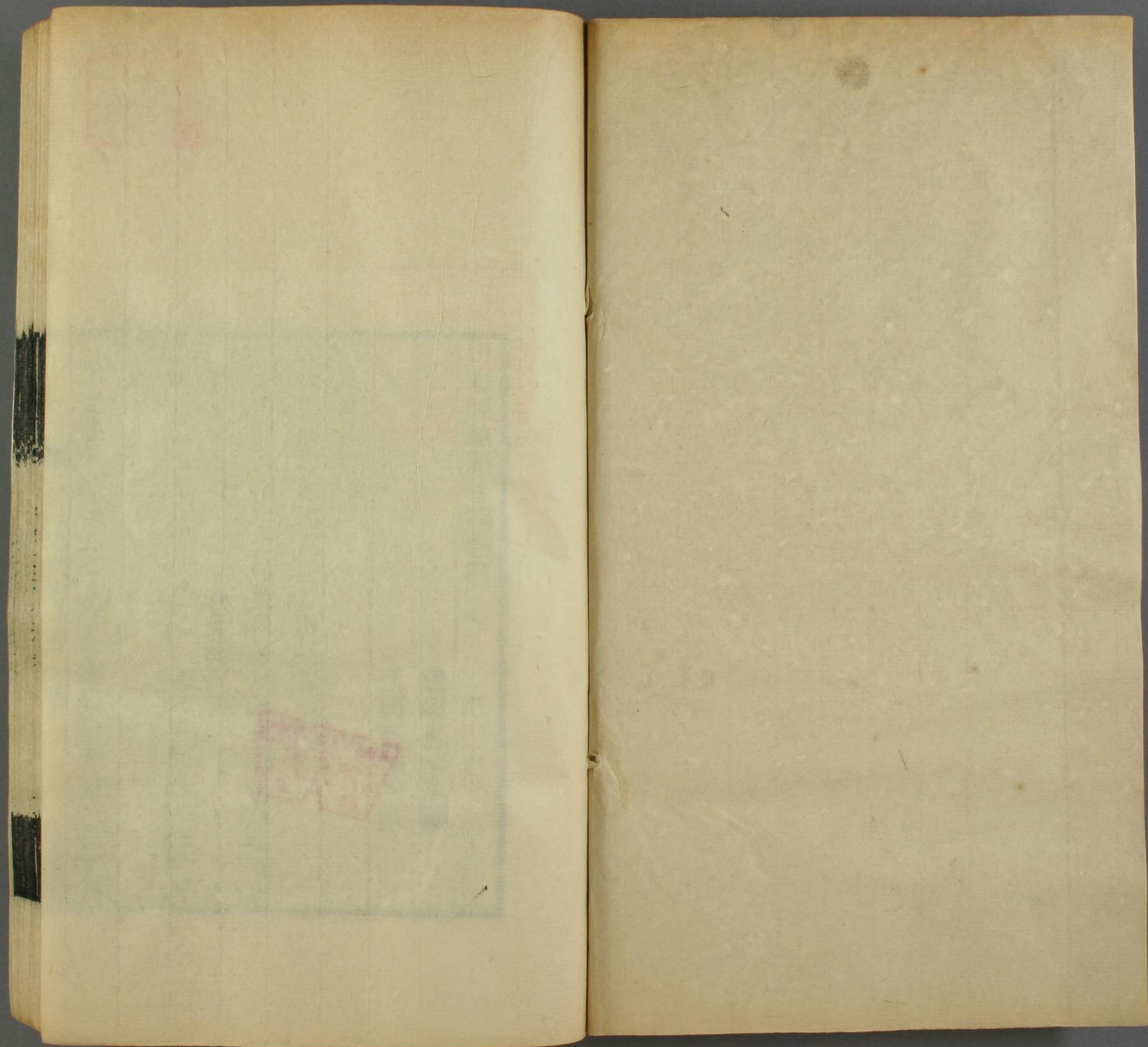




山海經地理今釋

ル 5  
3357  
4





門凡5  
號3357  
卷4

山海經地理今釋卷四



北山經下

北次三經之首曰太行之山其首曰歸山

蒙按歸山蓋今山西陵川縣南新店鎮北太行支山  
畢引爾雅釋山云小而眾歸是也

又東北二百里曰龍侯之山 泱泱之水出焉而東流  
注于河

蒙按泱泱之水當從太平御覽麟介部引作泱水泱

山海經地理今釋卷四

一求恕齋

早稻田大學圖書館  
昭和25.6.26  
購 來

水卽溟水也春秋襄十有六年三月公會齊侯宋公  
衛侯鄭伯莒子邾子郚伯杞伯小邾子于溟梁杜預  
集解云溟水出河南軹縣東南至溫入河水經濟水  
篇注溟水出原城西北勳掌谷俗謂之爲白澗水東  
南逕陽城東與南源合又東合北水亂流東南左會  
濟水枝渠又東北逕波縣故城北又東南逕安國城  
東又南逕毋辟邑西又南注于河溟與決聲近古無  
溟字以決爲之禮記月令篇仲夏之月鶡始鳴大戴  
禮記夏小正作鳩夫聲與昊聲字例得通是其證溟  
水今河南濟源縣溟河有三源南一源東出縣西五

指山東麓卽龍侯之山也水東流折東南至孟縣東

入黃河此經敘歸山南境少西之幹以下敘東南支

又東北二百里曰馬成之山此山疑當爲山西垣曲縣

與賜近賜與析通易成卽析城也析城據書禹貢  
在底柱東北垣曲西南有砥柱古析城當在此

蒙按馬成之山蓋今原武縣北黑陽山明一統志云

山連陽武縣界黃河經其下爾雅釋山篇山三襲陟

再成英一成任再與馬形近疑馬爲再之譌書禹貢

導河經東過洛汭至于大伾某氏傳再成曰任至于

大伾而北行正義曰再成曰任與爾雅不同鄭氏云

在脩武武德之界張揖云成皋縣山也漢書音義有

臣瓚者以為脩武武德無此山也成皋縣山又不一  
成今黎陽縣山臨河豈不是大伾乎大伾舊有數說  
黑陽山在武德成皋之下黎陽之上當禹河屈東北  
處傳所云宜據此也

又東北七十里曰咸山 條管之水出焉而西流注于

長澤 此山當是安邑縣南巫咸山條管乃草名條即爾雅釋草之條也之水上當有鹽販二字今縣南有

一水西南流合鹽池水入河古時此水不與河通折北流入鹽池也

蒙按此經敘馬成之山西北支幹咸山今脩武縣北  
黑石嶺水經清水出河內脩武縣之北黑山注黑山  
在縣北白鹿山東清水所出也上承諸陂散泉積以

成川西南流屈曲瀑布乘巖懸河注壑二十餘丈其  
水厯澗飛流清冷洞觀謂之清水矣南與小瑤水合  
又東南流吳澤陂水注之水上承吳陂于脩武縣故  
城西北脩武故甯也魏獻子田大陸還卒于甯是也  
大陸即吳澤矣魏土地記曰脩武城西北二十里有  
吳澤水陂南北二十許里東西三十里西則長明溝  
入焉陂水東流謂之八光溝注于清水黑山即此山  
條管之水即清水長澤即吳澤古時清水不與淇水  
通流故西南流注吳澤也水經云清水東北過獲嘉  
縣北又東過汲縣北又東入于河獲嘉以下是漢志

淇水所行之道非清水舊瀆蓋後人引水為陂溝通  
兩流今吳澤湮清水今馬方泉水西南流屈東南合  
靈泉水入小丹河

又東北二百里曰天池之山 澗水出焉潛于其下天池

之山當是陝西澄城縣北山澗水今甘泉泉水有池下  
流今入洛水古時蓋澗而不流故曰潛于其下也檀道  
山疑當為中經  
薄山之支峰

蒙按此經敘龍侯之山西榦北當作西東字衍二百  
里承龍侯之山言也天池之山今山西解州南檀道  
山山東跨安邑縣界亦曰中條山西峰皆石壁無草  
木中峰有天池郭傳中山經次十一篇云今河東解

縣南檀首山上有水潛出停不流俗名為盎漿太平  
寰宇記云盎漿在解縣南一十五里壇道山東嶺上  
一名鍾山水澄渟為池呼為天池檀首即檀道水停  
不流即謂此池也澗當作賈古篆賈下體作𠂔上體  
或省一作𠂔與黽籀文𠂔形近讀者誤以為黽因又  
加偏旁作澗耳賈乃鹽借字說文鹽部鹽篆解河東  
鹽池表五十一里廣七里周一百一十六里从鹽省  
古聲賈古聲近得通論語子罕篇求善賈而沽諸釋  
文云賈音嫁一音古洪适隸釋載漢石經殘碑沽字  
並作賈是其證賈水穆天子傳歸周章天子西絕鉞

澄乃遂西南至于鹽郭彼注云鹽鹽池今在河東解縣鹽水上源今日湧金泉西流注黑龍潭潭水自堰潛出爲鹽池池周百四十四里不與他水通流故曰潛於其下下經景山南望鹽販之澤傳云卽鹽池也或無販字亦賈之誤賈上半磨滅止存貝形傳本或刪去或以意加偏旁作販其迹尙約略可見呂氏春秋本味篇大夏之鹽高注大夏澤名夏與賈亦通借字鹽池東北有白沙河亦曰巫咸河上流曰青龍河出夏縣東北下流入五姓湖與池水源流俱別水經涑水篇注云監鹽縣故城南鹽池上承鹽水水出東

南薄山西北流逕巫咸山北又逕安邑故城南又西流注于鹽池注所云乃後漢所穿以通鹽運之渠後書靈帝紀熹平四年遣守宮令之鹽監穿渠爲民興利此渠以利運與池接非鹽水下文云山水暴至雨澍潢潦奔決則鹽池用耗故公私共竭水徑防其淫溢此渠當時自是竭斷並不通注圖說以爲後人障之誤此山之西爲虞鄉縣歷山卽經薄山入中首篇畢據水經灑水篇注謂天池是靜樂縣東北山失考地形靜樂天池乃此經與次二經分界之山當在平山京山謁戾之北不得次此

又東三百里曰陽山其上多玉其下多金銅 留水出焉而南流注于河

三當作三爲古四字  
四百里承成山而言

蒙按經文金字當在玉上傳寫誤脫於下水經河水篇注河水合蒲水又南丹水西南出丹陽山東北逕治官東俗謂之丹陽城城之左右猶有遺銅矣其水東北會白水口水出丹山東而西北注之丹水又東北入河丹陽山卽此經陽山山下有治官俗謂之丹陽城城左右猶有遺銅卽經所云其下多銅也陽山今陝西宜川縣西北進士山山西爲甘泉縣野豬峽與西次四經勞山分界北界濯筋河卽彼經申山之

區水東爲雲巖鎮山又東爲孟門山南壽峰與山西吉州壺口山夾河爲峽水經注所云孟門卽龍門之上口爲河之巨阨者南爲菩提鎮山探銅川水出其麓卽治官之西山矣留水今汾川水水道提綱云汾川水出進士山及北山南流合而東南經縣東南銀川水自縣西南山東北流合一水東經縣城南而東來會又東南流有孟門西山水自北來會又東南丹陽水自西南來東北流經郭家村南又東北合南來一水又東會諸水于桃渠村之北入黃河汾川水南流銀川丹陽二水俱東北流注所云丹水似銀川水



白水則汾川水出丹山東而西北注之當作水出丹山東北而南注之今本誤南爲西又脫北字於下致水形不合太平寰宇記丹陽川在丹州宜川縣西南水經云蒲川水自鄜州洛川縣流入丹陽川庫碣水在縣西北二十里從雲巖縣界入合丹陽川庫碣水卽白水蒲川水卽今丹陽水源出銀川水西南注不具明一統志汾川水在延安府宜川縣北八十里源出甘泉縣界與提綱符會典圖以汾川爲銀川湖北局本圖以雲巖鎮東北麻同川水下流逕汾水鎮北者爲汾川蓋乾隆後水名移易於舊日不同陽山

與陰山相對爲名此山西踰洛河卽次四經之陰山故曰陽山郝據水經注大陽縣故城東積石土柱二溪並北發大陽之山南流入于河之文疑此山爲大陽山留水卽二溪非此經敘天池之山西北支幹以下復敘東北

又東三百五十里曰賁聞之山賁聞當作龍門卽龍門也今山西吉州西壺口山此經敘易成之山西北支幹三百五十里承易成之山而言也

蒙按此經敘天池之山東北支幹三百五十里承天池之山言也賁聞當作泰開開與聞形近泰篆文作齋與賁古篆作齋形亦甚近並讀者譌誤泰開卽太

行上經太行之山其首曰歸山此具正幹行借作開猶列子湯問篇太行從借文作太形也形與開俱开聲字書禹貢導岍及岐釋文云岍馬本作開水經汾水篇注鉞澄沁水篇注作關澄鉞岍皆從开得聲字可通借爲開則形與行並可通借爲開明矣經例凡首言某山之某者後文必別具正山西山經華山之首曰錢來之山下文曰松果之山又西六十里曰太華之山又西八十里曰小華之山是其證南山經首敘鵲山其首曰招搖之山後文無鵲山由傳本脫佚說具本條此經因行借作開太別作泰讀者誤爲賁

聞失本山所在與中山經首敘薄山之首曰甘棗之山後文薄借作娑讀者誤娑爲淩失本山所在一例太行之山今山西鳳臺縣南天井關山讀史方輿紀要云山當太行絕頂其南卽羊腸阪道是太行正幹漢志太行山在河內郡野王縣西北卽謂此山楊慎升庵外集疑賁聞爲陸渾之誤非

又北百里曰王屋之山 澗水出焉而西北流注于泰

澤此經敘易成之山東北支幹百里亦承易成之山而言

蒙按此經敘龍侯之山西北支幹百里承龍侯之山言也漢志王屋山在河東郡垣東北沁水所出東南

至武德入河軼出滎陽北地中又東至琅槐入海史  
記夏本紀正義引括地志云沅水出懷州王屋縣北  
十里王屋山頂巖下石泉渟不流其深不測至縣西  
北二里其源重發王屋之山在今垣曲縣東北距河  
南濟源縣北濟瀆廟東西地九十里山頂泉已微散  
沅水出西麓西南流合縣北厯山諸馮山水別自成  
派於縣東南入河濟水首受兩池池西二里二背龍  
潭潭水東流屈東北合池水水經注云濟水重源出  
軹縣西北平地水有二源東源出原城東北南流與  
西源合西源出原城西東北流注于濟東源卽池水

西源卽龍潭水經文西北當作東北瀕字說文所無  
淮南墜形訓云濟出王屋所據本自作濟濟與臍古  
通說文通訓定聲云春秋說題辭濟之爲言齊也齊  
者度也度者圓也以臍爲訓臍隸書作臍臍譌爲聯  
後人因又加水旁爲聯傳云聯沅聲相近非經例西  
山經嶓冢之山漢水出焉漢不作漾濟亦必不作沅  
東山經泰山環水出焉而東流注于江詳其文當作  
珉水出焉東流注于沅經有濟無沅尤明確可證泰  
澤謂鉅野澤海內東經濟水出其山南東邱絕鉅野  
澤注渤海其山南東邱據自河溢出之地而言絕鉅

野澤卽釋此經注于泰澤畢以爲滎澤亦非滎見書  
禹貢經不具者說文水部滎篆解云絕小水也絕流  
而出謂之滎其澤爲出河南決之支所匯正流東行  
不注合其中故從略也水經云濟水與河合流東過  
成皋縣北又東過滎陽縣北又東至北礫溪南東出  
過滎澤北又東過陽武縣南濟水出河自滎澤北折  
東趨陽武注云滎澤故滎水所都也京相璠曰滎澤  
在滎陽縣東南與濟隧合濟隧上承河水于卷縣北  
春秋左傳襄公十一年諸侯伐鄭西濟于濟隧杜預  
闕其地而曰水名也京相璠曰鄭地也言濟水出河

南逕卷縣故城東又南逕衡雍城西滎澤水北流至  
衡雍西與出河之濟會濟水折東處所在衡雍西去  
滎澤尙數十里滎澤本出河南決之濟所匯後濟水  
平澤水反入濟猶彭蠡澤本江漢合流南決之水所  
匯後江水平澤水反入江江與濟各有正流江水不  
可言注彭蠡濟水自不可言注滎澤矣郝說亦與畢  
同由未達此義水經又云濟水東過封邱縣北又東  
過濟陽縣北又東過冤胸縣南又東過定陶縣又屈  
從東北流又東至乘氏縣西分爲二其一水東南流  
其一水從縣東北流入鉅野澤漢志水道圖說云以

今地考之自滎澤縣軼出東流過陽武縣封邱縣直隸長垣縣河南蘭儀縣今黃河所行其故瀆也又過山東荷澤縣已湮又過定陶縣鉅野縣壽張縣今趙家河入運河蓋其故瀆濟水自東邱入泰澤之迹可考者如此海內東經言注渤海此經不言海與海內西經言昆侖之虛河水入渤海黑水入海西次三經止言河水注于無達黑水注于大杆一例不言注于河嫌河水入海此水與之合流不別出也

又東北三百里曰教山 教水出焉西流注于河是水東乾而夏流實惟乾河其中有兩山是山也廣員二百

步其名曰發丸之山其上有金玉

蒙按此經敘歸山西餘三百里承首山言也教正文當作舉爾雅釋山夏有水冬無水舉是其義也舉從學省聲舉借作教猶斃借作教耳兩山當作兩淵說文水部淵篆解云回水也从水淵象形左右岸也中象水兒或省作淵古文作困此淵字蓋參用古或兩體作𠂔上几連合爲人與山古篆作凶形近讀者因誤爲山是山發丸之山山俱當作淵發丸之淵猶中次八經云睢漳之淵次十一經云清泠之淵次十二經云瀟湘之淵也大荒南經三身之國有淵四方四

隅皆達北旁名曰少和之淵南旁名曰從淵有淵名曰少和之淵名曰從淵文例並本此其上有金玉上當作中教山今絳縣橫嶺山教水今涑水河西南流至聞喜縣南合野狐泉水又西南至臨晉縣南合夏縣水瀦爲五姓湖自湖出西南流至永濟縣南入黃河古時此水不與夏縣水合湖水下流時通時塞上流與野狐泉亦時有斷續故曰是水冬乾而夏流實惟乾河也水經涑水出河東聞喜縣東山黍葭谷西南逕解縣東又西南注于張陽池張陽池卽發九之鼎注云涑水逕張陽城東又西南屬于陂陂分爲二

城南面兩陂左右澤渚東陂世謂之晉興澤東西二十五里南北八里南對鹽道山水自山北流五里而伏云潛通澤渚所未詳也西陂卽張澤也西北去蒲坂十五里東西二十里南北四五里冬夏積水亦時有盈耗也東陂不與涑水通流西陂東西二十里經云兩淵廣員二百步蓋古時此陂中有陸地分隔爲二後引夏縣水合涑水爲鹽渠以利轉運溝通爲一因與古迹不同注云潛通未詳必舊有涑水分注二陂之說不得其一所在乃疑及晉興澤也水經張陽池下無又西南注于河之文左氏春秋成十三年傳

集解云涑水出河東聞喜縣西南至蒲坂縣入河兩說不同卽一通流一爲乾河之異今通流時多由夏縣水注之耳五姓湖南卽虞鄉縣西之中條山漢書武帝紀元封六年詔曰朕禮首山昆田出珍物化或爲黃金注應劭曰昆田首山之下田也中條山下出珍物黃金此湖固宜有金玉矣首山卽薄山入中山經此文敘水下流於山不相涉史記白起傳取韓安邑以東到乾河著水界卽謂涑水傳云今河東聞喜縣東北有乾河口因名乾河里但有故溝處無復水乾河里爲野狐泉以上境地之名讀史方輿紀要引

絳縣志云涑水出大橫嶺之乾洞伏流盤束地中至聞喜縣界始出而西流乾洞水伏流盤束之處卽乾河口水經注不知此溪爲涑水之源於澮水篇云白馬川西經滎庭城南而西出紫谷與乾河合卽教水之枝川也下引史文於河水篇則云教水出垣縣北教山南逕蒲山歷鼓鍾川分爲二澗一澗西北出百六十許里山岫迴阻纔通馬步今聞喜縣東北谷口猶有乾河里故溝存焉一水歷治官西世人謂之鼓鐘城城西阜下有泉西流注澗與教水合伏入石下南至下峽重源又發南至西馬頭山東截坡下又

伏流南十餘里復出又謂之伏流水南入于河下引此經教水止一流分截爲二乾河里故溝旣與鼓鐘下峽南麓之伏流水中隔大山山頂之澗泉微細斷絕是本不成川渠亦無從被以河名鼓鐘城通鑑陳紀作鼓鐘鎮紀要云在垣典縣北六十里或曰瞽塚今鎮東爲諸馮山歷山二水合流所逕水南流合王屋山西麓之沈水過縣東又南入河無伏流沈水注謂之瀑水云出王屋山西瀑溪夾山東南流逕故城東卽溱關也西屈逕關城南歷軹關南逕苗亭西不具流合之水諸馮歷山二水或當時中有閒隔兩不

相通上文云乾棗澗水出石人嶺下南流俗謂之扶蘇水歷奸苗北轉馬頭山亦曰白水原西南逕垣縣故城北其水西南流注清水清水今縣西亳清河其源有三俱出西北無東合之派所謂伏流水者必卽扶蘇水其水旣合於清豈得更有別流輔山注又說爲下經之平山其上泉源謂卽平水教水出平水南與教山何由聯合其爲詞遁甚明畢引爲據失未考覈

文條 又南三百里曰景山南望鹽販之澤北望少澤

以下改用京山



蒙按此經敘歸山西北支幹三百里亦承首山言也  
景山今趙城縣東大岳山景當讀爲梁禮記喪服四  
制高宗諒陰注諒古作梁路史後記夏后紀注引尙  
書大傳殷傳故爾梁遠注梁讀爲掠梁爲景卽諒爲  
梁梁爲掠之例梁山見書禹貢漢志云在左馮翊夏  
陽西北春秋成五年梁山崩公羊傳曰河上之山也  
今梁山在陝西韓城縣西北水經河水出龍門口注  
引魏土地記曰梁山北有龍門山大禹所鑿通孟津  
河口廣八十步又云河水又南右合暘谷水水自溪  
東南流逕夏陽縣西北東南注于河河水又南逕梁

山原東原自山東南出至河晉之望也臨于河上山  
崩壅河三日不流晉侯以問伯宗卽是處也河水又  
南峇谷水注之水出縣西北梁山東南流橫溪水注  
之又東南逕夏陽縣故城北東南注于河河水又南  
右合陶渠水水出西北梁山東南流逕夏陽縣故城  
南又東南入河河水又南徐水注之水出西北梁山  
東南絕疆梁原右逕劉仲城北是漢祖兄劉仲之封  
邑也故徐廣史記音義曰郟陽國名也高祖八年侯  
劉仲是也其水東南逕子夏陵北東入河依注說梁  
山東麓盡今縣東河岸周原堡西北亘盤水河源南

竟橋頭河水道提綱云此水河口之南有山東臨大河卽梁山南麓也周原堡北踰北池山水爲龍門下口山跨河東岸禹貢梁山入冀州當據此此山古時亦通得梁名盤水河源之山今日硃砂嶺迤西有梁原鎮自鎮踰玉龍河而南有麻林山壺梯山與硃砂嶺及橋頭河源之山俱相接古時當亦通謂之梁山經云南二百里以橋頭河源之山爲正峰餘皆支峰從略不數耳鹽販之澤當作鹽賈之澤卽上經天池之山賈水少澤爲次二經少陽之山酸水所注之沙說各具本條鹽賈之澤在東南少澤在東北故云南

望北望也此山西南並與中山爲界說具後篇傳引外傳景霍以爲城彼景山卽霍山其山在漢河東郡彘東北平陽東當爲下經之京山水經涑水篇注云逕董澤陂南又與景水合水出景山北谷所謂景山乃今山西聞喜縣東南中條山最高峰景水今溫水其山西麓爲白沙河源所出上注目爲薄山南麓有亳清河河水篇注列清水三源止言清廉山之西嶺及北山南山俱無景名此山必後人因景水目之非古有是稱注云絳不言有水今有水焉亦疑其辭畢引隋志證而實之非

又東南三百二十里曰孟門之山

蒙按此經敘龍門之山東北支榦三當作五五百二十里承龍門之山言也孟門之山今河曲縣天橋峽爲河流之巨阨呂氏春秋愛類篇昔上古龍門未開呂梁未發河出孟門大溢逆流無有邱陵沃衍平原高阜滅之傳引尸子作河出孟門之上孟門俱謂此水經河水篇注北屈縣故城西四十里有風山風山西四十里河南孟門山卽龍門之上口也實爲河之巨阨兼孟門津之名矣此孟門山在今吉州西北河中乃禹所鑿之龍門非古孟門也龍門上下口相距

百六十餘里漢世名東岸山曰壺口西岸則曰龍門志云禹貢壺口山在河東郡北屈東南龍門山在左馮翊夏陽北以兩山分古冀雍二州之界別無殊目龍門卽河西岸孟門山南壽峰經所謂陽山說具上高注呂覽云龍門河之阨在左馮翊夏陽之北呂梁在彭城呂縣大石在水中禹決而通之號曰呂梁昔龍門呂梁未通河水稽積其深乃出孟門山之上龍門呂梁並著所在孟門從闕無文穆天子傳北游還反章丁亥天子北濟于河絕縞羝之隊以西北升于盟門九河之墜郭彼注云盟門山今在河北尸子曰

河出于盟門之上盟門卽孟門云河北不言北屈又  
不言夏陽其時龍門上口之山尙通目爲龍門酈云  
兼孟門津之名此名必晉以後所定太平寰宇記孟  
門關在石州定胡縣西百步周大象元年于此置孟  
門津隋開皇六年改曰孟門關在黃河岸大象去魏  
宣武孝明之代不遠已移津名於上流當時言地理  
者固皆知龍門上口之目爲非注引此經及淮南子  
文云大禹疏通謂之孟門不足據又謂呂梁在孟門  
之上更謬經文山下當有錚于河三字與東山經竹  
山錚于江一例今本脫字下經又北水行五百里至

十鴈門之山水行五百里卽承此文此山東界又二  
經管涔之山西界西次四經諸次之山自陽山東北  
至此當沿河西岸行下經東南至平山則行東岸兩  
條本同出一途因有河隔限故行法不同也

又東南三百二十里曰平山平水出于其上潛于其下  
蒙按此經復敘歸山東北支榦三百二十里亦承首  
山言也漢志河東郡平陽太平御覽州郡部引應音  
義云在平水之陽平水爲平陽之名所從出當卽此  
經平水水經汾水篇注平水出平陽縣西壺口山尙  
書所謂壺口治梁及岐也其水東入汾元和郡縣志

云平山一名壺口山今名姑射山在晉州臨汾縣西八里平水出焉古山水名多同此水既名平水其山自卽平山注以爲壺口山因當時改龍門上口之名爲孟門上口以東邈邈相接之山勢不得不通目爲古之孟門壺口無可位置乃比附霍山移於汾水西岸實則禹貢壺口自西界河不近平水也河水篇注云教水出垣縣北教山南逕輔山山高三十許里上有泉源不測其深山頂周圍五六里少草木山海經曰孟門東南有平山平水出于其上潛于其下又是王屋之次疑卽平山也輔山是析城支峰指以當平

山更岐嶮難合下注云澗水厯治官西與教水合伏入石下澗水既與教水同伏又何從別爲平水則因平山移易所在并平水亦失矣今考定孟門之山爲孟門鎮北山注所云壺口山當從元和志說爲平山今臨汾縣西南有平山與姑射山連接平水出其麓東流至縣西瀆爲平湖古時此湖不與汾水通流故經曰潛也今湖水流出于襄陵縣北入汾蓋秦漢以後溝通

又東二百里曰京山有美玉 其陽有赤銅其陰有元礪高水出焉南流注于河

此經敘天池之上北隸二字衍百字承天池之山言也

十九求恕齋

山海經地理今釋卷四

此京山當爲梁山京水今盤水河梁山今硤砂嶺改用景山條二百里承天池山而言

蒙按高當作京京水卽以京山爲名也京與景古通上傳引國語晉語景霍以爲城韋昭彼解云景大也大霍晉山名也今在河東統景霍山卽此山在今霍州東支幹綿亘靈石翼城諸縣太平寰宇記靜巖山在汾州靈石縣東北二十里卽太嶽靜巖山是北幹之首去平山正二百里說文水部澮篆解水出河西霍山西南入汾河西霍山依漢志郡縣當作河東絳霍山爲今翼城縣高家堡中衛鎮諸山澮水今澮河有三源北一源西南流逕縣西合東南兩源水折西

至絳州南入汾澮河所出山是南幹之尾去丹水東源亦二百里澮水卽京水也此水漢時入汾經言注于河者水經注引竹書紀年晉出公五年澮絕於梁古時此水不與汾合絕後始改入也晉語汾河涑澮以爲淵澮與汾與涑並爲晉境長川是卽各自入河之證水經澮水出河東絳縣東澮交東高山高山亦卽霍山以上傳景霍之文推之當時霍山尙存景名故知景霍爲一水經原文疑亦作京山今本後人誤改耳注澮水東出詳高山亦曰河南山又曰澮山太平御覽地部引作一名詳高山亦曰河南山無又曰

澮山之文今本亦後人改亂注原文當作澮水出澮  
交東曰詳高山亦曰河南山澮交東述經文詳高山  
綴時目也元和郡縣志澮高山在絳州翼城縣東南  
二十五里澮水出焉澮高卽澮交寰宇記云澮高山  
一名詳高合之御覽所引之文澮高以地名繫山甚  
明趙釋戴校俱改詳高爲絳高未得其理霍山本產  
玉爾雅釋地西方之美者有霍山之多珠玉焉邵氏  
晉涵正義引淮南墜形訓注出五色之玉又云今山  
西有玉色黑美者可以鑑里人謂之玫玉唐志翼城  
有銅源翔皋錢坊二有澮高山有銅有鐵與經有美

玉其陽有赤銅其陰有元礪之說並合翔皋卽詳高  
唐時又以山名名坊也

又東三百里曰彭酖之山 蚤林之水出焉東南流注

于河肥水出焉而南流注于牀水

此經敘泂氏  
之山東榦

蒙按三百當作三十彭酖之山今陵川縣東三壅山  
南曰高山浙山熊耳山板山馬武山連接爲一山蚤  
林之水今壅水東南流折東北合潞城縣東南盈盈  
水曰淇水卽漢志出上黨郡壺關東至朝歌入淇之  
沾水也逕河南林縣南至淇縣東南入衛河卽下經  
淇水源與此水長短相若故並云入河肥水今平田

水南流折東南逕輝縣西五峪口曰五峪水合小丹  
河入衛河牀當讀爲淇古淇字从其古文作汧與牀  
字形近因誤爲牀也詩邶風泉水篇我思肥泉毛傳  
所出同所歸異爲肥泉水經淇水篇引犍爲舍人爾  
雅釋水注曰水異出流行合同曰肥兩說不同實皆  
據此肥水毛以衛風竹竿爲言泉源在左淇水在右  
指今淇水爲正源與肥水同出一山分流南北故云  
所出同所歸異舍人以此經淇水別出沮洳之山指  
漢志所云出河內郡其北山者爲淇於肥水東西異  
源下流注合故云水異出流行合同注不知淇源有

二因不知歧說之由肥水遂失所在漢志水道圖說  
云說文淇字解或曰出隆慮西山隆慮今林縣地其  
西卽壺關以沾爲淇許氏時已有其說以今考之說  
文所稱或曰實毛詩家言也

又東百八十里曰小侯之山明漳之水出焉南流注于

黃澤

此經敘彭卮  
之山東榦

蒙按小侯之山今河南湯陰縣西山明漳之水今湯  
河東流至縣東界合衛河折東北至直隸內黃縣西  
與洹河合漢志河內郡蕩陰下云蕩水東至內黃入  
黃澤西山羨水所出亦至內黃入蕩蕩水卽此水羨



水今湮水經蕩水出河內蕩陰縣西山東又東北至內黃縣入于黃澤注蕩水出縣西石尚山泉流逕其縣故城南又東與長沙溝水合又逕內黃城南東注白溝皆不言南流經南字當作東衛河古淇水漢世於黎陽入河在此水上流不相合也

又東三百七十里曰泰頭之山其水出焉南流注于虜

池

蒙按此經敍河水所出之景山西北支幹當在題首之山下誤次於此三百七十里承景山言也頭當作行泰行卽爲前所云太行也南當作東泰行之山今

壽陽縣新興鎮南山其水今桃河東北流入直隸井陘縣西長城折東合沾河曰治河屈北至平山縣西北入滹沱河

又東北二百里曰軒轅之山

蒙按敍景山東北支幹二百里亦承景山言也軒轅之山今獻縣東南雲臺山高峻多林木

又北二百里曰謁戾之山 沁水出焉南流注于河其東有林焉名曰丹林丹林之水出焉南流注于河嬰侯之水出于其陰北流注于祀水

蒙按此經敍立氏之山西北支幹謁戾之山今沁源

縣北綿山山綿亘甚廣東南界沁州東界武鄉縣西  
界介休北界平遙沁水今沁河漢志上黨郡穀遠羊  
頭山世靡谷沁水所出東南至滎陽入河水經作出  
上黨涅縣謁戾山羊頭卽謁戾之異名今水出車家  
嶺東南流逕縣東北官軍鎮折西南過縣南轉東南  
屈曲行入河南界逕河內縣北折東至武陟縣北復  
轉東南入黃河丹林之水當作濁漳之水中次六經  
傳山厭梁之水出于其陽而南流注于洛其西有林  
焉名曰墦豕穀水出焉而東流注于洛丹林是林名  
所出之水別名濁漳猶墦豕是林名所出之水別名

穀也下經少山清漳之水出焉東流于濁漳之水分  
漳之水所注卽此濁漳淮南墜形訓清漳出揭戾濁  
漳出發包揭戾正據此經清濁二字互倒清漳出發  
苞者謂西源出發鳩之山北麓與下經凍水同源一  
山也高注云揭戾山在上黨沾發苞山一名鹿谷山  
亦在上黨長子順誤文爲說不可以通揭戾卽謁戾  
字體微異而上無別謁戾旣爲沁水所出自在穀遠  
境中豈得移置於沾且發苞亦非鹿谷說文水部凍  
篆解云水出發鳩山漳篆解云濁漳出上黨長子鹿  
谷山發鳩卽發苞與鹿谷別析爲二濁漳不出發苞

甚明兩文當訂正淮南所據經文丹林之水作濁漳之水今本蓋漢後人傳寫脫衍水經沁水篇注刪作丹水以爲漢志出高都莞谷之水更謬濁漳之水今濁漳河之北源水水經注所謂銅鞮水者出連家嶺東南沁州西北伏牛山北麓東南流逕襄垣縣南與長子縣西南鹿谷山之西源水合折東北又轉東南過林縣北合清漳河復屈東北入直隸界分數派合運河滹沱至天津縣東南直沽口入海經云注于河古時河水絕漳書禹貢導河經北過絳水至于大陸又北播爲九河今漳水下流所行乃九河古道也海

內東經漳水東注勃海釋云入章武南所記是河徙以後之迹戰國策趙策漂入漳河東流至海戰國時河已改流漳水自至章武入海矣漢志至邑成入大河詩邶鄘衛譜正義引鄭書注作至阜城阜城今阜城縣治在大陸東北二百數十里此經泆澤以下無漳水古入河處尙在上流不至阜城也嬰侯之水水經汾水篇注引此經云祀水出祀山注於嬰侯之水亂流逕中都縣南俗又謂之中都水侯甲水注之逕鄆縣故城南又西北入鄆陂而歸于汾流太平寰宇記謁戾山在汾州平遙縣東南五十里冀州圖云侯

甲水起平遙北流入太原界今中都水有三源南一源曰亭同水出車家嶺西北平遙縣南山西北流合東北源水折西南至介休縣東北鄆城北入汾水祀水當從畢讀爲祁水注侯甲水下云逕祁縣故城南自縣連延西接鄆澤是爲祁水也卽爾雅所謂昭餘祁矣又西逕京陵縣故城北又西北逕中都縣故城南又西合于嬰侯之水是中都水所合侯甲水卽祁藪之下流經例言某水不著所出者皆澤中流出之水此祁水亦然注別指中都水北源爲祀水又以所出之山爲祀山俱敷衍經文不足據祁藪今湮侯甲

水卽祁縣水今別爲汾

東三百里曰沮如之山

淇水出焉南流注于河

此經敘龍侯之山東北支幹三百里承龍侯之山言也

蒙按漢志河內郡其北山淇水所出東至黎陽入河水道圖說云今河南輝縣百泉水出蘇門山南流至獲嘉以東之衛河也東流至濬縣漢時河水過此淇水於此入河蘇門山卽古沮如之山山多泉源下流土溼故曰沮如也淮南墜形訓淇出大號注大號山在河內其縣北或曰在臨慮西大號所在注不能確指何地水經淇水出河內隆慮西大號山以或說爲

正大號今林縣西林慮山傳據以釋此經誤鄭注彼經亦失分析

又北三百里曰神囷之山黃水出焉而東流注于垣  
滏水出焉而東流注于歐水

蒙按此經敘謁戾之山東榦三百里承謁戾之山言也黃水出焉而東流注于洹當作滏水出焉而東流注于漳滏水出焉而東流注于歐水當作葦水出焉而東流注于陸水今本滏葦二字誤倒又譌葦爲黃譌漳爲洹譌陸爲歐致不可通漢志魏郡武安欽口山白渠水所出東至列入入漳又有寢水東北至東

昌入虜池河水道圖說云白渠水今直隸磁州滏陽河出州西山東北流至肥鄉縣漢時漳水過此此水於此入漳寢水今河南武安縣洺河東北流爲南泊又東北流至隆平縣爲北泊又北流至武邑縣則今虜池河所行蓋其故瀆也漢時虜池河過此寢水於此入之寢水卽葦水白渠水卽滏水兩水同出武安源委甚明今據以訂正神囷之山今磁州西北武安縣東南鼓山滏陽河東源洺河南源俱出於此陸水卽南泊下經敦與之山瀆水出于其陽而東流注于泰陸之水亦卽此泊泰陸從省爲陸猶濁漳從省爲

漳也陸象形作澹此文闕去下半賸存跡形因譌爲  
歐洹亦澤之闕賸傳云洹水出汲郡林慮縣東北至  
魏郡長樂洹水在漳南不得與漳北之水聯合水經  
洹水篇注云隆慮縣有黃華水出神囿之山黃華谷  
北崖山東流至谷口潛入地下東北十里復出名柳  
渚渚周四五里東流入于洹水并移神囿山於洹南  
更非山有滏水其在漳北無疑淮南墜形訓釜出景  
注景山在邯鄲西南釜水所出南流入漳此山又有  
景名欽口似其支目明一統志云神鷹山在磁州城  
西四十里以形得名乾隆一統志引州志昔有神鹿

游于其上逐之不見世遂以爲神鷹山舊志下有黑  
龍泉神鷹山爲滏陽河西源之黑龍河水所出去沼  
源略遠太平御覽弱部引水經注云釜水發源石鼓  
山南鼓山自是古之神囿統志說經後人附益不必  
據

又北二百里曰發鳩之山 漳水出焉東流注于河  
蒙按此經敘神囿之山西北支幹漳水當依說文作  
凍水郭據本誤水經濁漳水出上黨長子縣西發鳩  
山所見本已然蓋魏人據高誘淮南注說改易也發  
鳩之山去神囿之山二百里又去清漳之水所出之

少山百二十里明非漢志濁漳水所出之鹿谷山酈  
注云鹿谷山與發鳩連麓而在南漳水東逕屯留縣  
南又東北流有絳水注之水西出穀遠縣東發鳩之  
谷又東涑水注之水西出發鳩山俱以意衍說不足  
據發鳩之山今山西和順縣西八賦嶺涑水今榆社  
縣水亦曰小漳水注云漳水厯望夫山有涅水西出  
覆甌山而東流與西湯溪水合又東逕涅縣故城南  
又東南流注于漳水涅水卽此水有二源西一源出  
嶺西南支山黃花嶺東南流合東源水折南逕縣西  
屈西南過武鄉縣西轉東南至黎城縣西北與濁漳

河合此水源流二百餘里納水甚多實濁漳之別源  
經以兩派相若故並云注于河不別其孰爲經孰爲  
支也八賦嶺與沾嶺並見魏志樂平郡樂平下太平  
寰宇記遼州遼山縣遼陽水從平城西北八賦嶺下  
出名八賦水東南流經古遼陽城南過謂之遼陽水  
又東過合清漳水號漳水平城縣下云北八賦水在  
縣西北十四里出北八賦嶺東流入遼山縣界南八  
賦水在縣西三十里出南八賦嶺入榆社縣界乾隆  
府廳州縣圖志謂南八賦嶺卽武山酈注武鄉水出  
武山是也北八賦嶺卽轅山酈注轅水卽轅河縣西

北轅山是也轅水北八賦水卽清漳水西源武鄉水卽涅水所納之支水今分水嶺河流入武鄉城西入小漳水者南八賦水卽小漳水參合數說八賦嶺周廣可定淮南書清漳所出發苞與此經發鳩通爲一山亦可定矣注凍水今屯留縣北絳河其絳水今縣南藍水魏志上黨郡寄氏下云有盤秀嶺藍水出其南東流入濁漳黎陽下云有望夫嶺絳水所出絳藍二水與今名不異無凍水之目盤秀望夫兩嶺亦不名發鳩元和郡縣志發鳩山在潞州長子縣西南六十五里所云發鳩卽鹿谷非許書發鳩

又東北百二十里曰少山 清漳之水出焉東流注于濁漳之水

蒙按少山今和順縣東北黃榆山清漳之水今清漳河有三源西源出縣西八賦嶺卽淮南墜形訓所云出發苞者已說具前中流出縣北樂平縣界沾嶺水經所云出上黨沾縣西北少山大要谷南過縣西又從縣南屈者是也東源出此山酈注出沾縣故城東北俗謂之沾山亦曰鹿谷山水出大要谷南流逕沾縣故城東不逕其西卽謂此水三源長短相若無正別可言此經標著發鳩之山相距里數爲百二十則



據最東一源若中西二源遠近俱不能合矣水經誤發鳩之山爲濁漳水南源所出之長子縣鹿谷山因移少山於西然長子距沾縣南北逾三百里移西亦莫能合也東源水今日清河南流折西南過縣南南安驛合中源水又西南逕遼州南合西源水轉東南至林縣北交漳口與濁漳河會經文東當作南元和郡縣志少山一名河逢山在太原府樂平縣西南三十里沾嶺在縣西三十里少山同水經說與沾嶺尙分爲二太平寰宇記并州太谷縣太谷山下引晉地理記云少山卽太谷又與淮南說同以八賦嶺迤西

支山通爲少山清漳水源有三少山遂亦歧說爲三約而言之太谷山自別一山河逢山沾嶺或皆少山支峰目爲正幹則俱非也

又東北二百里曰錫山 牛首之水出焉而東流注于釜水

蒙按此經敘發鳩之山東南支幹二百里承發鳩之山言也錫山今直隸邯鄲縣西北紫山漢志趙國邯鄲堵山牛首水所出東入白渠堵山卽此山牛首水今牛照河有二源南一源曰巖崙河東流合北源水又東爲沁河至縣東北入滏陽河

又北二百里曰景山 景水出焉東南流注于海澤  
蒙按此經敘錫山東北支榦二當作三景水當作河  
水南當作而字在東上澤字衍景山今冀州東北紫  
微山山北臨甯晉泊及胡盧河河水卽西次三經出  
昆侖之邱東流注于泰陸之河水此自泰陸復出而  
枝分於山下故復以山標記猶南次三經雞山黑水  
出焉而南流注于海黑水亦卽出昆侖之邱北流注  
于大杆之黑水以自大杆復出而枝分於山下復記  
所出也禹貢導河經至于大陸又北播爲九河九河  
首受於此下經洧水陽水澧水般水燕水歷虢之水

倫水繩水皆言注于河所注卽此河河字闕壞校者  
誤改爲景致諸水所注之河有委無源今詳審注于  
海之文知此爲河水無疑海下加綴澤字經無此例  
澤字爲改者以意增益亦無疑也九河下流漢書溝  
洫志載許商說止言有徒駭胡蘇鬲津今見在成平  
東光鬲界中不能詳其流迹此經河水亘至碣石山  
南入海處當在撫甯縣東南是爲最北一支海內東  
經虜沱水東注勃海釋曰章武北漳水東注勃海釋  
曰章武南虜沱水漳水所行亦九河故瀆其入海處  
不同則南支別分數道也前人未有此說今始推考

出之餘具下

又北百里曰題首之山有玉焉多石無水

蒙按題首之山今晉州西鼓城山山有石無水

又北百里曰繡山其山有玉青碧 涓水出焉而東流

注于河

蒙按此經敘維龍之山東北支榦當在維龍之山下

編次錯亂百里承維龍之山言也洧當作洹漢志涿

郡良鄉垣水東南至陽鄉入桃洹垣正借字繡山今

房山縣西南大安山洹水今胡良河有二源南一源

東流合北源水折東南過縣東屈南逕涿州東北分

爲二派南一派合拒馬河至雄縣西北又合易水轉

東南入西淀東一派合琉璃河又東合永定河折南

逕固安縣北轉東南至東安縣東南入東淀古時拒

馬河正流及易水俱入督亢澤惟拒馬河支流別出

合此河入徒駭河漢志涿桃水首受涑水分東至安

次入大河今本脫大字據代郡靈邱瀧河至東安入大河之例補桃水即拒馬

河支流安次今東安大河謂涑水正流合滹沱諸

水所行之瀆即徒駭故道也水道圖說云拒馬河至

涿州分一派東南流至今東安縣入東淀今固安縣

永定河蓋其故瀆但永定河不自拒馬河分流與古

異永定河首受桑乾河志謂之治水下流至泉州入海不逕安次固安以下自是桃水之瀆經以桃水爲涑水支分入洹之別派不可爲正流故以洹水爲正大安山西接黃龍山一統志云黃龍山有大石碣前產青白石後產白玉石可供階礎之用青白石之精者卽青碧玉二山古時蓋皆產此今大安山采取已竭惟黃龍山尙存合而觀之可知繡山必此山也又北百二十里曰松山陽水出焉東北流注于河蒙按此經松山今房山縣西北大房山與大安山相近陽水今琉璃河上源曰蘆村河有二源一出孔水

洞東北流折東南合黑龍潭水逕縣北而東而南至涿州東與拒馬河所納之胡良河合經言注于河以是水爲洹水之別源也水經聖水出上谷東過良鄉縣南又東過陽鄉縣北又東過安次縣南東入于海聖水卽此水安次爲漢志垣水入大河所至之縣水經改繫於此亦別具上源注云水出郡之西南聖水谷東南流逕大防嶺之東首山下有石穴東北洞開高廣四五丈穴中有水東北流入聖水石穴卽孔水洞其水東北流與經形合聖水蓋漢後易名注下文云水經良鄉縣故城西有防水注之水出縣西北大

防山南而東南逕羊頭阜下俗謂之羊頭溪其水又東南流至縣東入聖水防卽陽之音異上源別立聖名故移防名於下防水實當爲陽水防山亦以水得名也

又北百二十里曰敦與之山 濠水出于其陽而東流注于秦陸之水泚水出于其陰而東流注于彭水槐水出焉而東流注于泚澤

蒙按此經敘景山西榦百上當有二字二百二十里承景山言也敦與之山今臨城縣西山與山西和順縣黃榆山相接皆太行支峰南跨內邱縣界北跨

贊皇支名甚多在臨城者一曰幽淮在贊皇者或曰贊皇或曰黃沙嶺贊皇山漢志同今名繫於常山郡房子幽淮別名逢山繫於中丘黃沙嶺目爲中丘西山繫於元氏今泚水歧別爲二出黃沙嶺東流逕元氏縣至甯晉縣入北泊俗謂之槐河者北泚出幽淮山東流逕內丘縣至唐山縣舊屈南流至任縣入南泊今徙從東北流至隆平縣入北泊俗謂之泚河者曰南泚志以元氏水爲泚中丘水爲諸北泚是古泚水南泚則經濠水也二水源正相直濠字古篆所無志諸水說文水部作渚水諸爲借字渚正字渚古體

篆文與索相近疑濼卽渚之譌渚水下流志云東至  
張入馮今本譌作東至張邑入濁馮水今任縣沙河  
下流入南泊此水與之合舊自唐山屈南流至任縣  
乃其故瀆秦陸之水今南泊北泚下流無改志云東  
至堂陽入黃河堂陽今新河縣治黃河今新澧河漢  
時北泊無東北流出之渠惟東南有此河與南泊水  
合而成川東北過今冀州至武邑縣爲衡水一曰黃  
水是以其說如此北泊爲泚水所匯志通目爲泚與  
經名其澤爲泚澤不異房子下云石濟水東至慶陶  
入泚慶陶今甯晉泚水本於此匯流而東南甚明彭

水當同上經葦水注于陸水之文作陸水秦陸爲大  
名北泊亦陸澤也陸左體籀文作𠂔與左體配合爲  
陸古篆多反形字變作𠂔因譌爲彭經無彭水又有  
泚澤知所注別無他水槐水今濟水卽志石濟水在  
南北二泚之間下流於北泚水南入北泊經於泚水  
所注云陸水於此別言泚澤者著與渚水所注之秦  
陸非一澤也三水隋唐時名稱已亂太平寰宇記贊  
皇縣下引隋圖經云槐水出贊皇山一名渡水一名  
濟水渡水他無所見當是泚水之誤泚卽泚別體字  
泚名混入於槐槐名因又轉移於泚元和郡縣志於

平棘縣云槐水一名白溝河南去縣二十五里於贊皇縣云泚水在縣西南三十五里平棘在今趙州南境贊皇在其西南二水南北互易卽是以泚爲槐以槐爲泚臨城縣下又云泚水在縣南二里與贊皇水同名而異流則亦分南北二泚矣寰宇記又云內邱縣蓬鵠山一名龍騰山卽地理志逢山龍騰水出此山在縣西七十里龍騰水今白馬河在泚河南邢臺縣北以志文考之乃趙國襄國之蓼水非渚水龍騰山亦非逢山記以渚名爲泚所掩復移渚水於南渚與泚之糾互遂并不可曉畢以諸水當古泚水亦沿

今名之誤其以諸水爲今泚河則是蓋二水同出中  
巨易於譌失亦易尋得也水道圖說以渚水爲白馬  
河上源之柳林河不如畢說之審隋書地理志云房  
子有彭水房子彭水卽濟水緣經誤文被以新名不  
足據

又北百七十里曰柘山 歷聚之水出焉而北流注于  
洧水

蒙按此經敘維龍之山西榦當在維龍之山下編次  
錯亂百字衍七十里承維龍之山言也洧當作洹說  
具上柘山今廣昌縣東鐵嶺山跨長城南爲浮圖峪

北爲塔崖厯聚之水今拒馬河有三源南一源北流出長城台北二源水折東復入長城至涑水縣東北分爲二支東一支至涑州東北與胡良河合卽涇水此水卽周禮職方氏職并州之涑水涑離聲近離厯亦聲近涑轉爲離因又轉爲厯厯聚是彙語單言卽爲涑猶做鐵是彙語單言則爲易也

又北三百里曰維龍之山 肥水出焉而東流注于臯澤其中多礪石做鐵之水出焉而北流注于大澤

蒙按此經紱題首之山北幹三百里承題首之山言也肥當作臯東下脫南字維龍之山今易州西紫荆

嶺甚高大北界長城南亘至龍華店臯水卽漢志出涿郡故安至范陽入涑之濡水今徐河東南流至安州北入白洋淀古時淀水未濬其渠爲澮水所行濡水自淀北入大澱淀復自淀出北流至今容城縣東北新城縣南合易水注拒馬河淀周四十里卽經臯澤也水經易水篇注涑水上承二陂于容城縣東南謂之大涑淀小涑淀其水東南流注易水謂之涑洞口大涑淀卽大澱淀易水所行爲今霽水之瀆時其水流逕淀南不貫入淀以濡水改流霽水亦從之俱改矣志容城下云莽曰深澤深澤卽據此澤爲名濡



水注作徐水漣水篇云徐水西出廣昌縣東南大嶺  
下東南流歷石門中世俗謂之龍門也其山上台下  
開開處高六七丈飛水歷其間南出乘崖傾澗洩注  
七丈有餘奔盪之音奇爲壯猛明一統志目石門水  
爲雷溪云灘石湍急聲聞數里若雷鳴然礪石卽雷  
溪中之石傳云礪音雷或作壘礪壘大石貌或曰石  
名礪壘之說與今形狀相合做鐵之水卽易水易鐵  
字通說文金部鐵古文作鍊以夷書堯典正義曰夏  
侯等書宅嵎夷爲宅嵎鐵夷聲近夷易亦聲近易  
之爲鐵正猶鐵之爲夷做鐵卽做易單言曰易案言

曰做易也今易水東北流折東逕州西南屈東南至  
新城南與拒馬河合古時新城之地爲大澤所豬通  
鑑秦紀注引唐會要云新城縣古督亢地水經巨馬  
水篇注督亢澤苞方城縣郡國志曰縣有督亢亭地  
理書上古聖賢冢地記曰督亢地在涿郡今故安縣  
南有督亢陌幽州南界也風俗通曰沆漭也言乎漭  
漭漭漭無崖際也沆澤之無水斥鹵之謂也其水自  
澤枝分東逕涿縣故城南又東逕漢侍中盧植墓南  
又東散爲澤渚督亢澤占地甚廣卽經大澤督亢見  
戰國策燕策如風俗通說此澤至六國時已微洞半

爲斥鹵之地故易水至漢時別自成流至范陽入濡  
濡水亦至此入涑涑水至容城入滹河古時澤徑至  
故安南范陽容城皆澤也涑水不得至容城濡水下  
流亦不得至范陽易水自必於范陽故安之間入澤  
也今督亢澤亦堙太平寰宇記云襄子淀在雄州歸  
義縣北巨馬河北東西八十里南北三十里半屬新  
城縣襄子淀卽其澤廣徑猶略可見  
又北百八十里曰白馬之山 木馬之水出焉而東北  
流注于虜沱

蒙按此經敍題首之山西榦百上當有二字今誤脫

在下二百八十里亦承題首之山言也白馬之山今  
孟縣西南玉泉山山迤邐北亘直至滹池河岸木馬  
之水今秀水河有數源最南一源曰烏河東北流合  
諸源水至平山縣黑山關長城西入滹池河元和郡  
縣志白馬山在太原府孟縣東北六十里引此經云  
山上有白馬關後魏所置所云白馬山是玉泉支山  
木馬水今牧馬河爲入秀水河之支水古時蓋通爲  
大名後世分析則易水小名也太平寰宇記忻州秀  
容縣西南別有大白馬小白馬二山其水名三會水  
明世亦謂之牧馬水見一統志太原府雲中水下吳

氏任臣廣注據曹學佺名勝志誤合兩牧馬水爲一  
云白馬山在孟縣東北四十里其水俗謂之牧馬河  
源有二一出當縣一出忻州俱名白馬山至三交村  
之牛尾莊合流經城南七里東北入定襄界注于滹  
沱忻州定襄並在孟縣西北中隔重山孟縣牧馬水  
東北流不得至忻州之三交村畢說沿其失郝疏亦  
未訂正  
又北二百里曰空桑之山 空桑之水出焉東流注于  
滹沱  
蒙按此經敍白馬之山西北支榦二字衍空桑之山

今忻州西北雲中山空桑之水今雲中河太平寰宇  
記忻州秀容縣下云四蘆川水今名雲中水一名分  
嶺水卽此水也水有二源北一源東流合南源水折  
東北逕州北至定襄縣西北入滹沱河明一統志雲  
中水在太原府忻州北七十里一名肆盧川又名忻  
水與州南牧馬河俱入滹沱河讀史方輿紀要作與  
州南牧馬河合流入滹沱此水舊瀆逕定襄縣南合  
牧馬河今流有改易雲中山西水爲碾河西南流至  
靜樂縣南入汾水分嶺水之名以此汾水經入次三  
篇管涔之山在雲中西北此經條列西界至此已盡

以下別敘北支

又北三百里曰秦戲之山 虜沱之水出焉而東流注于瀟水液女之水出于其陽南流注于沁水

蒙按此經敘題首之山西北支餘三百里亦承題首之山而言虜沱之水出焉而東流注于瀟水液女之水出于其陽南流注于沁水當作虜沱之水出焉西南流注于河瀟液之水出于其陰東流注于灤水傳本灤字闕壞寫者又復脫亂致不可通瀟液之水爲下經童戎之山皋涂之水所注二字本連屬甚明瀟下從女女卽瀟之贍體亦甚明也經例敘水源先陽

後陰中次六經瞻諸之山謝水出焉而東南流注于洛下云少水出于其陰而東流注于穀水陽華之山楊水出焉而西南流注于洛下云緡姑之水出于其陰而東流注于門水並可爲證虜沱見周禮職方氏職書禹貢目爲衛水下流俱闕無文漢志渤海郡成平下云虜池河民曰徒駭河知古時此水入九河之徒駭下經高是之山滋水出焉而南流注于虜沱瀧水出焉東流注于河瀧水在虜沱北其水所注言河不言徒駭知此經標著所注亦必言河瀟液之水與虜沱同出一山而異流虜沱之北大水惟瀧與桑乾

兩河澗水所出之山南麓至滋水之源知澗液水必  
行澗水所出山之西東北入灤灤下體系古篆省作  
彡上口分離爲左右形卽與心無別知沁必灤之闕  
誤矣下經燕山燕水出焉東流注于河據淮南墜形  
訓維濕北流出于燕水經濕水出鴈門陰館縣戴氏  
震校云灤譌作濕燕水古作累水累爲纍隸體此經  
存彡形古簡因自俱作灤也泰戲之山說文水部派  
篆解作戊夫山太平寰宇記云今日派山在代州繁  
峙縣東南九十里明一統志泰戲山在縣東北三十  
里俗名小派山大派山在縣西北五十里近法池口

兩派山相去八十里古泰戲蓋大名今繁峙縣東平  
刑關南滹沱河源所出山曰泰戲支山迤邐西亘至  
縣北跨長城爲茹越夏屋等山訖黃水河東岸滹沱  
河西南流逕崞縣東折南過忻州忻口北轉東南入  
直隸平山縣西北黑山關長城至藁城縣北分數派  
南一派過獻縣屈東北合漳河運河白河及桑乾河  
至天津縣東南大沽口入海古時獻縣以下爲徒駭  
河所行此水於縣境入之海內東經滹沱水東注勃  
海釋曰在趙章武北彼經所記是河徙以後之迹與  
漳水同說具上經畢引漢志代郡鹵城滹池河至參

入虜池別之文謂濃水卽虜池別流虜池別非古所有參合應作參戶其地在今青縣亦非古虜沱河流所至郝承其說誤濃液之水今應州南馬跑泉水東北流合東源水折北逕州東合渾源州水曰渾河又北合桑乾水亦曰桑乾河轉東北至大同縣東南瓮城驛北與武州川合水經江夏屋山水出夏屋山之東溪西北流逕故城北又西北入桑乾枝水崞川水出崞縣故城南西出山謂之崞口北流逕繁峙縣故城東又北逕劇陽縣故城西又東注于灤水夏屋山水卽此水崞川水卽黃水河注敍次互反黃水河東

一源出崞縣北之廣武驛其東有代州北山東南入滹沱河之水不得流至繁峙縣境注說襍綴而失又北三百里曰石山 濩濩之水出焉而東流注于虜沱鮮于之水出焉而南流注于虜沱

蒙按此經敍童戎之山東南支榦當在童戎之山下編次互亂三百里承童戎之山言也南流當從吳氏任臣廣注本作西南流石山今五臺縣東烏牛山北一峰曰射虎山濩濩之水今滋河漢志常山郡靈壽禹貢衛水出西北東入虜池衛水卽此水魏志作慈水元和郡縣志同今名作滋云北去恆州正定縣三

十里去行唐縣南二十六里名勝志引水經注滋水  
至行唐縣鹿水出焉謂之木刀溝入滹沱河今滋河  
東流入直隸平山縣西北長城折東南逕藁城縣北  
古時於此入滹沱河今自縣北屈東北至祁州東南  
與沙河俱合唐河爲豬龍河入高陽縣東北白羊淀  
與古異鮮于之水今射虎川西南流合南臺山水曰  
清水河逕縣東折東南至寶村店南入滹沱河  
又北二百里曰童戎之山皋涂之水出焉而東流注于  
濃液水

蒙按此經敘高是之山西榦當在高是之山下二三百

里承高是之山言也液下脫之字童戎之山今馬邑  
縣西北洪濤山漢志鴈門郡陰館累頭山治水所出  
東至泉州入海累頭山卽此山也皋涂之水今桑乾  
水東南流逕縣西南合灰河折東北合黃水河至應  
州北與渾河會說文水部灤篆解云水出鴈門陰館  
累頭山東入海或曰治水也漢世治與灤蓋本別二  
名上源曰治水下流合東洋河則曰灤水經灤水繫  
燕山下治水卽皋涂之水矣  
又北三百里曰高是之山滋水出焉而南流注于滹沱  
澹水出焉東流注于河

蒙按此經敘繡山西幹三百里亦承繡山而言高是之山今靈邱縣西北渾源州恆山其山南亘至縣西南曰翠屏山曰搶峰頭曰巖頭山皆一山也東踰廣靈縣至壺流河岸始盡北界桑乾河元和郡縣志云滹水出蔚州靈邱縣西北高是山周禮曰并州其川漚夷謂此也滋水出縣西枚迴山土地記云枚迴嶺與高是山連麓接勢枚迴嶺卽巖頭山是古高是之名非專繫一山漢志常山郡南行唐牛飲山白陸谷滋水所出東至新市入虜池水說文水部滋篆解作水出牛飲山白陸谷白陸卽水經滹水篇注高氏山

之石銘陸明一統志云直隸真定府阜平縣本隋行唐縣地唐因之宋置北寨金改爲北鎮明昌中陞縣阜平分自行唐漢南行唐西北舊界至巖頭山麓可知白陸谷必此矣乾隆府廳州縣圖志云箕山在行唐縣西北五十里其西爲牛飲山不足據滋水今沙河晉世曰派河魏書太祖紀慕容寶弟賀麟退阻派水胡三省通鑑注派水在中山新市縣輿地志盧奴城北臨滹水南面派河派河卽沙河唐謂之疆河見元和志深州安平縣下亦曰沙河見唐書郭子儀傳沙河今自巖頭山東南流入阜平縣北茨溝營長城



至深澤縣北漢時滹沱河過此此水入之今東合唐河與古異宋史河渠志景德元年閻承翰引唐河至定州釀而爲渠直蒲陰縣東六十二里會沙河徑邊吳泊今流爲宋後改易漣水今唐河胡氏渭禹貢錐指謂卽古恆水有二源北源出翠屏山南源出搶峰嶺東南流數十里而合入曲陽縣北倒馬關長城過祁州南折東北爲豬龍河逕蠡縣南分爲二派一至安州東南入白洋淀一轉東南過肅甯縣南瀦爲洋東淀復自淀出折東北又分二派至任邱縣北合入趙家淀與白洋淀水會流而東至文安縣東北入東

淀漢志代郡靈邱漣河東至文安入大河水經漣水過安國縣北又東過博陵南又東北入于易注漣水歷安國縣東分爲二水一水東南流逕任邱城南又東南入于滹沱漣水東北逕蠡吾縣故城南又東北逕陵陽亭東又北左會博水又東北逕依城北世謂之依城河又東北至長城注于易水此水下流亦數改徙據志說漢時至文安與滹沱水合爲大河古滹沱河至獻縣入徒駭河此經言注于河不與虜沱之水流合當在徒駭之下或與漢迹同也傳說本水經與志引桑飲易水入漣之說互反

又北三百里曰陸山 鄭水出焉而東流注于河

蒙按此經敘繡山東北支幹三百里亦承繡山言也  
鄭字說文玉篇廣韻所無蓋茹之誤文茹草書作𪛗  
寫者以楷體整齊譌成鄭形耳傳云或作鄭水鄭字  
乃校者因鄭不成字以意改易非正字茹水卽漢志  
出漁陽塞外東南至泉州入海之沽水沽茹正借字  
陸山今豐甯縣西南龍泉山沽水今潮河有三源南  
一源曰龍潭溝東南流合北二源水又東南入古北  
口長城析西南逕密雲縣南與白河合一曰白河又  
西南合七渡河折南合沙河至天津縣西北西沽與

虡沱河下流之子牙河合古時河水過此此水折此  
入之

又北二百里曰沂山般水出焉而東流注于河

蒙按此經敘繡山東幹二百里亦承繡山言也沂山  
當作般山般水當作洵水洵般二字上下倒易又誤  
洵爲沂傳云沂音祁所據本已譌般山卽水經鮑邱  
水篇注洵水逕平谷縣左合盤山水之盤山洵水卽  
出右北平無終縣西南白陽峪之洵水注下文云竹  
書紀年梁惠成王十六年齊師及燕戰於洵水齊師  
遁卽是水也洵水名出自古盤山今在薊州西北平

谷縣南一統志引圖經云南距滄溟西盡洶水東放  
碣石山綿亘甚廣平谷東西諸山古時蓋通名盤洶  
水今平谷水有二源西一源曰洶河出縣西北密雲  
縣南石峨山注云出平谷北山在僂奚縣故城東  
南僂奚故城在密雲北口外山界平谷卽此兩縣其  
水東南流至三河縣北與東源出黃崖關外者合又  
東南逕寶坻縣東北白龍港北合沙河曰薊運河又  
東南合玉田水還鄉河至天津縣東直沽口北入海  
三河以下流數改徙注云洶水逕臨洶城北屈而歷  
其城東側城南出又南入鮑邱水鮑邱水又東合泉

州渠口時此水自白龍港流合白河以達於白河南  
界之故渠三國志魏書武帝紀言泉州渠從洶河口  
鑿入潞河潞河卽鮑邱水兩流又本不相通洶水自  
合沙河至寶坻東南古時河水至西沽合白河又東  
北當合此水水經濡水篇注云新河故瀆自雍奴縣  
承鮑邱水東出謂之鹽關口魏太祖征蹋頓與洶口  
俱導也世謂之新河矣陳書魏志云以通海也新河  
卽泉州渠下流逕海陽縣故城南又東絕清水會濡  
水入海洶口以東之渠當卽河水故瀆下經歷號之  
水倫水繩水注于河所注俱此渠矣河水蓋由西沽

絕北運河減河經薊運河之港黃口南而東也畢疑  
般爲九河之鈎盤非九河經例言河無別目

又北百二十里曰燕山 燕水出焉東流注于河

蒙按此經敘高是之山西北支榦二當作七百七十  
里亦承高是之山言也燕水當作灤水灤隸體作濕  
或省作羃因譌爲燕淮南墜形訓維濕北流出于燕  
燕卽此經燕山知所據本燕水作羃水也燕山今左  
雲縣西山燕水今武州川亦曰廖家河東北流逕大  
同縣南折東南至彘城驛北合桑乾水曰桑乾河轉  
東又迤北入直隸西甯縣界過保安州東與洋河合

復折東南入長城曰永定河亦曰渾河至良鄉縣東  
舊折東逕東安縣東北鳳窩集合鳳河轉東南至天  
津縣北合白河滹沱河運河入海卽經注于河之故  
瀆今自良鄉縣南流合琉璃河逕固安縣北轉東南  
至東安縣東南入東淀合鳳河下流之安沽港河與  
古異水經灤水篇注武州川水出縣西南山下北流  
逕縣故城西又東北右合黃水又東歷故亭北右合  
火山西溪水水導源火山山出雛鳥形類雅烏純黑  
而姣好按小爾雅純黑反哺謂之慈烏小而腹下白  
不反哺者謂之雅烏白脰而羣飛者謂之燕烏大而

白脰者謂之蒼烏瑞應國有三足烏赤烏白烏之名  
而無記于此烏故書其異耳自恆山以北並有此矣  
古燕烏通稱燕山宜卽以此烏名高注淮南云燕北  
塞外以燕爲燕代之燕於本書標綴山名之例不合  
畢引隋志無終有燕山其水當爲漢志右北平郡俊  
靡南至無終之灤水今遵化州薊運河西南流至玉  
田縣南折東南合還鄉河入海無北流之迹又下流  
始折東上流西行皆非穆天子傳啟行出塞幸北循  
庠沱之陽乙酉天子北升於口天子北征於犬戎犬  
戎胡觴天子於當水之上入塞章作至于雷首犬戎

胡觴天子于雷首之阿乃獻食馬四六天子使孔牙  
受之曰雷水之平寒寡人共犬馬牛羊爰有黑牛白  
角爰有黑羊白血當水乃雷水之誤雷當讀爲灤灤  
首猶言河首其水爲犬戎所居當卽此灤水  
又北山行五百里水行五百里至于饒山 歷虢之水  
出焉而東流注于河

蒙按經例止言水行不言山行此文山水二字當互  
易山行別乎水行而言之也水行五百里謂自燕山  
北麓順灤水行五百里山行五百里謂自灤水下流  
登陸於山中行又五百里今自武州川東北行折東

南順桑乾河五百里至直隸懷來縣土木堡自此登陸東北踰搶竿嶺佛峪拂雲諸山出踰佛峪擊笏大海陀諸山出盤鹽長城循五郎海山麓北踰上都河源之巴延屯圖古爾山五百里至圍場廳境饒山今廳西北興安山山迤邐而北與碧落河源山相接次二經諸餘之山於此分界東麓爲千里松林西瀕沙漠無草木歷號之水今衣克綳河有二源西源東南流合東源水折西南合哈柳圖河水亦曰哈柳圖河屈南合上都河轉東南曰欒河過欒平縣北合宜縣河又東南合熱河寬河入喜峰口長城逕盧龍縣西

欒州東至樂亭縣南分二支入海古時河水過樂亭北此水入之漢志洹水出漁陽郡白檀北蠻夷水經濡水篇注引作濡水濡水卽此水白檀治今欒平北爲蠻夷地上源志略不詳水經注云濡水出禦夷鎮東南其水二源雙引夾山西北流以今上都爲正川哈柳圖河爲所納之支水經不然者此水自北而南故以最北之源爲正而以南出之支爲所納之水也水經注呂泉水出呂泉塢西東南流屈而東逕塢南東北流三泉水注之又東逕孤山北又東北逆流水注之亂流東北注濡河呂泉水卽衣克綳河其水東

南流與經所云川形合

又北四百里曰乾山無草木

蒙按此經敘饒山西幹乾山今內務府商都達布遜諾爾牧場北布瑚圖山亦曰布虎圖瀕沙漠無草木無水東北二百餘里爲呼爾泊其山經曰白沙之山西南三百里爲食衮山日梁渠山俱入次二篇

又北五百里曰倫山倫水出焉而東流注于河

蒙按此經敘饒山東南支幹五百里承饒山言也倫山今直隸平泉州東內蒙古哈喇沁中旗南五虎馬兒烏藍好其忒諸山山西北接虎查察罕駱駝海山

又西北卽和爾和克阿惠山爲次二經致碩之山倫水今布喇圖河東南流合長吉爾岱山水曰青龍河亦曰顧沁河折南屈曲流入長城桃林口至盧龍縣西北入灤河漢志遼西郡肥如元水東入濡元水卽此水灤水下流代有改徙今盧龍西有灤州西河去灤河不遠古時彼水蓋行西河之瀆故與此水各自入河也水經濡水篇注引魏土地記云元水世謂之小濡水小濡對大濡爲名則此水本別爲派其流合當在漢中葉去魏世不遠矣

又北五百里曰碣石之山繩水出焉而東流注于河

蒙按此經敘陸山東南支幹五百里承陸山言也碣石之山漢志作大揭石山在右北平郡驪成西南遼西郡窰有揭石水與賓水並南入下官下官水南入海漢驪成與窰接界碣石之山跨兩縣境蓋今撫甯縣長城外山繩水卽揭石及下官兩水今日洋河有二源西一源爲青山水東南流折南入邊與東源并連口水合逕縣西轉東南入海古時河水至碣石此水下流爲河所行故注河也漢武帝紀元封元年行自泰山復東巡海上至碣石注文穎曰碣石在遼西窰縣窰縣今罷屬臨渝此石著海旁窰縣碣石卽

揭石水所出之山云此石著海旁者大揭石山南幹迤邐至縣東南入海有巨石屹立水濱爲武帝所登陟勒有文字故詳著其處所非謂山卽在此水經云在臨渝縣南水中誤傳引或說在驪城縣又云海邊山驪城不見晉志漢驪成不瀕海說俱難合亦牽併志注兩義而失

又北水行五百里至于鴈門之山無草木又北水行四百里至于泰澤其中有山焉曰帝都之山廣員百里無草木有金石

蒙按此經復敘孟門之山西北支幹水行五百里謂



自孟門之山朔河水行五百里也無草木下當有鴈門之水出焉東北流九字今本脫之又北水行四百里七字本在下經之上校者補綴脫文誤移於此至于秦澤至當作注與東北流聯爲一文今本皆魏晉間人改亂傳於首經少咸之山敦水出焉東流注于鴈門之水下云水出鴈門山水經灤水注引此經曰鴈門之水出于鴈門之山所據本俱尙有鴈門之水出焉六字以下已同今本今以首經及次二經梁渠之山脩水注于鴈門之文推之知此水綿亘甚遠全經無至于某澤之例秦澤必此水所注也鴈門之山

卽史記秦始皇本紀自榆中並河以東之陰山匈奴傳趙武靈王築長城自代並陰山至高關爲塞而置雲中鴈門代郡代郡治代雲中最西治高關鴈門在雲中東代西治陰山陰山爲古鴈門之山甚明趙世家不具鴈門云武靈王二十年西略胡地至榆中二十六年攘地北至燕代西至雲中九原榆中九原俱卽鴈門郡地戰國策燕策蘇秦說燕文侯曰且夫秦之攻燕也踰雲中九原過代上谷彌地踵道數千里九原在雲中與代之間爲趙鴈門地亦甚明漢志鴈門雲中代郡並秦置五原郡秦九原郡武帝元朔二

年更名秦郡有鴈門復有九原九原爲滅六國後分  
鴈門屬縣所置匈奴傳云始皇帝使蒙恬將十萬之  
眾北擊胡悉收河南地因河爲塞築四十四城臨河  
徙適戍以充之而通直道自九原至雲陽九原置郡  
當在此時漢初九原西北及迤東之地並沒於匈奴  
雲中因移於故鴈門之東鴈門移於故代地定襄之  
南與陰山隔遠鴈門故地遂失所在穆天子傳啟行  
出塞章天子西征乃絕隄之關墮郭彼注疑隄謂北  
陵西隄鴈門山也疏云此鴈門應極遠未必卽今之  
鴈門趙世家載蘇厲遺趙惠文王書秦反至分先俞

於趙集解引徐廣音義云爾雅曰西隄鴈門是也先  
俞卽西隄鴈門正榆中九原之地是時秦置西河上  
郡築長城距胡與趙新地鄰接故得掠取其邑若漢  
郡鴈門在趙扞關之東其治所更在句注之東秦兵  
雖強豈能深入代地正義引括地志云句注山一名  
西陘山在代郡鴈門縣西北四十里陘山西隄二山  
之地並在鴈門縣誤鴈門之山今內蒙古烏喇特旗  
南巴爾朱罕城西亢圖嶺亦曰阿集爾圖嶺嶺迤邐  
而北爲噶札爾大山至沙漠始盡東跨茂明安旗盡  
塔尼渾河源又東爲翁衮山經曰梁渠之山入次二

篇西盡瓮金龍朔山與阿爾坦北山分幹西次四經  
號山之界劃析於此鴈門之山今愛必合河亦曰愛  
布哈河東北流合塔尼渾河又東北入喀爾喀右翼  
旗界緒爲阿勒坦托輝諾爾古時此水又自泊出分  
爲二支一又東北至四子部落旗西南合西拉木倫  
河又西北緒爲察漢諾爾復自泊西北出緒爲昭哈  
諾爾泊水又西亘爲大澤海內西經所云大澤方百  
里羣鳥所生及所解在鴈門北者也次二經脩水注  
于鴈門卽注此水一西北合巴彥鄂倫河又屈曲至  
外蒙古土謝圖汗右翼後旗南與翁金河下流自呼

拉喀五郎鄂模南出之支合折東仍入大澤首經所  
云敦水注于鴈門之水所注爲此水兩水今俱流斷  
大澤亦縮狹方止二十餘里與古異形水經河水篇  
注引釋氏西域記阿耨達山西北有大水北流注牢  
蘭海圖說云今自和闐以東塔里木河之南西藏北  
山之北東至青海西北境數千里中皆大戈壁水皆  
流入沙中別無大川蓋風沙相搏故道或湮阿耨達  
大水卽西次三經槐江之山所出北流注于泐水之  
邱時之水其流今惟存音德圖河與此相似博物志  
水類云漠北廣遠中國人尠有至北海者漢使驃騎

將軍霍去病北伐單于至瀚海而還有北海明矣史記驃騎列傳登臨翰海索隱引崔浩漢紀音義云北海名羣鳥之所解羽故曰翰海博物志以瀚海爲北海則其時瀚海中尙有水澤音義以翰海爲羣鳥解羽之所翰海爲大澤古說亦自如此帝都之山今漠中阿爾哈林圖烏克爾圖魯諸山山下皆大磧廣員百里當兼陸地而言無草木有金石六字亦下經毋逢山下之脫文非此所宜有水道提綱云愛必合河源出沙土中西南流經察罕和邵西麓亦洛圖山東麓又西南折而南流至察罕七老圖政爲二小池而

涸與會典圖說愛布哈河東北流豬爲阿勒坦托輝泊南北異行審覈地形泊北皆平沙察罕和邵亦洛圖以南山阜連接水無逆上之理提綱涉察罕七老圖西昆都倫河之西南流而譌帝都之山與上經發丸之山一例爲記鴈門之水下流之山不在所條正餘之中郝於後文凡下云今四十七山并此數之亦誤

又北五百里曰罽于毋逢之山北望惟號之山其風如勃西望幽都之山浴水出焉

蒙按此經當作又北水行四百里流沙五百里曰鏤

于之山無草木多金玉東望惟號之山其風如飴西望幽都浴水无焉今本又北水行四百里七字誤移在上經注于泰澤之上無草木有金玉六字又誤在帝都之山廣員百里之下兩文俱因古簡斷闕傳者以意聯屬後人復有改竄致失其理倭于卽委羽淮南墜形訓燭龍在雁門北蔽于委羽之山不見日委羽在雁門北所據卽此文也委倭同聲羽與于亦聲近通假白虎通禮樂篇羽者紆也風俗通聲音篇引劉歆鍾律書作羽者宇也羽爲于卽羽爲紆爲宇之例毋與于與羽亦俱聲近得通逢當作透亦委借字

也此文蓋舊有二本一作倭于一作透毋漢人讀爲委羽正文皆仍其舊校者旁記異字傳寫混合爲一又倒易其次後人不得其讀因依附他經鐔于某水某海及姑逢之山平逢之山之文改爲鐔于毋逢耳凡下云無逢之山無逢止二字知鐔于必毋逢之異文鐔與逢皆委借字之誤無疑號山見西次四經東望與西望對文東兼南言西兼北言北望當作東望亦無疑幽都見書堯典乃朔方地名經例綴正榦山水言出復言注綴所望之山止言水不言注亦不言出无爲潛所從以得聲之字與出正形近浴水出焉

當爲浴水无焉幽都之山當止作幽都亦皆無疑流沙二字在闕佚中又北二字卽因又北水行之文而兩出以上經移誤之例推之俱明白可知也水行四百里謂順鴈門之水西北行四百里流沙五百里謂白水登陸行沙磧中復五百里鏤于之山今外蒙古三音諾顏左翼右旗哈魯特大山亦曰哈岱山綿亘大漠中支北四百餘里卽翁金河源山經曰少咸之山西五百餘里爲貝德勒克河岸大橫山南出之支山經曰大咸之山並入首經惟號之山卽號山其風如飭風當讀爲分俞編脩襍纂云說文飭同力也从

三力彜有合并之義其分若飭言此山與號山雖分而似合也號山今內蒙古鄂爾多斯右翼後旗之阿爾坦山與哈魯特山支麓相連是以詳其分別幽都今額濟納舊土爾扈特旗地浴水卽西山經天山萐水所注之谷澤今誤入西次三篇作英水注于湯谷說具本條墜形訓北方之美者有幽都之筋角焉注云古之幽都在雁門以北雁門之文亦本此海外北經鍾山之神名曰燭陰身長千里大荒北經西北海之外赤水之北有章尾山有神人是燭九陰是謂燭龍鍾山章尾並據幽都西南之山而言淮南以爲在

雁門北者燭龍長千里首在西南尾亘至西北故云  
北也幽都卽燭龍所亘之地其名義亦從之可推此  
經無燭龍止有大蛇西山經浮山有燭龍其文借作  
朱蟲今誤爲木蟲淮南所據必此經之圖鏤于爲委  
羽是古讀如此矣

山海經地理今釋卷四

