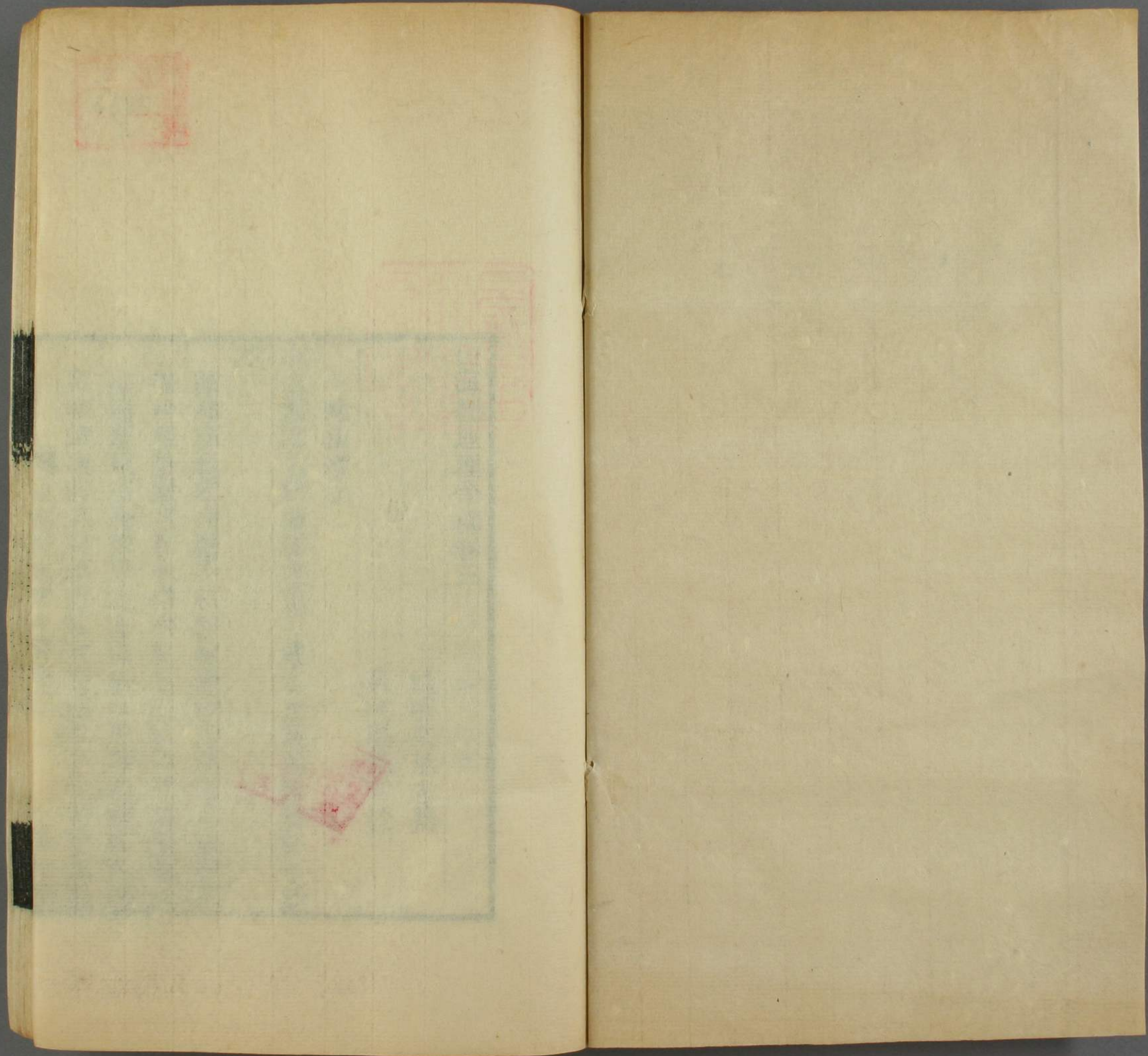


山海經地理今釋

ル 5
3357
3





門凡 5
號 3357
卷 3



山海經地理今釋卷三

錢塘吳承志纂

吳興劉承幹校

北山經上

北上經之首曰單狐之山 澧水出焉而西流注于泐水

蒙按單狐之山蓋今新疆喀喇沙爾廳西北珠勒都斯中路外蒙古和碩特中左右三旗牧地楚爾達山亦曰楚爾嶺騰格里之支山也山東接古爾班哈布齊峽諸嶺直至烏蘭烏蘇河西澧水今小裕勒都斯

山海經地理今釋卷三

一求恕齋

25.6.20
茶

河西流過額勒伯克山北麓折西南會大裕勒都斯
河轉東南逕廳西與博爾圖河合曰海都河亦曰開
都河又東南瀦爲博斯騰泊自泊出又屈西南過哈
喇布拉克臺南折南合塔里木河復轉東入洛普鄂
模水經河水篇注敦薨之水西源左水西南流出于
焉耆之西逕流焉耆之野屈而東南流注于敦薨之
渚卽此水也

又北二百五十里曰求如之山 其下多玉無草木滑
水出焉而西流注于諸甌之水

蒙按二字衍求如之山今喀喇沙爾廳西北哈喇古

顏山滑水今哈什河西流過渾都賴山谷折西南至
瑪圖嶺西鉛廠北與伊犁河合伊犁河支源無數不
能名言故曰諸甌之水也諸甌卽西山次三經不周
之山槐江之山北望諸甌之諸甌西域水道記云哈
什河出玉故與和闐玉河同名又云河北山無林木
於經所云並合哈喇古顏山綿亘哈什河南西至阿
布喇勒山始盡

又北三百里曰帶山彭水出焉而西流注于芑湖之水
蒙按芑當讀爲甌上經求如之山滑水出焉而西流
注于諸甌之水甌湖卽諸甌之水所匯之澤也下經

邊春之水杠水灌題之山匠韓之水敦薨之山敦薨之水俱云注于泐澤上經單狐之山澧水作注于泐水泐水卽泐澤之水泐湖下又言之水正其例帶山今精河直隸廳西北烏蘭布拉卡倫外俄羅斯國西西伯利部阿拉馬城東北庫克托木嶺亦曰庫庫托穆嶺彭水今勒布什河西北流至喀帕勒城南入保耳開施湖一曰巴勒喀什淖爾東南長八百餘里南北二百餘里狹處百里爲伊犁河下流所匯西域水道記云伊犁河北岸之山至扣冑布拉克截然而止扣冑布拉克卽庫克托木迤西之山古時蓋通名帶

山單狐之山西北支榦盡此
又北四百里曰譙明之山譙水出焉而西流注于河
蒙按此經敘單狐之山西南支榦四百里承首山言也譙明之山今庫車廳東北庫克訥克嶺譙水卽庫克訥克水西南流過銅廠山西破城東支分爲三曰密爾特彥河曰烏恰爾薩依河曰葉斯巴什河各逕廳東轉東南流水經河水篇注云龜茲川水有二源東川水出龜茲東北歷赤沙積梨南流茲水右出西南入龜茲城川水又東南逕于輪臺之東又東南流右會西川枝水又東南逕烏壘國南又東南注大河

卽是水也今三河下流各瀦爲湖不入塔里木河圖說據會典尙是合流南會拜城河惟不自入塔里木河與古瀆略異

又北三百五十里曰涿光之山囂水出焉而西流注于河

蒙按此經及下三經俱敍譙明之山迤西支幹涿光之山今拜城縣北山囂水今哈布薩朗河有二源東一源西南流合西源折南分數支合木咱喇特河曰雅爾幹河轉東南爲渭干河至庫車廳東南玉古爾莊入塔里木河水經注龜茲川水西源出北大山南

其水南流逕赤沙山又出山東南流枝水左派焉又東南水流三分右二水俱東南流注北河六朝時此水下流又分數支左一支合東川水今不枝分又不與密爾特彥烏恰爾薩依諸河合與注說並異據此經似古迹本如此也唐志由安西西渡白馬河白馬河亦卽此水

又北三百八十里曰虢山其陰多鐵伊水出焉西流注于河

蒙按水經注姑墨川水導姑墨西北歷赤沙山東南流逕姑墨國西治南城土出銅鐵及雌黃其水又東

南流右注北河新疆識略云姑墨川水卽今之阿爾
巴特河亦名阿察哈喇河赤沙山卽今鹽山阿爾巴
特河出阿克蘇北瑪襍爾溝山中經鹽山口東南流
至哈拉玉爾滾之南入沙而伏與酈道元所謂大河
者異蓋當時注大河而今淤絕也號山卽瑪襍爾溝
北山在今溫宿州東北伊水卽阿爾巴特河唐志謂
之撥換水西流當作南流涉上經而誤下經魚水泚
水西流並同此三當作二

又北四百里至于號山之尾 魚水出焉西流注于河
蒙按號山之尾今烏什廳畢底爾卡西北喀羗善山

魚水今畢底爾河東南流爲阿克蘇河至溫宿州東
南和闐州噶巴克克阿集北入塔里木河喀克善山
與瑪襍爾河北山連峰相接古時蓋通名號山也唐
志姑墨南臨渾河渾河卽阿克蘇河今亦名渾巴什
河

又北二百里曰丹熏之山 熏水出焉而西流注于棠
水

蒙按二字衍丹熏之山今畢底爾卡外西西伯利界
中舊薩爾巴噶什部布魯特牧地大山熏水今博什
博勒齊爾水亦曰博什博爾齊爾西流三四百里與

納林河合納林河源出畢底爾河源東塔爾海嶺下
流曰西耳河西行屈北至烏斯特烏耳得東入鹽海
卽經棠水也大唐西域記窣諸利瑟那國東臨葉河
葉河出蔥嶺北原西北而流浩汗渾濁汨潏漂急葉
河卽納林河長春真人西游記作霍闡河
又北二百八十里曰石者之山 泚水出焉西流注于
河

蒙按此經敍丹熏之山南餘石者之山今疏勒州西
北托庸山亦曰托爾哈特嶺泚水今圖舒克塔什河
亦曰托庸河東南流過廳北合伊蘭烏瓦斯河至布

胡奇莊入喀什噶爾河

又北百一十里曰邊春之山多慈葵韭桃李杠水出焉
而西流注于湖澤

蒙按此經敍石者之山西餘百一十里與下經蔓聯
之山二百里當互易蓋傳寫倒亂邊春之山今疏勒
州西北喀爾提錦部布魯特牧地東南通布倫嶺杠
水今烏蘭烏蘇河東南流爲喀什噶爾河至和闐州
噶巴克阿克集北合葉爾羌河及和闐河爲塔里木
河東注洛普鄂模水經注蔥嶺北河枝水上承北河
于疏勒之東西北流逕疏勒國南又東北與疏勒北

山水合水出北溪東南流逕疏勒城下疏勒北山水
卽此水也注以州南之雅璫雅爾河爲北河故以此
源爲北溪矣經文西字亦當作南通布倫嶺卽蔥嶺
迤北榦山畢據水經注引西河舊事蔥嶺山高天生
蔥故曰蔥嶺之文謂邊春之山卽蔥嶺甚是又云亦
穆天子傳所謂春山則非

又北二百里曰蔓聯之山其上無草木

蒙按此經紮邊春之山西南支榦二百里當作百一
十里說具上蔓聯之山今喀魯提錦布魯特南和什
庫珠克嶺亦曰霍斯庫爾克嶺山甚高大卽蔥嶺自

北迤西之榦與通布倫嶺隔哈喇庫勒河源楊銜之
洛陽伽藍記云宋雲與惠生向西域取經入漢盤陀
界西行登蔥嶺山山中有池毒龍居之山去此池二
十餘里自此以西山路欹側危坂千里懸崖萬仞極
天之阻不生草木經云其上無草木謂此山之最高
頂也

又北百八十里曰單張之山其上無草木 櫟水出焉
而南流注于杠水

蒙按此經紮蔓聯之山北榦櫟水當作櫟澤之水下
經潘侯之山邊水出焉而南流注于櫟澤櫟澤卽此

水是經文本作櫟澤之水傳寫脫二字單張之山今喀爾提錦布魯特西大山或曰吉布察克山櫟澤之水今大山水東南流至烏爾塔斯渾東曰大河又東南瀦爲哈喇庫勒亦曰哈拉庫爾周數百里卽櫟澤也澤水自庫勒東出曰圖巴里克河下流曰雅璊雅爾河過疏勒州南庫森提斯衣莊北折東北至州東南與烏蘭烏蘇河合水經注河水自蔥嶺分源東逕迦舍羅國逕岐沙谷出谷分爲二水北河自疏勒逕流南河之北北河卽此單張蔓聯二山爲單狐之山最西之幹以下轉東南行

又北三百二十里曰灌題之山 匠韓之水出焉而西流注于勃澤

蒙按此經敘蔓聯之山東南支幹三百二十當作二百三十傳寫誤倒二百三十里承蔓聯之山言也灌題之山今英吉沙爾廳特爾格奇克卡倫外吉布察克部牧地西哈什塔什嶺匠韓之水今圖克木舒克河有三源中一源曰特爾格奇克河東南流合南北二源水逕廳南至莎車州庫爾塔里木莊入沙水經注河水逕歧沙谷出谷分爲二水一水東流逕無雷國北又東逕依耐國北又東流逕蒲犁北圖說云今

喀什噶爾河卽注所言北河葉爾羌河卽注所言南河二水異源而注稱一水所分與今水道不合今喀什噶爾自西迤南至英吉沙爾西迤東南至葉爾羌西南之山回語呼爲塔爾塔什達巴罕卽古蔥嶺歧沙谷當在今喀什噶爾之西蔥嶺中自此以東出山卽爲平地英吉沙爾民多引渠以灌田或舊有水傍山東下與葉爾羌河相通後更湮塞與漢書西域傳蒲犁東至莎車北至疏勒證以此注在今英吉沙爾葉爾羌之間分流之水當自此東流至葉爾羌合葉爾羌河詳注說古時圖克木舒克河實自庫爾塔里

木莊東注其克里莊爲蔥嶺南河今流絕爲二歧沙谷卽喀什塔什嶺及圖巴里克河北烏魯噶喇嶺依此經南河與北河本分爲一水注言分流以西域傳蔥嶺河不別二名故合而同之圖說疑舊有水相通非其意西流注于勃澤卽合葉爾羌河爲塔里木河注洛普鄂模西次三經稷澤之水不言所注互具於此西字亦南字誤此山之南爲齊齊克里克嶺入西山界改合西次三經郝狩二山槐澤之水下波謎羅川說

又北二百里曰潘侯之山 邊水出焉而南流注于櫟

澤其下多流沙多砥

蒙按此經敘灌題之山東北支幹潘侯之山今疏勒州西烏帕喇特山亦曰烏帕勒山邊水今烏帕爾水東南流逕烏帕爾莊西又東南入雅璠雅爾河西域水道記引 國史噶岱默特傳云圖巴里克河出喀什噶爾西南吉斯嶺及西界烏帕勒山東流會於圖們吉斯嶺水謂雅爾雅璠河正源烏帕勒山水卽此水也山脈自通布倫嶺東南喀卜喀山支分至此已盡東南皆沙磧故云其下多流沙會典圖哈喇庫爾泊上流有東西兩水東一水出和色爾河源西北阿

喇古山西南流合西源水入庫爾湖北局本圖無此水水經注圖說云東山曰伊斯克里克水曰赫色爾西山曰吉布察克水曰哈喇庫爾二水南流瀦爲哈拉庫爾赫色爾卽和色爾出喀卜喀山東北流入烏蘭烏蘇河不入庫爾亦不出伊斯克里克山圖說誤注于櫟澤謂注于櫟澤之水與崆山丹水樂游之山桃水注于稷澤一例說具西次三經

又北二百三十里曰小咸之山無草木冬夏有雪

蒙按此經當在敦薨之山之下下經少咸之山敦水出焉東流注于鴈門之水少咸與小咸及下經大咸

名並相類三山必首尾連屬簡策錯亂編失其次二
百三十里承敦薨之山言也少咸之山今土魯番廳
根特臺北迤東至鎮西廳巴里坤城東之天山山脈
起臺西北博克達山亦曰巴克達山綿亘七八百里
讀史方輿紀要云天山在土魯番西北三百餘里亘
天山蒲澤兩縣界與哈密相接後漢書明帝紀注引
西河舊事曰白山冬夏有雪匈奴謂之天山方氏士
淦東歸日記云奇臺縣腰站以東至巴里坤記八站
盡戈壁地無青草山不高而岡巒重複彌望無邊巴
里坤居天山之陰冬夏冰雪不化城內外樹木不生

天山形狀與小咸正合

北二百八十里曰大咸之山無草木其下多玉是山也
四方不可以上海外南經昆侖虛在東虛四方一曰在
歧舌東爲虛四方此經四方疑當作爲
虛四方無草木疑
當作無草多水

蒙按此經敘小咸之山東餘二字衍大咸之山今鎮
西廳東烏勒兔地大山山綿亘外蒙古喀札薩克圖
汗部右翼前左右諸旗境至三音諾顏部右翼中末
旗貝德勒克河岸始盡曰大橫山水道提綱云山自
準噶爾東境起蜿蜒而東少南八百餘里至蘇魯土
昂阿地又東二百里至烏勒兔地又東八十里至察

罕波勒噶蘇地又東稍北百餘地至阿齊地及格書
努忒地又東南三百里至塞得楞厄得楞地之北又
東南七百五十里與北地隔沙之伊塔特圖山相望
又東南三百里與南地隔沙之諾因哈拉山相望其
南卽肅州北之居延海也此山綿亘沙漠中與西域
之葱嶺天山彷彿山大於小咸故曰大咸也海內西
經昆侖之虛方八百里西次三經昆侖之邱下不言
廣員此山及小咸海外經俱闕無文以前後諸山里
數推之知徑廣如此西次三經陰山距驪山亦千餘
里證以此經明白無疑矣貝德勒克河東南隔漠爲

三音諾顏左翼右旗哈魯特山次三經所謂錚于毋
逢之山別爲一條其南與西山經翠山分界西方不
可以上謂東西南北長短相若四面皆沙與水不可
通達道路南次三經天虞之山其下多水不可以上
與此意同

又北三百二十里曰敦薨之山 敦薨之水出焉而西
流注于勃澤

蒙按上經敘單狐之山西榦至潘侯之山已盡此經
敘東支三百二十里承首山言也敦薨之山卽今吐
魯番廳托克遜臺西南蘇巴什迤北大山敦薨之水

今博爾圖河有二源東一源西流合西源水入阿拉
癸山谷出谷口合烏蘭烏蘇河折西南合哈布齊咳
河轉東南與裕勒都斯河合曰海都河下流入洛普
鄂模今哈布齊咳河流斷博爾圖河亦不合裕勒都
斯河與舊迹異西域水道記云哈布齊咳河向皆匯
於烏蘭烏蘇今泉勢微弱無匯烏蘭烏蘇者烏蘭烏
蘇與裕勒都斯匯乃東南流是爲海都河徐氏作記
時此水尙流注海都新疆識略敘開都河三源有哈
布齊海水無博爾圖及烏蘭烏蘇水則記成後此水
復絕而哈布齊咳河復通蓋二水俱時斷時續矣水

經注以哈布齊咳裕勒都斯兩水爲敦薨之水二源
不知上流尙有此派因不知敦薨之山所在而指此
經單狐之山以當之今考覈全經知酈說爲影響也
出于昆侖之東北隅實惟河原卽史記大宛傳鹽澤
潛行地下其南則河源出焉漢書西域傳蒲昌海廣
袤三百里其水亭居冬夏不增減南出於積石爲中
國河以說所本畢云河原在西北非如漢于闐河及
唐宋之所謂星宿海亦失未尋審
又北二百里曰少咸之山 敦水出焉而東流注于鴈
門之水

蒙按此經敘大咸之山東幹二當作三古四字也四
百里承大咸之山而言少咸之山今三音諾顏右翼
左末旗鄂爾吉圖都藍喀喇東南大幹山山甚高大
亦曰威爾者衣圖都蘭喀喇譯言大黑山綿亘數百
里西踰推河源界貝德勒克河岸東南至杭亦哈馬
勒山迤北科洛爾昆山始止敦水今翁金河亦曰囊
金河東南流至土謝圖汗部左翼後旗南瀆爲呼拉
喀五郎鄂模亦曰瑚爾哈鄂倫諾爾泊東南皆沙磧
曰瀚海踰瀚海五百數十里爲內蒙古喀爾喀右翼
牧地之巴彥鄂倫河東三百里爲愛必合河所瀆之

阿勒坦托輝諾爾又東百里爲四子部落牧地之西
喇木倫河河東北流瀆爲察漢諾爾諾爾西北又潛
出一河曰昭哈諾爾古時愛必合河自泊出分爲二
支一東北合西喇木倫河瀆爲大澤一西北合巴彥
鄂倫河下流又西北絕瀚海此水復自泊出南與之
合故曰注于鴈門之水也今諸水流斷大澤淪沒於
沙此水亦不南出與古異鴈門之水出鴈門之山郭
據此三經有此文今本脫去大澤誤爲別條說具本
篇傳聞字衍水經灑水篇注以鴈門水爲漢志代郡
且如于延水所合之南水出于鴈門之山東南流逕

高柳縣故城北敦水導源西北東流逕參合縣故城南又東澁水注之亂流東北注鴈門水少咸山爲敦水源北之山於此經條列全不相應于延水今山西天鎮縣新平堡北東洋河鴈門水在南爲瓦窰堡南之西洋河敦水源出此水西北又行澁水之北是據西洋河上流最西一源而言其水出今陽高縣邊牆外豐鎮廳東山入邊過縣北又東合聚樂堡水至天鎮縣西又合天城南水折而東北澁水必聚樂堡水鴈門水卽天城水矣此經所條皆漠北山與次二經分割爲界無緣絕大漠踰南條眾山入豐鎮廳境海

內西經鴈門山在高柳北高柳在代北代謂古代地非漢所置之代郡漢代郡在鴈門郡東高柳在代西北則在鴈門之北方自全別注言高柳舊代郡治與漢志高柳西部都尉治之文亦不合代郡所治之高柳乃東漢省併移置非前漢高柳此漢初高柳爲西都都尉治應在且如參合之西與定襄郡屬縣接界準其地形當在今豐鎮西甯遠廳境古高柳地大兼有和林格爾托克托薩拉齊諸廳之境鴈門山在北自與沙漠相近淮南墜形訓注云鴈春分而北詣漠中漠中爲羣鴈所居澁水東南明無鴈門畢以爲據

非餘說詳後

又北二百里曰嶽法之山瀼澤之水出焉而東北流注于泰澤

蒙按此經當在渾夕之山之下編次舛亂二百里承渾夕之山言也嶽法之山當作嶽崇之山西次三經三周之山北望諸岫之山臨彼嶽崇之山卽此山也山脈起今科布多城西北阿爾泰大山東趨入札薩克圖所屬烏梁海一佐領境爲杭愛山南至三音諾顏中左旗西曰鄂勒白稽山山亘中左末旗境爲天山以東大橫山以北諸山之祖故曰嶽崇之山也瀼

澤之水今齊老圖河亦曰貳吉兔察罕腦兒河源出額爾折衣圖察罕泊亦曰鄂爾哲依圖泊泊周六十里卽瀼澤也河水自泊出東北流折東南合烏里雅台阿濟勒克厄得勒哈喇台爾諸河曰色楞格河亦曰習靈靄河朔方備乘云一曰仙娥河一曰仙萼河一曰昔令哥河一曰僕輦傑河一曰錫蘭河一曰辟靈哥河一曰色冷額河一曰塞倫額河一曰辟涼格河皆此水異名轉東至土謝圖汗右翼左旗西與石赫河合厄赫河亦曰額赫河首受烏梁海一佐領東呼孫古兒泊亦曰庫蘇古爾泊泊周三百餘里有

山卽今泰澤也厄赫河東南流千餘里與色楞格河大小長短相埒經意言注于泰澤之水省作泰澤亦上經邊水注于樂澤之水省作樂澤之例色楞格河下流合鄂勒昆河瀦爲白喀爾鄂模亦曰白哈兒海一曰拜開耳湖湖南北徑二百餘里東西九百里或千里水自湖出入海經具於崑水此後略也又北二百里曰北嶽之山有獸焉其狀如牛而四角人目羸耳其名曰諸懷其音如鴈是食人諸懷之水出焉而西流注于崑水

蒙按此經敍少咸之山東榦二百里承少咸之山言

也諸懷之水當作瀦吾之水諸懷獸名非水名廣韻九魚瀦水名在北嶽其字作瀦以爾雅釋魚蟾諸釋文本作蟾蟾證類本草引名醫別錄作蟾蜍推之瀦與涂古得通作下經北鮮之山鮮水出焉而西北流注于涂吾之水涂吾之水不具所出此瀦水蓋卽其水懷本作吾傳寫脫漏後人誤據下文補益耳北嶽之山今土謝圖汗左翼左中末旗西昆庫勒山亦曰坤策勒山山自旗西北綿亘至東北爲巴顏烏蘭卓爾郭爾諸山瀦吾之水今喀魯武哈河亦曰喀老哈河上源曰哈拉鄂倫河出山南麓平地西流折西北

逕科洛爾鼠山東轉東北過中左旗西逕查木勒山
西麓合土喇河亦曰土喇河屈北至右翼左後旗東
北入鄂勒昆河漢書匈奴傳漢使貳師將軍六萬騎
步兵七萬出朔方匈奴聞悉遠其累重於余吾水北
而單于以十萬待水南與貳師接戰余吾水卽此云
水北水南兼土喇河而言時兩水通爲一名也吳氏
熙載通鑑地理通釋疑余吾水爲翁金河失未詳審
翁金河南皆大道非匈奴所居且其東亦通陸道徒
累重於此未足以爲固余吾水必此兩水北嶽之山
與東山經嶽山一例嶽山非卽泰山北嶽之山自非

卽嶽崇之山畢部並以爲恆山誤

又北百八十里曰渾夕之山 囂水出焉而西北流注
于海

蒙按此經敘少咸之山西北支餘百八十里亦承少
咸之山言也渾夕之山今三音諾顏右翼中右旗西
杭愛山尾支山亦曰杭愛山囂水今阿索郭特河亦
曰察罕鄂倫河西北流合西澗水折東北合他米勒
河亦曰他米勒河逕額魯特前旗南合鄂勒昆河亦
曰鄂勒昆河亦曰鄂爾渾河舊名阿魯渾河過土謝
圖汗中左翼末旗東又北合色格楞河又曰色格楞

河出恰克圖卡倫入俄羅斯國東西伯利部界逕浮
克宜烏克斯克舊楚庫柏興西南合楚庫河又曰楚
庫河屈北又轉西北貫白哈爾鄂模出爲昂噶喇河
亦曰昂阿拉河水道提綱云卽元史所謂吉利吉思
之昂可刺河一曰歐庫斯克江過斯克西屈曲行數
百里折西逕也厄賽斯克北合也尼賽河又曰也尼
賽河一曰惹尼色河復轉西北至堪台斯克北七十
二島灣入海鄂勒昆河出鄂爾吉圖都蘭喀喇山與
翁金河同源經不具以爲入噶水之支川從其略也
又北五十里曰北單之山無草木多蔥韭

蒙按此經絃少咸之山東南支餘五上脫百字百五
十里承少咸之山言也北單之山今土謝圖汗左翼
後旗北哈納哈達迤東諸山綿亘沙漠中五六百
里爲大橫山以東別出之橫山水道提綱云呼拉喀
五郎鄂模東北五十里有哈納哈達山又東北有徹
徹山又東北有上凱山爲沙海中孤嶼湖北局本圖
哈納哈達北山爲巴哈噶北爾山東爲策策山商凱
山卽徹徹上凱二山又東爲伊克噶札爾山訥拉特
山轟郭爾山邇迤逕左翼中左旗北右末旗南折東
北爲鄂綽爾山鄂羅輝山與車臣汗部右翼中右旗

西山相接經蓋以此爲一列備鴈門之水以北之支
幹非專指一山也單當讀爲墀說文土部墀篆解云
野土也此山在沙漠中爲荒野之土阜故曰北墀耳
張氏鵬翮漠北日記云入喀爾喀界石阜怪狀如齒
牙劍戟地盡沙石相襍草木不生還次阿爾喀爾蘇
巴駐蔥嶺以徧嶺皆蔥得名非燉煌西之蔥嶺沙漠
中山無草木而多蔥韭可以足證之

又北百里羆差之山無草木多馬

蒙按此經敘少咸之山北幹百里亦承少咸之山言
也羆差之山今土謝圖汗中右旗西南科克內山亦

曰和克納山邇迤而北過中左旗東至右翼左後旗
境爲查木勒山綿亘二百餘里水道提綱云杜蘭喀
喇山綿亘土喇河之南岸又西北至會喀魯忒哈河
處而止準下經距此里數杜蘭喀喇山蓋析出也
又北百八十里曰北鮮之山是多馬鮮水出焉而西北
流注于涂吾之水

蒙按此經敘羆差之山東幹西北流當依文選長楊
賦注史記匈奴傳索隱引作北流西字衍北鮮之山
今土謝圖汗中旗南汗山亦曰懸山元秘史謂之不
兒罕山鮮水今坤河亦曰庫爾河北流合土喇河又

曰土喇河一曰圖拉河折西又西南過中右旗北轉西北至右翼左後旗東南與喀魯忒哈河合土喇河出右翼左末旗東有特山西麓忒勒爾几嶺經不具以與隄水同源從其略也漢書武帝紀元狩二年夏馬生余吾水中余吾卽涂吾其水漢世尙未改名地產名馬亦不異畢據應音義云在今陝西懷遠縣北河套外近是又引括地志云合黎水一名鮮水以名同而誤合黎漢爲酒泉郡地非朔方北彼鮮水經曰浴水出幽都之山見次三篇不入此經汗山東爲興安嶺南爲河不達拉太山其首曰啟拉薩山水道提

綱云啟拉薩山西南爲興安嶺爲阿不達拉太山興安嶺東爲呼商阿山綿亘而東南二百里許呼商阿山東南支麓卽車臣汗右翼中左旗西山與鄂羅輝山接爲上經北單之山之尾

又北百七十里曰隄山隄水出焉而東流注于泰澤蒙按隄山今車臣汗中右後旗北有忒大山亦曰有特山山東北幹入俄羅斯國東西伯利界爲外興安嶺南幹入旗境隄水今克魯倫河亦曰喀魯倫河朔方備乘云一曰臚胸河一曰克魯連河一曰合綠憐河一曰克魯連河一曰怯綠連河一曰陸局河皆其

異名有數源西一源曰卽龍河一曰集隆河出南幹
迤東之卽龍嶺東南流合東源水折西南過旗西逕
右翼中前旗西北復轉東南過拖諾山南又屈東北
至黑龍江呼倫貝爾城西北瀦爲枯倫湖亦曰呼倫
池湖周五六百里卽經所云泰澤也唐志俱輪泊元
祕史闕連海子俱卽此湖湖水下流入黑龍江水道
提綱言卽龍嶺又東起頂爲官忒山又東百里折而
南行爲必兒喀嶺又東南爲厄勒莫山山西南麓曰
厄寫得哈兒哈南隔漠百里爲煙禿山又東南百餘
里爲才里剛阿山又東南三百里爲翁文卓魯可山

此度漠要道其東北幹則數千里綿亘不斷包敖嫩
河南岸諸水東北此山南與次二經白沙之山分界
東與狂山三桑分界畢云此經之山當是西域塞外
東至于山西多不定其所在山西據鴈門之水而言
不知經所條遠在數千里以外也

北次二經之首在河之東其首枕汾其名曰管涔之山
汾水出焉而西流注于河

蒙按管涔之山在今山西靜樂縣北綿亘數百里北
界長城汾水出其南麓有二源西一源出甯化所北
山與崑崙州東崑崙山連接卽傳所云秀容山其水

南流非西流東一源出頭馬營北山亦有二源南源
出東南山西流合北源水又西南流合西源水與經
符合漢志太原州汾陽北山汾水所出西南至汾陰
入河水道圖說云今汾水出靜樂縣山西南流至河
津縣入河與古異漢時汾水自今河津縣又西南流
至今榮河縣入河也汾水下流有改易海內東經汾
水出上窳北而西南注河釋云入皮氏南皮氏南卽
汾陰北於志說不異說文水部汾篆解水出太原晉
陽山或曰出汾陽北山晉陽山卽汾陽北山時汾陽
省入晉陽故存兩說海內東經傳云今汾水出太原

晉陽故汾陽縣是其證傳至汾陽縣北汾陽當從郝
校作汾陰

又西二百五十里曰少陽之山 酸水出焉而東流注
于汾水

蒙按少陽之山漢志不記所在水經汾水篇注汾水
逕秀容城東南與酸水合水源出少陽之山東南流
注于汾水又南出山東南流洛陰水注之所云酸水
在洛陽水口之上又在汾水出山之上似今靜樂縣
南石峽山西之嵐河其源出嵐縣北山去汾水西源
甚近去東源亦止百餘里無二百五十里之遠非經

所云少陽之山且山水全錄經文略無按證明是未
得所在元和郡縣志云少陽山在太原郡交城縣西
南九十五里其上多玉其下多赤銀高二百丈周迴
二十里較注說爲確惟不能詳具酸水原委水經注
圖說云山周迴二十五里綿亘可知今孔河出交城
縣西北龍鬚山東南流東逕故交村巡檢司入汾疑
卽酸水亦止以意言之水經入汾之水有五在東者
曰洞過水曰澮經例入次三篇在西者惟晉與文及
原公三水晉水經具下原公水出茲氏縣西在文水
南爲下經之勝水此酸水宜是文水吳引名勝志酸

水流入文谷水其說近覈水經文水出大陵縣西山
曰文谷東到其縣南屈南到平陶縣東北東入于汾
今文水有二源一出交城縣西北少陽山北馬鞍山
曰渾谷水一出少陽山西文水縣西北山曰文峪河
文峪河水東流渾谷水南流二水合而東南逕文水
縣東至縣南境少陽山迤西迤北諸山古時蓋通名
少陽文峪河卽酸水正源平陶故城在文水縣西南
二十五里亦見元和志注云文水逕平陶縣之故城
東西逕其城內南流出郭又南逕縣右會隱泉口又
南逕茲氏縣故城東爲文湖東西十五里南北三十

里世謂之西湖在縣直東十里文湖又東逕中陽縣故城東又東南與勝水合又東南入于汾水依注說古時此水自今文水縣南又西南至汾陽東瀦爲湖又自湖出東南合縣西馬跑泉水東入汾水水經不言逕茲氏中陽二縣當時中陽尙未移治茲氏又偏在西其東爲平陶縣地汾水篇云過平陶縣東文水從西南水注之又南過冠爵津注津在界休縣之西南平陶接冠津明南境至此矣文湖宋謂之西河泊宋時河渠志熙甯元年正月復汾州西河灤灤舊在城東圍四十里有蒲魚菱芡之利前轉運使王沿廢

爲田至是知襍御史劉述請復之西河灤卽此北次三經景山北望少澤少澤謂少陽山水所緒之澤此經汾水疑本作沙水沙少字通少水卽少澤經例澤或言水西次三經不周之山東望泐澤長沙之山下作泐水是其證少澤卽文湖今湖湮文水亦改流不至汾陽境圖說云汾水有遷徙故諸水皆有變更當是注據本沙字已誤爲汾是以不知酸水爲文水又以馬跑泉當勝水文水更不能并入於彼酸水自無地可置畢引注說合元和志說失未詳究川迹又云少陽山在今管涔山東南可三百里經云西未詳

少陽東幹實在汾水西源南二百里於東源已爲西

西南西幹又在西源西南經文作西無可疑

又北五十里曰縣雍之山 晉水出焉而東流注于汾

水

蒙按此經紱少陽之山東幹縣雍之山漢世有兩說
淮南墜形訓晉出龍山注龍山在晉陽之西北此謂
今太原縣韓村西山晉水卽韓村水也漢志龍山在
太原郡晉陽西北有鹽官晉水所出東入汾龍山下
綴有鹽官三字意謂晉水出別一山水經云晉水出
晉陽西懸壘山注晉書地道記及十三州志並言晉

水出龍山一名結紉山在縣西北非也山海經曰懸
壘之山晉水出焉今在縣之西南此謂今晉祠鎮山
晉水今滴瀝泉也二水俱東流一在縣東北陽曲縣
西南入汾一在縣東南相去止三四十里疑古時本
通合爲一韓村水自縣北折而西而南與晉祠鎮水
會而折東故俱名晉水後流絕因歧爲二說耳注云
智伯遏晉水以灌晉陽其川上滂後人踵其遺跡蓄
以爲沼沼水分爲二派北瀆卽智氏故渠其瀆乘高
東北注入晉陽城以周灌溉東南出城流注于汾水
是此水由智氏決以灌城渠瀆始改戰國策趙策決

晉水史記趙世家作引汾水據史說智氏所決本非一水蓋晉水近城而微弱不足資灌浸汾水流長智氏兼遏其下流使之西注合以成灌及汾水落晉水從決口順流而出遂分兩派入汾至漢中葉正渠流斷晉水乃首受晉祠鎮泉不首受龍山矣注分縣西南山與龍山爲二不誤以龍山之說爲非則失未深考此經縣雍之山去少陽之山五十里正淮南龍山非水經之懸雍山傳云今在晉陽西名汲甕沿舊說之失魏志言晉陽西南有懸甕山一名龍山亦非北瀆今分引爲渠入城之瀆已湮

又北二百里曰狐歧之山水勝水出焉而東流注于汾

蒙按此經紱縣雍之山西南支幹狐歧之山在今孝義縣西有二水南一水南流東一水曰義河東流折東北逕縣北合北川水轉東南至縣東入汾水卽經勝水也水經原公水出茲氏縣西羊頭山又東入于汾羊頭山今白虎山亦曰白彪山在汾陽縣西北北川水所出水經舉北源與此經異而實一注云水注文湖不至汾似以出白虎山北麓之馬跑泉當原公水馬跑泉水東流過汾陽北文湖在南故云注文湖

經文作入于汾則非此水文湖說具上畢失分析管
涇之山南榦盡此山又南入次三經
又北三百五十里曰白沙山廣員三百里盡沙也無草
木鳥獸鮪水出于其上潛于其下

蒙按此經敘梁渠之山東北支榦當在梁渠之山之
下篇次錯亂三百五十當作五百三與五蓋原有兩
本校者旁記異字後人誤綴於下因又加十字再後
文凡下云五千六百九十里計算零數無九十以道
里準之知必此文之譌五百里謂自梁渠之山北麓
行沙中至此山凡五百里也白沙下脫之字白沙之

山今內蒙古蘇尼特左翼旗南和爾和察罕波托科
克什克諸山鮪水今因爾班烏斯克河有二源東南
源曰弩克黑忒河自八旗牧地察哈爾左翼正藍旗
界北流入境逕克什克山北瀦爲呼爾泊南源曰烏
爾圖河出和爾和山北流合三水爲泊泊橫長數十
里蒙古名庫兒察罕鄂模水道提綱云此湖之南爲
大磧北爲大漠經所云盡沙也此條出次三經乾山
之北南界當盡沙磧北與首經隄山爲界境地甚寬
廣員三百里三亦當作五五百里兼泊北察布圖都
上闌喀喇查漢七老碑翁文卓魯可諸山而言山無

別名可標故經通以白沙目之云五百里則與隄山
南界相接可知矣水道提綱云翁文卓魯可山南三
百里爲查漢七老碑山又東南二百里爲杜蘭喀喇
又東南五百里爲察布圖山今圖無此里數蓋直徑
與曲徑有差紀錄之字亦間有譌誤經不言流沙行
以沙字該之

又北四百里曰爾是之山無草木無水

蒙按此經敍白沙之山東北支幹爾是之山今烏珠
穆沁左翼旗西昂阿拉海都山西臨大漠東北南三
面皆環沙無草木無水

又北三百八十里曰狂山無草木是山也冬夏有雪狂
水出焉而西流注于浮水

蒙按此經敍爾是之山東北支幹狂山今黑龍江呼
倫貝爾城特爾根山山南連厄伯爾嶺東支爲呀克
嶺北爲衣克呼里嶺亦曰興安嶺綿亘至吉林三姓
城北始盡爲昂阿拉海都迤北大山皆叢林無草
木草下當有多字其地四時皆寒方氏式濟龍沙紀
略云五月始脫裘七月衣棉土人曰近頗稱暖十年
前七月江卽冰不復知有暑也今墨爾根城七月亦
有雪山巔固常積矣狂水今喀爾喀河西南流逕客

勒河朔東北折西北流四百餘里又轉西南分數支
瀦爲布伊爾湖亦曰貝爾池又曰布育里鄂模浮水
卽支分之異名也池水北出與克魯倫湖並注枯倫
湖

又北三百八十里曰諸餘之山其上多銅玉其下多松
柏諸餘之水出焉而東流注于旄水

蒙按此經敘白沙之山東榦三字衍百八十里承白
沙之山言也諸餘之山今內蒙古克什克騰旗西北
興安山山西界沙漠南盡碧落河源北接喀拉坎山
諸餘之水今崆吉爾河東流合南北二水曰葛爾達

蘇台河亦曰哈爾達蘇台逕巴林旗西合喀喇木倫
河曰黑河屈東南合西喇木倫河曰潢河至敖漢旗
北與白狼河合水經大遼水篇注濫真水出西北塞
外東南歷重山入白狼水濫真水卽此遼志慶州元
甯軍本太保山黑河之地巖谷險峻讀史方輿紀要
引北邊紀事云舊慶州地皆大松號爲千里松林山
下多松柏至今猶然
又北三百五十里曰敦頭之山其上多金玉無草木旄
水出焉而東流注于邛澤其中多駢馬

蒙按此經敘諸餘之山東南支榦旄當讀爲遼海外

南經三苗國釋云一曰三毛國毛苗字通爾雅釋天
夏獵爲苗朱氏駿聲說文通訓定聲云苗段借爲獠
夏獵爲苗下文又曰宵田爲獠猶冬獵爲狩下文又
曰火田爲狩苗與獠亦通獠借作旄卽獠借作苗苗
借作毛之例海內東經獠水出衛東南注勃海釋云
白平東入獠陽傳音獠爲遼漢志大遼水出遼東郡
望平塞外南至安市入海遼水出元菟郡高句驪遼
山西南至遼隊入大遼水字俱作遼淮南墜形訓遼
出砥石注砥石山名在塞外遼水所出砥石卽大遼
水所出之山其名不見他書以書禹貢覃懷底績史

記夏本紀底作致莊子外物篇無石師而能言釋文
石本作碩推之此經敦頭當本作底石漢人傳寫或
借作致碩魏後注者不得其讀誤據下經敦題之文
改易初學記獸部引張駿山海經圖畫讚云敦山有
獸其名爲敦麟形一角張所據本已作敦則誤在晉
世卽澤當依郝校作印澤致碩之山今直隸平泉縣
北內蒙古喀喇沁中旗西和爾和克阿惠卯金察罕
拖羅海諸山山迤邐而東盡巴爾漢城旄水今老哈
河亦曰白狼河有數源西源曰和爾和克河東流合
東南源察罕河水折東北合北源巴爾喀河水至敖

漢旗北與潢河合又曰潢河過奈曼旗北轉東南逕科爾沁左翼境曰西遼河又東南合東遼河入奉天開原縣西柳邊曰遼河亦曰巨流河屈西南過承德縣西合楊柳木河至遼陽州西與渾河合古時於屈西南以下合諸水渚爲大澤所謂印澤也澤水又南出至今海城縣西南入海今澤湮說具下經水經注白浪水出右北平白浪縣東南北流西北屈逕廣成縣故城南又西北石城川水注之北逕白狼縣故城東又東方城川水注之又東北逕昌黎縣故城西高平川水注之又東北自魯水注之又東北逕龍山西

又北逕黃龍城東又東北濫真水出西北塞外東南歷重山東南入白狼水卽此漢志遼西郡臨渝水首受白狼水乃察罕河源東之傲木倫河與此水隔山注下文云白狼水又東北出東流分爲二水右水疑卽渝水一水又東南流至房縣注遼誤合兩水爲一故渝水無源此水下流又誤與今敖漢旗東南之那拉特河聯合說爲二派其與遼水流合之處遠在魏房縣下則以今楊柳木河爲遼水正源并遼之名亦失矣楊柳木河漢志目爲夷水繫於遼西郡新安平下並無遼名注說不足據下文又引魏土地記曰

白狼水下入遼魏世似以濫真水爲遼此水從縣名
曰白狼濫真水亦流長經以爲入遼之支水後人以
爲經水兩得通也隋志遼西郡柳城有渝水白狼水
白狼同魏土地記之曰契丹傳云別部北徙逐水草
當遼西正北二百里依託紇臣水而居託紇臣是狄
名與白狼非有兩水唐書奚傳託紇臣作吐護真又
別出白狼以渝水所受爲白狼水同於漢志張氏穆
蒙古游牧記辯白狼水非吐護真水不能分析兩白
狼水致土地記說不可通騎馬牛尾一角卽爾雅釋
獸之驕周書工會解俞人雖馬注俞東北夷雖馬驕

如馬一角不角者騏詳注說王會本又作驪馬今作
雖誤驪卽騫借字驪俗作此山近漢臨渝俞人所居
必渝水左右之地其產有此馬致碩所在亦從之可
知矣

又北三百五十里曰鈎吾之山其上多玉其下多銅
蒙按此經敘致碩之山東幹鈎吾之山卽周禮夏官
職方氏職幽州之醫無閭鎮山醫無與鈎語轉而異
耳楚辭遠游篇夕始臨乎於微閭章句云暮至東方
之玉山也爾雅曰東方之美者有醫無閭之珣玕琪
焉醫無作於微皆語辭字鈎亦語辭猶句吳之句非

有實義蓋單言爲鉤案言爲醫無也吾與閭古通漢志無閭作無慮海內北經騶吾傳吾宜作虞吾爲閭卽吾爲虞虞爲慮爲閭之例今醫巫閭山在奉天廣甯縣西山高十餘里周二百四十里出美石上者類玉

又北三百里曰北囂之山 涪水出焉而東流注于邛澤

蒙按此經敘鉤吾之山東北支榦涪水邛澤並當從說文水部涪篆解作涪水邛澤而東當作西南北囂之山今開原縣東南德爾昔哈達諸山山南巨懿路

河源北踰柳邊至布爾圖庫門始盡涪水今查克丹河西南流合英額河曰渾河亦曰小遼水至遼陽州西與巨流河合漢志元菟郡高句驪遼山遼水所出西南至遼隊入大遼水遼水卽此遼山舉東源經著西源耳水經注云小遼水西南流逕遼陽縣又西南逕襄平縣爲淡淵晉永嘉三年涸淡淵卽邛澤屬時已涸無水其迹尙存通鑑唐紀貞觀十九年五月庚午車駕至遼澤泥淖二百餘里人馬不可通將作大匠閻立德布土作橋壬申度澤東九月班師丙戌度遼水遼澤泥淖車馬不通命長孫無忌將萬人翦草

填道水深處以車爲梁遼澤泥淖正涸絕未盡之遺
長廣至二百里古時澤徑可知漢志不具此澤以當
時圖籍所遺略之猶北次三經泝澤爲景水槐水所
注志亦從其略也讀史方輿紀要云遼地遇雨則多
淖於度澤之文不可通今考而出之遼澤爲古邛澤
無疑矣畢疑滄水爲漢志太原郡榆次之涂水非
又北三百五十里曰梁渠之山脩水出焉而東流注
于鴈門

蒙按此經敘管涔之山北幹當在狐歧之山下誤次
于此三百五十里承首山言也梁渠之山今內蒙古
四子部落旗南翁衮山一曰翁衮鄂博岡山南界山
西歸化廳伊克土爾根河北界沙漠脩水今西喇木
倫河亦曰錫喇穆倫東北流折北逕旗西又北瀦爲
察漢諾爾古時此水於旗西南與今喀爾喀右翼西
南大山流出之愛必合河合不自入泊也今愛必合
河流斷與古迹不同說具次三經水經灑水篇注云
于延水出塞外柔元鎮西長川城南小山東南流逕
且如縣故城南卽脩水也又東南逕馬城縣故城北
又東南于大甯郡北右注鴈門水于延水爲次三經
沂山般水不入此條注下文云地理志有于延水而

無鴈門脩水之名鴈門脩水漢時在五原郡徼外隸屬國都尉在所略也畢以爲鴈門水卽灑水亦非又北四百里曰姑灌之山無草木是山也冬夏有雪蒙按此經敘北囂之山東北支榦四百里承北囂之山言也姑灌之山今吉林甯古塔城西小白山亦曰冷山山橫亘三四百里西界布特哈烏喇城松花江北界三姓城西江洪皓續松漠紀聞冷山去燕山三千里去金國所都二百餘里皆不毛之地楊氏賓柳邊紀略云冷山高出眾山之上土人呼爲白山以其無冬夏皆雪也與經所云形狀符合今山南北皆有

窩集經云無草木草下亦當有多字

又北三百八十里曰湖灌之山湖灌之水出焉而東流注于海

蒙按此經敘姑灌之山東北支榦三當作二湖灌之山今甯古塔城東特林嶺迤東迤北諸山山綿亘八九百里至今黑龍江岸之地始盡支峰無數通名喀而喀山亦曰哈爾哈山湖灌之水今烏蘇里江有二源東南一源曰五札虎河亦曰烏札瑚河東流折東北入俄羅斯國東西伯利部界玉果斯克北瀦爲新開湖亦曰興凱湖又曰韓喀湖湖周五百餘里水自

湖東北出曰松阿產河亦曰松阿察河西北一源曰
穆輪河亦曰穆林河又曰穆稜河亦東流折東北二
源相去止數十里各行數百里始合爲一屈曲而北
過克薄諾付城西與黑龍江合亦曰黑龍江又曰混
同江至瓦吉噶山東入海明一統志胡里改江源出
建州衛東南山下匯爲鏡泊又北入混同江胡里改
江卽此鏡泊卽新開湖經略黑龍江詳具此水故曰
注于海也曹氏廷杰伯利探路記云黑龍江川東產
麇狼馬鹿堪達韓四不像興凱湖以北多馬鹿此山
多馬今尙不殊

又北水行五百里流沙三百里至于涸山其上多金玉
三桑生之其樹皆無枝其高百仞百果樹生之其下多
怪蛇

蒙按後文凡下云十七山五千六百九十里今止十
六山里數亦差四百海外北經云三桑無枝在歐絲
東其木長百仞無枝范林方三百里在三桑東洲環
其下平邱在三桑東爰有遺玉青鳥視肉楊柳甘柎
甘華百果所生有兩山夾山谷二大邱居中名曰平
邱三桑東有范林林下有洲其地必近海太平御覽
地部引顧愷之啟蒙記汎林鼓于浪嶺注云西北海

有汎林或方三百里或百里皆生海中浮土上樹根
隨浪鼓動汎林卽此林注文西北海當作東北傳寫
字誤三桑在此林方三百里之西去海岸已遠平邱
左右有兩山環亘夾上谷邱三面距山一面平行而
產甚饒其地當不瀕海海外經文平邱在三桑東東
亦當作南與范林所在之方別異今本俱作東皆傳
寫譌誤此經闕一山水行下有流沙之文三桑下又
言百果樹生之流沙卽環范林之洲百果所生是平
邱之地與彼經大略相同流沙之山與百果所生之
山蓋本分析爲二三桑下云其樹皆無枝其高百仞

不云其高皆百仞其樹無枝其樹自兼下百果言非
蒙三桑言今本三桑下綴生之二字與百果之文復
百果下又綴樹字與全經之例復殊於義皆可疑海
外經三桑無枝據范林平邱下並止作三桑與歐絲
之野從省作歐絲同例三桑無枝亦必本作三桑之
野以樹表地非如大荒北經員邱有三桑無枝之文
以地表樹三桑是大名亦不可專以樹言竊謂此經
古本當作又北水行五百里流沙五百里至于浪山
其下有林焉名曰汎林廣員三百里又北百里曰三
桑之山其上多金玉其樹皆無枝其高百仞百果生

之其下多怪蛇記所云浪嶺注所云汎林方三百里
或百里俱可憑證惟三百里下脫又北二字百里下
又脫曰字顧所據本已然其誤在晉前注以百里與
三百里連合爲一文中加或字知其本原有空圍今
本乃晉後重脫唐宋人彌縫補綴展轉移改致差歧
益遠其迹亦益晦耳藝文類聚木部綴三桑引大荒
經文不引此經三桑下本無生之二字且在其上多
金玉五字之上甚明三桑之山猶次三經云空桑之
山其樹皆無枝其高百仞猶西三經竹山下云其上
多喬木言百果生之者喬木多無果此山之樹高下

大小皆有果實異於眾山故復具此文也又北水行
五百里流沙五百里又北百里兩里數俱承湖灌之
山言又北水行五百里流沙五百里謂自湖灌之山
北麓順湖灌之水東北行五百里復自水登陸循沙
岸行五百里也又北百里謂自湖灌之山北麓陸行
百里也浪山今俄羅斯國東西泊利部沙費斯克東
北額費渾山一曰額非津山山東界海北盡爾滿河
源南踰客莫勒河源漸落平坡爲小窩集又南復起
支幹至奴壘必兒忒河岸復平落爲大窩集林木彌
亘數百里卽汎林也林南爲錫赫特大山經曰北號

之山入東次四篇爾滿河源山距烏蘇里江口直徑約千里龍沙紀略云烏蘇里江與混同江合歷千餘里入海里數正相當水行五百里似至格林河口而止以下循黑龍江東岸北行皆沙澤也三桑之山今黑龍江北枯魯河東注達山亦曰浣達山山西皆大林踰迷海郎西苗斯克東山北山至把拉云省斯克牛滿河源山始盡伯利探路記云徐爾固北山自外興安嶺分枝向南西分精奇里牛滿二大江入黑河東分恆滾格林庫魯三江入松花江其山至徐爾固正北數十里落爲平陽庫魯卽枯魯牛滿河下流界

黑龍江岸山曰蘇克西哈達與汪達山東西相距七百餘里二山分夾而北合爲外興安嶺是爲上谷其下平衍之地物產豐阜近水有楊柳掩映成林卽平邱也興安大嶺人迹罕到林木固有挺然奇特高至百仞仍垂條結繁者此山南包內興安嶺東榦西踰精奇里江卽甯武大嶺東北榦山與首經隄山接界北山條列完備無遺矣山產金今精奇里江牛滿河左右及恆滾河岸俱有礦窩集下多積水俗曰哈湯最東者曰敦敦窩集濱大海浪與沍字形甚近畢疑沍當爲恒非

又北三百里曰敦題之山無草木多金玉是罇于北海
蒙按此經敘浪山北榦敦題之山今利格來斯克北
魯馬喀爾喀達山舊名七嘉可山爲外興安嶺東榦
之尾水道提綱云七嘉可山卽大興安山包黑龍江
之北綿亘數千里不斷者至此而東蟠爲耶嚙達敖
佛洛山及面嚙達敖佛洛山爲黑龍江入大海口之
北岸山北界大拉該海東南兩境亦陞入海中山頂
無草木鴈門陰館果頭山入次三經畢說非

