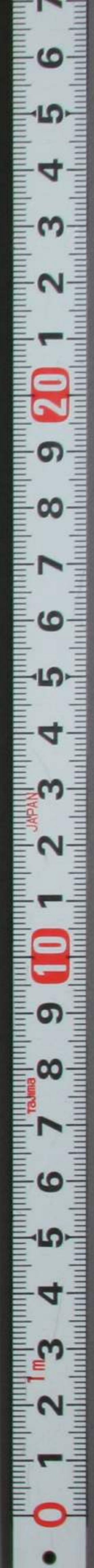
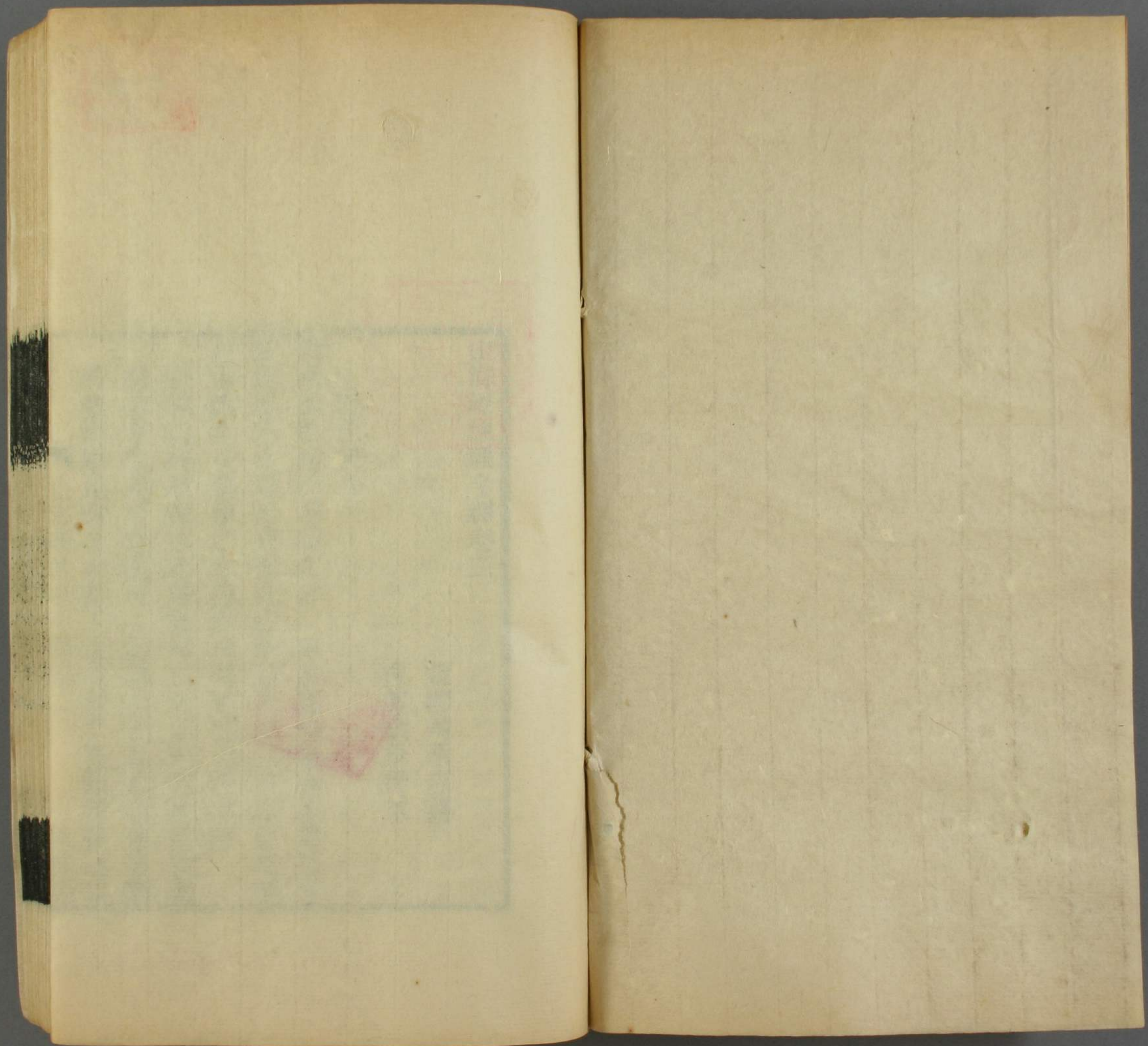




山海經地理今釋

ル 5
3357
2





門九
號3357
卷2

山海經地理今釋卷二



西山經下

西南四百里曰昆侖之邱 河水出焉而南流東注于
無達赤水出焉而東南流注于汜天之水洋水出焉而
西南流注于醜塗之水黑水出焉而西流于大杆
蒙按此經敘鍾山南榦說具上北山經敦薨之山敦
薨之水出焉而西流注于泐澤出于昆侖之東北隅
實惟河原昆侖在泐澤下流為河水重源所發之山

錢塘吳承志纂
吳興劉承幹校

山海經地理今釋卷二

一求恕齋

早稻
25.6.26
茶

海內昆侖之虛方八百里赤水出東南隅以行其東
北西南流注于南海厭火東河水出東北隅以行其
北西南又入渤海又出海外卽西而北入禹所導積
石山洋水黑水出西北隅以東東行又東北南入海
羽民南弱水青水出西南隅以東又北又西南過畢
方鳥東以北山經文及此經上文證之泐澤上流自
敦薨之水以外有澧水杠水匠韓之水及泚水稷澤
之水五水所出之山惟長沙略近於南餘山俱偏
在西邊春灌題鄆狩三山去泐澤極遠又出海外卽
西而北謂河水上源出海內西界之外其水自西而

潛於北復出此隅以行其北西南又入渤海當作以
行其東南又西北入渤海以行其東南與以行其東
北對文東南東北並據所出之隅而言河水自東北
隅之南南行而轉東故云行其東南赤水自東南隅
之北東行而迤南故云行其東北兩文互校其行迹
自明又西北謂流折之處流字具上赤水之西南青
水之又北又西南皆謂其流至此而折與上流東南
之迹不同入禹所導積石山及厭火東過畢方鳥東
並釋語入禹所導積石山卽釋又西北之文厭火東
釋西南之文過畢方鳥東釋又西南之文其地俱在

隅外故別識之洋水黑水東行又東北北下當更有
行字上文以東謂行其隅之東卽是東行此復言東
行又東北行著兩水之異東行謂洋水又東北行謂
黑水羽民南亦釋語洋水卽此經下條軒轅之邱所
出南流注于黑水之淵水洵爲湯之誤湯卽洋借字
洋水本出隅外彼經以其流入隅中注合黑水連併
及之釋者以例標別大荒北流西北海外黑水之北
有人有翼名曰苗民苗民卽羽民在黑水北淮南墜
形訓洋水出其西北陬入于南海羽民之南淮南所
據經圖羽民在洋水北洋水與黑水相差至百餘里

黑水北卽洋水北大荒北經不具洋水是以通言黑
水實則正界當爲洋水弱水下有脫文據墜形訓云
弱水出自窮石窮石非昆侖此文當本作弱水出其
東其東謂洋水之東弱水不出隅中其流環隅北爲
昆侖與鍾山及首經黃山次二經帝臺之山分界之
水故又并綴其名大荒西經西海之南流沙之濱赤
水之後黑水之前有大山名昆侖之邱其下有弱水
之淵環之弱水別言其下不與赤水黑水同文自謂
其水在四隅所出及所入諸水以外墜形訓又云至
于合黎餘波入于流沙絕流沙南至南海絕流沙謂

自沙中復出南至南海謂青水自西南隅過畢方鳥
東南入于海所據本出其東三字已脫弱水文與青
水相連因比附河水潛行以爲青水上源詳審經文
河水言又出海外青水不言又出實止一源弱水絕
流沙當行洋水之東北河水上源絕流沙亦當由此
而東南二水不能相絕豈能並爲潛流孫穀古微書
引河圖始開圖云黃帝問風后曰余欲知河之始開
風后曰河凡有五皆始開乎崑崙之墟五卽謂弱水
及四水古說青水與弱水固離析爲二淮南據誤文
牽合圖形而譌史記夏本紀集解引鄭書禹貢注云

地記曰弱水西流入合黎山腹餘波入于流沙通於
南海地記索隱作地說當是河圖別篇其書出淮南
後卽承淮南之誤廣雅釋水云弱水出其西南陬竟
以青水爲弱水正源并淮南意亦失此經無弱水說
文山部帆象解云弱水之所出繫傳引山海經曰女
几山弱水所出之山經曰女機說具次二篇河水赤
水黑水與海內西經並同洋水當從傳所引或本作
清水清卽青之借洋字緣清闕壞而誤改大荒南經
死塗之山青水窮焉死塗卽醜塗上流爲青水不爲
洋水可證而南流東注于無達當作而南流注于无

澤而西流于大圩當作而北流注于大圩東字衍注
字脫無達字西字皆傳讀之譌先與天形相似先誤
爲天因誤爲無達卽譯之闕贖北次三經敦與之山
潦水出于其陽而東流注于泰陸之水彼陸字爲正
文此從借文禹貢作大陸導河經曰北過泲水至于
大陸又北播爲九河水經濁漳水篇注引鄭彼注云
地說大河東北流過泲水千里至大陸爲地腹今河
所徙去大陸遠矣館陶北屯氏河其故道與漢志禹
貢大陸澤在鉅鹿郡鉅鹿北大陸地最下河水正幹
古時於此匯爲大澤以下播分爲九故今以是標識

所注大圩亦澤名杆爲汙借字孟子滕文公篇汙池
沛澤荀子王制篇汙池淵沼川澤汙池一義大荒南
經不姜之山黑水窮焉不姜卽大杆旁邊之山彼經
例記山故以山爲文此經例記水流所注之水與澤
故以澤爲文也死塗與汜天彼經亦具言山此經並
言水以二水古時皆無異名卽以山爲目加之水二
字正所以別於泰遂大杆之自爲澤名傳據汜天醜
塗爲山名并謂無達大杆亦同其例失未審析昆侖
之邱今西甯玉樹土司巴顏喀喇山亦曰苦爾艸山
極高峻爲南北諸山之祖四圍皆大山綿亘踰千里

河水今阿爾坦必拉有三源北一源出山東支巴爾布哈山南流入鄂敦他拉合噶達蘇七老山哈喇答爾罕山二源水折東出他拉迤東南爲查靈鄂靈二海又東南逕阿木你麻纏母孫大雪山東麓屈西北至北麓轉東北入甘肅貴德廳境曰黃河又東北出甯夏縣長城界行內蒙古鄂爾多斯境爲河套轉東南逕山西清水河廳西折南入陝西府谷縣邊牆至華陰縣東北又轉東入河南境至滎澤縣北以下地勢平行水道屢改漢志故大河在魏郡鄴東北入海此漢初之道溝洫志載王橫議引周譜云定王五年

河徙漢初之道卽定王時所徙戰國策趙策漂入漳河東流入海證以海內東經漳水出山陽東東注勃海釋曰入漳武南之文所謂漳河爲漳水所行之河瀆時河水已與漳水流斷不至大陸漢志水道圖說云考此志諸水入河之地有滎陽爲當時河水所過以水經酈注證之河水自滎陽過卷武德酸棗東燕黎陽涼城自此以下酈注謂之北瀆逕繁陽陰安以今地考之自滎澤縣過武陟縣原武縣延津縣濬縣滑縣內黃縣直隸清豐縣今已湮矣古河當自內黃縣北行過臨漳縣直隸成安縣廣平縣肥鄉縣永年

縣曲周縣平鄉縣廣宗縣匯爲南北二泊今臨漳東
北惟存漳水一派下流入北泊與古迹異漢志常山
郡元氏下云沮水首受中邱西山窮泉谷東至堂陽
入黃河沮水文選吳質在元城與魏太子牋注引作
泚水黃河爲大陸澤中流出之水魏郡武安下所謂
澆水東北至東昌入摩沱河者其流與漳水同絕北
泊而不相合水經濁漳水篇注云絳瀆逕信都城東
散入澤渚扶柳縣故城在信都城西衡水逕其西縣
有扶澤澤中多柳故曰扶柳也衡水又北逕昌城縣
故城西又東北逕桃縣故城北合斯浚水故瀆斯浚

水首受大白渠東流逕敬武縣故城北東分爲二水
枝津右出焉東南流謂之百尺溝逕貫城西東南散
流逕歷鄉東而南入泚湖東注衡水枝津東逕貫城
北又東積而爲陂謂之陽縻淵淵水東北逕樂信縣
故城南又東入衡水泚湖與扶澤陽縻淵俱卽北泊
元魏時尙分截爲三其中有陸地間隔漢時漳水行
陸地之東黃河水行陸地之西故各城渠瀆言陸水
爲河水所匯澤經當廣於漢泚湖卽北次山經槐水
所注之泚澤陽縻淵又在其北與大陸自俱殊別扶
澤及其東絳瀆所入之澤渚皆在南泊東北爲河水

所逕之地必大陸廣徑所及河水自澤東絕流而北
泝水入澤西涼水入澤西南三派合而仍分是以經
俱言注于大陸也北次三經繡山涓水松山陽水高
是之山澗水陸山鄴水沂水燕山燕水饒山歷虢之
水倫山倫水碣石之山繩水並言注于河此皆大陸
以下北播爲九之河海內西經所謂入渤海者北次
三經錫山之北有景山下云景水出焉東南流注于
海澤詳其地形此山東隔九河不得有注海之水若
注澤又不應言海景水當爲河水河字闕壞贖存可
形後人不悟其指河字依附山名增改爲景致河水

下流無文可尋河水再出於景山猶黑水再出於雞
山說具下赤水今襍楚必拉出鄂敦他拉南百數十
里匝巴顏哈喇山東南流合匝七其哈納必扯又東
南折西南過四川霍耳卓科土司境曰鴉龍江轉東
南合打冲河亦曰打冲河逕會理州西入雲南大姚
縣境合金沙江又曰金沙江屈東北過祿勸縣北合
普渡河又東北逕會澤縣西折北入山峽出峽復轉
東至四川宜賓縣南與岷江合漢志鮮水出蜀郡旄
牛徼外南入若水若水亦出徼外南至大犛入繩繩
水出越嶲郡遂久徼外東至樊道入江鮮水卽襍楚

必拉若水爲所納之鄂宜楚爾古河繩水爲金沙江
合之無量河其流迹已與今同海內經有繩若二水
不詳所注中次九經岷山江水出焉東北流注于海
崓山江水出焉東流注于大江崓山江水出焉東流
注于大江岷江上源止有崓山崓山二水崓山水今
松潘廳之北江崓山水今小金川河無大渡河以南
以西之水南次三經發爽之山汎水出焉而南流注
于渤海汎水卽汜天之水其流自入海與江水兩不
相涉史記西南夷傳唐蒙從巴屬筰關入夜郎約爲
置吏還報乃以爲犍爲郡發巴蜀卒治道自犍道指

牂柯江水經江水篇注云唐蒙鑿石開閣以通南中
迄于建甯二千餘里山道廣丈餘深三四丈其塹鑿
之迹猶存牂柯江卽建甯江依史注兩說犍道以西
水陸兩道皆唐蒙所開志所云繩水入江據開通之
迹而言讀史方輿紀要載明莊祖誥開金沙江議云
由東川地厯驛馬河新灘至虎跳灘陰溝硎皆烏蒙
地虎跳湍瀉陡石不可容舟陰溝二山相接水行山
腹中皆從陸過灘易舟而下陰溝硎卽古繩水與江
分界之處唐蒙未塹鑿以前二山本岡麓相連中爲
平陸山北之水入江山南之水入繩不相通注水經

葉榆河篇注云葉榆水注滇池澤自澤又東北逕滇池縣南又東逕同並縣南又東逕漏江縣伏流山下復出蝮口謂之漏江左思蜀都賦曰漏江汎流潰其阿汨若湯谷之揚濤沛若濛汜之湧波漏江今河陽縣治其西有大溪卽滇池伏流山下復出蝮口之水讀史方輿紀要云晉甯州西海寶山相傳山下有窟滇池之水由此泄入澂江府之龍泉溪溪在府西十五里亂石中流入於撫仙湖撫仙湖今日仙湖下流爲南盤江卽左思所云漏江龍泉溪亦曰畧泉溪溪東又有一溪皆南流合瀾爲湖與汎水之形合古繩

水不屈北流蓋於今祿勸縣東北合牛欄江自陰溝洞折流而西南之水南趨普渡河至昆明縣南折東匯爲滇池池斜長百二十餘里廣三四十里四圍有山卽經汜天之水海內西經赤水注于南海注南海通下流汎水言之猶河水入渤海又出海外卽西而北入渤海通下流自大陸復出大水言之又出海外并通上流逢水杠水匠韓之水及泚水稷澤之水而言大荒南經汜天之山赤水窮焉赤水之東有蒼梧之野舜與叔均之所葬也赤水窮焉釋此經文赤水之東有蒼梧之野述下流汎水之迹今南盤江入廣

西境曰紅水江東流逕那地土州西北折東南流曰
烏泥江轉東迤東北復轉東南至桂平縣西北合黔
江曰潯江過南平縣南始正東行又東卽蒼梧縣境
古所謂蒼梧之野者在北於烏泥江爲東赤水卽汎
水灼然可見呂氏春秋有始覽何謂六川河水赤水
遼水黑水江水淮水赤水與河水遼水黑水江水淮
水並列爲六所據古說正同海內西經唐蒙墾鑿以
後滇池之水倒流出陰溝洞漏江派微別以流合之
俞元南橋水今八達河爲源注南海之迹遂無可驗
漏江之名亦莫能詳其所自太平御覽地部引荊州

記有江出岷山其源若甕口可以濫觴在益州建甯
漏江縣潛行地底數里至楚都遂廣十里云云江水
自岷山至楚都不逕建甯郡境上流所合之繩水自
遂久至夔道亦不逕漏江縣境所謂潛行地底數里
者自謂古滇池水合南橋之道文選蜀都賦劉逵注
引譙周異物志滇池周二百餘里似如倒流倒流之
說亦必言繩水古道者所傳酈注兩文可互證而明
清水今綽諾河出山西南支珠納榦大山西南流合
駭拉池水又西南合喀喇池水曰喀喇烏蘇河折東
南又屈東北合沙克河索克占且索河復轉東南又

西藏境曰鄂宜爾楚河又曰色爾楚河出藏界逕怒夷境入雲南維西廳界曰潞江或曰怒江過龍陵廳東再轉西南出芒市土司境轉南逕英吉利國新屬地舊木邦土司東分爲二支一南入故緬甸國界曰撤路音江至麻塌班部南摸兒緬灣入海一西南爲錫箔江至阿瓦城東北入大金沙江醜塗之水卽錫箔江經例記水流注之所非大水及澤卽枝分之水赤水河水皆入海赤水有伏流紱至所伏之澤而止以下別爲汎水河水下流無再伏之迹而有澤有枝分亦紱至所匯之澤而止以下別爲枝分之河水此

水下流無澤專紱枝分之水以下不再見三例正互備殄塗之山卽醜塗水畔之山南山經有柢山之下云多水無草木有魚焉其狀如牛陵居蛇尾有翼其羽在魼下其音如留牛其名曰鮭柢山下有大魚是多水而成川柢隸作柢與朽形甚近朽殄同字疑柢山本作朽山卽殄塗之山殄塗爲朽文有詳略猶汜天之水爲汎水亦文有詳略其所在可推潞江下流讀史方輿紀要具入南海入金沙江兩迹而不能詳云諸志皆與荒遠略之元人朱思本圖稍悉亦難盡據姚氏文棟雲南勘界籌邊記云木邦南境有大江

由潞通入金沙路江入海之口謂之摸兒緬爲南海
通商大埠此文分析兩流至明確王氏昶征緬記略
云南大金江至近阿瓦之堵禦營錫箔江入焉又云
明瑞抵木邦城進錫箔江江寬築橋以渡又云腊戍
在木邦南城在嶺下錫箔在木邦南江寬下流入大
金沙江是卽木邦南境之大江腊戍嶺又在南其東
北兩麓必界隔兩江醜塗水畔之山宜卽此黑水今
木魯烏蘇河亦作穆魯伊烏蘇出珠納幹北三百數
十里巴薩通拉木山東北流折東南又轉東北合喀
七烏蘭木倫托克托乃烏藍木倫兩河逕那木唐龍

山北復轉東南合那木七圖烏藍木河過隆布土司
東曰布賴楚河屈曲逕四川打箭爐廳所屬土司界
又雲南境過麗江縣石鼓汛復東北逕雪山北白金
沙江又東南合無量河漢時此水自石鼓汛南注劍
川州之東劍海曰青蛉水下流出爲漾備江曰貪水
過太和縣出天橋峽至雲州入瀾滄江曰僕水不東
北繞行雪山之麓無量河自爲繩水與青蛉水派別
志越舊郡青蛉僕水出徼外東南至來唯入勞過郡
二行千八百八十里下有則禺同山四字襍志云此
處有脫文注應劭曰青蛉水出西東入江也應言青

蛤水出西志文所脫當爲又有青蛤水五字及東西
南等字益州郡葉榆下云貪水首受青蛤南至邪龍
入僕青蛤水爲貪水所首受其水本南流至葉榆別
名爲貪應以爲東入江所據乃東漢改流之迹於西
漢故道亦不相同後書安帝紀有延光四年越雋山
崩之文此水因山岸崩圻而改易水經葉榆河篇注
云葉榆水自縣南逕遂久縣東又逕姑復縣西與淹
水合又東南逕永昌邪龍縣淹水卽繩水葉榆水卽
青蛤水逕遂久縣東又逕姑復縣西卽應所云東入
江之派逕永昌邪龍縣爲志所云貪水首受之派元

魏時尚兩瀆並存江水若水篇注又有布僕水逕越
嵩邛都縣西南至雲南郡之青蛤縣入于僕蘭蒼水
逕不韋縣又東與禁水合水自永昌縣而北逕其郡
西又北注瀘津水兩說邛都水卽打冲河所合之安
甯河永昌水卽瀾滄江下流之九龍江其流或自東
而西或自南而北實卽此兩瀆而歧爲數名越雋雲
南地僻遠記載不完備所據圖名古今襍列川行順
逆無文可徵故糾舛如此通典邊防門云吐番有可
跋海方圓七十里東南流入蠻與蠻西二河合流而
東號爲漾鼻水又東南出會川爲瀘水焉可跋海爲

今木魯烏蘇河所合烏藍池水西二河今漾備江所合之西洱河其東南出會川爲瀘水者亦卽應所云東入江之派與葉榆河篇注說不殊樊綽蠻書以葉榆水爲麗水云自邏些城三危山下南流過麗水城至驃國南入海禹貢導黑水至于三危蓋此是也王天與禹貢纂傳引易祓疆域記云綽指麗水爲黑水一名樣裨江上流出於西羌吐番下流南經驃國之東而入海吐番之源卽謂可跋海流合之水以過羅些城者爲黑水正謂出會川者非其故道下流經驃國之東入海卽今九龍江過暹羅國界至法蘭西國

屬部故越南國柬埔寨之派唐書南蠻傳敘驃國四至云東陸真臘是當時驃國東境以柬埔寨爲界其迹至今無改下文又有或云源是大月河恐非也之語大月河在截支川西亦見唐志西徼水道考謂是瀾滄江上源之都河瀾滄江源出叵楚河在木魯烏蘇河流逕那木唐龍山麓之南烏藍池之東去木魯烏蘇河源甚遠自止可目爲別源不得以當正源樊所辯亦精審漢志本有黑水禮記王制正義引五經異義云今漢地自黑水至東海衡山之陽至於朔方經略萬里黑水與東海衡山朔方並據志文今蜀郡

禹貢桓水出徼外西南行羗中下有入南海三字南海非桓水所入以禹貢導黑水至于三危入于南海之文證之黑水必綴在此傳寫脫二字史紀夏本紀集解注云地理志益州滇池有黑水祠而不記此山水所在鄭據本已闕佚許傳說至唐世故言吐番水道者得以推合蔡沈禹貢集解引程大昌論云麗水狹小不足爲界明一統志云漾備江源自劔川州經浪穹縣過點蒼山此水上流斷絕當在宋元之世大杆卽西洱河所受之澤今日西洱海讀史方輿紀要云西洱河卽古葉榆澤相傳黑水伏流別派自西北

來會於太和縣東河形如人耳周三百餘里有三島四洲九曲之勝波濤千頃澄泓一色因謂之西洱海志云洱河遶城西南繇石穴中出石穴卽天橋在大理府西南三十五里下斷上連漾備江出劔川海過點蒼山後會西洱海出天橋而入趙州界天橋爲漾備江合西洱河所入之峽古時金沙江不與無量河通全流南趨東於峽不能暢出因旁溢瀦而爲澤今金沙江別自爲流漾備江水微西洱河亦如滇池倒流入江與古異形不姜之山卽天橋峽亦曰石門山南次三經雞山黑水出焉而南流注于海雞山亦卽

不姜今點蒼東北諸山尙有雞額雞足之目雞山其
大名不姜爲支名漾備江自天橋峽流出過漾鼻司
西南至赤龜山西北明以前分一派東注定邊河合
楊江赤水河諸水過元江州爲河底江卽漢滇池所
祠之黑水下流入越南國水尾州爲姚江又東爲富
良江說具南次三經四水分配四隅方位相準里徑
北自木魯烏蘇河曲北岸大山南至喀喇烏蘇河南
岸大山約近八百之數東北與女機之山分界東有
積石之山當盡查靈海北岸柴達木河所合之阿拉
克池西南兩岸大山西北界軒轅之邱邱南又有下

經西王母所居之玉山大荒西經所謂昆侖之邱其
外有人戴勝虎齒有豹尾穴處名曰西王母者二山
一爲今那木七圖烏藍木倫河所出一爲喀七烏蘭
木倫河所出黑水不數二水其隅當盡木魯烏蘇河
曲西岸西南踰喀喇烏蘇河當盡喀喇池水所合之
布倫兒河東岸大山東南依查靈海直徑應至襍楚
必拉南布賴楚河曲西岸去布倫兒河東岸里數不
止八百下經章莪之山有鳥焉名曰畢方其山在清
水西爲此山南榦所始則東南界與次二篇山相錯
不及布賴楚河隅形西南羸而東南縮相覆適爲

八百故曰方八百里史記大宛傳贊引禹本紀云崑崙其高二千五百餘里日月所相避隱爲光明也其上有醴泉瑤池禹本紀里數增多於此數倍穆天子傳有昆侖之邱又有瑤池昆侖之邱章云天子遂宿于昆侖之阿赤水之陽辛酉天子升于昆侖之邱以觀黃帝之宮昆侖之邱近赤水與此經不異賓西王母邦章云乙丑天子觴西王母于瑤池之上遂驅升于弇山乃紀丁跡于弇山之石而樹之槐眉曰西王母之山瑤池近弇山與昆侖異地此經有崦嵫之山在次四篇末穆傳並作弇茲謂卽弇山據經下文云

苕水出焉而西流注于海次四篇盡鳥鼠同穴西山不得有入海之水太平御覽天部引淮南天文訓云日入崦嵫崦嵫爲日所入當與此篇渤海山相次彼文蓋本在其下今爲編校者移失禹本紀昆侖通此篇首尾諸山而言書益稷正義引鄭注云堯初制五服服各五百里要服之內方四千里曰九州其外荒服曰四海此禹所受地記書曰昆侖山東南地方五千里名曰神州者禹所受地記書卽禹本紀神州卽史記孟子傳鄒衍終始大聖篇赤縣神州之神州其法以海內地劃爲九區區各方五千里神州在東南

居其一餘八區俱在西北昆侖最居中合爲一區此篇之山悉在其區方五千里之內故通名昆侖也日月所相避隱爲光明卽日入之說經於渤海山下曰西望日之所入其氣員日月之形狀可望而見亦謂此山在極西近日所入之處大宛傳漢使窮河源河源出于寘其山多玉石采來天子案古圖書名河所出山曰昆侖云漢武帝所案古圖書依贊說爲禹本紀河所出山卽于寘南山經曰樂游之山亦在此篇中海內西經傳引禹本紀瑤池作華池其下又有去嵩高五萬里蓋天地之中也二句五萬當同鄭注作五

千嵩高爲神州之中昆侖最上一山爲昆侖之中兩山相距適如方數萬字必漢後人誤改博物志地理略引河圖括地象云崑崙山廣萬里高萬一千里括地象用區方萬里置算昆侖廣萬里八區亦廣萬里昆侖之中去神州之中其數當依法增爲萬里萬與五千各爲一術古書無傳注有旁記異同之文校禹本紀者或據他書萬字記於本文之側傳者不達其意誤以爲千當作萬因改正文爲五萬耳藝文類聚地部引括地象云地廣東西二萬八千南北二萬六千有君長之州州有九阻中土之文德及而不治是

括地象所據九區本數止方二萬七千里以成數通
爲三萬無五萬之數可差禹貢本紀方數減於括地
象距數不得有五萬更不待言穆天子傳里西土之
數章云自宗周灑水以西至於河宗之邦陽于之山
三千有四百里自陽紆西至于西夏氏二千有五百
里自西夏至于珠余氏及河首千又五百里三數通
七千四百里以直徑減算實止五千下文又云自河
首襄山以西南至于春山珠澤昆侖之邱七百里自
春山以西至於赤烏氏春山三百里詳其文自河首
襄山以西南至於春山珠澤昆侖之邱當作自河首

襄山以西至於昆侖之邱珠澤春山南字衍春山與
昆侖之邱互例春山卽上經鍾山爲赤烏氏春山之
首襄山卽昆侖支山昆侖自河首至鍾山斜徑僅七
百里方徑自過八百古說固有可徵爾雅釋地篇西
北之美者有昆侖虛之璆琳瑯玕焉禹貢雍州經厥
貢惟球琳瑯玕織皮昆侖析支渠搜昆侖本在雍州
之域並非絕遠漢志金城郡臨羌塞外有昆侖山祠
敦煌郡廣至宜禾都尉治昆侖障所言昆侖俱卽此
經昆侖臨羌在今甘肅西甯縣境西踰綽羅斯輝特
和碩特土爾扈特諸部牧地卽巴爾布哈山廣至在

安西州境南踰窟窿山渡柴達木河亦卽是山所祠
所障別無異山大宛傳云張騫言鹽澤潛行地下其
南則河源出焉注中國張騫知鹽澤卽河水上源之
泐澤亦依此山定之武帝更名于賓南山爲昆侖在
騫死以後時漢廷諸臣無治此學者是以不知騫所
據爲北山經文別求之禹本紀于賓南山在泐澤上
流與敦薨之水注于泐澤出于昆侖之東北隅實惟
河原之形相反贊云烏睹本紀所謂昆侖亦謂彼山
非古昆侖後書段熲傳云至河首積石山出塞二千
餘里此山自武帝更名以後言地形者多從下流禹

所導山之名通謂之積石水經不知古山所在以誤
本禹本紀文比合括地象說乃云昆侖墟在西北去
嵩高五萬里地之中也其高萬一千里河水出其東
北阪屈從其東南流入渤海又出海外南至積石山
下有石門又南入蔥嶺又從蔥嶺出而東北流其一
源出于闐國南山北流與蔥嶺所出河合又東注蒲
昌海昆侖與渤海與積石並移置蔥嶺西北於海內
西經本義釋義全乖蔥嶺西北止有大澤無大海河
水入渤海而復出理尤難通博物志水篇云漢使張
騫渡西海至大秦西海之濱有小崑崙高萬仞方八

百里裴松之三國志魏書烏丸鮮卑東夷傳評注引
魏略曰大秦國在安息條支西大海之西其別枝封
小國曰且蘭王曰氾復王且蘭氾復直南乃有積石
積石南乃有大海出珊瑚眞珠氾復東北去于羅三
百四十里渡海于羅屬大秦大秦西有海水海水西
有河水河水西南北行有大山西有赤水赤水西有
白玉山白玉山有西王母西王母西有修流沙修流
沙西有大夏國堅沙國屬繇國月氏國四國西有黑
水大秦今意大里國在蔥嶺西黑海外亞得亞海隅
去蔥嶺七千里去巴爾布哈山約近萬里其地終漢

之世遮闕於安息不得通後書西域傳云班超遣甘
英使大秦抵條支臨大海欲度而安息西界船人謂
英曰海水廣大往來者逢善風三月乃得度若遇遲
風亦有二歲者英聞之乃止甘英於西域通道旣久
以後行抵海濱尙爲船人所給而返張騫初通大夏
行迹較英爲近何由先渡小昆侖不知何指積石在
大秦所屬之且蘭氾復直南其南爲大海是今那不
勒縣斯部東南陡入海中之山山北有小河無大水
河水在大秦國都以西海水之西與積石隔海今羅
馬城西止有薩爾的尼亞部所屬薩爾的尼亞島及

法蘭西國屬地之哥爾塞牙島駢列海中兩島俱不甚廣不及方八百里河水與赤水皆無長川可以當之大夏在安息東漢時爲大月氏所據大月氏故國在敦煌祁連間又遠在大夏東北亦不得改置大秦之西海內東經有國在流沙外者大夏豎沙居絲月支三國之文月支與豎沙屬絲卽月支豎沙居絲兩說皆魏晉間人求五萬里數不得依附極遠之國被以古名漢書司馬相如傳注引張揖解云崑崙去中國五萬里其山廣袤八百里高萬仞張揖所云已同博物志說水經昆侖積石度亦牽襍於時俗之言注

引外國圖云從大晉正西七萬里得崑崙之墟外國圖作七萬里又復增廣其實安息去洛陽二萬五千里去于羅七千九百六十里通三萬二千九百六十里著在後書傳于羅渡海三百四十里至汜復汜復與大秦連接加數亦不過千里合併爲三萬五千里猶且不及焉得有五萬七萬某氏十洲記云崑崙山在西海之戎地北海之亥地去岸十三萬里東南接積石圍積石圍南頭王母告周穆王云咸陽去此四十六萬里其數視外國圖又增多三十九萬更荒誕不足詰崔鴻十六國春秋前涼錄云張駿酒泉太守

馬岌上言酒泉南山卽昆侖之體昆侖之體謂昆侖之支榦其說仍同漢志下文又云周穆王見西王母樂而忘歸卽謂此山則誤以瑤池所在之弁山爲酒泉南山水經注又引釋氏西域記曰阿耨達太山其上有大淵水卽崑崙山也其山出六大水山西有大水名新頭河經罽賓犍越摩訶刺諸國而南海西南有水名遙奴西南小東有水名薩罕小東有水名恆伽此三水同出一山俱入恆水河水東流三千里至于闐國屈東北流西域記所云大淵卽瑤池阿耨達太山卽崑崙之山說與禹本紀同史記司馬相如傳

正義引括地志云崑崙在肅州酒泉縣南八十里阿耨達山亦名崑崙山此謂大崑崙肅州謂小崑崙也肅州昆侖名出馬岌以後於河水略無關涉括地志主西域記說以泐澤上源所出之山爲昆侖重源所出之山爲積石因以時俗所名之昆侖爲小昆侖通典州郡門云吐番自云崑崙山在國中唐書吐番傳云三山中高而四下曰紫山古所謂崑崙者也虜曰悶摩黎山河源其閒悶摩黎山卽巴顏喀喇山吐番不據古圖書依河所源目爲昆侖獨得其實蠻書益以黑水之說漢所祠所障之迹以顯宋史河渠志云

大元至元二十七年命學士蒲蔡篤實西窮河源星宿海流出曰赤賓河合忽闌也里朮二河東北流爲九渡河貫山中行出西戎之都會曰闌卽闌提者合納憐河繞昆侖之南折而東注合乞里馬出河復繞昆侖之北以星宿海下流所冒以西行之積石爲昆侖吐番所言之迹復晦陳組授職方地圖仍主西域記說以黑水爲新頭河青水爲新頭河流至西信度所分之派云漾備瀾滄二水在漢書謂之勞僕在山海經則曰甘榮自宋程顥疑以爲黑水至今皆指此爲黑水其亦未之考耳黑水爲新頭河漾備瀾滄二

水爲宋人因樊書而誤說則漢滇池所祠之黑水當爲何水大荒南經有大荒之中有不庭之山榮水窮焉有淵四方四隅皆達北屬黑水南屬大荒之文黑水與榮水又自南北相屬不能遠隔東西黑水流至大杆分派別爲青水於此經及海內西經標著兩水所出所注之例更不可合其圖雞山黑水復在勞水下流至麋伶西合而入海又爲說云山南行故黑水南行凡南行皆謂黑水勞水以西南行之水旣可通名黑水舊說以勞水爲黑水亦無差異圖赤水下流又以汜水爲桂水所合之水汜天山爲其水下流近

海之山皆於經難通惟云廣西三江水在漢書曰豚橋河在山海經總曰赤水依據大荒南經赤水之東有蒼梧之野之文確鑿不可以易隋志河源郡置在古赤水城有曼頭城積石山河所出河所出積石卽河首昆侖之改名其城名赤水是赤水上流之名隋以前亦未嘗泯滅漢志作鮮水鮮水以鮮支得名史記五帝紀鮮支渠庾索隱云鮮析聲相近鮮支卽禹貢析支後書西羌傳作賜支赤水在其境中別名鮮水猶河水在其境中別名賜支河非有兩水陳圖據繩水改流之迹故不能證合水道提綱申明紫山之

說辯元人所名昆侖之非已廓清異議黑水仍存瀾滄江與潞江兩說而不敢定赤水并從其闕水經注圖說以蒙古語赤爲烏蘭黑爲喀喇證金沙江上源之三烏蘭木倫河爲赤水路江上源之喀喇池爲黑水瀾滄上源之匝楚河無名義可說遠引柴達木河東北之青海當青水方位旣舛亂隅形亦斜長不成正方里數又增多不可算合且瀾滄江獨自成川亦不應舍此長流而數停瀦爲澤之小水西域水道記又拾阿耨達山之說以岡底斯山爲昆侖魏氏海國圖志釋昆侖復指爲蔥嶺以大宛傳之蔥嶺河爲河

水正源以西域記之新頭河恆河合併爲一水配赤水以水經注之蔥嶺一水西逕休循國南難兜闕賓國北月氏安息國南與蜺羅跋禰水同注雷翥海者配青水以艾儒略職方外紀南懷仁坤輿圖說出俄羅斯國境大布里山流合基臺湖水北注冰海之阿被河圖理琛異域錄所云烏拉河者配黑水阿被河源去蔥嶺河源遠至二十度說爲不出哈喇池卽伏流地下發於彼嶺新頭河與恆河併合爲一水於所據西域記本說柘鑿相戾阿被河先伏而後發又非河水上源流行數千里始潛於泐澤之比所謂潛者

無端倪可見下流注北海亦不可合於南入海之文漢西域圖考復分新頭河與恆河爲二以兩河源東之雅魯藏布江大荒南經所謂滎水者當赤水新頭河爲黑水卽龔陳說分出恆水自爲一水較彼圖爲覈雅魯藏布江與廣西三江水中隔瀾潞二大江赤水之東不得爲蒼梧之野又不如其說之密皆緣移昆侖於崦嵫之山致川形無一相符今據北山經文參合海內大荒諸經定之畢郝之疑可以釋然大宛傳贊故言九州山川尙書近之矣至禹本紀山海經所有怪物余不敢言之也此文終傳中漢使窮河源

河源出于寘其山多玉石采來天子案古圖書名河所出山曰昆侖云之義武帝主禹本紀說更名昆侖緣其山多玉石采來而誤言九州山川尙書近之謂禹貢西域盡於流沙此山不得在流沙以外禹本紀山海經所有怪物余不敢言之謂海內西經言昆侖之虛有開明西有珠樹文玉樹玕琪樹東有服常樹其上有三頭人司琅玕樹云云其物皆非恆有爲侈談昆侖奇異者所本武帝不取臨羗塞外廣至所障之昆侖卽由於此故并非之此經止有崆山多白玉是有玉膏其原沸沸湯湯黃帝是食是饗乃取崆山

之玉榮而投之鍾山之陽瑾瑜之玉爲良之文不言珠玉玕琪琅玕俱成林木海內西經之說亦自有增益史公不敢言固非無所別擇漢書張騫傳贊刪怪物二字序篇因斥史說謂談此經而咸怪之尋繹贊意史公自怪所可怪非怪所不可怪傳於海內西經引禹本紀以證方八百里之爲小昆侖禹本紀侈談廣博不及此經之約傳反以其說爲可據轉不如史公信經之篤也

又西三百七十里曰樂游之山桃水出焉西流注于稷澤是多白玉

蒙按此經紘崇邱之山西榦當在不周之山下塞山上篇次錯亂說具上三當作二二百七十里承首山言也西流當作北流樂游之山今和闐州南必自雅卡倫外尼莽依山亦曰雪山山西界敖札特卡倫南盡戈壁桃水今和闐河有二源東源曰玉龍喀什河西源曰哈喇喀什河亦曰色勒克蘇河又曰阜窪勒河二源俱東北流至額克里雅爾而合又東北至噶巴克阿克集合葉爾羌河及喀什噶爾阿克蘇河爲塔里木河葉爾羌河卽稷澤之水經不言之水文省耳水經河水從蔥嶺出而東北流其一流出于闐國

南山北流與蔥嶺所出河合注南源導于闐南山俗謂之仇摩置自置北流逕于闐國西又西北流注于河卽經所謂北注蔥嶺河也南河又東逕于闐國北又東北逕扞彌國北又東逕精絕國北又東逕且末國北又東右會河耨達大水會流東逝通爲注濱河圖說云今葉爾羌河卽南河也惟河右合和闐河卽左與北河會通爲塔里木河而注紘南河合北河在合且末水之下與今水道不合蓋塔里木河所經皆戈壁沮洳之地水道或有改易矣古喀什噶爾及阿克蘇兩河別爲一流至庫車廳策達雅臺南始與葉

爾羗河合噶巴克阿克集河爲葉爾羗河所獨行故
經言注于稷澤漢書西域傳河有兩源一出蔥嶺山
一出于闐今蔥嶺河已有兩源并和闐及阿克蘇爲
四傳說亦據流合之處而言舉于闐以包葉爾羗河
舉蔥嶺以包阿克蘇河也圖說疑今水道有改易是
矣于闐河多玉石亦見西域傳五代史四夷附錄載
高居誨使于闐記云于闐河源所出分爲三東曰白
玉河西曰綠玉河又西曰烏玉河三河皆有玉而色
異白玉河卽今玉龍塔什河其川出白玉與經合綠
玉河爲其川所合之哈朗歸山水亦曰哈琅圭塔克

河烏玉河卽哈喇哈什河魏書西域傳于闐南城東
二十里有大水北流號樹枝水卽黃河也一名計式
水城西五十里亦有大水名達利水與樹枝水會樹
枝達利兩水亦卽玉隴塔什哈喇哈什兩河畢疑樂
都桃水爲洮水俱非洮水入次二經其源出西頃山
與樂都隔黃河首尾亦不能連合南山之名亦具西
域傳海外南經南山在其東南自此山來蟲爲蛇蛇
號爲魚比翼鳥在其東北翼鳥卽崇邱之蠻蠻南山
亦謂此山蛇號爲魚釋經蝟魚其狀如蛇之文畢未
排合故不知彼經所言與此爲一耳

西水行四百里曰流沙二百里至于羸母之山神長乘
司之 其上多玉其下多青石而無水

蒙按此經絃長沙之山東北支榦水行四百里謂自
長沙之山東北麓順泚水行四百里也流沙二百里
謂自泚水登陸行沙磧中又二百里也北次二經水
行五百里流沙三百里至于洹山東次二經水行五
百里流沙三百里至于葛山之尾文例並與此同曰
字衍羸母之山今音德爾圖河東北嚆順戈壁中山
山迤邐而東與札喀納木喀卡倫西巴顏哈喇得里
奔巴山北出之支相接西域水道記云沙圖嶺次

東者碯什庄爾烏蘭達布遜山又東者二支南支西
行二百餘里爲順托郭爾山而止北支千四百餘里
至沙雅爾之南陁而止順托郭爾山北支卽此山至
沙雅爾南陁而止者其尾也大荒西經西北海之外
有芒山有桂山有檣山其上有入號曰太子長琴巔
頊生老童老童生祝融祝融生太子長琴是處檣山
始作樂風琴與乘字形相近疑長乘卽長琴檣字乃
檣之闕誤檣與羸聲近假借也傳云山多檣木順誤
文爲說不足據畢引海內西經流沙出鍾山西行又
南行昆侖之虛證此經流沙卽出鍾山之流沙是鍾

山在札喀納木喀卡倫東流沙自彼而西過此山南
餘引漢志及水經河水篇注諸說並非

又西三百五十里曰玉山是西王母所居也

蒙按此經敘長沙之山東餘三百五十里亦承長沙
之山言也玉山今青海玉樹四土司西大戈壁東硯
什達爾烏蘭達布遜山亦曰勒斜爾烏藍達普蘇阿
林山甚高大連亘數百里下有水曰喀七烏蘭木倫
河東南流入木魯烏蘇河穆天子傳羣玉之山章天
子北征東還乃循黑水至于羣山之山容成氏之所
守曰羣玉之山口知阿平無險四徹中繩先王之所

謂策府羣玉之山卽此山迤東之支山經不言水以
爲黑水之別源略之西王母司天之厲及五殘自是
神人穆天子傳至王母之邦章云天子西征至于元
池丙辰至于苦山己未宿于黃鼠之山癸亥至于西
王母之邦賓西王母章云吉日甲子天子賓于西王
母乙丑觴西王母于瑤池之上遂驅升于弇山乃紀
丌跡于弇山之石而樹之槐眉曰西王母之山彼西
王母別爲國名卽大戴禮記少閒篇所云舜時來獻
其白琯者其國中之山爲弇山乃下經崦嵫之山今
誤入次四篇與此山異地大荒西經分別三山一曰

西有王母之山壑山海山一曰有弇州之山一曰西海之南流沙之濱赤水之後黑水之前有大山名曰昆侖之邱有人戴勝虎齒有豹虎穴處名曰西王母王母之山近壑山海山弇州之山去二山略遠西王母所居近昆侖之邱王母之山及弇山與西王母所居之山相涉甚明淮南墜形訓西王母在流沙之濱西王母卽綴此經漢志金城郡臨羗西北至塞外有西王母石室石室是祠此神之所見太平御覽禮儀部引衛宏漢舊儀其祠近僊海鹽池蓋設以望祀不必與所居之地爲一西域傳安息長者傳聞條支有

弱水西王母條支西王母亦謂所奉之神蓋羗俗以此祀爲重故流傳及安息海外也十六國春秋前涼錄張駿酒泉太守馬岌上言酒泉南山有石室玉堂珠璣鏤飾煥若神宮宜立西王母祠以裨朝廷無疆之福酒泉南山石室玉堂亦祠西王母之所傳牽合穆傳畢以前涼錄爲據均誤碯什達爾烏蘭達布遜山西今盡爲沙漠漢世羗小宛兩國置立城邑西域傳羗國去陽關千八百里辟在西南不當孔道小宛國東與羗接戎盧國東與小宛南與羗接羗境地包小宛東南兩方而西古時有途路可通

與今迹異

又西四百八十里曰軒轅之邱無草木洵水出焉南流注于黑水

蒙按此經敘玉山東北支榦洵當作湯湯闕壞成洌譌而爲洵因又譌而爲洵海內西經昆侖之虛洋水黑水出西北隅洋水卽綴此經洋湯正借字洋本文湯聲假也此經繫於軒轅之邱海內西經併入昆侖之虛猶此經弱水繫於次二篇女機之山海內西經亦併入昆侖之虛耳穆天子傳曹奴之人章庚辰濟於洋水辛巳入於曹奴之人戲觴天子於洋水之上

下章壬午北征東還甲申至于黑水洋水在黑水北知卽此水軒轅之邱今玉樹二土司西北巴顏哈拉得里奔山一曰巴彥哈喇得里奔巴山山連綿而東北盡嚙順戈壁與窟窿山東西斜相直湯水今那木七圖烏藍木倫河一作納穆齊圖烏藍木倫南流屈東南又折西南至多倫鄂羅穆依多昏北入木魯烏蘇河海外西經軒轅之國在窮山之際窮山在其北不敢西射畏軒轅之邱窮山卽窟窿山在此山東北職方地圖以洵水爲水經河水篇注中天竺國之蒲那般河又云以此理考之卽檳榔江俱誤

又西三百里曰積石之山其下有石門河水冒以西流
蒙按此經敘昆侖之邱東幹三當作二二百里承昆
侖之邱言也積石之山今阿里克二土司南阿木你
麻纏母孫大雪山一曰阿木尼麻禪母遜阿林或曰
阿木柰瑪勒占木遜又曰阿勒卽瑪勒津木遜山西
界呼呼烏蘇河迤南至密拉河源東北正南二方俱
界阿爾坦河橫亘數百里支名旣多東南一山曰烏
藍莽最高峻迤北爲納林通布諸山與西傾支山並
夾河岸西傾經曰泰冒入次二篇河自兩山峽中折
流而西至呼呼烏蘇河入河處始轉東北穆天子傳

濟河伸乘章用伸口八駿之乘以飲於枝詩之中積
石之南河積石卽此山枝詩謂河水分枝成詩元志
河源附錄忽蘭也里朮合流入赤賓其流寢大始名
黃河又一二日歧爲八九股名也孫幹倫譯言九渡
通廣五七里可渡馬今譯本忽蘭作呼蘭也里朮作
伊拉齊赤賓作齊必勒也孫幹倫作伊遜鄂羅木河
水歧爲八九股卽枝詩也今阿爾坦河自呼蘭河口
南流百數十里至瑪穆恭托思嶺麓屈東逕密拉河
源山南受小水十數無歧出之派與古迹異元人所
見尙未改易穆傳下二章曰封膜書于河水之陽以

爲殷人主丁巳天子西南升口之所主居爰有大木
碩草爰有野獸可以畋獵戊午曷口之人居慮獻酒
百口于天子下三章曰天子已飲而行遂病于昆侖
之阿赤水之陽膜晝所封河水之陽卽積石南河之
陽其地距昆侖之阿赤水之陽止二百程今自河屈
東逕密拉河源山南處西至鴉龍江上源襍楚必拉
東匝七其哈納必拉南正百數十里踰必拉卽巴顏
喀喇東南幹匝巴顏喀喇大山地形密合積石爲大
雪山無疑海內西經河水海內昆侖之虛出東北隅
以行其東南又西北入渤海又出海外卽西而北釋

曰入禹所導積石山入禹所導積石山謂屈西北之
處積石爲禹貢所始故釋者特詳其文淮南墜形訓
河水出昆侖東北陬貫渤海入禹所導積石山據經
文兼摭釋語兩義互備下文云河出積石專具禹迹
積石爲河水所入卽爲下流所出是以得通言出海
內北經陽汗之山河出其中凌門之山河出其中經
例亦兼以入爲出也注云渤海大海也河水自昆侖
由地中行禹導而通之積石山書曰道河積石入猶
出也河原出昆侖伏流地中方三千里其說依附漢
書西域傳于闐河北流與蔥嶺河合東注蒲昌潛行

地下南出於積石爲中國河之文非淮南意于闐南山名昆侖始於元鼎之世詳見史記大宛傳說具上淮南王謀反自殺在元鼎改元前六年其書又作於前豈能預爲之記西域傳出於積石卽北山經所云出于昆侖之東北隅因當時昆侖之名移於于闐不可復綴改從禹所導山而言積石大宛傳作河源出焉山闕無文亦以不可立名從其遺略復書段熲傳始言河首積石山與昆侖合一其誤在班後藝文類聚山部引葛仙公傳曰昆侖一名積石瑤房積石瑤房卽河首積石以證西域傳文已嫌牽歧上合淮南

所據經釋舊文更隔遠不可通矣漢志積石山在金城郡河關西南羌中河水行塞外東北入塞內羌中與塞外兩文分析甚明羌中謂降羌所居屬國之地卽隴西郡臨洮下所云洮水出西羌中者在邊塞亭障以內塞外謂亭障外地卽臨羌下所云西北至塞外有西王母石室僊海鹽池西有弱水昆侖山祠者其地亦羌人所居不隸屬國不可與漢界之羌中同文故別言之積石山在羌中河水行塞外積石自在河水下流河水出其上所行卽昆侖下地東北入塞內爲自西南而東北入羌中今河自密拉河源山南

東行至綽通西伯卓作克阡通拉山麓屈東北合德
忒多母達土多洛三崑都倫河入峽峽西卽洮水所
源漢羌中之迹於此可見傳於海外北經用淮南注
說參合水經亦誤水經河水又出海外南至積石山
下有石門又南入蔥嶺山又從蔥嶺出而東北流以
海內西經及此經文次於西域傳說之上注已言其
不比不必辯禹貢山水澤地所在篇仍從志說惟省
羌中二字某氏傳禹貢浮于積石云積石山在金城
西南河所經也以所經辯別所出當時傳述固有以
河首積石爲昆侖者水經注不能詳擇正義亦止言

積石非河之源無所援證舊唐書侯君集傳復用後
書傳說云轉戰過星宿川至于柏海北望積石山觀
河源之所出以星宿海北巴爾布哈山爲積石是卽
漢臨羌塞外之昆侖史記夏本紀正義引括地志云
積石山今名小積石山在河州抱罕縣西七里元和
郡縣志積石山一名唐述山在抱罕縣西北七十里
按河出積石山在西南羌中注於蒲昌海潛行地下
出於積石爲中國河故今人目彼山爲大積石此山
爲小積石抱罕西北小積石山在今甘肅巴燕戎格
廳西水經注云山峰之上懸巖之中多石室焉室中

若有積卷因謂之積書巖巖堂之內每時見神人往還彼羗目鬼曰唐述復因名之爲唐述山無積石之目其地於漢河關爲東北非西南又接近抱罕爲兩縣分治之界亦非羗中蓋河所經之積石晉後與昆侖通謂之雪山傳者不知所分據河水之名而遺河曲失山所在遂漫指唐述以當之隋書吐谷渾傳有雪山與祁連分界南北山形不詳元志附錄始具亦耳麻不莫刺之名及河流之迹云朶甘思東北有大雪山名亦耳麻不莫刺其山最高譯言騰乞里塔卽崑崙也山腹至頂皆雪冬夏不消至八九股水至崑

崙行二十日河行崑崙南半日崑崙以西山皆不穹峻水亦散漫其東山益高地亦漸下岸狹隘有狐可一躍而越之處河水北行轉西流過崑崙北一向東北流約行半月至貴德州又四五日至積石州卽禹貢積石今譯本亦耳麻不莫刺作伊拉瑪博囉騰乞里塔作騰格哩哈達伊拉瑪博囉卽烏藍莽乃岸隘狹有狐可一躍而越之處卽經所云石門指爲昆侖緣當時招討使所探至星宿海而止未溯阿爾坦而上不知其西尙有大山又以隋書傳通名雪山復移河首之名於下流附錄又云河自發源至漢地山皆

草石其爲積石確無遁形畢郝依元和志分別兩積石俱非成氏蓉鏡禹貢班義述據志文不綴禹貢疑西傾以西非禹迹所至又以導山經文不具積石證其山不在西傾之西詳禹貢導河積石與嶓冢導漾岷山導江例異與導淮自桐柏導渭自鳥鼠同穴導洛自熊耳之例亦異浮于積石與浮于濟漯浮于汝浮于淮泗浮于江沱潛漢浮于潛例同禹貢積石乃河津之名非山名此經以津名山與三危以野名山一例志不綴禹貢以經師不取山名之說不可加綴仍標此山以津在山下也西傾經無其名據說文人

部傾篆解云仄也仄部仄篆解云側傾也傾有偏側之義西傾當是西偏諸山之大名非秦冒一山之專名積石之山卽包在西傾之中不得謂禹所不至黑水在積石山西弱水又在西北二水並爲導治所及其山亦通包於西傾明矣成氏疑禹迹不及荒遠可_{以是釋之}此傳純本志文門字衍水經引山海經云積石山在鄧林山東河水所入也二十字與上字複所引水經爲禹貢山水澤地所在篇注決非傳文畢云後人所附是西流藝文類聚水部作西南流似唐人據河源巴爾布哈水流之形增益初學記地部引

河圖黃河出崑崙東北角剛山東以北流千里折西而行古書自作西流今本水經注亦作西南水經南至積石山下有石門下又有河水冒以西南流之文皆後人屢竄不可爲據戴氏震校本已訂正山南有馬木巴顏哈拉山澤塞嶺迤西爲波多拉達巴罕嶺爲楚林都圖大山爲納博拉山又西爲巴穆布春布岡里山經曰曼危之山眾獸之山豐人之山中豐之山西豐之山萊山並入次二篇
又西二百里曰長留之山其神白帝少昊居之 實惟員神魄氏之宮是神也主司反景

蒙按此經敘昆侖之邱西南支幹二百里亦承昆侖之邱言也其神白帝少昊居之當作實惟白帝少昊之宮實惟員神魄氏之宮當作其神魄氏司之傳寫上下誤例又衍其神二字復誤其爲員司爲居致糾互難通長留之山實惟白帝少昊之宮猶上經言昆侖之邱實惟帝之下都也其神魄氏司之是神也主司反景猶言神陸吾司之是神也司天之九部及帝之圓時也兩文互證條理自明反景謂日西落之景山偏在西日又偏西而反照景至其嶺去夕不遠候蚤暮者以此爲準故神兼司之海外南經有神人二

八連臂爲帝司夜于此野在羽民東畢方鳥在其東畢方鳥見下經神人二八連臂爲帝司夜于此野卽釋此經司夜亦謂候視夕景廣雅釋言夜暮也夜夕古通言淮南墜形訓作有神二人連臂爲帝候夜以司爲候正謂候日之入注以爲連臂大呼夜行非羽民在軒轅之邱東湯水之北說具上海外南經羽民國在其東南一曰在比翼鳥東南兩南字並衍神人在羽民東當作在羽民南皆傳寫譌失羽民國地在今玉樹二土司西那木七圖烏藍木倫河北其南踰哈喇烏蘇河至西藏納克書等二十九族地爲昆侖

清水南界盡處又南踰拉里二百里至山灣有大山曰綽拉岡扞嶺亦曰卓喇山又名瓦子山山西界佳曩河南支踰尼穆多巴至札穆穆楚納裕池水源西爲普里山分二支一支南出爲新噶爾山至年渚河曲公布什噶城北而止一支東行爲布碩松山亦曰章阿爾松山環蘇馬措湖自湖東岸折南循桑楚河西岸至噶克布巴西與哈喇烏蘇河下流鄂宜爾楚河屈西南處相直又南至底穆宗城東北爲色隆拉嶺一曰薩母龍拉嶺與刷宗城巴穆布春布岡里巴哈里諸山分界河岸卽長留之山也巴穆布春布岡

里巴哈里諸山經曰萊山入次二篇此山首尾數百里海外南經目之爲野知綿地甚廣非止一山顏之推家訓書證篇引帝王世紀云帝少昊崩其神降於長流之山於祀主秋長流卽長留黃榦續儀禮經傳通解因事之祭類引尙書大傳秋祀柳穀華山注祭柳穀之氣於華山也柳留同聲華山所祀卽白帝柳穀宜卽此書堯典篇宅西曰昧谷寅饑納日正義曰夏侯等書昧谷曰柳谷柳谷敬道日入其地爲古時候日反景之所可知職方地圖列長留於蔥嶺極頂無熱池西考之不審畢於下經泐山引今文尙書云

泐柳聲相近亦未密又依史記五帝本紀集解引鄭注西者隴西之西之說謂其山當在今甘肅隴西境更誤

又西二百八十里曰章莪之山無草木多瑤碧所爲甚怪有獸焉其狀如赤豹五尾一角其音如擊石其名如猓有鳥焉其狀如鶴一足赤文青質而白喙名曰畢方其鳴自叫

蒙按此經敍長留之山東榦章莪之山今西藏羅隆宗城南雅隆山亦作雅洞山山東界鄂宜爾楚河海內西經青水出昆侖之虛西南隅以東又北又西南

釋曰過畢方鳥東畢方鳥卽此山所有之鳥又西南
謂青水曲處於今山形及河形正合山多積雪少草
木怪鳥獸今未聞盛氏繩祖入藏程站云拉里五十
里至阿咱再行三十里有海子長四十餘里俗傳有
獨角獸頗爲怪獨角獸與犴一角形相似阿咱南海
子今札穆穆楚納裕也距雅隆山約五百里怪獸出
沒本無定所或古時見於東今移於西也

又西三百里曰陰山濁浴之水出焉而南流注于蕃澤
蒙按此經敘長留之山西北支幹三百里承長留之
山言也而當作西陰山今達多城北納帕爾蘇家山

亦曰諾莫渾烏巴什山東起盛吞西拉克塔拉河源
西南爲烏嶺甘達拉嶺倫嶺碩古拉嶺又西南爲集
克山拉公山姜札拉山迤邐至打爾古藏布河南通
澤山始盡橫亘七百餘里濁浴之水今巴倫扎哈蘇
台河亦曰查哈蘇太河西南流入滕格里池池廣六
百餘里周一千餘里卽蕃澤也池東北有準托哈蘇
台河流入西北有羅薩河西南卽打爾古藏布河與
巴倫扎哈蘇台河並爲四水分注四隅大荒南經三
身之國有淵四方四隅皆達北屬黑水南屬大荒三
身國之淵卽此澤四隅皆達謂四隅皆有水流入經

不具三隅之水以所出山在無名之中故從闕略海
內西經昆侖南淵深三百仞南淵亦卽此澤池東北
卽喀喇池上源之布喀鄂模尼爾及根鄂模衣達鄂
模至泊去昆侖西南隅不遠史記司馬相如傳低回
陰山翔以紆曲兮吾乃今目睹西王母矐然白首戴
勝而穴處兮亦幸有三足鳥爲之使西王母所居硯
什達爾烏蘭達布遜山在池北大戈壁外自納帕爾
蘇家山北行應繞巴薩通諾木山之麓折而西出故
云翔以紆曲三足鳥卽下經三危之山三青鳥海內
北經所云西王母梯几而戴勝杖其南有三青鳥爲

西王母取食者鳥所居在硯什達爾烏蘭達布遜山
南則在大戈壁中正義引張揖漢書司馬相如傳解
云陰山在崑崙西二千七百里今校此山去喀喇烏
蘇河曲西南岸大山實止百里張揖不見古圖以魏
世改定之經文爲據致差數甚遠說已具前此山如
去昆侖二千七百里去玉山當一千五百六十里玉
山去昆侖除流沙里數計一千一百二十里昆侖西
出應自樂游之山過羸母之山至西王母所居又西
踰軒轅積石長留章莪四山始至此山傳文當作低
回羸母翔以紆曲兮吾乃今目睹西王母不得云陰

山矣三危山又在此山西四百二十里海內北經亦不得云西王母南有三青鳥爲西王母取食張所據爲誤文甚明水經河水篇云案山海經自崑崙至積石千七百四十里卽沿張說之譌積石去昆侖里數亦甚近無千七百四十之差也

又西二百里曰符惕之山 是山也多怪雨風雲之所出也

蒙按此經敍陰山西北支榦雨雲二字誤倒符惕之山今章阿布林城北三百里襍替穆江伯隆景當諸山山迤邐西北爲勒克蘇木古穆布爲綽克博雅佳

瑪爾盡大戈壁多怪雲風雨之所出謂候風雨者以是山雲狀爲準驗雲異常則大風雨至故曰多怪雲風雨之所出也藝文類聚天部引此經已誤太平御覽作怪雲所出所據本尙有未盡誤者今據以訂正又西二百二十里曰三危之山三青鳥居之是山也廣員百里

蒙按此經敍陰山北榦二百二十里承陰山言也三危之山今滕格里池北尼爾及根鄂模西大戈壁中山山東南東北諸大山皆綿延數百里此山入戈壁中別成小支故曰廣員百里也山東與西甯南界焉

木巴顏哈拉山次二經所謂曼危之山者相直古三危之野西界盡此北踰戈壁卽碣什達爾烏蘭達布遜山爲上經西王母所居之玉山海內北經云西王母南有三青鳥爲西王母取食三青鳥蓋暮宿此山朝取食於碣什達爾烏蘭達布遜是以其說如此淮南時則訓西方之極自崑崙絕流沙沈羽西至三危之國注云流沙蓋在昆侖之西南爾今自巴薩通拉木山西南至此山必涉戈壁淮南所據古圖地形不異沈羽似卽謂青鳥所解之澤傳引竹書曰穆王西征至于青鳥所解解謂解羽海內西經大澤方百里

羣鳥所生及所解傳云百鳥於此生乳解之毛羽鳥解羽多於澤中青鳥亦然故名其澤爲沈羽今戈壁中有擦喀東西二泊泊北有律布泊又北踰雅爾佳藏布河有那木鄂雅爾察汗泊查喀泊俱爲自巴薩通拉木山西南出所必經沈羽當卽此澤太平御覽地部引注云沈羽弱水也其弱至沈毛羽也弱水不勝鴻毛見大荒西經傳源出十洲記漢世注家未有用其說者唐書經籍志有何誘淮南鴻烈音二卷御覽所引宜出彼書淮南墜形訓有弱水云出自窮石至于合黎餘波入于流沙絕流沙入于南海樂民孥

閩在昆侖弱水之洲三危在樂民西淮南所云弱水
通上經昆侖清水而言諸泊固得說爲弱水潛流所
發然其名通爲弱水無所標別何說殆非其意擘閩
海內大荒及海外諸經皆闕無文樂民當卽沃民海
外西經作天野云在四蛇北則在上經軒轅之邱北
三危在其南今本西字亦傳寫譌失水經禹貢山水
澤地所在篇云三危山在燉煌縣南燉煌縣南三危
卽淮南三危漢時此山在西域婁菴東南境中婁菴
在敦煌郡中郡都尉所治障外故云敦煌縣南不云
塞外猶積石山在漢金城郡河關西南羌中嶧山在

蜀郡湔氐道西徼外彼篇亦止言隴西河關縣西南
蜀郡湔氐道西不云羌中徼外文有詳省也御覽地
部引西河舊事云三危山有三峰故曰三危俗亦爲
昇雨山在縣南二十里燉煌縣南塞外山誤爲縣中
山始於西河舊事水經注引此經釋之云在鳥鼠山
西燉煌漢武帝元鼎六年分酒泉置南七里有鳴沙
山言鳴沙不言昇雨似不取舊事之說鳥鼠山在漢
隴西首陽西南與燉煌中隔酒泉張掖武威金城四
郡三危在其山西境地不得相接江水篇注引此傳
今在燉煌郡之文云山海經曰三危在燉煌南又約

河圖括地象文云與嶠山相接山南帶黑水嶠山更在烏鼠之南去燉煌益遠注合爲一說亦謂地在塞外無郡界之限可以通言惟水經明有河關湔氐之文烏鼠西之三危與嶠山相接其山自在積石之南不能舍河關之限而屬燉煌說文水部河篆解云水出敦煌塞外昆侖山發原注海解言發原昆侖謂河水上游所發漢武帝所名之于闐國南山繫之燉煌與水經例同注說自緣不知淮南三危所載而誤書禹貢正義云案酈元水經黑水出張掖雞山南流至敦煌過三危山注此文今佚云黑水至燉煌似又誤

襲舊事燉煌本無黑水張掖水亦不能流至燉煌燉煌水又不能南踰積石與嶠山以西之山相接其爲強合甚明說具首經黃山赤水下江水篇洛水從三危山東過廣魏洛縣南注引兩說下云山海經不言洛水所道經曰出三危山所未詳中次四經有女媧之山洛水出焉東注于江之文彼三危乃女几之誤非水經所據舊說又別有一三危續志注引地道記云首陽有三危三苗所處首陽三危因烏鼠所在連併及之實卽括地象所說之三危史記五帝本紀正義引括地志云三危山有三峰故曰三危俗亦名卑

羽山在燉煌縣東南三十里夏本紀正義引云黑水源出伊吾縣北百二十里又南流二十里而絕三危山括地志說全衍舊事及水經佚注昇雨作卑雨似又陰附淮南沈羽之文黑水源出伊吾縣北百二十里因張掖水不與燉煌水通割出其半專以赤水下流所注之盼水爲源其水仍是倒流不可以通伊吾卽晉志敦煌郡之伊吾通典州郡門所云瓜州晉昌縣北有伊吾城者其治近今安西州正義申括地志說云黑水源在伊州亦非畢列三說多糾混未能剖別蠻書云麗水自邏些城三危下南流過麗水城職

方地圖列三危於烏長國西云其境有磐石之磴騎步相持緬橋相引阻險危害故曰三危兩說畢未引詳審其文亦俱因此附黑水一移置下流一移合新頭河略無根據和甯西藏賦注以三危爲三藏云察布多爲康布達拉爲衛扎什倫布爲藏合三地爲三危此說與古所言三危之野獨相符契今扎什倫布城北出四百餘里卽戈壁此山在其中水經注所尋求不得者正可因和說得之李氏跋彼書以爲附會由未窮究此經也

又西一百九十里曰驪山

蒙按上經三危之山北與玉山接合昆侖隅周之山已盡此經以下別敘陰山西南支榦驪山在西一百九十里蓋打爾古藏布河源西北都爾薩德勒布山也

又西三百五十里曰天山多金玉有青雄黃英水出焉而西南流注于湯谷

蒙按此經敘皋塗之山西榦當在首篇黃山之上說具前五當作七三百七十里承皋塗之山言也七誤爲八因誤爲五英當作莢莊子馬蹄篇夫赫胥氏之時釋文赫本作荈荈卽莢也莢本字作赫隸變爲莢

此經傳寫襍用隸體後人不得其讀乃改莢爲英莢與黑通說文女部嫫篆解云怒兒从女黑聲嫫爲赫怒之正字詩大雅皇矣箋赫怒意借赫爲之素問風論心風之狀多怒嚇又加口作嚇並其證莢水卽海內經幽都之山黑水出焉之黑水與此篇昆侖之邱黑水同名湯谷當作谷渙北次三經罅于母逢之山西望幽都之山浴水出焉彼傳云浴水卽黑水也浴水爲黑水下流所匯之澤谷渙卽浴澤浴從省作谷澤從古文作臭又加水旁臭篆形下體作𠂔與易相似渙譌爲湯校者復又移置谷上南字衍天山今肅

州西南祁連山亦曰敖什西山又曰歐西喜山或曰
大雪山山南界大通河岸西跨嘉峪關北竟卯來堡
漢書霍去病傳元狩二年夏去病出北地至祁連山
上曰票騎將軍涉鈞耆過居延遂臻小月氏攻祁連
山揚武乎鱗得注祁連山卽天山也匈奴呼天爲祁
連此山本在匈奴境中後昆邪王降始入漢故有祁
連之名史記匈奴傳索隱引西河舊事云山在張掖
酒泉二界上東西二百餘里南北百里有松柏五木
美水草冬溫夏涼宜畜牧養匈奴失二山乃歌曰失
我祁連山使我六畜不蕃息失我焉支山使我嫁婦

無顏色祁連一名天山亦曰白山也酒泉郡天山爲
古正榦張掖界上山是其支峰東榦卽馬支與武威
南山相接太平寰宇記通謂之天山經不具以無名
略之美水今洮賴河亦曰滔來河又曰討來河有三
源東一源西流合中西兩源水折東北自關南入邊
逕堡北曰卯來河過州北合紅水河又東北當長城
斷處出邊曰天倉河又東北入蒙古額濟納舊土爾
扈特旗境台山丹水曰額濟納河亦曰尼金餒河屈
曲而北瀦爲二巨澤一曰索廓克鄂模周九十里一
曰索博鄂模周六十餘里卽浴澤也漢志呼蠶水出

酒泉郡祿福南羌中東北至會水入羌谷羌谷水出張掖郡鱓得羌中東北至居延入海居延澤在居延西北古文以爲流沙呼蠶水卽此水羌谷水爲山丹水所合之擺通河居延澤卽此澤志云古文以爲流沙者流沙謂書禹貢弱水所入之地古文出於武帝之世是時金城郡縣未置昆侖之塞未通弱水不知所在惟此澤在漢中爲雍州之所瀦故誤以北當西也據此經澤水上流無弱之目禹所導至于合黎之水別在他郡徼外甚明太平御覽地部引張掖記曰黑水出縣界雞山亦名元圃昔有妣氏女簡狄浴于

元邱之水卽黑水也黑水本海內經文其名自確簡狄所浴是釋此經浴澤以大荒南經從淵舜之所浴白淵昆吾之師所浴大荒北經沈淵顓頊所浴之文證之此文宜亦彼經所有今黑水出焉下有其上有元鳥元蛇元豹元虎元狐蓬尾有大元之山有元邱之民云云古本元邱之民蓋作元邱之水其下有簡狄之所浴也六字傳寫脫去致失其據淮南墜形訓云有妣在不周之北長女簡狄少女建疵簡翟卽簡狄見淮南所據古圖知非後人影附雞山與幽都之山異名南次三經有雞山黑水出焉而南流注于海

之文其山遠在昆侖黑水下流與此水不相涉記牽
合亦誤張掖黑水卽山丹水及其水所合之張掖南
河經俱在所略之中禹貢正義引水經注云黑水出
張掖雞山南流至敦煌過三危山龔記說而益譌張
掖無雞山其南山匈奴謂之焉支古名不可曉也幽
都亦天山北地之大名非山名說具北次三篇天山
下有天隄坂漢置縣與福祿並屬酒泉天隄卽取山
爲名武帝紀注引晉灼解天山在西域近蒲類國去
長安八千餘里彼天山今新疆北路騰格里山經入
北首篇不云天山其名後出注自爲說復以爲祁連

皆糾舛不得其理嘉峪山今尙名玉石山西踰
河入玉關縣界曰赤金峽元和郡縣志云洞庭山在
肅州酒泉縣西七十里山中出金金山在玉門縣東
六十里寰宇記引十三州記云延壽縣在酒泉郡西
金山在其東至玉石障亦是漢遮虜障也玉石障卽
玉石山金山卽赤金峽洞庭山今失其名以道里準
之當與玉石山近古時此山蓋產玉兼產金今則惟
赤金峽有金東山無礦玉亦散出他山此消彼長與
古微不同矣

又西二百九十里曰泐山神蓐收居之

是山也西望

日之所入其氣員神紅光之所司也

蒙按二當作三後文凡下六千七百四十四里今校
差一百四里知字有脫畫也泐山蓋今達克喇城東
北岡底斯山水經河水篇注引釋氏西域記謂之阿
耨達太山亦曰大雪山山高出眾山百餘丈故西望
日之所入其氣員也泐與柳古音自近書大傳虞夏
傳秋祀柳穀華山鄭注祭柳穀之氣於華山柳聚也
齊人語不言柳穀所在史記五帝本紀申命和仲居
西土曰昧谷集解引鄭曰西在隴西之西今人謂之
兌山隴西著漢界其西爲羗地兌山以易卦位立名

亦非謂隴西郡中之山

西水行百里至于翼望之山

蒙按此經當在次四之末與崦嵫之山簡策錯亂誤
次於此後文凡下山名及里數俱後人依誤文題合
也西水行百里謂自鳥鼠同穴之山順濫水西北行
百里翼望之山蓋今甘肅狄道州馬寒山山勢高峻
綿亘數百里爲鳥鼠以北雪山以南大榦故復著之
周書王會解都郭生生欺羽生生若黃狗人面能言
奇榦善芳善芳者頭若雄雞佩之令人不昧俞編修
平議云欺羽二字當在奇榦善芳之上欺羽或卽所

謂翼望以編修說推之此經望字乃基之誤基卽欺
通借字譌而爲望又倒於翼下也傳引或本作土翠
山土亦基之壞字其次正在上可以爲證欺羽與都
郭皆北狄種類錯居戎地明不在泐山以西
西次西經之首曰陰山 陰水出焉西流注于洛
蒙按陰山蓋今甘肅合水縣東北平戎鎮山讀史方
輿紀要云橋山亦曰子午山自慶陽府境綿亘於延
安西境平戎鎮山卽橋山支峰古時雕陰山以北太
和山以西至鎮西南之白於諸山通謂之陰山也陰
水今平戎川西南流折東南曰華池河亦曰三川水

至中部縣東北入洛河史記封禪書秦并天下汧洛
二淵鳴澤蒲山岳嶠山之屬爲小山川正義引某氏
地理志二淵在慶州華池縣西子午嶺東二川合因
名也二淵卽此水

北五十里曰勞山 弱水出焉而西流注于洛

蒙按勞山蓋今陝西甘泉縣野豬峽讀史方輿紀要
云峽在縣北四十五里勞山在縣北二十里有大小
二山相傳宋狄青與夏人相拒士卒疲困嘗憇於此
因名大小二山卽峽之支峰據此經勞山實古名之
僅存者非後人目之也弱水今日泉水西南流至縣

西北入洛河元和郡縣志伏陸山在縣理東北有阿伏斤谷其水出又潛流伏川陸故名伏陸乾隆府廳州縣圖志云阿伏斤水在縣東北三十里流入洛水阿伏斤水卽此水古弱水字作溺通作伏與潛伏羲近九吾山距洛水南岸已踰百里喫莫川今周子河其西北別無流注于洛之水太平寰宇記言馱水不勝船筏紀要申其說謂其水淺隘又非柔弱之謂畢說俱不合晉書符堅載記堅遣符洛率幽州兵討代王涉翼犍又遣俱難與鄧羗等東出和隴西出上郡與洛會於涉翼犍庭翼犍戰敗遁於弱水符洛逐之

勢窘迫退還陰山弱水與陰山並在上郡東北不得移證此經

西五十里曰罷父之山洱水出焉而西流注于洛

蒙按罷父之山今安塞縣西摩雲嶺亦曰艾蒿嶺洱水今嶺南水南流至縣西南入洛河經文西當作南下經北百七十里曰申山申山爲縣北蘆關嶺與此嶺相距里數正合

北百七十里曰申山 區水出焉而東流注于河

蒙按蘆關嶺水曰延水東南流曰濯筋河至延長縣東南入河

北二百里曰鳥山 辱水出焉而東流注于河鳥當作海

內西經之疎屬之山辱水以山得名辱蜀聲近辱與贖通釋言語濁瀆也濁與瀆亦通

蒙按秀延水今亦曰秀延河出安定縣西北灌清谷東南流逕縣北其南源曰黑牛河出秦重山北麓東北流合秀延河畢云出安塞縣北王家掌東北流入安定界逕嶺北據黑牛河言也兩源長短相若下流曰青澗河其東又有一源出清澗縣北石嘴驛東山東南流曰清水河折西南至縣西合清澗河水經河水篇注失載此派讀史方輿紀要云青澗縣東河在城東發源縣北官山昔藪嶺縣西有西河發源峰臺

川俱流注於青澗河宋种世衡城青澗開營田二千頃資東西二河為灌溉西河即是水矣灌清谷秦重山去蘆關嶺俱不及百里經云二百里必又在東鳥山蓋石嘴山辱水則清水河也下流至延川縣東入河穆天子傳已酉天子飲于溇水之上文在曠原大獵章曠原在西王母之邦之北溇水非此

又北百二十里曰上申之山 湯水出焉東流注于河蒙按桃花窟水不知何名湖北局本壹統圖無定河東止奢延川一水出吳堡縣南山南流至綏德州東南入無定河別無自入黃河之水水經注湯水亦全

錄此經並無他證不盡可據上申之山宜是米脂縣北葭州西榆林縣東諸山戴氏祖啟陝甘諸山考云橋山逕鄜州延安之西北盡葭州之艾蒿坪東北抵河蘆關嶺北支至此故曰上申也湯水今榆林東北雙山堡水東南流曰葭蘆河至葭州西南入黃河元和郡縣志茹蘆水源出銀州真鄉縣理西北茹蘆水卽此

又北百八十里曰諸次之山諸次之水出焉而東流注于河

蒙按水經注云諸次之水出上郡諸次山東逕榆林

塞世又謂之榆林山卽漢書所謂榆溪舊塞者也自溪西去悉榆柳之藪矣緣歷沙陵屈龜茲縣西北故謂之廣長榆也其水東入長城小榆小合焉歷澗西北窮谷其源也又東合首積水水西出首積溪東注諸次水又東入于河如注說此水遠出長城以外漢書衛青傳案榆谿舊塞顏注云諸次水東逕榆林塞爲榆谿亦謂溪水於塞外已成川流元和郡縣志銀州真鄉縣茹蘆水源出縣理西北真鄉在銀州東一百里去黃河六十里西北距夏州德靜縣長城約二百里其地在今葭州南茹蘆水今葭蘆河源出長城

內雙山堡不首受邊外與注說不同畢云今水自榆林府治北入塞東南流入葭州界所謂自榆林府治北入塞者乃首受邊外西伯爾河之榆溪西河元和志目爲彌渾水其水東南流過榆林縣西爲三岔河至歸德堡南入無定河並不東合雙山堡水流注葭州之境畢以爲古今異行故述之如此然榆林縣東北有長樂堡沙河掌諸山間隔東南有西注三岔河之水則不得有東出之派畢說未可依據竊謂注說誤也下注紱奢延水歷長城東所納之水止有走馬一川出西南長城以外其東別無北水自長城流入

西伯爾河自係割出附合他水所云榆溪實指此流今河水南入雄石峽口注云東入是直以爲自雙山堡流合并不取道榆林於畢說亦異非因榆溪榆水之名牽連混合而何葭蘆河水今定爲上經之湯水榆溪西河水入無定河應爲下經生水所納之小水諸次水當在兩水之北諸次之山蓋今內蒙古鄂爾多斯左翼中旗東北諸山注所謂圓谷諸次之水今烏蘭木倫河注謂之圓水漢志作圍水東南流入神木縣西邊牆曰屈野河至縣東南入黃河烏蘭木倫河爲河套中近北最長之水衛青傳榆溪當亦謂此

源處去雙山堡不止百八十里經文百上疑有脫字
又北百八十里曰號山 端水出焉而東流注于河
蒙按號山卽北次三經惟號之山此經當在英鞮之
山下簡策散亂編失其次號山今鄂爾多斯右翼後
旗西阿爾坦山史記匈奴傳趙武靈王築長城自代
並陰山下至高闕爲塞正義引括地志云朔方臨戎
縣北有連山險於長城其山中斷兩峰俱峻土俗名
爲高闕卽此山端水今哈爾哈納河有三源南一源
東流合北兩源水折南貫騰格里鄂模入黃河騰格
里鄂模漢志曰爲屠申澤在朔方郡窳渾東經不言

澤古時蓋自爲河水所行未決蕩成泊也水經注列
端水於圖水之下依湯水諸次之水次第排合非有
正據

又北二百二十里曰孟山 生水出焉而東流注于河
蒙按此經敘諸次之山西南支幹二百二十里承諸
次之山言也孟山今鄂爾多斯右翼前旗境中之山
元和郡縣志契吳山在夏州朔方縣北七十里十六
國春秋曰赫連勃勃北游契吳曰美哉臨澤而帶清
流至馬領以北大河以南未之有也故曰白城一名
契吳城在縣北一百二十五里契吳山赫連中因山

所築勃勃嘗所歎美故其子昌因立此城以立勃勃之廟契吳山卽此山南起赫連勃勃所游北至昌所築城凡五十五里峰巒斷續相連而坡阜連屬晉宋時通謂之契吳古則通名孟山也傳音孟爲于于吳聲近契吳卽孟之語轉水經注引傳孟或作明明與孟字不相通舊文當作胡生水今海留圖河亦曰喀柳圖河元史地理志河源附錄引朱思本記作吃那河水道提綱云古黑水也東南流合數水入榆林縣保甯堡西南邊城曰無定河至清澗縣東北入黃河水經注奢延縣西南赤沙阜奢延水是其西源畢以

爲湜忽都河非湜忽都河乃南源注謂之走馬水說具下

西二百五十里曰白於之山 洛水出于其陽而東流注于渭夾水出于其陰東流注于生水

蒙按夾當作友穆天子傳河宗歸邦章斲多之汭河水之所南還注斲音伐斲多水卽友水友與伐古字通也白於山在今靖邊縣甯塞堡南去甘肅安化縣三百餘里水經注走馬水出奢延水西南長城北陽周縣故城南橋山山下有黃帝冢昔段熲追羗出橋門至走馬水聞羗在奢延澤門卽橋山之長城門也

橋山卽此山麓綿亘至縣東北鎮羅鎮清諸堡北
踰邊牆爲鄂爾多斯右翼前旗南境之蘇海阿魯賀
通圖諸山古時通名白於洛水今洛河有數源西北
一源出甯塞堡山南東南流至朝邑縣趙渡鎮古此
水又南至華陰縣北入渭今折東入黃河與古異友
水今恍惚都河一作愧惚有三源西南一源出蘇海
阿魯山東南麓東北流入懷遠縣威武堡邊城至波
羅營入無定河水經注云走馬水東北流入長城又
東北注奢延水走馬水與恍惚都河形合元和郡縣
志通謂之奢延水畢云歧麥河合紅柳河逕塞外未

詳湖北局本壹統輿圖靖邊東南有岐麥城西北有
紅柳河口不具川迹據說恍惚都河自首受邊外山
水不必求合於邊內也

西北三百里曰申首之山無草木冬夏有雪申水出于
其上潛于其下

蒙按此經當在英鞮之山下烏鼠同穴之山上簡策
錯亂誤次於此申首之山蓋今甘肅中衛縣南雪山
明一統志云雪山在靖膚衛城北一百二十里山勢
高峻積雪不消卽此山也山脈東趨直至陝西葭州
河岸爲申山上申之山之首榦故曰申首也山西有

乾鹽池疑卽申水所潛又西卽靖遠縣西北之長城
踰城而西爲大松山小松山古浪縣安遠堡水出於
其麓經與安邊堡西山通目爲皋塗之山敍入首篇
此經西界至此而盡山東北去賀蘭山約三百里經
里數承申曲之山而言

又西五十五里曰涇谷之山涇水出焉東南流注于渭

涇谷疑當作溥各墜形訓涇出溥落之山卽據此經爲溥落與溥各又有增省也南支云云當刪涇水今環縣北耿家河

蒙按涇谷之山蓋涇水谷中諸山之通名北支起安
化縣鐵邊城經所云白於山西五十五里者也南支

過陝西三水縣跨涇西爲大谷至醴泉縣九嶼山始
盡故下經敍剛水所出之剛山及洛水所出之剛山
之尾自至而西又轉北也涇水當從傳引或說爲今
涇水上源曰馬蓮河有二源西一源出鐵邊城北山
東南流折西南至長武縣境合平涼縣筭頭山水轉
東南至高陵縣入渭漢志泥水出北地郡郁郅北蠻
夷中泥水卽古涇水海內東經涇水出長城北山釋
云山在郁郅長垣北郁郅涇水正志之泥水矣志又
云并頭山在安定郡涇陽西禹貢涇水所出東南至
陽陵入渭并頭山卽筭頭山志以是源爲正因當時

置縣依涇谷名山麓之地曰涇陽故移涇名於彼也
古時筭頭山水自爲入涇之支水不以爲源傳於海
內東經云今涇水出安定朝那縣西筭頭山由未知
郁郅之涇與當時所名有別此經又以水名與次二
經湟水誤文之涇水同并疑或說可謂誤而又誤矣
水經渭水篇注涇谷水出渭水西南涇谷之山東北
流與橫水合以涇谷山水爲在渭南更不足據注又
云涇谷水又西北軒轅各水注之水出南山軒轅谿
南安姚瞻以爲黃帝生于天水在上邽城東七十里
其水近上邽似今湖北局本圖秦州蒙水峪東之駱

駱水畢云永川河則亦小水並無眾源注說多以意
湊合於此可見也

又西百二十里曰剛山剛水出焉北流注于渭此經當在

剛山之尾下編次互倒百二十里承剛山之尾言西當爲南

蒙按經文兩剛字並當讀爲岳岳古形作岡與岡相
似岳誤爲岡因又誤爲剛也岳山見周禮夏官職方
氏職字作嶽鄭注云嶽吳嶽也漢志吳山在右扶風
汧西古文以爲汧山汧水出西北入渭汧山卽書禹
貢岍山今陝西隴州西北有汧山西南有吳山蔡沈
書集傳引晁說之傳云隴山天井金門秦嶺山皆古

之岍山則岍與吳俱大名非專繫一山汧水今汧陽河有二源西源曰濁水川亦曰關山河東北流合東源折東南至鳳翔縣南入渭卽經岳水也水經注汧水有二源一水出縣西山世謂之小隴山其水東北流與濁水川形合

又西二百里至剛山之尾洛水出焉而北流注于河此經

敘薄落之山西南支餘當在薄落之山誤次於此二百承薄落之山言

蒙按剛山當同下文讀爲岳山岳山之尾今甘肅固原州笄頭六盤大方須彌諸山與陝西隴州山迤邐相接故曰尾也海內東經溫水出崆峒山入河崆峒

山卽此笄頭六盤皆支別之名崆峒其總名岳山之尾又就大名言之耳洛字乃涪之誤涪與溫聲近溫借作涪猶若借作蓋也涪水今清水河北流至靈州鳴沙堡西入黃河水經河水篇注高平川水出高平大隴山若水谷東北流逕高平縣故城東又北龍泉水注之水出縣東北七里東北流注高平川圖說云高平川水今日清水河高平故城當近今固原州治今州北五里有暖泉流入清水河疑卽龍泉水暖泉正與溫水義合東經崆峒山下又有在臨汾南四字是汾水下脫文別有說漢志安定郡烏氏烏水出西

北入河水道圖說亦云今清水河烏水蓋以縣易名
又西三百五十里曰英鞬之山 洸水出焉而北注于
陵羊之澤

蒙按此經當在中曲之山下編次互亂英鞬之山今
鄂爾多斯右翼中旗北馬陰山洸水今西喇木倫河
北流入鄂爾吉虎泊泊狹而長南北徑數十里卽陵
羊之澤也馬陰山在賀蘭山東北此敍中曲之山東
北支餘英鞬之山當爲今古浪縣之柏林山洸水今
安遠堡北流合分水嶺水至縣北出邊匯爲池卽漢
志武威郡蒼松南山之松陝水北至掇次入海者縣

東有漢撲剗故縣見乾隆一統志白山廢縣下所引
寰宇記文剗孟康音環與洸聲讀相近陵羊之澤卽
統志引舊志所謂黃羊川水又石峽關下云境外有
青羊水口

又西三百里曰中曲之山 有獸焉其狀如馬而白身
黑尾一角虎牙爪音如鼓其名曰駮是食虎豹 有木
焉其狀如棠而員葉赤實實大如木瓜名曰櫬木食之
多力

蒙按此經敍岳山之尾迤北支餘中曲之山今甯夏
縣長城外賀蘭山綿亘四百里元和郡縣志云山

有樹木青白望如駮馬北人呼駮爲賀蘭太平御覽
地部引涇陽圖經作山上多有白草遙望青白如駮
北人呼駮馬爲賀蘭駮馬之說正與經相應惟移獸
爲木爲草耳詩秦風晨風篇隰有六駮毛傳駮如馬
倨牙食虎豹正義引陸璣疏云駮馬梓榆也其樹皮
青白駮犖遙視似駮馬故謂之駮馬駮馬一名而異
說疑賀蘭舊義本同毛傳後改易從陸因以爲樹木
青白望如駮馬其後又改易爲白草也周書王會解
義渠以茲白茲白者若白馬鋸牙食虎豹注義渠西
戎國茲白一名駮王應麟補注引此經義渠漢置縣

道屬北地郡史記匈奴傳岐梁山涇漆之北有義渠
大荔烏氏胸衍之戎秦惠王拔義渠二十五城昭王
殺義渠戎王於甘泉遂起兵殘伐義渠於是秦有隴
西北地隴西北地皆義渠所居賀蘭山自在其邑中
漢志北地屬縣又在胸衍史記正義引括地志云鹽
州古戎狄居之卽胸衍戎之地秦北地郡也王會解
無胸衍當作義渠別種古時通名義渠元和志又云
山從首至尾有像月形中曲與像月形名義亦相合
又西二百六十里曰邽山其山有獸焉其狀如牛蝟毛
名曰窮奇音如獐狗是食人漆水出焉南流注于洋水

此經紱剛山之尾東南支餘二百六十里承剛山之尾言

蒙按秦州邽山在渭水南此經所條俱在渭北與首經劃分二列不得錯合水經注渭水出橋亭西又南得藉水口水出西山百澗聲流總成一川東逕上邽城南籍水卽洋水也北有濛水注焉水出縣西北邽山翼帶眾流積以成谿東流南屈逕上邽縣故城西側城南出又南注藉水藉水今秦州河流甚微細所出西山卽首經嶓冢山之北麓邽山又係支山並非大鞅濛水今州東五眼泉畢云在州西南俗曰來谷水則關子鎮水注所謂大弁川水出西山二源合注

者其流皆微不成川與下注涇谷之山涇谷水同一因經曲附不足爲據甚明竊謂邽當讀爲邽說文邑部邽周文王所生在右扶風美陽中水鄉从邑支聲重文作岐邽是岐正字與邽形近而誤濛當讀爲漆說文水部漆水出右扶風杜陽岐山東入渭漆與濛形亦相近邽字始見漢書郊祀志所載張敞議無經傳正據杜陽岐山又地理志所遺疑兩解俱原本於此岐山字作邽故知邽爲岐周字邽山所出爲漆水故知山跨數縣南爲周邑之岐北爲漆源之岐也東漢時傳本兩字尙不誤水經云漆水出扶風杜陽縣

俞山東北改岐爲俞所據本已譌俞山卽杜陽最西之山漢於山下置榆麋縣魏省入杜陽故曰杜陽縣俞山注引首經瑜次之山漆水出焉爲證彼漆字當作涵說具本文水經止言俞山不言瑜次山自別據時名首經漆字又誤在水經後非作水經者所見已爲漆也傳於彼文章合說文可以釋之郊山在涇水南又西二百六十里爲醴泉縣九嶷山與此相距之數此經應在涇谷之山下以申首之山簡策錯亂誤移此次今依山形推究出之其迹瞭然郊山今鳳翔縣北大山渭水篇注目爲雍山漆水今雍水南流

折東南曰漳河又屈東北至武功縣東南與石臼水合石臼水出麟游縣漢志謂之杜水東南流合永壽縣之武亭河漆河至盩厔縣入渭卽經洋水也毛公詩大雅縣傳周原沮漆之間依毛說杜水古曰沮水經文洋字疑亦沮之誤郊山古荒僻鄭箋皇矣篇云岐周之地險隘多樹木窮奇之獸宜山所有矣

西南三百六十里曰崦嵫之山 若水出焉而西流注

于海

若當作消古消字借作友友古文作若說文作若與若相似 甘水當爲首經之淒水

蒙按此經當在次三之末與翼望之山簡策互亂說具前楚辭離騷經欲少留此靈瑣兮日忽忽其將暮

吾令羲和弭節兮望崦嵫而勿迫章句崦嵫日所入山也下有濛水水中有虞淵崦嵫爲日所入山與上經泐山西望日之所入之文正相符合兩山必接比無疑若當讀爲昔大荒東經東海之外大壑少昊之國有甘山者甘水出焉生甘淵甘水卽釋此經甘借作昔讀者不得其字因譌爲茗傳稱或本作若則別讀又譌爲若矣三亦當作二崦嵫之山今岡底斯山南狼干喀巴布山一曰郎沁喀巴珀山兩山相距二百五十里昔水今薩拉楚河水經河水篇注阿耨達山西有大水名新頭河郭義恭廣志曰甘水也在西

域之東水甘故曰甘水新頭河卽此水上源曰色梅河西流瀦爲馬品木達賴池又瀦爲郎噶池池各周二百數十里卽大唐西域記之阿那婆答多池舊曰阿耨達池自池西出屈曲流逕桑納蘇木多地折西南入印度界至英吉利國屬部孟加拉西北占普爾境與北源出岡底斯山北僧格喀巴布山之新頭河或亦曰拉楚河者合亦曰新頭河入孟買部信地國界曰信地河至路得分一支南入叩齒瀦爲大澤正支西南至古支拉得科曼灣入海叩齒大澤卽甘淵其地瀕小西洋海爲西南界之極古時謂在地平以

下無底谷中故曰東海之外大壑也甘山以甘水易
名與滎山以滎名易名一例離騷朝濯髮乎洧盤章
句引禹大傳曰洧盤之水出崦嵫之山洧盤亦卽叩
齒大澤日浴於其中而後出是以濯髮取乎此耳畢
據明一統志以秦州西五十里弇茲山爲古崦嵫於
諸說俱不可通薩拉楚河水道提綱作狼楚河下流
混入岡噶江今亦據西徼水道考大荒西經有弇州
之山弇州卽崦嵫

