

灘江涇棹畚五集

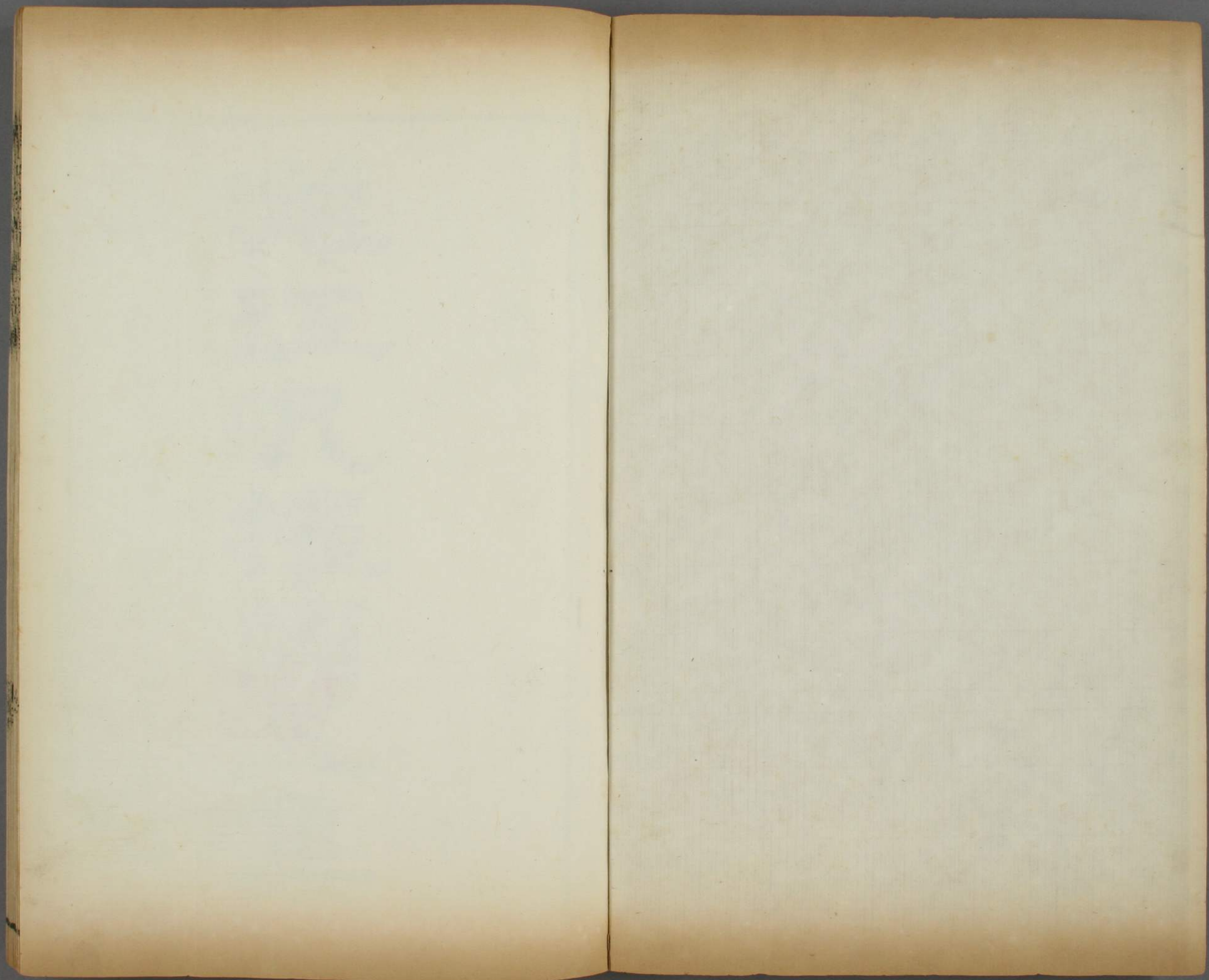
僂查先生属

白取劉夢蓮



ル 5
3355
5





門 九 5
號 3355
卷 5

離 江 汎 權 圖 五 集

金陵劉文楷刻

早稻田大學圖書館
昭和 25.6.20
購 入 券

瀕江泛棹圖者寫以續遊蹟也余性
耽山水所歷十有四省五嶽名山遨
遊殆遍曾刻泛棹圖四集問世前者
停槎珠海思泛瀕江一覽桂林峰壑之
奇因事未果丙戌暮春復至羊城於
丁亥秋聞葉筠潭廉使陞任山右方
伯因送行乃獲放棹瀕水經過昭州
陽朔暢觀奇峰至桂林遍遊古跡遂
繞道龍城而返夫自昭州至桂林二百

餘里峭峰林立千態萬狀難以名言
瀕水曲折環繞滌洄其間蓮峰白雲
山莊紅葉漁歌唱晚於夕陽風帆出沒
於烟島巖奇突兀各逞其形因作瀕江
泛棹圖約畧寫其大概系以長詩
客已泛槎四十年海角天涯路萬千
五嶽三湘早遊遍處處雲山任留戀
昨歲復泛珠海柔山川生面圖中開天
台鴈蕩供揮寫奇峰怪瀑何崔巍

石梁穿瀑大龍漱其石門
洞諸瀑布皆甲於天下

久聞桂林峰巒好玉

筍瑤簪青不了未覩神工弄巧心

迨艤槎心未老忽聞故人奉恩

命節鉞開藩鎮三晉三千泛海送

行旌得遂私心瞻奇峻輕槎日昨過

壩城萬峰排擡勢縱橫卓犖揮笏

羅森々奇形恠狀鬥崢嶸七十二灘

各命名灘聲如聞萬馬鳴白雲紅樹

笑相迎三日蓮花峰裡行今日停槎桂

海東干邱萬壑素心胸借此真形為

粉本譜出乾坤造化工

道光丁亥長至後五日余在桂林客館

曾寫澗江泛棹圖卷約長三丈餘自

昭州至桂林二百餘里萬峰排列澗水

環繞其間諸名公題詠甚富今改為十

二冊續於艤槎圖後以誌遊踪

辛卯春五月白下仙槎張寶書於停槎

館之蒸桂軒



佳工

序

天地不形其有恢奇聖之其
 之氣凝結為山融結為水
 必生一魂矣不習之士其之
 漏歷其境搜其境之見
 人以及及見傳人以及及傳
 而云云其以生一人之出而
 地之心乃以此一快故其人
 歷以未漏必開其境以招之
 之補其以缺為其地之其
 古者之其其與惜人之其
 也故亦一人見之其一人以傳之

向今、日以世教其
 仙程先生為家四十年
 中、其畫學之室、以傳
 山、其知之、身西桂林、公為
 未、雖歷、乃用其境、以招之、
 遊、與西、為其畫境、子、開生、而

其補、其缺、可、先生、握三寸

管、兄、山、即、畫、況、况、兄、桂林、法、山
 璠、簪、玉、筍、恢、室、可、與、其、對、之、筆
 江、結、尤、其、矣、去、此、澌、江、江、棹、園
 以、由、張、子、其、集、而、此、戲、其、中
 為、困、十二、年、離、恍、恍、以、前、四、集

以望於是山川至此一變畫境
 之至此之變是國年出以示朱
 朱欽至披言可覽孫兒人
 所不及兒傳人所不及傳學
 現矣不聲一士也後未可
 為之序

道光庚寅歲山春月出於
 石橋山館

道楣弟陳壘拜撰



仙槎先生今之隱君子也余幼時從大父游壽春觀先生所繪絹素模範山水點綴禽魚皆有隨物肖形之妙嗣聞先生遨遊五岳履齒所到題詠隨之深以未獲一覩為憾客歲於友人席上重晤先生眉宇貌癯而神澤

脩狀有出塵之致坐間出所著泛槎圖四卷狀煙雲之變態備海嶽之奇觀令人披覽之下作宗少文臥遊想始歎古人周行天下得名山大川之助曾襟浩狀而文益踈蕩有奇氣者其言洵不誣也茲復以灕江泛棹圖

見示屬余為序細閱圖中諸景
 筆愈出愈奇覺桂林之奇峯峭
 壁胥隱見於毫楮間所謂咫尺
 應須論萬里者即柳州諸記當
 不是過也余之庸妄何足以序
 先生第念睽隔二十餘年之久
 余已由少而壯而先生之神明
 尚矍鑠如初把酒論心歷述生
 平所游覽俾得聞所未聞不可
 謂非忘年之契也因不辭固陋
 弁數言於編首云
 道光歲次辛卯夏至前四日書
 于古桐書屋

靜涵金鎮拜撰



興

尚異翰吟咏吟酌論心感我
平茲接與新異聞
露非
不給國
主開不
日

西

維工之草圖五集

勝

朱瑋

朱瑋

卯

滴江波木匯置五集

曉

九五

光

恠

陸

離

葉夢龍





會仙留跡

天涯海角

任留連

今日行

踪住會

仙一幅新

園傳古跡雪

泥鴻亦認仙緣

會仙山準提

閣在梧州

府東門外首

時 李佑帝

君會韓公

於此有會

仙橋在焉

丁夾桂

秋泛棹桂

林道過蒼

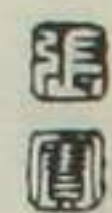
橋小住於準

提閣僧人屬

寫會仙園

題於壁間

仙橙





昭州訪友

輕帆收古渡
訪友入昭州
桂海探奇景
仙城感舊遊
各談離別緒
正對菊



花秋下
筆干言

贈珠璣似水流
舟過平樂府訪
王笠舫明府
於昭州講院相
談竟日次早以題
續泛槎圖並貞孝錄
長歌見畫賦此以答

仙槎

壩城汎月



壩城面
 峯崿簪灘
 水灣環
 古翠

深一
 葉扁
 舟泛明
 月蓮花吟
 畔家長吟
 陽相
 縣古名
 壩
 州城裡
 城外四面皆峭崿
 壁立如簪
 如勿其城
 勢凌搖
 山而建灘
 水繞於城脚
 前人
 云桂林
 峰壑甲天
 下陽朔壑壑甲桂
 林誠哉是言也



壩城汎月

畫山觀

馬

魚山天馬

勢行空赤跡

分明九

駿雄堪羨

神工施巧筆

袁騰雲氣像

追風 画山石

壁如屏其色

黑中現

赤如如

九馬勢或

豪或立或

卧或行

望之儼然佐

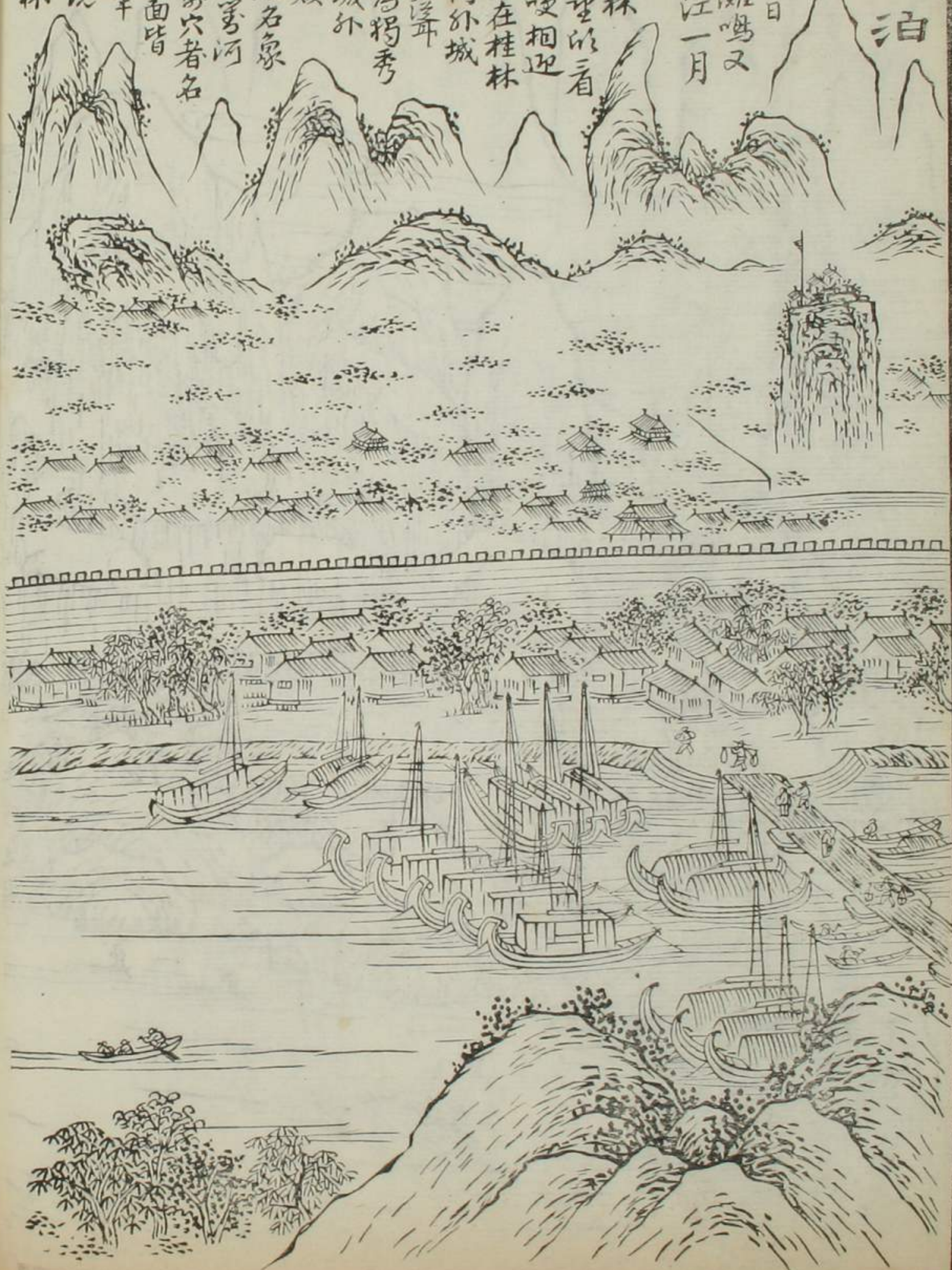
呼為画山九馬

仙棹

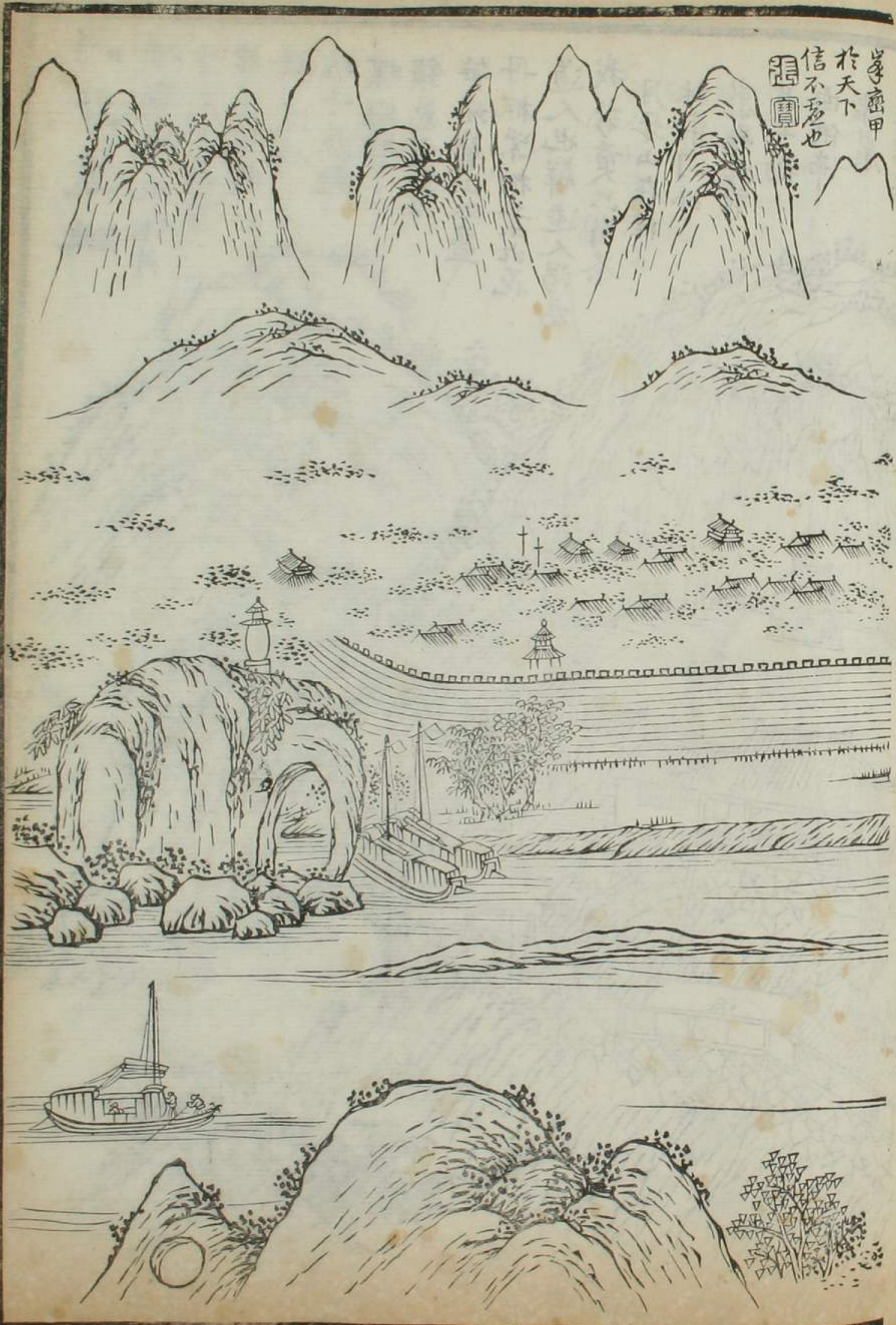
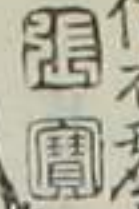


桂林泊棹

蓬窓日
 日駐難鳴又
 是灘江一月
 程報
 道桂林
 逸在望以看
 獨秀使相迎
 灘江在桂林
 東門外城
 中孤岸
 者為獨秀
 等城外
 負矮
 塔者名象
 鼻山穿河
 有券穴者名
 出四面皆
 奇峰
 環繞
 桂林



崇密甲
 於天下
 信不羈也



月牙遠眺

峭壁巔坑像月

牙高亭極目

望無涯螺

峰遠近

堆千點維

堞迴環

鎖萬家碧

笋玲簪山入壑

丹楓紫柏葉花

道人也解遊人渴為

我新奠六尚茶

月牙山在桂

林東門外

巖懸水新

月半輪

肉供佛

像巖

左結高



亭岩前

雲閣憑空倚

視舟楫往來城

內第家烟火

奇峰遠

列丹紫迷離

令人眩望忘歸

仙棹



風洞尋秋

奇石崢嶸古

渡頭警涉楓葉桂

林秋洞中穿過

高樓望九入仙

山世外遊

風洞山在桂林

城向東北隅

跨城高岸者

名伏波山伏

波將軍廟在

城外倚山而建山

脚有洞名曰還

珠可乘舟而入風

洞山石形如折帶

迴欄曲檻傑閣危亭

俯望城中風塵擾

攘洞在山半腦佛殿

後穿洞而出倚山結有

危檣向北一望山水清幽一

移步間有仙凡之別

仙槎





仙巖賦詩

桂林多古跡炫奇
 甲寰宇使
 者神仙儔相
 招遊淨土南郊有峻巖
 律峯臨江渚拾級穿曲洞
 豁然開肺腑倚石結
 危亭壑壁構廊
 廡憑欄窮遠目
 群峰互吞吐不顧
 整與斜那計仰與俯天矯若
 遊龍低伏如踏席日暮紅霞
 飛風高黃葉舞仙玄不計年
 仙巖自千古 劉仙巖在兩郊
 外三里許隔江大小三峰者
 名川山圓孔名箭穴負高
 塔者名門鷄山仙巖拾級穿
 洞而入別有一天憑欄遠眺第峰
 排列丁亥冬月因夢巖巒學
 使招遊賦詩 仙槎 〇

樓霞穿

洞

古寺逸尋癸

水東碧芙蓉

蓉朵拂

晴室翠巖

峭拔參差

出石洞幽深

曲折通桂花

殘霞西郭外

警澗紅葉夕陽



中間人拾級高亭

上萬里停棹坐晚風

栖霞寺在桂林東北癸

水門外洞在寺後半

山令僧人持火炬

照入洞內高低曲

折石壁奇景

甚多約行里許

穿山背而出別

有清幽景象



六洞讀碑

偕友出西門
逶迤過
野却禪
閣依
峭壁
画檻俯
荒原六洞
標題古三才
道德尊
讀碑留
惠久歸
跋漸黃昏
老君
洞一
名六洞在
桂林西



門外
洞中石
聖前人題
詠將諸各
聖書法
俱
構
仙棧



南薰懷古

薰風吹
 自南來
 雲帝巡
 處程
 望海
 產
 不
 學
 攢
 神
 北
 望
 水
 繞
 城
 東
 第
 里
 迤
 迤
 東
 望
 臨
 無
 不
 濟
 南
 薰
 亭
 在
 桂
 林
 北
 門
 外
 倚
 山
 而
 構
 昔
 舜
 帝
 巡
 狩
 至
 此
 仙
 程
 圖
 圖



龍城話

舊

微雨龍

城路濛

隱翠裝方祥

灘水棹又看柳

州山却友思於

赤前賢威服蠻

恩威君子德

皆可化癡頑

柳州府古

名龍城自出

桂林二十餘里

奇峰如卸忽

變平岳如

江南嶽

寧

山水誌

三百餘里

物至柳州突起奇

峰如桂林狀南郊

外鯉魚崖同左山半腰

拾級入洞高低曲折怪

石於觀四面環通皆可

眺遠其奇更勝於

桂林移耕珊太守都

門在交因繞道過

訪其間民情

至悍若柳

子厚以威治之

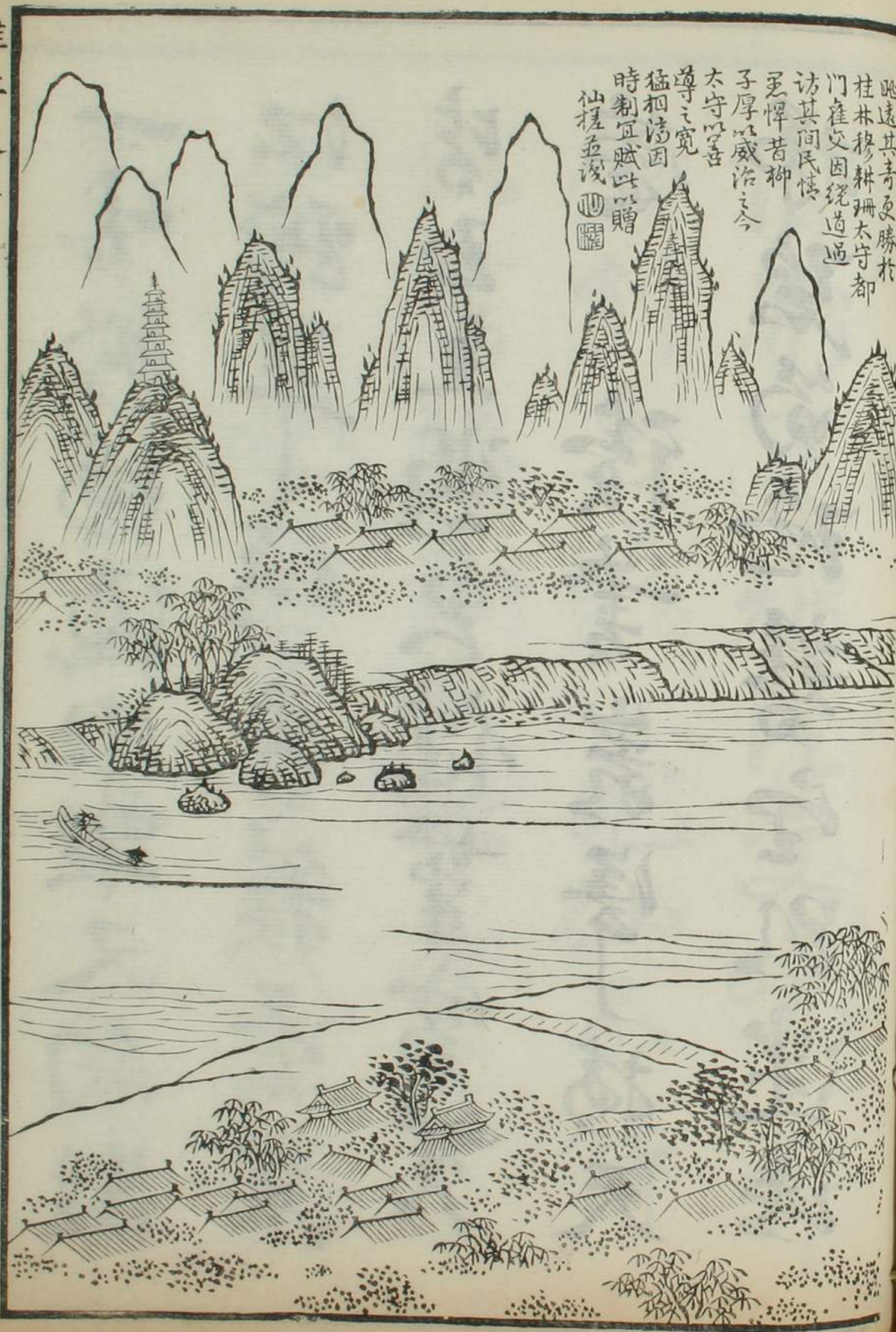
太守以善

導之寬

猛相湯因

時制宜賦以贈

仙槎五渡



一生湖海通游蹤又向灘
 江踏翠下峰勇簇蒼岩
 皆玉立馮君健筆寫芙蓉
 後書叢篁了接天
 梯碧筍瓊簪望臥迷此

臨刑買醵法交曉、奇
 磨削青泥 死仙不待
 低寫漆粉本能養燕子
 龕家媿滿車三載任觔
 君一月美吟探 乍從

沽上話離杯忽漫憑酒
 一棹拜劉星月來者
 取去秋鳴社燕庭相
 催只亦游津一適未物之呈一若
 來旋右未復相赴山西故云
 仙槎先生舊雨桂管而來

適之晉藩任惆悵之
 餘亦題其所以離江巨
 棹無即請 正之
 筠潭居士葉弘本



清江雜錄五集

二十五

桂筦枕巍峩竒峯聚米多
萬家鱗壘瓦一帶練浮河拍
掌觀形勝遊蹤入咏歌行囊
歸去重邱壑恣包羅

仙槎先生屬

江右李鴻賓



先生應得道出處總随心
送友辭珠海探竒入桂林
千峯森玉筍萬里寫瑤簪
一卷開生面豪情邁古今
仙槎先生屬題

長白蘇成額



桂林巖壑真奇
絕難得君來肯
看山我見楊濂
怖王翠翠青峰
陽

生平不喜作應酬
詩今

仙槎身見幾多生也
是以破戒為一陽
山水甲于桂林余及年
出使南交曾過訪之
附記於此泉唐潘恭石



君有耽竒癖
遨遊心益閒
遠乘珠浦棹
飽看桂林山
古木聞猿嘯
斜陽見鳥還
悠然得真趣
寫入畫圖間

仙槎大兄先生屬題

七松老人李秉禮

時年八十



碧蓮峰不斷
直接桂林山
硿樹有時合
秋雲何處閒
翰羽撥煙櫂
乘興訪孱顏
補入荆闕章
高寒不可攀

仙槎先生屬題

蘇閣張文靖



已曾游五嶽幽意不能閒
 秋水雙江棹層城萬笏山
 勝情長獨往畫稿又重刪
 定認行吟處孤雲相送還

時仍返
 珠江

仙槎年大兄大人政句

小湖弟周作楫



一棹迎波去千山夾岸來
 舊遊憐我老猿境為君開
 林壑逢知已峯巒有別裁
 請看江水綠可似潑新醅
 仙槎先生居石正

鏡海唐鏡



別時康辰見丁亥昔渡珠
江今桂海煙濤微茫滙隔
公載眼中之人橫一老槎在
槎隨万里長風來我方醉
任昭州臺菊花荒弄蹀我
起我亦對君嘆口開問今何所

嘆我僊寒之仙骨笑君飄
搖用仙才問君蹇搖而何所半
在京門半江左一枝槎將
輪困之古木忽而泛忽而槎
逝我人間無可無亦不槎不
載織女錦機石亦不登條

支紅若榴惟有金薤琳瑯
 光燄長万丈就中崢嶸五嶽
 丹崖翠峯谷森林蛟虬穆天子
 駭謝東山屐不到安乃以
 淋漓元氣一筆一搜手
 執綠七枝牙披紫綺裘

蓮花合表一寸燭人影小於
 皂鷺鸞鷗豈如頭石山人物製
 銀鑿落看目細雕博皆
 侯何須木蘭之檝染香木
 子少用玉簫玉管坐兩頭
 芙蓉四壁十二樓煙墨九

蘇江詩林圖五集

三十一

點攢九州疎疎升協律
 凹凸瓦僧錄者君東已成
 笋仙趣飛生瀟湘秋可惜
 前身摩詰不解畫不學
 千美酒兩恣拍浮吁嗟
 乎我既不能如橫海將軍五

子鑊甲駝獠雜寶刀青海
 追逸酒又亦姑如詞甫星出
 日課重執九千字玉梅館
 中戢蕃樞孝人曾嘗哂兒
 雁水為家菱烟縹渺凌
 雲小竄遠為桂海一杯詠明

佳工一草圖五集

三十三

日及上仙人所擬之靈槎

余乞仙槎語別於綠珠渡忽

公適年矣今年余在明州仙槎

泊舟見訪并出淡刻泛槎槎二

圖屬題鐙下走筆未能工也

道光七年十月望舟思弟王松梅淺

亦果木園林之佛齋



五嶽游來遍乘槎萬里
馳寰中無剩景篋裏
有新詩日帶烟霞古
曾藏巖壑奇遙知滄海
去遠與羨門期

小詩奉題

仙槎先生泛槎圖即送其之嶺

南并正 嶺竹第李宗澳



奇山遇奇士
 契宿心因緣
 吞海龍三百
 來樣路采子
 鬼神有笑造化
 是子權相見
 灑江地

漾、風、雨、天

仙槎先生以圖章題柱以
 四十字奉為程局之柱
 亦計也時丁亥十二月
 於柳郡之西齋長白
 耕田弟禮揚阿



一樣真是地行仙胡長齡五嶽歸來路

幾千孫日生海外親供畫本曹森胸

中舊稿足詩篇金蘭席以自喜

開生面龔鯤石室由來說洞天劉士榮

儘有深心託毫末李若嶂披來如在萬

峰歎張翼滿船書畫寄生涯

曹森寓有盤桓便是家李光業海月天

風供嘯傲程秉空烟蛋雨自清華

陳杖纒停羅嶠登雲屐黃念曾早

看長安道上花丁仁靜交滿玉侯詩

滿冊王道行千秋佳話羨乘槎周寶瑛

集在槎園中句二首

仙槎先生屬即請

正之 長白眠琴保節



考生似象放游踪不暫閒
 何稱珠海權來看桂舟
 山畫乞荆関並詩情唐
 宋間何笛情竒草寫編
 好煙鬟 尺幅勢子至
 真地作卧遊亂雲青嶂

合寒雨大江深寫出蒼茫
 乞道乘春畫舟壯觀尋
 海客一為話瀛洲
時君如
遊滄州
 道光丁亥冬日題
 仙槎先生屬印詩
 稚正積堂弟及慶源



惟工芝卓圖五集

三

人生如夢亦如客大海茫茫意安適 先生寫此泛槎圖
 到眼名山即安宅我走長安廿四春聞 君妙筆遂群
 倫同任餘華荆未識披圖但見畫中人襟懷淡蕩貌
 瀟灑溪山好愛不用買揮毫繪影畫繪影樓臺金
 碧細如楷帝城春色雁門秋江北江南記前遊匡廬瀑
 布挂笏文峴崖峭壁奔長流江波浩海波三雲烟著
 紙痕程濕三十六峰廿四橋九列五嶽歸篇什先生之
 遊誠壯壯者著寶目珠江來相逢贈我詩畫冊前身

的是摩詰才誰知帆隨湘轉愛獨秀峰前不能住瀟江
 賦別出新圖明朝又向江頭去君不見西漢張騫在使
 窮河源歸來尚留博望故侯田古槎本是君家物凌
 風直欲繼前賢又不見茂先博洽書盈車山川景物
 志堪誇君以此圖補此志使我誦詩讀畫而嘆曰烟
 雲妙手老著作家 丁亥冬日

仙槎先生原題泛槎圖印請

印正

古六潤生楊用時和稿



陽朔山石多且奇我每懷之
心神馳到來惜乏濟勝具不
惟妄畫蕪無詩服君游真老
未改身寄一樣五十載欲為
平生補大觀泛過灑江勝泛
海海上縹緲三神山志望

猶可近則難天削江峯恣寫
賞峯，，漢字作青琅玕縱目流
連佳草，，妙手荆關新脫
橐五嶽圖罷圖又增泛槎，，
願何時了噫吁嘻買家先世博望
侯窮河源後將歸休支機有

石足快意不用年，犯斗牛項
間買亦懷故里鍾阜之陽好桑
梓異鄉風景暫拋開徜徉家
山從此始 戊子初春題奉

仙槎先生雅屬印希 正之

介庵弟袁渭鍾初豪



君行天下路幾何山
形聚米宵中羅翩然
一棹灑江過詭絕第
笏青天摩女簪如筍
蒼玉礧四顧山斬絕無

坡陀解 2 頤角爭嵯
峩月牙 夙口紛 藤蘿
箭穴所透 蛇穿梭五
丁斧缺揮以戈作此
殺擒理則邾 君也喜
愕技望他 灘江水瀑
澄黛螺 椹石頤 爲之雲
烟控圭璋 壁琮從琢
磨塗山 玉亦無此多
偉哉奇 觀爭瞠 睨下

趨急溜翻蛟龜七十二
灘驚漉漉當時冒瘴
來伏波是翁矍鑠真
庶頗君今舟載復鞫
馱明珠羨品精俱祀
奚囊所貯供吟哦系
槎歸去披魚蓑支機
片石月摩挲抄回頤一坐
於天河

戊子端陽前三日

題奉

仙槎先生鑒正

新成回桂山楊振麟



淡江小洲水嶼面泛權歸
東列鯉溪展卷逢
度日華年
致与葛峯

淡江小洲水嶼面泛權歸

東列鯉溪展卷逢

度日華年

致与葛峯

仙槎先生鑒正

佛江旅邸重逢惟我並故酒酣

身熱出此圖示事題絕句一首

以志會合之歲月不足言詩也

武林蓮僊弟撰 庚并歲時年六

十百三



我泛金涇江楞伽同刻朵蓮花
 殘陰唯陽竇候魚子百變但見
 瑤房鈿砌上下揅柱撐雲窗豕
 躡陽春回金芝玉髓倒浸春星
 凍劉仙歌聲縹緲子峰頭鞭叱
 龍慵跨青鳥鳳窠臺七曜明鈿
 儀韶石雙闕吹參差糴羊中

宿雨三峽揚舫所歷眾共知到
 難古稱碧落洞尚未及此形瓌
 奇篋中鑿就我鳥涇綃恨無好
 手摸菽之可惜瀧迴灘峻一徑
 入螺尾石如桂林陽朝烟密萬
 疊紛迷離桂林高在天上海
 何直下桃花浪側身西望魂

夢勞閒逐蒼梧雲蕩漾君從
 瀛江迴示我橫圖三丈烟波開瑤
 簞玉筍轟轟立香無際空中一涌
 出金銀臺眼前突兀現奇境令
 我目眩舌撝心喪哀天公故作狡
 獪戲鑿刻恠弃擲荒江隈被君
 偷洩造化祕歸舟或恐此六丁

追攝驅風雷君今老矣倦行跡
 艤查還指金陵樹六月炎雲嶺
 崎橫盍姑違暑珠江任更向春
 州連州續以遊寫編南濱山
 水去 戊子立秋前三日為

仙查先生屬印布

正之 遂盒翁心存初葉



六合以外多不知六合以內君遊到神
 仙富貴兩難盡不如山水清溪溪
 所好置身泰岱衡華嵩河海江
 淮任嘯傲一印一壑未足奇萬里長
 虹憑空眺與素揮毫掃雪烟圈
 成鑿破混沌竅天地山川作粉本涉

險追幽微詩料平生屐齒周寰區桂
 林名勝惜未造羅浮金遊仙蝶迎乘
 真勿泛濫江梅宦烟瘴雨了不驚洞
 天福地探出奧磨唯健筆何淋漓
 先生遊桂林諸名勝
 俱有題詠磨唯紀之
 身輕不知老矣老毫髮
 予未得清福緣紅塵混跡山靈笑

披君此圖供以遊美易揮天澤壽峭

無端握手又分襟青山送君作首導

時先生將返珠江願隨槎尾凌蒼茫海月天風

散長嘯 奉題

仙槎先生瀕江泛棹圖即請

教正 克軒命懋典抄稿



瀕江烟水泛輕舟百記當年

我舊遊為簇瓊簪成獨往

千秋竹葉漢 買留雲蹤

飛越仙槎放妙手丹黃古

錦由況有才人此酬唱騷

壇間色擅風流

仙查大允大人以東園為序



家昔遊西粵曾
登獨秀峯未探
陽朔勝漫想巨
靈工今日圈中
見如君筆底雄

何當日著屐踏
通翠玲瓏

題奉

仙槎先生雅序

五言聖楊殿邦



披圖彷彿識前蹤
青竹曾登獨秀
峯第水千山看
更好碧瑤瓊浸
碧芙蓉
乘槎何異躡丹梯
翠嶽晴嵐路不
迷卻羨風萍多
作
合雪鴻百得未
沾泥
灑江三月
駐行驂書畫
禪庭韻佛龕
迴望雲山天際
遠荆閣妙手
此中

採
尚憶湖川勸一杯
菊花香囊
片帆開端江
此日重逢
雲題句仍

愁擊鉢催
戊子正月十日

仙槎先生旋自桂
舟見示灑江泛
權圖屬題送別
息一平成四
絕句次筠潭世
丈原韻錄請

鄂政
蘇廣任昌詩初藁



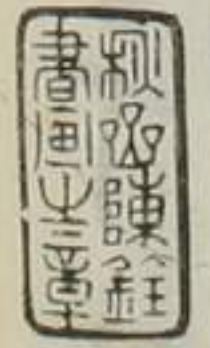
天地有奇緣人苦不相遇山水有奇
觀苦莫領其趣人生有奇樂苦
為俗情錮代間有奇人勝蹟爭
趨赴奇緣隨處宜奇觀隨意
住奇樂快於心怡、無所苦乘
興遊瀕江興來頻回顧富矣此江
山蒼、雲與橋一水繞山行迴環
迷煙霧美境不可收筆墨無
所措者在尺幅中、丘壑具
豁然有清音不妨造物妒胸中
羅河嶽乾坤皆借寓飄、地上
仙又返天河渡因緣有神交一

見渾如故何時共泛槎携手

天台路

詩以言情蛙鼓蟲吟不厭其細者久行其情而已丁亥以遂溪調高要至廣潤江橋時閏戊子初春仙槎先生遊潞江返棹過端溪出此園索題名作林主何敢自妄而情之所至有不能自禁者草一法意不敢以言詩也

秋岩思書陳旌



吳興之山多清遠桂林之山多秀拔天下山水即文章造化經營巧莫奪乎此落墨隨性靈平奇濃淡皆常形藉藉紫迴固了爰卓筆列笏紛瓏

珍我也生長道場
 來蒼弁與天日絕少峭
 嶠干雲霄水注瀕江願
 久蓄女奈艷槩黃河邊
 讓君獨作地行仙五岳
 三湘早游遍七星四望

畫迹連古來詩人此愛樂風
 務留名垂邱壑君不見顏

有五詠堂黃弓橋溪閣

皆桂林古蹟

道光有宿寓小景及為

仙槎大兄先生題印正

沈懋彝初夢

指點灘江水蒼茫翠萬重
劈空排巘嶼拔地秀芙蓉
此境憑誰寫扁舟不可蹤
披圖欲神往天際豁心胷

載得荆闕筆真成萬里遊
妙將天下勝闌入卷中收
登覽斯無負鴻泥跡遍留
一編爭快覩豪舉足千秋

仙槎大兄先生囑題灘江泛棹畱即

政

竹嶼弟王鳳生初稿



柳侯選官日桂嶺瘴雲深
張子壯游處清江繞白石岑
山川同極目光景各隨心想
見乘槎客高吟楓樹林

題灕江泛棹圖應

仙槎先生 雅教

上元梅曾亮



天下多名山桂林踞其腹
神斧鑿天根嗟我閑奇
徑仰穿危壁橫俯視巨
川瑩瓊葩著芬菲古苔孕
艷龍天風吹琅玕猿雀亦
已聽孤嘯起峯巒羣

山倏齊應煙雲來盪摩
 芙蓉自綺巨竄窅入遙
 深處抄異晴暝瀑急洄
 珠珠碣仄孫梯院離鏤
 足家形皴染色揣稱我
 以職守羈宦跡渾一
 無

定難為陶謝遊賴有丹青
 從先生靈竅在儔一編海
 持贈披圖縱目觀脩然叢
 清興 庚寅四月二日題應
 仙槎大兄先生雅屬

友石弟之孫立松



海江泛舟圖五集

五十四

瑤筍玉筍森如此万里雲
烟忽墮紙兩岸灘聲幾
葉舟環城桂嶺灘江水
漫說看山似讀書有時
境過愁模糊恢奇瑰異
真契曾中邱壑常蟠行
人生難忘舊遊處况復
丹青早馳譽試向高堂
素壁張虎頭重見滄
洲顧千峯我筆一
枝晚間元氣何淋漓平
生游跡遍天下屐齒所

到皆能追煙霞我亦
 耽幽討秦山登後東山
 小榻來抱牘河之濱
 寂色夢中青未了
 羨買占位六朝山為
 憶莼鱸往後還九點

齊煙何處好早雁高
 眇到荆關
 庚寅中伏題雁
 仙槎大兄先生屬

即政 春曉 李湘菴



佳江詩林圖五集

五十六

身行萬里半天下
吾於仙槎今是之
泛槎園就昔示
我七字曾為君
吟詩三湘五岳
起始遍空知桂
林山更奇桂林
之山陽朔冠厚
仙仗鉞撐頑巖
排空俯瞰上灘
水

天馬蹀躞颺
森旂第靈窟
宅三萬里舟楫
牽挽爭隍池
盤院窄峭金碧
起迷離風雨烟
雲披昔年曾泛
灘江棹古洞山
色窺藩以雜蟾
圓十度位不
久風塵歷碌山
靈嘯

余于戊辰
歲抵蒼梧

道任終十閱月未及遍觀
勝迹距今之廿餘年矣
即公老作

淮南宏濟務尚解腰脚支
憑君粉本卧遊好留題錯落
嘆星移山川名勝自古有一
邱一壑工畫師奇觀獨能
萃筆底小米大癩不可追

此卷水勢湍礧山屈屨鏤
肝刻胃神工施袖中東海囊
中詩攫取勿使蛟龍知
道先已丑上巳日題為
仙槎大允先生雅正

次軒弟錢棻
時年七十有九



仙客愛浮槎重遊紀歲華雲山天作
 合湖海自為家畫擬荆關妙詩應
 李杜誇騷壇題不盡蹤迹遍天涯
 蜃雨蠻烟好瑤簪玉筍浮奇觀招客
 至勝跡藉君留筆洩煙霞閩篇饒海
 嶽出放眸小天地應不兼封侯 放
 浪形骸外山川有夙緣曾中羅造化筆
 心走雲煙寄傲羲皇上追踪太古前

莫驚登陟異曾過斗牛邊 縱有
 輪蹄健誰能歷九垓登峯窺宇宙造
 極渺塵埃讀畫饒生意論詩有別
 才先生歸白下揮麈話蓬萊

庚寅葭月中浣奉題

仙槎先生瀕江泛棹圖五律四首里

言續韶尚希 郢正

甘蘭軒金世瑋持稿



先生色與邁時流到交江
 山任玄留年也七旬行第
 里國成一字播千秋上交
 久已王侯傲清福都從
 翰墨落庭是前身星漢
 使蠻煙瘴雨伴君遊出
 產蒲瀨一誰如陸地神溪

似畫除高尚春桂才學後
 聲名以止盡詩書吞雲
 臥月烟霞供竹杖芒鞋
 策舒他日梓鄉占大隱長
 生長樂嗟安居 幸題

僊槎先生濂江泛棹圖印請

教以

鶴綠陳赫露



羣峯壁立倚雲端如筍如簪勢鬱
 盤應是天心工刻鑄特留勝蹟與
 人看 輸君健筆寫嶽奇安得
 愚公頃刻移萬派烟雲收眼底看
 山讀畫兩相宜 奉題

仙槎先生灕江泛棹圖印請吟正

禧伯系宗茂甫稿



化工鑄形畫萬種
 形窮別樣生奇學
 瘁而雪煙洗忽
 開承睫駕人一顧

悚豈是君胸墨塊
多撐出青冥心魁
彌待情詞筆以
難到丹鉛刷
更

雲霞練橫絕海
宇通天開五嶽
低以畫蠶恐吁嗟
夫君身游歷通天

六逐日追雷西負
神勇以裝此卷
携蹀去噴薄奇
風冷數龍

戊子端陽前日李題

仙槎先生瀟江泛棹

圖印希 晒改

東山王利亨



不秀青山偏岫峒清波
抱城流江山名勝高人
考付蕭蕭富作卧游

仙槎先生原 胡開益



昨從五嶽歸真形披畚見一
權又離江下筆開生面君

來江山清君去烟霞紫回首
陽翔雲卻作相思水江南
與江北君家青山多試問粵
遊客鬢頭竟若何

題奉

仙槎先生雅鑒

厚村楊保拜藁



麻蘭禁裏獨揚舲
 眼底峯：不為青垂
 老游蹤：詠奇絕好携
 此卷殿：圖經對一奇
 峰舉一觴：詩情畫理

細評量：南來冷咲技荒
 客祇說：愁腸割劍鋸
 道安：戊子端午前二日題奉

仙槎先生大雅

嘉善黃安書



捲煙閣畔記吟

鞭此日披園意

惘然余五十年為
曾遊桂管人住

碧蓮都入畫城

環蒼翠玉欲摩天

五湖浩瀚水雙

管氣易嘖响渺

一卷我心探奇

窮絕漢悔無妙

筆寫靈雲步

余曾至
伊江

戊子夏五後三日題奉

僊槎大兄先生雅屬

潛庵王鼎輔



海外蓬壺天上稀野西山水

天下奇浮邱岩堯鬱神秀

靈洲縹緲蟠蛟螭我身未到

賞以耳每有談者思染指卧

遊難學宗少文夢遊亦愧

東山李有宏新從勝地來

脚踏已遠心徘徊
 手把一卷向
 我道此中因畫烟雲開
 開
 卷千山如笏立
 色似河流及
 城色或如獅象
 如龍窟如馬
 行空人荷笠
 於中諸洞尤標
 靈有如玉女
 搖明星
 惜我無

緣策筇杖物此惟覺
 雙瞳
 青托卷還之
 重興語尔
 閩山川
 曾幾許為我揮
 成五岳圖上元
 金母看軒舉

仙槎大足先生屬題

丹亭弟王貽桂



我聞桂林峯純石青秀
絕出土喜見根千尋削
巨凸或皆側壺成石与石
相切不知開闢初此段誰
造設君既巧偷來百里見
砗磲島不撮一堆園林供
高潔家仙槎携所為

離江紀遊卷索題者已
如牛膏且余以臂痛久
廢筆研又病後苦乏佳
思謀恐負此奇境因錯采
擇石高集輿安至全州四
首均句聊以塞白耳一笑
陽城布鼓仁時年七
十有六





我所思子獨象山輸君一着
能先攀昨秋送君之桂林
今春見君携乃山還繪水繪
春更妍城郭彩是啟守圮
訪古人玉堂迂迤之祐黨
碑名姓存芳卿書上厥
洞門策杖尋詩石辭遠烟
霞得趣誰共論披圖
瞬息千餘里七十二灘

響濼水割憐印亦有尤
鴻乃山穹照山三在

戊子上元款題

仙查大兄大人雅屬三政

愚弟沈恒初脫素



踏遍天涯路第千灘江又泛木蘭
船龍巖馬阜吟殘照寶嶂珠崖
吊暮煙摩詰詩情邛壑寄伏波
忠績画图傳他時訪古尋遺跡
記得扶筇有箇僊 奉題

仙槎先生灘江泛棹 圖并

政 石峰弟梅琬頽首



帶得齊州兩足煙吟筒又載入江
 天青山有幸來名士要把珠林作
 畫傳 伏波山下草離離無那西
 風繫客思收得煙霞供畫本行囊
 採遍錦囊詞 奉題

僊槎前輩瀟江泛棹圖即求

誨定

雲藪姪石應麒



