



賈河植圖三集

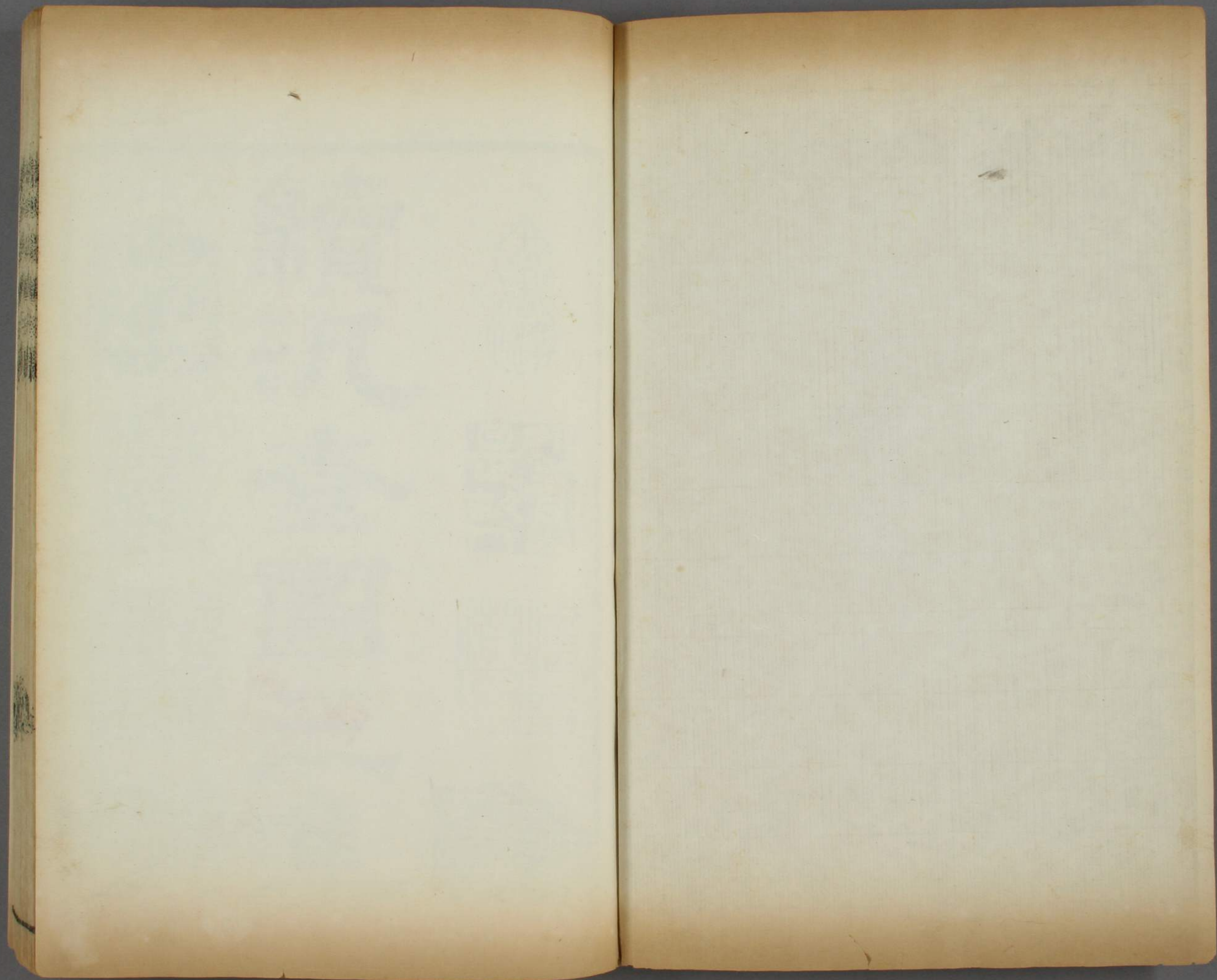
丁亥二月為
僊槎先生屬題

新安吳雲蒸



ル 5
3355
3

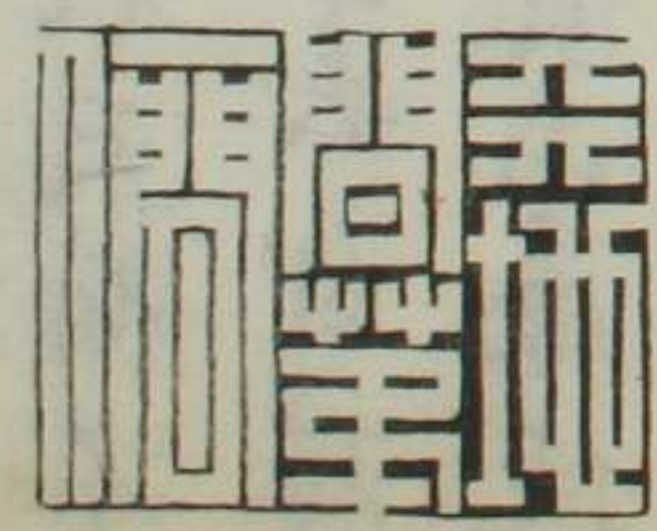




門 5
號 3353
卷 3

續文雅堂圖三集

續文雅堂圖三集



上海大學圖書館
25.8.20
和

天所惜而不輕予人者福也人所望於天而不能必者數與緣也余於道光元年辛巳春自珠江返棹度梅嶺徑虔州駐洪都適王篔簹山廉使修葺百花洲落成款留月餘屏寫仙瀛園勒石維時招同人讌飲分韻賦詩誠雅集也五月買舟旋里壬午初夏乃余六十生辰會諸親友暢飲高歌兒輩又設家宴為余稱觴因環叩而言曰天下名勝吾親周遊將遍矣今年逾花甲請就田園安享幸免跋涉余未嘗不是其言然余之豪興未已也六月訪友真州廐於迎江樓消

夏菊秋赴九華觀奇峰太白所謂九子寒空立洵不誣也癸未春仍由真州溯邗上访曾賓谷鰲使四月渡江抵吳門重遊靈巖鄧尉五月至武林吳山避暑數月間西湖名勝復又流覽殆遍八月渡錢塘江行山陰道訪蘭亭探禹穴游天台躬蕩過永嘉尋河公遺跡登東山遇杜石樵學使為題續泛槎園詩跋回泛青田石門洞謁誠意伯讀書堂看瀑入剡溪括蒼踰常玉山繞武彞九曲返棹江西將攜三子恩溶歸娶孰意余留連山水三子婚期漸近友人已勸令先歸

矣屆期余尚阻風於皖江舟次遂在舟中度歲
竟至樂而忘返次年人日還家囊中諸勝蹟
二十七圖又撥添艤槎圖十八冊共成四集惜題
詠尚少難以成帙因於甲申春再入都門此人
文福臻之區且多舊文謁見之際無不欣然分
冊留題秋日蒙福竹也齋使邀往津門署中盤桓
數月今春復入都索詩題者甚富吁寶何人斯
竟能得此翰墨緣耶於是回車山左復瞻泰岱
繞曲阜謁孔陵而歸今仍撥入粵刻三集四
集成以期安享田園之樂也爰思翰墨因緣亦

雖勉強多有與余最相契合之人未能得其題
詠而如朝鮮貢使者遠隔重洋今春在吳蘭雪
高中相遇即當面揮毫更有雅士與余未曾會
面寄以詩詩又思元主人煥瞻菴將軍雖係舊
雨鎮守盛京乃題付郵筒萬里寄將夫豈能
倖致者哉蓋余此圖自王侯公卿學士以至
布衣方外閩秀皆有題贈今彙成四冊其緣
為何如也然余之緣即余之福是殆有數焉存
乎其間也故誌之
昔道光五年歲在乙酉嘉

正月二十二日自仙槎張寶記於吳山旅次



泛槎圖者

仙槎先生之寓言也於是先生足跡
蓋大半乎天下矣先生之行或以舟
舟固槎也或以車以馬車馬亦槎也
其詣極造險亦或以杖與履杖履
皆槎也與燕景會則聚唐宋以來
之名蹟而摹之以為圖仿元明以來
之款識而題之以為詩以等典楮與
墨莫非槎也先生之槎以意為帆檣
以情為篙橈挾以跌宕豪逸酣嬉淋
漓之氣則浩乎御風而行矣余
嘗北出居庸踰迴鞞東訪孤舟經

恒山者三瞻岱宗者再南來則渡
黃河浮揚子泛西湖歷桐江嚴灘
又行山陰浙剡溪取道於天台
鴈宕之間春秋朝暮之變態風雨
晦明之殊狀可喜可愕死乎或在
間形之吟咏而未能工涉學丹青
而裁又不我典也嗟嘻安得先生
之槎而乘之而泛之乎雖然讀其
畫誦其詩吾耳之所嘗閱吾
目之所未接所以發曠渺之思而
極幽渺之致者蓋又不啻先生
之既余也已

水月精神草墨靈河源
 揮手下青冥彩圖芳本侍
 子首從此人間見多星坐
 榴聲名四十秋壯年踪跡老
 在休永嘉江上逢人說意
 象依然隘九州 寄

道光癸未十月廿有四日石樵杜堦
 書於甌江舟次紅葉青山之下



備

然

晉

遠

錢唐許乃普題



身

海山樓圖三集

身

如

星

英



端州採硯

閩江樓峙
古端州

四面雄開

四座樓巖

現斗星通北

極江環玉帶繞東

流直衝雲漢山

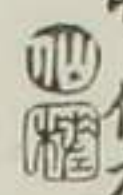
崑合倒拂烟波

塔影浮不為披

求漁洞石牙

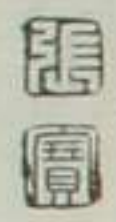
能產稿白囊

收心棹



獨秀探音

桂林城
內擁奇
峰石磴
行迴無
道通
好是晚
晴新
雨後
第家
烟火夕
陽中
仙橙





海珠話別

屈指離鄉下
載途遠
山碧水
迢迢三年
始得珠江舵
一第仍杭
白六橋喜明
入門孫繞膝
笑喜壓囊錦
纏腸他時路
跡如相問天
闕峰頭玄探樵
道光元年奉
已初喜留別羊城
浩君子 仙程



庚嶺憶梅

筍鞋重
踏碧
嶙峋轉
作南
安畫
裡人不
見梅
花三
百枝
滌
空憶
巖

頭喜

梅齋

印



八境重登

二十年前
予重登八
境臺江
光雨道台
山色四圍開
塔向烟中



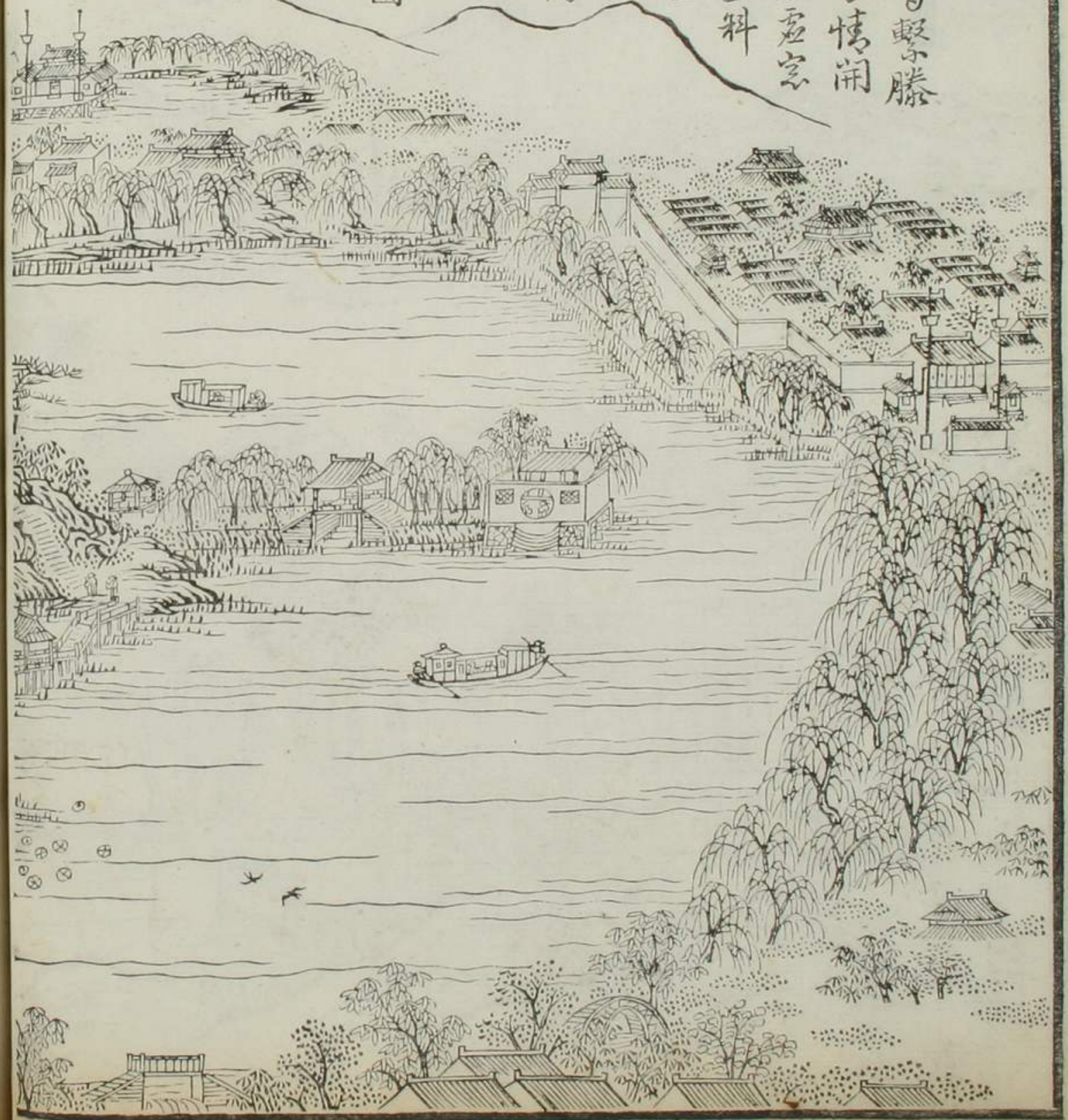
出帆倪鳥小
東慶州南
閩粵高閣壯
城隈

仙樓
開廟



仙瀛分韻

七年舵始轉珠江暫繫滕
 王閣下艘廉使多情開
 雅集高朋滿座故壘空
 橫拖翠黛山千疊料
 掠烟波燕一進賓主
 分吟三十韻得依
 皇谷有誰降一幅
 新圖景物奇贊山廉使
 命作百花洲天然造
 固勒石於壁
 化是吾師直為水國
 閑坐面還代西山魚
 遠眉家裡鶯花
 關中溼天涯鴻
 雪保題詩乞
 才勝子傳千
 古留與他



時懷以時
 幸已晉妻
 由珠江歸
 棹望陵道
 過洪都小
 留旬日通
 王贊山廉
 使捐資
 修葺百
 花洲
 落成
 招集同
 人飲分
 三十韻
 拈得
 三江四
 支二首
 仙瀛初稿
 圖



鳩五午泊

歸舟仍

午泊

蕪湖莫

問行囊

稅有無數

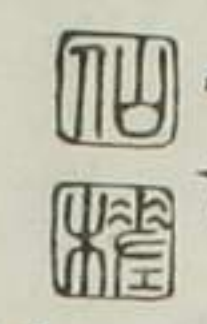
裁辛勤

何所得

半船端

硯半船書

仙槎



采石阻風



海角天涯
 漫遊異
 鄉景物已
 全收我
 素履潘
 壯行色
 盼到家
 山解衣愁
 七載情牽
 勞遠夢
 連朝風
 緊阻歸
 舟滴仙祠
 畔堪留
 句慚愧先
 生在上頭

仙橙
 四

家園宴

樂

驅走風

塵不計年天

教周甲住林

泉三山舊宅

似開遠十里新

溪好放船

淮新濬成

笋堆盤蔬菜

入饌錦鱗鮮

歡會天倫樂

兩律管絃

寄天涯

鴛華法子

統膝老

持家

父官遊

願終身

支助燈

常煎雀

家好秦

衣長邀

五才舟

嶽留飛

曾泛海

任他名

博草業

九州年

芳竹天

古岬秋

散野人

却門館

未享簪

緣占一

乃余六

歸家為

天倫之

仙槎張

寶未定

稿

圖



東城賞荷

吟餘五嶽過

真州又作

東城竟

日游荷蓋

猶擊三百

兩蓮衣

早占二分

秋橋邊

緩步尋詩

料花下間

行抄酒

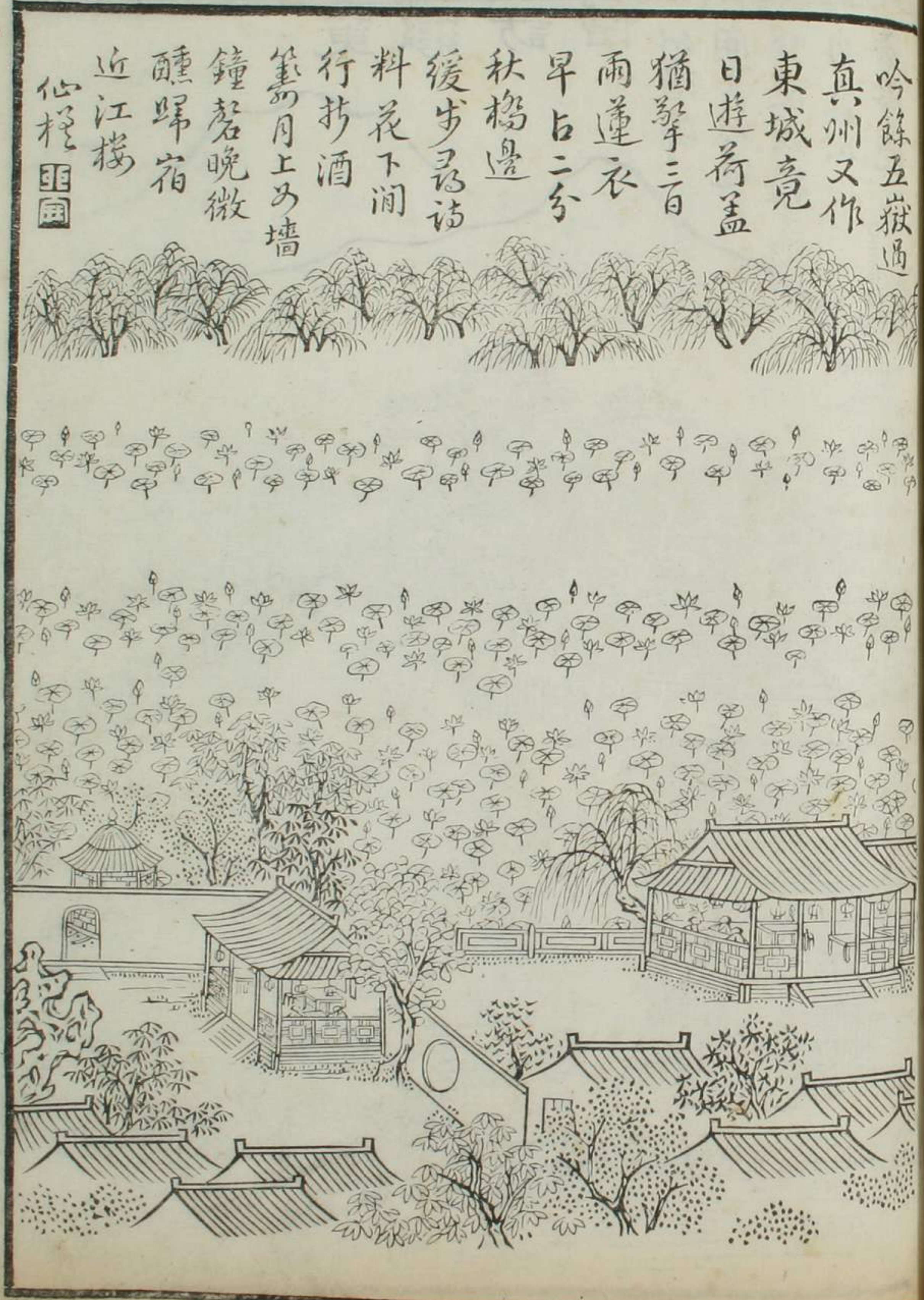
簫月上海

鐘磬晚微

醺歸宿

近江樓

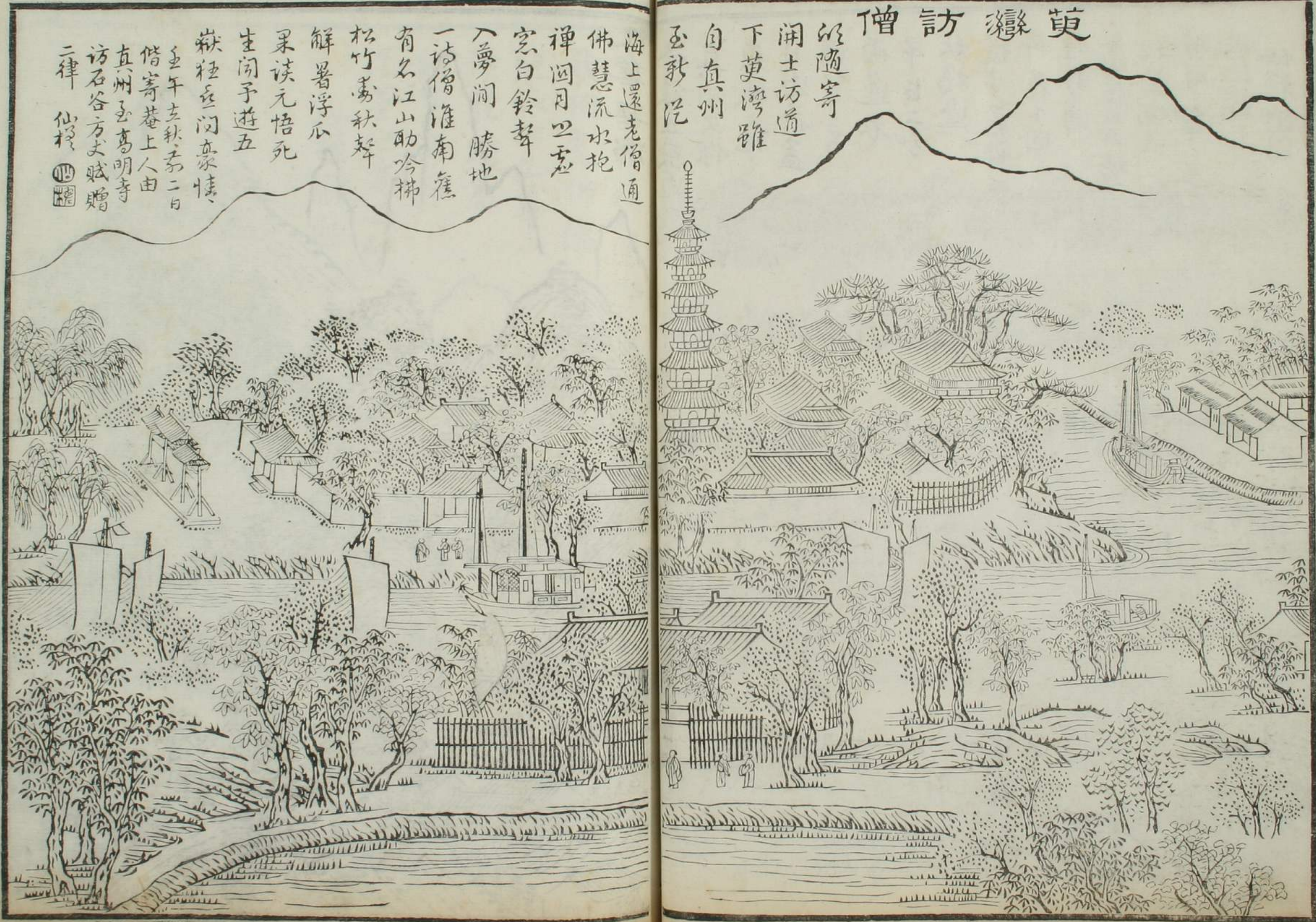
仙槎圖



黃巖訪僧

以隨寄
開士訪道
下黃灣雖
自真州
至新泥

海上還老僧通
佛慧流水抱
禪回月已忘
空白鈴聲
入夢間 勝地
一訪僧淮南舊
有名江山助吟拂
松竹萬秋聲
解暑浮瓜
果談元悟死
生閑予遊五
嶽狂丘問豪情
至午玄秋去二日
偕寄菴上人由
真州至高明寺
訪石谷方丈賦贈
二律 仙槎



九華拜佛



峰頭拾級

履烟盡佛像

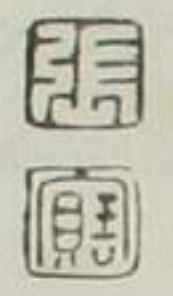
憑依招九華

讀罷楞嚴

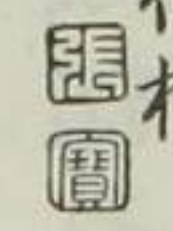
翻貝案好

泥金地覓丹砂

仙槎



虹橋修禊
 十年一覺夢
 迨上園廢臺荒
 景漸凋勝地重
 過剛上已群
 賢畢至近虹
 橋且將美
 酒酌佳節
 莫把間
 情繫柳
 條補亭新
 圖留古蹟
 竹西亭外
 暫停橈
 仙槎



靈巖望湖



靈巖山搗

太湖隈

煙水蒼茫

望眼迷

隱約帆飛

明鏡裡

洞庭兩座

辨東西

仙槎



鄧尉香雪

美人高士南烟蘿
 訪去先買棹過今日
 放懷乘雪馮羅浮更
 近九河 曾向羅浮
 巖上仰瞻眺月裡
 認烟痕泥斯筆
 衣多情甚時寫亭
 亭傳如認 素顏能
 勃法如無一幅寒
 色得意園城梓核斜
 子第折令人留戀是
 姑蘊 十里參差
 白玉條自憐瘦
 於四溪橋頃知
 元墓花爭發
 莫認孤山雪
 未消 仙棹



理安避雨

爰此松
 巔湖山環
 樹影沉枝
 以蒼翠
 窳柔底早
 憚以暴雨淨
 人慮風濤
 清我心倚欄
 洞坐久嵐
 氣濕衣襟

仙棧
 園圖



海宜觀朝



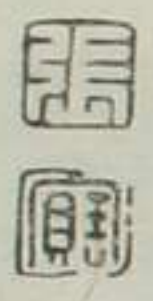
澎湃表騰
 響若雷
 海門潮勢
 望中來
 報說第丈
 橫江面
 底事朝
 去復回
 已百菊秋
 李卷和
 司馬招赴
 海寧看
 湖頭高
 三四丈如
 第丈銀就
 橫於江面聲
 聞數十里真奇
 觀也 仙程 四



禹陵謁程



嶽瀆鍾
 靈到海
 疆山四砂
 護勢生
 皇巍我廟
 建垂千古
 疏淪功成
 奠八荒之
 通聖門每刻
 暇第軍俎
 豆有餘生
 民賴享承
 平福進想神
 奇拜聖王
 仙程





赤城餐霞



天台一萬
八千丈

四圍更互

山與齊

俯視

眾峰如邱

壑拾級如登

青雲梯絳峙

峰頭看彩旭

明霞滿徑

手可掬七嘴

一聲山靈驚吸

飽靈光紅滿腹紅滿

腹色如花隨口噴出成

流霞劉晨阮肇餐胡

麻桃源何安仙人家仙棧



桃源覓洞

仙源無復有
僊家流水依然
石徑斜 喜日不
來秋又老

且將紅
葉寄桃花

笑去菊秋遊

天台玉桃源

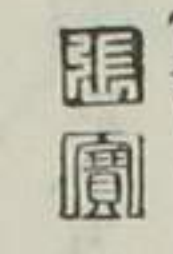
會仙石山徑崎
嶇迎陽渡碧流

峰高送天際

滿山紅葉
流水潺湲

洞外不知何
處矣

仙槎



鴈蕩尋秋

衲子迎人借
 石頭天然巧
 靈話
 雞周綠蘿懸
 翠巖冷紅葉
 遮門山寺秋
 絕頂
 成湖名鴈蕩
 漫空噴
 雪瑞龍湫
 寺
 峰百三有
 無名六角
 東南第里遊
 鴈蕩峰密之
 寺甲於天下
 摩訶羅
 花洪嶂
 興靈峯觀音
 靈芝洪峰皆
 聖
 立千尋迎送
 僧與天柱獨
 秀小出剪刀
 法
 峯俱高數十
 丈
 廣數十尺
 絕



石五王命
 名過肖
 突出鬼
 斧神工
 誠蓋天
 下之奇
 觀也
 仙標
 天柱峰
 僧與石
 天柱峰
 寺殿聖
 屋旗峰
 頂湖厓

龍湫觀瀑

五嶽皆龍泉
 匡廬多瀑布
 靈巖多怪石
 比龍湫忠龍湫之水
 天上未飛騰半空勢
 徘徊有時風
 技盤旋似
 狗鶴有時忽
 墮深潭轟
 萬雷洪頂高
 懸百千丈湫
 水直出青霄
 上衝下陸下
 流星幻成四大皆空相
 又聞遊人結隊群
 更將玉杖頻擊極湫
 水與人作遊戲亂撲
 人面噴花飛
 龍半空變珠玉珠
 玉成烟之斷續掛
 架府讚教詞傳
 到他卿作歌
 曲仙授



東甌弔古

昔年由此泛
 厓門大節
 完全報國
 恩嶺崎
 難教延
 宋亦甌東
 空自弔忠魂
 雄濤聲撼病
 途恨柏葉紅
 傳淚血痕
 留得江心
 覆塔在伴
 公心氣峙乾坤
 笑未小春云
 永嘉遊江心
 寺謁文

信國公祠

感賦一律

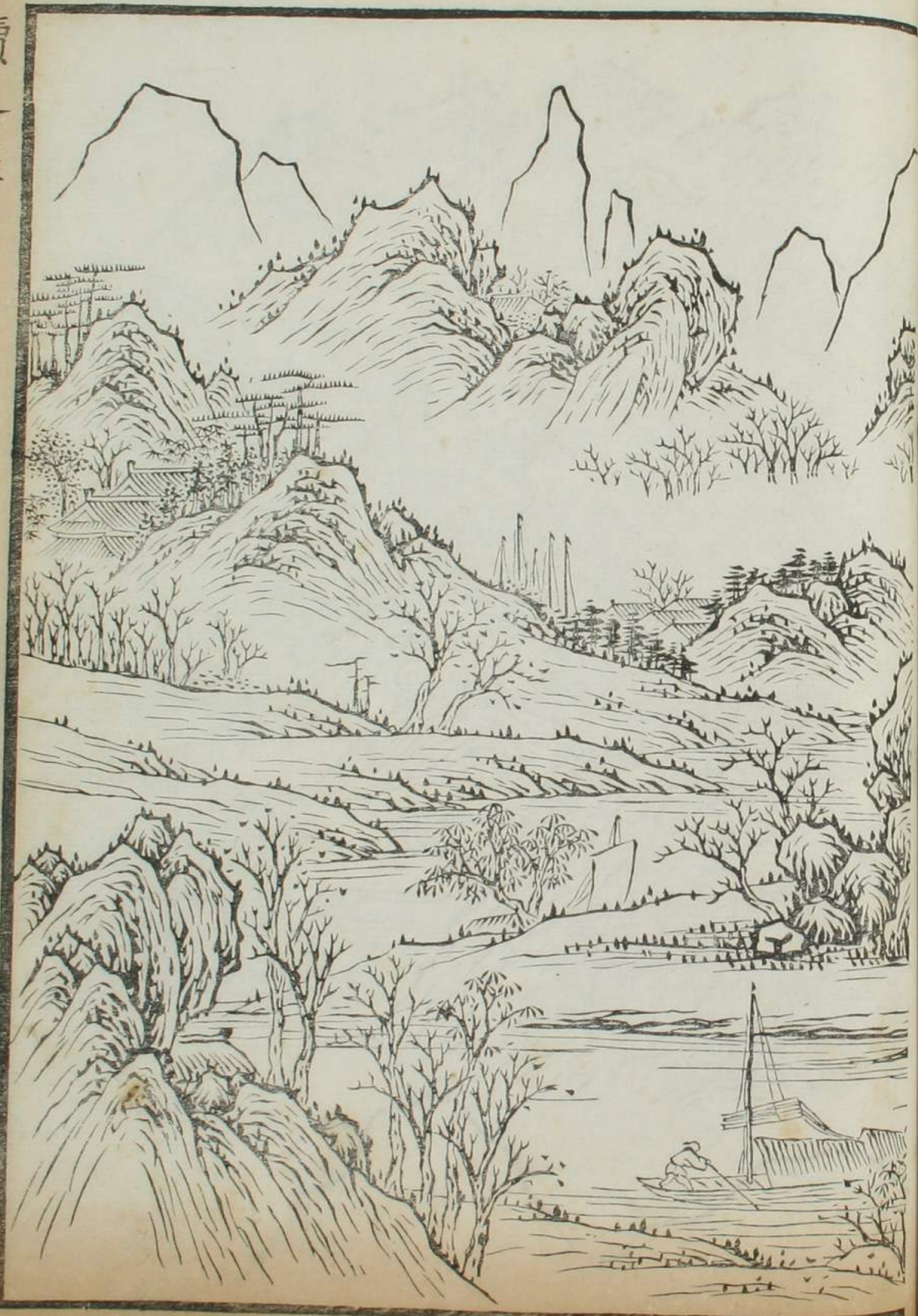
仙舟

田園



武夷品

絕別
 天台道
 旋浮九曲橙
 子峰隨
 柁轉第
 壑擁
 帆斜
 幽岩深藏
 寺山僧信品
 茶紅三煙
 飛不列何
 靈覓仙
 家 仙程





岫雲折桂

為訪秋
 英過界臺
 西山雲岫
 望中排禪
 房臺粟
 花如許抄得
 天衣袖在四
 此蘇京西
 山岫雲寺
 山水幽深依
 呼為檀栢寺
 是也 仙槎 印



瀛海留春

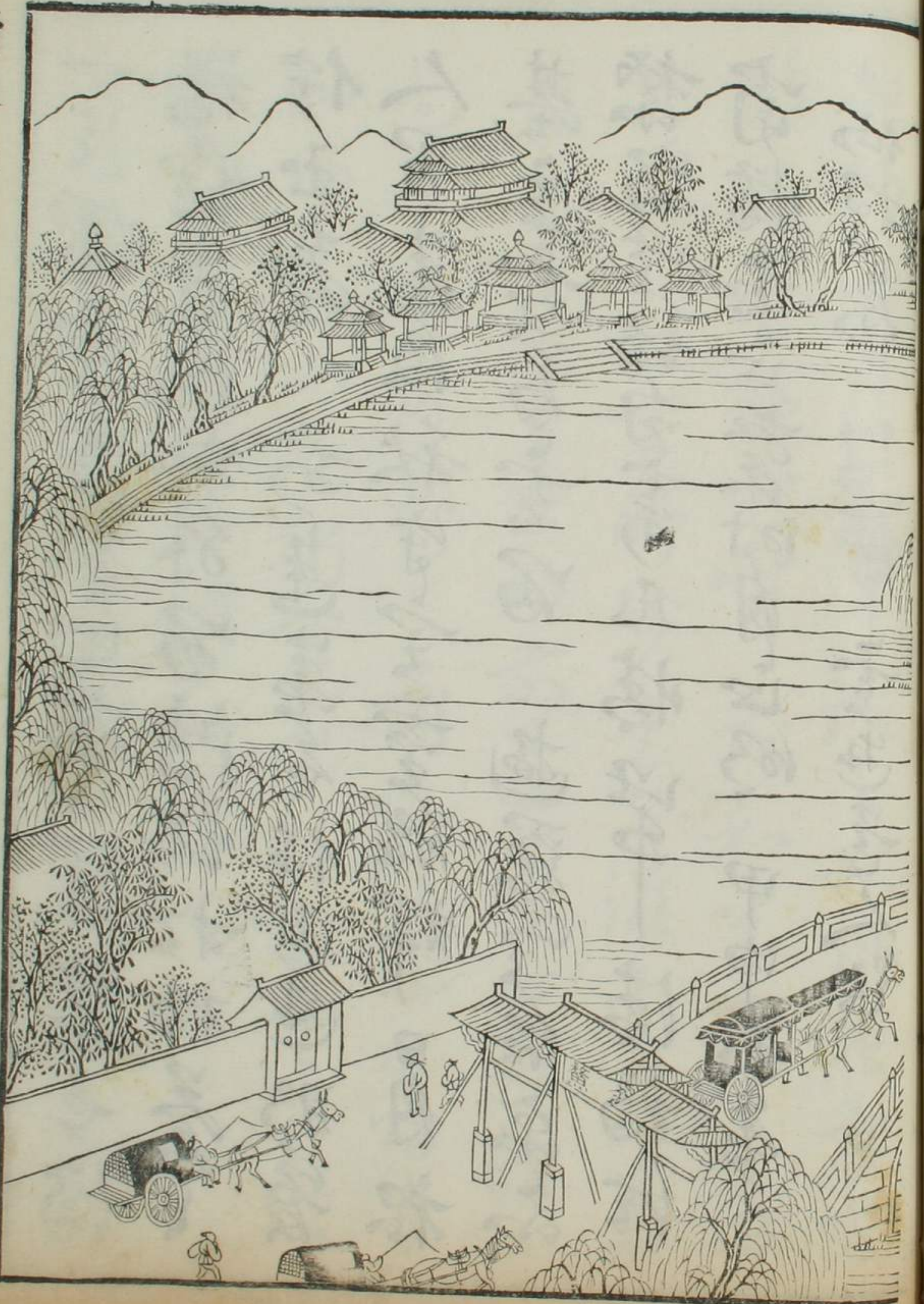
皇圖喜色漸無邊
瀛海春光分外妍
蟬天桃紅似錦
垂柳嫩翠含烟
紫城 官闈參差
現 御苑橋堦

留春情

更切韶華一

別又經年

仙程張寶



一尺月去去及回携 才去色滿
 襟懷道遠物外留鴻泥松柏蒼
 伴玉塵 前逢春色任遊遊那管
 人言春及秋守之靈胎輝日月根
 基立變白雲留 迢羅了台亦
 禁留空詩句寄凡情以中 清福以
 肯惜花正整時月正明 甲申初春
 仙樓原

仙樓原

雲遊道人題

銀河明月四標干 飄飄秋風抱翠
 待得春融花叶 我和光霽
 共潭 叔耳脚步走了灘雲水
 花交之至士翠白前逢春色
 是是得春的心 蒲帆下際又
 袖向青山面獨子筆之烟雲
 長高起那解使人惶
 乙丑新秋雲遊道人再筆

畫師足不離鄉里曾次何
多有山水章江昨夜紅貫
月一客乘槎遊至此自云
浪迹數十年但恨不到銀
河逐人間名勝遊周覽
囊篋所貯皆雲烟披圖

應接殊不暇令我汲史遍
天下才看曉日出東溟又
見明星照西華乾坤造
化乃後施乃是董展荆
關師親從真境悟甚妙
焉用臨摹古本為僂槎

盡埋晚逾進吾儕眼界須
恢奇君不見史遷文典少
陵詩平生游迹自叙之

題奉

仙槎詞兄雅政

盱江曾燠



眼界小天下乘風汗漫
遊波濤千頃潤身盡一
槎浮海嶽胸中現烟雲
腕底收豪情高博望不
用覓封侯

仙槎先生屬

竹汀那清安



曾憶懸吟披輶留與 君相別十
年秋飛車奇眩遊荒驚神馬尻
輪汗漫遊鴻爪浮踪掃盡本星
槎勝跡入歌謳故交寄贈渾
於
夢莘澹依稀顧席頭

道光歲次開逢君離嘉平月

仙槎先生遠寄所刻汪槎齋二冊

屬題寄呈 鄂正 思元裕瑞



儂槎先生寄直汪槎齋並遊草詩集寄
見憶七絕四首歌少元韻奉答即
接得華鐫披卷初 芝顏程是舊時臞
年判袂還相念寄永周游名勝齋
說 君今道履康唱酬堪慰復何傷
勝地都游遍恨不乘槎到瀋陽
淋漓較筆豪神來抗席且園高羨
博望支機石銀漢重行不憚勞
芝蘭自有由盛懷一日似三秋
啣杯看靜几明窓作日遊

思元裕瑞初稿



仙槎先生稱善游紀行已遍東南州奚囊較比
 踈鶴富詩篇滿載煙雲留神如水心如舟紅塵
 不礙枯槎浮猶恐示人以詩不肖信丹青文采貽
 千秋致令讀盡意快樂咫尺見此好却壑公卿處
 士交譽之盡道誰能真放櫂我未謀面熟知名十
 年參商難為情先生庚午出京予是年回京予壬申出京先生是秋至京予已知入 親先生又出京矣
 麻衣馳歸泣血際乃蒙 法眼得佳城予甲申奔喪回京始見先生為
 先生不肖輕為人卜多不知者 先生既登西山麓潭先生
 談禪心願足即增一幅岫雲圖貌得秋嵐別樣綠先生
 先君安葬訖乃獨赴潭寺歸即寫岫雲折桂圖 明也蹉跎冬復春一州斗大隣

海濱政閒閱集多傷感卷內淒涼有故人緝亭

兩弟與予家 細思我曾游先生有未至何地不堪遠齋

契今皆作古 供雅意五岳之外有奇峯况是東來瞻紫氣

古人詩中所未吟古人畫中所未寫生面劈開

宇宙奇待須大筆如椽者惟願先生聞之高

興起竟向 留都整行李醫巫閭山闔門水

首傳真形古莫比策筮筮相盟幸有侶舊兩

思元翁新雨瞻庵子先生思元公舊友樊學齋

奉題

仙槎先生泛槎圖

瞻庵煥明拜稿



江山千古費閒評之子之遊倍
 有情此日客星題詠遍更堪何
 處問若平 我拂燉煌萬里
 回手拍星宿又南來異時好
 去歸山卧細憶斯園活劫灰

奉題

仙槎先生范松園

果齊斯歡初藁



舊聞銀湮路曾諳料得
 支機手可探天下名山游過
 半園中曉境集成三重來
 珠海星原亦歸去金陵酒
 正甘却道雲槎無恙在他
 時相望隔煙嵐

仙槎屬題 北平魏元烺



羨煞乘槎客 囊書作壯
 遊懶攻舉子 業得句勝封
 侯 放蕩江湖外 天去一
 水鷗 名山舊相識 破浪逐
 風流 遍訪前人跡 胸懷

到處收羣峰 歸筆底今又

寫羅浮 我且泛明月 予有泛月

理琴備三十年 來題咏甚夥 備繪歲經秋妙句

積成卷 先生一賞不

仙槎先生屬題 佑之慶保



先生之游何壯哉身是客星天上來千
 年博望復相遇一槎踈漢本僂才題處
 有名山水勝畫時得趣煙雲開無楫豈
 忘巨川濟不繫原任虛舟猜遍遊五岳
 頭將鶴遙望四海心未灰一棹南下尉
 佗城亦有姜肱避世情龜鼉駕梁蜃開
 市雪山踏浪霓懸旌秦皇尚傳鞭石術
 壺公徒博縮地名何如飄飄貫月去不

啻冷々御風行始知泛槎非泛宅手揮
 一幅蛟龍驚回首前游九州小拳山勺
 水慘經營嗟哉紛々六幕浮身為形役
 那能遊穹廬天地燭日月往來以我氣
 為舟奮然反笑盧敖拙九垓之上足難
 周觀一盡塵土客安知向子之風流
 仙槎先生屬題泛槎圖

顯亭耿維祐初脫藁



青溪詩叟畫中豪
 欲挽任公釣六鰲
 方丈蓬萊何處所
 海天空濶聽風濤
 九州世界此中寬
 紫鳳天吳出沒間
 誰道瀛洲無字到
 浮槎万里片時還
 仙槎先生屬歎即請教正

健亭葉承基



壯志胡為遠
 華顛驚才
 風逸到虞淵
 曾羅列宿
 文章貴
 秋銀河
 蒼九天
 仙槎先生命題

蘇詩補注



五嶽歸來懶看山卧
 遊潭不費躋攀半生
 踪詒披圖見九點齊煙
 尺幅攢 休跨鶴與乘
 鶴泛槎名到海雲邊

自從覓得支機石小別
 人間又幾年 右調鶴鵠天
 仙槎大兄房題印希

正拍

蘇軾題汪全德

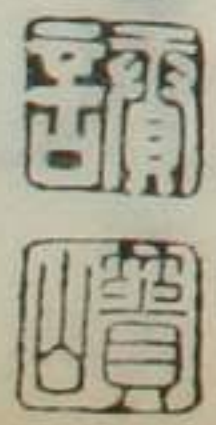


滯眼齊州九點煙
 憑凌弱水跡三千
 百年坐老原非福
 五嶽能遊即是仙
 已歷吳頭兼楚尾
 纔拋小馬又南船
 泛

今博望江深佳話重
 紀仍孫犯斗躔

陽湖孫淵如先生余故友也
 有題泛槎圖一律頗佳因
 步其韻錄贈

仙槎一見政東武
 弟王慶言



春風吹秋雲拂地去夫已
 了春耕事驚濤落平生
 暮定上海上仙人泛槎至三
 十六國事出奇曾羅百史
 無專師余禪守那法
 清妙莫憖僧繇作畫癡

仙槎先生屬弟舒夢蘭題



不須人海狎浮航
 燕粵游蹤廿載強
 手捉螭紋天一
 雙槎頭雲氣正蒼茫
 詎徒才華富琳琅
 把卷如披舊雨香
卷中頌詞大半却門舊文
 却笑青衫歸未得
 荻花楓葉又淪陽
戊辰自閩歸忽一十餘年七
 章門有吳埭之署地與九江接壤
 莫費成都問卜錢
 到星宿海也茫然
 三山歸計分何在
 何處僊源別呂天

仙查先生惠石詩冊奉題三載句就

正

趙睿榮字景



送爾浮槎滄海東應真八百訪茅蓬半空泉響龍吟
 答絕頂雲封鳥道通仙侶房櫳花影外道場鐘磬水
 聲中謝公屐齒不能到獨讓高吟坐晚風耳畔如
 聽萬壑濤名山踏遍興偏豪雲開松頂騰鳥足拜經臺觀日出
 秋冷潭心落雁毛雁宕尋秋兩月籃輿扶白鶴一枝栗杖引
 青猿壯遊海上誇奇絕收拾烟霞付彩毫君擬作畝以補勝遊

奉題天台雁宕紀遊詩後錄請

仙槎先生政之

牧庵弟徐一麟拜稿



襟懷高曠薄雲天鴻爪前踪
 憶往年眼底新遊添畫本
 胸中舊稿足詩篇得來風
 月全無主尋向烟霞即是
 仙此後客程須記取好從海
 上覓張騫

仙槎先生屬題

松陵金蘭原蘭



世間乃有此時人游踪真若隘
以却我六羅浮未歸客可憐
及日為迷津 倦客情懷日
慙賢忠 匪古蹟憶尊莊可
能好手留生 末補宿慶州
以境圖

道先元年三月五日
蘇軾

仙槎先生泛槎圖印
江主澤抄字

到霞關山入畫圖一槎千里客星孤
只今欲向秦淮事燈火樓臺近有
無 河北江南快壯遊一身襟帶
五湖秋蒼茫無處追帆影冷落
詩人到白頭 題奉

仙槎先生屬 雷學海



放開眼界乾坤小萬里豪
遊自在身風月於今歸白
下江山從古助才人胸中
卯壑瀛為海腕底煙雲
筆有神我亦乘槎訪仙
玄同携五岳為圖春

壬午上巳後十日題

仙槎仁兄屬即正

次軒弟錢斌



碌、何為者先生定不伴煙雲常在
手名利早回頭瀚海忘空濶生涯足唱
酬前身疑博望汗漫快重遊 奉題

仙槎先生泛槎圖並正

荔盒錢慶辰



寧少將一卷卧遊圖畫
 急詩情信手摹紙到
 洛陽聲價貴槎來天
 上客星孤袖中東
 海留涓滴脚底青山
 踏多無鳳嶺韓江
 依舊好待吟杖色倩
 倪迂

道光丙戌夏五月上澣

仙槎先生以書來就次棹湖陽訪

舊先喙題續次樽圖時余于役

梅州且將有羊城之行約先生

以杖來故及之桂山楊振麟書於

梅江行館



廿載不相見君行徧九州
 既享方蠟屐王粲獨登樓
 山水筇枝在烟雲筆底收
 銀河真可到心惜此淹留

仙槎先生是正 澣翁鄧廷楨



先生詩筆大於椽麗句清辭擬謫
 仙佳水佳山供嘯詠靈槎到處景
 增妍 優遊杖履遍寰區清福
 如君世所無我笑冰山與雪海
 無緣不入泛槎圖
 仙槎先生以泛槎圖見示無索拙作
 病中不能成詩勉賦二截句應
 命勿笑也 仲方氏秀壑草稿



五嶽雲烟五尺笥風人情性散
 仙蹤江山雅稱詩才寫閱歷都
 為畫本供文士題襟爭說項名
 公倒屣盡同邕齊州九點披圖
 見願得將身跨鶴從 昔曾匹
 馬赴南滇早歲風塵託繡韉雙

管愧無摩詰好一鞭空在祖生
 先蓬山有路仙颺引天漢何時
 左界躔遊興如君知未已長安
 道上續前緣 辛巳冬日題奉

仙槎大兄大人汪槎園即希

鄂政

沂元弟曾



烟雲到夏不燥貪
 五嶽游歸勝更探
 奇險終以要平遠
 請去淡墨寫江南
 紫室浮玉迥為隣

釣艇何年存
 不用更誇禽
 向伴半床書
 畫一竿雲
 僊樵先生教正

蘭池弟郭

琦



舊雨重逢二十年揚州同
 話客中天唐陵渾去東坡
 老此湖山不值錢魚鹽生
 計太荒唐也為黃金自料
 量絕地通之者二季朱樓夾
 道撥灰土爭名到處長
 安好五穀燬雲筆墨甜同說
 初門傳畫本在番解價重江
 南弓刀為夢醒唱去老愁我亦曾
 經第里游那似君家棧利
 市肘懸金印爵通侯

截句題卷

仙槎先生泛槎圖畫述鄒
 懷并正情田第浦忠



芒屨踏破九州煙
 衣帶圖將五岳篇
 天下名山都眼底
 世間何處說神仙
 奇情真乞助
 文瀾似與烟雲相
 往還我向寒中成
 坐卧看詩看畫嘗
 看山自嘆頻年汗
 漫遊

渾忘大小九浮州
 扶搖枝上儼
 意儻為靈將
 一掉頭

道光壬午閏月遇

仙槎先生於邗上為題其泛槎

圖即請正

武進李兆洛



天地一畫師山川互添蠹小墨畫佳五嶽其大幅我
作畫中人足供造化形蠅屐與乘舟水涯及山巖
點綴必大佳清奇而幽獨善遊因善畫天地吾私
淑撥窮兩戒觀圖豈僅岳瀆奈有少文志而無向
平福句留西子湖放眼始天目 仙槎僊乎僊濟
勝具早蓄福地洞天中 蹠靈窓眺矚讓君著
鞭先吾將繼芳躅星犯斗牛 驪地作壺公縮筆
割華蓮青研軒湘波綠真宰作粉本一歸卷
軸善畫即善游事殊理可勗若不讓畫人俗
不可醫仍匡廬面目真神奇亦不覺莫示泛槎圖
珍重宜韞積待我續圖成共展雲烟簇人工與化
工灑氣彌簡牘問天天喜霽萬里放晴旭

余自若於即有蓬張之志嘉慶癸酉始遊天目禹穴
蘭亭諸勝寫成數冊迄今十餘年苦於塵鞿足跡
尚未出吳越江淮之外今冬表江返棹適金陵

仙槎先生自游五岳口往訪雁宕武夸假館避暑同寓于
武林南隱山房出示汎植圖天下名勝摹寫殆盡詩
畫之物遠軼右丞 先生真神仙中人也欣羨之

際勉題數言以記同志并祈 大教時道光癸未仲夏

麦凡拂檻梅雨初晴松陽孟居仁甫稿



一樣浩蕩泛遙天、夜、虹光貫月邊載
 得洞天三十六莫教錯認米家船 曾
 從抱朴覽遺文便是真靈治以分海
 內名山遊欲遍神仙幾个得如若
 周甲年華氣尚橫半生慣學打包行
 直須婚嫁畢方去齒冷高人向子平
 湘浦巴江記放艇名山幾許等閒差思
 量不及蒼藤杖拄遍千巖紫壑霞

仙槎先生命題

癸未仲冬霞樵董旂



芒屨踏遍萬峰顛一笑相逢訝是仙示我新
 詩清徹骨知君来自大羅天永嘉有大羅山故借用 五岳
 歸來更看山又從台蕩覓詩還清遊也用看
 書法一卷奇文不放閒 天下名山僧占多
 都憑佛力共消磨先生大有修來福到處峰
 頭許放歌 奉題天台雁宕紀遊詩後

仙槎先生繫心

霞樵董旂



眼空山海任車馬
身以黃金聚散
貧月亦在境
五言
夢心
以
孫
讀
身
有
到
交
如
仙
海
烟
雲
供
多
產
消
劫
劫
因
緣
筆
掃
然
如
淨
箇
中
世
限
執
三
生
瀟
灑
之
風
流

壬午仲冬題

仙槎六兄先生正

高壽華謹正



青天碧海浩無涯
正見仙人
貫月楂
博物張
騫非
好事
多情范
伯愷
浮家
九州
過眼
留唵稿
五嶽
羅骨
燥筆
花
自寫新
圖傳
汗漫
累人
辛苦
說煙霞

仙槎先生之屬即希

唵定

湘南雪晚劉蔚



嘉崇持望重 江東今古誰
 能判異同天不名山輝 指
 下先生善字中 高士列圖
作指 中 風柯月落詩 子若烟
 島屋 密若一鐘 明日乘槎
 河上青 少出 河安 河為蹤

仙槎先生屬

石為山詩題



焚香讀此後 禮園菊以烟波一聖
 轉畫程之 詩 程畫不志 批對
 筆 筆 筆 意 君 請 畫 後 題
 憐 結 得 下 誰 鞠 雲 孫 生 砥 清
 秩 涓 冰 畫 河 以 更 上 未 字 解
 乙丑年夏月 題為

仙槎先生屬印以

祝從史州詢



五嶽真形眼底收
 又携椽筆海東游
 靈槎解識先生意
 不必尋源到斗牛
 任從海闊與天空
 絕跡飛行萬頃中
 愧我無才學
 宗慤但從圖畫慕長風
 奉題

仙槎先生泛槎圖即請 鄂政

甲申冬日雲莊布陳耀庚書於津沽寓齋



不識先生面
 披圖興勃然
 好遊真壯士
 無事即神仙
 氣得江山助
 人從詩畫傳
 自慚眼界窄
 足跡滯南天

仙槎詞丈屬題
 肯衍光丙戌六月

十九日 山陰朱朝楨



當年園內識先生讀遍題詞繫我
 情今日相逢皆白髮如何又聽別
 離聲 千載何人續泛槎君猶乘
 此興偏奢要留宇內無邊景補出
 山涯與水涯 不誦黃庭不問禪
 不耽花酒不歸田只因生有超凡
 格萬里乘槎一散仙

曩得泛槎圖二冊如獲奇珍暇則卧遊悶則雜
 誦余與仙槎雖未覩面而神交亦已久矣丙
 戌夏萍遇於羊城見

先生飄飄不羣有天際真人之概旋出其續泛
 槎圖三集索題余俗人也素不善此而性好
 之况相逢未幾又唱驅歌不得已勉成三絕應
 命 先生笑我耶憐我耶

上谷子良氏楊驛拜稿



君家跨山我曠山兩人後而緣何怪
 白如蓬萊一股飛來不聽石相性還
 兼買才兼天地濶巧句揮毫使活
 泛樽踏雪里流月生珠江竟手撥
 江梅雁浮望海空雄奇形勢在石骨
 興車繪圖看緝系仙乎仙乎御長風
 吁嗟哉君之遊兮遊汗漫四方可塵

轡眼看訪古重登越王臺尋仙又到
 五仙觀指斗牛望瓊樓定有泛舟可
 浮閉門獨踏佳生態何如先生破后京
 風浪壯游窮搜險索老亦休拍肩招
 作浩气傳我二粵海系樵客同君吟傲
 凌滄洲

任向章題

仙槎先生泛樵園即市乞乞

愚弟龍璋稿



香海圓分五大洲雲帆真擬遍白

留而今却作東莞字煠兩堂切試

芥舟 山領表山川已再經可曾西上到

南寧梧州灘是天河路

粵西梧州有橫
灘浦當時有橫
子灘上云是
天河流下也

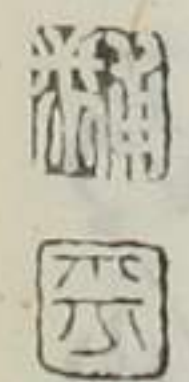
歲一瓠瓜待客星 公卿題

贈卷盈千壽里仍煩次第編他日女藝

林成寶笈及有人爭注漢官以扁

僊查先生屬題

嘉禾李補平



仙槎金陵來示我圖泛槎將圖供几席滿屋飛雲霞雲霞吐何

處五嶽槎曾度神仙欲挽留却向滄溟去滄溟去悠悠隨風訪

十洲日光下鰲背海色沉丹邱丹邱未易往洪波施鐵網七尺

赭珊瑚獲出驚天壤老龍獻其珠鮫綃織為襦 仙槎真天

人琛艷皆世無世間非碌碌奇珍肯湮沒一繪作圖牙籤裝玉

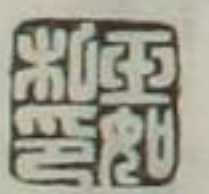
軸玉軸藏萬千華光貫星躔羅浮四百峯槎更遊其巔其

巔梅萬本花開冰雪冷飲香吸明月嗒然發深省深省越紅

塵是梅還是身拈花成一笑翰墨重緣因 奉題

仙槎老吟長先生泛槎圖並希 教削

姑孰玉如程璞拜稿



海上羣仙手共招
 天河有路許通潮
 要追博望傳千載
 肯賦閒居住六朝
 粉本待臨山色
 烟光儘歷水迢
 秦淮鐙影瓜洲月
 記別江鄉第一宵
 從此行踪次第經
 天南地北短長亭
 鴻儒座上聯卿月
 牛斗躔中紀客星
 十拾雲烟香潑墨
 一腔印瘳錦成屏
 只愁到處勾留甚
 不盡離情柳色青
 尊鱸風起石頭城
 鄉思催賅故國情
 白髮吟成詛律

細黃金散盡
 空囊輕天涯
 泥雪頻留跡
 夢裡波濤尚有聲
 指點畫圖三十六
 行程一、怯分明
 片帆又趁夕陽收
 舊刹來尋古渡頭
 萬里遠從前路返
 一江遲待晚年游
 硯室情重添新雨
 樓畔涼多得早秋
屬中樓最高
 先生每喜枯坐
 好屬泛槎圖
 再續清暉城郭補
 真州 壬午七夕題奉
 仙楂先生 文屬
 白沙衡仲詹鈞拜 薑示



讀之 差圖三集

六二

不願封侯取學仙
乘槎人笑黨張寬
才從素華峯頭起
又向扶胥海之旋
萬里風濤驅筆墨
一生花月結因緣
而今六十重新數
崔髮飄飄興更偏
幾生修得是閒方
鑿險繼出位向津
天地多情能與健
山川無憾遇斯人
洗却世界千鍾酒
洗盡江湖萬斛塵
回首白雲天際下
與酣霞草撫如神
少文圖畫久爭誇
白下相尋春到家

不是好風催桂權
那能良曉索梅花
鳴泥印處生青玉
衣袂歸來帶歲華
莫笑堂堂
尊龍為見少
暫時歡感又天涯
短篷斜渡大江頭
拄杖生州偶逗留
九月風聲迎過石
半空山色護孤樓
雲偏似客難言住
葉到如花又饒秋
遊踪經賞處
好將佳暇付詩郵
壬午秋杪題在
仙槎吟壇先生友正
松舟廖江採草



芒鞋踏遍九州煙慣向風波作散仙如出江
山如此畫封侯何必羨張騫 天涯鴻爪任

淹留身世真同不繫舟他日向平婚嫁了可
容五嶽作同游 山程水驛認模糊萬

疊烟雲一帟鋪七十二法風景好倩君
添寫第三圖 甲申冬日

僂槎先生客游津門以泛槎圖屬題勉成三
絕即請 正正 雲在弟楊紹文拜稿



海上天風吹不已驚濤怒捲蛟龍起星辰倒挂手可
捫扁舟棹入烟波裏圖中有客塵中仙米顛放筆何
其顛五嶽歸來五湖去游踪都借丹青傳豐城劍氣
冲霄漢平生閱歷風波慣雲山到處印鴻泥足跡已
看天下半一葉飄然泛九州更從析木跨鰲游銀河
訪得支機石繼美君家博望侯 外子傳述

僂槎先生以泛槎圖屬題昔年從宦舊游歷了在
目歎繪事之益工憶行蹤而增感成短古以乞
正裁昔乃甲申小春月二十又七日

歸宏農王韞徽初稿



遊葉草詩葉生納寫壯
 遊神來垂老日閒芳石
 城秋鑿出追前緒懷人
 起舊愁似閨蠅菱屐重
 欲白羅浮 万桮梅葉下

吾家舊學事別來三十
 歲人事幾滄桑霜月江
 關迥春風驛路長安能隨
 柁尾早晚道衡陽

仙槎先生收為粵行出泛槎首願題印呈

鄂荆

翰初温翠江抄稿



節履翻，放浪豪囊
 箋載華遍江皋鮫綃墨
 灑三湘竭雲錦詩爭五
 嶽高看宇晴濃看突
 氣衣裾寒濕聽北濤堪

憐八月乘槎客局眼位
 迴薩湏舫

歲乙酉孟春朝鮮
 貢使李鎮華書

仙槎大兄先生雅屬



天涯何處不奇緣回首雲山已十年

先生前至粵時迄今十年不期再遇向是奇緣

風景別來添畫本珠

江重泛米顛船

此圖所載皆別後所歷地名勝披覽之下令人目賞神遊

曾經千里渡黃河又送春聲入棹歌剩水閒山都領男詩情畫意老鐘摩過眼烟雲獨在春片帆遙通往來頻等閒風月江山主勝到河海生問津黃姓渡日月微明認得雲槎往後程我也乘風思破浪幾番翹足到蓬瀛幸甚讀後槎圖為

仙槎先生屬印請為改

東官表壁持藁



閉戶息塵勞有客忽見訪派衍博望侯家傳書畫舫知交徧公卿骨懷殊高曠足踏萬重山曾破夢里浪繪事妙入神游蹤老益壯渲染鬱雲煙丹青列屏幃支機石浮採斗牛宮可倚命名溯水原留款定珍既慙余守墟拘未足賡雅唱廿載別鄉園壯年栖壑瘴三為端江遊茲以興殊旺相逢豈偶然希古心同抗翰墨證因緣神仙非虛妄璇璣寶月問星榆宛在望

璇璣寶月俱虛名在肇慶北門外

顯奉

仙槎先生大教

蘇庵任昌詩初藁



尻輪意馬任所之寓言胸次何
 瑰奇讀書萬卷志不售翩然遂
 欲觀天池自是君身有僂骨少
 陵此語非余欺遠登恆華近嵩
 秦夏復南探岫嶠碑晴牕滌染
 記游跡毫端元氣揮淋漓我耳
 汎槎名十載端州何幸瞻須眉
 平生工畫兼工詩嘯傲能令雲
 濤馳應許着我坐槎尾深覽八
 極日日相追隨

丙戌冬月

仙槎先生來遊端江出泛槎圖屬題語

多未工即請

教正 南海羅三俊未定草



壯游蹤跡滿江湖
骨月流虹又作
園已把名山歸
畫本重來珠海
探驪珠 萍蓬飄
泊感前遊我亦
身步不繫舟剩
有石槎吟屋在
余家有石槎因以借

帆歸去夢滄洲
仙槎先生囑題即請

大教

閑泉朱人鳳



丰骨神仙似飄然
何家江
湖雙槳雪天地
一星槎秋水
滌心跡霜毫捲
浪花筆生
備以到珠重磨
煙霞

丁亥花朝前四日奉題

仙槎先生玉照印正

星槎羅辰



曾憶西川博宦遊
替蠲書曆盡幾
經秋淡君飄渺
乘棹到直問支
椽犯斗牛
相隨畫卷與詩筒
到委天涯有此翁
五嶽煙雲歸
眼底祇留痕
尔認西東

仙槎先生原題印語

教正

樵西及鋒黃兆元拜



在晉博望游乘槎傳溘使客星犯斗牛
問道胡來此天上會奇逢人間
詫勝事何意到今時復見泛植子家業紹清河
白門稱散吏浪跡寄浮
桴志在窮山水海濶極天空波濤
千万里挂席向東溟乘風飄忽至筆
下潑烟雲致身叩壑裏妙手擅丹青
圖續具幽致肇始託秦淮 帝城
春色美續將五岳摹暨諸名勝紀種種
肖情形一一工布置蘊際想真
人添助江山氣宇內名公卿
踴跋幾滿紙萍遇慰神交縹帙欣蒙賜展幅
墨淋漓撫手摩挲識畫中別有詩
詛中緣畫指嘆為希世珍價重連城
器髣髴顧席頭三絕誇奇異
輞川景迷離米家船遞迤近推董香光
書畫真無比維公迺後身居然屬繼起
使我作臥遊低徊思仰止 奉題
仙槎詞宗先生泛查圖即正
鄴下陳思拜橐



杖策歸來又一年此心清似在山泉携將天上支
 機石載向米家書畫船君太歲自粵東歸所得端
 硯甚多曾以一方見贈閱盡
 世情雲影澹圖成佳句墨痕鮮鳴琴會得昭
 文意卻是無絃勝有絃放浪山巔與水涯秦淮
 風月足年華南船北馬身無主鶴子梅妻客有
 家桑落釀成時縱酒中冷泉汲試烹茶夜來
 忽訝虹光起知是仙人貫月槎聲名眾口已
 交推龐統原非百里才六代雲山供吐納一春花

柳費心裁何時再醉西江月乘興還探庾嶺

梅君去歲客
 豫章數月到庾君身有仙骨三山深處是蓬

萊君家居金
 陵三山街烟花同日客揚州唱到詩成快寘

郵大地由来如傳舍靈椿何事紀春秋傳家

剩有千金帚掉臂原輕萬戶侯此日金陵增

海屋願隨仙侶為添籌

壬午清和月奉步

仙槎六兄先生六十自壽原韻即希

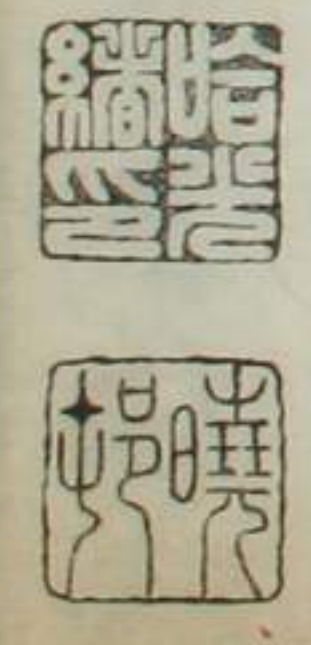
斧政

簞山弟王賡言拜藁



鑿險追幽六十年，獲清心跡在山泉。
 左思懷抱岡千仞，米芾生涯月一船。
 呼吸近天詩思健，淋漓撮地墨華鮮。
 披吟真作游仙想，洗淨箏琴對雅絃。
 小憩秦淮與鹿涯，釣游從此惜年華。
 九州靈秀才人筆，六代雲山處士家。
 孰水漲時新試槩，竹煙濃處獨烹茶。
 鬚眉莫訝神仙侶，昨日初迴犯斗槎。
 歷落嶽奇世所推，摩空手筆勅銘才。
 遨遊卿相忘人勢，世養烟雲得主裁。

瀛島歸來清似鶴，羅浮夢醒瘦於梅。
 是翁矍鑠餘家慶，鴻案齊名越採萊。
 詩成自壽噪南州，脫稿爭傳速置郵。
 甲子老人編歲月，庚寅真草閱春秋。
 當筵曲調霓裳序，曠代勛名博望侯。
 清福由來儘消受，已詞聊祝海添籌。
 奉題仙槎大兄先生泛槎園印依六十自壽四首
 元韻因以為嘉并祈
 正之
 愚弟哈克緝抄草



神仙老去不知年日飲陵陽太極泉
 編雲烟靈運屐載歸書畫米家船
 仰頭見月圓先滿著手成喜妙墨鮮
 我讀新詩必聽樂一聲疏越奏朱絃
 記得相逢冶水涯必君真不負年華
 潦草文章愧一條襟被空千里
 家作客誰供仁祖米談禪惟吃趙州茶
 何時却掃塵氛去同上秋風八月槎
 當今此事定袁推誰信人間未易才
 繡出鴛鴦

記得相逢冶水涯

敝居在治水之上與仙槎別來二十年

與仙槎別後轉徙湖海間至今

非舊譜畫成弓藥總新裁壓裝古硯珍

於玉仙槎得種硯二方可稱寶物

過嶺奇詩瘦稱梅不學

舊時貧仲蔚謾將老屋掩蒿萊烟

花三月住揚州却喜重逢在水郵第六計

年棲最老十千沽酒麥初秋龍頭久已推為

長猿臂何妨竟不候一曲壽人五贈別伴他海

鶴作添壽壬午初夏邗上喜晤

仙槎大兄大人以六十自壽詩見示敬次原韻奉

祝并正

飯石愚弟朱實發拜稿



詩名久已著英季下筆清思苟湧泉半
 隱喜裁陶令菊壯遊曾載米家船身輕
 但覺登臨慣福備休誇歸萊鮮此日市
 公周甲子陽苟一曲譜薰結 戀離子
 塵此一涯鷗時流覽富才華惟真名亦
 飛燕客司好湖山俊是家到扣嗟懷
 毛酒報來圖缺啖歐茶三湘五嶽遊
 編不數猶驚八月權 自咎家聲庶所
 推索惟獲良蘇奇才陷筋玉笋苟
 膝下班衣蜀錦裁華嚴令毒情似鶴貞
 心湖也滌於梅故園苾茁團樂樂特購
 新亭闢草芥 誰及不願識荊州遠播
 賢聲鍊置鵝苾羨此翁真矍鑠爭看上
 壽富苟柿綽綽不讓方壺客肉樂何須
 累戶侯純敬綿侯同效祝季季蓬島樂
 憐簪 敬步原韻奉祝

仙槎大兄先生六十大慶並清 郢削

姻愚弟胡澄未定稿



藤杖逍遙享大年
 羨君訪思瀉以泉
 信羅鴻望雲殿
 又泛秦淮我月船
 統練竹看蘭桂茂
 堆盤恰值笋櫻鮮
 菜重一也仙嫩
 燕止把陽春调入絃
 三湘五嶽寄生涯
 滿筵擗歸樂
 采華供以詞章
 撰登境不飛名
 和學儒家採囊
 在蓄支機石
 子家新燕陸羽茶
 試看珠江圖一幅
 令人對景憶柔樞
 海內同名竟首推
 君才應是謫仙才
 滿憶風月間吟樂

染幅丹青妙手裁
 白下歸來醉晚菊
 江筆以交憶春梅
 童初鶴髮從如
 取顧表天真
 效老萊文通簪
 纓歷九州錦章
 處以寄良郵身
 錦嬰疎季周甲
 時屆清和歲
 有秋節媿陶潛
 甘不仕家傳博望
 空封侯知君滿
 洒膺多福海屋
 壯添第幾籌
 俚言敬步
 仙槎姻長兄
 大人自壽原韻
 即請

斧正

景山愚弟黃念堂頓首



奔走風塵不記年
才思奇壯酒如泉
五穀披名蹟
遍歷三湘
江盡
船虹月海天
詩真之逸
若床
之
色
夢驚
鮮刻
悔
某
府
該
名
作
不
向
虞
途
被
管
絃

先生自題

桂園與白遠

是技骨生海岱峰
現日此作皆絕佳

半生游跡遍天涯
興趣

飛騰豈少未華
過眼雲煙都入盡
稱
一山水印
為家
日
踪
幻
似
風
中
桑
詩
味
佳
於
雪
裏
茶
自
愧
羈
柵
籬
下
久
日
時
銀
漢
共
乘
槎
風
雅
彰
名
日
下
推

偶世微言見佳才
胸中印望長撐拄
海內
山川竹
筍
裁
日
以
忘
心
盟
疾
竹
人
水
高
若
擬
真
林
繁
華
看
過
耽
真
樂
向
江
鄉
卧
林
萊
產
寰
烟
點
數
高
州
水
宿
山
川
不
記
郵
已
呈
時
根
過
萬
里
沈
香
文
字
是
多
秋
剛
明
此
日
樞
三
徑
太
白
淫
為
傲
五
侯
自
古
詩
人
多
壽
考
後
山
屋
裏
更
添
壽
儂
樵
一
字
文
見
不
十
自
壽
好
四
律
依
款
奉

和昌中 敬心 石樵弟 亥年 呈 稿



馬齒徒加尹九年，羞慙溝澮答源泉。鄭虔絕
 技為歸筆，陶峴多情欲立船。詞賦不隨萍水
 價，畫圖新染墨雲鮮。稱觴曲奏南冠客，空訝
 琵琶江上弦。年、詩畫心生涯，管向天涯
 玩物華。餐老烟霞成果，冬搜窮山水。傲仙
 家子，雲門擁漆，壽酒甘谷泉。真益壽，茶邊
 相誕，親友喜壽星。今返家，星槎不
 驚人事，不輕推誰似。先生拔萃才，鬼谷
 神工一指，出雕龍緯席寸心裁。懶貪天翅

穿雲鶴獨占春先，傲雪梅芽塞於園。因
 乍展，此才只覺入蓬萊。踏跡五嶽過

共州一掌江村作寓郵，見面秋田消九夏。及
 才君已定千秋，乃驢壇上共盟主。遊醉鄉
 中，曠列侯風雅如公爭補祝，碧筒真飲嘗
 能壽。道光壬午初夏，於江上亭亭日曉
 仙槎先生承以泛槎圖及壽章，并賜勉

和原韵四首，即以介壽題圖錄呈

存正 編墊汪洋好善字



君從五嶽得，匪年餐過烟霞館。泉泰
 岱如河，松作障華峯。不若藕為船，襟披
 嵩翠雲。玄靜履印恒，盤雪色鮮。响嗚研
 石，讀孤室看回。鴈手揮絃，一權古風。潮水涯
 壘烟香，雨自清。華素齋，採日幽人宅。巨燦飛
 來，仙子家。景到生時，詩即畫。味從回，至翠為茶
 扶青極目觀，舒旭不愧當年博望槎。百花酒
 上韻，交推盡棟珠。盤曠代，浮天際。五峯泰

骨相江間一柱卓，手栽涼生席阜高。位石
 放孤心，愛士梅。如此清懷，誰似三山二水。六蓬
 萊。蒲帆近說，六揚州。高和連篇，速真郵。遊
且道拉象口玉簪
山觀察和章立就
 松鶴行蹤，編入世尊鱸。為思不
 因秋畫圖，以密室。清隱書苑，寬敵小。疾便
 藉君詩祝，君壽。庶須危語，效添筆。存和
 儒槎大兄先生自壽原韻四首，敬祝並啟

松軒愚弟陳栻拜呈



天與高人享大年者英宿望重林泉有誰

堪結同庚社

文潞公常結同庚社

此老曾乘太乙船雲水回

頭萍跡在江山入手墨痕鮮居然流水高山

調彈徧新聲綠綺絃鴻爪東西遍海涯

直教名姓重京華乘風欲泛元真宅犯斗

能承博望家古木猶龍還破浪樵青罷釣更

烹茶歸來悟徹安危理合構園亭署樣樣

仁和王文浩題續泛槎園引張石公詩古槎改字本猶龍謂君家事當用此而詩無及者增按元人張君錫放游江海晚年作樣樣亭明善為記見元文類中竊謂此亦君家故事而詩中亦無及者

詩情畫意久交推

愧盡人間被線才八座公卿尊上客一編珠玉富

鴻裁掉頭宦海辭金印

尊作云上客常邀卿相推勸余從改愧無才其不貪榮祿

之心策屐空山訪玉梅更愛南朝佳麗地道

見矣迳何處不蓬萊放眼何須更九州行窩投老謝

星郵少欠榻在清蕉夢大老筵開正麥秋介

壽自慚難逐隊

增耳先生名甚熟尚未謀面

壯游畢竟勝封侯

向平婚嫁誰能待欲倩先生借箸籌敬步

仙槎先生六秩大慶原韻四首奉祝即祈

郢政

雅輪揚大壻呈稿



名噪公卿不同年會中別自有林泉山容吐納雲生
 岫水色空明月在船六袞犀相推老宿四詩偏
 只見新鮮徵來屬和陽春曲此日都教被管
 絃 千頃汪之未有涯詎將清雅較豪華自
 愁蒲柳成衰老恰忝葭莩作親家并夜撲儂
 三斗俗玉川飲我一甌茶詩人果是神仙子漢代曾
 傳博望槎 領袖詞壇久共推更饒畫筆是僊
 才怡情花鳥供揮灑入眼雲山任剪裁舊野

依前歸 謝傅新尊就此煮青霖試將六十年
 來樂肯許軒車換草萊 淵明眼界藐
 齊州故 歸來傲睨郵 旆乍熟時花紀甲秋
 初齊霞麥成秋階生蘭玉傳佳話架擁琳瑯
 拜小侯我祝詩人多晚福年、從此鐸 觥籌
 壬午首夏恭步原韻 奉祝
 仙槎姆臺大人花甲之度即祈 教劑

秋潭愚弟王澄頓首



不效蒙莊祝大年不須甘菊種鄜泉詩
人自握長庚筆滄海曾遊太乙船仙蠹
食殘金簡字候鯖嘗徧玉盤鮮歸來錦
里開耆社細譜生平入管絃居傍青
溪水一涯縱鄰闔亦清華翼前一座
開瑤胄柱下千秋仰世家花徑風薰春
貫酒書樓月淡夜分茶到門多少螺舟
客望見鍾峯便樣槎荆關老筆世交
推秘阮清吟別有才萬里山川隨指化

一編冰雪費心裁湘江歷遍憑題竹庾
嶺游歸任寫梅示我泛槎圖百幅烟霞
深處即蓬萊高凌泰岱俯齊州我亦
征車問置郵壯氣以醒塵海夢倦飛同
戀故園秋雲煙往事歸詩史花月濃春
拜酒候此日稱觴宜卜夜華堂不用數
更籌 俚言敬步

仙槎表姊丈大兄六十自壽原韻

並請 教正

愚弟李光昱拜



小隱西城記往年年，拋却舊林泉。
 忽因張翰尊經興，更賸米家書畫船。
 昨歲返棹續回祖居舊宅，鄰里依然青白好，門庭不改。
 昔的鮮卑，今花甲筵開處，多少新詩入。
 管他誰祝吾生，信有涯，逍遙真不讓。
 南華心航，邱壑都成稿，寓有盤桓便。
 是家蘭芷，曾披冰岸，苦葵應憶嶺。
 南茶含皓，正有園圍樂，何用年，更
 泛槎。逢迎到處，相推道是江南未。

易才海角一帆勞，夢却送中，幾管費心。
 裁游徑，吳楚千山月，賞編羅浮，寄桮梅。
 我初從君，乘畫舸，屋門高，雲望蓬萊。
 幾年蹤跡，遍方外，快馬揮舟，肯傳郵海佳。
 未忘芳子，夢歸來，程及白門秋，年枯後是。
 子年葉，有徑何須，系戶侯，從此杖鄉還。
 杜國好，憑東海，為添壽，拙句教步。
 仙槎表姊丈大人，六十自壽原韻錄清。

教正

愚弟李光崇 拙稟



移慶欣逢在甲年，僕遊歸隱樂林泉。
 堂登朱履款招客，門傍青溪好泛船。
 玉樹瓊枝光燦爛，水盤雪藕色新鮮。
 和章爭聽宮商起，却用當筵奏管絃。
 半生蹤跡走天涯，五嶽游來鬢未華。
 書畫載歸新米舫，田園不改舊陶家。
 喜偕野老行看水，閒傍僧窓坐品茶。
 因畫詩編家膝蹟，千秋佳話羨乘槎。
 文章學口世交推，况有王侯仰大才。
 禮郎傳語名久著，騷壇刻燭句多裁。

眼觀滄海千峰月，足探名山萬樹梅。
 漫擬浪游同傳理，此身隨處是蓬萊。
 鴻爪留痕遍九州，水邨山郭幾亭樓。
 學懷北闕三千里，話別西樓十七秋。
丙寅初春先生將北上許余歲末史錢別於西橋余亦在座至冬始已隔十有七年矣 身健人稱未似子墨兒，指代管城舊先生喜甚指以示活 愧余亦喜無他贈，勉和瑤章當酒筵。
 車和 仙槎大克大人六秩大慶原韻錄呈 鄂政

月河愚弟周寶僕拜草



詩伯從來享大年香山樓閣惠山泉千
 秋事業雙枝筆萬里雲煙一葉船書畫
 行囊登岱嶽金銀臺閣望朝鮮而今豪
 氣都收拾歸聽秦淮善四絃 生同佛
 月壽無涯獻壽人持長樂花眉宇曾傾
 天下士鄉閭重識大方家濃斟坡老黃
 柑酒香話常州紫笋茶四座瞻韓欽著
 作都将山斗擬仙槎 生平五福衆交
 推眉案鴻光德備才便腹硯田多子種

齊肩詩稿為孫裁歡娛庭內能吟絮志
 潔周南不詠梅樂事晨昏真獨擅翩
 彩悅襟衣菜 不圖薄宦惱監州頗似
 陶君恥督郵詩有同教憐小阮祝無多
 語願千秋相親泉石徵耆舊不朽文章
 比素侯他日蓬萊風引到為公海屋再
 添籌 俚句敬步

仙槎大村大人六十自壽原韻恭祝即請

誨正

愚姪介福頓首



壬午清和下游

仙槎老吟長先生以自壽四律屬和愚兄弟
勉步原韵各成一律奉祝立希

谷曰

放眼紅塵四十年
簪纓不肯易林泉
還家屢錄
須間杖祝壽筵
歌檻外船一
代風流弔相
生半
遊覽畫圖解
於今夜甲從
頭數酌酒吟
並
弄信曹蘇
滿船書畫寄
生涯得助江
山氣自華
海外奇觀
什畫本人間
清福屬詩家
還開夜甲

頻醺酒饌後林壬更開茶珍果從未遺博望蟠

桃應許載浮槎曹森長安居易眾交推何地堪

宮曠世才湘水九迴連墨瀛岳雲五色當箋裁歸

吟且種先生柳行跡曾探驛史梅都下名如

應惜別華筵競賦吐山菜曹士蛟昔年鞍

馬策皇州星火傳呼下督郵詩酒大名

空四海畫圖芳跡裡千秋家移遠羨通明

子槎泛雅誇博望侯山水得情若獨壽蓬萊

仙屋幾添籌曹士鶴



神馬尻輪隘九州卅年蹤蹟寄星郵曾經滄
 海觀紅日直上終南探素秋彈鋏有魚羞上
 舍種瓜無地落通侯祇今歸卧業桑日蓬島
 初添第一籌 聖時卿相轂交推守默誰甘
 漱不寸蒲壽每從孫子勸綵衣偏愛女兒裁
 先生次女月姑守貞不字性至孝花風值潤遲
 登麥穀兩蒸晴早
 熟梅正是清和好時節三山雀氣接蓬萊
 莊榭春秋詎有涯偶因週甲憶年華胸中印
 壑無凡境筆底烟雲是大家到處交情濃似

酒畢生風味淡於茶壯遊銷盡輪蹄鐵却掃
 柴門繫短檣 絳老相逢莫問年碧桃花下
 酒如泉幽人舊有栖衡宅仙客初停泛斗船
 芍藥翻堦晨氣潤琅玕照壁墨痕鮮羨君自
 製娛賓曲白雪紛々被管絃
 仙槎大兄六十大慶自製壽言屬和即步
 原韻以末章為首取金丹還轉之意奉
 祝並希

郢正

愚弟邢崑拜稿



萬里遊踪一劍橫家山六代晚歸耕交傾尚壯
推風雅詩絕陶韋字性情邱壑嶽寄胸自蘊
雲烟變化腕憑生遙開初度日稱慶危下芝蘭
繞膝榮 園守齊州九點烟壯遊歷一等遊仙
京華交滿情懷洽酒國詩傳唱和聯一任鳧
飛起宦轍儘為鳴爪多林泉觴稱周甲娛狂
彩佇見 恩綸錫大年 壬午孟夏賦祝

仙槎去先夫人六十華誕並祈

谷正

愚弟陳克廣同拜稿



錦囊貯得九疑編藜杖挑歸五嶽烟旋里
怡逢花甲子似天真是地行仙醉研紅藥句
新畫閒煮清泉話舊緣酒譜詩箋三十帙
披素如在萬峰巔 厓門山接舉門斜萬丈
鯨波捲白沙此地舊通西海市羨買親泛
北洋槎香赫翡翠林中雪豔折珊瑚石上
花旨遠家開壽謚可曾帶有棗如瓜

壬午初夏俚句奉祝

仙槎年先生六旬大慶

毅齋弟克廣拜稿



五嶽全登四海周好詩名畫動公侯客
星莫便誇天上不敵人間汗漫游 浴
佛剛逢壽誕前三山門裡任神仙如君
合擅才人福再泛靈槎六十年

小詩奉題

仙槎先生泛槎圖即祝六秩華誕並希

榮正

同里弟琴抄稿



休因西鬢負感家華矍鑠如君洵足誇
四海交游珍翰墨一生供奉有烟霞遍尋

方鎮雲生殿取潮河源名位擅長我十
年應兄事清和同醉殿裏花

仙槎先生屬頌以介壽

道光壬午冒生日雨林戴作宋抄頌



雅義襟懷不可量精神矍鑠喜康強腹中筍富
期傳世腕底春生獨擅場愧我文章徒落拓輸君
山水蹤跡拄杖鄉此日開華宴為祝東瀛算正長

壬午孟夏俚白奉介

仙槎先生六十大壽

雲川弟吳桐抄稿



一笑相逢又隔秋，舊園補讀快重游。
 筆搖五嶽開生面，地拓三山起畫樓。
 窮不拋書真曠士，老猶傳食遍諸侯。
 蓬萊只尺歸帆穩，料理仙槎載鶴籌。
 鐵甕金陵一水盈，大江遙瀉酒波清。
 棟花風起客初到，梅子雨停天正晴。
 君有方瞳誇矍鑠，我無瓦甌寫

集蓬瀛懸知玉砌蘭階下，瑶草琪花歲日生。
 道光二年四月重晤

仙槎先生于潤州道署再讀泛槎圖，而圖中之琳琅益富矣。因復題二律以誌快時。仙槎將歸，白門開花甲，燕并微和章。漸遂持此為

仙翁介一觴 雪晚劉瀚初稿



節屆清和瑞集華堂立會羣賢款天涯遊遍世情
 閱盡畝書滿架小憩林泉十里新溪三山舊宅歸來松
 菊喜依然洞房繼時焚香煮茗靜對無絃看他駟
 結騎連怎比得逍遙自在仙又齊省令妻持家孝女承
 歡蘭桂足以娛年花甲初周林至有慶人間清福十分全
 開筵日知蟠桃會上共獻新篇 調寄沁園春

道光壬午清和月於桐鶴軒倚聲書介

仙槎吟長大人六十大壽即請

正拍

竹香齋竹軒稿



