

續泛查圖

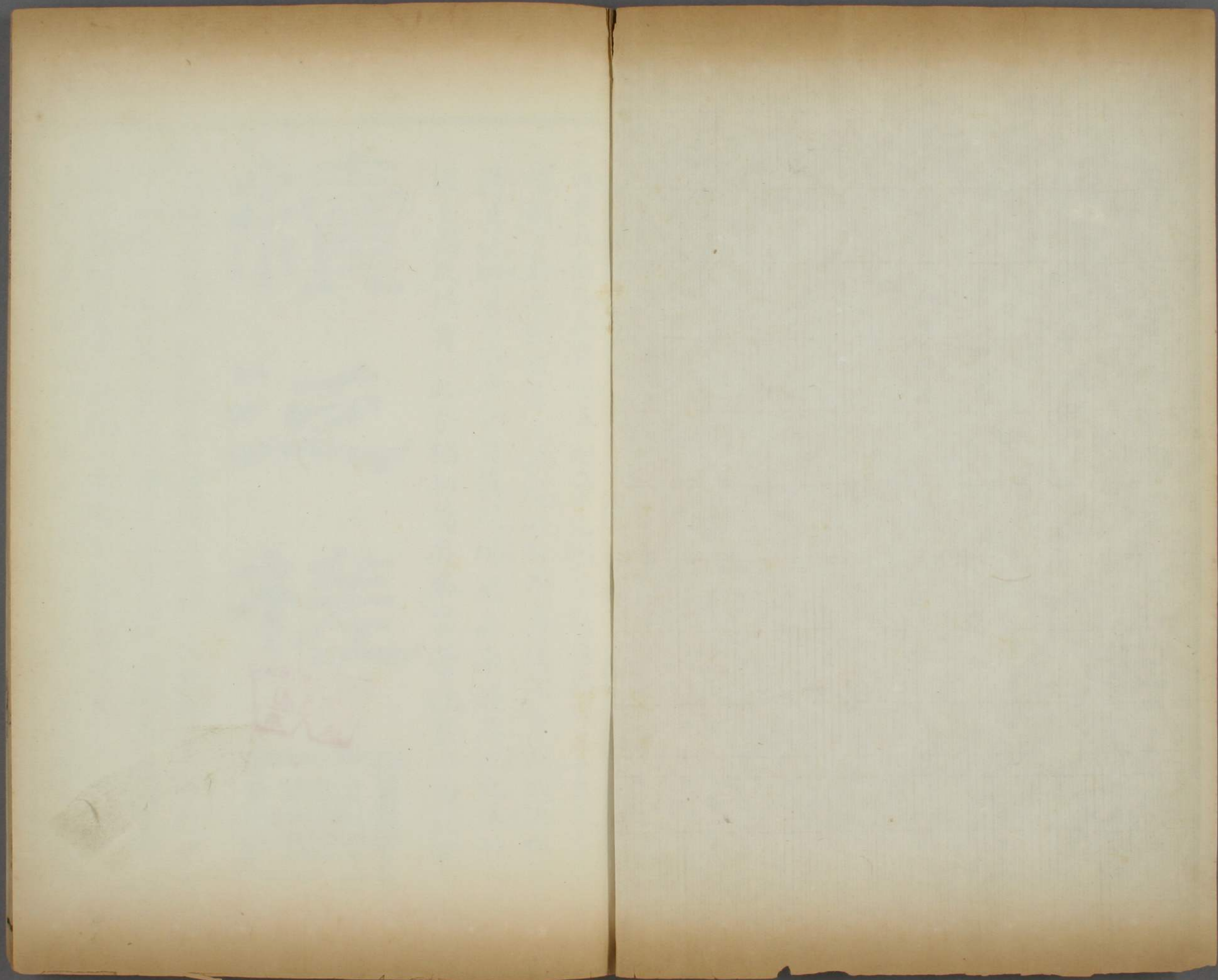
仙槎先生屬

劉焜書藏



ル 5  
3355  
2





門 九  
號 335  
卷 2

早稻田大學  
昭和 25. 8. 20  
購 入 券

此冊五嶽及各省名勝圖二十三幅合前冊共成三十六圖余落筆時閉目靜思宛然身至其境所有亭臺樓閣寺觀城池位置各得其地峰巒水石各省其形榜梁舟車隨其地之情形以點綴之圖成俱有八九分相似仿各名家筆法系以詩詞雖屬俚

# 續泛槎圖

言情真景實殆天助余成此圖以供靜養藏修未遠行諸君子之卧遊也至於各名人題詠書法皆出親手鈎摹付梓亦足以為後世楷模幾費心思願同志者勿妄褒貶是幸

嘉慶庚辰清和上泚白六張仙樵自誌於仙城客館



叙

州有九遊其八此嚴夫子語也然未  
聞其摘華採藻繪五嶽真形於  
圖中以鑄偉辭論者不能無缺憾  
焉夫名山之著者八落靈荒之隸中  
國五而遊之遍其恒不數觀巡狩

之典聲自負震聲收頌瑞不及  
中嶽著封禪其七千二其泰山以外無  
洞濠以隔者南嶽而衡山未至以天子  
六飛之疾即五嶽有至有不至况周  
行天下名山大川歛二譜之於圖觀險  
繼幽離章琢句以快夫登臨縱古之

圖靈光銘劍閣六不過焉不其難乎  
 蓋遊之為道有勝情尤須有濟勝之  
 具古椽好遊山水而體便登陟時人  
 稱之張仙槎先生其情與其俱勝  
 維摩近杖鄉而與鼓勃然躋巉巖  
 峭壁而不驚涉駭浪怒濤而不以獨

來獨往濡之寧裳日所弗恆而所  
 遊之壯也即所遊歷者繪為三十六  
 圖已鑲十三圖於泛槎圖中至公巨卿  
 題詠幾遍又復播為詩歌泐諸仙槎  
 遊中余嘉而序之茲復續刻五嶽  
 名勝二十三圖屬余弁言簡端余維仙

槎之遊而凡為遊者有間於華嶽之  
 顛而後狂慟哭昌黎猶且不免是謂  
 悸於遊也歎之旌將至宏農具舟  
 船于河鍾砥柱之險人誇其勇決是謂  
 震于想也上岳所悸亦其所謂震为天  
 地發光華為山川宣靈秘世有繼  
 仙槎而遊者吾將以仙槎之想語之  
 斯可以言想矣

嘉慶二十四年歲次己卯嘉平月

湘南王泉之頓首拜撰



羊城尚古齋張太占刻

鴻

Faint vertical text in the background of the right page, likely bleed-through from the reverse side.

雪

留田

痕

許乃濟題





# 昆明秀

曾向御園  
 堦上望亭  
 臺殿閣從橫  
 最高頂上露花  
 麓山青名第壽  
 湖碧錦昆心  
 曲折玉桐末  
 檻外西山翠黛  
 相迎饒他仙華  
 画難成 皇圖真  
 壯麗率土樂昇平  
 仿大李將  
 軍仙程





盤山疊嶂

馬頭看  
 疊嶂  
 島通  
 鏡三盤  
 峯千  
 嶂紫松風  
 六月空花  
 泉鳴石隙  
 峻塔涌雲端  
 御輦經  
 巡處橋  
 臺  
 壯大  
 觀法李營  
 邱仙棹

恒巒積雪

北嶽峰高朔

風烈峻巖

路冷行人絕

塔頭指點話

銀山小道銀

山都是雪

撥玉右

巫雪景

仙棧





# 韓嶺悲風

戰蹟々々  
 安在空  
 餘花上秋  
 車輪紅  
 系於馬首  
 白雲綢墓  
 古千峰  
 冷功高一劍  
 愁早知未  
 央事何必覓  
 封侯擢郭河陽  
 秋山行旅圖袁  
 仙授書使



# 大華晴嵐

征車曉過  
首陽山四  
眼黃流浩  
渺間撼地雄濤  
寂大華撐天  
翠岫擁潼關  
疆分秦晉復崕  
合脈界東西一  
水環歷遍風塵  
人漸老魚囊  
雖飽髭毛斑  
用李公麟  
筆法寫  
此仙槎  
張圓



龍門激浪

禹門渡

峙挾黃河

萬里洪

濤如

跌過泥

古魚師難

到此我未奇

跡一收羅

用箇全

筆法

宮此

張仙樞



嵩屏曉翠

河陽道  
上行翹首  
望嵩嶽  
亭之象屏  
障綿亘橫碧  
落澤江襟  
在甫夷河  
紫北脚頂方  
居中央四  
圍躬第壑  
雄峙土星



嵩終古鎮  
伊洛  
撫夷鶴山  
燕仙棹  
圖



岱峰觀日

遊遍名山不望岱向禽  
 有約心未快壽仙貽  
 我以尺壺如傳麻  
 拈搔痒背迨々  
 齊魯青樓天宮  
 目已形所其顛  
 三千餘級盤  
 石磴我與節  
 杖相周旋古松  
 掬路勢如  
 攬步疊  
 飛泉齊  
 赴壑一  
 聲長

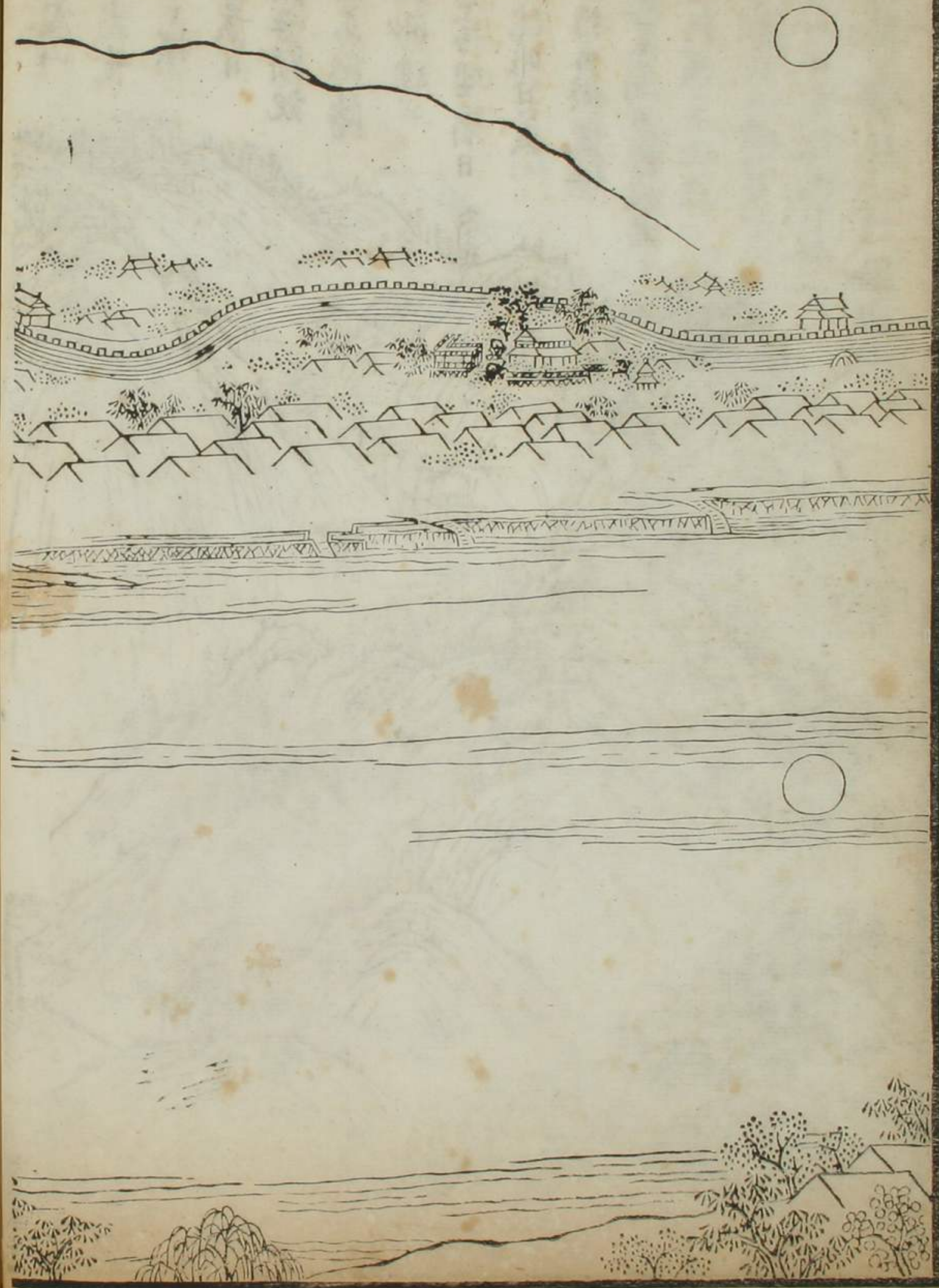


嶺震山  
 林霜葉  
 紛々撲  
 衣落日  
 親呼頭觀  
 海東烟濤  
 浩渺連  
 蒼穹坐看日  
 出浣昨日羲  
 取持出瑛盤紅  
 蓬萊閣近浮蟠島  
 我欲將身託蕊  
 母拳頭四顧心茫  
 然今日方知天下小  
 仿范寬無法仙樵圖





# 大觀



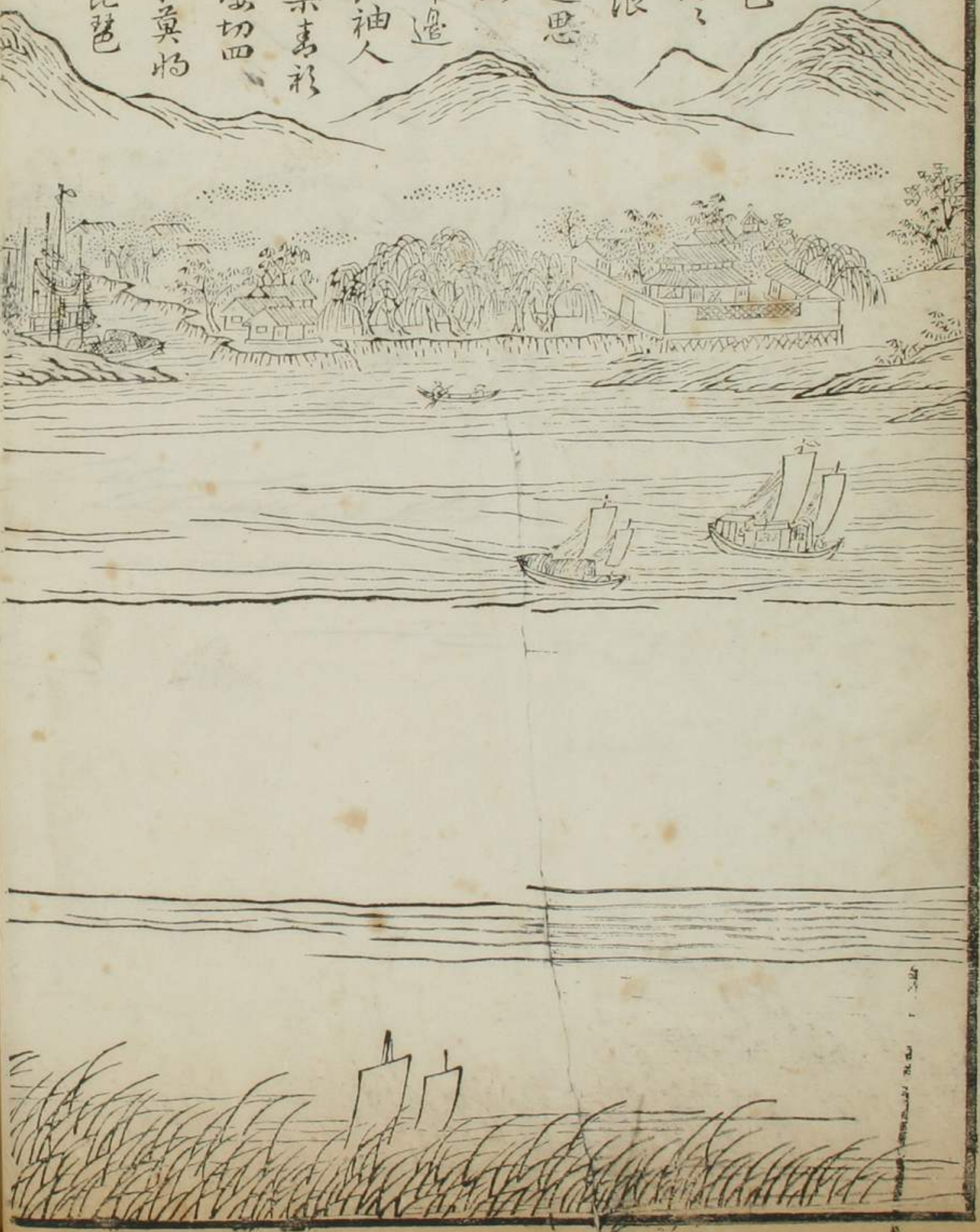
# 賞月

披襟對  
月倚危欄  
銀界居然得  
大觀烟火第家  
山下見樓臺一  
抹畫中看風敲竹  
竹空亭冷露漑  
修梧古墓寒夜半  
湖平波乍定滿天星  
斗浸江干撥高房山  
夜山圖 仙槎圖

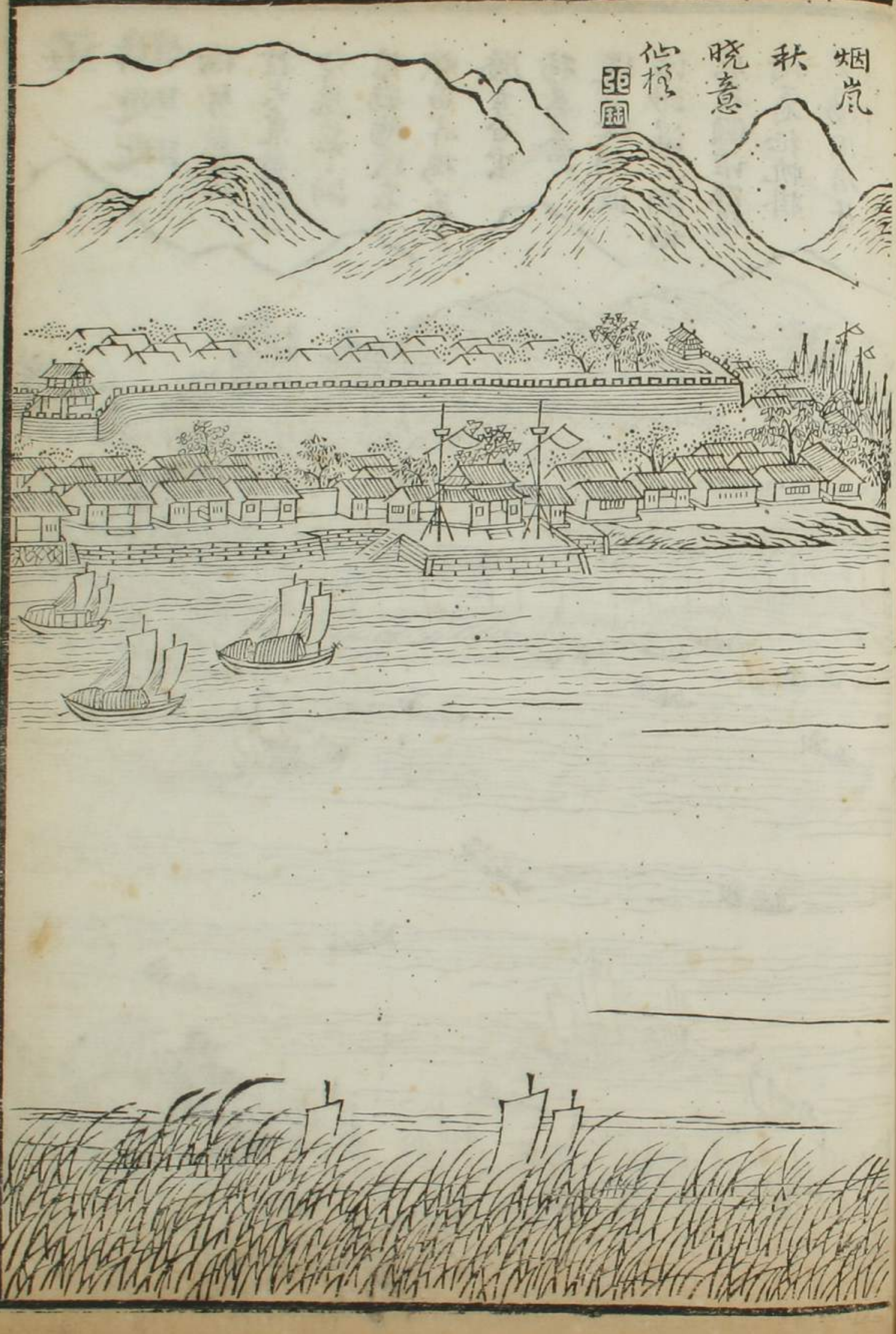


琵琶  
琵琶思

滿堤秋色  
柳絮加疏  
空亭倚浪  
花夕日追思  
唐代使此  
身疑泛斗邊  
擘燈遮紅袖人  
移舫淚染素衫  
客憶家遠切四  
絃成底事莫將  
遺恨折琵琶  
范中立



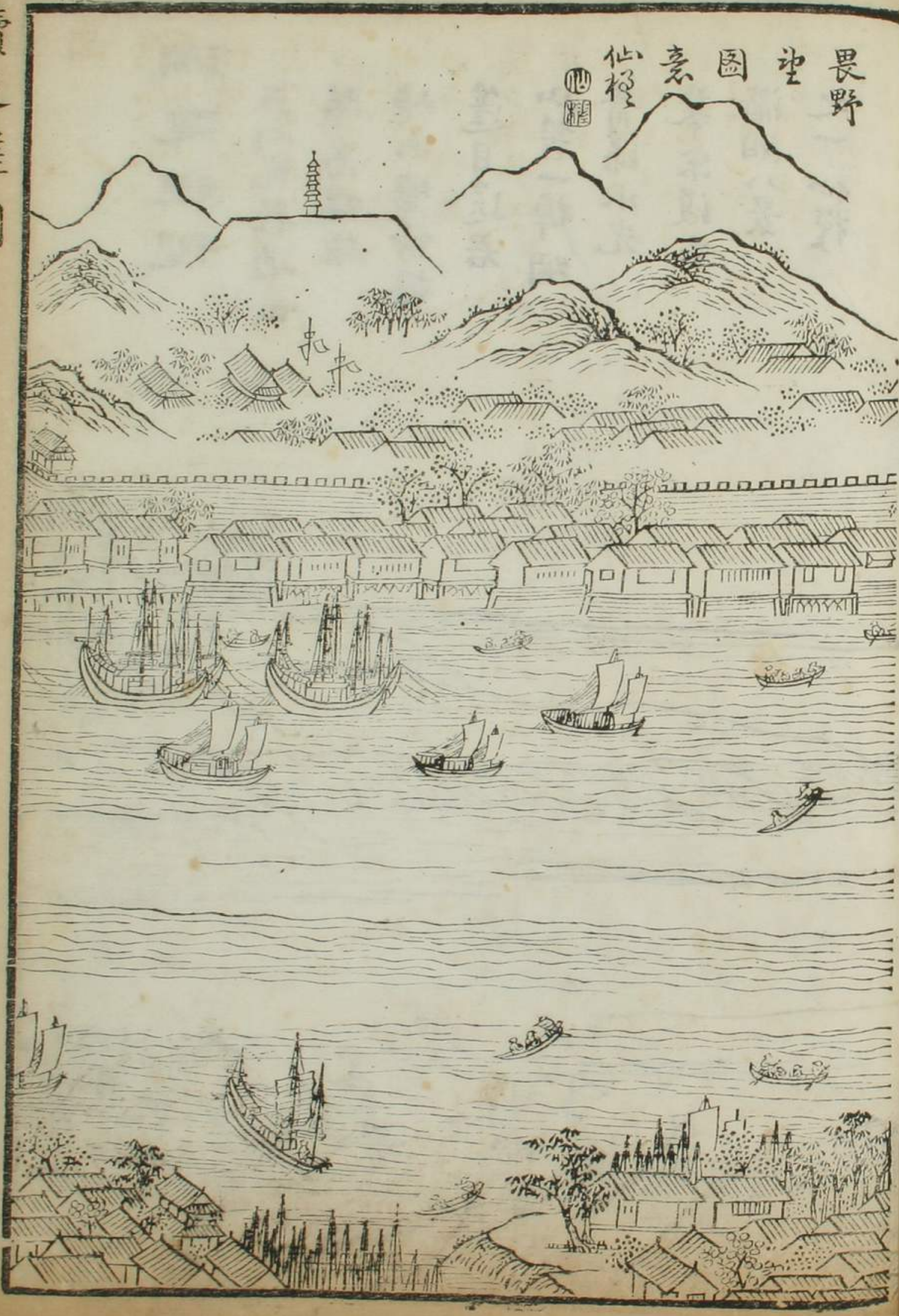
烟嵐  
秋  
曉意  
仙槎



黃鶴晚眺  
 樓勢巍哉  
 控大荒憑高一  
 望思茫海  
 傳鸚鵡遺哀  
 賦笛弄梅花  
 賸古香雲  
 倚青蒼  
 迷三澤烟波  
 浩渺混三湘訪  
 成崔灑誰能繼  
 俯看征帆掛  
 夕陽用唐子



畏野  
 望園  
 袁  
 仙樓



洞進煙櫂

五兩帆輕過岳

陽高樓雄

峙水墻傍捲

篷目送君

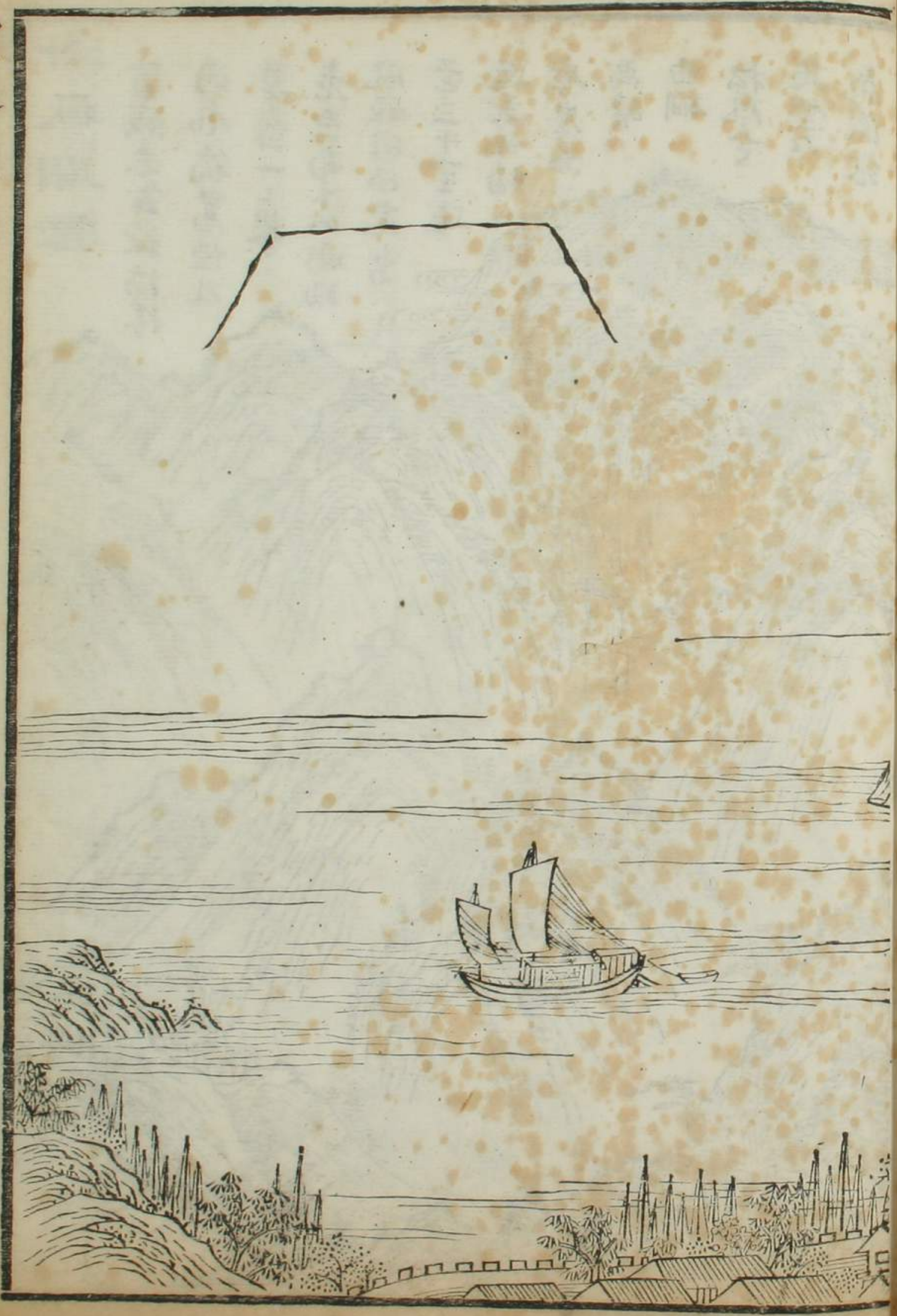
山誓一棹烟

青漾水光

暮宋復古

滿湘八景

之一仙棹



衡嶽開雲

昔我志五嶽涵濔

迺風翰為恒及

華岱一二攀

危巖南下入函函

風歛以爲完鳥

道三十里遠

迺為北埔

摩崖石

禹蹟

曲碕

松風堂

龍壁六

飛流銀

沈寂怒

湍波甜

上封寺

老僧

列壑

餐蒸我望

祝融石室如彈

丸青天高堂

策雲雲石如峰橫

窮千里目晴烟忽

深漫夫何恨身

託浮雲端亦意道

逸如竟何如是觀

仙樞師巨然草



# 澳門遠島

望高印望  
 遠海且停棹倚  
 而待東日出海  
 門開盼三山  
 咫尺來吹龍笙  
 擊鼉教宴馮  
 夷歌且舞蜃臺  
 市廛不風天與  
 海濤濤之九洋重八  
 蠻會揚 皇靈正外  
 法李小將軍海岸圖 心授

圖



羅浮訪梅

羨羅浮李玄山  
 追逸曾向夢中  
 遊七日何緣置身  
 無裡迴非塵世  
 丹邱俱說道梅  
 花早謝有緣  
 人猶見數  
 枝苗親掃  
 酥醪壺  
 名華首  
 瀑湧飛  
 流崖  
 畔冲空  
 仙境更



比那延祥

資袖寶

積清幽山

抱秀龍洞環

白鶴往來

蝴蝶綢繆看到

九天明月

蘇繆  
中志

方說白鶴九天為羅  
浮五觀華首延祥

資袖寶積明月  
為羅浮五寺 俟包

羅付與華端收

添寫洞身一個四百峯

頭 右調一萼紅撥

鄭虔溪橋峻嶺圖

法真此 張仙程子題

於羊城宮館 題圖



# 扶胥望海

壯度鐵嶺南  
 越粵東披水名  
 勝譜入國中扶  
 青望海浴日吟風  
 木棉屯費瓊琤  
 猩紅旭彩初外  
 吐光融、赤靈系  
 芝瑞留瓊瓏散漢  
 茫洋盪我心胸高  
 亭枚眼海濶天空  
 仿李昭道海上初日圖

仙槎 關 圖







湘橋仙蹟

騎龍直上  
白雲天刺有  
長虹天際懸  
水繞鳳臺山  
峰翠  
波迴鮭渚  
梅台烟  
第公遺愛  
千秋著  
湘子神工  
第古傳  
以之帆  
飛蝴蝶  
勢極名  
喚六  
蓬船撥  
藍田  
叔 仙 蹟 圖

滕閣看

霞

滕王盛事今

何許剩有

明霞映

江渚秋水長

天望渺然子安

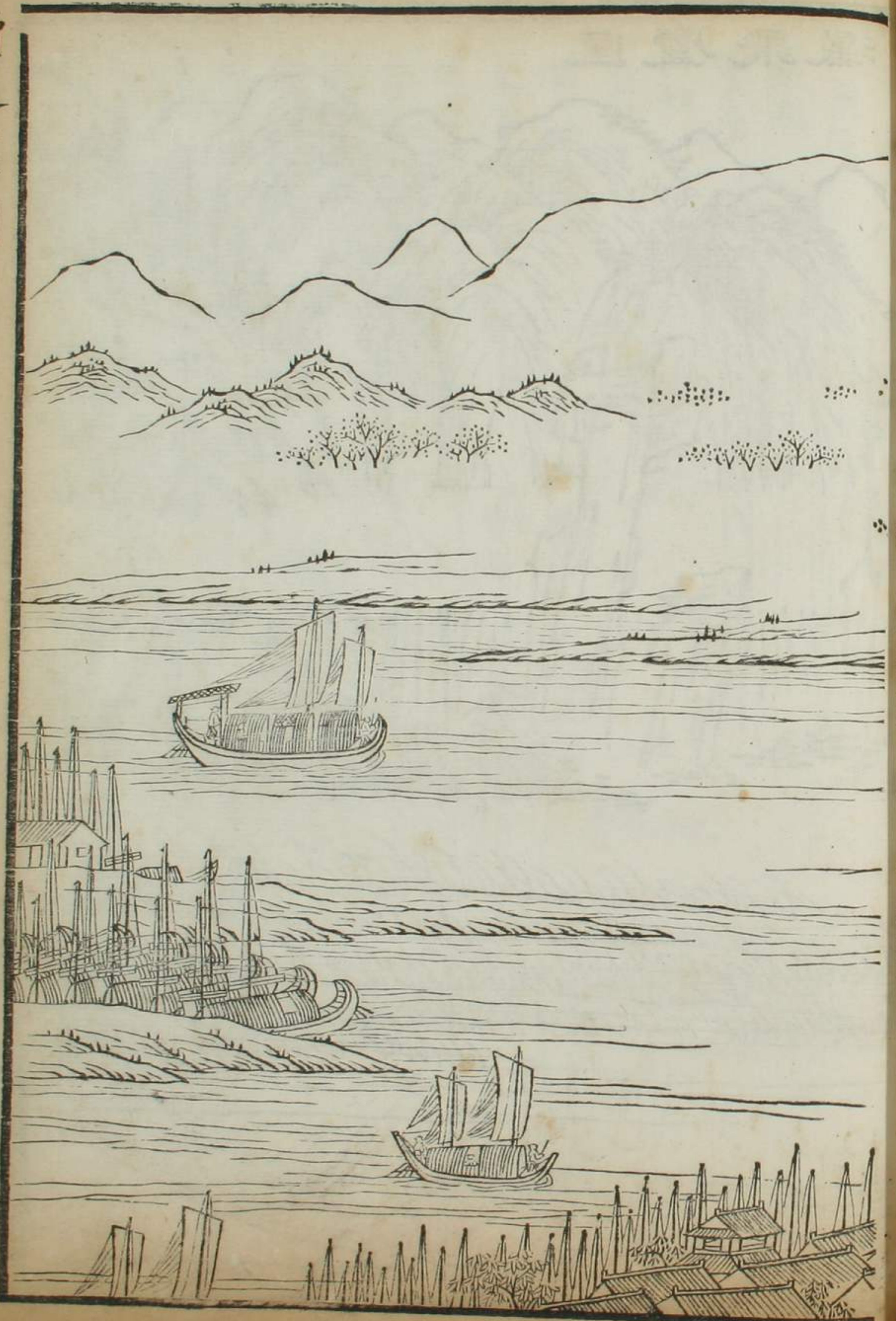
一序傳千古

仿趙松雪

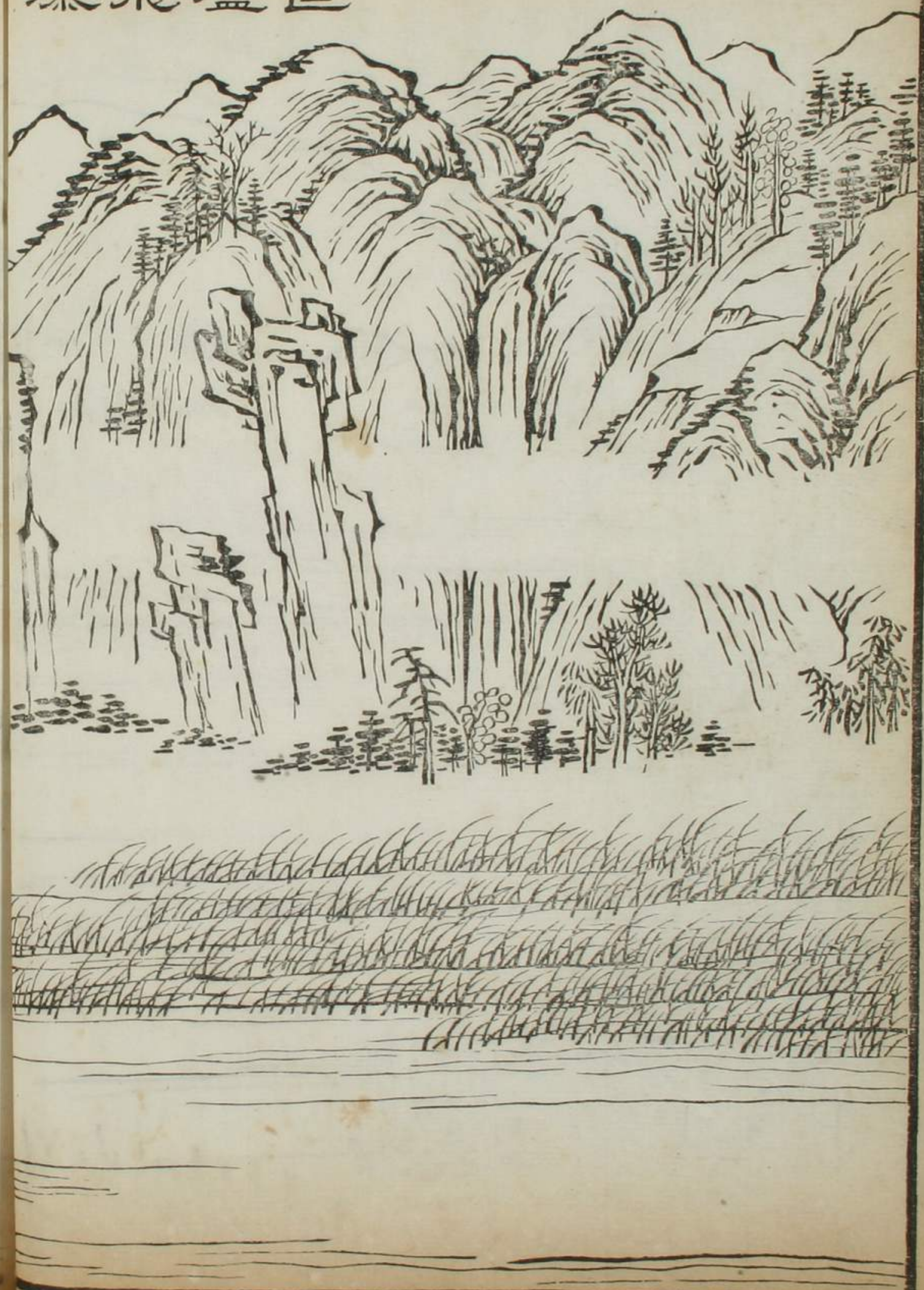
溪山仙

館圖

仙槎



匡廬飛瀑



一乘泛

鄱湖

望塵

山如

畫圖淡

烟一抹浮腰

束五老跡

跡在煙

宛如記

說百丈熱誌

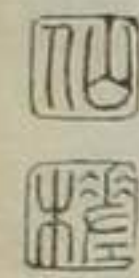
瀑漫躑躅

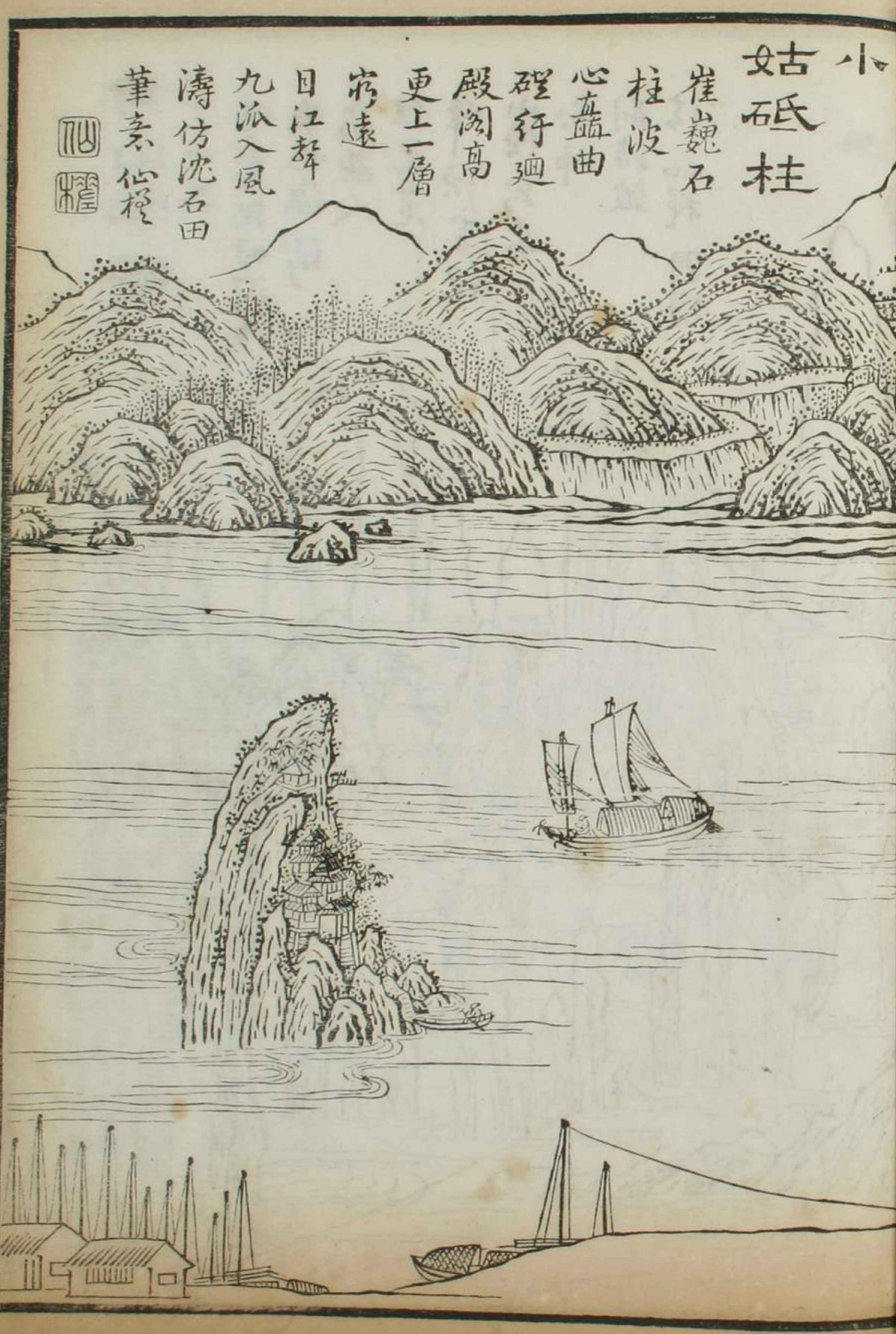
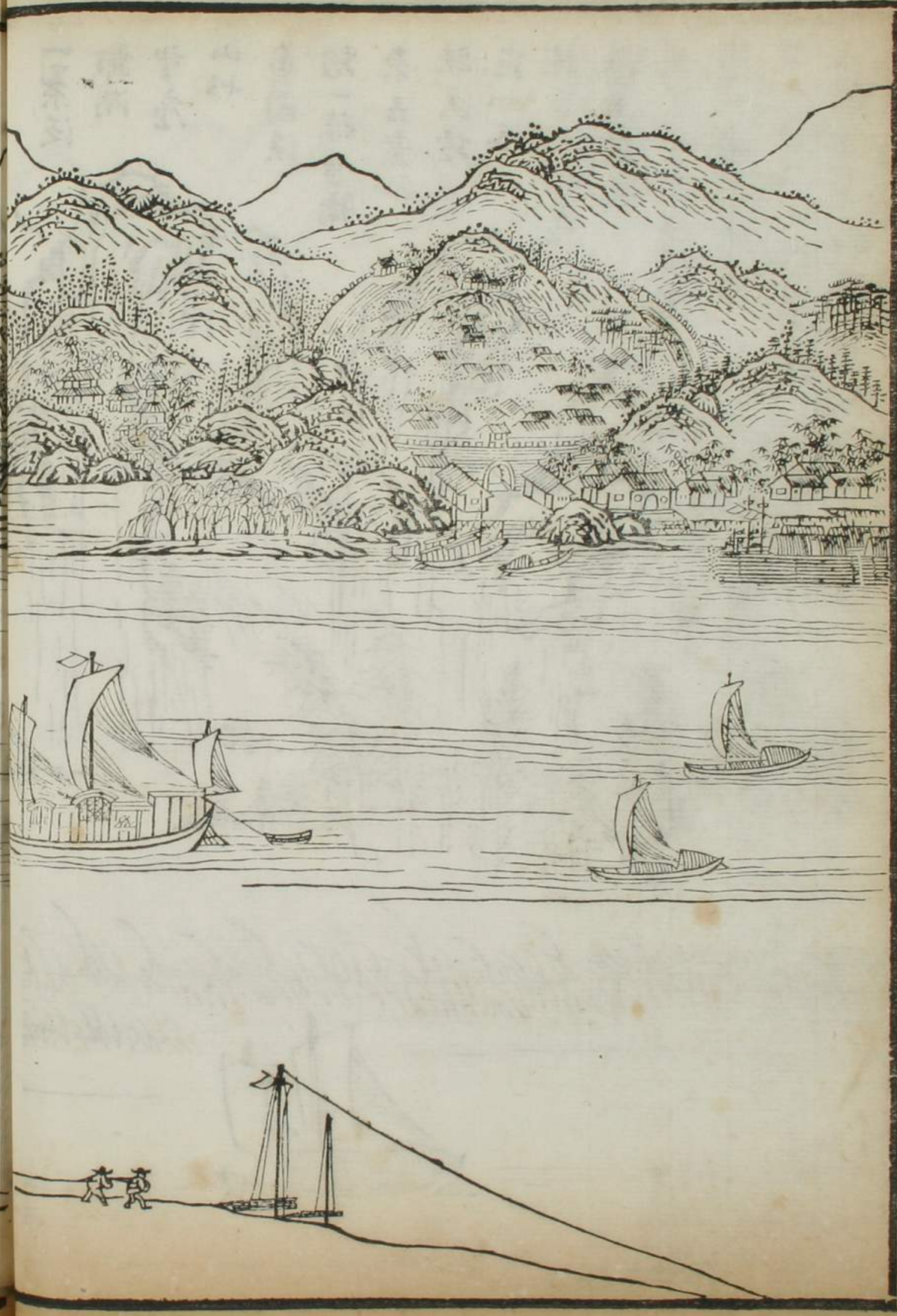
頻望峽壁峻峭傳

誰扶洞寄錦衣

公子學黃大癡屋密

峭壁圖言 仙槎





小姑砥柱

崔巍石柱波

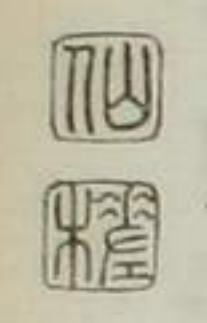
心盡曲磴行迴

殿閣高更上一層

宿遠目江聲

九派入風濤仿沈石田

華素仙棧



黃山雲海

三十六

峰雲起時深

波此海濤

安遊人

但見危

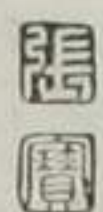
峰頂雲裡

山僧去未

志師

荆浩皴

法仙棧



肅阜納涼

肅阜誇名勝樓臺

擁壘圖千人

坐禪石七級上浮

屠遊子憑窓

陶吳桂皆

酒盧看花消滯

暑清趣讓姑

種用王振鵬

樓臺殿閣圖法

仙樓閣圖



# 西湖春泛

六橋行在  
列蕪堤在  
西湖湖水  
西十里波光  
明如鏡綠  
楊深處一  
帝 東山  
居士古詩  
懼曾說  
風光似  
無圖解  
識好春無  
為處老素  
端合住西  
湖嫩到

松年畫  
曉圖素  
白下仙樓  
張寶  
并題時  
年平



天風吹海海如立滿紙煙雲氣猶濕  
 中人自天邊來水宮初啓潛蛟泣自  
 博望窮河源天孫失却支機石西漢  
 迨子百年嫡傳又有詩中仙翩然吹  
 袂五雲起孤槎浮向煙波裏銀濤雪  
 浪撲心堆脚下直踏蛟龍來蓬萊之仙  
 齋倒屣龍宮缺上琉璃杯酌君之酒上君  
 壽安期笑握浩塵手玉山珠倒凌滄洲忘

機鷗鷗或可傳爰報君家幸使象歸來  
 富貴徒封侯君手滌裝圖一幅翰墨直  
 可留千秋君不見倪迂米顛不月旦名公鉅  
 卿煙火積俄聽波濤挂四壁天際墨  
 雲隨草擲無耐應憶羅浮夕江上  
 曲終數峰碧

奉題

庚辰正月

仙槎先生泛槎圖印改

之在草





茂先博物久傳名  
幾輩公卿倒屣迎  
五嶽雲煙五湖權  
半生遊跡記分明  
帝里春光

喜駐驂白門回首柳  
毳羅浮似有神仙約  
又為梅花到

嶺南我亦新泛海上遊

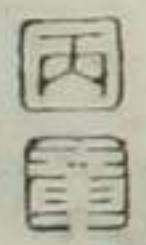
余赴瓊州任渡海八十里

乘風破浪泛中流

行踪欲待丹青記  
可乞生綃一幅不

仙槎先生屬題

新橋費丙章



東里子雲起壯遊年，海之紀春秋乘槎  
 奉是君家事更喜新頌到之安苗  
 不藉蓬萊為放海瀾飄然一葉託身安  
 前程破浪洋間事即向乾坤後大觀  
 青山秀水肆奇遊錦句我來畫裡收更  
 寫浮槎吹巨海軟紅塵好伴閒鷗 畫本  
 傳後造化師浪花千頃吐仙瀛披首我之稱情  
 去元運成達海上時 題奉  
 仙槎大兄先生正 竹樓弟觀瑞草



人海蓬迎年復年所恨不見惟神仙  
 葉公好龍真龍至仙乎仙亦未吾前囊中  
 一冊秀山水須弥世界盈象干海外九州何  
 多盡去跡直到天河邊世無神仙那有  
 此夙昔之恨今把指亟起為賦遊仙篇  
 仙查先生正青嘉慶庚辰 鐵橋李澹村稿



海客泛槎圖神奇若左  
目接冊湘橋來詩畫一再  
讀前產興昨夢合成三十  
六遊興老愈強丹青新  
還續海外聞九州安得日  
衰來三萬六千日圖寫

恐不足五岳起方寸道色  
想芳躅勝境更探尋飄  
然去何速抽帆到岸時  
游為買祝奉題

仙槎居士續泛槎圖

森圃夏修怒未定稿



倬波雲漢明星煌、所謂伊人在水一方江  
 漢滔、方之舟之念彼京師載馳載驅自西  
 自東自南自此駕言出游四方爰發無念爾祖  
 自方在昔維天有漢畏不能極跋彼織女終  
 日七襄有客戾止亦孔之將既往既來其究  
 安完何以贈之有扁斯石有扁斯石靡所與  
 同曰歸曰歸俾侯於東以迄於今繩其祖武

維南有箕維北有斗心乎愛吳寧莫我有無  
 日高、在上莫予云觀

歲在庚辰薄游粵東與白下張君

仙槎先生過於鳳城出其注槎圖冊屬題 先生善丹

青工吟詠平生游歷所到一一摹繪并紀以詩一時名

公鉅卿題詠甚富盈前珠玉美不勝收遂集葩經

數語以博一粲

子字弟王貽桂



漢史名留博望侯尋源一  
 葉到牽牛知君素有浮  
 楂志美里山河眼累收踏  
 遍名山不記年滿身於第  
 九州煙如椽大筆存君

委首亦人驚老畫仙

嘉慶庚辰夏五

仙槎先生以自寫泛槎圖

屬題率成二絕錄呈

雅正 汝初 邦基 草



七尺閒身坐浪頭當年橫漢出  
 仙舟君去又到漢星渡為話交  
 機石如不遊編名臣到嶽南羅浮  
 山色忽出探收來畫譜多詩譜  
 歸去林泉聊若後

唐臣新秋后

仙槎大兄呼

戲亭郭際清未定稿



漢使之槎天上流先生之槎人間遊  
 天上人間無今古遥一華胥宮五星  
 留二十八宿羅胸臆五岳四瀆一覽  
 周我知先生妙喻言不滯於物如  
 虛舟烟雲過眼空色相心事忘機  
 狎鷺鷗此槎勝於剡溪棹何曾興

畫輒掉頭此槎真如米家船名畫  
奇書美並披此槎增重登龍價  
意氣高如百尺樓此槎時作陳蕃  
榻招延徐孺來南州槎兮槎兮水  
陸並利用無方快自由自題詩草  
自寫照名滿天下邀青眸翻安支

槎一片石塊然也說依斗牛琳琅佳  
句編作冊如此口碑無比儔吁嗟乎槎  
哉吾不知先生之為今日地行仙抑  
為前身漢代奉使之博望侯題  
仙槎先生泛槎圖

竹川王勳臣初稿



一第飄然五嶽游更來海外討  
 羅浮卅年詩草行囊滿萬里  
 江天尺幅收身世道遠亦化蝶  
 心情跌宕笑瀾鷗仙舟傳遂  
 平生願便擬同君問斗牛

此天游俗豈知不因圖畫不因詩

烟霞結癖襟千古雲水論交遇

合奇

初淺只於張  
南山雪齋席上

嶺嶠鸞花新耳

目江湖風雪老鬚眉連朝悟得丹

沈埋塞北羨南費夢思

近以雁門湯  
兩生系於家

善在書具道室  
海井沈之盛

嘉若衣不閉春字又吾年

仙槎在先生原題嶽雪黃高松





博望靈槎在憑君續勝遊秋風  
別珂里春澤仰皇州馳騁增  
豪氣烟花豁遠眸圖書携笈篋  
筍談笑動公侯放達陳騫座聲  
華趙倚樓三山屐應徧五岳足還  
投囊錦奚僮壯沙痕踏雪留茲  
來觀粵海一昨到羅浮印此登

瀛島

浮山本蓬萊左股

無殊犯斗牛梅邨真

縹緲蝶洞愛深幽愴悅壺中宿蒼

茫葦底收道遥予心慣

予乾隆乙巳入都南北之遊幾徧

相逐迷間鷗

已卯新秋奉題

仙槎大兄詞壇泛楫遊歷圖雅照

畫湖潘字樣揮草



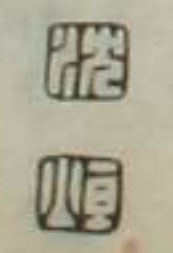
高第訪甄萬里行卅年  
 涉對公卿荆湖等骨開生面  
 沈寔源流以正聲如括中烟歸  
 九朽合夜蹤蹟遍三成羅浮飽  
 采梅手梅返向秦淮語月明

仙槎先生正像克中題



不朽事業在名山行勝到女好芝  
 蟠從嶽麓流字年玉又向羅浮庚  
 寫自寫烟雲為什卷天教凡月伴  
 清潤詩我未許產中見高颺得之流  
 日德還 嘉慶庚辰首夏粵中書

仙槎大兒時以自寫遊五嶽及羅浮詩圖呈大集見  
 示亭棧一律呈政亦書中語云子思弟沈烜



銀潢賦之天上流縹緲弟古雲悠之古來玉者博望  
 侯曾聞多植犯斗牛支機之石今在不神仙豈必  
 貽孫謀仙植老子非常傳真乘忽作天際游有  
 植泛之舟非舟瓦輪不駕神馬伴人天叅破因一  
 迴星海直欲尋源頭桂旗之蓋驟文札揮斥八  
 極隘九州黃姑綫女為蓬留回兮下既崑崙邛  
 茫之人海空沈浮其身自是有志猷曠懷久真  
 千歲憂烟雲住養丰骨道雪鴻枋爪筆底收  
 翩然曉騎過菴溝保尔夜泊帆仄洲秦淮去那  
 留別愁邦水亦足舒清眸候潮浮玉雪片稠觀  
 光京國吟毫抽款紅滾之羈驂駝蠟厥幾兩且  
 自由卅六洞天靡不周七十二只垂冕旒山賊一洗靈

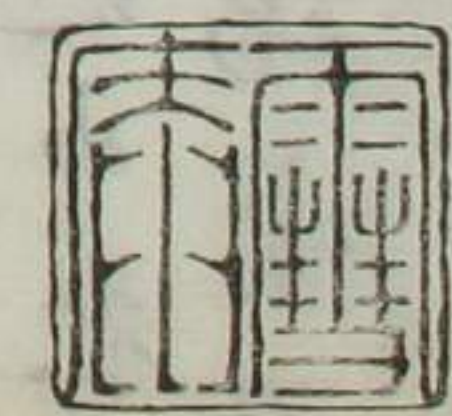
運羞以立杖所到窮雕鏤偉殊六合真電半五嶺  
 五管天海陬珠胎瓊柱多珠珠蓬萊左股景家  
 函衣剝南海文炳彪韓蘇之老曾逗道一潮一海  
 鳴千秋先生風愛番山郵駕言親海來東甌詩  
 情画意膠漆投舊雨新雨聯唱甌州今多編集吳  
 越謳一植克紹前其衷以聲以畫象外求是也  
 足色皈靈脩我願借公前席集材榆一決笑鸞  
 鳩浩蕩莫里阻極鷗信手拈弄珊瑚鉤珠江春  
 水綠潑油恰如鷺芳新渡芻如花越女歌啞  
 嘖管絃拉雜珠串喉襄陽大賈擁八鷗景風  
 破浪以第猶掉舌那盾談天郊一照晴暹待  
 張僧繇明公莫漫歸去休讀過一醉鎮海樓

嘉慶庚辰莫春頌應

仙槎先生雅屬印法

吟以

厓門雪庵李汝梅



金箱圖五嶽天半護朱霞雲路

傳春鴈仙儔數鐵華

秋田師別  
字鐵華

風

高曲江度船認米蕪家溟海三

千浪曾乘八月槎

直溯崑崙頂來游日月邊千秋

博望齋一品大羅仙作客千星

象揮毫動海天詩情兼畫意豈

獨泛槎傳

雪庵詞兄以

仙槎先生泛槎圖寄示詩畫俱佳後有

秋田師題詞二首不揣固陋倒用元韻書

題寄呈

訂可庚辰三春江門茂山黃柏馨未定草



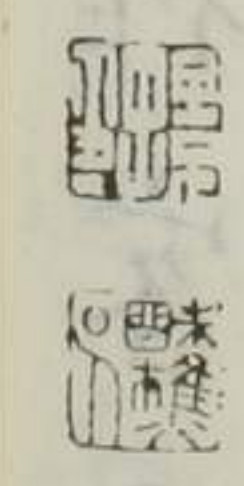
探得河源又九州  
洞天福地恣遨遊  
芒鞋  
策里吟  
雲都被先生尺幅收  
虎  
林是我舊時家  
屈指名區頗自誇  
若  
道聖湖堪息影  
西冷橋畔待仙槎

題奉

仙槎先生泛槎圖小請

鮫宣

韞石陳璟



訪中畫典畫中詩  
白下風流  
位有之  
海嶽耆  
松青  
魏管王  
侯半  
後紫  
其之  
眉五  
湖秋  
水懷  
人交  
北苑  
春山  
入夢  
時看  
到  
美  
湘  
終  
尺幅  
故園  
千里  
秀  
歸  
思  
已  
仲  
冬  
倚  
寄  
澳  
門  
官  
署  
適

仙槎先生携泛槎圖見示勉成長句即

希一正也 明花居士李家耿稿



雙鬢蕭疎風塵裏盤根錯節漫道  
 是濟川材幹難為月楫湖海千秋名  
 士淚波濤萬頃英雄血嘆飄零萍梗  
 滯南天年華擲 雲霄念帝教柳  
 神仙事徒空說六乘空破浪來知何日  
 圖畫忽看同志影天涯原有浮槎客羨  
 張騫五嶽恣遨遊曾襟澗

庚辰春仲調倚滿江紅一闕應

仙槎先生正屬

武林繆良選僊題於羊城古藥洲



游興吟情兩未闌  
 招毫自寫畫圖看  
 汪槎原屬君家事  
 情到神仙也不  
 難一幅丹青海內名  
 題襟強半是  
 公卿遍游五嶽吾生  
 願婚嫁難完遊  
 向平 帝城春色舊詩  
 留天下名山  
 筆底收見說西湖  
 呈娛老他年應約  
 我同游

先生有終老吾杭西湖之意故圖以西湖終焉

庚辰春再題

仙槎先生雅興并正

武林繆良選



書於羊城古藥洲上

我曾遊雲羨君游四海奇觀一  
 卷收才大自難終隱逸名高早已  
 動王侯若知此日推仙使應悔當  
 年犯斗牛料得宵襟有天趣  
 但成圈畫即瀛洲一片神行筆  
 未停人間剩得幾峯青吟來泛  
 海驚人句寫出乘槎破浪形五嶽  
 雲山歸北苑六朝煙雨下南溟當  
 時後世同相賞又見支天一宮星

仙槎先生屬題藉布正句昔庚辰花

朝前夕 臨邛吳江春舫氏并書於

羊城廣齋之得月樓



秋靜天門一袖初開  
年一又見一樣素如  
半若輕無端犯出  
老秋送五山嶽迴

仙槎若詞宗正之

彭壽山

到爰烟雲筆底收淋漓  
墨自風流筆人入夢迷  
蕉鹿有客憑君泛斗牛  
畫意南宮畫北苑詩情  
水驛夏山郵此來好踐  
梅花約四百峯前漫紀  
遊

題奉

仙槎先生印正 琴山黃德煖





萬里浮槎玉宇寬  
 風帆幾歷畫圖看  
 山明水秀都收拾  
 不信人間行路難  
 錦屏春色滿皇州  
 燕北江南任去留  
 朝市利名渾不覺  
 山光雲影一齊收  
 為歷名山西渡東  
 天涯海角賞心同  
 圖開五岳峯巒秀  
 管取春風入畫中  
 萍蹤浪跡幾經年  
 又到羅浮結勝緣  
 歷盡山川忘險阻  
 前身應是地行仙

題應

仙槎先生雅教并求斧政

古愚龔秉直未定草



仙槎先生本仙宮  
天涯走漏人莫測  
比來珠海一葦杭  
訪我窟庸眼非白  
袖中示我泛槎圖  
破萬里浪豈蓬壺  
尋源直上星宿海  
支機石畔窺黃姑  
風波不畏沙川險  
晴瀾極目空翠湫  
曾經滄海江湖輕  
九州下眎煙丸點  
信知天上非人間  
仙凡路別難躋攀  
岷嶙倒瀉雷濤涌  
不時穩坐幽如山

君不見昔時乃祖博  
望侯枯槎偃息如乘  
舟黃河出水通十洲  
源衣盡覆逢帝牛如  
君遨遊契同好相因  
龜取仙槎彌君家故  
事翻忙新特敦異境  
窮所至于嗟仙槎縹  
緲來自天東颿奈楫  
凌蒼煙不僧不俗更  
中仙世人休訝前張  
騫

僊槎先生玉照

貴隅趙古農巢阿拜藁

右七古一章奉題

聞道尋源使者還，向來不過玉門關。  
 為君身著靈槎木，直到蒼茫大雪山。  
 漫勞織女機頭石，印算星光岸上船。  
 柳港花繁儘容與，春來何處不張騫。  
 游興闌時畫舫濃，

蕭蕭風絮落盡，三楓五渡揚帆色。  
 恒高吟范彥龍，万斛龍驤氣直凌。  
 適探五嶽一枝藤，夢時歸作西湖長。  
 滿趁瓦花到馬塍，

仙槎先生屬韻庚辰吳夢舟月七浣

望舫王衍梅



仙掌仙手，以手身，身揖，公帝用山  
 川，手垂，法既，產穰之，微，劫，笑，瓊，守  
 而，颯，嶽，嶽，崑，崑，歷，落，自，嶺，自，嶺，孰，家  
 而，浮，宅，之，身，可，通，托，具，形，于，水，月，逸，肥  
 邀，亦，江，因，然，然，公，權，之，為，仙，亦，將，漱，天，澤，之  
 澤，為，太，乙，事，為，游，斗，牛，之，墟，為，博，望，侯  
 手，抑，向，自，神，烟，波，白，徒，為，玄，生，子  
 乎，深，空，之，如，司，香，言，用，字，皆，有，根，於

形，圍，至，若，地，負，海，涵，而，為，扶，水，之，把，也，則  
 皆，物，洽，同，此，張，華，事，以，又，為，瑞，非，快，舊，手  
 以，子，至，傳，此，張，若，之，快，旭，乎，自，自，江，山，助  
 謂，此，張，說，事，為，管，之，自，公，生，枯，謂  
 此，張，落，乎，仙，手，仙，事，仙，為，誰，乎  
 先生，枕，應，之，白，吾

仙槎詞丈先生屬題

之江蔣田梅蔭氏



渺上浮極日月邊此極  
 重見又于年眼光量  
 正曾經海游路還須  
 直到天不復風濤僅  
 鬚髮欲收待少為問神

仙歸來携日支椽石  
 曠道人間賣賦錢

庚辰孟夏題

仙槎先生自寫法槎圖希請

吟正

岡州望海希子瀚抄黃景



憶谷西樓話別時  
虛亭煙月酒

盈卮謂許香巖夫子處能為五岳開生面  
曾

向三江譜百眉昔曾見先生白描百美图萬里雲

山題畫本普天名勝入遐思  
更

羅四海詩成快羨子  
論文遇合

奇仙槎大兄大人喙題即請春園弟李芳榮

飛鴻踏雪爪  
泥留眼底煙雲

一收詩襍仙心寸  
入畫胸無

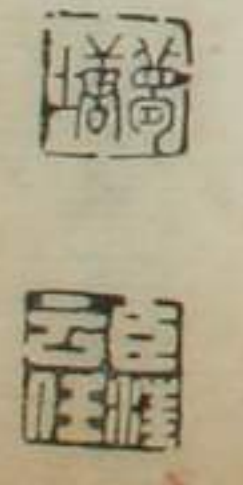
奇氣那能遊  
遠擊滄海一

杯水更挽銀河萬丈流  
併作

夜樵風雨勢  
紫翠大竹寫

清秋仙槎先生印正

孟榮汪云任



趣得逍遙游人海即雲漢客星間去未  
 一任君平算仰視蒼々然何階可升也  
 先生當識塗世有問津者放遊攬名勝  
 必遍出華恒論交愛才俊遂識王公卿  
 是亦大快事達士聊生平脚底程萬千  
 一冊報了々摘要圖所經指端墨雲繞  
 靈舟不繫心乃在銀潢表君者當餉我

便成地行仙補詩如西語邂逅師友賢

陳玉方師蘭雪吳丈沈  
丹穀程畔雲皆有題詠  
 人貴適意耳何

須真上天男兒登福衢樂已愈鑿空手

枕憑清風雲霞管迎送鴻雪滿山川潮

泗無不可高呼天船星自在何如我

仙槎先生出示泛槎圖為題數首以應

雜囑

師木戴澤同就正草



耳熱江鄉老學庵相逢偏在海  
之南羨君五嶽身遊遍請把梯  
航佐劇譚笑我萍蹤四十年  
名山到處也留連未知破浪乘風  
去可許追隨霄漢邊

庚辰午月應

仙槎大兄先生命題

砥齋愚弟謝惺草



僕家產寰七十年東望五嶽歷三邊一邱一壑時  
周旋以龜測海管窺天星陵画師練兩肩足跡  
踏破九州烟路來閉目覓真詮名山大川在眼前揮毫  
灑墨神完全置身如在崑崙巔近來八粵訪名賢  
搔搔地固一編前卷已備初編錄初漫看相纏綿  
我尚兩祖有張騫鑿空曾執萬里鞭蒼蒼者以固自  
者傳吾或得之司馬遷僕秋其勝遊且眠却疑仙  
槎是地仙嗚呼却疑仙槎是地仙

仙槎先生屬題

元和周冕





天開圖畫奉宸遊大李丹青豈盡收曾向昆明湖上望果然

春色滿皇州昆明聚秀塔影凌虛樹色開峯峯疑往却仍迴

太平不草登封詔萬歲聲中警蹕來盤山疊嶂孤城料峭

朔風寒壯嶽今朝放眼看如此好山如此雪不知何處訪袁安

恒巖積雪將將應推漢祖才淮陰往事亦堪哀至今弓狗留遺

恨猶挾悲風過嶺來韓嶺悲風蒼濟河流一帶黃山頭呼吸逼

天閭蓮花峯下雲臺觀羨殺希夷睡味長太華晴嵐受降城外

水分條山東龍門作勢驕薦罷禹王香一瓣漫空風雨百靈朝

龍門激浪謨觴書盡載神仙石室由來說洞天遊遍奇峯三十

六飄然誰識李青蓮萬屏曉翠金泥玉檢渺無蹤侵曉峯頭積

翠濃七十二君銷歇盡不堪扶杖話東封岱峯觀日一江涼月

水無聲何限憑欄吊古情不覺蕭蕭警寒柝城樓風送第三更

大觀賞月潯陽終古水悠悠一曲琵琶淚未收蘆荻半汀楓兩

岸秋心逆觸老江州琵琶秋思輕帆葉下三湘樹色霏微指

漢陽一自題詩人去後樓頭何限憶崔郎黃鶴晚眺蕭蕭木葉

下津亭一片波光照洞庭帝子不歸靈瑟冷君山山色獨青青

洞庭烟棹千層鳥道勢盤紆絕頂雲開一剎孤曾與山僧叅玉

板風流得似大蘇無衡嶽開雲萬里梯航達上都竿頭看轉相

風鳥窈停狀併侏僂語補入當年職貢苗 澳門遠島 為訪梅花  
 策短筇洞門深閉凍雲封幾生脩得師雄到管領羅浮四百峯  
 羅浮訪梅 廟門遙接海門西島嶼蒼茫望眼迷莫更摩抄舊銅  
 鼓紅棉滿地鷓鴣啼扶胥望海 一帶長橋雁齒連韓湘遺跡至  
 今傳神仙也歷紅塵劫瘴海風波路八千湘橋仙蹟珠簾盡棟  
 尚依稀一閣臨江倚夕暉帝子已隨胡蝶去落霞孤鶩自飛  
 滕閣看霞 天紳高挂水簾垂山水清音果在斯何日香爐峯下  
 路辨耒白傳草堂賞 匡廬飛瀑 眉黛彎、掃小姑凌波瘦影一  
 枝扶閒情戲取漁洋句嫁與彭郎事有無 小姑砥柱 丹崖石柱

互迴環仙馭凌風數往還三十六峯四千仞蒼茫雲海認黃山  
 黃山雲海樓臺如繡綻山霽綠酒紅燈暮後朝一片胭脂金粉  
 地涼風有客獨吹蕭虎阜納涼 回首前遊散似烟春風曾泛摠  
 宜船六橋烟柳孤山月記別湖西二十年 西湖春泛 浮槎故是  
 舊家風誰似天涯歎轉蓬不載支機載書畫先生今日米南宮  
 續泛槎圖

庚辰小春中濟擬題小詩二十四首即請

仙槎先生晒定

榕城心香劉士茶呈草併書粵秀山下廡齋



珠江十月風始勁寒氣侵、陰力盛淡於癸生日暝昏  
有客扣門勤介命自言讀君歸舟句

余先不識仙槎因見余題  
縑蓮仙天際歸舟圖遂不

錢益山  
來兄訪

意真語重美無并我有畫圖三十六諸公淚、

爭題詠由來著作待傳人君不一言當誰評泛覽閩  
山愁澗絕流觀翰墨怯豪橫千巖万壑競崢嶸七澤  
三江足游泳更擬乘槎直到天靜倚支機覩明靚南  
海揚帆弄早潮次訪仙踪葛與鄭含景蒼精常在手  
芝草丹砂食交併我知君身有仙骨周行四海無留硬  
追幽鑿險寄華端世縱欲學難為更幾人足跡到長安

摹寫秦川枉自聖知者不書、不知兩事純兼始云令或

者端居矜獨得何異鼃蛙居陷窞君圖一出天下歡一

胸藏九州鏡寶鏡煌煌照九州元遺山句紛、爭逐利名疆君獨嗜此

吁可教憶昔我先仕帝京春雨秋風送國政繼趨三

楚淹吳越東就青齊講席聘壬申主講  
灤源書院遂遊并冀歷魏梁

夜渡洞庭觀斗柄萬里長途屢奔涉至今鳴瓜猶未竟恨不

相逢早十年攜手共攬江山勝君今已盡海內觀祗否海

外窮幽曼余將歸海外  
故里因及之嘉慶庚辰小陽春羊城寓舍在

仙槎大兄先生屬題

飛庵莫紹惠



言我北行游三嶽

丁丑游嵩  
易丙子游岱

於續

前游費商權同君五嶽竟

全游天際真人安可學當今無

學是張溫山水清氣悅旅

魂象蹤近已窮溟海寬子

吾猶憶劍門燕吳晉林之皆

陳迹六合飄然感孤家眼邊九點

齊州烟袖中一具支機石我亦飄

出之只今閭里共浮沈青鞵布

鞵何時办便相從結向禽

庚辰孟冬

僊查先生屬 陳雲題



石公徙倚木猶龍續盡鍾山野逸蹤

張石公自遼陽得古槎以

歸王士美字以槎浪神世培改字曰

木猶龍張所載游金陵遇合事甚備

此是

君家槎浪

影海天無際說潮宗

余以為君家槎事南

石室

槎亭高唱在請圖漣水補诗情

君所為圖凡三十六獨缺此

紅波不改潮來色猶作冰車鐵馬聲

謂坡詩也此章

全用坡

車事 騫槎久作東都寶

事見因話錄

秦璽元圭

一視同不泛天河

君亦得傳他荆楚歲

時風

騫事惟宗

懷始言之 海角天涯同是身老樵飄泊

愛歸休我思一醉金陵月

余与君約明年

正

約來年八月秋

庚辰十月中浣

仙槎大免過訪韻山堂以泛槎詩圖見遺且索預

口占四截為 贈即送還金陵

仁和王文浩見大



燕京十載寄萍踪，彈指匆匆一夢中。今展畫圖如夢覺，勾圍還在御園東。

昆明聚秀，予住日下。十桃李，頽委次第開。木雞鐵脚，滌春醅。少年頗有英

年寓米，萬鍾勺園最久。雄氣醉後曾登舞劍臺，盤山疊嶂神草元泉事渺茫。魏碑唐石感滄桑，玉山

積雪三千丈，人到并州憶故鄉。恒巒積雪驅車峻嶺歎興亡，樹戰秋風落日

黃莫笑，削生能相背。當年畢竟是真正，韓嶺悲風晴霽三峰開。豫鎮曉嵐千

疊擁，秦關山靈面目真難識。要到同州看華山，太華晴嵐未奔流，直下分

秦晉極目河山兩界雲。從此君應稱畫史，關荆繪事馬遷文。龍門激浪金泥

玉簡今何在，終古三臺伊洛間。畫裏翠微難辨處，比中却有許由山。嵩屏曉

翠雄雞聲裏見朝陽，日觀峰奇覽八荒。不是當年公玉帶，度筵度几畫明堂。

岱峯觀日輕舟如葉棹初停，萬里長江一草亭。月白潮平天際遠，皖公山色

向人青。大觀賞月潯陽九水繞亭流，蘆荻蕭蕭動客愁。枕上夢回殘月冷，四

絃不撥亦成秋。琵琶秋思眉樓遠望勢憑虛，歷歷晴川落照餘。不問仙人乘

鶴去，且來飽食武昌魚。黃鶴晚眺高卧蓬窗聽水聲，君山青草暮烟橫。胸吞

雲夢七八九，寫出浮虛混太清。洞庭烟樵山隨湘轉畫中看，卅里紆回鳥道

盤讀罷，禹碑通六法祥雲五色繞毫端。衡嶽開雲虎門東去海濤過，草草行

朝一刹那，那太傅墓前松柏死。夜深篝火鬼雄多，澳門遠島詩囊畫笈老山癯。

一樹梅花一幅圖，為探幽香來月地。此行不訪稚川奴，羅浮訪梅東北江流

接混茫。後山一帶荔支香，起衰舉世推韓子。文筆能爭浴日光，扶胥望海飛

來蛺蝶六蓬船。湘子橋頭競管絃，力闢道家三洞說。豈知眷屬有神仙，湘橋

仙跡高閣晴霞拂畫梁，千年勝跡說滕王。才人吟眺多於鯽，我亦乘風過馬

常勝閣。看霞五老峰前足練垂，玉龍下飲白蓮池。天風終古吹難斷，要與人

間洗惡詩。匡廬飛瀑夜深燈火過番陽，樓閣虛空出上方。一枕游仙夢初醒

小姑曾否嫁彭郎，小姑砥柱昔日曾經山裏住。硃砂泉上被前裙，芒鞋直到

光明頂。身倚長松看白雲，黃山雲海十年閉戶讀奇書。萬點橋南結草廬，曾

卜居於虎阜萬點橋今日披圖感陳迹，自憐碌碌夢為魚。虎阜納涼六橋楊柳卷春烟

明聖湖中蕩畫船，衣鉢東坡詩一卷。詩中有畫畫通神，西湖春泛

題奉

仙槎先生 斧政

甘泉江藩初稿



罡風觸浪間闔姓先開詠蕩不礙枯樁千里  
塘迴萬里沙 白門跡臥商略他年浮一舸載  
酒評詩恰詒珠江惜別時

庚辰九月甲子寓羊城鹵湖講院填減字木蘭華一解

奉題

僊檀先生泛查畝即請 正拍

怡亭 姜昇



借養老烟霞幾尺浮槎湖山何  
處不吾家留汝羅浮三日住飯飽  
胡麻 琴老畫蕙蔭新屋寒沙  
片帆明日又天涯送汝一江印吟過  
此頌吳少枯梅花 倚聲浪淘沙  
仙槎先生小歸白下屬題即請  
顧誤 石華吳蘭修



杖頭日月脚跟煙便擬乘槎牛斗邊雙髻蒼涼湖  
海侶半生消受水雲緣好山招隱常為客妙墨通  
微已入仙歷歷清遊吟卷在狂名那不九州傳  
寫出金箱五岳圖探奇好與赤松俱招呼黃鶴乘  
風去摺疊仙驢扶杖趨鴻雪舊痕留篋笥湖山縮  
本待臨摹重來四百峯頭坐知有梅花入夢無  
喚起魚龍一遂秋金陵煙樹大江流凌雲曾記來

雙闌采藥還聞徧十州天下名山青入眼座間詞  
客白盈頭挑燈歷數登臨興悔不從君萬里遊  
身世茫茫百感增何當汗漫製行滕得耽清景終  
須福苦逐勞人尚未能雁蕩秋高雲外笠龍湫雨  
過佛前燈煩君灑墨松篁裏畫出寒林晏坐僧  
仙槎先生囑題

牧庵徐一麟拜稿





五冬遊歸來名山討清閑  
 遂將玄住因寓作紫槎  
 再跨羅浮嶽煙霞寄此身  
 老梅千萬樹花放為誰春  
 君筆走雲煙君曾盪雲海  
 端不羨村產浮名奔身好

交深天下士歸富筵中詩  
 展卷高齋裏蕭蕭風雨時

奉題

仙槎先生法槎圖時 先生將返

金陵而此誌別并亦

鄂以

緬杖陵佩蘭脫稿



霄漢當年泛月槎飄然蹤跡又  
天涯儘教翰墨收靈祕相對江山  
照鬢華老眼閱來箇粉本浮生  
到笑空花白門它日招朋舊卧  
看煙雲繞碧紗

德棧先生索題泛槎圖次元韻

率成一首

海南弟莊



閱歷塵寰不計秋萬千河嶽貯扁舟羅  
浮向有神僊約故探星源通十洲  
曾畫裡識丰神今幸湘橋會故人指上  
梅花清似玉為予點綴數枝春

己卯過粵山心月軒讀

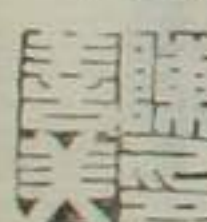
仙槎先生泛槎圖頗深欽慕悵未識荆庚辰夏

幸於韓江款接蒙以指梅見惠並出泛槎圖

屬題勉爾應

教新 斧政之

韶廷弟陳善美稿



續江村圖  
君策五嶽杖我跨千里驄君醉燕市酒我  
登蓬萊宮君回銀漢槎我乘珠海風游覽  
半天下幾被征塵蒙忽然欣把晤聚首羊城  
東宛如舊相識髮鶴顏猶童春風吹滿面  
秋水凝雙瞳詩心幻劉勰賦手追楊雄丹  
青尤擅絕粉本叅元功張吳顧陸輩一見羣  
為空贈我圖兩冊妙理殊難窮筆花錦繡

燦思路風雲通繪聲兼繪影點染皆神  
工知名到婦孺鑑賞多王公駸予愧作吏官  
鼓聽逢、勝游共羨君雅似嗟難回聞君  
理歸權十萬胥纏豐經營好池館位置新  
簾櫳朝、花月賞交、烟雲供他時懷賤  
子還望惠鱗鴻 唐君仲冬題奉

仙槎先生繁政

鄉愚弟雲門張署草



尋詩覓畫走天涯游遍名區老

歲華收拾歸裝誰得似白頭

重坐釣魚槎

庚辰仲冬

仙槎先生以泛槎詩畫冊見示為賦一章送

其歸里是正

巢南弟葉酉拜藁



懸弧射天屬男兒况是翱翔海雀姿薄封

侯逸霄蕙將伴造化神哥其一且出遠遊

果壯哉米顛書畫建安才千秋三絕無多讓

應是仙班偶語來其二一植渺二到南州更

把羅浮筆匣收十斛珠璣千軸錦一時名公巨卿雅士文人無不題咏唱酬我歷名

場爭先快親詩牋稠疊車馬紛紜直不啻洛陽紙貴矣却教經盡載過舟其三

四十季萬言空達曾於仁廟御極之初上封章切言時

遭逢事恭蒙嘉納奉盛致原無補已遜巢由一

着先上諭着令好好讀書頌表羈縻廿載餘木棉花下寄幽

屈萍飄浪合緣前定翦燭敲訖夜不虛其五  
幾何賦首又離羣吾輩真同出岫雲他日香  
山重結社輕川未必月輸君其六

仙槎仁兄與余同乘梓同閱閱同志趣同結筆墨緣同具山水癖同好  
交游而年齒又相伯仲所不同者特出處際遇耳余蚤歲入都名場  
爭幟迨時事變遷言旋南下仙槎始客京洛就禮藩之幕故未  
相值然耳熟心傾作神交久矣戊寅夏得晤於羊城若平生歡嘗偕  
劉石潼明府家漢槎刺史往還醉唱幾無虛日茲已兩閱春秋而  
仙槎忽作蓴鱸之想遽尔分襟能無悵惘前出示汎植圖屬題未克  
應命意有待也今賦六絕用當驪歌以誌我兩人相交非泛云時  
在庚辰孟秋愚弟鍾仙王政治并識於珠江隱林山房

丈夫行役走四方南橋北轍裹餽糧縱橫  
夢里道阻長賞心娛目徂遐荒天地生人  
意若一七尺軀克真昂歲或為臯益佐  
明良或為菜許歟清狂出處詎必窮穹  
蒼去趣多適毋相妨仙楂詞長樂徜徉  
奇姿卓犖流孤芳歷壯而老夢且康遊  
徧天下何強梁公卿倒屣吳不遑函類

爭傳姓字系足跡所至提其細手繪圖  
 冊志無忘敬宜夏玉潤宮商和老囊篋  
 傾強緬久不翁名重圭璋未也翁面心  
 傍徨披岳悅晤謚多光顧翁孫子皆  
 吉祥 奉題

仙槎老詞長泛檀園

黔南但明倫初藁



山水全教眼底收曾中邱壑  
 亦千秋雪泥隨處皆鴻爪  
 天下名區為客留 泛槎踪  
 臨遍天涯不把雲山讓米家  
 可惜方壺少人跡丹青未得  
 染仙槎 七絕二首奉題

仙槎先生泛槎圖 樸華主人徐培深書



天可名也 招化冠 漢 瑞 瑞  
未 中 矣 無 道 實 堪 嗚 呼 大  
上 亦 合 敬 服 有 文 與 中 此 也

