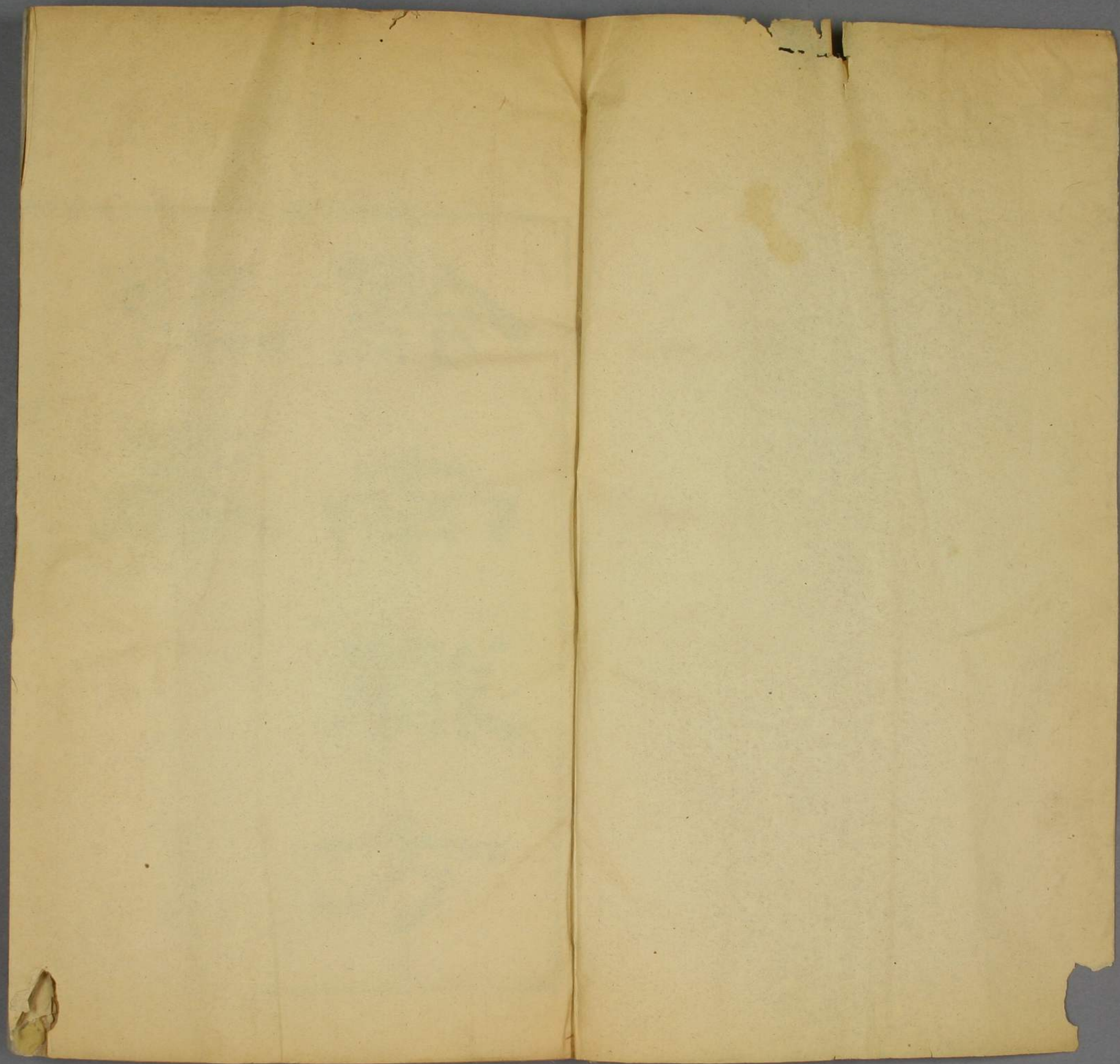


ル 5
3294
1





黔紀

畧

南

職方

凡5
3294
卷1

道光丁未歲

嘉平月開雕

同治十八年
正月二十日
校

黔南職方紀略目錄

卷一

貴陽府 安順府

卷二

興義府 普安直隸廳

卷三

大定府

卷四

遵義府 仁懷直隸廳

卷五

黔南職方紀略目錄

同治十八年
正月二十日
校

都勻府 平越直隸州

卷六

黎平府 鎮遠府 思州府 石阡思南二府

銅仁府 松桃直隸廳

卷七

土司上

卷八

土司下

卷九

苗蠻

錄曰禹貢紀地之書九州之末繫之以錫土姓書序云帝釐下土方設居方別生分類作汨作九共說者謂別生即別姓九共即九邱志九州之書周官職方紀九土之山川澤浸亦及於民人男女之多寡常道將之誤華陽國志郡縣之下各著其大姓暨蠻夷種落誠以先王度地居民必地邑民居交相得而志地之書亦必土地與人民交載也由是言之則紀民人者志地不易之準則而余以為於志黔尤宜何則黔居西南介楚蜀滇粵據南條之脊地高寒而瘠薄賦稅所入不足以供官廉兵餉唐宋常棄之而不顧誠

不欲煩內地以事遐方也然王者無外必利其租賦而始撫其民人則有利之心存而示天下以狹小諸所爲國政亦必日就薄弱而不足以自存此天寶以後境土所以日蹙而終宋之世不得一振也或曰唐宋之世黔南之地爲羈縻爲化外咸自有君長各安其國俗奚待天子之撫存分爲郡縣治以流官而後其民舉安也此其說又不然人之困於一隅也而異俗以生焉故其俗鄙陋有傷於教必督之以長官徙五方之民以觀感之始日就於平正通達之途而無所固蔽春秋之末牂柯常不通中國矣而莊蹻以

楚民楚俗化之百餘年卽有盛覽能詞賦追隨乎園令唐蒙之開南夷也徙蜀中龍傅尹賈諸大姓於牂柯於是牂柯遂同蜀俗久之而尹道真諸人出焉彬彬乎汝潁士大夫之學術矣厥後謝氏趙氏世篤忠貞保有牂柯爲國家藩扞亦云盛矣天寶以後棄而不問南中遂寂無人物元明再闢以來又復日新月盛豈眞際會爲之烏江赤水之鄉周衰而漢盛唐宋薄而元明敦邪實守土之吏與夫五方之士夫所以感化遵率者異而俗因以有淳漓耳夫如是則漢晉之置吏與唐宋之開關其仁惠不待智者而決矣故

曰爲會計計不有黔可也爲人才計黔故可臻淳懿之鄉卽不有黔內地之人才未必不足也爲王者之仁覆無外不使一隅終處於汶闇計則黔不可不有也我

國家之盡力於黔也重科舉以進其良士肆翦伐以除其頑苗置守令以扶其教化宿重兵以弭其覬覦數政舉而費已不貲然不以其不貲而愒置則

帝澤之溥也僻壤鰥生不知天下之大勢且曰有黔所以通滇不知滇黔之情形等於黔無利者於滇乎復何有哉試舉歲計而核之居可知矣故開黔者

聖王

無外之盛心而非利其土地也司馬子長造謗史謂漢世宗因蒟醬印杖而開諸郡噫甚矣其謔也夫開黔則必設吏設吏則必來五方之民此其相因之勢有固然者來五方之民有善必有莠有醇必有薄有勤必有逸不能以有莠而并絕善以有薄而兼拒醇以有逸而概斥勤則度地居民之政於黔爲急務密矣我

皇上

統馭之初中丞長白嵩曼士先生奏請編管通省客戶備有成籍余承宣於斯蓋三年矣一日出故府所藏得而讀之見其考據往古鉤稽見在具有本末因

芟削為是書惟遵義思州仁懷為未備蓋吏失其冊也又求府廳諸志為補遺佚末傳之以土司苗蠻書雖無多而十二府三廳一州之土地人民咸有其梗概官斯土者常披覽而賅存之未必不有補於吏治也書成因述其巔末如此道光二十又七年十又二月丁未安化羅繞典

黔南職方紀略卷一

貴州布政使安化羅繞典

貴陽府

貴陽府在漢為西南夷為牂牁國為牂牁郡唐為牂州為柯州為南甯州皆羈縻州也宋開寶間為大萬谷樂總管府為八番元至元間設順元路宣慰司隸潭州行省授諸番為八番安撫司改金竹寨為金竹府置乖西軍民府貴州等處長官司俱聽宣慰司節制而貴州之名始見明洪武間夷長密定等內附置金竹長官司尋陞安撫司順元宣慰使霽翠與同知

宋蒙古歹歸附置貴州宣慰司設使及同知又置貴州衛貴州都指揮司其時貴州宣慰司領長官司二十三金竹安撫司領長官司四俱隸四川布政司又置貴州前衛併龍里新添等衛俱隸都指揮司永樂十一年設貴州布政司於貴州宣慰司治十八年設貴州按察司隆慶二年改程番府爲貴陽府移治布政司治所遂爲省會萬曆間設定番州於舊程番府以貴筑長官司治新貴縣附郭以貴陽爲軍民府以金竹安撫司置廣順州崇禎間削宣慰司安氏水外六目地置敷勇衛及修文溼靈息烽於襄四所以副

宣慰宋氏乖西地置開州康熙三年水西平裁宣慰司所領長官司皆歸府轄十一年改龍里衛爲縣二十六年改貴州衛貴州前衛爲貴筑縣改敷勇並修文等四所爲修文縣貴陽府裁軍民字樣三十四年省新貴入貴筑縣雍正四年平定廣狃苗移貴陽同知駐長寨分定廣兩州新闢地屬之建置大概如此今領縣四附郭貴筑東五十里爲龍里百一十里爲貴定北五十里爲修文領州三府南一百里爲定番西少南一百十里爲廣順東一百二十里爲開州分防同知一西南一百七十里爲長寨廳郡治居十二

府之中南據興義與永豐州界西聯安順與清鎮
界北接遵義與遵義縣界東倚都勻平越與麻
湄潭縣界山脈自西來至定番而分爲南北兩枝其
南幹迤而東南由都勻八寨古州至黎平以入楚粵
閩越其北幹迤而東北歷安平清鎮至老鴉關折而
南結爲省治其水則南明河繞於東南陸廣麻線諸
河環於西北皆歸烏江以入蜀惟定番州之蒙潭爲
濛江之源入破蠶過泗城達番禺以入南海龍里貴
定之間有甕城河則又爲郡城下游之水流至巖門
以入烏江者也其他如水外六目之地因水西地居

陸廣鴨池諸河之西安氏以爲內地六目地居河東
南故名水外雍正間設長寨廳乾隆二年又分定番
州地設大塘州判乾隆十五年撥貞豐州羅斛州判
地隸定番州而府屬形勢益增完固惟大塘之南境
與羅斛之東境皆直抵粵西泗城府凌雲縣及天峩
分縣並南丹那地兩土州各境爲府屬邊隅之地實
苗蠻叢集之區長寨未設廳時定廣狃苗阿近阿卧
等勾結劫掠於前阿搗阿撈等聚眾抗阻於後蓋府
境谷隆關散榦寨等處內結安順之十三枝普定之
五枝外通粵西獐獠恃險負隅實爲盜藪故屢致蠢

黔南職方紀略卷一 三
動也今則聲明文物日盛月新其昔日凶頑強悍之風有不可以同日語矣 貴陽府親轄地明初卽設爲省治迄今五百餘年矣蓋自元設元帥府以來徵調各省戍兵畱實斯土明因之改設衛所分授田土作爲屯軍並設都指揮使以統率之於是江廣楚蜀貿易客民輻擊肩摩糴賤販貴相因坌集置產成家者今日皆成土著城以外地自唐宋以來多爲土司所有雍正七年因土權疊害大加裁抑於是革中曹副司劉姓之職其存者尙有有印長官司中曹正謝姓養龍長官司蔡姓並無印長官司白納正周姓白

納副趙姓虎墜司宋姓五司後虎墜旋革補設青巖土千總班姓管轄苗民與中曹正副白納正副皆聚處一隅名四司里自是苗民各安耕鑿一切催輸緝捕之責皆經差役鄉約而土司遂無權矣四司與巴鄉養龍麥西水邊蔡家關共六里爲貴陽親轄之地惟養龍地方在府治之北遠越修文界聯遵義距府三程極爲寫遠其民皆漢多苗少統計六里有苗產客民一千零三十一戶貿易手藝傭工並無苗產客民三百一十二戶共客民一千三百四十三戶 貴筑地處府屬親轄六里之中所管之里計十有七由

貴州貴前兩衛改者其里九捕屬紅邊光明王潘南
隅西隅穀上穀下官莊由新貴裁歸者其里八東南
西北各分上下而劄佐巡檢一員卽駐於舊劄佐長
官司地今爲南上里地新貴八里悉係土著漢民並
無苗戶由衛所改之九里本係明代屯田漢多苗少
情形與府屬等統計九里內有苗產客民六百三十
戶貿易手藝傭工並無苗產客民四百九十八戶共
客民一千一百二十八戶 定番州卽元至元時兩
准招討司經歷劉繼昌招降之八番安撫司明時之
程番府地幅頓最爲廣闊今州屬尙領土司二十一

內卧龍小龍方番盧看金石木瓜正上馬橋正七司
皆長官由部承襲頒給印信號紙程番章番羅番大
龍小程麻嚮木瓜副七司皆長官由部承襲頒給號
紙無印信其已廢之洪番上馬橋副兩長官司今皆
由外給委土千總廬山牛路木官大華正副五司亦
由外給委土舍而廬山司盧寶善嘉慶二年帶領鄉
勇有功賞給土守備銜此外有從程番方番章番
洪番牛路各司撥出之寨名曰歸州寨爲州屬親轄
之地州屬苗多漢少苗自狃苗青苗白苗三種以外
又有谷蘭苗八番老戶然皆薙髮改裝與漢俗同且

向化既久日臻帖服近城四十里一望平坦田畝甚多廬番大華正兩司各寨悉係苗民並無漢戶洪番司並無苗寨計一十八司並歸州各寨買當苗產客民七百五十七戶貿易手藝傭工並無苗產客民三百九十一戶住居城廂內外並各司場市置買苗產不填丁口客民一百七十戶共客民一千三百一十八戶 羅斛州判雍正五年置隸貞豐州割自粵西泗城土府以紅水江爲界乾隆十五年因道路紆迴郵遞不便改屬定番州其南及東南悉界粵西東接都勻府屬之平州司西北抵安順府屬之歸化廳地

居州治之西南由州判治東北行經羅路塘以達州境之木星箐爲入州要道山勢稍平處間有田畝其高原廣種木棉較植稻梁獲利加倍苗民善於園利是以種土客民甚少卽附寨客民亦甚寥寥所管地方計九甲半分爲六十一亭三壘四村每甲多至十餘亭少亦三四亭每亭有五六寨者有一二十寨者各亭皆設亭目一名三壘有壘目四村有村目皆係黃王兩姓沿襲乾隆三十七年準由外襲委土千總八名土外委二名嘉慶二年加土守備一名土千總五名土把總四名與貞豐州制相同亭目之下又有

把事頭人其各場市別設保長鄉約以資彈壓田無
頃畝賦無科則徵收之法按照土府舊制每亭約納
丁銀若干秋糧若干其田舊有站田夫田亭目田把
事田糧田諸名目今則陋規盡革名號猶存其苗有
名補穰者有名青苗者習尚相同男服漢裝女仍苗
制風俗亦稱淳樸境內計買當租種客民二百五十
八戶貿易手藝傭工並無苗產客民二百四十一戶
住居本城買當苗產不填丁口客民四十三戶共客
民五百四十二戶 大塘州判設自乾隆二年分州
屬之盧番韋番程番羅番卧龍小龍上馬橋各司並

都勻府屬之月平丹行二司上中下克度三里通州
降隆二里之地是以東南一面直接都勻府屬之牙
舟司南界粵西東接貴陽西北兩面悉環州境境土
狹小不及羅斛之半其苗類俗尚與定番同境內計
買當佃種苗產客民六百六十五戶貿易手藝傭工
並無苗產客民一百七十一戶住居城市買當苗產
不填丁口客民二十九戶共客民八百六十五戶
廣順州在元時爲金竹府及古瓊縣明初夷長密定
內討陞爲安撫司世襲正統間始改姓金萬歷四十
年安撫土舍金大章獻土歸流始建治改置

大章土知州予四品服準子孫承襲後遂隸州於府
編里十編枝十八康熙元年削土官金湯立服色土
知州職五十五年長寨枝苗滋事移同知設廳於長
寨遂撥紀堵等七枝歸廳管轄復撥板當枝隸歸化
廳轄今尙存來格從仁久安長治首善歸德維新忠
順太平來遠十里松崗改雅擺塘猛猖梭把開弄歸
善穀增潮井雞場十枝梭把以下六枝向係苗民並
無漢戶嘉慶間始有遵義及各省客民住種其地州
境南抵定番北抵安平西倚長寨東界青巖青巖爲
貴陽定番兩屬交接之處十里皆界聯貴陽定番十

枝悉環衛長寨州屬苗種甚多自青苗白苗花苗獬
狍狃家以外尙有紫薑骨裏克孟牯羊各種共十餘
姓然皆服田力穡各安本分客籍頗多讀書應試之
人科第文名甲於各屬是以苗風日易治化蒸蒸日上
苗苗產客民一千六百八十三戶貿易
手藝傭工並無苗產客民二百七十一戶住居場市
苗苗產不填丁口客民四十六戶共客民二千戶
長寨苗苗爾彈丸圍列崇山僅近城數里間有田
夙昔苗眾多事之時以羊壘爲城郭以金壘爲巢穴
遂至逞志妄爲歸流而後移駐重兵設參將以鎮之

由府至廳經定番爲大道谷隆一關泥丸可塞洵府屬至要之區今所轄僅九枝上四枝之者貢長寨擺偷谷隆下四枝之紀堵牯羊板蟲七枝皆自廣顯撥屬忠順一枝自定番撥屬生苗一枝則自歸化廳撥來者也廳屬雖苗多於漢然而其地內聯定廣外衛大塘羅斛已成苗疆中腹地統計買當佃種客民二百三十四戶貿易手藝傭工並無苗產客民八十四戶住居城市買當苗產不填丁口客民二十二戶其客民三百四十戶 開州明洪武間爲水西宣慰宋氏十二馬頭地水西蠻叛征南將軍顧成討平之

永樂七年以其地改屬長甯衛後仍爲安氏所據崇禎四年始改設州地居修文貴筑遵義平越之中今分里十曰恥里其附郭者也曰孝曰忠曰信曰廉中隔洗泥河爲上五里曰弟曰義曰思曰親爲下四里十里悉係長甯衛舊屯地並無苗戶苗產惟有土司二一曰乖西正長官楊氏所轄八排以落旺江爲界分爲江內四排江外四排一曰乖西副長官劉氏所轄四排界居恥清二里之間兩土司所管地方亦皆編入十里之內曰思里雖閒有苗民俱係客民佃戶且其地歸流旣久漢多於苗境內本無苗產 龍里

縣卽龍里衛所改與貴定地皆居下游驛道之衝舊
有龍里羊場大小谷龍四長官司今皆裁革僅存羊
場大谷龍土千總二名龍里小谷龍土把總二名龍
里一司分上下二排其外又有不歸土司管轄之東
南西北四鄉東苗一里總四司四鄉一里地方狹小
又復逼近省垣漢多於苗計買當苗產客民五百四
十戶住居城市買當苗產不填丁口客民二十六戶
在寨傭工並無苗產客民十二戶共客民五百七十
八戶 貴定縣卽新添衛所改舊轄四長官司平伐
與大小平伐三司有印信新添司無印歸流日久漢

多於苗土司無權與龍里等道里表延倍於龍里今
四司之外尙有東排西排二土弁又別有不歸土司
轄之東西南北屬五鄉總四司二土弁五鄉統計
買當佃種苗產客民八百二十八戶貿易手藝傭工
並無苗產客民二百八十一戶住居場市買當苗產
不填丁口客民二十八戶共客民一千一百三十七
戶 修文縣地居大定遵義之間本數勇衛四所之
地今改爲至孝仁和信順崇義四里每里分爲八甲
甲內悉爲漢寨昔日尙有底寨正副兩長官司所轄
之零星散處苗民今日皆爲漢民佃戶久已編入漢

民戶口 合計貴陽府八屬有產無產並住居城市鄉場有產不填丁口各客民共九千二百五十一戶
安順府

安順府昔爲安順州明萬歷二十年陞州爲軍民府康熙二十六年始裁軍民字樣其未設府以前秦屬夜郎地漢屬牂柯郡唐爲戎州都督府羈縻盤州及羅甸國地宋爲普里部元初始內附置普定府又置習安鎮甯永甯三州後又置羅甸宣慰司隸湖南省復隸雲南尋廢大德間改普定府爲路明洪武間仍改路爲府築城於今城東二十里隸四川布政司尋

置普定衛隸四川都司十六年改習安州爲安順州安順之名自此始十八年廢普定府以三州屬衛二十三年置普定威清平壩安南四衛及樂民平夷安南安籠四所又置新興所屬普安衛置安莊衛於鎮甯州二十五年又設關嶺雞背二所屬安莊衛俱隸四川都司永樂間改普安安撫司爲州隸貴州布政司正統間以安順鎮甯永甯三州俱隸貴州布政司以普定衛隸貴州都司成化中移安順州治於普定衛治卽今城也自安順州陞爲軍民府之後領鎮甯永甯普安三州崇正間削安宣慰水外地置鎮西衛

定南赫聲柔遠威武四所明時安順軍民府共管三州七衛十所附郭之普定縣設自順治十一年卽普定衛所改裁定南所入焉清鎮縣設自康熙二十六年卽威清鎮西二衛地所改裁赫聲威武二所併入安平縣亦設於是年卽平壩衛所改裁柔遠所併入焉並裁安南衛設安南縣又并安莊衛入鎮甯州并安衛入普安移通判駐安籠所改爲南籠廳俱隸雍正五年陞南籠廳爲府割普安州縣並安南縣之八年設通判駐歸化九年設同知駐郎岱今領縣三分防同知通判各一地踞省城上游爲滇

孔道直腹地中之雄郡也府屬四至東清鎮縣與貴陽府之貴筑縣接界西郎岱廳與興義府之安南縣接界南歸化廳與興義府之貞豐州並貴陽府之定番州羅斛州判交界北係府轄之地與大定府之平遠州交界東南與貴陽府之廣順州界西南與興義府之永甯州募役司界東北與大定府之黔西州並貴陽府之修文縣界西北與大定府之水城廳界此又府屬之四隅也府城在省城正西一百八十里廣三百里袤二百里盤江之水界其西三岔河之水界其北府東六十里爲安平縣又東稍北六十里爲

黔南縣志卷一
清鎮縣府西五十里爲鎮甯州又西稍南一百四十里爲永甯州即岱廳在府城西一百六十里爲鎮甯之西永甯之西北歸化廳在府城南而稍西一百六十里爲永甯州之東鎮甯州之東南郡以東地勢漸平原田每每流泉灌注澄甲池諸河之水北入陸廣河以達烏江而圍繞於安平清鎮之間郡以西則地益高山益峻重巖複嶺雖新驛出於郎岱舊路經自永甯而地瘠民貧要隘四阻行者幾迴九折之車矣此又一郡七屬之形勢也 安順府屬親轄地五起十三枝共計一百六十一寨其八十八寨悉係苗

民及土著漢民並無客戶其七十三寨有客戶民之種類於苗民之外有屯田子里民子又有鳳頭雞凡此諸種實皆漢民然男子漢裝婦人服飾似苗非苗詢之士人云洪武間自鳳陽撥來安插之戶歷年久遠戶口日盈與苗民彼此疑猜新墾之田土有限滋生之丁口漸增縱有棄產之家不待外來客民存心覬覦已爲同類中之捷足者先登此安順府屬雖係五方雜處四達衝途而客民之託足無由實基於此今通計府屬各苗寨典買苗產客民四十八戶租種田土未典買苗產客民三百六十五戶未典買苗產

亦未租種田土客民一百八十六戶共客民五百九十九戶 普定縣地方開廣較府屬稍大舊時衛地今分四里永豐疆靖奠安中興是也益之以定南所地設定上定下里共爲五里其地有夾入安平縣所管西堡正長官司地內者有遠在安平縣南鄙界聯廣順州境者有錯綜於府屬各起枝之間者視別屬較爲夾襍又有丁當桐運阿樹隴白石巖上下五苑亦號五枝其地離城寫遠聯屬一處介居鎮甯卽岱歸化諸廳州之間外接興義府之貞豐州界爲廢甯谷土司之地向日本係苗民居住山高徑僻近日客民之躋入者亦無今計縣屬五里五枝典買苗產客民一百零二戶租土耕種未典買苗產客民八十三戶未典買苗產亦未租土耕種客民一百一十七戶共客民三百零二戶 卽岱廳本西堡副長官溫氏故地歸流之後分爲七枝西堡枝卽溫氏所居其餘土弁皆嘉慶初新設歷年來故絕墟革者不一現存十四名分管各寨其七枝廳城爲本枝居西南隅與安南永甯界應襲土千總隴廷桂並新設土把總三名土外委五名分管正東爲西堡枝與普安縣界居上枝下枝本枝西堡枝四枝之中爲大枝世襲土千

黔南縣志卷一
總隴濟川及別設土把總一名分管西北隅為上枝
與大定水城界新設土外委分管正北為下枝與平
遠州界土弁已絕正東為納色枝與普定鎮甯連界
新設土外委分管東北隅為化處枝與安平及平遠
州界新設土外委分管廳屬崇山峻嶺四面擁護如
城自鎮甯州西行甫入廳境即層層上躋高入雲表
雖打鐵關拉邦坡為新驛所經商賈往來行人輻輳
而鳥道羊腸泥丸可塞西陵渡奔濤駭浪又復環衛
於前真府屬中據要之區且水西諸廠由廳捷徑可
達肩承背負舉步難行萬者終日絡繹於途以故客戶

亦多今計廳屬典買苗產客民九百七十八戶未典
買苗產客民四百四十八戶住居城市鄉場不墮丁
口客民一百三十二戶共客民一千五百五十八戶
歸化廳本康佐正副兩長官司歸流之地舊駐威
遠通判於石頭汛即今城也城建於雍正八年廳地
自歸流以後百有餘年客民之自外而來者各省俱
有亦有已成土著聚族結寨而居者境內皆層巒複
嶂僻處一隅苗民不解謀生積儲既寡客民之深入
其中租種山土之外亦別無餘利地分為十二枝東
則羊場板當駝魯黑則及毘連長寨廳之魯可五枝

也西則于家火烘紅播三枝毘連貞豐永甯兩州並
普定縣白石巖之枝也北則豬腸洛河兩枝皆毘連
府屬及鎮甯州之枝也南則薛家生苗兩枝逼近梅
花箐界接定番州羅斛州判之枝也通計十二枝二
百七十八寨內一百八十七寨悉係苗民五十三寨
悉土著漢民其餘三十八寨均有客民並有挖種山
土零星散處之山民其有苗產客民一百六十七戶
有苗產山民二戶無苗產客民四十七戶無苗產山
民五戶共客民山民二百二十一戶 鎮甯州本領
十二營土司苗地康熙中裁司并入於州雍正初又

并安莊衛入焉共二十七枝安莊衛地各枝悉係屯
民其十二營司所改共有九枝曰阿岔曰華楚曰公
具曰蒙楚曰隴革曰木崗曰阿破曰補納曰齊伯房
其地在州城之西北鄙林巒深邃荒壤遐陬內則毘
聯於郎岱普安兩廳縣之間外則大定府之平遠水
城實扞其圍其中土多田少客民雖無所圖利然亦
不可謂絕無也今計州屬有客民者九枝內典買全
莊客民四戶典買零產客民一百八十戶未典買苗
產客民一百九十六戶共客民三百八十戶 永甯
州舊設長官司三員曰頂營曰沙營曰募役別設盤

江土巡檢一員不管地方專司鐵鎖橋事後三長官
司及盤江土巡檢俱奉裁汰而於募役設流官巡檢
司一員其頂營沙營兩司仍設土弁以資約束盤江
亦別設土弁一名管轄寨落今州轄三司之外又分
上三馬曰打罕曰八大曰樂舉下三馬曰樂運曰播
西曰樂壩皆有土弁管轄每馬寨落不滿十寨不及
三司之多此外又有阿果六保兩枝六保亦稱六哨
又有上下五鋪八十石江外三處皆無土弁悉歸鄉
約管束其江外一處插花興義府之貞豐州界在花
江之下大江西岸州地幅頓雖小而所轄悉係苗疆

祇因舊驛直達州城且又歸流既久於是土著漢民
日增月盛故爲苗漢夾雜之區然而山高箐深既乏
水源又鮮平衍土多田少性寒而力薄於禾稻不宜
地又多瘴癘耕者少至是以客戶孱入者無多統計
州屬三司六哨兩枝之處典買苗產客民二百五十
八戶未典買苗產客民二百三十三戶共客民四百
九十一戶 清鎮安平兩縣本前明衛所清鎮縣分
爲五里每里五甲共二十甲安平縣分爲六所前後
左右中五所卽故平壩衛地柔遠一所又分柔東三
排柔西三排皆從前安插屯軍之地本無成寨苗戶

間有苗民亦在分授屯田之列與漢民耦居無猜今日皆成土著惟安平縣之西堡正長官司地在縣治之西府境之西北有與普定之定上定下插花者有與郎岱鎮甯水城威甯各廳州地犬牙相錯者六歸河之水環其外簸朶河之水會於東距縣城遠者二百餘里近亦百六七十里康熙五十五年土司沙毓奇與漢夷民人爭地毆斃人命革職改土歸流撥縣管轄分爲波墮戛臥戛底大弄六罵蜡柳補止底岡不籠那史那穹落東十二枝共一百六十七寨今計西堡司各枝苗寨內典買苗產客民一十九戶別寨

居住不填丁口典買苗產客民一百一十四戶共客民一百三十三戶 合計安順府八屬典買苗產客民一千七百五十八戶租土耕種未典買苗產客民四百四十八戶未典買苗產亦無租土客民一千二百三十二戶城市鄉場未填丁口客民二百四十六戶共三千六百八十四戶

黔南職方紀略卷一終

黔南職方紀略卷二

貴州布政使安化羅繞典輯

興義府

興義府昔名南籠設自雍正五年其未設府以前在秦為夜郎在漢為牂柯郡在蜀為興古郡唐為盤州蒙氏叛唐其地遂為南詔東鄙東蠻烏蠻七部落居之其後爨酋阿宋逐諸部據其地宋時號為于矢部元屬普安路隸雲南行省明初為靈鉢寨陵元堡洪武間設安籠守禦所管三十六寨屬普安衛宏治十一年普安夷婦米魯叛廣西安隆土官岑軾助兵討

平之割安籠所阿能等十八寨以賞其功隸廣西萬
歷四十三年阿能土目三狼殺安隆土官岑峯其子
光裕請貴州兵討誅三狼仍以賞功之十八寨歸隸
貴州康熙二十五年改安籠所爲南籠廳移安順府
通判駐焉屬安順府南籠之名於是始見雍正五年
陞廳爲府分安順府之普安州普安安南二縣隸焉
又割廣西泗城府並西隆州所屬紅水江以北置永
豐州以益之嘉慶二年狃苗滋事起於府屬之普坪
蔓延府廳州縣十四屬大兵戡定始改南籠爲興義
改永豐爲貞豐而裁普安州之黃草壩州判設興義

縣以屬清十六年陞普安州爲直隸廳設同知專轄
其地今府屬所轄州則貞豐也縣則普安也安南也
興義也統計一州三縣西控滇疆南連粵壤洵上游
之雄郡實邊陲之要輔焉府治在省西南六百里由
府治東北行九十里爲貞豐州治由府治北行二百
二十里爲安南縣治由府治北而西行二百三十里
爲普安縣治由府治西而南行一百六十里爲興義
縣治其四至東抵貴陽府定番州羅斛州判之桑郎
界西抵雲南曲靖府羅平州之沙陰界南抵廣西泗
城府西隆州之紅水江界北抵安順府郎岱廳之毛

口河界東南與廣西南丹州泗城府界西南與廣西
西隆州八達隆陵營界東北與安順府之歸化廳永
甯州之鐵鎖橋界西北悉沿普安直隸廳界四隅大
略如是山雄峙於五城水合抱於四境府屯有遠在
興義縣之南者地多插花形勢不相聯絡新驛則偏
處普安廳之北站皆借設血脈尚屬貫通普安廳與
普安縣分界之處庾戌河劃之於西大定府與普安
縣分界之處黃水河限之於北東爲盤江其上游則
永甯安南之所分焉其下流則歸化貞豐之所分焉
自東而南爲清水江至者香則貞豐州之冊亨州同

與定番州之羅斛州判之所分焉紅水江發源於滇
之羅平州由府境西南入折而東自三江口以下黔
粵之地南北中分又東合清水江於者香入粵西之
右江由潯梧經粵東以達海境內羣峯雄踞帶水迴
環幅幘廣闊道里衰延此又興義一郡之大局然也
興義府屬親轄地廣百三十里衰百里分爲三里
近城二三十里爲安仁里悉係屯民東南兩鄉爲懷
德里西北兩鄉爲永化里盡屬歸流之十八寨苗地
十八寨今則一寨分爲十數小寨舊屯地除割歸興
義縣外尚有喇坡者達諸屯錯出於縣境之南且又

相錯於四鄉諸寨之中蓋屯地原設於苗人巢穴之內誠以地方之田土有限苗民之戶口殷繁既將苗地安插屯民不得不仍令苗民耕種屯地其羈縻控馭之初法至善也迨後歷年久遠屯民日漸滋生族黨親故援引依附而來漢黠苗愚不特屯戶將分授之產展轉當賣於外來客民卽苗佃任其播弄漸多退佃以致漢佃參半其間各郡屯田比比皆是而於興郡則又地居滇省衝途右挹水西左聯粵壤四通八達江廣川楚客民源源而至者日盛月增當未經兵燹以前漢苗之夾襍混淆早已不能判然有別洎

乎嘉慶二年狃匪滋事興郡民苗或遭焚劫於寇讎或被流離於溝壑天戈南指又復掃滅機槍後雖有復業民苗終覺人稀土曠且又層巒疊嶂環衛重重顆粒無由外運居民之日用飲食所需無一不減於他郡遂致比年以來下游各郡以及川播貧民偶值歲有不登攜老挈幼擔負而來或入滇或入粵由郡經過因而逗遛者每歲冬春日以數百計於是漢佃亦多且漢苗各佃同住一莊情性本相水火莊主遠居城市耳目所不能周苗佃漢佃彼此紛爭訐訟不休互相角力或釀成巨案莊主不必加租逐佃卽此

因案拖累已不可勝言此則安仁里舊屯地之情形也今建府城之地卽明之陵元堡設安籠守禦所處其靈鉢寨去城西七里山有九峯居九頭目名爲黨類賴子山亦名九頭山大概苗民皆係土司佃人亦卽土兵往時分地而耕納租於主是爲公田其餘眾苗通力合作土司按畝收利者則爲私田改土以來土司裁汰公田悉入糧冊遂爲糧田而私田仍歸於寨頭馬目等以爲口食之資苗民耕種私田糧田輸納而外出穀以供頭人是主田之名猶有存也近年土目頭人日益貧困將私田糧田展轉售賣於漢人

以致業易數主於是刁狡苗民紛紛訐告不認主佃之名漢人之加租逐佃者固有其人頑苗之藉圖霸產者亦復不少不特興義府屬爲然卽上游各郡比比皆是此府屬永懷二里之情形也自用兵以來官又勘明逆絕二產別招官佃漢佃客業滋益多矣又府屬西鄉之坡岡等中有僻路可以越冊亭地界逕渡紅水江之南而小曹舊州一帶其中又漢多苗少且爲奸宄之遁逃藪亦不可不急爲稽察也今計安仁一里舊大寨六十餘今分爲一百三十餘寨其各莊主半係居住城廂間有居住寨內者計與買全莊

客民一百三十一戶營一百三十二莊招漢佃一千二百二十八戶其東南西北四鄉苗地客民蓬民典買苗產者四千六百四十一戶未典買苗產客民蓬民八百零三戶附居各場古不與丁口有草客民四十五戶無產客民一零五十四戶共六千五百四十三戶統計安仁里四鄉莊佃各戶並客民蓬民及不填丁口之戶總七千九百零二戶 興義縣設自嘉慶三年時並苗匪平我普安州分駐黃草壩之州判以所轄之黃平布雄捧鮮三營並左右二里地置興義縣又以貞豐州冊亨州同所轄之邑結者安二

亭府屬之花閣五屯益之而分駐巡檢一員於捧鮮營其境地西接滇南倚粵山雖綿亘而有疏密相閒之形地雖空曠而有灌溉相滋之利故田土視別地爲稍腴兼之三江一帶地漸平行土厚而肥所產木棉爲利甚溥其始不過就地所產之花家事紡績嗣以道通滇省由羅平達蒙自厘七八站路旣通商滇民之以花易布者源源而來今則機杼遍野又設縣在大兵之後削平苗戶什存三四比歲以來川播之民攜老挈幼而至什居其五然外來之民不必盡有恒產而皆可以自食其力雖客多主少可無慮主客

相爭然亦不可不稽答也花閣五屯分自府屬者在
縣治東南爲進郡必經之道左右二里分自普安廳
者居縣東界聯府境及普安廳屬魯土營之頂效一
帶咸易稽查惟黃平布雄捧鮓三營並割自冊亨州
同之邕結者安二亭爲稍難云捧鮓營溯紅水江而
西直抵黃泥河爲界其間歪染養馬白雲法巖諸寨
皆係昔日頑苗恃險負隅之處山高箐深瘴癘尤甚
實夷獍要隘也今則分爲上中下三江苗戶日漸凋
陵田土悉歸客有所有苗人盡成佃戶矣縣治爲黃
坪營地土目黃姓所管之寨也營地雜於花閣五屯

之間亦多漢戶云二亭類是惟布雄之營介居捧鮓
黃坪之間地方寬闊昔日爲人烟不到之區歷久相
沿客民深入其中非向土目沙姓承租不能得其寸
土今日餘風尙在是以典買者甚少租佃者居多大
抵縣境西北黃泥河環衛於外入滇之道甚多曰江
底則自縣城直達羅平州以抵滇垣之大道也曰楓
塘則自羅平之鉛廠渡塊菜河入黔之要道曰啞巴
山則自普安廳達新開驛路旁出滇省東昭兩府各
廠之間道興義一府爲全省至要之地而興義一縣
尤爲府屬至要之地故客民多輳集其地通計縣屬

黃坪布雄捧鮓三營左右二里花閣五屯巴結者安
二亭典買苗產客民二千七百六十戶土目招畱租
土耕種客民一千七百三十二戶佃田客民三百六
十三戶未典買苗產亦無租種田土客民二千四百
零六戶城市鄉場不填丁口客民八十五戶共客民
七千三百四十六戶 貞豐州設自雍正五年割廣
西泗城土府所屬紅水江北之上江長壩等十六甲
西隆州所屬江北之羅斛冊亨等四甲地設永豐州
嘉慶三年改名貞豐並以安南縣屬之董家旗等各
屯迤東一線穿入泗城腹裏者裁歸州轄乾隆十四
年又以羅斛桑耶等甲地近貴陽府之定番州者割
歸定番而於冊亨設州同州同所轄之地外沿紅江
內包府境迤邐而西直接興義縣捧鮓巡檢所轄之
江底而止沿江一帶土平而煖亦產木棉足供興義
縣民苗織襪之用今州屬共轄八甲計六十八亭州
同屬共轄四甲半計二十四亭州境山高地曠所轄
泗城西隆之江北地方南北幾三百里東西徑四百
餘里地既遼闊夷苗凶悍且瘴癘時發蓋荒僻之區
也六十八亭分爲上江四甲下江四甲山高峯陡田
少土多清水江界乎州境之中自永甯州入境至者

香與紅水江合流二百餘里皆絕壑懸崖奔濤駭浪
可以亂流而渡者花江之外厓止數處非若溪流潔
繞可藉以灌溉也苗民獯狃二種頗知畏法自未設
州以前統歸粵西土司分立兵目管轄歸流而後土
司裁汰各兵目稱爲業戶上江黃姓下江王姓皆嘉
慶二年率領苗兵堵禦有功賞給土守備之職約束
苗民者寨內田土非業戶不能典賣與人自地遭兵
革剗削消磨苗戶陵夷殆盡地旣偏僻產價必不能
昂於是客民之奸黠者以一人向業戶當產多分展
轉招租藉圖餘利甚有欺侮新來客民不知根柢轉

當轉賣日久月深自稱田主者及至業戶出而清理
以現在耕種者爲佃戶而新來客民必不甘受佃戶
之名以爲其產曾經納價有契爲憑各執一詞互相
涉訟貞豐田土輻輳難清半由於此通計州屬典買
苗產客民一千三百六十七戶未典買苗產或租土
耕種或貿易手藝營生客民四千零六十五戶合計
客民五千四百三十二戶册亨州同二十四亭百弼
甲八亭地處紅水江邊瘴癘時發又本州半甲三亭
地抵雙江口高峯矗天壁立萬仞皆瘠土可耕並無
客戶其册亨龍渣樂煩三甲計一十三亭皆遠在興

義府境之南非若貞豐州之內接三甯歸化也非若
興義縣之外通滇粵也又有礦廠民苗夾雜第礦廠
非銅鉛可比各廠戶俱住居郡城各沙丁俱歸廠戶
管束兼邇年來洞老山空產礦稀少礦廠亦覺凋弊
且冊亨客民於嘉慶二年俱被逆苗戕害淨盡現在
客戶悉係五六年間事平之後陸續搬住者而客戶
中半係下游之苗客苗結黨成羣勢盛於客民民皆
望而知畏又不得不酌議禁止也今計冊亨州同所
屬客民五百二十六戶皆係有當買苗產者 安南
縣設自康熙二十六年卽前明安南衛之前後左右

中五所地初廢衛時編里六以四里設縣隸安順府
以二里歸普安縣雍正五年縣始隸安籠府復割會
昌里之董家旗等五屯隸永豐州其地峯高氣冷陟
步皆山東則盤江天塹封守胸前南則烏道鴉崗鎖
鑰肘後土田磽薄地鮮平夷故播種納稼田功後於
諸縣雖毛口渡鐵鎖橋夏秋之間酷熱倍於他處然
其溼濕之氣蒸懣駁雜於不稻總不相宜地方旣形
狹隘且又苗少屯多故安南之地甚瘠而民甚貧也
四里曰新化安仁淳德會昌悉係屯民間有苗民盡
屬屯民佃戶外有長牛六甲地方昔屬普安州土司

龍天佑管轄自設縣以來地當新驛之衝借甲丙之
阿都田站以爲辦差之所乾隆二十七年因借地設
驛未便酌割長牛斗郎雞場等二十三寨共計六甲
地方撥縣管轄其地實苗漢雜處今計六甲凡大小
三十寨四寨均漢民六寨均苗人其二十寨內典買
苗產客民七十二戶未典買苗產厯租種田土客民
四十七戶未典買亦無租種貿易手藝客民三十六
戶共合客民一百五十五戶 普安縣明初爲普安
衛所屬之新興守禦所及馬乃夷地順治十八年馬
乃叛討平之以其地設普安縣隸安順府康熙二十

二年徙縣治於所地雍正五年改隸南籠府今縣屬
分爲八里三漢里五土里縣屬之新城地方與安南
貞豐興義各州縣及府屬親轄並普安直隸同知所
轄之地境壤相接五方錯處夷苗來雜爲府境最要
之區近年以來下游各郡並川楚客民因歲比不登
移家搬住者唯黃草壩及新城兩處爲最多揆其所
由其利不在田功緣新城爲四達之衝南賈輻輳交
易有無以棉易布外來男婦無土可耕盡力織紡布
易銷售獲利既多本處居民共相效法利之所趨游
民聚焉今設普安縣縣丞分駐其地至縣境之西北

東三面地窳土瘠氣沴候愆嵐氣上蒸膚寸之雲即能致雨又復山高菁深虧蔽日月一日之間乍寒乍暖百里之內此熱彼涼寒燠不齊與安南等而古漢少地廣民刁又非新城一處可以同日語矣三漢里曰忠順里曰仁里曰讓里本安南衛及新興所屯民設縣後撥歸管轄者皆漢民居之其五土里即從普安州分出之馬乃兔場樓下三營苗地今分爲馬乃樓下安逸鼠場阿計五里每里向設土司一名管束苗民嘉慶二年之後四里土司陸續故絕所屬苗民改置鄉約寨頭管束而以安逸一里歸新城縣承

管轄惟阿計里距城二百五十餘里地處新城之北介居安南永甯兩州縣之間抵北盤江爲界因其去縣寫遠仍責成土司龍姓約束苗民八里漢苗統三百八十六寨內二百二寨悉係漢民六十二寨悉係苗民漢苗夾襍之寨凡一百二十二寨核其客民產業亦有昔年向各土司典買全莊轉典轉租與新來客民承領分種者並有零星向各寨苗人典買耕種者且新城縣丞所駐之地爲興義一府適中之所滇粵兩省客貨往來背負肩承騎駝絡繹東去興義府之迴龍廠僅數十里人烟輳集其新來客民從事紡

續以布易棉自食其力苗漢兩不相涉然亦府屬中
五方雜處最要之地也統計縣屬除三漢里外其住
居城廂典買各土里全莊不填戶口客民共一百八
十六戶計二百九十二莊招漢佃二千九百零六戶
住居苗寨典買苗產及租種土司田土客民一千一
百六十八戶無產客民十一戶縣屬莊戶佃戶有產
無產各客戶共四千二百七十一戶 通計府屬各
州縣客民共二萬五千六百三十二戶

普安廳

普安直隸廳卽普安州舊治嘉慶二年南籠府紳苗

滋事改南籠爲興義府州仍府轄十六年始陞爲直
隸同知在昔唐置西平州貞觀中改爲盤州宋爲于
矢部元置于矢部萬戶府尋改爲普安府又改置普
安路明洪武間置普安軍民府以土婦適恭爲知府
適恭係土酋那邦之妻尋罷府置普安衛軍民指揮
司隸雲南復隸貴州永樂元年置普安安撫司以土
蠻慈長爲之十三年慈長叛始改爲州領羅羅夷民
十二部號十二營屬安順府普安州之名自此始康
熙二十六年省普安衛之六里入州六里悉係漢民
卽傅友德從軍分屯之處設於洪武間至是始併入

州轄順治十八年置普安縣割馬乃兔場樓下三營隸之屬安順府其餘九營仍歸州管雍正五年改隸南籠嘉慶三年平苗之後以州判所轄之黃平布雄捧鮮三營並左右二里地方去廳寫遠鞭長莫及並養馬箐一帶爲三江之總匯夷獯之要隘白雲壘之法巖歪染等寨田多夷富恃險負隅距廳更遠尤有不能兼顧之勢遂自州撥出設興義縣仍歸興義府轄今廳屬所轄有南里北里平彝里樂民里共四里曾土簸箕歸順狗場普陌毛政共六營廳屬四至其東南兩面有毗聯興義縣境者有毗聯普安安南永

甯各州縣境者有交錯於興義府屬親轄地方者其西北兩面有與雲南曲靖府之平彝霑益宣威各州縣接壤者在興義一府有輔車唇齒之依而在黔省尤有全省咽喉之繫外控六詔內制諸蠻拖長江發源於廳之上沙陀地方由西而北而滇黔之界判然此雲南宣威州屬與廳之分界也清水河自北而東與拖長江會於廳之北境爲毛口渡實盤江之上游則永甯州屬與廳之分界也庚戌河發源於廳之北境迤邐而東而南則又普安縣屬與廳之分界也其廳之西境與滇省羅平平彝接壤之處如濫木橋架

革山一帶地方荒僻尤易藏奸道光二三年間滇省
之宜良路南等州縣疊被搶劫大案盜首悉窩是處
其明驗也而且自滇入境之首站爲亦資孔驛居廳
之西今分駐巡檢一員兼管驛務其大道迤邐曲折
經廳之北境而東曰上寨曰劉官屯皆廳之驛站也
越普安縣北境曰白沙則地係廳屬之插花而驛則
普安縣借地以設者也由此而東北行爲安南縣之
阿都田則又從前廳屬之地設站後割歸安南管轄
者也上下三百餘里之衝途圍繞於廳之西北東三
面洵全省之門戶而興郡之藩籬也四里悉係從前

屯地南北二里地居廳城側南北東三面去廳治頗
近且介居簸箕營魯土兩營之間間有成寨苗戶簸箕
營土兩營內包南北二里外抵廳屬東北東南兩面
邊境簸箕營在廳城之北拖長江自西而北折而東
環於營外上游有高家渡路達滇省之霑益州下游
卽西陵渡名爲毛口河驛站大道所經由安順府郎
岱廳入境之路山勢西高東下其毗聯魯土營之處
客戶漸多魯土營則在廳城之南其鄙地接興義縣
境循庚戌河而北與興義府及普安縣之馬乃營境
互相聯屬自簸箕營之北境山高嶺峻田少土多迤

黑南職方系圖卷二
五
遷而南至魯土營而林巒開展水繞山圍膏腴之田
錯落其間客民益眾大抵兩營兩里實居廳壤之半
今兩營仍歸龍土司管轄簸箕營客民三百餘戶魯
土營客民五百餘戶南北二里附近兩營各屯苗寨
客民共有四十餘戶又營普安未設州縣以前惟四
里地歸衛官管轄其隸於龍姓土司者共十二營悉
係苗民迨後割馬乃兔場樓下三營歸普安縣又割
黃坪布雄捧鮓三營歸興義縣厪存廳屬六營近來
龍姓陵夷日甚不能管束六營一概歸流乾隆間上
司念龍氏世有功無過仍復詳咨龍姓世襲土千總

之職管轄簸箕魯土兩營別設普陌毛政歸順狗場
四營土目擇龍姓別族隴姓中明白曉事者充當其
職大抵四營之地歸順狗場在廳城之西南而普陌
毛政則在城之西北其地逼近大山壤接滇境悉係
山土種植雜糧並無水田客民僅八十餘戶歸順一
營地方狹小荒僻情形與普陌毛政兩營相等客民
亦不過六十餘戶惟狗場一營南接興義縣境與魯
土營之頂效場聯界去興義縣僅五十里西接滇省
之平彝羅平兩州縣界循理菜河而南路通平彝之
鉛廠廠地皆五方雜處客民往來搬運一切貨物道

黔南職方紀略卷二
所必經兼之黃泥河界乎狗場之中山勢疏密相閒
左右水田潏帶與各營不同地雖寬闊去廳寫遠又
爲鉛廠衝途客民逗邁不少計狗場一營有客民二
百數十戶由亦資孔西南行左爲樂民里右爲平彝
里地處四營之外所管寨落抵滇南勝境皆驛道所
經旣係里地屯田亦無成寨苗戶統計廳屬租種田
上客民六百二十四戶住居苗寨未典買苗產客民
一百六十八戶住居廳城典買田土以及場市貿易
手藝客民未填丁口之戶三十二戶共客民一千三
百二十六戶
黔南職方紀略卷二終

黔南職方紀略卷三

貴州布政使安化羅繞典輯

大定府

大定設府始自雍正七年其先在漢爲西南夷地蜀
漢諸葛丞相南征蠻長濟火佐擒孟獲有功封羅甸
國王自宋至元爲羅施鬼國元至元間國主阿權始
內附詔授安撫使後改爲順元路宣撫司復改宣慰
司明洪武四年霽翠歸附授貴州宣慰使後霽翠妻
奢香願開西鄙世保疆土太祖許之賜姓安氏香乃
率諸羅開赤水烏撒道以通烏蒙且立龍場九驛自

是安氏子孫世襲宣慰使於是改元之烏撒宣慰司地為烏撒軍民府置烏撒衛於軍民府地又置烏蒙衛尋又置畢節衛赤水衛天啟二年宣慰使安邦彥叛崇禎元年討平之頭目獻地設流始建大方城即今府城也順治十五年大兵取滇宣慰使安坤為嚮導滇平仍授水西宣慰使準世襲康熙三年安坤與其族烏撒土知府安重聖謀反討平之至是安氏始絕以水西十一則溪地設三府則溪者華言猶唐之州宋之軍也大方城為大定府水西城為黔西府比喇壩為平遠府大定之名始見復改烏撒為威甯府

後改黔西平遠為州隸大定府尋改府為州改今隸四川之威甯為縣並改畢節衛為縣省赤水衛并之又有烏撒衛俱隸威甯府至雍正七年始復大定為府以永甯縣割歸四川改威甯為州與黔西平遠畢節俱隸府十一年移通判駐水城今領州三縣一分防通判一郡治在省西三百三十里東抵貴陽府之修文縣界西抵雲南昭通府之恩安縣東川府之會澤縣界南抵安順府之鎮甯州界北抵四川永甯縣並雲南之鎮雄州界東南與貴陽府並安順府之清鎮縣接界西南與普安直隸廳接界東北與遵義

府之遵義縣及四川之敘永廳接界西北與雲南昭通府之魯甸通判接界可渡河經其西南三岔鴨池諸河環於東南赤水河繞其北大小天生橋落折渭河諸水分流其中東西五百八十餘里南北六百六十餘里山箐阻深巖洞幽邃幅幘遼闊形勢險固黔中諸郡殆未有過之者今則威甯州在西距府城二百九十里畢節縣在北距府城九十里黔西州在東南距府城一百二十里平遠州在南而稍東距府城一百八十里水城一廳則又遠在府城西南二百八十里藩籬旣密呼應亦靈措置誠爲盡善矣至於黔

西之杓裡箐平遠之織金蘭興夫威甯三面距滇而烏蒙箐峻峙於西石龍山蜿蜒於南畢節衝當滇蜀而西扼七星關南障木稀山水城之複嶺迴溪漢夷雜處則又各屬中之要隘也 大定府親轄地分里六曰仁育曰義漸曰大有曰嘉禾曰悅服曰樂貢每里各分十甲土著夷苗九種狃家獯家花田獐猪羿子爨兒子六額子黑白猓獮是也猓獮皆獲髮易服通漢語與漢無異黑者爲大姓其長子卽襲爲夷目經管遺業次子眾子閑散者俱爲黑種仍聽夷目管束其服役者名曰白種黑者卽宗人白者卽眾庶黑

種下頭目一等而白種則又下黑種一等合郡各屬
猓獮皆然其黑種卽爲濟火之後安氏子孫皆其裔
也間亦有自行改姓者其他苗類雖多要不若猓獮
之雄長茲土千數百年於茲休養生息統四十八部
涵濡以至今日也其昔俗尙鄙陋性情樸野言語侏
儻不通文字今則異於古所云矣府治所設之地爲
樂貢里東接黔西最爲寬闊客戶極多其次爲義漸
里地居府治東北近則東聯遵義遠則北接永甯幅
輿頗大至於攔鴉鍋廠打雞閭瓢兒井諸場市較別
里爲尤多其次則仁育里爲府轄之西北鄙畢節威

甯要道所經寨落之多與樂貢等其十八家砂子哨
栗樹坪等處皆爲客民聚集之區至若大有一里在
府城之南東抵黔西南界六歸河悅服一里西達滇
省之恩安會澤等縣僻處威甯水城之間客民甚少
而嘉禾里則西倚水城南聯平遠山箐旣深村寨復
少媯雍阿縱諸地夷漢錯雜而居以視大有悅服二
里客民不及其半其漢苗夾雜凡二十寨所有場市
亦不過兔場狗場兩處而已其漢苗夾雜各寨田土
買當者多租佃者少其無買當之寨尙倍於有買當
之寨不至如興義府屬之客民佔盡苗產也統計府

屬親轄六里客民有田土之戶二千二百四十三戶
並無田土貿易手藝傭工之戶二百一十二戶住居
城廂並各場市不填丁口客民有產業者四百三十
戶三共客民二千八百八十五戶 水城廳遠在府
治西南廳境東接郎岱南昆普安廳東南與安南縣
界境壤原同腹地究之西逼威甯西南與雲南之宣
威聯界僅北面與西北鄙爲進府之道四山巔嶺一
水迴環眞羅甸之窳區古人之設官彈壓桑土綢繆
誠不誣也設廳之後於乾隆二年撥府屬之永順常
平二里歸廳管轄爲廳城西北之里四十二年又撥

平遠州屬之時豐歲稔崇信三里歸廳管轄爲廳城
西南東南東北之里今共五里所轄夷人九種黑白
猓獮熨兒子干波羅卽干夷蔡家子仲家子花苗白
苗黑苗打牙猓猪別有里民子卽縣民老巴子卽民
家子二種本非苗類其樸野幾與苗人相等環衛於
廳城四面者爲永順里聯永順里地以達郡城者爲
常平里此二里每里客民不及百戶惟時豐里爲最
大今分爲上下二里客民至二百餘戶之多其歲稔
崇信二里客民雖不及時豐里之數以視永順常平
二里則皆過之廳境爲水源所匯雖羣峯圍繞而臨

流夾岸層疊而上者悉係水田客民至此地利之外別無所圖此所以廳屬客民不及威甯五分之一而典買田土之數則倍於他處也第廳屬田土苗夷各有所主縱已當賣與客民爲業亦多佃種分耕是以五里之中竟無租種佃耕之客戶統計廳屬有產客民四百三十九戶無產客民二百八十四戶居住鄉場不填丁口之戶二十九戶 威甯州西南北三面悉抵雲南東面界聯本府之畢節縣東南界聯水城廳境全境插入雲南東昭兩府暨曲靖府之宣威州界洪武間大酋那者來歸置烏撒府今土日多安民

皆其裔也其猺獠有黑夷白夷于夷三種其苗民有花苗白苗土猺蔡家狝家焚兒子六種其土著又有縣民回民二種州境頗寬且滇省昭東各廠運銅陸道解至瀘州必由州境人夫背負牛馬裝駝終歲絡繹於途兼之州屬所產黑白鉛子廠林立砂丁爐戶悉係客民雖其地盡屬夷疆而客民之落業其間因而置產者不少第各種夷苗亦惟猺獠爲最盛世有其土而長諸蠻其種亦出自濟火之後昔年風俗與府屬之猺獠相同分駐之地則有罵依夜所分理之名則有九扯更苴統率之長則又有得暮麻色木拔

之別非冢嗣不能有其官亦非冢嗣不能有其土歸流
後僅存夷目所管田土非夷目不能當買租佃與
人邇年以來一夷目之子皆得共分其產係繁派衍
夷口漸多棄產日滋以致客民多於別屬今查州屬
十里州城所建之地爲全化里分爲十甲自畢節達
州城路爲宣化里悉客民歸化一里爲州境北鄙界
聯鎮雄永甯悉係夷人其頭目有曰得暮有曰麻色
皆未設土目餘七里共設土目七十餘名其客民之
至多者爲環於北境路控滇蜀之遵化里其田土悉
係典當租佃與外來客民絕賣者則甚寥寥其次多

者則西北隅之大化里路近昭通東南隅之性化里
路達宣威大化則土多於田佃土至八百數十塊之
多性化則田多於土買當亦有五百六十餘坵至致
化一里在州境西南地方偏僻客民雖多悉皆佃土
耕種他如壤接雲南魯甸通判之廣化里介於宣化
性化之間地近水城之德化里與夫雜入遵化大化
之中地與雲南奎鄉廳葫蘆嘴交界之順化里皆有
客戶佃土多者惟廣化買田多者惟德化買當租佃
有土無田而佃土且至幾及三百塊者則順化大氏
此三里中客民多者不及四百戶少者僅二百餘戶

雖客民之多寡視乎地方之衝僻而典買租佃之多寡則繫乎夷苗之貧富也統計州屬苗漢夾雜之七里
有產客民三千六百零五戶未典買租佃苗產客民
八百八十七戶並附居城市不墾丁口有產客民
十戶共客民四千五百零二戶 平遠州舊爲水西
北喇壩地康熙間安宣慰之奴頭目阿五歸誠改爲
府尋改爲州南距鎮甯北聯郡治黔西控於東北水
城接於西南其東路由鎮西衛而入踰象鼻嶺下臨
峻梁河渡河爲雷打坡踞坡跨河以探象鼻此東路
之險隘也東北路自黔西來者爲紅巖爲裸結河河

之南爲白沙塘則崇峻密菁從大定入爲北路自比
渡坡過六歸河南上青岡嶺嶺路逼天然則東臨裸
結以扼紅巖則白沙塘爲至要也北阻六歸以據比
渡則青岡嶺爲至要也州境與黔西大定實有相爲
犄角之勢且鎮甯州之十二營司安平縣即營廳之
西堡正副長官司苗地悉恃州境爲輔車唇齒之助
地雖僻處偏隅而一線羊場又可西南達于水城洵
水西之門戶也今分里六曰向化曰慕恩曰懷忠曰
興文曰敦仁曰太平所管夷苗種類與水城及府屬
等州東爲向化里又東爲懷忠里界清鎮安平者爲

興文里北慕恩里南太平里西爲敦仁里其西鄙之
崇信時豐歲稔三里今割歸水城廳管轄者也各種
夷苗梯山以爲田燒箐以爲地間有客民流寓其間
貿易者多耕種者少統計州屬五里客民之有產者
一百五十戶無產者二百三十八戶場市不填丁口
客民三十四戶共客民四百二十二戶 黔西州昔
當建府之時設總兵官鎮守其地後改府爲州亦卽
改鎮爲協嘉慶三年以黔西爲內地又復裁協爲營
撥補永安今共分九里以黔興安德崇善西城爲上
四里新民新化敦義永豐爲下四里而以乾隆元年

所撥四川敘永廳歸州管轄之巖上巖下爲平定里
州屬歸流已久風俗人情漸同華夏是以九里內黔
興里卽係本城間有苗民不成寨落俱係漢民佃戶
永豐里俱係漢民並無苗戶新民新化二里離城較
遠悉係成寨苗民並無漢戶平定一里雖漢苗俱有
然各分寨落彼此耦居並無猜忌惟城東之崇善里
東南之安德里東北之西城里界聯遵義縣境之敦
義里爲漢苗雜處之區外來客民有產無產各居其
半且典買之外亦無租佃耕種之客戶而買田多於
買土買田土又多於當田土統計四里內有苗產客

民五百一十六戶無苗產客民五百零三戶共客民一千零十九戶 畢節縣在前明爲畢節衛府屬歸流惟縣最久地居滇蜀兩省之間東抵四川之永甯縣北抵雲南之鎮雄州威甯各廠運鉛至於永甯之局背負肩承經過縣境居民輻輳漢多於夷爲郡屬中聲明文物之區今分六里環縣城爲東西南北爲四里又有平定長樂二里五里均爲漢戶惟平定里沿赤水河一帶地方均係夷苗寨落設有土目八名各管其苗民有猓羅猓子猓家子花苗里民子各屋其八目之名曰鎮西屯曰阿市屯土千總兩員管之

曰楊柳灣屯曰大比肇家戛屯曰斯來堡屯曰烙烘屯曰鐮刀灣屯曰大屯各設土目一名管之地居境之東循赤水河爲界河以東爲鎮雄永甯交界之地河以西皆八屯夷地亦有漢民錯處其夷苗田土雖爲客民所有僅係承當承佃並無一置買之戶統計平定里八屯客戶四百六十八戶 統計大定一府五廳州縣六屬客民一萬零四十八戶

皇清... 卷三終

皇清... 卷三終

