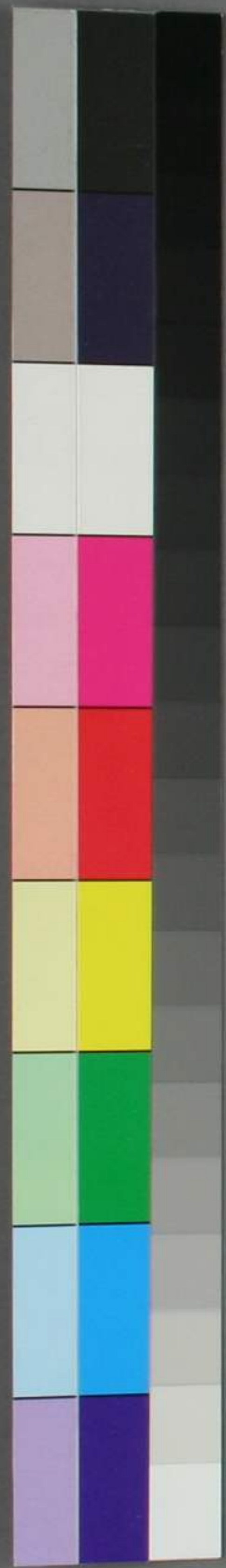


丹陽縣志

ル 5
3284
3



門 儿 5
號 3284
卷 3

昭和十八年
八月十八日
購求

丹陽縣志卷八

蘆課錢糧次年壓徵查舊全書未造今照雍正十三年奏銷額冊開載於後

戶部項下額該蘆洲共九萬六千五百七十九畝七分

五厘六毫七絲五忽一微內

濱江頂下共田五萬一千四百九十五畝七分三厘五

毫九絲五忽一微內

上田三千一百二十二畝九分三厘六毫每畝九分八

厘六毫六絲五忽九微九纖一沙一塵二渺六漠四

埃起科該課銀三百八兩一錢二分七厘五毫七絲



五忽六微七纖

中田三千二百六十四畝五厘三毫每畝九分起科該課銀二百九十三兩七錢六分四厘七毫七絲

田三千九百四畝九厘八毫二絲每畝七分二厘七毫七絲起科該課銀二百八十四兩一錢一厘二毫二絲六忽一纖四沙

田六十六畝四分七厘一毫六絲六忽每畝七分起科該課銀四兩六錢五分三厘一絲六忽二微

地二十一畝八分一厘每畝六分一厘四毫四絲五忽起科該課銀一兩三錢四分一毫一絲五忽四微五

纖

頃划二千五百五十三畝四分四厘六毫九絲四忽一微每畝一分二厘八絲四忽起科該課銀三十兩八錢五分五厘八毫五絲二忽八微三纖五沙四渺四漠

蘆地五百六十五畝一分五厘每畝四分二厘七毫八絲三忽起科該課銀二十四兩一錢七分八厘八毫一絲二忽四微五纖

稀蘆地五百六十畝每畝二分九厘四毫三絲起科該課銀一十六兩四錢八分八毫

草灘一千三百九畝五分九厘六毫六絲每畝二分三厘三毫七絲起科該課銀三十兩六錢五厘二毫七絲二忽五微四纖二沙

草灘一千三百畝每畝二分一厘八毫起科該課銀二十八兩三錢四分

泥灘一千七百一十二畝九分五厘九毫八絲每畝一分二厘二毫四絲五忽起科該課銀二十兩九錢七分五厘一毫九絲二忽七微五纖一沙

課泥灘二百六十畝每畝一分二厘起科該課銀三兩一錢二分

泥灘三千一百八十六畝六分六厘七毫每畝一分九毫起科該課銀三十四兩七錢三分四厘六毫七絲

三微

水影二千九百四十畝每畝三厘八毫起科該課銀一十一兩一錢七分二厘

下水影一萬六千七百七十七畝三分七厘五毫例不起科

起科

白水光灘九千九百八畝九分一厘三毫例不起科
以上濱江項下共課銀一千九十三兩二錢九分四厘四毫七絲九忽二微一纖二沙四渺四漠

濱江蘆洲開張

廢常定例五年一丈
漲者陞增毋者豁除

腹地頂下其田四萬五千八百四畝二厘八絲內

上田七千九百九十三畝六分一厘七毫每畝一錢二

厘七毫一絲四忽二纖五塵起科該課銀八百一十

六兩二錢六分三毫七絲二微一纖

上田五千九百三十五畝二分四厘每畝九分八厘六

毫六絲五忽九微九纖一沙一塵二渺六漠四埃起

科該課銀五百八十五兩六錢六厘三毫三絲七忽

一微八纖

上田五百八十一畝六分七厘二毫每畝一錢四厘八

毫八絲二忽九微三纖二塵八埃起科該課銀六十

一兩七厘四毫六絲三忽七微八纖

上田二千九百五十一畝一分五厘八毫每畝一錢六

厘八毫八絲三微七纖五塵起科該課銀三百一十

五兩四錢二分八毫六絲四微五纖

中田七千七十七畝八分二毫每畝九分起科該課銀

六百三十七兩二厘一毫八絲

籽粒田二百六十二畝六分三厘九毫六絲每畝一錢

四分四厘四毫一絲八忽一微起科該課銀三十七

兩九錢二分九厘九毫一絲二忽二纖

重刊九陽縣志 卷之八
籽粒田草灘八十八畝六分五厘三毫每畝五分一厘九毫九絲起科該課銀四兩六錢九厘六絲九忽四微七纖

籽粒田四十六畝三分八毫二絲每畝一錢四分三厘七毫五絲一忽二微起科該課銀六兩六錢五分六厘八毫五絲九忽三微二纖

公莊備用上田二千四百五十八畝四分一厘九毫七絲每畝一錢五分起科該課銀三百六十八兩七錢六分二厘九毫五絲五忽

公莊備用中田六十四畝三分四毫每畝一錢一分起

科該課銀七兩七分三厘四毫

公莊備用中下田二百六十八畝五分九厘三毫每畝一錢起科該課銀二十六兩八錢五分九厘三毫

公莊備用下田五十四畝九分三厘三毫三絲每畝六分起科該課銀三兩二錢九分五厘九毫九絲八忽

公莊備用河埂一百二十七畝七分三厘八毫每畝六分起科該課銀七兩六錢六分四厘二毫八絲

公莊備用灘蕩四十二畝八分二厘一毫每畝三分起科該課銀二兩一錢四分一厘五絲

泥灘五十八畝每畝一分九毫起科該課銀六錢三分

一二厘二毫

萬頃洋上灘田九十三畝五分四厘八毫每畝一錢起
科該課銀九兩三錢五分四厘八毫

萬頃洋中灘田三百九十一畝三分六厘二毫每畝七
分起科該課銀二十七兩三錢八分八厘三毫四絲

萬頃洋下灘田九百九畝一分七厘三毫每畝五分起
科該課銀四十五兩四錢五分八厘六毫五絲

萬頃洋草灘一千一十三畝一分六厘九毫每畝二分
五厘起科該課銀二十五兩三錢二分九厘二毫二
絲五忽

萬頃洋水蕩七十六畝四分四厘三毫每畝一分五厘
起科該課銀一兩一錢四分六厘六毫四絲五忽

勳課田地一萬四千一十二畝三分八厘二毫每畝八
分起科該課銀一千一百二十兩九錢九分五毫六
絲

勳課塘蕩五百七十六畝一分四厘五毫每畝二分起
科該課銀一十一兩五錢二分二厘九毫

以上腹地項下共課銀四千一百二十二兩一錢一
分三厘三毫九絲五忽四微三纖

丈歷屆
遵行

腹地蘆田於康熙
二十三年題定免

通共該科課銀五千二百一十五兩四錢七厘八毫七絲四忽六微四纖二沙四渺四漠

全書訂後乾隆元年清查陞除坍漲等事案內共增田灘二萬九千六畝五分六毫六絲增銀九百八十六兩三錢六分八厘六毫九絲五忽三微三纖四沙丈減田灘二萬五千五百二十畝二分五厘二毫八絲七忽減銀一千七百三十七兩四錢九分六厘七毫七絲四忽九微二纖九沙六塵八渺續奉 部駁不准豁免煙墩馬路公估田一十五畝二分一厘應補徵銀一兩三錢六分八厘九毫又奉 部駁不准

豁免坍江田一百二十一畝九分六毫籽粒草灘八十八畝六分五厘三毫共補徵銀一十五兩五錢八分六毫九忽四微七纖

乾隆六年欽奉 上諭事案內丈增田灘五千七百八十二畝九分八厘八毫增銀一百六十九兩四錢五分七厘五毫一絲一忽八微五纖丈減田灘四千六百一十九畝八分二厘四毫減銀四十一兩八錢一分六厘二毫五絲二忽九微

乾隆十一年欽奉 上諭事丈增田灘九百九十五畝八分六厘八毫增銀三十七兩七錢一分六毫一忽

一微四纖一沙丈減田灘一千五百一十四畝八分
一厘三毫減銀五十四兩六錢二分八毫六絲一忽
八微五纖五沙實在田灘一十萬九百三十五畝九
分九厘八毫四絲八忽一微實徵銀四千五百九十
一兩九錢六分三毫二忽六微五纖二沙三塵六渺
四漠

一原額漕南等米四萬一千二百六十二石零內於
雍正年間清除坍漲等事案內奉文清厘坍沒荒廢
公佔等項田地緩徵請豁米一百九十四石零外於
乾隆二年奉前任兩江督院慶關奉准 戶部咨將

應徵淮安鎮江二倉麥石改歸漕米欸內併徵計米
二千一百三十七石零今其實徵米四萬三千二百
五石零遇閏增徵米三十石零屆期聽候蘇松督糧
道派幫領兌並支給兵行局恤等項

光緒十年額存原熟蘆州七百二頃九十九畝七厘七
毫四絲一忽九微三纖

積年未墾拋荒老額田一百九十六頃四畝五厘三
毫六絲八忽五微六纖

蔡陽春羊慶雲升科田埂四十一頃五十七畝三厘
六毫八絲二忽

耿光烈方壽春朱澤民升科田埂一十五頃五十四畝七分四厘六毫七絲五忽

朱開蘭黃楫張貴耿光烈升科田埂二十六頃二十一畝三分九厘一毫五絲

光緒七年清理沙洲案內升科田埂一百九頃七十二畝七分八厘八絲四忽四微八纖

梯雲會奉知府趙佑宸撥給沙灘一千四百十二畝學租向無全書今照歷年奏銷額銀查明田地數目開載於後

學田七頃八十四畝一分三厘九毫額該學租銀一百

兩二錢四分九厘六毫內○田六頃三十七畝四分九厘四毫每畝租銀一錢二分一厘四毫七絲六忽共銀七十七兩四錢四分○又田九十畝五分一厘八毫每畝租銀一錢九分五厘五毫八絲一忽共銀一十七兩七錢三厘六毫○又田五十六畝一分二厘七毫每畝租銀九分九毫七絲二忽三微共銀五兩一錢六厘共符前數查前項學田係前人捐置即在民賦額田之內每年儒學收租除辦條銀漕米外另辦前項租銀向年徵收學租銀兩聽學院批提修學給廩賑貧祭祀香燭等用如有餘剩發司充餉造

報奏銷續於雍正八年奉蘇撫都院尹闕飭令全提
解司凡有給廩賑貧聽學院赴司提用祭祀香燭等
項由司詳院撥給其修理學宮於雍正十一年經蘇
州布政司白闕奏准令地方官查報委員確估詳明
巡撫學政交印官動支學租修整責成教官守護仍
令府州縣學交代在案

右田賦

雜稅舊全書未造今照乾隆二年奏銷額冊開載於
後

牙稅銀一百九十兩八錢內○定額牙行戶三百七十

四戶每戶納銀不等該額稅銀九十二兩九錢二分

五厘○新增牙戶一百八十戶該增稅銀四十兩五

錢共符前數查雍正十一年欽奉上諭牙帖由藩

不許有司任意增添嗣後將額內各牙退帖頂補

之處查明換給新增再有新開集場應設牙行者酌

定名數亦報部存案等因江省於乾隆元年定額造

冊報部又乾隆二年奉部文如果牙行無力貿易情

願歇業者該州縣查係確實即開除報部

不必俟頂補有人方准退帖註明備考

典稅銀六十五兩內○原報典鋪八戶每戶納銀五兩

該稅銀四十兩○新增典鋪五戶每戶納銀五兩該

稅銀二十五兩共符前數查典鋪每戶原輸銀五兩

康熙十六年議增銀五兩

又第一急務案內加銀五兩共十五兩至康熙二十

二年停止後增銀五兩當徵銀十兩康熙二十六年

欽奉 恩詔將康熙三十三年以後加增典稅概行
豁免自康熙二十六年起照舊每戶徵銀五兩

田房洲場各稅銀

查此民間置買田房產業赴縣投稅
儘收儘解舊例由藩司衙門頒發契

尾粘給業戶按價每兩收稅銀三分解司報部充餉
雍正六年設契紙契根雍正十二年十二月奉
諭將契紙契根停止民間置買田房按則
投稅乾隆二年請復舊例仍設司頒契尾

牛猪稅銀六十四兩五錢○雍正六年特參案內首報

盈餘銀四十兩○共銀一百六兩五錢
以上各項稅銀俱解布政司報部充餉○再查落地

稅雍正十三年欽奉 上諭分別應裁應留未有定

案

右雜稅

丹陽鹽法乾隆時舊額一萬二千五百七十七引七分五

厘帑地舊額七千引

總督李衛所定

同治八年復引一千八百引帑地六百引

光緒十年加引三千一百三引帑地六百引

右鹽課

雲陽驛北至京口驛七十里馬陵汎有腰站東至毘陵

驛一百里呂城汎有腰站南至句容驛一百二十里

白兔汎有腰站驛館舊在東門內臨河後以官舫不

時至驛水關夜不得局乾隆初年改遷大南門外河

干館舍馬廐二十餘間毀於粵匪之亂今移置大南

門內於同治三年復設驛站租賃民房權爲驛舍舊址尙待建復

原編驛站項下夫馬草料等銀九千一百五十五兩並裁減復設數目

一原額水夫二百二十名每名日支工食銀四分通年共支銀三千一百六十八兩又閏月銀二百六十四兩雍正四年裁水夫一十五名工食銀二百一十六兩又閏月銀一十八兩歸地丁充餉雍正十年裁水夫一百二十三名工食銀一千七百七十一兩二錢閏月銀一百四十七兩六錢存夫八十二名領工食

銀一千一百八十兩八錢閏月銀九十八兩四錢乾隆三年復水夫四十一名工食銀五百九十兩四錢閏月銀四十九兩二錢長養夫一百二十三名實支工食銀一千七百七十一兩二錢遇閏加銀一百四十七兩六錢

一原額旱夫六十名每名日支工食銀四分通年共支銀八百六十四兩雍正十年裁旱夫二十四名工食銀三百四十五兩六錢遇有大差經臨現設不敷承值添僱鄉夫每名一錢所需僱價在裁存工食內動用餘銀解司充餉遇閏加裁銀二十八兩八錢實

存夫三十六名支領工食銀五百一十八兩四錢遇
閏月加銀四十三兩二錢

一原額馬夫七十名每名日支工食銀四分通年共支
銀一千八兩雍正十年裁減馬夫二十七名工食銀
三百八十八兩八錢遇閏月加裁銀三十二兩四錢
歸地丁充餉存夫四十三名實支工食銀六百一十
九兩二錢遇閏月加銀五十一兩六錢

一原額馬七十匹每匹價銀十五兩共該銀一千五十
兩奉文四六倒斃雍正十二年 兵部於酌定驛棚
等事案內題請驛馬照棚馬例每匹銷銀一十三兩

九錢七分裁去銀七十二兩一錢歸地丁充餉實支
四分馬價銀三百九十一兩一錢六分餘剩六分馬
價銀五百八十六兩七錢四分解 司充餉

一原額馬七十匹每匹日支草料銀共支銀二千一十
六兩雍正十二年 兵部於酌定驛棚等事案內題
請照浙省例每馬日支草料銀六分實支銀一千五
百一十二兩遇閏月加銀一百二十六兩裁減銀五
百四兩遇閏月加裁銀四十二兩歸地丁充餉
一原編棚廠鞍轡等銀一百二十六兩雍正十二年
兵部於酌定驛棚等事案內題請照浙省例每馬銷

銀一兩四錢二分裁減銀二十六兩六錢歸地丁充
餉實支銀九十九兩四錢

一原編支應銀五百兩雍正十三年 兵部於詳請節
省廩糧等事案內題請驛丞衙署不必過於寬大傢
伙什物隨時添補不必每年更換節省銀一百二十
五兩遇閏月加銀一十兩四錢一分六厘六毫解
司充餉實銷三百七十五兩遇閏月加銀三十一兩
二錢五分

一原額站船十五隻水手四十五名每名日支工食銀
二分通年共支銀三百二十四兩遇閏月加銀二十

七兩

一原編修船銀九十九兩定例三年小修五年大修十
年拆造屆期詳請開銷如非修造之年解 司充餉
復城後定數

陽邑無閏之年額徵驛站夫馬草料等銀七千九百
四十七兩五錢除應解截留各款外實應支銷銀四
千七百四十二兩九錢三分

一提支水夫一百十八名每名日支工食銀四分共銀
一千六百九十九兩二錢遇閏加增應扣小建

一提支旱夫三十一名每名日支銀四分共工食銀四

百四十六兩四錢遇閏加增應扣小建

一提支馬夫三十八名每名日支銀四分共工食銀五百四十七兩二錢遇閏加增應扣小建

一提支馬六十匹每匹日支銀六分共草料銀一千二百九十六兩遇閏加增應扣小建

一提支修理棚廠等項有閏之年勻閏不增不扣建每年共銀八十五兩二錢

一提支租賃驛舍祇應等項有閏之年加增不扣建無閏之年共銀三百三十三兩六錢五分

一提支每年補倒馬二十四匹每匹例價十三兩九錢七分有閏之年勻閏每年共價銀三百二十五兩二錢八分

以上應支銀兩內有應扣 藩庫六分京平並應解

臬轅二分平餘 兵部飯食每年銀七十五兩遇閏不增不扣建

兵燹後因錢糧未經起徵前項應支銀兩均赴 藩庫請領應扣應解各款均奉現在應領銀兩內照數核扣並奉通飭開徵州縣亦不准坐支均應赴 藩庫請領以清款目

右驛傳

丹陽縣志卷九

郵政

晉康甯二年詔晉陵遭水之邑尤甚者全除一年租布
其次聽除半年受賑貸者卽以賜之

宋大明八年除揚南徐七年逋租

齊建元二年詔長蠲南蘭陵租布

梁大同十年三月謁園陵詔所經縣邑無出今年租賦

唐元和二年免潤州今歲稅

宋淳化元年詔免常潤等州租稅

政和三年詔潤州丹徒丹陽兩縣災七分以上常平賑



貸

紹興七年二月乙丑帝次鎮江詔免駐驛及經從州縣積年逋賦二十八年以丹陽縣浚練湖占民田蠲二

稅

嘉熙二年省罷丹陽酒稅

元至元十三年十二月免繁冗科差宋諸名項繁冗科差如聖節上供經總制錢等項

十九年十月定商稅三十分取一

二十年十月減免江淮以南租稅三分

大德三年正月量免夏稅三分比年水旱疾病百姓多

被其災已常蠲復賑貸尙慮恩澤未周其大德三年

江南等處夏稅以十分為率量減三分

至大四年正月免江南夏稅三分

延祐三年江淮夏稅十分中減免三分河南江浙江西

三省經理自實出隱漏官民田土合該納租稅自延

祐三年為始與免三年

明洪武元年蠲免鎮江府本年夏稅秋糧

二年蠲免本年夏稅秋糧

三年蠲免鎮江府等七處夏稅秋糧

五年蠲免鎮江府秋糧

五年詔郡縣立孤老院民有孤貧殘疾者入院贍養
月給米三升薪三十斤後改給銀五分冬夏布各一
疋棉一斤小口給三之二死給官銀三錢已改名養

濟院 宋曰居養院元曰孤老院在寺前橋南首

十一年詔以京口等六州四縣供給久勞今年秋糧
盡行蠲免

十七年令郡縣立惠民藥局

十八年降大誥以應天鎮江等五州久被差徭特將
夏秋稅糧民田全免官田減半徵收

宣德五年行在工部右侍郎周忱奏常鎮蘇松等府潦
水為患遣員外王瑛就視發官倉儲糧給濟

成化元年詔免積年逋賦

四年免秋糧十之四

五年免秋糧十之二

六年免積年逋賦

七年免積年逋賦

八年免秋糧十之三

九年免秋糧十之七

十年免秋糧十之四

十一年詔免積年逋賦

十三年免夏稅秋糧米十之三

十六年免夏麥十之三

十七年免秋糧十之七

十八年免夏麥秋糧十之九

二十一年免丹陽縣拖欠虧折稅糧米麥自十年至

十六年止

宏治元年免秋糧十之六

二年免夏麥十之三

四年免秋糧十之三

五年詔免積年逋賦

七年免夏麥十之三

八年五月以水災免應天及蘇松常鎮等府宏治七

年糧草籽粒有差免夏麥十之三十一月以澣墅關

今年秋冬二季並明年春夏二季課銀留賑蘇松常

鎮四府飢民

十一年二月詔免次年三縣夏稅麥一萬九百九十

一石七斗五升有奇

十六年免秋糧馬草十之八

十七年免秋糧二十之一有奇

十八年詔免十六年以前糧草絲絹課鈔

正德元年免秋糧十之六

三年免夏麥十之一秋糧十之七

五年詔停免錢糧俟歲豐帶徵一分

六年免秋糧十之六

七年以旱災免鎮常蘇松四府秋糧有差

十四年八月以水災免鎮常蘇松等府夏稅有差

嘉靖元年免積年逋賦

二年因災免秋糧十之五

六年秋糧每石免四斗

二十三年二十四年免秋糧

萬曆十年詔免至隆慶元年至萬曆七年止逋賦

十五年因災漕糧改折五分

十六年郡大荒有司設廠煮粥以賑至次年止

十七年因災免徒陽水兌十之三

十八年因災改折徒陽漕糧五分

三十六年大水詔留稅銀五萬兩賑鎮江蘇松常四

府飢民

崇禎十四年十月知府程岫以旱荒於四境設廠賑粥

至次年二月止

十五年命應天巡撫黃希憲賑鎮常蘇松四府飢民

國朝順治二年平定江南

詔蠲本年稅糧十分之七兵餉十分之四其明末無藝之徵盡永除之

八年水災改折秋糧十之六

九年江甯等處旱荒戶部議改折江南省漕糧三十萬報

可

十二年奉

旨嚴禁罪人下獄取病呈勒石司獄司門外

十三年

詔蠲地畝人丁本折錢糧拖欠者

十八年因旱災免本年地丁銀十之五

康熙六年奉

旨敕部通行申飭各省督撫正己率屬一絲一粟不許發票濫取仍大張榜示頒給各府州縣禁革鋪戶承值當官之例文臣自藩臬以下武臣自提鎮以下凡日用報物悉照民間平價發買敢有擅發一票擅差一役濫取貨物者許受害鋪戶立時首告卽行題參議處如督撫徇庇不參經科道官訪實特糾並治徇隱之處勒石縣前

十二年蠲免江南鎮江府十三年地丁錢糧之半

十七年秋旱災蠲免夏折條銀十分之三委按察使

崔闕設廠煮粥賑濟飢民

十八年丹陽旱災蠲免地丁十分之五其漕糧未完

者停止十九年帶徵每畝本色米一半餘以麥代十

一月邑宰卞三錫設廠賑濟四方飢民至十九年三

月止全活甚眾百姓德之

十九年蘇松常鎮淮揚大水奉

旨蠲免被災田畝錢糧十分之三緩徵本年被災田漕

米於二十年分帶徵

二十年十二月蠲免十七年以前在民逋欠地丁銀

錢並復各官俸役工食祭祀鄉飲科貢坊牌盤費等

項銀兩十一月十四日

二十三年九月奉

恩詔江南浙江江西湖廣省分自用兵以來供應煩苦

宜加恩卹康熙二十四年所運漕糧著免三分之一又

自康熙十三年起至二十二年拖欠漕項錢糧著自二

十三年起每年帶徵一年以免小民一時並徵之累

二十六年十一月二十六日

諭戶部江蘇所屬各郡縣二十七年應徵地丁各項錢

重刊陽明縣志 卷之九
糧俱奉蠲免二十六年未完錢糧亦悉豁免

二十七年三月奉

旨十七年以前未完漕項銀米麥俱著蠲免

二十八年正月奉

旨江南除正項錢糧已與直隸各省節次蠲免外再將全省積年民欠一應地丁錢糧屯糧蘆課米麥豆雜稅概與豁免

三十年十二月初四日

諭戶部各省歲運漕米向來未經議免除河南省明歲漕糧已奉免徵外湖廣江西浙江江蘇安徽山東應輸糧米著自康熙三十年始以次各蠲免一年

三十二年夏旱免本年漕糧三分之一至應蠲年分補還

三十八年三月十三日奉

恩詔江蘇安徽所屬舊欠帶徵錢糧除康熙三十三年已經赦免外其三十四五六年一應地丁米麥豆雜稅俱著豁免

四十年奉

旨將江蘇巡撫所屬州縣除漕項外康熙四十一年地丁錢糧盡行蠲免

四十三年四月免江安二屬黃快缺丁銀六千四百四十餘兩

四十五年十月二十五日免江蘇安徽自康熙四十三年以前未完地丁銀米其舊欠已完在官而現年錢糧未完足者俱准抵扣

四十六年十一月初二日奉

旨康熙四十七年江南通省人丁額徵銀兩悉行豁免四十七年十月十六日奉

旨康熙四十八年除漕項外江南通省地丁額徵銀四百七十五萬四百兩有奇全行蠲免所有舊欠銀米暫

停追取

五十一年五月奉

恩詔內開將各省應徵房地租稅銀兩著察明額數於康熙五十三年豁免一年其歷年逋欠一並察明免其追補

五十二年免江蘇所屬地丁銀兩有差

五十五年十一月免江常鎮淮揚等府屬旱災州縣衛共銀十六萬四千八十餘兩米麥豆共一萬八千二百五十餘石其被災軍民在現年漕糧內截留米一二十五萬石賑濟不敷仍於收補漕米及贖收例米

穀石並現存各事案米穀內湊賑

五十六年十一月奉

旨豁免安徽江蘇等處帶徵地丁屯衛銀兩其帶徵漕項銀米麥豆免徵各半

六十年四月賑濟江蘇常鎮所屬州縣飢民

六十一年免江常鎮淮揚等一十六州縣本年旱災地丁銀兩有差漕糧緩徵一半賑濟飢民

雍正元年六月奉

旨免江蘇各屬康熙十一年至五十年未完地丁等銀七百二十九萬六千二百九十兩零米豆四十三萬七千二百一十石零又蘆課等銀一十九萬二千七百三十三兩零

十二月賑濟江蘇常鎮淮揚六府屬二十四州縣被水飢民

二年二月免靖江丹陽上年被災地丁銀一萬九千三百六十餘兩米六百二十餘石

六月免江南全省康熙四十六年至五十年舊欠地丁銀六十三萬三百餘兩米麥二十六萬八千六百七十餘石

十二月免江蘇常鎮淮揚所屬十五州縣本年被災

地丁銀七萬三千八百五十餘兩米豆六千五百四十餘石仍賑濟飢民緩徵漕米

三年十二月以蘇松常鎮揚通泰七府州被災免二年蘆課五千二百一十餘兩

四年十二月賑濟江蘇松常鎮淮揚太邳徐所屬三十九州縣飢民

五年九月十二日奉

上諭著江南總督動用庫銀二萬兩於上下兩江被水之處散賑

八年八月初九日奉

上諭江南被水州縣漕糧按成分數蠲免

十二月奉

旨著直隸江南等省督撫動支常平倉米穀核實賑給外來就食之災民並動存公銀兩賞爲路費資送回籍

十年三月奉

旨以官侵吏蝕包攬錢糧分爲十年帶徵實在民欠更緩作二十年帶徵自壬子年爲始卽以帶徵完納之分數爲次年蠲免之分數

十一年十二月奉

上諭江蘇雨水稍多收成歉薄者將乙卯年起運漕米

重刊丹陽縣志 卷之九
截留二十萬石於被水州縣平糴新舊條糧及本年南
漕等米緩至來年麥熟開徵仍令動支倉穀分別賑濟
又奉

上諭將本年漕米一半折徵

每石折徵銀一兩

十三年九月初三日奉

登極

恩詔內開各省民欠錢糧係十年以上者該部查明具
奏候

旨豁免

乾隆元年九月十三日奉

上諭將雍正十二年以前各省錢糧實欠在民者一併
寬免從前江南積欠錢糧內曾有官侵吏蝕二項亦著
照民欠例寬免

十月初七日奉

上諭據果親王奏江南等省漕項蘆課及學租雜稅等
銀著全行豁免

十一月十六日奉

旨豁免雍正十二年以前錢糧耗羨銀兩

十二月初八日奉

旨豁免雍正十二年以前帶徵緩徵漕項本折銀米

重刊丹陽縣志 卷之九
三十一
十二月初十日奉

旨豁免直隸江蘇安徽浙江河南山東等省雍正十二年以前未完額徵河銀並江南省未完額徵黃快丁銀錢及江南山東二省各州縣衛所未完額徵造船等項銀兩

三年奉

旨江蘇旱荒該年糧米著徵三緩七

四年奉

旨地丁銀兩小戶至五錢以下者全免中戶自五錢以上至五兩者無論銀數多寡每戶免徵銀四錢一分一厘有零以上二項所蠲耗羨一體免徵

十一年全免地丁銀七萬五千七百五十四兩五錢五分有零

十二年蠲免地丁等銀四百八十二兩三分有零

十六年免乾隆元年至十三年江蘇積欠地丁錢糧

二十二年免乾隆二十一年以前地丁銀及十年以前積欠漕項銀米地丁耗羨

二十六年江南被災截留冬漕分糶

二十七年蠲二十一年至二十六年積年因災緩徵及未完地丁各欠

二十九

詔免二十五年以前積年因災未完地丁各蠲贖二十
六七八年地丁雜稅未完銀兩

三十五年恭逢

皇太后八旬萬壽普免錢糧

四十二年普免錢糧

四十五年恭逢

七旬萬壽普免漕糧一次自庚子年為始

四十九年

南巡詔免積欠地丁漕項未完銀糧米豆等款

五十年旱緩徵發倉米平糶

五十一年水給籽種口糧

五十六年緩徵四十八年至五十四年因災積欠銀

米分四年帶徵

五十九年普免六十年銀糧一次

嘉慶元年普免錢糧據上海志賚老民絹綿米肉有差

四年

高宗純皇帝升配禮成免乾隆六十年以前積欠緩徵

地丁耗羨及民欠籽種口糧漕糧銀兩

十四年恭逢

重修丹陽縣志 卷之九
五旬萬壽賚老民絹綿肉有差

十九年旱賑飢免徵銀糧十之六

二十四年恭逢

六旬萬壽免十年至二十一年未完民欠錢糧銀米賚
老民絹綿米肉有差

道光元年賚年老軍民絹綿米肉有差

十一年水免徵銀米十之四

十四年恭逢

皇太后六旬萬壽蠲十年以前正耗民欠錢糧因災帶
徵緩徵銀穀及漕項蘆課

二十五年恭逢

皇太后七旬萬壽蠲二十年以前正耗民欠錢糧因災
帶徵緩徵銀穀及漕項蘆課雜稅

咸豐元年免道光三十年以前民欠地丁錢糧

同治二年克復江蘇免丹陽錢漕自是年起至同治九
年止

光緒十年恭逢

皇太后五旬萬壽免光緒五年以前民欠錢糧

丹陽縣志卷十

學校

學校之設所以明人倫也今天下郡縣皆立學設教
 官以董之又增建書院以延師課士造士之法備矣
 及一旦出而用世兵刑錢穀之務往往屬之他人豈
 真所教非所用所用非所教哉哺其糟粕棄其精華
 直以咕嗶為梯榮之具而未嘗加意於致治清濁之
 源耳可不慎諸可不勉諸志學校第六

宋慶歷四年詔天下郡縣皆建學始依縣東舊夫子廟
 為之元豐間剏成德堂建炎中堂舍俱災獨廟未燬



淳熙中改成德堂為明倫堂寶慶中邑宰趙汝驤重葺
寶祐初邑宰胡夢高復新之卽兩廡為六齋曰求仁曰
好義曰隆禮曰尚信曰敬忠曰教和外在有庫廩直舍
採芹軒

咸淳中主簿楊埴建大成殿

元大德五年邑宰焦簡教諭貢文豹修建至正間邑宰

黃元承重修規制始備

太常博士
陸祖仁記

明洪武中邑宰鄭士源許子英董復昌潘孚相繼修葺
建大成殿戟門兩廡櫺星門重構明倫堂於殿後左
右闢兩齋曰日新曰時習饌所在堂右觀德亭教諭

廨在學東訓導廨二一在射圃東一在學西北泮池
倉庫庖湏咸具

宣德五年邑宰張友齡復建大成殿兩廡戟門

六年巡撫周忱至縣視學惻然曰有司職務雖繁為
國儲材所當先也於是邑宰張友齡周志義教諭黃
中協心經畫規制視昔有加

八年邑宰包達丞陳善建崇文閣於明倫堂後以貯

經籍

翰林學士
李時勉記

又作學門於櫺星門東

正統四年邑宰陳誼購地建膳堂號房誼去邑宰呂衡
教諭陳力萃續完之倉庫射圃亭膳堂爨室咸具又

移訓導廨舍於膳堂西移東西號房於崇文閣後

十五年鑄器肖聖賢像建神廚及廟旁地靈祠

成化 年邑宰蔡實廢崇文閣建明倫堂於上又建二

齋并教諭廨舍

宏治十三年邑宰高謙於泮池上造石橋三座移櫺星

門於泮池南闢行路於學宮左礮石為門匾曰雲路

太常寺卿
楊一清記

正德十年邑宰朱方葺之

大學士
靳貴記

嘉靖二年邑宰張維恕重修

六年邑宰張鳳翀鑿渠引練湖水入城環繞學宮登

石以防傾潰並於南岸積土為山未幾鳳翀擢南御

史去邑宰谷繼宗續成之

十二年詔祀聖賢去像用木主改曰 先師廟

十三年邑宰來汝賢於學門外建左右二坊匾曰成

德達材正誼明道

三十七年巡按御史尙維持重建 先師殿并兩廡

戟門又建明倫齋房廨宇

學士張
袞記

四十二年邑宰李學道重建櫺星門更用石材匾曰

萬代宗師

四十五年本府通判黃肇署縣事重建學門并修儀

門

隆慶三年本府同知馬豸掌縣事修飾櫺星門明倫堂及左右碑亭開城西水竇復引湖水繞學宮重增案山建躍龍橋立坊識之又修飾東西二坊匾曰聖域

賢關

大司成姜寶記

萬曆十九年邑人姜寶捐貲復泮池案山之舊建坊學門外列登俊姓名

國朝順治十七年教諭蔣鋌重修聖殿并櫺星門邑

宰賀應旌重建尊經閣於明倫堂後

教諭蔣鋌記

康熙十二年教諭蔣士瑋重修兩廡

五十二年太學生葛任羲殷聖莊同修聖殿耆善

潘鐸獨力修建櫺星門五十二年葛任羲殷聖莊潘

鐸合修啟聖祠兩廡土地祠

載省志

雍正元年追封

至聖先師之父以上五代王號

肇聖王木金父

裕聖王畢夷

詒聖王防叔

昌聖王伯夏

啟聖王叔梁紇春秋致祭並享烝嘗重道崇儒千秋曠

典改啟聖祠為崇聖祠

道光初年知縣朱清耀文生姜武晉等捐修大成殿二
十年林球捐修泮池建石柱牌樓二咸豐十年經亂
焚毀同治五年知縣金鴻保詳請准於抵徵項下撥
款重建六年知縣迮常五重建大成殿明倫堂東西
兩廡櫺星門戟門七年知縣王琬續建東西兩齋
光緒十年訓導聞福圻於西齋後隙地添建三間

廟制

大成殿重簷五楹前為露臺環以石闌東西廡各七間
戟門五間櫺星門三座

欽頒匾額康熙朝曰萬世師表雍正朝曰生民未有乾
隆朝曰與天地參嘉慶朝曰聖集大成道光朝曰聖協
時中咸豐朝曰德齊疇載舊皆敬摹懸掛今闕同治朝
曰聖神天縱今

上御書匾額曰斯文在茲

崇聖祠 三間在戟門左
同治六年重建

鄉賢祠 三間在戟
門左燬

名宦祠 三間在鄉
賢祠後燬

地靈祠 久廢後有土地祠一
間在戟門東亦廢

泮池 櫺星
門外

碑亭二 櫺星門左
右今廢

東西二石橋

文昌閣 建自前明旁有巨石碑名賢葉向高記光緒六年邑紳徐錫麟林福源夏汝楫姜定保夏錫鵬等募捐

重建

三賢堂 在戟門東宋時建以祀蘇頌陳東蘇庠或云卽蘇魏公讀書處也嘉定間邑宰徐文度遷於學

之西廡寶祐間邑宰趙與慄改建增祀濂洛諸儒易名眾賢堂明洪武中邑宰鄭士源以濂洛諸儒已從

祀文廟不必更祀因於三賢外增祀洪興祖更名四賢堂今廢

明倫堂 五間在
殿後

兩齋 東日日新
西日日習

泮井 明倫
堂前

膳堂 廢

神廚 戟門東
久廢

庫房 戟門東
久廢

尊經閣 明倫堂
後燬

碑亭二 廢

育英才坊 廢

儒學門 廢

魁星樓 上下共
六間廢

學倉 廢

教諭廨 在明倫堂東南魁星樓後正屋三間東西廂房各三間花亭一間乾隆十五年教諭孫右祥捐

修今廢

訓導廨

以前東西二廨舍久廢乾隆七年訓導陸桂馨就尊經閣為廨舍捐建披屋前後共四間今廢

儀門

一座在教諭廨左今廢

號房

廢

教官廳

三間在蠻門東元至正九年冬邑宰黃元教諭汪以懋訓導劉屋詳建郡人俞希魯記邑人吳

敬一亭

在魁星樓後前明嘉靖五年敕建勒宋儒心箴四勿箴并敬一箴於石國初改屋三間安碑

於牆乾隆己未教諭金碩侏重修今廢

射圃亭

即觀德亭在明倫堂東久廢其地方廣二十餘畝周圍有土牆基

祭器

銅象燭筓二

錫燭筓十

錫香爐五

銅簋二十

銅簋二十

銅尊一

銅勺一

銅登一

銅銅十二

銅爵二十七

鍍金爵三

有木箱

朱漆籩五十二

朱漆豆五十八

朱漆筐五

柜木供案五

柜木香案一

朱漆俎十一

鐵燎架六

鐵叉二

鐵鐙鈎八

黃緞棹圍二

黃緞幕一

朱漆祝版一

紅羽毛幔四

紅木紗燈八

紅羽紗燈八

洋木大箱六

以上祭器均於光緒六年新置

邑宰帥遠煒倡捐附貢生韓

鳳來經辦

舊有大銅香爐一

小銅香爐二十一

大銅花

瓶二 小銅花瓶十八

銅犧尊一

銅爵一百

五十六

銅象尊一

銅簠八十二

銅小爵一

銅登二

銅簋八十二

銅酒海三

銅釶四

銅墊底四

銅盥盆三

小銅椀一

鐵花瓶四

大小鐵鍋四

竹籩九十七

康熙九十七年木訓導方鴻捐置

豆

錫燭臺二十四對

木牲匣八

幣帛箱九

大木方盤五

小木方盤一十五

木血盆一

木椀二十五

中木方盤二十

黃絹帳幔五均

於咸豐十年經亂無存

樂器

鼗鼓一

有架

銅鐘一

重四

以上光緒六年新置

舊有小鐵鐘一 咸豐十年經亂無存

祭品

先師位前帛一牛一羊一豕一豮一釧二簠簋各二籩

豆各十尊一爵三

四配位各帛一羊一豕一釧二簠簋各二籩豆各八

爵三東西各尊一

十二哲各帛一釧一簠簋各一籩豆各四爵三東西

各羊一豕一尊一

兩廡二位共一案每位爵一每案簠簋各一籩豆各

四東西各羊三豕三尊三統設香案二每案帛一爵

三

崇聖祠正位各帛一羊一豕一釧二簠簋各二籩豆各

八尊一爵三

配位各帛一簠簋各一籩豆各四爵三東西各羊一

豕一尊一

兩廡東二案西一案簠簋各一籩豆各四每位爵一

東西各帛一羊一豕一尊一

書籍

聖諭廣訓注疏二本

儀注一本

禮樂記四本

小學一部

舊有奉

頌周易折中二部

書經三部

詩經

三部 春秋三部 性義三部 上諭二部 聖諭
一本 上諭二本 儀注一本 樂善堂二部 日
知齋說二部 朱子全書二部 十三經注疏四書
解義二部 二十一史 學政全書一部 祭樂圖
式一本 新頒明史一部均於咸豐十年經亂無存
學額

康熙二十八年定文學二十名武學十五名雍正元年
增文學五名同治六年因助餉加廣文武學額各十
名府學文武學額各四名
刻石明倫堂
卧碑

順治八年禮部頒學政六條於天下學校

- 一 學臣考覈
- 一 學臣新舊交代不許代署
- 一 一定磨勘罰例
- 一 生員不許糾黨
- 一 教官生員與武職兵丁以事有爭教官生員聽學
臣處置不許武臣擅辱
- 一 教職不許濫委

九年二月 頒卧碑於學宮

社學明成化六年邑宰蔡實稟提學御史陳選構社學

於儒學東計一十三楹久廢同治五年知縣金鴻保復設無常所光緒八年廢

義學康熙二十年邑宰鮑如鵬以文昌閣右舊有堂三楹修作義學後廢同治四年復設義學四在各廟無常所

濂溪書院在泮宮左明洪武十八年邑宰顧信建以濂溪裔孫周壽山奉祀成化間邑宰蔡實移於文昌閣東

國朝康熙二十年邑宰吳之彥以裔孫周煒奉祀雍正十二年總督趙闕題額無極心傳巡撫高闕題額首

續絕學久廢

練湖書院在城隍廟西因濱湖故名明景泰間同知俞端建爲使臣駐節之所今廢

鳴鳳書院在凝真觀東乾隆三十六年知府周樽因新漲洲田三千五百七十三畝零詳准歸院作生童膏火之資珥村陸氏助出巨宅一所計房舍樓庭二十七間每歲甄別錄取正課生童各四十五名附課生童各四十五名取陸姓生童正課各一名每年十課同治四年知縣張保衡改爲逐月升降兩學師添設小課兼詩賦

重刊陽明志 卷之十
乾隆六十年戶部議准署理兩江總督兼署江蘇巡撫
蘇凌阿奏稱鎮江府屬丹陽縣江心突漲沙灘二段
請撥入該縣鳴鳳書院收租以充膏火一摺查鎮江
府屬丹陽縣境內江心突漲沙灘三千五百七十三
畝零先據該撫咨請撥歸鳴鳳書院管業收息以充
膏火經查明該書院係該縣紳士捐設與官爲經理
者不同行令將前項沙地查照江省無主沙灘之例
召變充公茲據該撫奏稱前項沙灘實因浮出江心
坍漲靡定不堪圍築成田屢召無人承買祇可召佃
布種蘆葦薄收租息復委道府勘明實在情形仍請
撥歸鳴鳳書院召佃承種收租上裕

國課下惠士林等語係爲教育人才嘉惠士林起見應
如所奏辦理惟是頂沙地旣經撥歸書院則地屬充
公自應官爲經理其每年所收租息除完納課賦外
其餘若干師生膏火作何支給亦應酌定章程分晰
報部稽核至原續承種蘆地共丈見二千九百六十
七畝零該陞課銀八十七兩零泥灘六百五畝零該
課銀六兩零應令該撫繪照圖冊并該沙地陞轉年
分畝數按年分晰報部覈辦

採租辦卷向係邑神經管嘉慶間改歸縣管道光五

年田被侵佔貢生胡景垣等控府復經丈量清出五百餘畝實存二千五百餘畝不論荒歉實收租七百文一畝每年請山長甄別由縣課歸山長甄別生童各一日局門課試縣尊給飯一頓六簋次日不收卷課期給卷收卷皆由學師山長出題亦儘一日

統計鳴鳳洲項下原額租田二千四百三十七畝八分六厘四毫每畝納麥租銀一錢六分稻租銀五錢

同治六年墾圍邊灘田三十三畝五分九厘附貢生荆紹韓

查辦有案

同治八年荆紹韓稟請報買四五墩子圩外蘆灘一

百七十九畝九分六厘

十一年又稟請籌辦水套蘆灘六十九畝九分

又查出五墩子圩外邊灘十九畝八分

光緒元年佃戶稟請籌辦蘆灘七十九畝二分

每畝納蘆租三百文

共蘆灘三百四十八畝有零

以上蘆灘均經收息繳價

光緒四年報辦水影泥灘五百九十畝有零劉任報辦未經

繳價

學田

按縣尉方壯猷學田碑記載陽邑學田二百五十畝

在延陵宋建炎間為昌國寺僧佔去紹興中追出歸
 學舊志亦載年遠未嘗清楚明嘉靖十三年知縣來
 汝賢自買吳家店民豐佑田七十餘畝隆慶三年本
 府同知馬豸攝縣事清丈田地查出羅橋欺隱民地
 田塘五十八畝九分零股士正欺隱民地田塘五百
 三畝零詳明撫院歸為學田邑宰馬豸教諭謝廷式俱有碑記今租
 冊所開李定戶學田六百三十畝零即此三項其田在丹
陽十五都二畝近折柳橋又萬曆癸丑通判張畏天知縣曠鳴鑾
 奉中丞徐民式以關稅節省贏餘銀買趙檄田地塘
 九十四畝零今租冊所開撫按下田即此碑文現在學門前其

田在丹陽六都八畝五都四畝五都五畝又邑人禮部尙書姜寶捐助田

五十二畝零今租冊所開姜鬲下田即此其田在丹陽十五都

三合計存田實有七百八十畝七分五厘五毫歲完

額編地丁銀七兩三錢六分七厘漕項銀七兩八錢

九厘糧米二十八石四斗一升八合麥一石四斗八

升自康熙五十九年清查將號稅歸入二十都莊戶完納又解學院學租銀一

百兩二錢四分九厘六毫今改解藩庫每逢夏秋兩

熟本應儒學徵收本色變價辦賦及解學租餘存為

會文月課賑貧修學公用歲終報銷後因徵收在縣

佃胥沈攔朋分名存實廢康熙五十九年藩憲李闕

重刊陽明縣志 卷之二十一
淮蘇州府生員胡鉞呈請學田歸學復由學收租至
雍正五年歲歉佃租不清教諭畏累又詳請歸縣徵
收令佃自完於條糧學租外每畝止完租一斗二升
在學謂之餘租以作會文等項公用詎佃民不納反
借餘租之名指爲額外之徵雍正九年撫憲尹闕檄
飭丹陽縣學田租息仍移學向佃催收教諭徇佃私
情止請將學租銀一百兩二錢零一項令佃向學完
納解司條漕照舊聽佃完縣仍請每畝納餘租一斗
二升歸學此一時支飾之計因而各佃竟將此田視
爲已產無惑乎後來奸佃藉口餘租爲額外紛紛誣

控矣乾隆十一年奉藩憲安

闕

檄查學田本屬官產

何得聽其抗欠如有頑佃不遵卽起田另佃仿照民

田例按則起租又奉藩憲愛

闕

檄飭查收正餘租賦

頑佃王秀文奸民景三義王子安等連名疊控大憲
行府查審署教諭事訓導陸桂馨徹陳原委奉府轉
詳藩憲批本司覆查學田官產如係在官收租變辦
條漕學租三賦贖餘則爲餘租報充公用陽邑學田
向來條漕因聽佃辦而每畝止完學租正銀一錢二
分零是以另收餘租一斗二升從前皆係不隨正租
完納另款催收以致各佃視爲可緩歷年拖欠並有

額外浮收誣控前經本司指駁後據邑令趙廷健議詳請自乾隆十三年起嗣後餘租亦改收折色每畝完銀一錢二分以從佃便應同正額學租銀一錢二分零併款催交每年夏秋二熟各半完足該學先儘額解正租解司濟用餘贖據實存留以充學中公用歲終造冊報銷毋庸分別正餘另給印票如有抗欠移縣比追庶正額得以清完而各佃亦不致藉餘租爲名有詞拖欠自乾隆十三年起將餘租併歸正額除條糧佃自完納外每畝納銀二錢四分一厘五毫在學每年開數送縣一體催徵永爲定例奉撫憲雅

關批如詳飭遵案據查學田原應官爲經理祇因陽

邑積習相沿以致佃戶自辦條漕惟將正銀餘租繳官報銷以致佃戶視同已產在司牧者簿書繁冗不遑徹底根查因循舊章以待有志者善爲籌畫而釐正之庶佃戶不致作奸訟端可息

邑宰鄒廷模記

光緒初年教諭顧渥霖訓導郝雲臺督飭書斗陸續查出學田一百二畝

梯雲會

道光十五年上憲爲賓興事飭各州縣捐資備款丹陽捐一萬四千餘千存典生息分貼賓興名梯雲會後

因防堵提撥已盡

同治六年邑人丁裕善等捐助丁氏宗祠公產珥陵呂城等處田一千二百八畝九分九厘一毫儲文禮等捐田一百六十六畝五分一厘七毫童梅氏捐田十九畝九分知縣陳鵬勒石明倫堂孝廉方正徐錫麟經理其事丁氏捐數較多子孫應試者照章倍給光緒六年鎮江府知府趙佑宸飭將六沙洲坐落蔡姓圩外蘆灘一片計田一千四百十二畝有零東至超瓢港西至好生圩界港北至江心南至蔡姓圩歸丹陽縣梯雲會繳辦已經定址上價繳買給照執業

兵防

兵可百年不用不可一日不備我

朝武功之盛遠逾前代水陸營制罔不精益求精陽邑地當孔道屏蔽蘇常每東南有事倚爲重鎮舊志於兵制一門佚而不書非所以重記載也茲就舊設弁兵及近今二十年來因時損益之迹備著於篇而綴以兵事俾後之講求武備者有資考鏡云志兵防第七 兵事附

宋制諸州縣有廂軍禁軍弓手土兵皆以招募充當明洪武初立民兵萬戶府後建五府都司衛所民兵乃

罷

正統中令各州縣招募民壯就令本處官司率領操練

成化初籍民爲兵其數視縣之大小爲多寡每兵二十五設總甲一人小甲二人

嘉靖間每民壯工食盍甲官給銀四兩九錢

萬曆年承平旣久民壯不習兵事徒供縣官勾攝公事之用

國朝順治年間以鎮海將軍駐劄京口於各處原設城守外分撥把總一員管轄各汛

雍正七年添設外委把總一員與城守將弁統率馬步戰守兵一體協防

雍正八年抽撥鎮海將軍標下馬步戰守兵三百三十一名分派丹陽六十五名添設七汛道士橋圈門橋訪仙橋埠城張莊姚莊橋九里凡七處現在存城馬兵十五名步兵三十八名新舊共一十四汛每汛派兵五名共七十名

雍正九年於原設尹公橋把總外添設分防徒陽內河總司一員駐劄丹陽縣屬之辛豐鎮管轄徒陽內縣漕河水汛一十三處自鎮江流水洞起至丹陽呂

城三板橋止每汛派兵五名巡船一隻除丹徒縣屬南閘猪婆灘窑灣桃莊辛豐黃莊六汛外丹陽縣屬張官渡七里廟尹公橋青陽鋪陵口大王廟呂城之三板橋凡七汛上下遊巡其總司跟役四名書識二名

共計存城並各汛馬步戰守兵丁一百二十二名存城馬兵一十四名步兵三十八名計漕河水汛七處巡船七隻分派兵丁共三十五名
 一派張官渡汛兵五名 巡船一隻
 一派七里廟汛兵五名 巡船一隻

一派尹公橋汛兵五名 巡船一隻
 一派青陽鋪汛兵五名 巡船一隻
 一派陵口鎮汛兵五名 巡船一隻
 一派大王廟汛兵五名 巡船一隻
 一派呂城鎮汛兵五名 巡船一隻

道光時把總一員駐守城池稽緝奸匪協防外委一員協同巡防隨營差遣所屬額外外委一員馬戰兵十五名步戰兵十八名守兵一百零三名統計原額馬步兵丁一百三十六名
內額遘充馬隊百總一名步隊百總一名字識二名管隊四名傳事一名防守城門水關庫獄倉廩以及護解過名差房一名

境龍衣貢船餉鞘遞解重犯分防城外胡家橋珥陵
導墅橋訪仙橋圈門橋張莊埠城全週石家山馬陵
窑莊泄橋巷九里五里鋪等汛一十四處舊有汛房
煙燉匪亂被毀存基同治十一年六月署總督何璟
裁改京口水師右營遺出沿江之山北港蕭連墩郭
家港化身墩匡家橋錢家港太平港劉基橋包港超
瓢港等汛十處撥歸本營承管各有營房基地連前
原設汛地二十四處自兵燹後存兵五十六名同治
八年總督馬新貽札調兵二十名赴甯操防續又奉
本營參將調兵三名赴營差遣今存兵實三十三名

把總署舊在將官衙左側房屋三進匪亂被毀兩進現
存一進計五間

校場在北門外馬橋側小校場在後營里
內河汛水師營額設把總一員外委二員一駐新豐一
駐呂城戰兵八名守兵七十五名經理運河分防十
三汛兵燹後裁撤戰守兵二十三名同治八年總督
馬新貽札調守兵三十七名光緒七年鎮江營參將
札調戰兵一名守兵二名現存汛書一名百總戰兵
一名邸撥守兵一名戰兵二名守兵十五名共二十
名

同治三年總督曾國藩 奏請孟河口設立遊擊營屬
瓜州鎮標右營分防南岸丹陽各境夾江自焦山至
江陰其北岸各內河仍由松江提標水師巡防

同治四年總督曾國藩 奏長江炮艇改爲經制水師
遊擊衙署移建太平洲團沙梳巡上下江面丹陽境江
防上游黃連橋汛下游包港口汛以及太平洲各港
口

遊擊兵船定額大戰船一號兵二十名長龍船兩號每
船二十五人舢板船二十號每船十四人共兵三百
五十名共哨官二十三員其陽境濱江各港口駐防

炮艇一號太平洲各港口駐防炮艇一號其餘上下
接遞換防

兵餉舵工月給銀三兩六錢艙工頭工炮手月給銀三
兩槳兵月給銀二兩七錢哨官俸工月給銀七兩二
錢每年給養廉銀一十八兩船隻帳篷火彈等項均
於江甯鹽道庫支領

太平洲光緒七年添設千總一員兵十三名駐汛巡防
江蘇支河湖蕩向由太湖水師派船巡防光緒九年總
督左宗棠以丹陽衝要撥調恪靖營水師炮艇九號
分泊城外及呂城珥陵蔣墅等處歲以爲常

民壯原額四十名本府調去十六名實存二十四名看守監獄倉庫大堂快班六名馬快八名

兵事

漢末孫堅娶錢唐吳氏生四子策權翊匡堅從軍於外
 留家壽春策十餘歲即交結知名舒人周瑜與策同
 歲亦英達夙成聞策聲聞自舒來造遂相結納勸策
 徙居舒策從之瑜乃推道旁大宅與策升堂拜母有
 無通共及堅卒策年十七還葬曲阿注曰曲阿縣疑
 即今潤州縣屬
 吳郡又據曲阿古雲陽縣也秦時其地有天子氣始
 皇鑿北以敗其勢截其道使阿通曲故謂之曲阿
 杜佑曰曲阿今丹陽郡丹陽縣
 策以母弟託廣陵張紘徑到壽春見
 袁術曰亡父昔從長沙入討董卓與使君會於南陽
 同盟結好不幸遇難勳業不終策感惟先人舊恩欲

自憑結願使君垂察其誠術甚奇之然未肯與其父
兵謂策曰孤用貴舅爲丹陽太守賢從伯陽爲都尉
注曰舅謂吳景彼精兵之地可還依召募策遂與汝
孫賁字伯陽南呂範及族人孫河迎其母詣曲阿依舅氏賁緣召
募得數百人而爲涇縣大帥祖郎所襲幾至危殆於
是復往見術 通鑑

侍御史劉繇岱之弟也素有盛名詔書用爲揚州刺史
州舊治壽春術已據之繇欲南渡江吳景孫賁迎置
曲阿及策攻廬江繇聞之以景賁本術所置懼爲袁
孫所并遂搆嫌隙迫逐景賁 通鑑

初丹陽朱治嘗爲孫堅校尉見袁術政德不立勸孫策
歸取江東時吳景攻樊能張英等歲餘不克策說術
曰家有舊恩在東願佐舅討橫江橫江拔因投本土
召募乃得三萬兵以佐明使君定天下術知其恨而
以劉繇據曲阿王朗在會稽謂策未必能定乃許之
通鑑

策擊繇於曲阿繇同郡太史慈自東萊省繇會策至或
勸繇可以慈爲大將繇曰我若用子義許子將不當
笑我耶但使慈偵視輕重時獨與一騎卒遇策於神
亭 注曰神亭在今鎮策從騎十三皆堅舊將遼西韓

重刊丹陽縣志 卷之十
當零陵黃蓋輩也慈便前鬪正與策對策刺慈馬而
擊得慈項上手戟慈亦得策兜鍪會兩家兵各來赴
於是解散繇與策戰兵敗走丹徒策入曲阿勞賜將
士發恩布令告諭諸縣其劉繇笮融等故鄉部曲來
降首者一無所問樂從軍者一身行復除門戶不樂
者不强旬日之間四面雲集得見兵二萬餘人馬千
餘匹威震江東 通鑑

袁術以周瑜爲居巢長以臨淮魯肅爲東城長瑜肅知
術終無所成皆棄官渡江從孫策策以瑜爲建威中
郎將肅因家於曲阿 通鑑

策討太史慈於甬里擒之解縛捉其手曰甯識神亭時
耶若卿爾時得我云何慈曰未可量也策大笑曰今
日之事當與卿共之間卿有烈義天下智士也但所
託非其人耳孤是卿知己勿憂不如意也卽署門下

督 通鑑

魯肅臨淮東城人也見袁術不足與立事乃攜老弱將
輕俠少年百餘人南就周瑜瑜因與同行留家曲阿
會祖母亡還葬東城葬畢還曲阿瑜徙肅母到吳因
薦肅才於權 三國志

孫休徙會稽孫亮廢孫琳使宗正孫楷與中書郎董朝

迎休休留一日二夜遂發行至曲阿有老公干休叩
頭曰事久變生天下喁喁願陛下速行休善之是日
進及布塞亭

三國志

晉成帝二年陶侃討蘇峻令郗鑒還據京口立大業曲

一阿虔亭三壘拒峻

晉書

齊明帝永泰九年夏四月丁丑大司馬會稽太守王敬
則自以高武舊將心不自安上亦猜忌之以張瓌爲
平東將軍吳郡太守敬則曰東今有誰只欲平我耳
遂反至武進陵口慟哭而過曲阿令邱仲孚收船艦
鑿長岡埭瀉瀆水阻其軍不得進帝詔左興盛胡松

等築壘於曲阿長岡敬則急攻之松引騎兵突其後

敬則軍敗斬之

齊書

齊永泰四年築曲阿長岡二壘

齊書

武帝爲皇太子拜武進陵於曲阿後湖鬪隊使晃御馬

軍上聞之不悅封長沙王薨諡曰威

南史

後主禎明三年隋將賀若弼攻下京口緣江諸戍望風

盡走弼分兵斷曲阿之衝而入庚午攻陷南徐州

南史

史

麥鐵杖始興人驍勇有膂力日行五百里隋平陳後江
東反楊素遣鐵杖覘賊爲賊所擒縛行至虔亭衛者

重刊丹陽縣志 卷之十一
憇食哀其餒解手以給其餐鐵杖取賊刀殺衛者皆
盡割其鼻懷之以歸素大奇之 隋書

煬帝幸江都時劉元進作亂江南以兵攻潤州帝徵吐
萬緒率眾至楊子津元進至茅浦將渡江緒勒兵擊
走因濟江背水為柵明日元進來攻又大挫之賊解
潤州圍而去緒進屯曲阿元進復結柵拒緒挑之元
進出戰陣未整緒以騎突之賊眾遂潰赴江水死者
數萬 隋書

沈法興定江表十餘州稱梁王自意南方諸域可跋而
平專事威戮李子通圍陳稜法興遣子倫救之屯兵

楊子間數十里反為所敗子通乘鋒渡江破京口使
將蔣元超戰慶亭大敗死之法興懼棄城與左右數
百騎投吳郡 新唐書

吳越屢攻秦淮口水柵盧絳數拒之皇甫繼勳鄭彥華
等忌絳功名出己上說後主遣絳出授丹陽尹絳率
所部百艘為八字陣突圍出至京口麾兵三戰越人
三北就拜太師 南唐書

宋開寶七年吳越助宋攻江南 按吳越為錢
忠愍王俶 圍潤州拔
其呂城 一統志

壬子內侍報金兵至帝被甲馳至瓜洲渡江至鎮江府

是日金兵過楊子橋遊騎至瓜洲翌日發鎮江次呂城鎮金兵入眞州

宋史

七年春正月癸亥朔帝在平江下詔移蹕建康庚辰築采石宣代二城二月己未帝發平江三月癸亥朔次丹陽韓世忠入見命世忠扈從岳飛次之

宋史

李綱以九月中抵鎮江聞辛道宗之兵變於秀州宿留不行者半月聞其掠毘陵焚丹陽遂客舟溯外江以歸梁溪

李文定集

劉光世鎮京口以王德爲都統制金兵復南光世退保丹陽德請以死捍江諸將恃以自強分軍扼險渡江

襲金金收眞州數郡光世宣撫江淮當移屯建康命韓世忠代之德從數十騎自京口逆世忠度將及麾下徒步立道左抗言曰擅殺陳彥章王德迎馬頭請死世忠下馬握其手曰知公好漢鄉來纖介不足置懷乃設酒盡歡而別

宋史王德傳

丁丑劉師勇攻常州復取之丙申宋帝詔張世傑張彥阮克己仇子眞分道出兵秋七月辛未張世傑諸軍戰焦山下敗績八月乙巳宋吳繼明復平江縣庚戌劉師勇攻呂城破之

元史

十六年春正月常遇春破蠻子海牙兵三月朔攻集慶

路庚寅克之丙申進攻鎮江丁酉克之分兵下金壇
丹陽諸縣 元史

吳良從徐達克鎮江進鎮撫守丹陽大兵取淮東克秦
州張世誠兵復出馬馱沙侵鎮江巨艦數百沂江而
上良戒嚴以待太祖親督大軍禦之士誠兵遁追至
浮子門良出兵夾擊獲卒二千 明史吳良傳

郝彪佳安撫蘇州募士爲蒼頭軍親教戰適與平兵攬
丹陽市錢浙兵勤王者不平鬪而傷軍民大譟城閉
彪佳率蒼頭馳至斬興平兵與平伯傑夙憚彪佳名
至是忌之揚言且移兵丹陽以嚮彪佳彪佳卻以牒

復約會傑於大觀樓時傑踞瓜步大觀者瓜步樓也
傑謂彪佳必不至至期風作傑笑曰郝撫不至有辭
矣頃之隔江帆起破浪頃刻達岸傳呼曰郝都堂至
矣搥鼓入傑聞之大駭裹甲出迎及門見彪佳角巾
單衣攜胥隸各一人又大喜手揮部士去勞且拜坐
語久之起指江誓曰公鉅人也公在傑敢越尺寸以
溷公者有如長江乃饗彪佳彪佳一舉箸而別

咸豐三年二月粵賊洪秀全陷江甯省城踞之未幾鎮
江亦陷邑當其衝相去六十里倉猝無措城中虛無
人會 欽差大臣湖北提督向榮率師至出句容瀆

化鎮進營鍾山以圖恢復分兵付鄧紹良由丹陽進營鎮江南門六月賊攻鄧軍焚其營潰至丹陽參軍林壽春死之六年巡撫吉爾杭阿攻高資賊壘不克死五月張國樑勦鎮江賊

詔以己革提督余萬青代鄧紹良立營孔道賊不敢下適浙省告急撥兵往援大營兵單退保丹陽賊眾麇至向帥登城張國樑逆戰於城外和定橋鳳凰山五里牌黃莊橋皆破之賊襲金壇國樑追至遂由句容奔還金陵七月向帥病卒

詔以江南提督和春代之七年和春調江甯將軍以張國樑爲江南提督幫辦軍務八年冬國樑克復鎮江府九年攻拔九洲洲賊壘我軍聲勢益振先是官軍掘長濠於鍾山之麓賊坐困思潰圍遁會聞杭州破檄廣西提督張玉良救之後路空虛賊潛出溧水破溧陽窺伺常州十年閏三月十六日和春大營兵索餉而譁是時兵餉改四十五日爲一月又不時給賊知之並力外撲五萬餘人同時潰至丹陽張國樑在江北聞之急回鎮江布置一日馳至丹陽賊十餘萬自句容踵至由南趨東有直走常州之勢是時和春將軍魁玉巡撫許乃釗提督王浚總兵熊天喜收集潰兵數千資裝盡失

聞國樑至人心稍安然國樑部兵半爲總督何桂清調去熊天喜營東門外皆新募多奸細越日國樑將出戰馬驚墜地傷重息兩日東鄉告警力疾出救賊進逼城南火彈落城中如雨下和春等開北門遁兵民從之總統麾下軍官雖斬之不能禁也俄而賊自南門入總統回救至東門熊兵潰軍民爭渡不得進見城中火起以洋鎗自擊死親兵夜負其屍葬於轉河南岸知縣方濬泰死之同治元年三月前福建遺缺道李鴻章率湘淮各軍由安慶抵上海旋命署江蘇巡撫十一月常熟守賊以城降二年四月攻太

倉崑山新陽並克之八月一日總兵劉銘傳克江陰十月二十一日踞蘇賊首僞忠王李秀成見事棘夜出胥門遁二十四日僞納王郜雲官等殺僞慕王譚紹光開齊門降鴻章以其反覆駢誅之遂定蘇州十一月合諸路兵攻無錫復其城三年春守鎮江提督馮子材總兵詹起綸攻克丹陽賊踞丹陽四年城鄉胥遭蹂躪殘黎僅存城中民居燬去大半今平定已二十年休養生息井邑雖復小完而家少蓋藏市廛蕭索不知何日可復乾嘉時之舊也

古者壇以祠天神地祇廟以祠人鬼其為崇德報功
 則一也我朝祀事率由明制會典所載節次增加
 有司嚴事至二十餘處其間不必名實皆稱而又有
 本非邑人誤以為鄉賢前志已經註明者去之紀實
 也志祠祀第八

丹陽縣志卷十一

祠祀

古者壇以祠天神地祇廟以祠人鬼其為崇德報功
 則一也我朝祀事率由明制會典所載節次增加
 有司嚴事至二十餘處其間不必名實皆稱而又有
 本非邑人誤以為鄉賢前志已經註明者去之紀實
 也志祠祀第八

社稷壇

在北門外祭以春秋仲月上戊日里社附

山川雲雨風雷壇

在南門外祭以春秋仲月上戊日

常雩

即在山川壇祭



先農壇 在朝陽門外春秋分及五月十三日祭三次。八蜡神祠附奉文停祭。

文昌閣 見學校每歲春秋二仲致祭祀。以太牢。有廟在湖心亭今廢。

季子廟 在延陵鎮西九里唐高紹言廟有三南廟在延陵東郭外北廟在武進縣博落城西廟即此廟。

有孔子十字碑因墓建祠墓在今神座下墀有石高二丈許奇巧不可名狀每大雨水從石下洩名消水。

石廟前有沸井四唐景龍間狄仁傑毀淫祠惟此祠存大歷十四年潤州刺史蕭定改修宋元祐戊辰知

潤州楊傑祈禱有應請旨敕賜嘉賢廟宣和建炎間因舊址新之慶元中贈昭德侯嘉定間重修十字碑

亭明宣德中里民捐修正統中知縣陳誼重修正殿萬歷三十九年吳國士倡修國朝順治十三年吳

晉嘉捐修康熙三十五年張紹徹貢方岳吳知諫等捐修五十五年韋峩錫等倡修乾隆年道會司孔志

明楊輔瑞募貢球貢詰吳作楫唐旭貢錦章捐修每歲孟夏十三日有司致祭乾隆戊辰年奉旨仲秋十

八日增一祭。分祠在朝陽門外訪仙橋雍正六年後裔吳美等呈縣詳請奉祀八年在學租內撥銀於

每歲四月十三日有司致祭

名宦祠 在學宮

吳 顧雍

齊 周洽

梁 江子一 褚雲

唐 尹元正 呂延貞

宋 許元 蘇忠規 蘇攜 趙必棣 蘇京

明 白謙 楊勉 顧信 董復昌 潘妥 包達

陳誼 葉鎮 周霖 周啓元 韓萬象 曠鳴鑾

姚光盟 甘士价 陳良 易朝儉 黃子淳

國朝 于成龍 傅臘塔 邵穆布 宋學 邵嗣堯

張榕端 張泰交 張元臣 陳鵬年 胡士梅

陳大受 德沛 楊超曾 周系英 胡高望

鄉賢祠 在學宮

漢 包咸

吳 韋昭 左思

唐 桓彥範 丁仙芝 權德輿 皇甫冉

南唐 吳淑 許渾

宋 邵亢 吳遵路 邵餗 王存 顧方 丁竦

蘇頌 翟濤 蔡肇 尹焞 洪擬 洪興祖

洪造 蘇庠 竇從周 竇澄 邵必 都潔

湯東野 翟汝文 陳東 郭雍 石延年

明 張存 沈固 王璉 儲懋 湯禮敬 姜寶

丁一敬 丁一中 束桓 張珍 姜士昌

賀學仁 荆懋功 姜志禮 賀納賢 賀鼎

荆偉 荆其惇 吉棠

國朝 孫允恭 楊志遠 姜兆錫 吉夢熊

忠孝祠

節義祠 二祠舊在湖心亭乾隆時知縣俞浩移在學宮

城隍廟 在縣治西宋宣和間僧道淵募建劉無極記嘉定間重建明洪武間增修張存記景泰二年修

正殿後殿捐市房十楹供祭隆慶三年知縣馬豸重修正殿兩廊七賢祠康熙四十二年知縣張經重修雍正五年知縣魏化麟重修咸豐十年燬光緒四年邑宰帥遠煒邑紳徐錫麟夏錫鵬等募捐重建

火神廟 向在凝真觀光緒三年邑人周雲錦捐資重建於普甯寺後

劉猛將軍廟 在湖心亭季冬上戊日祭今廢

關帝廟 在北門外明姜鉉湯道衡建 國朝雍正年奉旨追封會王父光昭公王父裕昌公聖父成忠公春秋仲丁五月十三日聖誕有司用太牢祭乾隆元年僧湛圓悟真募修咸豐十年燬同治三年移於城內沈家橋北

三義閣 在轉河南岸祀漢昭烈帝及武帝張桓侯一名城霞閣董其昌書明天啓二年建崇禎六年旁建文峯塔今圯

東嶽廟 一在縣東宋貢士談從龍捐地建明正統間燬道士唐初請湯應泉等重建 國朝康熙四十年

八年里民捐修雍正八年知縣甯承謨紳士姜朝勳周彥曾等重修咸豐十年燬光緒六年重建一在珥陵鎮一在縣東三十里寶莊本寶從周書院亂後毀同治十一年里人袁錦高景昌藻等捐修

烈帝廟 東門大街祀隋司徒陳杲仁杲仁晉陵人唐初間陰佑柴克宏破周師冊為武烈帝故俗稱烈帝廟宣和建炎間賜名忠佑明洪武間邑紳楊魯修後毀道士沈景陽重修○國朝康熙三十七年道會司張總鴻募修知縣張經有記雍正三年道士芮世和張騫募修乾隆三年增建後樓咸豐十年

三皇廟 卽藥王廟在小東門外河北咸豐十年燬同治九年里人許淦倡捐重建

漢皇廟 城南二十里相傳孝惠時建乾隆八年里人眭鵬程湯霖重修同治十一年里人又重修

光武廟 南門外三里越塘城北

徐偃王廟 北門外七里宋王揚英有碑記明嘉靖間僧雲山重建眭明永書碑康熙時僧性悅重修

咸豐十年燬同治二年軍官詹起綸駐兵於此禱神有靈因舊址重建

金龍大王廟 一在大東門外河干一在景清門外香草河口庚申年毀同治十年邑人林楹等捐

資重建

龍王廟 在練湖濱嘉靖四十五年知縣李學道建

三官廟 在新橋西元延祐時建康熙六十一年修亂後光緒三年重建一在包港一在縣北陸家莊

五嶽廟 一在縣南十八里蕭莊一在縣北五十里陳家街宋乾道元年建成豐十年並燬

慈感廟 在邑東南八十里即吳塘龍母祠母吳氏故閨女父名游梁大同元年偕嫂汲水拾遺卵二懷歸忽不見遂孕於五月十八夜產一青龍逸去旋腹中呼曰我白龍也當升天應從脇出遂破脇而生母無恙龍令母閉目負以凌雲母聞空中雷雨聲懼甚開目一視墮地死龍見母死回旋跳躍地陷數十里為塘事聞帝賜近塘地二十畝建廟額名慈感五月十六日有司致祭 國朝乾隆十三年奉 旨冬至

日加祭一次永為例龍性至孝每歲必來廟中淨母像而去至則雲煙籠罩不能仰視廟祝習以為常明正統間邑宰陳誼重建 國朝康熙五十七年吳德裕捐修乾隆八年吳永齡等重修亂後燬里人捐資

重建

慶亭侯祠 在延陵鎮祀漢韋昭祠墓地三畝二分六釐免徵錢糧歲撥地丁正款春秋有司致祭

孱陵侯祠 呂城鎮北 祀呂蒙

顏將軍廟 在呂城鎮 祀顏良

黃公祠 在仙臺觀

許公祠 在管莊

楊白起祠 在十里廟東裔 孫琮傑等奉祀

桓忠烈祠 在北門外柏岡按彥範與張柬之等以誅二張功封王後為武三思所誣害土人即其家

立祠祀之歲清
明日有司致祭

郭汾陽廟

在呂城鎮南

岳忠武祠

南門外培棠村乾隆三年詳請
每歲二月十五日有司致祭

朱文公祠

北門外五十里朱巷
九月十五日官為祭

陳少陽祠

舊在北門外河干明正德十四年巡按葉忠
命其裔陳育以五聖廟改為祠每清明及八

月二十五日有司致祭祠前露台鑄汪黃跪伏之像
嘉靖間南安鄭普過之題楹柱云丹陛披肝千古綱
常可託荒庭屈膝兩人富貴何為像應筆而仆尙書
邵寶所撰碑亦載此事 國朝康熙間移建小東門
內庚申被毀光緒
元年裔孫重建

石曼卿祠

在三思橋每仲春有司致祭康熙二
十年後裔石立圻呈請補行秋祭

邵安簡祠

在耿岡宋熙甯中敕賜祠地場字二百
六十五號地二十一畝三分二釐二毫

尹和靖祠

東門外二十里尹家村宋嘉定時建明萬曆
庚戌知縣曠鳴鸞重建歲一仲丁後三日有

祭司致

胡安定祠

東門外十八里六月
初六日有司致祭

司馬溫公祠

在橫塘

蔡天啓祠

在沈家橋北

王莊定祠

舊在東門外轉河南岸
今移建北門外長慶村

豐清敏祠

在南門外
丈山村

湯東野祠

在丈山村

報功生祠

在東門外明嘉靖十九年巡撫夏邦謨除徒
陽壇三縣均賦之害立祠報之徐階撰記刻

石今廢

姜太常祠 在縣署前明姜志禮有功於湖鄉民塑像祀之今廢

報功生祠 在湖心亭康熙年建祠有四一祠大中丞于公張公一祠方伯宜公牟公金公李公一祠

郡守陳公一祠邑宰楊公曹公少府楊公皆有功於練湖者庚申年燬

三公祠 一祀 欽差大臣湖北提督向忠武公榮一祀 幫辦大臣江南提督張忠武公國樑一祀署

丹陽縣方濬泰三公皆奉 旨於死事地方建立專祠光緒元年署丹陽縣徐炳奎委員呂頴於嶽廟東

偏建享堂九間門堂三間有司春秋致祭

忠義節烈祠 在後察院光緒二年知縣陳鵬邑紳徐錫麟等捐建兩進十二間男左女右有司春秋致祭

祭

去思祠 在城隍廟內道光二十一年英夷陷鎮江知縣天津金鎔籌守丹陽有功邑人建祠歲時致祭

同治七年知縣王鞠有德於民並奉木主於內祠又因邑人公稟增祀署知縣進常五

寺觀

黃老之言聖人所不道秦漢以來二氏之教盛行琳宮梵宇徧於宇內而彼教中亦時時有異人出焉陽邑承六朝之舊營建稍多舊志附寺觀於祠祀之後無以示區別表而出之正所以推而遠之也志寺觀

第九

普甯寺 縣治南大街晉咸康五年內史王珣捨宅建初名顯揚唐避中宗諱更名昭陽天寶中異僧羅

暉無雙目能鑒物世以為天眼與沙門伯濟協修咸通中建僧迦塔蓋屋縣令紫宿記宋真宗祥符間賜

額普甯仁宗至和中僧守金丹加營繕高宗建炎中殘毀理宗寶祐中僧福山乃大興創從事郎黃震記

度宗咸淳雷火燼兩殿元至元中傅謙始撤鐘樓新之浙西道勸農副使陳鈞記大德間重建大殿大定

間增建法堂方丈舊有十六院嘉定中尙餘其半曰
 釋迦曰三聖曰華嚴曰尊聖曰地藏曰藥師曰熾盛
 曰大聖後存釋迦三聖大聖而已三聖即藥院也元
 季兵燬世傳邑人高宏夢金剛與一毫力由是赴天
 下相撲皆勝誓將所得金貲階後因修補於階下得
 磚敘宏砌階本末始信非誣明洪武中里人蔡彥祥
 重修永樂間僧慧深等增建張存記正統八年僧善
 鏡奏請賜今額宏治中僧隆恩正德中僧悟乘繼葺
 嘉靖元年殿燬十九年僧慧滄募建三十二年耆民
 朱日華獨建鐘樓 國朝雍正間僧實統建後樓自
 晉唐以來寺中樓屋常數百間咸豐十年燬廢後僅
 存大殿兩廊山門同治初住持僧清三竭力修復未
 竟圓寂光緒元年住持僧顯福繼建方丈藥師樓新
 舊八十餘間因鐘樓毘盧閣未建已閉關三年住持
 密泉在外經理鐘故洪大重萬斤聲聞數十里唐中
 和三年信女王十四娘所鑄閣三層每朔望或火災
 擊則四方皆應道光間圯善士朱翁建樓鐘不能上
 有天目僧設法而上庚申樓燬復墜地二十餘年
 妙覺寺 係治東仁聖鋪舊在經山創自晉朝明洪武三
 十三年僧湛然自經山移建於此賜基二十一

畝七分正統間僧法力募貢原懋賀伯忱增建嘉靖
 初年燬四十二年重建隆慶間殿後建天妃宮天啓

三年重建大殿 國朝乾隆四年僧成林修葺俗
 傳建文帝披剃於此亂後俱燬僧松濤修建未竟

香巖寺 雲陽橋北東岸唐天祐間建
 舊名法果宋改今名久廢

萬善寺 尹公橋東北岸明萬曆八年僧正善募建名海
 會庵四十二年敕賜今額並頒大藏經卷 國

朝康熙二十年大殿災僧寶相募建
 庚申後燬住持僧上升寬鴻募建

廣福寺 在北門外觀音山晉太原中建治平中賜額壽
 聖院隆興中改今名後有玉乳泉五聖墩建亭

於上日望湖元嘉熙中更名曰一碧萬頃亭丞相
 吳潛書匾章琰為記明正德間邑紳湯禮敬捐修

普慈寺 縣東六里仁和鄉崦東村元延祐間建明洪武
 中僧智暹移創宏治正德中有僧號白雲默坐

養寂無錫邵文莊公寶
 禮遇之年九十坐化

慈雲寺 縣東二十里陵口鎮
 有賜額僧可恩募建

存心寺

柵口鋪西舊名存心院宋嘉定間建後遭兵火明宏治間重建正德中改今名

法雲寺

縣東五十里唐天祐九年建

惠安寺

縣東五十里即呂城南寺宋丞相錢氏功德院明正統十二年僧圓聚募里人江福正等創建

正德三年僧智洪等募建法堂天王殿嘉靖三十一年僧惠環圓壽等募修

大同寺

縣東北二十五里原名同林寺即大同庵西晉始創元延祐中僧中峰重建始改今名明永樂

元年僧道正增建有古井三一日西來泉一日南斗井一日北斗井前有福安橋後有爪髮塔放生池中峰作大

同庵記

皇業寺

縣東二十五里蕭塘港北一名皇基又名戒珠院梁天監中刺史王僧辨建按建康實錄大同

十年武帝幸蘭陵於皇基寺設齋丹陽弘氏自湘江買巨木東下王僧辨誣之以盜沒人上方為武帝建此寺父老云武帝墓在其下前有石麟人物石柱唐改名皇業宋改今名明宣德間重建

崇教寺

縣東北三十五里舊名經山院有雨花臺金牛洞晉銀杏樹晉咸康間佛陀尊者創立唐時重建宋治平二年賜額崇教王

莊定公存記明永樂中修

廣教寺

縣東北四十里即沈山院唐神龍二年建僧國舅寶法師因吏部侍郎沈彬退居於此故又名

沈山寺陳輔之少時至此經歲始去景定三年僧行敏重建學錄鄧熙記又至治三年沙門明本撰廣教

寺興復記

嘉山寺

縣東四十五里宋紹聖中僧如月建明宣德間僧智寶重修

祇園寺

在東泊唐乾甯中僧紹隆建舊名金園宋治平中改今名靖康燼於兵火景定三年重建又燬

明永樂中僧慧原募建正統中僧普明又募里民張衡增建法堂隆慶元年僧慧瞪圓金募建

菩薩寺

縣西十五里舊名菩薩院唐寶應間僧紹齋建

智寶寺

縣西二十里舊名智寶院宋紹興間建明景泰初重建

經藏寺

縣西二十五里即經藏院宋紹興十五年僧智堅建久廢

祇林寺

縣北西十五里舊名雲臺寺唐清泰間僧道初建明洪武三十年重建景泰中寺僧圓晤撤新

東西兩廊

延慶寺

縣東五里譚莊舊名接待院唐貞元中僧廣真建宋嘉泰間僧皓始創小庵於烈帝廟西紹定

間僧廣真徙今所元廢明宣德正統間復建今廢

妙果寺

縣南七里竹林山宋咸淳中蔣氏子出家創庵後改為寺元至正大德間相繼增修遂為巨刹

勅賜虎溪尊者正辯廣教禪師後兵燬明正統元年僧永昇募陸懋錢萬瑜重建景泰四年萬瑜獨修寺前虎溪橋嘉靖隆慶間僧淨林原達等募修歐陽元功作塔碑國朝乾隆八年楊傑楊琮等重修

昌國寺

縣南二十五里延陵鎮內晉太康二年建唐大中初重建宋嘉祐間修明永樂嘉靖中僧明玉等重修寺有古鐘開元中鑄宋有米元章碑記相傳寺中羅漢為劉鸞所造或云真身自天合來彼此交

塑而成其像兩兩相對如生有泥龍蟠榱桷間當夏秋霖雨雷電交作嘗上與天龍鬪老僧伐鼓助之

梁寶寺

縣東南七十里梁大同間建明正統間重建國朝康熙年間僧自修達緣增置寺田建觀音

殿乾隆年間僧文儒浦雲建地藏殿

山墩寺

縣東七十五里梁大同元年建初名三墩寺明嘉靖三年重建國朝康熙六年寺僧玉文慧

云募荆顯忠修改今名乾隆年間僧法映德安重修

前臧庵

縣東南七十里宋元祐間建明嘉靖間修國朝順治間僧修乘增建乾隆甲子年僧靜徹益

禪建觀音殿悟生修學建三官殿

普渡庵

縣東南七十里乾隆年間僧皓月重建

練塘庵

縣治東市河上舊名瑞應堂元泰定間僧優曇募張月堂捐地建後圯明洪武四年僧宗善重

建正統間僧莫明鼎造佛堂山門成化八年被燬僧宏泉重建天王殿嘉靖中僧智能修建咸豐十年燬

光緒元年僧理慧募建

王塾庵

縣南三十里關帝祠 國朝雍正十年湯夢桴莊舒翼等重修

圓通庵

縣治東二里陳家橋今改為五聖廟

荆村庵

縣東十五里宋咸淳間建明成化十二年重修

聖墅庵

縣東十八里舊名普賢院在青陽鋪宋侍郎湯東野修薦之所明景泰六年庵僧明安里人費

福通等募建安治間南京寺僧可恩建後有千佛閣中有石鼎名辟塵鑪得之海上在一室中纖塵不到

報恩庵

縣東二十五里後彭郵元延祐四年里人東德榮東觀壽同建江山縣尹俞希魯記

吉祥庵

縣東三十五里博望堰元至大間僧福傳建明洪武間增建佛殿僧慧旭造法堂正統間僧善

文建山門兩廊

前莊庵

縣西二十五里元延祐間建明永樂間修成化中重建

西暴庵

縣西三十五里宋宣和間僧慈訓建明正統中僧道壽勦正殿景泰中僧德勤增建正殿

寶林庵

縣西南三十里莊湖邨元泰定間僧優曇建明正統中貢輔貢彌貢敬潘友直貢潤通等捐貲

重修

護聖庵

縣南八里明景泰中僧募建

觀音庵

有二一在縣南二十里元大德間僧道在建明正統中僧守忠募陸懋重建 一在朝陽門外

永泰橋河岸上今廢

水西庵

縣南三十里宋端平間僧紹通募貢文寶建明正統間僧善勝守常募貢詔重建

奇林庵

縣東三十里舊名永安堂元至正間建明正統間僧善信重建成化四年僧智澄性海等修建

同坑庵

縣東四十里茅巷東元泰定間僧如果建

致敬庵

縣東五十四里呂城鎮北劉家橋元泰定間土人諸葛士銘建捨田供僧眾焚修今廢

萬壽庵 在水清橋今廢

六度庵 縣治西澤民鋪

西方庵 在西門橋下

善慶庵 在尚德鄉今廢

柳汁庵 縣治東南鋪僧海澄募建

法華庵 縣治東黃家巷後今改育嬰堂

二宏庵 縣治西丁巷後

準提庵 有二一在縣治南澤民鋪明萬曆間僧慧朗建
有七年在縣治南澤民鋪明萬曆間僧慧朗建
國朝順治三年僧自新修咸豐十年燬光緒

地藏庵 外留侯祠左僧佛源建今廢
尹公橋南河上 國朝乾隆年間僧佛源募修

寶應庵 縣西五里湯村元大德間僧曇盛建明永
樂中僧普雲重建成化間僧永清修建

通濟庵 縣西十里泄橋元大德中僧祖閏建 國朝雍
正間南房僧指成增造後樓重修山門正殿

普利庵 縣西十三里普聖元
元統間僧國正建

無相庵 縣西十五里後觀村
元泰定間僧道在建

鍾墳庵 縣西二十里元延祐間
鍾氏捨宅僧守定建

貢墳庵 縣南三十里宋端平中僧果
真建明永樂中貢原懋重修

邵道庵 縣北十五里夾岡宋嘉熙四年僧善涓建
明正統景泰間僧德徹募葺亭於文修建

菩提庵 縣北二十里元泰定間建明宣德六年重建宏
治九年增修隆慶中僧明志募建法堂前山門

各五間

元德庵 縣南四十里一名倪莊庵宋開禧間
建明永樂中重建宣德四年增修

處士庵

沈山寺內南唐沈彬故居

徐達庵

縣南三十五里明徐中山王建

龍禧庵

縣東三十里春塘村

大士庵

明嘉靖三十四年外方行僧起草房數間施茶

宇後僧肇先月澄修理添

大寶庵

在縣東南四十五里高牧鄉明萬曆十年真乾

道入建康熙年間僧靜潭鼎造乾隆十四年僧

小圩庵

康熙五十五年僧道明自

瑞桂庵

縣東七十里梁大同年間

留墅庵

在朝陽門外十八里明成化年

鶴跡寺

在老邨東

疑真觀

縣治東嘉泰鋪宋紹興二年邑人葉之奇捨宅

聰增創真武殿大德戊戌風雨傾圮聖像獨存邑人

王大新重建後被兵燹明洪武中道士王致清重建

正統十年主簿楊拯典史周昱捐俸命道士嚴應

陸應洪錢永恭施伯昌置買鄰地二畝募造山門兩

廊法堂裝塑聖像舊名集真道院天順元年陸應洪

等奏請賜今額嘉靖中道會葛朝真創改三官閣後

道士王朝恩等募飾殿廊嘉靖丙辰倭奴三次燒燬

幸賴顯神威保本境無虞嘉靖癸亥道會丁啓文等

重建山門玉皇閣五間國朝順治間道士蔣希乾

募建通明閣康熙四十六年道會芮世和募邑紳殷

聖莊修葺真武殿有碑記咸豐十年殿同

治十年邑人周雲錦倡捐重建山門五間

仙臺觀縣南二里舊名黃堂院一名雲陽觀晉諶母修

丹井無字碑號飛茅福地宋改今名兵燹不存邑人

陽觀故監齋恒尊師碑文褚遂良書今剝蝕存半元至正九年知縣黃元承免本觀田役并勸民束祿壽淑三清金闕住持張道元等為立黃侯生祠教諭汪汝懋記邑人孫景文書明洪武中道士顧假大重修嘉靖三年知縣張惟恕勸士民重修四十二年道會冷尚寶請宜興善權寺道人張雲霞募修 國朝康熙五十五年士民重修

太霄觀 縣東七十里丁橋梁大同間建名靈應宋治平中改額太霄相傳丁令威煉丹處俗名仙人墩

歸真觀 縣東南七十里舊名東膠觀焦光真人煉丹處有丹池丹井飛昇臺迎仙橋望仙墩唐開元十四年建改名清虛觀宋祥符中改今名 國朝康熙二十九年重修殿宇雍正十二年復修

清微觀 縣東五十里舊名崇壽院在永濟鄉呂城鎮延祐四年里人諸葛士銘建翟思忠記明洪武正統年增建 國朝乾隆十年修

仁靖觀 縣東北四十里九靈山即翟忠惠公汝文功德院宋乾道元年葛仙翁建兵燹不存明洪武二十七年道士朱景嚴募建宣德十年道士王有崧重建

集慶院 縣東十五里彭隍邨宋咸淳間僧可觀建明景泰二年僧繼淨募里人冷克恭飾像

善慶院 縣東三十里游灣宋紹興間僧福因建明正統年間僧慧明重建

積慶院 縣東五十里元泰定間僧興復建今廢

植德博施院 縣東北四十里宋參政翟汝文功德院久廢

龍竿院 縣東北五十里張村元至大中僧了知建

三仙院 縣西二十里朱紹興間僧如顯建景泰中僧明真重建堂宇并濬灌瓜井歲時焚修祠募不怠

崇慶院 縣西二十里朱寶祐中僧師訓建久廢

大慈院 縣西二十里白楊灣元泰定間僧一滿建

義行院

縣西二十五里宋乾道間建明正統年增修

昌復院

縣西二十五里都官村宋端平間僧文瀾建明景泰中僧慧通重修

崇德院

縣西三十里唐中和間僧惟一建

奉先院

縣西三十五里荻塘村乾道元年僧古林建

道林院

縣西四十里唐乾甯二年僧行員建天祐間賜額久廢

普化院

縣南二十里宋建炎間僧梵士源建明正統二年僧禮琮募里人王剛許士良錢子忠王顯

源等重建

甯壽院

縣南二十里麥埠宋咸祐間僧宗信建明宣德甲寅僧宗恭募里人張文顯重建

西林律院

雍正十二年果親王賜住持僧惟一匾慧日常明

