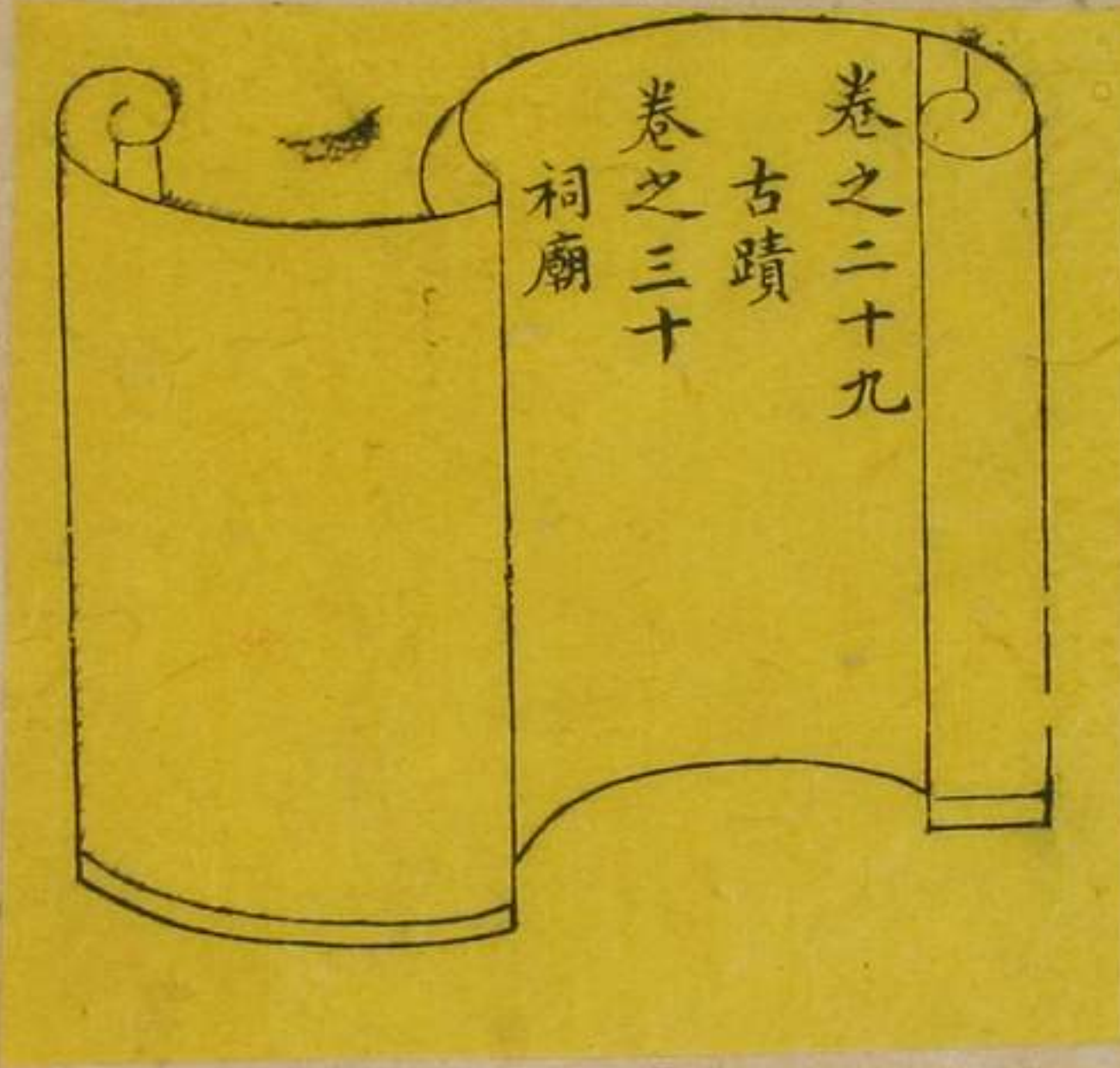
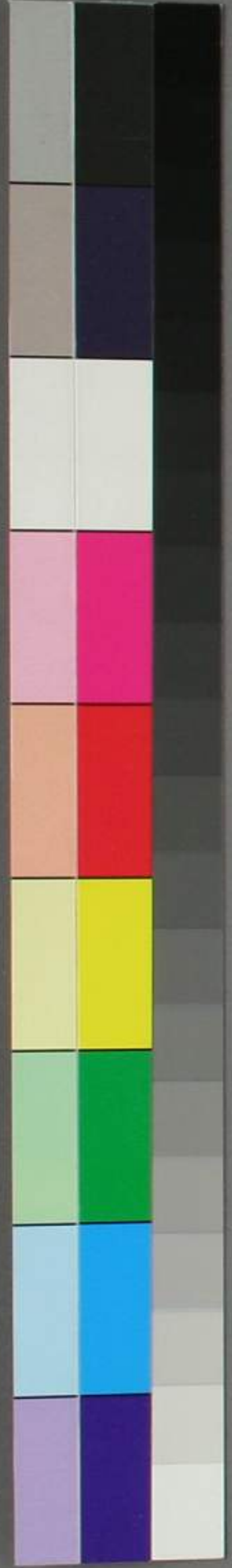
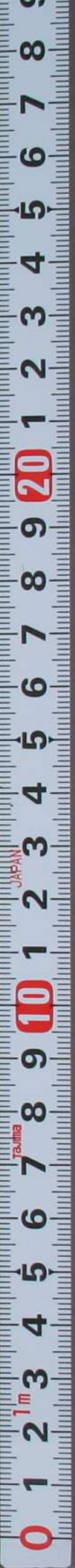


善化縣志



ル 5
3269
17



門 凡 5
蘇 3269
卷 17

宣統十七年
七月十八日
蘇求

善化縣志卷之二十九

古蹟

甲鼎庚觚鍾彝剝蝕酉山乙水陵谷變遷感第宅於王侯遂
成今昔賦江山之風月猶是乾坤至若弔古而登邱墟敬老
 而趨喬木人樹增慨千載同情唯是峯號開雲得韓公而益
 著浦名鑿石賴杜老以方傳題詠所存足增潤色不能不為
 瓠史之麇拾焉志古蹟

楊慎釋文 承帝曰咨一作翼輔佐卿洲渚與登鳥獸之門

參身洪流而明發爾興久旅忘家宿嶽麓庭智營形折心罔

弗辰往求平定華嶽泰衡宗疏事哀勞餘伸禋鬱塞昏徒南

瀆衍亨衣制食備萬國其甯竄舞永奔

沈鎰釋文 承帝曰咨一作翼輔佐卿水處與登鳥獸之門

參身魚池而明發爾興以此忘家宿嶽麓庭一作智營形折

心罔弗辰往求一作平定華嶽泰衡宗疏事哀勞餘伸禋羸

塞昏徙一作南暴昌言衣制食備萬國其甯鼠舞蒸奔

楊時喬釋文 承帝令襲翼為援弼二句四欽塗一作陸登

島瀉端鄉邑三句三仔麓流船暗歇遲眠即夙一作迄冬次

嶽麓屏音田陌裂岳析踞罔墮纏一作往求出竅華恆泰衡嵩

陲事哀獻桴挺禋鬱濬墊徙南暴幅員節別界聯魑魅夔魑

竄舞蒸爨十五句四字讀

郎瑛釋文 承帝曰嗟翼輔佐卿水降輿發鳥獸交行參身

若流祁明癸酉興以此忘家宿嶽麓庭智營形折心罔不辰

往來平定華嶽泰衡宗疏事哀勞錫伸禋鬱塞昏徒南瀆衍

亨衣制食備萬國首甯竄舞永奔

遊宦紀聞何賢良名致字子一嘉定壬申遊南嶽至祝融峯

下案嶽山圖禹碑在岫嶠山詢樵者見石碑有數十字何意

其必此碑俾之前導過隱真屏復渡一二小澗攀蘿捫葛至

碑所為苔蘚封剝讀之得古篆五十餘外癸酉二字俱難識

韓昌黎所謂科斗拳身薤葉披鸞飄鳳泊拏蛟螭形模果為

奇特字高闊約五寸許取隨行市歷碎而模之每摹二歸旅舍湊成本過長沙以一獻連帥曹彥約并柳子厚所作及書般若和尚第二碑以一揭座右自爲寶玩曹喜甚牒衡山令搜訪柳碑本在上封寺僧法圓申以去冬雪多凍裂之禹碑自昔人罕見反疑何取之他處以誑曹何乃刻於嶽麓久之沒於榛莽不見嘉靖乙未從石壁間搜獲流傳海內遂爲神物湖廣通志夏禹隨山導水功成刻石衡山輿地記勝云在响嘯峯又傳在衡山縣雲密峯宋嘉定初蜀士因樵者引至其所以紙拓碑凡七十二字刻之夔門隨亡去後僉事張季文自長沙得之云自嘉定中何致子一摹刻於嶽麓書院皆蝌蚪文凡七十七字

楊升庵文集徐靈期衡山記云夏禹導水通瀆刻石書名山之高劉禹錫寄呂衡州詩云傳聞祝融峯上有神禹銘古石琅玕姿祕文龍虎形崔融云於鑠大禹顯允天德龍畫傍分螺書扁刻韓退之詩响嘯山尖神禹碑字青石赤形模奇又云千搜萬索何處有森森綠樹猿猱悲古今文士稱述禹碑者不一然劉禹錫蓋徒聞其名矣未至其地也韓退之至其地矣未見其碑也崔融所云則似見之蓋所謂螺書扁刻非目覩之不能道也宋朱晦翁張南軒游南嶽尋訪不獲其後晦翁作韓文考異遂謂退之詩爲傳聞之誤蓋以耳目所限爲斷也近張季文僉憲自長沙得之云是宋嘉定中何致子一模刻於嶽麓書院者斯文顯晦信有神物護持哉禹碑凡

七十七字輿地紀勝云七十二字誤也

嶽麓舊志禹碑嘉靖九年太守潘鎰剔土搨傳三十九年太

守張西銘覆之以亭崇禎三年兵道石維嶽重修亭臺圍以

石牆南北設門司啟閉及康熙年閒偏撫周召南丁思孔重

修而王伯綏禹碑考謂何刻毀於順治末年其言不足據也

案禹碑考辨

沈鎰釋義禹夏之神人顓頊之後鯀之子舜之臣禹承舜帝
命己曰嗟者言可嗟歎之事下文水患是也舜言禹乃我馮
翼輔佐之卿所當與同憂者今水懷山襄陵九州一壑是所
處者皆在在水中與所登者皆鳥獸所登之門何異參身於魚
池之中即劉子言微禹吾其魚之過此皆為可嗟之事也因
戒禹當明發不寐早夜與起以除其害以上述舜命禹之詞
於是禹承此命乃急於救民故三過其門不入八年於外不
歸以此忘家而來宿於嶽麓之庭也是以勞心焦思則智營
矣手胼足胝則形折矣長時已所以華嶽泰衡之名山無處
必欲往求天下之平定而後已所以華嶽泰衡之名山無處

不到也宗主也疏導也事治水之神柴望之禮不可不舉故於
勞苦之餘亦當少伸禋祀之誠也贏水之充斥處也塞水之
壅遏處也昏下民昏墊者也今此三者之害既徙是險阻既
遠則水患除矣於夏南荒之地始可以暴其昌言以淑諸民
性即詩陳常于時夏之意使衣有所制食有所備不致有
祁寒阻饑焉而萬國以之咸甯矣末言鼠乃昆蟲之細其性
穴處而惡溼今水患既除則得以安於穴處眾鼠亦知樂舞
而各有所奔投無復昔日溺沒之患矣即鳥獸咸若百獸率
舞之意必言鼠者據昔日所見而言蓋鼠雖至微亦有其所
樂則大者可矣神禹貢言陽鳥攸居之意也初鎰得此刻
也夜焚香而祝曰神禹聖人也如其有靈也俾某識之兆諸
夢焉是夜夢有一長人挈一古餅投鎰其色黃其高尺許上
方下圓腹外有金環者四其口旁橫書三字曰某官造下有
篆文悉如龍蛇草木之形寤而忘首一字及旦起誦碑文恍
若素識不勞深索因竊為註釋以志之非敢自欺以欺人也
為汝援汝弼于時欽哉首承帝舜令襲父鯀治水之任汝翼汝
登海中山島海沿鹵渴荒度其治之陸以翼州帝都當先者
既而各邑即書數土隨山刊木奠高山大川者以一日言日
初子刻資次順流之船即書乘四載者日落昏刻乃暮夜過
期乃眠以一歲言作速於早歲竟業於歲終即書娶於塗山

辛壬癸甲啟呱呱而泣子弗子者以四方言次南嶽山麓而
止注得其山水南北條境導之則見大白澤傾壞高平岡崩
折即書湯湯洪水方割蕩蕩懷山襄陵浩浩滔天水逆行泛
濫於中國蛇龍居之民無所定者民被患害羣聲大呌即書
下民昏墊下民其咨者下者即地阜為巢上者即山巔為營
苟有通明處棲寓焉將以為民除此患併手脈足而往為圖
謀去乎窳總自西嶽華山北嶽恆山東嶽泰山南嶽衡山中
嶽嵩山周遭盡處無一不到平治事始用集泰成即孟子掘地
注之海驅蛇龍放之菹水由地中行險阻既遠鳥獸害人者
消然後人得平土而居中國可得而食者於是為鼎鬲以民
閒耕種所得穀粟去皮取實蒸捧祭告報成於是上帝即書暨
益奏庶鮮食稷黍庶艱食鮮食懋遷有無化居烝民乃粒者
從茲名山大川凡洪漲處為水石所壅遏鬱未舒者皆疏導
之巖崖所墜下墊未平者皆徙去之即書暨以車輶轉運財
賦達於帝都即書暨六府孔修庶土交正慎財賦成則三壤成
賦中邦五百里甸侯綏要荒五服所謂因地利宜明經理以
通貢道者也又節制劃辨分為經界合而疆聯即書弼成五
服至於五千州十有二師外薄四海咸建五長所謂辨方正
位定疆域以奠民居者也尚以薄四海咸建五長所謂辨方正
害為妖幻者皆驅逐之其形逃匿一參一差相比而遠去潛

消之其火蟬倏發倏熄消滅而至盡無復為民物患則荒
榛幽暗之地盡闢即書山川鬼神亦莫不甯鳥獸魚鼈成若
地成之時書此碑以紀成功於外三過其門而不入今將元圭
告成之治書此碑以紀成功於外三過其門而不入今將元圭
所謂安山治水之紀是也又古聖人為文皆韻碑七十七字
凡二段首段五句前二句又四字後三句句皆韻碑七十七字
瀉邑為韻五仄聲次段九句平聲所謂律律即韻即歌即
展纏衡禮員聯為韻九平聲所謂律律即韻即歌即
書九功惟敘九敘惟歌勸之以九歌俾勿壞者是也大旨即
書傲戒毋虞毋若丹朱傲子思曰孜孜六府三事允治諸章
同意乃書存此獨未錄今讀之則尊君命蓋父愆敬天享神
安民阜物錫貢莫居除怪開荒中外咸歸一統而兢業傲戒
憂勤惕厲之心保治圖安之政無一念一刻不在於民乃若
文詞精卓聲調和諧敘事豐贍即書懋德嘉績昌言汝惟不
矜不伐天下莫與爭功爭能者可概見焉萬古思禹功者觀
河洛又觀此碑乃知古帝王御世平治艱難後世願治之君
志學之士時為誦讀為箴規不得以山水遊玩
文詞字畫忽視之焉即所裨於治學者巨也

唐道林寺碑 寶刻類編道林之寺四字唐歐陽詢書詳後

字帖

唐李邕麓山寺碑 在嶽麓書院右李邕撰文並書明知府

錢澍砌亭覆之 碑文夫天之道也東仁而首西義而成故清

嶽鎮而安故者閣所臨取於安定者已茲寺大抵厥旨元同

是以迴向度門躔於郭右仰止淨域列乎巖巔寶堂岌業於

太虛道樹森峭於層渚無風而林壑肅穆不月而湘浦澄明

化域未真梵天猶俗名稱殆絕地位常高不其盛歟麓山寺

者晉太始四年之所立也清廟棟宇接近雲霧晦冥赤豹文

澗陰嘗與炎漢太宗長沙清廟棟宇接近雲霧晦冥赤豹文

狸女蘿薛帶山祇見於法眼瀆后依於佛光至請舊居特為

新寺禪師泊翼日宏聚厥謀介眾表之明詔行矣水泉有制

邱墟盡平太康二載有若法導禪師莫知何許人也默受智

印深入證源不壞外緣而見心本無作真性而注福河大起

前功重啟靈應神僧銀色化身丈餘指定全模標建方面法

物增備檀供益崇廣以凌雲之臺疏以布金之地有若法愍

禪師者江夏人也空慧雙銓寂用同轡慈目相視淨心相續

綜覈萬法安住一歸注大道經究上乘理承託茲嶺克終厥

生遠宋元徽中尚書令湘州刺史王公諱僧虔右軍之孫也

信尚敬田作為塔廟追存實相加名寶山矧乎弓冶筆精陶

甄意匠畱書藏石緘妙俟時睹法字之傾低期珍價以興葺

遠慮將久遺事未彰梁天監三年刺史夏侯公諱詳了義重

元別構正殿紹泰二年刺史王公諱琳律師法賢或在家出
家或聞見眼繼捷於景鐘納貝葉於層閣陳司空吳明徹
鼓宏演梵言繼捷於景鐘納貝葉於層閣陳司空吳明徹
隋侍中鎮南晉安王樂陽王並佛性森然國禎秀者壯迴廊
以雲構蔚懸居以天覆開皇九年天臺大禪師守護法身澄
清悲海嚴幢標聳智火融明襲如來堂坐法華定四行樂而
不取三賢登而更遷有若曇捷法師者伐林及樹染法與衣
武福德莊嚴喜慧有沾六根之雨總管大將軍齊郡公權公諱
者願廣於天心細於氣誦習山頂創立花臺有若摩訶衍禪
師者五力圓常四無清淨以因釋後得遠涉吳會幽尋法
如法若首楞法師者無文早通道釋後得遠涉吳會幽尋法
臺無量之門一音中真訣論於湘上具竟戒敷解說筵一法
開並建場所互為住持維慧之眾方等有以復悔雙林有以
遠門絕彼塵網深以爲性習道有因止其武憑其高超乎
雲坐乎樹居乎山因也者習而無因則不住於心返於照習也
澄是淨漚和正覺阿若真搜想息而精進甲堅受除而煩惱
殺散百川到海同味於鹹千葉在蓮比色於淨起定不離於
平等發慧但及於慈悲故能聞者順其風觀者探其道牧伯
萃止皇華游臻啟焚香之上緣託成妙輪轉次因差別而非
主惠宣都維那興哲等皆靜慮演成妙輪轉次因差別而非

法隨品彙而得根去二見而入流率一心而辨事咸以形勝
 之會如彼修行之迹如此而豐碑未勒盛業不書安可默而
 已哉將何紹以發揮頌聲披岳厚檢操冰清屬以師長闕官攝
 碩德高闡而道而刑于孝友以己而廣於詩書以重而雅俗自
 行隨手以家而道不若且猶歸心淨土模範佛乘推憐慢之外
 與以明而至道不若且猶歸心淨土模範佛乘推憐慢之外
 幢與開示之真語建地有象聖賢建極宴坐中巖成道西
 宮之難紀其詞曰則安樂是依靈鷲是式一坐中巖成道西
 願塞其度堂重鎮牧伯上郭侯王昭法侶大啟禪房其
 賜土靈化度堂重鎮牧伯上郭侯王昭法侶大啟禪房其
 二幽巖左豁崇山右峙瞰郭侯王昭法侶大啟禪房其
 林雲起雷激庭際月窺窗裏花臺隨足天樂盈耳其
 與地靈心將法滅既往在此比明齊哲佛日環照牛車結轍
 連率順風駟馳欽烈訪道追勝形馳大郡信發廣乘願言有
 軌物未宏和合是請久與山崩其五郡贊曰英英披霧其
 述允燦卓立儁才標舉明畧雄辨縱橫神情照灼備聞政理
 德允燦卓立儁才標舉明畧雄辨縱橫神情照灼備聞政理
 深悟禪樂前陳州刺史李邕文並書大鶴仙刻
 元十入年庚午十一月刺史李邕文並書大鶴仙刻
 宋忠節祠碑 嶽麓志 祠堂祀東晉南宋以忠節沒王事者

五人並塑其像碑記其官職姓名案忠節祠東晉一人湘州
 刺史譙閔王司馬承起兵討王處仲不克而死南宋四人通
 判潭州事孟彥卿趙民彥督兵禦金遇害將官劉
 价兵官趙聿之金人陷城不屈而死彙詳秩祀志

宋道鄉臺碑 朱晦菴書詳後字帖

紫陽石刻 通志 載原刻入片有譜像詩記明末寺僧竊砌
 嵌於嶽神廟者共有五片前賢手蹟 召南追取僅得四片今

每以時出安知異日不可全得也

宋真西山諭僚屬詩碑 在學院署前天妃宮側 詩從來官

本是同胞一體親既以脂膏供爾祿須知痛癢切吾身此邦
 素號潭州古我輩當如漢吏循今日湘亭一杯酒敢煩散作
 十分春時民立生祠祀之一夕有雷題云舉世知公不愛名
 湘人苦欲置丹青西天祝退齡底須更作生祠記四海蒼生
 年方鍾閣氣八千春願祝遐齡底須更作生祠記四海蒼生
 口是銘先生姓慎避孝宗諱改作真與朱子注學庸慎字俱
 改謹字同

明陶公祠李棠碑 字漫漶 難辨

壽星觀古碑 明黃寶重修記 長沙壽星觀舊在郡城驛步門

今地永樂辛卯燬於同祿天順戊寅道錄司掌書鄧濬哲倡
率其徒募緣修葺少司馬王公偉記其事謹按大明一統志
長沙古荆州之域天文翼軫分野旁有星名長沙適應其地
然壽星明則人民壽昌名觀之義蓋如此逮歲歷久風雨
浸漬頽垣棟橈岌焉弗支暮鼓晨鐘聲沈響闐有不堪屬目
者幸際吉王殿下有屏藩之寄多歷年所習知地方事情聞
而歎曰壽星為觀迹肇前古且為國家祝釐之所敢而弗修
歲時稱慶習禮何觀以聳人之觀視乃發內貲若干命承奉李
獻總其綱典寶正江宏董其役於是發材於山運簣於陶川
匯山積簡材召工以正德壬申歲倣工經制施為各以其序
中為殿曰三清後殿曰玉皇前殿曰四聖次為山門及廊廡
之屬明年乙亥四月告成總之為屋若干棟宇不言簷阿翬
翬丹堊鮮冶金石輝煌高明靚深瑰瑋軒豁雖不改舊名而
勝概壯觀視昔百倍蓋工用以萬計費以千億使吾郡之
大夫士歲時簪合駢首足瞻望祝頌不一里許日擊修葺
所記將無以垂後况余家潮宗門距觀不里許日擊修葺
之功是清淨無為宗以虛明應物為用本出於黃帝老
行自秦漢以來為其徒者相與推演乃有飛仙變化之術黃
庭大洞之法太上天真木公金母之號至於丹藥奇技符籙

小數自京圻以達於中州通都大邑靡所不知下至遠方雖
僻陋窮邊山海萬里之外莫不崇奉然黃帝老子之道本也
後之推演者末也修其本末自應仰惟黃帝老子好善忘勢屈已
下賢寬明以處事虛靜以應物茲乃修贏餘一新是觀蓋欲
壽星輝朗上以祝天子億萬斯年下以祈一郡黎元災厲不
作治於康裕夫為國保黎可謂忠也欲民壽而且康可謂仁
也既忠且仁此本之顯所以修也易曰天之所助者順也書曰
作善降之百祥詩曰顯顯合德受祿於天今觀成之日民大
和會鼓舞謳歌聲聞於天地歆答祿於天今觀成之日民大
祿攸同時萬時億藩國彌昌所謂修其本而末自應豈不
歎予既書之以告來世復系之銘銘曰惟我賢哲默運化樞
其作應舉其助雲翰圖新去故厥工羣趨百廢具舉在於斯
須儀觀有偉光彩發舒上祈懋德天神鑒之
費贊維藩永錫蕃釐勒祠貞珉百世之垂
宋鐘 在南門外太乙寺 嶽志成禪寺及施造諸姓名今存

府城隍廟大鐘 重五千斤明正德六年吉藩鑄黃寶銘
府城隍之神曩因土木繪像世遠腐朽正德庚午敬惟吉王
殿下以是神為國朝崇重福善禍淫有裨治化盍若徵金工
範金為像庶與天地宗社相為悠久是年冬像成第長沙古
名郡百族錯居神為一方具瞻不假重器無以孚洽神人嚴

晨昏之禁據釋氏云鐘之聲叩之可以上極天界下洞幽泉
 導死者冥昧之魂出地獄沉淪之苦若如其說又能以拯苦
 之資為神功之助鐘不可闕也明矣幸未仍發內帑命承奉
 李獻監鑄大鐘督金工相地搏泥成範移弁為良篆鍊黑金
 五千斤筮以十月吉火天地之爐陰陽之炭聚精會神鳩工
 其間落成有期請為銘之而應陰陽由是而均夫豈細哉今我
 樂之所自出律呂由是而應善於四國既範金以爲神像尤垂
 賢王仁德孚於一邦賢聲著於四國既範金以爲神像尤垂
 睿意於洪鐘則其宣暢和氣裨益維化源亦於是乎有賴非特
 一鼓百物以生維神之禁而己銘曰維天穆清揚發揮沈潛賢
 哉宗室德音秩秩範金為像永鎮邦邑乃飭工垂融金為水
 不鉏不鋤圓順軌既啟其型塗釁禮成臺構懸楹摩乾盪
 坤揚音大千琅琅闐闐傍震萬壑高聞九天大鳴於翌千門
 斯闢訇然暮吼羣動聞傍震萬壑高聞九天大鳴於翌千門
 穀攸遂稽樂之原鐘實為先裨益治功億萬斯年咸豐九年
 鐘為火藥轟
 煨銘載舊志

飛來鐘 在雲麓宮外 霜古樹一株鐘鐫萬歷四年造歷風
 鐵鼎香爐 三都淨瓶寺 載唐貞觀年 尉遲敬德鑄

鐵磬 七都雙楓寺 大約五尺圍並有鐵爐花瓶明正德五
 各重千餘斤 年吉藩獻長沙衛孫監鑄又有鐵鐘二
 明萬曆鑄

銅鼎九 府志 長沙九鼎俗傳多妄然明末嘗見散置府文
 兩耳質素無款識各重二百餘斤雍正八年府學博段海生

銅祭器 康熙癸亥六月初十日里民劉介於府文廟西偏闢
 確荆榛中掘土得銅鐘一按其文為學宮舊器遣幹役於礎
 一餘俱完好無款識續得銅爵十有九損其四為正德戊辰
 知府趙維藩造銅爵二十五成化丙戌知府錢樹造銅爵九

嘉靖丙午知府樊景麟造銅爵一銅邊豆二十二俱崇禎癸
 酉嶺南參政那人洪雲蒸
 造宋俊有記詳學校志

銅頂 在織機巷三元宮棟脊上 入夜有光
 銅大士 有二 一在樊西巷彌羅閣一在塘灣報

銅佛 在洪家井子孫菴 不知年代又鐵缸一口云係唐代
 時物蓄水不壞今菴移建織機巷
 古蹟

鐵柱 在樊西巷彌羅閣銅大士座下道光初年重修里人
中一鐵柱上頂觀音神像圓約三尺圍中繫鐵鍊土工探其
半懼而止水深莫測云與小西門河水相通相傳許遜鎖蛟
處有鐵樹開花
放汝歸家之說

鐵械 在小西門外河邊其形如錠重數千斤相傳許遜逐
遣鎖墩又父老相傳械有二一在今魚碼頭河
下舊有鐵鍊牽繫為艤舟之用故械中有孔

鐵鑊 在學院署坪府志云郡庭有大鐵鑊六各衙署有之
備災之具亂後多毀茲尚存其二道光初學使祁篤藻云係
飲馬池漢太守韓元時物也題曰鐵鑊舖門兩腋腹奄脣

鐵爪 有二一在二府坪照壁前一在三府坪照壁前沈埋
署似虎形其眼即兩鐵鑊爪痕相傳漢時太守署今改為學院
此則因物附會之說矣

鐵銅 在西牌樓興隆井邊鋼有二各重三百餘斤圍六尺
餘高三尺許蓄水不壞與子孫

菴鐵銅同
一古物

鐵爐 在二都離城五十里爐約二丈餘高七尺許相傳明
末造礮處歷風霜剝蝕不毀土

鐵刀 在八都跳馬澗關帝廟內
初廟中有石一方大如

人掘山獲鐵刀一柄長約丈許重九十斤上具龍形豎石孔
中恰合刀杵且其地歷呼為關刀鋪不可謂非神物也又廟
內有古瓦約十餘片每片重五斤有奇

鐵礮 嘉慶二十一年漁人於德潤門外河內撈得鐵礮重八
十斤上鑄人督造隆武元年季冬月

三尊礮 在八角亭每礮約千餘斤共三尊縱橫臥地無鑄
撲省移至南門城上碧湘街一

周二年礮 在南湖港邊大約數百斤小百餘斤共百餘尊
帶房屋為賊所踞者皆被轟

二年取出粵匪撲城多被轟斃

三千斤礮 號紅袍大將軍 舊在草湖門城上粵匪撲省提督向榮移置天心閣上南城外

偽一帶房屋為賊所踞者多被轟倒並斃

呂仙石 在小西門內金線巷 康熙志載巷內人家得洞竇像懸之壁其子幼每館回則

揖之一日途遇道士宛然畫像遂牽其衣曰爾吾家洞竇仙也道士敲石與之歸獻其父隨至石處合之仍為石惟中畱

一線金線巷又稱呂仙石巷

三生石 道人圓觀自言三生為比丘居湘西嶽麓寺寺有巨石嘗習禪其上後觀死託生錢塘能知三生事故有

三生石上舊精魂之詠事載宋人冷齋夜話安仁歐陽厚墀題三生石絕句云湘西古寺尚巋然遺構初開太始年一自

李邕題碣後高僧軼事幾人傳

仙人石 二都濱河獅子山 石方正約七尺許如棋盤形一人奕棋其上去里許即仙人市

飛來石 即拜嶽石詳拜嶽亭

明楊德遠詩我聞嶽麓峯頂行人跡羣動相往來未覺形神隔以此望南嶽只如盈咫尺

南嶽豈不遠與我相主客雲烟了一隅山青水能白林木等

傷疇昔遙遙望相似但見天空碧

破風石 河西橋頭鋪 即赤竹鋪牛角灣山下石寬丈餘大風起時惟石上無風燭然不熄

石牀 城西賈太傅祠井邊 牀只一脚僅可容一人坐相傳

獻雲重修石牀置於佩秋亭上銘云瞻

懷宣室丹心常耿鳴嘯牀兮夢難安枕也光緒二年糧道夏

石井 城東牧馬段 石井圓徑五丈羅紋盤旋而下莫測其

落星石 瀏陽門內 石壘鋪田中土人呼為落星田甯鄉黃

護軍龐德威墓志敘其父師仕履云輔分珪於五嶺道治還

珠之鄉揚別扇於三湘恩洽落星之境蓋由合浦遷潭州倅

也落星二字始見於此

釘鞋石 六都靈峯山香泉寺右接龍橋側 石高約三尺有釘鞋石印二一

深一淺又一印似鞋之半相傳為仙人鞋迹

馬蹄石 八都石獅口山麓 一石平鋪廣徑丈許馬蹄六七

時牧馬於此 遂畱跡云

禹蹟溪 嶽麓志 疏鑿開山之徑上有拖船坳 禹

抱黃洞 嶽麓書院山左 唐跛仙修煉處又名蟒蛇洞趙忬

春又晚不見羽人歸

蒼筤谷 抱黃洞口 宋仙巢先生鍾尚書間居處 國初吳

舊是尚書翁鬱鬱蒼筤谷隱雲鎖煙封谷自空當年鶴放

去不返四時花發驚人眼而今只見牧與樵渺然仙迹思何

限谷上有亭曰吹香香亦散盡亭亦荒 古來顯晦俱寂寞誰道仙家日月長

棲霞谷 通志在縣西 述異記湘州棲霞谷昔有喬順二子

不飲亦不食即此 不詩西山有仙童 於此得仙服飛龍一九十年不饑曹

馬援巷 南門外城南書院 相傳漢馬援 征交趾駐此

飲馬池 嶽麓山前 朱張講學時遠方皆 至飲馬於此故名

化龍池 舊志 在文廟前坪之左中為橋日三元橋街日 鰲背今填其半為魁星樓右為泮池清潔不

涸池外即玉帶街同環 曲折出南門金雞橋下 相傳夜蛙聒耳南軒

禁蛙池 城南書院前張南軒讀書處 相傳夜蛙聒耳南軒 投硯其中蛙聲遂止

今書院泮 池即其處 洗藥池 在雞公坡 係唐孫思 邈洗藥處

明月池 在鹽道署前相傳池在長沙星下故水不涸宋政

和中令取醴陵明月石置池上因名府志蔡江門盡節處 咸豐

年間池側有畜金魚閔姓者於墾上崩塌處見一朱棺推之 則動惜無碑記時代姓名隨以磚石砌之又相去數武有一 小坪夏無蚊蟻今建為屋居民藉此納涼 易維郊咏明月 池詩盈盈一池水千古忠臣血欲弔忠臣魂翹首望明月

九龍池 太乙寺後 方僅尺深二尺許水泉不涸又有煉藥池相傳太乙真人煉藥處

濯纓池 百泉軒下 宋安撫劉琪建

文泉池 嶽麓講堂西半學齋前庭左 學政姚頤記暨同人唱和詩均刻石嵌池

亭壁上今移嵌於御書樓壁

石浴池 道林寺側

鵝鴨池 瀏陽門外 卽今便河相傳吉藩餉鵝鴨於此

洗脚池 入都豹子嶺河邊 相傳仙人洗脚處石磴尚存

古桃李坪 嶽麓書院前赫曦臺後 縱橫百十丈多種桃李

開院旁隙地爲園池栽卉木同人標以八景曰柳塘煙曉碧沼觀

魚 風荷晚香 竹林冬翠並繫以古今體詩成 峽今無藏本閱歲既久又經兵燹卉木鮮有存者

清風峽 嶽麓寺前上有清風橋 張南軒詩扶疎古木羸危梯開始至今幾攝提還

石橋容客坐仰看蘭若與雲齊風生陰壑方鳴籟日烈塵寰正望霓從此上山君努力瘦藤今日得同攜

憩春原 在嶽麓 舊志嶽麓爲名勝之區談風水者其說不書院佳處當在自卑亭高阜昔人所謂嶽麓山前土一堆也

乾隆壬子年山長羅典建魁星樓於其處書院遂盛由道林

迤邐而下繞書院之左山中連起小垵萬山長曰此昔人指爲道林蛇過麓也因誌其地曰憩春原

西嶼 嶽麓書院右 諒非遙湖山自幽絕張子詩繫舟西岸

邊幅巾自來去島嶼花木深蟬鳴不知處

石瀨 清風峽下 朱子詩疏此竹下渠漱彼澗中石暮館遠寒聲秋後動澄碧張子詩流泉自清瀉觸

石短長鳴窮年竹根底和我讀書聲

蘭澗 石瀨下 朱子詩光風浮碧澗蘭杜日猗猗竟歲無人

風紆願言植根固芬芳長慰子

詠歸橋 在梅堤下 張南軒詩綠漲平湖水朱欄跨水橋舞雩千載事歷歷在今朝 四序有佳起

古今蓋共茲橋邊獨微吟回首忘所之李文炤詩

錫塘城南里許即老龍塘張南軒講學地鑿池以通錫塘

錫塘水通濬以成張子納湖通湘江又南湖一名納湖引

翟公套在南城外西湖橋內明嘉靖間推官翟台開河泊舟後淤形家言西湖橋為省

龍分水氣口南城鎖鑰切忌開濬

白鶴泉清風峽上泉出巖石僅通勺許最甘冽光緒三年

有泉發石為井石壁上刻白鶴泉三字又寺

賈傅井德潤門內太傅故宅詳水利太傅井韓退之詩曰

昔曾窺管大動詩風雨瀟瀟欲薦蘋憂讒負屈竟何人忠魂

鬱鬱傷今古詞賦篇篇泣鬼神漫說席前虛太傅空嗟澤畔

識宗臣湘城落日猿啼夜流水千年咽未伸

黃香井舊志府治西即今學院署西相傳黃香取水養親處其地有孝順坊

鍊丹井在雞公坡係唐孫思邈鍊丹處洗藥庵內有真人

鏡瑩仙丹九煉道初成我來不遺像乾隆時有崔國彰詩古井無波玉

乞長生藥願乞甘泉度眾生

白雲關仙人坐迹虎足迹在雲蓋寺大石上相傳時比邱

仙人神虎會聽今形迹尚存

迴龍關八都跳馬澗一名關山壘嶂如城中通一路漢馬

劉建鋒後馬般破之遂直入長沙載五代史張汝澗詩東下

宜春互眾山中開絕徑塹長關一丸可閉金城固萬劍相攢

鐵壁環古戍沈戈消澗底重錘驅獫狁雲

間時平那復談天險跳馬名傳邵等間

古城基二都藍田段後漢乾祐二年馬希廣奏析長沙縣

紀要縣治在六子嶺至今土人呼為古城基又六子嶺舊有

城隍廟廟前有城隍坪均見存內奉定湘王神像凡鄉間疾

疫水旱禱之立應

鐵關寨在三都沙渚寨前有廟唐時建供奉崇甯真人祠

字閣廟居民咸仰賴焉南宋時劉筠

古蹟

知潭州致仕居此寨之左摺紳往來贈詩有神祝鐵關祈鶚
 薦人與沙渚序鶴行之句及元末造居民多避兵此寨乞靈
 於神時風生霧障草木皆化蜂蛇兵不敢入活生靈無算奈
 年湮廟毀經費難籌至嘉道年間迭遭旱災禱雨輒應僅小
 修葺侍講孫鼎臣主政孫頤重厚皆唐時古物也因備誌之
 土中猶多殘磚破瓦堅凝重厚皆唐時古物也因備誌之

土城頭 在六都靳江河側 卽水經注之南津城三國孫吳
 潭俱屬焉迨六朝劉宋時遷入湘潭株洲後改爲湘
 西縣地故至今稱善邑爲古靳爲湘西均見水經注

道林精舍 嶽麓山左 嶽志唐時馬燧建有精舍顏曰道林
 道林僧眾至三百餘歷宋更甚正德四年守道吳世忠毀之
 以木石修書院後人仍其故處結廬建刹卽今寺昔賢詩此
 是前朝古書院而今卻作梵王家我來憑眺不勝感獨倚東
 風數落花古道林寺基久失考乾隆時羅慎齋院長建三間
 大夫祠發土得古甎後土人於祠前
 鋤出石礫或曰此卽道林寺舊址也

文定書院 卽胡安國居潭州舊宅今廢

湘西書院 在嶽麓山下 宋時潭士以居學肄業爲重州學
 生月試積分高等升湘西書院生

又分高等升嶽麓精舍生潭人號爲三
 學生劉輔之重建復建於晦菴後廢

惜陰書院 在靈官渡左 舊爲陶公祠明嘉靖開知縣呂廷
 爵塑公像於中顏爲惜陰書院知

府蔣宏德推官翟臺恢其制中爲明道堂堂前墀百步建亭
 於中日洗心兩旁有池繞砌石欄亭後建祠五間祀公木主
 登高阜爲聚英樓樓後爲廣仁堂左右嶽樓八窗玲瓏樓前爲
 六十間集諸生肄業其中堂右爲望嶽樓北窗玲瓏樓前爲
 望嶽亭亭左右有田數頃前爲塘西抵屋北抵塘右有倉三
 今悉壅淤居民任意侵填爲已地樓右有小塘塘右有倉三
 間儲學租置田八百三十畝以贍學者郡人李棠劉應峯有
 記萬歷閒詔毀書院知府牛可麟力請得免知縣馮應齋移
 眞西山主合祀於中知府吳道行知縣陳一鑑重修集十三
 學庠生肄業月給廩餼時登儁升朝者數十人知縣陳宏乘
 復修後廢改爲陶公祠
 餘俱拆毀田亦迷失

舊城南書院 在南城天心閣下舊都司署 乾隆十一年巡
 撫楊錫紱改建

書院八十間顏曰城南書院道光元年巡撫左輔移建妙高
 峯下故址其天心閣下基地道光十六年改建劉猛將軍廟
 餘地改爲民屋皆
 歸書院管理收租

賈太傅宅 濯錦坊側今太平街 舊志以屈原合祀名屈賈

夏獻雲重修太傅故宅仍於祠內祀屈子水經注郡廨西陶

侃廟云舊是賈誼宅元和志賈誼宅右長沙縣南四十步

戴叔倫詩楚鄉卑溼歎殊方賦鵬人非宅已荒漫有長書憂

漢室空將哀些弔沅湘雨餘古井生秋草葉盡疎林見夕陽

過客不須頻太息咸陽宮殿亦淒涼許渾詩一謫長沙地

三年歎逐臣上書憂漢室作賦弔靈均舊宅愁秋草西風薦

客蘋淒涼回首處不見洛陽人宋俊詩市南卑溼地賈傅

有遺碑痛哭承平日憂生少壯時苔陰畱廢井鵬鳥噪荒祠

再咏懷沙句 幽思失楚辭

易元吉故宅 在城西 五代時長沙人工畫於舍後開園鑿

資畫意故為動植諸物皆如 渠壘石培篁馴養禽獸伺其動靜以

生評者謂為徐熙以後一人

唐劉蛻故宅 在城西湘江邊進士劉蛻所居 咸通進士

宋劉太尉故宅 在昭山下 劉錡所築 官左拾遺

宋趙相府 在南門外今社壇嶺陶公祠左 趙名洪字元德

侍郎居善化有流觴池瀟湘 一覽亭木犀海棠洞久廢

明潭王府 通志 在城內正中以紫金臺為後戶以藩府坪

門有四南曰端履北曰廣智東曰體仁西曰遵義殿曰承

運今改 萬壽宮旁建倉外為民居士人尚名藩城隍

舊縣治 在郡城南 元季燬於兵洪武四年知縣孟吉移置

居仁復移置城南門外大椿坊趙宣慰宅即今高峯寺前建

學舍於仰山寺舊址後建為便民倉十六年知縣莫如輔繼

修之成化十六年知縣盛時請於府守周

鈍移置城內府治東即今治地康熙縣志

戴氏堂 在城內學院署東唐譙國戴簡築今廢 柳宗元有

戴氏堂記宏農公刺潭三年因東城為池環之九里邱陵林

勝得人焉而居之則山若增而高水若闢而廣堂不待飾而已矣矣戴氏以泉池為宅居以雲物為朋徒攄幽發粹日與之娛則行宜益高文宜益峻既碩其內又揚於時君子謂宏農公刺潭得其政為東池得其勝授之得其人豈非動而時中者歟

四絕堂 在嶽麓道林寺中 唐乾符中建袁浩作記蓋指沈

為四絕宋治平中蔣之奇謂沈杜固無閒言裴本學歐陽詢書寺內有詢四大字當為一絕又不應近舍韓愈詩遠及之問乃更為益次去裴宋增歐韓其後周必大又合古今異同之論衍四為六作六絕堂趙汴詩千燈傳靜刹四絕號書堂仍是金銀界仍為翰墨場

裴休草堂 在金牛岡 唐相裴休

敬簡堂 在學院署後 宋張紫巖建張安國重建兩壁書學

簡張南軒為之記

尊美堂 縣東南 宋黃洵建 張南軒記

靜一堂 在嶽麓書院 明學道郭登庸改成德堂 日靜一巡撫周召南重建

樂只堂 舊縣署大 堂唐源建

丁公講堂 在嶽麓 康熙二十三年 巡撫丁思孔建

御書亭 在嶽麓步虛嶺厓石上 御史賀熙齡記印心石屋者宮

先生讀書處也道光乙未冬宮保述職入 觀時總制兩江已六年矣 天子嘉其勞召對十四次 垂詢所學及家世甚詳 親書印心石屋齋額以賜之越日後 命摩其山川巖壑之勝重揮 宸翰為肇窠四大字 崖以垂不朽 隆恩異數曠古未有廉訪趙竹泉先生得奎文熙齡肅然拜而觀之嶽麓山俾書院士子咸得瞻仰 良一德之盛山川益際其時而生色也夫阿衡樂道於莘野 范文正讀書於奎峯而審時遇主之隆不聞都兪之際寵被 天題况安化在楚南為稍僻矣資水由武岡邵陽新化而下 逕流於縣之西北以逮宮保所居匯為石門潭雙巖壁峙端 方平正挺出於江心若砥柱然磅礴鬱積之氣千數百年而 篤生偉人以大發其光輝而又際 聖人昌明之期得荷 御書以焜耀於砥礪祭丹之上謂非茲石遭逢之幸歟

嗟乎一石之微不得其時則湮沒於江波浩渺之中得其時則赫然與圖球增重然則士之負瑰奇磊落之質者可不乘時自立乎哉雖然石不自貴因人而貴太史公曰非附青雲之士惡能施於後世有以夫

湘江亭 在湘江濱雲麓宮右 一名望湘亭道光年布政使

賊唐劉長卿元微之李羣玉鄭谷俱有詩 鄭谷詩湘水似伊人湘人非故人登臨獨無語風柳自搖春 柳宗元再上

湘江亭 在湘江濱雲麓宮右 一名望湘亭道光年布政使

湘水亭 唐魏萬成所居 劉長卿宴魏萬成詩何年家在此

相顧老黃鶯 自語豈知人 江濱幾度門前幾度春白髮亂生

瀟湘一覽亭 在天鷺塘山上遺址見存 趙汝愚墓

白鶴亭 在城外西湖橋白鶴觀 宋時移建

風雩亭 在嶽麓書院 南宋劉琪建為門人遊息之所後移

仍舊址修復榜曰風雩亭與吹香亭同毀 今復修飲馬池亦非昔地皆存舊蹟也

拜嶽亭 卽飛來石又名拜嶽石 石方二丈餘於此望拜南

像內懸寄嶽雲額衡山聶銳敏題明黃焜詩蒼蔚靄芳叢攀

磴後回曲怪石似飛來峩峩削寒玉微風動琅玕衣裾染新

綠俯臨百仞溪虛危不任足箕踞生長松六月肌生粟倚杖

動雲根忘記來時濤掃石且餐霞擬看陽初旭 蔣希禹詩

巨靈劈山石砥平如掌 望望祝融峯不盡眞人想

極高明亭 在禹碑右 李文炤詩振衣上峯巔下視人寰小

亭高抗青雲坐見千里外 列宿低芒角白雲相縹緲 趙甯詩

山象雜江煙紛霏落衣帶 道中庸亭 在高明亭下 二亭舊址久廢康熙中巡撫周召

復建仍各勒朱子題額 於亭趙甯詩半嶺憩 尋段道光初

孤亭長松倚危石春雲澹碧空去來總無迹 濯纓亭 在詠歸橋

翠微亭 在天馬山宋乾道間建有朱子題額 今廢 趙甯詩

湘江江雲自舒卷願將雲作衣湘君爲子翦 趙志夔游翠

微亭詩偶試登山屐攀援薜荔分陰崖秋愈峻 牧笛遠還聞

江影沈疎雁征帆逼暮春

吹香亭 在蒼篔谷 宋仙巢鍾尚書建理宗親書仙巢吹香亭五字又詩云放鶴去尋三島客任人

來看四時花

四箴亭 嶽麓書院後高阜 上刻程明道視聽言動四箴中刻明世宗敬一箴嘉靖九年知

府潘鑑因其址改為敬一亭 崇禎時仍改為四箴亭

三芝亭 學院署後 嘉靖辛卯園產芝三本癸巳復產一

愛晚亭 清風峽小阜 亭後皆楓林九十月間紅葉漫山別饒佳趣同治初重修

流觴曲水亭 府志 先賢自清風峽引白鶴泉水流至講堂前為池西迤會文廟前為泮池郡人

陶汝鼎題

後樂亭 明知府吳道行建參政黃翼記

朱張渡亭 初呼古渡又曰中渡又曰靈官渡 乾隆八年巡撫阿御史胡

巡撫蔣溥捐修有記嘉慶中建復院長袁名曜有記咸豐十一年學政胡瑞澂重修渡東曰文津西曰道岸皆朱子講學時所名也邑人張先駿詩二賢講學當年事古渡猶教勝跡傳兩水平分帆影外一亭孤峙渚花天洲中雨細聞芳若山裏雲深隱杜鵑漫說文津和道岸迄今遺緒幾人肩

自卑亭 嶽麓書院達江道左 康熙戊辰郡丞趙甯建嘉慶

中有記云嶽麓山勢從西來橫列翠嶂峯巒森立張拱東向山脊二亭即晦菴朱子建亭故址並各仍其名最上曰極

高明次曰道中庸咸依山勢東向其渡湘而遊山者道由東之西康熙二十七年郡丞趙管亭董修書院於道旁建亭取

中庸第十四章義顏曰自卑而高隆二十四年鄉前輩歐陽竹

注重葺各有記亭故在道北南向過者行折數十武始達嗣

又傾圮嘉慶十七年中丞廣公觀察圖公彭公發金修繕書

院飭監院廣文陳念堂及諸生經紀其事既竣余屬其昇壁

輦石撤舊亭頽牆移建衢路中間關東西垣若闔闔使前後

路相接引而仍其舊客曰有說乎余應之曰遵道而旁騫焉或虞其回曲也是宜趨登斯亭者高山仰止道中庸也極高明也

表也是宜正厥趨登斯亭者高山仰止道中庸也極高明也其脈絡相為貫注而忽殊其向者一而己矣且夫自卑之義其非安於卑近之謂其謂其古積

引而進也自茲以往其聚而上者謂之升平客曰然則子之說固與趙氏歐陽氏相發明也請錄以爲記

定王臺 在瀏陽門內 漢景帝子定王發分藩長沙築臺望長安築臺於此臺廢址存遂稱爲定王岡後人於岡前建廟又稱爲定王廟宋時爲長沙縣治鄰定王臺迤異記云長沙張范配今奉樓上明初長西邑人張杓題王臺迤異記於臺前定王故宮有蔘園道光乙酉郡士紳契接自城隍廟額於臺前臺廢已久乾隆四十二年長潭邑周廷茂等倡眾重修其址並週圍園地長十三丈五尺闊九丈二尺石完固棟宇輝煌則臺而廟矣然唐宋以前詩人懷古者只稱臺而不稱廟故仍以臺名從其朔也道光二十四年長邑舉人柳正渠等稟府請交府學宮首士經理春秋致祭各案疊存府禮科另議條款勒石宋朱子定王臺詩寂寞君後光華帝子來千年餘故國萬事只空臺日月東西見湖山表裏開從知爽鳩樂莫作雍門哀 張南軒用元晦韻珍重南山路驅羸度來未登喬嶽頂空說妙高臺曉霧層層斂奇峯面面開山間原自樂澤畔不須哀 元許有壬詩黃葉紛飛弄早寒楚山湘水隔長安荒臺蔓草凝清露猶是思親淚未乾 明趙甯尋定王臺故宅詩帝子思親處層臺倚碧空至今湘水上杜宇泣殘紅 國朝李明恭懷古詩雖居卑溼地惻惻念咸

京危臺一矯首雲中識帝城身非母氏出恩愛若親生湘流不入渭秦樹遠聯衡惟存陟配念瞻望暫抒情西京羣帝謚南郊冠孝名惟王克績緒至德通神明篤生春陵裔漢室正扶傾真人起白水赤縣復炎精大哉裕後澤造物豈私榮

射鱗臺 在德潤門外 晉時白鶴觀有高樓與抱黃洞對洞爲天門熠目爲籠炬作聲爲妖鱗能吐舌爲橋奮鬣爲仗翼角樓羽流以爲導引昇仙歲次一人沐浴以俟徒眾齋醮送之都督陶侃異而不信引弓射其炬即掉滅灑血如雨次日蹤跡得之鱗斃於洞剖其腹人骨羽冠斗許郡人因建臺頌功明陸相詩燒丹人去但空崖古洞年深鎖 綠苔我有強弓無用處春風問上射蛟臺

八景臺 府志驛步門外 洪賦詩更名八境陳傅良復舊名益建二亭今所傳米 芾詩畫圖行於世

赫曦臺 初朱子名嶽麓山頂曰赫曦明嘉靖時知府孫存建前臺臺左右壁有福壽二字如龍蛇盤繞筆力遒勁高丈餘相傳嘉慶丁卯院長羅典重赴鹿鳴時有道人宿其上用草帚和黃泥水書之旋遁去屈今七十年字無損缺似非仙筆不能辨其以赫曦名臺者存朱子迹也道光初年重葺明

王守仁詩隔江嶽麓懸情久雪雨瀟湘日夜來安得輕風掃微霧振衣直上赫曦臺

道鄉臺 在嶽麓山 宋鄒浩為諫官謫衡經此守臣温益下

僧列炬迎之後張南軒為築臺朱子書道鄉臺三字刻石明

萬曆丁巳學道鄒志隆改祠於赫曦臺山下康熙戊辰巡撫

周召南重修乾隆三十八年院長黃岡萬年茂謀於巡撫梁

國治重修時朱子道鄉臺三字碑雖斷猶存李文昭詩十萬

長沙戶不容遷客住猶存一荒臺鬼神相阿護盧孫全詩

吹香亭畔道鄉臺蹊徑荆榛孰再開夜炬不能迎客至春山

不猜行樂未應尋往事殷勤且覆掌中杯

講經臺 嶽麓山半 明蔣希禹詩無言語文字乃為真

諭苗臺 在嶽麓書院右 苗於此 諭

鳳凰臺 在城東 明吉藩為鳳凰公 苗於此

雨花臺 在碑亭山前 府志嶽麓寺僧 智謙說法處

拱極樓 在水陸洲尾 高數十丈俯瞰湘江平瞻嶽麓舊有 聯云五六月間無暑氣二三更裏有

漁歌 李紹易詩百尺樓臺近水邊嫩紅嬌綠與洲連千家 燈火橫湘岸一派晴嵐媚遠天野犬暗聞深竹裏漁翁垂釣

白鶴樓 在德潤門外 白鶴觀創陶桓公射蟒處宋時 移建城上相傳嘗有鶴羣繞集

魁星樓 府學左 明知府張邦政建順治 四年知府張宏猷重建

八景樓 邑人黃文憲詩樓廢名空在蕭條景不如昔人望雲 物此日弔坵墟青草綿秋恨寒濤濺客裾維舟深坐

雨搔首 倍脚蹶

抱黃閣 在嶽麓抱黃洞 米芾詩我思嶽麓抱黃閣是先有 閣久廢無存道光初構亭於蒼筤

谷口池上 顏以今名

尊經閣 有石刻朱子手書忠孝廉節四大字今摹於嶽麓書 院講堂宋趙汴詩雨久藏書蠹風高老樹斜鄰居盡

金碧一一梵王家明吳愉詩空中樓閣蔽松檮此日 誰人問六經盡在水聲山色裏年年芳草逼人青

文星閣 在舊南城上 原有昭勛亭 今存遺址 古蹟

熊湘閣 在德潤門內 宋時為露仙觀後改為熊湘閣即宋李芾死義處明成化間改為李忠節公祠李東陽有記

天心閣 在南城上 登高眺遠一省大觀凡省中回祿聞鐘聲叩報到處咸知

百泉軒 在嶽麓書院右 朱張建固為山水絕佳處書院之右有泉不一如雪如練自西而東趨而北折而東環繞而南

瀦為清池四時澄澄無毫髮滓萬古涓涓無須與息屋於其

開名百泉軒邑人黃孝事詩坐臥此山久一眺靈峯寺雲

幽欲往乏朋類山間日暮時石澗俯流駛虎豹夾澗蹲涓涓

遠而至五月六月間萬井資灌溉一童道真源說往事荒怪

泉眼分兩地圓湧如湯沸遊鱗媚幽姿數不失二三旁睇西山

隈石鱗流沛沛岷山初溢鴈汨汨從此始造物者神奇靜深

而動肆五湖浩煙波根源信有自回步綠仄徑窈窕尋幽邃

或黑洞谷深壁立懼失墜或淺見砂磧鷗鶴晴浴翅或噴若

瀑布或激若風吹或幽若鳴琴或寂若密毳披草

坐其間傾壺頽然醉穩臥魂夢清翛然萬物外

山齋 在嶽麓山下 宋劉琪建朱子詩藏書樓上頭讀書樓下屋懷哉千古心俯仰數椽

竹 張南軒詩壘石小崢嶸修篁高下生地偏人跡罕古井轆轤鳴

船齋 劉琪建巨艦於江以待學者往來 今廢朱子詩考槃

水雲深正爾滄洲趣難忘魏闕心張南軒詩聰

外蘆葦秋更有江湖思久已倦垂綸遊魚不須避

碧湘門 在南門外碧湘街 明一統志長沙城南門之側有

弼詩城中煙樹綠漫漫幾萬樓臺樹影

閒天闊鳥行疑沒草地卑江勢欲成山

蓼園 在定王臺前 相傳為定王故園邑人張杓題有蓼園扁額

葵園 馬氏建有石刻葵花二字 今廢

文昭園 在小西門外馬殷建 今廢無名氏詩馬家公子好樓臺鑿破青山碧沼開

啼鳥不知人世變數聲猶傍水邊來

會春園 五代史天福四年馬希範作會春園嘉宴堂 今廢

徐東野詩中有數聯云珠璣影冷偏枯草蘭麝香濃覺損花

山色遠堆螺黛雨草梢春夏麝香風衰蘭寂寞含愁綠小杏

善化縣志 卷之二十九 古蹟

妖嬈弄
色紅

息機園

在城中長善交界處廖元度所居

元度新遷息機園晚眺詩籬落

隨時補門寬任意關新詩吟以外老圃寄其閒魚躍憐池小
瓜稀恨土頑宮牆曾幾許遼鶴近誰還劉或飲息機園詩西
風江上雁行斜小步城東處士家好客常藏千日酒陶情只
種一園花品如秋菊孤而淡夢入春華好亦夸既醉不知天
已晚喚人歸去是林鴉游乾記云夫潭州距洞庭絕嶺嶠
方輿千里蘊鬱淵宏故熊游乾記云夫潭州距洞庭絕嶺嶠
版舊代藩封是地重則有類蕃庶滋則情勢溢緣感而遷觴
變成害機動而不自知此陰符所謂反覆天地也大隱先生
百年華胄三世青氈少而耽奇吞雲夢者八九中逢灰劫悟
般若之色空乃闢地成隅樹陰十晦竹覆五楹名其居曰息
機園余憩於其堂木几橫設圖書數卷鑪斂焰而灰寒塵滿
架而帚挂入其室內俱粵仙小像神光奕奕而中洞若虛
蘆懸串無藥無丹徹榻緼衾客倦則休蒞黃粟脫腹盈而止
及徐步其中庭虹泉逢逆於江麓龍谷虛吟於郭渚嘉蔬品
列野鳥時飛晴嵐繞楹而回光奔澗奮流而呈籟見青蟲之
滿院忘長日之小年余撫然曰此大隱之所謂息機者乎念
吾人之稟於胎也鼻為祖承氣而發斯機智橫生小之蠅蠶
觸蟻穴爭大亦倒崑崙決滄海春陽解甲而炎火旋飛燭影

方搖而崖門浪捲雪蕉故館花謝芙蓉驟騎新營巢迷燕子
大隱以天地為廬太虛與處覽西山之歌襟期尚小商洛之
芝香綸徒釣履斯園者魚之遊江湖鷗之浮海

寄思園

在縣治後

即明令陳宏乘鳴皋別墅舊址唐源記

得善化之邑縮符視事偶修頽垣見隙地半畝荆棘叢生問
之役夫曰此縣中餘地也余思荒廡坑塹非宅旁所宜命工
鋤去草萊濬為方沼取其土築高平地五尺取雜卉植之中
構竹亭遂成佳境題其名曰寄思園寄思者何寄余思也園
有竹池有蓮可以寄公門樹人之思有梅有榴可以寄向日之思有桃
有李可以寄公門樹人之思有梅有榴可以寄向日之思有桃
思錦鱗遊泳白鶴翻武河陽之思至春日舒遲天吐豔
葩種種悅目可以寄步武河陽之思至春日舒遲天吐豔
則暢焉有萬物同和之思夏日可畏清風徐來則穆焉有揚
仁慰庶之思嚴霜著地草木淒清油然寓慈惠於刑法之思
冬日煦煖孤標獨秀時或瓊瑤綴樹則溫焉有知遊觀之非
令己潔之思余焉知此園之非余益友又焉知遊觀之非余
箴鑑也昔嵇生愁對簿書不能遂散髮披襟之興余得片時
之適即可謝片時簿書之勞且情志怡和則精神益旺其禪
益余政事之所思者又此園之助也他日釋此而去眷我
羣黎皆此園所以寄余思也或曰甘棠憩芟相戒勿剪焉知

水宿聊以隨陽詩陣斷衡陽暫此迴沙明水

碧岸莓苔相逢正喜無矰繳又被孤城畫角催

煙寺晚鐘聲猿驚鶴舞幽谷雲藏東山月吐歸林渚蒲牢一

未易逢禪杖長被白雲封殘鐘

已罷寥天遠杖錫時過紫蓋峯

漁村夕照翼其廬瀕岸以居泛泛其艇依荷與蒲有魚可

桑榆詩曬網柴門返照新桃花流水認

前津買魚沽酒湘江去遠弔懷沙作賦人

山市晴嵐依山為郭列肆為居魚鰕之會菱芡之都來者子

朝暉舒不盈乎一掬散則滿乎太虛詩亂峯空翠晴還

涇山市嵐昏近覺遙正值微寒堪醉酒旗從此不須招

江天暮雪歲晏江空風嚴水結馮夷翦冰亂飄灑雪浩歌者

失釣船同雲黯淡混江天湘妃

獨對君山老鏡裏修眉已皓然

城南十景

納湖 在南門外妙高峯側天鷺塘 張南軒詩原原錫塘水

落水盈無淺深朱子詩詩筒連畫卷坐

看復行吟想像南湖秋水秋來幾許深

書樓 南軒詩高樓出林杪中有千載書昔人不可見倚檻意

幽玩 何如朱子詩君家一編書不自圯上得石室寄林端時

麗澤堂 南軒詩長哦伐木篇伫立以望子日暮飛鳥歸門前

意千里 長春水朱子詩堂後林影密堂前湖水深感君懷我

夢相尋 南軒詩開軒僅尋杖水竹亦蕭疎客來須起敬題榜了

蒙軒 翁書朱子詩先生湖海姿蒙養今日閱銘座仰先賢點

豕繫存 南軒詩開軒僅尋杖水竹亦蕭疎客來須起敬題榜了

卷雲亭 妙高峯上 南軒詩雲生山氣佳雲卷山氣靜隱几

深徙倚一舒嘯浩蕩

忽舉開為君展遐眺

月榭 南軒詩危欄明倒影面面湧金波何處無佳月唯應此

下極 地多朱子詩月色三秋白湖光四面平與君凌倒影上

高明

琮瑋谷 妙高峯下 南軒詩幽谷竹成陰懸流漱石聲不妨

流嵌寶亦潛住倚杖 忽琮瑋竹深無覓處

聽雨舫 南軒詩風吹渡頭雨城城蓬上聲欣然會心處端復

與誰評朱子詩綵舟停畫槳容與得欹眠夢破蓬牕

採菱舟 南軒詩杖策下亭阿水清魚可數卻上採菱舟乘風

過南楚朱子詩湖平秋水碧桂棹木蘭舟一曲菱歌

南阜 妙高峯右 南軒詩湘水接洞庭秋山見遙碧南阜時

一登搔首意無斃朱子詩高邱復層觀何

八卦樓 在吉藩書院內今廢明黃學謙詩紺宇天高十二樓

秋眼底乾坤清嘯響胸中龍馬赤文收 烟籠高閣開藜照一卷元經手自讐

夏雲亭 黃學謙詩界逼清涼物外幽奇光片片水光浮池邊

勾明月到滄洲深杯此日 傾河朔簾捲香風拂玉鈎

秋桂軒 黃學謙詩江天淼淼正高旻桂影平吞月一輪波晃

朱軒雲氣白溼含仙蕊露華勻槎迴尚帶銀光色香

凝冬亭 黃學謙詩冉冉流霜星忽移梅花開早菊花遲幽亭

疊石凝空翠古樹敲冰耐晚枝九孔鐘聲和夜酒三

天心閣四景

高閣插雲 熊祖熊詩岩巖百尺掛城頭萬里瀟湘一

望收月下飛鴻頻渡影和雲叫斷洞庭秋

麓屏聳翠 祖熊詩湘城車馬日紛紛歷落烟花逐楚

雲西岸麓峯相對出青葱長自吐氤氳

疎樹含烟 祖熊詩碧紗映處影朦朧羃歷疎林靜遠

風纔信江城如畫裏好教摩詰入圖中

池塘夕照 祖熊詩清波綠草媚城隈夢裏春生送酒

杯最愛夕陽斜照裏樓臺倒影入池來

坊表

湘嶽具瞻坊縣前

青龍坊

絃歌坊縣西

龍脈先收坊縣西知縣

高步天衢坊縣西知縣

興賢坊

育才坊縣學左右

黃榜題名坊縣西

孝順坊縣西

上游雄鎮坊縣南

會元坊縣西

五狀元坊宋王容易被賀德瑛譚用式李郁立

節鎮吳粵坊縣西

三學士坊譚世勸李東陽張治立俱府學前

方伯坊為董策立

天官少宰坊縣西

都諫坊縣西

父子尚書坊縣西

承流坊

宣化坊俱府前

振飭湖南坊

澄清江漢坊巡道前

三湘勝概坊縣西

豐年坊在東茅巷口

濯錦坊賈太傅祠前內有太傅第三井

多士坊明黃寶立

都憲坊西長街為黃寶立

嶽麓書院坊在嶽麓濱河即江岸石坊宋真宗賜額嘉靖四年同知嚴陵俞夔建額後皆署銜名

欽獎賢藩坊

明德懿親坊

聖敕重褒坊

忠孝貽謀坊

帝賚臣良坊

樂善可風坊

貽慶錫光坊

皇序天祥坊

天眷孝友坊以上九坊為吉藩立

黃閣輔臣坊

兄弟方伯坊為楊志學子守謙守約守魯立

元戎督府坊為譚敬臣立

申甫名臣坊為董策立

兩都正氣坊為羅喻義立

玉堂清要坊

青雲得路坊

為張淮立

道岸文津坊

宋朱子立

嶽峙湘澄坊

木牌

柱國坊

為李東陽立

進士坊

為蕭禹臣立

光啟坊

為鄧昌父子立

恩榮坊

為閻邦立

銓衡坊

為黃寶立

尚義坊

為王凱立

和眾坊

在長善分治之界

總節孝坊

在縣學宮右道光年建立

玉醴流甘坊

在白沙井乾隆乙未巡撫覺羅敦福建

字帖

大禹蝌蚪文七十七字

詳神禹碑

道林之寺四大字

唐歐陽詢書筆力險勁勾勒而成有刻板本

宋米芾十六字

李北海麓山碑後有襄陽米芾同廣惠道人來元豐庚申元日十六字合北海撰文並書

及江夏黃仙鶴刻稱為三絕

赫曦臺三字

宋張伯和父書

潭帖

集古錄故相劉沆在長沙以官法帖鑲板遂播於人間又法帖譜系劉丞相沆既刻法帖於郡齋復依仿前本刻石十卷以歸私第與長沙本絕相似而小異又長沙官本尾畧無少異而字體形模小有不同又唐褚遂良為潭州都督其書與虞永興齊名故潭帖多其書法

淳熙秘閣續帖

屠隆考槃餘事淳熙秘閣續帖孝宗命模勒名太清樓續閣帖禁中工夫精緻較淳熙化兩續帖相去不遠亦名續蘭亭以其中有蘭亭也今遷於潭州

城南書院四大字

宋乾道間張南軒奉父浚居潭築室講學初巡撫左輔復返城南舊址仍舊摹刻於今書院頭門

臨湘門三字

格古論宋張紫巖得意之筆

仙巢吹香亭五字

宋理宗親書賜鍾尙書

古蹟

明倫堂三字 善化學宮朱

道鄉臺三字 在嶽麓山朱晦

忠孝廉節四大字 朱晦菴手書畱於尊經閣

整齊嚴肅四大字 乾隆初衡山歐陽正煥御史

福壽二大字 在嶽麓書院赫曦臺

印心石屋四大字 在嶽麓響鼓嶺道光

古樹

古柑樹 在縣西賈太傅祠宅內相傳誰所種也今僅存梓樹

亭潭邑孝廉王闈運著

有柑碩原委詳一統志 古杉樹在嶽麓山下晉陶侃依杉結菴題曰杉菴後菴廢杉

復生園丈餘高六丈數百年物里 人砌石圍護呼其地為乾杉樹云

六朝松 在嶽麓山觀音閣前歷有雙松相傳為六朝時植昔

獨踞尊共說六朝雷古迹已非雙樹立僧門虎岑堂護虬髯

影鶴井泉空蛻骨痕倚石坐看偏缺一眼前灰劫竟誰論又

四都青松臺有松二株大約二丈圍蔚然深秀又七都靈官

山福源菴後有老松一本五株大丈餘鬱勃輪囷數百年物

也又楓樹鋪堆子山有松樹一株大約三丈圍餘行人多憩其下

羅漢松 在都桐溪寺觀音殿前高三丈圍丈餘

古楓樹 二都胡家嶺一株圍丈餘高數丈又四都古戲場坪

均錢買存用表道永禁砍伐又八都興隆施家橋三株

平寺右合抱二葉成蓋又九都嵩山寺左一株圍合二抱又太

插寺前一順一逆二株又七都雙楓寺相傳明時彭祖師以雙箸

身成佛故寺以雙楓名今尚存其一 古樟樹在嶽麓監院後相傳為朱子所植蔚然深秀名紫陽

三丈環繞如蓋又二都大衝塘下一株圍一丈二尺又五都

樟樹坪一株大合數抱下有廟虬枝半蔭廟宇稱樟仙夏無

古柞樹	古株樹	古柏樹	古楠樹	甚蒼古	古桐樹	大楓樹	橋	古槐樹	靈通橋	可愛	數園	蚊蟻
在二都大衝塘下圍一丈有奇拔地	在社後圍可合抱	在縣東南獅子嶺約	在八都跳馬澗楠木坡二株高	又七都福源菴後一	五都天壇一六都華林寺一合抱約丈餘圍	鋪路傍二株	關帝殿內一株殿外二株俱高五丈餘枝古葉茂憩息	南城外白馬廟一株葉覆如蓋居民以為橋之保障	一都大數圍望之幢幢如蓋居民以為橋之保障	入都鴉雀嶺一株高七丈大數圍又入都園頭河	有竹九枝與儲函竹相似又七都華嚴塘一株高數丈大	居民祈禱歷有奇效又六都香泉寺左一株高數丈大

古柳樹	銀杏樹	在入都	治癸酉	黃連樹	火蕉樹	降香樹	古桂樹	毛栗樹	櫛函竹	內一儲	遂呼為	
立河邊枝葉古茂	一名白果樹一在六都雲蓋寺山合抱餘虬枝盤屈一在十都昭	昭山廟左大丈餘高五丈餘虬者結實相傳四百餘年物同	夏雌者被	在九都坡塘大	在城西福星街黃氏祠內樹有二百餘年物	六都張家湖四株七都張桂馥堂二株八都甯福寺	六都張家湖四株七都張桂馥堂二株八都甯福寺	縣西六合寺前大	舊載府志縣西五里齊天廟長邑副貢屈伸記	云善邑齊天廟莫考所始古刹也廟前有古樹三株	圍二丈許中空生竹大如椽者九月若扇鑰而函焉人	櫛函竹往來騷客多題詠己卯九月友人率予遊於

山因憩於廟覽而撫之濟濟相生宛如父子兄弟親愛一堂
說而異之曰祥也本一而枝連和氣之所兆也其下或有敦
孝行篤友誼之人感而生歟余嘗讀唐書元宗遊後園見竹
叢生筍不外出指謂諸王曰父子兄弟相親當如此竹夫元
宗所感猶不過一園之竹豈如此之生於一函者乎高與下
不相凌大與小不相競春風同其披拂夏日同為掩映風雪
之凌自相扶持參差之枝若相交讓雖周家之棠棣田氏之
庭荆何以異焉昔父母俱存兄弟無故天倫極樂當之若
忘已而喬松本折桐樹枝枯迴思昔日之樂歡聚一堂如斯
竹者其可得乎若夫世之同室操戈又何能無愧斯竹也因
感而記於

廟之壁云
神木 在學院署大堂後甬道右樹高三四丈圍一丈五六尺
皮色正黑槐身楮葉無歧枝道光五年壽陽郡春浦學
使題有詩曰神木神木堂西廂槐身楮葉相抱藏中有赤心
迎朝陽朱衣導從倏來去云是韓公神所據三年借爾蔭
風下無蒼
鼠上無蟲
古樟樹 一株在二都劉家衝中塘大丈餘圍濃陰如
蓋居民呼為壽樟祈禱多應蓋前明物也

附 冢墓

雍正七年

上諭自古帝王皆有功德於民雖世代久遠而敬禮崇奉之心不
當弛懈其陵寢所在乃神所憑依尤當加意防衛勿使褻慢至
於往聖先賢名臣忠烈芳型永作楷模正氣常留天壤其祠宇
塋墓亦當恭敬守護以申仰止之忱著各省督撫轉飭各屬將
境內有無古昔陵寢祠墓勤加巡視防護稽查務令嚴肅潔淨
以展誠恪若有應行修葺之處著動用本省存公銀兩委員料
理朕見歷代帝王皆有保護古昔陵寢之飭諭而究無奉行之
實朕雍正元年恩詔內即以修葺歷代帝王陵寢通行申飭特
恐有司相沿積習視為泛常嗣後著於每年年底令該地地方

官將防護無誤之處結報督撫該督撫造冊轉報工部彙齊奏聞倘所報不實一經發覺定將該督撫及地方官分別議處特諭欽此

楚靳尚墓 在靳江河衝內 按靳江口即瓦官水口湘浦也山過楚大夫靳尚墓前出

漢吳芮墓 在城西北 漢高祖五年封芮為長沙王卒葬於此水經注臨湘縣北有吳芮冢廣踰六十八丈登臨寓目為屋郭之佳憩魏黃初末吳人發芮冢取木於縣立孫堅廟見芮尸容貌衣服如故吳平後與發冢人於壽春見南蠻校尉吳綱曰君容貌可類長沙王吳芮但君微短耳綱瞿然曰是先祖也自芮卒至發冢四百年至綱又四十餘年

漢孝子古初墓 一統志長沙人父喪未葬鄰人失火初匍匐以爲首舉時善化隸長沙歷有古姓族今無考

漢程唐二姬墓 即雙女墓在東門外 漢書定王發列傳發景帝召程姬程姬有所避不願進而飾侍者唐兒使夜進上醉不知以爲程姬而幸之遂有身已乃覺非程姬也及生子名曰發是定王為唐姬子築臺望母但云望唐姬墓為是

漢長沙定王墓 通志拾遺長沙定王墓及其母唐姬墓各高三丈周迴三里墓高十八丈相去只三尺

漢太守韓元墓 在舊府治後 即今學院署後

晉都督長沙陶桓公侃墓 通志在縣南元和三志在臨湘縣南三十三里

梁北騎校尉歐陽僧寶墓 在麓山寺旁 乾隆府志歐陽頤梁為長沙治中父僧寶北騎校尉為郡豪族少質直以言行著稱父喪哀毀家產讓諸兄盧麓山旁專精學業博通經史梁時以功進直閣將軍升都督元帝以顧公正有匡濟才封新豐縣伯授武昌刺史後授安南將軍贈司空謚曰穆

五代楚王馬希廣墓 在長沙瀏陽門外

五代馬王疑冢 舊志縣東南五里 按史稱馬殷為人謹厚殷子希範性奢疑冢當

是希範所造相傳五百冢明王莊疑冢詩疑冢何勞苦用心沒堆青草獨相尋屈原只葬江魚腹畱得香風直到今

宋丞相趙汝愚墓 在妙高峯右側天鵲塘山上光宗甯宗時官至右

丞相有奠安社稷之功為韓侂胄所逐竄永州至衡州暴卒歸葬於此侂胄伏誅追復原官諡忠定贈太師沂國公封福

王舊華表下載明正德二年續修山向係午子兼丁癸國朝光緒元年清查修復計從山胸至山頂止直長十丈從右

羅園外溝起至左羅園外圍壕止橫寬八丈均勒碑後

宋潭州太守劉筠墓 在三都鐵關寨左筠字芳遠江西新昌縣人南宋時為

潭州太守致仕後居此山左之謀塘即今劉氏之始祖

宋丞相章德象墓 在一都仙人市

宋僉判凌登龍墓 在十都石塘金牌嶺考凌氏墓誌自宋

善化其來久矣僉判諱登龍曾祖暉祖棟子斯忠炳炎凡四代凌氏子孫至今繁衍未離石塘故居然但知有明而不知

有宋其譜蓋忘於元末明初之時而僉判之墓晦而復明斯亦奇也

宋處士李崇墓 在一都古城隍坪相傳崇為潭州殉難忠節公長子宋末避亂豫

章明中葉子孫徙居善化卷塘

元徵士廬陵段士龍墓 在縣龍坑之畱思嶺

明吉府諸王墓

簡王 縣南關山 悼王 縣南關山

定王 縣正南山 端王 縣南大智山

莊王 縣南關山 宣王 縣鳳凰山

憲王 縣鍾祥山 恭簡王 縣南七里山

昭憲王 縣西七里岡 昭靖王 縣南七里岡

福清王 縣西龍洞 溫裕王 縣南洞井岡以上俱

明御史黃興輔墓 在瀏陽門外阿彌嶺紗帽山洪武初陝西道御史

明都督何文輝墓 在小吳門外楊柳坪封榮祿大夫輝從弟文倡明都督僉事葬醴陵城北姜嶺子孫多籍善化

明長沙衛世襲指揮僉事何興墓 在南門外二里牌興自初從征有功累官百戶二世敬承襲墓在老虎衝何家官山

三世源承襲墓在老虎衝官山四世泰承襲墓在河西三角塘山五世綱承襲墓從征有功陞指揮僉事授懷遠將軍封贈

三代墓在三角塘山六世鎮承襲墓在老虎衝官山七世天衢承襲墓在瓦店鋪月形山八世一龍承襲墓在二里牌祖

山九世洛圖承襲墓在二里牌祖山弟洛瑞承襲墓在二里牌祖山十世楚玉承襲卒於崇禎十六年墓在二

里牌祖山茲鳴高見官總鎮其第十七世孫也

明長沙衛僉事韓成墓 在小吳門外東陽橋舊志本邑韓魏公琦之裔明洪武年間韓成隸籍江南虹縣以功授長沙衛僉事卒於官世襲指揮使 國初隸長沙康熙時歸善化

明雲南布政使何楚墓 在八都新開鋪龜衝山內通善化政使斷碑見存有翁仲二仆田側

人承樂戊子舉人已丑進士官至布

政使斷碑見存有翁仲二仆田側

人承樂戊子舉人已丑進士官至布

明都御史黃寶墓 在湘潭谷塘鋪黃龍山

明工部員外郎閻朝京墓 在七都閻家山朝京長沙人

明布政使閻邦墓 在七都羅扶衝祖山有坊邦長沙人

明指揮使趙鸞墓 在南門外大椿橋杏花村

明敕授典寶右承奉司趙鳳墓 在城南書院妙高峯

明吏部李棠墓 在菱衝鋪明長沙衛王必槐墓 在新莊山

明總兵楊鵬墓 在嶺麓山右

明提舉楊龍山墓 在老龍塘山後天鷺塘上董策碑文前

副御馬監楊公名北字拱極號龍山直隸保定府安州新安

縣乃方伯紹之孫也自述履歷來相謂曰正德十年武宗幸

帝詔舉英才予由庠生保奏御前監選用十三年隨侍駕幸

南周旋左右清謹自持奉敕侍吉王榮陞典服兼理廠事總

督稅租勉盡職焉仰荷國恩育養俸餘賜置老龍塘山前壽

地一區乾山巽向稍次修葺將安厝焉敢請記為不朽余曰

公之寵遇於履歷彰彰可表矣夫公事賢主朝夕納誨克共
 迺職夙夜匪懈精白承休其忠勤固無俟言以公之德之才
 類以福而槩言以示後人其初任府成願自負以見理財之義
 至接賢士大夫揖讓和平迥異時輩兼之課姪以讀書朝夕靡
 倦隆師親友禮義固愆公之德也及暇游城南觀壽藏嶽麓
 賓於前龍塘居於後高峯時其前天鷲列其右蒼松翠柏鬱
 鬱條暢山迴水繞誠若蓬萊瀛島之景公之福也爰為之記
 曰高峯峩峩鷲塘澄澄龍塘嶽麓水秀山明惟公福厚有此
 佳城公有子西城庠生大本卒葬壽藏之旁太學生大材純
 雅偉器姪大有並書以勒於石

明山西知府黃洽中墓 在朝霞鋪黃家湖獅形山

明學士莊天合墓 在八都新開鋪石人衝石人尙在

明司李張俊墓 在縣南洞井鋪

明吳嶼山道行墓 在嶽麓山飛來石右元配石氏耐馬馬義興堵允錫有記

明殉難貢生吳愉墓 在河西六都紅石頭明月塘

明介烈馮一第墓 在洞井鋪馮家衝道光二十三年縣憲沈示禁自介烈公墓

墓後山頂起直長十一丈五尺左右騎崙為界界內永禁樵牧謀盜進葬同治十二年府憲宋示諭地方護守毋許樵

牧侵盜該馮氏子孫亦不得違禁盜賣進葬如違公同稟究

明司理蔡忠烈公道憲墓 在南門外理靈坡康熙六年知縣陳食花用

石磚環砌後疊有修培詳忠烈公祠

湘鄉凌國俊冢 在忠烈墓旁

明貞女游清姑墓 在縣東盤古壩山離城三十五里

國朝名墓甚夥集隘不能備登茲擇其官至一二品以逮內官
 主政外官知府均為採入至人品著作卓有可傳者即科目
 甚微亦並列焉

吏部員外郎黃鈞墓 在長邑澧化都團山坪元明殿下

恩施教諭吳甯諸墓 在醴陵 櫛山背 總兵劉永貴墓 在縣西 觀音港

吏部郎中張汝潤墓 在縣東歇馬嶺離城三十五里

雲南知府黃炎墓 在長邑瀘化都牛角塘

穀城教諭李文炤墓 在團頭河寺衝離城四十五里

翰林院庶吉士黃澍綸墓 在瀏西毛家壩

甯遠教諭張九思墓 在縣東新塘坡離城二十里

解元國子監助教郭焮墓 在長邑錦繡都高橋

陝西布政使唐仲冕墓 在山東肥城縣澗北莊

江蘇兵備道羅琦墓 在河西七都梅子灘蘿葡塘

廣西知府黃友召墓 在長沙錦繡都九畝段慕家背

雲貴總督賀長齡墓 在長沙明道都南嶽廟

湖北學政賀熙齡墓 在八都新橋柏稷衝

太常寺卿唐確慎公鑑墓 在甯鄉四都黃坑

江西知府唐業謙墓 在八都益斯港萬壽山

江西知府唐方煦墓 在一都瀏陽門外橋子園

前翰林院庶吉士張星煥墓 在八都楓樹山

翰林院庶吉士羅瑛墓 在八都燕子嶺鮑家墳山右側

兵部郎中陳岱霖墓 在長邑錦繡都肇嘉坊

山西學政俞東枝墓 在河西白泉鄉何家衝

刑部郎中張敬脩墓 在八都桃花衝棉花地

陝甘總督易棠墓 在湘潭碑頭市栗塘灣

雲貴總督勞文毅公崇光墓 在長沙大賢都愚谿山莊

光祿寺卿黃兆麟墓 在長沙明道都高沙坪

翰林院侍讀孫鼎臣墓 在河西七都白鶴州小烏金衝

兵部主政孫頤臣墓 在河西六都赤江山

福建兵備道夏家秦墓 在六都華林寺坐山菴側

兵部主政湖北知府周輯瑞墓 在縣東磨盆山

懷遠將軍林德墓 在八都豹子嶺

雲南備道夏家疇墓 在六都張家灣東華山

鴻臚寺少卿湘潭羅典墓 在縣東磨盤山側 以下俱寄寓墓在善境內

陝西督糧道湘潭翁耀墓 在河西六都江西衝

貴州布政使長沙李象鵬墓 在瀏陽門外阿彌嶺

四川學政道州何紹基墓 在八都石人衝石竹壩

太傅毅勇侯湘鄉曾文正公國藩墓 在六都桐溪寺山 豐咸

二年冬國藩以禮部侍郎丁憂回籍奉旨督辦團練時粵

逆已竄下游長善四鄉土匪乘風搶掠國藩飭團拏獲到案

審實立決不下數百人搶風頓息後二年賊竄湘潭土匪無

一起而應者國藩之力也其餘各省戰功載在國史官武英

殿大學士直隸總督封毅

勇侯省城建有專祠祀之

安徽知府茶陵陳源充墓 源充由翰林知池州府時賊犯廬

源充募民堅守四十餘日力竭城陷縊於學宮明倫堂梅樹

下後大軍克廬州其弟源揚求遺骸不得歸葬衣冠於白沙

井祖山旁與明蔡忠烈公墓相望按源充曾撰忠烈祠聯以

誌敬慕不意其死節墓葬均同相傳忠烈公亦以衣冠葬於

醴陵

翰林院編修湘陰李杭墓 在嶽麓山後張家衝 杭為兩江

公星沅之長子優貢生疇之冢孫疇墓在南門外太乙寺

對岸山沅墓在長沙鄉杭墓距母郭氏塋地數武並誌之

湖北布政使前湖南鹽法道夏廷樾墓 在八都石馬鋪蔣

家山 自延 鄂回南 兩袖清風 養痾善化 東鄉訪知 民間疾苦 密
陳當事 五年巡撫 駱秉章 裁汰錢漕 浮收積弊 民困獲蘇 廷樾與有力焉

布政使銜湖南督糧道前善化知縣王葆生墓 在四都開

福山內 傳詳名宦志

附 烈婦李張氏墓 在南門外天心閣下同治十三年培修

立有碑記 烈婦張氏 楚北興國 人適同里 李青照 生子雙喜 役守豔婦 姿屢挑 皆拒絕 婦屢告 其夫辭 役守不 許時守 假道長沙 舟泊小 西門 婦復謂 夫曰 此官非 正人 終不可 隨往 宜早為 脫身 計夜將 半其夫 乘間 繫婦 與子 登岸 回舟 取行 囊適善 化縣 役大 者素 刁惡 與其 黨羅 華子 乞丐 巧龔 二李 缺子 見婦 心疑 詰之 得實 饒因 與三 人謀 匿婦 可要 夫金 遂給 婦行 漸遠 婦託 其尋 夫則 皆諾 曰姑 待是 數人 往遇 其夫 給以 大 聲恐 之謂 我巡 役也 官舫 皆止 見婦 必得 一物 示信 夫取 所金 託覓 婦饒 導至 他處 令暫 止此 奇貨 賺之 別嫁 當得 大利 羣佩 象骨 蝦蟇 與之 饒與 眾計 此已 渡河 令載 之若 母子 往有 信物 在 婦見 夫詭 言汝 夫因 避者 迫已 濟饒 調之 婦推 拒怒 罵饒 持之 急婦 慮不 免奮 身投 河死 子亦 遇害 此嘉 慶十 三年 十一月 正 王智 信以 三棺 並葬 於南 門外 天心 閣下 墳左 為李 青照 右 為雙 喜中 乃烈 婦官 置四 凶法 梟饒 首請 旌婦 節嗚 呼婦 特 一常 人妻 耳始 終守 正既 拒其 惡主 又拒 其第 可憫 者婦 以身 投江 以遇 害死 夫又 以慟 妻與 子死 一當 家盡 矣况 皆客 死

於斯草葬於斯以婦之百折不同一死表潔不為封其土豎
其碑記其事不將與荒煙蔓草同歸燕沒乎爰共醴金培墳
立石鐫其顛末後之君子當憫其遇之不幸而嘉其烈之可
風勿侵地勿平冢俾百世後皆得指而目之曰此張烈婦墓
也詎不闡揚

於無窮乎
白骨塔在南門外白沙井碼頭側冢高八尺圍約三丈餘舊
骨暴露驛道趙廷毀相傳康熙年間吳逆踞城戕殺軍民骸
豎有碑又南城外白馬廟里許白骨一大冢瀏陽門外白骨
一冢均
有碑禁

義冢三區 一在龍王廟一在沙湖橋一在師姑庵

陝西忠義官兵墓 在南門外八都石馬鋪赤岡嶺共九百
餘名除兩大家外計零星地名十三處分葬十七冢
旁一大家計七百餘名共一大碑 熊家塘麻園內一大冢
計二百餘名均添貫地墓增寬丈禁共一大碑 赤岡嶺大
墳後二名共一冢 爛泥街桐子坡張家墳山二冢二碑 同善堂山
一冢一碑 爛泥街桐子坡一冢一碑 熊家塘山清水塘

側二名共一冢一碑 蘇州公山內五名共一冢一碑 陳
家墳山內二名共一冢一碑 駱嶺王家墳山皆上四冢四碑
三字牆山內一冢一碑 蓮塘後禁山坡一冢一碑 蓮塘下首鄉姓屋
後一冢一碑 蓮塘後禁山坡一冢一碑 蓮塘下首鄉姓屋
咨調陝西漢中沔右甯陝留壩甯羌等營官兵二千名於七
月二十七日到省駐紮石馬鋪之赤岡嶺賊突至該弁兵
奮勇堵擊賊眾參將陣亡弁兵九百餘名隨經湖南官紳協
同陝西鳳營參將閻丕敏撫標守備譚成提標守府安慶
千總段作棟外額楊定邦李長星等按冊收殮分葬為墳年
久日深不無殘塌同治七年經士紳公捐經費擇吉修培除
兩大家增寬丈禁建砌石欄豎立碑界外計零星地名十三
處分葬十七冢均已修培一月清同善堂董事每屆中元於忠義
久失稽於是稟府飭交省城一律完固若不責成經理仍恐年
各魂焚包設奠再於三月清明着工化楮掛掃遇
有傾塌隨處修培庶幾妥慰忠魂而昭激勸云
同治乙丑潮陰李星漁弔忠義墓詩侵曉出南門霜寒道透
迤計程剛十里停輿待朝炊馬名前塵獨思成豐壬子秋
恣談笑痛定忘瘡痍忽說石馬名前塵獨思成豐壬子秋
羽檄驚交馳粵寇襲省會脫兔兵用奇雞鳴暗度險突陣礮
竭鼓聲死熱血空淋漓巨冢築路旁收骨枯無肌傷哉將與

善化縣志卷之二十九
士同穴惟一碑羅列羣峯吊潺湲流水悲遺迹俾二陵風雨
哭秦師其事倏已往其功旌者誰城中賴此戰守禦方可爲
長沙百萬命俄頃分安危殺賊志未遂勳烈當昭垂何期正
衣冠但拜三忠祠大恩不圖報自古多如斯顧我方寸閒耿
耿莫能遺願集好義徒立廟山之陲畫壁森
銘戟陰雲肅靈旗永使後來人恍惚瞻英姿
河南忠骨大墓咸豐二年九月初提督向榮統帶河南兵戰
賊於河中牛頭洲官兵死者共七百餘名附
近居民捐貲收葬於大天馬山背豎碑
題忠骨大墓墓前建石坊日萃忠坊

善化縣志卷之二十九終

善化縣志卷之三十

祠廟 仙釋附

典重明禋例嚴淫祀所以正人心防流失也第報賽樂歌大
田載詠而霜鐘月磬靈響福民梵宇琳宮尤足增輝巖壑傳
日先成民而後致力於神亦敬畏之所在也除秩祀備載外
城鄉祠廟不遺鉅細而緇流吟咏亦附焉志祠廟

城內 十鋪至十四鋪

古天竺菴 在太平街

準提菴 在福勝街

古茨山祠 在大西門內上牆灣

海潮禪林 在大西門牆灣

戰白龍王廟 在太平街金線巷 乾隆年間在省城祈禱甚靈同治己巳曹金愷等置

買王順亭德潤門內金線巷房屋地基修建廟宇坐北朝南前抵朱棧磚牆後抵曹宅磚牆東抵汪宅磚牆寄縫西抵自

長五丈二尺五寸

古關聖殿 在太平街 建自前明至乾隆三十七年住僧不戒於火被燬街眾捐貲修復嘉慶三

年廟外鋪面又毀於火旋捐修復二十五年修觀音堂同治元年修後棟客堂九年重修正殿鋪屋其廟坐西向東前

後四進前抵官街後抵大西門街常姓牆直深二十丈左右均抵蔡姓屋鋪面橫寬二丈五尺正殿橫寬二丈七尺觀音

堂橫寬二丈八尺客堂並過亭橫寬三丈五尺其捐修董事暨街眾姓名並勒於碑

開元宮 在太平街

太清宮 在朝陽巷 東西二宮

魯班廟 在大西門孚嘉巷 一在牆灣名魯班殿

財神殿 在小西門牆灣

賈太傅祠 在上太平街 詳秩祀光緒乙亥官紳捐貲重建碑記巡撫仁和王文韶撰

東南洗甲頌中興者樂乎休養生息勸乎長治久安而策治在軍興時賢豪奮起能效義以為天下倡其談經濟而策治

安者輒中事機有裨實用夫豈無所感發而如是哉文韶奉命撫湘宣天子之德化於茲五年嶽峻湘深雲蒸

雨釀歲豐民樂鄰燧不驚崇德報功祀事疊舉其文章行誼奮乎百世之上者亦以次葺其祠使人有所則而備用於

井二朝此撫邦者之志也漢賈太傅故宅在長沙會城有古中重修循舊稱屈賈祠於明成化中李文正記之國朝康熙

校左以故宅為賈傅祠兼祀屈子夏芝岑觀察實專其勞同祠廟

人獨倖襄之邦人士亦出金飲之不取諸公祠後隙地建亭
也經始於光緒乙亥之秋斷不違材工樂趨乎神宜不嘖以笑
與同人升馨而落之余維晉唐以來遷客騷人立其祠又遲
不至今所以表章而闡著之者乃遲之至明而始立其祠陽者
則皆軒窗四迴檐牙相錯可以西望嶽山之麓東瞻定王之
臺上挹古芬忽忽若前日事又况城郭崔巍炊煙曉靄闐闐
疊複棟宇周遭如此江山非復昔時耶嘗慨原傅不舊祠乃
新物之廢興儻亦有時數存乎其中耶嘗慨原傅不舊祠乃
孝文其書多未驗諸實效及考其過湘水南負屈強而動擊鼓
而地煙塵漲天際則民肆為寇亂而吳氏以異姓王長沙
勢疏則自疑境狹則畏逼賈傅能使其主恪守藩封其民不
見兵革此平日臨流弔古積纏綿忠摯之意默導而潛移之
嘉謨愈久而保益周為問當日絳灌諸侯尚斷垣遺墨足
以發思古之幽情者乎方今聖人在上儲材以治安天下
下人患無才不患不用登斯堂也當更有人與起於百世之下
者矣然必己之文章行誼足以抗希古而後可慨古人之
不遇以感慨係之所遇也則斯祠固不獨為觀眺之美又豈可
徒以感慨係之所遇也則斯祠固不獨為觀眺之美又豈可

糧儲道新建夏獻雲撰自秦併六國去孔孟日遠異學
爭鳴道術幾為天下裂漢興蕭曹張陳輩治尚雜霸習黃老
禮樂訖不能與逮大文原能尊孔氏斥百家以正誼明道為
復明董子知策所陳易服色改正朔一制度定官名興樂
賈更秦法不董愧王佐才文中子謂諸葛武侯不死禮樂其
乎然使賈董獲大用則三代之治早復不待季漢時也乃武
帝不能為長沙王太傅作賦弔屈原帝稱有道亦以絳灌之
賈子為由坐進於三代此天也非人之所能為也而蘇子瞻
獨謂賈生不能進於漢文而惜其不先交懽足以致病賈子
為其說近於權術賈子所必不為曾何足以病賈子哉賈子
故宅在長沙會城濯錦坊有古井晉庾闡唐杜甫劉長卿戴
叔倫並有詩辭明成化中屈就宅建祠李文正為之記
因明萬曆舊建祀屈子稱屈今祠詳一統志乾隆二十
重葺嘉慶二十五年再葺距今餘五十年矣中丞仁和
蠶俸倡葺命獻雲董其役六安涂公長白崇公暨各官紳
斥金襄事僉議故宅宜專祠賈傅屈子建祠郡校左合祠已
久宜兼祀之祠西嚮為門二重堂二進規制仍舊樓祀屈子
黜聖之傲且觀者可望麓山諸勝循廊下為不繫舟又日小
館更上曰大觀亭望麓山諸勝循廊下為不繫舟又日小
館更上曰大觀亭望麓山諸勝循廊下為不繫舟又日小

花卉疊石為山下為池經始於光緒元年秋八月糜白金二千有奇既落成中丞命記其始末嗚呼有聞於聖人之道固蹟修廢墜云爾哉賈董皆命世才懷乎有聞於聖人之道固百世師也董子既從祀廟庭矣賈子五十八篇見於漢書若治安六策過秦三論又夫人所熟習也讀其書論其世果能尚友其人慨然想見三代以上之氣象出為世用長治久安之績豈待他求哉然則湖湘正學之明抑可於祠之興廢卜之矣既以復於公遂書以餉後之君子

蔡周二忠祠

在上太平街

詳秩祀

以上十鋪

退齡菴

在黎家坡 康熙年間建前鹽憲熊重修廟外鋪屋三間均以廟牆為界麻子壩香火屯田

五石冊名僧惠先

梅葛殿

在黎家坡

華光廟

在黎家坡

福臨菴

在木牌樓

福佑菴

在小西門內興隆巷

與劉忠毅公祠相連前抵官街後抵自牆左抵劉公祠右

抵本菴圍牆為界

古觀音菴

在小西門內城牆灣 明時建

關聖殿

在小西門內下坡子街

金沙菴

在路邊井

李劉二忠祠

在路邊井 詳秩祀

太清宮

在路邊井

孫祖廟

在樂心巷

以上十一鋪

關帝廟

在織機巷 長協公置

三元宮

在織機巷 坐北向南不知創建何代惟棟脊上有九和銅頂古色斑斕夜光如火則為古

廟可知也歷年既久棟宇朽敗牆垣傾頽無以妥神靈而昭誠敬同治癸酉糧憲新建夏率屬捐廉鳩工庀材而新之工竣後勒碑於廟糧道任吏以謁廟請善化織機巷同治癸酉三月獻雲自履任及神誕與月之朔望皆虔詣行香禮至肅也署有廟自旱輒禱之連歲收成豐稔民有歡樂聲其神之默遇呵護歟願仰瞻殿宇樑棟將摧牆垣不整幾不足以庇風雨其何以妥神靈乎用是陳於大府率屬捐廉以為之倡屬趙大使清彥督工庀材閱數月而工竣焉或問三元宮為道家所崇奉茲廟何以屬於道署是說也雲嘗疑之又或謂糧道職司轉運涉歷江湖惟神是賴說稍近是竊按元者天地之大德所以生養物資生者也易者善之長大哉乾元萬物資始至哉坤元萬物資生吾人出而臨民應體天地之心以爲心而陽寒燠少愆其序歲事不登皆當引爲己咎禹謨言德惟善政政在養民水火日月無易百穀惟修洪範言五行惟德惟孝惟孝惟民惟日歲時無易百穀惟用成蓋惟五行順其常而後民生可期於康樂也方今聖人在上有五風十雨之祥無愆陽伏陰之患所謂上律天時下襲水土者至誠之功莫大於是獻雲承乏湘南躬逢其盛即此馨香報祀用知百神效靈之世其必有默爲呵護者於以風雨節寒暑時乃有書年之慶也若昔之轉漕江淮波平浪靜以爲仰託神庥冥漠間有不可思議者漕江淮之功亦大矣哉廟成

於是乎書

子孫菴

舊在洪家井今移在織機巷

勞師儉

正覺菴

在育嬰街

尼僧隆輝於康熙十八年購楊名吉隙地長入丈寬十丈偕徒繼燈創建道光

觀音閣

在東茅巷

同治十年眾姓捐貲重建廟前鋪屋二所廟後房屋一所一在稻田塘灣

郎公祠

在育嬰街

彙入秩祀康熙四十五年建祀方伯郎永清舊志載郎廷棟誤

天王廟

在協鎮街

包爺廟

在東牌樓

舊志寺右公館一棟鋪屋七間左鋪屋二間對門鋪屋二間後抵園圍契據

三皇殿

在柑子園

舊在犁頭街

水月菴

在黃花園

多佛寺

在青石橋

即舊旗纛廟詳秩祀廟前鋪屋二所咸豐六年眾姓重修廟後陸續添造房屋

古竹林 在東牌樓 乾隆己巳年建已卯重修鋪屋三間

六合菴 在東牌樓 鋪面七間公館一所

大唐菴 在東魚塘街 康熙年間建長六丈五尺寬三丈五尺

三官殿 在東魚塘街 康熙時修建長三十丈寬三丈五尺

永興菴 在斗姥閣街

古靜樂菴 在靜樂街

太清宮 在青石井

呂太守祠 在八角亭 詳秩祀

天符廟 舊志在十二鋪魚塘今廢

古社壇祠 在八角亭福源巷口對照 街眾公修前齊官街起直長三丈七尺後寬一丈三尺前寬一丈二尺五寸左右磚牆與福建會館公管

華光廟 在司門口 一在理問街

蒲圻廟 在藩署西街

文昌閣 在永慶街 一在斗姥閣右直長五丈二尺寬四丈八尺四抵界石

馬王廟 在永慶街

古斗姥閣 在城東 創自前宋歷稱道院乾隆十年監生宋悅倡捐重修同治十三年院中住持募長郡士紳重建至光緒二年告竣前後三進左右及後均有房屋院前抵周祠後抵官街計寬十六丈二尺左抵胡宅牆十八丈一尺四抵界石

古報慈寺 在城東南 康熙二十九年建乾隆丙辰重修寺前房屋三所週圍園土租供香火道

光年開有奸徒假倉房名目盤踞謀贖經藩憲萬查逐捐廉重修招僧丹巖住持威豐初年寺側設廠鑄礮失火被燬丹巖募化修復山門前廳中殿惟正殿未完而丹巖示寂然日修報慈寺碑記藩憲萬貢珍譔省城東南隅有阜隆為前鳳凰臺其旁古刹為報慈寺考邑志寺創於康熙年間為前

方伯公為親祈福而作厥後日漸零替住持法嗣亦寢稀余

祠廟

於蒞任後聞有假倉房名目居此寺中為招搖計蓋奸人盤踞已久稔此寺無人將肆其蠶食之計一經查拏遂紛然鳳臺官地闢入垣內為邑人登臨覽觀之所至大殿則多有未逮以俟之後人維時丹巖上新余維一精岐黃居城中遂延為此寺住持百廢具舉煥然一新余維一精岐黃居城中遂延為此勝者為公餘登覽之處楚南嶽麓環峙湘水瀛洞乃以都會之大竟無有地焉可供眺涉者此臺踞城最高處萬家鱗比一覽無遺如有志者踵而增之亦邑中之一勝也至梵唄清嚴增植花木是又在丹巖善祝其法嗣謹守勿失勿使匪人得以述職赴都爰倚裝書此以貽丹巖為述其大畧於此

女媧宮 在周家坪

彌羅閣 在樊西巷

七神廟 在臬署內之西南相傳唐衛士護隄有功歿而為神

神之所自來道光時 徐臬憲澤醅定為春秋二祭勒石永

禮雖肅而志乘未登無以表神功而垂永久爰錄碑文詳請入志奉 撫憲王批如詳札飭志局纂入志乘用垂不朽嘉慶十年碑記臬憲史積容撰 曩余守衡永數郡聞星沙臬署內七神廟神籤甚靈乙丑秋承乏提刑使者公暇瞻謁見其棟宇不踰二丈而其間題署壁聯所以讚頌之者皆蒞是任名公迄今位封疆大吏者旁鑱文門額木榜為沈君述立祀之由與神之所自出余緇閱湖廣通志及郡乘兩首邑志皆不及載將爾時操觚者偶軼之耶抑以神在內署即為署中之祀而非與國社等耶木榜懸風日久之且脫余為鐫之且跋數語於末 道光二十六年碑記臬憲徐澤醅撰無傳焉其南為馬神驛站屬臬司故祀於署中而七神者不知何以並列於祠也祠有祠則有祀而春秋祀典不聞或歷久忽之也有功於民則祀之七人捍水患歿而為神胡可以有祠不祀因揆諸二簋用享之七人捍水患歿而為神胡可以有三牲朔望如各廟常儀並將勝語鐫諸石以垂久遠

雷祖殿 在朝陽巷坐南朝北 係豆店一行建祀道光十六

同治三年吳炳元等倡建廟宇其基前抵官街後抵羅宅共

棟寬五丈三尺廟前雜屋五丈一尺中殿寬四丈七尺五寸後

長九丈五尺廟前雜屋五丈一尺中殿寬四丈七尺五寸後

長廣共二丈一尺五寸

三省菴 卽古瞻麓菴在藩城堤側康熙時建有西鄉屯田四十畝後戎府趙捐費重修又買搖錢衝田二十七畝五分兩旁山崙崙

藥王殿 舊在西牌樓同治七年住持僧德泉出售雲貴客價自置上林寺側基址新建殿宇外起公館三棟鋪面三所租供香火

孫祖殿 在皇倉街康熙年間鞋店公建乾隆三十三年重修

軒轅殿 在怡長街興街一在三

怡雲菴 在怡長街康熙年間建有七都桃花段田五石冊名通明

長慶菴 在三尊礮康熙年間孫天宗地基陸應瑞修建

老郎廟 在三王街

杜康廟 在三王街

財神殿 在福源巷

鹽廠菴 在坡子街原係護國寺康熙三十年沅州府鹽院重修改名

乾元宮 在坡子街詳秩祀

長壽菴 在糧道西街

龍興上林舊志在十舖今廢

古清真寺 在三王街建自前唐祀天方聖人穆罕默德古祠二株枝幹虬盤大可數圍寺基前抵官街後抵雷祖殿左有簷屋抵朝陽巷右有舖屋抵周姓四周私牆爲界歷有敬信堂公款與清真寺合管

清真寺 在三興街原名清真客寺建於康熙年間同治八左有舖屋抵孫馬兩姓並本寺舖屋右有舖屋抵王宅四周私牆爲界祀神與古寺同歷有敬信堂公款與古寺合管

以上十三舖

天妃宮 在府學宮左 昔名玉泉寺建自明初雍正九年藩

年眾姓重修四抵均以牆基為界嘉道年開疊有修造成豐

二年兵燹復修光緒三年柱棟被蟻眾復捐建輪奐一新

詹王宮 在承慶街 坐東朝西前山門抵官街後抵火藥局

三所寬六丈八尺正殿右側房界共長二十二丈前山門鋪面

房屋三棟右抵陳姓公井各半起左至火藥局坪私牆石界

共寬十一丈四尺屋後抵文昌閣菜園自有竹籬石界殿東

側屋上抵左姓自精石界中抵易姓自有牌扇竹籬石界正

殿並雜屋東邊自易姓起至西抵文昌閣菜園共寬十

三丈四尺新舊起造均有碑一在學院署前登瀛橋

韓公祠 在學院署右 詳秩

倉聖廟 在司禁灣

案牘廟 在小樂嘉巷 縣書公所

洗藥菴 在大古道巷 舊志玉帶溝水由菴右前繞

慈雲菴 在晏家塘

朗公廟 在上晏家塘橫街 詳秩

劉猛將軍廟 在天心閣下 詳秩

關聖古殿 在南正街 郡城南洗脚橋相傳 帝入長沙頓

碑記漫漶不可復識嘉慶庚申學使吳省蘭見其額曰古關

聖殿改為關聖古殿並上扁聯致敬廟前棟為帝殿後為觀

音堂前山門右鋪屋二間被營卡借驢嘉慶十九年經前府

張斷令捐錢入廟生息作香火將鋪屋二間讓作卡房抵橫

牆為界其牆垛樓房仍歸廟管廟後房屋六

間歸廟收租以資香火四抵均有甄牆為界

文昌閣 在東學巷 詳秩

甘露禪林 在東學巷 原名七星廟一名西陵宮光緒元

年尼僧超凡精廉價置合建供佛

以上十四鋪

附載 咸豐十一年十二月長善兩邑紳士唐劉解張饒五

姓價買僧贊元自置之業地名興隆山佛國寺廟宇

大塘週圍三百五十五丈又南昌新慶堂青山廟坡山一障接
連東岸山一障糧餉田山冊載私廟塘一口地名茅塘衝今
更魏家衝糧載善邑八都鍾字四十七區冊名蔣友恭西巷董
江府仁壽宮建於咸豐丁巳歲前門黎家坡後至樊西巷董
事陳仰順倡修仁壽莊田公山長邑驚公嶺田在萬家衝河
西都五甲八區糧餉冊載豫章清邑又長邑東關外黃花市
田在楊家山萬都六甲六區糧餉冊載臨仁壽又善邑南關外
涂家衝營盤山萬都六甲六區糧餉冊載臨仁壽又善邑南關外
遐齡又善邑南關外冷水坡田入都上字一區餉冊載仁壽
載臨清邑又南關外大椿橋交界橫衝琵琶山公山一障又
東關外茶園坡公山一角與南府公山連界吉安府公山
南關外雨花亭頭山一障善邑八都新字五區冊名註又
石陽安成公置雨花亭莊屋田塘入都新字五區糧餉冊載
廣字六區冊名註又石陽安成公置東關外楊家山一障長
入置東關外楊家山莊屋地基田塘園一都樟字十區冊名註
陽置東關外楊家山莊屋地基田塘園一都樟字十區冊名註
莊屋一棟撫州昭武館南關外善邑八都羊正向午子並
所義山一障糧餉冊載又東關外善邑八都羊正向午子並
又東關外阿彌嶺義山一障楊家山義山一障餉冊載蔣形雲
田善邑南關外沙湖橋義山一障楊家山義山一障餉冊載蔣形雲

山嶺北至路為界又善邑八都新字外五區山田糧餉載冊
南至金盆廟園西至大路北至大塘口東至壕坑鷺鷥山小
邊為界又善邑東路三字牆義山一障南
齊山塘西至大路北至山邊東抵田為界
天后宮 在西十二鋪新街口 福建鄉祠前街係本祠基地
脚右抵八角亭正街計寬二十二丈祠前門自照牆起後至
白馬巷止計長三十六丈二尺後門白馬巷左至右計寬十
丈零六尺以石為界 福建漳巖公山在善邑八都雨花亭
上手內計土圍五箇饗堂一座莊屋兩所東南角抵魯宅山
為界南抵蔣宅山為界西南角抵王宅山為界西抵周宅山
為界北抵廖宅山為界東角漳巖饗堂屋下手抵魯宅為界
本山山場週圍
塚基石為界
山陝會館 在西十三鋪坡子街 康熙三年始建乾隆甲寅
三棟中為 關帝大殿前為戲樓後為 觀音閣西邊客廳
東邊義路計長二十一丈寬七丈五尺南抵坡子街北抵官
街東抵鄰恒興金箔
鋪西抵勞恒大緞店
蘇州會館 在十鋪福勝街 建於康熙年間坐東朝西前抵
祠廟 官街後抵鹽廠菴左抵朝陽巷

通前至後以自牆為界左邊一帶鋪面房屋均會館牆基為
界前進門樓戲臺方坪正棟關聖殿左文昌宮右財
神殿中翠波閣後進中費製備永安水龍如城廂內外遇災
內有長生局並捐積經費製備永安水龍如城廂內外遇災
隨時赴救南北東三門外置有公山
十二處以備同鄉在楚物故者安葬
中州會館 在十鋪福勝街 坐東朝西前抵官街後抵沈姓
陽巷北抵靈官 廟蔡周二公祠
粵東會館 在東十三鋪古三尊礮怡長街 坐北向南一連
怡長官街後抵會館自牆右抵已分鋪屋官街為界前門內
建戲臺神壇各殿神位正棟六祖殿後門內靈官殿右財
神殿到堂 財神公房屋一棟週圍均有自牆為界 觀音
殿右側 湖北會館 在西十二鋪東魚塘街 建於康熙三十三年價
魚塘一區前抵青石街後牆後抵白馬巷官街東抵東廟西
抵西廟為界並魚塘別徑巷道沿塘左右一帶房屋均係會
館管業

雲貴會館 在東十三鋪西牌樓 舊係藥王殿基同治四年
創建會館坐北朝南前抵官街大道後抵彭祠照牆東抵劉
姓牆界西抵三秦街祀明督師大學士兵部尚書湖廣總督
贈中湘王諡忠誠何公騰蛟暨
國朝湖南巡撫李公發甲
太平會館 在十鋪福勝街 康熙三十二年買陳美生地基
前抵大街後抵胡家巷坐西朝東前門
寬二丈六尺後寬五丈長一十三丈
江南會館 在十鋪太平街 詳未
穗都賓館 在十一鋪樂心巷 詳未
徽國文公祠 在十一鋪東茅巷 詳未
上元會館 在十三鋪坡子街 詳未
南嶽行宮 在十四鋪小古道巷 詳未
城外 四鋪至九鋪

華壇祠 南城外黃道橋

興隆菴 在四鋪 咸豐二年兵燹被毀

自在菴 在四鋪 咸豐二年兵燹被毀 咸豐二年兵燹被毀

白鶴觀 在四鋪魁星樓城下 咸豐二年兵燹被毀

吉祥菴 在四鋪簡家橋 咸豐二年開隍被毀

碧蓮菴 在四鋪碧湘街 舊志廟宇傾圮四抵石碑為界坐南向北前寬八弓後寬七弓深三

十七

任趙二公祠 在四鋪吉祥菴側 咸豐二年開隍被毀居民

十一年買歸府學宮管理建祠致祀

社壇祠 在四鋪社壇嶺

蔡忠烈祠 在四鋪醴陵坡 秩祀志稱理靈祠咸豐壬子兵燹被毀同治壬申重修公墓舊

管祠田舊志在謝家橋華嚴塘洪山廟長塘三處糧冊更載善化七都塞字八十六區正餉十四兩六錢二分五釐原祠田千畝係前明堵公允錫籍諸逆產為城內蔡周二忠祠祀田滄桑以來相繼侵墮經舊善化知縣倪康年清復田畝祀額租二百二十七石見歲收租二百八十六石為蔡周二忠祠祭費前撫憲趙恭毅公勒有碑嘉慶四年被奸僧光映民人常朝澤黎中快等爭控經前署長沙府張斷令蔡周二公並祀一祠其墓祠專祀蔡公城內祠仍額蔡周二忠祠祠宇祀典息租並歸閩衿管理嗣黎中快等復以楚祠閩驪等情控院又經前撫憲馬批在案竊思蔡公沒於王事周公亦相繼殉難既經入祀均應永奉蒸嘗緣舊志趙忠毅公二忠祠碑記區分租數未甚詳晰茲特附載於此

鰲山廟 在四鋪 神姓丁名國純字嘉會一字鰲山醴陵人仕晉為夔州太守有功於民歸歿於此願

著靈異舊僧智一結茅菴祀之乾隆九年甯邑丁鳳將自管陽湖赤港兩處田五十七畝捐其半供祀乾隆四十四年眾

姓重修咸豐二年廟燬

白馬廟 在四鋪二里排

陶公祠 在五鋪惜陰街 光緒三年祠左興修賢母祠

高峯寺

在五鋪妙高峯

即張南軒祠詳學校

報國寺

在五鋪城南阜

舊志南海孫福禎募鑄銅大士因立菴居焉明萬曆三十八年兵備

韓孫愛名其阜為清風臺顏其楣為普陀行宮今廢

太乙寺

在五鋪沙湖橋畔

舊志即古上清宮舊寺在德潤門內唐時太乙真人居此煉丹

與太乙寺僧孤月老講性命之理迄元至正二五年遷建今地內有藥池龍井明太祖師笑曰太乙寺中孤月亮僧旋對云長沙城上一星明遂釋僧又舊志玉虛觀太乙寺

右尚存

遺址

洪恩寺

在五鋪

原名椅子菴明隆慶中改為洪恩寺九年藩憲黃並署內六房及各士民共捐田八十八畝四分地名馬渡壩糧載七都張字七區又屯田五十九畝七分

地輪管咸豐二年燬於兵殿宇佛像經卷契約概成灰燼同

孫輪管咸豐二年燬於兵殿宇佛像經卷契約概成灰燼同

治十年長房僧幼次房僧清惠管理因馬渡壩田被入侵墮經僧眾會同團紳稟請邑侯盛頌給執照刻碑莊屋以垂

久遠兩房僧徒依舊輪管奉祀

金剛院

在五鋪

漢定王時建為託足梯航明吉王在此諷金剛經改金剛院

王爺殿

在六鋪河街

青龍廟

在蘆茅洲河邊

百福菴

在六鋪靈官渡街

永慶菴

在七鋪

永樂清平水龍公所

天符宮

在八鋪清湘街

宮內一連四進咸豐壬子兵燹後存舊牆為界中後棟地前戲臺均存重修前殿罩亭兩邊均

尺後路通費家巷街無阻又山門外向有河岸鋪屋地基寬

六丈五尺前抵官街後抵大河中修碼頭又本街下首老岸

有晏公廟道光年間廟宇朽壞本街紳商議將廟內神像遷

入天符宮供奉將晏公廟基起屋並後園土歸入天符宮租佃出息以作香火王子兵燹僅存屋基前寬三丈五尺中寬

五丈二尺兩邊均牆基為界後園土寬五丈五尺前至後廟
基園土直長合共三十二丈八尺又天符宮霞光普照公置
王爺殿街上手河岸鋪屋地地基寬二丈
七尺五寸前抵官街後抵大河為界

杯度菴 在八鋪西湖橋

娘娘廟 在德潤門外上九鋪 相傳秦時孝烈女祠也女父
舟覆女與其弟投江覓父屍越三日回至南津港抱父屍浮

水出顏面如生土人葬而祠之宋理宗龍潛時為邵陵防禦
悉其顛末登極後贈孝烈靈妃並贈其

弟為孝感侯 國朝街眾疊有修建

江神廟 在水陸洲拱極樓前 詳秩

水府廟 在九鋪德潤門外即洞庭宮 祀洞庭神詳秩祀舊
有 魁光閣上祀

文帝最上祀 魁星嘉慶年間陳新等倡眾續修公置房租
春秋致祭道光年間師象珍等置同善堂水龍於閣下以備

城外不虞咸豐二年廟經兵燹張星照唐慎徽彭靜田等邀
集鹽糧各行店勸助重修洞庭宮此閣仍舊重新春秋致祭

如前焉 又牛頭洲有洞庭廟咸豐二年毀於兵燹九年合
洲居民重修掘出康熙年間林謝姚甘連許王余盧九姓重

修碑文原係水神
廟址照舊立碑

準提古寺 在河街下九鋪

以上附郭各都分載

一都

延壽菴 縣東門外 明時建乾隆四十九
年郡守莫冀蘭重修

華嚴菴 縣東門外

南元宮 縣東門外三里 建自國初屢經兵燹基
址僅存光緒元年修復

太平古寺 縣東五里 康熙三十年善化縣梁任捐香火田
僧恒茂地名楊家橋又民田一十九畝八分糧載

一都陽字八區冊名僧恒茂地名南衝塘蘆茅洲

延慶寺 縣東三十里

齋堂寺 縣東三十里東山 正殿奉佛前關聖殿
左殿奉觀音菴祈禱靈驗

古城隍廟 縣東六子嶺詳古蹟

資興寺 縣東四十五里高峯坪

清涼寺 縣東四十五里前唐古刹中祀觀音前奉關帝同治年重修

板塘廟 縣東四十五里歷奉香火田畝靈庇一方李廣將軍置有

天井廟 縣東北五十里天井段壠中陡起石阜踞壩邊形如螺上有古刹歷奉龍神

早禱輒應前有古石井外圓內方深二丈餘泉常不竭高壩水數丈

龍潭寺 縣東五十里祀包孝肅公原名包爺殿乾隆五十二年連年旱迎禱大沛甘霖鑄

鐘酬愿鐘銘見存咸豐四年重修左財神殿右觀音閣

香林寺 縣東五十里瓜字區前明宏治年建僧振格置香火田六石前祀關帝中祀

佛祖道光年僧錦霞重修

同道菴 縣東五十里仙人市

龍王廟 縣東五十里仙人市

岐山廟 縣東北五十里長沙界係古刹歷奉觀音佛像祈禱多應四圍樹木成林

右岸古樟一株圍丈餘高三丈盤繞如蓋

高嶺寺 縣東六十里燒田盛族捐修

黃龍廟 縣東六十里木瓜洲祈禱靈應乾隆年建道光十六年重修香火田二石

紫霞寺 縣東七十里文選峯歷奉文武二帝觀音大士楊泗將軍

北禪寺 縣東楠木塘衝前明古刹周彥良創建奉佛觀音大士歷歸周裔管理

白禪寺 縣東

塔塘寺 縣東

穀塘寺 舊志明董貞捐田入寺為僧改名普明田山糧餉鑄載鐘面卒葬寺前山

沿江山寺 縣東七十里

三都

淨瓶寺 縣東五十五里 唐時建寺前後五進佛像數十尊

寺田數百畝年久僧眾典賣殆盡前後殿羅漢松數株均圍

丈餘詳古蹟志同治甲子眾姓捐貲修復招僧贖管寺產左

閣勒有碑記

鐵關廟 縣東 即古鐵關寨

楊泗將軍廟 縣東六十里平蕩山 眾姓新建

李真人殿 縣東六十里迴龍山 舊名迴龍殿明崇禎十年

國朝康熙間眾姓捐田十畝乾隆間郭虎文捐寺後

屯田二畝內奉龍王神近多靈應服水能斷煙癮

岳雲寺 縣東六十里 舊志載新甯寺奉

李廣神廟 縣東六十里飛龍山 前明劉張王三姓合祀李

將軍廟 縣東六十里蟠龍山 前明劉張王三姓合祀李

烟輻輳早災祈禱輒應祀

田二十畝冊名清泰彭翰管

西林寺 縣東六十里

白鹿寺 縣東六十里

開福寺 縣東六十里

石峯寺 縣東六十里

青龍宮 縣東八十里湘靈山 祀青龍王神左關聖

包孝肅公右杉仙真人

萬福山寺 縣東八十里 有白馬將軍廟原在尖峽山威豐

年間移建峯下萬福山香火更盛

寶蓋山寺 縣東八十里 相傳萬公普通

真人得道處

五美山寺 縣東八十里 祀楊泗將軍杉仙觀音

章馱諸佛廟外左側石母廟

北竺菴 縣東八十里即隱龍山

楚安寺 縣東八十里

開佛寺 縣東八十里

道山寺 縣東八十里

龍口寺 縣東九十里 中位 黃龍王神東位 包

今古寺 縣東九十里

五都

彌陀寺 縣東九十里

樟樹廟 縣東九十里 境內 歷奉廟王土地 樟樹一林詳古蹟志

金鳳山廟 縣東九十里 建自前明奉 包孝肅公

永興寺 縣東寺基界連四都 前棟奉 都天神

都天壇 縣東九十里 橫江上首山巔 歷奉 都天神 禱求甚驗 樹一株詳古蹟志

龍梓潭廟 縣東九十里 歷奉 龍神社令靈驗 不爽潭水四時不竭

報恩寺 縣東九十里 一名石 頭寺

大林寺 縣東九十里 僧宣明宣 朗住持

六都

關聖殿 縣西南五十里 舊志 卽古竿竺寺道光十六年邑 庠劉鑑倡置田十餘畝奉祀 文

帝同治年邑庠熊緯 等倡建 文昌閣 一在漁灣市縣西南五里 同治甲 一在 子重修

清順團雨台山下

李真人廟 縣西南土城頭 靈蹟詳入 一在秩江橋 有敦義 團積穀

倉在 內

洞庭宮 縣西南十里 靳江市 眾姓 捐建

崇福菴 縣西南十五里 木梓塘 咸豐年間梁月笙倡捐重 修新增堂宇奉 文武帝

君 緩順朗公敦 讓團積穀倉在此

白龍廟 縣西南濱河二十里

延壽菴 縣西南二十里貫莊

龍王廟 縣西南二十里龍王嶺嘉慶丁卯遷廟天竺寺側

天竺寺 縣西南二十里香火田五十畝冊名僧聞海

青龍廟 縣西南二十五里桐溪港一在白泉靈峯寺東岸同治初建

潛龍菴 縣西二十五里觀音潭祀石觀音一座康熙年間鄧煥章等倡修

含浦菴 縣西南二十五里秩江奉靈庇觀音大士

永明寺 縣西南二十五里國初大治禪師於丁家園峯上創建此寺置田七十畝後值僧徒虧欠廟宇傾圮邑紳張葆田同姪紹卿捐金修廟減規加租勒石寺中仍歸僧培田住持永管

桐溪寺 縣西南二十五里即伏龍山古興國寺唐振朗禪師創建至今塔存寺左寺有八景盤龍松集賢橋象王嶺談經石獅子峯桂花井金盆嶺萬壽亭釋本照填有詞八章譚家衝建有護國塔院寺田三百

六十畝田山塘壩無開明末寺燬國朝天崑應適禪師募緣重建同治十三年曾文正公國藩葬寺後山右給僧價減佃規嗣後寺田永不加規寺山永不售典

新安寺 縣西桐溪寺左側

星見寺 縣西二十六里石潭衝僧覺道置管香火田十石承納糧餉嗣徒不得變賣

九江廟 縣西南二十八里官埠口上

三角寺 縣西南善潭分界處唐開元中沙門總印建並創七級石塔於山後以藏衣鉢師示寂其徒瘞師於塔上三四丈許至今往往見佛光云

包爺廟 縣西南三十里團湖山舊廟濱河易於傾圮同治五年張紹卿張廟堂捐出重金倡眾捐貲新置地基建宏敞並奉關聖諸佛暨各神像廟址前抵石橋後抵陳姓山界左抵圳邊右抵牆外石路濟美會捐入地名包公山田十四畝又觀音港市鋪屋一棟佃租錢六千均歸廟管舊廟改作洞庭宮亦歸新廟經理

孟公廟 縣西南三十里寒婆嶺凡病瘧者禱之立應

盤龍寺 縣西南三十里之字港

靈峯寺 縣西南五十里靈峰山一名香泉寺唐時古刹寺枕靈峯門臨溪水旁有井

泉清芬不竭香火田七十五畝昔嘗有高僧講經於此

等覺寺 縣西五十里山水幽秀置有香火田畝

叢善寺 舊志田四十四畝五分糧載六都雲字一百零九區僧志慈正餉五錢七分九釐

雲蓋寺 縣西南四十里石牛塘田載六都雲字一百零九區

僧志慈正餉銀五兩六錢四分二釐

六合寺 縣西五十五里龍洞後壁香火田二石寺前栗樹詳古蹟志

五峯菴 縣西南四十里五峯山戴思輔捐置田山並廟宇址荒熟田一百二十畝

招僧力果住持聽其修管同治十三年縣斷有案日亦永不得典售

大乘寺 縣西南五十里麻子壩前僧明鏡建

獅神廟 縣西南六十里麻田乾隆開神靈始著至咸豐年眾姓修建廟宇

栗山廟 縣西南六十里嘉慶同治年奉朗公眞君咸豐同治年疊次重修

靈泉寺 舊志田十三畝二分糧載六都七字一百零五區靈泉寺屯餉一錢一分嘉慶十八年丁憲詳案咸豐二

年兵燹後僧精廉承接出貲重建

萬華菴 縣西南六十里長衝香火田三石糧載六都長字

屯正餉二錢九分五釐

朗公廟 縣西小洞九峯山康熙年開建廟永興菴右神靈丕著遠邇咸沾同治年間兩膺

封號春秋設祭田畝碑記詳秩祀縣西分廟一在藕塘一在小魚塘一在眞人橋一在葛絲橋一在龍洞橋虎形山一在

黃土坡陳爲德糾眾置田四十畝一在鼓塘眾置公屋一所

黃連寺 縣西六十五里卯田

雲影寺 縣西六十五里龍字區

慈雲寺 縣西六十六里良箭橋東 原名良善菴先是萬曆

寺之南建祝聖寺薙髮為僧釋名默語自置產以資香火鑄

有鐘記今猶存又自鑄鐵觀音大士一募鑄鐵羅漢十八伽

藍達摩章駮各一默語圖寂後其徒相傳自守至康熙三十

六年法嗣學容以寺別交釋大方主持而雲遊以去默語之

流傳遂沒後復有僧敬堂矢志振興贖回寺田以復默語之

舊建乾隆五十六年更於祝聖寺之右造良善新菴即今慈

雲寺遂並迎祝聖寺鐵像 鐘鼓居之而祝聖寺遂廢

逍遙寺 縣西七十里瓦字區 古刹

仙女山寺 縣西七十里麻田 相傳宋時麻田

豹山菴 縣西南七十里 卯田泉山水豹山衝明萬曆年

龍興菴 縣西南七十里 卯田大洞康熙年文仲超捐田二

祥雲菴 縣西七十里 康熙二十三年涂裔續修有鐘磬碑記

嵇留觀 縣西七十里 嵇留真人修鍊處元

元釋寺 縣西七十里嵇留山下

西林寺 縣西七十五里西湖

南嶽廟 縣西八十里西湖

七都

嶽麓寺 舊志作萬壽寺即古麓院亦名麓山寺李邕碑載晉

梁天監二年刺史夏侯詳別構正殿紹泰二年刺史王僧虔重修

建隋開皇九年天台智者禪師坐法華定建感應佛舍利塔再

至宋元祐間智海禪師重興明神宗勅賜萬壽寺吉藩建講

經臺明末燬於兵薛國朝順治戊戌提督張勇重建巡撫周

為住持康熙七年戶部大參趙孫後先修造肺山法子彌高

分二釐入毫民田六十二畝糧載六都茶字一百七區地名

天竺寺康熙二十七年巡撫丁康熙二十五年藩司薛柱斗

名新陽坊糧載七都黃字入區康熙二十七年藩司薛柱斗

泉司常名揚糧道趙廷標共捐民田一十七畝六分又一戶

屯田一十七畝地名嶽麓山柏樹下糧載七都岳字一區屯

田九十四畝地名桃子園外截補民田三十八畝截補民地

祠廟

十一畝入分康熙五十二年清復其租又湖廣提學鄒治隆
置買民田三十三畝地名龜塘糧載入都洞字四十七區
道林寺在嶽麓書院之左旁有石浴池五代馬殷建明正德
乾隆十五年住持僧果如重建寺於嶽麓峯之北即今道林寺
雲麓宮在雲麓峯上即洞虛福地道士金守分募建石柱鐵
王庶第三子長沙王玉峯記並讚崇禎壬申重修
熙乙巳分巡道張濬重修並記嘉慶癸亥善化羅輝楚捐修
道光十三年巡撫吳榮光藩司惠豐重修前殿咸豐
二年燬於兵同治二年修復有碑記嵌宮前門內
景德寺舊志載唐宋相承制極壯麗久廢今寺在嶽
觀音閣即藏經閣在嶽麓寺後高二仞許舊傳為法崇禪師
崇禎末年燬國朝康熙三十九年按察使常名揚重建
並記又為半山樓登峯閣知府李拔銘與常記均嵌壁
南臺寺田業係老祖黃度所遺嘉慶年被僧覺海典盡廟宇
寺碑咸豐二年兵燹灰燼善嗣湖
雲力為修復日徒嗣勿得典售

關聖殿 縣西七里滌灣橋 眾姓捐修左右餘基抵 又縣西
十二里望城坡 關帝廟 廟基余東山捐坡頂上入 又縣西
五十里白箬鋪 關帝廟 府志靈異錄明正德中倭變神助
印捐白箬鋪坐南瓦屋一棟文開仕捐置塘防後地基同治
四年價置蕭姓坐北鋪屋一棟又陸續置田三石糧載善邑
七都采字完正餉 又縣西三十里雙石橋側 關帝廟 同治
銀三錢四分六釐 又縣西三十里雙石橋側 關帝廟 同治
里人龔葛廬龔竹筠李萼樓王三元等 又縣西六十五里金
倡眾捐修並置田供香火刻石廟中 又縣西六十五里金
馬橋 關聖殿 乾隆年張湘倡修前棟永定永謙孫勝舉共捐
香火田一石七斗 岳煥章捐修後棟
向上寺 縣西五里
戴公廟 縣西滌灣中市 地基傳
伏龍寺 縣西十五里 宋時建張南軒有詩香火田一石
二斗五升又田五斗屯餉九分 祠廟

善化縣志 卷之三十 祠廟

楠木寺 縣西二十里 大石塘黃姓捐修

寶甯寺 縣西二十里

洪世菴 縣西二十里 明時建田二石五斗

長善菴 縣西二十里 地為長善交界處亦往甯邑捷徑

尖山寺 縣西二十里接長沙界 田三石

鹽龍寺 縣西二十里新陽坊 一名玉池山舊奉新陽濼陽案神字於是有金鼓聲濬之得鐵鑄神面數十尊背鐫新陽

圓通寺 縣西觀音山 濼陽案神字於是有金鼓聲濬之得鐵鑄神面數十尊背鐫新陽

鳳山寺 縣西三十里

三畝編七都塞字六十八區正餉入錢二分六釐道光二十九年僧渠成買李姓山並荒

九年僧渠成買李姓山並荒 嗣海南徒葆生重修廟宇神像

土龍寺 縣西四十里龍虎山旁

節孝仙姑廟 縣西三十里曹塘橋側仙姑嶺 仙姑劉氏父

只生一女幼字黎未嫁夫故守貞孝養父母順事舅姑持齋

右樟樹橋石 化字爐一坐 唸佛沒後鄉人立廟祀之有禱立應廟左有劉公碑今失廟

仙女廟 縣西五十里軍營 黃顯庭修道光戊子李子城

李公廟 縣西五十里坡子上 邑人靈異素著同治四年經

東鄉士紳公呈撫憲 奏請封號奉 旨勅封普佑坡

子建廟宇先後捐置董家衝田五斗許家塘田五斗侯家衝

田一石一斗近又捐置左右地基糧載七都楓字區民餉三

錢三分六釐檀字屯餉 四分均冊名李公廟

善甯寺 縣西五十里福壽山 前明建寺知縣梁任祿捐田

三石五斗冊 名善寧寺

廣福寺 縣西五十里雲隱山

龍會寺 縣西五十里龍會山

石子菴 縣西五十里

靈巖寺 縣西五十里白鶴山 按碑碣真人張姓唐時隱士入靈巖石室修道元和四年

駕鶴仙去土人塑像祀焉原廟在高峯石室旁康熙年間僧世覺募化文何二姓山建廟嶺半即今靈巖寺靈巖頗多歲旱禱雨尤驗乾隆年間僧勝松募緣並自備買田三十石又白置徐家衝田十石糧載七都文字四十五區冊名僧承遠

龍潭寺 縣西五十里 香火田二石五斗

慶雲寺 縣西五十里慶雲峯 康熙年間建香火田二石

水口廟 縣西五十里慶雲峯下 壽民尹開華九十二歲妻孟氏八十六歲乏嗣

將自置秀水塘田二石二斗憑託地紳捐入該廟入主祭掃稟縣勒碑

楊林寺 縣西五十里

永興菴 縣西 田三畝二分又田四斗

雲觀寺 縣西 雍正時建田十三畝

良善菴 縣西 康熙時建田五斗嘉慶十五年重修

福源菴 縣西五十里靈官山 先是張蓋臣御臣侍臣兄弟十為母章氏葬地康熙

四十一年蓋臣等遵母命捐地建菴並置香火田四石七斗招僧奉佛乾隆三十七年張氏捐金重修古樹另詳古蹟

顯應菴 縣西顯應山

齊天廟 縣西五十五里白竹山 環抱如盤隆平圭創建廟兩棟同治十年增廣前後

左右基址十二年置田一石五斗

寶應寺 縣西華林山

靖善寺 縣西六十里

靈雲寺 縣西六十里桃花洞 進士裴正時記楚之域山水奇特蜿蜒盤結之地多仙

佛者居焉星沙西去六十里有桃花洞吳氏之別業也峯巒
奔繞溪湖中流兩山峙為門眾石砥其衝微茫一道引入
勝烟霞風景四時變易尋幽賞奇別有天地雖桃源不是過
也順治戊子有僧戒虛者來遊於茲向去慵先生募其址
編草為廬雖不久旋去然已為梵宮之所托始矣洞以外
姓環居祝山自東雨先生素重不韻禪師高致為之募戒
之廬以居去慵先生見而心契之慨然畱止且撥洞租以
其食草廬易之以竹號竹樓主人顏其寺曰靈雲寺亦靈雲
見規花而得悟之意也錫不韻寂後其法嗣松濤禪師紹
劫向之編草為廬者又復為山後歷傳頂見兩寅歲有敬
師矢志振興犁雲鋤雨去慵先生令嗣正色伯仲輩揭券
田飯僧無缺遠近鄉里頻年助與始得宮殿崔巍佛像輝
鐘鼓備陳迥廓壯麗非復向時之卑且陋矣歲辛未邑侯
公清丈來寺見敬堂而契慕之文于岸請以洞口田糧編入
僧戶於是差繇始無所累由此戒觀何敬堂之感人甚速也
夫桃花洞山水之奇特者不自戒虛草創以來與廢不常直
至敬堂始成一叢林僧徒不下百眾而又培植名材負土
磊石森然固若金湯此又敬堂一手一足之烈也康熙四十
七年夏五月端陽後三日記寺內香火田一戶桃花洞名
吳僧旺係吳去慵施三日記寺內香火田一戶桃花洞名
一戶六都新莊冊名僧玉成寺僧自置見經住持福慧寺內

疊加修葺復興叢林稱湘西巨利焉

仰山菴 縣西七十里白竹山

崇甯寺 縣西乾隆五十六年重修田一石五斗

石堂寺 縣西文姓施田四石又僧置田五斗

法雲寺 縣西寶字區乾隆年建嘉慶年廢民田七十寺僧
幹日後彬嗣不得典售

蓮花寺 縣西六十里蓮花塘前明時建原名白雲寺田六十畝

朝陽菴 縣西六十里

華林寺 縣西南六十里唐時建寺善覺禪師修煉處寺有
滴水巖坐山禪院獨尊峯片雲石中湘釋本照著有詩康熙

二十七年僧操雪置有田產有契據碑記四十六年雪擇基
壠中建梵刹糧載七都華字五十二區冊名僧洞然
正餉銀八兩七錢二分五釐同治三年續立碑記

雙楓寺 縣西南六十里 山頂有天臺觀即彭祖師化身處

田畝糧載七都花宇六十三區冊名僧慧登正餉銀一兩六

錢七分二釐乾隆丙午李經湘等倡眾重修嘉慶十六年因

寺後天臺山張公塘烏龜衝等處有關嶽脈被利徒鑿石燒

灰經李丹鳳等控縣奉府定案斷作官山立碑永禁開挖又

寺側甯邑黃萬珍兄弟無嗣嘉慶八年買巡檢塘山屋捐

入寺中珍兄弟故均葬此山永圖住持掛掃立有碑據

神通山寺 縣西六十八里 師證覺處

靜樂菴 縣西二十八畝 僧惠意正餉八錢四分七釐

準提菴 縣西七十里 香火田二十畝

梵塘菴 縣西七十里 乾隆二十五年范吳楊郭張五姓同建

林徑圍數抱 捐香火田七斗五升范余氏捐田五斗門首古柏一

虬盤如蓋 縣西七十五里 長善甯

三邑寺 縣西七十五里 長善甯

延慶寺 縣西大坵田 縣西大坵田

縣石寺 縣西八十里 古刹

白雲寺 縣西八十里

入都

迴龍菴 舊志縣南五里 府龍入脈

甯福寺 縣東八里 即養生堂舊志康熙己未恢復郡城後

亡士卒後知府蘇佳嗣捐置鄒述先田數

十畝給僧收租前後山場義冢歸僧看守

雨花亭 縣東七里 祀李公普佑真人 紅龍白馬

金盆寺 縣南七里 金盆嶺 乾隆二年兵燹後劉文清公建咸

姓捐修正殿十一年銳字中營捐建右旁橫屋寺內奉鐵

佛一尊 李公普佑真人 龍王諸神寺側香火田五斗

本邑周陳氏全男立盛捐新開鋪香火田一百兩以供鐘僧

戴啟師於道光間捐鑄幽冥鐘一口紋銀一百兩以鐘僧

食用交縣城隍廟住持承領生息至同治十一年團紳呈請

邑尊羅批飭將該銀交施主承領交眾置晏公碼頭籬五石

善化縣志 卷之三十一 祠廟

收租作鐘僧食用案存禮科勒碑在寺又三區置籬一石永
作歲修寺基直二十二丈橫寬三十二丈山門外餘地均齊
驛路寺前一池名金盆積水
為寺田注蔭居民不得侵贖

白衣菴 縣東南十里圭塘 房王姓六
房公建

靜善寺 縣東南十二里圭塘 同治三年
眾姓重修

九峯山寺 縣南十八里 前明古寺 國朝疊有興修丙奉
觀音大士靈應不爽道光六年

因早禱雨立沛甘霖里紳張甫田譚實茂文儀吉張清茂等
倡捐重修寺宇並置香火田豹塘墾呂子塘二契共一石二

斗道光三十年居民王鎮發兄弟因年老乏嗣捐自置田屋
許家灣楊梅山大新塘三契共田二石四斗入寺憑託地紳

立碑入主照管墳塚中元焚化真楮又寺內供奉 李公普
佑真人置甯公塘楊梅山田二契共一石四斗同治年閒寺

經傾圮張岳生等
經手一概重新

李公廟 縣南十八里 舊志載公初為人牧嘗乞漿於一村
為饅頭啖我當為母救之媪如其言及曉人田龜坼如故而

媪田水忽盈盈人跡之蓋公夜以舟負水溉田遂化形於斯

湘之黑石潭土人始立廟於入都之顏嘉衝早年禱雨輒應
相沿稱為太保真人 國朝乾嘉閒每逢雨澤愆期四方迎
禱無不立沛甘霖率皆塑像祀焉同治四年邑紳呈請事實

冊載 真人李姓名潤濟瀏陽縣人以明建文三年七月十
三日生廟祀善化東西鄉十數處捍災禦患功德及民相應

顯懇哀封以崇特祀巡撫惲世臨於是年五月 題奏奉
旨內閣欽出 勅封普佑 公原化身入都都內建廟

不一處惟顏嘉衝為 勅封普佑 公原化身入都都內建廟
文光張永和張佑臣張子鈴張岳生譚雲程等倡眾重修丙

建有契管 一在沿岡嶺王于兵燹後里人張玉林張詠元張
有契管 先後倡眾重修丙奉 關帝祀田五斗團山坵一連

嘉順等先後香火田二畝另有契管外張姓七祝堂田十畝 一在
三坵 眞人香火田二畝 在大河邊高家坪

在楊家衝香火田二畝 一在田阜區香火田十畝 一在
大坵上舖口 一在大河邊高家坪

此外東西鄉各建有廟分都另載 坪

紅龍廟 縣南二十里 前明古蹟 歷有 英烈紅龍相傳為
初迄今 歷著靈異 眾姓建廟於其地 疊次重修 廟基前抵大

港後 抵田塘左 抵牆基 田塘右 抵小港 西至港 觜祀田在八
都周宇 區孫家塘 八畝 又六都 漁字區 茅坪田 一石 碑記一

在長邑 明都 四甲 七區 東山 市側 營田 段 李氏 所建 疊次重

修廟基前抵塘邊後抵墾下左右俱抵古塚下抵圳邊廟左
祀田二石碑記每年兩廟四箇月輪接供奉廟宇祀田各歸
各廟一在縣南十里新開鋪今移奉一在縣南二十五里瓜
婆觜門首香火田三畝係公置廟上首田二畝五一在縣南
西塘寺一在縣東南沿岡祠

柏林菴 縣東二十七里祀明星長老詳仙釋傳同治

陸李二公祠 在陸公堤內高家坪嘉慶乙亥眾姓捐建

向南其基地東至西寬八丈二尺南至北長九丈二尺周圍
牆壕為界光緒二年紳民與修合陸公為一祠陸公名
南陽前明武進歲貢歷官多善政崇祀名宦祠萬歷間任善
化縣知縣以黑石鋪大沱鋪濱河一帶數遭淹沒創築長堤
外防水患內溉民田堤內紳民至今食德立祠

白龍廟 縣南三十里大沱鋪東窰港奉白龍神疊次重修

三丈入尺謝家
壩香火田一斗

金臺寺 縣南三十里大沱鋪建立時代無考 國初陳勝

佛殿廟宇莊嚴
計田五十七畝

仙峯寺 縣南三十里仙姑嶺祀楊泗將軍 李公普一

在大沱鋪沱頭上祀楊泗將軍光緒

雨壇寺 縣南三十里雨壇嶺祀張法通明時人詳

上芭蕉廟 縣東三十里白竹塘祀張法通明時人詳

清泉寺 縣東三十三里歇馬嶺下舊名龍潭菴創自前明

糾眾重修戴張文三姓捐香火田十五畝咸豐

普濟寺 縣東三十四里舊有香火田十五畝寺原在驛路

灼捐香火
田三畝

文昌閣 縣東三十四里前有同仁井同治七年湯宗悅鄒

湯彝訓等距閣四里驛路旁建惜字爐每歲派讀書殷實家雇工收化立有章程

準提菴 縣南三十五里袁家衝

西塘寺 縣南三十六里乾隆間于美生建尋圯嘉慶十九年顏效思易思樂等倡修共計田

十一畝圍後義山一側

新安寺 縣東三十七里舊名翠峯寺創自前明嘉慶間重修置香火田五十畝

真武寺 縣東四十里萬壽山創自前明黃姓置有香火田

林泉寺

神佛寺

長慶寺

隆興寺 縣南四十里曲尺塘

包爺廟 縣南四十里窰灣前明古廟歷著靈異康熙癸巳水災傾圮僧見聞募泉憲王

修復乾隆甲辰眾姓公修原有和尚瓏田二十畝續置老屋塘上石橋田三畝冊名僧慈音道光年閒譚鳳池文民賦等捐置錢家山樟楊塘孫家瓏田三契鐙油田一石三斗五升冊名包公照咸豐七年蔡文田譚森階等倡捐重貲拓寬基址殿樓廊廡概為更建增置高車埠田八斗以作歲修冊名包秉直又置廟右鋪屋給僧收租以資香火又廟右祀有包白龍少白龍神像置有樟木塘屯田七斗袁家衝民田一石冊名包白龍又廟內後殿恭奉文帝陳大詠等倡捐與善堂惜字公項置披塘瓏田一石每歲收租為拾字工費

烏龍廟 在大沱鋪北塘河李宅園內

關帝廟 縣東南四十五里跳馬澗唐時建咸豐二年兵燹後眾姓重修廟前有田

二十一在楓樹河左岸

片雲寺 縣東南四十五里明永樂二年建原名官寺

龍王廟 縣東南四十五里羅漢段咸豐二年龔榮和捐出地基眾姓修建

喜雨亭 縣東南五十里內奉蘇東坡學士楊泗將軍靈異特著置有祀田二畝

馥馨寺 縣東南五十里 唐時建道光十五年眾姓捐修寺

宏捐石塘 田三十畝

周仙廟 縣南五十里龍家觜 祀周法顯仙師詳仙釋傳

碑記

龍神廟 縣東南六十里團頭河市之左

豐田寺 縣東南六十里 唐時古刹在鳳凰山麓一名石龍

直立如壁清泉源源可溉田畝神靈素著同治五年眾姓重

修置田五畝咸豐四年鄒雨汀置寺前田十畝永供香火

三仙廟 縣東南六十里三仙嶺 即大智山李馮陳三真人

九都 在此得道鄉民立祠祀之

嵩山寺 縣東南六十里 唐時建奉觀音佛像靈庇鄉閭

鐘迎禱至省大沛甘霖自後遇旱誠求無不立應嗣膺慈濟

封號神靈較昔尤著乾隆年間眾姓捐田二石住持碧波照

慧置田六石又寺門口田二石大端一口眾姓置香火田八

石又陳至塞堂楊鳴岐劉達聰周本晟俱捐有田入寺咸豐

辛酉殿東開井甘泉湧出四鄉多疫服水即愈同治甲子住

持悟真重新前殿募建文昌祠惜字爐寺左古樞詳古蹟志

太平寺 前奉文武二帝後奉觀音諸天眾姓置香火

仙姑廟 縣東南七十里享字區仙姑嶺 嶺上層巒可以遠

其西廡建有樂善堂議為歲荒賑所 眺又有娘娘廟在

斗石山寺 縣東南七十里 奉香火田三十畝又劉秀萬捐田

二斗 包孝肅公靈昭遠近眾捐

忠孝寺 舊名麻衣廟有神像著麻衣相傳為劉邑孝子道光

興隆寺 縣東南八十里 祀觀音大士靈蹟 立有杉仙神位

龍潭寺 縣東南八十里 神靈不著眾 姓置有祀田

祖師廟 縣東南豐字區烟頭衝 祠廟

青蓮寺

縣東南荷芬衝

祀觀音大士

蟠龍山寺

祀觀音諸天
楊泗將軍

臥龍山寺

縣東南洞衝

祀觀音佛像

十都

龜峯寺

縣東南八十里龜峯山

一名圭峯山相傳宋元開圓印禪師得道處有二寺

康熙年庠生周虎文重修香火田八畝乾隆年周金聲周雨盈兄弟捐田三畝僧永明置田二十餘畝周名魁等捐田二畝共田四十畝冊名僧永明

昭覺寺

縣東南八十五里

明時凌姓建修理日久寺復傾圮同治乙丑

眾姓增修寺東添建客堂捐貲勒石寺西舊有該廟莊所寄存昭濟社會寺有銀杏二株詳古蹟志寺山意闊樹木成林均有壕圍內除凌姓原葬墳外只有僧墳日後均不進葬寺門首及石塘壠香火田二石五斗冊名僧惟參見招道住持陽和菴 縣東南八十七里大觀塘側

金甲廟

縣東南八十里岱峯山

相傳前明時岱峯山塘中嘗聞金鼓聲遂洩水掘塘

得金甲神像立廟祀之一在廟背山

申福廟

縣東南八十里茶字區

香火丑一石

九龍寺

縣東南八十里大石嶺

一名九郎寺

文昌閣

縣東南九十里省脈少祖仙女嶺

文明祀文運祀置香火田五畝

又言文喬等倡捐惜字會置有田畝冊名慎久堂

黃道菴

縣東南九十里黃陂田靈官嶺

仙女廟

縣東南仙女嶺半峯

靈蹟素著慈惠小兒

荆華寺

龍復寺

以上祠廟有未據採訪開報者均照舊志登載

仙釋附

六朝

鄧郁之 〔通志〕即鄧郁子也字彥達周遊靈山南宋元徽中
詔賜藥物於嶽麓山置上中下三觀爲修煉所丹成復回紫
蓋峯梁天監中石壇仙去

唐

善覺 〔一統志〕華林寺主常持錫夜出林麓聞七步一振錫
念觀音佛號節度使裴休問曰有侍者否師曰有乃喚大空
小空即有二虎應聲而至裴問曰師作何行感得如此師答
曰常念觀世音

疏言

〔一統志〕道林寺僧武宗會昌時沙汰浮屠盡焚其書

宣宗立詔徐復之而書籍已盡疏言至太原求遺經得五千四十八卷輦至河東李節爲之序

太乙眞君 通志寓居太乙寺爲藥池煉丹時疫癘大行家書一符與以藥隨愈聞舊太乙池在德潤門內有僧名孤月長老乃與之酬和往來後莫知所之藥池龍井尙存

法華禪師 通志初在嶽麓清風峽建石塔後飛錫湘春門外接眾說法值異人願捨鐵造佛訪之乃衡山王神也師擲錫卓地得鐵數百鈞遂冶鐵鑄佛三塔一名鐵佛寺隨還嶽麓示寂

安禪師住嶽麓南台寺有僧問人儘有長安路如何得到師曰卽今在什麼處問如何是西來意師曰當下是什麼意問如何是本來身師曰爾今是什麼身問寂寂時如何曰問時便不寂寂因示偈曰南台靜坐一鑪香終日凝然百慮忘不是息心消妄想都緣無事可商量

呂洞賓遊長沙自稱回道人持小瓦罐乞錢錢常不滿一日坐市上言有能滿吾罐者吾授以道人爭投之竟不滿一僧推一車錢過戲曰汝罐能容否道人唯唯及推車近罐錢入戛戛有聲俄不見僧大駭曰神仙耶幻術耶道人口占曰非神亦非仙非術亦非幻天地有終窮桑田幾遷變身尙非我有財亦何足戀曷不從吾游騎鯨遊汗漫僧益疑欲執之道人曰若惜此錢耶吾償爾取片紙投罐曰速推車出良久寂然道人曰非我自取不可因入罐不見僧怒擊罐碎有片紙

善化縣志 卷之三十一
題詩曰尋真要識真見真渾不悟一笑再相逢驅車東平路
僧悵然歸次年遊東平忽見道人曰吾俟汝久矣以車還之
錢具在僧有喜色道人曰始謂汝可教今惜錢若此俗骨不
可換也忽不見僧始悔恨

毛仙翁者不知何許人也唐大中戊寅歲江南詩人張爲薄
遊長沙獲女奴於嶽麓山中惑之歲餘成羸疾偶遇仙翁知
其爲妖所祟以藥一粒授爲焚之氣郁烈聞百步魅妾一號
而斃乃木偶人也又吞以丹砂如黍者三疾遂瘳張歸時有
謝毛仙翁詩

湘媪 或云卽劉剛妻樊夫人唐貞元中常以丹篆救疾一
日謂鄉人曰往洞庭救數百人姓名至洞庭前一日有大風

濤碎巨舟君山下所載數百人居島上明日有城如雪圍島
其城漸狹束其人爲簇岳陽人遙望莫能曉也媪至岸飛劍
刺之白城一聲如霹靂遂崩一大壘長千丈蜿蜒而斃

唐懷素長沙錢氏子疏放不拘喜飲酒善草書酒酣輿發遇
寺牆里壁靡不書徧貧無紙種蕉萬株以供揮灑自云得草
書三昧棄筆堆積埋山下曰筆冢

尙顏長沙僧工詩與陸龜蒙陳陶相倡和齊己寄詩有麓山
南面橘洲西聞道新齋與竹齊句齊己胡氏子益陽人居龍興寺

夷齋少從長沙雲蓋智禪師出家執事首座一日秉拂罷夷
問曰聞首座所說莫曉其義伏望指示首座使究無著這箇
法越二日遂省悟後徧參至石門印契示寂云昨夜三更過

急灘灘頭雲霧淡漫漫一條拄杖為知己擊碎千門與萬山
 唐時劉跛子者往來湖湘間一日與客飲市橋有張丞相起
 召入都車馬甚盛客起觀之跛子挽其衣使且飲作詩云遷
 客湖湘召赴京車蹠迎迓亦何榮爭如與子市橋飲且免人
 間寵辱驚陳瑩中作長短句贈之其略云槁木形骸浮雲身
 世一年兩到京華又還乘輿閒看洛陽花說甚麼姚黃魏紫
 春歸後終委泥沙忘言處花開花謝都不似我生涯政和改
 元復見於興國寺時年已一百四十餘歲矣

宋

跛仙 通志太平興國中居嶽麓自號瀟湘子嘗言我愛瀟
 湘地紅塵隔岸除南山七十二惟喜洞真墟元祐間有白鶴

棲鳴杉松上三日而去

明青 通志河洲人姓趙廬山法嗣涓化中知潭州張茂宗
 延之居雲蓋山海會寺嘗有示眾偈云雲蓋鎖口訣擬議皆
 腦裂拍手趁虛空雲蓋西山月至道三年示寂

希白 一統志字寶月潭州人作書有晉人風度慶歷中嘗
 以涓化閣帖刻於潭之郡齋為古法帖十卷

鴉葬婆 通志勸善書廖等觀知潭州善化縣有一婆日誦
 金剛經於市乞食夜則歸宿山阿忽數日不見行乞令人往
 視見羣鴉集於上懷金剛經傍巖而化羣鴉銜土覆之因稱
 鴉葬婆

麻田仙女 通志姊妹七人號七姊妹結廬麻田山修煉踰

年昇去里人名其山曰仙女嶺爲祠祀之

智才禪師 通志初住嶽麓開堂後遷雲溪以清苦立教紹

興戊午集眾示曰白雲湧地明月登天言畢遂逝

景岑禪師長沙人開法於湘西之鹿苑嶽麓至今有虎岑堂其遺蹟也當時宗風高邁最爲四方所仰僧問如何轉得山河國土歸自己去師曰如何轉得自己成山河國土去曰不會師曰湖南城下好養民米賤柴多足四鄰僧無語師乃示偈曰誰問山河轉山河轉向誰圓通無兩畔法性本無歸師於至道二年示寂爲鹿苑第一世

洪覺範禪師瑞州彭氏子少孤依三峯艷禪師爲童子日記數千言十九試經得度逾四年謁真淨於歸宗淨遷石門範隨至淨所淨每舉玄語發其疑一日頓脫所疑述偈曰靈雲一見不再見紅白枝枝不著花巨耐釣魚船上客卻來平地攬魚鰕淨喜範後居嶽麓南臺寺著書工詩遊覽所及題詠最多建炎二年五月示寂

元

嵇真人 舊志寓居嵇留山煉藥有鑪鼎後昇去里人立觀祀之塑祖師於中一日被火里人重建累豎不就忽有青衣人示稍移後玉山立之轉盼不見落成數有靈應按府志通志皆屬之甯鄉甯善毗連

孫真人 相傳以藥濟人常於縣學玉帶溝橋邊洗藥後人有詩云羽客凌霄歲月長尚遺仙蹟在湖湘玉溝漫泛桃花

水金井深圍薛荔牆洗藥小橋存古道煉丹空竈冷斜陽鑲
苓種杏人何去千載城頭有鶴翔今洗藥菴其修真處也
彭祖師 相傳元時人七歲至河西長樂鄉天臺山爲人牧
牛植一松上開九尾時牛不肯歸以杖插一孔令之入牛隨
入俄其主尋牛至山見半入孔責之復拽之出又歲旱祖師
曰有人以糶供我當得水如其言以杖掘泉水如湧又田禾
生蟲令然一燈於田中上覆米篩卽止人以是異之一日以
雙筯插地祝曰我若成圓正功果筯當復生後果發生楓樹
二株下分上合旋化去元大德丙午建寺山頂供奉之殿左
有井相傳每年五月端陽後大雨井水湧出洗滌殿宇卽應
如響隆慶元年燬於火其靈少歇

明

明星長老 長老姓不傳號明星前明寺僧以禱雨著幼有
異骨出家爲柏林寺弟子寺有乞者明星常謹飯之寺師怒
鞭之出不知乞者仙也呼明星至山授以異術後數年早明
星以祈雨說大吏言三日不雨當火其身眾以爲妄試築壇
置薪令登之明星禹步作法迄三日日更烈大吏怒命舉火
火作離壇尺咫忽大風飛揚雨隨風至傾注平疇歲大熟時
隆慶二年戊辰歲也踰年火化後人卽其寺祀焉每歲旱輿
蓋止處雖烈日必有片雲覆之或曰長老非火化也今牛頭
橋山有長老墓水中石堰乃其圓寂處故以和尚壩名

燬記

邑人鄒立

國朝

周仙 仙郴州人世系不可考幼慕道得異人授自號法顯
乾隆三十年雲遊來湘寓八都糾龍山衣食於卜算乾隆戊
戌旱禾大稿師屬眾為建三丈臺請禱之臺成拔劍登令鼓
聲晝夜勿絕約以七日午必應及期眾咸集酷熱愈烈片雲
不生眾譁莫止師大言曰勿擾雨至矣眾見東方雲來若護
臺頂忽霹靂一聲大雨如注歲大熟酬以金帛不受是冬屬
父老曰余將去矣此地若建雩壇歲旱猶當為諸君助也言
訖沒眾遂呼為周仙仙生於康熙五十八年四月初五日申
時眾葬之於百子塘山構廟以祀嘉道咸同閒每禱應如曩
時贊曰有魅為虐何蟲蟲雲漢圭璧神無功絕技風雲起白

晝法力敢與天爭工雩臺崧龍蔚松柏早年常有龍氣從變

化端倪不可測嗚呼此老其猶龍

邑人湯畢魁記

劉長老湘西人名萬誥自幼喜讀善書因削髮在洞庭菴養
性後於麻潭山得道圓寂鄉里呼為劉公長老山左白雲菴
山右觀音寺均有遺像

僧通文字字外鄂郡人住南門內關聖殿讀梵書不求甚解
蕭然自得精醫理方多奇驗人有求者無寒暑遠近輒往不
取值不沽名以活人為念所著有易簡方三十餘卷

附 緇流雜咏

登祝融峯

釋文惺

文惺字阿諾湘潭周氏子祝髮清涼寺初不曉文字一曰
豁悟工詩文尤精釋典開堂南嶽曉霞峯既至嶽麓寺箋

法華經著遊仙記有詩集康熙初湘中
名流多尊奉之故其時阿公之名最著

衡峯七十二祝融獨矗立磴道盤杳冥怪石礙白日亂山夾
湘水帆影浮曲直蒼松摩流雲古藤挂空碧絕頂湧清泉甘
冽類瓊液狂叫與未闌策杖下峭壁

卜築秋葉石

我昔遊衡嶽古洞依老宿得句尋秋葉

自注秋葉石在毘盧洞合湖橋下子休夏

廣濟常遊於此亦思縛茅屋溪漲紅葉浮石裏蒼苔腹春老不萎凋
秋深仍榮綠急破落長虹翠煙靄幽竹山靈固多情野客欲
卜築不用買山錢自得友麋鹿陸公遊興高振筆泉萬斛知
我來麓峯示以白雲曲字字貫珠璣新聲響山谷何日復同
遊笑採南山菊

山居雜興

釋芥菴

芥菴湘中華族喪亂逃禪數十年間往來吳楚
蓋亦前朝遺老有託而逃者惜不得其本姓

極目楚天闊羣峯當戶幽猿嘒終日雨樹老隔年秋感慨皆
陳迹繁華盡古邱自應遺世客獨立望滄洲

送澤瞿之燕

三月逢君南七月送君北相見日無多相別愁何極臨行索
我詩一字一太息男兒志四方窮交畱不得寒沙萬里遙誰
爲念衣食片帆滌黃河天上看春色

九日書懷

鄉書欲達苦無由一割鴻溝兩地愁九日登高徒極目廿年
瀕海只孤舟砌蟲入戶先知冷社燕翻空尙戀秋看罷茱萸

傷晚景邇來衰病怯登樓

暮春同友人集晴江亭雨坐小飲

釋寄塵

寄塵字湘濱衡陽人卓錫無定所游迹多在蘇杭間所至公卿勝流爭相迎致嘉慶初嘗從李兵部鼎元冊封琉球國王國人雅重之寄塵之名益著惟應酬詩多大抵不離江湖派書法較優

煙雨晴江合人居荒靄中銜杯塵慮遠聽雨世緣空風景成天趣詩才奪化工三春好山色入望眼迷濛

游海珠寺觀龍舟

珠海海珠寺招魂汗漫游雲峯天外轟鐵寶水中浮鼉鼓鳴蛟室龍舟繞蜃樓一鉤新月上句起古今愁

晴江亭卽景

飄蓬一紀別湖湘憶昔參師戒律堂今日從容歸故里何年

如願買山莊心甘佛國清涼地身遠風塵熱鬧場空色色空都是幻優游瓶鉢任聊浪

秋日王進士九溪張孝廉礪山登嶽紀遊

釋佛月

佛月姓氏里居伏嶽麓寺住持與山長王九溪先生諸名宿友善倡和最多惜詩稿散佚今僅得其登高紀遊一首之存

五嶽推名勝衡峯峙楚天煙雲簾外起日月坐中懸地闢洪荒世壇開太始年三千空物象八百極華邊宋衍尼山道梁棲鄧郁仙屏風青立石洲渚綠平田澗瀉雙泉瀑松含萬壑煙幽探逸士韻志述醉翁賢摩詰閒耽賦畱侯晚慕玄陽春真獨步巴里愧隨肩飯煮青芹菜茶烹白鶴泉行吟工部句壁續宋公篇聖教畱椽筆香花結淨緣談心徵往事美景出

天然海入胸中窄牛無眼底全風騷追屈宋護法見蘇錢夢
向深林穩才爲隱世憐雲山千古話永記麓峯巔

古意

釋本照

本照字竹軒湘潭人卓錫無定所在南嶽多居雲密峯在
湘潭常往來懺心法華寺後挂錫縣西興國寺卽今桐溪
壽八十餘著有杯渡草漢上吟諸集詩才清妙隱寓禪機
讀之如暮鼓晨鐘發人深省湘嶽多詩僧惟竹軒名最著
羨門騎白鶴飄然下太行手持一卷書妙義不可量長愁世
間苦思返白雲鄉撫輪浮蠓蠓飛劍適扶桑遙見蓬萊宮差
峩凌上蒼仙人拍手笑招我登華堂回首望鄉國海氣空茫
茫

題也岸僧行腳圖

靡然山澤姿於道斯深造相逢好畫師寫出行雲貌背負蕉

葉團手持柳栗杖參知色是空此相卻非相選官何如選佛
長有形亦復無形樣三生石上問因緣九上洞山辨真妄詞
壇結社譽爭揚夜半打鐘吟不放悠然適意詩酒閒木杓筮
籬任排當也岸也岸行未休秋晴待我黃鶴樓等閒識得廬
山面踏斷寒江萬里流

過華林寺

夢想華林二十年此來憑眺興悠然雲封萬壑濃還淡翠削
千峯斷復連在昔談經招虎伏祇今聽法有龍眠支公靈骨
今何在七級浮屠鎖暮煙

題南天門寺壁

漂泊奚囊西復東漫游何去問行蹤人來湘水黃花節家在

衡山紫蓋峯眉際尙侵嵐翠溼衣閒猶帶露華濃已將凡骨
憑仙侶許上天門第八重

華光寓室雨雪兼旬偶成

時光草草過新年景物蕭條客緒牽雙槩欲飛湘上月一囊
還欠嶽中煙竹窗詩韻禪心外石鼎茶香鶴夢邊稍待清明
登絕頂好通呼吸問蒼天

竹林菴夾河望昭山作

白沙洲上怒濤翻咫尺還愁行路難遙望禪宮蒼翠裏隔江
風雨一僧寒

過興國寺

新秋天氣爽挈伴到雲堂興劇貪幽步心清聞妙香竹深三

徑斷門靜一鐙藏坐久渾無寐松風沁體涼

信宿琉璃地悠然見性天溪風喧粥鼓山雨溼茶煙菜葉能
充隱花香解破禪何時慰幽獨來此住經年

偕同人遊鐵佛寺

欲訪人閒古化城相逢知己訂同行地畱勝跡邀清賞天爲
名流放曉晴遺構當年思節使謂梁大中丞階平良遊今日快平生

興闌唳鳥催歸候百八鐘飛闌苑聲

寄三角寺志干

幾日招提歷寢興月樓風殿快同登雲閒久解藏人境鴿靜
時來繞佛鐙粉壁尙畱三教像蒼松猶護六朝僧何當更翦
西窗燭重與支公講大乘

擬古

釋覺慧

覺慧字滌塵詩僧竹軒法嗣也學詩有神悟年十四隨師往武昌登黃鶴樓佳句傳布江漢人咸目為神童楷法秀整畫更翛然出塵篆刻皆精妙浮屠中不易才也

男兒仗意氣驅馬隨風塵朝上黃金臺暮入長安門豈知魯連子歸揖平原君千金不望報談笑輕秦君

北邙

步出東郭門遙望北邙山山中何纍纍白骨堆其間古墓窟狐狸寒巖嘶虎豹秋風吹白楊落日山鬼嘯野老來山村手指向我言一半在貧賤一半在朱門朱門公子第大廈凌雲勢一朝罹異災公子道旁斃語來天色昏衣裳多淚痕富貴尚如此貧賤安足論石槨千尺厚毛骨憂速朽未罄百餘年

同為道旁土千鍾不足恃一死誰相憐年年二三月東風曉

杜鵑

擣衣曲

涼風八九月戶戶擣衣聲征人在遠道颯颯悲風生悲風來遠浦含愁獨無語新衣今未成舊衣誰為補目斷大刀頭涕泣零如雨

過昭山

一棹下江渚層峯起面前僧歸黃葉寺樵唱白雲天塔影浮空小鐘聲落檻圓懸巖見窗戶居定有飛仙

登嶽麓

天風起何處吹墮一聲鐘古寺鬱空翠夕陽橫亂峯泉喧千

嶂雨僧老六朝松笑問此山頂白雲深幾重

秋草

西風吹冷暮雲村十里平蕪日又昏
展齒碧沈涼露色裊腰青失晚煙痕
三春芳信空陳迹何處飛蓬認本根
莫問六朝佳麗地寂寥空鎖舊朱門

秋柳

春來曾記鎖晴煙百疇流鶯雨後天
密影半遮金絡馬濃陰深護木蘭船
那堪冷水寒山外又是西風落照邊
我已禪心等枯絮憑教榮落自年年

鷓鴣

定王城畔春初老湘女祠前日又曛
苦竹幾叢新灑淚落花

三月又逢君夢回青草迷蒼靄目斷黃陵只暮雲
辛苦為誰行不得有人腸斷不堪聞

寓鐵佛寺酬吉晉嶠明府

山僧江上侶樵漁雲水生涯到處如
蓮社忽逢清白吏蘭亭時榻硬黃書
閒寧屈子三湘豔靜證維摩十笏居
苦茗一樽吟未盡令公香已襲人裾

山居

釋曉迷

曉迷字無礙瀏陽尋氏子披薤北鄉永興寺嘉慶初飛錫湘西山谷山寶甯寺後入麓山為屈子祠住持有無礙詩草
脫略形骸外優游山外山巖煙飛漠漠澗水響潺潺
樵語翠微裏鶯歌蒼靄閒夕陽人未返遙待掩松關

聽濤松石下不覺一身涼又振前溪錫去尋修竹莊塵緣聊

解脫野興任徜徉客問僧行止山旁與水旁
送竹軒之鄂州

老衲年將八十秋慣尋山水作閒游澄心遠印湖中月放眼
遙看煙外樓飄泊魚龍隨上下杳冥星斗共沈浮綠天蕉葉
春全展好把新詩寄橘洲

送滌塵之漢川

十五沙彌愛遠遊髡流結伴棹湘流風帆駛似雲中隼野衲
閒於水上鷗青草浪迎舟泛泛漢陽樹指錫悠悠到來試弄
仙人笛吹落梅花滿客舟

暮遊岳麓寺

釋齊己

寺樓高出碧崖稜城裏誰知在上層初雪灑來喬木暝遠禽

飛過大江澄閒消不睡憐長夜靜照無言謝一鐙回首何邊
是空地四村桑麥遍邱陵

寄道林寺諸友

吟興終依異境長舊遊時入靜思量江聲裏過東西寺樹影
中行上下方春色溼僧巾履膩松花沾鶴骨毛香老來何計
重歸去千里重湖浪渺茫

四絕亭觀宋杜詩版

宋杜題詩在風騷到此真獨來終日看一為拂秋塵古石生
寒泐春松脫老鱗高僧眼根靜應見客吟頻

道林寺陶太尉井

太尉遺孤井寒澄七百年未聞陵谷變終與姓名傳影浸無

風樹光含有月天林僧曉來此滿汲灑金田

寄衡嶽僧

釋懷素

祝融高坐對寒峯雲水昭邱幾萬重五月衲衣猶近火起來

白鶴冷青松

興福寺

釋本雲

幽深疑此路幾折向雙峯辨處沿溪迹聞人隔竹春斷橋松

自偃古碣蘚能封寂寞黃昏候前岡煙靄重

送友返衡入蜀

釋缶庵

去住因無地那堪東復西孤筇拖月瘦片笠怕風低履破衡

嵐翠襟添蜀黛迷前程何所計須聽峽猿嘯

漫興

長沙 乞丐僧

自歎平生不自由殘杯冷炙漫相投筠籃帶雨攜殘月檀板

臨風唱晚秋兩足踏穿塵世界一身歷盡古荒邱從今不復

朱門叩村犬無勞吠不休

半雲菴

嶽麓寺 燒火僧

山半山菴號半雲半畱半地半寄嶽半山茅塊半山石半壁

晴天半壁陰半酒半詩堪避俗半仙半佛好修心半閒房舍

雲分半半聽松聲半聽琴

送人詩

無名僧

山中無物贈君家嶺上白雲不可賒賸有一輪明月在借來

相送過長沙

題畫菊

釋克修

克修常姓居邑之遐齡菴喜讀書尤留意倫常遇事之乖
於義理者輒獻欬感慨悲不自禁以故不能合於時孤僻
自守有詩二
卷曰蛙鳴集

菊本含佳色秋老發其英桃李春風樹搖落難為榮不自矜
晚節清澹如幽人一枝饒冷豔寫出幽人真

善化縣志卷之三十終

