



眞
繫

ル 5
3254
38



門 儿 5
3254
38

滇繫書目

趙州師

範荔屏纂輯

旅途一冊上

普安入黔舊路

烏撒入蜀舊路

建昌路考

越西路考

附自撰三道紀程

圖書編三則

滇繫

十一之一

旅途目錄

昭和二十二年
六月三日
東京

滇繫

旅途繫

趙州師 範荔屏纂輯

郡國未有以旅途記者滇在天末東有黔中諸夷間之北有蜀之裔土南有粵之羈縻屬縣間之道途通塞命脈係焉昔楚莊躋沂沅水略地至滇池其轉戰逐北經歷之地未有紀也秦常頰通五尺道漢唐蒙治夜郎道司馬相如治靈關道其所鏤山刻木之地未有紀也劉尚之擊棟鸞孔明之擊雍闓皆渡瀘水李雄僭蜀遣李釗攻甯州刺史王遜進軍由小會隋史萬歲之討爨玘自蜻蛉川經大小勃弄元世祖之伐

大理自忒刺分三路或由宴當或由白蠻或由滿陀城而其
師行所過止宿警蹕未有紀也公孫述時句町大姓保境爲
漢遣使自番禺江奉貢而其間道所趨闕歷何所未有紀也
惟唐志載貞元十年遣祠部郎中袁滋與內給事劉貞諒使
南詔自戎州開邊縣由曲州石門鎮鄧枕山馬鞍渡蒙夔山
諭官州簿倅州界江山荆溪谷激深池湯麻頰柘東城安甯
井曲水石鼓佉龍至牟苴咩城貞元十四年遣內侍劉希昂
使南詔自巂州清溪關由大定達仕二城西南經箐口永安
木瓜嶺臺登城蘇祈縣羌浪驛蓬嶺會川河子鎮渡瀘水至

姚州又載安南經交阯太平峯州南思恩樓縣忠城多利州
朱貴州浮動山天井山上夾道皆天井間不容跬者三十
里又經湯泉州祿索州龍武州皆蠻蠻安南境又歷儻遲頓
入平城洞澡水至曲江劍南地然其山川之險易物情之變
幻未有紀也迨明初通滇爲列藩其入覲之路置傳設驛馬
曰東路間道走蜀者曰西路其後安氏衡決烏酋吹聲東西
道斷因北走金沙大渡曰建越路建越多夷患復不能以時
開通又南間道粵西自廣南達南甯其分歧而合於廣南者
通曰廣南路廣南在滇之南折而東北始達南甯其道迂又

有由東直走羅平安籠以達田州者曰羅平路一一撮其亭
徼焉覈其遠近險夷考其人情焉東路繇黔以達於沅州始
為楚郡故止於沅州志普定興隆路并志黔志黔亦以志滇
也黔之腹心滇之咽喉也志清浪晃州路并志楚志楚亦以
志滇也楚之邊徼滇之唇齒也西路由黔西以達納谿建越
路由會川以達榮經始為蜀邑故止於納谿榮經志烏撒建
越路并志蜀志蜀亦以志滇也蜀之藩籬滇之門戶也廣南
羅平至於南甯始為粵郡故止於南甯志歸順田州路并志
粵志粵亦以志滇也粵之窮荒滇之扼塞也諸路皆由陸惟

金沙有水道而未通以其詳載之別帙山川書其歷不書其
望艱難險阻迂怪謠俗咸書以補他志所不及云

陸路

普安入黔舊路

雲南治城三亭而達板橋驛近郊有金馬關

板橋達楊林所號三亭實六亭者察赤水鵬

楊林所達易龍驛有木密關守禦所號三亭納禱羅傍實七亭羅傍山沈楊

林海子方如支郡子城有漁舟百十艘黃土坡沿海扼塞昔熾

騰永叛卒於此

易龍達馬龍州號三亭趙福白塔昌隆實八亭途經小關索嶺古城堡

魯婆伽巡檢司夾路多鬪場花丹素二采

馬龍三亭而達南甯驛馬始用昆蹄昆蹄也者範金飾馬蹄以

禦石齒爾雅曰昆蹄善升甌郭璞曰甌山形如甌或曰周公通

九夷時所制也有響水關

南甯達白水號三亭阿幢橋分水交水實八亭交水平川可走輪阿幢

橋有大道走曲靖府號三岔路有鐵溝哨

白水達平夷六亭多羅響水石層有茶花箐多盜路有清溪洞面溪流

中宵深炬火入之有浮屠龍象芝朶雲英之像皆石乳溜結者

有桂花洞老桂樹一本百尺根盤洞底枝出洞外秋華時香徹

他山

平夷衛六亭火燒東堡平夷而達亦資孔驛枕石象山中路有棹楔曰

滇南勝境還觀山平天闊東望則箐霧瘴雲此天限一方也有

平夷所馬鬃嶺硝洞

亦資孔驛達普安州號六亭實八亭蒿子海子火蒿磯碾有番納牟山土

人稱雲南坡阪陀相續行石齒中

普安州達新興驛號六亭板橋葦刺撒麻水塘高麗實八亭而畸出城有狗

場坡民無編戶土酋號十二營長其部落有獬獬狝家狝狝棘

人言語各不相諳以焚人譯之夷俗有火炬二節丑未月之念四日是其辰也是節擊鮮以祭小兒各持火喧噉于市若中州上元然撒麻亭有八部山地名舊普安唐盤州遺址存焉有輓橋坡其水為盤江之委板橋坡地廣黃壤樹多青松土人燧松稊以代燭堡站實枕新盤山

新興達安南衛號六亭

芭蕉沈納牛場臘茄烏鳴

實八亭有新興坡芭蕉關

分水嶺江西坡沙子嶺上老鴉關沙行者十六石行者十四衛

城南闔有尾灑井清甘可茗因以名驛夷言尾灑華言水下也

安南達查城號六亭

尾灑水洞壁甸盤江黃土坡

實十亭而遙有哈馬章倒

馬坎盤江坡至盤江江出烏蠻匯於廣西者香江江即左饒瘴癘草青之日有綠烟騰波散為宛虹駭霞觸之如炊秬齒昔行人畏之江岸乃靖遠伯南征喪大師之所每水溢時多化為異物過江有癩石坡黃土坡西關坡山幽箐邃吐霧彌天不分咫尺行者前後相呼

查城四亭而達關嶺

安龍箐白口堡關嶺

茲東路險絕首程也有白石坡

東坡安遠箐坡有胡椒凹有象嶺左右皆崖箐萬仞中僅有道

如梁行者慄汗有香樹坡小箐白坡草多芝鳥多山呼獸多熊

中途懸巖有呂公像舊自查城至白水路賒馬痛萬歷中葉當

事者請移郵傳于關嶺所執政誤讀嶺為山嶺遂承旨為關山嶺驛

關嶺四亭鶴背白水河橋而達安莊衛關嶺四十三盤而下有雞公背

與關嶺相對兩山之趾界以溪澗至白水有懸崖疊水飛流瀑布自山端下注三崿相承下為深潭神蛇宅之見者必嬰重疾

又謂有水犀時出岸谷後徙去夏漲時噴沫如雲霧冒數里

安莊五亭龍泉馬場楊家橋而達普定茲實荒微名都舊永甯安順鎮

甯三州同城今移鎮甯于安莊永甯于安南而擢安順為軍民府自威清以西皆隸焉地稍平行山如髻鬟城南闌有塔山浮

圖標其顛兵使者署中有石化樹可四五尺碧葉紫花結實紅

而黑其本猶石也浙藩司之後園亭佳勝相傳賈似道別署有

樹花石石根猶古松也其類是與

普定六亭沙作飯籠龜窩阿箬樂得而達平壩衛

平壩四亭而崎阿冬鎮溪狗場的澄達威清衛有的澄橋其水黝湛夾隄

多猿葉

威清五亭而達貴州治城阿江小箐倒樹大砦山稍夷類嶠澗夾路多野

橙以春冬之交華治城近巒之秀者曰鳳皇帶城有襄陽橋林

多貴竹有貴竹長官司因竹以名州野產紫芝土人呼菌王解

菌毒城市以猴兔二辰為易

貴州五亭

鳥寨獨脚畢堡龍洞

而達龍里衛

龍里六亭

乾溪瓮城新安龍從麻子

而達新添衛路夾長澗有長谷坪空洞

坡野豬洞籠從坡野豬洞豬穴之石崖截立千仞盤回複途人

騎弗戒恆有隆者新安對亭有埭峭立而上平下有洞深靚九

竜觀標其顛

新添達平越衛號六亭

崖頭冷溪黃絲堡西陽谷子

實十亭而遙經望城江

西擺擺西陽倒馬五坡有谷壘關竜場蛇場路皆石齒馬陟甌

昆蹄踏聲鏗狀火星出地等有苗行者側足焉

平越達清平衛號六亭

三即羊場場老胡資雞場

實九亭而遙陟梅嶺關度

麻合江津人乃水獠夷江溪苗人以石壘就水澤髮獠家夷女

雷鰍鰕以供臘祭地有羊場雞場實諸夷互市以十二辰相遞

歷十二日一市每場歲三十市歲暮即場釀會持牛角為觴吹

蘆笙為樂

清平達興隆衛七亭而遙

落燈羅衛重安周洞黃猴

渡重安江江色如渥靛

岸樹二柱絙纜絕之舟循纜以渡有雲溪洞可隱千室望香爐

山為邑三城其高做霄下肆无景上有瀛泥一溪沃疇千叟聚

落千部時出禦貨戕人官兵來討輒沂水下注西陽土兵環之

弗克攻有隕自崖者獲而詢之江右也舍之苗俗以長至為歲
朝拷鼓擊柝羣飲醉臥土兵尾江右以登闕其關殺其關焉者
二人急擬金郡帥悉登盡殲之遂城香爐為官戍其降苗于黃
猴落燈之間

興隆衛五亭而達偏橋履坦東坡玉五途經東坡有巖洞類梵壁普陀

境垂乳結溜象雲朶芝英懸泉淙然

偏橋衛達鎮遠府六亭而逕白羊九曲望雲劉家莊青岡渡河而東有相見

坡望城坡望雲關九曲關油榨關沅水泝流舟通鎮遠而止近

挾石梁通至偏橋

鎮遠達清浪號四亭宛溪魚溪梅溪實十亭經草鞋鋪雞鳴關

清浪四亭而遙兩溪楊坪達平溪衛渡沅江有我眉太平二堡

平溪六亭而遙關灘宋橋鮎魚瓮西溪陳工平溪達晃州州廢名存土人相傳

此地為古夜郎无據焉爾后漢書曰夜郎東接交趾其地在湖南君長本出于竹以竹為姓唐志夜

郎隸夷州宋志隸彌州今廢古夜郎城在貴州石屏府葛彭長

官司西六十里與晃州絕不知土人何因傳訛也李白流夜郎

寔未至而返其詩云夜郎萬里道西上令人老又曰五色雲間

鵲飛鳴天上來傳聞赦書至却放夜郎回又曰昔去三湘遠今

還萬死餘意李白上夜郎泝三湘至途經南甯鮎魚二堡山產

晃州驛五亭而遙新村冷水波州對火達便水再亂沅江途互蜈蚣關山

真投六 十一之二 旅途

迂道迳形如其名樹多樺土人燧樺膚以代燭

便水驛達沅州號四亭栗子冷水巖田竹坪實八亭州臨江江繞明山自

沅以西亭微荒漫記里多倍而遙旦宵雨潦相積跋地乃至路
經栗子關地產玉泥可陶陟阪石滑捨騎乃躋

自雲南至沅州一千八百九十里為東路

太史楊莊介公得罪南竄自公安至博南為滇程記亭微之
遠近山川之夷險盡此矣今取其自會城至沅州者稍為增損
志東路西路而下不揣固陋摹擬續之

烏撒入蜀舊路

由交水西北五亭而達松林驛平陂相半舊名普魯吉今以名
堡

松林七亭而達炎方驛有火忽都堡途經松韶關

炎方八亭而達霑益州與烏撒衛所同城始食蜀鹽西有崇山
連亙數十里曰石竜山土酋安氏原居有水箐坡馬鞍哨土兵
守之皆隸安氏今改宣威州

霑益八亭而達倘塘驛有倘塘站隸黔中實滇黔蜀錯繡地自
倘塘至納谿縣皆貴州都指揮馬華所開路

倘塘達可渡五亭而遙有大谿出山谷中清而駛梁以巨木橫

溪上曰可度橋因以名驛隸四川烏撒府其站曰普德驛有石

牙有石井中峭石巖路漸峻滇疆止于石巖

可渡九亭而達烏撒衛有四川烏撒府與衛同城烏酋所居曰
鹽倉去城一舍中道停驂之所有古松四株其險道有楊橋三

灣

烏撒八亭而達瓦店有椴木林橫長十餘里縱莫知其極樹多
梨以地險有夷寇行人莫敢取鹽倉酋縱馬其中食之其阨塞
有磴子坎每月以午未日聚行旅千餘嚴兵乃過

瓦店七亭而達黑張自烏撒以西山地瘠不宜稻惟此地有稻

田數百畝烏撒瓦店皆仰食焉有天生橋產銀草

黑張七亭而達周泥至野馬川卽望周泥在面山下至山趾陟
七星關山顛窮日乃至七星關水瀦于陸廣水勢溯遠爲滇蜀
要津昔梁王追明玉珍于此有橋懸崖架木爲之

周泥九亭而達畢節衛黔西諸驛皆隸蜀惟畢節驛隸黔明初
都督馬華鎮貴州裸撻水酋婦奢香欲激之叛因盡薙羅鬼開
水西爲郡有宣慰同知宋欽妻劉氏間道走金陵訴之高皇帝
命劉召奢香與子嬪奢助至宮約令刊山開龍場九驛自貴州
至畢節乃徵華殺之香遂設九驛廩餼馬匹皆水酋供之

畢節七亭而達層臺所舊有衛今廢有木稀巡司倒馬坎
層臺六亭而達白崖有相見坡

白崖五亭而達赤水衛衛在雪山關下臨赤虺河河源出芒部
冬春以纜連舟爲浮橋夏秋泛溢奔流津人飭篙柁乃涉

赤水七亭而達摩泥所躋雪山關嶺頭饒瘴霧鮮晴旭行淖滴
中人馬苦之

摩泥七亭而達普市有一碗水坡泥行如雪山關行人謠云摩
泥普市天三日无雨似神仙大抵黔中爲古牂牁郡古志云上
值天井故多雨潦信狀夾路皆深茅多吳豔不可暝行

普市十亭而達永甯衛衛與衛夾江而居水至納谿縣達于
江明初景川侯曹震奉命庀工開之其灘一百九十五名灘八
十二石之大者鑿之水之陡者平之舟楫通焉刻石于江門大
灘上

永甯五亭而達永安

永安驛七亭而達江門

江門驛七亭而達大州沿江有九溪十八口刊山鑿石崩劣多
不可騎

大州驛六亭而達納谿縣江中有三層峽天子磴至渠壩有馬

閩王七空橋今廢馬閩王即馬華華鎮黔果于殺戮諸羅憚之
故云

自交水至納谿一千二百一十里爲西路

昔明兵南下以西平督東師戰普定潁川督西師戰烏撒南
土既定遂以兩路置傳爲南京孔道滇人之出也自交水十
五日而達永甯順流大江其歸也挽舟爲難則泝沅水取道
貴筑其後滇師西援成都烏曾爲二陵之禦遂破畢節墮烏
撒可渡以外无復人境矣夫滇人西出而東歸若兩息出入
然无四衛是无滇也亂后輪蹄絕跡津渡日迷即旦暮再闕

亦不能无師老馬焉

建昌路考

由雲南治城西北達富民縣可八亭有河環流縣治即滇池之
流也河有輿梁途經妙高坡清水關

富民西北十二亭達武定府有雞街子坡趾夷而頂峻東南爲
雲南西北爲武定官兵征鳳繼祖敗績于此逾坡有小甸關阨
要可守

武定西歷烏龍洞躍鷹村高橋村至馬鞍山七亭村落十餘皆
枕山面流川原平衍廣二十餘里有徑路涉高橋水徑一亭冬

春乃通

逾馬鞍山西九亭達元謀縣歷黑箐哨陰翳多淖出箐至叭蜡哨乾海子林杉森密猴獾拔援不畏人崇山複嶺時有積雪甚寒冽下馬頭山始平行氣始炎樹多木棉其高于雲有金剛鑽樹碧幹蝟刺漿殺人土人密種以當籬落地宜甘蔗芝麻有微瘴虛仁驛在中道今郵傳俱廢止存板屋二十餘家

元謀北六亭達黃瓜園舊有環州驛今廢歷馬街子龍海落地皆平原而荒人皆棘夷由龍海落西渡河有苴林村繇苴郤達姚安秦蜀賈人由越建來者由此入迤西諸郡其地无關察可

以通稅

黃瓜北四亭達江邊金沙北渡有三一由賓川渡江至北勝蕩蕩可通鹽井衛地屬番夷不可行一由大姚縣魚閣渡至黎溪一卽此江水駛奔挽舟里許乃橫舟亂流而湓江北无居民惟南岸有巡檢司傍而居者百餘家

按謝在杭氏滇略金沙江一曰若水源出旄牛徼外在麗江西北東南至于麗江鶴慶北勝姚安諸界水濱產金沙故名山海經曰黑水之間有木名曰若木若水出焉水經注曰若水南經雲南之遂久縣今金沙江巡檢司是也又東流合繩水孫水淹水瀘

水注于馬湖諸葛亮南征渡瀘卽此昔黃帝長子昌意德劣不足紹承大位降居斯水爲諸侯娶蜀山女生顓頊于若水之野是其地已

渡金沙江北五亭達姜驛初行谷中緣溪而上十里升火焰山其高三十里峯回路轉陡絕之處豈以木棧至山顛三里許卽姜驛驛久頽圯近署茅屋三四家后有夷砦羅婆居之昔從克酋叛今雖就縻尚兇猶可畏江外地皆逼東川七州蜀令不行滇稜莫震中關通道亦蜂腰之勢也

姜驛北八亭達黎溪站初行三里有石鐮行都司界滇徽盡此

三十五里有松平關松杉參天其密如錐行松陰中盡日不絕山產白銅品上者曰白缺可入丹葯

黎溪北七亭而達鳳山營有五里坡險隘多盜七州夷寨夾路臚焉昔捨克酋于此鳳山營設于山顛下有二營曰火燒曰觀音聯絡山麓鈴柝相聞實要地云

鳳山北五亭而夷達會川衛中道曰綠廠有銀鑛閉久其岑樓俯眎皆平蕪山川明媚

會川西北五亭達大龍站道始嚴行旅千百人結隊而行營哨之兵前駢每月放行人兩次曰送哨

大龍北六亭至巴松營始泝孫水漢志云孫水出臺登縣南至會无至若水臺登卽瀘沽會无卽元謀也夾岸皆崇山羊腸百轉泝流而北高下因山縈曲因水陵谷間絕者爲危橋以度水蝕山趾石齒猙獰者不可通輪蹄或行水中夏秋暴漲則道斷山水稍衍之地爲營哨環重垣塹深隍爲草屋以居戍卒恆有火災水之東爲猓西爲番猓屬皆椎髻被氍襪持刀盾番屬居碉房髡頂挾弓矢劫掠无時掠貨貨并縛人入其砦以繩繫兩趾環以火索重賂以贖不爾則賣之遠夷每一人償以十牛稍就羈縻者曰熟蠻借官兵剿捕官給資糧焉

巴松站北六亭達白水厯甸沙關滋泥坎公母營凹腦營皆隘道人騎貫魚行夷患處處有之而甸沙滋泥爲毒將至白水有金川橋一木橫溪闊三丈許俯瞰水面百丈如碧瑱窗澄不見其流

白水六亭而達阿庸厯觀音營半站營其橋曰小高橋河西有德昌所產美材賈人販之一版十金者至江南可百金又山中產不燼木其物得于山谷石脈中掘深丈許非石非木堅而且白鑿之綿綿不斷如絮績以爲幌投火不燼名曰火毳漢桓帝時梁冀作火浣布單衣會賓客行酒神異經曰南方有火山長

四千里廣四五里生不燼之木晝夜火燃得烈風不猛暴雨不滅此其類也將至阿庸有松盤頂枝葉龍嵒如偃翠蓋因名其地曰一把傘

阿庸北九亭達祿馬山水展拓平疇千畝而人民稀少蕪穢太平阿西爲鹽井衛歷沙灣黃連堡沙行二十餘里時有颶風揚塵沙蔽天其厲揭而涉者曰潢水河河源有海方廣二十里梁而度者曰大高橋

祿馬北折而東七亭達建昌衛卽古印都阻重山面印池八部志曰印河縱廣岸二十里深百餘丈魚長一二丈頭特大遙視如戴鐵釜東南十餘里土官村有徑路由涼山可達水西產馬頸長而身短善升峻阪

建昌東北五亭達禮州所

禮州東北七亭達瀘沽驛一路盡榛莽少烟火寇盜視前更劇曰關王廟曰貓兒坎曰溪隴站曰三道溝曰大灣曰梁甫墳皆桐槽諸番伏莽之地非厲兵不得過

瀘沽東五亭達冕山所有瀘沽峽豎崖環水剝削一徑繞山腰如帶仰視壁立干霄俯瞰无際旁有小徑皆桐槽夷賊出入之路峽共長十五里出峽至鐵廠踰通湓橋折而東始脫孫水漸

望冕山有奇峯如巫山

冕山北八亭達通相營歷小相公嶺盤幽谷而上可三十里逼近夷巢出沒之途千溪萬徑列營數十聚兵幾千猶時有梗塞之患踰嶺冬月多冰槽滑不可步稍失足即墜深崖雨雪甚必懸車束馬而下險與瀘沽埒行旅度瀘沽相公嶺則相慶脫險云

通相營三亭達越嶺衛有棹楔題南中第一關

越嶺北六亭達利滄驛逾青岡嶺迤東行空山中諸夷環向大剗之后稍戢

利滄北八亭達鎮西驛地酷寒无五穀居民皆仰食河南中有逕路達我眉縣可避大相公嶺大渡河亭卒單弱遂為番夷所據

鎮西西八亭達河南站歷鎮西所有隘道行陰巖中循水而下其水曰河南溝歷危橋二十餘
河南北六亭達富林營登曬經關關頭有曬經石方闊五尺餘外澤而中空相傳玄奘歸自西域曝經石上下關滄大渡河河源出吐番急流注下險惡倍于金沙夏秋之交瘴毒甚厲又有流沙河不可以舟人馬皆徒涉

富林北八亭達黎州安撫司有大渡河所其城三面依山臨深
谷爲隍可數十丈一面通大相公嶺途經古漢原縣高山有良
田于畷有啞泉其出无方人馬飲之輒死西入天竺茶商行之
至打箭爐而止

黎州東北九亭至箐口驛度大相公嶺卽邛崃山王陽所歷九
折坂也而嶺各相公蓋以武侯得名西南至黎州東北至箐口
其山乃竟山頂有孔明廟久圯石像存焉行者過之相戒无譁
不爾必有颺風颺雪雹瓦傷人華陽國志曰邛崃一名邛笮
故邛人笮人界也巖阻峻石曲折乃至山上凝冰夏結冬則劇

寒有長貧若採八度之難陽毋閔俊並坂名黃泥堡有七縱橋
太史楊慎過之改爲七擒橋以孔明將略在擒不在縱也有詩
鐫石碑在川主廟前今碑已斷仆道左

箐口三亭達榮經縣川主廟爲孔明初擒孟獲處

自雲南至榮經縣一千八百六十里爲建越路

元謀在滇西鄙自姚楚入則徑自滇上入則迂故武侯渡瀘
取道白崖萬歲南伐轉戰勃弄明朝建會城于善闡以西偏
爲屬縣郵傳商旅未有不經會城者茲路雖設僅有空名環
州姜驛郵卒无委積之供大渡金沙津吏闕沙隄之築遂謂

遊邛都者必回車過瀘沽者必微服其實火焰以北盡率江
許祿馬禮州原可走輪兩嶺非有關索之峻兩津非加築河
之惡也東西不靖茲實上游謂宜招集驍勇補營堡之單弱
剗削巉岨開道路之鬱迂又禮州德昌盈盈一水順流數日
可達金沙皆當乘時開通永利百世况茲荒徼番獠跳梁關
通道于中則盤錯之險盡失而金銀丹漆棘僮笮馬之屬絡
繹于雅黎嘉眉之間非惟滇賴蜀亦利焉若任其幽阻罔思
后圖恐滇道一斷而五衛失輔車之依蜀且患鞭長之莫及
矣

越西路攷

由雲南治城金馬之南歷狗街至大漁村爲呈貢境遵滇池東
岸梁山麓至馬軍舖爲歸化境又二亭達晉甯州可九亭而
夷

晉甯東南循松子山澗行路濱谿水峯巒如列戟至河澗舖登
關索嶺西瞰滇池東觀激水爲池東阨塞漸下至茨桐舖逾石
關達江川縣九亭

江川東循星雲湖上行有海門橋撫仙星雲之通津也度橋而
南過甸苴關逾二山皆甯州地又循杞湖麓上行至通海縣過

七亭實六亭而夷

通海南至曲江驛江有流沙甚深策馬亂流可涉稍駐足有陷者秋水突至卽爲巨津舊有渡舟恆苦漂溺巡按御史沈正隆捐俸建橋工成沙走无著力處窮人力掘沙見土而后甃以巨石首尾三年乃落成之號八亭實九亭而畸

曲江南至臨安府悉漸炎夷險皆半可九亭

臨安東南歷漾田安邊哨有三轉灣坡多盜坡竟至阿迷州過十二亭

阿迷東逾橋至東山關有崇山躋山必窮日力乃至山顛爲馬

者哨土酋普氏據其地重柵守之居者百餘家夷多于漢可四亭而畸自阿迷東入夷巢无亭微止宿天明行至日中而稅多

桎處

馬者東歷矣馬驛至多梘舖六亭羅夷居之去多梘里許有石洞幽邃泉水出焉水清冷流石成渠有淙淙聲居人以甃甃負水出諸洞二三月中流涸汲者窮其源或深入數里

多梘舖東南歷木瓜舖永甯哨至羅台驛四亭矣馬羅台舊有驛今俱廢驛記藏之廣西府地俱爲普氏夷砮襍以四方流移漢人數家踰山有架衣莊產堅甲木瓜舖繇芋可百里西北枕

山而治者為新城所地高乾无可種蒔其產木棉馬金囊

羅台驛逾山而南經倒馬木坎林深磴險谿徑雜出昔有普者
輅者為夷賊巨魁荼毒行旅後就捨其地隸普氏而沙儂溷處
夷患時有普氏設哨守之夾路多松土人劈為木片以代瓦大
風雨則不能禦至 庵希砦共四亭

庵希南至新哨儂普二氏分疆之所嘗為犴僕所焚有旁徑滋
寇共六亭至彌勒灣山稍平行一望沙磧皆戰場疆理隸彌勒
州以漢官久不至儂氏斥境至此而又遠不能制水下陸詔沙
普諸酋互爭之戎馬紛沓居民望風逃徙毋甯日焉

彌勒灣東逾山有竹子箐荆棘叢生莽有伏戎過楊屋戈勒襪
舍三砦臨俺排江循西岸而進江出兩山中瘴毒不可邇清明
后為酷觸之无治者江東有大八百小八百二砦皆儂氏屬夷
至俺排砦有公署建于砦之下誅茅為屋六楹環以木柵共計
八亭而遙自公署度板橋絕江循東岸歷葦雷砦馬鞍山六郎
者莫至者豹公署號八亭實六亭

者豹東南歷小者馬砦有徑路通季達所又南歷省芽者兔羅
幹速徵皆有溪流沃田耕省而獲多路出田中共六亭至速為
砦舊有速為驛今廢



速爲東南歷母忙寨至木鐵下有公署上有儂夷寨數十餘家
路坦夷可四亭

木鐵南歷那竜那堵者圖大者馬有高山深林四亭至廣南府
夷漢雜處可千餘舍居民皆棲巖以竹爲椽柱覆以松皮去地
三四尺人居其上畜溷于下中設地爐懸稻穗其上薰令極乾
每日舂而食編竹籠若魚罾纍纍數十置西南隅以祀鬼甘犬
鼠非上賓不設萬歷末年儂氏兄弟爭立糾交陞入犯兵燹之
餘民居皆草棚田塍蕪蕪未復業焉有楊廣廟昔狄青部將楊
文廣追儂智高至此土人立廟祀之在治西三里許

廣南南至寶月關連山皆峭壁不可通惟此鑿石通道儂氏設
關其上嚴啟閉踰關至公署可五亭

寶月關公署南經可王寨至西洋江五亭有崇山峙江岸江之
淺者可揭而涉爲廣南富州界廣南之夷曰儂人富州之夷曰
沙人烝類略同而沙視儂爲勁渡西洋江有崇坡躋坡至羅貢
箐寇盜鼓箐林中南往者必索西洋兵北來者必索富州兵爲
導富酋李氏與儂氏構隙兵不越境或伐巨木橫箐中以絕往
來兩氏裋未豸則羅貢道斷或取道歸朝焉出箐至羅貢此石共
四亭

羅貢南歷沙斗位來逾山上下可十里至布夏寨共四亭

布夏南五亭至富州居民千餘家習氣類廣南酋沈明通孱弱不振州治為其下李天保所據明通出犇歸朝天保內修兵甲外結交陞傲睨歸朝廣南歸順間稱勅敵焉

富州東南三亭至板崙田疇廣沃人民殷富實荒徼奧區有公署裁于火

板崙東三亭至納桑砦公署去砦二里許

納桑南入納桑箐地隸廣西鎮安州實滇粵斷脫地箐林似羅貢而嶮巖過之萑苻取人多扼于險出箐至鎮安州四亭民居

多依峭壁構竹樓覆以黃茅為團倉以困穀參差茅舍間仄路僅容一人其下皆腴田行人野宿田中侵晨啟行若夷必焚其籍草以辟鬼州南有交趾砦莫氏以官監之鎮安酋長半服役焉每年納岑氏氈襪數十領以充稅

鎮安東行川原中原窮登岑南入苟把箐其長三十里林莽倍密實交粵棄地夷寇之來莫知其踪行者以土兵夾衛出箐為箐口砦共六亭寨隸歸順居民稍就平原

箐口東逾嶺下至苟把寨有炤陽關石壁峭立半壁有石洞穴山而過路出其中可十畝關西望朝曦出自洞中故曰炤陽上

下有石隘磴石峻嶒礙車馬脫輓軌解鞍鞞乃躋入關至安得
此岩共四亭

安得東厯打爛箐草棘亂生木多桂竹多椶有山呼鳥鳴林中
谷響相答自此多石山拔地突起山環若城中有平疇者曰硿
路出其中出石之所皆有石隘良田美池一年耕獲實足支二
三年伐竹構居績綿爲布居民有老死不逾硿如辟秦人者見
車馬絡繹聞華人言皆聚觀驚詫男子能華言巾櫛短衣皮屨
嬾人椎髻跣足長裙其硿曰打濫曰平巖曰細村自安得至細
村六亭細村東厯六硿那馱至歸順州六亭有石山三峯奇峭

如蘇氏木假山地氣溫煥草木四時常青土俗尚禮法馱下以
巖合境无盜商賈湊集如中州焉州治北有險砦下有徑一日
而達交趾高平府

歸順東有河渡輿梁一徒杠二厯花硿至霸籠壚六亭而遙有
石隘三

霸籠東厯湖運關有河出交趾達左江湍瀉石中不可以舟循
河行有上雷州在河之右下雷州在河之左厲揭而涉者一徒
杠而渡者二其地陰凝陽洩明發寒烝浸人亭午卽炎炎如坐
炊甑隆冬猶汗浹背其人皮冠而絺衣詢之云煥其首則諸疾

不作氣使朕耳稻田兩熟竹有刺可作籬落自霸箠至下雷州六亭

下雷州六亭有高山公署行旅止宿苦无水逾石隘有三腳村有茅屋數家皆兇狠不能華言

三腳村東歷隘石四五處倍高險六亭而達竜英州環州石峯削而銳如笋刺地而出會所居背負一峯高出諸峯之上

龍英東有關爲太平州界其地太交阻僅二亭漸上高岡下至竦峒六亭

聳峒東過養利州盡日行硎中平行可方軌樹生石上根蜿蜒

入于石四亭而遙至七村

七村至左州三亭始有城郭民始平居華言州枕左江舟行拾日而達南甯

左州東達馱蘆四亭

馱蘆東亂左江至新甯州四亭

新甯東至牛岡六亭

牛岡至南甯府再亂左江五亭而遙

由雲南治城東歷水海子黃土坡七亭至湯池九亭湯池歷老大坡宜良縣一碗水土官哨白山屯至路南州八亭而畸有陳

家渡水出陸涼州達甯州

路南東南歷板橋屯小色朶大色朶林馬礪至發矣哨七亭有
革泥巡檢司毋伏矣哨多石

發矣哨東南歷馬矣哨龍舖六豐上馬州至彌勒州八亭

彌勒東南歷彌南哨橫水塘青水哨石子哨矣勒新村習于中
哨竜潭芭蕉村至竹園村七亭其地坦平可通輪

竹園村東南歷石牛坡拖正舊哨新哨至江邊共八亭江闊六
十餘丈水通曲靖府阿幢橋岸有坡崎嶇地隸土酋普世隆其
疆止于大百戶坡江上坡亦崎嶇歷大百戶有普世隆石又歷

懷遠寨至阿小些隸普國禎山后有砦共八亭

阿小些東南歷八洪砦大勒八到二哨矣堵村至三鄉城九亭

三鄉歷歸惠哨至彌勒灣七亭由彌勒灣會于廣南路

由彌勒州入廣西府歷竜甸村吉雙鄉矣明村阿平阿朝卽歪
鴉迨至竜得哨七亭龍甸村有龍甸橋矣明村有草子山

竜得村東南歷小砦小江橋大江渡象鼻嶺沙人寨布榮砦矣
夷砦石頭砦小河至密勒勒九亭自廣西府至江邊道路新辟
可通輿馬江外皆土舍昂氏地密勒勒有昂氏砦

密勒勒東南歷大黑布治小黑布治八倒哨矣堵哨山白村至

三鄉城三亭昂氏地止于小黑布治入倒山趾有水田有馬者
竜鄉矣堵有阿甯鄉竜騰宿砦山白村有大勒哨山草海子皆
平行三鄉北達交水南入廣南實東偏名區土酋阿機負固叛
官兵蕩之以廣西府經歷鎮其地漢官畏瘴毒不敢入酋長竜
騰宿普國祥輩構兵如亂繩焉自三鄉縣會密勒灣入廣南路
由寶月關東分歧至阿用寨七亭

阿用寨東循西洋江至老太莊七亭

江道窄崖峻山后有那齊砦實盜藪共九亭至花甲砦地界有
野處之所又九亭至耿牙砦去花甲砦二亭花甲有砦官羅氏

服役廣南富州之間

耿牙東至高山公館八亭

高山東至坡七亭有野處之所

東坡東至歸朝七亭富州會沈氏居焉其地負崇山面河寨夷
千餘家沙獮兼有之遠望有雲烝如絮罩其上炎熱多瘴

歸朝東七亭至架村

架村東歷莫村昔爲交趾僞王莫氏地歸朝會新得之盡日行
箐中十亭而達鎮安州

由富州有徑路東南二日可達歸朝亭里未詳

由歸順東至四亭地名六亭

四亭地名東至者散四亭

者散東至者今四亭

者令東至博隘三亭博隘有大江舟行達田州四日又八日而達南甯府

由廣南府東歷舖兵村弄董抵弄魯下賽利十二日而達田州道由泗城州自土酋岑天章與父紹勛構兵東行者皆避泗城自雲南由臨安彌勒灣廣南富州歸順至南甯府二千一百二十里由宜良彌勒三鄉至彌勒灣七百二十七里由彌勒

州廣西府至三鄉縣一百九十五里由寶月關歸朝至鎮安七百一十里并歸朝至博隘廣南至泗城田州通爲廣南路昔兩路之通也仕宦商賈間出廣南其人聞華言則相視而笑遺以食鹽檳榔金絲烟喜出過望以米薪豚酒酬焉行旅野宿无盜賊之虞頃歲滇粵往來者踵相接有亡命竄其中導之初以數人持刀盾伏于箐同行者譟而出行者大駭奔走委二麓于地發之皆兼金也其后每劫必大獲有聚數百人要于路者羅貢狗把納桑爲淵藪諸酋中歸順長賢北來皆索其兵而其下必索重賄乃呵護出疆鎮安酋苛求无厭

而仕宦爲甚拂其欲无得免者行旅以廣南爲畏途矣噫諸夷混沌也重利以啟之奸人以誘之竅之不鑿者鮮矣豈特廣南一路爲然哉

由雲南東至宜良縣十二亭途經湯池有老大坡

宜良東至天生關七亭關右有天生橋寬平丈餘可容車馬

天生關東至趙誇四亭

趙誇東至師宗州九亭路出夷砦中時有擄奪之患

師宗東至羅平州九亭

羅平東至三板橋六亭

三板橋東至江頭七亭

江頭東至黃草壩八亭地實黔壤昔普安陷于賊州民羣聚于此廬焉

黃草壩東至鄭屯八亭有江寒裳可涉

鄭屯東至棲車四亭

棲車東至安籠所四亭安籠地隸粵西粵師援黔道出此辟路寬衍止宿之所有公署今俱廢

安籠所東至板屯六亭

板屯東至壩栖四亭過江有舟可度自安籠至此沿江多瘴嶮

嶺隘道夷寇出沒无所又三日至安籠司

安籠司東至芭蕉關四亭關險峻扼諸夷之吭

芭蕉關東至潞程九亭自此至田州道俱坦夷

潞程東至王店九亭

王店東至歸樂九亭界泗城田州有夷患

歸樂東至榮莊九亭

榮莊東至田州九亭州臨右江舟行八日而至南甯

田州東至舊州九亭

舊州東至上林縣五亭

上林縣東至果化縣五亭

果化縣東至隆安縣五亭

隆安縣東至大灘驛十二亭

大灘驛東至南甯府六亭

南甯府所北九十里至牟腸軍屯歷魯溝山等

由牟腸軍屯歷窰上灰渣軍屯至水橋軍屯四十里水橋隸貴

州安南衛

水橋歷播者過普渡河朶渡寨行山箐中六十里至羅運羅運
有小箐五十里至打罕舊爲永甯州治其地酷寒土人呼爲膽

寒訛爲打罕

按鄭旻牂牁江解略曰余弭節度盤江江廣百餘步沿江上下絕擊汰之迹水勢批巖密泊土人謂水漲時湔奠撞舟峭壁箐嵐人迹罕入下流至打罕聯泗城界舟船始通焉則打罕當在查城安南之南第云舟船可通其視田州博隘放流更捷矣朕迄无行者豈劇夷未加嬰筏盤剝爲苦乎抑夷獠此岩窾不欲漢人出其地故榛蕪難闢乎姑記之以俟知者

打罕五十里至羅架有小箐有泗城頭目居此
羅架五十里至火烘舊鎮甯州治此今泗城銀甯分屬焉其地

炎多瘴

火烘厯高補箐此有砦夷爲次行者必以火烘兵衛導又厯猪腸壩爲安順十三枝地无定屬夷寇實多共三十五里至康佐長官司扁檐關爲土酋余騰竜地全黔叛惟騰竜効順辟此路

通滇

扁檐關厯長冲窰上接土酋薛氏境由高磨堡右堡軍屯普定伍官屯至平壩五十五里其地軍屯衛土皆參將范邦雄攝之雄有勇略爲水酋所憚諸屯賴保聚焉

自湯池由羅平黃草壩安籠所至南甯府一千六百九十里

自安籠所分岐至平壩衛達東路三百三十里通爲羅平路
漢番陽令唐蒙風曉南粵南粵食蒙枸醬詢之蜀賈人知夜
郎臨牂牁江江廣數百餘步足以行舟南粵以財物役屬夜
郎西至桐師遂上書欲發夜郎兵浮牂牁江出不意以制粵
今按牂牁郡屬縣至句町臥漏則羅平黃草大略皆夜郎地
所云浮船制粵非卽博隘田州之間乎田酋殺父妻母狙喜
獸鬪殺人如芟草芥行旅逢其怒多罹害又安籠以東行旅
竟日无水多至數十人則无米可易者是以出其途者鮮少
或識其道里而山川闕焉狀如廣南則徑矣火烘打罕故爲

二州漢官不泄其地僑寓二衛諸酋襍處頃歲槃江東西盡
叛惟余酋効順滇黔借境通聲息始識此路因併志之

經云遵王之道遵王之路又云會其有極歸其有極是皆旅途
之說也旅以人言途以地言我 國家大化翔洽無遠弗屆黔
蜀粵三途郵亭館舍鱗次櫛比蓋不必裹糧而數千里間如履
戶庭昔之日鈴析時傳今之日萑苻絕迹昔之日虎蛇雜出今
之日雞犬相聞則凡旅此途者可不知所感動哉黔與蜀予俱
親歷粵爲銅運通衢敢就見聞所及次第臚之出滇垣南門穿
重關過歸化寺歌驪者於此折柳蓋如長安之灞陵道旁銅牛

重數千斤有亭覆之昔之人鑄以制水至板橋四十里卽楊升菴賦詩處六十里楊林舊爲縣今廢入嵩明有蘭隱君止菴墓過海潮寺寺踞嵩秀湖上極爲幽靜東經關索嶺有武侯會盟臺七十里至易隆驛屬尋甸州九十里馬龍乃四窮州之一七十里交水卽霑益州城五十里白水屬南甯縣六十里平夷縣過清溪洞頗可遊觀出平夷二十五里爲滇黔分界有石虬亭至亦資孔七十里舊路由此經普安州至鎮甯鄂西林總制滇黔改由劉官屯以避斗郎箐之險上距亦資孔五十里俱屬普安州四十里上寨三十里白沙過老鷹崖爲黔道首險軍興時

鑿山開路四人輿已可並行較之閩浙間已是坦途五十里阿都田俱屬安南縣過茅口渡亦稱西林渡瘴氣甚惡福文襄入滇時于此試礮演槍瘴遂少減上拉邦坡山勢猙獰五十里郎岱安順同知分治苗亂後移協鎮于此六十里過石龍關至坡貢六十里鎮甯州過犀牛潭瀑泉三疊雷轟珠濺昔人謂勝廬山雁蕩然河流由平地跌入深壑觀者從高望下殊覺悶悶六十里安順府軍門駐此略爲開障羣山皆拔地特起五十里安平縣六十里清鎮縣經龍場有陽明洞王伯安悟良知于此遂號陽明子至貴州省五十五里南門有甲秀樓西林相國所建

烟窗水嶼頗踞一郡之勝五十里龍里縣過牽珠洞六十里貴
定縣舊路由此走平越過張三丰禮斗崖西林相國改由酉陽
楊老重安江共三驛屬平越縣凡一百一十里至清平縣清平
至黃平州五十里經飛雲巖石乳懸結如夏雲矗起右卽月潭
寺拔鞭兀坐塵心俱淨五十里施秉縣自楚來者舟抵鎮遠卽
止明郭子章撫黔開諸葛洞以通之今可至施秉矣由施秉陸
路經華巖洞相見坡文德關至鎮遠府七十里此則所謂中道
也西路由霑益州九十里至來遠鋪八十里宣威州七十里舊
堡子六十五里可渡橋爲滇黔分界七十里威甯州威甯鎮貴

西道俱駐此六十五里至渾水塘五十五里齊家灣五十里平
山哨六十里新屯六十里長春鋪屬畢節縣爲今衡州張太守
所居一門四詞林五進士一解元簪纓之盛甲于黔省六十里
至毛溪廠七十里孫家鋪五十五里白崖六十里天官站爲黔
蜀分界舊名判官腦福貝子入滇時改今名五十里牟尼鋪四
十五里普市積陰淫雨稀見天日六十里永甯廳有兩城廳與
縣夾河分治黔鉛滇銅俱聚于此陸由江門四站達瀘州若登
舟約三日可達納溪縣東道亦出滇垣南門七十里七店五十
里宜良縣七十五里紅坡七十里大麥地八十里彌勒縣七十

里竹園村七十里大江邊八十里新店子七十里架衣八十里
芹菜塘九十里阿雞七十里阿記得七十里土庫房五十五里
至廣南府七十里沙木橋七十里西洋江四十里羅貢七十里
響水七十里土富州四十里四亭七十里歸朝七十里者桑六
十里剝隘爲滇粵分界四十里羅村塘九十里至百色自百色
舟行經土田州土果化州至南甯府經隆安縣宣化縣永純橫
州貴縣桂平縣平南縣藤縣蒼梧縣昭平平樂陽朔至廣西省
經靈川縣興安縣全州至湖南永州府經東安縣零陵縣祁陽
縣至衡州府經清泉縣衡山縣湘潭縣至湖南省城長沙府三

路之大略已盡於此至若建昌路越西間路亦往來無礙大一
統之規不卽此可見哉嘉慶丁卯長夏師範手述于望江縣署
之江山一覽樓

圖書編

自古入滇之路有三楚將莊躑路巴黔以西威定蜀楚其所由
入則今之貴州古之牂牁郡也南越以財物役屬夜郎漢王然
于乘誅南越之威脅取滇土史稱牂牁江出番禺城下其源在
田州泗城之境與雲之廣西貴之普安實相接壤輕舟東下徑
達南海所謂南路也司馬相如持檄喻西南夷諸葛武侯渡瀘

深入皆由益部取道南中非古所謂西路耶又以其形勢言之東爲黔中在今日爲內地固勿論若南蔽元江元江之外爲車里此又外則爲交趾西蔽永昌永昌之外爲麓川又外則爲緬甸西北則爲羈靡麗江以爲捍蔽此外則爲吐蕃氣勢稍弱則吐蕃西伺南交外竊西南諸夷不受約束天寶間張虔陀暴使滇人唐有南詔之衄連結吐蕃終唐之世不入職貢宋室不競遂棄爲異域蒙段二氏崛起數百年計其士馬不足當中國一大郡然窮天下之力不能下者則以兵恃險遠下流仰攻形不便勢不利也開通西南二路非無所考而漫爲言也嘗考求故

道在昔故多岐矣其小小間捷之徑人不得並肩車不得方軌者置勿論金沙江寬廣數里自麗江而下吞納滇武諸水徑達蜀江其爲舟楫利涉行道之人能言之我太祖高皇帝諭潁川侯謂關索嶺本非正道正道乃在西北則聖謨具存奈土夷射利倡言爲梗一疏鑿之民固樂從昆明威楚羅婺之境皆可揚帆至矣

入滇之路

外如九邊雖信地可分矣而葡遼宣大關陝又各設總督以聯之內如各省雖疆界別矣而兩廣南贛鄖陽亦各設總督以聯之獨雲南界在萬里外孤懸一隅其所通之道特藉貴州九驛

以爲往來萬一中阻則彼此懸隔鄰邦軍旅雖衆且強而救援無可通之途勢可隱憂莫此爲亟也况土官各巢穴其中唇齒黨結雖省會黔郡號稱人物未免軍民華夷雜處議者謂自古入滇之路有三今之貴竹其一也而烏道紆遲險峻可危莫若西南疏鑿金沙江由水路以達于蜀東南經營廣南郡自普安安隆由陸以達于粵三路俱通公私兩便此亦一說也彼曲靖古益州地也古人旣可以益州而統轄乎曲靖今獨不可以曲靖而聯屬於益州耶莫若於四川雲南貴州三省擇其形勢接壤照南贛汀漳各割郡縣合爲總鎮方其無事也則合數郡土

著之兵而訓練之有方合數郡土產之物而儲蓄之有數屹然坐鎮三省之界凡各土酋自將畏憚斂戢而潛消其跋扈之心矣及其有事則聲息朝聞暮可遣兵壓其境其視奏請必動經半載然後調兵聚糧以議剿撫者何可同日語也俟區畫旣定物產漸豐或金沙江水路可疏鑿焉卽疏而鑿之無難也或廣南郡陸路可經營焉卽經而營之無難也况總鎮所在則三省如臂運指使趨走服役山谷盡爲通衢而列郡之血脈經絡旣以貫通雖各巢之險阻自將習熟縱使一方啟釁而三省之兵糧皆在指顧間予以扼其項拊其背而深入其阻郡縣其地皆

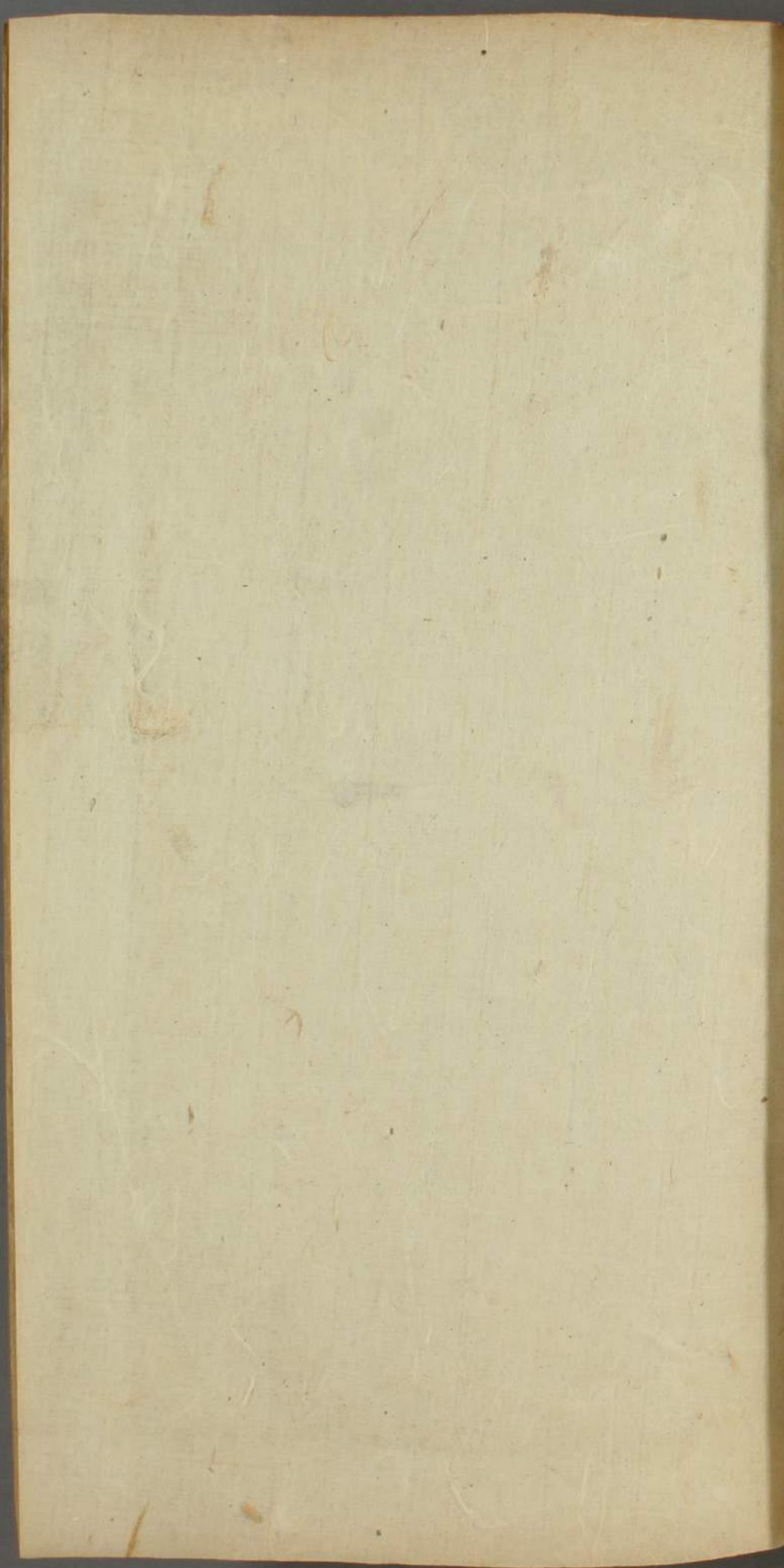
不勞餘力又不特鎮壓其格鬪強梁之習已也
夷考金沙江之源出於吐蕃異域南流漸廣至於武定之金沙
巡司又東過四川之會州建昌等衛以達於馬湖敘南然後合
于大江趨于荆吳此其水之所從經絡蓋南中西北之險也自
漢武帝遣郭昌等開益州諸郡西南之夷始通中國及孔明渡
瀘南征七擒孟獲六詔之地遂入華圖大約說之異者其端有
四其一則曰由滇南之金沙以達蜀之馬湖原非操舟縱楫之
江水雖徑流而山多巖嶮出東川之小江猫至闕州則有阿補
溪灘矣由闕州至烏芒則有虎跳大灘大流小流灘矣故其奔

騰衝撞之勢見者方懼心焉而憚其排鑿之難成也其一則曰
雲南尋甸之柯度以至馬湖之銅廠溪原非經商往來之地沿
江夷羅雜居踰山伏穴易擾難馴竊弄鋤艇行將禦人矣故其
桀驁忿鷙之性聞者且戒心矣而畏其卽次之或虞也况滇雲
一省接壤於蜀貴之間封疆之臣各爲其土其爲西蜀計者則
曰金沙江之路一通則當建之郵舍而設以夫役其應支之直
當必取給於蜀民大木之餘才力久竭矣故滇雲之所利而蜀
境之所不利也此又一說也爲貴陽計者則曰金沙之路旣通
則行商競便於舟而憚勞於陸其轉輸之貨當必充斥於北路

漢書
九驛之道工商闕寂矣故滇南之所利而貴陽之所不利也此
又一說也如人力必不可施即如蜀之新灘設爲盤運之夫亦
可也夷獯固可戒也然則通西域而窮河源者非其已行之蹟
乎凡出沒於河濱者亦在乎撫之而已矣如一時果未可馴則
沿江一帶多設巡司亦可也彼西蜀旣以錢糧爲難則經理之
勞滇當獨任其費而求借官帑以充之俟權商稅以補之亦無
有不可者况滇之與蜀本有輔車之勢者哉貴陽旣以商販爲
病則貿遷之征滇當稍寬於陸而舟車並用以通之東西二路
以分之亦無有不均者况滇之於貴本有比鄰之義者也豈可

乘以爾我之私若此哉宋執祖得國之初尙未徧觀天下之勢
乃以斧畫大渡河曰此外非吾有也遂成鄭楊趙段之僭元憲
宗乘革囊及筏濟江進薄大理擄段智興遂平西南之夷夫以
宋主之畫河爲界若有得於閉關謝西域之意然而棄險以資
敵其爲謀也疎憲宗之乘勢濟師似有戾於勤兵務遠略之訓
然能思患而豫防其得策也

議開金沙江



海東

...

