

ル 5
3252
10



門 几 5
號 3252
卷 10

昭和十七年
五月二十一日
購求

廣東考古輯要卷四十三

耆壽

隋

程杉字仲材程鄉人旼之子也仁壽中以學術被徵隋末為宏農郡守罹父憂葬後值天下大亂遯於攸邑之靈谷習靜日久絕有神異後壽至百餘歲卒人以其眉壽因指為羽化稱為真人焉

宋

鷄巢小兒太平興國李守忠為承旨奉使南方至瓊道逢一翁自稱楊霞舉年八十一邀守忠詣所居見其父曰叔連年一百二十二又見其祖曰宋卿年一百九十五次見梁上一鷄窠中有一小兒宋卿曰此吾前代祖也不知其年朔望取下

子孫列拜而已

蘇佛兒東坡在合浦時來訪年八十二不飲酒食肉兩目爛然
自言少齋居修行無妻子有兄弟三人皆持戒念道長者九
十二次者九十與論生死頗有所知

王公輔儋州人世傳天文蘇軾甚重之年一百三歲而卒
明

陳馬驥東莞人年一百一歲巡按御史檄惠州知府史立模給
以冠帶額其堂曰百歲堂子志道八十八志遠九十四志進
八十二孫震八十五

廣東考古輯要卷四十四

釋老

釋

迦摩羅梵僧也太康二年自西竺來於城中建三歸王仁二寺
今故址猶存

支法防晉沙門也袁帝時同袁宏登羅浮山訪單道開石室見
形骸具在燈火瓦器尚存羅浮向屬仙山釋教之興始此

三藏法師雲摩竭賓國僧也安帝時至廣於城西虞翻苑創梵
寺曰王園寺

求那跋摩累世為王年十四相工見而謂曰君年三十當南面
稱尊若不樂世榮當獲聖果至年二十出家受戒元嘉初文
帝知跋摩已至南海於是勅州郡合資發下京路經始興停

歲許始興有虎市山改名靈鷲於山寺之外別立禪室去寺數里每至鳴樵跋摩已至或冒雨不霑或履泥不濕嘗於殿北壁自畫羅漢像每夕放光山本多虎跋摩或以杖按頭戲之而去於是山旅水賓去來無梗又嘗於別室入禪累日不出寺僧遣沙彌候之見白獅子緣柱而立巨室生青蓮花大呼往逐豁無所見元嘉八年汎舟達建安文帝引見勅住祇洹寺供給隆厚

杯渡不知姓名嘗乘木杯渡水因以爲號初在冀州不修細行嘗寄宿一家竊其金像家主覺而追之不及乃達京師有齊諧者其妻病眾不能治杯渡至一咒而愈齊諧伏事爲師元嘉中辭諧至赤山湖病死諧葬之覆舟山後復來齊諧家須臾辭去云貧道當向交廣之間不復來也嘗以杯渡海懸瓶

屯門山後人因名曰杯渡山

菩提達摩大師南天竺國香至王第三子姓刹帝利本名菩提多羅二十七祖般若羅多謂曰汝於諸法已得通量夫達摩者通大之義也宜名達摩因改號梁普通八年至南海武帝遣使迎至金陵後隱嵩山少林寺遇毒卒其年魏使宋雲於葱嶺回見之門徒發其墓但有衣履而已

貞俊禪師本在舒州上元延祚寺梁普通中清遠峽山有神人化爲遊方居士夜叩禪師寢曰峽據清遠上遊吾欲建一道場定立勝概師居之乎師諾之中夜風雨大作遲明啟戶寺已徙至峽山師乃語偈曰此殿飛來安不回去忽聞空中有人應曰動不如靜郡上其事賜寺額曰至德

智藥禪師天竺國僧也武帝時來海上至韶州曹溪開山立石

寶林乃預記一百七十年後有肉身菩薩來此演法至唐六祖傳衣鉢於曹溪果符其說卽今南華是也神異莫測普通中受龍王請入海演法不返

景泰禪師頭陀僧也初羅浮未有僧大同中師始駐錫誅茅爲庵居焉頗有道術廣州刺史蕭登每召與語朝遊南海暮宿羅浮時謂聖僧始至山中無泉已而卓錫於地泉湧數尺號爲卓錫泉登因建寺於庵所題曰南樓寺嘗說法有龍來聽人號其處爲龍王坑後入定而逝

愷法師居韶州名僧也梁江總經始興廣果寺題愷法師山房詩息舟候香阜悵別在寒林竹近交枝亂山長絕徑深輕飛入定影落照有疎陰不見投雲狀空留折桂心

惠越禪師開皇時人有戒行雲遊至羅浮嘗居巖下引虎枕其

膝後以其所居爲伏虎巖

法善有道術隋煬帝時南海郡送之帝令宮內安置久之帝厭惡後始信爲非常人有疾臥床去薦席熾炭火於床下半身皆焦卒葬香山後開棺視之則無所有

契虛禪師本李氏子志慕仙術一日山行爲異人棒子所導至葛稚川真人仙府真人曰汝絕三彭之仇乎契虛不能對三彭三尸也後爲僧居羅浮坐卧胎息化去

圓覺者羅浮僧也唐大厯間人撫州有僧曰惠欽建寶應寺律藏院戒壇奏請山林高行僧三七人圓覺與焉

惠能父盧氏諱行瑫本貫范陽左降流於嶺南李氏夢庭前白花競發白鶴雙飛異香滿室覺而有孕懷六年師乃生黎明有二僧造謁謂師父日夜來生兒爲安名可上惠下能也言

畢不見不飲母乳有神人灌以甘露三歲喪父母守志鞠養
 移來南海賣柴為市聞客誦經心即開悟乃往黃梅參禮五
 祖一日會眾傳法弟子神秀呈偈出於壁間身是菩提樹心
 如明鏡臺時時勤拂拭勿使惹塵埃能不識字聞人誦之乃
 為偈請人書其側曰菩提本無樹明鏡亦非臺本來無一物
 何處惹塵埃祖見之偈曰亦未見性次日與能說金剛經言
 下大悟即以達摩所傳衣鉢授之曰速去恐人害一日至廣
 州法性寺印宗延至上席日久聞黃梅衣法南來莫是行者
 否能曰不敢於是為惠能剃髮願事為師次年辭眾歸寶林
 至曹溪中宗遣內侍迎請不赴先天中遂遷化憲宗謚大鑑
 禪師宋太宗加謚大鑑真空禪師按屈晦市華言達摩梁時
持衣鉢航海至廣州後居
嵩山少林寺以法傳慧可慧可傳僧璨僧璨傳道信道信傳
宏忍宏忍傳惠能惠能傳於達摩在中土為六世故謂之六

祖是時神秀在北世稱北宗惠能在南世稱南宗其徒有法
海法達志誠神會智通志徹志道皆粵東人之久住南華者

道廣郴人姓朱氏駐錫超州仁壽臺羣丐所居與臺密邇師曰

持孟化食以所得同之一器為和羅飯天寶元載大旱謂人
 曰雨將至矣須臾陰雲滿空霖雨沛下元豐賜謚寂通證誓
 大師

一行早歲不羣師事普濟禪師時有盧鴻者齋所為文至寺一

行一覽輒誦鴻驚謂濟曰是非君所能北面也當縱其遊學

一行因窮大衍徧遊方外神龍初至岡州居圭峯卓庵山巔

弟子雲元等相從五百餘人有黃雲之異因名黃雲山按西
陽雜

俎諸書皆無一行至廣南之說黃雲山事見輿地紀勝亦但
云唐一行而已疑此僧別是一人非著大衍歷之一行也

歸南姓黃氏新會人生唐開成四年性慧知術數幼牧牛時遇
 早語父老曰能以角黍相惠乎如其言果雨因以仙童呼之

長益精修禪行後重九日與兄斗南登高大報山跌坐而化
元慧常居羅浮後至連州寺韓愈時爲陽山令重其戒操贈之
以詩蓋高僧也

惠照潮州僧大顛藥山皆師事之潮之西山卽其所棲處蓋曹
溪之派也余靖有惠照大師詩

簡師不知何許人爲僧吉州聞韓愈諫迎佛骨得罪貶潮陽謂
人曰大士涅槃示寂豈以形骸爲哉侍郎闕之誠是也吾不
憚瘴癘願往見求皇甫湜作序贈之世稱其無礙

寶通號大顛俗姓陳氏或曰楊姓先世爲潁川人生於開元末
大厯中與藥山惟儼並師事惠照於西山正元初居羅浮瀑
布巖元和中刺史韓愈貶潮州聞大顛名召至留十數日謂
其能外形骸以理自勝爲難得未幾愈移袁州留衣爲別其

見賞如此長慶中年九十三一日告辭大眾而逝所著有般
若波羅蜜多心經及金剛釋義墓塔在靈山寺左唐末賊發
之惟舌根猶存如生瘞之號瘞舌塚宋時鄉人又發視惟一
古鏡疊石藏之號舌鏡塔

金剛仙西域人唐時居清遠峽山寺能咒物物無不應善拘囚
鬼魅束縛蛟螭動錫杖一聲召雷立震後歸天竺

惠林姓鄧氏曲江人少學儒喜談王伯旣而誦梵經披剃遊方
以詩鳴江淮間博覽廣記推爲文章僧參洞山自寶密受心
印南還結白蓮庵余靖題之以詩

道隆海陽人姓黃氏得心印於汝州璉禪師至和初遊京師宋
仁宗夢黃龍蟠地明日召對上悅有旨館大相國寺王公貴
人爭見之因進偈上覽賜以紫方袍號圓明大師

重辯南華寺僧蘇軾謫惠州遊南華寺辯延館加厚又請書柳碑軾至惠以桃榔杖寄之比從北海南還則辯已寂久矣乃以茗果奠其塔又有珪首座者受請爲龍光山長軾過求大竹作肩輿留一偈云斫得龍光兩竹竿持歸嶺北南人看竹中一滴曹溪水漲起西江十八灘軾喜禪學故所至繼流皆樂與之遊

僧德居羅浮戒律精嚴蘇軾有送拂面杖與德長老詩云十方三界世尊面都在東坡掌握中送與羅浮德長老攜歸萬竅總號風

卓契順蘇州定慧院僧蘇軾謫惠州嶺南隔絕諸子憂愁契順謂邁曰惠州不在天上行卽到耳當爲子將書問之紹聖三年契順涉江渡嶺徒行露宿至惠州得書徑還軾問其所求

答曰惟無所求而後來若有求當走都下矣

芝上人名曇秀軾在惠州秀來訪軾題其詩卷云予在廣陵曇秀作詩予和之後五年曇秀來惠州見予蓋軾以壬申知揚州至是恰五年矣

琮師遂溪人姓孫氏居湖光巖擢拔流俗足不入城市建炎中丞相李綱貶雷遊巖師來謁時官僚欲見琮長往不顧李綱以詩及布贈焉

祖堂禪師夙通禪秘建靈源閣旣成往惠州求記於東坡惠有古藏佛腦骨出舍利公以犀帶易之欲施之而未言堂歸數月一夕夢赤蛇吐珠於壁驚悟曰公作文成矣卽往以夢告公喜出佛腦舍利示之堂迎歸藏於閣上未幾堂謝事去東廡有二柏忽枯死眾迎歸柏再榮東坡有再生柏贊

大峯不詳姓氏始來自閩潮陽縣西和平里有大川波流湍急每遇風濤覆舟爲患大峯發願建石梁以渡眾生計十九洞惟南北枕岸兩洞未完而大峯圓寂邑人蔡貢元完之相傳大峯造橋時牒城隍及水府潮汐不至者七日里人立廟祀之

真空禪師泉州人嘉靖間來遊羅浮止永福寺歸善葉萼葉夢熊相與友善嘗以三錦囊遺夢熊曰子他日有軍國大事乃開視也後夢熊督師誅劉殲倬屢立軍功多出其中秘書崇範名宏戒邑城人俗姓余少習舉業見其母信佛範亦篤信後棄家祝髮依鼎湖門下戒律精嚴性喜放生聞虎傷人惻然夜起披衣持鉢入空山中爲虎說戒吳中玉林和尚聞其名南望稽首曰此西方聖賢也

晞賜真陽人禪學甚博撰禪宗蒙求又刊捉蝨軒記流傳洪丞相适內翰邁與之遊邁題有詩

法廣真陽人儒釋兼通住金山哀諸僧記摘其要爲一集始自生滅暨於盛衰報應曰會要錄

祖演雲峯庵主也開禧中入定庵中跏趺終日短髮金色文溪李昂英贈以詩云一庵移向白雲堆檜柏參天少日栽頗怪髮如金線樣想會眼見鐵橋來佛粘土壁煎茶供官對蒲團取芋煨却笑老盧懷鉢走只能說出鏡非臺惠守雪廬趙汝馭尤敬之亦贈以詩

神定道人從其師普通來居泉源以禪定爲業諸方學道者咸宗之其所居曰獅子庵王胄爲之記

老

五仙人周時南海有五仙人騎五色羊各持穀穗一莖六出衣與羊色各如五方降於楚庭遺穗騰空而去羊化為石城因以名

浮邱公南海人周靈王時偕王子晉入嵩山後適羅浮得道常往來廣州西門外後人指其地建浮邱社塑像祀之

安期生瑯邪人賣藥東海邊時人皆言千歲始皇異之賜以金璧直數千萬安期生去而置之阜鄉亭以赤玉舄為報留書曰千歲後求我於蓬萊山始皇使徐福多齎珍寶入海求仙藥不得乃立祠阜鄉亭及海邊數十處安期生在羅浮時嘗采澗中萑蒲服之至今故老指萑蒲澗為飛昇處

按記載家生有二一以大棗食李少君者一姓鄭采萑蒲者考漢書郊祀志安期生與李少君大棗如瓜其註中引劉向列仙傳云安期生瑯邪阜鄉人賣藥海邊與此條同可知采蒲與棗仍屬一人也

少期可得廉矣是非
隱君子李平其外厭
其而適道可乎
此為河神之居其後
望之移形抑其為
期之移形夫道世
之人每託于荒但大
信言之信也此為
蓋期生瑯邪人賣
藥海邊與此
人知其事也

桂父常食桂葉見者知其神尊事之一旦與鄉曲別飄然入雲

其服桂及葵以龜腦和之千九十斤桂采諸賁隅之東有累世見之者今荆州之南尚有桂丸焉

東郭延年方士也為曹操所錄問其術而行之自秦時隱居增城山數百年如壯者嘗服靈飛散自言得之李少君煉服九

鼎丹能在暗室中夜書又身內生光遠照小物見其采色能役使鬼神忽一日數十人乘虎豹來迎之延年遂詣崑崙山

去增城山即羅浮山也

毛公漢初人名翁唐令狐楚云太湖中有西洞庭山山中有毛公塢毛公道成移居羅浮山三百餘歲弟子七十二人

朱靈芝其先大宛人後徙北谷師事太素真人受青精飢飯方餌之能一日九食亦能終歲不饑棄捐妻孥南來羅浮隱居

修煉有五色鳥銜赤芝取而茹之初無名字人稱青精先生至是因名靈芝復得玉珮金璫之道禮華蓋隱元之星叱咤風雷攝召鬼神乃白日昇天而去

華子期淮南人師事用里先生授隱仙靈寶方書一日伊洛飛龜秩二曰伯禹正機三曰平衡方按合服之漸還少壯日行五百里力舉千斤一歲十二易其形後仙去居羅浮

姚俊字翁仲錢塘人少爲郡吏漢末入增城山學道遇秦時東郭幼平授俊服九精鍊氣輔星存心之術道成在東華宮中爲北河司命

康容道士也漢末隱韶州芙蓉山煉丹昇仙山半有庵丹竈遺址尚存滇陽有方七千者於果業寺東嶺鍊金變形羽服登仙又五代時有黃步松者隱身不仕嘗修煉山中遇葛仙點

悟丹成羽化而去後人名其所居曰遇仙洞卽今之南山寺也

甘始者太原人善行氣不飲食又服天門冬老而有少容曹植嘗辟左右問其所行始言本師姓韓名雅常與師於南海作金前後數四投數萬斤於海植欲試其術曰非出塞求藥不能也

盧毓仕州爲治中少有棲山之術善解飛每夕輒凌虛歸家曉則還州曾元會曉不及朝則化爲白鶴至閣前迴翔欲下威儀以箒擲之得一隻履毓乃驚還就列時步騭爲廣州刺史惡之以狀聞被誅

王佐字子陽太原祁人少知長生之道入中嶽遇武陵黃敬授以訣曰天關之中有輔星想而見之翁習成赤童在焉持朱

庭指而搖之煉形身消遣三尸除死名審能守之可長生失之不久淪幽冥佐受而行之南來遜居羅浮修九年後飛昇潘茂名潘州人永嘉中入山遇二道士奕棋立觀久之道士顧謂曰亦識此否答曰入猶蛇竇出似雁行道士笑可其說因語之曰子項骨貫於生門命輪齊於日月若修煉可輕舉授以服食黃精不死之法於東山採藥煉丹於西山白石上昇今有潘山石船丹竈遺址後千有餘年知府孔鏞來守高涼遇之於筆架山

葛元字孝先瑯琊人慕長生不死之道乃入天台赤城上羅浮煉丹得仙號葛仙翁嘗斬皂莢樹爲杯用以盛酒酒味益妙葛洪字稚川丹陽句容人性寡欲無所愛不好榮利閉門究覽典籍尤好神仙之術從祖元吳時學道得仙號曰葛仙翁以

其煉丹秘法授弟子鄭隱洪就隱學悉得其道後師事南海太守上黨鮑元元亦內學見洪深重之以女妻洪洪見天下已亂欲避地南土會譙國稽含見用爲廣州刺史乃表請洪爲參軍以年老欲煉丹祈遐壽聞交趾出丹求爲勾漏令帝以洪資高不許洪曰非欲爲榮以有丹耳帝從之洪遂將子姪入羅浮煉丹自號抱朴子在山積年著述不輟博聞深洽江左絕倫所著篇章富於班馬因以抱朴子名書卒年八十一顏色如生舉尸入棺甚輕如空衣世以爲尸解得仙

黃野人葛仙弟子葛旣仙去留丹柱石間野人自外至得一粒服之爲地行仙近有人遊羅浮宿巖谷間中夜見一人身無衣而紺毛覆體意必仙也再拜問道其人不顧長嘯數聲響振林木歌詩云雲來萬嶺動雲去天一色長嘯兩三聲空山

秋月白

鮑靚字太元東海人學兼內外明天文河洛書官南海太守嘗行部入海遇風飢甚取白石煮之以自濟後隱跡潛遁莫知所之

軍道開敦煌人升平中鄴中太亂至南海入羅浮山獨處茅茨蕭然物外年百餘歲卒弟子移尸入石室後陳郡袁宏為南海太守至石室見道開形骸如生香火瓦器猶存乃為之贊
廖冲字清虛連州人仕梁歷官湘東王常侍王喜談老子冲嘗進無欲之說大通中挂冠歸隱城北三十里有靜福山峯巒環抱檜柏陰深為洞天七十二福地之一冲結廬焉後仙去人目其地為廖仙巖

清遠道士不知何代人唐時因沈恭子遊虎邱留題自稱生長

殷周顏魯公真卿酷愛其詩為刻巖石間因而繼作有名高
清遠峽文聚斗牛津之句李德裕皮日休陸龜蒙諸賢皆肯
而和之意其人為名山福地神仙者流也

葉法善字道元居處州松楊縣四代修道皆以陰功濟人則天
徵至神都尋為武三思所忌竄於南海後入洪州西山養神
修道

申太芝字元之洛陽人其母楊夢吞芝而孕故名稍長修道嘗
遊南嶽遇異人授金丹火龍之術遂能乘虛元宗感夢求得
之召至京師言論契合命住元真觀道術最高出入不可測
所著有服氣要訣世稱為天師亦曰仙翁肅宗即位以其靈
異尤寵幸之後坐妖妄賍罪伏誅道流謂其兵解

韓湘字清夫愈之猶子學道成仙少時落魄不羈愈強之婚宦

不聽勉之學乃笑作詩有能開頃刻花之句公曰汝能奪造化開花乎湘遂聚土覆盆良久曰花已發矣舉盆乃碧花二朶葉間有小金字乃詩一聯云雲橫秦嶺家何在雪擁藍關馬不前公未曉詩意湘曰事久方驗公後貶潮陽有一人冒雪而來乃湘也湘曰憶向花上之句乎公詢地名卽藍關嗟歎命筆續成全篇云一封朝奏九重天夕貶潮陽路八千欲爲聖明除弊事肯將衰朽惜殘年雲橫秦嶺家何在雪擁藍關馬不前知汝遠來應有意好收吾骨葬江邊愈因留之同傳舍作詩湘答之遂去

羅浮先生軒轅集年過百歲顏色不衰民家具齋飯邀之雖一日百處無不分體而至若與人飲卽袖出一壺纔容二三升縱賓客滿座傾之彌日不竭人或病以布巾拭之無不應

手而愈宣宗晚好神仙遣中使迎集於羅浮至京師召入謂曰先生遐壽長生可致乎曰撤聲色去滋味哀樂如一德施周給自然與天地合德日月齊明何必別求長生也及退上遣嬪御取金盆覆白鵝以嘗之召令速至纔及玉階謂曰盆下白鵝宜早放之宣宗笑曰先生已知之矣留之月餘還山劉瞻小字宜哥桂陽人唐宰相瞻之兄也家貧好道入羅浮山初與瞻俱讀書爲文嘗謂瞻曰鄙必不第則逸於山野爾得第則勞於塵俗不及鄙也後瞻謫曰南行次廣州朝臺泊舟江濱忽有丫角布衣少年來見以白瞻瞻驚歡迎入見之瞻顏可二十瞻則皤然衰朽爲逐臣悲喜不勝於是同舟行話平生隔闕之事一夕失瞻所在今羅浮山中時有見者瞻遂南行卒於貶所

鄧守安字道立不知何許人羅浮道士有道者也蘇軾謫惠州素重之好為勤身濟物之事為廣惠人所敬慕嘗於惠州建浮橋以濟度者軾捐犀帶助役賦詩以落之

鍾鼎不知何許人遊文章里金溪寺托以燒鉛煮汞為事寺有丹竈三十六一日因涉溺死後有人見於羊城東坡謫官至廣州枉道訪之今蘇渡猶傳其名

陳楠字南木號翠虛博羅白水巖人以盤龍繩桶為生浮沈世俗人無知者嘗作盤龍頌繩桶詩其言超悟後得太乙刀圭之法歸羅浮以丹法授白玉蟾乃入水而逝玉蟾曰此水解也所著有翠虛妙悟全集

韓生嗜酒自云有道術嘗抱一藍持匏杓出就庭下以杓酌取月光作傾瀉入籃狀人問之曰風雨夜黑取杓揮之月光如

畫留此備緩急爾

葛長庚字白叟福之閩清人母夢食一物如蟾蜍覺而生長庚時大父董教瓊管是生於瓊七歲能詩九歲父亡母改適長庚師翠虛陳泥丸學道得太乙刀圭之妙九鼎金丹之書如棄家從師遊海上至雷州繼白氏後改姓名曰白玉蟾嘉定中有旨召見遁去後伏闕上言天下事阻不得達至臨江躍入江中人皆謂水解矣未幾見於融州老君洞逾年又見隴蜀莫知所終

學掾王曹為之贊

鄒師正羅浮道士也嘗至冲虛觀撰有羅浮指掌圖傳世郡文魚肉道人成都人生於大觀間常至羅浮黃野人取魚肉與之自此能啖生魚肉紹興中召入宮御製贊賜之曰不火而食

太古之民不思而書莫測其神外示林野內含至尊白雲無

跡紫府常春

朱橘號翠陽惟西安慶人母嚴氏夢吞一星大如斗已而娠十月一日有道人持一物如橘與母問名氏則曰吾橘君子也移時而橘生父異之因命名橘子生而聰慧有志儒業尤精易數謂丹道造化之妙無出於此因往惠之博羅遇道士手持一橘且行且歌橘拜而問曰真人非橘君子乎道人驚曰子何人也橘以姓名告道人乃指前山一大石約以明日早至吾當度汝及往道人已先坐於石上曰來何遲遂以心傳口訣付之橘遵其教入皖公山築室修煉遂化去無語道人姓唐不知其名乾道中至羅浮請於經略使龔茂良買菴以居茂良戲以詩答之

梁彌仙不知何許人號青霞道人嘗遊廣州居斗南堂廣帥馬天驥作城頭月贈之文溪李昂英和之遂錄爲一通跋其後一時傳誦彌仙由是知名

蕭集虛不知何許人元末爲琪林觀道士自號止菴道人後居羅浮修煉能詩文與五先生友善

袁金蟾陳白沙門人袁暉仲子少好學仙終身不娶獨坐臥一室中結髮成球嘗宗白沙詩有夜深山色靜明月滿西川之句年八十四卒後有人見之增城山中

林癸午不知何許人年十餘爲人牧牛每出牧止以簫管一枝箕踞自適牛有逸者取簫畫地牛不敢踰旣長忽習巫求神治病應口而愈萬曆中飛昇

葛道人自云葛姓遊憩葛岸五岳神廟鄉人病疫道人以葛屑

和藥調之輒愈求者曰眾題柱而去詩曰羅浮山下策枯藜
琪樹瓊林屬品題兩腋天風何處去錦巖西更碧雲西錦巖
碧雲皆西樵山峯莫知所之

廣東考古輯要卷四十五

方伎

晉

沙門有支法存者本自胡人生長廣州妙善醫術遂成巨富有
八尺甃甃光彩耀目作百種形象又有沉香八尺板牀居常
香馥太原王掾為廣州刺史大兒邵之屢求二物存不與王
因狀法存豪縱乃殺而籍沒家財法存死後形見於府內輒
打閣下鼓似若稱冤王尋得病恒見法存守之少時遂亡
仰道人嶺表僧也精醫術因晉南移衣纓士族不襲水土皆患
軟腳之疾染者無不斃踣此僧獨能療之天下知名焉

唐

崔煒者故監察向之子也向終南海從事煒居南海不事家產

栖止佛舍時中元日番禺人陳設珍異集百戲於開元寺煒因窺之見乞食老嫗因蹶而覆人之酒囊當壚者毆之煒脫衣爲償其值嫗不謝而去異日又來告煗曰謝子脫吾難吾善灸贅疣今有越井岡艾少許奉子遇贅疣但一炷耳煗笑而受之嫗倏不見嫗者仙人葛洪妻鮑姑時行灸南海者也後遊海光寺遇老僧齎於耳煗出艾試灸之如其說僧感之語煗曰無以奉酬但轉經以資卽君福佑耳山下任翁藏鏹巨萬亦有斯疾君能療之當有厚報乃爲書導之一灸而愈翁酬以錢十萬因留焉先是翁家事鬼曰獨腳神三歲必殺人以饗時求人不獲遂召其子計夜半殺煗翁有女密知之潛持刃於窗隙間告煗煗恐揮刃携艾斷窗櫺躍出走墜枯井中不能出有白蛇唇吻亦有疣焉煗啟蛇灸之贅應手墜

地蛇蜿蜒將有所適煗又啟蛇拯援遂再拜跨蛇而出歸廣州已三年矣徵任翁之室則村老云南越尉鬻墓也初煗在枯井其石臼巖上有物滴下如飴密注臼中蛇就飲之煗亦飲其餘蓋龍沫也於是肌膚少嫩筋力輕健後居南海十餘載散金破產栖心道門往羅浮訪鮑姑竟不知所適

張詢字正言南海人鄉薦下第久住帝京精於小筆中和年隨駕到蜀與昭覺寺休夢長老故交遂依托焉一日長老請於本寺大慈堂後留少筆蹤畫一堵早景一堵午景一堵晚景謂之三時山蓋貌吳中山水甚工後僖宗駕幸茲寺盡日歡賞王氏朝皇太子簡王欲要遷於東宮爲壁泥通枋移損不全乃寢前命

南漢

胡萬頃幼神悟精九宮三元之法占事多奇驗撰六壬軍鑿式
三卷太乙時紀陰陽二遞立成歷二卷術數家多宗之

林楚材番禺布衣大寶末有稻田自海中浮來上魚藻門外民
聚觀之楚材見而歎曰水魚湫湫兮南時好事或有記其語
者及宋師至潘美爲都部署方悟爲潘字

宋

周茂元傑之子也生而穎異能繼父志世其學事高祖至司天
少監及後主降宋茂元從之授監丞卒

周克明字昭文南海人祖傑父茂元俱精於數術克明世其學
凡律歷天官五行讖緯及三式風雲龜筮之書靡不究其指
要開寶中授司天六壬改臺主簿轉監丞五遷春官正克明
頗修詞藻景德初嘗獻所著文十篇召試中書賜同進士出

身三年有大星出氏西或言爲兵凶之兆克明時使嶺表及
還亟請對言臣按天文錄荊州占其星名曰周伯其色黃其
光煌煌所見之國大昌是德星也臣在塗聞中外之人頗惑
其事願許文武稱慶以安人心上從其請拜太子洗馬殿中
丞皆兼翰林天文又權判監事屬修兩朝國史其天文律歷
事命克明參之大中祥符九年坐本監擇日差互例降爲洗
馬天禧元年夏火犯靈臺克明語所親曰去歲太白犯靈臺
厯者悉被降譴上天垂象深可畏也今熒惑又犯之吾其不
起乎八月疽發背卒

陳昭遇嶺南人醫術精驗太平興國初受詔與王懷隱等編類
經驗方一百卷太宗御製序賜名曰太平聖惠方昭遇加光
祿寺丞賜金紫

李關海陽人早喪父事母至孝通春秋隱居不仕以教授郡邑子弟貧者助其筆札尤精醫術鄉人賴之號北源先生

劉遁瓊山道士精術數丁晉公謂舊有園在保康門外園有仙遊亭仙遊洞與遁往來遁作詩贈之云屢在仙遊亭上醉仙遊洞裏杳無人他時鳴鶴歸滄海同看蓬萊海上春謂初莫解其意後南遷遁往見於崖州方思其詩知為異人也

王公輔儋州人俗呼王六翁世傳天文蘇軾甚重之後折彥質亦與相厚一日具冠帶賀折曰夜來見天象公當內遷未幾彥質果遇赦移郴公輔年一百三歲而卒

元

胡沙刀三水有胡姓者力舉千鈞善舞沙刀後徵為扈駕將軍時稱為胡沙刀云

明

劉邦永從化人少孤貧樵於山中有異人授以岐黃之術及上池刀圭之法久之盡其秘歸以醫行世視病多望形察色或以一指按脈即知吉凶嘗為一陳姬治病姬請其年數邦永以竹為籌封置缶中與之日歲取一籌已而探籌盡果死所傳惠濟方四卷

李九南海人生而神異嘗之市中途阻水棄履涉乞隴耕者為守耕者謂擾且畢誰為若守履即忽雙鯉魚遊戲禾間耕者爭攫取抵暮九市還顧耕者猶未輟也收履去魚亦隨沒人始悟其幻戲焉

黃廷新潮州人寓興甯東郊少遇異人授秘術家故貧業屠自給成化中長樂尉江璟攝縣事適賊攻城廷新以遁法解之

練廷爵侍門下祭旗旗不開廷新曰令麻衣婦人午過門號呼者三則旗開矣祭畢必風雨既而果然縣隸陳秀錦傳其術推官王熿攝縣事以左道捕陳下獄陳遁去王乃執廷新廷新曰是日不利見大人取二竹葉自蔽父子坐市中人過其旁弗見也越數日懷龍眼立露臺下官亦無所見擲龍眼乃見之責捕秀錦廷新云當一百二十日可獲後獲之果如所期廷新雖精秘術然不輕示人或稱黃先生則謝曰我故屠人子年七十卒

馮明字尚高瓊山人少聰穎通子史百家言尤精星術遇道士傳役雷符法構靜室終日焚香端坐有病狂或魃所乘者明袖手屏氣揮毫作符以片紙付之焚飲其病如脫

劉杰字春沂東莞人警敏多藝能於天文推步之學皆洞澈微

奧西人龐迪莪三陵嘗與辨論自以爲不及萬曆中歲星失度詔求巖穴知歷者杰獻歷者芻言萬餘言神宗欲徵用之辭不赴嘗夜觀天象語人曰今歲奎纏牛女分次在粵粵其出狀頭平已而黃土俊果魁天下著有尺五談天羅經解畧造堊全書奇門指示天文圖羅經圖又創作百刻香袖中日晷馬上羅經行於世

譚明字廷鑑南海人幼習舉業不偶乃潛心六壬太乙奇門三式易卦多奇驗必以早卜故問者不憚百里輒黎明候於門巷晚年瞽占乃益神有人所居及失物者主前後各有蛇作祟且老馬埋骨其下其失物非財帛金錢乃祠堂神主耳果然眾訝其有奇術答曰非也卯酉爲人家門戶太乙加臨勝光伏焉木落空山無氣故知之年八十卒

林良字以善南海人著色花果翎毛皆極精巧其放筆作水墨禽鳥樹木遒勁如草書人亦不及初良少時充布政司奏役布政使陳金假人名畫良從旁疵評金怒欲撻之良自陳其能金試使臨寫驚以為神自此騰譽縉紳間後拜工部營繕所丞直仁智殿改錦衣衛鎮撫同時畫者劉鑑以松鍾雪舫以春草陳瑞以驢後有何浩亦以松著皆不及良名之盛子郊字子遠傳其業宏治七年詔選天下畫士郊中第一授直武英殿錦衣衛鎮撫

邱獨醒諱天民曲江庠生博學工書畫性倜儻遊長安得贈金數百盡買書歸貯田寮中失火盡焚去獨醒仰天大笑而已嘗讀書破剝又為屋深山中看生虎形狀得其神倉忙走歸執筆就壁圖之犬見之驚退向吠不已世傳獨醒畫虎常於

靜夜荷燈伏地作虎跳躍狀取影圖之如活虎然又傳獨醒畫魁星筆筆精神俱注斗上入夜眼光閃爍久之自可通神其弟半醒有兄風

張譽字仲實號莪石南海人曲江文獻公之裔能詩善書工畫山水人物花鳥草虫白描出李龍眠之右

黃宗字仲亨東莞人性絕巧能製金石竹木諸玩器乃雕刻印紐為天人山鬼螭虎白澤飛狐虫鳥各依玉石之色點黃綴白一一天成鄙淇若有寶安山人黃仲亨刊玉歌

上寮翁不知姓名順德人居上寮里世業鴨以雌鷄伏卵其法始集卵五六百為一筐置之土壚覆以衣被環以木屑種火其中設虛筐覆之卵小溫轉徙虛筐而上下之晝夜六七徙凡十有一日而登之床亦以衣被重覆其上時旋滅之一月

而難出矣

--	--	--	--	--	--

廣東考古輯要卷四十六

物產

金類

金 漢書地理志桂陽郡有金官新唐書地理志康州新州勤
 州恩州崖州瓊州振州儋州萬安州欽州土貢金又嶺表錄
 異云廣州含滙縣有金池居人養鷺鴨嘗於屎中見玃金淘
 之得金三兩或半兩

生金 陳藏器本草云生金生嶺南夷獠峒穴中如赤黑豆碎
 石生鐵屎之類南人云毒蛇齒落在石中又云蛇屎著石上
 及鳩鳥屎著石上皆碎取毒處為生金有大毒殺人

銀 唐書地理志廣州康州瀧州端州新州封州潘州春州勤
 州羅州辯州高州恩州崖州瓊州儋州萬安州欽州賓州廉



州陸州土貢銀

銅 唐書地理志勤州銅陵有銅連州連山有銅又張端義貴耳集云韶州泔水場以泔水浸銅會百萬斤鐵浸鍊二十萬銅兩廣三十八部皆有所輸輿地紀勝饒之張潛通方仗得變鐵為銅之法使其子詣闕獻之朝廷行之潮之興利韶之泔水皆其法也

鉛

唐書地理志廣州化蒙有鉛穴一春州陽春有鉛九域志南恩州陽江一鉛場梅州程鄉石坑一鉛場又明統志德慶州及龍水出錫高明銀鑛山即鉛礦也

密陀僧

致和證類本草蘇恭日出波斯國蘇頌曰今嶺南閩中銀銅冶處亦有之是銀鉛脚

錫

元豐九域志廣州清遠錢斜一錫場新會千歲一錫場潮

州橫街黃岡錦田三錫場康州端溪雲烈一錫場龍水羅磨護峒二錫場惠州歸善永吉信上永安三錫場河源立溪和溪永定三錫場海豐靈溪場安勞謝三錫場高州信宜懷德一錫場

鐵

唐書地理志連州桂陽有鐵陽山有鐵連山有鐵九域志廣州番禺銀爐一鐵場清遠靜定一鐵場端州高要浮蘆一鐵場南恩州陽春攬徑一鐵場梅州程鄉龍坑一鐵場惠州歸善三豐一鐵場

玉石類

琅玕 阮閱詩詁總龜云生南海石嵯間狀如筍質如玉
珊瑚 政和本草蘇恭曰生南海從波斯國來蘇頌曰今廣州亦有云生海底作枝柯狀明潤如紅玉中多有孔亦有無孔

者枝柯多者最難得

水晶 月山叢談云中州水晶皆為玩好瓊州五指山傍滿山皆是墜之如雲而光過之人取之以為假山有高至丈餘者紫石英 太平御覽東莞縣西北有爆山出紫石英舊以貢獻石鍾乳 政和本草蘇恭曰第一始興其次廣連案唐柳宗元有連山郡復乳穴記

磁石 瓊州府志云俗目吸鐵石粵南海中多磁石之山海舟遇之觸石立碎故南海諸國常制藤船不用鐵釘以避其吸膽礬 韶州府志出翁源寶山明貢生熟礬十二斤後因採取艱難成化元年都御史韓雍奏罷之

雷公墨 嶺表錄異雷州驟雨後人於野中得石如鷲石謂之雷公黑扣之錚然光瑩可愛

端石 端溪硯譜肇慶府東有山曰斧柯在江之南靈羊峽之對山也自江湄登山行三四里為硯巖先至者曰下巖巖下有泉出大旱未嘗涸下巖之上曰中巖中巖之上曰上巖轉山之背曰龍巖巖乃唐取硯之所後下巖得石勝龍巖不復取山下稍東至半邊山巖沿溪而上曰半穴龍巖大抵石以下巖為上中龍巖半邊山諸巖次之上巖又次半穴最下巖有兩口其中通為一穴大者取硯所自出也水中者泉中水所自出陳公密所開也欲得下巖北壁石者往往於泉水石屑中得之若南壁石尙或可採然自崇觀以後亦罕得矣北壁石泉生其中非石生泉中則潤可知巖之上有泉珠散落如飛雨石眼正圓有青綠碧紫白黑暈十數重中復有眸子南壁石乃泉水半浸者稍不及北壁上巖有三穴上曰土地

巖以土地祠在其上名焉中巖曰梅樹巖下穴今石上名中巖者是也案宋蘇軾有端石硯銘唐李賀有端州紫石歌

英石 杜綰雲林石譜英州含光真陽之間石產溪中有數種

一微青色一微灰黑色一淺綠色各有峯巒嵌空穿眼宛轉相通頃年東坡獲雙石一綠一白又鄉人王郭夫亦携數塊歸高尺餘或大或小各有可觀

韶石 雲林石譜韶州黃牛灘水中產石色灰扣之微有聲又一種色深綠可鑿礮為器

草類

地黃 寰宇記廣州土產施宿東坡詩注云羅浮所產不堪服

食可飼馬

仙茅 本草綱目仙茅生西域今大庾嶺亦有之

胡黃連 政和本草蘇恭曰出波斯國蘇頌曰今南海亦有之

初生似蘆乾則似楊柳桂枝心黑外黃

釵子股 嶺表錄異廣中多蠱毒彼人以草藥金釵股治之十救七八其狀如石斛

吉利草 稽會南方草木狀云莖如金釵股形類石斛根類芍

藥交廣多蠱毒此草解之極驗吳黃武江夏李俛以罪徙合浦初入境遇毒其奴吉利者得是草與俛服遂解吉利即遁去不知所之俛因此濟人不知其數

高良薑 本草綱目陶隱居言此薑出高良郡故名按即今高州也其山高而稍涼因以為名則高良當作高涼今嶺南諸州皆有之春生莖葉如薑苗而大花紅紫色

益智子 廣州記云葉如蕺荷長丈餘根上有小枝高八九寸

無花萼莖如竹筍子從心出一枝有十子叢生大如小棗核黑而皮白攝涎穢或四破出核取外皮密煮為粽盧循送劉裕益智粽是此也按南方草木狀云益智二月花色若蓮此言無花萼誤矣又云出合浦建安八年交州刺史張津以益智子粽餉魏武帝裴松之三國注所未採者也

蒟醬 南方草木狀云華芡也生於番國大而紫謂之華芡生於番禺者小而青謂之蒟醬可以為食故謂之醬文選蜀都賦注蒟醬緣樹而生其子如桑椹熟時正青長二三寸以蜜藏而食之

山燕脂 北戶錄端州山間有花叢生葉類藍正月開花似蓼士人取含苞者為燕脂粉亦可染帛如紅藍者也

甘蕉 南方草木狀云望之如樹大者一圍餘葉長一丈或七八尺廣尺餘二尺許花大如酒杯形色如芙蓉莖末百餘

子名為房相連累累甜美根如芋魁大者如車轂膏垂華每華一闔各有六子先後相次子不俱生花不俱落一名芭蕉或曰芭苴剝其子上皮色黃白味甜而脆亦療饑其莖解散如絲以灰練之可紡為絺綌謂之蕉葛三輔黃圖曰漢武元鼎六年破南越建扶荔宮以植所得奇草異木有甘蕉一本水蕉 南方草木狀云如鹿葱或紫或黃吳永安中孫休嘗遣使取二花終不可致但圖畫以進

水葱 南方草木狀云花如鹿葱有紅黃紫三種出始興婦人懷孕佩其花生男即此花非鹿葱也交廣人佩之極驗然其土多男不常佩也案萱草一名鹿葱佩之宜男故又名宜男草水葱與萱草相似或萱之別種也

蛇總管草 本草有蛇銜一名威蛇蘇頌曰人家種之辟蛇一莖五葉或七葉今嶺南有蛇總管草即威蛇也

女青 別錄曰蛇銜根也生珠崖案今海南有蛇總管木色紅微香能辟蛇土人製為香串常佩之疑即此也

石葛 南方草木狀云毒草也蔓生一名胡蔓草宜毒者多雜以生蔬悟者速以藥解不爾半日輒死山羊食其苗即肥亦如鼠食巴豆也

膏藤 裴淵廣州記曰力陳嶺民人居之伐船為業隨樹所居就以成槽皆去水艱遠山有草名曰膏藤津汁軟滑以地導地牽之如流五六丈船數人便運

野鹿藤 嶺表錄異南土多野鹿藤苗有大如雞子者有細如筋者儋臺瓊管皆制藤線編以為幕挑紋為花藥魚鳥之狀業此納官以充賦稅

何首烏 羅浮山志嶺南諸州多有之產羅浮皆尤佳雄者苗

黃白雌者苗赤其生相遠夜則苗蔓交合或隱化不見

菖蒲 南方草木狀番禺東有澗中生菖蒲皆一寸九節安期生採服仙去又羅浮山記山中一寸十二節堅芬之極

昆布 陳藏器本草云生南海葉如手大似蓴葦紫赤色其細葉者海藻也案海藻南越志一名海苔或曰海羅

芷草 爾雅釋草芷夫王郭璞注云芷草生海邊似莞蘭今南越人采以為席案芷音杜

越王餘算 劉敬叔異苑晉安越王渡南海將黑角白骨作算籌其餘棄水中而生此故葉白者似骨黑者似角遂名之

戒火 南越志廣州有大樹可以御火山北謂之慎火多種屋上以防火也本草經曰景天一名戒火一名水母花王明目輕身

宜南草 本草綱目生廣南山谷有莢長二尺許內有薄片似紙大小如蟬翼小兒女以緋絹袋盛佩之臂上辟惡止驚與萱草之宜男不同

睡草 述異記云出海南見之則令人睡一名醉草一呼為癩婦箴

甘藷 南方草木狀云蓋薯蕷之類根葉亦如芋實如拳皮紫肉白蒸鬻食之珠崖之地海中之人皆不耕稼惟種甘藷秋熟收之充糧糗名藷糧南人二毛者百無一二惟海中之人壽百餘歲者由不食五穀而食甘藷故爾

良耀草 南方草木狀云枝葉如麻黃秋結子如小粟煨食之解毒昔有得是藥者梁氏之子耀亦言梁轉為良爾

虎耳草 廣州府志云有六尖尖有一刺屑之為末遇盜賊順

風揚之著身則骨痛七日不敢言言則加痛七日多產陽春

山谷

白草 韶州府志出仁化長三四寸莖葉與衆草無異每天雨先一日變白晴則如常

穀類 附酒

秬 呂氏春秋飯之美者南海之秬

粟 太平寰宇記信安縣封水雲粟山南中惟稻無粟此山種粟即成

稻 抱撲子曰南海晉安有九熟之稻郭義恭廣志有虎掌稻紫芒稻赤穰稻蟬鳴稻七月熟稻有蓋下白正月種五月獲獲其莖根復生九月復熟青芋稻六月熟累子稻白漢稻七月熟此三種大且長

米豆 交州記日出徐聞子美似烏豆枝葉類柳一年種二年收又寰宇記思靈島有米豆淮南子云豆之美者有米豆是此也

薏苡米 廣州府志云徭人多種之以為糧瓊州府志多出儋州崖州

千里酒 南史劉香傳桂陽程鄉有千里酒飲之至家而醒

嚴樹酒 郝志瓊州釀酒不用麴蘖有木曰嚴樹擣皮葉和粳成酒又石榴花亦和釀數日成酒

菜類

綽菜 南方草木狀夏生於池沼間葉類茨菰根如藕條南海人食之云令人思睡呼為瞑菜

薤菜 廣州記云薤菜生水中可以為菹南方草木狀云治葛

有大毒以薤汁滴其苗當時萎死世傳魏武能噉治葛一尺云先食此菜

優殿 南方草木狀曰合浦有菜名優殿以豆醬汁茹食之甚香美

芥 劉恂嶺南異物志云南土芥高五六尺子大如雞卵廣州人以巨芥為鹹菹埋地中有三十年者貴尚親賓以相餉遺又曰唐孟瑄於嶺表買芥菜置壁下數日皆生四足有首尾能行走大如螳螂嶺表錄異曰北人將蔓青子就彼種者變為芥

東風菜 裴淵廣州記云宜肥肉作羹香氣似馬蘭味如酪此菜先春而生故有東風之號案徐鑑纂韻菜東風菜也別是一種與斷續二物同名爾茄樹 南方草木狀交廣草木經冬不衰故蔬圃之中種茄宿

根有三五年者漸長枝幹乃成大樹夏秋盛熟梯樹採之五
年後樹老子稀即伐去別栽嫩者

緬茄 高州府志云來自外國惟西岸老樹結子最佳

金釵瓜 裴淵廣州記曰有瓜冬熟號曰金釵味甜美

石花菜 本草綱目云生南海沙石間高二三寸狀如珊瑚有

紅白二色枝上有細齒以沸湯泡去土沙屑沃以薑醋食之

甚脆其根埋沙中可再生一種稍粗而似雞爪者謂之雞脚

菜味更佳一物久浸皆化成膠凍郭璞海賦所謂土肉石華

即此物也

龍鬚菜 本草綱目云生東南海邊石上叢生無枝葉狀如柳

根鬚長尺餘白色以醋浸食之和肉蒸食亦佳博物志石髮

似指此物與石衣之石髮同名也

藤菜 惠州府志云一名落葵蔓生葉柔滑可食出豐湖者尤

美蘇軾詩豐湖有藤菜似可敵蓴羹案藤菜或云即東風菜

千歲藤 北戶錄高潘州出于歲藤

果類

石栗 南方草木狀云生於山石罅間花開三年方結實殼厚

即肉少味似胡桃仁熟時或為鸚鵡啄盡故彼人多珍之

橘 韓彥直橘譜云橘出閩廣南方草木狀曰白華赤實皮馨

香有美味漢武有橘官長一人秩二百石王貢御橘吳黃武

中士變獻橘十七實同一蒂以為瑞異郡臣畢賀

化州仙橘 郝志云相傳仙人羅辯種橘於石龍之腹至今猶

存惟此一株在蘇澤堂者為最清風樓次之紅樹又次之其

實非橘皮厚肉酸不中食其皮釐為五片七片不可成雙治

瘵症如神彼人云凡近州治聞譙樓更鼓者其皮亦佳

柑 太平御覽引唐書曰羅浮柑子開元中有山僧種於南樓寺其後常資進獻

變柑 北戶錄新州出變柑苞大於升皮薄如洞庭之橘傳云移植不百里形味俱變因名

橙 舟車間見錄廣南橙子出新會者佳頂有紋如圓圈土人以此辨真偽陳獻章白沙子集詠橙詩俱稱枳壳不知所本荔枝 南方草木狀荔枝樹高五六丈綠葉蓬蓬冬夏榮茂青

華朱實大如雞子肉白如肪甘而多汁至日將中翕然俱赤則可食也一樹下子百斛陳鼎荔枝譜云廣州荔以掛綠為第一品實大味甘香與十八娘並驅玉露霜產新會崖門明月珠產南海番禺山中在掛綠之次妃子笑產佛山萬里碧

產東莞戴家園驪頂珠產順德龍巖山珊瑚產清遠山中案張九齡有荔枝賦宋蘇軾有詩

龍眼 南方草木狀樹如荔枝枝葉稍小殼青黃色形如彈丸核如木椀子而不堅肉白而帶堅甘如蜜一朶五六十顆作穗如葡萄然荔枝過則龍眼熟故謂之荔奴廣雅曰益智龍

眼也又廣志曰龍眼樹葉似荔枝蔓延緣木生子如酸棗色黑七月熟案龍眼一名益智出神龍本草經別錄云廣州有實二物而名同故朱澄山集龍眼詩益智名同性即非是也龍眼肉白如荔枝廣志云色黑蔓延緣木生誤以益智為龍眼

橄欖 南方草木狀橄欖樹枝高數丈其子深秋方熟味雖苦澀咀之芬馥吳時歲貢以賜近侍本朝自泰康後亦如之餘甘子 文選吳都賦注引薛瑩荆揚巴南異物志云餘甘如

梅李核有刺初食之味苦後口中更甘高涼建安皆有之

甘乃橄欖中之味最佳者因初食苦從良久則甘故名餘甘又名諫果

木威子 廣州記曰木威高丈餘如橄欖而堅削去皮以為粽

金樓子曰有樹名獨分為二株其東向一枝是木威南向一

枝是橄欖

檳榔 文選吳都賦注云樹高六七丈正直無枝葉從心生大

如楯其實作房一房數百實如雞子皆有殼肉滿殼中正白

味涩得扶留葉與古賁灰合食之則柔滑而美交趾日南九

真皆有之南方草木狀云交廣人凡貴族客必先呈此果若

不設用相嫌恨

椰樹 南方草木狀葉如栴檀高六七丈無枝條實大如瓜外

有粗皮次有殼圓而堅剖之有白膚厚半寸味似胡桃而極

美有漿飲之得醉俗謂之越王頭云昔林邑王與越王有怨

遣俠客刺之懸首於樹俄化為椰子林邑王憤之剖為飲器

南人至今效之當刺時越王大醉故其漿如酒

椶櫚 本草綱目二果名生交廣山中文選吳都賦椶櫚御霜

注云椶子實似梨冬熟味酸榴子實如梨核堅味酸美

都念子 大業拾遺記南海郡都念子樹一百株樹高丈許葉

如白楊枝柯長細花心金色花赤如蜀葵而大其子小如柿

甘酸至美蜜漬為粽益佳

都咸子 本草綱目生廣南山谷按徐衷南州記云其樹如李

子大如指取子及皮葉曝乾作飲極香美

諸蔗 南方草木狀諸蔗一曰甘蔗交趾所生似竹斷而食之

甚甘窄取其汁曝數日成飴彼人謂之石蜜南人云甘蔗可

消酒又名干蔗司馬相如樂歌曰太尊蔗漿析朝醒是其義也泰康六年扶南國貢諸蔗一丈三節

盧橘 吳錄朱光為建安太守有橘冬月樹上覆裹之至明年春夏色變青味尤酸美上林賦云盧橘夏熟盧黑色也蓋近是乎廣州記羅浮謂之夏熟實大如李剝皮食作酢合食則甘

映日果 本草綱目無花果凡數種映日果即廣中所謂優鉢曇也

木類

五鬣松 羅浮山志云世言五粒松粒當作鬣今山上多五鬣松松脂入地千年變為茯苓

琥珀 南海藥譜琥珀是海松木中津液初若桃膠後乃凝結

水松 南方草木狀葉於檜而細長出南海土產衆香而此木不大香故彼人無佩服者

杉 南方草木狀合浦東有杉一樹漢安帝永初五年春葉落隨風飄入洛陽城其葉大常數十倍衛士廉盛曰合浦東杉葉也此休徵當出王者遣使驗之信乃以千人伐樹役夫多死者其後三百人坐斷株上食過足相容至今猶存

桂 廣志桂出合浦而生必以高山之類冬夏常清自為林無雜樹羅浮山記曰羅浮頂有桂山海經所謂賁隅之桂賁隅即番禺也

青桐 南越志青桐花頗似木綿而輝重過之

海桐 政和本草生南海及雷州近海州郡亦有之葉大如手作三花尖皮若梓白而堅韌可作繩入水不爛

柯樹 廣志云生廣南山谷波斯家用木為船舫者也

海紅豆 徐表南州記生南海人家園中大樹而生葉圓有莢

相思子 本草綱目生嶺南樹高丈餘白色葉如槐花如阜莢

其莢似扁豆其子大如小豆半紅半黑彼人以嵌首飾

朱槿 南方草木狀莖葉皆如桑葉光而厚樹高正四五尺而

枝葉婆娑其花深紅色五出大如蜀葵有蕊一條長於花葉

上綴金屑日光所燦疑若焰生一叢之上日開數百朵朝開

暮落插枝即活出高涼郡一名赤槿一名日及

木棉 本草綱目云有草木二種似木者名古貝似草者名古

終或作吉貝交廣木棉樹大如抱枝如桐葉大如胡桃葉開

花紅如山茶花黃蕊結實大如拳實中有棉南史所謂林邑

諸國出古貝花中如鵝毳抽其紡為布張勃吳錄所謂交州

永昌木棉樹實大如盃花中棉軟白可為縕絮及毛布者皆

指似木之木棉也江南淮北所種木棉四月下種莖弱如蔓

八月採毬謂之棉花南史所謂高昌國有草實如繭中絲為

細纒名曰白疊取以為棉甚軟白南越志所謂桂州出古終

藤結實鵝毛紡如絲棉染為斑布者皆指似草之木棉也

楓人 南方草木狀五嶺之間多楓木歲久則生瘤瘿一夕雷

雨其樹贅長三五尺謂之楓人越巫取之作術有通神之驗

取不以法則化去

欒櫚 政和本草云出嶺南木高一二丈無枝條葉大而圓其

下有皮重疊裹之每皮一匝為一節二旬一採皮轉復生結

實如魚子黑色

枕椰樹 嶺表錄異云枝葉並茂葉下有鬚如粗馬尾廣人採

之以織巾子其鬚尤宜鹹水浸漬即粗脈而韌故人以此縛船不用釘線木性如竹紫黑色有文理樹皮中有屑如麩可為餅

古度 文選吳都賦注古度樹也不華而實子從皮中出大如安石榴正赤初時可煮食廣州有之北戶錄云蠹母木即南越志所云古度一呼那子南人號曰柁實如櫻桃黃即可食過則實中化蛾飛出

菩提樹 舊廣州府志訶林有菩提樹梁智藥二藏携種樹大十餘圍根株無數

乙木 徐表南方記乙木樹葉擣之和糯葉汁煮之再沸味辛曝乾可投魚羹中

疎麻 南越志疎麻大一圍高數丈四時結實無衰落騷人所

謂疎麻兮瑤華

蘆頭 南越志南海江岸有蘆頭木葉如甘蔗織以為帆疎暢懷風故帆不以布

細 廣州記葉子並似椒味如羅勒嶺南人呼為木羅勒

苜蓿 齊民要術苜蓿樹皮有益狀似楸欄但脆不中用南人名其實為苜蓿用之常裂作三四片廣州記曰苜蓿葉廣六七尺接之以葢屋

紫檀 通雅云出嶺南來自外舶格古要論性堅新者色紅舊者色紫有蟹紋

鐵力木 格古要論出廣東色紫黑性堅而沈重東莞人多以作屋

吐珠木 舊廣州府志堅如鐵力色比紫荆較赤為海南之文

木

鐵樹 粵東筆記高數尺葉如老年花如桂而不香或云周

甲子一開開必丁卯年然甚無異致

韓木 竹坡詩話潮州文公祠有異木世傳退之手植去祠十

數步種之輒萎

文章樹 陶穀清異錄張曲江里第之側有古栢因狂風發其

一根能為器花紋甚奇人以公之手筆冠世目之曰文章樹

華樹 顧微廣州記平興縣有華樹似槿又似桑四時有花可

食甜滑無子

飲木 文選注朱崖海中有渚東西五百里南北千里無水泉

有大木斬之以盆甕承其汁而飲之

香類

沉香 李石續博物志沉香雜木也儋崖海道居民橋梁皆香

材如海桂橘柚之木沉於水多年得之皆為沉水香然生採

之即不香也 案南方草木狀有蜜香沉香雜骨香黃熟香雜

又有龍鱗麻葉竹葉之類不止一二十品皆產於海南各志

所載蜜香鶴鳴斑箋香角沉馬蹄牛頭燕口壘粟梭子附子

油速蓬萊箋皆沉香也

丁香 本草綱目云生交廣南番按廣州圖丁香樹高丈餘木

類桂葉似櫟葉花圓細黃色凌冬不凋其子出枝蕊上如釘

長三四分紫色中有粗大如山茱萸者俗呼為母丁香

降真香 本草綱目生南海山中其香似蘇枋木燒之初不甚

香得諸香和之則特美以番降紫而潤者為良

苔塘香 寰宇記儋州土產苔塘十道四蕃志作占塘

苔康香 寰宇記高州苔康冬時採葉煎之氣甚芳澤尤宜洗

阜衣

女兒香 郝志東莞種香之家其女兒輒於香稜角潛割少許藏之類多黑潤暗凝而佳

薰陸香 羅浮山志即羅香也一名馬尾香是樹皮鱗甲採之復生羅浮有越王島薰陸香

旃檀 羅浮山志出外國元嘉末增城有人於山見一大樹圓陰數畝辛芳酷裂其間枯條數尺拔而刃之乃旃檀也

鶴頂香 廣州府志云相傳古榕之腹有鳥啣香子墮其中久之香成有鶴盤旋其上精氣相感堅潤如脂焚之香烟翔舞悉成鶴形此香無種非所易得

奇南 嶺表錄異一作迦南一作琪南一作奇藍月山叢談海南人取迦南旋風諸香每數人合夥裹半月乾麩相與深人

山中求之或一二月即得或半月不得徒手歸者有香處即有蟻封高二三尺隨挖之其下必有異香

龍涎香 遊宦記聞諸香中龍涎最貴廣州市值每兩不下百千次亦五六十千係蕃中禁權之物出大食國近海旁常有雲氣罩山間即知有龍睡其下或半載或二三載土人更相守視俟雲散則知龍已去往觀必得龍涎或五七兩或十餘兩廣州府志龍涎香置盂水於前往撲入其中者乃真

花類

末利花 南方草木狀云似薔靡之白者香愈於耶悉茗按本草綱目云洛陽名園記作抹厲佛經作抹利王龜齡集作没利洪邁集作末麗蓋末利本番語無正字也

耶悉茗 南方草木狀耶悉茗及末利花皆自西南移植於南

海南人憐其芳香競植之陸賈南越行紀曰南越之境百花不香此二花特芳香自別國移至不隨水土而變彼之女子以綵絲穿花心以為首飾又方以智通雅云素馨花四瓣非五出或作耶悉茗所謂簷糖即旃檀之轉也五羊城外有花田云南漢劉純之姬曰素馨死葬於此多生耶悉茗即以素馨呼之其香不及茉莉之清也

水蓮 南方草木狀花之美者有水蓮如蓮而莖紫柔而無刺睡蓮 北戶錄云葉如荇而大沉於水面其花布葉數重凡五種色當夏晝開夜縮入水底晝復出也

梅 白六帖云大庾嶺上梅南枝落北枝開羅浮志梅花十二月開結子繁如北杏山下有梅花村即趙師雄遇仙處按嶺南梅花常與菊花相及所謂十月先開嶺上梅也羅浮山深

氣寒故以十二月開庾嶺梅花與江南異花頗類桃而唇紅故名紅梅驛

蘭 羅浮山志蘭生於幽谷葉潤而長四時常青莖節赤高四五尺春蘭秋蘭石洞左右有之品類不一曰了蘭青蘭出架白鶴蘭又廣州府志賀正蘭每當立夏及元日始開故名又南雄州志有山蘭劍葉蘭

蕙 南方草木狀蕙草一名薰草葉如麻兩兩相對氣如薜蘿可以止癘出南海

蕃梔子花 嶺外代答云出大食國佛書所語簷葡花是也今廣州龍涎所以能香者以用蕃梔故也又有白色全似梔子花而五出人云亦自西竺來亦名簷葡恐非

菊 離騷草木疏北方隨秋之早晚獨嶺南不然至冬至乃盛

發嶺南地煖百卉造作無時而菊獨後開考其理菊性介烈不與百卉盛衰須霜降乃發而嶺海常以冬至微霜故也

含笑花 羅浮山志云紫蓓蕾而香清澈宋李綱有賦其序云南方草木之美者莫若含笑綠葉素榮其香郁然是花也方蒙恩而人幸價重一時故感而為之賦

紅蕉花 桂海虞衡志云葉瘦類蘆簪心中抽條二端發花色正紅如榴花荔子其端各有一點鮮綠尤可愛春夏開至歲寒猶芳又有一種根出土處特肥飽如膽瓶名膽瓶蕉

泡花 桂海虞衡志泡花南人名柚花春來開蕊圓白如大珠既折則似茶花氣極清芳與末利素馨相近番人採以蒸香風味超勝

吊鐘花 肇慶府志出鼎湖山案吊鐘花木本花紅白色形如

鐘皆下垂簇生葉下每簇九花嶺南處處有之惟鼎湖山所產每簇十二花

鹿耳花 黃志生曠野沙地冬花黃如菊土人取鋪地葉去毛蕘食出萬州

木芙蓉 嶺外雜記潮州木芙蓉大如梧桐朝開粉紅午變大紅曉又變為淡黃案此即添色芙蓉一名三醉芙蓉嶺南在處有之不獨潮州也

步驚花 粵東筆記云有幽香步行遇之往往驚為蘭蕙故曰步驚永安人每以嫩葉乾之持入京師作人事

竹類

阮俞竹 南海古蹟記番禺山一名禺山或云黃帝二庶子善音律採崑崙竹制黃鐘宮隱此山一云採阮俞竹

越王竹 南方草木狀根生石上若細荻高尺餘南人愛其青
色用為酒籌云越王棄餘算而竹生

案與草類之餘
算名同而實異

桃枝竹 裴氏廣州記曰有桃竹竹譜云皮滑而黃可以為席

筍管最大者中甌射筒薄肌而最長節中貯箭因為名

絲菸葉薄而廣越女試劍竹是也桃枝是其中最細者

簞竹 顧微廣州記曰一名員當節長一丈異錄曰始興曲江

縣有筍管竹圍尺五寸節相去六尺夷人以為布葛

棘竹 嶺表錄異曰南土有棘竹枝上有刺南人呼棘曰勒自

根橫生枝條展轉如織邕則舊以棘竹為牆蠻蜒來侵竟不

得入

斑竹 唐書地理志嶺南雷州土貢斑竹今潮州亦有之

龍鍾竹 南越志羅浮山生竹皆七八圍節長一二丈謂之龍

鍾竹北戶錄云貞元五年番禺有海戶犯鹽禁避罪羅浮山

遇巨竹百丈萬竿竹圍二十一尺有三十九節節長二丈海

戶破之為篋會罷吏捕遂挈而歸時有軍人獲一篋以為奇

貨後獻刺史李復復命陸子羽圖而記之許氏說文有長竹

節竹謂之筍音鐘得非羅浮山龍鍾之義乎

案筍許氏說文無
此字疑是筍字之
誤

竹葉符 嶺南雜記羅浮有竹葉符片片有篆文可以辟書中

蠹

桂竹 羅浮山志曰圖經今之刺船者多用桂竹案桂竹古之

筍竹石介詩斷霞半楮燕支木零露偏留筍竹叢蓋其葉密

防露故又名防露竹今揭陽人多取以制器甚精巧

思摩竹 南方草木狀云如竹大而筍生其節節既成竹春而

筍復生節焉交廣所在有之

篋筍竹 南方草木狀皮薄而空多大者徑不過二寸皮粗澁

以鏘犀象利勝如鐵肇慶府志云出陽江新興陽春德慶

雲邱竹 南方草木狀雲邱竹一節為船出扶南然今交廣有

竹節長二丈其圍一二丈者往往有之

雲母竹 郭義恭廣志云大竹也

石林竹 南方草木狀似桂竹勁而利為削切割象皮如刀潮

州府志云揭陽大埔普甯頗多

燭竹 廣州府志多產永安土人採以代燭昔宋文丞相屯軍

南嶺每生燃此竹火光照人今名丞相竹生於嶺南者葉有

符文與他處異

器用類

筆 嶺表錄異番禺地無狐兔用鹿毛野狸毛為筆又昭富春

勤等州則擇雞毛為筆其為用與兔毫不異

人鬚筆 嶺南異物志嘗有郡牧得兔皮使工人削筆醉失之

懼因剪己鬚為筆甚善更使為之因實對遂下令使一戶輸

鬚不能置者輒責其值

蜜香紙 南方草木狀云以蜜香樹皮葉作之微褐色有紋如

魚子極香而堅執水漬之不潰爛秦康五年大秦獻三萬幅

常以萬幅賜征南大將軍當陽侯杜預合寫所撰春秋釋例

及經傳集解以進未至而預卒詔賜其家合藏之

側理紙 拾遺記張華造博物志武帝賜側理紙萬番此南越

所獻南人以海苔為紙其理縱橫邪側因為名

檳榔紙 格致鏡原云類木皮而薄瑩滑色微綠宋時人貢以

書表

穀紙 毛詩正義穀幽州人謂之穀桑荆揚交廣謂之穀績其皮以為布又擣以為紙新唐書蕭廩父做出鎮南海地多穀紙倣勅子弟繕寫缺落文史廩白書缺誠宜補葺然此去京師萬里不可露資當須筐寄人觀兼乘謂是貨財古人意苻之嫌得為深戒倣曰吾不之思也

墨 何遠春渚紀聞東坡在儋耳令潘谷造墨銘曰海南松煤東坡法墨其法每笏用金花胭脂數餅故墨色艷發勝用丹砂也

蕉布 寰宇記梅州土產蕉布

竹布 裴氏廣州記蠻夷披負當竹削古絲藤績以為布

吉貝布 舊廣州府志土人於中春種吉貝核五六粒一坎以

土掩之五月生花結子殼內藏三四房烈日中房開有綿花垂下白如雪絞去其枝紡以為布細膩精密輕如蠶紙又名白毳布

絮 裴淵廣州記曰蠻夷不蠶採木棉為絮

八筒布 南史宋武帝紀廣州常獻八筒細布一端八丈帝惡其精麗勞人付有司彈太守以布還之並制嶺南禁作此布

葛布 韶州府志產韶州杜詩云韶州白葛輕

火浣布 太平廣記曰梁四公記南海商人賣火浣布杰公遙識之曰此火浣布也一是緝木皮所作一是績鼠毛所作

龍紗 述異記南海有龍綃宮泉先織綃之處出鮫綃紗一名龍紗以為服入水不濡揚州有蛇市鬻珠玉而雜貨鮫綃鮫人即泉先也又名泉客

輕容 唐書音訓輕容無花薄紗也卽子虛賦所謂織羅霧縠而爲廣中所作輕明若空蓋鮫人之遺製

椰葉席 西京雜記趙飛燕爲皇后其女弟在昭陽上篋三十條有椰葉席

白莞席 太平御覽宋起居注廣州刺史章朗作白莞席三百二十領

紅藤簞 北戶錄瓊州出紅藤簞一呼爲笙或謂之行庚其色殷紅瑩而不垢

葵扇 晉書謝安少有盛名時多慕愛鄉人有罷中宿縣者還詣安安問其歸資答曰有蒲葵扇五萬乃取其中者提之京師庶出競市價增數倍

椰杯 舊廣州府志石椰生子絕小可作酒盃注酒過毒輒沸

起唐李衛公征蠻時常配一椰杯於玉帶環中大者爲瓢爲椀

阜茨杯 羅浮志云羅浮極多神仙傳葛仙翁斬阜茨樹爲杯以盛酒酒味益妙

鼻飲杯 桂海虞衡志南人習鼻飲有陶器如杯椀旁植小管以鼻就管吸酒漿暑月以飲水

弓 博物志交廣州山夷曰俚子弓長數丈箭長尺餘以焦銅爲錡塗毒藥於錡鋒中人卽死

銅鼓 桂海虞衡志古蠻人所用南邊土中時有掘得者相傳爲馬伏波所遺其製如坐鑿而空其下滿鼓皆細花紋極工四角有小蟾蜍兩人鼻行以手拊之聲似鞀鼓舊廣州府志粵俗凡遇嘉禮用銅鼓以節樂又有小者名鐺

蟲豸類

白蠟蟲 舊廣州府志生菁紬樹上樹如冬青蟲食樹汁吐沫成白脂鎔為蠟至秋結苞如白卵是為蠟種黃蠟成於蜜蜂白蠟成於此蟲瓊人多有養蓄者故白蠟出焉

赤翅蜂 陳藏器本草出嶺南狀如土蜂翅赤頭黑大如螃蟹穿土為窠食蜘蛛蜘蛛遙知蜂來皆狼狽藏隱蜂以預知其處食之無遺

獨脚蜂 陳藏器本草出嶺南似小蜂黑色一足連樹根不得去不能動搖五月采之

蠶 文選吳都賦鄉貢八蠶之綿本草綱目南粵有三眠四眠兩生七出入出者其繭有黃白二色南海橫州有風繭絲作釣縉

海蠶 本草綱目李珣曰生南海小石間狀如蠶大如拇指其沙甚白如玉粉狀每有節難得真者

天蠶 舊廣州府志出陽江其食必樟楓葉歲三月熟醋浸之抽絲長七八尺色如金以作蒲葵扇緣名天蠶絲

青蚨 陳藏器本草生南海狀如蟬其子著木取以塗錢皆歸本處

蛺蝶 嶺南異物志嘗有人浮南海泊於孤岸忽有物如蒲帆飛過舟人競以物擊之破碎墜地視之乃蛺蝶也去其翅足稱之得肉八十斤噉之極肥美

蟻 嶺表錄異嶺南蟻類極多有黃色大於常蟻而腳長者交廣溪間酋長收蟻卵淘澤令淨漚以為醬或云其味酷似肉醬非官客親友不可得也又續博物志馬緒謫潮得巨蟻長

尺餘鹽漬之歸誇北人

桂蠹 漢書南越尉佗獻桂蠹一器又大業拾遺記隋時始安

獻桂蠹四瓶以蜜漬之紫色辛香有味啖之去痰飲之疾

木蠹 陳藏器本草云從木葉中出如白蛆漸大便飛即能嚙

物嶺南極多如古度化蟻耳

蜈蚣 沈懷遠南越志曰綏甯縣多蜈蚣其大者能以氣吸蜥

蜴劉欣期高州志曰大蜈蚣出徐聞縣界取其皮可以鞞鼓

嶺南異物志曰珠崖人每晴明見海中遠山羅列皆如翠屏

而東西不定悉蜈蚣也嶺表錄異蜈蚣大者取其肉曝為脯

美於牛肉長數丈者能噉牛里人遇之則鳴鼓然炬以逐之

十二時蟲 嶺表錄異蜥蜴之類土色身尾長丈餘腦上連背

有鬚鬣俗傳云一日隨十二時變色因名之北戶錄云不能

變十二色但黃褐青赤四色而已

鱗介類

蟠龍 沈懷遠南越志曰蟠龍身長四丈餘青黑色赤帶如錦

文常隨水下而入海有毒傷人即死 案廣雅龍未升天曰蟠龍

蛟 裴淵廣州記云新甯郡東溪甚饒蛟時害人曾於魚梁上

得之

吉帛 裴淵廣州記云生嶺南蛇頭龜尾水宿亦木棲孫光憲

兆夢瑣言曰海上人言龍每生二卵一為吉帛多與鹿游或

於水邊遺瀝值流則枯著木枝如蒲槌狀其色微青黃復似

灰色號紫稍花

鼉 郭義恭廣志曰鼉長三尺有四足高尺餘尾如蝦蟇而大

南方嫁娶必得食之

蛤蚧 政和本草云生嶺南形如大守宮身長四五寸尾與身等最惜其尾見人取之多有嚙斷其尾而去

蚺蛇 政和本草云陶宏景言出晉安蘇公言出桂廣以南高賀等州今嶺南諸郡皆有之在地行不舉頭者是假舉頭者真南裔異物志曰蚺蛇牙長六七尺土人重之能辟不祥遠行賣一枚直牛數頭

兩頭蛇 南越志云無毒土人餌之兼名苑云兩頭蛇一名越王約髮俗占見之為忌

歧尾蛇 太平御覽引廣志曰永昌郡有歧尾蛇宋元嘉中廣州有三人入山伐木見石窠中有三卵便取煮之湯始熱聞林中如風雨聲須臾有大蛇大十圍長四五丈逕來湯中銜卵而去三人未幾皆死

量人蛇 瓊州府志云長五六尺遇人必豎其身量人長短然後嚙之粵人云其量人也鳴聲曰我高人猝遇之亦應之曰我高其蛇自墜而死

石蛇 政和本草蘇頌曰出南海水旁山石間盤屈如蛇無首尾內空紅紫色以左盤者為良

海鱗魚 嶺表錄異云即海上最偉者也其小者有千餘尺每歲廣州常發艚船過安南貨易路經調黎深濶處或見十餘山或出或沒篙公曰鱗魚背也雙目閃爍鬚鬣若簸米旗日中忽雨霹靂舟子曰此鱗魚噴氣水散於空風勢吹來若雨也及魚即鼓船而噪倏爾而沒魚畏鼓物類相伏耳案水經居海底入穴則海水為潮出穴則潮退或云其出入乘潮非能為潮也

鰩魚 南越記曰南越謂為環雷魚長二丈子朝出食暮還母

腹常從臍入口出腹內有兩洞腹貯水以養子腹容二子兩腹則四子也其鱧鱗皮有珠文可以飾刀劍口

虎鰐 郝志云長五丈黃斑耳目齒牙皆似虎形惟無毛或變乃成虎

鮫魚 交州記出合浦長三丈背上有甲珠文堅強尾長三四

尺皮可以鑊物 案博物志曰鮫鱗魚既生子子還入母腹尋復出任昉述異記曰虎魚老則為鮫據此則

鮫魚虎鰐鮫魚為一物矣

鯊魚 菽園雜記廣東海濱變虎近海處人多掘岸為坡俟其前二足緣坡而上襲取食之若四足俱上則能食人而不可制矣

鱷魚 博物志南海有鱷魚狀如龜斬其頭而乾之斷喙去齒而更生如此三乃止嶺表錄異云其身土黃色有四足修尾

舉止趨疾口生鋸齒往往害人南中多鹿最懼此物李太尉貶官潮州經鱷魚瀨沈損舟船平生寶玩古書圖畫一時沈失召船上崑崙取之但見鱷魚極多不敢輒近乃是鱷魚窟宅也

海和尚 黃衷海語云人首鱉足身差長而無甲舟行遇者率虞不利宏治初吾廣督學韋彥質先生將視學瓊州陸至徐聞方登海舟此物升鷁首舉舟皆泣議將讓之先生方嚴人不敢白也試畢泛海而還若履平地語曰妖不勝德

人魚 海語云長四尺許體髮牝牡人也惟背有短鬣微紅耳間出沙汭亦能媚人船行遇者必作法讓厭

海木 酉陽雜俎南海有水族左腳長右腳短口在脅旁常以左腳捉物實於右腳右腳中有齒嚙之方內於口大三尺餘

其聲木木南人呼為海木

鋸魚 明一統志云亦名狼藉身長二丈口長六尺廣三寸左
右齒如鋸

鰲鮓 山海經烏頭魚尾鳴似磬而生玉廣州府志云廣州海
中出此

劍魚 海語云海魚千歲化為劍魚一名琵琶形如琵琶而善
鳴

印魚 海語云出南海似青魚而修廣過之腦後垂皮方徑三
寸許若道巾上有黑文儼如篆籀

嬾婦魚 赤雅云似豪豬而小好食禾麥田畷以機杼織紐懸
於膝望之而走雙乳垂腹取以煎油其膏百斛澆蠟作燭取
以飲酒紫燄生花取以讀書昏昧冥黑案嬾婦產瓊南溪間
中齒長則入海化為

奔

鹿魚 寰宇記羅州在海口回環三百里在縣口圖經云海
中

有魚形如鹿每五月五日悉登岸化為鹿小於山鹿

海馬 陳藏器本草云生南海形如馬長五六寸

烏賊魚 太平御覽引南越行記云烏賊魚有疔遇風浪便起
虬前一鬚下疔而住腹中血及膽正黑可以書也世語烏賊
懷墨而知禮故俗云是海若白事小吏

章舉 政和本草章舉似烏賊而差大生南海本草綱目云閩
粵人多採鮮者薑醋食之味如水母韓退之詩所謂章舉馬
甲也案韓愈初南食詩註云有八
足身上有肉如白亦曰章魚

石矩 嶺表錄異曰亦章舉之類身小足長入鹽為乾燒食極
美又有小者兩足如帶曝乾後似射踏子故南中呼為射踏

也

鮓魚 陳藏器本草云生南海狀如鯽身正圓無硬骨

鏡魚 郝志圓如鏡或云即鮓魚

石首魚 嶺表錄異云狀如鱸魚隨其大小腦有二石子如蕎麥粒白如玉有好奇者市魚之小者貯於竹器任其壞爛即淘之取石子以植酒等

鮓魚 嶺表錄異南人云魚之欲產子者須此魚以頭觸其腹而產俗呼為生母魚

鵝魚 本草綱目鵝魚作鵝名鵝毛艇壯戶錄云廣之恩州出鵝毛艇用鹽藏之其細如毛味絕美

文鰩魚 陳藏器本草云生南海大者長尺許翅與尾齊羣飛海上海人候之當有大風吳都賦云文鰩夜飛而觸網是矣

海蛇 本草綱目海蛇南人訛為海折聞人曰蛇廣人曰水母無口眼腹下有物如懸絮羣蝦附之嘔其涎浮泛如飛為潮所擁則蝦去而蛇不得歸人因割取之浸以石灰礬水去其血汁色遂白

鮓魚 本草綱目鮓魚音逐夷其音起者鮓魚也按齊民要術云漢武逐夷至海上造魚腸於坑中取而食之遂命此名沈括筆談云烏賊魚場也南史云齊明帝嗜鮓魚今人以鮓煮凍作膏切片以薑醋食之呼為魚膏者是也

鮓魚 嶺表錄異云如白魚而身短尾不掩清遠江多此魚不產於海也

鱣魚 劉敬叔異苑云盧循以義熙五年自廣州下船泊船江西眾多疫死事平之後人見死人髮辮變而為鱣

鬼頭魚 韶州府志出樂昌榮溪味香美俗傳古曾入貢然此魚他亦間有之疑入貢亦偽漢時事

鱒魚 肇慶府志鱒魚多產端州以春時出浮陽見日則眩漁者於陽處取之一曰鱒龍

蠓魚 嶺表錄異云即江湖之橫魚頭背長而鱗皆金色夜有光如燭

鱸魚 南越志尾上有刺如樞樹刺也

海蝦 嶺表錄異云皮殼嫩紅色前足有鉗者色如朱最大者長七八尺至一丈王隱晉書吳置廣州南陽滕修為刺史或語修蝦長一丈不信後至海取蝦鬚長四五尺封以示修修乃服

天蝦 本草綱目嶺南有天蝦其虫大如蟻秋社後隨水化為

蝦

小龜 元和志海陽縣官鄣湖出名龜以小勝於含涯龜也

六日龜 游宦紀聞云出欽州兩眼餘四目乃斑紋金花圍中黑與真目並排細辨方知非真目也案宋史太宗時萬安州獻六眸龜即今萬州也又文獻通考政和四年端州進六目龜是萬州端州亦產此龜

六足龜 羅浮山志云外國人貢留此於石洞大如函牛重百斤伏仆碑下遇雨則出小兒乘之若乘牛馬至冬而蟄至春乃出三月三日羣龜朝之貢者謂辟蠅龜是也所居果無蠅

蝟龜 政和本草云一名嘴蝟生廣州嶺表錄異曰嘴蝟俗謂之茲夷乃山龜之巨者產潮循山中鄉人採之取殼以貨

鼈 新唐書地理志廣州土貢鼈皮嶺外代答欽海有介屬曰

鼈大如車輪皮裏有薄骨十三如瑇瑁

係臂 楊孚異物贊係臂如龜生於海州

瑇瑁 嶺表錄異云形如龜唯腹背甲有斑點大者似盤蓋本

草經曰解毒兼能辟邪

石蟹 政和本草曰生南海云是尋常蟹爾年月深久水沫相

著因化成石每遇海潮即漂出

刷 太平御覽南海有水虫名刷中有小蟹大如榆莢開甲食

則蟹亦出食合甲亦還入

蟛蜞 古今注小蟹也生海邊塗中食土一名長卿有螯偏大

者名擁劍

螺 嶺表錄異云即牡蠣也初生海島邊如拳石四面漸長有

高一二丈者巉巖如山每一房螺肉一片隨其所生前後大

小不等每潮來諸螺開房伺蟻入即合之海夷盧亭以斧楔

取殼燒以烈火螺即啟房挑取其肉貯以竹筐赴虛市以易

醕盧亭盧循既敗餘黨奔於海島惟食螺疊殼為牆

蚌 嶺表錄異廉州有珠池每年修貢珠戶入池採珠皆採老

蚌剖而取珠 案珠池七所大者曰平江楊梅青嬰次日鳥泥白沙斷望海豬而白龍尤大其底皆通海

海鏡 嶺表錄異海鏡廣人呼為膏菜盤兩片合成殼圓中甚

瑩滑日照如雲母內有少肉如蚌胎腹中有小蟹子小如豆

海鏡飢則蟹出拾食蟹飽歸腹海鏡亦飽案此即郭璞所謂

蠟蚌腹蟹也又名蠟光其肉為蠟黃可為醬其殼為明瓦崖

州產者佳

金鏡蜆 廣州府舊志云劉鋹時取以自奉禁民採取又曰金

口蜆生大海中

瓦屋子 嶺表錄異云蚌蛤之屬南中呼為空慈子盧尚書鈞改為瓦屋子以其殼上有積如瓦故名殼中有肉紫色廣人重之多炙以薦酒

貝子 相貝經云南海貝如珠可以治水毒陸機詩疏曰質白

如玉紫點為文行列相當大者徑一尺七八寸文選郭璞江

賦紫蚌如渠注爾雅曰大貝曰蚌漢書曰尉佗獻紫貝五具

石砧 江淹石砧賦序云海人有食石砧一名紫蓴蚌蛤類也

郭璞江賦石砧應節而揚葩注引南越志云石砧形如龜脚

得春雨則生花花似草華

蛞蝓 文選郭璞江賦蛞蝓森衰以垂翹注引南越志云一頭

尾有數條長二三尺左右有脚狀如蠶可食

羽族類

越王鳥 竺法真登羅山疏曰狀似鸞口句未可受二升許南

人以為酒器珍於文螺不踐地不飲江湖不啜百草不餌虫

魚惟啖木葉糞似薰陸香山人以為香又治雜瘡南越志曰

鵞驢一名越王鳥

先顧鳥 登羅山疏曰五距鳥足有重距其音先顧或謂之先

顧鳥似孔雀背連錢文

金鳥 廣州記曰廣甯縣有金鳥純白口脚如金其名自呼

鷓鴣 南越志增城縣多鷓鴣山雉也利距善鬪光色鮮明

白鷓 西京雜記南越王獻白鷓黑鷓各一張華云行止閑暇

故曰鷓李昉命為閑客薛氏以為雉類汪氏以為白雉按爾

雅白雉名鷓南人呼鷓如寒則鷓鷓聲之轉似山雞而色白

有黑文尾長三四尺冠距紅赤嘴丹爪

桐花鳳 赤雅云丹碧成文食不離桐花飲不離露見女子捕之飲以蜜水用相傳玩

狼盲雞 南州異物志曰狼盲之雞特稟異聲

山雞 吳志曰合浦有山雞黑色樹栖

客雞 南越志曰高興多客雞如家雞五采至則年穰

竹雞 本草綱目云川廣有之多居竹林形比鷓鴣差小褐色多斑赤文諺曰家有竹雞啼白蟻化為泥蓋好食蟻也亦辟壁虱南人呼為泥滑滑因其聲也

枕雞 嶺外代答欽州有小禽一種大如初生雞兒毛翎純黑項下有橫白毛向晨必啼如雞聲而細人置枕間以之司晨亦名鷓子

孔貴 南方草木狀曰似小雞母

松鳧 南越志曰化蒙縣祠山上有池池中有松鳧如今野鳧栖息松間故俗謂松鳧

鳩 南方草木狀曰番鳩生海邊土穴中里民常以臘月正月捕食味如蟹過十餘日不可食合浦有之

鷓 南方草木狀頸短頭細黃魚以九月因秋風而變鷓吏民捕取鹽炙滋味肥美出交陞合浦

海燕 海語云海燕大如鳩春回巢於石巖危壁葺壘

翡翠 廣志曰翡色赤翠色紺楊孝先異物志曰翠鳥先高作巢及生子愛之恐墜稍下作巢子生毛羽益愛之又更下巢也

鷓鴣 楊孚異物志鷓鴣其志懷南不徂北嶺表錄異云吳楚

之野悉有嶺南偏多肉白而肥能解野葛并菌毒臆前有白圓點背上開紫赤毛大如野雞多對啼

鸚鵡 太平御覽引南方異物志曰有三種一種青大如烏白一種白大如鴟鴞一種五色大於青而小於白者凡鳥四指三向前一向後此鳥兩指向前兩指向後行則以口啄地然後足從之又曰廣管雷羅春勤等州多鸚鵡翠毛丹嘴可效人音但不及隴山者每羣飛數百山果熟時遇之立盡息以手捫背犯者即不飲不啄而卒

秦吉了 通典嶺南有鳥似鸚鵡養之久則能言名吉了

孔雀 漢書尉佗獻孔雀二隻異物志曰形體大細頸背似鳳凰自背及尾皆作圓文五色相繞如帶千錢文長二三尺頭戴三毛長寸本草綱目孔雀自愛其尾山棲先擇置尾之地

兩則尾重不能高飛南人因往捕之

鷗 南越志曰江鷗一名海鷗在漲海中隨潮上下常以二月風至乃還州嶼生卵似雞卵色青頗知風雲若羣飛至岸必風渡海者以此為候

五色雀 東坡大全集海南有五色雀常以兩絳者為長進止必隨久旱而見輒雨潦則反是

蚊母鳥 嶺表錄異云形如青鷁嘴大而長捕魚而食每叫一聲則有蚊蚋飛出其口俗云採其翎為扇可避蚊子

獸類

果下馬 桂海虞衡志出德慶之瀧水者為最高不踰三尺駿者有兩脊或曰以其卑小可行果樹下故名謠云果下馬相逢為郎下果下牛相逢為儂留亦名石馬又名雙脊馬

山馬 肇慶府志云深山皆有之陽江尤多似馬而有角毛似牛肉味美可為臥具能禦濕

驃馬 南越志平定縣東巨海有驃馬似馬牛尾一角

爆牛 郭璞爾雅注云即犂牛也領上肉爆狀起高二尺許狀如橐駝肉鞍健行者日三百里今交州徐聞合浦出此牛

擺牛 郭璞爾雅注擺牛庫小今之犂牛也又呼果下牛出廣州高涼郡

烏健牛 嶺南雜記出陽春電白等界毛色光膩土人飾鞍轡乘之以代驢騾案烏健牛疑即擺牛

潛牛 肇慶府志生西江中形似魚能上岸與牛鬪角軟還入水堅則復出赤雅曰東粵曰潛牛西粵曰州留

乳羊 桂海虞衡志出英州其地出仙茅羊食茅舉體悉化為

肪不復有肉食之宜人

羚羊 肇慶府志高要羚羊峽有羚羊角多節夜則掛角樹間

木狗 冀越集生廣東左右江山中形如黑狗能登木其皮為衣禱能運動氣血

啞虎 羅浮山志啞虎不嘯不啞茅君內傳山有湖岸周迴數里常應海潮鐵橋石柱人不到者即有啞虎巡山因名巡山虎

果下豹 太平御覽引雜道書曰南海博羅縣羅山高入雲霧

上有豹小似猿猴南海人名之為果下豹

象 嶺表錄異廣之屬郡潮循州多象潮循人捕得象爭食其鼻云肥脆尤堪作炙或云肉有十二種膽不附肝隨月轉在

諸肉越象皆青黑惟佛林大食多白象乾符中占城獻馴象

能蹈舞

犀 南州異物志曰犀如象火色黑頭似豪豬食草木南越志曰高州平定縣巨海有大犀其出入水為之開

犛牛 本草綱目犛牛者髦也其髦可旌旄也丹鉛錄云即象也狀如犀而角小善知吉凶古人呼為貓豬廣人謂之豬神白鹿 嶺外代答欽州有鹿大軀長角玉雪其色嘗墮蘇氏綱幾擒而逸淳熙乙未二月有野婦抱白麋鬻於市太守鄭以錢得之取生牛乳飼之長大乃雌爾然馴狎可愛鄭求得張曲江進白鹿故事作累金羈給掩尾之飾將進而不遂然飲之白鹿自昔有之不足異也

麋 太平御覽引交州記曰合浦有麋角當額上戴科藤一株三四條長可一尋射師不敢射

麀 漢書地理志儋耳珠崖山多麀麀師古曰麀似鹿而大麀似鹿而小

麇 字說云山中有麇必鳴以告鹿其聲几几然生東南山谷南人往往食其肉其皮作履勝於諸皮

麇 埤雅云麇性善驚吳越春秋曰章者倥倥也飲水見影則奔

風生獸 抱樸子云似豹青色大如狸生南海大林中張綱取之積薪數車以燒之薪盡而此獸在灰中不燃其毛不焦斫刺不入打之如皮囊以鐵錘鍛其數十下乃死死而張其口以向風須臾便活而起走以石上蒼蒲塞鼻即死取其腦以和菊花服之盡十斤得五百歲本草綱目云風狸生嶺南今攷十洲記之風生獸廣州異物志之平猴嶺南異物志之風

母西陽雜俎之狷狢虞衡志之風狸皆一物也

鼠 張鷟朝野僉載嶺南人好蜜啣卽鼠胎未瞬通身赤蠕者以蜜釘之筵上挾取啖之

白鼠 抱璞子南陽白鼠重百斤毛可爲布

竹鼠 交州記曰如小狗子食竹根出封川縣

蒲牢 李善文選東都賦注海邊有獸名蒲牢素畏鯨鯨魚擊蒲牢輒大鳴凡鐘欲令聲大故作蒲牢於上所以撞之者爲

鯨魚

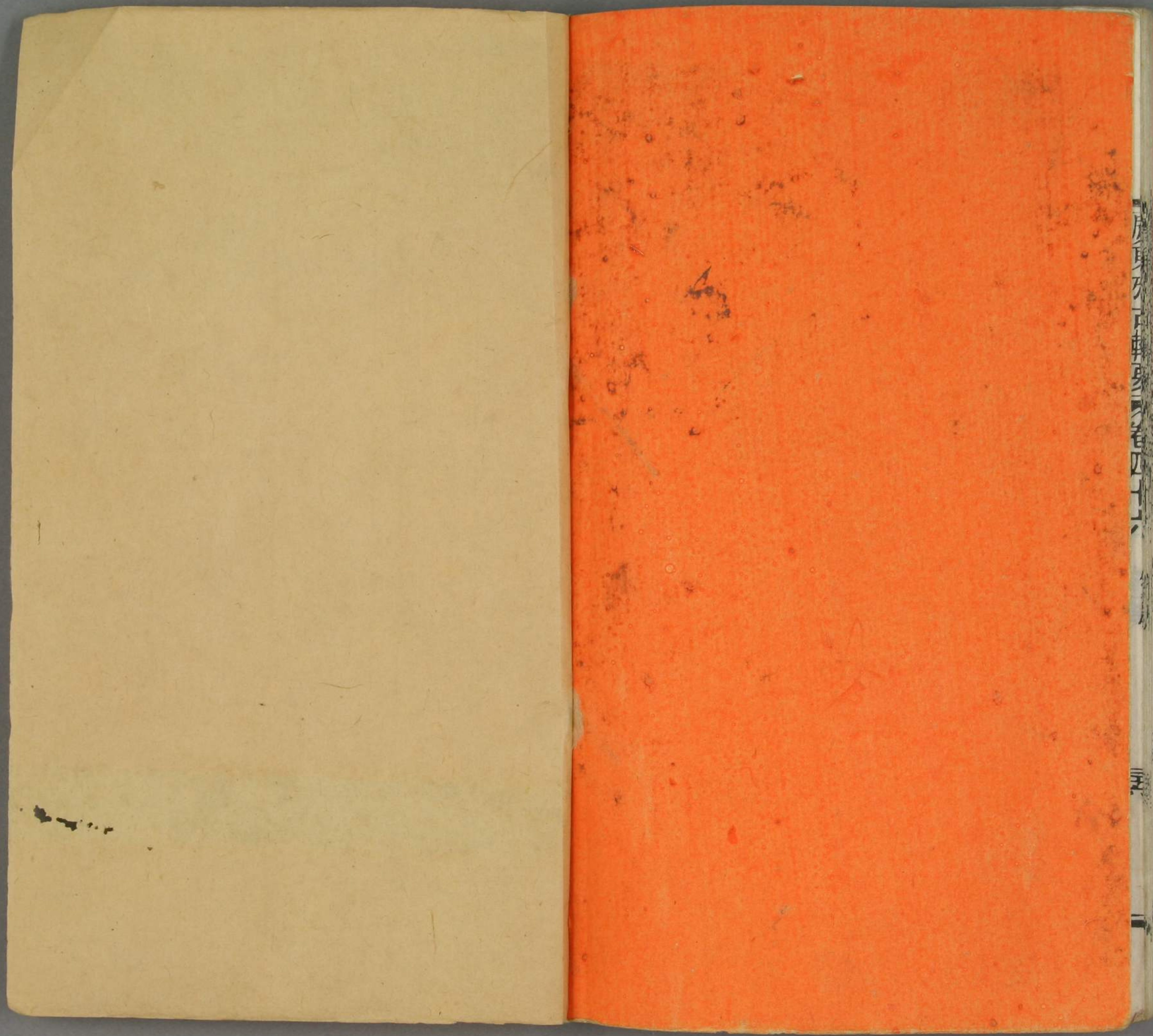
猿 北戶錄高瑋青山鍾多猿有黃緋者絕大毛彩殷鮮能伏鼠多羣行善啼者其音淒入肝脾

猩猩 爾雅猩猩小而好啼郭璞注山海經曰人面豕身能言語今交趾封溪出猩猩狀如獼聲似小兒啼

果然 南州異物錄曰交州有果然獸其鳴自呼身如狻面青白色體不過二三尺尾長四尺餘度身過其頭視其鼻仍見兩孔仰向吳錄地理志曰狻狻類也

狻狻 爾雅狻狻如人被髮迅走食人郭璞注云臯羊也山海經曰狀如人面長唇黑有毛反踵見人則笑交廣及南康郡山中此物大者長丈許俗呼之曰山都

<p>虞夏商周書卷四十六</p>	<p>虞夏商周書卷四十六</p>	<p>虞夏商周書卷四十六</p>
------------------	------------------	------------------



身列...卷四十六

...

...

...

