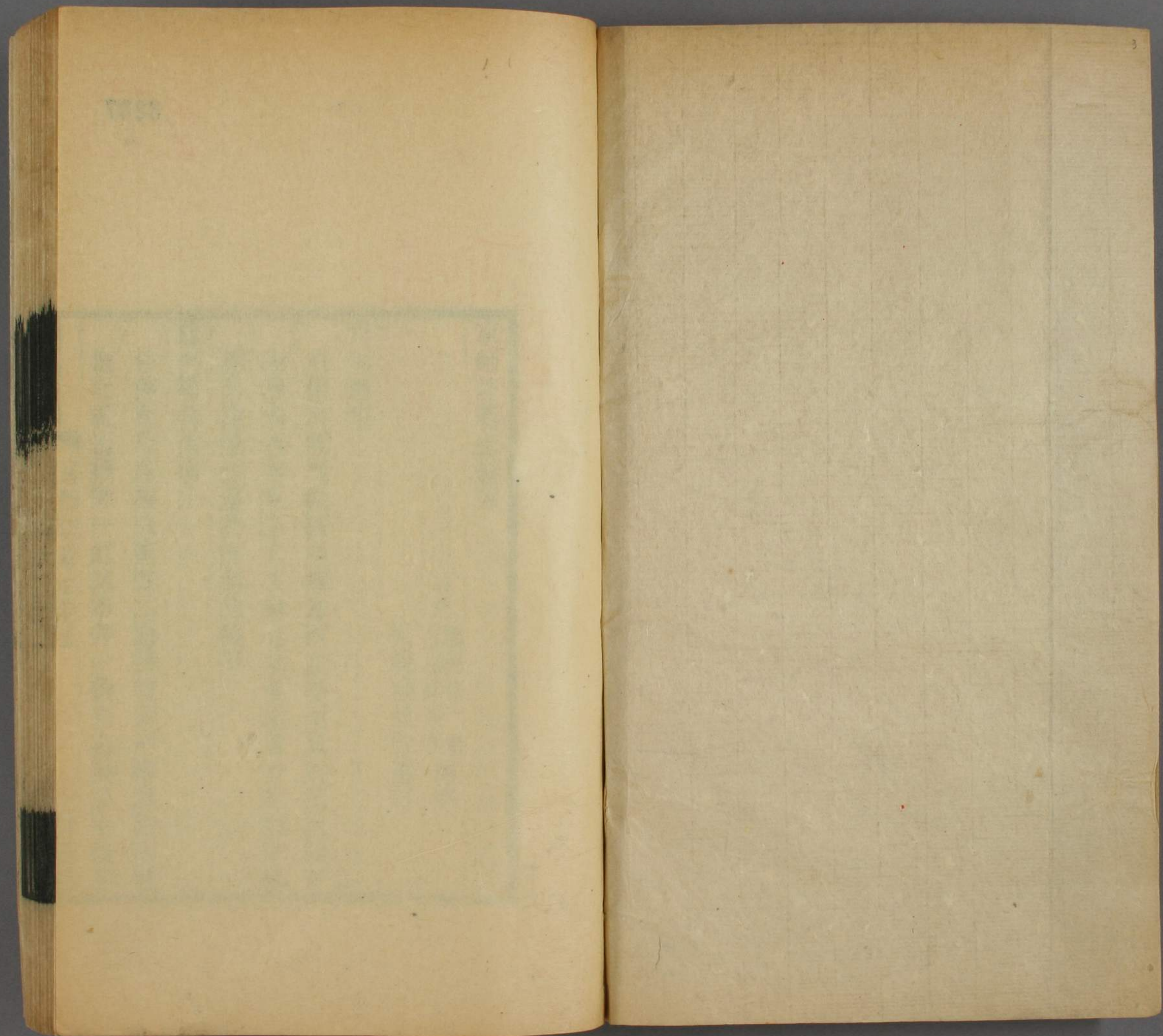


京師坊巷志

ル 5
3237
3





門 儿 5
3237
卷 3



京師坊巷志卷五

內城西城

城冊內城地隄隸西城者西北俱至城根南至報子街與南城界東至大市街迤北至護國寺街與中城界又東至德勝門街與北城界

瞻雲坊北大街

俗稱西單牌樓大街井二南接宣武門街互詳南城迤北乾石橋井一缸瓦市井一舊有右翼宗學後移

京師坊巷志卷五

一求恕齋

昭和十六年
六月六日
購求

絨綫衙有顯應觀普恩寺

嘯亭續錄巽親王府在缸瓦市今為定親王府公

屯齊宅在乾石橋 謹案禮烈親王七子滿達海

襲封後順治八年改號巽諡曰簡十六年以罪追

削定王諱永璜 高宗長子乾隆十五年追

封諡曰安屯齊 顯祖曾孫貝勒圖倫次子

順治六年以功封貝勒後削十二年復封鎮國公

舊刑部街

井二橋一

舊有鑲紅旗官學今移頭髮衙

明英宗實錄正統七年十一月建刑部都察院大

理寺於宣武門街西 明彭詔惠安集國初比部

之制分為十二雲南隸陝西部永樂閒安南內屬

置交趾司析雲南四川之交貴州置貴州司方定

都之初庶務草創率皆權寓莅事今城隍廟西惜

薪司俗評舊刑部是也 明陸啟泓客燕雜記嘉

靖閒李攀龍王世貞徐中行輩俱官西曹相聚論

詩建白雲樓於四川司中榜諸君詩李詩警句云

諸山城上出落日署中寒時人目刑部為外翰林

明王同軌耳談刑部福建司軒曰甘露貴谿江

以潮為郎時甘露降於軒柏作記刻碑 案三法

司署 國朝移建西長安門外白雲樓甘露軒久
廢明一統志謂刑部街在貫城坊考明代坊名無
貫城貫疑金之訛也

白廟衙衙

胡家灣

迤東曠地曰磨盤大院

京畿道衙衙

明置京畿道御史署於此今署廢而猶仍其名并
二大院并一有禮部會同館舊為步軍統領衙門
乾隆閒改設

萬厯沈志京畿察院在三法司門北北而南全圖
前後京畿道夾道

上坡

下坡

下岡 橋一

溝頭 橋一

溝沿見後

大小沙鍋琉璃衙衙

大衙衙官房前井一巷口橋一

大口袋衙衙 井一

安元衒衒

北鬧市口 井一

迤東有太平橋迤北為錦什坊街見後

磨豆腐坊

小口袋衒衒

高井衒衒 井一

變驢衒衒

上岡 井一

擘經室集蜨夢園記辛未壬申閒余在京師賃屋於西城阜成門內之上岡有通溝自北而南至岡

折而東岡臨溝上門多古槐屋後小園不足十畝而亭館花木之盛為城中佳境矣松柏桑榆槐柳棠梨桃杏棗柰丁香茶蘼藤蘿之屬交柯接蔭玲峰石井欽寄其間有一軒一亭一臺花晨月夕不知門外有緇塵也

堆子衒衒

臊達子營

小衒衒井一

菜幫衒衒

捨飯寺衒衒

巷內外井各一捨飯寺今稱法光寺

坊巷衚衕集捨飯蠟燭寺日給貧人粟米病者有

醫死者有棺 案明制於蠟燭幡竿二寺捨飯幡

竿寺在雙碾衚衕詳中城又天順元年五月令順

天府於大宛二縣各設養濟院一所事見實錄今

無考

榛子所榛或作釘

皮庫衚衕庫或作禱

迤西曰二龍院神機營所屬威遠營勝字步隊置

廠於此

大木廠廠訛作倉

八旗通志作打磨廠有眞武廟宛平王志有石佛

寺 嘯亭續錄鄭親王府在西城大木廠王謹案

王諱濟爾哈朗 顯祖孫莊親王舒爾哈齊

六子順治間與睿王同輔政稱信義輔政叔王授

定遠大將軍追謚獻世襲

王府東西夾道

丁字街

西南有螞蜂橋俗稱馬糞橋東小衚衕曰牛圈曰

高井井一曰鬼門關迤北曠地曰豬尾大院曰花

園宮井一

梯子衚衕

口袋衚衕

劈柴衚衕井三

坊巷衚衕集成宜坊二牌十鋪有大小石佛寺能

仁寺通妙宅顯靈宮案石佛寺在劈柴衚衕能

仁寺顯靈宮俱詳後萬厯沈志謂石佛寺能仁

寺在鳴玉坊餘無考高麗史世家忠宣王五年

九月王至大都十月帝下王於刑部既而祝髮置

六之石佛寺明一統志西城兵馬司府軍右衛俱

在咸宜坊析津志崇文監在咸宜坊北一小巷

內案元崇文監明司衛俱無考

頭條二條三條四條五條六條衚衕

南三條六條衚衕井各一

乾石橋西斜街

宛平王志有顯應宮嘯亭續錄公札爾塔齊宅

在西斜街

玉帶衚衕

鑲藍旗覺羅學在西

玉皇閣井一

椿樹衙衙

豆芽菜衙衙

花枝衙衙

褲子衙衙

陰涼衙衙

南北駱駝灣

南中北半壁街

南中北太常寺

小衙衙曰枕頭衙衙

南中北寬街

南中北千張衙衙
南中北沈篋子衙衙井一
迤南曰高又拉大院井一
榆錢衙衙

八旗通志有乾魚衙衙舊有鑲藍旗義學
十八半截

迤西溝沿橋一自駱駝灣以下皆在十八半截內
跨車衙衙

八旗通志作車子衙衙又作寬廠井一
馬杓衙衙

油房衙衙 橋一

牛角衙衙

賢孝牌

石缸衙衙

前後纓子衙衙 井各一

粉子衙衙 井一

豐盛衙衙

八旗通志作風車衙衙井二

嘯亭續錄公弘眺宅在豐盛衙衙 謹案弘眺

聖祖孫理密親王子雍正十二年封輔國公

乾隆三十四年坐事削 存素堂年譜乾隆四十

年居豐盛衙衙

前後泥窪 橋各一

狗尾衙衙

兵馬司衙衙 橋一

嘯亭續錄貝子羅託宅在兵馬司衙衙

大小阮兒衙衙

八旗通志阮作燕

豬尾衙衙

瞎子衙衙

元寶衛衛

沙井衛衛 井一

井兒衛衛 井一

三道柵欄

玉帶衛衛

口條衛衛

南北錢串衛衛 井二

褲子衛衛

牛犄角衛衛 井一

少西曰單獅子府

南北裕連衛衛

四眼井衛衛 井一

能仁寺衛衛

寺在兵馬司衛衛北

顯靈宮 井一

顯靈宮在四眼井南其舊門亦在兵馬司衛衛相

去半里許

甌塔衛衛 井一

神機營所轄右翼漢軍排鎗隊置廠於此

帝京景物略金元間有僧自稱萬松野老居燕京

從容庵耶律楚材見之參學三年僧以湛然目之
著有從容錄今乾石橋北甌塔七級高丈五尺草
榮其頂人倚塔造屋爲酒食店萬厯三十四年僧
樂庵入而周視有石額五字曰萬松老人塔乃募
貲贖而居守之 淶水亭雜識萬松老人耶律文
正王之師也其語文正王曰以儒治國以佛治心
王亟稱之老人有萬壽語錄釋氏新聞又善撫琴
嘗從文正王索琴王以承華殿春雷及種玉翁悲
風譜贈之見湛然居士集 案塔在今大市街西
乾隆閒重修其北則甌塔衙衙也

核桃釀衙衙

羊肉衙衙

井二
橋一

小衙衙曰炭廠衙衙

真武廟

陰涼衙衙

井一

西溝沿

亦稱河沿井一正紅旗箭廠在東井一溝沿小橋甚
多俱見後

丁章衙衙

大小麻綾衙衙

大小衙衙橋一

嘯亭續錄順承郡王府在麻綫衙衙 謹案王諱

勒克德渾 太祖曾孫穎親王薩哈璘三子

順治閒授平南大將軍追諡恭惠世襲

烙鐵衙衙

扁擔衙衙

嘯亭續錄貝勒杜蘭宅在扁擔衙衙 謹案貝勒

太祖曾孫穎毅親王子康熙七年坐事降

鎮國公今為文公宅

轆轤耙衙衙

井一橋一

嘯亭續錄貝子固爾瑪琿宅在轆轤耙衙衙 謹

案固爾瑪琿 顯祖曾孫貝勒阿敏次子以

功封諡溫簡固一作顧又作姑琿一作洪

鴨子廟

關帝廟俗稱鴨子廟元天祿二年建有明萬厯閒

碑廟前有太平橋

錦什坊街

正紅旗滿洲都統署在西普壽寺有敕建額回人禮

拜寺也案元於平則門內置金城坊明因之今錦什

坊街南接鬧市口北抵平則門疑即金城坊街之訛

明一統志元世祖廟在金城坊洪武十年建案
明代歲以二仲遣順天府致祭嘉靖二十四年給
事中陳斐奏罷之見明會典及春明夢餘錄今遺
址無考

鷺峰寺街

俗稱臥佛寺街寺有臥佛故名東接舊刑部街正紅
旗漢軍都統署在北鷺峰寺唐之淤泥寺也中有旃
檀佛像康熙四年移奉弘仁寺其東有圓通庵明爲
水雲庵

破大門

藤牌營
柳樹井
城隍廟街

井一
都城隍廟在北元遺址也五月朔至望日有廟市
其西有關帝廟

燕都游覽志廟市者以市於城西之都城隍而名
也西至廟東至刑部街互三里許大略與鐘市同
第每月以初一十五二十五開市較多鐘市一日
耳野獲編城隍廟市陳設甚夥人生日用所需
精麤畢備羈旅之客但持阿堵入市頃刻富有完

美以至書畫骨董真偽錯陳剔紅填漆舊物自內
廷闢出者尤精好往時所索甚微今其價十倍矣
析津志東西二感聖廟在城隍廟南泥像石佛
寺又西轉北則城隍廟自廟前巷口轉北爲金城
坊內有楊國公寺楊總統之父也坊東爲金玉府
內有琉璃碧瓦所蓋入座貯藏經版甚精文宗敕
印造三十六部散施諸禪刹江南亦有賜者坊內
有軍鐵庫帝師有大佛殿在坊之東翬飛棟宇甲
於他寺 案石佛寺見後感聖廟金玉府鐵庫大
佛殿皆無考據析津志言阜財坊在順承門內金

玉局巷口金玉局卽金玉府也其地當在今城隍
廟街之東南

城隍廟夾道

鐵匠營

礮廠衙衛

迤東有鑲紅鑲藍礮廠地因以名今貯廢礮井一
按院衙衛 井一

萬麻沈志巡按察院在西河漕 法式善西涯考
李文正東陽賜第在今按院衙衛 案此條見藤
陰雜記所引今存素堂文集無之疑未確

學院衙衙 井二

萬厯沈志提學察院在按院後 案明按院學院皆久廢其地猶仍舊稱又萬厯沈志有屯馬察院在學院北其舊址疑當在屯絹衙衙絹蓋院之訛也

松鶴衙衙 井一

有松鶴庵

二眼井 井一

尤家寺衙衙

半箭衙衙

狗尾衙衙

高方衙衙

屯絹衙衙

鑲藍旗護軍統領署在北

棗林街 井一

真武廟

游擊衙衙

蔣祥墀散樗老人自訂年譜辛巳移內城游擊衙

衙

廣寧伯街

明史功臣世表廣寧伯劉榮永樂十九年七月封
追進侯其故居當在此

扁方衙衙

機織衙衙衙

駱駝灣

南煙筒衙衙

半截衙衙

四眼井井一

坊巷衙衙集金城坊五牌二十二鋪有普照寺鐵
佛寺明一統志有濟州衙萬厯沈志有三元庵地

藏庵案鐵佛寺在四眼井餘皆無考

南北養馬營俗訛羊毛營井一

後樓

雙柵欄

瓦叉衙衙又俗作岔

牛八寶衙衙

撒袋衙衙或訛賽帶

韃子廟

孟端衙衙

采訪冊卓公第在孟端衙衙

京師坊巷志卷五

謹案

聖祖

十五求恕齋

十七子果毅親王無嗣 世宗以六子果恭

郡王弘瞻繼之卓公其後人也

大小盆兒衚衕

大衕衕井一

王府夾道

唐帽衕衕

武定侯衕衕 定或作安井一

舊有正紅旗義學

宛平王志有慶寧寺 案明史功臣世表武定侯

郭英洪武十七年封傳爵至培民崇禎甲申城陷

死其居第疑當在此

華嘉寺衕衕

華嘉寺俗訛花椒寺北小衕衕井一鑲藍旗滿洲

都統署在焉

宛平王志有崇寧庵

武衣庫 武或作烏

嘯亭續錄公某宅在烏衣庫

大成寺衕衕

北小衕衕曰幹麪杖衕衕

喜雀衕衕 井一

向家園

向或作香

東小衙衙井一

驢蹏衙衙

羊腸衙衙

井一

月牙衙衙

王府倉衙衙

嘯亭續錄貝勒允禕宅在王府倉衙衙 謹案貝

勒 聖祖二十子諡簡靖今為賀公宅

東西水車衙衙

東衙衙井一正紅旗蒙古都統署在東水車衙衙

之東

巡捕廳衙衙

右翼前鋒統領衙門在北正紅旗蒙古都統署舊
在此今移水車衙衙舊有正紅旗官學今移電子
衙衙見後

天咫偶聞恩楚香齡宅阜城門內巡捕廳衙衙先
生於嘉慶閒曾官江蘇常鎮道慕隨園景物歸而
繞屋築園有可青軒綠澄堂澄碧山莊晚翠樓玉
華境杏雨軒紅蘭舫雲霞市湘亭菴畫窗十景總
名述園吟箋歌管送日忘年收藏亦最富宋元名

蹟極多元夕放燈於園自撰玉華觀燈詞命家姬習歌之

北煙筒衙衙

錐子衙衙或作追賊

南順城街井二

鐵佛寺井一

右在大市街東阜成門街南報子街北與中城南城界

西大市街

有坊四東曰行仁西曰履義南北曰大市街俗稱西

四牌樓大街南接瞻雲坊大街井七西有雙關帝廟街心有小廟俗稱當街廟井一迤北曰新街口井一有龍王廟又北曰丁字街井二祝壽寺即坊巷衙衙集之響鈴寺

嘯亭續錄董太保誥 賜第新街口又謙郡王府在羊肉大街 謹案王諱瓦克達 太祖孫禮烈親王四子順治間授征西大將軍預議政追謚襄府在五王侯衙衙口

阜成門大街

阜成門俗沿元稱曰平則門井二馬市橋東西井各

一迤東爲馬市街詳中城歷代帝王廟在北故保安寺址也東西有坊曰景德亦稱景德街神機營所屬中營步隊置廠於此弘慈廣濟寺在廟東臨大市街舊爲西劉邨寺白塔寺在廟西元爲聖壽萬安寺明爲妙應寺北小衚衕曰白塔寺夾道曰老虎洞井一曰六合大院井二

宸垣識略禮多羅貝勒府在阜成門大街北又二
等宣義伯第在阜成門大街 案伊勒德依封宣
義伯 嘯亭續錄劉文定綸 賜第在阜成門大
街 析津志福田坊在西白塔寺 燕都游覽志

成化元年於塔座周圍甄造鐙龕一百八座相傳西方屬金故建白塔鎮之然同時元勅有五色塔而今僅黑塔在其後餘湮沒莫考矣 帝京景物略元初有童謠曰塔兒紅北人來作主人翁塔兒白南人作主北人客事見草木子古今諺元世祖時塔色燄赤及明太祖兵起淮陽塔白如故歲元且士女繞塔履屣相攝至鐙市盛乃歇 甲申傳信錄田太監亡其名住白塔寺後三月十九日自縊命僕卷其囊以逃餘書籍花盆在焉後楊士聰居之覽其中書多寫冊亦有手錄者 坊巷衚衕

集河漕西三牌十三鋪有廣平庫阜城廠揀果廠
永清左衛北新草場普度堂白塔寺翊教寺 萬
厯沈志有鷲峰寺正法寺寶禪寺普安寺妙應寺
祝壽寺 柔阜城廠永清左衛普度堂鷲峰寺今
無考餘見後

大小羅圈衙衙

姚家衙衙

帝王廟東西夾道

驢肉衙衙

橋一

宸垣識略三等威靖伯第在驢肉衙衙 案車爾

布封威靖伯世襲

帥府衙衙

井一

藤陰雜記西城帥府衙衙爲西林鄂文端爾泰第
海內名士多出其門 何兆瀛泥雪錄注嘉慶閒
先恪慎公官水曹寓西城帥府衙衙 明憲宗實
錄成化二十二年冬十月復建大永昌寺先是寺
建於西市已有成緒及國師繼曉以星變被譴寺
亦隨廢至是太監梁芳等請更擇地建之乃命工
部左侍郎杜謙等相度地基得故廣平侯袁瑄宅
時瑄家已失侯瑄妻固請以宅獻而託芳請襲侯

芳言於上而許之既又市其旁民居數十家大興
工役 武宗實錄正德五年六月戶部言永昌寺
舊址改建爲倉未有名乃賜名太平倉六年十一
月以太平倉賜永壽伯朱德爲私第八月三月改
太平倉爲鎮國府又欲毀厥口爲府廳工部奏祖
宗稽古建官府部具有定制今改倉爲府有乖舊
典況位屬乾方乾天門也且此地初爲永昌寺再
爲新石廠又爲太平倉屢改屢廢推之地理察之
人事俱未便上曰旣以此地爲天門宜當通達前
此閉塞何以不聞其以實陳工部再請罪乃宥之

世宗實錄嘉靖元年五月改鎮國府仍爲太平
倉命總督倉場官管理 明朱茂曙兩京求舊錄
康陵先立鎮國府後乃自封鎮國公府在鳴玉坊
嘉靖初仍改太平倉都人至今猶評西帥府衙衙
案今大市街東有太平倉互詳中城第北去帥
府衙稍遠疑非其舊址也 坊巷衙衙集鳴玉
坊三牌一十四鋪有燕山前衛神武後衛淨妙庵
古鑑庵寶禪寺普度寺響鈴寺 萬厯沈志有松
樹觀音庵常明庵龍華庵龍泉庵萬壽庵碧雲庵
廣慧庵玉環庵極樂庵古赤腳李庵龍鳳庵 案

響鈴寺見中城寶禪寺見後餘無考神武後衛明
一統志無之蓋置自天順後也

帥府庵

井一

井兒衛衙

井一

大小絨綫衙

大衙衙橋

一

雹子衙衙

雹或作報今從宛
平王志井一橋一

正紅旗官學在北有聖祚隆長寺明漢經廠外廠
也

臭皮衙衙

有王公橋正紅旗護軍統領署在北舊為右翼公

署

石老娘衙衙

橋一

彭文敬自訂年譜己未移寓阜成門內石老娘衙
衙

衛兒衙衙

衛或作魏兒或
作衣井一橋一

泰安侯衙衙

八旗通志作太平侯井一四甲喇堆子前井一橋

一

五王侯衙衙

橋一

其西南曰北下院

前後車兒衙衙橋各一

前衙衙井一官房東北井一

石碑衙衙井二橋一

神機營鎗礮廠在焉

宛平王志有西方寺

下窪衙衙

寶禪寺衙衙碑或訛善橋一

寶禪寺元為承華普慶寺明改名寶禪亦稱祝壽寺西有正法寺乾隆間改名正覺

大小帽兒衙衙

大衙衙井三橋一小衙衙橋一

宛平王志有威靈廟

四根柏衙衙橋一

神機營所屬駿字馬隊置廠於此

前後宮衣庫亦稱公用庫井一橋一

神機營所屬右前護軍馬隊及右驍騎營擡鎗隊均置廠於此

八條灣

西溝沿井一

西直門橫橋南有枯渠曰河漕直達宣武門西城根
入護城河俗稱曰臭溝前後互見明於此置河漕西
坊

酥蘿葡衙亦作蘇羅

南小衙衙曰招子衙衙

回子營

火神廟井一

小塔院

葡萄園

宸垣識略果親王府在宮門口葡萄園 謹案果

親王諱允禮 聖祖十七子雍正初任議政

大臣諡曰毅今府在孟端衙衙

觀音庵井一

草廠

坊巷衙衙集有北新草廠遺址疑當在此

宮門口

西叉路井一正紅旗覺羅學在巷口東南

春明夢餘錄朝天宮在皇城西北元之天師府也

帝京景物略宣宗倣南都之制建朝天宮有三

清殿以奉上清太清玉清通明殿以奉上帝普濟

景德總制寶藏佑聖靖應崇貞文昌玄應九殿以奉諸神東西建具服殿以備車駕臨幸宮成於宣德八年御製詩文勒碑紀事成化十七年重修亦有御製詩文碑天啟六年六月廿夜十三殿齊災宮後天師府有趙孟頫張天師像贊碑大道歌碑虞集黃錄大醮碑 長安客話凡大朝會習儀二日國初或在慶壽寺或在靈濟宮宣德閒建朝天宮於白塔寺西始爲定所 舊聞考朝天宮本元代舊址盛於明嘉靖時齋醮之及無虛日考名山藏所紀其崇奉與大高玄殿相埒今阜成門東北

雖有宮門口東廊下西廊下之名周回數里大半爲民居矣西廊下有關帝廟乃土人因餘址而葺之者止大殿三楹殿前甬道繚互數百武砌石斷續猶見當時規制

東廊下

中廊下

西廊下 井一

舊有正紅旗官學見八旗通志後移巡捕廳衙前後鈔手衙衙

前衙衙井一

茶葉衙衙 井一

吉祥衙衙

有吉祥寺

興隆街

小翠花街

宸垣識略一等英誠公第在翠花街 案 國初

揚古利封武勳王加號英誠世襲子塔瞻降襲今

公明勳官散秩大臣

牛蹏衙衙

大園衙衙

小半壁街

小太平街

苦水井 井二

玉皇閣

獅子府 井一

舊聞考朝天宮後向存舊殿三重土人評為獅子

府蓋元天師府也今廢

官園

嘯亭續錄誠親王舊府在官園今為質親王府

謹案誠王諱允祉 聖祖三子雍正中以罪

除乾隆二年追復諡曰隱質王諱永瑤

宗六子嗣愼靖郡王允禧後諡曰莊今為齡公宅

菜園

西官園口

官園菜園疑即坊巷衙衙集所稱官菜園遺址

下坡

翠花橫街

狗尾衙衙

沙喇衙衙 井一

祖家街

正黃旗官學在西相傳為祖大壽故宅八旗通志云在公用庫蓋初制也

翊教寺衙衙 橋一

小衙衙井一翊教寺宋遺刹明重修其西有普安寺

揀果廠衙衙 井一

明置揀果廠於此隸河漕西坊今廠廢而猶存其名或訛鹹廠八旗通志作堅廠

豬毛廠 井一

雙柵欄

小衙衙曰雙土地廟

柵欄衙衙

王府夾道

珠子街

即八旗通志之報恩寺街

前後廣平庫衙衙

明置廣平庫於此故名

宛平王志有永祥庵 宸垣識略打磨蘇王府在

廣平庫

丁家井 井二

正黃旗漢軍都統署在焉

嘯亭續錄直郡王府在丁家井 謹案王諱允禔

聖祖長子後坐事除

大角衙衙 角或作覺井一

門樓衙衙 井一

大小陳綫衙衙

大衙衙井一

鉤兒衙衙

宸垣識略多羅恭勤貝勒府在南小街鉤兒衙衙

謹案貝勒諱允祐

聖祖二十二子恭勤

其謚也

東觀音寺衙衙

有彌勒庵唐北留庵遺址也

宛平王志有觀音寺 燕都游覽志阜成門迤北

三里許為正義坊坊北數武有十方禪院相傳為

唐北留庵

柳樹井 井一

北衛兒衙衙 井一

正黃旗覺羅學在北

北口袋衙衙 井一

柳巷 井三

明徐善泠然志笑巖德寶禪師生長都下受法於

玉泉明聰萬厯初居西城之柳巷人罕知者一日

有梵僧來參亞身翹袖作種種相師以拄杖畫地

隨方荅之僧作禮騰空而去弟子問適來僧問何

法師曰此阿羅漢西天祕密語也 宛平王志明

僧德寶京師人錦衣世家吳氏子披糴於都門廣

慧寺其傳鐙弟子有天童磬山 世祖章皇

帝詔舉天下高僧加報恩目澄昂谿者皆其法裔

也著有南北集行世

草廠衙衙井一

嘯亭續錄果親王府在草廠衙衙今為瑞親王府

謹案果毅親王已見前瑞王諱繇愉仁

宗四子諡曰懷子敏郡王襲無嗣以今倅親王子

貝勒載漪嗣

後倉

南草廠口

半壁街

案析津志有半邊街疑此沿其舊稱

永祥寺井一

前中後毛家灣

老虎廟

頭條衙衙井一

箭桿衙衙井一

二條衙衙

北小衙衙井一

藤陰雜記平則門二條衙衙為武進劉文定綸第

三條衙衙

四條五條衙衙井各

草廠

八旗通志有之

青塔寺衚衕

寺在四條衕衕西北元為大永福寺

坊巷衕衕集朝天宮西三牌十五鋪有椒園廠菊

子園官菜園西城草廠青塔寺立禪廟朝陽庵秀

頭庵妙清觀 案官菜園西城草廠朝陽庵妙清

觀俱見後餘無考

弓匠營

井一

西小衕衕井一

鞍匠營

冰窖衕衕

井一

有黑塔寺明改名弘慶

春明夢餘錄白塔寺附近有黑塔寺青塔寺然寺

存而無塔

櫻帽衕衕

西小衕衕井一

前中後秀才衕衕

椿樹衕衕

井兒衕衕

井一

魚眼衕衕

安成衙衙

宛平王志有華嚴庵

觀音寺衙衙井一

陰涼衙衙

弓弦衙衙

弓背衙衙

喇叭衙衙

鷓兒衙衙

永清寺衙衙

八旗通志作永祥寺

鑰匙衙衙

南中北扒兒衙衙扒亦作色

南北衙衙井各一妙清觀明璫陳日新故宅也

嘯亭續錄泰郡王府在扒兒衙衙 謹案王諱弘

春 聖祖孫恂郡王允禵子後除

西直門南小街井一

嘯亭續錄貝勒允禔宅惇親王府俱在北小街

謹案允禔 聖祖二十三子乾隆四十九年

加郡王銜諡曰誠惇親王諱縣愷 仁宗四

子道光七年降郡王諡曰恪

西直門南順城街 井二

中心臺井一馬圈井一

燕都游覽志月張園在阜成門內傍城垣下堂後枕一池甚修廣倒影入屋楹周遭菜畦今屬冉都尉又宣家園在阜成門內舊爲宣城伯衛公別業傍多宅宇外有菜圃百塍後屬焦鴻臚稱焦園又屬毛戶部稱毛園舊有射堂爲習武地今廢矣牡丹數種向爲京師第一初勅時多奇石石皆有名曰隅虎曰仁鵠曰鷺羽曰奮距今不知所之矣案月張園有謂在下斜街者疑未足據互詳外城

西城宣園今無考

右在西直門街南大市街西阜成門街北其東與中城界

西直門大街 井四

有橋曰橫橋橫轉作洪或作稱紅井一橋南有枯渠直達宣武門西城根明之河漕也神機營所轄驤字馬隊置廠於此有菜市崇元觀在街北數十武明璫曹化漳建俗稱曹老公觀歲元旦至上元日有廟市少東爲廣濟寺西有崇壽庵萬寧寺

嘯亭續錄錄恂郡王府惠郡王府貝勒永璫宅俱在

西直門大街 謹案恂王諱允禩 聖祖十

四子康熙時以貝子授撫遠大將軍諡曰勤今為

壽莊公主府公主 宣宗九女也同治二年

下嫁額駙德徵惠王諱絳愉 仁宗五子道

光十九年晉親王府後遷中城嬭子府已見前貝

勒永璣 高宗十二子蚤薨嘉慶四年追封

以嗣子絛偲襲貝勒今為歧公第 富陽董文恭

公賜第在西直門內中有槐樹廳周雲皋 凱與公

同里招至第中朝夕親炙有槐廳問字圖見求聞

過齋集 析津志金城坊在平則門內 坊巷衚

衕集日中坊四牌十九鋪有永泰寺廣濟寺延壽

寺 明一統志有永清右衛 萬厯沈志有廣化

寺瑞聖寺慈恩寺彌陀寺佑聖寺延壽寺永泰寺

永祥寺萬壽寺慈善寺華嚴寺彌陀庵佑聖庵延

壽庵三官廟三清廟天仙廟三義廟城隍廟延福

廟藥王廟 案永泰寺見後延壽寺詳中城餘無

考 元吳黼丹墀獨對至元二十九年始用御史

中丞崔彥言以明年正月營社稷於和義門內少

南以春秋仲月上戊致祀 案事具元史祭祀志

今西直門元之和義門也社稷壇遺址無考 析

津志牖河水門在和義門北金水河水門在和義門南又安濟橋在鐵平章宅後高粱河由鐵平章橋流入元武池 元宋駁燕石集安濟橋瀕危俗評捨命橋 案元大內在今 禁城西北安濟橋鐵平章宅當在西直阜城二門閒裝有渡安濟橋入史局詩今遺蹟不可考矣鐵平章者舊聞考以爲特爾格其賜第在大明宮左見元史列傳

頭條衚衕

二條三條四條衕衕井各一

五條衕衕

六條七條衕衕井各一

迤北菜園井一

大銅井

迤東有太平橋

小井衕衕

菜園井一

北柵欄

香條衕衕

雙柵欄

新開路

南柵欄

中四條五條六條七條衢衢

寬街

正黃旗漢軍都統署在北

小四條五條衢衢

小六條七條衢衢井各一

東教場

前棹子衢衢

羊牀衢衢

張禿子衢衢

甄瓦衢衢

松樹庵

柳樹大門井一

教場中街

張公園

彭家樓衢衢

槐樹衢衢

三官廟井二

玉皇廟

教子衢衢教亦作
翰井一

京師坊巷志卷五

三十六求如齋

高井衚衕 井一

有永泰寺元舊刹明天順間重建

黑塔寺衚衕

萬佛寺亦稱黑塔寺

前後牛犄角衚衕

西教場

前後營房

北草廠口 井一

觀音庵衚衕

石碑大院 井一

馬香衚衕 井一

永慶庵 井一

八王子衚衕 井一

捨飯堂 亦稱捨孤堂井一

口袋衚衕

前後桃園

樺皮廠衚衕 樺或作化井一

右翼正黃正紅兩旗礮廠在西北地以廠名迤南

有火藥局明安民廠故址也

蕪史王恭廠災後移建於西直門街北賜名安民

會典事例安民廠在西直門內之北收貯礮位
今尙貯廢礮又八旗火藥廠鑲黃正黃二旗十有
二閒在安民廠今裁 吳偉業綏寇紀略崇禎十
一年六月二日安民廠災貼廠太監王甫局官張
之秀俱斃

西直門北順城街

西直門北城根 井一

中心臺井一神機營所屬右翼漢軍礮隊置廠於此

井一右在大市街西直門街北

北嘎嘎衙衙

八旗通志作賈家衙衙

正覺寺衙衙

官房井一寺為明璫韓諒賜宅成化閒捨宅為寺

百花深處衙衙 井一

棉花衙衙 井一

狗尾衙衙 井一

劉海衙衙

神機營所屬右驍騎隊置廠於此

門樓衙衙

三不老衙衙

神機營所屬威遠營精字步隊置廠於此

麻花衙衙

羅圈衙衙

廊房衙衙

草廠大阮

北有葦阮

坊巷衙衙集朝天宮有西城草場 舊聞考今蔣

養房衙衙有隙地猶有是名或即其遺址

波羅廠

八旗通志作羅兒衙衙

漿家房衙衙

漿或訛蔣俗
訛蔣養房

舊有正黃正紅二旗廠康熙間移樺皮廠

宛平王志有叢林寺 嘯亭續錄誠親王新府在

蔣家房 宸垣識略固山貝子弘景府在蔣養房

衙衙 謹案弘景 聖祖孫誠親王次子王

以雍正八年五月獲譴是月弘景由輔國公晉貝

子即新府也其舊府在官園已見前 采訪冊士

默特貝子第在蔣家房 案貝子瑪尼巴達拉尙

仁宗四女莊靜公主道光八年 賞郡王

銜舊引玉河水入府中云係當年 賜公主者城

中引水獨此及成邸耳 蕪史浣衣局在德勝門
西俗稱漿家房凡宮人年老及有罪退廢者發此
居住天啟七年十一月客氏笞死於此 西河詩
話張南士宮詞牆邊漿酒漱花綺注云漿家房在
皇城外卽浣衣局也

水車衚衕

豆腐巷

官房井一

鈔手衕衕

燕都游覽志金剛寺在興德寺東有石勒金剛經

前小閣後靜室紙窗棐几殊有幽趣後乃改棚大
殿高閣左右翼樓數十楹往昔清涼幽趣之致盡
化於沙礫間矣 案寺在鈔手衕衕又名般若庵
興德寺今改名興隆寺 宛平王志云寺在德勝

橋灣

水罐兒衕衕

見會典事例云在德勝門街西

玉皇廟

高廟 井一

普濟寺俗稱高廟有正德閒重修碑

板橋頭條二條三條衢術

嘯亭續錄公高塞宅在板橋衢術 謹案高塞

太宗六子封輔國公諡愨厚

半截衢術

小銅井 井一

天仙庵

西水關 井一

迤東有太平庵又東有淨業寺舊爲智光寺

燕都游覽志水關在德勝門西里許水自西山經

高粱橋來穴城吐而入有關爲之限下置石螭迎

水倒噴旁分左右旣喻復吐淙淙然自螭口中出

長安可游記水口爲石犀以當之遏衝突緩水

勢也而庵在其上曰鎮水觀音庵 案石犀卽石

螭舊聞考分爲二似誤觀音庵舊名法華寺乾隆

閒改名匯通祠祠據高阜俗名積水灘水木明瑟

消夏尤宜 高珩水關竹枝詞德勝門前菡萏鋪

漫誇江上有西湖阿誰更作長隄主與種垂楊一

萬株酒家亭畔喚漁船萬頃玻璃萬頃天便欲過

谿東渡去笙歌直到鼓樓前 元史河渠志海子

岸上接龍王堂以石磬其四周海子一名積水潭

燕都游覽志積水潭東西互二里餘南北半之或因內多植蓮名蓮花池或因水陽有淨業寺名淨業湖內官監向嚴魚禁今稍弛矣每年三伏日錦衣衛率御馬監官校浴馬湖干如濯雲錦陸啟泓北京歲華記六月十二日御廄洗馬於積水湖導以紅仗中有數頭錦帕覆之最後獨角青牛至諸馬莫能先也一統志元時既開通惠河運船直至積水潭自明初改築京城與運河截而爲二積土日高舟楫不至是潭之寬廣已非舊觀故今指近德勝橋者爲積水潭稍東南爲十刹海又

東南者爲蓮花泡子高宗純皇帝御製匯通祠詩注河流分插灌輸紆餘豬蓄前人經理實善旗民夾岸而居人煙輻輳因築牆爲之限制以禁汗穢案積水潭亦稱北湖元明以來環湖古蹟甚多附著於後燕都游覽志舊城巋然傑構云是元時舊址中作鐵溝昔時以車運冰上流者今尙堅緻寒蘚荒苔遙映林泉翠葍殊可憑高弔古帝京景物略立淨業寺門目存水南坐太師圃涼馬廄鏡園蓮花庵劉茂才園目存水北東望之方園也宜夕西望之漫園堤園王園也望西山

宜朝 燕都游覽志定國徐公別業從德勝橋下
右折而入顏曰太師圃前有堂堂後紆折至一沼
地頗疏曠沼北廣榭後擁全湖高城如帶堂左右
書室西築高臺目望最遠濱湖園爲第一又孝廉
劉百世別業堂三楹南有廣除眺湖光如鏡故名
鏡園下有路委折臨湖門作一臺臺下地最卑眺
湖較遠今屬冉都尉從興德寺折北而西爲蓮花
庵疏林朗樾含吐餘清後一臺瞰湖陽諸寺若列
眉案鄰有火神祠可眺遠劉茂才園枊三楹北向
無南榮東纍層級而降下作朱欄小徑北軒二楹

南有小沼種蓮北屏當湖東有書室上作平臺地
居湖中乃南北最修處所以獨勝漫園在積水潭
東米仲詔萬鍾所構中有閣三層堤園太守苗君
穎別業西面望湖楊園在堤園稍南楊侍郎新枊
蓮花社有亭在水關西今傾圮蝦菜亭在蓮花社
西一藩隔之水部戴大圓建相國方公園在水關
西 春明夢餘錄元石湖寺在德勝門北湖旁後
爲方閣老園 案諸園亭及石湖寺俱無考惟蝦
菜亭居人頗能言其遺蹟亦與游覽志所云在水
關西者不合方園在太平庵東見明崇禎閒碑記

舊聞考謂蓮花庵卽今地安橋北之火神廟蓋據
游覽志庵鄰火神廟語然相隔遼遠核以景物略
所言方趾殊未足據又元好問集有臨錦堂記爲
幕府從事劉公子作云在御苑之西其地當亦與
積水潭相近

德勝門大街

井三

有德勝橋玉河水由積水潭至橋下合流南徑李廣
橋東迤爲十刹海有耍貨市正黃旗滿洲都統署在
橋南橋東有永泉庵北有佑聖寺唐遺刹也少東爲
壽明寺

宛平王志有眞武廟地藏庵 燕都游覽志積水
潭水從德勝橋東下橋東偏有公田若干頃中貴
引水爲池以灌禾黍綠楊鬱鬱一望無際 客燕
雜記德勝門水次稻田八百畝以供御用內監四
十人領之 昭忠錄王家彥字尊五福建莆田人
協理京營兵部右侍郎崇禎甲申三月守德勝門
城陷自投城下不死折臂及足其僕扶入民舍自
縊死 案甲申傳信錄作安定門或傳聞之誤

右在大市街東德勝門街西護國寺街北與中
城北城界

京師坊巷志卷五

此卷內容因文字模糊難以辨識，但可見其為坊巷志的正文部分。

京師坊巷志卷六

義烏朱一新同撰
江陰繆荃孫

吳興劉承幹重訂

內城北城

城冊內城地隄隸北城者東北俱至城根南至東直門街交道口與東城界又南至兵馬司衙衙帽兒衙衙地安橋迤西踰三轉橋定府街與中城界西至德勝門街與西城界

定府大街

有普寧寺



采訪冊慶郡王府在定府大街 謹案慶親王諱
永璘 高宗十七子諡曰僖今王奕劻初襲
貝勒光緒十年晉郡王府爲道光時大學士琦善
故宅 天咫偶聞尹文端公第在定府大街有絢
香園又名晚香

扁擔衚衕

製礮局後

堂子衚衕

銅鐵廠

餓子衚衕

張皇親衚衕

劉海衚衕

弘善寺街

弘善寺

萬麻沈志寺有敕建碑

石虎衚衕

正黃旗蒙古都統署在北舊有正黃旗義學

龍頭井

井一

嘯亭續錄愉郡王府在三座橋西 宸垣識略云

在龍頭井 采訪冊溘貝勒府在三轉橋西 謹

案愉王諱永禡

聖祖十九子諡曰恪後為

鍾郡王府鍾王諱奕詒

宣宗八子諡曰端

無嗣以恭親王子貝勒載溎為後

松樹街

宛平王志有興福寺

淵雅堂集題法員外詩龕圖詩有松樹街初無一

松君如陶潛愛吾廬注所居為松樹街寫其舊句

萬樹谿橋題意

新開路

口袋衚衕

羊房衚衕

大小翔鳳衚衕

西小衚衕曰藥酒葫蘆井一迤西曰上坡

李廣橋

亦作藜光橋

翁方綱復初齋集錢穉石詩序己卯春穉石自藜

光橋移居宣南坊 法式善存素堂文集煤廠為

李西涯故居西則李廣橋弘治時太監李廣以符

籙獲幸橋或廣所造姦瑤遺穢橋亦蒙羞後人易

名藜光又嫌文飾不如直名李公橋余居距橋不

數武門外即楊柳灣西涯屢至其地 嘯亭續錄

蒙古法祭酒式善居淨業湖畔築詩龕三閒凡投
贈詩句皆懸龕中 洪亮吉卷施閣集法式善學
士招飲詩龕並至西直門看荷花詩東頭詞宗百
菊谿宗伯宅復連街西自注謂百侍御齡鐵侍郎
保 藤陰雜記蔣文肅廷錫第在李廣橋枕淨業
湖 御賜秀寫蓬壺額 燕都游覽志德勝橋下
泛舟東行轉而南得藜光橋徑僻岸無行人古槐
濃樾覆陰如罨畫 天咫偶聞英煦齋協揆居在
李公橋北後之西岸原居史家衎衎此放歸後所
移居

東西煤廠衎衎

東煤廠井一

宸垣識略一等武毅謀勇公第在煤廠衎衎 案
乾隆時定邊將軍兆惠所封謚文襄 采訪冊阿
拉善王府在煤廠衎衎非 賜第也不常居 淶
水亭雜識李長沙別業在北安門北集中西涯十
二詠程篁墩和之有桔槔亭楊柳灣稻田菜園蓮
池而響牖鐘鼓樓慈恩寺廣福觀皆在十二詠中
今遺址不可問當在越橋相近 舊聞考東海集
誥命碑陰記云曾祖洪武初以兵籍隸燕山右衛

始居白石橋旁後廓禁城其地已入北安門之內
則移於慈恩寺之東海子之北又云遷居海子之
西涯集中重經西涯詩甚多蓋其幼時所居之地
也 湯右曾懷清堂集喬莊簡跋文衡山西涯圖
云慈恩寺後曰西涯又云西涯公嶽降地公詩有
淚痕應共水俱流動哭兒童釣游地等句今法華
庵意卽當時之西涯 存素堂文集余綜諸說與
地趾印證蓋廣福觀之南響閘之西月橋之北海
潮寺之東地名煤廠文正故第當在是 案法華
庵卽今匯通祠湯說似未核西涯十二詠見懷麓

堂集涿水亭所舉九題外尙有海子西山飲馬池
三首

三座橋

越橋俗稱三座橋越或作月座或作轉舊名海子
橋見燕都游覽志

嘯亭續錄慶親王府在三轉橋係和珅宅又云慶
僖親王諱永璘 純廟十七子乾隆末年或

有私議儲位者王曰天下至重何敢妄覬惟冀他
日將和珅邸第賜居則願足矣故 睿廟籍

沒和珅卽將其宅 賜王以酬昔言 謹案慶王

府今爲恭親王府王爲
宣宗六子同治初
任議政王後復任軍機大臣鑑園則恭邸自築
宛平王志眞武廟在三座橋供用厰內 蕪史織
染所掌內承運庫所用色絹德勝門三座橋有空
地堪爲園圃此系工部亦有監庫有所大使不隸
內織染局

金絲套衚衕

南北官坊

官房一作關防

南官房口西小衚衕井一

嘯亭續錄貝子允祿宅在關防口 謹案允祿

聖祖十子初封郡王雍正二年以罪除乾隆
二年封輔國公六年薨以貝子禮葬

井兒衚衕

井一

銀錠橋

橋以形名海潮觀音寺在南灣有明趙用賢碑
帝京景物略寺旁有英國公新園今無考 燕都
游覽志銀錠橋在三座橋北城中水際看西山第
一絕勝處橋東西皆水荷芰菰蒲不掩淪漪之色
南望宮闕北望琳宮碧落四望城外千萬峰遠體
畢露不似淨業湖之迫且障也 宋犖西陂類稿

過銀錠橋舊居詩鼓樓西接後湖灣銀錠橋橫夕
照閒不盡滄波連太液依然晴翠送遙山舊時院
落松槐在仙境笙簧歲月閒白首鍊師茶話久春
風料峭暮鴉還

鴨兒衲衲鴨或作鴉井一

有廣化寺萬善寺海會寺興善寺

義留衲衲

煙袋斜街井一

有廣福觀

宛平王志觀在鼓樓東斜街口

石碑衲衲

煙兒衲衲

河沿井一

前河沿井一抵德勝橋互三里許

宛平王志有十刹海庵在稻地西嘯亭續錄成

親王府在淨業湖北係明珠宅謹案王諱永理

高宗十一子嘉慶初任軍機大臣諡曰哲

府中有恩波亭以恩賜引玉河水入宅也今為

櫛貝子府

猴尾衲衲或作侯位

史家樓

南八步口

簪兒衲衲

龍華寺明建康熙閒改名瑞應西有心華寺又西舊有三聖庵其前則十刹海也

燕都游覽志三聖庵後築觀稻亭北爲內官監地南人於此藝水田稷杭分塍夏日桔槔聲不減江南

四眼井

井一

鼓樓西斜街

井三

乾水橋井一迤南乾石橋井一有果子市

國史安親王岳樂傳康熙十二年冬京師有自稱三太子朱慈璫者僞署廣德元年糾眾京城內外舉火作亂禽其黨於鼓樓西斜街及鐘市口詰以朱慈璫云卽楊起隆已遁矣瀛洲道古錄元時翰林院以金烏珠第爲之歐陽楚公詞翰林老屋勢深雄猶是金家兀朮宮是也舊聞考元翰林國史院屢經遷徙至順閒賜居北中書省舊署析津志稱院內古木繁陰蔚然深樾者是也其地在鳳池坊北鐘樓之西鐘樓又在中心閣西俱見析

津志志又云南省北省乃金時二稅賦宰相之莊
曰南相莊北相莊據此則元之北省後改翰林院
者爲金時北相莊烏珠亦稱北相可互證也 元
虞集道園學古錄鼇峰者國史院庭中石名也伯
寧御史爲僕言自其先公時與諸老名勝賦詩者
蓋數百篇今玉堂無本而御史家具有之 析津
志玉鉉坊在中書省前相近鳳池坊在斜街北
蕪史馮保之弟佑宅在果子市街南惠安伯張元
善住街北拜爲義父果市地租從街心分南北佑
憐元善貧以街南租并歸之且爲新其居又客氏

私第在正街迤西席市街北魏忠賢亦有第在街
南斜對不遠 案席市街今無考其地當在後門
外姑附此

右在德勝門街東鼓樓斜街南地安門街西定
府街三座橋白米斜街北與中城西城界

西條兒衚衕 井一

城根井一

北藥王廟

半壁街

八步口

北有拈花寺明璫趙明揚故宅舊名千佛寺雍正
閒改今名八步口內小衚衕甚夥不悉書

妙緣觀衕井一

舊有真武廟明景泰閒改名妙緣廟前井一

八條灣

迤東北曰大阮

果子觀

鐵影背衕井一

井兒衕井一

大石橋井一

有雙寺東曰嘉慈西曰廣濟明成化時建

小石橋

南有碧峰寺

萬厯沈志寺在日中坊有敕建碑

鑄鐘廠井一

碧霞元君廟後井一又有真武廟

春明夢餘錄華嚴鐘廠在德勝門內舊鑄高二丈

餘闊一丈餘者尚有十數仆地上皆楷書佛經

案鐘僅存其一舊懸萬壽寺今移德勝門外覺生

寺俗稱大鐘寺

前後馬家厰

井各

長安客話海子橋北舊有海印寺宣德四年重建改名慈恩今廢爲厰 舊聞考今海潮寺碑云海印寺東爲廣福觀西爲海潮寺又龍華寺碑云輔碧峰與海印則今之馬公厰殆卽長安客話所云寺廢爲厰者歟 案海印寺舊有鏡光閣明人題詠甚夥宸垣識略云海印在廣福海潮之間今銀錠橋東南沿湖隙地疑卽海印廢址故有鏡光閣以臨水若碧峰寺在今小石橋衚衕與銀錠橋相去約二里前後無水可以馬家厰證長安客話所

云也

舊鼓樓街

井一

有清虛觀明景泰閒建

天咫偶聞楊幼雲繼振漢軍人居舊鼓樓街家有星鳳堂又有承壽雙碑之館以藏夏承婁壽兩宋榻也 萬厯沈志清虛觀廣福觀俱敕建在日中坊 明一統志中心閣在府西元建以其適都城中故名 析津志中心臺在中心閣東十五步其臺方幅一畝以牆繚繞正面有石碑刻中心臺又雙青楊樹大井關帝廟北去則昭回坊矣前有大

十字街轉西大都府巡警二院直西則崇仁倒鈔
庫西中心閣閣之西齊政樓也更鼓譙樓樓之正
北乃鐘樓也 明北平圖經志書中心臺敵樓一
十二座窩鋪三百四十三座 舊聞考今舊鼓樓
大街北城牆有中心臺之名蓋元時都城偏北以
鼓樓大街之中心臺為東西南北之中也

東條兒衚衕 井三

玉皇閣衚衕

玉皇閣明建有順治閒鼎一

酒醋局衚衕 井三

明酒醋局外廠也見寄園寄所寄錄

張帽衚衕 帽或訛旺
又訛望

娘娘廟

湯鍋衚衕

鈴璫衚衕

鼓樓大街

地安門街迤北近鼓樓者亦稱鼓樓大街元時稱十
字街南鼓樓北為鐘樓鐘樓後井一街東頭有慈善
寺

存素堂文集嘉慶四年秋余自楊柳灣移家鐘鼓

樓間朱壽人爲作移居圖自移居後遠近以詩龕
圖寄余者又得十餘家爰附移居圖後裝聯成卷
元一統志九年二月改號大都遷居民以實之建
鐘鼓樓於城中 圖經志書鐘樓在金臺坊東卽
萬寧寺之中心閣 萬厯沈志慈善寺文昌宮俱
在靖恭坊有敕建碑 析津志鐘樓東南轉角街
市俱是鍼鋪樓西斜街臨海子率多歌臺酒館有
望湖亭昔日皆貴官游賞之處又米市麪市在鐘
樓前十字街西南角段子市皮帽市在鐘樓街西
南帽子市在鐘樓窮漢市一在鐘樓後爲最鵝鴨

市在鐘樓西珠子市在鐘樓前街西第一巷靴市
在翰林院東就賣底皮西甸皮諸靴材都出在一
處柴炭市集市一在鐘樓鐵器市鐘樓後 明劉
績霏雪錄危素爲翰林學士居鐘樓街會稽王山
農冕游大都嘗見其文而不相識一日危騎而過
山農所與之坐不問其姓名徐曰君非鐘樓街住
耶危曰然不出他語而罷人問之山農曰吾觀其
文有詭氣目其人舉止亦然料知必危太樸也
燕都游覽志張公海棠二株在鐘鼓樓東中貴張
宅元時遺物叢本數十圍修幹直上高數丈下以

朱欄陪之參差敷陰猶垂數畝近易主不知其幾矣

三官廟

北醋兒衙衙

倒鈔衙衙

東西草廠衙衙

東井一西井二舊有步軍統領衙門見八旗通志後改設

豆腐池衙衙池或作匙井一

趙府街

王佐衙衙

佐或作座井一

高公庵衙衙

公或作古井一

有慈隆寺明瑞高勳建

寄園寄所寄錄慈隆寺在金臺坊酒醋局外廠東

國祥衙衙

井一

八旗通志作鍋腔

碾兒衙衙

寶鈔衙衙

神機營所屬左驍騎營擡鎗隊置廠於此

采訪冊超勇親王府在寶鈔衙衙 案王諱策凌

尙 聖祖十女純愨公主以軍功封諡曰襄

配享 太廟

千佛寺衚衕 井一

寶泉局西作廠在東北俗稱其地為錢局

坊巷衚衕集金臺坊九鋪有萬寧寺法通寺淨土

寺千佛寺 案諸寺俱見後千佛寺元遺剎明正

統開改名吉祥俗仍舊稱後因八步口別建千佛

寺乃稱小千佛寺以別之

郎家衚衕

天咫偶聞八旗書院在郎家衚衕即宗室延尙書

煦故字

淨土寺衚衕

寺有明嘉靖碑

琉璃寺衚衕 井一

法通寺衚衕 井一

寺為元遺剎明日淨業康熙開改名淨因

沙拉衚衕

析津志沙刺市一巷皆賣金銀珍珠寶貝在鐘樓

前 案沙刺即沙拉 國語珊瑚也舊聞考譯改

作舒嚕今沙拉衚衕疑沿元時舊稱

扁擔廠

井一

大佛寺街

北鑼鼓巷

財神廟

大小經廠

大經廠井一其東為順天府署

分司廳街

或訛粉子亭

錢警石先生年譜嘉慶九年甲子十四歲大興公積勞得疾勾去移寓內城分司廳街

謝家街井一

伽藍殿街

俗訛車輦店輦或作碾或作廉井一

拐棒街

井一

北花園街

井二

姑姑寺街

靈官廟

開營街

安定門大街

井四

關帝廟俗稱紅廟井一迤南午達東直門街者曰交道口井二鑲黃旗滿洲都統署在焉其北為漢軍都統署舊有鑲黃旗義學

采訪冊誠親王府在安定門大街東今爲榮壽公主府 謹案誠王諱允祕 聖祖二十四子 諡曰恪公主恭親王長女養於 宮中者 元史 程鉅夫傳賜地京師安貞門以築室 案安定門 元曰安貞其地當在今城東隅 析津志靈椿坊 在都府北丹桂坊在靈椿北 坊巷衚衕集靈椿 坊八鋪 滌水亭雜識竇十郎故居或云在城西 或云在昌平或云在涿州或云在薊州當時馮瀛 王贈詩有靈椿一株老之句今北城有靈椿坊疑 是十郎舊里 元張翥蛻庵集買屋靈椿坊詩五

槐濃綠蔭門前東宇西房十數椽不是衰翁買屋 住歸時留作雇船錢 萬厯沈志八蜡廟在府治 東北 案廟今無考惟府治中有劉猛將軍祠雍 正二年 敕建傳云神主蝗蝻 甲申傳信錄李 姓磨坊住安定門內亡其名賊入語曰我薄治產 業皆明人物也豈有留與逆賊乎遂集大小男女 及牲畜資財焚滅無遺

鼓樓東大街 井六

順天府署在東北元大都路總管舊署遺址建署內 外井三西有天壽萬寧寺

南醋兒衚衕

斜街北

東華續錄乾隆九年十月以京師錢價昂貴令各當鋪官借本銀收錢發市流轉以正陽門外布巷市房一所地安門外鼓樓東官房一所為錢局其收錢發銀造冊文票俱用順天府治中印 陸繼輅崇百藥齋續集黃墟感舊詩自注完顏曙墀太守舊宅在鼓樓東街合歡作花特盛花下小齋余及潔士于丕申耆孟慈曾容保緒醉眠處也

右在德勝門街東安定門街西鼓樓東大街西

前後鼓樓院

大小方輒廠

臭溝沿

黑芝麻衚衕

沙井衚衕井一作家

井兒衚衕井一

前後馬圈衚衕

前馬圈井一

真武廟衚衕

顯佑宮祀真武

萬厯沈志廟在靖恭坊有敕建碑

帽兒衚衕

步軍統領署在西北舊為禮部會同館東有文昌

宮斗姥宮

嘯亭續錄湯敦甫金釗任祭酒時尙居地安門外

文昌宮無安宅也 萬厯沈志梓潼帝君廟在靖

恭坊有敕建碑

南鑼鼓巷

井一

天咫偶聞洪文襄公第在南鑼鼓巷有順治乙未

進士扁是文襄諸子與王漁洋同年

北兵馬司衚衕

秦老衚衕

前後圓恩寺衚衕

鑲黃旗官學在焉

萬厯沈志關王廟有敕建碑今無考圓恩寺在昭

回坊又有廣慈庵

大小局兒衚衕

局或作橋

小衚衕井一

肅寧府

明魏良卿封肅寧伯居此巷口猶存一大石獅

臭皮廠

右在地安門街東鼓樓東大街南安定門街交道口西兵馬司衙門帽兒街衙門北與中城東城界

東直門大街 井六

關帝廟俗稱白廟井一迤西曰北新橋街南屬東城北屬北城蒙古都統署在焉北有慈壽寺舊名開元傳云創自唐開元閒明為惠明寺乾隆閒改今名少東有寶公寺萬厯沈志云在崇教南坊又東有東藥王廟

宸垣識略和親王府在北新橋南一等昭毅伯第在白廟前 案和王府據嘯亭續錄云在鐵獅子衙門已見前巴都禮封康熙閒贈昭毅伯 明一統志武驥左衛右衛龍驤左衛右衛俱在崇教坊 案今無考

梁家灣

頭條衙門 井一

二條衙門

有范家大院

三條衙門 井一

寶泉局北作廠在焉

小三條衚衕

坊巷衚衕集崇教坊十四鋪有天聖寺淨居寺極樂寺崇興庵 案天聖寺在小三條衚衕極樂寺見後餘無考

扁擔衚衕

方家衚衕

神機營所屬內火器營馬隊置廠於此

嘯亭續錄循郡王府在方家衚衕 謹案王諱永璋 高宗三子追封今其後人鎮國公載遷

居之

天咫偶聞璧星泉湖府昌住方家衚衕

地藏庵

成賢街

東西有坊曰成賢街 文廟國子監在焉俗稱國子監衚衕街南爲南學雍正九年增建神機營所屬左驍馬隊左前護軍馬隊置廠於此

宸垣識略三等忠勤伯第在國子監成賢街 案乾隆時大學士陝甘總督黃廷桂封忠勤伯謚文襄今伯永安官散秩大臣 帝京景物略都城東北隅坊曰崇教街曰成賢國子監在焉國初本北

平府學永樂二年改國子監左廟右學規制大備
彝倫堂之松元許衡手植也 明宣宗實錄宣德
四年四月國子監請以監之東金吾等三衛草場
二所爲諸生構房舍其地給本監種蔬以供會饌
從之 明太學志樵星門前舊有小巷橫溝積穢
乃買劉福姚浩等地東西闊七丈五尺深入四丈
高築屏牆又學舍之制外東號在廟左大東號在
北居賢坊賽百萬倉西門街新南號在北城二條
衚衕東口小北號在居賢坊衚衕交趾號在監南
西號在成賢街西北去監五十步舊雲閒寺址也

長安客話國初高麗遣金濤等四人來入太學
洪武四年濤登進士歸國其後各國及土官亦皆
遣子入監監前別造房百間居之名王子書房
明一統志崇文閣在國子監元建吳澄撰碑今彝
倫堂地是也 查嗣琛查浦輯聞虞文靖謂許文
正歿後國子監始立官府刻印章蓋文正爲祭酒
時尚在舊學所謂王宣撫宅也今國學彝倫堂前
樹傳是文正手植殆未必然 案元初以金樞密
院爲聖廟至元二十四年旣遷都燕京乃改爲大
都路學而立國子監於城東卽今學也事見元史

王楫傳

大溝巷俗訛打狗巷井一

箭廠井一

慈悲衚衕

極樂寺

萬厯沈志極樂寺有敕建碑在崇教坊北又有天

仙庵今無考

前後蕭家衚衕

豬毛衚衕

五道營

口袋衚衕

湯家衚衕

官書院衚衕

甄兒衚衕

右在安定門街東大市街西東直門街新橋北

其南與東城界

金太監寺衚衕

寺今廢其地猶仍舊名井一鑲黃旗護軍統領署在

北

坊巷衚衕集北居賢坊五牌三十八鋪有濟陽衛

大寧衛燕山右衛義勇左衛北新倉大軍倉五岳
觀圓寧觀報恩寺柏林寺金太監寺 案諸衛倉
無考燕山右衛明一統志云在思誠坊大寧衛義
勇左衛一統志無之蓋置自天順後也大軍倉疑
卽海運倉北新倉詳東城餘俱見後

鼓手衛衛

亦作鼓哨俗
訛作縮縮

宸垣識略三等義烈公第在鼓手衛衛 案乾隆
時靖逆將軍尙書那木札爾追封義烈公今公德
鑑前官副都統散秩大臣

駱駝脖衛衛

脖或作
背井一

賢孝牌

草廠衛衛

報恩寺衛衛

井一

有報恩寺

明何孟春餘冬序錄洪武元年八月天兵定燕都
危學士素走報恩寺俯身入井寺僧大梓挽出之
謂曰國史非公莫知公死是死國之史也危由是
不死翰林待制黃殷士尋投居賢坊井中從人張
午負以出曰君小臣而死社稷耶黃曰齊太史兄
弟皆死小官彼何人哉午使家人環守至日晨會

大將軍徐達下令曰勝國之臣皆輸告身黃給午
取告身還午出還求勿得亟往視井則黃已死午
買棺以殮且營葬焉

王大人衙衙井二

嘯亭續錄理郡王府在王大人衙衙 采訪冊梁

公第在王大人衙衙 謹案王諱弘鳴 聖

祖孫廢太子理密親王允礽次子諡曰恪密王舊
府在德勝門外鄭家莊俗稱平西府王得罪後長
子弘皙降襲郡王晉親王仍居鄭家莊乾隆四年
黜屬籍以弘暉紹封今爲豐公第輔國公奕梁潭

度親王之後舊府在玉河橋西同治初遷此

後井兒衙衙井一

西南曠地曰王大人院

觀音寺衙衙

寺有石觀音像明天順閒改名靈藏乾隆閒 敕

改廣慈

前後永康衙衙

龍王廟衙衙井一

柏林寺衙衙

柏林寺元遺剎其西爲 雍和宮 世宗潛

邸也地因以名東北有鑲黃旗教場又有鑲黃正
白鑲白正藍四旗礮廠

會典事例條兒衙衙局安定門局收貯礮位及軍
器今皆貯廢礮

頭條二條三條四條五條六條七條衙衙

太保街

八旗通志圖有之

四眼井衙衙井一

椿樹衙衙

東直門內北小街井一

宸垣識略固山襄敏貝子府在北小街 謹案務
達海 顯祖孫貝勒穆爾哈齊子以功晉封
謚襄敏務或作吳

銅廠

手帕衙衙

王院衙衙

羊館衙衙館或訛管

東西井各一元寧寺元遺刹也本圓寧觀以僧圓
寧得名又有萬善寺

萬麻沈志萬善寺在北居賢坊有敕建碑 天咫

偶聞羊館衙衙有前代廢銅廠基鍛灰積過七八丈衰延甚遠歲久堅凝如石風雨剝蝕頗具巉嶮之致坡陀迤邐且起且伏令觀者駭愕嶽崎之致疑從天外飛來每春岫浮煙秋林落葉登茲遐眺所見自遠而城堞參差正堪平視屋宇遠近都在指顧西則宮闕重重山嵐疑疑萬歲景山皆在禁中我輩送目惟此而已城隅隙地半多野水履親王邸山池卽因水爲之今樓榭不存而水局如故數株楊柳低欲拂波其北有俄羅斯館水所周也極樂庵

鍼綫衙衙

東西井各一

駱駝圈

昂邦章京衙衙

昂邦章京

國語子爵也俗訛按班張

十根旗杆

胡家圈

家俗訛椒

清涼庵

頭條二條衙衙

天咫偶聞松文清公筠第在二條衙衙

京師坊巷志卷六

三七 求恕齋

三條衚衕

五岳觀

地以觀名觀有碑云勅自宋元間

馬棚衕衕

東西寬街

宸垣識略履親王府固山誠貝子府俱在東角樓

寬街府在城隅多野水王邸山池即因水為之

謹案王諱允禩 聖祖十二子乾隆間任議

政大臣諡曰懿再傳無嗣 高宗以四子履

端親王永城繼之今為懋公第遷後海南 嘯亭

續錄云府在北小街

化皮廠

關帝廟

北水關

北城根 井一

迤西近安定門有大石橋

右在大市街東東直門街北其南與東城界

八旗界址 順治元年定鼎燕京分列八旗拱衛 皇

居鑲黃居安定門內正黃居德勝門內在正白居東

直門內鑲白居朝陽門內在東正紅居西直門內鑲紅

居阜城門內在西正藍居崇文門內鑲藍居宣武門內
在南蓋八旗方位相勝之義入旗通志

會典事例鑲黃正黃二旗前鋒參領侍衛前鋒校前
鋒等以地安門爲會集處正白鑲白二旗以東安門
爲會集處正紅鑲紅二旗以西安門爲會集處正藍
鑲藍二旗以天安門爲會集處其八旗滿洲五參領
蒙古二參領下之護軍參領護軍校護軍各按甲喇
鑲黃旗自地安門東至草廠衙衙之西爲會集處正
白旗自草廠衙衙南至東廠衙衙之西爲會集處鑲
白旗自東廠衙衙南循 皇城至口袋衙衙之西爲

會集處正藍旗自口袋衙衙南至長安門金水橋爲
會集處正黃旗自地安門西至 皇城西北角爲會
集處正紅旗自 皇城西北角南循 皇城至西安
門爲會集處鑲紅旗自西安門南循 皇城至灰廠
之東爲會集處鑲藍旗自灰廠南至長安門金水橋
爲會集處

雍正三年六月十三日八旗都統前鋒統領護軍統領
等議定八旗界址

鑲黃旗滿洲蒙古漢軍各按參領自鼓樓東至新橋
自新橋大街北至城根南至府學衙衙之東與正白

旗界

滿洲官兵自鼓樓東循大街至經廠第一參領下
十七佐領居之自經廠循交道口南至棉花衚衕
之東二參領下十七佐領居之南鑼鼓巷左右
衚衕三參領下十八佐領居之自交道口大街東
循新橋折而南至香兒衚衕之東四參領下十七
佐領居之自香兒衚衕之東南至府學衚衕北至
土兒衚衕環錢局諸小衚衕五參領下十七佐領
居之 蒙古官兵自交道口大街北至安定門第
一參領下十四佐領居之北鑼鼓巷左右諸衚衕

三參領下十四佐領居之 漢軍官兵自新橋大
街北至方家衚衕第一參領下十佐領居之自方
家衚衕北至城根二參領下十一佐領居之國子
監前後自頭條衚衕北至蕭家衚衕三參領下十
一佐領居之柏林寺前自鼓哨衚衕北至柏林寺
四參領下十一佐領居之自北小街口東北至城
根五參領下十四佐領居之

正白旗滿洲蒙古漢軍居陞自府學衚衕南至大市
街報房衚衕之東與鑲白旗界西至 皇城根東至
城根其北與鑲黃旗界

滿洲官兵自棉花衛東循大街而南至大佛寺
西北角第一參領下十七佐領居之自大佛寺西
北角南至報房衛西二參領下十六佐領居之
自皇城東寬街南至雙碾衛三參領下十六
佐領居之自鐵獅子衛南至馬大人衛衛大佛
寺衛衛四參領下十六佐領居之自馬市口東至
大市街環隆福寺小衛衛五參領下十六佐領居
之蒙古官兵自府學衛衛之東循大街至五條
衛衛第一參領下十五佐領居之自五條衛衛至
東大市坊二參領下十四佐領居之漢軍官兵

自新橋大街至東直門第一參領下十佐領居之
北新倉海運倉興平倉南新倉舊太倉富新倉諸
近倉門之地二參領下十佐領居之自宋姑娘衛
衛慧照寺衛衛北至東直門大街三參領下十一
佐領居之北新橋大街六條衛衛至十條衛衛四
參領下九佐領居之北小街頭條衛衛至五條衛
衛五參領下九佐領居之

鑲白旗滿洲蒙古漢軍居陞自報房衛衛南至單牌
樓與正藍旗界西至皇城根東至城根其北與正
白旗界

滿洲官兵自東廠衙門之東循大街至阮府衙門
東第一參領十七佐領居之自阮府衙門之東至
東長安坊二參領下十六佐領居之自翠花衙門
南至理藩院後衙門三參領下十八佐領居之自
東長安坊東至就日坊四參領下十七佐領居之
自鐘市口大街南至頭條衙門五參領下十七佐
領居之 蒙古官兵自大市街南至堂子衙門第
一參領下十二佐領居之自堂子衙門南至就日
坊二參領下十二佐領居之 漢軍官兵自大市
街東至小街第一參領下五佐領居之自小街東

至朝陽門二參領下四佐領居之環祿米倉南至
雅寶衙門北至方家衙門三參領下四佐領居之
小街史家衙門乾麵衙門小雅寶衙門四參領下
四佐領居之自堂子衙門羊儀寶衙門南至總捕
衙門五參領下五佐領居之

正藍旗滿洲蒙古漢軍居址自就日坊南至崇文門
與鑲白旗界自金水橋東至城根

滿洲官兵自長安坊西至長安左門第一參領下
十六佐領居之自新街口南至北二參領下十七
佐領居之自宗人府東南至中玉河橋三參領下

十七佐領居之自中玉河橋至洪厰衙衙之北四
參領下十七佐領居之自洪厰衙衙口之北至長
安坊五參領下十七佐領居之 蒙古官兵自就
日坊至崇文門第一參領下十五佐領居之自江
米巷之東至洪厰衙衙二參領下十四佐領居之
漢軍官兵自觀音寺衙衙東至舉場西門第一
參領下六佐領居之自羊肉衙衙之西東至水磨
衙衙二參領下六佐領居之裱背衙衙西至東三
參領下五佐領居之自蘇州衙衙之西東至馬皮
厰北四參領下六佐領居之自船板衙衙之西東

至馬皮厰南五參領下七佐領居之

正黃旗滿洲蒙古漢軍居趾自鼓樓西至新街口大
街北至城根南至馬狀元衙衙之西與正紅旗界
滿洲官兵自鼓樓大街迤西至北藥王廟又北大
城根第一參領下十九佐領居之自北藥王廟之
南西循大街至八條灣南二參領下十九佐領居
之自八條灣之南西循大街至德勝門自德勝門
折而南至德勝橋三參領下十八佐領居之自鼓
樓斜街循銀錠橋西踰李廣橋至德勝橋大街四
參領下十八佐領居之自松樹街之北至南藥王

廟五參領下十八佐領居之 蒙古官兵自松樹街之南至德勝橋折而北至弘善寺街西第一參領下十二佐領居之自弘善寺街之西至德勝橋二參領下十二佐領居之 漢軍官兵自護國寺街至棉花衚衕之南羅圈衚衕之西第一參領下十佐領居之自羅圈衚衕之西及棉花衚衕廊房衚衕草廠衚衕二參領下十佐領居之漿家房東至西三參領下十一佐領居之自新街口北至四條衚衕四參領下十佐領居之自四條衚衕之東至城根及銅井五參領下九佐領居之

正紅旗滿洲蒙古漢軍居自馬狀元衚衕之東南至阜成門大街與鑲紅旗界東至 皇城根西至城根其北與正黃旗界

滿洲官兵自西直門大街曹老公觀之東至新街口迤南至石老娘衚衕之東第一參領下十二佐領居之自石老娘衚衕之東沿大市街迤東至馬市之東二參領下十六佐領居之自馬狀元衚衕南至拐棒衚衕三參領下十五佐領居之自大街西之驢肉衚衕北至石老娘衚衕四參領下十二佐領居之自衛衣衚衕北至宮衣庫衚衕五參領

下十四佐領居之 蒙古官兵自西直門大街南
之草廠衙衙至大覺寺衙衙第一參領下十一佐
領居之自大覺寺衙衙南至苦水井二參領下十
一佐領居之 漢軍官兵自阜成門循大街至宮
門口第一參領下四佐領居之自宮門口東至馬
市橋二參領下四佐領居之馬市橋北之酥蘿葡
衙衙回子營三參領下四佐領居之自回子營北
至茶葉衙衙翠花街四參領下四佐領居之自宮
門口北至葡萄園之東五參領下三佐領居之
鑲紅旗滿洲蒙古漢軍居陞自羊肉衙衙南至瞻雲

坊與鑲藍旗界東至 皇城根西至城根其北與正
紅旗界

滿洲官兵自大市街南至瞻雲坊折而東至西長
安坊第一參領下十三佐領居之自西安門街南
至細米衙衙二參領下十七佐領居之自細米衙
衙南至李閣老衙衙三參領下十佐領居之自李
閣老衙衙南至官馬市四參領下十八佐領居之
自徽子衙衙南至秤鉤衙衙五參領下十七佐領
居之 蒙古官兵自粉子衙衙北至豐盛衙衙第
一參領下十佐領居之自豐盛衙衙北至羊肉衙

衛二參領下十二佐領居之 漢軍官兵自白廟
衛衛至半壁街第一參領下二佐領居之自白廟
衛衛西北至跨車衛衛又東至千張衛衛二參領
下六佐領居之自千張衛衛南至大木廠牛圈高
井口袋衛衛三參領下四佐領居之自口袋衛衛
南至東夾道四參領下六佐領居之白廟衛衛刑
部街五參領下四佐領居之

鑲藍旗滿洲蒙古漢軍居陞自瞻雲坊南至宣武門
與鑲紅旗界自金水橋西至城根

滿洲官兵自西長安坊東至長安右門第一參領

下十八佐領居之自西江米巷北至長安街南至
四眼井二參領下十八佐領居之自河漕沿東至
拴馬椿馬神廟三參領下十八佐領居之自獅子
口東至皮市迤北至掃帚衛衛之西四參領下十
七佐領居之自瞻雲坊南之絨綫衛衛東至河漕
沿之南牛肉灣五參領下十七佐領居之 蒙古
官兵自宣武門北至絨綫衛衛之西迤東至翠花
街棗樹衛衛第一參領下十三佐領居之自中街
東至細瓦廠新舊簾子衛衛二參領下十二佐領
居之 漢軍官兵自報子街東至西第一參領下

五個半佐領居之手帕衛東至西二參領下四
佐領居之鐵匠衛東至西三參領下四佐領居
之自石駙馬大街西至機毛衛四參領下五佐
領居之自頭髮衛之東西至臭水河五參領下
四佐領居之據八旗通志參會典事例 案此
國初定制也八旗驍騎營汛地同此後頗有改并
近則生齒日繁多錯處矣

