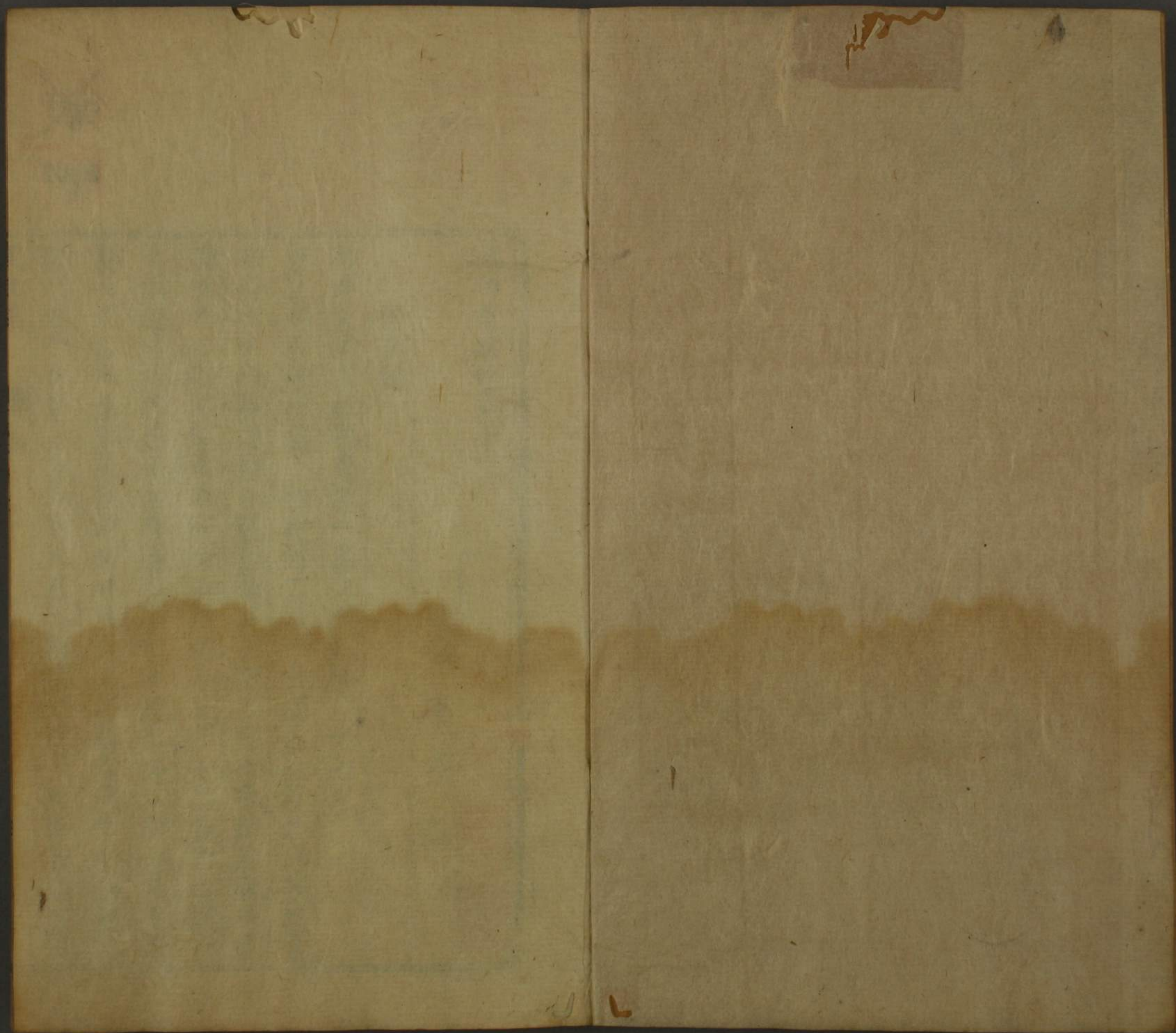




揚州畫舫錄

十二十三





特
7
1687
6
特
凡5
3207
6

種文庫

國書館

國書館

揚州畫舫錄卷十二

國書館

揚州畫舫錄

儀徵 李斗 著

橋東錄

荷浦薰風在虹橋東岸一名江園乾隆二十七年

皇上賜名淨香園 御製詩二首一云滿浦紅荷六月芳慈雲

大小水中央無邊願力超塵海有喜題名曰淨香結念底須懷

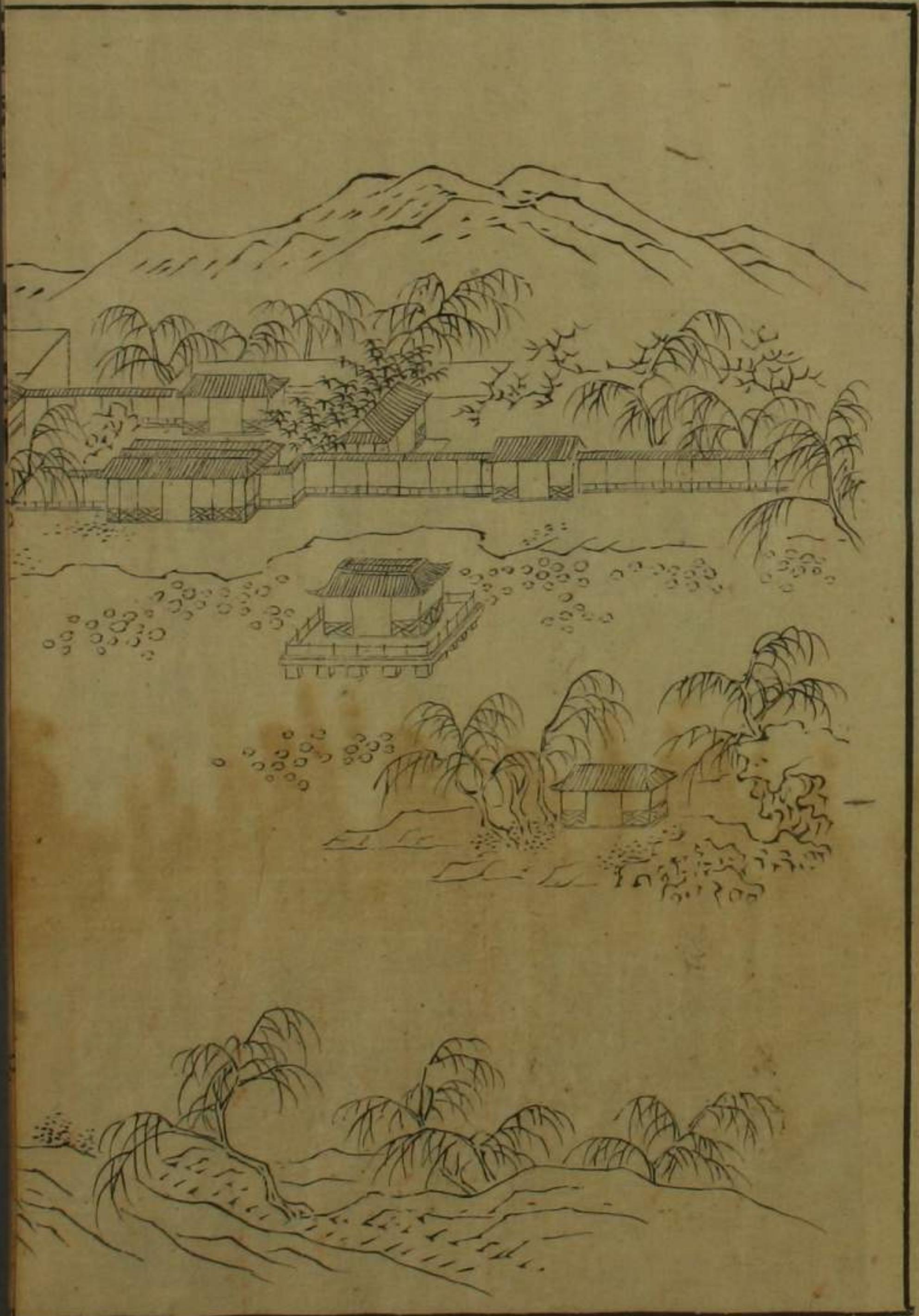
爛漫洗心雅足契清涼片時小憩移舟去得句高齋興已償一

云雨過淨依竹夏前香想蓮不期教步緩率得以神傳几潔待

題研窻含活畫船笙歌題那畔可入牧之篇園門在虹橋東竹

樹夾道竹中築小屋稱爲水亭亭外清華堂青琅玕館其外爲

浮梅嶼竹竟為春雨廊杏花春雨之堂堂後為習射圃圃外為
 綠楊灣水中建亭額曰春禊射圃前建敞廳五楹 上賜名
 怡性堂堂左構子舍仿泰西營造法中築翠玲瓏館出為蓬壺
 影其下即三捲廳旁為江山四望樓樓之尾接天光雲影樓樓
 後朱簾延曼旁有秋暉書屋及涵虛閣諸勝又有春波橋橋外
 有來薰堂浣香樓海雲龕艤舟亭橋裏有珊瑚林桃花館勺泉
 依山二亭由此入篠溪莎徑而至迎翠樓
 江園門與西園門衡宇相望內開竹徑臨水築曲尺洞房額曰
 銀塘春曉園下於此為茶肆呼曰江園水亭其下多白鷺
 清華堂臨水荇藻生足下聯云菱荷疊映蔚謝靈運 水木湛清華



有來薰堂浣香樓海雲龕艤舟亭橋裏有珊瑚林桃花館勺泉
 依山二亭由此入篠溪莎徑而至迎翠樓
 江園門與西園門衡宇相望內開竹徑臨水築曲尺洞房額曰
 銀塘春曉園丁於此為茶肆呼曰江園水亭其下多白鷺
 清華堂臨水荇藻生足下聯云菱荷疊映蔚謝靈運水木湛清華



荷浦薰風

橋東錄圖一又

荷浦薰風



橋東錄圖一又

謝堂後篔簹數萬搖曳簷際左望一片修廊天低樹微樓閣暖
暖堂後長廊逶迤修竹映帶由廊下門入竹徑中藏矮屋曰青
琅玕館聯云遙岑出寸碧韓愈野竹上青霄杜甫是地有碑亭
御製詩云萬玉叢中一逕分細飄天籟迴千雲忽聽牆外管絃
沸却恐無端笑此君

接青琅玕館之尾復構小廊十數楹額曰春雨廊廊竟廣築杏
花春雨之堂聯云明月夜舟漁父唱孟賓隔簾微雨杏花香韓偓
今其堂已墟為射圃矣

修廊之外水中亂石漂泊為浮梅嶼河至此分為二杭大宗詩
繞過虹橋路又又謂此嶼上建碑亭供奉石刻 御賜扁淨

杏園三字及雨過淨倚竹夏前杏想蓮一聯是嶼丹崖青壁眠沙卧水宛然小曠

廊下開門為水馬頭額曰綠楊灣聯云金塘柳色前溪曲温庭筠

玉洞桃花萬樹春許門外春禊亭在水中有小橋與浮梅嶼通

聯云柳占三春色温庭筠荷香四座風劉威

綠楊灣門內建廳事懸御扁怡性堂三字及結念底須懷

爛熳洗心雅足契清涼一聯棟宇軒豁金鋪玉鎖前廠後蔭右

靠山用文楠雕密箐上築仙樓陳設木榻刻香檀為飛廉花檻

尾木階砌之類左靠山仿效西洋人製法前設欄楯構深屋望

之如數什百千層一旋一折目炫足懼惟聞鐘聲令人依聲而

轉蓋室之中設自鳴鐘屋一折則鐘一鳴關捩與折相應外書

山河海嶼海洋道路對面設影燈用玻璃鏡取屋內所畫影上

開天窗盈尺今天光雲影相摩盪兼以日月之光射之晶耀絕

倫更點宣石如車箱側立由是左旋入小廊至翠玲瓏館小池

規月筠竹引風屋內結花籬悉用贛州灘河小石子甃地作連

環方勝式旁設書檯計四旁開櫺門至蓬壺影聯云碧瓦朱甍

照城郭杜穿池疊石寫蓬壺常元是地亦名西齋本唐氏西莊

之基後歸土人種菊謂之唐村村乃保障舊埂俗曰唐家湖江

氏買唐村掘地得宣石數萬石蓋古西村假山之埋沒土中者

江氏因堆成小山構室于上額曰水佩風裳聯云美花多映竹

杜無處不生蓮杜荀鶴是石為石工仇好石所作好石年二十有一因點是石得瘡瘵而死

怡性堂後竹栢叢生取小徑入圓門門內危樓切雲名曰江山

四望樓聯云山紅澗碧紛爛熳韓愈竹軒蘭砌共清虛李咸用

涵虛閣在江山四望樓之左凡四間後窻在綠楊灣之小廊內

游人多憩息于此聯云圓潭寫溪月邀華岸上春潮清江

天光雲影樓在江山四望樓之尾曲尺相接樓下不相通而樓

上相通聯云檐橫翠嶂秋光近吳融波上長虹晚景搖羅鄴

秋暉書屋在天光雲影樓左一層為江山四望樓後第一層製

如臥室游人多憩息於此聯云詩書敦夙好陶潛山水有清音左思

江園最勝在怡性堂後曩嘗作游記一首因附錄之記云辛卯

七月朔越六日乙巳客有邀余湖上者酒一甕米五斗鐺三足

燈二十有六掛棋一局洞簫一品篙二手客與舟子二十有二

人共一舟放乎中流有倚檻而坐者有俯視流水者有茗戰者

有對奕者有從旁而諦視者有憐其技之不工而為之指畫者

有燃鬚而浩歎者有訟成敗于局外者於是一局甫終一局又

起顛倒得失轉相戰鬥有脫足者有譎者和者有顧盼指點者

有隔座目語者有隔舟相呼應者縱橫位次席不暇暖是時舟

入綠楊灣行且住舍而具食食訖客病其囂戒奕亦不游共坐

涵虛閣各言故事人心方靜詞鋒頓起舉唐宋小說誌異諸書

盡入塵下自龐眉禿髮以至白哲年少人如其言而言如其事
又有寓意於神仙鬼怪之說至於無可攷證耀采繽紛或指其
地神其說曰某時某事吾先人之所聞也某鄉某井吾童子時
所親見也纂組異聞羅網軼事猥瑣贅餘絲紛櫛比一經奇見
而色飛偶爾艷聆而絕倒乃瑣至顛曲諧謔釋梵巫呪儼逐伶
倡如擎至寶如讀異書不覺永日易盡是時夕陽晚紅烟出景
暮遂飲閣中酒三巡或拇戰或獨酌或譎或飯聽客之所為酒
酣耳熱簫聲于于牽牛相與搖艇入烟波中兩岸秋花衰紅自
矜暮雲斷處銀河水淺芳草為螢的歷照人哀蟬戀樹咽夜巨
鳴新月無力易于沉水夜靜山空扁舟容與燈火燦爛菱蔓不

定竹喧鳥散曙色欲明寺鐘初動舟中人皆有離別可憐之色
今夕何夕蓋古之所謂七夕也歸舟共卧於天光雲影樓下七
夕既盡八日復同登天光雲影樓不洗盥不飲食不笑語仰首
者輒負手巡簷者半搖步倚欄者皆支頤注目者必息氣欠伸
者餘睡情箕踞者多睥睨各有瀟灑出塵之想

涵虛閣外構小亭置四屏風嵌荷浦薰風四字過此卽珊瑚林
桃花館對岸卽來薰堂海雲龕而春波橋跨園中內夾河橋西
為荷浦薰風橋東為香海慈雲是地前湖後浦湖種紅荷花植
木為標以護之浦種白荷花築土為堤以護之堤上開小口使
浦水與湖水通上立枋楔左右四柱中實香海慈雲之額為尹

相國繼善所書

來薰堂在春波橋東前湖後浦左為榮右靠山入浣香樓堂中

聯云烟開翠扇清風曉詩日暖金階晝刻移詳士樓中聯云谷

靜秋泉響孟浩樓深複道通柴

杏海慈雲枋楔立于外河東岸由枋楔下水門入荷浦中設檔

木通水不通舟浦中建圓屋屋之正面對水門左設板橋數折

通來薰堂屋上有重屋窓櫺上嵌合海雲龕三字屋中供觀音

像坐菡萏有機杼如轉輪藏朱輪潛運圓轉如飛聯云高座登

蓮葉慧晨齋就水聲法龕上供千手眼大士像二臂合掌餘擊

蓮花火輪劍杵簡槩並日月輪火燄之屬身着袈裟金碧錯雜

光彩陸離聯云紫雲盛寶界鄭綵舫入花津權德肯金棕亭詩

云慈雲一片海香中謂此

艤舟亭浦中小泊地也聯云階墀近洲渚高來徃在烟霞方

涵虛閣之北樹木幽邃聲如清瑟涼琴半山榭葉當窓檻間影

碎動搖斜暉靜照野色連山古木色變春初時青未幾白白者

蒼綠者碧碧者黃黃變赤赤變紫皆異艷奇采不可殫記顏其

室曰珊瑚林聯云艷采芬姿相點綴權德珊瑚玉樹交枝柯韓

由珊瑚林之末疏桐高柳間得曲尺房櫳名曰桃花池館聯云

千樹桃花萬年藥元禎半潭秋水一房山李北郊上桃花以此為

最花在後山故游人不多見每逢山溪水發急趨保障湖一片

紅霞汨沒波際如掛帆分波為湖上流水桃花一勝也

江園中勺泉論水者皆弗道不知保障湖中皆有泉其味極甘冽故今東城水船皆取資於此勺泉本在保障湖心江氏構亭穴其上上安轆轤下用闌檻園下游人汲飲是賴後因旁築土山歲久遂隨地脉走入湖中而亭中之井皆矣

由倚山亭之北築牆十數丈中種梧竹顏曰藤蹊竹徑蓋至此夾河已會于湖于湖口構迎翠樓聯云金澗流春水王昌齡虹橋

轉翠屏宋之問黃園之錦鏡閣即在樓南

江方伯

江方伯名春字穎長號鶴亭歙縣人初為儀徵諸生工制藝精于詩與齊次風馬秋玉齊名先是論詩有南馬北查之譽迨秋

玉下世方伯遂為秋玉後一人體貌豐澤美鬚髯為人含養圭角風格高邁遇事識大體居南河下街建隨月讀書樓選時文付梓行世名隨月讀書樓時文於對門為秋聲館飼養蟋蟀所造製沉泥盆與宣和金飴等徐寧門外鶯隙地以較射人稱為江家箭道增構亭榭池沼藥欄花徑名曰水南花墅乾隆己卯為藥開並蒂一枝庚辰開並蒂十二枝枝皆五色盧轉使為之繪圖徵詩錢尚書陳羣為之題襲香軒扁自著有水南花墅吟藁東鄉構別墅謂之深莊著深莊秋咏北郊構別墅即是園有黃芍藥種馬秋玉為之徵詩丁丑改為官園上賜今名移家觀音堂家與康山比隣遂構康山草堂郡城中有三山不出

頭之諺三山謂巫山倚山康山是也巫山在禹王廟倚山在蔣家橋今茶葉館中康山卽爲是地或稱爲康對山讀書處又于重寧寺旁建東園凡此皆稱名勝方伯以獲逸犯張鳳 欽賞布政使杖銜復以兩淮提引案就逮京師獲免會奉 旨借帑三十萬與千叟宴其際遇如此方伯死泣拜于門不言姓氏者日十數人或比之陳孟公之流非其倫也子振鴻字頡雲好讀書長於詩江氏世族繁衍名流代出壇坫無虛日奇才之士座中嘗滿亦一時之盛也

江昉字旭東號硯農又號橙里方伯之弟家有紫玲瓏館工詞著有隨月讀書樓詞鈔練湖漁唱若干卷子振鷺字起堂工詞

江立字玉屏一名炎字聖炎號雲溪工詞與昉齊名稱二江爲厲樊榭高足王蘭泉侍郎爲刻其遺集子安字定甫工詩

江蘭字芳谷號畹香官巡撫工詩文有集弟蕃字君佐號春圃居揚州購黃氏容園以爲觴詠之地弟苾字芬揚工詩誦熟于鹽筴其子姪士相字得祿工詩鑒別書畫古器士棻士梅業儒江晟字聿亭號西平少喜乘馬足跡遍天下晚年與安拜齋製車輪輻皆倣古製尺寸不失用兩人前後駕引上張惟幕枕衾稱巧構遂因拜齋之字西平之號名平安車汪昌言寫貌方士庶繪圖刻石傳爲盛蹟江振鵬字岷高工詩畫

江昱字賓谷工詩文精于金石著有詩集韻岐瀟湘聽雨錄

游山具

江恂字禹九號蔗畦官蕪湖道工詩畫收藏金石書畫甲於江南子德量字秋史乾隆庚子榜眼官御史好金石盡閱兩漢以上石刻故其隸書卓然成家所書武安王廟碑筆力遒勁善畫人物得古法死之前一年忽以端石數寸許作漢碑式屬其弟墨君鐫其姓氏爵里筆畫精妙時以為識德地字墨君布衣

江炳炎字硯南號冷紅徽州籍居浙江詩字畫稱三絕

江增字北年號臞生性好山水于黃山下構卧雲庵自居製茶擔以濟勝行列甚都名曰游山具剝柳木令扁以繩繫兩頭擔之謂之扁擔蒙以填漆上書庵名擔分兩頭每一頭分上中下三層前一頭上層貯銅茶酒器各一茶器圍以銅中置筒寔炭

下開風門小頸環口修腹俗名茶鐘酒器如其制而上覆以銅四旁開竇寔以酒挿名曰酒鐘俗呼為四眼井旁置火箸二小夾板二中夾卧雲庵五色箋小落手袖珍詩韵一硯一墨一筆二中層貯錫胎填漆黑光面盆上刺庵名濃金填掩雕漆茶盤一手巾二五色聚頭扇七下層為櫝貯銅酒挿四瓷酒壺一銅火函一銅洋罐一宜興砂壺一烟合一布袋一捆炭作橐置之袋中此前一頭也後一頭上層貯秘色瓷盤八中層磁飲食臺盤三十班竹箸一十有六銅手爐一填漆黑光茶匙八果叉八錫茶器一取火刀石各一截竹為筒以閉火下層貯銅煖鍋煮骨董羹傍列小盤四此後一頭也外具乾瓠盛酒為瓢齋截紫

竹爲簫以布捆老班竹烟袋並掛蒲團大小無數于扁擔上江
鄭堂爲之作游山具記每一出游湖上人皆知爲臞生居士來
也

江士珏字荔田居徽州善鼓琴能擘窠書精于刻石住黃山數
十年號天都山人常于山中懸崖令采炭人縋已下臨萬丈干
崖壁上刻方丈大字或曰荔田讀書處或曰荔田彈琴處不一
而足始信峯有山人琴臺乾隆乙卯來揚寓桃花庵半年
方貞觀字南塘安徽桐城人鶴亭方伯延之學詩字寓秋聲館
二十年論詩多裨益有小行楷唐詩十二帙方伯刊于石
阮元字芸臺號伯元儀徵人方伯甥孫家公道橋乾隆己酉進

士官侍郎工隸書經學深邃嘗分校石經儀禮著石經校勘記
三卷又攷工車制圖考二卷大戴禮注毛詩補箋若干卷
熊之勳字清來江寧人工詩善書其家有小西湖之勝與方伯
爲戚常居康山草堂

林道源字仲深號庾泉安徽天長縣人方伯之表甥性豪邁善
騎射工詩不存稿阮侍郎伯元嘗欲裒輯之未全也居是園十
年舊時爲鹽務水巡後經裁去嘗落魄冬無裘衣或以數十金
贈故舊巡役以飢故向林乞林慨然以金市紙窮日夜畫蘭百
餘幅且畫且題散給令易錢其輕財重氣誼大率類此
羅士珏字庭珠號雪香方伯內姪工詩善書古帖搜摩極富

王步青字罕皆號已山金壇人進士官翰林精于制藝主安定書院時方伯師事之

沈大成字學子號沃田松江華亭人父喬堂字韓城官青縣時河工欲盡用民力遂自經死以護青人大成邑諸生通經史百家之書與惠棟友善棟稱其學一物一事必窮其源著有學福齋集

黃裕字北垞江都人工詩著金竹居詩存歿絕句三百首死于真州汪曉巖收卹之

施安字竹田杭州錢塘人好交遊廣聲氣連船並轡促席題襟風格在孟信之間工詩著篋舫集善隸書爲方伯書隨月讀書

樓額

吳獻可太倉州人梅村之孫西齋之子通經史究名法之學方伯延千家二十年子完夫工鐫印琢硯極奇巧之技

谷麗成蘇州人精宮室之製凡內府裝修由兩淮製造者圖樣尺寸皆出其手

潘承烈字蔚谷亦精宮室裝修之製而畫得董巨天趣

郭雯字霞峯鎮江丹陽人少以筆墨遊公卿間方伯延之管理文匯閣所貯書籍其人愛作詩好賓客

顧廉字又簡蘇州人精鑒識古器慕蔣某之學延千家爲幼子課讀有古玉值萬金蔣失手碎之又簡不顧而去亦終不問蔣

多逋負出數千金代償之由貧困起家而能慷慨若是有識者服焉

壽腹公號菊士浙江會稽人方伯總辦東巡差菊士任其事時朱思堂都轉守太安事多繁劇菊士爲之謀畫朱深服其才吳履黃徽州人方伯之戚善培植花木能于寸土小盆中養梅數十年而花絲如錦

趙鴻遠字仰葵蘇州人醫能治奇疾有患鶴膝風者膝蓋已遷于旁語醫以治八味丸不效皆束手仰葵診視細詢其自幼至壯起居嗜好遂于八味丸加細辛三分服二帖而骨正又進而痛漸止六劑而愈或詢其故趙曰此風在三陰非虛症也八味

達三陰不能去風得細辛逐風故得愈也其他類此

汪彥超亦精于醫有患風疾者諸醫莫治延彥超診之彥超笑曰用疎風散者不錯加以破蕉筴邊爲引則愈矣試之果然

李鈞字振聲精仲景法方伯族人患傷寒見陽明症時醫治以寒劑延月餘殆甚方伯延鈞診之曰此寒症也宜溫中用附子一兩服則病益劇欲絕鈞曰劑輕故加附子至二兩與人參二兩同服衆醫難之鈞曰吾自見及試坐此待之如何力迫之服至明日霍然矣謂諸醫曰病之寒熱辨于脉之往來此脉來動而去滯知其中寒而外熱仲景所已言諸君未見及耳所著有金匱要畧注多發前人所未發

畫船金
陳撰字玉几號楞山浙江錢塘人自言鄮人家世系出勾角性
孤潔舉博學鴻詞不就工詩著繡鈔秋吟集書無師承畫絕摹
倣張浦山徵君錄之于畫徵錄晚年無子方伯爲築壽藏南屏
之陽女嫁于南徐許濱濱字谷陽號江門丹陽人畫入神品與
撰同館方伯家女死翁壻意見遂不侔

康燾字石舟號天寫山人又號茅心道人又號蓮蕊峯頭不朽
人浙江錢塘人畫山水花卉翎毛書法尤精年七十能作蠅頭
小楷

徐麟趾字荔村 人工詩爲尹元長制軍所知晚居康山草
堂

金兆燕字鍾樾號棕亭全椒人蔣宗海字春農丹徒人皆館于
秋聲館

程兆熊字孟飛號香南又號楓泉澹泉壽泉小迂儀真人工詩
詞畫筆與華岳齊名書法爲退翁所賞揚州名園甲第榜署屏
障金石碑版之文皆賴之早年受知于高制軍晉巡鹽御史恒
爲之寫固哉亭集晚居隨月讀書樓子法字宗李號硯紅書法
得其家傳畫畫眉尤精

黃樹穀字松石杭州仁和人官學博精于篆隸子易字小松傳
其書法

陸飛字筱飲浙江仁和人乾隆壬午解元博學工詩

汪舸字可舟歙縣人詩學黃涪翁嘗校定山谷集並山中白雲詞著有嶮崖山人詩子大杰字中也號雪礪師事陳玉几厲樊榭江冷紅鑒賞古畫及銅玉器得秘法

黃溱字正川號山暉揚州人畫法方洵遠與項佩魚齊名

陳起文字退山江都人工篆隸

葉天賜字孔章號韻亭又號誼莊儀真人工詩書運中鋒法鍾王多逸趣廣交游戶外之履常滿居缺口門街路北鴻文崇德二巷之間題其門曰高風崇德大雅鴻文方伯治事多資之嘗隨方伯議公事某所衆脇方伯將作花押天賜栗塔奪筆梓之衆問爲何如人鹵莽至此葉大呼曰吾嚙江之飯所以報之者

在此時也江亦出門云事賴以不失

李肇輔字相宜號于亭江都人工詩

常執桓字友伯江都人善書法章草

喬伸懷字有佳江都人工詩

楊維新字蓮坡江都人性醇朴工詩

鮑元標字雲表歙縣人少孤力學工小楷書爲人謙謹敦睦不輕言笑凡五服內婦女以節孝稱者捐資請旌建坊不一嘗過市見古簫欣然買之衆以爲異暇則吹之五日而能成調不一月而精自此凡音律入耳者皆知其優劣

徐柱字桐立號南山樵人徽州人工畫得小師嫡派

反字

黃大筌字詩六精音律能左手臨孫過庭書譜作反字背觀豪髮無異自出新意白描水滸傳人物

文起字鴻舉江都人博學精干工程做法所見古器極多稱賞鑑家馬文壇字杏堂工詩能窠壁書

汪大豐字斗張號損之歙縣人工隸書精于製自鳴鐘所蓄碑版極富陳振鷺字里門號春渠杭州人工詩畫亦工隸書

四橋烟雨一名黃園黃氏別墅也 上賜名趣園 御製詩

云多有名園綠水濱清游不事羽林紛何曾日涉原成趣怡值雲開亦覺欣得句便前無繫戀遇花且止足芳芬問予喜處誠奚託宜雨宜暘利種耘黃氏兄弟好構名園嘗以千金購得秘

書一卷為造製宮室之法故每一造作雖淹博之才亦不能攷其所從出是園接江園環翠樓入錦鏡閣飛檐重屋架夾河中閣西為竹間水際下閣東為迴環林翠其中有小山逶迤築叢桂亭下為四照軒上為金粟庵入漣漪閣循小廊出為澄碧堂左築高樓下開曲室暗通光霽堂堂右為面水層軒軒後為詩臺軒旁築曲室為雲錦涼出為河邊方塘 上賜名半畝塘由竹中通樓下大門

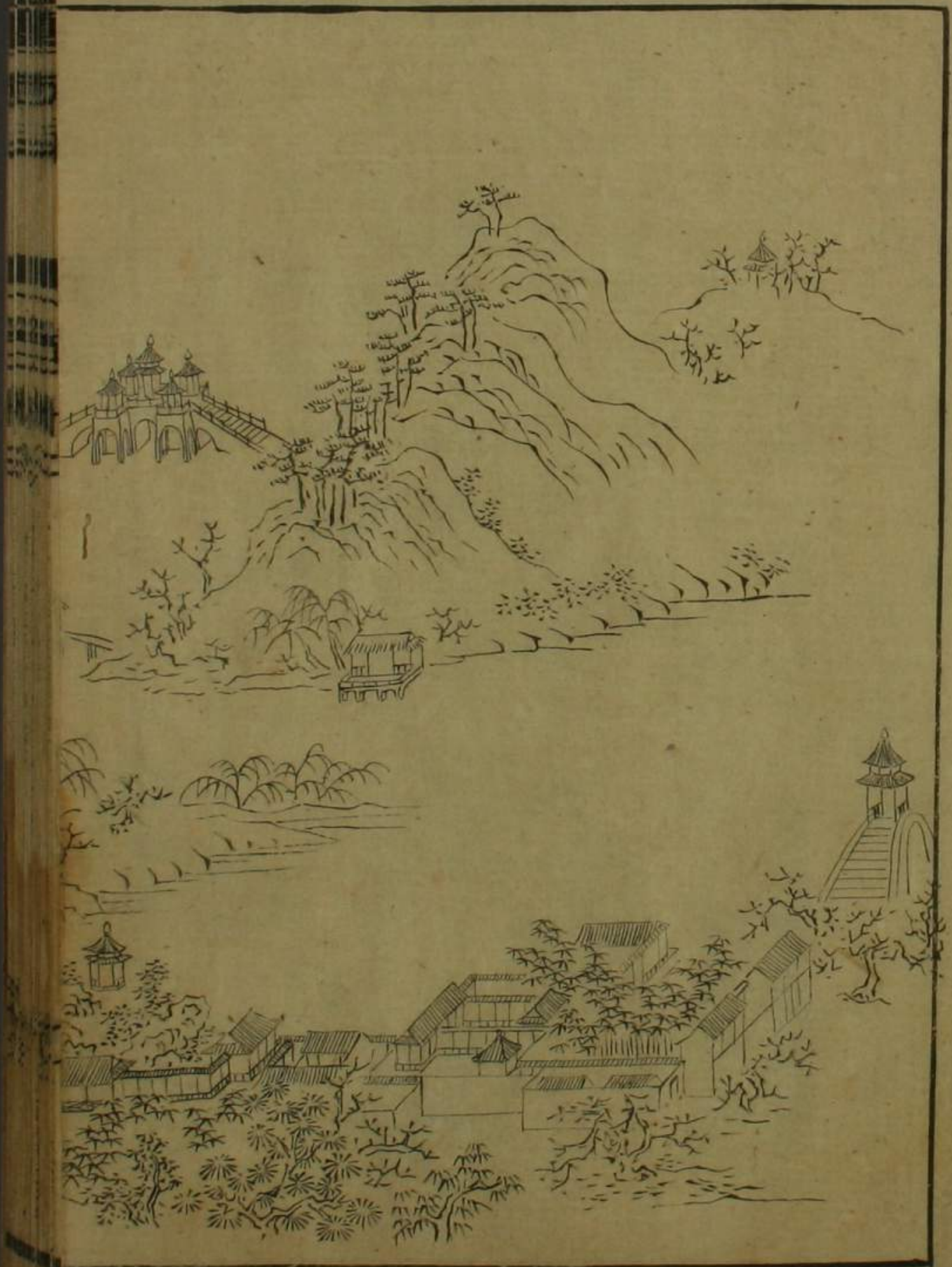
四橋烟雨園之總名也四橋虹橋長春橋春波橋蓮花橋也虹橋長春春波三橋皆如常制蓮花橋上建五亭下支四翼每翼三門合正門為十五門圖志謂四橋中有玉版無虹橋今按玉

版乃長春嶺旁小橋不在四橋之內

錦鏡閣三間跨園中夾河三間之中一間置牀四其左一間置牀三又以左一間之下間置牀三樓梯即在左下一間下邊牀側由牀入梯上閣右亦如之惟中一間通水其制仿工程則例暖閣做法其妙在中一間通水也集韓聯云可居兼可過非鑄復非鎔

閣之東岸上有圓門顏曰迴環林翠中有小屋三楹為園丁侯氏所居屋外松楸蒼鬱秋菊成畦畦外種葵編為疏籬籬外一方野水名侯家塘

閣之西一間開靠山門聯云扁舟蕩雲錦流水入樓臺閣門外



暖閣做法其妙在中一間通水也集韓聯云可居兼可過非鑄
復非鎔

閣之東岸上有圓門顏曰迴環林翠中有小屋三楹為園丁侯
氏所居屋外松楸蒼鬱秋菊成畦畦外種葵編為疏籬籬外一
方野水名侯家塘

閣之西一間開靠山門聯云扁舟蕩雲錦流水入樓臺閣門外



四橋烟雨

橋東錄圖一五十一

四橋烟雨

橋東錄圖二五十一



嶼上構黃屋三楹供奉

御賜扁趨園石刻及何曾日涉原

成趣恰直雲開亦覺欣一聯亭旁竹木蒙翳怪石蹲踞接水之

末增土為嶺嶺腹構小屋三椽顏曰竹間水際聯云樹影悠悠

花悄悄曹晴雨漠漠柳絲絲

閣之東一間開靠山門與西一間相對門內種桂樹構工字廳

名四照軒聯云九霄香透金莖露干武八月涼生玉宇秋曹軒

前有叢桂亭後簌黃石壁右出曲廊入方屋額曰金粟庵為朱

老匏書是地桂花極盛花時園下結花市每夜地上落子盈尺

以絲線穿成謂之桂毬以子熬膏味尖氣惡謂之桂油夏初取

蜂蜜不露風雨合煎十二時火候細熟食之清馥甘美謂之桂

膏貯酒瓶中待飯熟時稍蒸之卽神仙酒造法謂之桂酒夜深人定溪水初沉子落如茵浮于水面以竹筒吸取池底水貯土缶中謂之桂水

漣漪閣在金粟庵北聯云紫閣丹樓紛照耀王勃修黃灌木勢交

加干方閣外石路漸低小欄欹欹絕無梯級之苦此欄名桃花浪

亦名浪裏梅石路皆水裂紋堤岸上古樹森如人立樹間構廊

春時沈錢謝絮塵積茵覆不事箕箒隨風而去由是入面水層

軒軒居湖南地與階平階與水平聯云春烟生古石張說疏柳映

新塘儲光羲水局清曠濶人襟懷歸舟爭渡小憩故溪紅燈照人

青衣行酒琵琶碎雨雜干櫓聲連情發藻促膝飛觴亦湖中大

聚會處也

漣漪閣之北廳事二一曰澄碧一曰光霽平地用閣樓之制由

閣尾下靠山房一直十六間左右皆用窻櫺下用文磚亞次閣

尾三級下第一層三間中設疏寮隔間由兩邊門出第二層三

間中設方門出第三層五間爲澄碧堂蓋西洋人好碧廣州十

三行有碧堂其制皆以連房廣廈蔽日透月爲工是堂效其製

故名澄碧聯云湖光似鏡雲霞熱黃松氣如秋枕簟涼何上元由

澄碧出第四層五間爲光霽堂面西堂下爲水馬頭與梅嶺

春深之水馬頭相對聯云千重碧樹鎖青苑韓四面朱樓卷畫

簾杜牧是地有一木榻雕梅花刻趙宦光流雲二字董其昌陳繼

儒題語

御製木榻詩云、偶涉亦成趣、居然水竹鄉、因之道

彭澤從此擅維揚、目屬高低石、步延曲折廊、流雲憑木榻、喜早

晤官光

光霽堂後曲折逶迤、方池數丈、廊舍或仄或寬、或整或散、或斜

或直、或斷或連、詭制奇麗、樹石皆數百年物、池中苔衣厚至二

三尺、牡丹本大如桐、額曰雲錦涼、聯云雲氣生虛壁、杜荷香入

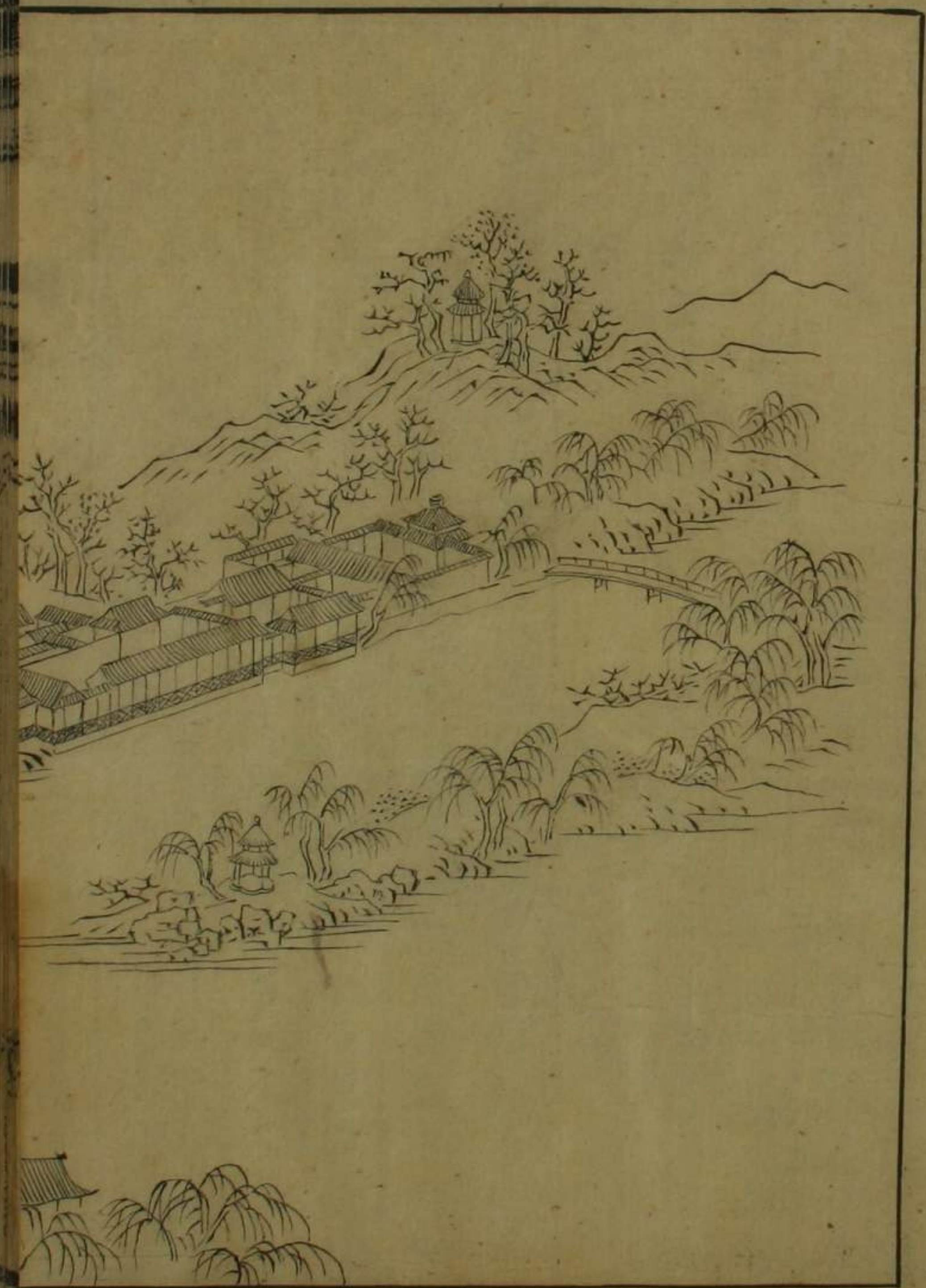
水亭

周瑤

過雲錦涼壁立千仞、廊舍斷絕、有角門、可側身入、潛通小圃、圃

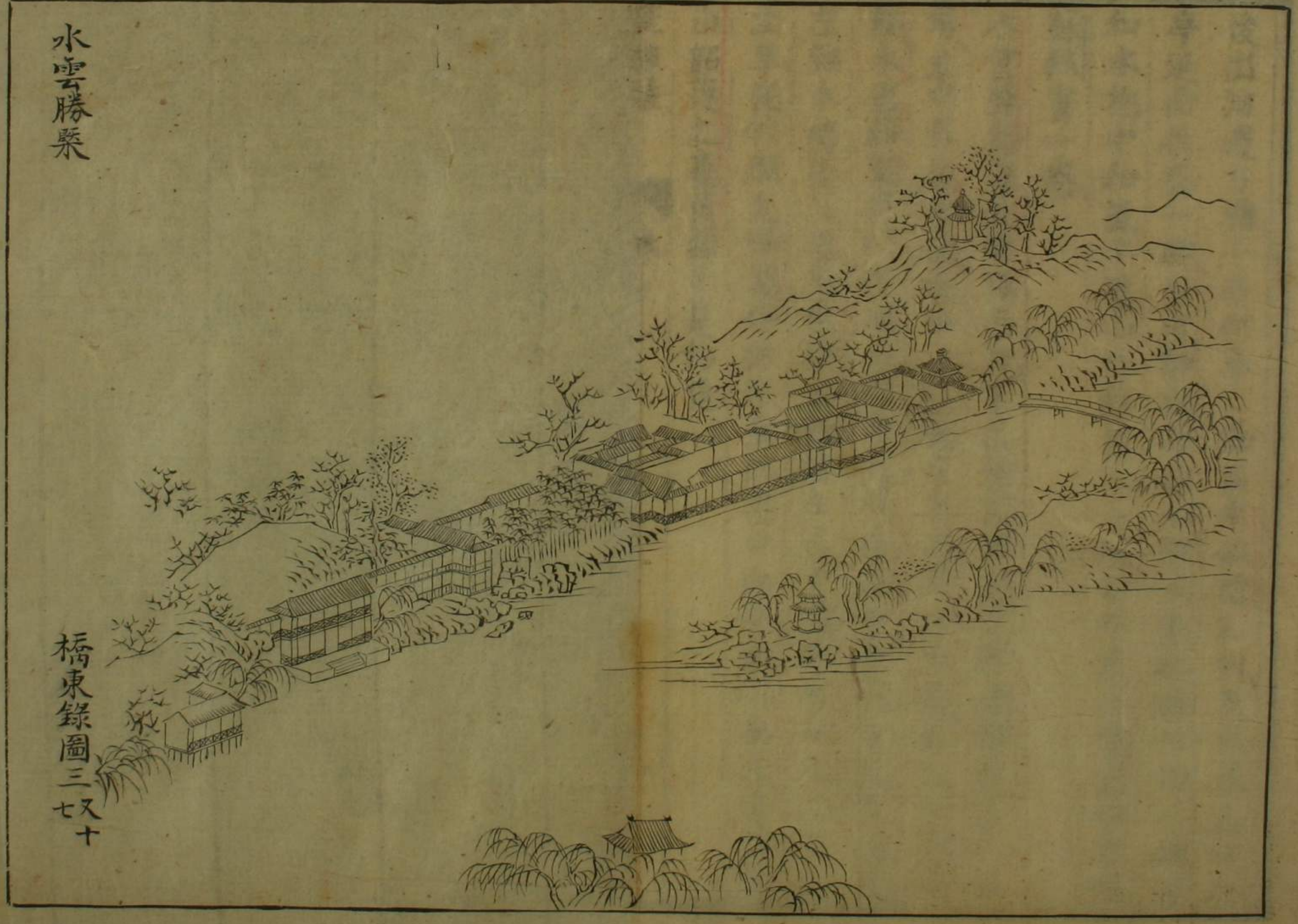
中多碧梧高柳、小屋三四楹、又西小室側轉一室、置兩屏風、屏

上嵌塔石、塔石者石上有紋如塔、以手摸之、平如鏡面、從屏風



或直或斷或連詭制奇麗樹石皆數百年物池中苔衣厚至二三尺牡丹本大如桐額曰雲錦涼聯云雲氣生虛壁杜荷香入水亭周

過雲錦涼壁立千仞廊舍斷絕有角門可側身入潛通小圃圃中多碧梧高柳小屋三四楹又西小室側轉一室置兩屏風屏上嵌塔石塔石者石上有紋如塔以手摸之平如鏡面從屏風



水雲勝聚

橋東錄圖三又十

亭前則化步

後出河邊方塘小亭供奉御匾半畝塘石刻及目屬高低石亭延曲折廊一聯妙理靜機都遠俗詩情畫趣總怡神一聯澹和水抱中和氣平遠山如蘊藉人一聯石刻有凌雲意四字臨蘇軾書一卷

水雲勝槩在長春橋西岸亦名黃園黃園自錦鏡閣起至小南屏止中界長春橋遂分二段橋東為四橋煙雨橋西為水雲勝槩水雲勝槩園門在橋西門內為吹香草堂堂後為墮喜庵庵左臨水結屋三楹為坐觀垂釣接水屋十楹為春水廊廊角沿土阜從竹間至勝槩樓林亭至此渡口初分為小南屏旁築雲山韶護之臺黃園于是始竟

水雲勝槩



橋東錄圖三又十

吹香草堂聯云層軒靜華月儲光修竹引薰風韋安南入隨喜
庵供白衣觀音像為普陀勝境

坐觀垂釣三楹與春水廊接山春水廊中用栢木無梁無脊坐
觀垂釣則用歇山做法以此別於廊制也聯云秋花冒綠水時

雜樹映朱欄維王

春水廊水局極寬處也北郊諸水合于長春嶺西來則九曲池

砲山河甘泉金櫃諸山水出蓮花法海二橋北來則保障湖出

長春橋南來則硯池花山澗出虹橋皆滙于是波光滑笏有一

碧千頃之勢臨水甃岸構矮屋名春水廊衆流滙合皆如褰裳

暱就于廊中者聯云夾路濃華千樹發趙彥一渠流水兩家分

項斯

勝槩樓在蓮花橋西偏聯云怪石盡含千古秀羅春光欲上萬

年枝錢樓前面湖空濶樓後苦竹參天沿堤豐草匝地對岸樹

木如昏壁畫登樓四望天水無際五橋峙中諸橋羅列景物之

勝俱在目前此樓仿瓜洲勝槩樓制瓜洲勝槩樓創自明正統

間王尚書英曾為記

蓮花橋北岸有水鑰康熙間為土人火氏所居林亭極幽比之

淨慈寺山路稱為小南屏厲樊榭與閔廉夫江賓谷樓于湘諸

人游序謂小泊紅橋延緣至法海寺極蘆灣盡處而止即此地

也後警于園中名額之構方亭即以小南屏舊聯云林外鐘來

知寺遠李柳邊人歇待船歸溫庭筠

靈山韶漢之臺聯云佳氣浮丹谷李山安詩送好音羊士

黃氏本徽州歙縣潭渡人寓居揚州兄弟四人以鹽筴起家俗有四元寶之稱晟字東曙號曉峯行一謂之大元寶家康山南築有易園刻太平廣記三才圖會二書易園中三層臺稱傑構履暹字仲昇號星宇行二謂之二元寶家倚山南有十間房花園延蘇醫葉天士于其家一時座中如王晉三楊天池黃瑞雲諸人攷訂藥性于倚山旁開青芝堂藥鋪城中疾病賴之刻聖濟總錄又為天士刻葉氏指南一書四橋煙雨水雲勝槩二段其北郊別墅也履昊字昆華行四謂之四元寶由刑部官至武

漢黃德道家關口門有容園履昂字中荷行六謂之六元寶家關口門有別圃改虹橋為石橋其子為蒲築長堤春柳一段為荃築桃花塢一段

楊天池幼醫也精于痘疹呼之為痘神相傳有小兒患痘者辭不治其弟子江崑池強治之而愈兒之父母以酒酬江兼請楊楊洒然至方演劇兒聞鑼聲死矣楊笑謂江曰此痘聞鑼則死爾未知也至今言此事者皆曰神余謂非也果聞鑼而死則不鑼可不死何不戒其家禁鑼而治之必待以鑼死而後言將曰故待其死以自喜是為不仁如其徒是為不義以天池之擁重名恐必不出此此無學者傳會之耳按小兒之生以種痘為要

不然則治法有二其一用升提托補以催其膿聶久吾活幼心
法發其端朱錫嘏痘疹定論詳之其一為通下以瀉其毒始干
救偏瑣言而揚其流于痘科正宗蓋痘毒原于先天勢宜外發
不容內解以常法治之則聶氏之說為勝或因天行感染則其
病與瘟疫相表裏則正宗攻下之法為宜此仲景傷寒治法與
吳又可瘟疫論所以並行不悖者也近世時醫偏用瀉下一二
好古之士執聶以呵斥之不知皆偏論也

黃其林字仰岑歙縣人寓居江都為人方正不苟樂施與每途
遇爭者必為之解友人嘗戲之扁于伎室終夜危坐伎不敢犯
子二長德煦字次和性豪邁善鑒別古物所蓄宋元人書畫最

多

黃承吉字謙牧仰岑次子也學唐人詩律有得年十二以白蝶
詩為金樓亭博士所賞嘗論詩云五言之源倡于蘇李觀文選
數詩實足為漢魏之先導蘇詩有之俯觀江漢流仰視浮雲翔
李善注之以為江漢流不息浮雲去靡依以喻良友各在一方
播遷而無所托可謂得詩人之本意矣乃東坡謂其在長安作
不應言俯視江漢遂以為後人偽托而洪景廬更附會其說云
漢法觸諱者死李陵詩言獨有盈觴酒盈字觸惠帝諱其偽無
疑吉嘗遍檢漢代著作觸諱者不一而足而韋孟諷諫詩至云
實絕我邦我邦既絕若以此致死則其罪不更大于李陵十倍

哉觀此可知其深于詩矣亦從事于經有讀周官記若干卷
李鍾源字嵩泉傳其父紫峯星命之學少孤家亦貧弟鍾泗年
幼鍾源以星命餬口得錢以酒食養母餘以供弟之衣食每夜
課弟讀偶怠則泣涕責之鍾泗亦跪泣而受也養母給弟錢猶
有餘則與街市之貧而乞者鍾泗既為弟子員肄業書院或會
文友家鍾源必持燈往接雖甚雨立雨中待之孝友如鍾源真
不愧矣年三十不娶竭力為弟娶未幾以病卒鍾泗幼聰慧師
事黃進士洙鍾泗以貧故改于市肆中學負販負販主人見之
曰君非吾輩姑待之適洙聞其改業急覓至市中呼歸責之泗
泣告以貧不能養母洙乃授以學而時給其家鍾泗能強記經

書文詞過目一二遍即背誦張山長木青嘗試之以書院課卷
果然大奇之與黃謙牧交最深謙牧好為高論同人有非之者
濱石醇謹人人好焉

黃標字時準棟字建宇楫字蘭舟兄弟以鹽筴起家楫工詩與
千叟宴楫子文暉 召試中書

終

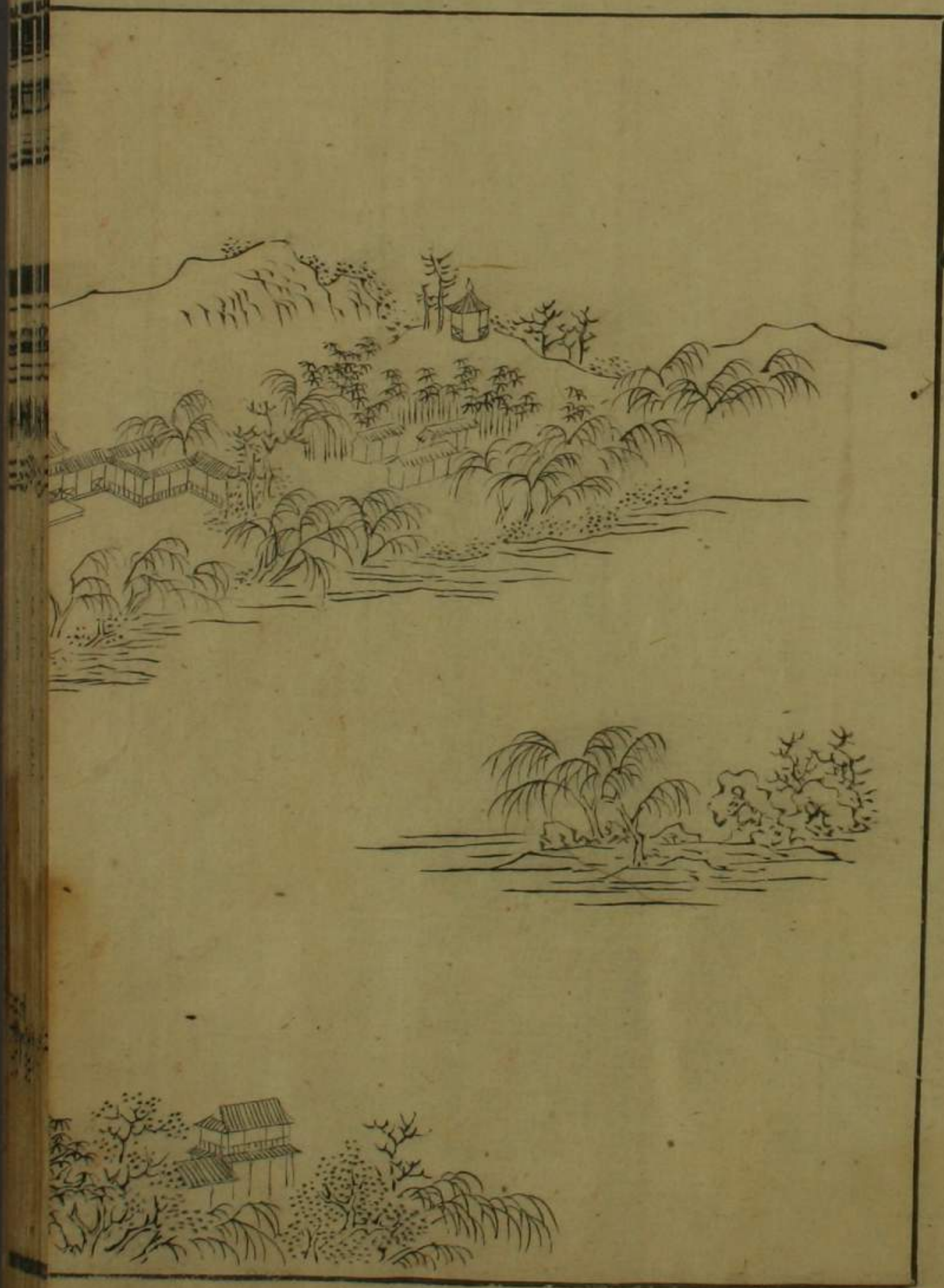
揚州畫舫錄卷十三

儀徵 李斗 著

橋西錄

長堤春柳在虹橋西岸為吳氏別墅大門與冶春詩社相對
 跨虹閣在虹橋爪是地先為酒舖迨丁丑後改官園契歸黃氏
 仍令園丁賣酒為業聯云地偏山水秀劉禹錫酒綠河橋春李正封
 閣外日揭帘夜懸燈帘以青白布數幅為之下端裁為燕尾上
 端夾板燈上貼一酒字土酒如通州雪酒泰州枯陳老枯高郵
 木瓜五加皮寶應喬家白皆為名品而游人則以木瓜為重近
 年好飲紹興間用百花今則大槩飲高糧燒較本地所釀為俗

矣。造酒家以六月三伏時造麴，麴有米麥二種，受之以範其方。若磚，立冬後煮瓜米和麴，謂之起醅。酒成謂之醅酒。瓜米者糯稻碾五次之稱，碾九次為茶米，用以作糕粽。五六次者為瓜米，用以作酒，亦稱酒米。醅酒即木瓜酒，以此米可造木瓜酒，故曰瓜米酒。用米麴則甘美，用麥麴則苦烈。燒酒以米為之曰米燒，以麥為之曰麥燒。又有自醅酒糟中蒸出，謂之糟燒。其高粱蕎麥菜豆均可蒸，亦各以其穀名為名。城外村莊中人善為之。城內之燒酒大抵俱來自城外，驢駝車載，絡繹不絕。秋成新篔為時酒，又曰紅梅酒。一曰生酒，時酒一觔合燒酒之半。曰火對合燒酒，十分之二。曰節兒合燒酒，醅酒各均為木三對。八月紅梅



瓜米酒用米麥貝甘美用麥變貝苦烈燒酒以米爲之曰米燒
 以麥爲之曰麥燒又有自醕酒糟中蒸出謂之糟燒其高粱蕎
 麥菜豆均可蒸亦各以其穀名爲名城外村莊中人善爲之城
 內之燒酒大抵俱來自城外驢駝車載絡繹不絕秋成新篘爲
 時酒又曰紅梅酒一日生酒時酒一觴合燒酒之半曰火對合
 燒酒十分之二曰節兒合燒酒醕酒各均爲木三對八月紅梅



長堤春柳

橋西錄圖一又

長堤春柳

橋西錄圖一又



親熟各肆擇日貼帖曰開生人爭買之曰嘗生至二日驚蟄後止謂之剪生酒以觴重觴以筭計筭以大竹爲之自一兩至一觔筭準此爲大小夢香詞云巨筭時酒論節沽是也鋪中斂錢者爲掌櫃盪酒者爲酒把持凡有沽者觴數掌櫃唱之把持應之遙遙贈答自成作家殆非局外人所能猝辨夢香詞云量酒唱籌通夜市是其燒酒未蒸者爲酒娘兒飲之鮮美以泉水燒酒和之則成燒蜜酒夢香詞云鶯聲巷陌酒娘兒是也酒鋪例爲人盪蒲包豆腐干謂之旱團魚

揚州宜楊在堤上者更大冬月插之至春卽活三四年卽長二三丈髡其枝中空雨餘多產菌如碗合抱成團痴肥臃腫不加

脩飾或五步一株十步雙樹三三兩兩歧立園中構廳事額曰

濃陰州堂聯云秋水繞添四五尺杜綠陰相間兩三家司空圖又

過曲廊三四折盡處有小屋如丁字謂之丁頭屋額曰浮春楹

聯云綠竹夾清水淹江游魚動圓波潘仁安

掃垢山至此蒼鬱之氣更盛種樹無不宜居人多種桃樹北郊

白桃花以東岸江園為勝紅桃花以西岸桃花塢為勝是地為

桃花塢比隣桃花自此方起花中築曉烟亭聯云佳氣溢方甸

曙光樓面東以曉色勝城中人每於夏月侵曉出城看露荷多

在是聯云問津窺彼岸蘇把釣待秋風杜甫

趙孟頫宿雲澹野川元好問

吳氏尊德字賓六徽州人世業鹽法弟尊楣字載玉工詩為張

松坪太史之婿吳氏為徽州望族分居西溪南南溪南長林橋

北岸巖鎮諸村其富居揚州者即以所居之村為派

吳老典初為富室居舊城以質庫名其家家有十典江北之富

未有出其右者故謂之為老典今已中落里人尚指其門曰老

典破門樓

吳景和以一文起家富至百萬子秘字衡山聰明過人一目七

行世以孝稱

吳楷字一山召試中書工詩文詞賦善小楷好賓客精烹飪

揚州蟬螿餅其遺法也女以節孝旌表建坊

吳家龍字步李好善樂施載在郡志

吳志涵字蘊干副榜工制藝

吳重光字宣三舉人官代州知州

吳承緒字芬瑜舉人官贛南道工制藝與李鳴謙選春憲集

吳之輔字竹屏官按察使工詩畫蘭竹

吳紹溆字濟南工書法孫過庭

吳紹燦字激楚紹浣字杜村兄弟翰林

吳應詔字殿颺舉人中書為人慷慨多經濟

吳魯字宜國號暮橋工詩詞

吳均字梅查吳應瑞字鶴沙均以詩稱

李鳴謙字得心拔貢生子支暘割股救父父江行失足墮水以身投江均獲生父死一痛而絕 朝廷旌其孝攷志乘以割股為愚孝又暘割股可謂愚矣投江救父父死一痛而絕誠哉孝也以視前乎割股者其愚不可及也

周叔球工畫以白描美人得名與吳氏友善是園位置林亭皆出其手年不逾三十戀一女伎鍾情而死時比之鴛鴦塚云 韓園在長堤上國初韓醉白別墅孫豹人有同宗定九韓醉白飲虹橋酒家詩云酒家臨水復臨橋畫舫中吹紫玉簫破費杖頭拚不管可憐天氣近花朝衛娘謔處宜年少潘令花邊愧老翁聽罷韓生新柳詠英英矯矯酒中人謂此後為韓奕別墅繼

又改名名園築小山亭聯云茂竹臨幽淑李晴雲出翠微權德
 間時開設酒肆常演窟僂子高二尺有髻無足底平下安卯拍
 用竹板承之設方水池貯水令滿取魚蝦萍藻實其中隔以紗
 障運機之人在障內游移轉動金鰲退食筆記載水嬉此其類
 也

桃花塢在長堤上堤上多桃樹鄭氏于桃花叢中構園門在河
 曲處與關帝廟大門相對

園門開八角式石刻桃花塢三字額其上為朱思堂運使所書
 內構廳事額曰疏峯館集韋莊聯云千重碧樹籠青苑一析青
 山倒碧峯

桃花塢與韓園比隣竹籬為界籬下開門門中方塘種荷四旁
 幽竹蒙翳構響廊度版屎水上額曰澄鮮閣聯云隔沼連香芝

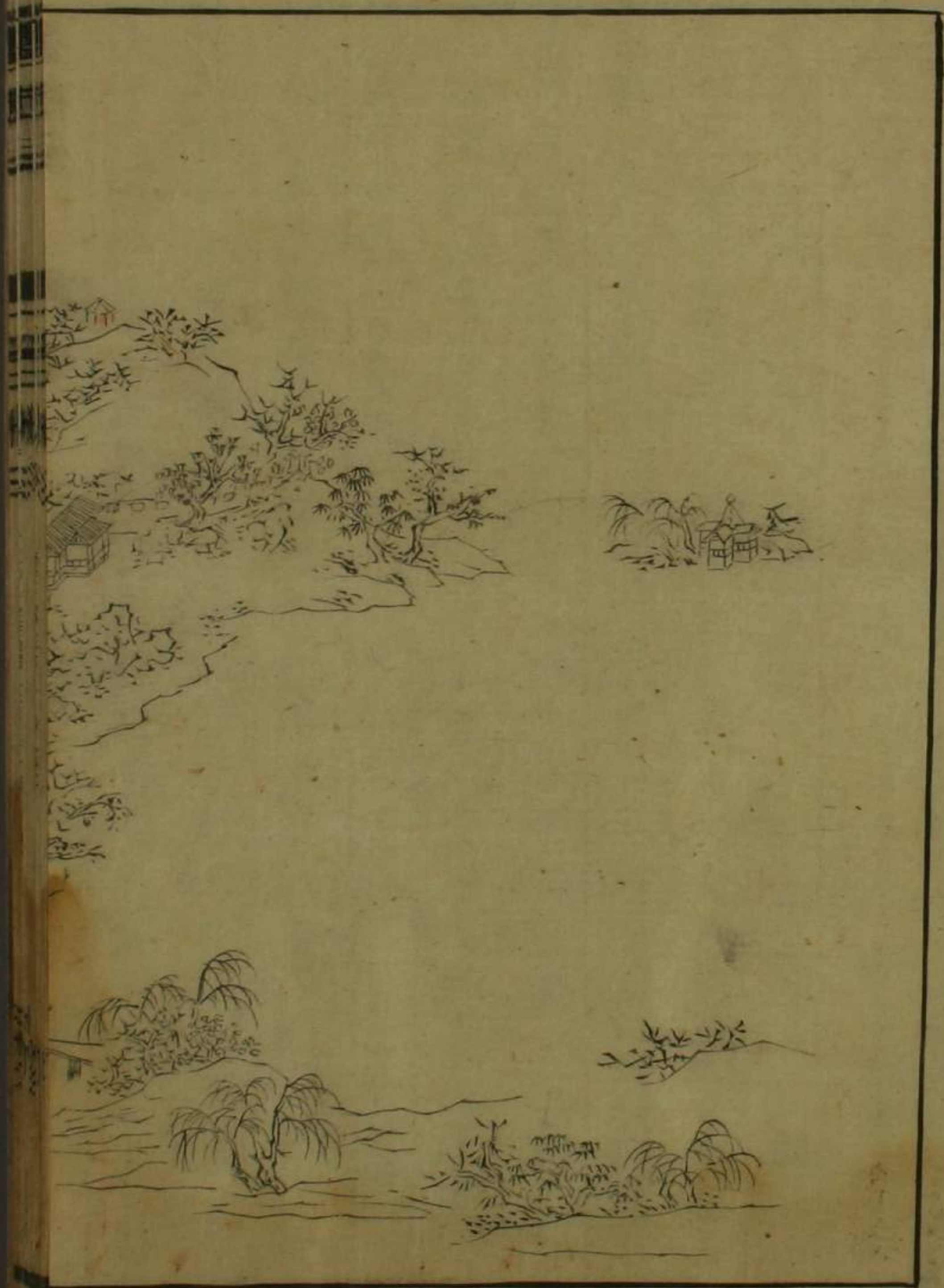
杜甫中流泛羽觴陳希烈自是由水中宛轉橋接於疏峯館之東

疏峯館之西山勢蜿蜒列峯如雲幽泉漱玉下偈寒潭山半桃
 花春時紅白相間映于水面花中構蒸霞堂聯云桃花飛綠水
 白野竹上青霄杜復構紅閣十餘楹於半山一面向北一面向
 西上構八角層屋額曰縱目亭聯云地勝林亭好孫月圓松竹
 深無至此則長春嶺蓮性寺紅亭白塔皆在目前

中川亭樹多竹柏構亭八翼四面皆靠山脊中聳重屋聯云小
 松含瑞露鄭好鳥鳴高枝曹植

由蒸霞堂閣道過嶺入後山四圍矮垣蜿蜒逶迤達于法海橋南路曲處藏小門門內碧桃數十株琢石爲徑人偃偻行花下鬚髮皆香有草堂三間左數椽爲茶屋屋後多落葉松地幽僻人不多至後改爲酒肆名曰挹爽而游人乃得攬其勝矣

鄭鍾山字峙漪儀徵人業鹽淮南與江春齊名性淳樸以讀書世其家弟鑑元字允明能文章好程朱之學年八十講誦不倦鍾山子宗彝字萃五進士官刑部次子宗洛字景純召試中書鑑元子長涵廩膳生早卒宗汝字翼之官員外郎孫兆珏舉人族廣英多率皆清華之選溯字灑江進士官戶部文明字鑑堂進士官刑部皆以文學顯者也兆珏能讀史好經學門無雜



鍾山子宗彝字萃五進士官刑部次子宗洛字景純 召試中
 書鑑元子長涵廩膳生早卒宗汝字翼之官員外郎孫兆珏舉
 人族廣英多率皆清華之選溯字灑江進士官戶部文明字鑑
 堂進士官刑部皆以文學顯者也兆珏能讀史好經學門無雜



桃花塢

橋西錄圖二五

桃花塢



橋西錄圖二五

賓一二有道之士會文講學而已今附于此

李道南字晴山江都人進士性嚴正不阿在京時友人醵五百金贈之却不受見劉文正公文正偶欠伸李揖求退文正曰方坐未一言而退何也李曰禮有之君子欠伸侍坐者請退故未言而去也文正以是重之書張橫渠學顏子之學志伊尹之志二語贈之歸而授徒于家生徒數百人郡中文學之士半出其門著寸艸錄四書集解

汪兆宏字文錫從事道南門內之行重于鄉里中甲午科舉人將赴禮部試臨行母以路遠為憂乃不行母死居三年喪合乎禮中已酉科進士選旌德縣知縣不就改鳳陽府教授朱石君

尚書撫安徽時甚重其為人稱以古君子云

焦循字里堂北湖明經熟于毛詩三禮好天文律算之學鄭兆珏鄭偉王準皆與之游所著有毛詩艸木鳥獸蟲魚釋三十卷毛詩釋地七卷羣經宮室圖二卷禮記索隱數十卷焦氏教子弟書二卷又有釋交釋弧釋輪釋楮乘方釋例加減乘除釋其二十卷皆言祿術也本朝推步之術王梅之後則有歙縣江春修永休寧戴東原震嘉定錢曉徵大昕錢視二家尤精與里堂友者歙縣汪孝嬰萊陵仲子廷堪吳縣李尚之銳並通是學李尤善為錢之高弟子錢稱其愈已焉里堂之子白字廷琥亦善三角八綫之法

顧鳳毛字超宗興化人深于經學鑑元延之教其孫兆珏兆珏能文章善六書之學

王準字欽萊湖南人生于福建汀州為鑑元之戚善屬文私淑朱梅菴著有鷗汀文集

鄭偉字耀廷丹徒人父錫五以繼父病不起割股致卒母俞氏年未二十守節三十餘年偉性摯多巧思學九數句股之術設疑難之題與焦循相問難又仿西人圖作祿器皆合其式

羅浩字養齋歙人居海州之板浦塲與凌廷堪為戚自經史書數無不涉獵最精星命之學嘗曰自李虛中以來均以富貴貧賤壽夭定命之高下吾則以賢不肖為之經貧富壽夭為之緯

賢者雖貧天命為上，不肖雖富壽命為下，人多迂之，實至論也。
兆珏與之友。

汪夢桂字文舟，道南弟子，工時文之學，每構一藝，燃鬚摩腹，夜以繼日。

陸甲林工于書法，與景純舍人交，陸死，舍人為之籌喪葬之事，盡力盡善，舍人重交友，不輕唯諾，多類于此。

梅嶺春深，卽長春嶺，在保障湖中，由蜀岡中峯出脈者也。丁丑間，程氏加葺，虛上豎木三匝，上建關帝廟，廟前疊石馬頭，左建玉板橋，右構嶺上草堂，堂後開路上嶺，中建觀音殿，嶺上多梅樹，上構六方亭，嶺西復構小屋三楹，名曰釣渚，程氏名志銓字。

元恒午橋之兄，築是嶺三年不成，費至二十萬，夜夢關帝示以度地之法，旬日而竣，後歸余氏，余熙字次修，工詩善書，嶺西垣門，梅嶺春深石額，其自書也。山僧平川，淮安人性樸實，居此三十年，熙弟照字冠五，亦工于詩。

嶺在水中，架木為玉板橋，上構方亭，柱欄檐瓦皆裹以竹，故又名竹橋。湖北人善製竹，棄青用黃，謂之反黃。與剔紅瑤瑯諸品同其華麗，郡中善反黃者，惟三賢祠僧竹堂一人而已。是橋則用反黃法為之。

關帝廟殿宇三楹，昔名關神勇廟，居民水旱皆禱，于是廟右由宛轉廊入嶺上草堂，堂在嶺東，負山面西，全湖在望，聯云：碧落

反黃

青山飄古韻

杜牧綠波春浪滿前陂

韋莊

堂東構舫屋五楹築堤十餘丈北對春水廊南在湖中大竹籬
內上種杉桐榆柳下栽芙蓉堤盡構方亭為游人觀荷之地蓮
市散後敗葉盈船皆城內富賈大肆春時預定者花瓣經冬風
乾治凍瘡最效

嶺西一亭依麓額曰釣者聯云浩譔白蘭渚

徐彥

把釣在秋風

輔亭下有水馬頭碧蘚時滋地衣盡溢悄無人迹水容鮮妍

西麓石骨露土苔蘚澁滯游屐蹂躪印窠齒齒中有山峒峒口
壘石甃磚為門塗紫泥墻額石其上題曰梅嶺春深由是入山
路窄如線在梅花中蜿蜒而上枝枝礙人其下大石當路毛逾

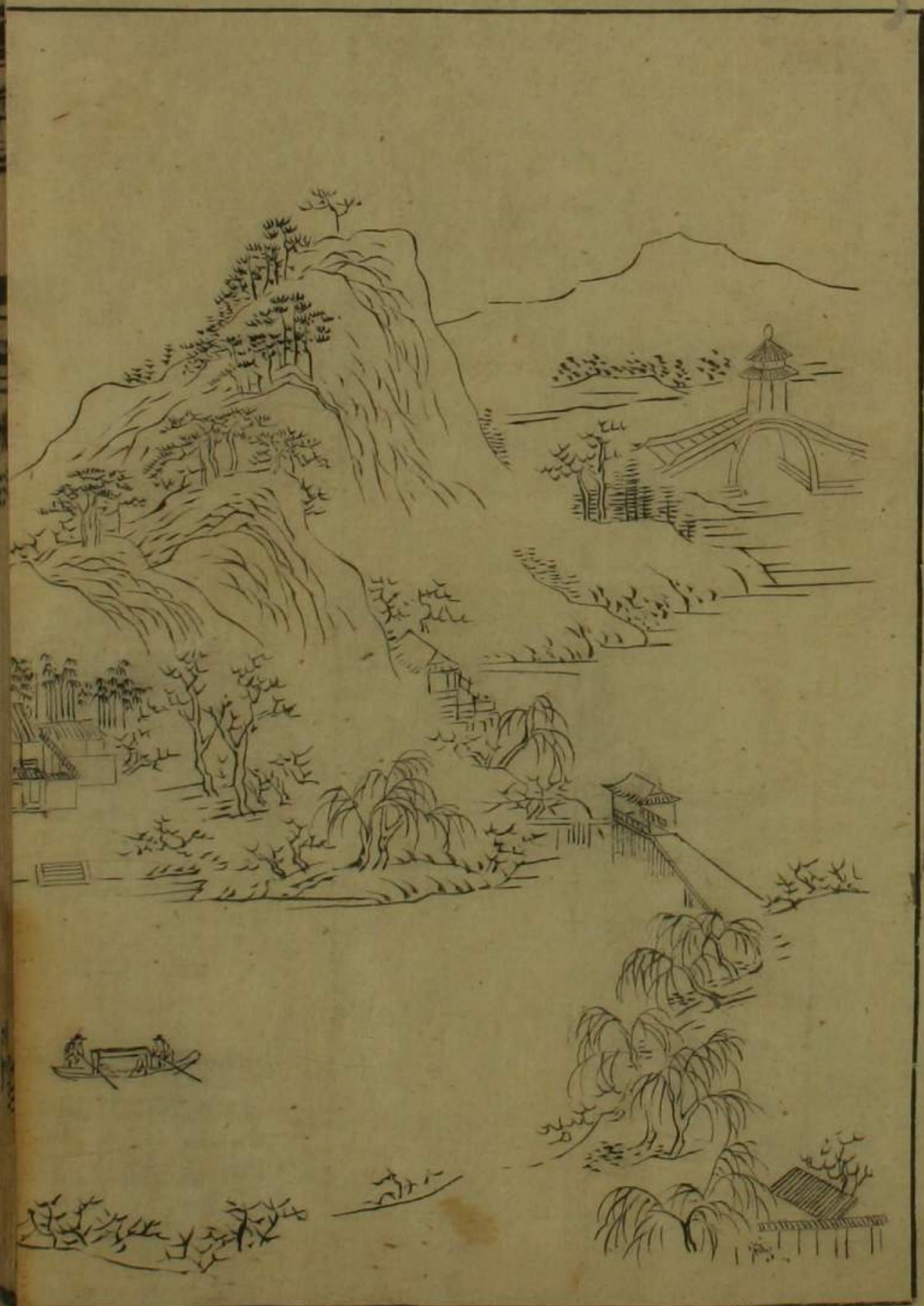
銅繡仰視嶺上路直而滑不可着足穿巖橫穴遍地皆梅對而
隔樹不通話語中一亭如翼南望瓜口微微辨縷狐兔避客鷹
隼盤空又轉又折鳥聲更碎野竹深箐山絕路隔忽得小徑攀
條下閣道過觀音殿始登平臺由臺塔數十級下平路寬可五
尺數步至嶺上草堂是嶺本以梅嶺春深門為上山正路迨增
建觀音殿乃以嶺上草堂為山前路梅嶺春深門為山後路至
觀音殿下由過山樓入僧房六七楹雜樹蒙密周以箐竹開小
竹門是為僧厨游者罕經焉

法海橋在關帝廟前東西跨砲山河砲山河受蜀岡金匱甘泉
諸山水由廿四橋出是橋乃得與保障湖通故砲山河亦名保

障河尹太守記云襟帶蜀岡繞法海以南通古渡謂是迨開蓮花埂濬河通山堂湖上畫舫皆過蓮花橋不復過法海橋遂不知法海橋內河正古砲山河故道也是橋創建已久府志以明火指揮重建為始其時馬知縣駙記中有創造經始莫可攷之語惟法海寺建于元至元間寺既有微橋以寺名自當斷以元至元間為始

東岸乃保障湖舊堤上築譟臺圍矮垣數十丈緣堤曲直委宛至春臺祝壽之扇面亭而止譟臺卽子雲亭故址

關帝廟在法海橋西岸本三義廟臨汾人重建改今名門與橋對門內大殿三楹殿角便門通觀音堂





梅嶺春深

橋西錄圖三

至元間為始
 東岸乃保障湖舊堤上築譚臺圍矮垣數十丈緣堤曲直委宛
 至春臺祝壽之扇面亭而止譚臺即子雲亭故址
 關帝廟在法海橋西岸本三義廟臨汾人重建改今名門與橋
 對門內大殿三楹殿角便門通觀音堂

梅嶺春深



橋西錄圖三

觀音堂門在橋南有旃檀香界石額圍以紅垣門內層級上平
臺臺上建御碑亭供奉聖祖御製上巳日再登金山

詩一首書唐人絕句一首亭旁建送子觀音殿一名百子堂城
中求繼嗣者祈禱於此堂本法海樓舊址其地名十里荷花殿
角便門通賀園

蓮性寺在關帝廟旁本名法海寺創于元至元間聖祖

賜今名並御製上巳日再登金山詩一首書唐人絕句一首

臨董其昌書絕句一首上賜衆香清梵扁皆石刻建亭供

奉寺中寺門在關帝廟右中建三世佛殿旁廡十餘楹通郝公

祠後建白塔做京師萬歲山塔式塔左便門通得樹廳廳角便

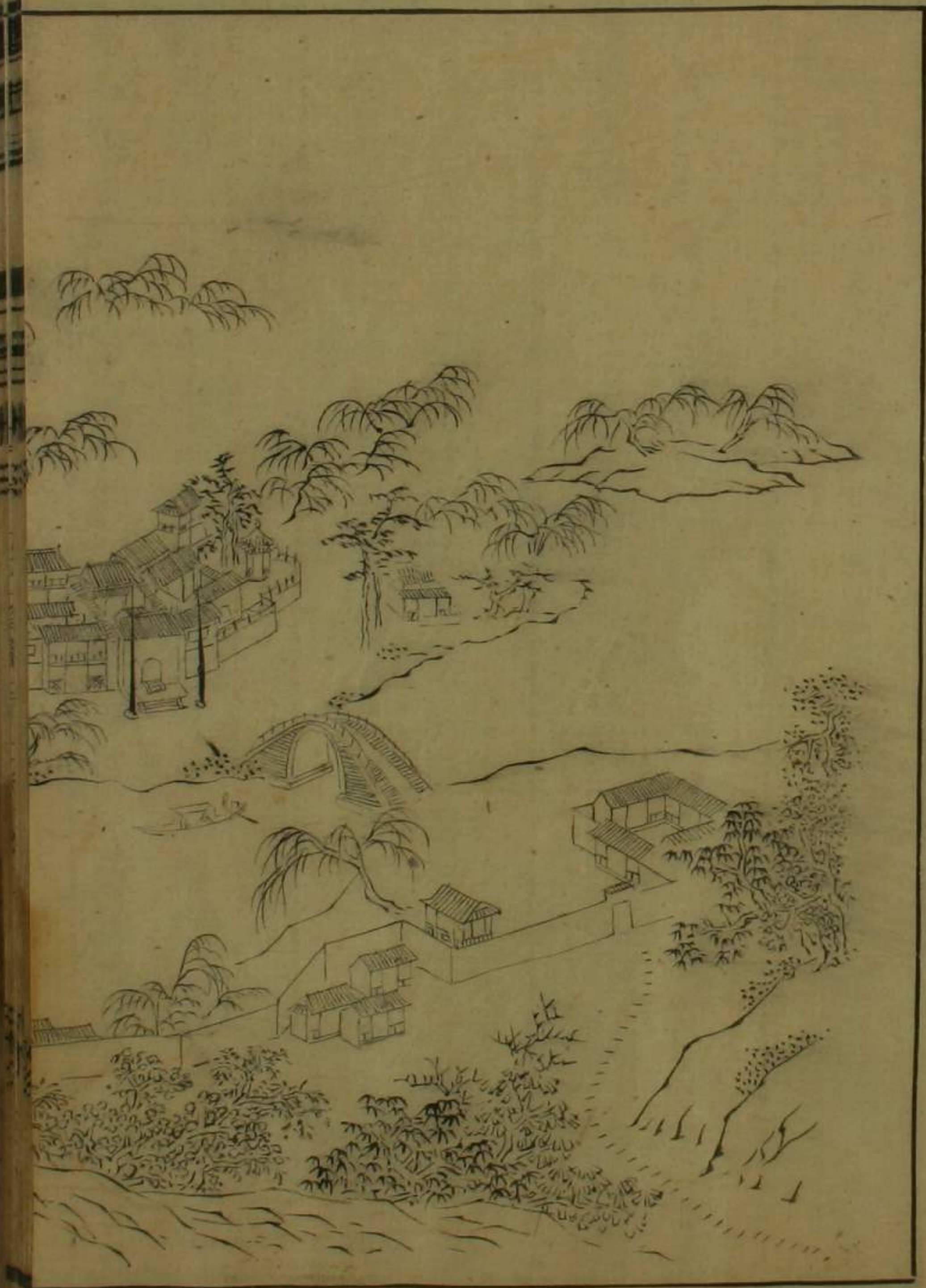
門通賀園廳外則為銀杏山房趙贍翁詩序云出天寧門近郊
二里有法海寺精舍一區曲水當門石梁濟渡凡遊平山者以
此為中道僧牧山字只得工於詩

寺中多柏樹門殿廊舍皆在樹隙故樹多穿廊拂檐所塑神像
出蘇州名匠手皆極盛制而文殊普賢變相三首六臂每首三
目二臂合掌餘四臂擎蓮花火輪劍杵簡槩並日月輪火燄之
屬襴身着虎皮裙蛇繞胸項間努目直視金塗錯雜光彩陸離
制更奇麗殿後栢樹上巢鶴鳥無數其下松花苔蘚作紺碧色
加之鳥糞盈尺游人罕經中建臺五十三級臺上造白塔塔身
中空供白衣大士像其外層級而上加青銅纓絡塗金塔鈴最

上簇塗金頂寺僧牧山開山年例于十二月二十五日燃燈祈
福徒傳宗精術數乾隆甲辰重修白塔甫成傳宗謂向來塔尖
向午由左窻第二隙中倒入今自右窻第二隙中側入恐不直
遂改修按歐陽歸田錄記開寶寺塔為都料匠預浩所造初成
望之不正而勢傾浩曰京師地平無山多西北風吹之不百年
當正此則因地制宜又非拙工可同日語也

寺廡為方丈旁有小屋六楹為僧寮左界白塔右界郝公祠後
界得樹廳皆寺僧所居方丈門外壁間陷石二為王漁洋紅橋
游記張養重所書孫豹人法海寺詩有懷人一悵望作記舊時
曾謂此寺為郎中王統中書許復浩及張子獮劉方烜同建

明郝太僕忠節公祠在蓮性寺白塔之右祠祀公及公子公僕
祔焉公名景春字際明一字和滿號乃今別號自古江都人萬
歷壬子舉於鄉授鹽城教諭以事見出謁部改選親戚演梨園
祖道公命演鳴鳳記至忠愍奔市乃浮一大白曰好奇男子遂
作忠愍年譜起陝西苑馬寺萬安監錄事量移黃州照磨崇禎
十年閏四月初三日署知黃安縣闖賊遍黃屬明日報整世王
至烏龍潭扎營六十里突至城下急攻西南二門箭集城堞如
飛蝗公與東門守正戶部主事耿應昌南門守正廩員盧爾惇
巡簡司郭上學砲矢并發應昌家丁放大將軍砲打死賊十八
人繼以火箭被焚者十五人賊退爾惇身冒一矢仍挽弓射死



十年閏四月初三日署知黃安縣闖賊遍黃屬明日報整世王
 至烏龍潭扎營六十里突至城下急攻西南二門箭集城堞如
 飛蝗公與東門守正戶部主事耿應昌南門守正廩員盧爾惇
 巡簡司郭上學砲矢并發應昌家丁放大將軍砲打死賊十八
 人繼以火箭被焚者十五人賊退爾惇身冒一矢仍挽弓射死



蓮性寺

橋西錄圖四又十

前鋒黥賊二人生員吳成龍射死當先賊二人縣民壯何一先
殺死跨馬賊一人賊稍退及暮復圍城天明群至公命烟兵上
屋拋瓦石家丁王思重伯壽放火箭副榜耿應衡火箭殺上關
廂焚屋賊十二人生員耿應衝秦檜射死挖城賊二人武童秦
文戴射死抬梯賊五人耿薦舉弩手射死賊五人金盃賊一人
賊引退集西北城下負梯扛門扒城耿薦舉令家丁放火箭射
死坐纛前穿紅賊首一人烏銃打死負門賊一人賊退復督壯
士呂文彪等埋伏北壇岡賊至家丁謝君寵銃傷賊五人須臾
賊又逼城家丁張要謝君雄李芳等背城而戰城上砲打死賊
七人生員耿應衢射殺賊二人武舉秦在中射死攻打關廂賊

蓮性寺



橋西錄圖四又十

二人賊退初六日賊撤營東北颺去至梁興寨遇寨主生員梁維中領鄉兵梁光秦等掩襲生擒賊首李應科協從難民劉年等六人奸細殷士才一人公命斬之府城官生周世權領鄉兵赴援斬賊首八大王獲其器械無算公以犒之遂增築一字層臺新建楓香橋臺名靈武以備兵患黃岡祝世美為之記事聞擢公知房縣公歸揚州省母攜其次子鳴鸞僱宜陵人陳宜為僕如房時流賊張獻忠羅汝才降於經理熊文燦文燦為楊嗣昌門生先為福撫降大盜鄭芝龍再為廣撫除大盜劉香老由是聲氣通於朝貴交口譽之值朝遣採藥大璫陰相之文燦待之厚酒酣抵掌談寇亂璫壯之露其銜命意遂重賂璫璫言于

朝命文燦總理湖湘督師襄陽文燦復用招海盜之策加撫流賊賊稱陸梁者十三家惟李自成張獻忠羅汝才不受撫獻忠部下一賊渠為首輔韓成之侄勸其降又獻忠為列校時犯法當刑總兵陳洪範丐其命今洪範與左良玉同討賊獻忠遂遺洪範言于文燦至十一年二月受降安插獻忠于穀城謂之西營八大王時汝才率其黨白貴黑雲祥二十餘隊屯房之東西汝才謂之曹操白貴謂之小秦王黑雲祥謂之整十萬分支肆虐公上文請勦不報遂或戰或守擊殺賊妾暨頭目數十人賊懼聞獻忠降亦求撫而猶豫未決公單騎至其營與汝才搯血盟汝才遂率所部歸欵安插房竹間解甲耕屯分營房野東關

之湯池關宜陽店馬欄鋪為曹操安塘排馬處過河高墩山狗
兒灣土地嶺白窩村為曹操營過陽關店通均州為小秦王營
西關之七里河軍馬鋪廖家巷雷家灣為整十萬營南關之反
子口南板畷張家灣栗花山大黃溝澈澗堰至西南深山北關
之石炭埭五將山羅家灣五龍口為曹操營馬欄堰連三坡通
鄖陽為小秦王營皆于南關開集令百姓與降下一例生理謂
之撫局諸賊既降文燦不能撫以威信惟責其寶賂無厭獻忠
汝才等思叛不肯解甲亦不受調遣時出劫掠穀房囂然文燦
令監軍僉事張大經來穀鎮撫亦不能禦屯據穀縣知縣阮之
鈿字實甫桐城人往說獻忠陽應不改之鈿憂憤成疾題壁云

讀盡聖賢書籍成此浩然心性勉哉殺身成仁無負賢良方正
未寫穀邑小臣阮之鈿拜闕恭辭房縣亦民不聊生八月公與
主簿朱邦聞草將楊道選議戰守機宜敦請四門叅謀舉人向
紫垣南門守正貢士吳廷訓守副貢士楊爾知百總孫致中袁
文東門守正生員向照守副生員廖承芳百總廖一致党守邦
北門守正生員許調鼎守副生員徐一瑾百總楊楚文樂流芳
西門守正生員雷驚寰守副生員車渾百總李三剛王民化南
門置鼓東門置柵北門置鑼西門置鐘有警則擊之建四門城
樓角樓各四大窩鋪三十六月城重門八大砲臺四小砲臺十
四牆一百三十丈城日頭塚一千三百五十二挑濬城濠五百

四十七丈五方大旗六飛虎旗四燈桿一百二十六大將軍十五位二眼鏡十五門單眼鏡十五門鈎鐮長鎗二百桿火藥三十石鉛子四百觔五旬而成十月降丁踞西關窺城擄掠公上文不報道選領兵丁鄉勇擊殺其騾馬砲傷其頭目公子鳴鸞字子強擐甲入汝才營謂曰若不念香火盟平慎毋從亂汝才陽諾公子知其偽歸告公公與道選授兵登陴二十二日安官居光祖李大捷奉理憲牌到房汝才賄安官令其復命時偽言公囚安官意欲反事聞提督李太監題叅行牌告示差官呂鳴瑞等三人于十七日到房先往曹營後始進城畧云汝才等數歲荏苒一朝悔悟斂九營赤子之心葺曩時綠林之性兇殘頓

改殊屬秉彛而該縣營叫罵打仗更拘囚兩院差官汝該欲反平諭士民確遵撫局不得輕啟禍端由是民情大懼半散四方公由文待罪越日降丁環逼城下曹營移西關殺掠踞北關公遵文與汝才約二十四日開集貿易差官佯言欲撤城中兵民間大恐食亦殆盡具文乞援鳴瑞住賊營數日乃歸未向公索報命十二年正月初一日賊分路踞城外十五鄉五月初六日獻忠劫穀庫放囚之鈿飲鳩未絕索印叱之爲賊所刃縱火焚燒脇御史林鳴球上疏求封于襄陽不從遇害十二日理憲文至今公戒嚴越日獻忠前鋒至房東門募兵查成龍宋應聘張文明等對敵擊斬其將上天龍遣使縋城乞援于文燦公至此

畫船金 卷十三 十五
已乞援八請矣刑廳詳曰房縣之急不下睢陽望救焚而極溺不禁大聲而疾呼若思捧漏而沃焦可無狂奔而盡氣由來霽雲之嚙指進明之擁兵彥仙之遣人曲端之衛命彰彰可考矣治院復曰房竹之間久稱無事盤錯方見利器門下其善所以運量之機理院復曰吾輩當此時勢勿駭非常之舉宜收宴如之效守道復曰房縣人習於刁訟一毫小事匿名歌謠變亂是非搖惑人心向無正氣縣官致此相習成俗不佞於門下望之又曰上臺謂打賊打安官為門下之罪不過一時安賊之心又曰不佞於鄖鎮猶門下於房縣不佞籲上臺而不能救猶門下籲不佞而不能救也知府復曰彼中情形繪之紙上有不墮淚

者非人也今日悠悠忽忽局未易結彼此相蒙上下相扭正不識將來作何底止也時賊氛甚熾乞援又上至十四請不報二十四日賊大至獻忠張白幟汝才張赤幟俄二幟相雜攻城獻忠與汝才手畫口說獻忠以撫穀監軍張大經檄諭降公時大經已降公大罵碎其檄獻忠遺書要公讓城公怒曰郝老頭可斫城不可讓獻忠攻西門汝才貴雲祥攻東北門獻忠隊下之一丈青一條龍攻南門公命邦聞與百戶魯儒守東門道選守南門典史王散奎守西門所官張三錫守北門西南角樓公與公子主之東南角樓千總張士英督之城上燃草投石賊多死賊立雲梯以鈎鈎之放銃擊斃數百人賊掘人墓取棺戴之首

畫角金
以攻城又負板穴城城將崩公子以火熱油灌之投石擊傷獻
忠左足殺其馬獻忠將引去公用間入賊壘陰識獻忠所卧帳
將襲擒之二十八日午時三錫繼一賊上城北門遂陷三錫揖
汝才入道選卷戰死大經冠紅纓乘白馬手短槍入曰知縣何
在獻忠使汝才勸公降以分其過汝才使十騎擁公上馬至
曹營邦聞陳宜散髮跣足隨之汝才見公哭相謂曰事勢如此
奈何因勸公降時公子散失公曰爲求吾兒來汝才使一卒執
旗遍求之時城中殺人如草積尸如山求之不得營鼓二下天
雨如注忽傳西南隅有縣公子在卒排衆而入公子正與曹操
乾兒金翅鵬席地危坐而哭卒遣人先報甫明卒偕公子見公

抱頭大哭公曰汝記家中演鳴鳳記耶公子曰兒不見父所以
苦見則願從於地下矣公以手畫其頸曰此下亦不甚慟汝才
聞之流涕曰好人好人謂公子曰不妨不妨知公不可屈欲活
公令避之公曰豈有避賊知縣耶乃與邦聞往見獻忠時典史
王敬奎爲賊所獲公見獻忠大罵死賊獻忠怒命殺敬奎與一
守備恐之公罵不已問倉庫銀米安在罵曰有豈被汝死賊破
乎大經在旁曰公宜觀變獻忠指大經曰彼九省監軍如此恭
謹况汝耶公罵愈烈獻忠大經俱怒叱曳出西門河上忽一騎
一人蓬頭垢面後隨一卒大哭而來則公子也公曰好好來來
公遂遇害公子邦聞陳宜伏屍大罵賊回刃均殺之卒報獻忠

曰誰教你殺他兒子曰他也罵大王是時二十九日未刻也越三月冷水道人以公死事寄至揚州公母命其長孫明龍如房明龍至荆門謁撫院不得見投呈於刺史堂次口過雲口見緹騎數十輩北去問誰何曰斬水蓋是時撫局已壞逮文燦伏法死西市矣熊後元輔楊嗣昌督師鹿門明龍侯楊出獵岷山歸訴道左越二日去穀城途中遇司李范有韜攜之入郟盡出公筆札付之命之居守道周養正園會司農張伯繩移鎮襄陽命來衙署居半月出寓隆興寺遇一角巾深衣紫袍朱履者見而泣下蓋冷水道人也道人不知姓名終日飲水出入諸督撫幕中叅其謀畧又能得賊陰事豫以告且于吉凶皆前知曩兩至

房深契公及公殉節寄書明龍慨然以顯公幽忠爲已在今知明龍來襄特先訪之遂訂交一夕道人戎衣狐帽短劍怒馬來告曰適飲相公所言之矣語畢策馬去越三日伯繩曰相公已奏爾父事因叱一麾下士偕往謝之歸寺中候旨旨下襄陽府贈百金出官舫送之歸詔贈公與之鈿太僕寺卿公以下死事者皆得卹諭葬公于揚州金匱山建祠于法海寺旁子鳴鸞僕陳宜祔之明龍廕入監明龍字雲蒸諸生入監之後麤衣蔬食絕意仕進鄉里稱其孝友是時三錫爲官所獲梟首示衆大經被官軍殺于瑪瑙山下公著有秦關秋籟詩甘泉姚思孝張伯鯨如臯徐葆光爲序數奇紀聞周之訓爲序明龍自輯公遺事

彙成褒忠錄首繪房縣賊營圖說載明史本傳江南通志揚州府志冢墓防禦詳文提督李太監行縣牌行賊營諭票密稟待罪請乞救入請諸院回札黃安縣報捷文秦關秋籟詩數奇紀畧揚忠愍公年譜小引楊武陵疏稿兵部覆奏劄付范司李詳文萬知府詳文范有韜杜補堂祭文有韜傳祝世美靈武臺記白水道人表忠記張伯鯨懷忠紀言杜補堂王巖傳冷水道人扎明龍殉難紀畧入郎紀聞佚事郝翎郝梅題後陳桂林相國如臯姜忠基爲序原板久失忠基重刻江春爲之募勸修祠杜補堂甲爲之首倡賦詩以紀其事時稱盛事橫雲山人明史彙及郡志俱載其事

杜甲字補堂江都人以詩名官河間府知府素有政聲于通州毀故相魏藻德祠罷城廂及張家灣酒稅時通州採運宣化賑米古北口兵糧密雲倉粟部主事同州牧交賅短估木直經九門提督劾交刑部獄上屬實公無絲毫染事大白卽拜寧波太守轉任紹興勅建越王祠葺劉念臺叢山書院罷修三江牐以便農田後改河間立書院修獻王舊封平魏奄祖墳毀肅寧福田寺香火院縛筏保景州水災尋故明衛輝死節總兵卜楚善墓畫野寺尋碑圖著吳越春秋彙越絕書越國君臣贊晚歸里以詩酒自娛復郝公祠里人甚稱之

東園卽賀園舊址賀園有脩然亭春雨堂品外第一泉雲山閣

呂仙閣青川精舍醉烟亭凝翠軒梓潼殿駕鶴樓杏軒芙蓉汧
目聯臺對薇亭偶寄山房蹋葉廊子雲亭春山草外山亭嘉蓮
亭今截賀園之半改築得樹廳春雨堂夕陽雙寺樓雲山閣菱
花亭諸勝其園之東面子雲亭改為訶臺西南角之嘉蓮亭改
為新河春山草外山亭改為銀杏山房均在園外另建東園大
門於蓮花橋南岸其雲山閣便門通百子堂

春雨堂柏樹十餘株樹上苔蘚深寸許中點黃石三百餘石石
上累土植牡丹百餘本圩墻高數仞盡為薜荔遮斷堂後虛廊
架太湖石上下臨深潭有泉即品外第一泉其北菱花亭集聯
云苔色侵衣柝李嘉祐河香入水亭周瑤亭北為夕陽雙寺樓高與

蓮花橋齊俯視畫舫在竹尾樹顛聯云玉沙瑤草連溪碧曹石唐
路流泉兩寺分白居易

雲山閣在夕陽雙寺樓西相傳為呂申公守是郡時所建寶祐
志云熙寧間陳升之建雲山閣于城西北隅後呂公著嘗宴其
上則知閣非申公創造也其址久已無攷又鄭興裔撤玉鈞亭
改雲山觀賈似道復雲山觀于小金山此雲山觀非雲山閣今
亦祇小金山可攷而雲山觀亦無攷矣賀園于此建閣復名雲
山今因之聯云水曲山如畫羅鄴溪虛雲傍花杜甫朱佐湯續題賀
園雲山閣之醉月花陰竹影吟風水檻山亭一聯至今尚懸閣
中

畫舫金 卷十三
得樹廳銀杏二株大可合抱枝柯相交集杜聯云雙樹容聽法
三峯意出雲金壽門詩云精廬淨於水雙樹綠縹初石琴託心
謠竹扇檀草書騶從時罕逢隼旗來已虛惟有秋燈下麴生不
我疏

橋外子雲亭橋內紫雲社皆康熙初年湖上茶肆也乾隆丁丑
後紫雲社改為銀杏山房由蓮花橋南岸小屋接長廊復由折
徑層級而上面南築屋三楹與得樹廳比鄰暇時仍為酒家所
居易名青蓮社

賀園始于雍正間賀君召創建君召字吳邨臨汾人建有儵然
亭春雨堂品外第一泉雲山呂仙二閣青川精舍迨乾隆甲子

增建醉烟亭凝翠軒梓潼殿駕鶴樓杏軒芙蓉汧日聯臺對薇
亭偶寄山房蹋葉廊子雲亭春山草外山亭嘉蓮亭丙寅間以
園之醉烟亭凝翠軒梓潼殿駕鶴樓杏軒春雨亭雲山閣品外
第一泉日聯臺偶寄山房子雲亭嘉蓮亭十二景徵畫士袁耀
鳳繪圖以游人題壁詩詞及園中扁聯彙之成帙題日東園題
咏

乾隆甲子五月是園落成開白蓮中有紅白一枝時以為瑞御
史準泰為之唱同作者江昱江恂江德徵誠夫周來謙沂塘古
斌史璋琢夫張秉彝程崙王坤維蘭谷張文炳靜園易羲文圖
河周漪蓮亭徐節徵朝鮮布樂亭在公王桓陳鐘應亭魏嘉瑛

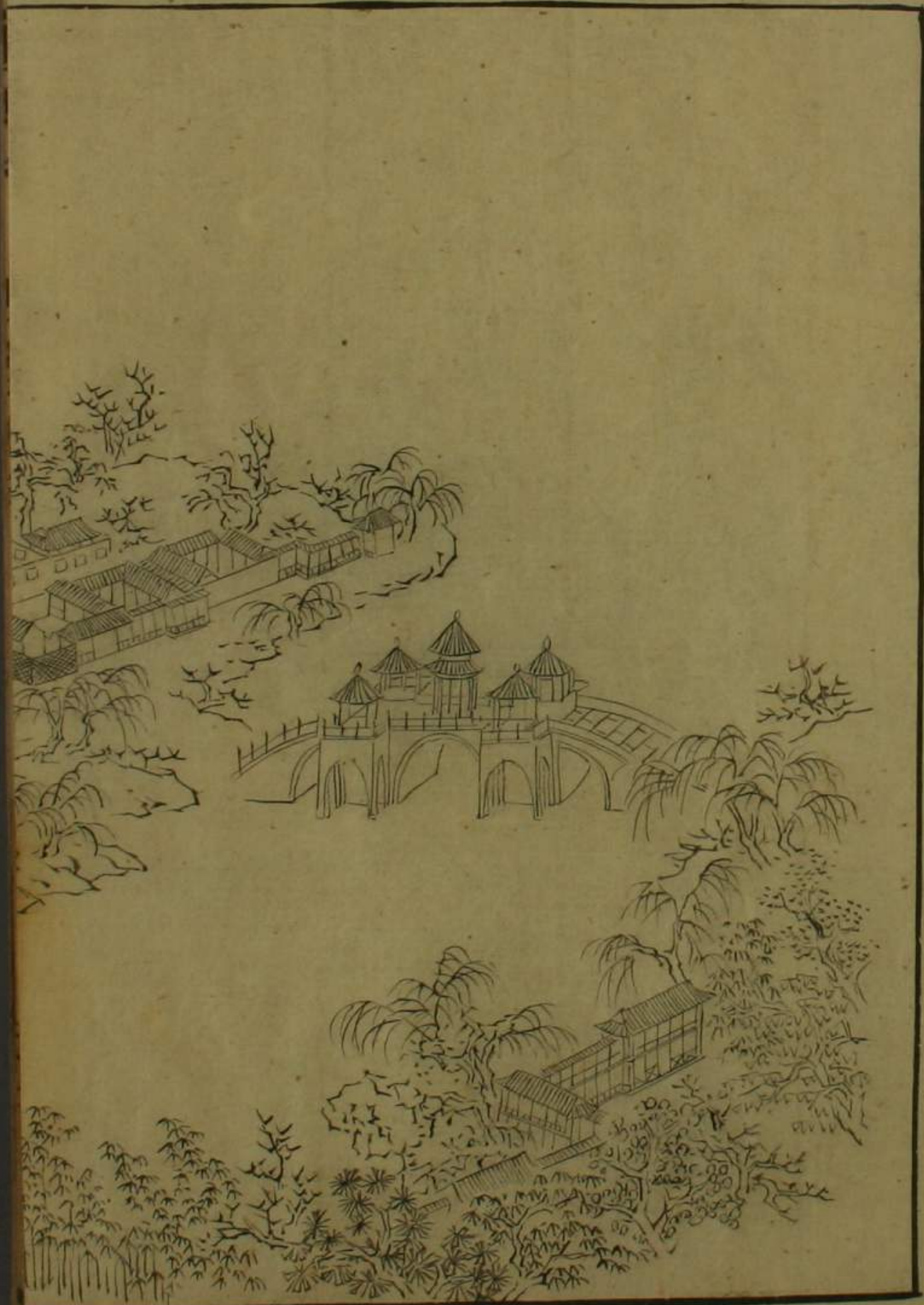
右當作石

李鯁孔毓璞輝山程元英鄉谿柯一騰蘭墀龔導江繆孟烈毅
 齋陳章沈泰瘦吟君召自書杏軒扁雲山閣聯云供桑梓謳吟
 幾處亭臺成小築快春秋遊覽一隅邱壑是新開對薇亭聯云
 夜月橋邊留畫舫春風陌上引香車

黃之雋字右牧號唐堂華亭人進士官中允乾隆丙寅巡鹽御
 史準泰延之來揚州修兩淮鹽法志宴于園中春雨堂因為東
 園題咏序文

準泰滿洲人官兩淮御史丙寅間為題襟懷頓爽四字于春雨
 堂泚上李旭字且初即席賦七言律一首

高士鑰字景萊襄平人官揚州知府丙寅六月園中開並蒂蓮



史準泰延之來揚州修兩淮鹽法志宴于園中春雨堂因為東園題咏序文

準泰滿洲人官兩淮御史丙寅間為題襟懷頓爽四字于春雨堂泚上李旭字且初即席賦七言律一首

高士鑰字景萊襄平人官揚州知府丙寅六月園中開並蒂蓮



賀園

橋西錄圖五十二

賀園



橋西錄圖五十二

一枝太守與懷寧李勉揚州吳能謙同賦詩書駕鶴樓品外第一
一泉二額梓潼殿聯云舉陰陽而垂訓鑒槐區德行權衡富貴
億萬年造化樞機積忠孝以成神典桂籍科名予奪後先十五
國文章司命

高文清字靜軒襄平人有宴集七言古一首同作為高山薑郡
伯程午橋太史陳鶴亭都閩審文山文學朱梅村司馬翟裕堂
文學琴師徐錦堂僧大岳

蔣溥字恒軒常熟人進士官大學士謚文題息機二字于偶
寄山房又詩一首

丙寅園中題詠以千計吳邨大會賓客蓄墨數升興酣落筆一

時共題雲山閣登之儵然二額春雨堂聯云冠飛堞半岫亭臺
就金井玉池坐見鶯花作雨抗平山四時風月遮香車畫舫同
流游覽長春杏軒聯云渡江折蘆葦醺雪喫冬瓜踏葉廊聯云
三山入望松筠在雙樹無言水月新傳為盛事

魏嘉瑛字瓜圃揚州人丙寅間為東園題咏序題駕鶴樓聯云
真道每吟秋月淡至言長咏碧波寒雲山閣聯云檻前春色長
隄柳閣外秋聲蜀嶺松

趙虹字贍翁嘉定人賦詩二章序云出天寧門近郊二里有法
海寺精舍一區曲水當門石梁濟渡凡遊平山者此為中道焉
丙寅韓江雅集方盛秋禊是園胡復齋先至各賦七律一首時

程午橋獨成二首作詩者為胡復齋唐天門程午橋厲樊榭馬
秋玉馬半查陳竹町方西疇閔玉井張漁川十人劉艾堂以病
未往為跋寄之又東園分咏胡復齋咏品外泉程午橋咏醉烟
亭汪恬齋咏凝翠軒陳竹町咏小鑑湖閔玉井咏駕鶴樓馬秋
玉咏春雨堂馬半查咏春水步方環山咏蘋風檻方西疇咏目
聯臺陸南圻咏嘉蓮亭張漁川咏踏葉廊黃北垞咏雲山閣胡
復齋題醉烟亭額唐天門題冶春銷夏延秋款冬八字程午橋
題醉烟亭聯云隄畔鶯花橋畔月竹邊詞吹柳邊舟
王鐸字覺斯進士官尚書題東園額又芙蓉泚聯云花間漁艇
近水外寺鐘微

汪由敦字謹堂休寧人進士官大學士謚文 題對薇亭聯云
當塔瑞色新紅藥臨水文光淨綠天

孫嘉淦進士官侍郎題文昌殿聯云天開參井文章府星煥山
河孝友師

張照字得天華亭人進士官尚書題春雨堂聯云萬樹琪花千
圃藥一莊修竹半床書

嵇璜號拙修無錫人官大學士題芙蓉泚聯云一泚芙蓉新出
水千層芳草遠浮山

王師題曲阿留雲四字懸之對薇亭
王澍題雲山閣聯云三山近將引紫極遙可攀又聯云數片石

從青嶂得一條泉自白雲來

陸培字怡浦平湖人丙寅間與浙江吳嗣丹字愛廬題十二絕
句于春雨堂江昱為跋

李勉穀雨放船吟序云時逢穀雨偶緣賀監之招人比德星不
減陳門之聚文舉陳海空一棹座滿諸賢將軍則是主是賓李

我文攀蓮幕幕輕裘緩帶名士則難兄難弟玉仲金昆江松泉蔗
茂才繆教齋齋叔度徵君雅量波澄千頃松石奎章學士豪情竹寫雙鈎柯蘭

敬仲事廉用九思高鷺嶺之風錫追獨鶴遠村約耕閩龍潭之秘亭玩
羣鷗汪春泉書史古先生天竺依然瞻樓李供奉開元再見復

明香生玉局花邊圍國手之棋懷予國手奕味憶尊羹日下

返步兵之駕

張又牧 孝廉

壓倒何論元白舊價新聲

楊希齋司馬 用楊汝士事

披直逼陽春曲高和寡

宋愚者 司馬

賤子叨居末座技獻雕蟲羣公

集做西園才方繡虎敢云銜玉竊效拋磚按是集中詩惟古斌

江昱江恂三人餘俱散失而桐城張裕犖字鐵船有七律二首

亦載入穀雨放船吟之末李序曾未之及菴居揚州以詩畫擅

長與李繹同時稱二李均與君召友善菴為東園題咏序及凝

翠軒聯云終古招邀山色遠幾人愛惜月明多

王協翮葉廊聯云青徐平野濶幽薊五雲飛

鄧鐘嶽四川人題春雨堂額

鄭篋春雨堂聯云烟雲送客歸瑤水山木分香繞閨風

王又樸來揚州會君召宴集諸客于園中有七言絕句四首并

題平野青徐四字于春雨堂

龔賢字半千號柴丈人工詩畫有草香亭集丙寅題雲山閣聯

云定香生寂磬山翠滴疏櫺

古斌一名典字賸樓江寧人孝廉工草書題偶寄山房額目聯

堂聯云竹影參差鳥聲上下

董文驥書李雲書句題醉烟亭聯云半在山隈半水溪亦如石

屋亦濠梁

丙寅六月二十日園中開紅白蓮一枝江昱江恂古斌李勉同

賦五言律詩以紀事周來謙字沂塘汾州人追和其韵安槩齋

繪二色蓮圖鐵嶺耿紅道挾仙竹齋趙慈伯雲城西種菊野農
西城王堂同賦詩君召以圖刻石銀州鄭之輝白門秦大士歛
浦莊采復作詩題之天池釋實如寄舟作瑞蓮詞餘杭沈雙承
字南陔烏程溫鶴立作滿庭芳詞

董權文字彤庵遼陽人官太守題駕鶴樓聯云竹裏登樓風引
三山不去花間看月溪流四序如春復作七言絕句三首

朱藻字鹿圃題風來月到四字于醉烟亭復作五言律三首七
言絕句二首

李鱣題凝翠軒聯云出郭此間堪歇脚登樓一望已開懷

俞鶴字橫江丹徒人題春雨堂聯云疏鐘聲遠流何處明月多

情在此間

劉敬輿福建人題對薇亭聯云宛轉通幽處玲瓏得曠觀

謝升題含溪懷谷四字于雲山閣

金農書目聯臺扁題品外泉聯云寒玉作響飛泉仰流

褚竣邵陽人題踏葉廊聯云幾處好山供客座一川寒月淨塵
襟

沈雙承溫鶴立以詞齊名題三合詞于園中往來多疊韻時稱
盛事

王定掄題對薇亭聯云風景滿清聽羣山靄遐矚雲山閣聯云
晴空頓覺紛華隔山色常疑烟雨多

王文充題芙蓉泚三字

黃樹穀題蹋葉廊三字江昱為之書扁江恂題春雨廊聯云近

水樓臺開梵宇平山攬檻倚晴空

田懋字護澤題疑翠軒聯云醉倚晴雲留作賦間邀明月夜調
絃

潘偉字松谷題駕鶴樓聯云樓臺突兀排青嶂鐘磬虛餘下白
雲

程南溟字軼青吳江人雲山閣聯云風情合作湖山主歌吹寧
虛花月辰

王承先字護澤題駕鶴樓聯云灣過茱萸松竹三霄水碧階翻

紅葉亭臺四序天香

王揆婁江人書駕鶴亭聯云艸衣木食留仙咏碧落蒼梧識道
心

張嗣衍字神山題偶寄山房聯云紅樹借鄰影北窗聞水聲

盧秉純書春江草外山亭六字

震澤沈斌為州校官書雲上林泉四字又題杏軒聯云檻外山
光歷春夏秋冬萬千變幻總非凡境窻中雲影任南北東西去
來淡蕩洵是仙居

黨琮字石鄰書挹波二字于偶寄山房

梁文山書康節句于疑翠軒云雨後靜觀山意思風前閑看月

精神

張祖慰字小栢書伴蘭二字于凝翠軒又春江草外山亭聯云欲因蓮舫尋詩社可借荷錢質酒爐

閱寬書嘯遠二字于醉烟亭

張文繡書塵外心清湖光山影二額

朱佐湯汾州人春江草外山亭聯云醉月花陰竹影吟風水檻山亭

劉藻字荷澤山東人博學宏詞官巡撫題駕鶴樓聯云一邱藏曲折縱步有躋攀

葉敬書文昌司祿梓潼帝君扁

僧牧山字只得題醉烟亭聯云遠檻溪光供漱澗隔江山色露嵯峨僧天池書林外野人家五字于偶寄山房僧一庵書對薇亭額

園中古人聯扁有無名氏山亭璇源一篇朱晦翁寒竹松風一篇文三橋凝翠軒一篇米襄陽雲披月滿一篇枝山四面有山皆入畫一年無日不看花一聯此真跡也

園中題名 浙右朱星渚漢源 竹西孫玉甲殿雲 程名世

筠榭 蒲城王文寧櫟門 孔繼元 京江何龍池讓庵 桐

城石文成聞涿 桐山方霖筍峯 上元米玉麟舊山 錢塘

龔謙約房 李紹孔 吳楷 孫人俊 牛鳴老農 八寶吳

自強民懷 汪膚敏 宗珩澹園 朱震青藜 蒲城陳裔虞
 述韶 汪舸 釋行吉遠 蕪湖張達蕉衫 東澗錢純一
 誠 天都汪寶裘為山 陳近御斌齋 溪南吳倉文 王宗
 羲西谿 陳崙秋岳 吳振玉花溪 張錦濤補齋 李少白
 滄谷 江都閔廷揆耐愚 程欽師源 鑾江施淇衛濱 張
 釋柔嶺 施瀛繼登 江都嵇山 張廷珪 陳俶稼先 張
 延祺老牧 錢塘許徐德音淑則閨秀 高御臨軒 京江陸繼
 忠 焦日貴涵齋 萊陽宋邦憲梅亭 錢塘沈整 金陵李
 本宜濂門 西蜀費天修強子 金陵陳永銳築巖 臨汾樊
 元勳麟書 陳汝渠漁村 高平陳綱義三 咸豐李根葵

石城姚寧謚齋 金陵周鐸警夫 白下汪濟川汪濬川 金
 陵傅利仁樂川 海陽俞高松亭 鍾山馬璉汝器 石城許
 上達超雲 秣陵姚瑩玉亭 江浦王之翰麥昞 鍾山屈景
 賢思齋 江寧龔元忠 江寧張道正孟表 上元姚宋錫
 秣陵蕭鎮 蕭瑤珮珩 白門龔如章雲若 白下黃士圻繡
 村 白門龔如含最侯 江寧呂律 上元鮑惠 白門宋天
 爵味山 襄陽米世蕃 楚陽許果育齋 王新銘 岑山程
 仁樂山 張學詩振斯 周莊煩指 蕭文蔚鄧林 康棣欽
 箬 易祖拭 袁耀昭道 王文倬鷺圃 浙右米禾 楊法
 濟源投元文 宋旭 厲自英鴨堂 壽廷倫葯坪 上元

王遜從謙 桐城方求瑤官莊 文星巢雲 禹川王養濤山

來 興化李培源榴園 海寧陳灌夫 高密高綱 錦江朱

榕 許濱 釋汎 天門唐毓薊石士 富春竹裴文漪閨秀

漢陽戴喻讓景臯 山陰陳齊紳杏林

蓮花橋在蓮花埂跨保障湖南接賀園北接壽安寺茶亭上置

五亭下列四翼洞正側凡十有五月滿時每洞各銜一月金色

滉漾乾隆丁丑高御史創建

戊辰三月初十校讀

