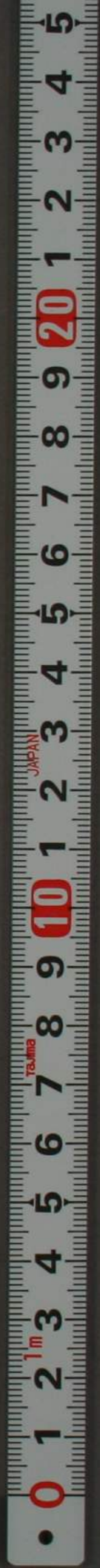


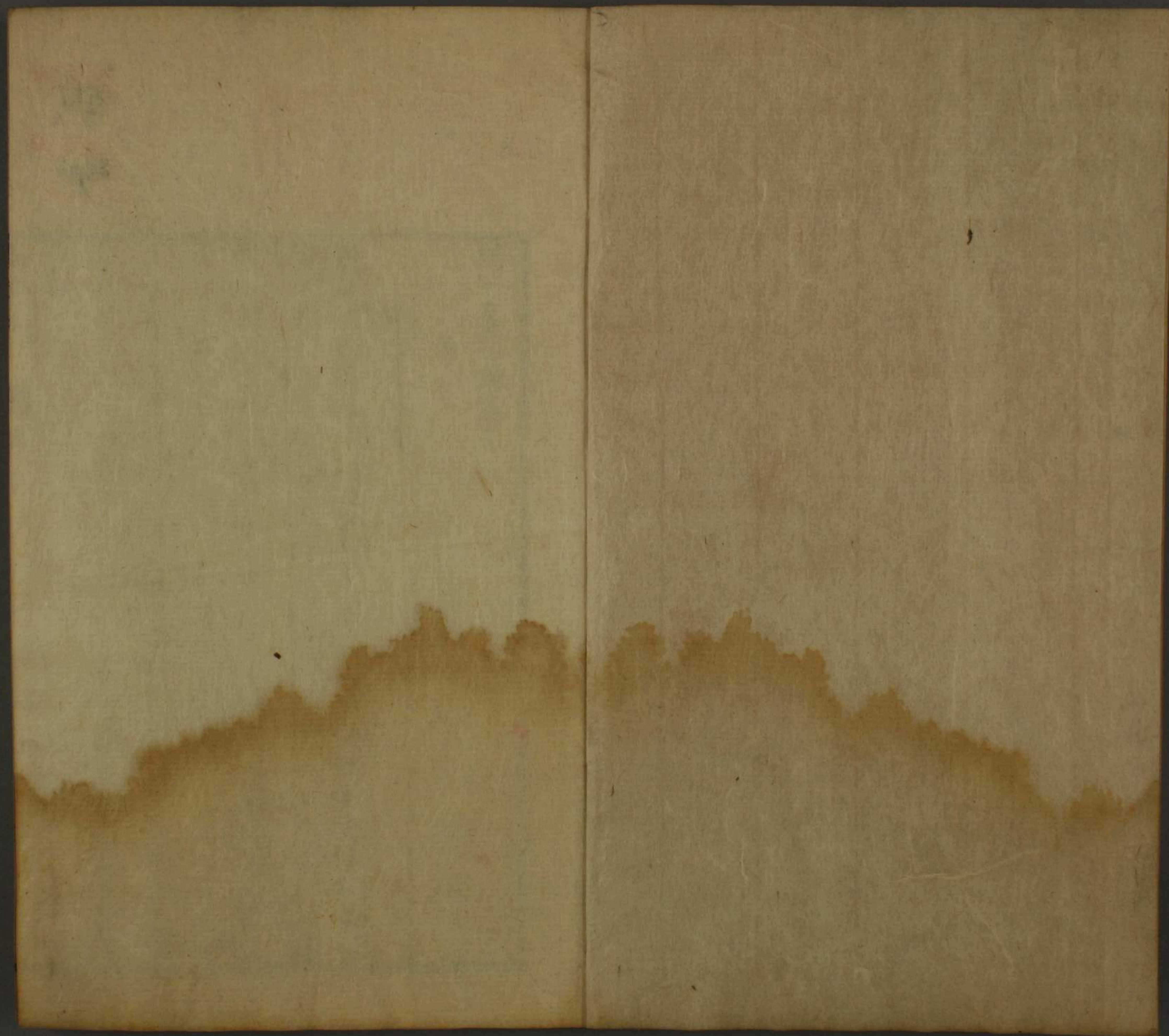


揚州畫舫錄

三四









1672  
2  
3207  
2

陸文庫

國書

國書

揚州畫舫錄卷三

儀徵 李斗 著

桂川家藏

新城北錄上

便益門在新城東北，紉于嘉靖丙辰，以倭變，用副使何城舉人楊守誠之議，都御史陳儒、御史吳百朋、崔棟、知府吳桂芳、石茂華先後任其事。城外護城河，本名市河，知府吳秀所濬。初，引官河水注其中，歷久，內河高于官河，仍于官河口築堤，以蓄內河之水。堤外為官河，堤內有釣橋，為便益門，渡遊船皆集于此。右岸有都天廟、三清院、聞角菴，左依東城下，蔀屋、茆簷、桑柘、雞犬，皆極蕭疎冲淡之致。



都天廟在大儀鄉磚道上道旁荒塚如奕草深沒踝路燈如螢  
連貫不絕有如來石塔八棱刻佛像以鎮鬼也

三清院在右岸磚路旁高鳳岡以八分書題其門額方士林東  
厓居之林通五雷法善治鬼後為鬼魘死于渡春橋水中其徒  
黃鳴謙傳其術朱思堂運使贈聯云爐火純青銷劍氣霜花欲  
白映仙根

魚市亦謂之魚攤在廣儲門者由都天廟磚路而來者也彭益  
子目眊能見鬼物嘗挑魚至是以力乏睡于路夢中聞鬼作挑  
擔聲魘不能起及醒所挑魚已失所在

聞角菴本木商會館以間屋賃過客有寓者善相人好酒有垂  
叟者亦好酒相與友善每夕共入市沽飲久之謂相士曰我陰  
也知人死期我語子子以相人于是相人者能定人之死日邑  
人以為神又久之叟謂曰某日將別子去然而嫂可為我寓也  
叟未幾果死是夜相者妻腹中有聲作叟語其言人死生如故  
而相術益神自是相者之妻未嘗與相士同寢矣

廣儲門在新城北亦曰鎮淮門其城外市河上通便益門下通  
天寧門遊船所集與便益門等左岸有梅花書院史閣部墓諸  
古蹟

廣儲倉在梅花嶺下雍正間葛御史建倉房制最宏敞十一櫺  
挑山面濶一丈三尺進深四丈五尺簷柱高一丈二尺五寸徑



一尺大木做法用裏金柱三穿雙步單步五架三架諸樑簷枋墊板檁木簷椽下中上花架簷椽腦椽連簷瓦口博縫板山牆上象眼窻殿門下檻間抱柱間板均以見方折工料三檁氣樓面濶九尺進深七尺五寸柱高二尺七寸寬六寸厚五寸用榻角木三架樑簷枋脊枋墊板脊瓜柱檁木簷椽連簷瓦口博縫板前後風窻兩山上下象眼窻抱厦面濶一丈三尺進深七尺五寸柱高九尺五寸徑八寸用抱頭樑隨樑枋簷枋墊板檁木簷椽連簷博縫板亦均以見方折算

梅花書院在廣儲門外明湛尚書若水書院故址也若水字甘泉廣東增城縣人嘉靖間以大司成考績道出揚州一時秉贄

而謁者幾十人揚州貢士葛澗與其弟洞早年從之游是時因選地城東一里承甘泉山之脉創講道之所名曰行窩門人呂柟以濶公之號與山名不約而同書甘泉二字于門又撰甘泉行窩記行窩門北有銀杏樹一株就樹築土為壇上壇築基為堂題曰至止堂其心性圖說在北墉鐘磬在東墉琴鼓在西墉學習誠明進脩敬義二齋在東序燕居在堂北廚庫在燕居左右繚以周垣凡六十有二丈垣外有溝溝外有樹先門外有池池水與溝水襟帶行窩而池上有橋當行窩之旁又置出二十餘畝以資四方來學者皆澗所助也通山朱廷立為巡鹽御史改名甘泉山書館厥後御史徐九臯立純正門禮門提學御史



聞人銓立義路坊知府侯秩劉宗仁知縣正維賢相繼修拓御  
史陳薰增置祠堂射圃等地御史洪垣增置艾陵烟官莊田八  
十畝此嘉靖間湛公書院也萬歷二十年太守吳秀開濬城濠  
積土為嶺樹以梅因名梅花嶺緣嶺以樓臺池榭名曰平山別  
墅東西為州縣會館名之曰偕樂園後立吳公木主于園中子  
舍名曰吳公祠三十三年太監魯保重修知府朱錦作碑記當  
道檄毀之存其堂與樓為諸生講學之所巡按御史牛應元改  
名之曰崇雅書院祀湛公木主于堂又曰湛公祠崇禎間書院  
又廢國朝雍正十二年郡丞劉重選倡教造士邑士馬曰瑄  
重建堂字名曰梅花書院前列三楹為門舍其左為雙忠祠右

為蕭孝子祠又三楹為儀門升階而上為堂凡五重複道四周  
又進為講堂亦五重東號舍六十四間旁立墮宇為庖厨浴溷  
之所西有土阜高丈許即梅花嶺也嶺上構數楹虛窻當簷簷  
以外憑墉而立四望烟戶如列屏障下嶺則虛亭翼然樹以雜  
木劉公親為校課而月一舉而先後校士院中者齏政則有朱  
續暉知府則有蔣嘉年高士鑑知縣則有江都朱輝甘泉龔鑑  
諸公一時甄拔如劉復羅敷五郭潮生郭長源周繼濂周珠孫  
玉甲蔣奭耿元城裴玉音閔鯉翔楊開鼎吳志涵史芳湄諸人  
江都教諭吳銳為書院碑記迨乾隆四年巡鹽御史三保轉運  
使徐大枚酌定諸生膏火于運庫支給乾隆初年復名甘泉書



院戊戌長白朱孝純由秦安知府轉運兩淮又名梅花書院而  
廓新其宇于市河之西岸立大門自書梅花書院扁刻石陷門  
上甬道二十餘丈雕牆高五丈長十餘丈墻下濬方塘種柳栽  
葦面塘爲大門雙忠祠蕭孝子墓節孝祠在其左距書院舊址  
相去文許矣書院正堂制度悉如郡丞劉公之舊更以濬塘之  
土累積于右樹以梅以復梅花嶺舊觀嶺下增構廳事五楹亭  
舍閣道點綴其間朱公親爲校課卅月一舉謂之官課延師校  
課亦卅月一舉謂之院課主講席者謂之掌院延府縣學教諭  
訓導一人點名收卷支發膏火謂之監院在院諸生分正課附  
課隨課正課歲給膏火銀三十六兩附課歲給膏火銀十二兩

隨課無膏火一歲中取三次優等者升取三次劣等者降至倉  
運使以一歲太寬限以一月連取三次者升後又改爲連取五  
次優等者升第一等第一名給優獎銀一兩二三名給優獎銀  
八錢以下六錢倉運使又定額一等止取十四名鹿運使以二  
等第一名給優獎銀五錢而一等不拘取數癸丑南城曾燠轉  
運兩淮親課諸生又拔取尤者十餘人置于正課之上名曰上  
舍歲加給膏火銀十八兩

揚州郡城自明以來府東有資政書院府西門內有惟揚書院  
及是地之甘泉山書院國朝三元坊有安定書院北橋有敬  
亭書院北門外有虹橋書院廣儲門外有梅花書院其童生肄



業者則有課士堂邗江學舍角里書院廣陵書院訓蒙則有西門義學董子義學資政書院在府堂東建于景泰六年知府王恕叔始內有羣英館知府鄧義質建厥後知府馮忠重修南昌張元徵為記今圯尚有舊基惟揚書館在府西門建于嘉靖五年巡鹽御史雷應龍叔始徐九臯改新歐陽德有記陳蕙洪垣相繼修飾內有六經閣祠堂祀周程張朱資賢門資賢堂麗澤門志道堂湛公有記厥後御史彭端吾楊仁愿復葺今圯已無舊基安定書院在三元坊建于康熙元年巡鹽御史胡文學叔始祀宋儒胡瑗雍正間尹鏜使增置學舍為郡士肄業之所延師課藝以六十人為率並合梅花書院一百二十人 聖

指頭畫

祖南巡賜徑術造士額懸其上敬亭書院在北橋建于康熙二十二年兩淮商人叔始因御史裘克美論湖口稅商疏感其德建此令士子誦讀其中京口張九徵為記虹橋書院在北門康熙間總督于成龍叔始集郡士肄業今之郡城校課士子書院惟安定梅花兩院其虹橋書院久圯敬亭書院僅誌裘公去思而未嘗校課也若校課童生書院今存者惟廣陵書院而已朱孝純字子穎號思堂漢軍籍父倫瀚官御史工指頭畫得舅氏高且園法與錢唐李山平湖楊泰基齊名公詩字畫稱三絕以一水漲喧人語外萬山青到馬蹄前句得名轉運兩淮時復梅花書院修節孝雙忠諸祠皆其舉也



姚鼐字姬傳安徽桐城縣人進士官翰林風規雅峻獎誘後學賴以成名者甚多通經善屬文著有姬傳文集春秋說弟子胡虔字維君盡得其屬文之法謝蘊山太守撰西魏書虔任校閱之事

王文治字夢樓丹徒人乾隆庚辰進士一甲第二人工詩尤精書法城中祠廟湖上亭榭碑文榜聯多出其手恒集襖帖字爲聯云

張賓鶴字堯峯杭州人爲人不拘小節時人謂之張瘋熟于七言長古詩書法顏魯公

朱箕字二亭江都人天性脫篤工詩與朱青雷震齊名時稱二

朱受知于果親王王屢招之弗就公爲泰安太守延之登岱後轉運兩淮時屢與文宴有詩集行于世

羅聘字兩峯自稱花之寺僧江都人工詩居天寧門內彌陀巷額其堂曰朱草詩林善畫作鬼趣圖題者百餘人妻方婉儀字白蓮受詩于沈大成著有白蓮半格詩子允紹字介人允纘字練堂一字小峯俱善畫

明新字春巖滿州人工詩畫爲泰州伍佑場大使爲公屬史有虹橋待月圖傳于世

張道渥字竹畦浮山人工詩畫爲人傲岸不羈官通州分司於郡城官舍書其門云楊柳江城臨畫稿梅花官閣寄詩魂



王至淳字樸山江寧隱賢菴羽士幼工詩書法如米襄陽公招之來揚州唱和靡倦

劉重選建梅花書院親為校士而無掌院迨劉公後歸之有司皆屬官課朱公修復乃與安定同例均歸鹽務延師掌院矣安定書院自王步青始梅花書院自姚鼎始安定掌院二十有三  
人王步青字罕皆號巴山雍正癸卯進士吳濤字柱中號旭亭康熙戊戌進士儲大文字六雅號畫山康熙辛丑進士王竣字次山雍正甲辰進士查祥字星南號雲在康熙戊戌進士陳祖范字亦韓號見復雍正癸卯進士王喬林字文河雍正癸卯進士張仕遇雍正癸卯進士邵泰字北崖康熙辛丑進士蔣泰棊

字西圃康熙辛丑進士沈起元字子大號敬亭康熙辛丑進士劉星煒字圃之號印子乾隆戊辰進士王延年字湧輪號介眉雍正丙午進士杭世駿字大宗號董浦乾隆丙辰博學鴻詞沈慰祖字礪齋雍正庚戌進士儲麟趾字梅夫康熙己未進士蔣士銓字心餘號清容乾隆丁丑進士吳珏字並山乾隆癸未進士吉夢熊字渭崖乾隆壬申進士周升桓字山茨乾隆甲戌進士趙翼字雲崧號甌北乾隆辛巳進士張壽字暮青號馭齋乾隆辛巳進士王嵩高字少林乾隆進士梅花掌院五人姚鼎乾隆癸未進士茅元銘字耕亭乾隆壬辰進士蔣宗海字春農乾隆壬申進士張銘字警堂乾隆丁卯舉人蔣之前則吳珏



自安定移席焉。以安定肄業諸生，掌梅花書院者，唯蔣宗海舍人一人。掌安定書院者，唯王嵩高太守一人。廣陵書院在東關大街，知府恒豫叔始，掌院三人：謝滋生、字海漚，乾隆壬午舉人；杜諤，乾隆戊戌進士；郭均，字直民，號篠村，乾隆丁未進士。自立書院以來，監院互用，府縣學學師，皆知名有道之士，以所知者畧詳于左。

金兆燕，全椒人，為教授時，於市構得小銅印，刻樓亭二字，乃自取為號。且構樓亭于署之西偏，所畧述數尺矣。有勸之刻者，答曰：人人知吾為樓亭，而樓亭之名實得諸市間，奈何以一生心血為樓亭所攘乎？後陞國子監博士，書院諸生汪夢桂等十數

構書他購

下署當化著

人餞之于平山堂，各有詩。山長吳並山先生為之序。

顧惇量，崑山人，歲貢士，舉鴻博未就。工詩，長洲夏谷香秉衡為刻制藝行于世。

夏賓，字于門，六合人，精于醫，有制藝行于世。

李保泰，字畜生，庚子進士，博綜經史，能括其義理之所在，善詩古文詞。于趙宋人文集最熟，兼鐸揚州諸生，徒執業問道者，日絡繹不絕。寧謚自守，讀書論文外不及他事。與嘉定錢辛楣、宮詹元和王西莊侍郎、仁和盧抱經學士、桐城姚姬傳太史交，諸先生皆深重之。

俞升潛，婺源人，戊子科舉人，工于制藝，性情和易，善于教人。



王嵩伯字元和人廩貢生康熙壬辰殿撰世琛之姪工詩古文辭

范鑑字賜湖江寧人丁酉舉人善詩文僮多能篤于交誼循循善誘生徒樂與之親

安定梅花兩書院四方來肄業者甚多故能文通藝之士萃于兩院者極盛自裴之仙至程贊普數十人詳其本末于左

裴之仙鎮江丹徒人善屬文眇一目以舉人肄業安定書院康熙會試院中扶乩卜會元何人乩書一貴字及開榜之仙獲雋乃知貴字為中一目人也

管一清字穆軒進士點庶常散館為魏縣知縣移任增城善屬

文工詩著有詩文集子之桂亦工詩著有穆軒詩集

楊開鼎字致堂老年稱叢竹居士進士官翰林終于湖南柳桂道官御史時頗以勁直著名工八分書著有詩集

梁國治字階平浙江人進士官至大學士少時肄業于此

謝溶生字未堂儀徵人東晉太傅之後工制義與兄澐生齊名稱二謝時陳桂林相國守揚州賞其文以女妻之成進士官至刑部侍郎子士松士樗士樹皆名諸生

蔣宗海字春農鎮江丹徒人進士官內閣中書博覽典籍學在何義門陳少章之間

秦寶字序堂號西巖江都人進士官翰林編修出為岳常澧道



工詩文有詩文集若干卷子恩復字惇夫進士官翰林編修淹  
通經史有校訂鬼谷子及封氏見聞錄諸書  
王嵩高字少林寶應人進士官知府乞終養歸里以詩鳴于時  
王世球字熙堂甘泉人工文盧轉運延之幕中為經師弟世錦  
字濯江亦工文尤長于詩時稱為甘泉二王  
任大椿字子田興化人后山先生之孫進士官御史詔修四庫  
全書充纂修官于學無所不窺著有字林考逸深衣釋例其弟  
子汪廷珍字瑟菴山陽人己酉榜眼官祭酒充石經館纂脩官  
分校論語多所考證

揚州唐氏以文章世其家居舊城前李府學中稱海屋唐河南

觀察侍陞進士仁埴皆其裔也

楊文鐸字曉先昭武將軍之孫舉人官知府工詩文著雙桐軒  
集昭武將軍名捷以擒于七及平閩功加是職其子懋紹字漁  
山官觀察有詩集其裔孫文錦及鑄字怡齋字在田炯字朗  
如進士炤字鑑庭叅戎大壯字靜亭皆工詩文  
申甫字笏山舉人官總憲有笏山詩集

何融字心怙號默堂舉人以明通進士授知縣不就主京都金  
臺書院講席時生徒僅數十人而一時鄉會中式者皆數人又  
乙酉戊子兩科解元皆出其門壬辰探花俞大猷亦其門弟子  
後官六安教諭子孫錦字文伯舉人與鍾保其懷玉東山文泗



俱以詩文齊名

余瀛字灑堂進士官知縣有政績

侍朝字鷺川進士官翰林淹通經史之學工詩文

趙廷煦字滌齋宗武字京西兄弟舉人官知縣以詩文名其嗣

鶴壽字尺坡磊落有奇氣與喜起字雨亭劉文樞字南樓及余

為文字交起戊申舉人文樞諸生廷煦弟宗文字貽豐名諸生

郭聯字星珠江都明經海若先生之子南江先生之徒現臺先

生之侄也郭氏以制藝世其家明經能守其傳後起之秀半出

其門子貽燕賓燕皆蜚聲饗序

吳楷字一山儀徵人 召試中書工詩文詞賦善小楷好賓客

精于烹飪揚州蟬蝦糊塗餅其遺法也

段玉裁字若膺一字懋堂鎮江金壇人乾隆庚辰舉人官玉屏

知縣受業于戴東原與御史士念孫齊名著六書奇均表古文

尚書考證許氏說文讀弟玉成丙午舉人亦為訓詁之學受知

于李學使因培令其肄業安定同學稱為二段

李惇字孝臣高郵人通三禮精律數之學生平重氣節學者稱

為醇儒其師賈柏孫卒于泰州時學使謝少宰行拔貢事重孝

臣之學將取之李經紀柏孫之喪不往試時人大重之後成進

士

士念孫字懷祖一字石渠高郵尚書之子進士官吏科給事中



深于聲音訓詁之學海內宗之其學不蹈于虛不拘于實能發戴惠之所未及著廣雅疏證子引之字伯申傳父學

宋綿初字守端高郵人丁酉拔貢生官五河縣教諭善屬文著韓詩考證四卷子保字定之工詩古文辭

汪中字容甫江都人丁酉拔貢生善屬文涉獵子史百家精于金石之學著述學內外二篇又著廣陵通典春秋後傳若干卷同時高郵賈田祖字稻孫好學多所瞻涉庸夫所學半取資焉劉台拱字端臨寶應人辛卯舉人官丹徒教諭與李惇汪中友善為漢儒之學精于三禮

殷盤字銘載江都人博學曾校刊周官鄭注一書

徐步雲字蒸遠興化人 召試中書工書法

楊倫字西禾常州陽湖人進士工詩著杜學指南行于世

韋佩金字書城號友山江都人進士官知縣工古今體詩長短句尤深于時文同學稱為文虎有制藝詩文詞諸集若干卷

洪亮吉本名禮吉字稚存常州武進人庚戌榜眼官編修博通經史精于地理之學詩與黃景仁齊名號洪黃學與刑部孫星衍齊名號孫洪著三國疆域志乾隆府州縣志卷施閣詩文集貴徵字一堂進士官吏部善屬文尤工漢魏六朝駢麗之作姚姬傳山長知之最先

江連 召試中書善屬文常撰內閣謝摺三次皆蒙 上獎



金科字侶張劉號字香南皆精于藝制善詩古文詞出其門者多達人也

萬應馨字黍維號華亭常州宜興人蒲仙太史之孫進士官廣東知縣善屬文尤工詩

孫星衍字季逵號淵如常州武進人丁未榜眼官刑部幼工駢體文既博涉百家于天文歷數陰陽形宅篆籀古文聲音訓詁之學靡所不精著古文尚書註表晏子春秋音義問字堂集專王玉瑛字采薇工詩早卒不再娶先是毘陵有七子之目為楊西禾楊蓉裳趙億生徐書受洪稚存黃仲則及淵如七人畢秋帆制軍沅刻吳會英才集為方子雲洪稚存顧敏恒黃仲則王

秋暉楊西禾徐書受楊蓉裳高東井陳理堂及淵如采薇十二人

余鵬飛字伯扶安慶懷寧人丙午順天舉人豪飲能詩善拳勇擊刺之狀著曹州牡丹譜弟鵬冲字少雲工詩畫朱笥河太史翁覃溪侍郎稱其詩不讓古人年未三十而卒

朱申之字自天江都人工詩著抱經堂詩集有園在東鄉大橋東之浦頭周家莊名曰念菽草堂程午橋載之揚州名園志中顧九苞字文子興化人進士善屬文貫通經史李鶴峯學使按試揚州以三茶三杞問諸生文子獨反覆詳言之由是知名子鳳毛字超宗戊申副榜遂于學博聞彊記一時無比



程贊普字一亭善屬文篤于交友年三十而卒阮芸臺閣學輓之以聯云惟有錦囊比長吉尙無白髮似安仁

蕭孝子墓在梅花書院之左華表在市河西岸有奇孝可風肝腸猶生二石額墓門夾道栽繆絡松十數株周環磚墻旁建節孝祠供孝子蕭日曠節婦俞氏木主嫡孫希文守之希文死與其婦徐氏葬于書院之右府志云人子刲股割肝抉目以療親疾是以親遺體行殆非孝之經也顧如蔣伍卜勝孫諫張汝化蕭日曠之行孝雖愚而情可憫亦何忍概沒之爰因舊志所傳錄而存之其餘則各書名于後以警世之起視其親者其言畧而不詳甘泉黃文暘隱怪叢書記蕭孝子事云孝子以割股療

母被旌縣志載其事僅寥寥數言予婦兄張桐村爲蕭氏壻桐村妻母張節婦孝子之侄婦也二十歲夫死守節五十餘年暮不踰閭暑不短衣禮法蘄然戚黨敬若神明予嘗拜問孝子割肝始末節婦述之甚詳乃知世所傳者十不得三四耳丁酉讀書梅花嶺拜節孝墓徘徊仰止不能自已遂焚香滌硯紀其軼事曰孝子名日曠字毅菴江都人蕭廷瓚之子也日曠平日孝謹純篤母朱氏病危醫藥無效號泣數晝夜計無所出爲文告天願以身代顧念徒死無益欲割肝和藥冀得或效然不知肝之所在自以手捫胸脇彷彿其處積思甚苦恍惚聞神言人肝在左脇第幾骨下日曠聞則大喜俟夜靜磨利刃焚香燃燭于



庭肅叩甫起驟見一室光明織毫皆睹風大作屋瓦歷歷若衆  
足踐踏左右似有弓刀衣甲之聲恐入覺其事急解衣捫數脇  
骨得其處以刀劃之創小手不得入再剖數寸肝尖從裂中躍  
出下刃甫割覺奇痛徹心肺殆不可忍手戰刀欲墮急切齒握  
固割一片置案上掩衣謝天起覓肝已失所在皇急袒視劃處  
血竟不流肝已縮入手進探之無所得急于前劃數寸下再力  
劃之左手啟創沒腕入索復得肝曳之出再割一片啣口中忽  
前所割者宛然在案上無恙卽並持奔藥竈置肝銚中覓火索  
炭欲然煮之血大溢不可支遂反身入寢室卧曠妻俞氏方夜  
侍姑側見曠久不至疑甚入室索之突見所懸素帳血濺數幅

大駭謂曠剖股肉矣啟帳見曠面色似黃葉襟下血湧如注俞  
急解其衣創見橫六七寸許翕然而張洞見臟腑驚呼大慟曠  
急搖手禁勿聲俞乃飲泣覓帛束之數周血稍止曠強坐揮俞  
出曰慎無言銚中物卽熟進毋俞掩淚趨藥竈漸聞旃檀氣馥  
馥盈鼻見竈上炭大然湯已百沸檢視銚中赤物二大半掌許  
心怔忡若突喉欲出急潔器瀉之赤物不復見矣捧湯而趨身  
四周履聲藉藉若數十人旋繞手搖搖屢欲傾覆奔床前飲姑  
飲半神稍王飲畢漸復而能呻走告家人皆大驚父延瓚入室  
見妻甦則欣喜合十入子舍撫兒則痛傷不知所爲皇擾間天  
漸達曙家人方欲出覓醫藥聞叩門聲甚急開視則親知數人



已來探其事家人指庭中香燼燭淚視之刃在案血淫淫猶濕也顧念門未開彼等何由知之方疑問間邑之名醫數輩先後至親知逕揖之入室視孝子方共議藥邑之巨家富商絡繹送侵岑來聞孝子未死則大喜方群相賀郡邑守令又聯輿至問孝子割肝狀悉其事則皆手額嘉嘆延瓚紛紜顧揖愧謝不暇益大惑不能測漸探得其原則蕭之隣徐姓者受役陰曹是夜方睡卽醒顧其妻曰今夜諸神皆集蕭家不知何事吾欲往探汝勿驚我遂復睡三更又醒擊床大叫曰奇事奇事妻驚問之徐曰適吾至蕭家欲入邑神部下衆官數十人列門外拒不許伏狗竇中窺之見庭中設香案雙燭大才如指而光長二尺餘

燦如列炬蕭二相公袒而執刀自剖其脇關聖立于右以袍袖覆其肩文昌立于左視之點頭庭下神從雁列邑神立屋簷四顧若指揮予悚然急出遇同曹陰役問之役謂予曰蕭孝子割肝救母諸神在此鑒察邑神令吾曹數十輩驅逐強魂厲鬼汝可急避徐語婦未畢隣人已來叩門詳問蓋徐細民室隘與隣僅隔一板適所言已歷歷聞之而里中居人是夜皆聞旛檀香襲鼻又空中衣甲輪蹄鬼神呼嘯之聲不絕驚不敢卧徐言一播喧動里巷須臾四達通邑皆沸故諸人不期自至而探聽觀望者又肩背相連蕭氏之門遂塞次日餽藥候問者益多無論識與不識莫不哀感泣下婦人童稚皆合十誦佛佑孝子越七



日創漸合復潰又二十日血盡瀕危囑家人曰我死移尸于外勿哭恐傷我母心環抱父身上下撫摩泣且嘆曰兒代母死志幸遂兒不能報父矣遂死是日巷哭里哀遠近之人無不感慟吊奠盈門銘誄塞戶郡邑申請立祠於梅花嶺祀之孝子既死母亦漸強家人體孝子意默治喪事不令母知母問日曠家人給以醵出作客卽歸孝子妻節婦俞氏出則麻衣經帶哀毀盡禮入則易服婉容躬親湯藥母遂康豫如平時家人移孝子柩于庭側小室常以蘆葦數十束苫蔽之母日倚門望兒節婦輒先意承志百方慰悅如是十二年賣菜傭勉于門母與閑話傭問曰老母係孝子何人母駭然詳誌其事遂泄發旁舍得孝子

柩大慟病復作遂死日曠柩乃得隨母柩出葬于梅花嶺孝子祠側節婦無子養異姓女贅壻于家年益老禮法益修謹八十一歲五月五日女治酒侍節婦解粽節婦謂之曰昨夜夢女父着朱衣來言天帝嘉其孝命為雷部上神約今日午時來接我去當不得與女父聚也女猶笑解之節婦索水沐浴入室逕卧時赤日停空天無纖雲忽霹靂大作電旗雷鼓轟繞于室家人懼伏不敢動漸聞音樂隱隱直上起視節婦目已瞑矣遂與孝子合葬有司具其夫婦事上於朝旌曰節孝

草堰陳周森事母至孝家貧以舟為生年二十未娶母病革禱宿于里中金龍大王廟夜夢王坐殿上顏色甚霽謂曰爾母病



用馬肝一葉煎服可愈覺後喜有可救之藥憂無買馬之資乃奉母岸上往賣船買馬剖其腹得肝煎奉飲之病更劇周森復禱宿廟中夜夢王為怒色而語如故命衛士掖之出遂怖而覺因思夢中顯赫而再為買馬則無其資且殺馬傷生為我之母傷馬之命前藥罔效宜也惟以已之肝醫母之病可耳乃引刀剖左脇下入手探得肝一葉割出血流不止以針線紉之忍痛煎奉母飲之立愈周森瘡口數日亦平而一小口如米大有水浸出終年涓涓不斷而不自知其生于雍正丙午是屬馬也乾隆戊戌春朱轉運巡淮南聞其事命來郡城謁蕭孝子墓出百金作文以贈之

雙忠祠在蕭孝子墓旁祀南宋李庭芝姜才二公事見宋史祠為朱轉運重修

興隆禪院在梅花書院大門之右門臨市河女尼居之院中多老樹

玉清宮在興隆禪院之右門臨市河道士居之中多老樹皆元明間物

史閣部墓在玉清宮右古梅花嶺前明太師史可法衣冠葬所也祠在墓側建于乾隆壬辰墓道臨河祠居墓道旁大門亦臨河門內正殿五楹中供石刻公像木主廊壁嵌石刻公四月二十一日家書及復睿親王書御製七言律詩一章書事一

名宦志云史可法字道隣大興人崇禎末巡按淮揚時流寇日熾熱掠鳳泗江南震恐可法訓兵固圍此若長城寇不敢犯十七年李自成陷燕京



可憐枕戈復仇請出  
視師江北命監高杰  
軍駐維揚乙酉王師  
南下可憐嬰城固守  
援兵不至刺血作書  
別其母妻城破死之  
養子直求其屍不得  
招魂葬衣冠於梅  
花嶺梅華錄箋注

篇大學士于敏中梁國治尚書彭元瑞董誥劉墉侍郎金士松  
沈初翰林陳孝泳恭和諸詩又公像原卷內胡獻徵秦松齡顧  
貞觀姜兆熊王者王槩顧彩各題跋先是乾隆癸未翰林蔣士  
銓于琉璃廠破書畫中得公遺像一卷幀首敝裂文手簡二通  
為一卷出金買歸明日侍郎汪承霈索觀乃取公家書及胡獻  
之諸人各題跋重裝像卷之首壬辰彭元瑞視學江南值蔣士  
銓主安定書院講席恭逢內府輯宗室王公功績表傳 上  
見睿親王致公書引春秋之法斥偏安之非因索公報書不可  
得及檢內閣庫中典籍乃得其書 御製書事一篇以紀始  
末彭元瑞因取蔣士銓所藏遺像家書奏呈奉 旨修墓建

祠于梅花嶺下題曰褒慰忠魂

祥符史氏族系繁行乾隆庚子其族裔史鴻義刻褒忠錄即今  
祠壁搨本并蔣心餘詩跋萃之成帙公裔之在揚州者即明史  
本傳所云可法無子遺命以副將史德威為之後是也自德威  
傳至纂纂傳至山清山清傳至開純友慶乾隆甲辰開純編列  
公付遺稿奏疏筆札敬繕 宸章冠諸卷首附以史志記贊  
題詞顧光旭為之序題其目曰史忠正公集計繕 賜謚諭  
旨 欽定勝朝殉節諸臣錄 御製題像詩 御製書  
明臣史可法復書睿親王事 賜題遺像諭旨及于敏中梁  
國治沈初彭元瑞董誥劉墉金士松陳孝泳恭和詩公請濬河



濟運疏祭二陵畢疏請定京營制疏議設四藩疏請頒勅印給  
軍需疏請尊上權化水火疏乞下撫臣黃家瑞等處分疏報高  
兵移屯瓜洲疏請頒詔勅定人心疏請遣北使疏請進取疏論  
人才疏請行徵辟保舉疏論從逆南還疏請出師討賊疏請旌  
淮人忠義疏論從逆法宜從重疏請勵戰守請緊急防守疏辭  
加銜疏請飭禁門戶疏自劾師久無功疏請早定廟算疏復攝  
政睿親王書致某荅左公子復左公子致劉允平同年致孫魯  
山胡吉雲夏國山致金楚晚與楊公祖與李餘我復劉允平同  
年復傅鶴汀與楊某致副總馬元度復徽州紳士與金正希復  
左武康復孫魯山諸書又家書十四遺書五四月二十一日遺

筆甲申討李賊布告天下檄祭左忠毅公文祭廬州殉難官紳  
士民文邀助左公子啟乞閑詠序六安署病中感懷詩憶母詩  
燕子磯口占詩子曰若聖與仁一章四書文附錄明史本傳畿  
輔志揚州府志甘泉縣志祥符縣志諸列傳及公懇留在朝疏  
張斯善功德記宋之正六安生祠記黎士宏書殉揚州事王士  
正池北偶談方苞左史逸事謝啟昆墓祠記程之光公請留六  
安祠碑呈王槩像記胡獻徵顧貞觀姜兆熊像贊秦松齡像跋  
顧彩夏慎樞劉藻蔣士銓袁枚高文照題像詩王士正彭定求  
王特選郭家鼎陸朝璣閔華吳岐吳賢李因培袁義壁拜墓詩  
顧貞觀拜六安生祠朱續暉春秋祭文子德威孫纂元孫開純



友慶家祭文共六卷

費家花院本費密故宅草屋三四楹與藝花人同居自密移家入城是地遂為蓄養文魚之院密孫軒字執御有揚州夢香詞與董偉揚州竹枝詞並傳于世偉字恥夫竹枝詞九十九首有古風人譏刺之意而無和平忠厚之旨論者少之時又有揚州好者與夢香詞等而失作者姓氏

柳林在史閣部墓側為朱標之別墅標善養花種魚門前栽柳內圍土垣植四時花樹盆花度以紅漆木架羅列碁布高下合宜城中富家以花事為陳設更替以時出標手者獨多柳下置砂缸蓄魚有文魚蛋魚睡魚蝴蝶魚水晶魚諸類夢香詞云小

隊文魚圓似蛋一缸新水翠于螺謂此上等選充金魚貢次之游人多買為土宜其餘則用白粉盆養之令園丁鬻于市有屋十數間為茶肆題其帘曰柳林茶社田雁門焯題詩云閑步秋林倚瘦筇碧闌干外柳陰重賴君乳穴烹仙掌飽聽隣僧飯後鐘

光明菴在史閣部墓之右過此為北岸圓磚門上磚路至天寧寺

終



揚州畫舫錄卷四

儀徵 李斗 著

新城北錄中

拱宸門在新城西北亦曰天寧門城內天寧坊亦曰天寧街名起于城外之天寧寺也寺左有蘭若為寺中東園下院北折為東園便門又東折為梅花嶺寺右有杏園為寺中西園下院沿岸入豐樂街過街樓岔路分上下買賣街抵北門天寧街口乃古天寧寺山門舊址舊有華表俗稱牌樓口牌樓高二丈額曰朝天福地宇下蝙蝠以萬計又稱其地為萬福來朝柱下棲乞兒數百迨改建新城寺在城外華表遂廢



天福居在牌樓口有花市花市始于禪智寺載在郡志王觀芍藥譜云揚人無貴賤皆戴花開明橋每旦有花市蓋城外禪智寺城中開明橋皆古之花市也近年梅花嶺傍花村堡城小茅山雷塘皆有花院每旦入城聚賣于市每花朝於對門張秀才家作百花會四鄉名花集焉秀才名繼字飲源精刀式謂之張刀善蒔花梅樹盆景與姚志同秀才耿天保刺史齊名謂之三股梅花剪其後張其仁劉式三鬚子吳松山道士效其法繼子居壽字仁粹號舊山窮而工詩

撲缸春酒肆在街西游屐入城山色湖光帶于眉宇烹魚煮菰盡飲縱談率在于是青蓮齋在街西六安山僧茶葉館也僧有茶田春夏入山秋冬居肆東城游人皆于此買茶供一日之用鄭板橋書聯云從來名士能評水自古高僧愛鬥茶

青龍泉本在天寧寺內西域梵僧佛跋陀羅在寺譯華嚴經有兩青蛇從井中出變形為青衣童子供事故以名泉既建新城泉界入天寧門內雍正間寺僧理宗募買隙地勒石其上旱年亦多于此祈雨乾隆戊子後泉竭遂不復濬至今理宗碑石尚嵌壁間

天寧門為新城七門之一前明太守吳平山浚西北城壕甃以石堤太守郭光復甃石壕堤未竟者四百餘丈故今城外釣橋西皆石岸東皆土岸



天寧寺居揚州八大刹之首寺之始末基址郡志未經核實故古蹟多所重出攷志載天寧寺在新城拱宸門外世傳柳毅捨宅有寺寺有柳長者像又傳晉時爲謝安別墅義熙間梵僧佛馱跋陀羅尊者釋華嚴經于此右衛將軍褚叔度特往建業請于謝司空琬求太傅別墅建寺又華嚴經序云尊者于謝司空寺別造履淨華嚴堂譯經又曰寺西杏園內枝上村文思房有銀杏二株大數圍高百三十餘丈謝太傅別墅在此雍正間徐太史葆光爲題晉樹亭額又城中法雲寺志云晉寧康三年謝安領揚州刺史建宅于此至太元十年移居新城其姑就本宅爲尼建寺名法雲手植雙檜又曰謝太傅祠安故宅內有法雲

寺舊有雙檜又墨莊漫錄云揚州呂吉甫觀文宅乃晉征西將軍謝安宅在唐爲法雲寺有雙檜建炎後遂亾又云按十國春秋光獻三年海陵鎮過使帥民兵入廣陵楊行密伏兵殺于法雲寺寺外數里皆赤又曰寺有藏經院釋迦院又志樂善庵云在大東門外天心墩雍正十一年尹公會一碑記云梵僧佛駝跋陀羅尊者譯華嚴經于此華嚴經序亦云尊者別建履淨華嚴堂自謝太傅捨宅爲寺寺域甚廣墩列于前亦屬寺界明嘉靖丙辰漕院鄭曉加築城始截寺前數百武地于城內按諸說萃于一書而天寧法雲樂善分三地于天寧曰跋陀羅譯經于此于樂善又曰跋陀羅譯經于此其同一也于天寧曰尊者于



謝司空宅造履淨華嚴堂于法雲又曰謝太傅宅于此尊者別建履淨華嚴之堂其同二也于法雲曰寺有藏經院釋迦院而今之天寧寺旁蘭若內有藏經院其同三也據尹會一曰墩列其前再曰截寺數百武地于城內二語則樂善本在天寧寺址內已明惟法雲之于天寧捨宅捨墅同華嚴同藏經同而志中分爲兩地未加攷定遂習焉不察耳以今攷之今天寧寺距拱辰門數武門內爲天寧街長三百餘步法雲寺後址居北柳巷之半其半二百餘步合而計之縱不過二百餘步今杏園蘭若爲寺東西址杏園距天心墩百數十步由杏園至蘭若二百餘步由此計之約縱不過千步橫不過五百步天寧居其北樂善

居其東法雲居其南其寔皆謝宅也古之謝宅當自法雲起至天寧止並今之絲衣街之半北柳巷之半爲民居者皆是也今天寧法雲于晉爲廣陵城外地自截入城後人遂視天寧法雲爲兩地且視天寧樂善爲兩地也又晉書有云太和十年謝安出鎮廣陵之步邱築壘曰新城按晉書新城當在今新城之東北隅其半仍當在拱宸門外古云水際之謂步太平寰宇記云江都南對丹徒之京口舊濶四十餘里今瓜洲渡江僅濶十里對岸已是銀山是則古之濶四十里者凡今之高旻寺揚子橋諸地皆在江心其揚州江岸當距法雲不遠而步邱亦當距法雲不遠矣志云甲杖樓在步邱



天寧門城河兩岸甃石上橫巨木架紅欄爲釣橋橋外華表屹然下爲天寧寺大山門第一層爲天王殿中供布袋羅漢像旁置魔魅作戲弄狀殿右設大畫鼓左懸鐘古者鐘樓用風字脚四柱並用渾成梗木若散水不可低低則掩聲不遠宜在左寺廓下作平棋盤頂開樓盤心透上直見鐘作六角欄干則聲遠百里是寺鐘晝夜撞之有紫十八慢十八之號寺鼓在右卽宋孚禪師聞之悟道處鐘鼓樓旁矗兩寶刹高數丈剪綵爲幡幢第二層大殿上置白石香爐蓮炬高與殿齊中供大佛三座旁列梵相或衣雲衲倚竹杖橫梵書貝帙或抱膝聳肩狀若鬼王或閉目枯坐萬山中或長眉拂地側膝跣足或面目羸瘦神清

氣足或着水田衣趺坐意思蕭適或芒鞋竹杖偃僂如老人形或四體毛生儀貌間別或軒鼻响口手捻數珠坐娑羅樹下或九眉瞪目或揮扇坐槎枒樹下丰骨清峭或鷄皮駘背兩手有所事如抓搔捫蝨或被袈裟執經宛然僧相或合掌而坐或被衣揮扇或鬚而長或陋且恠而焚香捧經之僧隅坐焉所謂十八應真也殿後供大悲千手眼菩薩像螺髻纏絡足履齒齒第三層中供阿彌陀佛佛火炎上如凡火狀下陳經案香盆爲萬壽經壇第四層後樓三層樓下爲方丈中爲僧房上爲萬佛樓計佛萬有一千一百尊佛形大小不一小者如黍米半菽眉目口耳螺髻毫相無不畢具郡中三層樓以蕃釐觀彌羅寶



閣為最是樓次之樓旁列兩小殿供白衣大士文武帝君像兩廊百數十楹皆供諸天佛號及道人俞普龍像而柳毅像至今無效焉

天寧寺恭逢

聖祖賜扁四為蕭間淨因皓月禪心寄懷

蘭竹般若妙源聯二禪心澄水月法鼓聚魚龍一珠林春日永碧淑好風多二

上賜扁七為淮南香界浮山華海淮南麗

矚神威擁護省方設教大雄寶殿萬佛樓聯八花雨南天靈文傳妙諦香空蜀阜藩墅表名區一閨里謳謔聞樂愷軒窓烟景編清嘉二楚尾吳頭開畫鏡林光鳥語入吟軒三定地生歡喜杏臺普吉祥四衆香馥郁凝華蓋多寶光明駐法輪五琉璃瓶

水資功德纓絡龕雲現吉祥六西竺駐祥輪三摩合證東山留淨業二諦俱融七商鼎周彝自典重檻花苑樹相芬芳八皆供奉大殿又御製七言律詩四首泐石供奉碑亭

明天寧寺僧茂陵睿略工詩著松月軒集鈔瓜髮塔在今讓圃鴨脚樹下姚少師榮上為塔銘松月軒集板藏於馬王政叢書樓中 國朝天寧寺僧詠堂工詩退院後別號戲壁居塔院名曰廬塔

枝上村天寧寺西園下院也在寺西偏今歸御花園舊有晉樹二株門與寺齊入門竹徑逶迤花瓦墻周圍數十丈中為大殿旁建六方亭于兩樹間名曰晉樹亭為徐葆光所書南構彈



指閣三楹三間五架製極規矩閣中貯圖書玩好皆希世珍閣外竹樹疏密相間鶴二往來間逸閣後竹籬籬外修竹參天斷絕人路僧文思居之文思字熙甫工詩善識人有鑒虛惠明之風一時鄉賢寓公皆與之友又善為豆腐羹甜漿粥至今效其法者謂之文思豆腐汪對棊員外棧有彈指閣錄別圖

行庵馬主政家庵也在枝上村西偏今歸御花園門在枝上村竹徑中門內供韋馱像大殿供三世佛殿前梧桐三株由殿東角門入小屋四間復由屋西角門入套房二間過此則為枝上村竹園葉震初有行庵文謙圖今已無存馬主政曰瑄字秋玉號嶰谷祁門諸生居揚州新城東關街好學博古考校文藝

評隲史傳旁逮金石文字南巡時兩賜御書克食嘗入

祝聖母萬壽于慈寧宮荷豐貂宮紵之賜歸里以詩自

娛所與遊皆當世名家四方之士過之適館授餐終身無倦色著有沙河逸老詩集嘗為朱竹垞刻經義考費千金為蔣衡裝潢所寫十三經又刻許氏說文玉篇廣韻字鑑等書謂之馬板弟曰璐字佩兮號半查工詩與兄齊名稱揚州二馬舉博學鴻詞不就南齋集子裕字元益號詒山工詩文尤精于長短句小字阿買見杭堇浦道古堂集中佩兮于所居對門築別墅曰街南書屋又曰小玲瓏山館有看山樓紅藥塔透風透月兩明軒七峯草堂清響閣藤花書屋叢書樓覓句廊澆藥井梅寮諸



勝玲瓏山館後叢書前後二樓藏書百厨乾隆三十八年奉

旨採訪遺書經鹽政李質穎諭借其時主政已故子振伯恭  
進藏書可脩採擇者七百七十六種三十九年奉 上諭國

家當文治休明之會所有古今載籍宜及時蒐羅大脩以光策  
府而裨藝林因降旨命各督撫加意採訪彙之于朝旋據各省  
陸續奏送而江浙兩省藏書家呈獻者種數尤多廷臣中亦有  
紛紛奏進者因命詞臣分別校勘應刊應錄以廣流傳其進書  
百種以上者並命擇其中精醇之本進呈一覽朕幾餘親為評  
詠題識簡編復命將進到各書於篇首用翰林院印並加鈐記  
載明年月姓名于面頁俟將來辨竣後仍給還各本家自行收

藏其已經題詠諸本並令書 先行錄副將原書發還俾收藏  
之人益增榮幸今閱進到各家書目其最多者如浙江之鮑士  
恭范懋柱汪啟淑兩淮之馬裕四家為數至五六七百種皆其  
累世弄藏子孫克守其業甚可嘉尚因思內府所有古今圖書  
集成為書城巨觀人間罕覯此等世守陳編之家宜俾專藏勿  
失以永留貽鮑士恭范懋柱汪啟淑馬裕四家著賞古今圖書  
集成各一部以為好古之勸又如進書一百種以上江蘇之周  
厚堉蔣曾榮浙江吳玉墀孫仰曾汪汝璉及朝紳中黃登賢紀  
昫勵守謙汪如藻等亦俱藏書舊家併著每人賞給內府初印  
之佩文韻府各一部俾亦珍為世寶以示嘉獎以上應賞之書



其外省各家着該督撫鹽政派員赴武英殿領回分給其在京各員即令其親赴武英殿祇領仍將此通諭知之欽此古今圖書集成共五千二百卷分類三十二典振伯敬謹珍藏裝成五百二十匣藏貯十櫃供奉正廳繼又 賜平定伊犁 御製詩三十二咏平定金川 御製詩十六咏併得勝圖三十二幅又 御題鷓鴣冠子詩云鈇器原歸厚德將雜刑匪獨老和黃朱評陸註同因顯柳謗韓譽兩不妨完帙幸存書著楚失篇却勝代稱唐帝常師處王友處戒合書紳識弗忘現皆裝成冊頁供奉其家

田當他士

讓圃張四科陸鍾輝別墅也在行庵西今屬杏園本為天寧寺

西院廢址先是張氏典賃未經年復鬻與陸氏張氏偵知陸氏所鬻而不知為鍾輝也以未及期為辭會陸氏知其故讓于張氏張氏故辭不受馬主政為之介各鬻其半構亭舍為別墅名曰讓圃門在枝上村竹徑中前種桃花築合雨亭門中構松月軒復圍明簡庵略禪師退院入圃中退院舊有銀杏一株樹下石塔即簡公爪髮所軒右為雲木相參樓樓右開蘿徑通黃楊館開梅坪旁有遺泉建廳事額曰碧梧翠竹之間其後即枝上村竹圃周牧山有讓圃圖記方洵遠有讓圃老樹圖今已無存張士科字詰士號漁川臨潼人陸鍾輝字南圻又字濤川號環溪歙縣人官員外郎出為南陽司馬韓江雅集即在讓圃一時



之盛與圭塘玉山相埒今以集中人附錄于是

胡期恒字復齊湖廣武陵人宗伯統虞之孫方伯獻徵之子獻徵字存人幼奉母居揚州工詩古文詞善仿松雲行楷廕補兵部郎官仕至江蘇布政使復齊生長揚州舉順天由翰林仕至甘肅巡撫罷官歸里與馬氏結韓江雅集稱盛事

唐建中字天門號南軒進士官翰林有詩文集後死于行庵口念西園不置主政厚賻以歸其喪

程夢星字伍喬一字午橋號杏溪歙縣人進士官翰林事蹟載篠園中

汪玉樞字辰垣號怡齋歙縣人事蹟載九峯園中

厲鶚字太鴻號樊榭杭州人來揚州主馬氏工詩詞及元人散曲舉博學鴻詞與同里布衣丁敬身同學時有丁厲之目著有遼史拾遺宋詩紀事南宋雜事詩東城雜記南宋院畫錄湖船錄樊榭山房詩詞集年六十無子主政為之割宅蓄婢後死于鄉訃至為位于行庵祭之

方士庶工于詩有環山集數百首既歿其叔息翁為刪存一卷今全稿尚存其家

王藻字載陽號梅泮吳江人工詩早以販米為生有相看何物同塵世只有秦時月在天句為世所稱吳荆山尚書薦藻應博學鴻詞科罷歸與二馬交性好古所蓄宋板書青田石無算



方士處字右將士庶同母弟業鹽淮南居揚州于北郊壽安寺西築西疇別業因號蜀泉又號西疇士庶為繪西疇蓮塘圖陳章字授衣號竹町杭州人幼業香蠟長贅于揚州年三十聞竹韻學詩駸駸大成館遊擊唐公署齋家于南柳巷江都令某延致幕中與同館姚世鈺友善詔舉博學鴻詞相約弗就世鈺題授衣像贊云寫正鋒字吟中唐詩窮年矻矻一卷是披或以為齊贅塔淳于髡或以為王儉府庾杲之要非竹町子本來面目請視此大布之衣弟臯字江臯號對鷗工詩兄弟齊名號二陳臯少游天津主查氏從吳通守東壁研究三禮時查氏兄弟方緝題襟集臯矯尾厲角名噪京西後歸揚州與兄章入馬氏

詩社時人比之二應二謝著有吾盡吾意齋詩集對鷗閣漫語閔華字玉井亦字蓮峯江都人工詩著有澄秋閣詩集

全祖望字謝山浙江鄞縣人工詩文舉博學鴻詞官庶常在揚州與主政友善寓小玲瓏山館得惡疾主政出千金為之勵醫師後盧轉運延之幕中著有鮎埼亭集數卷五經問答數卷高翔字鳳崗號西唐江都人工詩畫與僧石濤為友石濤死西唐每歲春掃其墓至死弗輟

洪振珂歙縣人居海濱母馬氏以節孝稱著有因樹樓集

鄭江字璣尺號筠谷浙江錢塘人進士官侍讀主敷文書院識周玉章吳嗣富陸秩胡際泰與龔鑑為友視學山東安徽累由

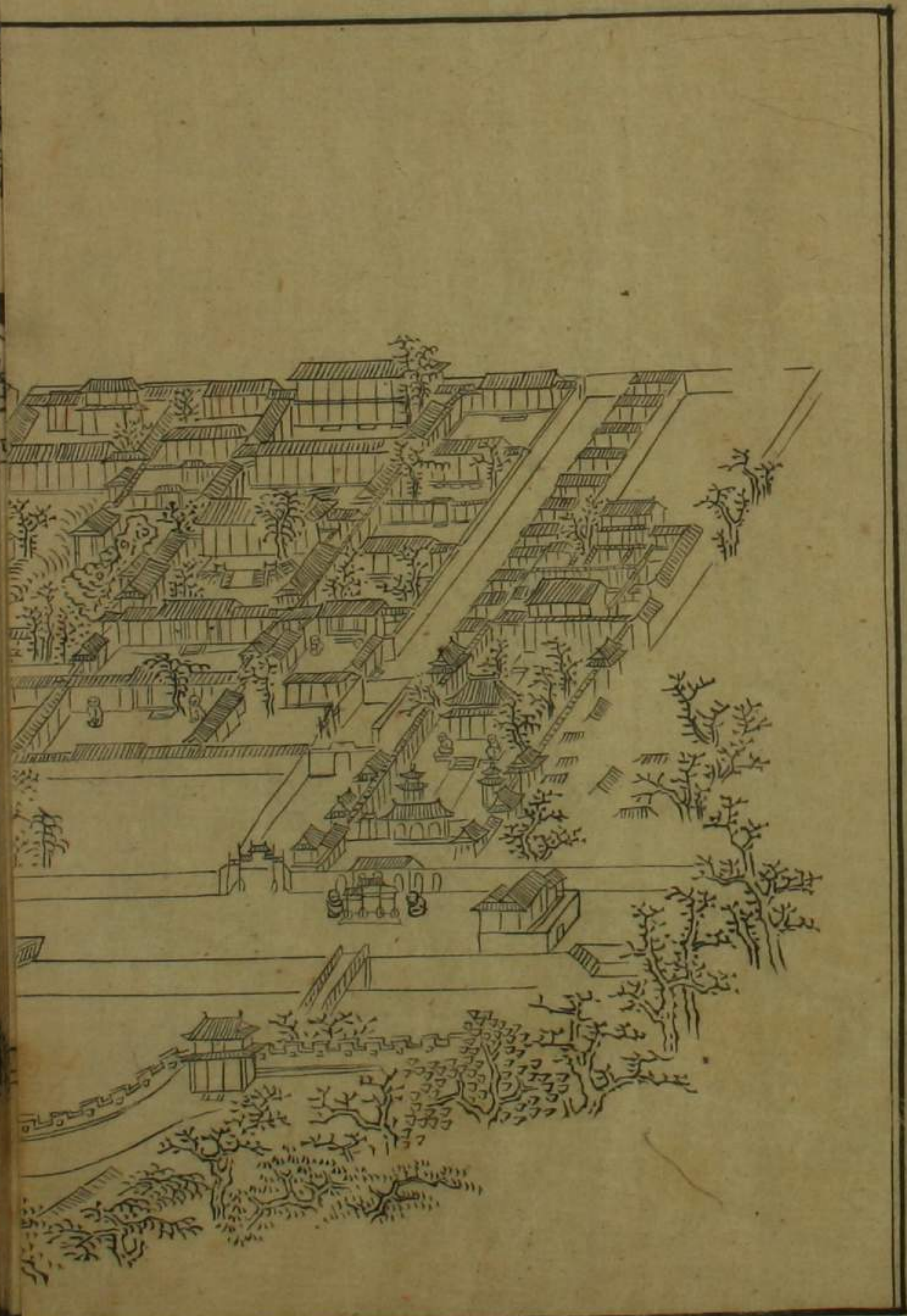


寬抑所學無不貫尤邃于經著春秋集義二十卷詩經訓詁四卷禮記集注二卷筠谷詩鈔七卷書帶草堂詩鈔三十卷文集八卷賦四六一卷詞一卷析醒錄三卷粵東紀遊一卷

張世進字軼青號嘯齋臨潼人士科之叔教授

趙昱字功千號谷林弟信字意林浙江仁和人家有園名二林吟屋沈个庭符藥林吳繡谷厲樊榭杭董浦往來園中唱和稱盛事谷林舉博學鴻詞著有愛日堂吟藁十六卷谷林子一清字誠夫工古文有趙勿藥文集

丁敬字敬身號鈍丁浙江錢塘人布衣釀酒為生好金石文窮巖絕壁手自摹搨著武林金石錄分隸入古千篆尤篤嗜嘯堂

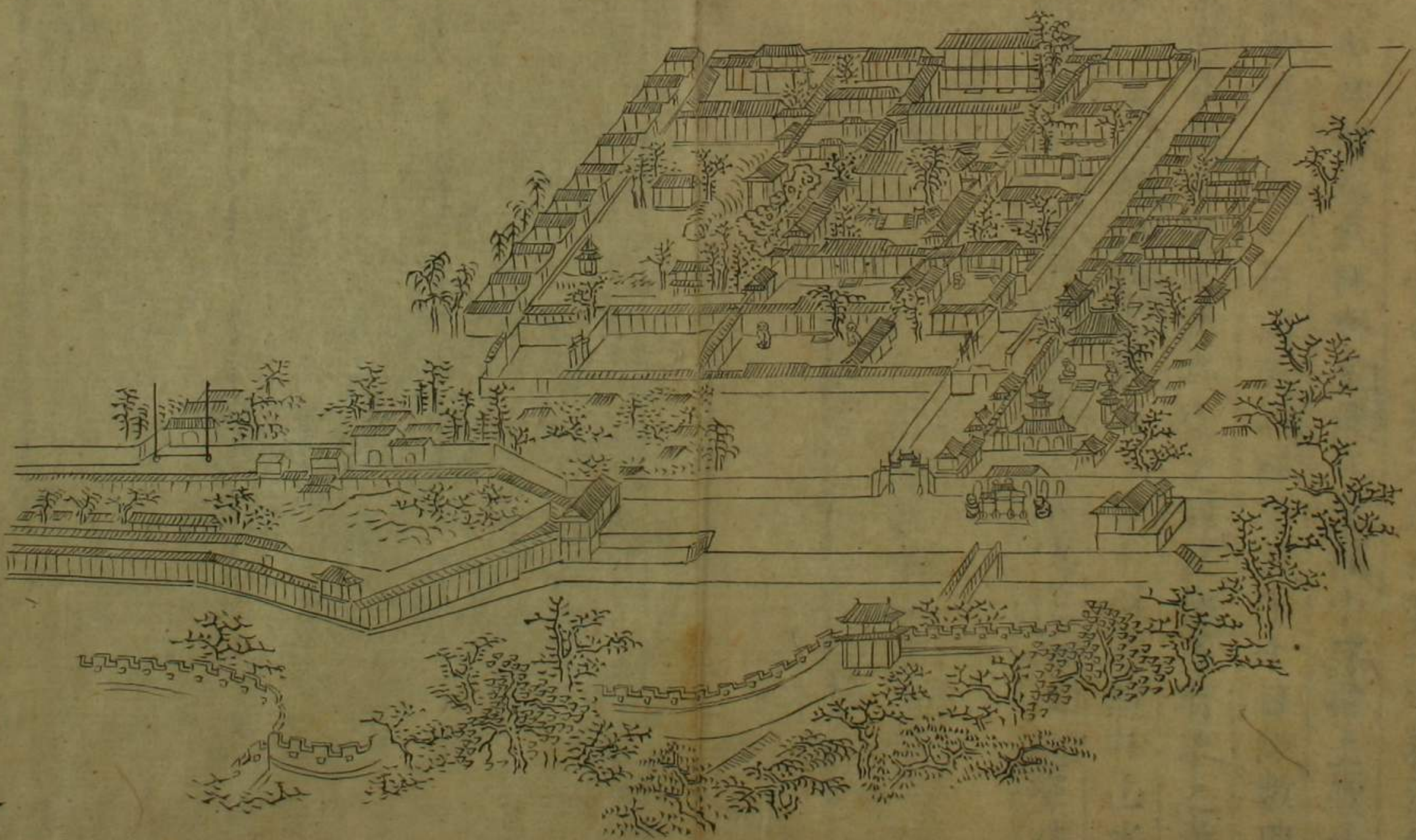




吟屋沈个庭符藥林吳繡谷厲樊榭杭董浦往來園中唱和稱  
 盛事谷林舉博學鴻詞著有愛日堂吟藁十六卷谷林子一清  
 字誠夫工古文有趙勿藥文集  
 丁敬字敬身號鈍丁浙江錢塘人布衣釀酒為生好金石文窮  
 巖絕壁手自摹搨著武林金石錄分隸入古千篆九篇嗜嘯堂

天寧寺

新城北錄中圖一又





天寧寺



新城北錄中圖一又

集古吾叩學古兼入其室非性命之契不能得其一字秦漢銅器宋元名跡入手卽辨居武林與金農比隣構小樓樓上屛屋滿室叢殘不整皆異書也一日與吳西林布衣作十日談數典不窮一時稱爲盛事收古泉多異品長于詩其鐵筆有求之者白鏹十金爲鑄一字方制府觀成索一二方不得愛龍井山水因晚年號龍紅居士子三健爲杭堇浦之壻傳從謝廷逸學律算佺工詩善八分書

杭世駿字大宗號堇浦浙江仁和人舉博學鴻詞官翰林院編修來揚州主馬氏與盧轉運友善著史漢疏證兩漢書蒙拾文選課虛三國志補註諸史然疑桂堂詩話續方言石經考異道



古堂詩文集榕城詩話

陳祖范字亦韓號見復雍正癸卯進士有貴官愛之欲其一見逃歸作詩云生平不滿昌黎處三上河東宰相書時人高其風節舉經學來揚州主安定書院講席與馬氏唱和成集

查祥字星南號雲在進士主安定講席

劉師恕字秘書一字補齋號艾堂寶應人進士官直隸總督有詩文集

王文充字涵中江都人進士由翰林官處州知府以詩名

姚世鈺字玉裁號蕙田吳興人與同鄉王立甫敬所齊名時人謂之王姚後敬所以事逮繫西曹迨解網歸不逾年死世鈺以

貧困授徒江都與陳章同舉博學鴻詞時又謂之陳姚後世鈺客死揚州馬氏爲之經紀其喪刻其蓮花莊集

方世舉字扶南號息翁桐城人性簡易語默動靜皆合于法入呼爲揭諦神時揚州方氏最盛士庶士處稱歛縣方世舉貞觀稱桐城方

邵泰字北厓進士工時文主安定講院其後曉字晴巖名諸生樓錡字于湘浙江名諸生工于詩年長未婚馬氏爲之擇配完家集中有前五君後五君之目前五君爲胡期恒唐建中方士庶厲樊榭姚世鈺後五君爲劉師恕程夢星馬日琯全祖望樓錡後錡客死揚州陳竹町爲輯其遺稿



陸錫疇字我田號茶塢蘇州人工詩

團昇字冠霞泰州人工詩畫

錢蒼佩湖州烏程人精別宋槧元板寄業書賈叢書樓中人也  
子時齋字景開一字聽默世其業工詩 詔開四庫館採訪江  
南遺書皆賴其選擇

褚竣字千峯陝西郃陽人以鬻碑版為業天下金石搜羅殆盡  
與牛運震取漢刻唐碑為續本名金石經眼錄

杏園在寺西偏昔為讓圃行庵舊址今為是園一名西園下院  
門臨 御馬頭門上杏園石額為景考祥書門內土阜隆起西  
皆僧寮中構住房三進以脩隨營之用東接 行宮建廊房十

餘楹

蘭若在寺東偏即寺之東園下院門額為桑應張所書中有進  
玉樓藏經院待漏館山磬房諸精舍丹陽燈容恒寓于是

重寧寺在天寧寺後本平岡秋望故址為郡城八景之一或曰  
東嶽廟舊址有高阜名太山者是也雍正間戴文李借寺後隙  
地構辨儀亭為賓客飲射之所榜于門曰人林乾隆四十八年  
于此建寺 御賜普現莊嚴妙香花雨二扁門外植古榆數

十株構大戲臺山門第一層為天王殿第二層三世佛殿佛高  
九尺五寸下視後瞻若仰前瞻若俯衣紋水波左手矯而直右  
手舒而垂肘掌皆微弓指微張而膚合雕以楠木叩之有聲鏗



畫船錄 卷四  
十四  
錫若金石、輕如髮漆、傳以塗金、巍然端像、旁肖十六應真像、殿後三門、中曰普照大千、左曰香林、右曰寶華、門內屋立四柱、空中如樓、上不及板、下垂四阿、若重屋、供瓦窰聖、類牟尼、左供阿赤爾馬儀、類普賢、右供紅勝撥帝、類觀音、四邊飾金玉沉香、爲罩芝艸、塗壁菌屑、漆井上垂百花苞蒂、皆轅門橋像、生肆中所製、通草花、絹蠟花、紙花之類、像散花道場、此卽天女九退相也、迤東有門、門內由廊入文昌閣、凡三層、登者可望江南諸山、過此則爲東園矣。

八大刹佛作、媲美蘇州、而重寧寺佛作、則照內工做法、佛像鑄胎、用鋸匠砍造、坯木匠合縫、較驗下膠、木匠雕鑿、匠不拘文武、雕做胎形、眉眼衣紋、天衣風帶、頭盔甲冑、護法勇士、跏像攢裝、胎骨法身、皆以高之尺寸、照行七坐五、湟盤三歸之、歸後以自乘、自乘後行用十九歸、除坐用十三歸、除湟用七、因以見方尺、魚膠剉草折料分等、增胎立骨、糙泥一次、襯泥一次、長面像衣紋一次、挑眉眼衣摺光壓細泥、又二次、細泥沾做、又一次、臟膛、硃紅油二次、黃土西紙砂子、麥糠麻莖屬之、塑工、檟木柏木、銀硃光油、雨點釘黃米條、鐵絲屬之、木工、文武跏像、半文半武、甲冑武扮、折料增損、有差、脫沙堆塑泥子、坐像法身、折料增以秋、稽油灰、脫紗使布十五次、長面像衣紋、熟漆灰一次、墊光漆二次、水磨二次、漆灰粘做一次、臟膛硃紅漆二次、桐油夏布魚子



磚灰嚴生漆，籠罩漆退光漆，漆硃土子面屬之脫紗匠。又鑄胎汁漿一次，長面像衣紋包紗溜縫布二次，壓布灰中灰細灰各一次，墊光漆水磨各二次，漆灰粘做一次，臟膛硃砂漆二次，折料如脫紗屬之包紗匠。糙漆賜金，增以潮腦紅金黃金屬之彩。漆匠篩掃有差，又五彩裝顏，金身渾放水金，瀝粉貼金，天衣風帶描泥金做法，廣膠白礬青粉土粉白麵西帑砂帑定粉赭石廣花硃砂雄黃川二硃石黃騰黃胭脂天大青天二青南梅花青石大綠石二綠石三綠紅金黃金貼金鷄蛋屬之裝顏匠。文扮武扮半文半武，番佛跟伴娃娃鬼判難人赤身粧各樣肉色短衣腰裙護肩頭箍花冠耳環鐲釧繆絡人頭數珠開眉眼點

朱唇錠螺髮哨黑髮硃髮有差如華蓋琵琶降魔杵九環錫杖流雲托多寶瓶寶塔鈴救度佛母脚蓮葉瓣豹尾鎗鉞斧牛耳刀弓箭翎篁絃扣藤牌獸面鬃繆鋒巴瓶龍文寶珠盤寶幡方旗風火輪劍輪尖鋒雲頭三楞火焰紅白蘿蔔巴里菓連環圈番草寶珠哈搭棒仙枕經板哈巴里鼓嚙巴里蜿雕江洋血水骷髏棒羽扇皆為雕鑿之職鉢盂數珠屬之錠匠。若寶座寶床佛座佛龕菜地平等座托泥圭角棚牙起線雕做分心花番草葉方色條巴達馬面板底板托棖穿帶豎棖替木稜花岔角金剛柱八寶淨瓶仰覆蓮大鵬孔雀羚羊獅象海馬異獸開眉眼唇齒牙爪細撕鬃髮羽翼翎毛背光八字托皮條線紫草邊雕



畫冊金 卷四  
做番草底板攢做穿帶開挖鏡光口槽三寶珠龍女雕做面像  
衣紋天衣風帶草獸頭雕做唇齒鱗甲角鬚流雲鏡托渠花蓮  
瓣韋馱流雲背光脚托穿帶布袋床屏風特肥玲瓏搭腦墜脚  
耳子羅漢床捲珠雲連三寶塔佛龕夾堂跏板歡門襯平魚門  
杏草邊同腰箍帶巴達馬寶塔三疊落八角座子十三天四出  
軒須彌座帶仰覆蓮座之類皆以松檜椴木為最合縫棗口雕  
鑾有差至于執事實座金漆油畫則例同科佛座獅吼象神馬  
神騾神牛鞍鞞鞦絡虎豹熊犬羊狼鶴鶯鸚鵡諸類金漆  
油畫亦同科其彩畫廊牆一為進貢奏樂仙人山水樹木橋梁  
彩雲地景一為十王司主諸星童子插屏帳幔墻垣地景一為

開帝二十四功曹二十四註解北極五祖天師出跡一為淡五  
色救八難菩薩神將仙人進貢童子一為青龍白虎朱雀元武  
出入巡萬聖朝禮祖師從神等一為番像羅漢菩薩喇嘛從神  
仙人一為四值功曹一為印子佛背光蓮座一為龜蛇水獸裝  
草綠色龜背錦其花冠耳環袍服執事頭箍補服盔甲靠背屏  
風均同科惟佛像銅胎十六臂至三十六臂滲金梅洗見新司  
之于梅洗匠所用折料為城烏梅水柴粗白布

佛龕例濶五尺九寸三分進深一尺七寸五分高四尺七寸用  
柱四垂柱四雕西番蓮箍頭枋四簾籠枋四頂盤二兩山板二  
後身板一其須彌座托泥面枋束腰串帶心子板三方上下仰



覆蓮緣環牙子迎面抹臺凹面漢文夔龍荷葉淨瓶欄杆挖魚  
門洞中雕如意香草牙子二起螳螂肚雕菊花心欄杆柱子雕  
廻文錦歡門虎爪牙子毘盧帽三起香草如意線雕西洋蓮瓣  
藏字金鈴寶杵諸式備具供桌亦曰龍供案例闊六尺進深二  
尺高三尺番草捲珠灣腿香草夔龍緣環螳螂肚菊花心牙板  
羅頭鼓牙通起兩柱香線如意雲頭成做香圓几週圍緣環摺  
柱持腮鼓牙蜻蜓腿番草捲珠素線雲頭成做供櫃長二尺七  
八寸至八尺不等寬二尺高二尺七寸四面幫板荷包牙子或  
灣腿彭牙經棹長四尺寬一尺一寸五分高一尺七寸東腰折  
柱托腮琴眼抽屜具備坐床長四尺寬二尺高七寸琴眼東腰

做法藥師壇城外面方亭柱礫翼飛簷寶頂鑲嵌城門城垛子  
城樓每夜燃燈謂之藥師燈供獻備五號供托檝木雕各色菓  
子及荷包靈芝珊瑚樹

三世佛殿上仿永明寺塔式鑄銅塔二座設於兩楹用紫檀木  
做托泥圭角方色巴達馬束腰穿帶托棖月牙座用銅做葫蘆  
寶頂火焰掇花岔角羚羊獅象西洋欄杆淨瓶塔門大銅框連  
做梓口月牙塔身龍面挖做瓦壠週圍護如意雲吉祥寶珠珠  
雲方勝鮎魚墜角墜纓太極圖寶帶番草邊捲珠玲瓏羚羊獅  
象龍女無不備具景福殿賦云窶數矩設古之陳設大半以雙  
不以單昔廣州光孝寺建塔二凡七層合相蓮花座崇二丈有



二尺並立一屋中修短不齊一記一題名後之屋中立雙塔者本此至以一塔陳設者則天寧寺行宮鐵塔已入大內今揚州肆中有玉寶塔一仿報恩寺塔式按九宮八卦三元高九尺九寸計九層合塔材大木雕鑿鋸瓦匠土工發券地丁錠鉸裝修及斗科各斗口平身柱頭角科諸作之事皆以玉爲之柱桁之屬則如砍鉋出細榫眼則開透極管脚雌雄之製其他起槽起線平囊列縫列囊穿梢穿帶落堂下槽極盡詭異拆下俱成片段第一層白玉佛四八方殿宇墻垣皆刻玉佛八十有八其餘八層內貯金佛四尊門外以青金石爲扁額惟無陳石亭文盛雲浦賦焦淡園乞化緣疏爲憾事此又脩一塔爲陳設

者也

方丈在大殿西廊門內四圍皆竹中有方塘水木明瑟繚白紫青松幢葆蓋清香透毛骨由門右廊沿塘入方丈門內前堂後閣右爲禪堂僧厨沿塘至對面爲飯堂開山僧了凡陽羨人幼以梵學著名與萬應馨友善學者依之甲辰主寺講席每一出擁輿者百餘人巷陌聚觀喧噴鷄犬醉唱妙語不減蓮社了凡後蓮性寺僧傳宗主之了凡以善相稱傳宗以善數稱皆絕技揚州相術胡文炳爲最田子豐次之數學則有希賢子滴露齋櫻寧居士三家喬樗友吳曰達李如松次之

東園在重寧寺東先是郡中東園有二天寧寺之東園卽蘭若



係天寧寺下院分房蓮性寺之東園卽賀園皆非今江氏所構之東園也江氏因修梅花書院遂于重寧寺旁復梅花嶺高十餘丈名曰東園建枋楔曰麟遊鳳舞園門面南高柳夾道中建石橋橋下有池池中異魚千尾過橋建廳事五楹

賜名熙

春堂及春色芳菲入圖畫化機活潑悟鳶魚一聯

御製詩

云重寧寺側堂誅蕩靄韶光老柏蔚今色時梅發古杏玲瓏湖石逕淡沱繡漪塘適以熙春額同民樂未央堂後廣廈五楹左有小室四圍鑿曲尺池池中置磁山別青碧黃綠四色中構圓室頂上懸鏡四面窻戶洞開水天一色

賜名俯鑒室及水

御製詩

云流水沁園階文魚游可數匡牀近潛置鑑影座中俯開奩照鬚眉覲面忘賓主設云堪喻民其情大可觀是室屋脊作卍字吉祥相室外石笋迸起溪泉橫流築室四五折逾折逾上及出戶外乃知前歷之石橋熙春堂諸勝尚在下一層至此平臺規矩更整登高眺遠舉江外諸山及南城外帆檣來往皆環繞其下堂右廳事五楹中開竹徑

賜名琅玕叢其後廣廈十數

間爲三捲廳廳前有門門外卽文昌閣

古梅花嶺舊址無攷今因重寧寺旁土阜增而成嶺皆土山間石石骨暴露任石之怪不加斧鑿鋒稜如削飄然有雲姿鶴態栽梅花數百株皆玉蝶種花比十畝梅園遲開一月極高處有



畫舫金 卷四  
山亭六角花時便不見亭

東園牆外東北角置木櫃于牆上鑿深池驅水工開閘注水爲瀑布入俯鑿室太湖石罅八九折折處多爲深潭雪濺雷怒破崖而下委曲曼延與石爭道勝者冒出石上澎湃有聲不勝者凸凹相受旋瀆縈迴或伏流尾下乍隱乍見至池口乃噴薄直瀉于其中此善學倪雲林筆意者之作也門外雙柏立如人盤如石垂如柳游人謂水樹以是園爲最

東園水法皆在園外過街樓過此路西有東園便門路東有梅花書院便門直路出磚門西折遶梅花嶺北又爲東園重寧寺便門折入北岸抵天寧寺至今趙良相書古梅花嶺石額尚嵌

磚門上道旁屋舍如買賣街做法謂之十三房亦以脩隨營貿易也

香雲居在十三房所鬻皆宜興土產砂壺茶壺始于碧山冶金呂愛治銀泉駢茗膩非扁以金銀必破器染味砂壺創于金沙寺僧團紫砂泥作壺具以指羅紋爲標識有吳學使者讀書寺中侍童供春見之遂習其技成名工以無指羅紋爲標識宋尚書時彥裔孫名大彬得供春之傳毀甓以杵春之使還爲土范爲壺煇以熠火審候以出雅自矜重遇不愜意碎之至碎十留一皆不愜意卽一弗留樹技指以柄上拇痕爲標識大彬之後則陳仲美李仲芳徐友泉沈君用陳用卿蔣志雯諸人友泉有



雲壘蟬解漢瓶僧帽提梁白苦節君扇面美人肩西施乳束腰  
菱花平肩蓮子合菊荷花竹節橄欖六方冬瓜段分蕉蟬翼柄  
雲索耳番象鼻沙魚皮天鷄篆耳諸式仲美另製鸚鵡杯吳天  
篆磁壺賦云翎毛璀璨鏤為鸚鵡之杯謂此後吳人趙壁變彬  
之所為而易以錫近時則以歸復所製錫壺為貴

行宮在揚州有四一在金山一在焦山一在天寧寺一在高旻  
寺天寧寺右建大宮門門前建牌樓下甃白玉石圍石闌杆甬  
道上大宮門二宮門前殿寢殿右宮門戲臺前殿垂花門寢殿  
西殿內殿御花園門前左右朝房及茶膳房兩邊為護衛房最  
後為後門通重寧寺 御賜扁二為大觀堂靜吟軒聯六為

愔意延山趣春工鬯物情一樹將暖旭輕籠牖花與香風並人  
簾二麗日和風春淡蕩花香鳥語物昭蘇三鈞陶錦繡化工鬯  
松竹笙簧仙籟諧四成陰喬木天然爽過雨間花自在香五窻  
虛會爽籟坐靜接朝嵐六玉井綺闌鉛砌銀光交疎對雷雲石  
龍礎莫可彈究 駕過後各門皆檔木柵遊人不敢入

後宮門在重寧寺旁多隙地平時為藝花人所居 南巡時  
諸有司居之小門為進膳房外一層為營造局牲口房又一層  
為官廳堆房兵房以居守街潑水點更提鈴之屬牆後通龍光  
寺

左掖門通天寧寺西廊為便門右掖門通 御花園園本天寧



寺西園枝上村舊址起造樓閣點綴水石造鐵塔高丈許仿正覺寺式結房塔頂黃綠琉璃寶珠塔燈覆孟仰孟諸天韋駝四門佛像皆合後入大內晉樹圍入園中西南角其讓圍之半今歸杏園

御書樓在御花園中園之正殿名大觀堂樓在大觀堂之旁恭貯頒定圖書集成全部賜名文匯閣並東壁流輝扁王子間奉旨江浙有願讀中秘書者如揚州大觀堂之文匯閣鎮江口金山之文宗閣杭州聖因寺之文瀾閣皆有藏書著四庫館再繕三分安貯兩淮謹裝潢綾訂文匯閣凡三層宋廟楹柱之間俱繪以書卷最下一層中供圖書集成書面用黃色

絹兩畔樹皆經部書面用綠色絹中一層畫史部書面用紅色絹上一層左子右集子書面用玉色絹集用藕合色絹其書帙多者用楠木作函貯之其一本二本者用楠木版一片夾之束之以帶帶上有環結之使牢文宗閣江都汪容夫管之文匯閣儀徵謝士松管之汪容夫嘗欲以書之無刻本或有刻本而難獲者以漸梓刻未果行而死今容夫所管改爲申嘉祐吳載庭管之申爲笏山副憲之子工詩

杏園大門內土阜如京師翰林院大門內之積沙房廡如京師八旂官房房以三間爲進一進一門以設六位處六部及百司皆有攸處中建廳事周以垣墻以待軍機耳房張帷帳



買賣街上岸建官房十號如南苑官署房三層其十八間之例以備隨從官宿處名曰十號公館乾隆十五年定例離水次十里內仍回本船住宿如相距甚遠酌備房屋棲止故是地建設公館迨十七年扈從官員已給船乘載概不預備公館故是地公館雖設而居者甚少 駕過後則鹽務候補官居之

天寧門至北門沿河北岸建河房仿京師長連短連廊下房及前門荷包棚帽子棚做法謂之買賣街令各方商賈輦運珍異隨營為市題其景曰豐市層樓

恩奉院在買賣上街路北門內土阜隆起下開便門通 御花園四圍廊房內建官房數十間以備隨營管領關防宿處

空地屯隨從官兵執事人等間時則為鹽務候補官所居園後空地週圍木柵養馬中建黃木柵為 御馬廠四圍欄綠旗各標營馬四千匹踢纓上攜某營某兵馬匹字樣武弁守之江北向撥綠旗各標營馬江南向撥江寧京口駐防營馬各四千匹綠營馬通省四千有零于藩庫各官養廉馬價內給銀採買馬匹喂養添補京口營馬亦祇四千有零調撥江西省六百匹添補至大臣官員拜唐阿自乘馬匹及駝隻前于登舟時交山東巡撫彼地喂養其隨從駝隻渡河來者另立木柵謂之駝駝營北郊多空地備隨營官兵施帳房布罩立風旂識別掘地為土灶夜懸晃燈于旗竿上竿下拴馬匹割草打柴設草廠柴關晚



畫船錄 卷四  
出帳巡邏謂之唧噥喊向例侍衛棟派三班兵丁棟派一千名各處官員拜唐阿等酌派旱路扎營則備大城蒙古包帳房樁檝至江南水路兵丁減半章京四十員虎鎗侍衛兵丁一百零三十七員中棟派四十皆謂之隨營官兵給船乘載故是地帳房祇唧噥喊一門人等若城門馬頭園亭寺觀皆有隸人給事着卒衣題識其上為某營兵某狼山總兵司之兵丁多揚州營及調撥奇兵泰州青山瓜洲三江水師諸營馬步戰等鹽務准借一月糧餉  
各園水旱門派兵稽察凡工商親友僕從料估工匠梨園等例佩腰牌驗明出入印給腰牌巡鹽御史司之

上買賣街前後寺觀皆為大廚房以備六司百官食次第一分頭號五盞碗十件燕窩鷄絲湯海參滙豬筋鮮蛭蘿蔔絲羹海帶猪肚絲羹鮑魚滙珍珠菜淡菜蝦子湯魚翅螃螬羹蘑菇煨雞鞭鱸魚肚煨火腿鮫魚皮鷄汁羹血粉湯一品級湯飯碗第二分二號五盞碗十件鮑魚古滙熊掌米糟狸唇猪腦假豹胎蒸駝峯梨片伴蒸果子狸蒸鹿尾野雞片湯風猪片子風羊片子克脯妳房簽一品級湯飯碗第三分細白羹碗十件猪肚假江瑤鴨舌羹雞笋粥猪腦羹芙蓉蛋鷺鴨掌羹糟蒸鱔魚假班魚肝西施乳文思豆腐羹甲魚肉片子湯罍兒羹一品級湯飯碗第四分毛血盤二十件獲炙哈爾巴小猪子油炸猪羊肉



掛爐走油鷄鵝鴨鴿臠豬雜什羊雜什燎毛豬羊肉白煮豬羊肉白蒸小豬子小羊子鷄鴨鵝白麪餛飩卷子十錦火燒梅花包子第五分洋碟二十件熱吃勸酒二十味小菜碟二十件枯菓十徹卓鮮菓十徹卓所謂滿漢席也

後門外圍牛馬圈設毳帳以應八旂隨從宮禁衛一門祇應人等另置庖室食次第一等妳子茶水母膾魚生麪紅白豬肉火燒小豬子火燒鶯硬麪餛飩第二等杏酪羹炙肚脰炒鷄炸炊餅紅白豬肉火燒羊肉第三等牛乳餅羹紅白豬羊肉火燒牛肉繡花火燒第四等血子羹火燒牛羊肉豬羊雜什大燒餅第五等妳子餅酒醋燎毛大豬大羊肉片子肉餅兒

戊辰徐禔前一夕校讀于大雪梅堂之南軒

瑞



