

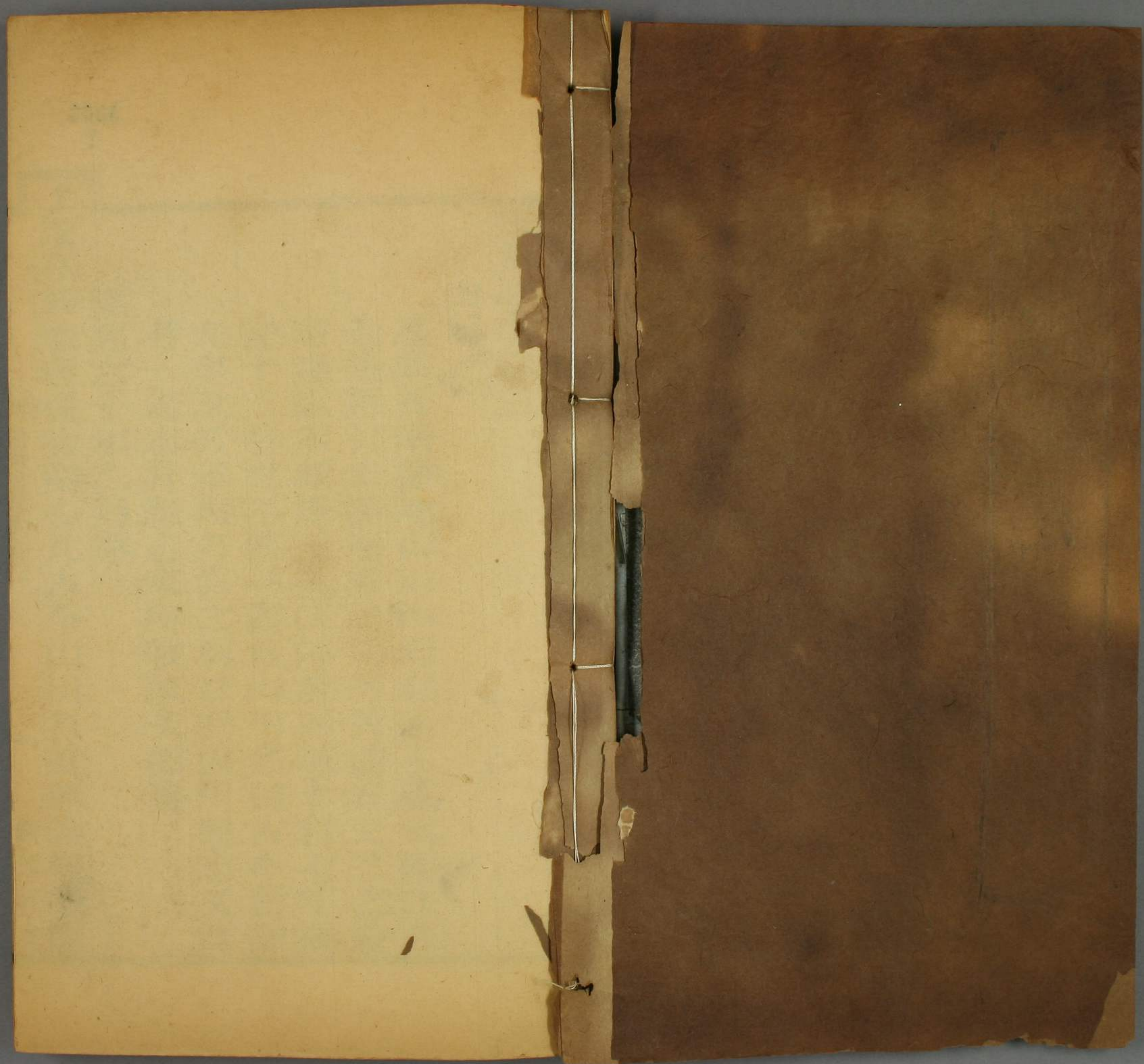


衛藏通志

ル 5  
3200  
2









門 几 5  
號 3200  
卷 2

衛藏通志卷三

山川

謹案西南番地山川山海經所不載水經注亦未傳第引法顯佛國記爲阿耨達五天竺之證率誕詭不經唐元奘法師遊西域十有七年撰記十二卷世不傳其書且山川名目古今音譯尤多訛舛未得方言之真茲閱四川通志又詳考一統志并雜志家所載依次編纂

康熙六十年二月奉

上諭朕於地理從幼留心凡古今山川名號無論邊徼遐



荒必詳考圖籍廣詢方言乃得其真故遣使臣至崑崙  
山西番諸處凡大江黃河黑水金沙瀾滄諸水發源之  
地目擊詳求載入輿圖今大兵得藏邊外諸番悉歸仁  
化三藏阿哩之地俱入版圖其山川名號番漢異同當  
於時考證明核庶可傳信於後大概中國諸水皆發源  
於東南內外大幹其原委可得而縷晰也黃河之源出  
西甯徼外庫爾坤山之東眾泉流出沮洳渙散不可勝  
數望之燦如列星蒙古名鄂敦塔拉西番名蘇羅木譯  
言星宿海也是為河源匯為查靈鄂靈二湖東南行折  
北復東行由歸德堡積石關入蘭州岷江之源出於黃  
河之西巴顏哈拉嶺七七勒哈納番名岷捏蘇漢書所  
謂岷山在西徼外江水所出是也而禹貢導江之處在  
今四川黃勝關外名楮山番語謂水為楮古人謂江源與河源  
相近禹貢岷山導江乃引其流非源斯言實有可據其  
水自黃勝關流入灌縣分數十歧至新津縣復合為一  
東南流至敘州府金沙江入之金沙江之源自達賴喇  
嘛東北烏泥烏蘇流出烏尼烏蘇譯言乳牛也其水名  
烏魯烏蘇東南流入喀木地喀木即康也今名察木多又東南流逕  
中甸入雲南塔城關名金沙江至麗江府亦名麗江至  
永北府北會達冲河東流經武定府入四川界至敘州



府合岷江流經夔州府入湖廣境由武昌府與漢江合  
漢江之源出陝西甯羌州北嶓冢山名漾水東流至南  
鄭縣爲漢水入湖廣界東南流至漢陽縣漢口合岷江  
此諸水自東南大幹之內故發源於西番流入中國也  
瀾滄江有二源一源於喀木之噶爾機雜噶爾山名雜  
楮河一源於喀木之濟魯肯他拉名敖木楮河二水會  
於察木多廟之南名拉克楮河流入雲南境爲瀾滄江  
南流至車里宣撫司爲九龍江流入緬國瀾滄之西爲  
哈拉烏蘇卽禹貢之黑水今雲南所謂潞江也其水自  
達賴喇嘛東北哈拉諾爾流出東南入喀木界又東南  
流入怒夷界爲怒江入雲南大唐隘名潞江南流經永  
昌府潞江安撫司境入緬國潞江之西爲龍川江龍川  
江之源從喀木所屬春多嶺流出南流入大唐隘西流  
爲龍川江至漢龍關入緬國此諸水在東南大幹之外  
故皆流入南海也又雲南邊境有檳榔江者其源發自  
阿里斯之東阿里斯卽今之阿哩地方自後藏札什倫布西  
寨入阿哩噶爾渡地方西北乃納達木珠喀巴普山譯  
達克酋長得鍾那木札爾地土言馬口也有泉流出爲雅木藏布江從南折東流經藏  
危地過日噶共遙爾城旁合噶爾諾木倫江又南流經  
工部地入雲南古勇州爲檳榔江出鐵壁關入緬國而



岡底斯之南有山名朗卜切喀巴普譯言象口也有泉  
流出入瑪匹木達賴諾爾又流入朗喀諾爾兩湖之水  
西流至桑納池岡底斯之北有山名僧格喀巴普譯言  
獅子口也有泉流出西亦至桑納池二水合而南行又  
折東行至那克拉蘇木多地與岡底斯西瑪卜加喀巴  
普山之水會瑪卜加喀巴普者譯言孔雀口也其水南  
行至那克拉蘇木多地會東行之水東南流至額納特  
克國爲岡噶木倫江卽佛書所謂恆河佛國紀載魏法  
顯順恆河入南海至山東之渤海入口應卽此水矣梵  
書言四大水出於阿耨達山下有阿耨達池以今考之  
卽岡底斯是也唐古忒稱岡底斯者猶言眾山水之根  
與釋典之言相合岡底斯之南有二湖接連相傳爲西  
王母瑤池意卽阿耨達池也又梵書言普陀山有三一  
在額訥特克之正南海中山上有石天宮觀自在菩薩  
遊舍是乃眞普陀一在浙江之定海縣海中謂善才第  
二十八參觀音菩薩說法處一在圖伯特今番名布達  
拉山亦爲觀音化現之處釋氏之書本自西域故於彼  
地山川頗可引爲據也禹貢導黑水至於三危舊註以  
三危爲山名而不知其所在朕今始考其實三危者猶  
中國之三省也打箭爐之西南達賴喇嘛所屬拉里城



之東南為喀木地方

即康

達賴喇嘛為危

烏斯與危班衛同音也

禪呼圖克圖為藏地合三地為三危耳哈拉烏蘇由其

地入海故曰導黑水至於三危入於南海也至於諸番

名號與史傳不同而亦有可據者今之圖伯特即唐之

突厥唐太宗時以公主下降公主供佛像於廟今番人

名詔詔者譯言如來也其地猶有唐時中國載去佛像

明成化時烏斯藏大寶法王來朝辭歸時以半駕函簿

送之遣內監護行內監至四川邊境即不能前進而留

其儀仗於佛廟至今往來之人多有見之此載於明實

錄著爾等將山川地名詳細改正具奏欽此

衛藏

今以布達拉為前藏札什倫布為後藏統名曰衛藏

布達拉山

前藏地方四面皆崇山峻嶺不生草木約六七十里東西約二百餘里其中通藏江自東北

繞西南流藏江之北山達之南平地突起一石山圍五六里高刺麻坐牀之所見寺廟門唐古武

三層為達賴喇嘛之轉音也語凡山名布達後倣此

招拉筆洞山

布達拉西南山勢起伏相連中嶺鑿似平地突起高二里許南鄰藏江山頂

磨盤山

招拉筆洞之西北亦似起磨盤層樓業醫喇嘛居之見寺廟門

羅卜嶺岡

布達拉西南十五里藏江南岸其北岸船具備為達賴喇嘛暑月

澡浴之所乃清幽勝境也



牛魔山

達藏江之南高二百餘丈為布達拉屏障

僧格拉山

前藏喇嘛每歲送老工夾布於其上

札拉山

與僧格相連僧格以山形似獅故名

鍋噶拉山

前藏南行二日桑葉地方

奔巴拉山

前藏東南古武語謂瓶曰

洞噶拉山

布達古武語謂海螺曰洞噶山形似螺

業黨山

前藏西南折山勢陡峻為前藏西面屏障通後

藏大

道

根柏山

布達拉北面屏障與

札羊宗山

前藏山南上建多爾

色拉山

布達拉北二十里色拉寺後唐古武謂金

浪黨山

半色拉寺後平險參

角子拉山

前藏東北上建呼正寺俗名熱正寺路

禽獐鹿

郎路山

前藏東北

乳牛山

前藏東北

沙羽克岡拉山

前藏北

喇根拉山

前藏北

噶勒丹山

俗名甘丹山前藏東噶勒丹寺後



克哩野拉山

前藏北途長淤沙積雪煙瘴逼人自

難

墨雨拉山

前藏西高峻

噶木布山

俗名甘不拉前藏西行一百七十里

崙山

岡巴則山

離曲水五十里由溝內登陟過

札什倫布山

過南即西海子亦頗側難行

錫之所四面皆平遠岡巒巖峭施拱抱惟北面有崇巖巒嶂高不可測

岡底斯山

即大雪山池阿哩地方之東北周一百

達木殊喀巴普山

似馬口有泉流出故名

朗卜切喀巴普山

切象也山形似象口有泉流出

僧格喀巴普山

子也山形似獅子口有泉流出故名

瑪卜加喀巴普山

流出故名梵書所云阿耨達

通拉大山

後藏西南十餘里峰巒峻峭積雪



朗古山

卷之四

由絨轄通此山此  
外爲哲孟雄境

羊馬山由定結通此數山此

1

甘壩通此數山  
外爲哲孟雄境

由帕克哩通此二山此外爲  
哲孟雄布魯克巴二部落境

麻哩噶布山之業黨

日洞山水曲

噶如山宜

由花寨子赴

羅羅山  
兩過拉子

達爾結嶺聶拉

工湯拉山宗

江  
納  
山  
谷湯

客山俱在

日昨山客昔嚙

碩布

佳納威布大可



熱水塘過拉子兩站

普出河日定

鹿馬河宗喀

熱水塘熱

廓拉海宗星克

熱水塘井羊八

藏布江舊志載其源有三出自三壩經流至熱正

山經流至竹貢寺噶定合三壩水會於白楮河三

江之水聚為匯過寺噶定合三壩水會於白楮河三

船度船為渡又名機楮河則德慶至西藏門首有木

冊今考錢沽西番水地記一卷悉遵照皇輿

志編輯謹纂入

圖

大清一統

大金沙江番名雅魯藏布江源出番西界卓書特

部落西北達木楚克哈巴布山三源俱東北而合

折東南有庫木岡前山水自西南來會又東北流

特西北沙庫雅拉山麻拉山及佳拉山捏立嶺四

水合流而為一又南合西來之查爾河東流入藏

布江木岡前山東南有阿拉楚河自北來會又折南流又

沙拉木岡前山東南有阿拉楚河自北來會又折南流又

東北有那烏克藏布必拉自東北來會水在卓書

特西南源出東北藏布必拉自東北來會水在卓書

嶺及木克陸山二水南來折南流又受西北來羊巴

木山三水由羊巴水嶺西折南流又受西北來羊巴

拉嶺大克陸山二水南來折南流又受西北來羊巴

有郭永河自東南來會水在卓書特東南有源

新藏通記卷三

九

漸西北江村舍

彭楚河協噶

納錯海距宗喀

補泥海宗喀赴薩

甲木海熱

碩布河碩布

鹽海



南有一水自西南尼雅陸岡前山來會又東有薩  
楚河自東北來會水在薩噶部落西南源出岳落  
岡千諸山有六水俱南流會爲加巴藍河又南合  
西北拉主克阻倫羊巴木山三水又合東北查噶貢  
昂勒宗山二水又東南折西南又合東北查噶貢  
噶爾他拉山二水又東南折西南又合東北查噶貢  
二水爲薩楚藏布河西南捏木山及六色立羊鼓山  
有二三水自北來會又東有甕楚河自南來會水在  
薩噶部落西南有四源一出西南札木東塔拉泉  
一出南圖克麻爾塔拉泉一出西南札木東塔拉泉  
源合而東北流一出東南大克拉塔泉西流與三  
源合北流入藏布江又東有式爾底河自南  
來會水在薩噶部落西南有三源一出西南沙盤  
嶺一出南舒拉嶺俱東北流而合一一出東南楚  
岡里窪甘山北源與二源合入藏布江江又東  
有滿楚藏布河自北來會水在薩噶部落西南北  
有斜爾充山撇龍山二水南流合東來充札達克  
山三水又合西來拉克藏卓立山水爲河又東南  
流入藏布江江又東又一水自南來會又東  
有一水自南來會水有二源一出西南岡里窪甘  
山中一出南牛拉嶺合而北流逕阿里宗城西又  
北合東南來一水又北入藏布江江又東折東  
北流有薩噶藏布河自東北來會水在薩噶部落  
東南源出東北拉布池水泛濫伏流復出西南  
東北流有一水北自必普塔克拉克山東南流合  
東北拉陸阿爾山水又西南合西北來一水又西  
南有拉普岡冲山水西南流注之又西南合西來  
一水又南有東北岡陸山二水合而西南流又合  
東南凡布陸山水又西南折東南流曰薩噶藏布  
河又東入藏布江江又西南折西北流屈曲有小  
水二自南來會又屈曲東南流有嘉木磋池水自  
北來會水自章阿布林城來城在日喀則城西北  
約千里江水又東南有一水自西南來會水二源  
一出西南瓜查嶺北麓一出東南牙噶陸山北麓  
北流而合屈曲入藏布江又西北有隆左池水自西北  
麓則彭楚藏布江也又西北有隆左池水自西北  
來會又東北流有莽噶拉河自南來會水源出那  
拉古董察山江水又東北有鐘里山水自東南來  
會又東北逕章拉則城北城北有鐘里山水自西北  
里江水又東北有鄂尼楚藏布河自西北來會水



源在章阿布林城西北有楚喇山一水西南流  
合東岡山水南流亦匯焉池周百里有從鄂模其北有  
多存東南又爲陸岡普池又東流有楚河自西南來注  
折東會曰邦拉克嶺章阿布城之嘉木磴池之南來注  
而東會逕邦拉克嶺章阿布城之嘉木磴池之南來注  
之東會逕邦拉克嶺章阿布城之嘉木磴池之南來注  
曲又東逕邦拉克嶺章阿布城之嘉木磴池之南來注  
布查薩木拉鐵山鎖橋自西北來注之鄂尼楚河自東  
林普薩山南流來會折北東有流來入藏之布江楚河  
經盆蘇克南零城北婆色又折東納木山有打來會北  
河北有折北來會南又自婆色折東納木山有打來會  
來會折北來會南又自婆色折東納木山有打來會  
拉米洪羅綽爾莫薩布河有泉流來會北其楚河俱水  
一自西來南則名城撒西界入藏布江名當楚河俱水  
喀則城北喀則城撒西界入藏布江名當楚河俱水  
又喀則城北喀則城撒西界入藏布江名當楚河俱水  
木山東有城北喀則城撒西界入藏布江名當楚河俱水  
水北流二源合曰章魯河順拉東嶺池二泉數十娘廟前一

八水從東北喀魯嶺諸山過江則城又西北長山社山來  
合而西南流注之嶺諸山過江則城又西北長山社山來  
向滿城西北又西北長山社山來  
水合城西北又西北長山社山來  
石橋有長七丈九過日喀則城又西北長山社山來  
東北有河自北來會九過日喀則城又西北長山社山來  
札拉山東南有北來會九過日喀則城又西北長山社山來  
南逕尚那木城有造索克布山曰商河源出江西北東  
入藏布江木城有造索克布山曰商河源出江西北東  
南來會珠噶鐵鎖橋又東逕克普冬廟前公山來會一水  
得薩拉會珠噶鐵鎖橋又東逕克普冬廟前公山來會一水  
自南來會珠噶鐵鎖橋又東逕克普冬廟前公山來會一水  
來弩金剛藏山水源出東折西珠木逕林拉城西北有龍  
藏布江江水又東北合折西珠木逕林拉城西北有龍  
出拖巴山會其城折東南有捏木河逕林拉城西北有龍  
自西來會其城折東南有捏木河逕林拉城西北有龍  
四五百六里中甚眾時白迷納巴卒池廣  
博士一曰桑里下流甚眾時白迷納巴卒池廣  
水環之不在烏雨克零喀城北逕楚舒爾城南則城之正  
東其水不竭江水又東北逕楚舒爾城南則城之正



逕日喀爾公喀爾城北有噶爾招木倫江自東北來會其水有二源一曰迷的克藏布河出默魯公喀城東北迷的克池廣數十里西南與東南一水合流入西南曲折西北流與西南來之盛吞西里克塔拉合又西達木河會其西南源曰達木河出蓬多城東北而圖嶺西南流有拔布陸河東自央噶拉嶺來會之又南逕蓬多城北而與迷的克河會二河既合名噶爾招木倫江又東南與西南曲流逕鄂那廟又東南與北來一水合又東南曲流逕鄂那廟又東南與東來岡噶拉嶺水合又西南得鄂那鐵鎖橋又南逕默爾公噶城西又南折西南曲流逕噶勒丹廟北又西逕第巴達克城南又西南有一水自溫主普宗城西來注之又南逕得沁城北又折西曲曲流逕拉撒南拉撒者唐時吐番舊部今爲達賴喇嘛所居也城內有伊克昭廟暨唐長慶碑文噶爾招木倫江又西北逕日噶牛城北有羊八井河合楚一水合又西南逕日噶牛城北有羊八井河合楚普河自西北來注之又西南與西北來二小水合又西南逕楚蘇拉城東南又西南逕日噶爾公噶爾城北而入藏布江江水又東南有一水自南來會又東逕薩木拖廟前又東有二水自北來會一水自南來會又東逕巴楚河自北來會又東南逕桑里城南也又東有巴楚河自北來會又東南逕桑里城南也勒庫城北有一水自北來會又東南有一水自南來會又東北來會其水東南流其東北有池泉南有陸自東北來會其水東南流其東北有池泉南有陸拉嶺水並逕城北而入藏布江江水又折東南流逕也庫城達格布而合入藏布江江北有年楚那木嘉城達格布同春城達格碑那城北有年楚那木北來會其水源出沙羽克岡拉山卽噶勒丹廟東南山也有水曰麻出河與南巴拉嶺之巴陸楚河合東北流與北來烏山之烏出河合又東折南逕公布札木達城東南有水曰佳曩河自北來繞城東而合又東南曲流逕公布碩格城南與東來巴宗阻池水合又東南折西南與西來札布山之牛楚河合又南逕公布竹木城東地母城西又東南逕則布拉岡城東又南入藏布江江水又東逕



察木哈廟北有薩木陸拉嶺水自東北來會又東  
南逕森打麻廟西禿哥里山西南又南流入羅喀

布折西南入厄訥特克國入南海  
**岡布藏布河入藏布江** 北察拉嶺水東偶工拉嶺

水東南流有一水自西北來會其水出喀山來會又東  
南有尼楚河自東北來會又東得達布河源又喀布地之弩

布工拉爾山西南流又東南入岡曲流有一水自東北來  
楚河自東北來會又東南入岡曲流有一水自東北來

水自東北來會又東南入岡曲流有一水自東北來  
會又南逕的雅爾山西南入岡曲流有一水自東北來

拉東喀木境有薄藏布河入岡曲流有一水自東北來  
木達里土宗城東南舒板多城有春多水大嶺喀

水合而里岡布河書里東城西北其地人呼為喀克布  
必拉逕噶克碑布出岡布界西又南逕賽木隆嶺東

朵格又南入羅喀布占國界入藏布江  
里山又南入羅喀布占國界入藏布江

**朋楚藏布河入藏布江** 在薩喀部落東南有三源  
東出一小水自西來會又東南有一水自南來會水出

有一小水自西來會又東南有一水自南來會水出  
綽爾猛通那岡里山又南折東有一水自南來會水出

一水自北來會又東南有一水自南來會水出  
一出卓什岡甘山又東南有一水自南來會水出

南來會又東北喀拉布山喀爾城南有一水自南來會水出  
來會其水出東北喀拉布山喀爾城南有一水自南來會水出

楚河其水出東北喀拉布山喀爾城南有一水自南來會水出  
噶陸山及東北有岡木阿山三源合而南來會又東繞

河河水又東北有岡木阿山三源合而南來會又東繞  
岡陸前山北折南流有一水自東北來會又東繞

城西出林窩拉山及蘇庫岡甘山東北來會又東繞  
曲曲流有牛楚藏布河自西來會又東繞

里木布山珠木朗瑪山阿巴拉山納澤勒山北拉  
嶺諸水匯而東南流者河水又東北有一水自南來會又東繞

河自東北來會又東南流者河水又東北有一水自南來會又東繞  
流為噶爾撮池又西南為札木撮池又西南折東

與東北來一水合又西南與西北來之噶拉嶺水  
合又西南入朋楚河哩城又西南與西北來之噶拉嶺水

西南入朋楚河哩城又西南與西北來之噶拉嶺水  
漸西村舍

漸西村舍



其水源出喜拉岡參山東南流合東北岡布紇山  
水又東南與西來一水合又東南逕凡陸城南界  
與北來札木珠山水合始曰牛楚河又東流逕年  
爾木城北界折東南曲流又東北入朋楚河河

納特克東南界下流入藏部落入厄  
岡噶江源出岡底斯山東南在番地極西阿哩  
里以道里計之當刺城東北直西甯府西南五千餘  
達木楚克喀巴普山則雅魯所稱阿耨達山也東有

南有朗卜切喀巴普山則雅魯所稱阿耨達山也東有  
麓有泉出匯為池西北流有一水自北來會又西北  
北有公生池西東北來會其卓水二源一東北出大

克拉公馬山西南流一東出卓水二源一東北出大  
木嶺在阿哩之東界即岡底斯山向東南之支山  
也其水湧匯為池長三十里有一水自北注之西

南流又與東北來一水合又西南入朗卜切喀巴  
普山而為瑪匹木達賴池池南北百七十里東西  
西百里又西出為浪噶池池南北百七十里東西

百里又西出折南曰狼出河曲曲流有楚噶拉河  
自東北來會水源出藏文嶺南麓南流折西南逕  
古格什倫布東則城東南又西南入狼出河布

水又折西北又東北逕古格什倫布城又西南入  
魯城東南折西北又東北逕古格什倫布城又西南  
曲城西折西北又東北逕古格什倫布城又西南

哩西鄙桑那出木多境有拉楚河自西曲曲流抵  
水南麓有岡底斯山北多境有拉楚河自西曲曲流  
名南麓有岡底斯山北多境有拉楚河自西曲曲流

底斯山西南支廣數十里匯諸喀巴普山形似獅  
藏文嶺北水自東南來注之又西拉楚河折西南  
自東來注之山名遮達布哩又西拉楚河折西南

山錯泉直布則城東北有西阿林在僧格喀巴普  
彭錯泉直布則城東北有西阿林在僧格喀巴普  
泉水自東北來注之水平地湧出匯為數道西流

屈曲在札什岡城東南入拉楚河曲流與城北  
逕札什岡城東南入拉楚河曲流與城北  
小水合逕出尺克則廟又西折南又西抵拉達克城  
又西逕畢土克廟又西折南又西抵拉達克城  
狼出河既會拉楚河水勢始盛又西南折入



畢底城西城爲阿哩極西地又南折東北又東南  
曲會其水源出達克喇木多北鄙有麻楚河自東北  
來形如孔雀故名達克喇木多北鄙有麻楚河自東北  
逕喀拉木多城北來注之曲流逕布達克喇木多北  
有喀拉木多城北來注之曲流逕布達克喇木多北  
自東南來注之曲流逕布達克喇木多北  
瑪楚河自東南來注之曲流逕布達克喇木多北  
巴特克木朗部入南落至厄  
騰格爾池在拉撒源西北日喀則城東北其東北隔  
也池廣六百里周千里布喀池其北隔山則流沙  
天爲騰格爾池有二池也其東有三水南入狹蒙古呼  
哈爾蘇古藏布河有西來數池水東流羅薩入池曰  
達爾蘇古藏布河有西來數池水東流羅薩入池曰  
哈拉烏蘇蒙前藏北行八日皮船通游按哈拉烏蘇  
東源一百餘里其水東流布喀池又成鄂模一澤曰厄爾濟

根鄂模廣百餘里又東南流又成一澤曰伊達鄂  
模廣亦百餘里又東南流又成一澤曰伊達鄂  
其水色黑即古雍望之嘉湖也又東南有哈一水自  
西來會又南有公噶巴噶馬山南來之哈拉河魚克  
之東南俱有西北流合巴噶馬山南來之哈拉河魚克  
江水又東有駭拉池水自北來會又東折北入巴  
楚山麓又東北有沙克爾河合布克爾河自西北來  
來會又東北有沙克爾河合布克爾河自西北來  
克河源出拉撒北喀克爾河合布克爾河自西北來  
而東爲諾木渾布克爾河巴什合山其陰水出布克  
即布克爾河也布克爾河巴什合山其陰水出布克  
河占旦索河自北來會其北入喀木部又東南有庫  
巴什嶺及布哈山察漢峯流源出伊克諾木渾有索  
山間入喀木境又西南入喀木境又西南入喀木境  
克薩馬木橋在索克宗城境又西南入喀木境  
西會又東南有鄂尼楚河又西南入喀木境  
來會又東南有鄂尼楚河又西南入喀木境



拔姆宮

彭

春良

阿克

春結

怒江

臧曲

阿耨

陸海

年楚

章魯河

業黨

漸西村舍



江達

舊志稱工布江達工布者東南別一部落也江達乃正站今改正

鹿馬嶺

四十里蒲葛倉在江達西綿長平坦上下約

江達格卡河

江達一自瓦子山發源經東閣寺甯多至

合流至工布達布會於藏布江

拉里

拉里大山

在大寺西山勢如龍形上下五十里極險峻四時積雪下至拉里北接玉樹乃

青海要津

瓦子山

番人呼為濯拉山層層頑石狀如瓦片故

達二

同安格河

在拉里東發源魯工拉山經流擦竹卡

得格河

在拉里東北發源大偏關大

松茄格河

在拉里東發源大偏關之大山巢經流

格河

熱水塘

在拉里東四時常溫番人呼擦格卡

達隆宗

名賓巴

必達拉山

在拉子西南沿山平

沙工拉山

一名丹達山過丹達塘十五里上山頗

小溝蜿蜒而上凜冽冰城刺肌奪目少有微風斷

不可過有丹達神廟必虔誠祈禱乃得平靜見寺

魯工拉山

與沙工拉相連山勢平行長百餘



撒楮河

源在達隆宗北發源朔瑪拉山巢經

邊楮河

源在達隆宗東南發自達隆大山合偶楮河

俄楮河

源出沙工拉之嘉木磔嶺經

葉楮河

源出魯工拉山巢經流至工多合工楮河又至阿南多合俄楮河同歸偶楮河

碩板多

章拉山

在碩板多東高峻險阻上下約三十餘里至曲齒又名紫駝

烏底拉山

在碩板多西南勢又五里至中義多

巴拉山

在碩板多西南勢平坦上約三十里至巴里郎

朔馬拉山

一名賽瓦合山在碩板多西邊風獵獵亂山皆童踰二十餘里至索馬郎

柱馬郎錯河

源出噶拉漫山坡經流紫駝曲齒北流歸偶楮河

胄楮河

源出烏底山經流四十里至碩板多合柱馬郎錯河會於偶楮河

洛隆宗

得貢拉山

在洛隆宗東山勢陡峻上下約三十里至嘉裕橋

得噶拉山

在洛隆宗西山路陡險九十里過鐵凹塘交碩板多界

偶楮河

源在洛隆宗西源出噶爾藏骨岔海子流入納克樹至擦哇岡後合欄滄江

峽隆喜楮河

源在洛隆宗得貢拉山下合偶楮河

類烏齊

瓦合大山

在類烏齊西南山大而峻路險難行四數十丈之塞行其上愁雲瘴霧日色慘淡立有聲

辛堆合周天三百六十之數藉為鄉導戒勿出聲

違則冰雹驟至按康熙五十九年雲南官兵三百餘員名至此山下紫營一夜風雪人馬僵仆盡陷



中審

過脚山

略陡積雪綿長五十里有煙瘴離瓦合山三日八十里至拉貢至察木多二日乃川

滇西藏三界之中最為重地兩河環抱左右有大木橋東走四川南達雲南西通西藏北通青海乃扼要之區

擦噶拉山

山頗平坦上下約二十里

葉達拉山

勢頗平衍上下約三十里至嘉裕橋交洛隆宗界

紫楮河

在類烏齊東北即昂楮河下流

察木多

舊名喀木亦名康亦名昌都

達蓋拉山

在察木多東山勢危峻上下約四十餘里接熱了界

冲得拉山

在察木多東高峻冲霄上下約六十餘里接哈申松林口界

奪布拉山

在察木多東南平坦易行約二十里

鼎格拉山

在察木多東南疊嶂重崖上下約五十里

魚別拉山

在察木多西南不甚險峻上下約二十五里接乍了巴貢界

列木拉山

在察木多東上下約五里

巴貢山

蒙堡山

擦瓦山

雲山

雪山

白多山

納多山

黃雲山

隱山

拉貢山

昂楮河

在察木多左源出中壩因通雲南亦名雲河

雜楮河

在察木多右源出九茹因通四川大道亦名川河二水合流入雲南界

瀾滄江

番名雜楮必拉有二源一出喀木之雜坐裏岡城西北格爾濟雜噶那山即古和甸

之鹿石也其水東南流有庫克噶巴山水自北來會又東南會左一池水右二池水又東南有一水



自西來會始稱雜楮必拉又東南折南逕蘇噶莽  
城西南又東南有一水自東北來會折南又西南  
來會又東南有一水自東北來會折南又西南  
察木多廟東境又西南而與鄂木楮必拉合鄂木  
楮必拉之源出巴喇克山下有十餘池匯而西南  
濟雜噶那山之東山喇克山其山在格爾  
一源曰普陀戎他拉自西南大南山流屈曲合巴  
哩哈達水來會又屈曲折東南流逕察木多廟之  
西而與雜楮必拉合二源既合亦統名曰雜楮必  
拉也江南北流又東南折西南逕賈廟西北有一  
水自東北匯東南來之滾北宗城及查木敦廟水  
來會江水至此番稱默楮必拉也又西南得札什  
達克雜木橋喀木番部境之北橋也又西南有自  
河自西北來會洛隆宗城東北有楚充千兩池水  
番俱多布格鄂模合而東南流會雜楮果貢阿林  
之水又東南逕靈渦車廟前又東南屈曲數百里  
入瀾滄江江水又南有一水自西南逕察喀羅巴  
一水自東北來會又西南有一水自西來會又南  
得占什達克薩瑪橋又西南逕察喀羅巴又西  
南有雅爾瑪巴山水自西來會又東南有喀塔噶  
哩布嶺水自西來會又東南逕屈蟲帝廟西南  
又東南逕蒙番東境怒夷西界折東北流又東南  
有一水自西來會又東南入麗江府曰瀾滄江  
東南至雲南塔城關西入麗江府曰瀾滄江

乍了

指達拉山在乍了東頗平

昂拉山在乍了西北危峻難踰上下約八十

作拉山在乍了西北高陡險

勒楮河在大寺前源出昂

樂楮河亦合甲倉河

甲倉楮河源出官覺經流洛隆宗

色楮河源出上納多經流江卡等



巴塘

甲噶拉山 在巴塘東下約八十里

龍新山 在巴塘東險峭特絕上下約三十里

卜伊拉山 在巴塘南約二十里

空子拉山 在巴塘西約七十餘里

甯靜山 在巴塘西南山頂平地屬巴塘山以西為外地

屬西

喜松山 在巴塘西勢甚高峻上下約四十餘里亦巴塘西藏交界

巴冲楮河 在巴塘里亦巴塘西源出占

金沙江 在巴塘里亦巴塘西源出俄洛木拜圖流

歷甯番涼山合雅龍江會於敘州府巴龍係官商大渡

口甚多惟春科工妥格卡牛苟竹巴

道修造木船以渡其餘俱係皮船

名犁牛河古麗江也番名木魯烏船

拉木山東麓山形高廣形似犁牛其源出巴薩

爾嘉藏布河西流入喀齊國者是也其源出巴薩

沙江亦曰倫布楚必拉亦曰巴楚必拉其源出巴薩

流與西北源合其水出巴薩通巴楚必拉其源出巴薩

里勒脅爾烏蘭達普蘇阿巴薩通巴楚必拉其源出巴薩

南流入金沙江達普蘇阿巴薩通巴楚必拉其源出巴薩

拜都嶺曰拜都河克達木河自南來會其源出巴薩

始盛又東北有阿克諾木河自南來會其源出巴薩

布哈山東北有阿克諾木河自南來會其源出巴薩

拉二池東北有阿克諾木河自南來會其源出巴薩

克達木水又有小水一自西來會其源出巴薩

木入於金沙江又小水一自西來會其源出巴薩



羅必拉自南來會其水源出烏蘭伊克阿克達木河  
之察蘇拉圖山之北麓而得烏蘭必拉克其水源  
爾濟雜噶那山之西麓有烏蘭池周七十餘里出  
西流出為必拉有巴圖拉之水南自多倫巴圖爾  
來會又北有庫博渾必拉又東北來會又西北會  
於波羅必拉有波羅必拉又西北會又西北會  
自察蘇拉圖山之北麓有烏蘭池周七十餘里出  
烏蘭池又東北有庫博渾必拉又東北來會又西北會  
格爾濟又東北有庫博渾必拉又東北來會又西北會  
接爾濟又東北有庫博渾必拉又東北來會又西北會  
合而西北曰洞布倫山有北有賽倫音山博爾濟  
古爾板波羅源出格爾濟折東南流又東逕那木  
來會其水波羅源出格爾濟折東南流又東逕那木  
西洛西勒嶺一曰空楚河一曰勒察漢峯之東北而  
北逕卓爾長山北麓合而好勒察漢峯之東北而  
南自卓爾長山北麓合而好勒察漢峯之東北而  
有烏捏爾長山北麓合而好勒察漢峯之東北而  
流逕巴木巴拉嶺西至薩隆厄爾江機根嶺西北  
江江水又東南有那木齊圖烏蘭木倫自西北來

會其水源出巴顏哈拉得哩奔山東南流入金沙  
復合有濟渡處番名多倫鄂羅木伊多渾伊多渾  
華言濟渡處番名多倫鄂羅木伊多渾伊多渾  
會其水源出巴顏哈拉得哩奔山東南流入金沙  
折里而復合有小水自西來會又南布勒伊多渾  
餘珠山之復合又南逕殷得勒圖又南布勒伊多渾  
烏東來會其水出麓又南有古爾板拖爾哈圖山及特門  
自東南來會其水出麓又南有古爾板拖爾哈圖山及特門  
西南流折西北有克蘇乞老河東南自阿拉爾巴  
顏哈達折西北有克蘇乞老河東南自阿拉爾巴  
爾霍河自西南來注之西北麓注之又西南有毛伸霍  
來注之又西南來注之西北麓注之又西南有毛伸霍  
源江水又南流入金沙又西南來注之西北麓注之  
濟渡曰伊克庫賽爾伊克庫色必拉自西來會  
羅木巴木布勒庫賽爾伊克庫色必拉自西來會  
有一水自西南來會又東渾則皆馬渡也  
來會池水廣二十餘里又東南有池水自東北  
南來會其水曰巴罕庫庫賽必拉有濟渡冬春馬



渡夏秋皮船渡也江水又東南有一水曰尼林哈  
 拉烏蘇源出雜佛洛巴顏哈達巴罕此山西北  
 即拉拉拖羅海山又西即哈達喀達其東北即  
 哈拉機達拉克阿林其東南即薩喀勒拉克山北  
 隔星宿海者其水西南入金沙江源又東有  
 齊爾納庫庫烏蘇自南來會其水流出七大水  
 布蘇爾克山綿亘而東有七大山俱東北流合  
 有威衣木查鄂模二池之水俱東流合而為一  
 曰齊爾納庫庫烏蘇之水入金沙江源又東有  
 武默圖水自南來會其水入金沙江源又東有  
 山西北來會其水入金沙江源又東有  
 北來會其水入金沙江源又東有  
 南有一水自南來會其水入金沙江源又東有  
 又東南有一水自南來會其水入金沙江源又東有  
 西南麓此水自隔山東北來會其水入金沙江源  
 有角克池水自隔山東北來會其水入金沙江源  
 莽河屯之北東西南北來會其水入金沙江源  
 境始名布倫楚必拉入金沙江源又東有  
 又東南折西南又東南折西南又東南折西南  
 會其水源出朗朗普格山東南入金沙江源

東折而南有濟渡曰單冲郭哩多渾江又南有  
 一水自東北來會其水入金沙江源又東有  
 沙江有一水自東北來會其水入金沙江源  
 北有一水自東北來會其水入金沙江源  
 東越里拉達巴罕西又折江西南流至巴達哈  
 有流逕巴河屯南入金沙江源又東有  
 南之稱也江水屯南入金沙江源又東有  
 始名巴樁必拉有濟渡曰巴塘他拉西又折江  
 曲流又西南有一水自西來會其水入金沙江  
 屯西北有敦樁馬樁縮樁自東北入金沙江源  
 又東北有敦樁馬樁縮樁自東北入金沙江源  
 河亦曰敦樁必拉源出岡里馬樁河也亦曰麻  
 札木哈達山又東北有噶木布乃哈達山源  
 必拉敦樁河又東北有噶木布乃哈達山源  
 來會即縮樁河又東北有噶木布乃哈達山源  
 沙江郭又東南有一水自東北來會其水入金  
 巴特瑪郭又東南有一水自東北來會其水入金  
 他拉北又西南匯而為池逕東噶爾河屯南傑  
 又東南入雲南麗江府西北塔城關曰金沙江  
 漸西村舍



入金沙江之水有無量河上源曰多克出河源出  
陽頂文廟西北之沙里出諾爾池東南折東北  
有里出河東北來會其水源出里木山東麓東流  
有沙魯齊山水自西南來會又東折南流至裏塘  
東南有二水北出波羅多拉達巴罕一東南流一  
西南流合而會又西南至迷黎拉岡地入無量  
河無量河又東  
南入雲南界

裏塘

達俄岡山 赤喇岡山 出喇山 蟒喇山 甲

噶山 大松山 俱在裏塘東勢頗峻 紫木喇山 在裏

上下各漳喇山 在裏塘東南其山甚險上下約百

十五里之右係麗阿拉柏桑山 在裏塘城威蓋地屬四

川中甸屬雲南 頗平坦約十餘里 色勒隆宗山 與拉

海子拉枯山 頗平坦約十餘里 相連勢亦平順 額東勒山 與隆宗山相連上約十

上下約十餘里 額東勒山 與隆宗山相連上約十

十里陡險盤曲以上四山計程九十里 雲龍拉山

途無住所冬春多積雪乃進藏要路 亂石窖 人

頗平坦上下約十餘里 鎖龍山 火燒坡 均在裏塘 喇布山 在甲

頭灣大路在俄洛山 在西疊雜山 在疊喇布山 在甲

藏木山 在藏沙布山 在沙革凹山 在革凹喇嘛山

爾地二郎雪山 在二壩山 在立登打山 在毛射

鹿山 在立渠毛了山 在曲窮藏山 交界對

裏楮河 在裏塘門首河源出瓦述長垣蒙了沙向

窄於裏塘上行十餘里至江宗有桑巴橋通巴塘大

道下行六十餘里至江宗有桑巴橋通巴塘大

色隆達河 在裏塘西南源出額東勒山流入雪山

根合袁達楮河由喇嘛了至鄉城會金山

漸西村舍



沙江均係木橋

通巴塘大道  
拉梯格河  
源出立登三壩經流二郎灣

交界河  
在鄉城

立渠河  
在裏塘射鹿山發源

温塘泉  
有三一在裏塘西十里一在裏塘南二十

常温內有紅蟲長二三寸人等患瘡疾

雅龍江  
舊志載在裏塘俗人等珍重之

撫司至甘孜用霍爾咱地用牛皮船渡

達喇木多至上中下渣船亦用牛皮船渡

對喇亦用上中下渣船亦用牛皮船渡

雲南中甸地方由甯番三渡會鹽營之穆哩土司及

歷敘州府歸川江大河三渡會鹽營之穆哩土司及

有東西二源北其山在雜佛洛巴顏哈山在

一水自東北來會番名曰瑪齊爾哈那必拉又南

東南有一朗朗普格山水曰瑪齊爾哈那必拉又南

出匯為拉朗木格廣五里西來會其山必池東北

六十里西出為拉朗木格廣五里西來會其山必池東北

其水入雅龍江為噶拉木池廣五里西來會其山必池東北

東南有雅龍江為噶拉木池廣五里西來會其山必池東北

來會水出巴顏呼來圖又東南有巴顏呼來圖又東南

有巴顏呼來圖又東南有巴顏呼來圖又東南

巴顏呼來圖又東南有巴顏呼來圖又東南

東巴顏呼來圖又東南有巴顏呼來圖又東南

至巴顏呼來圖又東南有巴顏呼來圖又東南

拉巴顏呼來圖又東南有巴顏呼來圖又東南

水合東北來會其水出巴顏呼來圖又東南



尼楚爾古河自西來會亦曰敖楚爾必拉也其水  
 源出澤賽國嶺之北山南流有尼雅克楚必拉西  
 南流注之又東北入雅龍江源出噶水又格折西  
 有雅水自東北來會水雅龍江又小水自西北來  
 入雅龍江折東南流又東南折西南來會又東南  
 南流至瑪拉木岡嶺東南有東南折西南來會又  
 渡處喀木巴拉馬珠蘇多昏亦曰必爾麻珠蘇木  
 鑪西微外番部東往打箭鑪又西南茶路也爾麻  
 四川界為占對地方江水而南其東為雅龍江南  
 鑪西番地入雅龍江之南有霸拉河源出打箭  
 打箭鑪南大山西雅龍江東南有打箭  
 北為番界古瀾水也東南流對入雅龍江古合  
 若水入繩今合也

打箭鑪

南無脊山在鑪東一百里  
 高五百餘丈

金釵壩

在鑪東七里  
 險窄巉巖

大岡山

在鑪東八十里  
 高陡盤折

郭達山

在鑪東北一里高七百餘丈時有青羊繞  
 郭達至鑪而行相傳漢諸葛武侯七擒孟獲時命  
 造箭故名其廟見寺廟門

溫泉

在鑪東南五十里榆林功水性  
 溫泉在鑪東南五十里榆林功水性

阿拉木公山

在鑪西八里  
 高餘丈

折多山

在鑪南進  
 藏要道

大蓋雪山

在鑪北  
 八十里

雅納溝河

源出大蓋雪山西北南流八十里至  
 鑪與瀾河會又七十里入魚通河

瀾河

源出折多山西南  
 東流七十里至鑪



頭道水

打箭爐東六十里高崖夾峙一水中流居  
民皆住山麓巖後瀑布百丈天矯噴礪碎

過客皆題詠焉

瀘定橋

打箭爐東一百三十里即瀘水也以鐵索  
行橋上橋長三十一丈一尺寬九尺施索九條覆  
板於其上橋水頗險惡大風亦不可履為通瀘要隘

聖祖仁皇帝御製瀘定橋碑記

康熙四十年建 敬編卷

謹案西番水道如黃河青海黑水岷江諸水原  
委雖去衛藏甚遠不宜攔入然北路通西甯黃  
河青海在所必經東路通四川黑水岷江在所  
必越謹附載以備參考

黃河

源出星宿海西巴顏黑為哈拉山東麓山石色黑  
蒙古謂富為巴顏黑為哈拉二泉濬發東南

流數里而匯曰阿爾坦河其水色黃蒙古謂金曰  
阿爾坦折東又北有阿爾坦河其水色黃蒙古謂金曰  
哈爾木折東又北有阿爾坦河其水色黃蒙古謂金曰  
來會又東有西拉來會又東有西拉來會又東有西拉來會  
池水自北來會始得鄂敦他拉蒙古以星宿海者  
以水灘為他拉元史曰火敦他拉兒譯言星宿海者  
是也阿爾坦河既會於鄂敦他拉又有巴爾哈布  
山水自北來會哈拉答爾罕山水自南來會巴爾哈布  
古爾板索爾馬蒙古謂三為古爾板索爾馬蒙古謂三為  
合二水為三也東南流注於靈海西北得水為  
海大澤也其澤周三百里東西長南北狹河亘  
其中番人呼為澤南流有靈爾雅云河出崑崙虛  
色白者也自海東納楮河一曰查克爾雅云河出崑崙虛  
會其水一曰色納楮河一曰查克爾雅云河出崑崙虛  
合而為一又合庫克查池水入於河河水又東南  
折而東北有哈拉河自東南來會而注於鄂靈海  
元史所謂阿刺腦兒是也蒙古以青為鄂言其水  
色青由海折東北流折東南有敖博圖噶順水多  
木達噶順水查哈噶順水自南來會又有敖羅海  
池水自東南來會而抵巴顏圖渾嶺有呼蘭河自



麻	獨	華	者	雪	巴	小	哈	河	會	河	南	色	西	東	小	又	來	折	西
禪	高	言	元	山	爾	水	拉	皆	巴	自	郎	漸	南	流	大	東	會	東	來
冰	冬	昆	史	之	和	二	馬	自	罕	西	大	黃	入	河	十	有	其	南	會
為	夏	俞	所	支	河	自	克	南	薩	來	雪	屈	入	河	餘	哈	出	入	其
母	積	山	謂	阜	自	西	烏	來	會	也	曲	五	薩	有	厄	麻	阿	河	水
孫	雪	其	亦	曰	西	北	捏	有	自	登	有	百	克	厄	得	古	拉	河	出
稱	不	綿	耳	噶	南	來	會	布	伊	北	多	餘	里	東	靈	台	薩	又	盛
冰	消	亘	麻	海	會	西	喀	喀	克	來	爾	環	南	河	得	河	拉	東	池
山	番	三	布	又	河	拉	水	至	伊	皆	自	木	入	南	靈	東	山	南	東
與	人	百	拉	噶	河	河	河	此	克	自	巴	尼	河	入	鄂	北	西	有	北
稱	以	餘	譯	濟	折	巴	爾	折	爾	南	來	麻	河	入	模	來	南	博	流
大	祖	騰	言	山	之	東	和	麓	北	來	會	禪	水	又	匯	會	入	圖	得
雪	為	上	騰	有	麓	大	流	雪	繞	巴	有	母	東	爾	成	有	河	自	勒
山	阿	九	格	哩	塔	是	雪	山	大	罕	有	孫	南	吉	圖	泉	水	東	河
同	木	尼	有	峯	中	是	峯	為	也	罕	有	烏	之	水	河	水	水	北	河
耳	河	險	峯	中	是	峯	為	也	罕	有	烏	之	水	河	水	水	水	北	河
水	東	水	東	水	東	水	東	水	東	水	東	水	東	水	東	水	東	水	東

爾	水	河	卜	北	其	普	合	水	流	留	山	莽	松	入	日	都	乞	土	北
跟	源	水	齊	有	水	河	其	源	入	圖	東	乃	潘	於	多	命	哩	人	流
山	出	又	海	密	源	入	水	出	於	河	北	之	同	河	其	達	出	古	三
水	伊	折	河	喇	出	於	河	哈	馬	河	北	巴	北	界	納	圖	賴	河	昆
又	克	而	西	河	索	河	爾	山	水	又	會	罕	哈	納	多	都	山	板	都
西	圖	東	北	南	木	水	濟	日	又	西	其	留	林	水	木	倫	東	河	倫
北	爾	北	來	合	達	又	嶺	圖	又	北	水	圖	通	至	精	源	北	也	倫
合	跟	有	之	合	西	北	東	聲	北	有	源	河	布	此	山	出	納	鄰	元
伊	山	路	又	之	嶺	北	察	入	河	齊	普	巴	北	始	出	多	河	哈	史
西	克	得	繞	北	流	普	楚	聲	北	流	自	魯	又	西	之	精	哩	今	納
克	山	阿	大	雪	河	自	河	與	得	爾	多	會	伊	克	大	雪	蘭	川	流
山	流	爾	雪	山	自	河	與	得	爾	多	會	伊	克	大	雪	蘭	川	流	今
水	折	而	山	北	雪	河	與	得	爾	多	會	伊	克	大	雪	蘭	川	流	今
入	於	北	有	山	自	河	與	得	爾	多	會	伊	克	大	雪	蘭	川	流	今
於	河	合	巴	罕	會	其	河	齊	河	其	南	哈	雪	蘭	川	流	今	昆	河
漸	西	村	舍	又	圖	其	河	齊	河	其	南	哈	雪	蘭	川	流	今	昆	河



北有滾俄羅吉河自西北來會其水出青海西  
南濟哩山東南有蘇合盛吞西哩地諸泉水入於  
源河古爾板圖爾哈山又西北流有烏蘭河自東  
北有小源水出他蘇拉海又西北入於合大嶺水  
會其水隆臥拖羅海山之西北界有河成嶺水又  
北逕敖隆他蘇羅州之西也於河有庫水又東北  
古城址北甘肅涿蘭河之自南來會又東北有烏  
布拉克東南流自西北來會其水出於保安堡東  
匯發東南會其水出於保堡東南西北有巧南泉  
自南來會其水出於蘇魯古山折而東北有姑楚  
水又東北會其水出於蘇魯古山折而東北有姑楚  
於南來會其水出於蘇魯古山折而東北有姑楚  
達拉河山水又東北會其水出於蘇魯古山折而  
禹貢導嘉山北界西甯府東北積石山南入河  
至此蒙古統謂之喀屯河經注曰唐述山南有離  
出至西南徽外五普威巴罕山東南來會折西北  
二又北流有打城達巴罕山東南來會折西北

州衛西入大夏堡北日大夏河有洮水出眾  
泉匯出巴徽外西傾山東麓折而東受小水十餘  
入衛境有湟水番名波洛克河源出西甯府  
徽外當青海之東日噶爾藏嶺元人名之曰克  
山明史所謂熱水也三泉迸發一曰伊克烏拉  
古爾台匯而南來會又東南有布圖嶺水曰昆  
南爾察毛哈圖河自西來會又東南有布圖嶺  
土爾其察毛哈圖河自西來會又東南有布圖嶺  
鎮海營曰察毛哈圖河自西來會又東南有布圖  
蘭木倫河源出青海西入湟水勢始盛折東流  
有哈爾西來會自北來會甘州府東北曲厄庫山  
河自西北受小水東逕甘州府東北曲厄庫山  
南流西北受小水東逕甘州府東北曲厄庫山  
青海在西北甯府外漢書地志曰大宛水經注  
三旗地卑禾荒海即鮮水也今為厄魯特等二十  
日魁孫拖羅海一呼腦兒周七百里對出有青  
冬夏不枯不溢其東北有巴顏池周四十餘里  
有功額池周五十餘里細納池周四十餘里其最

黃河志卷二

二

漸西村舍



大者西南有拖孫池周百一里阿勒克池周百六十里東北近洮州衛有  
 又池周百餘里即古天池大澤  
 岷江大江北有殷格池周二百餘里  
 岷江岷山羊膊嶺有二源出松潘同知城西徽北外  
 麓東南流其西北麓即多拉昆都侖河也南曰那  
 格多水精阿林從嶺南麓東南流此為岷江正源屈  
 曲東流與北源會又東流東南至黃勝關入四川  
 界入江之水有黑水河即鐵豹嶺水也有二源  
 北源出九里古拉達巴罕嶺在岷江南  
 源之西南東北流折而東南入四川界

衛藏通志卷三終

衛藏通志卷四

程站

成都至打箭鑪計程九百二十里

謹案四川成都禹貢梁州之域天文井鬼分野  
 其控制西南各部落若高屋之上建瓴水焉而  
 打箭鑪乃中外扼塞極西南則為衛藏打箭鑪  
 以東雖險阻百折顧地猶中土人物風俗習見  
 周知無煩博引僅識其道里所經而已

成都縣至雙流縣尖新津縣宿計程九十里

成都北走秦鳳東下荆襄南通六詔西距吐番由錦  
 城南門五里過萬里橋即武侯送敬侯使吳處十五



里過簇橋即今之蠶市入雙流縣境十里過金花橋  
十里至雙流縣出南門五里過南林鋪十里過黃水  
河河自溫江縣南流四十里過縣東至彭山縣合岷  
江十里過溫江縣頭鋪入新津縣境十五里過花橋子十  
里至新津縣驛程平坦沃野  
表延萬里之行發軔於此

新津至斜江河尖邛州宿計程九十里

新津出南門五里過太平場五里至斜江河源下有鐵  
溪河昔武侯煉鐵於此二十里入邛州境十五里過高  
縣鶴鳴山東委曲斜流因名入邛州境十五里至邛  
橋鋪二十里過聖花堡十五里過天官橋十里至邛  
州漢臨邛地即司馬相如遇卓文君  
處路亦平坦過此則漸歷崎嶇矣

邛州至大塘鋪尖白站宿計程九十里

邛州出南門過南河大渡即邛水由大通街上坡十  
里過十里橋過十里臥龍場十里過乾溪鋪蒲江境  
十里至大塘鋪過十里過萬工坡明洪武間藍玉收雲  
南鑿石開道費工萬餘故名二十里過吊枋鋪五里  
過墨竹關八里過河家坪名山縣境七里至  
白站即百丈驛訛名白站有唐白丈縣故址

白站至名山尖雅安縣宿計程九十里

白站十五里過和尚腦洗馬池十里過白土坎石頭漫坡路  
十五里過和帝廟十五里過名山縣十五里過金雞關  
小崗上建關帝廟十五里過桐子林由桐子林渡平  
羌江以武侯平羌於此故名十里至雅安縣漢嚴道  
縣地

雅安縣至觀音鋪尖榮經宿計程九十里

雅安縣出南門五里上嚴道山原名鹿角山唐元宗  
改今名五里過對崖十里過風木垭十里過飛龍關頂上  
十五里至觀音鋪在山溪之間十里過麻柳灣榮經縣境十  
里有古刹名龍興寺下山十里過麻柳灣榮經縣境十  
里由廟上過七縱河源發瓦屋山武侯初  
擒孟獲處十里至榮經縣亦漢嚴道縣地

榮經縣至小關山尖清溪縣宿計程一百十里



榮經縣出南門十里過磨刀溪十里由箭口站順溝而進過大通橋十里過安樂壩清溪縣境十里過黃泥鋪上山十里至小關山由溪內行林木障翳山谷陰森晴少雨多雲霧常作兜羅綿現沿溝直上偏仄難行十五里過大關山下岡過板房復沿溝而上十里五里過長老坪即相嶺武侯曾屯兵於此故名冬春雪盛險滑行旅戒焉十五里過羊圈門五里過二十四盤即雪山路甚險峻五里過羊圈門五里至清溪縣昔為筏山黎郡其地風大每日常夕時狂飆輒作室皆動搖窻門即建有聲若傾圯狀居人習之勿異也此地分路出南昌地

**清溪縣至富莊尖泥頭宿計程八十里**

清溪縣出西門下坡過溝復折上山十里過冷飯溝十五里過四垭口五里至富莊俗名蠻莊三十里過陡溜子二十里至泥頭驛自過清溪後鳥道羊腸日益加險而蠻烟瘴雨亦漸繪邊徼之景矣

**泥頭驛至林口尖化林坪宿計程七十五里**

泥頭驛至林口尖化林坪宿計程七十五里至林口復下溝紆折登坡十五里過高橋上三角坪二十里至越嶺唐置飛越縣於山麓旋廢山勢陡峻怪石巖巖逼人面起終年積霜雪懶雲下垂山足行旅如在霄此內地第一險阻也山頂有隘過隘即下山十五里陡坡無駐足處至化林坪沈邊土司屬山頂有一海廣不過三里居民皆飲之

**化林坪至冷磧尖鑪定橋宿計程七十五里**

化林坪至冷磧尖鑪定橋宿計程七十五里至龍壩鋪有伊公溝水繞此入瀘盤烏道下山二十里至龍壩鋪處二十里過瓦角十里過安樂村十五里至瀘定橋地稍溫暖河即瀘水有鐵鎖橋康熙四十年建東西長三十一丈寬九尺施索九條覆木板於上水頗險惡賴此橋為利濟焉今亦有木船無風水小亦可渡

**鑪定橋至大烹壩尖頭道水宿計程七十里**

鑪定橋至大烹壩尖頭道水宿計程七十里至大烹壩復上小坡五里由黃草坪過小烹壩十里至大烹壩土官住牧處



十里過冷竹關下溝曲折十五里過瓦斯溝十里至頭道水高崖夾峙一水中流居民皆住山麓水聲砰訇如雷霆巖山有瀑布天矯噴薄高數十丈下垂若練帛真一大觀一奇境也

**頭道水至柳楊尖打箭鑪宿計程六十里**

頭道水至日地塘五里又二十五里至柳楊一路柳陰密箐沿溝十五里過沈坑十五里抵打箭鑪

**打箭鑪至裏塘計程六百八十里**

謹案打箭鑪相傳漢諸葛武侯南征遣將郭達安鑪打箭之地距成都千里天文亦井鬼分野爲中華之極西西域之極東天時多寒少暑層巒峻嶺峭壁懸崖中隔瀘河勢最險要昔爲南詔地今隸明正宣慰使司詳部落門

**打箭鑪至折多宿計程五十里**

打箭鑪出南門十里過工竹卡凡差使至此始照口外例支應平坡逶迤四十里至折多山麓有塘鋪有旅舍崇岡在望峻嶒逼人藥瘴氣候異常令人氣喘自此一攬山川之勝蠻荒冰雪中使人心曠

**折多至提茹尖阿娘壩宿計程八十五里**

折多過山雖長不甚峻產大黃藥氣薰蒸過者多喘秋冬積雪瀰漫三十里過破礪行漫坡亂石中二里過納瓦路不甚阻下山南行十五里至阿娘壩土產饒多地方儼有富庶之象

**阿娘壩至瓦切尖東俄洛宿計程五十五里**

阿娘壩行三十里道路平坦至瓦切過俄松多橋經小營宮寨子復歸大路行十五里過打納石有土人數十家有柴草十里至東俄洛有塘鋪

**東俄洛至高日寺尖臥龍石宿計程七十五里**



東俄洛南行過大雪山二座深林密箐矗如玉立人跡罕逢三十里至高日寺循海子而南三十里穿大松林下山十五里至臥龍石有旅店有塘鋪

臥龍石至八角樓尖中渡宿計程一百二十里

臥龍石西行一路平衍荒涼特甚六十里至八角樓有塘鋪間有旅店然廢置無常再行六十里至中渡即河口過河為裏塘界所謂雅龍江也設外委一員專司渡船夏秋以舟渡冬春則列船為浮橋濟行旅過此在河東宿者明正土司供役過河西宿者裏塘土官供役

中渡至剪子灣尖西俄洛宿計程一百三十五里

中渡過河上山行三十五里過麻蓋中有碕房有柴草此站路甚險遠難行且多夾壩行者或宿麻蓋中以均途程且戒備焉四十里上大雪山至剪子灣有塘鋪山頗陡險亦有瘴氣下山復盤折登山四十里

過波浪工塘汛有駐防兵以防夾壩十里下山又十里至西俄洛有塘鋪土百戶供役給柴草換烏拉有漢人客舍

西俄洛至咱馬拉洞尖火竹卡宿計程一百十里

西俄洛路經小山進溝過大雪山下坡共行四十里至咱馬拉洞林深谷邃夾壩甚夥有塘鋪二十里至蠻卡復越小灣下山名亂石窖再折而上小岡順山溝而下行三十里復過大山二十里至火竹卡有人戶有柴草

火竹卡至火燒坡尖裏塘宿計程五十里

火竹卡至小橋沿河紆折登山二十五里至火燒坡下坡即平原二十五里抵裏塘有駐防塘鋪換烏拉

裏塘至巴塘計程五百四十五里



謹案裏塘在打箭鑪之西六百餘里天寒多雨雪昔隸青海部落層巒疊障道路紆迴為西藏要地有正副土司二員詳部落門

裏塘至頭塘宿計程五十里

裏塘西南行三十里過大木橋上阿喇柏桑山峻嶺層巒日色與雪光交燦二十里至頭塘即貢撒塘番名額四奔松柴草人戶俱無僅有塘鋪官差則裏塘烏拉馱載以給旅客則自攜帳房裏糧從事焉

頭塘至乾海子尖喇嘛丫宿計程一百五十里

頭塘寒風凜冽凍綻肌膚從此愈行愈冷上山過黃土岡行四十里至乾海子又經濫壩及虎皮溝上山下嶺盤旋五次大石森立橫梗道塗樹木交蔭流泉交匯均係夾壩出沒之所行四十里過拉爾塘有塘鋪上喇嘛山二十五里至

喇嘛丫至二郎灣尖三壩塘宿計程一百十里

喇嘛丫由溝上山越雪嶺四層石山礪礪不生樹木過嶺則深林密箐水草徧地共行五十里至二郎灣有塘鋪無人戶由山足進溝順溝而下路稍平過著東塔五十五里至立登三壩有塘鋪柴草巴裏二塘交界也

三壩至松林口尖大壩塘宿計程一百里

由三壩行亂石縱橫青松蔽日過巴山有海子下山枯樹參橫絕不聞鳥雀聲五十里至松林口下溝路平五十里過巴隆達河至大壩塘地居溝口有塘鋪房柴草

大壩至彭擦木尖小巴冲宿計程一百三十里

大壩進溝上大雪山三十里至巔高險非常雪凌瀾漫越山而下至崩擦木六十里有塘鋪無人戶道路險阻下山行四十里至小巴冲有礪房柴草頭人給役焉



小巴冲至巴塘宿計程五十里

小巴冲順溝而進上小坡雜木叢生陟降五十里出溝口抵巴塘其地沃野千里水泉環繞日麗風和佳也境

巴塘至察木多計程一千四百五里

謹案巴塘在裏塘之南五百餘里土地饒美天氣暄妍儼然內地也無城郭山則峻標甲噶水則流合金沙昔爲拉藏罕所屬今設正副宣撫司去巴塘九百餘里地名乍丫俱詳部落門

巴塘至牛古尖竹巴籠宿計程五十里

巴塘西南行過小山一自巴塘途次以至西藏有醉馬草馬食如醉疲乏不能行經茶樹頂復上大山鳥

道臨江勢最險要四十里至牛古有河通舟楫復沿山行逶迤五十里渡金沙江至竹巴籠有礪房柴草鋪塘

竹巴籠至公拉尖莽里宿計程一百三十里

竹巴籠渡江卽金沙江通蜀之馬湖江也四十里至公拉有柴草頭人給役由山四中行五十里過空子頂有塘鋪亦夾壩出沒之所上下四十里至

莽里至南墩尖古樹宿計程一百二十里

莽里過龍新山春冬多積雪三十里過邦木有礪房柴草有塘鋪中有甯靜山勒有與西藏分界碣石南行經大山五十里至南墩有漢人寺每年七月巴察兩地客民皆雲集貿易如內地廟會過山四十里至古樹有人戶柴草有塘鋪

古樹至普拉尖江卡宿計程一百里



古樹過漫山山路雲霧四垂間有瘴癘道路亦復崎嶇四十里至普拉有人戶平房柴草有喇嘛供役多至黑帳房番民行漫坡路六十里

江卡至山根尖黎樹宿計程一百十里

江卡行四十里至淶河十里至山根上大雪山終年積雪盛夏亦涼颼刺骨復越小山上七十里自黎樹至王卡稱為惡八站有人

黎樹至阿拉塘尖石板溝宿計程一百十里

黎樹過漫坡樹木環映五十里至阿拉塘有人戶柴草換烏拉番人多刁惡不馴又過小雪山二座高下迂折六十里至石板溝有人戶柴

石板溝至阿足塘宿計程八十里

石板溝西南行過大雪山二座寒輝騰耀射日迷離上下無可駐足行人裹糧而至阿足塘乍了屬蠻

性狡猾有駐防塘鋪有頭人給役

阿足至歌二塘尖洛加宗宿計程一百里

阿足過漫山二座阿足河一道水勢洶湧五十里至歌二塘經平川二十里上山三十里路最險要至洛加宗有塘鋪頭人給役換烏拉

洛加宗至俄倫多尖乍了宿計程八十里

洛加宗沿溝而上傍山行路紆曲稍平第偏仄多偏橋四十里過木橋至俄倫多有柴草人戶復西南行四十里至乍了有寺院即會典圖注之札雅廟也有祠房柴草駐防塘鋪換烏拉此地番性桀驁駕馭亦復不易

乍了至雨撒尖昂地宿計程九十五里

乍了順溝行石徑蠶叢多梗塞三十五里至雨撒有人戶柴草復西行過大雪山路甚陡險積雪如銀烟



嶺之氣中人作病上下六十里至昂  
地有駐防塘鋪有喇嘛供給烏拉

昂地至噶喀尖王卡宿計程九十里

昂地順溝行三十里至噶喀上大雪山亂石崎嶇積  
雪層疊秋濤怒湧路復曲折上下行人飢寒起粟手  
指凍裂六十里至王卡有人  
戶柴草塘鋪頭人換給烏拉

王卡至三道橋尖巴貢宿計程五十里

王卡經熱水塘二十里至三道橋路平又二十五里  
紆折上山路轉峰迴五里至巴貢塘有塘鋪柴草有  
頭人供給役

巴貢至窟籠山尖包墩宿計程一百里

巴貢上大山或降或陟終日蹀躞荒山中六十里至  
窟籠山根以山多石穴大者如堂如皇小者如鍾如  
盆如鉢如鈴掩映迴環上山行拗折而  
下四十里至包墩有頭人供給烏拉

包墩至猛布尖察木多宿計程一百五十里

包墩沿河行十里過大山一座小山二座俱偏橋列  
如雲棧崎嶇難行上下六十里至猛布有棚房柴草  
在山凹之中沿山臨河復沿河登山行二十里過大  
山有地名小恩達皆木石搭橋橋路甚險窄不可騎  
行六十里過四川橋抵察木多  
有土城居民二百餘戶換烏拉

察木多至拉哩計程一千五百里

謹案察木多古名康又名喀木距巴塘千餘里  
中隔乍丫路出西北天時無異裏塘三山環偪  
二水合流為西藏門戶界通川滇北河有四川  
橋南河有雲南橋滇省舊曾設鎮於此今歸併  
川省設臺站有正副呼圖克圖三人其他方人



民詳部落喇嘛各門

察木多至俄羅橋尖浪蕩溝宿計程七十五里

察木多南河而進偏仄多偏橋行者戒焉水複山重  
路通各部番境四十里至俄洛橋有人戶路稍平三  
十五里至浪蕩溝有碉房柴草

浪蕩溝至拉貢尖恩達宿計程一百六十里

浪蕩溝二十里過裏角塘進溝上山由偏橋行險異  
常雪凌滑甚且有瘴氣八十里至拉貢有塘鋪碉房  
柴草有頭人給役二十里過松羅橋察木多屬上山  
四十里恩達寨其重役夫馬則類伍齊商卓特巴供

給焉

恩達寨至牛糞溝尖瓦合寨宿計程一百五十里

恩達寨二十里過達塘有塘鋪二十里過喇貢山二  
十里至牛糞溝二十里過瓦合山高峻且百折山上

有海子烟霧迷離設望竿堆三百六十合周天數如  
大雪封山時藉以為嚮導過此戒勿出聲違則冰雹  
驟至山之中鳥獸不棲四時俱冷逾百里無炊烟二  
十里過脫膊嶺下山三十里過瓦合塘有塘鋪又二  
十里至瓦合寨隸類伍齊有頭人供役焉

瓦合寨至麻利尖嘉裕橋宿計程八十里

瓦合寨西南行四十里至麻利有碉房柴草十里過  
山勢高聳下山繞河西行偏橋疊見三十里至嘉  
裕橋番名三壩橋有碉房柴草兩山環抱  
一水中流天氣暄和地土饒美有塘鋪

嘉裕橋至鼻奔山根尖洛隆宗宿計程八十里

嘉裕橋西南行上得貢拉山山勢陡峻上下二十五  
里詰屈如蛇形有松林路悉險窄多溜沙地五里過  
橋至鼻奔山根五十里至洛隆宗有碉房柴草有塘鋪換烏拉

洛隆宗至曲齒尖碩般多宿計程一百六十里



洛隆宗西南行經漫坡上坡山路陡險九十里過鐵  
四塘大山壁立有塘鋪順溝而行路稍平坦二十里  
至曲齒又名紫駝有大喇嘛寺可尖可宿近新開一  
路由東南行爲春夏水繞道也五十里至碩般多居  
人稠密物產亦饒有礪房  
柴草有駐防塘鋪換烏拉

碩般多至中義溝尖巴里郎宿計程一百里

碩般多沿溝而上路平五十里過巴喇山勢不甚峻  
至中義溝山程平坦五十里至巴里郎有礪房柴草  
有塘鋪頭人供給烏拉但  
居人落落旅況增岑寂耳

巴里郎至索馬郎尖拉子宿計程一百里

巴里郎進溝三十里上賽瓦合山通志作朔馬拉山  
邊風獵獵亂山皆童二十五里至索馬郎又四十五  
里有塘鋪頭人給役柴草價昂蓋山兀地荒致此不易  
耳

拉子至邊壩尖丹達宿計程一百十里

拉子西南沿山而上過畢達拉山山路平坦上下十  
里下山路偏仄河流縱橫水清淺可蹇裳而涉四十  
里至邊壩即達隆宗有塘鋪二山橫跨四水環襟爲  
西藏遼闊之區六十里至丹達有塘鋪營官第巴供  
役換  
烏拉

丹達至察羅松多尖郎吉宗宿計程一百里

丹達之麓有廟相傳雲南某參軍解餉過此歿於王  
事屢著靈異土人祀焉過山者必禱之十五里上沙  
貢拉山峭壁摩空蜿蜒而上過閣王廟夏則泥滑難  
行冬春冰雪成城一槽偏仄行人拄杖魚貫而進此  
赴藏第一險阻也丹達神見寺廟門三十里下山五  
里至察羅松多五十里至郎吉宗有礪房柴草塘鋪  
給差役

郎吉宗至大窩尖阿蘭多宿計程九十五里



郎吉宗一名浪金前曠野平坦換烏拉順壩而下有兩路一由山徑路窄險一由溝路稍平惟夏日水漲多阻四十里至大窩塘有第巴供給差役路雖平而側進若谷順河而下五十五里阿蘭多有塘鋪礪房

阿蘭多至破寨子尖甲貢宿計程七十里

阿蘭多西南行側身循溝而上南北俱有偏橋上山路險窄行人凜然如墜三十里至破寨子一名阿南卡有橫石森如人立俗名鸚鵡嘴鑿以為道四十里至甲貢拉哩屬有柴無草有塘鋪第巴供給差役

甲貢至大板橋尖多洞宿計程八十里

甲貢路崎嶇傍山而上下過小坡漫衍荒涼四十里至大板橋四十里至多洞人烟寥落無傳舍有塘鋪為棲息地無柴草

多洞至擦竹卡尖拉哩宿計程一百四十里

多洞塘附近水邊率水澗而上二十里上大山山峯峭立雪凌險滑視丹達無異即魯工拉山也六十里至擦竹卡有熱水塘過山凹中有一湖約寬七八里長十餘里冬春凍如平地行人履之無怖六十里抵拉哩天冷水草惡劣有駐防塘鋪堪布供給差役而烏拉則三十九族三十六村協濟也

拉哩至前藏計程一千十里

謹案拉哩在達隆宗西北距察木多千餘里時氣嚴寒山勢陡險原隸西藏無城郭所屬寺院委堪布喇嘛主掌兼第巴事又有工布江達在拉哩西南工布僻處一隅而江達則西藏孔道天時和暖產稻米有水田絕域中之沃壤也詳部落門



拉哩至阿咱尖山灣宿計程一百六十里

拉哩由溝復上大山危峯聳峙冰雪四時不消巉巖海岸風起雪擁險滑難行五十里至阿咱有塘鋪第巴供役再行三十里有海子長四十餘里俗傳有獨角獸頗為怪八十里至山灣有塘鋪少柴草

山灣至常多尖甯多宿計程一百二十里

山灣塘由山灣上革拉山險峻難行約四十餘里多冰雪積石嶙峋共六十里至常多天時常如冬山皆不毛有塘鋪居人以樹皮為屋僅數間炊烟冷落屬江達有第巴供給烏拉六十里路稍平坦至甯多有

鋪塘

甯多至過拉松多尖江達宿計程八十里

甯多路平順濤而下四十里過拉松多即王巴琬過橋水潺湲激石有聲橋以東屬江達四十里至江達地不甚寒有駐防塘鋪有柴草

江達至順達尖鹿馬嶺宿計程一百六十里

江達在拉哩之西南憑山依谷形勢險要有工布第巴供給差役沿河而下六十里至江達有塘鋪沿溝而進河道分流林木陰翳一百里至鹿馬嶺有塘鋪山高無險阻約四十里視前歷之冰雪峻嶒者居然平易矣

鹿馬嶺至堆達尖烏蘇江宿計程一百八十里

鹿馬嶺進溝而上下約四十里山路坦夷微有瘴癘番稱葛倉寒風凜冽無盛暑八十里至堆達一名普魯倉有塘鋪烟火寥寥柴草亦稀順河繞溝而下過竹貢六十里至烏蘇江路俱平坦有塘鋪小第巴支應柴草牛羊去衛藏較近別開一奇境矣

烏蘇江至仁進里尖墨竹工卡宿計程一百三十里

烏蘇江水勢平緩順河西行雖僻處一隅而程途夷坦迥異前險六十里至仁進里喇嘛寺尖有塘鋪行



者如僕馬告瘁至此可憩息焉由東北而上七十里至墨竹工卡有塘鋪第巴給役

**墨竹工卡至拉木尖德慶宿計程一百二十里**

墨竹工卡正北接察木多草地之路其水向西流至藏即藏河也水驛有皮船四十里至拉木一名納摩有房舍柴草稀少寺院幽僻人稠地廣繞河南而下五十里過占達塘復西行三十里至德慶

**德慶至蔡里尖前藏宿計程六十里**

德慶其地多候館往來者恒棲止之路傍有塘鋪繞道而下四十里至蔡里一作采里俗傳即西游真詮所記之高老莊有第巴供給柴草與西藏隔一水二里抵西藏其地四山環峙儼若城垣水秀山奇宛然福地也

**前藏至後藏計程九百里**

謹案前藏在拉哩之西千餘里達賴喇嘛坐牀

之所曰布達拉寺廟曰大詔小詔唐古忒所居

之地曰拉撒寺僧辦事之所曰商上噶布倫辦

事之所曰噶厦第巴辦事之所曰碩裏喇嘛居

住之所曰札倉餘詳喇嘛寺廟山川部落各門

**前藏至登龍岡尖業黨宿計程八十里**

前藏路平坦四十里過大橋至登龍門有房舍順河而行途亦平易又四十里至業黨有塘鋪房舍第巴給供

**業黨至僵里尖曲水宿計程九十里**

業黨亦順河而行經崖礪三亦不甚險阻四十里至僵里又五十里從阡陌行河流委折至曲水相傳有蝎子洞犯死罪者活縛至洞令食之沃野平原綿亘百里有房舍柴草塘鋪有第巴給役焉



曲水至岡巴則尖白地宿計程一百四十里

曲水十五里至鐵索橋江勢浩瀚最險渡以木船過河三十五里至岡巴則有房舍柴草又過巴則嶺危峯巖業即甘壩山下山沿洋卓雍錯海北岸紆折而行柴草稀少沙路平坦五十里至白地

白地至亞喜尖或撻魯尖浪噶子宿計程一百五里

白地三十五里至亞喜十五里至撻魯俱有房舍柴草有歧路一由江孜一由然巴然巴為春夏商販所必經冬則雪凌多阻滯且翁古一帶村落廣糧食戊申西征之役改由浪噶子今因之五十五里至浪噶子

浪噶子至宜椒尖春堆宿計程一百二十里

浪噶子五十五里平坦至宜椒過噶如山六十五里至春堆有第巴人戶路亦平坦左手分路通布嚕克巴

春堆至谷洗尖江孜宿計程一百四十里

春堆至谷洗七十里過日節洞卡七十里至江孜二處均有第巴人戶柴草所出則江孜較多路俱平坦

江孜至甘壩尖白浪宿計程一百十五里

江孜繞班古爾曲底寺前五十五里至甘壩六十里至白浪有第巴人戶柴草

白浪至葱堆尖札什倫布宿計程一百十里

白浪迤邐而進過洋楮橋即雅蛟藏布大河也七十里至葱堆又四十里至札什倫布

後藏至拉子協噶爾定日聶拉木

謹案後藏地曰札什倫布建仍仲甯翁結巴寺

由前藏內行轉西行八日為班禪額爾德尼坐

牀之所詳山川寺廟門其至聶拉木濟隴等處



邊界地方其道里遠近險易宜悉載焉

札什倫布至拉爾塘尖剛堅喇嘛寺宿

札什倫布南行轉西至拉爾塘又轉北至剛堅喇嘛寺路俱平坦

剛堅喇嘛寺至花寨子宿

自剛堅喇嘛寺南行過三壩橋轉西北行至花寨子

花寨子至札什剛尖彭錯嶺宿

由花寨子過納雅山至札什剛又過大山至白達寨又過峻嶺臨大河而下復登彭錯嶺有營官寨

彭錯嶺至札塘尖拉子宿

彭錯嶺由山後下嶺至札塘經轄載至鐵索橋不過河越大山至拉子

拉子至白佳紀崗尖札普宿

拉子上山至佳紀崗一路山蹊登涉過甲錯大山下至札普

札普至拉古隴古尖羅羅宿

自札普迤邐崇山峻嶺下山至拉古隴古由拉古隴古羅羅大山下山經熱水塘又過小山至羅羅塘

羅羅塘至協噶爾宿

由羅羅塘越小山下過羅桑橋又過山梁過脅曲橋至協噶爾有喇嘛寺營官寨

協噶爾至咱果爾尖眉木宿

由協噶爾越紫日山下山過蚌楚河至咱果爾尖又上山至眉木宿有碣房人戶

眉木至定日宿

由眉木山後繞下至定椿橋上山至定日一名第哩浪古

定日至朗古尖巴都爾宿



由定日渡普楚河至朗古越通拉大山罡風凜冽寒氣逼人下山又登山至巴都爾有喇嘛寺有礪房

**巴都爾至達爾結嶺尖聶拉木宿**

由巴都爾依山越嶺至達爾結嶺又連度山溪上帕甲嶺經噶宜卡過木薩橋登山至聶拉木

**聶拉木由巴都爾分路至宗喀計行程四日**

**巴都爾至俄拉喇嘛寺宿**

自巴都爾越連崗層嶺至俄拉喇嘛寺

**俄拉喇嘛寺至轄隴尖白孜宿**

自俄拉喇嘛越甲納大山下至轄隴無人戶又過小山至白孜黑帳房無礪房

**白孜至達格尖撒喜宿**

由白孜平川繞行至達格其北有納錯海又平路逶迤至撒喜黑帳房

**撒喜至宗喀宿**

由撒喜越貢倚拉大山又繞宗喀山後至宗喀有石堡

**宗喀至濟隴計行程三日**

**宗喀至滾達宿**

宗喀紆折漫山渡鹿馬河又越山梁至滾達有礪房

**滾達至卓黨宿**

滾達越山嶺有大所寺過鹿馬橋上擦木卡極險峻下山至卓黨

**卓黨至濟隴宿**

由濟隴過帕巴喇嘛寺通廓爾喀湯布城大路

**宗喀至薩迦寺計行程十日**



宗喀至胡林宿

由宗喀經羣喀寺越工倘拉大山其西南有補泥海下山走平川至胡林黑帳房無礪房

胡林至强谷宿

由胡林繞山至撒喜登撒拉大山下山走平川至强谷黑帳房

强谷至阿拉寺尖勒龍宿

强谷之西名雅蛟藏布河不渡河繞北行越山梁下山至阿拉寺又繞山至勒龍山頂有大寺

勒龍至臧楮尖達增宿

由勒龍遶山麓至臧楮過臧楮河經工寵寺沿山逶迤至達增有礪房人戶

達增至巴馬尖湯谷宿

由達增繞山越小山梁至巴馬路平坦又沿山行越江納大山下山渡河至湯谷黑帳房

湯谷至拉了尖常桑宿

由湯谷越四小山至拉了有拉了爾寺又繞山麓至常桑黑帳房無礪房

常桑至拉湯尖于隴札宿

由常桑越常桑山下山渡小河至拉湯又繞山麓至于隴札黑帳房無礪房

于隴札至熱隴尖噶喀宿

由于隴札繞山經熱水塘至熱隴越小山沿甲木海過噶拉山至噶喀有礪房

噶喀至浪錯尖星克宗宿

由噶喀越拉喀大山下山至浪錯沿廓拉海岸依山根紆折而行至星克宗有礪房

星克宗至瓊喀尖咱普宿

由星克宗沿山繞河越瓊喀山有拉了歧路又越山渡河又過咱木橋至咱普黑帳房無礪房



咱普至薩堆尖薩迦喇嘛寺宿

由咱普越山至薩堆又繞山麓過小河至薩迦胡圖克圖寺其教有家室寺南又有大喇嘛寺

薩迦寺至札什倫布計行程三日

由薩迦寺越俄卓山過薩迦橋經尼姑寺江公寺其北有曲頂寨登山至擦隴有礪房樹木

擦隴至慶孜尖剛堅寺宿

由擦隴下山過捨楮繞山麓行山山有崙布寺過小河至慶孜又越浪噶大山下山至剛堅寺

剛堅寺至土城尖札什倫布宿

由剛堅寺越山麓繞行至土城路平坦至札什倫布

後藏由草地陽八井至前藏計行程十日

札什倫布至生多喇嘛寺宿

由札什倫布過轉爾橋平路至生多喇嘛寺寺在山頂有礪房樹木

生多喇嘛寺至鹿古洞尖密蛟納噶宿

由生多喇嘛寺登山至達竹渡過河繞山而行至鹿古洞其南有鹿古寺又繞山均有尼姑寺至密蛟納噶

密蛟納噶至達拉寺尖昔喀宿

由密蛟納噶經黑帳房山路崎嶇至達拉寺又依山繞行至昔喀黑帳房有礪房田地

昔喀至拉熱尖務庸縱黨宿

由昔喀下山坡渡吳字橋越日蚌大山下山渡河經波多寺至拉熱又越山梁至務庸縱黨山頂有官寨

務庸縱黨至山根尖塔木墩宿

由務庸縱黨黑帳房過作木橋繞山至山根其山則拉古隴古山也又越山至塔木墩平川黑帳房無礪



房

塔木墩至布勒尖碩布巴拉宿

由塔木墩經麻爾江過河上山至布勒又越碩布大山至碩布巴拉平川黑帳房無碕房

碩布巴拉至陽八井宿

由碩布巴拉過河名碩布河至陽八井喇嘛寺在山麓有河繞其前

陽八井至德慶宿

由陽八井經熱水塘依山繞路過佳桑橋有曲桑寺至山岡名德慶有碕房

德慶至浪孜宿

由德慶繞小山至嚨巴橋有初普寺至浪子有碕房樹木田地

浪孜至甲普尖前藏宿

浪孜至甲普有碕房樹木自甲普至洞噶爾關其南名只桑橋通聶黨赴後藏路也

駐藏大臣工部尚書都統松筠巡邊記

乾隆六十年乙卯夏四月巡邊自前藏起程經曲水過巴則江孜共十日行抵後藏由札什倫布走剛堅喇嘛寺彭錯嶺拉木洛洛協噶爾過定日通拉大山共行十一日至聶拉木又由達爾結嶺西轉經過伯孜草地鞏塘拉大山瓊噶爾寺南轉出宗喀共行六日至濟隴仍旋宗喀東北行十日還至拉孜入東山一日至薩迦溝廟自廟北行二日出山仍走剛堅寺還至札什倫布往復略地隨在繪圖知其概焉緣札



什倫布西南左有薩迦溝內之曲多江輦

此二處迤北察隴寺

等地方有糧草右有彭錯嶺

此地建有大廟有樹木隨處皆有險要

要南之峭壁連岡是為後藏之咽喉實天然要隘也

乃辛亥年廓爾喀以步卒千數入自聶拉木走薩迦直抵札什倫布彼時果有現在之漢番官兵劃分兩路一赴曲多江輦以堵其前一赴彭錯嶺偵探由拉致以截其後則廓爾喀深入無援可以不戰自潰何至如入無人之境任其肆意猖狂如是耶若云兵少其徐南鵬僅有漢兵數十名又何以固守營官寨耶是當初漢番兵不知有曲多江輦彭錯嶺等處險要

可守可戰以致胸中無主茫然失措耳至協噶爾定日左首絨轄喀達定結西路之宗喀瓊噶爾輦塘拉大山皆為天然門戶曲水巴則江孜又為前藏之要隘而江孜迤南之帕克哩甘巴等處界連藏曲大河尤為前後藏第一險要所有在藏漢番官兵及噶布倫等均宜熟悉因於前後藏江孜教場泐石咸使對圖講求人各胸中有主方於汛防有益然安邊之策莫若自治為上非獨濟隴聶拉木番民應派廉潔營官管理所有前後藏各屬營官第巴如皆能教以廉潔自持善撫百姓則



天佛庇佑恒無他患矣是爲記

續廣通志卷四

三

札什倫布由咱黨小路至前藏計程八百四十里

札什倫布四十里至落窺 一百里至色木多

一百二十里至年木胡達 五十里至能木宗

八十里至沙楮卡 七十里至咱黨

七十里至白地 一百二十里至巴則

五十里至曲水 四十里至能工巴

四十里至登龍岡 三十里至拉撒招

前藏至布魯克巴計程一千四十里

前藏七十里至業黨 六十里至札什采

八十里至巴則 一百里至白地

七十里至浪噶孜 一百十里至勒隆少人戶無柴

七十里至列隆有人戶土官微草無柴

五十里至沙瑪達有人戶田畝

六十里至噶拉有人戶田畝有草無柴

五十里至遐拉有人戶有草無柴

六十里至帕爾係帕克哩有人戶田畝無柴有草

四十里過山至香郎係布魯克巴噶畢西藏三處交界

七十里至仁進步 三十里至東噶拉係土牆版棚礪房有柴

四十里至喇嘛隆有人戶寺院餘俱不及香郎

漸西村舍

三

漸西村舍



五十里至西木多

有人房柴草大寺院內住呼圖克圖名吉賽吉書乃諾彥林親兄弟

三十里至札什曲宗

乃諾彥林親避暑處

謹案自藏至札什曲宗計十七站再行二日地名坪湯卽第巴諾彥林親住處惟西木多札什曲宗夏日稍涼故至此避暑其方產稻穀麥豆黍稷各種瓜果蔬菜鵝鴨鷄豬等物仿於中國前藏由陽八井至噶爾藏骨察計程一千三十五里

陽八井分路四十里至峽布

七十里至駝羅海

五十里至楮定馬奔

四十里至桑吉馬丁

五十里至喇定初多

五十里至騰格爾諾爾界

大海子邊

五十里至郎錯

又名族隆角

六十里至過中

有太山山頂有海子

八十里至章錯

過大山有海子

四十五里至海子頭

六十里至卓得爾

五十里至邦塘

五十里至巴業丫

七十里至凍錯

七十里至噶爾藏骨察

前藏至生根物角計程一千五百十里

前藏四百十里至騰格爾諾爾

七十里至哈隆

過大山雪

三十里至雀雅



六十里至錯隆角

二十里至奇瑪多隆

此處供換鳥拉

五十里至大海子

山過二

四十里至白納辛

六十里至白噶哈力水

七十里至吉都烈路

六十里至拉卡爾工多

五十里至巴拉

山過

四十里至察木哈

山過

六十里至郎喀

山過二

九十里過大河至鹽池

三十里至卡爾哈

山過

四十里至西甘工布

五十里至哈甘布

山過

五十里至達甘峨所

山過

四十里至恩達哈

六十里至星干哈岡

山過

八十里至色爾松多

山過三

五十里至生格物角

山過

謹案自藏至生根物角計三十一站沿途處處有烟瘴無柴燒糞水草俱微

前藏至奔卡立馬爾計程一千五百十里

西藏三十里至克噶拉俱

五十里至蒙至

四十里至义里場末

四十里至杰蟲

六十里至拉末

八十里至彭多

三十里至呼整

俗名熱正

五十里至察木桑

四十里至巴達

七十里至揆娘庫

三十里至三壩

七十里至多羅得巴

七十里至哈拉烏蘇

六十里至胖米麻



八十里至阿木多 六十里至投順納瓦

五十里至厦木納熱麻 五十里至圖爾郡

七十里至熱麻拉撒 八十里至巴恩拉木期

八十里至白果東馬 六十里至布呼江

七十里至遮隆 八十里至楚隆

六十里至彭卡 五十里至奔卡立馬爾

謹案自藏至奔卡立馬爾設小卡五處曰噶爾

藏骨察托克托賴立拉撒畢隆奔卡立馬口子

前藏至納克產卡倫計程一千五百十里

前藏三十里至甲普 四十里至浪孜

六十里至拉咱爾 五十里至粗布以上有人

七十里至阿哩過大雪山有八十里至甲仲柴草無人

七十里至泥木根舉 六十里至族貢

七十里至八角以上有人五十里至大雪山根柴草微

九十里至林卡宗 五十里至蘭卡以上無人

八十里至熱黨有人六十里至甲錯柴草微

六十里至墊登 四十里至魚骨柏二處柴

一百二十里至噶拉 五十里至賀洛

七十里至察黨粗固 七十里至日鐙

九十里至木慶 八十里至柏木壩以上人



八十里至按烈

五十里至納克產人戶有柴草微

謹案前藏至納克產計二十四站沿途俱有瘴氣又自納克產分小卡四處一曰特布駝羅海距納克產十四日約程五百餘里其地甚冷瘴氣甚盛一曰拉克察距特布托羅海七日約程三百餘里其地草微無柴有瘴一曰庫克擦距納克產十三日約程五百餘里有燒柴水草俱微有瘴一曰札克欽距庫克擦八日約程四百餘里其地柴草水俱無

前藏至玉樹卡倫計程二千二百七十里

前藏東北至噶拉壩三十里 三十里至彭多

三十里至墨隆堡 三十里至節仲

三十里至松竹宗 三十里至勒甘多

三十里至彭多 三十里至俊門

七十里至納地 八十里至巴布龍

三十里至桑多 八十里至江足卡

九十里至哈拉烏蘇 三十里至色爾龍

六十里至噶色爾楮卡 六十里至江古郎

四十里至溫江松多 八十里至多塞爾

五十里至格雅爾卡 五十里至湯清



八十里至江清巴納卡 四十里至曾項讓  
五十里至納喜塘 九十里至春科塘  
四十里至甲里剛多 四十里至先布松多  
六十里至東布松多 六十里至興東  
一百里至畢洛腮 六十里至擦桑納  
六十里至曲齒松多 七十里至曬多坡  
一百二十里至噶順 五十里至噶喜  
八十里至魁清 一百里至納馬蠻地  
一百十里至江溝八納巴 一百里至玉樹

謹案自藏至玉樹計三十八站自玉樹分小卡

四處一曰庫爾塞一曰白兔山一曰齊察河一  
曰瀘右腦

前藏至騰格爾諾爾計程四百十里

三十里至甲普 四十里至浪孜  
四十里至奔里 四十里至德慶  
五十里至陽八井 四十里至卡孜  
四十里至乾海子 四十里至桑托羅海  
五十里至楮登立馬爾 四十里至那根初多

謹案楮登立馬爾卽騰格爾諾爾古天池也那  
根初多乃天池之口以上自噶爾藏骨察生根



物角奔卡立馬爾納克產玉樹騰格爾諾爾等處皆設要卡分防自準噶爾掃蕩以後此外俱係西疆而駐藏大臣每歲出防之役遂罷

西藏由木魯烏蘇至西甯計程三千七百餘里

拉撒四十里至郎拉 三十里至們都

七十里至羣科爾 六十里至沙拉有水田產荏草子

四十五里至達隆 四十里至夾藏壩過鐵索橋

六十里至羊拉 六十里至達木東邊

七十里至克屯西立克 六十里至什保諾爾

六十里至噶欠 六十里至哈拉烏蘇西邊

五十里至郭隆

五十里至楚木拉自們都至此有水草無柴燒糞有瘴

七十里至綽諾果爾西邊 六十里至蒙古西里克

四十里至蒙咱西里克東邊

四十里至沙克因果爾 六十里至泡河老

五十里至巴木漢 六十里至索柯東邊

五十里至伊克諾木罕烏巴什

六十里至吉利布拉克 四十里至因達木

四十里至阿木達河 四十里至哈拉河洛

五十里至布哈賽勒自綽諾果爾至此俱有水草無柴燒糞有烟瘴



五十里至多倫都爾

西藏青海交界

六十里至呼浪河

五十里至賽柯蚌

八十里至清河察漢哈達

八十里至察漢額爾吉

以上數處俱有水草無柴燒糞有微瘴

五十里至庫庫可達

五十里至庫柯諾爾

四十里至庫柯溝

五十里至木魯烏蘇西河

七十里至哈拉河洛

六十里至巴罕拜彥

三十里至烏河諾爾

六十里至烏河那峽

四十里至巴彥哈拉

以上數處俱有水草無柴燒馬糞無烟瘴

五十里至喇嘛托羅海川口

八十里至黨塞爾河

六十里至哈拉河

四十里至哈馬爾厄勒泰

四十里至且克諾爾

九十里至索諾木

七十里至黑悅爾達般

七十里至畢留圖河口

四十里至畢留圖

五十里至埡里布拉克

五十里至多倫諾爾

六十里至哈倫烏蘇

五十里至哈倫烏素

五十里至登努爾臺

四十里至依麻圖川

三十里至依麻圖

七十里至沙拉圖

七十里至木呼爾

八十里至哈套口

三十里至察漢鄂博圖

七十里至庫庫托羅海

五十里至堪布灘

五十里至阿什漢水

四十里至那拉薩拉圖



四十里至駱駝額項

即土爾根自巴彥哈拉至此俱有水草無柴燒糞微有烟瘴

六十里至東科爾

即丹噶爾

九十里至西甯城

謹案自藏至青海西甯俱有蒙古番子七十九族住牧其生計種田牧畜打牲各不等每年達賴喇嘛班禪額爾德尼遣堪布囊素進京於四月間行走此路冬月不可行也

打箭爐由霍耳德爾格草地至察木多共三十九站計程一千七百七十五里

四十里至折多山根

四十里過折多山至別始分路

四十里至瓦七砦

四十里至郎砦堡

四十里至八桑砦

五十里至上八義

五十里至汎馬塘

三十里至雀雅

五十里過山至喇地塘

六十里至孜隆

七十里至迦薩楮卡

五十里至吉如楮卡

三十里過小山至章谷

五十里下山至江濱塘

五十里至竹窩

三十五里至勒恭松多

二十里過普王隆至甘孜

三十里過河至白利

五十里至隆壩擦

四十里至阿加拉洛

六十里至益隆



四十里至德爾格界

六十里至羅登

六十里至吉馬塘

五十里至格葱

六十里至楮泥拉沱

五十里至春科西河

四十里上山至班第楮卡

三十里下山至巴戎

六十里至甲界

七十里至姜黨

六十里至草拉

三十里至草里工

三十里至峽隆塔

五十里至哈甲

三十里至哈甲峽口

三十里至冲撒得

六十里過山至熱了

四十里過山至察木多

謹案自打箭爐草地至察木多路遙平坦草廣  
柴微此一帶番民多住黑帳房以牧畜爲主有  
烟瘴

察木多由類伍齊草地進藏至墨竹工合大路共

二十九站計程一千九百一十里

五十里至俄羅藏分路

六十里至杓多

四十里至康平多

五十里至類伍齊

五十里至達塘

八十里至甲木喇族

一百里至江清松多

八十里至岡松多

八十里過四小山至塞爾松多



六十里至拉咱

五十里至吉樂塘

七十里至察龍松多

七十里至江黨橋

七十里至拉貢洞

六十里至汪族

八十里至結樹邊卡

有大寺院

五十里至三大徧關

八十里至噶咱塘

七十里至噶現多

七十里至拉里堡

從右手進山溝

六十里至拉里界

七十里過山至吉卡

七十里至沙加勒

七十里至積華郎

七十里至哈噶錯乍

六十里至胖樹

六十里至仲納三巴

六十里至約同定同古

七十里至墨竹工卡

松潘出黃勝關由草地至合西甯進藏之庫庫賽

計二十四站共程一千五百九十里

黃勝關六十里至兩河口分路

八十里至楚阜

七十里至甲旺麻旺

五十里至沙鹿堂

六十里至巴馬

六十里至江地克里麻

八十里至龍頭溪

以上皆有水草無柴

七十里

由察漢拜勝分路南至圖深圖過河

至吾浪莽

此河即黃河也

八十里至宗喀爾

七十里至察漢托灰



七十里至沙那吾舊 六十里至齊齊哈賴

七十里過大雪山至安定達壩

七十里至土龍圖老 五十里至塔奔托羅海

六十里至丹仲營 六十里至牒倫墩

八十里至中牒倫墩

八十里過大雪山至上牒倫墩

七十里至吾浪牒倫

二百四十里至古爾班索諾木自吾浪牒倫分作四站每站六十里合西

甯進藏之庫庫賽地方

兩河口分路至青海計二十二站共程一千三百

### 五十里

兩河口八百四十里分作十四站至巴漢海流圖

六十里至烏蘭勒格 七十里至巴罕圖爾根

六十里至伊克圖爾根界

六十里至伊克圖爾根 七十里至察罕諾木漢

六十里河過黃至察罕托羅海 一百三十里至青海

兩河口至西甯計二十五站共程一千五百五十里

兩河口四百九十里分作八站至獨磊出庫

六十里至佛藏 四十里至瑣胡盧路分



七十里河過黃至察罕拜勝

六十里至布爾哈數 六十里至厦納圖

六十里至巴溪海流圖 六十里至安遮谷圖

六十里至烏蘭 六十里至納木罕

七十里至巴納布哈 八十里過山至莽第

七十里過山至郎岸俱有水草

八十里至歸德 六十里過黃河進溝至郭密

八十里過大山至康城溝

五十里進閘門至申 六十里至西甯府城

兩河口至舊洮州計十四站共程九百三十里

兩河口七十里至雜牛洞

八十里過狼架嶺雪山至柏香林

五十里至大草場 四十里至答建寺

五十里至下包坐 六十里至潘州

八十里至龍溪頭 六十里至獨磊蟲庫

六十里向北至熱黨 六十里至獨倫

八十里過大小二山至丹倫 八十里至納布鍋

八十里至攪多 八十里至舊洮州

兩河口至河州計十六站共程一千三十里

兩河口五百五十里分作九站至熱黨



六十里至江托

六十里至洮河腦

八十里至多提

五十里至黑銚

八十里至舍納

八十里至沙馬關

七十里至河州

附錄藏程紀略

康熙辛丑陝西涇陽縣知縣焦應旂識

夫藏何自昉乎古稱西方有聖人謂佛生其地世居於此是耶否耶然則何為以藏名藏之為言藏也無盡藏之謂也意者以梵書三藏有經藏律藏論藏之說若是之謂也無盡藏也其上著番人又稱之曰招此不知何解大要土語蠻音有佛也漢唐間始重虛寂滅之教數遣使西域求佛經迎佛骨而佛敎之興流傳中國迄今千百祀不改雕形塑像崇建禪林釋子尼僧皈依法戒世俗庸眾從而敬信之持齋不樂布施動曰廣積功因願登西方極樂世界

天子

簡將征討乙未夏賊匪跳梁侵擾哈密

特命

大將軍王親統六師殄茲小醜因逆達賴喇嘛進藏

是卽活佛余偕同事諸公奉調押運庚子四月由西藏出口走阿什漢水日月山柴雞口工噶腦兒以及多倫達壩等處赤日之下雪霰時加伏暑之中嚴霜夜襲天時地氣之不同蓋與中原迥絕越六旬而抵索力奔過黃河經星宿海水面平闊無際波瀾不驚上下天光一碧萬頃海中石山一座相傳山底有七孔水從孔中迸出生平讀山海經輒覺與圖記謂河源經出於此竊疑為誕今果信其不誣也自是而往亞刺喀夷之地藥草傷生巴爾哈拉之區瘴癘彌毒人畜中之不一二日輒死填屍道旁不可勝計余至此隨行僕從十死存亡惟付之天命無可如何耳初秋念者慘目生



聖天子

有一日始至木魯烏蘇名通天河乃金沙江之源也  
時則王師屯駐河東平逆將軍延王諭押送牛羊  
鎮蒙古諸部以濟軍糈於八月十一日起程十七日渡  
隨大兵後以濟軍糈於八月十一日起程十七日渡  
七岔河其處乃微行小徑無人跡往來無番夷住址  
深山窮谷罔識道途惟相勢審其方向指西南以行  
雖早夜奔馳而心中茫然不卜所之何地也既而得  
歸大路會官兵安塘其地憂方稍釋計木魯烏蘇至  
此僅六十七日之程而失路遷延已半月餘矣正欲  
倍道兼馳奮力前往不期舊站改移中途多阻時將  
軍延由是因前軍戰捷慮賊截後糧路令撤舊塘改於  
山前南由是覓嚮道達新臺入無人之境艱辛苦况較  
入深谷則亂石參差上帳冷飈寒水草灘中人顛馬仆  
壁手足伏行也又况番夷狡悍剽掠成風百十為羣  
潛匿幽僻晝則奪物夜則劫營余甫過哈烏蘇而  
驛馬搶去已盡不待教而誅者公亦鮮有不其累者  
如此凶頑是又盡不待教而誅者公亦鮮有不其累者  
藏至則我師告捷賊逆敗走達賴喇嘛已入座矣非  
子文德武功不著無外鳥能如是迨觀藏內形勝山

水環秀土田沃衍樹木濃蔭民居稠密且風和日暖  
嚴冬之際冰雪不凝洵塞域之別有天也平川中  
擁閣幾數百重金光獨小上建寺院為活佛所居層樓  
翠閣之生代有其人本係麗美不勝述問所由來僉曰  
活佛之生代有其人本係麗美不勝述問所由來僉曰  
之家但不一代有其人本係麗美不勝述問所由來僉曰  
一萬不迷人驗其地始生時即能言前世脫胎無過番民  
千國蒙古諸王部落皆以特相頂禮迎入前藏近西海  
奇產異物不一而足嗟夫世之見所貢皮幣犬馬珠玉  
富貴者福澤非不厚也然夫世之見所貢皮幣犬馬珠玉  
攘勞者福澤非不厚也然夫世之見所貢皮幣犬馬珠玉  
來面悅服無不不染其宮室居處如麻利場中赤子無知本  
謂活佛者蓋無不不染其宮室居處如麻利場中赤子無知本  
日公事竣方登堂一見畢即云乎哉余寓藏入  
暢心殊為恨事值大兵凱旋隨之東歸是時裘敝  
金盡驛馬不能置惟購牛數頭僅載帳房衣被輕騎  
以從他物悉屏棄僕從步隨踰墨竹以長征向江達  
而就道穿林入澤履險蹈危或步石級或緣木棧閣



二十餘日望拉哩之山高聳插天自山下起行盡日乃及山肩天晚不能過其地皆亂石險窄平不滿丈人馬俱凍餒次日陟其巔則堅冰滑雪萬仞崇岡如銀光一片俯首下視神昏心悸毛骨悚然令人欲死不得已乃鋪氈坐雪上腰繫以繩僕從前拖後曳盤旋而下行行李什物憑空而擲牛馬則縛足下墜傷斃者大半是誠有生來未歷之境未嘗之苦也夫何行動正艱口糧告絕且番地又不產米惟日食青稞以充飢腹如此者半月當除夕佳辰元旦令節求粒米以沾口不可得困頓至此其何以堪厥後行至察木多川督年羹堯念進藏官兵勞苦已甚恐後行至察木多委永甯道屯糧接濟因得日支米二升麵二升並借庫銀二百兩以資盤費涸轍之困借以復甦茲豈非天幸耶爰是更覓番驛稍載行囊整轡以往歷工阿朗麻之地芻草空虛過湯鳴丹達木之村人民殷富坡高而險紫微陰霾查拉松多可畏也雪連四岡寒風徹骨宗洛三巴其最焉邊巴俗尚寬柔阿足人心狡詐碩板多之山崇嶺峻行來扶杖牽衣洛隆宗之怪石巉巖到處左盤右折昌都多勝概形連二水環

龍占對有奇觀勢若千軍駐馬曰阿布喇曰黎樹村村盜藪曰夾霸溝曰江卡處處賊窩凡屬行役征夫罔不驚心喪膽至如漢人寺房舍無殊內地核桃園風景頗似中華時方二月之寺房舍無殊內地核桃園發而芬芳綠柳垂而青翠田園禾黍郁郁青青鳥語花香風薰日暖為憶出口以來殊方絕域馳驅萬里舉目淒涼幾一年矣今見及此能不令人心目俱爽耶繼此則古都龍即金沙江過渡處有大船四隻千餘人馬片時即渡塞地河道頗多或係木橋或係皮筏舟楫往來此即渡塞地河道頗多或係木橋或係皮畫土產蒲萄最廣蠻人以此造酒飲之亦能醉人再行七十里至巴塘廣蠻人溫暖地關人稠花亦繁茂可觀且集市之所內地漢人亦寓此貿易余至此人馬困乏歇息三日然後起行奔又寓此貿易余至此人馬而始登大所塘路通一綫值三春而未暖諸物競售冷水灣附近玻璃四面皆川乾海子潛藏寇盜惟茲數日之內無非雪路行程策驚前征裏塘告屆其寺院之華麗喇嘛之眾多諸貨之集聚較巴塘稍勝所不及者地寒冷無嘉田花木之美耳次日宿河下及咱嘛拉洞東行俄洛坡雪地六十里深三尺餘至



剪子灣而下及麻蓋中漸下抵雅龍江蓋約百餘里  
云江水碧清而溜兩岸巖石甚險難以舟渡有大船  
數隻橫其中掩蔽大板作浮橋車馬往來殆多屬番  
民此江以東由八角樓臥龍石以至那凹遮多雖屬番  
即一逼近內地可知畏王法為化林營所轄商民經過者  
進打箭鑪為蜀西極邊皆無夾霸之患矣三月四日  
正司統屬其先叛服不常康熙三十八年調兵戡平  
之宣以恩威彰以信義莫不傾心向化今設兵戍守  
其地乃番漢咸集交相貿易稱開市焉余於此馬疲力  
倦乃覓夫乘小竹輿自頭道水越冷竹關抵瀘定橋  
橋高十餘丈長數百步兩岸建亭閣用大鐵繩九條  
縣巨飛渡其動搖若遇風板則斷不可行人馬須少行徐  
徐而過多即動搖若遇風板則斷不可行人馬須少行徐  
林坪飛越嶺再進而牛市坡羊圈門山勢陡惡石路  
艱難莫可彈述過黎雅之墟歷一邛笮之境俗稱武侯  
擒獲文君當壚其舊地也念一日入成都省會之區  
沃野千里人民輻湊景物豐美文采風流埒於中州  
獨是錦江麗流帝之遺徽有不禁慨然嘆息者又  
乘西望漢陵昭烈帝之遺徽有不禁慨然嘆息者又

如新都之龍門漢州之房湖高人逸士所觴詠皆足  
動人感懷由德陽至落鳳坡龐士元之墓祠宛在經  
縣州及梓潼縣文昌君之廟貌巍然劍關石壁峭聳  
棧道千佛巖與飛霞洞同山朝於昭化驛名籌筆著於  
廣元路者南棧固艱而北棧尤險甯羌過金牛之峽  
嘆五丁開道特勇而愚衰沔踰雞頭之關羨子房學  
仙養真自適陳倉古渡碣存於留壩靈鳳飛來窠見  
於南星黃牛山勢從龍寶雞川原平衍岐山為周室  
發祥之舊扶風乃漢朝京輔之遺自是而達醴泉適  
涇陽可旦夕至也計余自丙申二月從軍至辛丑五  
月同署六載於外雖計然王事靡盬勞瘁弗辭而以衰  
弱微軀頻年奔走旦夕無休宿露披霜含飢忍凍崎  
嶇歷盡皮膚骨僅存所幸以生還無恙者皆上蒼默佑  
所致也嗚呼余年五十有七矣山毛髮蒼蒼精神多憊  
同憶少時居處家庭愧未能窮山極水以窺天下名  
勝晉諸大境於水見江淮河漢荆襄韓魏間以及燕趙  
秦晉諸大境於水見江淮河漢荆襄韓魏間以及燕趙  
見終南恆華非不高且遠也然猶是中國以內名山  
勝蹟游人之所寓目仙客之所景從不惜身至其地  
漸西村舍



親見其實乃若遐荒絕塞舟車不至誰探星宿之源  
封然無聞孰陟崑崙之頂如所爲藏如所謂佛則亦  
虛誕險遠之說固不必見其至之不必其見之也  
至而竟至之不必見其至之不必其見之也  
揣固陋於回藏之暇援筆以紀其略匪敢矜功市異  
亦以誌此番閱歷此番辛苦出之生平意外者觸目  
驚心以示安不忘危  
逸不忘勞之意云爾

衛藏通志卷四終



