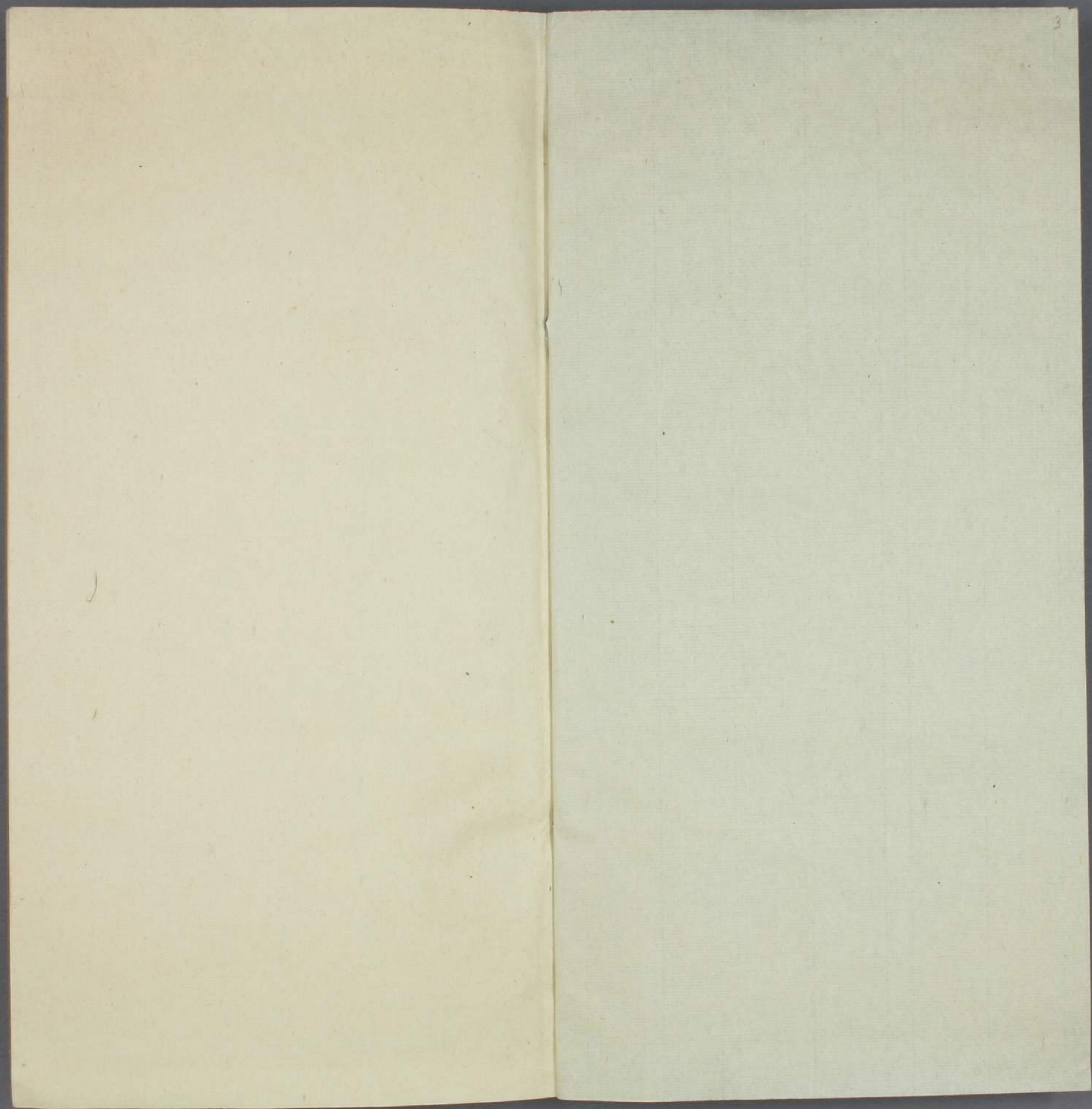


ル 5
3185
3





3182
5

異域瑣

談新疆列傳卷三

雪

山列傳

雪山自

嘉峪關起龍涎蜿而西或起或伏

或斷或續或折而三或聚而一或蔭然岌

聳午揮雲天或散漫平岡迴環千里或崖

石森森或層氷峩峩或草木蒼蒼而香肥

或土砂禿禿而怪誕或五金蘊蓄于虛牡

或玉峯羣立而排空山南為哈密為闢展



昭和十五年
三月十一日
購求

為哈喇沙拉為庫車為阿克蘇為烏什為
葉爾羌為和闐為喀什噶爾其餘小城無
算皆回民聚居所謂南路也山北為巴里
坤為烏魯木齊為伊犁為捷拉巴哈台其
餘小城亦無算為準噶爾故地所謂北路
也雪山之在中國者嘉峪關外東西絲亘
九千里有奇為南北西路之分界自葉爾
羌山愈高峻西南折而入溫都斯坦至溫

都斯坦則其高益不可測再折而西或曰
直達西海不復能考據矣嘉峪關西最大
而著者于烏魯木齊為博克達打坂三峯
孤峭聳拔冰雪晶瑩望之如琉璃揮天隔
蔽日月于哈喇沙拉為著勒土斯園逾千
里永暢革肥宜游牧牲畜易於蕃息於伊
犁烏什之交為穆肅爾打坂其山皆冰水
色白望之如銀南北西路之衝衢也其西

山峯矗起望之深青水色黑其上不可往
來于葉爾羌為米勒台打坂山峯澗底皆
玉又西復有冰山一座尤險阻為葉爾羌
溫都斯坦往來必由之孔道更有玉山在
焉山上冰雪自古所積冰雪之水自山陽
冬夏湧流散趨於南路各城以資耕種諸
水皆聚於賀卜諾爾賀卜諾爾者星宿海
也泉水赤黃湧地而出望之如列星散布

懸珠萬千復經雪水會流入中國即黃河
也自後藏西南溫都斯坦各國雪水經番
地流入中國川江益東滙為洋子大江也
椿園氏曰據竹書周穆王十七年王西征
崑崙北見西王母神其說者謂穆王享王
母於瑤池之上賦詩往來詞義可觀尤多
閔誕之文山海經則以崑崙在西海大荒
之外而司馬遷云自張騫使大夏之後窮

河源烏睹所謂崑崙者乎或曰張騫僅至
大宛未能窮崑崙之跡皆荒言也今去長
安四萬里之外多有徑其山川風物而傳
之者又烏睹所謂崑崙者乎喀什噶爾葉
爾羗和闐西北雪山其古之所謂葱嶺者
歟凡以荒謬之言傳書悞人深堪痛恨

哈密列傳

嘉峪關外沙磧千里乏水草絕人烟自古

然也前漢用兵時置安西燉煌二郡我
皇上開闢新疆西北數萬里盡入版圖邊外近
地居民日以加增因時制宜治以守令矣
於關之西二百九十里設玉門縣治又西
三百里設安西府治附郭之縣曰淵泉乾
隆三十九年改安西府為安西直隸州裁
附郭之淵泉縣鎮將同城焉州西疑是疏
勒古國蹟雖無可考而猶呼其水曰疏勒

河也州南六百餘里即沙州並新設之燉煌縣其地沙蹟尤甚所產之翰海石尤奇沙州東四站即陽關故蹟雖存今非孔道矣州南有泉一區深二三丈偃月形俗呼曰月牙泉水極甘四圍流沙廣漠無垠深亦不可測此泉不沒自古泓然古稱陽關以西有不滿之沙井得毋此耶安西州之西九百餘里即哈密之城哈密古回國前明已臣服中夏是以有赤金及沙州哈密等衛重兵防守其地故壘烽台遺跡徃徃可尋

國初歸入

王化以至於今康熙時準噶爾特恃其強盛與中國爭哈密之地賊勢猖獗逾哈密而東犯黃蘆岡天兵西下額魯特鼠竄棄巴里坤而逃當時軍需皆由哈密轉運設糧

餉大臣二員專司其事乾隆十九年阿木爾薩納來降

上命定遠將軍班第掃蕩伊犁諸軍皆出嘉峪關哈密為糧餉總匯之地其後額魯特之亂霍集占之亂大兵累歲進征哈密之轉運尤亟至今邊外各城歲需帑項仍由哈密撥解運往建城一周四里有奇駐劄餉糧大臣二員仍沿其舊設管糧通判一員

哈密營副將一員都司一員兵一千名依內地營汛之制西門外商賈畢集百貨俱備居然一大都會矣城西里餘即哈密回城其王曰伊薩克管下六城曰哈密曰素木哈爾灰曰何思他納曰托哈奇曰拉珠楚克曰哈拉托巴所有回戶皆伊薩克之阿拉巴圖傳其子孫別無各色伯克管轄語言與回疆不同衣服相似但帽圓翅短

耳夏日炎熱冬日嚴寒土產二麥穀糜哈密瓜葡萄其北即巴里坤南即開展為嘉峪關外第一緊要之門戶矣

烏魯木齊列傳

烏魯木齊準噶爾故地也額魯特強盛時人戶游牧於此者較他處尤多乾隆二十年定伊犁額魯特種人皆勦滅千里空虛渺無人烟乃於紅山嘴之下建城一座設

辦事大臣一員帶領官兵屯劄而鎮撫之其地山川靈秀土宇曠平多材木煤鉄之利沃野千里足以耕種草肥水甘宜於牧放牲畜且地當孔道扼伊犁門戶咽喉之要路三十年復設都統一員領隊大臣二員駐劄其地去舊城八里於山岡之上修建城垣周十里有奇名曰鞏寧城移住携眷滿兵三千協領佐領防禦驍騎校等官

七十八員携眷漢兵二千名叅遊以至外
委一百餘員哈巴巡道一員京部司員二
員筆帖式三員辦理印房糧餉諸務撫民
同知一員管理民戶紅山嘴舊城之內駐
防提督一員漢差兵五千三百名副叅以
至千把一百餘員均受都統節制近年來
甘省民戶移住數十家及內地發遣人犯
數千均散布於昌吉瑪納斯古木地吉木

薩奇台等處開墾草萊充實其地與屯田
兵衆耜耕雜處歲收糧石以支官兵口糧
之需居定邊左右之間為南北四達之路
自歸化城北套之貿易人等雲集其地哈
密之赴伊犁及南路回疆之往北套者亦
皆徑由其地以故店鋪轉次內外各貨無
不豐備市街寬敞人民幅輳茶房酒店優
伶歌童工藝技巧之人無不可以覓食嘉

峪關外最為繁華昌盛之區紅山嘴之上
有廟一楹紅土重壁地即因之得名故俗
呼烏魯木齊謂之紅廟免也民戶商賈既
多同知一員不足以資治理四十年改撫
民同知為直隸迪化州知州設州屬之阜
康昌吉兩縣建立黉宮文武二廟州學縣
學科歲各取生員十餘名先農社稷各壇
彬彬乎玉帛鐘鼓聖教覃敷其地矣城西

一帶沙岡環繞其下產煤旺盛城東南為
博克達打坂三峯入雲隔蔽天日冰雪瑩
明望之若琉璃世界雲霧起則雨雪隨之
其下百里皆泥濘不可登陟靈迹甚著故
俗呼之曰靈山諸峯羅列蜿蜒於其下者
直赴紅山嘴陡然而止斷三里餘高峯忽
起層巒疊嶂排突而西名曰福壽山西山
斷處即瑪納斯大河之水洶湧奔流徑新

城之東舊城之西東南流向齊克打坂而去福壽山之南一百八十里曰松山澗壑椒麓皆合抱老松城東二十里有溫泉山其下產鑛益東北曰古木地曰特納格爾改設阜康縣治曰吉木薩皆平原曠野屯兵耕種之所城北四十里大村曰地卧鋪民戶貿易漸稠又北三十里即新設之昌吉縣也蓋西北亦多平野膏田曰胡圖壁曰王古里克曰瑪納斯皆屯田之處遊擊一員守備千把等官管理其事瑪納斯北即近庫爾喀拉烏蘇西即赴伊犁之大路矣舊城之南二百三十里為齊克打坂過山皆南路回疆之界紅山嘴建玉皇廟一所歲有祀典地居雪山之陰且逼近靈山三峯碍日嚴寒大雪自十月至二月山川林木皆粉玉裝成城近湖灘夏多雨而熱

多毒蟲多蛇地既肥腴五穀豆綿瓜菓之
屬無不茂暢深山葦湖之中多野牲甚肥
土產阿魏壓油烏取松皮為膏能治寒癆
蠱之疾益東為所屬之巴里坤矣
巴里坤在哈密西北三百餘里亦準噶爾
故地雍正時大兵進勦驅逐額魯特西去
以此地南界哈密北隣北套西通烏魯木
齊進可以攻退可以守為南北兩路適中
緊要之區故安設重兵以防守之今幅輳
益廣直逾伊犁巴里坤即為腹裏之區地
在雪山之北氣候極寒多大雪一歲不過
五六月間無霜雪耳然每逢陰雨仍需裘
禦寒五穀不能成熟惟種植青棵可望有
收設領隊大臣一員携眷滿兵一千總兵
一員鎮標漢兵三千民戶之移住既多天
時之寒暄漸易近年以來二麥穀糜皆可

樹藝收割矣乾隆三十九年巴里坤設鎮
西府宜禾縣以管轄其民府西八站建城
一座曰古城駐劄領隊大臣一員携眷滿
兵一千以聯絡各城之勢西即奇台通判
治理之所四十年改設奇台縣府屬益西
接烏魯木齊之吉木薩界所有滿漢官兵
均屬烏魯木齊都統節制管轄土產野牲
最多松多白蘑菰

椿園氏曰巴里坤烏魯木齊近依雪山之
背故嚴寒大雪然地平廠水草肥足額魯
特人昔皆游牧其地以為伊犁巢穴之屏
藩齊克打坂之北有漢文碑碣一通載其
地之沙磧險遠且云極目西北窮荒氣青
白漫漫如霧雪深計丈無徑路人馬不能
往來等語字皆剝落不知係何代之物亦
未載其建碑之由然其地之多陰多雪多

寒概可知矣二十年來氣候漸暖地亦膏腴五穀蔬瓜等物歲以豐收豈非人烟既衆地氣亦因之而轉移哉北通歸化城西入伊犁南連回地為邊外四達適中之區

伊犁列傳

伊犁準噶爾故地也為其汗之巢穴乾隆十九年阿睦爾薩納與準噶爾之汗達瓦齊不和率其部落赴歸化城款關內附

上受降命將征討平定伊犁達瓦齊就擒準噶爾境土盡入版圖後阿睦爾薩納及額魯特人衆累經叛亂

上震怒命三將軍各將兵數萬三道並進額魯特男婦近百萬人皆伏誅種類皆無孑遺準噶爾故地率多空虛定邊副將軍帶領滿漢官兵駐劄其地控制而鎮撫之總統南北兩路其叅贊大臣都統辦事大臣領

隊大臣綠營提督總兵均受節制管轄額魯特土爾扈特回疆各城並外藩之汗王貝勒貝子公台吉等之部落乾隆二十九年於伊犁川建築城垣周十八里有奇

上賜名曰惠遠城將軍建節于此其索倫楚伯察哈爾額魯特回部之各領隊大臣均隨將軍駐劄城內印房京部司員四員筆帖式四員管糧司員一員撫民同知一員巡

檢二員聽差卡倫侍衛三十一員近年以來於西安涼州莊浪之駐防滿兵內陸續携眷移住三千八百名有奇協領佐領防禦驍騎校一百二十八員均於城內住居發遣伊犁之犯二十餘名俱膺各項役使官兵既衆商賈雲集字號店鋪不一而足工藝技巧之人亦輻輳其地嘉峪關外巍然一重鎮矣而滿漢索倫楚伯察哈爾額

魯特回戶兵衆環繞分布於城外者亦風雲蛇鳥之奇惠遠城東十五里有培樓馬為控俄爾鄂倫之山其下多煤其陰產鐵又東五十五里曰巴彥帶建城一座

上賜名曰惠寧城駐防領隊大臣一員協領佐領等官五十餘員携眷滿兵一千九百有奇又東十五里曰固爾扎回城回民耕種其間又東一百八十里為喀什之山峯嶺

高峻迴繞數百里其上多銀其下多麋鹿麋虎豹熊羆之屬將軍圍場在其中有城曰喀什回城惠遠城東北四百餘里博羅他拉之川駐防察哈爾携眷兵一千名遊牧其地總管副總管領之其北為哈布塔海之山溫泉出焉浴之已寒濕之疾其南有巨澤焉曰賽里木諾爾其神青羊大角而多鬚見則雨雹惠遠城北四十里曰他

爾哈之城又北二十里曰烏哈爾里克之城屯田所也漢差兵二千六百屯田工十六工總兵統之副叅以至千把一百二十餘員又北為阿拉瑪圖之山泉水出焉南流為烏哈爾里克之水環城西北來開渠引之入城城內無水泉官兵賴之南流入伊犁河又北為他爾奇之山多菓木又東北為莫懷圖之山多土蛇見馬其頭入土其身筆立馬腹膨然不能行倒則鑽馬鼻而監其腦又北為庫庫托木之山產元獺又東北為濟喇噶朗之山為庫色木什克之山其下多蘋杏之樹多熊其上多藥草山花其地冬夏溫和惠遠城南多雉兔一里即伊犁之河其水自喀什玉爾沁山河並山泉之水會為伊犁大河迅急湍轉渡資舟楫中多白魚鯊魚有水獺西北流

過伊犁七百里入沙而伏河之南川平而
濶有八堡馬駐防携眷燹伯兵一千分八
旂而設總管副總管領之回戶亦襍耕其
間地曰綽霍爾曰巴圖蒙可曰沙爾托海
曰可特曼曰霍濟格爾曰巴克其東皆深
林豐草多狼多野羊其西皆葦湖多黃羊
多野豕又南八十里為察布察爾之山高
峯揮雲其上多松多側栢其下多油草山
東產鍊山西多野牲又南二百里為特可
斯之河寬迅多激浪渡以舟兩岸皆平多
油草冬暖西流入布魯特界又南四百里
為穆肅爾打坂之山千峯萬仞厚八十里
皆冰有鳥馬卵遺冰上極寒則卵裂有鳥
飛其神為蒼狐為白鷹山之南即回疆山
之東多松栢油草為官畜牧放之地惠遠
城西皆平原曰賀勒果斯之川四百里曰

奇七罕之川駐防携眷滿兵六百名達呼里四百名總管副總管領之北為圖里根之山為博羅霍濟爾之山路通哈薩克之界又西北六百里為阿拉担鄂木爾之山多金其南即控鄂爾俄倫之山皆哈薩克之界惠遠城東南五百里為著勒土斯之山與哈喇沙拉連界多油草額魯特兵二千遊牧其地冬則移於特可斯惠遠城西南七百餘里曰他木哈之山西皆布魯特地界伊犁之幅幘寬廣山徑龐雜西北西南皆外藩北隣達拉巴哈台南界回疆東接烏魯木齊為西北邊郵屏藩緊要之區軍站十二台沿邊卡倫三十餘處稽查外藩出入及內地逃人最為嚴密伊犁本準噶爾境土其人皆遊牧為生不事耕種米麩皆出於回地今天大兵既駐其地一切皆

需穀食路遙不能轉致設屯田兵二千六百名開墾荒地回民六千戶種地納糧歲收僅足支用地皆膏腴而水泉微細伊犁河雖暢流浩瀚而圻高水低不能收灌溉之利回民既居其地漸有瓜果葡萄之屬但冬寒大雪亦不能甚茂各官廉俸兵丁鹽菜一歲所需必於內地調銀五十餘萬收關稅地基銀四萬有餘復調紬緞數萬足與哈薩克易換牛馬變價充餉以及回疆解交之棉花布疋等項始足敷一歲之用其地制錢皆內地官兵貿易人等攜帶而來以故錢價昂貴三十九年奏准歲糧折葉爾羌阿克蘇布古爾各城銅六七千斤開局鼓鑄錢曰寶伊之局歲差領隊大臣一員帶領官兵五百名巡查哈薩克布魯特一次即收取賦稅每牛馬百

取一羊千取一歲以為額額魯特台吉回
王伯克俱隨年班入京哈薩克三年一次
入京布魯特有來朝者亦隨年班入京無
一定之例

撻拉巴哈台列傳

撻拉巴哈台準噶爾故地也其種人曰打
什達瓦亦額魯特之屬地曰雅爾又曰楚
呼楚即阿睦爾薩納當年游牧之處乾隆

二十年後準噶爾破滅阿睦爾薩納伏誅
其地空虛土宇寬廣地居嚴疆南至伊犁
十八站以沁達蘭為界北至哈薩克七日
以玉諾為界西至中哈薩克三日以賽得
爾莫多為界東至哈爾哈六站以庫爾哈
喇烏蘇為界北去鄂羅斯境不滿五百里
兩地之卡倫相望為北鄙緊要之區伊犁
屏藩之地設叅贊大臣一員帶領官兵巡

防而鎮撫之初在撻拉巴哈台西北四站
之地屯劄其地極寒冬雪輒盈丈夏毒蛇
入飲其水往往成疾且多白蠅為害常觸
人畜眼角輒遺蛆而去非膠粘之不出以
故移住楚呼楚叅贊大臣既駐其地領隊
大臣官兵皆隨之建築城垣周數里設京
部司員二員筆帖式三員管糧撫民同知
一員聽差及卡倫侍衛七員官兵既駐其

地一切皆需穀食設屯田漢兵一千餘名
開墾草萊歲交糧米僅敷足用叅遊都守
等官統之伊犁滿蒙兵輪班調撥一千五
百名防守其地協領佐領統之地居極北
氣候嚴寒冬多大雪且非四達之區貿易
甚稀數年以來商民人等零星漸集歲調
餉銀數萬兩為官兵廉俸鹽菜之需調紬
緞數萬疋與哈薩克易換牛羊蛇馬變價

充公城東四站之巴爾魯克地方額魯特
八百名及閑散人戶共一千餘家游牧其
地三十六年土爾扈特來降其親王策伯
克多爾濟之部落三千餘口安插於城東
之賀伯克薩里地方令其游牧耕種邊界
之地額爾米河一道洶湧浩濶多轉黃蘆
騙之魚多水獺各山多產鹿獐鬼麋之屬
野鷄肥甚多熊其毛蒼黃多四不像數百
為羣有烏毛類鷄大者斤許肥鮮適口棲
止于樹抄俗呼之為射鷄云老鴉正綠色
似鸚鵡多翡翠鳥土人取以飾扇其毛但
微耳

闡展列傳

闡展回城土爾番阿奇木伯克所屬雍正
時額魯特搔擾其地其大頭目伊敏和卓
帶領回衆投誠移其人戶於安西沙州以

避準噶爾之殘暴乾隆二十年後大兵掃蕩伊犁之時伊敏和卓從之多有勞績累受郡王之封闢展雖小城而地當孔道東界哈密七百七十里西至哈喇沙拉一千一百二十里北通烏魯木齊之齊克打坂為南路衝衢故建築城垣周五里有奇設辦事大臣一員京部司員一員筆帖式三員管糧同知一員吏目一員城守營都司

二員千把五員駐防兵三百五十名屯劄其地管轄軍站六台又西二百六十里為土爾蕃回城也

土爾蕃回疆大國也伊敏和卓之子公蘇拉滿所居之處統轄六城曰土爾蕃曰魯古沁曰闢展曰色更本曰托克遜曰哈拉和卓六城人戶皆蘇拉滿之阿拉巴圖世襲土官非回疆各城隨時陞調去留可比

人戶惟土爾蕃最多夏極炎熱火輪當天
焰風匝地酷暑非常東南一帶沙山極無
草木日光照射尤不可耐俗呼之曰火焰
山冬日和暖無嚴寒大雪之候土產麥穀
芝蔴其甜瓜西瓜葡萄種內甚多並皆佳
妙甲子回地各城耕田半鑿井以資灌溉
間有需山泉者土田肥沃亦多綿豆土爾
蕃北里許多怪風牛馬之類遇之輒吹去
無踪南皆郭壁野駝野馬往往百十為群
哈拉和卓之城即漢都護班超駐劄之所
又西南五百餘里為賀卜諾爾回城賀卜
諾爾者即世傳黃河之源星宿海也自闐
展西至和闐四五千自和闐南至後藏
四五千之南周迴萬里皆星宿之海渺
無人烟間有道途非郭壁即泥濼難以往
來直峯側嶺曠野平川無地非泉或如懸

鏡或如瀑布或萬點湧地而出如珠之走
盤或錯落散布而來如星之纏度水色赤
黃泉數不可萬千計派流莫考如沮無垠
無一非挾沙挾淤洶湧旋流之水加以雪
山之陽回疆數千里各河東南長趨俱匯
於賀卜諾爾為黃水極大之處滌洄滄溜
旋轉而伏其東北皆峻嶺高峯以漳蔽之
數百里出山始見黃水一線自山下湧出
如溝如渠耳東北流入中國即黃河也賀
卜諾爾有村二處皆呼之曰賀卜諾爾人
戶各四五百家其人不種五穀不知遊牧
以魚為食織野麻為衣牧天鵝絨為裘卧
藉水禽之羽語言與回疆人通曾不諷經
禮拜時有入庫爾勒回城者不能食牲畜
之肉穀麥之食食之即大吐然猶以庫爾
勒多魚故至其地若他處則不敢往矣其

地設五品阿奇木伯克一員管轄其人為
開展辦事大臣所屬時赴開展則畏魚行
椿園氏曰古云葱嶺之水東為河源西歸
洋海履其地而驗之信然夫黃水之在賀
卜諾爾為宇內最大之湖洞庭彭蠡僅敵
其半然群山壅遏伏流千里而後入中國
亦止一線黃流耳寧夏之人且灌且淤以
享其利至中州則浸淫漸大為南北兩所
之害九河故道既湮隄防帚壩皆漳水之
遺法然亦無可如何耳開展東北有山有
風穴數百里內多怪風或黃或白掀山飛
石矣至其地之溥署非常則又理不可解

哈喇沙拉列傳

哈喇沙拉辦事大臣駐劄之所也土爾蕃
西八百七十里城係中國創建東西南三
門圍僅三里牆亦卑薄設辦事大臣一員

京部司員二員筆帖式二員城守營遊擊
都司各一員千把教員屯田防守綠營馬
步兵六百名西門內中土人來此貿易者
亦輻輳其地初哈喇沙拉原係回城土宇
寬廣其著勒土斯山場迴環千里有餘草
肥水甘宜遊牧多野牲便圍獵且開都河
水暢流足資灌溉以故回戶繁盛菓木嘉
禾盤空蔽野夙稱富庶之鄉但著勒土斯
地近伊犁準噶爾恃強占踞以為牧場額
魯特人口移住其間地既相近搶奪殺擄
歲以為常回人不堪其苦逃亡死絕其地
竟無人烟準噶爾全行吞併移霍碩特種
人來此遊牧乾隆二十年間大兵平定伊
犁霍碩特多遭誅戮其餘皆各逃散其地
空虛所設辦事大臣一員駐劄其地所辦
即噶子滿庫爾勒布古爾三處回城事務

三十五年以後土爾扈特來歸始將土爾
扈特汗烏巴錫部落霍碩特貝勒恭格部
落安插於著勒土斯令其資生並將噶子
滿回戶二百餘家移歸庫爾勒回城所有
哈喇沙拉城垣左近一帶地方均給土爾
扈特霍碩特人等遊牧且教之耕種由京
差來侍衛三員管理其人一應事務仍歸
哈喇沙拉辦事大臣總理開都河南北兩
岸及著勒土斯牧場毡帳雲屯皆伊等居
住也數年以來漸知耕種然其人貧苦懶
惰性刁野好偷竊搶奪回民及內地商客
往往受其害其婦人尤無耻到處可以宣
淫而針黹女工遠勝於回婦也極貧之男
婦子女多鬻各地回人為奴而盜馬偷衣
者踵相接也遇奸詐回人則將伊等轉賣
於巴打克山溫都斯坦等處從中漁利馬

潼為酒謂之氣可牛乳為酒謂之阿拉占
敬喇嘛與額魯特同其人強良好生事南
路回民以為隱患也西南一百五十里為
庫爾勒回城居回民七百餘戶無內地官
兵防守事務歸哈喇沙拉大臣辦理設三
品阿奇木伯克一員四品伊式罕伯克一
員五品噶襟納齊伯克商伯克各一員六
品海子伯克一員其餘伯克七品地土遼

廓開都大河之水滌紆旋繞多魚多蘆雁
蒲鴨鷗鷗成行土產大米二麥集古草可
以為著葡萄瓜果無不茂盛其人好訟不
知禮法官設軍台一處去回城三里台屬
庫車大臣管轄又西五百九十里為布古
爾回城

布古爾回城也乾隆二十年以前其地回
民二十餘戶經霍集占叛亂大兵進勦布

古爾適當其衝死亡逃竄幾無子遺惟存
百餘戶歸入庫爾勒居住因而其地空虛
回疆平定始將回人五百戶移住填充其
地其人率刁野狡詐不知禮法好捏詞興
訟最為頑梗設三品阿奇木伯克四品伊
式罕伯克五品噶雜納齊伯克商伯克各
一員六品海子伯克一員其餘伯克七品
無內地官兵事務歸哈刺沙拉大臣辦理

城去布古爾軍台十里土產羊皮酥油捨
喇繇銅城之南皆郭壁馬行三四日山場
豐美多野牲益南皆如沮近星宿海矣蘆
草湖灘邈邈無際為西入回疆咽喉要路
自葉爾羌和闐喀什噶爾阿克蘇沙雅爾
等處來者雖有山徑荒灘而行亦必經布
古爾蓋湖之上橋過渡舍此別無路徑

庫車列傳

庫車回城在布古爾西三百里為龜茲故地城矩四門圍九里有奇依山岡為基牆高丈許柳條沙土密築而成地勢高望之如金城駐防辦事大臣一員京部司員一員筆帖式二員管糧甘省調來典史一員城守營都司守備二員千把五員綠營馬步兵三百名自庫車以東管十處軍台設三品阿奇木伯克四品伊式罕伯克五品噶雜納齊伯克商伯克各一員六品海子伯克一員其餘伯克七品今其阿奇木伯克為二品頂翎之阿克伯克也官兵回戶共居一城之中城鄉回戶數萬餘戶歲納糧二千餘石銅一千八十斤解送烏什鑄錢硝磺各二百斤送往伊犁備用火藥幅幘廣濶地扼衝衢為西入回疆之要路南數十里外皆郭壁馬行三日山場豐美多

野牲無人烟蓋近星宿海矣北至扣克納
克即雪山冬奇寒大雪不可居處山多野
羊獺鹿多側栢黃蓮紫草麻黃甘草雪蓮
夏草冬虫之類夏日草肥回人皆來此牧
放牲畜西北山勢坳折石土夾立嶙峋險
峻為西入阿克蘇必由之大路東至布古
爾而止風俗質朴節儉人懦弱而偷安畏
強梁不知恩義喜酣飲狂歌多糜子桑甚
之酒葡萄間亦釀酒不可多得土產搭連
布銅礪腦砂出腦砂之山在城北其山多
石洞春夏秋洞中皆火夜望如萬點燈光
人不可近冬日極寒大雪火息土人往取
砂赤身而入砂產洞中如鐘乳形天少雨
歲不過微雨一陣或竟無雨耕種皆資水
灌無井泉城東托克奈泉水最肥近城皆
北山之水分河三道而來城西即渭干大

河回民亦熟于開渠引水之事穀棉瓜果
皆可成熟桃杏桑梨含桃蘋婆皆盛城北
二十里有小佛山石皆鑿穴而繪佛像城
西六十里蘇巴什復有大佛洞其山前後
上下鑿洞四五百處皆五彩金粉繪西蕃
佛教裝嚴最高一洞三楹壁鑿白衣大士
之像漢楷輪迴經一轉餘皆西蕃字跡不
知何人為之城東南十里破牆一段長五
里餘維土城而修築高厚堅實雉堞猶存
土人傳為漢時屯兵之所據庫車之在回
疆原係大城回戶三五萬家經霍集占之
亂且連遭凶荒死於飢饉兵災幾無孑遺
所存僅數千戶耳大兵平定庫車之時城
南惟餘羊七隻牛三頭乾隆二十三年以
來休養生息家給人足迄今貧苦之人亦
有牛羊馬匹出有衣家有食吉凶皆足以

成禮西南一百六十里為沙雅爾城
沙雅爾回城庫車辦事大臣之所統轄無
內地官兵防守設三品阿奇木伯克一員
四品伊什罕伯克五品噶雜納齊伯克商
伯克六品海子伯克各一員其餘伯克七
品城南緊依渭干河岸圍牆傾圮一荒涼
村落耳回戶七百餘家歲納糧銅硝磺火
藥等物較庫車減三之二地土下濕炎熱
宜於粳稻諸果皆佳而梨尤甘鬆可食西
南山中林木蘆葦一望無際產捨獺獾狐
狸多虎近城皆葦湖以故夏多蚊如霧如
塵日尤甚回民皆以布為帳滿城牲畜吃
哮遍身血津津然二更後始漸寧帖其人
村野誠實然亦好訟風俗與庫車相似西
南馬行八日至和闐東南馬行二十八日
可抵前藏即準噶爾當年寇犯西藏之路

也其南近賀卜訥爾渭干河水之所歸也

烏什列傳

烏什回城在庫車西北千里城依南山諸
峯環抱大河濼繞其北人戶本兩三萬家
準噶爾時最為表著其阿奇木伯克霍机
時準噶爾汗達瓦齊所立也大兵入伊犁
達瓦齊逃至烏什霍机斯憑其詐力擒達
瓦齊父子獻之中國身受王封回民多不
義其所為後霍集占叛逆自庫車逃往阿
克蘇烏什兩城之回子亦未從之作亂而
霍机斯暴戾不馴反覆終不可專任

上聞喚霍机斯至京以哈密人阿布都拉任烏

什阿奇木伯克之缺阿布都拉性既貪酷
所用皆哈密人諸多搔擾而烏什辦事大
臣蘇成尤克滯不法貪酷悞國回民不堪
其虐乾隆三十年烏什民聚眾叛辦事大

臣蘇成阿奇木伯克阿布都拉及在城之
官兵人等皆被害時南路回疆之叅贊大
臣那世通駐劄喀什噶爾以他罪被誅伊
犁將軍明瑞叅贊大臣永貴討平之移總
理回疆之叅贊大臣駐劄烏什以鎮撫之
地辟不隣大路設協辦之領隊大臣一員
京部司員三員筆帖式三員辦理糧餉鼓
鑄關稅各事件卡倫侍衛六員滿兵二百

名協領佐領統轄城守綠營兵一千名副
將一員都守各一員統轄有錢局屯田牧
場軍台諸務庫車阿克蘇哈喇沙拉所交
之銅鑄乾隆通寶普爾每文重一錢二分
抵銀一分每百謂之一騰格哈喇沙拉普
爾與制錢通用以西大小回城及官兵商
民皆用普爾內地之制錢不行哈喇沙拉
以東則無普爾矣幅帽遼廓北界水山南

皆平川沃野東至庫車西連葉爾羌安設
軍台二十一站卡倫六處統轄烏什阿克
蘇拜城賽里木四城回衆其山場之林木
草湖茂密深遠中皆布魯特人戶游牧資
生外藩貿易人來皆有應納之稅十分抽
一乾隆四十年

欽賜烏什嘉名曰永安城叅贊大臣既住烏什
各城重大机務均須會商辦理六大回城

之三品阿奇木伯克四品伊什罕伯克缺
出須叅贊大臣定擬其人與本城辦事大
臣聯銜

奏請每歲各城俱有六品以上之伯克一二
員隨同領班之大伯克入京年班應去之
伯克亦由叅贊大臣定於八月中旬旬齊阿
克蘇候叅贊犒賞牛酒遂差侍衛帶領入
京其帶班之大伯克六人一葉爾羌阿奇

木伯克貝勒鄂對二喀什噶爾阿奇木伯
克二等台吉鄂斯滿三阿克蘇阿奇木伯
克輔國公色提巴爾第四庫車阿奇木伯
克二品頂翎阿克伯克五英阿雜爾阿奇
木伯克二品頂翎蘇爾談和卓六和闐阿
奇木伯克三品頂翎邁達雅爾每歲一人
帶領各小伯克入京六人轉相送更春叅
贊大臣西至葉爾羌喀什噶爾查布魯特

事務秋冬至哈喇沙拉查土爾扈特情形
闕帝廟寬廠歲三致祭冰山歲遣官一致
祭永寧城外即回回村落也烏什於乾隆
三十年叛亂平後人民逃亡地方空虛惟
綠旗屯兵四百耕其廢地嗣於阿克蘇葉
爾羌和闐喀什噶爾四城撥回民五百餘
戶移駐烏什種地設五品阿奇木伯克一
員六品海子伯克一員七品明伯克二員

管轄其人數年以來田園屋宇果木成林
今其阿奇木伯克為阿拉呼里也烏什永
寧城東二百里為所屬之阿克蘇回城
阿克蘇一大回城也人二萬餘戶田土廣
寬芝蔴二麥五穀棉菽黃雲被野桃杏桑
梨石榴葡萄蘋婆瓜菜之屬充園塞圃人
厚富駝馬牛羊所在羣聚亦多技藝之人
善攻玉製器精巧可觀繡鹿革為鞵修整
鞍轡堅實為各城之最風俗淳厚誠樸無
華然亦好訟易惑地居衝要為西至各城
及回疆各城北往伊犁四達必由之孔道
以故內地商民及外藩人等鱗集星萃街
市紛紜茶坊酒肆行店生涯各皆齊整每
逢八柵爾期會人磨肩車擊轂貨如雲屯
竟日喧喚官設遊擊一員稽查往來路票
彈壓地方管理軍台設三品阿奇木伯克

一員四品伊什罕伯克一員五品噶雜納
齊伯克商伯克各一員六品海子伯克一
員其餘伯克七品今其阿奇木伯克二等
台吉鄂斯滿也歲納硝磺銅二麥以為賦
稅克勒聘回村產梨最佳歲充土貢又東
四百五十里為所屬之拜城
拜城小回城也人戶四五百家地寒產糧
果甚稀地當孔道無內地官兵駐防設四

品阿奇木伯克一員五品伊式罕伯克六
品海子伯克各一員七品伯克二員今其
阿奇木伯克為阿布都立提普又東八十
里為賽理木回城
賽理木回城亦烏什所屬在庫車西北二
百一十里乾隆二十三年大兵至庫車賽
理木首先迎降地當大路之衝城在雪山
之麓群山環繞氣候極寒八九月間木葉

盡脫果木甚稀間有桃李交冬須聚土埋
藏來春始發霜早惟二麥豌豆甜瓜葡萄
有收土產銅硝攻玉之寶沙設遊擊一員
稽查往來路票管轄軍台設三品阿奇木
伯克四品伊式罕伯克五品噶雜納齊伯
克商伯克六品海子伯克各一員其餘伯
克七品今其阿奇木伯克為米爾破拉特
也風俗誠實敦厚無惡劣之習也

葉爾羌列傳

葉爾羌回疆一大城也回疆呼為葉爾啟
木霍集占祖孫父子之巢穴其居室壯麗
綠琉璃瓦覆之今為糧餉局辦事之所園
亭亦廠濶華美今修為辦事大臣衙署矣
城池堅固周十數里平定回疆以來總理
之叅贊大臣駐劄其地後移於喀什噶爾
又移於烏什此地設辦事大臣二員鎮撫

京部司員二員筆帖式三員辦理印房糧
餉關稅諸務卡倫侍衛十員卡倫八處軍
台十三台滿兵三百名協領統轄綠營城
守兵六百五十名叅將都司統轄糧餉局
歲收葉爾羌和闐各城正賦銀三萬五千
三百七十兩零糧三萬五百四石零金子
三十兩清油八百斤租稅銀一千六百四
十九兩留本城公用官兵鹽菜口糧各項

養廉之需折收布五萬七千五百六十九
疋棉花一萬五千斤布袋一千四百三十
二條麻繩一千二百九十七根銅三千斤
一併運送伊犁交將軍衙門充公鑄錢備
用幅幘寬廣田土壯平東界烏什西界巴
打克山南控和闐北隣喀什噶爾西南一
帶均與外藩連邊邊外各國均各往來交
易辦事大臣所屬十處回城曰葉爾羌曰

哈拉噶里克曰托古斯堪曰三株曰契藩
曰塔克曰克可牙爾玉拉里克曰火沙喇
可曰巴爾楚克最遠一城在葉爾羌西馬
行十日界與巴打克山之間者曰賽濶羅
十城各有阿奇木伯克自三品至五品不
等而葉爾羌最為大城設三品阿奇木伯
克一員四品至七品伯克數員今其阿奇木
伯克為貝勒鄂對也人戶亦惟葉爾羌多

不下七八萬家城池濶大駐防官兵占其
城之一隅餘皆回民比屋鱗次而居訖無
隙地中原商賈山陝江浙之人不辭險遠
各携貨資構覓寶玉以至其地故店舖字
號輝耀整齊而外藩之按集延退把特郭
羅克食米爾各國之人皆來貿易八柵爾
街長十里每期會貨如雲屯人如雲集回
漢所需無不充裕異寶奇珍徃徃而有牲

畜糧果不可枚舉其人循謹敬中國長官
性怯懦惟大伯克之言是尊不敢少有忤
慢習技奇巧裁絨作毯五色絢爛加乎喀
什噶爾之上亦多鏤金攻玉之人新製光
潔尚宴會婦人多長於歌舞尤重百戲回
童教人飾以鮮衣花帽使之筋斗迴旋盤
舞頗亦可觀索銅為繩架高八九尺長一
丈有奇回婦艷妝應鼓之節於繩上步履

往來地產熊猴回人皆弄之為戲而舞丸
轉盤之技亦不一而足土產米穀果瓜甲
於回地各城歲貢石榴木瓜蘋果瓜膏葡
萄乾之屬葉爾羌河產玉子大者如盆如
斗小者如拳如粟有重三百六七十斤者
各也不同白如雪青如翠黃如蠟赤如丹
黑如墨皆上品一種羊脂硃班一種碧如
波斯菜而金片透灑者尤難得河底石大

小錯落平鋪玉子雜生其間取之之法遠
岸官一員守之近河岸營官一員守之派
熟練回人或三十一行或二十一行截河
並肩赤腳踏石而步遇有玉子回人即能
知之鞠躬拾之岸上營員擊鑼一棒官則
過硃一點出水時按硃點索玉子葉爾羌
二百三十里山曰米勒台打坂諸峯高峻
遍山皆玉但夾石者多至全美無瑕溫潤
而大至千萬斤者則在絕高山峯之肋其
上人不能置足土產犛牛慣於登涉回人
携具乘牛而上鎚鑿任其自落而取之俗
謂之礫子石亦曰山石每歲春秋葉爾羌
貢玉自七千至萬斤不等至葉爾羌河和闐
之玉籠喀什河哈琅圭塔克河所產玉子
無一定之類教邊外行商往來皆須路照
私玉之禁甚嚴沿途台卡稽查而奸民私

行夾帶至閔津則埋玉於無人之地携行李赴台驗訖放行而俟隙取之以去至奸詐回人等多伏於深草石岩俟夜深於山旁水底偷採私鑿貨於內地商民以取利南七百里為所屬之和闐回城

和闐亦回疆一大城也南行二十日即後藏北距葉爾羌七百里西界崇山峻嶺與外藩道路不通東皆郭壁沮洳益東即星

宿海矣地處荒隅不隣大路不與外藩接壤亦無往來交涉事件故其地僅設領隊大臣二員綠營官兵二百三十二名彈壓而治理之仍受葉爾羌辦事大臣節制所屬六處回城曰和闐曰玉龍喀什曰噶拉噶什曰齊喇曰噶爾雅曰他赫卜伊六處回城均有阿奇木伯克管轄其人自三品至五品不等稱之曰和闐其總名也土田

平曠沃野千里回戶繁多不下三四十萬
戶玉籠喀什河哈琅圭塔克河皆有玉子
多於葉爾羌河中之所產石榴木瓜蘋果
桃李烏梅紅李櫻桃紅棗之屬所在成林
而甜瓜葡萄尤多而富戶回人家有葡萄
之酒或數石或數十百石風俗誠樸敦寔
盡力根本無遊惰浮華之習男服田力穡
勤於耘鋤女養蠶繅絲精於刀尺原蠶山
蠶皆盛織紬繭絹布貨於回疆各城俗呼
之曰和闐紬絹繭和闐雀塔爾布以其縝
密光實非別城所有也或曰和闐即古于
闐故地然皆無可考據矣

喀什噶爾列傳

喀什噶爾回疆之一大城也西域最為表
著地在葉爾羌西北四百八十里為西陲
極邊要害之區回人與布魯特雜處其間

西北一帶雪山環抱過山皆外藩之布魯
特遊牧正西布魯特之外即按集延也土
宇曠遠與邊外國地犬牙相錯中外之貿
易人等往來出入日相屬於道路回疆平
定以來南路之叅贊大臣駐劄其地以資
控制彈壓乾隆三十年烏什亂後叅贊行
台移之烏什此地設辦事大臣正副二員
專理其事而臨邊机務會商叅贊而後行

京部司員二員筆帖式三糧餉局同知一
員歲收普爾三千六百餘吊抵銀三萬六
千餘兩糧一萬四千餘石以充本城兵糧
各項養廉之需仍折徵布一萬疋鮮送伊
犁備用稅十分抽一變價充公歲

貢湯綉緞金銀綉緞布石榴木瓜瓜膏蘋
果葡萄乾之類設防滿兵二百二十名協
領統領綠營兵六百二十五名遊擊統領

卡倫侍衛十五員卡倫十二處皆與外藩
連界之處安設稽查往來貿易究詰奸匪
逃人最為緊要官兵駐防其地者連城另
居衙署整齊街市寬敞內地商民漸亦輻
輳喀什噶爾幅幘廣大所屬大小回城九
處均設阿奇木伯克管轄其人均受喀什
噶爾阿奇木伯克節制地皆膏壤糧果多
收且貿易回民與外藩各國互相交易金
貨流轉水草甘肥牲畜蕃息壯盛以故人
戶殷實九城種地納糧之回戶三萬六千
餘家其餘貿易回民及伯克家屬阿洪毛
喇海蘭達爾人又不下二萬餘戶
一喀什噶爾回城與辦事大臣之鎮城相
連人戶殷繁富饒屋宇城垣皆修理整齊
八柵爾街長數里商賈雲集男回靴帽婦
人束髮之恰齊巴克皆出其地各種皮張

金銀絲綉緞湯綉緞金花布青白布噶拉
明鏡玻璃鏡以及珍珠珊瑚寶石玉器之
屬在在而有糧果牲畜更復不堪枚舉其
地多匠役攻玉鏤金鑿銅鑲嵌無不精巧
綉鹿茸羈織五彩絨氈金絲銀絲毯諸色
絢爛遍貨於西域各城土產稻穀麥糜石
榴木瓜葡萄蘋果梨杏桃桑核桃櫻桃烏
梅紅李之屬有桑糜風俗奢侈多妓女嫵

歌舞殷實之戶亦頗畜之類中土之畜妓
女粉華相尚宴飲之會所費不資然其人
皆知禮守法設四品阿奇木伯克一員五
品噶雜納齊伯克商伯克六品海子伯克
各一員餘皆七品伯克今其阿奇木伯克
為一等輔國公色提巴爾第也
一英阿雜爾回城在喀什噶爾南二百餘
里為外藩各國東入回疆必由之孔道最

為緊要駐防領隊大臣一員佐領一員滿
兵八十名都司一員綠營兵二百名巡查
防守其地事務仍歸喀什噶爾辦事大臣
節制田土豐肥土產大米二麥芝麻黃豆
石榴木瓜葡萄杏杏鉄設四品阿奇木伯
克一員六品海子伯克一員七品密拉普
伯克二員明伯克一員今其阿奇木伯克
為二品頂翎之蘇爾談和卓也

一牌斯巴特回城在喀什噶爾東一百三
十里土產黑礬梨枣芝麻麥豆之類蘋果
西瓜尤甚設四品阿奇木伯克一員七品
明伯克二員今其阿奇木伯克海里爾也
一塔什伯里克回城在喀什噶爾西北二
百里出其境即布魯特之地故官設四品
阿奇木伯克為散秩大臣布魯特比阿齊
穆也阿齊穆之布魯特十九愛曼皆散布

於喀什噶爾葉爾羌烏什之間分有地界
遊牧資生塔什伯里克人亦歸其管轄即
征討霍集占時阿齊穆打仗有功賞給土
地土產二麥糜子而已

一阿拉圖式回城在喀什噶爾東北八十
里土田肥厚寬廣果木繁茂地下濕土產
大米葡萄桑杏石榴木瓜桃棗瓜麥之屬
設五品阿奇木伯克一員六品海子伯克

一員今其阿奇木伯克為貨沙爾也

一別什克里木回城在喀什噶爾東十里
地既相連風俗土產相同設阿奇木伯克

一員三品頂翎六品海子伯克七品密拉
普伯克明伯克各一員今其阿奇木伯克

為蘇拉喇也

一玉素納爾土什回城在喀什噶爾西北
一百三十里臨近雪山氣候冬寒土產麥

糜桃杏桑瓜而已設五品阿奇木伯克一
員今其阿奇木伯克為巴巴可伯也
一阿爾古回城在喀什喀爾東北一百九
十里緊依雪山多雪鷄雪蓮雪蛆雪蟾之
類回子不知取用惟取雪鷄以供食品而
已過雪山東北而去四日可至伊犁但春
秋冬雪盈丈夏伏或可行走然亦無人往
來土產大米麥糜葡萄桑杏桃瓜設五品
阿奇木伯克一員管轄其人今其阿奇木
伯克為沙莽蘇爾也
一屋拍爾回城在喀什噶爾西北一百八
十里與布魯特地界相連過其山頭即布
魯特遊牧之處土產麥糜桃杏蘋果設五
品阿奇木伯克為玉努斯也
椿園氏曰喀什噶爾者為西鄙之嚴疆也
伊犁在其東北葉爾羌居其東南其西北

雪山內外皆布魯特種人與回人雜居其
間益西北布魯特人戶尤衆數十萬家當
其未歸化之時布魯特持其強以回人為
魚肉特肆欺凌迄今回人日益富布魯特
日益貧又畏

天朝之威不敢少有攘奪而垂涎忌忿之情固
有視之眈眈矣
異域瑣談卷之三終

