



ル 5  
3150  
8





黔南識略卷十

貴州巡撫長白愛必達撰

都勻縣

都勻縣附郭元置都雲縣屬定遠府轄思明路明洪武十六年省定遠置都雲安撫司廢縣爲長官司二十三年改置都勻衛軍民指揮使司自是改雲爲勻仍隸四川布政使永樂七年改屬貴州都司時都勻衛領七長官司屬貴州都司未幾以七長官司屬布政司尋復屬衛宏治六年置都勻府于衛城

國朝康熙十一年改衛爲縣設知縣一教諭一訓導一



黑龍江田卷一  
典史一其境東至府屬王家司界三十里西至府屬  
邦水司界一十五里南至獨山州界七十里北至平  
越直隸州界二十里東南至獨山州界一百里西南  
至府屬平浪司界九十里東北至邦水司界三十里  
西北至獨山州界六十五里學額歲科試皆八名歲  
試武生如之義學三一設本城一設羊場一設墨衝  
田畝在西路者溪流環繞多屬膏腴東路則層巒疊  
嶂半係山田現在成熟田一萬二千五百九十畝有  
奇徵米三千八百零四石七斗有奇除改徵米石外  
實徵銀一百五十七兩九錢有奇常平倉實貯穀二

萬三千九百八十六石九斗有奇社倉穀一百八十  
九石三斗有奇新建義倉三間現捐輸穀四百石各  
歸社長及殷實之戶經管所徵之米除支放本城兵  
糧外共輓運古州都江下江兵糈三千零二十七石  
六斗場市七均有定期樹則楓梓杉楠之屬無銅鉛  
礦廠亦無稅課苗有狝家黑苗二種向隨漢民佃種  
已歸入漢民甲內一體管束無苗寨土司計漢甲三  
十有一共三千二百六十戶設塘六由左右兩營撥  
兵分防城西南六十里之黑沖爲荔波獨山解犯往  
來住宿之地前經捐貲蓋造房舍六間派撥世職雲



騎尉一員兵二名駐劄按月更換由新開路出貴定之狗場為赴省之捷徑無驛遞渡口三餘並詳府志麻哈州

麻哈州在府治北五十五里省城東南二百一十里元置斡狯寨長官司屬新添葛蠻安撫司又置麻峽縣屬八番順元宣慰司後廢明洪武十六年置麻哈長官司屬平越衛宏治七年陞為州屬都勻府

國朝因之設知州一學正一訓導一吏目一其境東至八寨同知界七十里西至平越直隸州界六十里南至本府界六十里北至清平縣界五十五里東南至

府屬王家司界四十里西南至都勻縣界四十里又至貴定縣界八十里東北至清平縣界五十里西北至平越直隸州界六十里處平越之肘腋枕都勻之肩背苗蠻錯處捍禦所資城周二里九分計五百一十八丈有奇高一丈一尺甃以石門四波隴山在城東十里又東有三台山銅鼓山在城西五里貴人山在城南二里又南有天馬山玉屏山在城西三里又有百里山馬場山在樂平司東北與牧馬場相連又平定司北二十里有楊古山又司南三十里有平孔山龍頭山在城北五里上有清泉龍洞在城東二里



之漫坡有內外二洞中界碧潭游者無能逾潭否則  
陰風突起火炬皆滅傳有龍蟄于內云馬蹄洞在城  
東二十里又名天漿洞麻哈江在城南五里其上源  
爲兩岔江又爲算水下流入清江罷遞河在城南三  
里平定河在城東平定司地卽清水江也自郡東北  
流達凱里向梗寨雍正七年知州杜理疏濬之舟溪  
江在平定司東十里入麻哈江明史土司傳天順四  
年以來諸苗攻劫舟溪等處皆不靖是也又司東北  
五十里爲山江河亦入麻哈江樂平溪在樂平司南  
下流合麻哈江縣屬之平定宣威養鵝等處多肥饒

樂平江邊樂邦等處多瘠薄現在成熟田九千八百  
六十八畝有奇徵收改米一千五百九十八石二斗  
有奇每石加耗一斗五升徵正耗銀共二百九十一  
兩八錢有奇常平倉貯穀二萬四千三百九十石九  
斗有奇社穀五百零八石九斗有奇四司社穀五百  
四十石三斗有奇義倉穀一千四百石改米除支放  
各兵糧外又撥運清江兵米七百三十二石場市四  
各有定期樹多青桐植宜菸靛柑橘棉花桐茶之屬  
無銅鉛廣廠亦無稅課苗有狝家東苗黑苗木老紫  
薑各種耕鑿自安漸知禮法學額文武生皆八名城



東設有三台書院義學一轄土司四平定長官司明  
洪武十年吳忠以功授樂平長官司明洪武五年宋  
仁德以功授今並承襲養鵝司王姓今世襲土千總  
宣威營蒙姓今世襲土把總土舍三舊司麻哈司二  
土舍俱宋姓世襲落戶司土舍今樂姓世襲通屬漢  
莊五苗寨一百四十八漢苗錯處之寨九十有五陸  
路十塘水路五塘城中駐劄都勻千總一員兵七十  
名分防谷洞外委一員兵三十九名無驛遞西南  
由谷洞出貴定以達于省

獨山州

獨山州在省城東南三百三十里府治南一百二十  
里漢爲牂柯郡地元置獨山軍民長官司屬新添葛  
蠻安撫司明洪武十六年改置九名九姓獨山州長  
官司屬都雲衛永樂間直隸布政司尋還屬衛宏治  
七年陞爲獨山州屬都勻府

國朝因之設知州一州同一駐三腳壘雍正十三年增  
置學正一訓導一吏目一其境東至都江通判柳疊  
界一百八十五里西至府屬平州司干裕界四十五  
里南至廣西南丹土州屬六寨哨界一百二十五里  
北至都勻縣黃梁堡界四十五里東南至荔波縣扁



家梁界七十里西南至南丹土州屬劔休哨界一百二十里東北至八寨同知雞賈塘界一百五十里西北至府屬平浪司王政河界二十五里廣三百里袤一百二十里舊係土城乾隆十三年登以石周四里五分計八百一十六丈門六密邇粵西襟帶南服亦邊隅要地也距城東北二十里爲獨山其山別無聯屬州得名以此筆架山在城東五里班台山在城東二十里羊角山在城西南六里鎮夷山在城南三十里土人曾結寨其上以禦苗蠻行郎山在城西八十里山皆峭壁用梯以升上有泉水四時不竭苗蠻所

居也丙王山在爛土司地高數百丈梅花洞在城南五里崖水噴洩白石皆作梅花狀方輿紀要宣德九年叛苗據此爲變都指揮顧勇破之相近又有石黃洞亦昔叛苗據守處阿坑關在城北三十里雞公關在城南四十里又有罈子窰關黑石關在豐甯司皆戍守要地獨山江在城東南卽邦水河之下流源出府屬之邦水司下流至三腳壘始通舟楫爲都江鳳飲河在城南卽獨山江上流逕大河寨北有水自磳寨來注之灣河在三腳壘西北入都江明史土司傳宣慰楊輝于灣溪立安甯宣撫爛諸苗惡土其逼已



是也打然河在城東南自雞公山東南流注于獨山江樟木河在城東北入獨山江又有馬場河在城東亦入獨山江深河在城北又有王政河豐陽河諸水皆合于獨山江今城東九十里爛土司之北宋所置羈縻蠻州也元改爲合江州長官司明史土司傳永樂四年鎮遠侯顧成招諭合江州十五寨來歸卽此田畝肥瘠不一類以穀種計畝四升餘卽爲一畝現在成熟田一萬一千八百三十一畝額徵正耗及改徵米共二千三十四石有奇耗米變價解司除改徵米外實徵正耗銀六百九十二兩三錢有奇每歲于

所徵秋米內撥運古州二百二十四石五斗都江營四百四十九石三斗四升餘畱爲本城及下司等汛兵米不敷之米由獨山守備自行領補又每年赴司領銀採買米二千三百五十五石一斗以二千二百八十三石輓運古州以七十二石一斗補運都江常平倉貯穀二萬四千六百零四石九斗二升社倉穀一千六百九十八石二斗有奇由社長經管學額文武生各八名建有紫泉書院城中駐劄守備一員把總一員存城兵一百四十九名分設下司汛把總一員兵二十四名巴開汛把總一員兵三十六名三埤



雞場二汛各設外委一員共兵六十八名場市九以  
十二支分配爲期樹多桐茶楓梓杉柏之屬兼產棉  
花土布無銅鉛礦廠亦無稅課漢苗戶口于道光六  
年查清苗疆將苗寨漢戶俱已編入保甲共計漢人  
三千九百零九戶苗人一萬三千二百一十五戶苗  
有狃家狃人花苗黑苗四種轄四司二舍曰獨山司  
爛土司豐甯上下司三捧舍普安舍遇有襲替事故  
由州詳咨頒換號紙獨山司洪武二年蒙開以功授  
獨山長官司景泰二年升授蒙政爲土同知今世襲  
五品土同知附郭三里管二百四十五寨豐甯上司

明洪武二十三年楊萬八以功授豐甯上長官司崇  
禎十年升授楊祐爲宣撫司總兵官今係長官司世  
職在治南五十里管一百六十六寨豐甯下司明洪  
武二十三年楊萬全以功授豐甯下長官司今仍世  
襲長官司在上司之南四十里管七十三寨三捧舍  
在下司之東管十五寨普安舍在治東北隅一百四  
十里管一百零七寨其爛土一司明洪武二十四年  
張鈞以功授長官司今承襲在治東九十里管八十  
寨因地當衝要不足以資控制設州同于三腳壘駐  
其地并建有土城州境四汛二十五塘無驛遞有外



韋河渡口設有船

三腳聖州同

三腳聖州同爲獨山州屬在府治東南一百五十里  
省城東南四百里舊爲爛土司地雍正十二年設州  
同分駐焉其境東至八寨同知羊甲塘界四十里西  
至荔波縣扁家梁界一百二十里南至都江通判柳  
疊界四十五里北至古州平字界一百五十里廣袤  
二百餘里乾隆八年因山建立土城周二里七分計  
一百七十丈設東西南三門乾隆五年始立義學其  
田以四十畝爲一圩平疇十之二三山田十之八九

應徵錢糧由爛土普安二司彙收解州應徵秋米由  
本州分撥定數照徵入倉除運共古州兵米二百二  
十四石五斗運共都江兵米三百七十二石六斗九  
升外餘支本汛兵糧設有常平倉實貯穀三千零三  
十一石九斗有奇又設古州都江下江三倉係接收  
都勻府都勻縣八寨獨山四處輓運兵糧由州同轉  
運古州場市八以十二支分配爲期地氣炎熱倍于  
他處諺云冷八寨熱三腳咫尺之間氣候迥殊也樹  
多杉楓產棉花工織布苗有狃家狄家花苗黑苗四  
種通屬係苗寨無漢莊地濱大河爲粵黔交會之所



黔南識略卷十終  
設一汛七塘城中駐劄上江協千總一員外委一員  
兵八十五名分防打略汛把總一員兵一百名無驛  
遞有牛場小渡東北陸行歷交黎羊忙等塘爲赴省  
大道東南舟行歷打孟大拗小溪打略爲赴都江大  
道別有小徑可通八寨餘與本州同

黔南識略卷十終

黔南識略卷十一

貴州巡撫長白愛必達撰

清平縣

清平縣在府治東一百一十里省城東北二百四十  
里漢爲故且蘭地元爲麻峽縣地明洪武十四年置  
清平堡二十二年陞爲清平長官司屬平越衛二十  
三年置清平衛于司北改屬清平衛宏治八年改司  
爲縣屬麻哈州尋屬獨山州後改隸都勻府

國朝因之康熙七年省清平縣入麻哈州十一年復置  
清平縣省清平衛入縣四十一年裁凱里安撫司並



入縣設知縣一縣丞一分駐凱里教諭一訓導一典史一其境東至丹江廳屬松林塘界八十里西至平越直隸州屬楊義司白蠟寨界十五里南至平越直隸州屬蠟梅界十七里北至黃平州屬對江塘界三十里東南至麻哈州屬平定司界四十里西南至平越直隸州屬楊義司王家寨界十八里東北至台拱廳屬龍塘界九十里西北至黃平州屬柳城司界三十五里廣六十里袤百二十里城周四里有奇登以石門四明萬歷年間舊基乾隆二年重建東山在城東三里又碁盤山三峰高時頂有平石又東二里

有馬鞍山望城山在城東北二十五里又有小華山天榜山香爐山在城東三十里方輿紀要香爐山壁立千仞延袤三十餘里眾山環列若戈鋌相向盤亘三四重鳥道懸崖而上可容百萬人有漢流一溪沃疇千畝聚落蜂屯保以爲奸正統末苗韋同烈者憑險于此官軍討之久而弗克景泰三年乃就撫正德十二年苗阿向等復據舊巢作亂列棚數十里積粟聚兵結都黎都蘭大漂大壩龍對諸苗相援詔湖廣合兵討之環列山下攻弗克偵知苗俗以長至日爲歲朝至其夜架梯懸崖直擣其巢焚其砦柵遂平之



因城香爐爲官戍又明史土司傳天啟四年凱里土  
司楊世慰叛合安邦彥兵與平茶羣苗來修怨復窺  
香爐山梗塞糧運總督楊述中檄總兵魯欽攻破崖  
頭截平茶賊援用藥弩及礮殺傷賊衆賊自是不敢  
再窺爐山四衛乃安今設香爐山汛重其地也木案  
山在城東南凱里司地萬朝山在城南四里明史景  
泰二年韋同烈聚衆于截洞合兵擊破之都督方瑛  
由龍場陳友由萬朝山毛龍壽由重安攻破黎樹翁  
滯等三百餘寨招撫衮水二百餘寨合兵香爐山下  
衆縛同烈降是也木箐山在城南十五里兩山夾峙

中通一徑盈山在城西三里形如覆釜一名鍋底山  
葛貢山在城西五里石仙山在城北三里上有三石  
屹立如人故名雙乳山在城北六里又有羅狎山雙  
童侍講山在城北二十里中爲玉屏山左右兩山夾  
侍如人王家坡在城東五里又城南三里有龍王坡  
木級坡在城南五里兩本交生形如梯級夷苗恒出  
沒于此甕壩山在城東北十五里山徑險峻竹林蒼  
密明時苗賊據此遣有營壘雲溪洞在城北二十里  
一名大風洞又名大空洞卽道書時蒼洞天也高可  
十丈坐容千人行數十武徑路險仄有洞曰中洞微



黔南諸山卷十一  
三  
暗循崖以登又一洞口上洞後穴在楊老之西深二  
十餘里入里許則寒風刺骨至半有穴透日光照見  
一切溪水從洞中出入麻哈江資以灌田小空洞在  
城北十五里一名天然洞又名賓陽洞明嘉靖十五  
年總兵石邦憲開其左爲太極洞有水從洞中出爲  
凱旋溪老君洞在城東十五里洞高十餘丈寬如之  
洞左循級而上有石室內有石牀又左通一徑有天  
生橋長十餘丈橋下有泉秉炬至此豁然天朗洞中  
靈異一一可見將軍石在城西南便河在城內清江  
在城東四十里發源都勻逕麻哈州之平定司界爲

平定河又逕凱里城西北爲龍頭河又逕崖頭土司  
西北爲崖頭河又逕臨江堡北有螃蟹渡及重安江  
水自北來注之下流入黃平州界達黔陽爲沅江重  
安江在城北三十里上流卽麻哈江由楊義司逕重  
安江驛爲重安江下至樂安堡南入清江山江河在  
城東北四十里源出縣諸山澗中匯流入重安江勇  
勝溪在城東香爐山水在城東北洛邦河在城南十  
三里逕城西北與凱旋溪合下流俱匯爲山江河濟  
生河在城內明正統十四年苗賊圍城凡十四日軍  
民賴此以濟明南京工部尙書諡文恭孫應鰲墓在



城西一里左都督石邦憲墓在城北三里縣屬三里  
惟永清一里地多膏腴凱里太平二里多磽薄民苗  
于山溪小澗中築水壩挽水上流或設水車以溉之  
現在成熟田一萬一千六百九十六畝有奇徵米一  
千七百五十四石五斗有奇徵銀六十七兩一錢有  
奇常平倉貯米一萬五千六百四十五石九斗有奇  
貯穀三萬一千二百九十一石九斗有奇社倉穀一  
百七十九石八斗有奇兵糧于秋米內支給又撥運  
清江兵米七百一十四石山多田少產米無幾豐稔  
之年僅敷民食稍歉則賴都勻麻哈接濟學額文武

生各八名乾隆四十二年設爐峰書院場市五各有  
定期山產杉木桐茶橡樹植宜菸靛柑橘永興廠產  
黑鉛商民採煉向由凱里縣丞抽鉛存撥嘉慶十三  
年歸縣歲抽鉛一萬三千四百觔存候撥入下游營  
操鉛彈之用苗有獐兜狝狍西苗黑苗四種俱衣不  
衿以爲上服女各裙拖尺許席地手食婦旣于歸孕  
後與夫同室收穫旣畢男女聚會跳月其性質樸畏  
法少訟黑苗婚姻姑之女定爲舅媳若舅無子必重  
獻于舅謂之外甥錢又名還種否則終身不能嫁餘  
俗與諸苗同土司三崖頭司雍正十三年凱里苗變



淳毓以功授土千總今世襲臻洞司明洪武中授劉一元爲鎮遠長官司又于雍正十三年給土千總今世襲樂榜司雍正十三年孫塹以功授土把總今世襲設三汛二十塘大道五僻路十五城中駐劄凱里營分防千總一員兵九十名凱里城設有都司排養汛分防把總一員兵九十名爐山汛分防外委一員兵三十名翁蕩汛分防外委一員兵三十名係黃平營分防驛曰清平額設驛馬五十匹站夫一百名重安江口爲滇楚往來大道縣與黃平州各設渡船以通行者與縣之凱旋橋報捷橋羅沖關雞場關

均稱要隘焉

凱里縣丞

凱里縣丞爲清平縣屬在府治東北一百八十里省城東北二百九十里明爲凱里安撫司

國朝改爲衛尋裁衛入縣雍正十年開闢苗疆設縣丞分駐其地其境東至台拱廳屬龍大溝界三十里西至本縣屬鹽井寨界十三里南至丹江廳屬松林汛界四十里北至黃平州屬馬田塘界四十里城周四里二分有奇計七百二十五丈登以石門四乾隆二年建城中漢苗錯處勤于耕織田畝肥瘠不一額賦



歸縣管理兵糧亦由縣撥支常平倉貯穀一萬二千五百九十四石二斗有奇豐年產米僅敷民食場市一樹多杉梓新井灣產黑鉛由縣抽撥苗有木狍犴兜黑苗三種好逸惡勞力田析薪多以婦人任之通志云黑苗向稱九股苗其族寢繁性最悻悍頭頂鐵盔身裹鐵鎧約三十觔許尙能左執牌右持標捍口銜利刃捷走如飛鎗重十餘觔鉛子發至百步外挽強弓曰偏架長六七尺三人共張矢無不貫皆此類也明代以來時出掠劫

國朝雍正十年鈞連蠢動合楚粵黔三省兵討平之今

其遺種皆衰矣凱里衛千總一員領十三壘堡壘軍九百五十戶乾隆元年總督張廣泗十二堡曰懷恩曰樂土曰悅來曰樂郊曰惠澤曰懷遠曰濟川曰永甯曰威遠曰臨江曰樂登乾隆三年又以丹江之千箱堡撥歸凱里通共十三壘堡壘軍一千三十六戶無驛遞設十四塘十鋪每鋪鋪夫三名工食銀由縣請領發給城中駐劄都司一員千總一員把總一員外委一員兵二百五十一名分防排養汎把總一員兵十九名爐山汎外委一員兵二十七名由西路之龍頭河上達都勻由北路之崖頭河下通楚



省設有船渡夫六名四隅皆大道惟西南兩路有捷徑一達府一出八寨餘與本縣同

荔波縣

荔波縣在府治西南二百里省城東南二百五十里宋爲羈縻荔波州元初因之屬南丹安撫司明洪武十七年復置荔波縣隸廣西慶遠府正統十二年改隸南丹州宏治七年復改屬慶遠府

國

朝雍正十年改隸貴州都勻府其境東至黎平府古州廳搖慮寨一百四十里西至獨山州豐甯土司交然寨七十里南至廣西南丹州海利村一百四十里

北至獨山州爛土司巴愛寨八十里東南至廣西思恩縣覃村一百一十里西南至獨山州豆村八十里東北至都江廳河東塘一百二十里西北至獨山州漂寨八十里明時建城在穹來里喇軫村順治十六年移建方村峩嶺乾隆十年改建石城于蒙石里周圍三里有奇門四永長山在城東六十里處搖慶巴容二里之間長二十餘里水崖山在城西五十里一峰獨峙有泉灌溉民田方林山在城北三十里寬廣約十餘丈白崖洞在城東七里石壁峭立皆白色仙人洞在城西北二十里內有石乳凝成人物諸象打



狗河在城西南七十里河有二源一由巴容里匯聚諸溪澗水繞城東南至勞村江又逕蒙石巴灰地方至董界一由羊安甲站二處匯聚諸溪澗水經方村至董界俱合于打狗河之崖底伏而不見荔泉在城北土地關崖下其味甘冽甲于他水荔波所由名也轄十六里曰搖慶里蒙石里羊奉里董界里搖台里水婆里羊安里巴容里巴灰里巴乃里時來里久遷里鶯甫里周覃里三洞里方村里各成里山田較多近城之區有河可資挹注田不計畝民以出穀之多寡定價之低昂穀數論秤不論斗大率六十觔爲一

挑十五觔爲一秤二三挑便值一金一夫力耕可致二百秤現在成熟田一萬一千四百九十三畝有奇豐則有餘歉則僅敷民食每市斗準倉斗二斗五升徵地丁銀一千四百一十四兩二錢二分常平穀一萬五千三百二十七石八斗八升五合二勺積貯欽奉穀三千三百零九石九升每年採買荔波營兵米二千三百七十四石九斗五升遇閏之年加買二百石義倉貯穀八百四十石學額四名荔泉書院在學署左義學一城內駐劄荔波營遊擊一員守備一員千總一員把總三員外委五員額此外委三員世職



二員馬步兵丁四百七十九名分防三洞汎千總一員外委一員兵丁一百二十四名方村汎把總一員兵丁六十六名分設塘汎二十四處在城塘花坡塘水利塘方村在汎塘家梁塘猺蚌塘甲站塘高黑塘搖排塘水堡塘水錯塘拉苑塘水父塘三洞在汎塘款牛塘箐口塘小河塘水猺塘並芽蘭塘中索塘波洞塘布祿塘巴灰塘董界塘每塘設兵五名又巴容里拉物村下平坡各設卡一處每卡巡役二名以資防範境內共五百九十四村寨苗戶一萬八千一百零五戶漢民一千五百零三戶又城箱內外漢民七

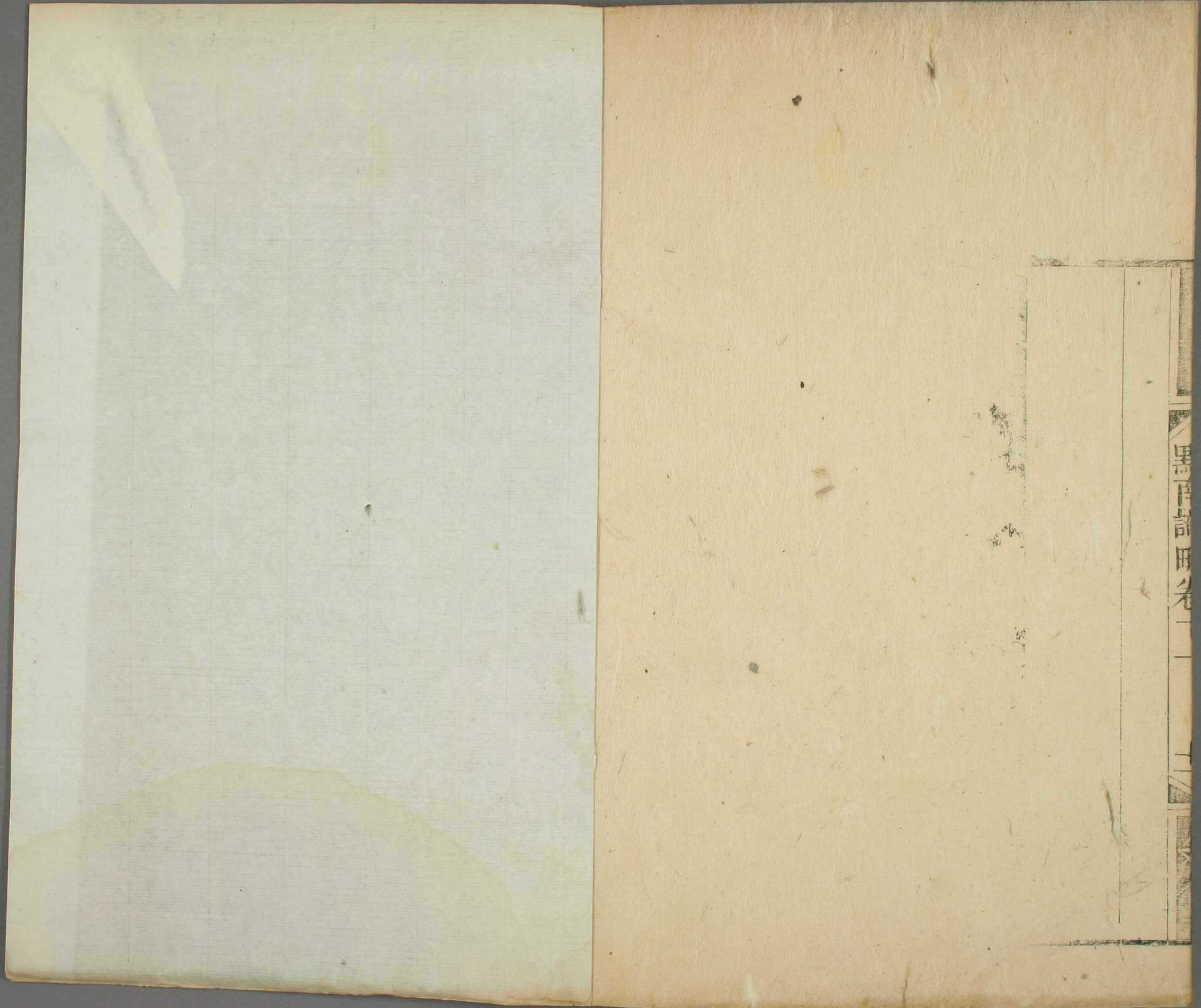
百六十五戶共計漢民二千二百六十八戶皆住山坡不居苗寨苗有狝狎狗獐猺狎六種狎家多在蒙石時來巴灰董界方村羊奉猺台周覃巴乃九里男子皆薙髮婦人衣服皆尚青髮挽高髻斜插長簪娶必求姑之女名曰要回其聘禮或以牛或以錢遇喪集親族男女擊銅鼓唱歌皆不茹暈性馴而畏法猺苗住三洞久遷鴛甫巴容猺慶水婆猺台七里男子薙髮習漢語婦人挽髮盤頭籠以木梳色尚青婚嫁與狎家相似喪葬食魚不食肉宰牛馬致祭分給親屬性剛好鬥近有讀書入泮者黑猺住猺慶里之猺



黔南識略卷十一  
六寨戶口不多男子蓄髮挽髻青布長衣婦人髮挽  
偏髻青布短衣裙長不及膝婚嫁通媒妁羊酒爲聘  
人死殮以棺置洞不葬性淳樸少爭訟花搖在董界  
里男子蓄髮挽髻垂復覆以花布青布短衣以紅白  
線緣其邊婦人挽髻垂前飾耳以大銀環婚嫁通媒  
妁性馴謹不敢爲匪狗苗住搖里高黑寨巴乃里性  
最淳男子薙髮婦人梳頭赤足色尚青婚嫁喪葬與  
漢民同僮苗住久遷鶯甫三洞巴容搖慶五里俗與  
狃家相似狃苗住羊安里男女裝束悉類狃苗猾而  
悍好捕鳥雀各里皆產棉花藍靛由縣之北歷獨山

都勻而至谷洞爲赴省通衢由三洞汎出都江下古  
州亦往來孔道又東南有兩僻徑一通廣西思恩縣  
一通南丹州場市二十九設鋪六方村三洞二處則  
一縣之形勢所聚扼要者之所必資也





馬氏詩話卷一



