



ル 5  
3150  
6



門 5  
號 3150  
卷 6

黔南識略卷六

貴州巡撫長白愛必達撰

清鎮縣

清鎮縣在府治東一百三十四里省城西南五十里  
元爲八番羅甸宣慰司明洪武二十一年置威清站  
二十三年置威清衛屬貴州都司崇禎三年以宣慰  
安氏水西地置鎮西衛威武赫聲柔遠定南四守禦  
千戶所

國朝康熙二十六年改威清衛爲清鎮縣省鎮西衛及  
赫聲威武二所入焉設知縣一教諭一訓導一典史

一東至貴陽府貴筑縣界三十五里西至大定府黔  
西州界一百五里南至安平縣界三十里北至貴筑  
縣界二十二里東南至鎮甯州界三十里西南至大  
定府平遠州界八十五里東北至貴筑縣界二十里  
西北至修文縣界四十里廣一百三十五里袤五十  
二里城爲威清衛舊城明洪武二十六年築周五里  
七分計八百五十六丈五尺登以石門四筆山在城  
東馬鞍山在城東一里蜜蜂山在城西北五里銅鼓  
山在城西四十五里雲歸山在城北二里土人以雲  
聚散卜晴雨羊耳山在城北五里明天啓初副將張

彥方敗水西賊於羊耳追至鴨池河卽此桂華山在  
城西北五十里聳翠山在城北相傳明惠帝寄宿於  
此香爐嶺在城西曹木洞在城南雲龍洞在城西南  
十里一名華蓋洞又名涼織洞天柱洞在城西北六  
十里中有大石柱後有河水聲如雷土人常避兵於  
此的澄河源出九溪壩東流至縣界入山洞伏流十  
里至青山司界始復出下流爲鴨池河與黔西界天  
啓初王三善解會城之圍乘勝以一軍屯鴨池卽此  
明史地理志的澄河卽陸廣河之上流西北有鴨池  
河卽烏江自鴨池河逆流而上十五里河身逼仄水

深且駛界連修文黔西兩岸懸索布板其上以渡名曰索橋一名飛練橋懸厓絕壑舍此更無別路前明安酋踞守河西恃此作叛蓋扼險要區也縣轄清定鎮安四里共二十甲現在成熟田四萬二千六百二十四畝有奇徵米一萬二千七十一石七斗有奇加一五耗除畱支縣內兵糧廩餼及代發廣順州廩餼又撥廣順州備支新兵糧外餘米均於次年青黃不接之時詳請出糶彙價解歸道庫耗米變價解歸藩庫地丁銀四百一十一兩二錢五分三厘畱扣次年春季驛費隨徵耗羨卽於歲內解歸藩庫常平倉貯

穀三萬六千八百七十四石有奇溢額穀一百六十七石原額本折學祭田二千三百四十三畝有奇共徵學租本色米一百二十五石七斗有奇應徵折色銀一百六兩八錢有奇由儒學徵收解繳藩庫道光六年新建義倉六間舊有六歸猓獐二稅口今存鴨池河關稅一所每年額解稅課羨銀一千三百六十六兩有奇學額二名義學五脩脯由縣捐給道光四年始建鳳梧書院赫聲威武二所舊有石城今廢惟鎮西衛石城猶存周五里三分場市七均有定期民質而苗馴少爭訟勤稼穡漢苗婦女皆事紡織樹

則楸楊梓栗杉桐茶橡之屬菓則桃杏梨李楊梅之屬苗有青苗花苗蔡家狝家獐猪禮苗獵家七種與漢人錯處通計一百四十有四寨城中駐劄貴陽營分防把總一員外委一員兵九十八名鎮西衛駐劄千總一員鴨池河駐劄外委一員二處係黔西營所轄兵米由黔西支領塘房在南北大道者六在僻路者七在西路者六驛曰威清額馬站夫與他屬同

安平縣

安平縣在府治東北八十三里省城西南一百一十五里宋屬普定府元改屬金筑府明洪武二十三年

以盧唐三寨及金筑府地設平壩衛屬貴州都司

國

朝康熙二十六年改衛爲安平縣並省威清衛之柔

遠所入焉屬安順府設知縣一教諭一訓導一典史

一東至清鎮縣羊昌寨界四十里西至大定府平遠州小龍場界四十里南至普定縣平莊界二十五里北至清鎮縣威清驛界五十里東南至廣順州麻線河界三十里西南至普定縣石板房界三十五里東北至清鎮縣蘆荻哨界二十七里西北至貴陽府貴筑縣舊人十八寨界十五里背負崇岡面臨沃野山川環峙控扼要衝城周六里三分計一千一百三十

六丈有奇登以石門四水關二金鰲山在城東三里  
瑤珈山在城東產異草曰伸筋煎湯浴之治灘痿疾  
高峯山在城東二十里傳明惠帝曾遊於此下有觀  
音洞圓帽山在城南一里蹲獅山在城南九里龍鼓  
山在城東南七里山半石壁如門下行數步寬廣如  
室門左有一穴秋水注之碧艷陰深傳有靈物居其  
內聲如鼉馬頭山在城東南二十里小馬頭山在其  
後鹿角山在城南十里李子山在城南明駐鎮同知  
朱由櫟及鄉宦張守和殉節處也亦名隱子山龍鳳  
山在城南五里天台山在城南二十里下有千人井

明季避寇居民取汲於此天馬山在城西一里高聳  
兩峰狀如天馬梵刹奇巖在城西南隅城堞跨其上  
城中人烟朗列在目藏甲巖在城東五里傳昔人藏  
甲於此又名金銀山爆石巖在城東二十里泉出石  
竇注爲潭歲旱土人燒巨石投之雨卽至長坡在城  
東南四里俗謂之猪場坡南仙洞在城東南十五里  
可容千人內有深潭蚪蛇洞在城西三里中有碧潭  
宋家河源此昔大路經其下傳有蚪蛇時出傷人因  
改路穿城而走楚油洞在西堡相傳洞深五百餘里  
玉龍洞在城北十里洞內有石如牀上蟠石龍鱗爪

生動傳明惠帝曾憩此穿石在城東之穿石隴山頂  
有一孔日東升其光西射此以日光之穿石得名也  
其南爲馬田寬數里有水北行至石洞穴地而出此  
以水之穿石得名也驚蟄魚石在城南十里普濟橋  
下每驚蟄則魚逐隊而出蝦蟆石在城西蝦蟆關九  
十九隴在城東北三十里爲安平鎮甯廣順貴筑交  
界之所山谷深險道路叢雜嘉慶三年逆苗沙推滋  
事卽其地或云前明時有賊據百隴嗣攻破鋪隴一  
隴故名其地爲九十九隴東門河有二源一發源於  
西北姆猪潭一發源於雙龍潭行一里許始合流逕

城東南宋家河學壩河平川河諸水入焉東南流折  
而北逕車頭堡南謂之車頭河又北流逕上洛陽下  
洛陽諸寨東謂之洛陽河又東北流逕焦家橋謂之  
焦家橋河亦名馬路河兩岸水田數千畝皆資之乾  
隆二十四年曾議鑿此河通舟楫不果行又東流逕  
羊場西謂之羊場河下至清鎮界入於的澄河又城  
南十里有麻線河由廣順州入縣界謂之鋪隴河逕  
府屬麻濫狗場西與二灣河合東北流逕清鎮縣羊  
昌寨南合於東門河沙家大河在城西南西堡自卽  
岱黃家渡北流數百里入縣屬平寨渡跳蹬小河入

焉又至土牛渡猪場小河自北來入焉又有波治河  
自平遠州南來入焉又至江家渡梁家箐水南入焉  
又至柴家壩渡有小河自平遠州屬小龍場東來入  
焉又至播了渡即俗平遠交界處之波玉河西南來  
入焉又東北行二百里至柔西謂之思臘河亦曰思  
喇河明安邦彥之亂總督朱燮元議黔兵由普定渡  
思臘河徑趨邦彥巢穴即其地下流至清鎮入的澄  
河文筆在學宮前亦謂之東溪又謂之平川龍洞泉  
在城南龍洞堡之側信泉在城西門外百餘步又曰  
百刻泉亦曰靈泉泉從石罅中出一時之間盈縮曾

不少輟噴珠泉在城西沙作鋪泉色澄碧客至則如  
珠迸出明參政焦希程勒曰嘉客泉康熙中總督甘  
文焜更今名珍珠泉在城南謝華寨與噴珠泉無異  
龍井在城南七里水極清甘縣轄二里十二枝康熙  
二十六年設縣時編六所爲永豐隆盛二里五十五  
年又裁西堡長官司以其地入縣今縣東各寨爲柔  
東縣西各寨爲柔西以其地舊爲柔遠衛故仍繫以  
柔也凡屯軍所住曰所苗所住曰枝縣有內外十二  
枝波墮利籠補止落東六四馬那穹內戛臥爲內六  
枝蠟柳戛底大弄底岡那史外戛臥爲外六枝在



縣西北一百六十里界居普定即岱平遠之間明史  
貴州土司傳洪武二十六年西堡長官司阿德及諸  
寨長作亂命貴州都指揮顧成討平之天順四年西  
堡蠻賊聚眾焚劫調川雲兵並貴州宣慰兵焚其巢  
而還成化十四年西堡獅子孔洞等苗作亂調沅州  
清浪諸軍擒斬賊首又西堡阿德獅子阿江二種  
皆獐獠也據滄浪六寨不供常賦土官經徵爲其所  
戕正德六年巡撫蕭淵令其輸糧免用兵蓋昔負固  
難服之區也原額科屯田二萬四千六百七十六畝  
有奇徵米四千五百九十石八斗九升九合有奇徵

銀三百四十七兩三錢四分三厘有奇常平倉貯穀  
三萬三百六十石三斗除撥支本處兵糧外於青黃  
不接之時糶銀解繳道庫義倉穀六千七百五十一  
石六斗六升有奇學額十二名建有治平書院義學  
十九處城中駐有千總一員外委一員馬步兵九十  
八名屬安順城守營場市七樹多楓香楸樹白楊畫  
槁之屬而白蠟蟲樹取利獨厚收種者尤多苗有九  
種曰狝家花苗青苗白苗四種與各處同龍家其種  
有四居西堡者爲馬鐙龍家其性淳良衣尚白喪易  
以青男髻向前以青帶額之女髻以青帶縮髮盤其

首若馬鐙狀故名衣短裙長婚姻用媒聘以牛酒財禮曰蔡家男子善擲毡故一名擲毡以毡爲衣婦人以毡爲髻飾以青布高尺許若牛角狀以長簪緝之婚用媒妁居喪三月不食米肉飲稗粥尚存古禮曰紅獐猪男子衣服類土人婦人作桶裙以羊毛綴線爲之性淳謹畏法不爲盜曰翦頭獐猪居革利諸寨凡未嫁之女翦其前髮以爲記旣嫁則否曰撻牙獐猪女子將嫁必先折其一齒以爲防夫家卽古所謂鑿齒之民也通屬村寨皆漢苗錯處無銅鉛礦廠亦無稅課設塘九大道七僻路二驛曰平壩額設官馬

五十四匹馬夫二十五名驛費俱於馬館秋糧內動支餘赴司請領設運餉長夫一百名每名日給銀四分設鋪五餘與他屬同

黔南識略卷六終

黔南識略卷七

貴州巡撫長白愛必達撰

平越直隸州

平越直隸州在省城東一百九十里禹貢荆梁南境漢為牂柯郡地唐為牂州地宋為羈縻蠻地後號嚟峨里等寨元置平越等處長官司隸湖廣行省明洪武十四年置平越守禦千戶所十四年改為平越衛十七年陞為軍民指揮使司屬四川布政司尋屬貴州都司萬歷二十九年置平越軍民府於衛城以播州地益之屬貴州布政司

國朝康熙十一年省衛入府嘉慶三年改府爲直隸州以所屬之黃平州改隸鎮遠府移平越知縣治新設之興義縣改府學教授訓導爲州學正訓導裁縣學教諭訓導改府經歷爲直隸州吏目武職仍其舊領甕安餘慶湄潭三縣其境東至麻哈州屬苦李井界三十里南至貴定縣屬谷蒙關界五十里西至開州屬茶店界一百六十里北至甕安縣屬牛場界五十里東南至臘梅塘六十里與清平縣交界東北至青岡均五十里與黃平州交界西南至清水江五十里與貴陽府交界西北至乾溪六十里與甕安縣交界

州東一百四十里爲餘慶縣北六十里爲甕安縣又二百四十里爲湄潭縣山溪深險苗夷環伺介黔播之肘腋爲楚蜀之藩維城爲設衛時創築計九里三分甃以石門四成化間因城內無水建水城於西門外別開一門曰小西門其鎮山爲嚙峨山在城東一里一名峩萬山卽嚙峨寨故址疊翠山在城東南十里大小有百峰峻峭插天重巒疊翠九十九峰均在江外惟一峰獨在江內土人呼爲將軍峰三江皆會其下獬豸山在城南十里蒼翠突兀如豸冠石關口山在城東南二里兩崖如門官道經其中杉木箐山

在城西六十里山深林密苗倚爲險七盤坡在城東  
五里官道經其上滄羅山在城北六十里林深滄鬱  
百人洞在城西十里可容數百人東有梅嶺關羊場  
關南有武勝關西有谷芒關西南有巖關北有七星  
關雞場關東北有撻鐵關仙影巖在城西之倒馬坡  
坡半見隔山石壁如屏上有張三丰遺影首戴華陽  
冠側身杖策西行郭子章於高處鐫題神畱宇宙四  
字福泉山在城南隅仙人張三丰修真處前爲高眞  
觀後爲禮斗亭前有浴仙池池水夏不溢冬不竭池  
旁有古桂一株久枯明萬歷間復榮至今猶存亭有

三峰手書及名人題詠碑刻頗多又城南犀牛洞相  
傳隆平侯張信葬父於洞中地爲三丰所授麻哈江  
一曰兩岔江又曰算水逕麻哈州至城東五里許兩  
山側寨岫高澗深水黝如膠寡見曦景明萬歷間里  
人葛鏡建橋於其上屢爲水圯三建乃成總督張鶴  
鳴題曰葛鏡橋馬場河發源城西北從金橋東南流  
注麻哈江羊腸江發源城東北二十里南流亦注於  
麻哈江是爲三江口明史地理志平越府東南有麻  
哈江南有馬場江又有羊腸江俱東入於麻哈江是  
也逕楊老驛下流注於清水江南河在城南門外魚

黑南諸明卷一  
梁江在城東十五里蘆坪江在城東三十里諸梁江  
在城南三里武勝河在城南五里龍潭河在城東南  
三里地松河在城東北十五里其地名松屯南流入  
麻哈江清水河在城西四十里其上流來自貴陽貴  
定納諸溪水北經開州巴香諸苗寨而入烏江皮籠  
江在城西二十里嶺隆河在城北三十五里白水河  
在城北三十里冷溪在城西南四十五里廣濟泉在  
城內東隅其源分自嶸峨山明宏治間參將趙勝因  
城中乏水鑿陰渠引水入城爲井福泉在福泉山月  
山泉在城南月山寺翰墨池在城南潮音閣下海螺

井在疊翠山南地名樂岡有石穴形如螺殼水自中  
湧出不竭也田畝現在成熟田四萬二千九百四十  
八畝額徵秋米三千六十四石二斗有奇改徵米二  
千二百零七石六斗有奇除折解丹江兵米二千六  
百一十三石並支給兵米廩米外餘米變價解庫額  
徵銀五十四兩一錢有奇存州扣抵驛費常平倉貯  
穀六萬四千一百八十七石二斗有奇溢額穀四百  
五十三石八斗有奇社倉穀二百七十石五斗有奇  
又道光三年紳民捐輸義穀五百石均貯在倉學額  
因原設平越府取進文武生各二十名平越縣額取

文武生各八名嘉慶二年以平越府縣學歸併入直隸州學取進文武生各二十八名城東南隅建有墨香書院城中駐劄遊擊一員守備一員千總一員把總四員外委四員兵五百名分防酉陽汎千總一員額外一員兵五十四名楊老汎把總一員額外一員兵五十五名撻鐵關汎僻路五塘外委一員兵二十九名甕安汎外委一員兵六十九名經管僻徑十六塘餘慶汎把總一員兵六十六名經管僻徑十三塘湄潭汎把總一員兵五十名經管僻徑十三塘州屬土弁均係世襲楊義長官司一員明洪武時

土酋楊氏授長官司世有其地今承襲有印高坪司土千總一員中平司土舍一員均無印漢苗村寨一百九十有九共二萬一千四百零五戶男婦大小共十五萬零一百四十八名口場市城一鄉五各有定期酉陽驛正站額設站夫一百名馬五十四匹馬夫二十五名楊老驛腰站設馬五十四匹馬夫二十五名兩驛每季共領經費銀一千三百一十五兩四錢有奇遇閏按數加增大道塘汎八鋪遞八僻路塘汎七鋪遞五土宜榔木楊柳槐杉梓木桐茶白楊橡樹無銅鉛礦廠亦無稅課苗有狝家木老犴兜西苗紫薑苗

五種餘與各郡同

論曰康熙中巡撫佟鳳彩疏稱天下之苦累者莫過於驛站驛站之險遠最苦者莫甚於黔省黔省爲滇南咽喉之地在在石山峻嶺上則登天下則履壁夫擡一站勢必足破肩穿馬走一站亦必蹄癩脊爛甚至力不能勝中途倒斃者有之請將興隆衛至清平驛於重安江設一腰站自清平至平越於楊老設一腰站自平越至新添於黃絲設一腰站自查城至安南於盤江設一腰站自安南至新興於江西坡設一腰站自新興至普安於軟橋設一腰站以上六站路

遠山高馬力愈竭而鞭策愈疾以至壯者傷疾者斃若不亟爲調劑必至整頓無期並繪圖入告旋奉

旨施行嗣是驛因全蘇而地方有司易於督理矣然路之奇

險猶未削平也雍正中總督鄂爾泰題請開路改站以速驛遞以便商民上游自安順府之安莊另開新路直出普安之亦資孔計舊路自關嶺至普安州係入驛新路自鎮甯州黃果樹至普安州蒿子卡止須安設六驛路平且近每站不過四十餘里又稱下游之黃絲驛至平越四十里平越至楊老四十里此八十里內有武勝關陡箐營葛鏡橋等處尤爲陡峻查



由黃絲以下之虎場營分路不經平越直達楊老僅  
五十里並無高坡實為捷近應請裁去黃絲一驛將  
平越一驛夫馬移駐於適中之西陽塘地方甚為捷  
便俱蒙

俞允奉行需費共計四千有奇至今木拔道通化蒙翳為軒  
豁郵遞不艱行旅亦無繭足夫以鄂文端之勛業光  
昭於

國史者固不僅於治黔卽黔之蒙其福惠者又豈僅此  
一事然嘗聞古大臣之經國也類於塞處求通蟠結  
處作解改驛一事不可想見歟

### 湄潭縣

湄潭縣在省城西北五百三十里州北三百里漢為  
牂柯郡地唐宋為播州地元置容山長官司隸播州  
安撫司明萬歷二十八年以播州之苦竹壩三里七  
牌地置湄潭縣屬平越府

國朝因之嘉慶三年改府為直隸州縣仍屬焉設知縣  
一教諭一訓導一典史一其境東至錫洛坪與石阡  
府屬界四十里南至袁家渡與甕安縣屬界一百三  
十五里西至... 坎與遵義縣屬界四十里北至黃  
河坎與... 屬界五十里東南至落花屯與餘慶

縣屬界二十五里西南至窄溪與開州屬界一百九  
十五里東北至苦竹窩與婺川縣屬界一百四十五  
里西北至廂子壩與綏陽縣屬界八十五里廣袤六  
百餘里地通巴蜀險扼全播城周三里七分甃以磚  
設南北二門明萬歷三十年建東山在城內一名回  
龍山城築於山腰稍北爲玉屏山鳳凰山在城東十  
五里佛頂山在城南十里頂上有平田清泉明邑人  
李少巖建僧刹於其巔象山在城南二十里形如象  
鼻牛星山在城南二十里陟其上雖陰暝亦見星斗  
馬頭山在城西南十五里山下清泉幽石奇木異卉

極林壑之勝覺仙山在城西南四十里高廣數十里  
茂林深箐邑人以此山雲占晴雨上有鐵瓦寺朝陽  
山在城西一里下臨涓水日初出時金碧輝映上有  
朝陽洞稍南爲火燄山瑪瑙山在城西十五里三面  
石壁多五色雨後晴初光景尤麗獅子山在城北三  
里金條山在城西北二十里上有間道從葛藤箐下  
徑達遵義靈臺山在城北四十里馬蝗箐中四面懸  
巖頂上方廣十里多茶樹其竹木可爲紙名平靈紙  
涓水在城外灣環如眉因名大洞溪在城南流入涓  
水花水溪在城北二十里水草浮蔓生花如蘭蕙冬

夏不凋落花屯水在城東南匯入湄三江在城西南  
有三源俱出苗界山箐中合窄溪渡上關花水溪湄  
水大洞溪馬渡溪角路溪大溪諸水經廢容山司至  
望浦俱流注烏江廢容山司在城東明初土酋張氏  
世守其地萬歷中省入縣錫洛關在城東四十里渡  
上關在城東南六十里三渡關在城西五十五里板  
角關在城西北八十五里貴州大事紀明萬歷二十  
八年偏橋兵克板角關是也青龍關在城北二十里  
袁家渡在城南爲黔蜀要津王回渡在城南與開州  
接境北門渡在城北爲龍婆要路湄水橋在城南七

星橋在城北縣轄寶善新化經正啓祥四里田畝現  
在成熟田四萬八千四百七十九畝有奇東北鄉多  
膏腴西南皆磽瘠額徵正米六百四十八石有奇正  
銀三千八百二十三兩有奇小戶完錢每銀一錢連  
耗一百一十五文常平倉貯穀一萬八千八百一十  
石有奇溢額穀二百一十七石有奇社倉貯穀二十  
五石義倉城一鄉六共貯穀一千一百七十一石六  
斗均係社長倉正經管兵糧在縣倉支給學額文武  
生各十二名設有獅山書院義學一在城內東脯膏  
火均係士民捐理城中駐劄平越營分防把總一員

兵五十名集場十通屬皆漢莊無苗寨設十三塘  
道路俱屬偏僻由新場歷合口有赴省捷徑地產多  
桐梓茶蠟之屬無銅鉛礦廠亦無稅課餘與各縣同  
甕安縣

甕安縣在省城東二百九十里州治北九十里漢故  
且蘭縣地唐宋隸播州元置草塘雍水二長官司屬  
播州安撫司明洪武十七年改爲草塘安撫司仍屬  
播州宣慰司萬歷二十九年改縣屬平越府

國朝因之嘉慶三年改府爲直隸州縣仍屬焉其境東  
至黃平州界馬鬃嶺六十里西至開州界棉花渡九

十里南至本州界牛場四十里北至湄潭縣界袁家  
渡八十八里東南至石板寨六十里連楊義司界西  
南至高坪司六十五里連本州界東北至岑口哨六  
十五里連餘慶界西北至羊巖一百五十里交遵義  
府界城周四里三分登以石門四明萬歷二十八年  
建旗山在城東南五里山頂有洞一名穿巖花竹山  
在城南二十里有九泉邑人常於此禱雨雲霧山在  
城西南二十里上建梵剎仙橋山在城西十里山頂  
有石中空如橋白樂山在城西三十里地名飛練明  
史李化龍傳萬歷二十七年楊應龍敗官軍於飛練

堡卽此地鳥道盤旋而上旁有飛練泉故名九峰山  
在城東北十五里九峰迭起延亘數里翠屏山在城  
西北十里伏龍山在城北舊草塘司上有寺萬丈山  
在舊草塘司東南二十里巉峭高峻矗立萬仞又草  
塘司北有後巖沿巖曲折而上兩旁石壁環列如雉  
堞然至華山在城北六十里山頂平曠有池瑩澈如  
月筆峰山在城北七十里青龍壆在城南二里其下  
有鼠場通平越相近有黃金壆可容萬人仄險懸陡  
裁通馬步爲縣屬第一險境龍馬壆在城東北猴場  
壩龍洞在城北三里洞有潭淵深不測中有神魚土

人不敢取震天洞在城北四十里江界河上水勢湍  
急舟不可近殷家洞在舊草塘司南地名擦耳巖又  
有大和洞在山半水從洞出水落洞在舊草塘司西  
凡草塘諸水皆會於此出江界河老鷹洞在城東北  
紅頭堡深窳可以避兵甕水亦名甕安江在城南自  
高坪司由乾溪里至縣流入江界河白崖河在城南  
二十里■眾溪經劉家堡入甕安江江界河在城北  
五十里入烏江又有高坪水袁家渡水城西河蛇子  
河紅頭堡河草塘司河皆流合於烏江者也長灘水  
在城南十里青坑水在城西二里山麓有池每卯酉

二時水潮湧沸候之弗爽縣地成熟田五萬九千三百一十六畝九分三厘成熟土五千七十四畝九分九厘額徵秋米一千二百九十一石一斗有奇除撥運鎮遠縣轉運銅仁石峴汎兵米一百零二石並支給兵米廩米外餘米貯倉糶價批解額徵條編馬館丁差土賦共銀三千九百四十三兩有奇常平倉貯穀二萬六百八石二斗有奇溢額穀二百四十四石學額十二名義學一駐劄平越營分防外委一員兵丁四十九名土縣丞一唐乾符七年猶朝覲以功授播州宣慰使明洪武十七年猶以地歸附授甕水安

撫司萬歷二十七年楊應龍作亂出甕安犯龍里事平改授土縣丞今因之領有鉛記無地方分管又元置草塘等處安撫司明洪武十七年宋顯威以地歸附仍授草塘安撫司萬歷二十九年改授土縣丞今裁大路十二塘僻路五塘設八鋪漢莊苗寨一百二十有六共九千七百一十六戶男婦大小共二萬九千六百五十三名口場市十五均以六日一集地向產錦雞竹雞麇麝之類近亦罕有樹有梓杉桐柏楓椴白楊之屬無銅鉛礦廠苗有休老紫薑西苗狝家四種習俗與各處同

餘慶縣

餘慶縣在省城東北三百六十里州東一百四十里漢爲牂柯郡地唐爲涪川多田扶陽三縣地初屬思州後屬費州五代後廢元置白泥等處長官司屬播州安撫司明洪武十七年置餘慶白泥二長官司屬播州宣慰司萬歷二十九年改置縣屬平越府

國朝因之嘉慶三年改府爲直隸州縣仍屬焉其境東至施秉縣界紫薑關四十里西至湄潭縣界爛口一百七十里南至甕安縣界松坪七十里北至石阡府界爛泥山四十五里東南至黃平州界一碗水三

十里西南至湄潭縣界落花屯一百九十里東北至龍泉縣界花水一百七十里西北至石阡府葛彰司七十里廣二百餘里袤一百五十餘里地跨烏江據南北之衝要爲楚蜀往來所必經城周三里七十一丈明萬歷三十年建門四太平山在城南卽縣之鎮山古佛山在城東七里四面陡絕上構精舍多虬松古柏翠蘿山在城東南三里官山在城東三里廣袤數十里爲明巡撫郭子章所置葬地建有石塔中華山在城南十里高聳雲表絕頂望見黃平施秉等處夢峩山在城北五里高峯屹立傳昔有異人修煉於

此土人云中華山每逢久雨雲罩山頂卽晴若天旱見夢峩山上片雲則甘澍立至諺所謂南山霧晴北山霧雨者也玉屏山在城西九十里鰲溪之南五雲山在城北餘慶司一名江家山橫跨餘湄兩邑最爲險峻上有雲深寺其西有白露山又有筆架山他山在縣西之蒲村村之上有柳湖湖之陰爲他山山高不及半里而迴曲斜抱密樹如簪奇石犖確隨游人爲俯仰中一石尤奇突舊名曰翠屏外削而內空明都御史錢邦芑鐫他山兩大字於其上有雲房九面峰梅倉梅舟小洞天藏書峽拜石亭諸勝黔山之最

靈者也九龍山在城西三十五里危峰高聳下有龍泉產魚如鱸巨口細鱗松隱山在鰲溪南九龍金鳳山在城北大溪山形如鳳下有九泉蜿蜒如龍拱辰山在城南一百五十里以山勢向北而名雷坡山在城西北十五里風迴谷嘯其聲如雷也相近有兒洞山空洞山在城北杉溪其山空虛多洞穴又名清音洞雷雲洞在其陽慶雲洞在城東十里兩水交會洞前晴明常有雲覆其上土人禱雨於此玉虛洞在城西七里鰲水洞在鰲溪南一里下有泉旱澇如一賴以灌溉慈雲洞在城東北二十五里石筍林立每雲



黔南記圖卷七  
封洞口澍雨立應明縣令題曰慈雲走馬坪在城東  
南方輿紀要稱嘉靖三十四年督臣馮岳以播州之  
三度關餘慶之走馬坪石阡之龍泉司爲三省接苗  
夷之衝請各立峭壁於其地白泥江在城南卽牛場  
渡河發源甕安流合烏江小烏江在城西三十里發  
源九龍山會白泥江巖門江在城西南八十里卽烏  
江下流也有渡曰巖門渡爲黔楚蜀通津自渡口至  
箐口場十數里喬林翳蒼致爲幽奇新村河在城東  
源出響水遶翠蘿山由冷水小城寨入白泥江新街  
河在城東源出官山下至縣治前流入白泥江鰲溪

在城西九十里發源魚鼓洞流入巖門江杉溪在城  
北深不可測中產大魚柳湖在城西他山之下大可  
百畝中有十九泉旁生大柳數百株明錢邦芑避亂  
結廬居此有堤曰桃源堤橋曰宛轉橋甕鍾水卽金  
筑水在鰲溪東三十里三潮水在他山之西每日潮  
溢三次不爽時刻犀牛塘在城東北牛塘山巔高數  
十里塘廣數畝四時不涸龍塘在鰲溪西旁有小山  
立一石名鳳冠石縣轄餘慶合江白泥新歸四里成  
熟田二萬五千三百三十九畝有奇近城一帶及江  
外餘慶司所屬爲膏腴餘悉畏旱額徵丁銀一千九

百一十二兩有奇秋米八百二十石有奇每歲撥運  
施秉縣轉運鎮遠礮兵及勝秉縣丞兵米共六百九  
十八石餘米支給本城兵糧廩糈不敷於本州支領  
常平倉貯穀二萬八百石有奇溢額穀二百七十餘  
石義倉一存穀二百七十石學額八名設有他山書  
院土官二唐乾符三年毛巴以功授餘慶土知州元  
置白泥等處長官司至正末改爲白泥州明洪武二  
年仍爲長官萬歷二十九年改授餘慶縣土縣丞今  
改爲正八品文土官又元時楊正寶以功授白泥副  
長官司萬歷二十九年授職土主簿今改爲正九品

文土官城中駐劄平越營分防把總一員兵丁六十  
六名設十三塘現在戶口共一萬零六百九十三戶  
男婦大小共七萬二千九百一十六名口集場七俱  
有定期地產藍靛菸蔗樹多檇柳杉槐樟楮之屬苗  
止獐猪一種散居各村與漢民同

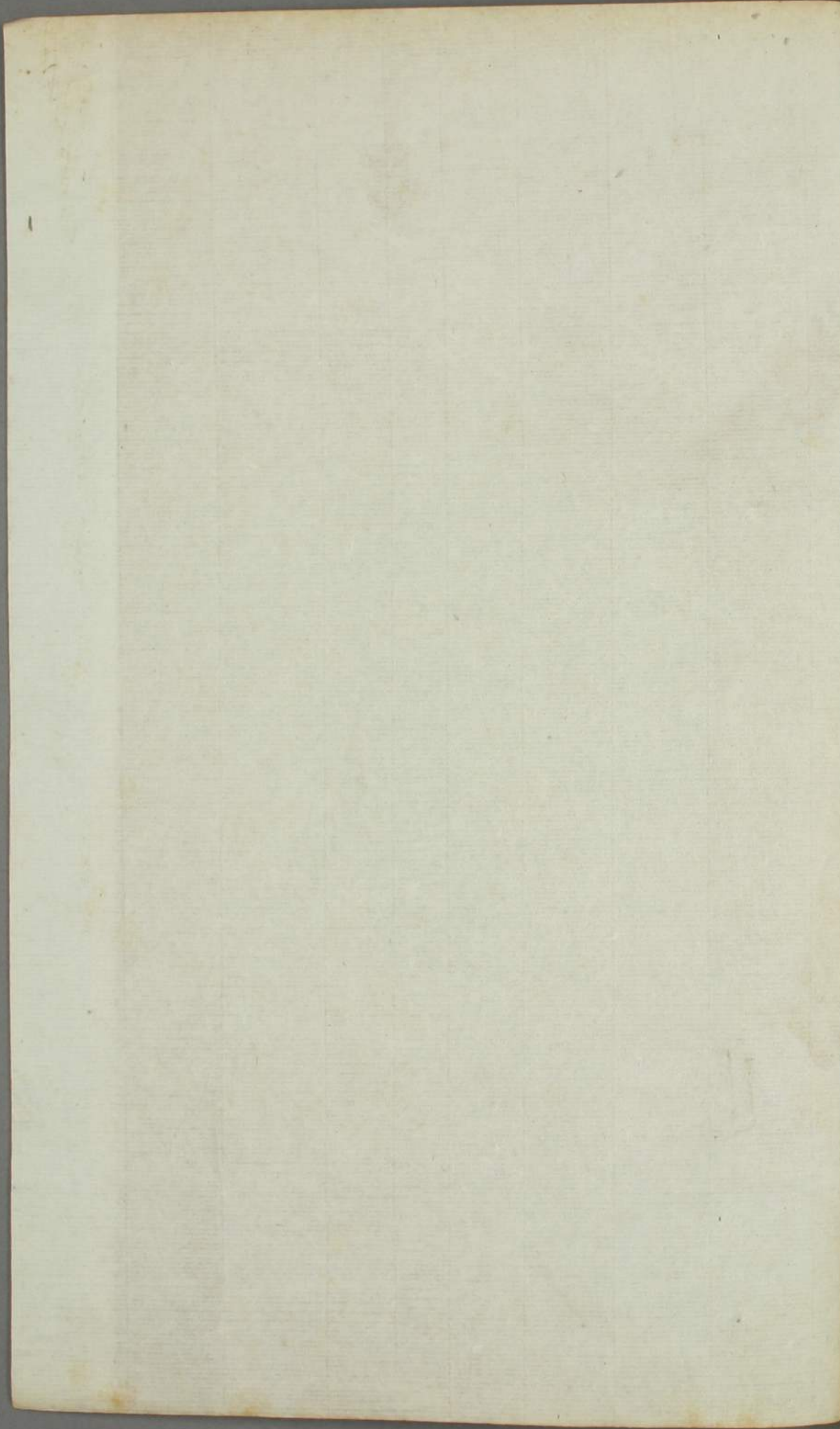


Table with 8 columns and 10 rows, containing some faint, illegible handwritten marks.