

直平縣志

ル 5

3142

2



2
門 儿 5
3142
卷 2

宣平縣志卷之二

山川

宣惟巖疆崇山鬱盤泉流繞之激爲奔湍石樓隱難
雲巖避兵耕鑿熙熙欣逢太平述山川志

府志云四山環匝二水合流南有瀑布之奇西有楹樣

之秀若寨頭大高二嶺在北足以拒武湯九盤竹客二嶺在西

足以蔽松遂小妃渠溪洗灘槁嶺無不可隨地控扼
者頗有武陵桃源之勝

舊志云宋楊億爲處守與章廷評書曰引領西目羣峯
倚天清溪南奔淺深見底又與李起居書曰郡齋迴

宣平縣志 卷之二
在霄漢石磴盤曲策馬征登嵐靄滴衣煙霞滿目太末葉秉敬郡志引曰高擎地掌深湧水根參天而列屏嶂擘雲而摘斗星並舉此以况宣慈

縣治北一里為占鰲頭山為墓婆嶺為巖山為湯山由

占鰲而東為壺山在岡為吳山在前又為飯饑壇為

樊嶺由占鰲而西為獨山善雲居庵後俗名豬頭山為金山為廻

岡又為後平頭又西為青嶺為百步嶺為石柱峯為

橙嶺為大高嶺為馬蹟壇為九明山扼湯溪界又為

九盤嶺扼遂昌界 縣北之水發於樊嶺下流於呂

埠口會大井背水經前田陶柯項灣至下蔣會松溪

水經章岸過壺山入白殿潭會黃家裏水又會順源

水至丁埠頭匯於灣口潭下東溪入綠巖潭西會午

溪水

縣治東 文廟後為文明山過東溪東北為周山為坳

塘嶺為岱石巖為磊山為射豹山為碁盤嶺為台山

為大萊嶺為陳街獨山為白巖岡為九龍山為獅子

山下為俞源龍宮山為楊園扼武義界自俞源折入

西為大行嶺為清風嶺為上坦嶺為圓明山又東溪

東為歐溪山為八仙巖巖之前為豸冠山為筆架峯

又為樓臺殿閣山為墨山 縣東之水一由白巖南

圍合上陶水一由上坦嶺下江望水會於坦溪至大院後一由安村黃家坑白水坑葉坑至曾溪過大院後合坦溪水至溪口會西塘長江水經荷樣合烏巖坑水下雙溪口一由雙水坑大合龍湫昌坑程坑過白石溪出金村會雙溪口水至三石潭繞坳塘入場石潭會大坑水經梵天寺前潭入白殿潭會岡山水下綠巖潭會午溪水

縣治南十里左為天馬山右為貴人峯對學宮南為石門嶺為曳嶺為槁嶺折西五十里為東巖又西四十四步為西巖與東巖對峙旁為虎跡溪下為牛鼻洞洞

之南為楊山嶺為新嶺為麗水界為墓嶺為疊石山為籙符巖 縣南之水發源曳嶺下流至清平寺入橫溪東會丁川水合流下老竹受梁村水經破橋峽下周坦流王村洗灘麗水界會馬村水

縣治西六十里為菱嶺

松陽板橋界可防禦

折而東為玉巖山為

俞高山為竹客嶺

又名寨頭可防禦松陽界

竹客東為五里壇為

烏湫嶺又東為雲巖洞為白泄巖又為楹樣山為鼓山為白馬山為五房山為栗山東為西山 縣西之水自礬坑合三筭坑水出大溪口會小溪水流馬口匯於神度潭受壺川水流金山寺潭下普照寺潭入

午溪

縣郭之水一自東溪來北折入東會午溪水一自午溪來西流至東會東溪水一自普照寺前引溪水入曹門至大街分而為二下分至天后宮前轉至縣前過學宮外支入泮池復并入大流畝灌溉諸田出東溪上分大街直上轉至縣後折入墓隸下文明山後灌溉諸田亦出東溪均入綠巖潭與午申水合流至前灣下杉坑會竹客水經陶大壩至金山前受隱浦水過會公鄭岸至洪潭流三港受石浦水至章灣合曳坑水經赤墘至五赤口合五赤坑水下馬村受玉岩

白岸口水入大溪下洗灘會周坦水達於麗水

占鰲頭山在縣北一里縣之正脈署之座山龍岡積靄為宣陽八景之一

金山俗名金山尖在縣西北四里為占鰲山右翼鄭廻後山為占鰲山左翼

巖山在縣西北十五里為邑祖龍四旁無傍巖巒挺秀

上有三元廟土人於此祈夢頗驗摘鄭成賢詩 倒

飛峭壁鳥綿蠻幾叢綠樹 綴危崖蘭馥郁橫 陰鋪徑一抹青烟淡曳山

湯山在縣北十五里有嶺俗名仙人壇

福緣山在縣西北三十里舊有勝蓮庵有八景嶙峋巖

拱聖峰歸來橋半山亭蓮花石雲隱泉洗心池陶公

洞摘梁祚璿詩 風送奔濤 聲出樹雲攢窮岫白連天

礮坑山在縣西北三十里舊礮坑

九明山在縣西北六十里界湯溪一名九龍山三元真

君廟在焉龍潭祈禱顯應廟有五足鐵香爐遇旱昇
請至縣甚靈效今爐已失

吳山在縣西吳上坎

西山在縣西一里

獨山在縣西三里一巖特峙俗記長蛇捕鴿形

栗山在縣西五里舊志云山明水秀草木暢達華亭丞

吳則有栗山風木卷翰林錢溥序

見藝文

明山在縣西三里下有明山洞主廟

壺山一名壺源在縣西十里有泉自巖隙出可溉田百

餘畝四時不竭冬溫夏涼亦名水源泉里人貯以盂

汲飲之舊志載榭樣山泉卽此緣逕碧澗村確縈環

爲野望勝概

古山一名鼓山在縣西十里下塘形如鼓特立無傍亦

如虎蹲每十年賽會衆執旗鼓環繞此山俗傳人跡

聯接可免虎患

榭樣山在縣西十五里巔有三元廟旱禱靈應日將雨

凌晨山必起雲楹樣摩雲為宣陽八景之一摘鄭登

拔地山容壯參天樹色蒼章經

西隗山在縣西六十里

岡山一名壺山在縣東北十里道院堂在焉

圓明山在縣東北十五里舊係荒山塘出蓑衣草俗名

蓑塘崇禎癸未遼左僧知空住台山來墾茲谷因號

圓明建圓明寺頗坦遠摘胡世定詩鶴逾遼海窺

點羹寒石蕨下方驅犢熟峒蠻李仁灼詩根從

梁父擘脈自赤城生摩天玉筍凌虛起拔地金莖

獅子山在縣東北十五里以形似名舊建多寶寺

岱石山在縣東北十五里上有巖下有岱石公廟王在

鎬曰峭削不羣稜稜露骨酷似西太華峯遠望如拳

欲張半握稍近則一掌直舒參差不齊狀可屈而數

也迫之又似一手卷曲獨豎三四兩指條筍青葱側

睇則如兩筴初開擲立欲判再側則一軒一輕又若

長者俯視少者仰扳變現可悅為雲為雨又不知態

勢若何也岱石流霞為宣陽八景之一摘陳朝佐詩

獨峭然遙瞻脈脈起雲烟低飛洞口舒還捲淡抹林

腰斷復聯摘陶孟端詩

磊山在縣東北十五里

謝豹山在縣東北二十五里其峯最高相傳古有龍女
仙妃廟久圯僅遺殘碑字悉凋零尙摹得洪武壬子
冬王子民立數字而已鄉民禱雨頗驗

台山在縣東北二十里舊志云絕頂巖崖層層聳翠上
爲真淨庵伏虎禪師得道處有八景步雲梯來翠亭
懸鏡屏顯聖巖伏虎石天然池掛榜崖雙樹門嶽宗
禪師語錄云有五逸景卓錫泉翻經石鉢盂峯羅漢
松接引松摘章經詩 花飛爭上下鳥陣學盤旋拄
策摧殘兩牽蘿抹墜烟 金莖承露掌玉
女洗頭盆根支霹靂古頂護蛟龍纏苔蝕先秦篆
霞堆六合箋 劉正路詩 石壁烟痕春漠漠松關
草色曉萋萋扉因竹掩留秋月楣有籐懸禁夜猿古
木分司隨早暮叢林啟閉繫乾坤福田分潤花應笑

妙諦同參鶴亦仙何德潤詩 足下風雲雙鳥繞
頭回霄漢萬山低芙蓉春月妝娥素草樹秋霜拭女
青想像袈裟披薜
荔依稀錫杖卓松杉

九龍山在縣東北四十里四山蜿蜒起伏中捧一珠爲
俞源發脈

龍宮山俞源有廟顯靈每年春前求夢甚夥亦多應驗
文明山在縣東儒學後嘉靖間教諭翟宗魯捐建聚英
樓命其阜曰文明并名其池上有垂絲松一株亦地
靈所鍾也教諭方學聰繪聽松圖今惟存大樟樹一
株

周山在縣東二里舊有周山殿

歐溪山在縣東五里相傳歐冶子於此鑄劍

墨山在縣東五里高聳千仞其色黦然按十一都有山出墨陶人取以

磁點

樓臺殿閣山在縣東五里波陀層疊儼肖樓臺叠翠為

宣陽八景之一摘章經詩 臺留神 女述樓藉謫 仙居

天馬山在縣東南十里遠眺勢若驍騰摘陳茂才詩 奔風不見紅塵

起逐電全無赤汗濡林麓雪 消應有跡巖泉雨過若聞駒

豸冠山在八仙巖前

叠石山

龜山在縣東南五十里以形名為梁氏聚族地里人梁

泰來賦

渥山在縣東南五十里梁氏譜載十景花樓絕巘高峯

卓筆西山畫彩祖廟古柏白象捲鼻飛鶴下田長蛇

出穴天鵝孕胎丙申鶴唳龜山雲舍

馬鞍山在梁溪山色粉膩形狀儼肖浴流一面其平如

削色帶赤俗謂之小赤壁

白馬山在縣西南五里上有石室中巨石屹立擊之鏗

然葉法善常隱此白馬超塵為宣陽八景之一摘張 廷祐

詩 匹練能捲千里 骨連錢不動百年身

萊山在祝村舊建義塾於隱靜庵

赤山在前灣水口上石壇有虬松甚奇下有夫人潭

高原山在前灣吳璘詩序云山頂列石如城有石出泉

清冽天然福地平曠環抱可禪可隱今廢摘吳璘詩石間泉

出能支旱山頂田開不廢耕

玉嶺山

嘯雲山在縣東北四十里嘯雲秋猿為俞源八景之一

俞高山在縣西南六十里上二山昔產鑛今塞

玉巖山與俞高相並按九域志載此山四面陡絕止一

徑捫蘿可入有清風峽桃花洞乃東西巖之誤摘祝元琨

詩 洞口雲深留鶴住巖頭花發傍人飄 梁 祚芳詩 烹砂人去餘丹竈飛錫僧來種石蓮

曳山即曳嶺又名石溪洞蔡氏居嶺脚譜載八景錦峯

繡嶺金刹玉泉清塘曉月黃岡夕照石湖春色東岳

秋風龍坑聚嵐虎巖隱霧

破橋峽山在縣南六十里明正統間都指揮脫綱與礦

賊陳鑑湖戰沒於此

白泄巖一名雲巖俗名白水頭上舊有雲巖寺在縣西

五里高百餘丈止一徑攀蘿而上歷代寇亂鄉人避

此上列三寨至第三寨險峻僅容一履事急登焉山

腰瀑布可玩泄巖垂練為宣陽八景之一 王在鎬

曰按瀑有二一遠望即見上可十餘丈下匯巨潭一

進此三里許巖旁側住當下瀑三分之半予謂短布

如初放長布亘難收者是也大要此山十餘里愈入

愈幽危峯響澗顧長康所謂競秀爭流差堪舉似佛

舍塵冷苔莓間盛夏如秋肥遯佳境其在斯乎摘鄭

練影驚林表珠光訝雨餘 李仁灼詩 疎簾珠捲

倒正練玉拖餘 玉朝柏詩 鍾乳分來滋石骨霖

膏濺山濕龍衣霞烘雲外 天孫錦漢映河邊織女機

榭樣巖即榭樣山正統間寇叛鄉人避此詳里人 吳則傳

佛厨巖在縣南五里

東巖在縣南五十里四面陡絕止一徑扳蘿可上九域志誤

作玉 一名赤石樓巖唐黃巢宋方臘明陶得義歷代

寇亂鄉人避難兩巖詳隱東西對峙中有清風峽桃

花洞詳古上有日月兩池旁有幞頭崖玉甌巖往錫

泉卓筆峯石梁牛鼻洞摘戴人龍詩 青天如紙鋪

蔡希佐詩 雙溪歸虎蹟 一徑繞羊腸風引蘆花白

霜催木葉黃 王謙詩 雲歸野壑千峯出日上虛

巖一鏡開 鄭之熬詩 混沌開時穿一竅雲霞深

處坐孤禪 鄭廷相詩 樹老杈枒雙雁影閣高嘹

曉午鐘聲乍驚古峽清風冷突起危樓赤石撐 黃

煥詩 雪嶺偏留松外秀梅峯早向日中妍 李仁

灼詩 巨靈運鬼斧碧落駕霓橋星可眉間

摘雲從足下掠花幽香欲噴泉冷暑全消

西巖與東巖相距四五百步高亞之旁為試劍石將軍

石穿身洞兩巖賦記題 咏俱見藝文

巾子巖在縣南六十里狀如巾幘上有陳七八九兄弟

神祠

泄頭巖在縣南六十里大槁嶺五色繽紛駕於兩山之間如天半虹蜺觸目驚異

萬丈巖在縣南七十里

白雲巖在縣東南二十五里高萬丈廣百餘丈中一窟出泉名白雲泉天旱不涸無論晴雨止一勺甚清冽濯不潔物流卽斷禱之復出

八僊巖在三都山下鮑相傳有仙於此煉丹詳古蹟邑令

王在鎬遊記見藝文

獅子巖在范村形如獅蹲上半如螺旋黑白相閱對面

一山昂然聳峙俗名象山

豫章巖在縣東五十里登巔俯眎郡城如在山足閒上有神祠禱雨應

赤巖在縣東五十里巔有寨鄉人曾避兵於此其狀巍峩端直又名君子樓

新巖在縣東北小妃至嶺可五里許天然石竇架椽龕佛上有泉有池

籙符巖在縣東七十里俗傳葉法善埋籙符於此俗名天師樓又名大螺壇摘章毓賢詩壁立千尋赤樓高萬仞元疏峰青靄合斷壑白

雲聯誰將女媧石稔補此山中光怪為神物嶙峋有鬼工

慈姑堂巖在俞源東仙雲山上舊有菴琉璃燈與雪峰巖菴中燈相照今菴廢址爲民居

雪峰巖在俞源西上有石屏地廣畝許六月生寒舊有菴今廢

石門嶺在縣南十五里開邑初令李葉建道堂其上舊志云入嶺一帶草樹蒙茸泉行石立五里許直上鳥

道密密轟轟頂有庵堂行者息喘文如翰聯云巖頭日落晴常雨天外虹飛水作煙

嶺碑畧云石門赴府孔道跨扼中途層巒疊嶂猿唱鳥啼松竹挈空雲煙接漢幽勝界也僧明榮募修佛像曾堂茶亭容舍勤苦有年錙銖衣鉢畝香燈資有徒真權三港名族辨道一心置田若干畝共資供奉明榮別號華山麗水李氏教諭黃忞

道堂記畧云有宋麗水太原王氏智公隨父太守

惠公於處州因好山水奇勝畱居石門壺壇下智公行善不吝施與建道堂於嶺捨田煮茗如濟民交坑二橋皆王氏建正統遭兵並毀壞其幸存者石門而已子孫又重葺之王金等懇文鐫石以垂不朽王嗣爽遇雪詩萬山雲半截一雨霰齊來摘俞峇益詩橫關諸嘉慶十六年潘子儒用石修砌水落直起衆山尊

曳嶺在縣南四十里相傳有仙曳履過此故名成化十三年陳氏建道堂其上順治八年邑令侯杲捐建陳氏協助佛堂三廊前屋三過路茶亭一另建唐葛周行宮便民祈禱王在鎬曰此嶺之險勝於石門雖晴霽亦有煙霧籠罩自下視上迷漫若失自上視下大壑沉沉杳不見底莊子所謂天之蒼蒼其正色耶其

遠而無所至極耶其視下也亦若是殆爲善狀行者

蟻盤磨旋雖赤手亦如負石曳車至秋冬風雪時下

翻帶上即飄瓦下薄霜上即堆鹽云嘉慶間潘子儒

用石修砌摘俞咨益詩何顛談叱馭有意欲迴車

石古堪呼丈人疲暫倚藤摘鄭正

槁嶺在縣南六十里有大小二槁過此與麗水界

走馬嶺在縣南五十里摘梁泰來詩山勢迎人

墓嶺在縣東南七十里嶺下有水一泓冬夏不竭

楊山嶺在縣東南五十里虎蹟溪南半嶺有石似香鑪

名香鑪壇

新嶺在縣東南七十里麗水隣界草荒砌墮登陟尤峻

大萊嶺在縣東北四十里樹木稀少其田壘礪而上若

與山齊泉暗出不乾章縱遊詩有田高山與並泉活

土常滋之句

上坦嶺在縣東北三十里嘉慶間溪口潘子儒修砌

清風嶺在縣東北三十五里嘉慶間俞源俞林檀用石

板修砌

大行嶺在縣東北三十五里上有禹王廟嶺甚陡狹嘉

慶間俞林檀用石板修砌拾級上下始無碍負擔

坳塘嶺在縣東北十里清曠迴僻泉石峭異至三石潭

清修寺一帶平練靜舒罕激咽奔號之狀板橋長駕
樹影參橫則興林庵今為聚福庵在焉翠竹搖青於後駛

流漾白於前風檐月砌掩映澄泓稍進而溪流如束
石鱗跳雨林鳥歌風其一帶景題雜見於陳氏樵唱

集有山霽晴雪市館槐陰石壁篆文牛渚漁燈鏡面
拖藍烏石烟霞石門奇峰印淵澄碧琴岡曉翠筆峰

暮靄琴山晴雪清溪釣隱等題摘陶孟端詩市館槐陰

龍劍翠蓋遙迎駟馬車牛渚漁燈寒光照澈潭
心月冷焰明開澗底天石壁篆文鐵畫已從蝌
蚪變銀蟾長燭蜿蜒驚鏡面拖藍綠藻光寒迷
翡翠潑醅香冷浸葡萄烏石烟霞日上錦雲紅
冠頂雨沉綃練碧垂衣

琴山嶺在坳塘平平剝施儼琴在囊中按軫處隱有隆

起形層巒疊澗左右供列誰則脫囊一鼓巍巍蕩蕩
吾知衆山皆響矣坳塘又有鐘壇宛如覆鐘

墓婆嶺在縣北二里故老云古有神婆葬此往來者拾
石累積成墳

百步嶺在縣北二十里相傳有齊力者負巨石百步造
其巔因名今負石猶存

樊嶺在縣北四十里彙紀云勢險可防禦其最高者曰
樊嶺尖金華隱隱在望嶺脚人居駛流迅烈崖石崩

開屋樹如在鏡影雪濤中嶺有石僧像

僧墓嶺在山坑五里唐時有僧至此圓寂經月不腐居人異之議將葬忽風雨山崩葬如墓

橙嶺在縣西北五十里

大高嶺扼湯溪界

九盤嶺界遂昌扼塞

烏漱嶺在縣西十五里側有洞神蛟每蟄此旱禱應

竹客嶺又名寨頭在縣西三十里松陽界松志云高四千餘丈泉出山頂下瀦巨潭可溉田數頃郡志云松西北以赤溪龍虎坳為肩鑰而竹客為尤要其瀑布可匹白泄巖王在鎬曰入嶺稠林遮路煙靄沉沉密

不容針盤磴而上惟聞風颼颼泉淙淙聲忽西南插壁萬丈層層迸裂跨坎而過懸崖千尺瀑沫飛灑亦如嗔人往來而遮塞焉者陟數磴眇眇冥冥蒙迷如初入時謝詩所謂晝夜蔽日月李詩所謂巫山夾青天者正似委蛇而轉忽有人居板堵雞犬偃仰剗棕引渠出屋頂上愈令人恍惚所在矣予募僧建庵以待憇者附記 栢郡為山水藪登青插翠雖一卷一稱扼塞天險者也層層崩崩烟水與泉石爭窠曰真雲林之勝墨也以其當路而時行者反苦之岡脊盤鎖偏側錯愕望之若懸劍若建頷肩履而過者疑梯空走冥合野鳥老雲嗔笑至求一歇登掛履喘息地不可得姑餘王君合宣攝松時經此眷山水生歡喜心慮行者生苦惱心因矢愿創一小築以護雲伴石

而憇行人有比邱成蓮者樂任其事乃捐俸卜地鳩工而構是焉路之惡者平之礙者濶之圯者綴之齒齧者削齊之中結精藍供西方大士旁葺數椽施茶湯茲復煮清泉餐紫嵐倦者休渴者解仰瞻大士俯眺澗林盡變苦惱心而為歡喜心則予與遊人且共登雲霄之上矣方外髮僧吳印南過而聯其堂曰香分雲外霧茶煮樹頭泉庵舊志云此嶺與松分界匪王在鎬建秀水吳允昌記

類劫掠行旅後之君子不可不加意也
摘吳馱詩嶺上就泉安

菱嶺松陽板橋界舊志云嶺離縣六十里在萬山中民

健訟逋賦漸為盜藪綢繆陰雨當豫防焉

苦頭嶺在縣東屬武義

貴人峯在縣南對學宮

筆架峯在七都五福山尖聳中昂兩傍稍亞

卓筆峯在東巖

石柱峯在縣西北石柱源山巔高十餘丈

雲巖洞在縣西瀑布上洞有石禪牀棹凳須緣蘿而上

烏漱洞

詳烏漱嶺

曳溪洞在曳嶺上

摘侯杲詩 冰雪沉寒孤鳥斷虬龍黝黑萬松斜

桃花洞在東巖

詳古蹟

牛鼻洞在東巖

詳何鏜遊記

穿身洞在西巖

白馬洞在渥山方廣可容百餘人

山窾洞在縣東北四十里俞川在其陰吳宅在其陽峭壁千尺洞在峯巔大可一楹極窾奧咸豐辛酉避粵匪者攀蘿而人均免於難

石佛岡在窾洞側遠望如結跏趺坐佛髻隱然
笏杯壇龜壇俱在坳塘

石魚壇在坳塘

五里壇四時有風從巖竇中出暑月尤勁見府志

飯甌壇在陶村以形名摘李仁灼詩 安得大倉千斛粟炊成大飯飽顛連

大螺壇在渠溪頂有石龍五色水自龍口出即筭符巖

馬跡壇在山坑詳古蹟

西溪自礮坑三十里出大溪口會小溪由縣西入午溪

東溪一自東隴一自樊嶺一自上坦一自小妃會於岡

山由縣東會午溪東西二溪之水中界萬山渺不相

屬總會於綠巖潭俗謂縣郭地形似葫蘆二水合錦若帶

午溪在縣西二里占鰲頭山下曹門鄭氏世居於此午

溪漾月為宣陽八景之一摘李廷詩 白雲閒出岫野鶴自棲霞 章銑詩

雲歛光逾淨更移色自妍 潘士緯詩 照影蛾眉淡凌空寶鏡安 王天祿詩 夜靜鐘鳴促沙明雁落遲泗濱浮玉 磬合浦現珠池

申溪與午溪共流成化庚子有彩雲起自申方是秋吳

仕偉鄉薦為文明之兆因名

雙溪在縣南一里鄭氏世居此號雙溪鄭氏

摘陳朝佐雙溪夜月

詩馮夸冷浸三秋影姑射寒生萬壑冰銀漢低垂光耿耿長空倒瀉鏡盈盈摘王雋詩雲母屏中

蟾有影水晶宮裡兔無聲

菱溪自礬坑出入大溪

大溪會小溪流馬口由縣西入午溪

槐溪在縣東五里自大嶺頭來源甚淺

歐溪即槐溪支流會東溪入綠巖潭

松溪在縣東十五里入白殿潭

會溪在大院後上流

壇溪由上坦嶺來

坦溪在縣東上坦

陳朝佐東莊耕雲詩小築東泉綠野堂遶門流水遠山蒼乘春趣兩扶

犁去衝破煙雲幾渺茫又有隴頭春色水月秋聲石廟清風等題

白石溪在縣東十五里源發大合下三石潭

桃溪在縣北三十里環溪多陶姓舊有桃千樹故名

龍溪在縣北四十里其地有龍井峽

長州溪在縣南二里

珊溪在縣南十里

一作杉一作山

錄溪源發曳嶺

曳嶺溪在縣南三十里下流入橫溪

橫溪在縣南五十里自曳嶺來東會丁川下老竹

虎蹟溪在老竹

詳古蹟

梁溪在縣東五十里源自渥溪流經破橋峽梁氏譜載

入景澄潭石龍清甯翠屏東井清泉半嶺石鼎遠堂

書屋梵興晚鐘渥溪水柱石橋仙蹤

詩見藝文

渠溪在縣南七十里源自龍門坑來闊十丈許

大溪通縣水畢會又合赤坎水下洗灘

坦川在上坦有八景西山爽氣東嶺松濤南崖蘿月北

巘疊翠虹橋卧波碧潭桂影壇溪澄瀨興林晚鐘

詩見

藝文

樊川在樊嶺有八景八面秀峯一柱高擎雪巒仙窟慈

仁古井月山喬木金山聖水七井煉丹石屋遺芳

丁川在八都相傳丁野鶴煉丹君子樓泉源下流於此

故名

普照寺潭引小溪水入曹門

申溪潭在午溪下流

潘處潭在西隅

金山寺潭流普照寺潭入午溪

神度潭受壺川水流金山寺潭

磨石坑潭在縣西二十五里龍蟄旱禱處

三笋坑潭在縣西三十里山石嵯峨潭深不見底禱雨

輒應舊志失載道光間邑令黃維同親至其地禱雨

詩見藝文

洞石潭在縣東三里舊名灣口潭有巨魚千頭映波水漲亦不去

白殿潭會岡山水下東溪

梵天寺潭流入白殿潭

塌石潭會大坑水歷梵天寺前潭

梁澗潭在坳塘久旱不涸水下塌石潭

三石潭在縣東北十五里舊志云石有六不止三其一塊獨大半在水半在岸頭戴古樹根破石而出前有

古廟可登眺似長諸石為領袖者一在坳地差小仰前巨石侍列於傍其四在水灘三相連若品字一稍遠若獨立不羣者元次山所謂狀如遊魚三四處恰合其數惜不獲載酒浮舫攜次山前後坐石上一浩

歌也

詩見藝文

大合

俗作蛤

潭在縣東二十五里龍所蟄禱雨應

石鴨洞潭在縣東四十里禱雨應

朱坑潭在縣東四十五里禱雨應

上水鯉魚潭在樊嶺西北兩山對峙左右無傍山腰一潭澄澈莫測邑北鄉暨武西鄉人嘗禱雨甚驗

峽溪潭卽龍井峽在縣北四十里樊嶺西崖懸瀑布視
泄巖加長下滙爲潭深不可測有龍蟄焉旱禱應

潘家寺潭

詳逸事

何村潭在縣南

綠巖潭在祝村深十餘丈最藏魚康熙甲午年旱車屏

救田未至底有石刻云赤烏年車至此東西二溪總

滙處

夫人潭在前灣赤山下此處網罟有禁每晴朗魚隊而
出游泳水面不甚避人上有夫人殿前臨水榭凭檻
俯潭兩岸水艇出沒吼灘雪浪一幅右丞畫中詩也

洪潭在縣南三十里下金山前受隱浦水流三港

紫陽潭在丁川

太傅殿潭在梁川自渥溪至雙坑口十里許底皆石骨

削平汪流澄澈無湍激奔騰之狀

五獅潭在渠溪山四面如獅蹲伏奔躍潭澄澈無比

杉坑會客水源發松陽之阜會前灣

石浦坑流至章灣會曳坑水下五赤口

曳坑在縣南三十里巒澗環封泉石映帶陳氏譜載八

景子午峯龜蛇谷伏獅巖棲鳳石隱龍潭畱真洞仙

人網嘯天龍

五赤坑水下馬村

三水坑松陽界禱雨處

隱浦共三港會源頭水

岡山源在縣北十里

順源流至丁埠頭下東溪

俞源雙溪水在縣北五十里一自清風嶺外來一自九

龍山來兩澗合西流轉北經寨頭會樊嶺吳宅水下

金華

摘俞聰詩瓜艇橫斜孤影夜竹竿盪漾半溪秋雲連隴畝誰耕破水落溪橋半帶渾春潮巖籟

隨風響月夜泉波帶雨吟俞世美詩萬里寒芒分野色一鈎清影在竿頭磻戶舍風雲掩映崖扁斜日晝霏微潤侵書案琴絲緩寒透珠簾香燼微征夫落日三更淚思婦深閨五夜愁玉涎飛上三霄雪石

壁衝開一線天隱隱雷聲催急雨冥冥山色破空烟鼎篆細縷花在霧經聲斷續夜將闌

水源泉 詳壺山

白雲泉詳白雲巖

盤溪水

廻岡水在鄭廻

後平頭水形如蓮花在河澗

丁埠頭水滙於灣口潭下東溪

黃家裏水下會順源

龍湫在三潭

詳逸事

洗灘麗水界萬山水會於此又會周坦水達麗水

宣平縣志卷之三

田賦

會計簿錄於古未聞催科日急黜陟攸分金錢粟絲
下及纖塵荒殘一隅冊籍紛紜述田賦志

都圖

明

原額通縣設三隅十二都共四十五圖每圖列十甲
每甲貯田三百畝

國朝

順治三年初八版圖都圖因之

康熙六年為遵 旨明白回奏事一案又

康熙九年為無徵荒逋等事一案

康熙十年裁圖

康熙十一年編定三隅十二都三十三圖

東隅二圖

西隅二圖

前隅二圖

一都四圖

二都二圖

三都三圖

四都三圖

五都三圖

六都三圖

七都一圖

八都二圖

九都二圖

十都一圖

十一都二圖

十二都一圖

戶口

前係照人起丁
今改照糧起丁

原額人丁五千五百八丁口五分康熙二十年實在人
丁五千五百八丁口五分康熙六十年原報原額人
丁五千七百四十二丁口五分雍正四年實在人丁
五千七百七十一丁口五分雍正九年編審舊管人
丁五千七百七十一丁口五分新收人丁一百四十
九丁口開除人丁一百一十五丁口實在人丁五千
八百五丁口五分內原額完賦人丁五千五百八丁
口五分每丁徵銀八分九釐共徵銀四百九十兩二
錢五分六釐五毫外實

益世滋生增益人丁內別省寄居人丁一十丁口浙省土

著人丁二百八十七丁口共增益人丁二百九十七

丁口永不加賦

以上實徵銀四百九十兩二錢五分六釐五毫

嘉慶五年爲彙報各屬秋禾被水情形等事案內題

蠲被水冲壓石積坑潭田免徵人丁二十五口八釐
五毫三絲三忽二微六塵九渺九漠六埃一纖九沙
除銀二兩二錢三分二釐五毫九絲四忽六微一塵
二漠六埃六纖一沙

實徵人丁五千四百八十三丁口四分一釐四毫六絲
六忽七微三塵三埃八纖一沙實徵銀四百八十八

兩二分三釐九毫五忽三微八塵九渺七漠三埃三
纖九沙 每銀一兩五分一釐派人丁一丁

土田

原額田一千一百七十一頃七十五畝七分六釐四毫
每畝徵銀七分五釐八毫該銀八千八百八十一兩
九錢二分二釐九毫一絲一忽二微 每畝徵米八
合九勺四抄該米一千四十七石五斗五升一合三
勺三抄一圭六粟

康熙六年撫院范為遵

旨明白回奏事案内

題免

積荒田一百三十九頃六十九畝九分八釐八毫除
銀一千五十八兩九錢二分五釐九絲四微除米一
百二十四石八斗九升一合六勺九抄二撮七圭二
粟

康熙九年撫院范為無徵荒逋等事案内

題免荒逋

田九十四頃四十二畝八分三釐除銀七百一十五
兩七錢六分六釐五毫一絲四忽除米八十四石四
斗一升八合九勺二圭內 據處州府申報

乾隆二年開墾荒逋田一十頃六十六畝一分六釐應
於五年起科又於

乾隆五年開墾荒逋田一十六頃三十三畝一分四釐

應於八年起科又於

乾隆八年開墾荒逋田二頃五十一畝一分七釐應於十一年起科又於

乾隆十年開墾荒逋田二十六畝三分應於十三年起科

以上共墾墾荒逋田二十九頃七十六畝七分七釐雍正十三年爲報明丈竣等事案內丈缺荒田二百一十四頃四十三畝九分三釐三毫四絲三忽缺銀一千七百一兩二錢五分一毫五絲三忽九微九塵四渺缺米二百石六斗四升八合七勺六抄四撮八圭

六粟四粒二黍內據處州府申報

乾隆十八年開墾丈缺荒田二頃三十七畝二分八釐九毫四忽五微應於二十一年起科又於

乾隆二十五年開墾丈缺荒田二頃四十一畝三分六釐九毫六絲四忽應於二十八年起科

該田七百四十七頃七十四畝四分四釐一毫二絲五忽五微

嘉慶五年爲彙報各屬秋禾被水情形等事案內題蠲被水冲壓石積坑潭田三頃四十八畝一分五釐除銀二十六兩三錢八分九釐七毫七絲除米三石

一斗一升二合四勺六抄一撮

實存田七百四十四頃二十六畝二分九釐一毫二絲

五忽五微實徵銀五千六百四十一兩五錢一分二

釐八毫七絲七忽一微二塵九渺實徵米六百六十

五石三斗七升一合四抄三撮八圭一粟九粒七黍

原額地三十三頃六十七畝一釐六毫每畝徵銀七分

二釐二毫該銀二百四十三兩九分八釐五毫五絲

五忽二微 每畝徵米八合九勺四抄該米三十石

一斗一合一勺二抄三撮四粟

雍正十三年為報明文竣等事案內丈缺荒地一十八

頃五十九畝九分六釐八毫八絲一忽缺銀一百三

十四兩二錢八分九釐七毫四絲八忽八塵二渺缺

米一十六石六斗二升八合一勺二抄一撮一圭六

粟一粒四黍內 據處州府申報

乾隆二年開墾丈缺荒地一頃五十三畝三分三釐應

於五年起科又於

乾隆十年開墾丈缺荒地一十二畝五分五釐應於十

三年起科

以上共墾墾荒地一頃六十五畝八分八釐

實存地一十六頃七十二畝九分二釐七毫一絲九忽

實徵銀一百二十兩七錢八分五釐三毫四絲三忽
一微一塵八渺實徵米一十四石九斗五升五合九
勺六抄九撮七粟八粒六黍

原額山七十一頃七十一畝七分六釐每畝徵銀六絲
該銀四錢三分三毫五忽六微

原額塘二頃八十三畝四分五釐三毫每畝徵銀七分
三毫該銀一十九兩九錢二分六釐七毫四絲五忽
九微 每畝徵米八合九勺四抄該米二石五斗三
升四合六抄九撮八圭二粟

雍正十三年爲報明丈竣等事案內丈缺荒塘二頃七
畝七分四釐四毫六絲四忽缺銀一十四兩六錢四
釐四毫四絲八忽一微九塵二渺缺米一石八斗五
升七合二勺三抄七撮八粟一粒六黍

實存塘七十五畝七分八毫三絲六忽實徵銀五兩三
錢二分二釐二毫九絲七忽七微八渺實徵米六斗
七升六合八勺三抄二撮七圭三粟八粒四黍

歲徵

原額田地山塘人丁等項共徵銀九千六百三十五兩
六錢三分五釐一絲七忽九微內

康熙六年除免積荒銀一千五十八兩九錢二分五釐

宣平縣志 卷之三
九絲四微

康熙九年除免無徵荒逋銀七百一十五兩七錢六分六釐五毫一絲四忽

雍正十三年丈缺銀一千八百五十兩一錢四分四釐三毫五絲二微六塵八渺 又除免水冲無徵銀二十八兩六錢二分二釐三毫六絲四忽六微一塵二漠六埃六纖一沙

乾隆二年荒逋開墾銀八十兩八錢一分四釐九毫二絲八忽又丈缺開墾銀一十一兩七分四毫二絲六忽

乾隆五年荒逋開墾銀一百二十三兩七錢九分二釐一絲二忽

乾隆八年荒逋開墾銀一十九兩三分八釐六毫八絲六忽

乾隆十年荒逋開墾銀一兩九錢九分三釐五毫四絲又丈缺開墾銀九錢六釐一毫一絲

乾隆十八年丈缺開墾銀一十七兩九錢八分六釐五毫九忽六微一塵一渺

乾隆二十五年丈缺開墾銀一十八兩二錢九分五釐八毫一絲八忽七微一塵二渺

實徵銀六千二百五十六兩七分四釐七毫二絲八忽九微四塵四渺七漠三埃三纖九沙

一加蠟茶新加銀五兩五錢一分四釐五絲二忽八微三塵二渺五漠

除被水無徵銀二分五釐一毫一絲二忽七微八塵二渺七漠九埃八纖九沙

實徵銀五兩四錢八分八釐九毫四絲三塵九渺七漠一纖一沙

一加顏料新加銀七十四兩五錢六釐二毫三絲八微七塵五渺 一除被水無徵銀三錢三分九釐三

毫二絲五忽六微四塵五渺三漠七埃一纖二沙

實徵銀七十四兩一錢六分六釐九毫五忽二微二塵九渺六漠二埃八纖八沙 一加蠟茶時價銀一

兩六分二釐二絲 一加顏料時價銀一十七兩六錢一分八釐六毫六絲二忽二微五塵 一加藥材

時價銀三錢四分七毫九絲六忽五微五塵三渺五漠七埃一纖四沙 一加匠班銀一十五兩四錢五

分三釐 除被水無徵銀七分三毫七絲七忽九微九塵五渺八漠九纖三沙 實徵銀一十五兩三錢

八分二釐六毫二絲二忽四渺一漠九埃七沙 以

上六款每年於地丁項下每兩帶徵 一加收零積
餘米八石五斗九升五合二勺九抄五撮二粟今每
石改徵銀一兩該銀八兩五錢九分五釐二毫九絲
五忽二塵 通共實徵銀六千三百七十八兩七錢
二分九釐九毫七絲四塵一渺八漠二埃五纖九沙
乾隆五十二年奉 文存留統歸起運其年例應給
存留各款按額赴藩庫請發轉給仍於嘉慶四年奉
文應給存留銀兩留縣支給照例造入 題銷冊內
核銷 共徵米一千八十石一斗八升六合五勺二
抄三撮二粟內 一除遵 旨明白回奏事案內

題免積荒米一百二十四石八斗九升一合六勺九
抄二撮七圭二粟 一除無徵荒逋等事案內 題
免荒逋米八十四石四斗一升八合九勺二圭 一
除報明丈竣等事案內丈缺米二百一十九石一斗
三升四合一勺二抄三撮一圭七粒二黍 一除彙
報秋禾等事案內 題免水冲無徵米三石一斗一
升二合四勺六抄一撮 一加乾隆二年荒逋開墾
米九石五斗三升一合四勺七抄四圭又丈缺開墾
米一石三斗七升七勺七抄二圭 一加乾隆五年
荒逋開墾米一十四石六斗二勺七抄一撮六圭

一加乾隆八年荒逋開墾米二石二斗四升五合四勺五抄九撮八圭 一加乾隆十年荒逋開墾米二斗三升五合一勺二抄二撮又丈缺開墾米一斗一升二合一勺九抄七撮 一加乾隆十八年丈缺開墾米二石一斗二升一合三勺六抄四撮六粟二粒三黍 一加乾隆二十五年丈缺開墾米二石一斗五升七合八勺四抄四撮五圭八粟一粒六黍 實徵米六百八十一石三合八勺四抄五撮六圭三粟六粒七黍一除收零積餘米八石五斗九升五合一勺九抄五撮二粟 實徵米六百七十二石四斗

八合五勺五抄六圭一粟六粒七黍

漕項米三百一十二石八斗一升一合五勺

秋米三百五十九石五斗九升七合一勺

外賦入地丁科徵本縣課鈔銀一十六兩係隨糧帶徵即在地丁編徵之內

外賦不入地丁科徵銀六錢九分五釐六毫四絲八忽

本縣課鈔銀二錢一分五釐六毫四絲八忽商稅出辦歸經費用

薦新芽茶三觔每觔價銀一錢六分該銀四錢八分

以上地丁外賦共銀六千三百七十九兩四錢二分

五釐六毫一絲八忽四塵一渺二埃五纖九沙每兩

隨徵耗羨銀八分

地丁銀四千四百兩四錢二分二釐

顏料蠟茶銀二百五兩八錢一分七釐

芽茶折價銀二兩四錢八分

司存留銀四十六兩五錢一分六釐

府縣存留銀一千二百二十七兩八錢二分九釐

漕項銀四百九十六兩三錢五分二釐

運解

起運銀七千八百九十五兩七錢七分七毫三絲三忽

九微六塵七渺六埃四纖六沙 除積荒銀九百一

十八兩六錢四分三釐一毫六絲八忽九微七塵除

荒逋銀四百二十八兩五錢六分五釐九毫八絲六

忽一微一塵五渺除丈缺銀一千八百一兩八錢八

分五釐四毫八絲五忽九微四塵五渺除被水無徵

銀二十二兩二錢七分七釐六毫六絲九忽七微六

塵四渺九漠六埃五纖七沙實徵銀四千七百二十

四兩三錢九分八釐四毫二絲三忽一微七塵二渺

九埃八纖九沙 路費銀四十二兩五錢四分八釐

二毫五絲五忽四微六塵四渺六纖八沙除積荒銀

二兩四錢六分七釐一毫九絲三忽二微三塵除荒

逋銀一兩一錢五分四釐九毫七絲九忽四微七塵
 除被水無徵銀二釐五毫一絲一忽二微七塵九渺
 二漠七埃九纖八沙實徵銀三十八兩九錢二分三
 釐五毫七絲一忽四微八塵四渺七漠二埃七纖內
 戶部本色銀一百八十五兩九錢五分四釐四毫七忽
 六微二塵五渺 除被水無徵銀三錢六分一釐九
 毫二絲七忽一微五塵八渺八漠九埃三沙實徵銀
 一百八十五兩五錢九分二釐四毫八絲四微六塵
 六渺一漠九纖七沙 鋪墊損解路費銀一十九兩
 三錢四分四釐一毫九忽八微七渺五漠除被水無

徵銀二釐五毫一絲一忽二微七塵九渺二漠七埃
 九纖八沙實徵銀一十九兩三錢四分一釐五毫九
 絲八忽五微二塵八渺二漠二埃二沙內
 顏料本色銀二十四兩五錢八分三毫五絲二忽一微
 二塵五渺 鋪墊銀六兩三錢五分一釐三毫二忽
 三微七塵五渺 損解路費銀二兩九錢一分九釐
 六毫四絲二忽二微五塵五渺徵銀解司另款解
 部充餉
 顏料本色加增時價銀一十七兩六錢一分八釐六毫
 六絲二忽二微五塵每年纂入由單頒發徵輸另款

解司彙充餉用

顏料改折銀二十七兩九錢八分三釐七毫一忽六微

二塵五渺 鋪墊銀六兩三錢四分二忽六微二塵

五渺 損解路費銀三兩三錢五分八釐四絲四忽

一微九塵五渺徵銀解司另款解 部充餉

顏料改折加增時價銀七十四兩五錢六釐二毫三絲

八微七塵五渺 除被水無徵銀三錢三分九釐三

毫二絲五忽六微四塵五渺三漠七埃一纖二沙實

徵銀七十四兩一錢六分六釐九毫五忽二微二塵

九渺六漠二埃八纖八沙不入科則每年於地丁項

下每兩科加徵銀解司另款解 部充餉

蠟茶本色銀七兩四錢一釐六毫七絲九忽八微七塵

五渺 徵銀解司另款解 部充餉

蠟茶本色加增時價銀一兩六分二釐二絲 每年纂

入由單頒發徵輸另款解司彙充餉用

黃蠟折色銀二十三兩七錢八分二釐八毫五絲七忽

六微二塵五渺路費銀二錢五分四釐九毫二絲九

忽三微二塵五渺徵銀解司另款解 部充餉

黃蠟加增時價銀四錢八分八釐五毫八絲三忽二微

五塵 除被水無徵銀二分二釐六毫一忽五微一

塵三渺五漠一埃九纖一沙實徵銀四錢六分五釐
 九毫八絲一忽七微三塵六渺四漠八埃九沙 路
 費銀四釐八毫八絲五忽八微三塵二渺五漠除被
 水無徵銀二釐五毫一絲一忽二微七塵九渺二漠
 七埃九纖八沙實徵銀二釐三毫七絲四忽五微五
 塵三渺二漠二埃二沙不入科則每年於地丁項下
 每兩科加徵銀解司另款解 部充餉
 芽茶折色銀二兩三錢一分五釐四毫四絲五忽路費
 銀二分三釐一毫五絲四忽四微五塵徵銀解司另
 款解 部充餉

芽茶加增時價銀三兩一錢二釐二毫五絲路費銀三
 分一釐二絲二忽五微不入科則每年於地丁項下
 每兩科加徵銀解司另款解 部充餉
 葉茶折色銀一兩二錢四分四釐路費銀一分二釐四
 毫四絲徵銀解司另款解 部充餉
 葉茶加增時價銀一兩八錢六分八釐六毫二絲五忽
 路費銀一分八釐六毫八絲六忽二微五塵不入科
 則每年於地丁項下每兩科加徵銀解司另款解
 部充餉

以上共地丁銀一百六兩五錢九分七釐五毫五絲

一忽四微七塵五渺 新加銀八十兩二分二毫八
 絲三忽七微七渺五漠除被水無徵銀三錢六分四
 釐四毫三絲八忽四微三塵八渺一漠七埃一沙實
 徵銀七十九兩六錢五分五釐八毫四絲五忽二微
 六塵九渺三漠二埃九纖九沙 時價銀一十八兩
 六錢八分六毫八絲二忽二微五塵

戶部折色銀一千八百九十九兩七錢八分四釐六毫
 二絲六忽二微三塵六渺四漠除積荒銀二百二十
 三兩八錢五分五釐八毫六絲四微二塵除荒逋銀
 一百四兩七錢七分四釐七毫六絲四忽八微七塵

實徵銀一千五百七十一兩一錢三分四釐九微四
 塵六渺四漠 路費銀一十五兩三錢三分三釐五
 毫九絲二微五塵六渺五漠六纖八沙除積荒銀一
 兩八錢六釐七毫九絲一忽一微五塵除荒逋銀八
 錢四分五釐八毫二絲二忽一微八塵實徵銀一十
 二兩六錢八分九毫七絲六忽九微二塵 六渺五漠
六纖八沙
 以上共地丁銀一千九百一十五兩一錢一分八釐
 二毫一絲六忽四微九塵二渺九漠六纖八沙除積
 荒銀二百二十五兩六錢六分二釐六毫五絲一忽
 五微七塵除荒逋銀一百五兩六錢四分五毫八絲

七忽五塵實徵銀一千五百八十三兩八錢一分四釐九毫七絲七忽八微七塵二渺九漠六纖八沙
禮部本色銀一兩九分六釐七毫九絲六忽五微五塵
三渺五漠七埃一纖四沙袋祇篋損津貼路費銀二兩二錢六分五釐九毫六絲內
薦新芽茶價銀四錢八分黃絹袋祇篋損路費銀二兩
茯苓價銀八分七釐二毫二絲四忽一微四塵五渺八漠三埃三纖三沙津貼路費銀八分四釐八絲三忽八微三塵三漠四埃七纖三沙徵銀解司另款解
部充餉

藥材改折銀一錢八分八釐七毫七絲五忽八微五塵
四渺一漠六埃六纖七沙津貼路費銀一錢八分一釐八毫七絲六忽一微六塵九渺六漠五埃二纖七沙徵銀解司另款解 部充餉

藥材加增時價銀三錢四分七毫九絲六忽五微五塵
三渺五漠七埃一纖四沙每年纂入由單頒發徵輸
另款解司彙充餉用

以上共地丁銀二兩五錢四分一釐九毫六絲 外
賦芽茶折徵銀四錢八分 藥材時價銀三錢四分
七毫九絲六忽五微五塵三渺五漠七埃一纖四沙

禮部折色銀八十一兩三錢七分三釐二毫除積荒銀
九兩五錢八分八釐三毫八絲五忽六微八塵除荒
逋銀四兩四錢八分八釐六毫五絲八忽九微九塵
實徵銀六十七兩二錢九分六釐一毫五絲五忽三
微三塵 路費銀一兩三錢六分一釐九毫四絲八
忽除積荒銀一錢六分四毫八絲一忽四微七塵除
荒逋銀七分五釐一毫二絲六忽九微五塵實徵銀
一兩一錢二分六釐三毫三絲九忽五微八塵
以上共地丁銀八十二兩七錢三分五釐一毫四絲
八忽除積荒銀九兩七錢四分八釐八毫六絲七忽

一微五塵除荒逋銀四兩五錢六分三釐七毫八絲
五忽九微四塵實徵銀六十八兩四錢二分二釐四
毫九絲四忽九微一塵

工部折色銀七百五十二兩二錢二分五毫一絲四忽
七微一塵六渺除積荒銀八十六兩八錢一分四釐
九毫五絲九忽六微八塵除荒逋銀四十兩六錢四
分一釐一毫二絲一忽八微五塵除被水無徵銀七
分三毫七絲七忽九微九塵五渺八漠九纖三沙實
徵銀六百二十四兩六錢九分四釐五絲五忽一微
九塵一漠九埃七沙 路費銀二兩八錢二分五釐

宣平縣志 卷之三 十八
三毫四絲五忽四微除積荒銀三錢三分二釐九毫
一絲六忽七微五塵除荒逋銀一錢五分五釐八毫
四絲九忽九微九塵實徵銀二兩三錢三分六釐五
毫七絲八忽六微六塵內

折色銀七百三十六兩七錢六分七釐五毫一絲四忽
七微一塵六渺除積荒銀八十六兩八錢一分四釐
九毫五絲九忽六微八塵除荒逋銀四十兩六錢四
分一釐一毫二絲一忽八微五塵實徵銀六百九兩
三錢一分一釐四毫三絲三忽一微八塵六渺 路
費銀二兩八錢二分五釐三毫四絲五忽四微除積

荒銀三錢三分二釐九毫一絲六忽七微五塵除荒
逋銀一錢五分五釐八毫四絲九忽九微九塵實徵
銀二兩三錢三分六釐五毫七絲八忽六微六塵
匠班銀一十五兩四錢五分三釐除被水無徵銀七分
三毫七絲七忽九微九塵五渺八漠九纖三沙實徵
銀一十五兩三錢八分二釐六毫二絲二忽四渺一
漠九埃七沙

以上共地丁銀七百三十九兩五錢九分二釐八毫
六絲一微一塵六渺除積荒銀八十七兩一錢四分
七釐八毫七絲六忽四微三塵除荒逋銀四十兩七

錢九分六釐九毫七絲一忽八微四塵實徵銀六百一十一兩六錢四分八釐一絲一忽八微四塵六渺田畝帶徵匠班銀一十五兩四錢五分三釐除被水無徵銀七分三毫七絲七忽九微九塵五渺八漠九織三沙實徵銀一十五兩三錢八分二釐六毫二絲二忽四渺一漠九埃七沙

裁改存留解 部銀二千二百五十二兩九錢六分四釐四毫八絲四忽五微一塵一渺九埃三織二沙除積荒銀二百六十一兩七錢五分四釐一毫六絲四忽八微三塵除荒逋銀一百二十一兩五分三釐二

毫四絲七忽二微五塵實徵銀一千八百七十兩一錢五分七釐七絲二忽四微三塵一渺九埃三織二沙路費銀一兩四錢一分七釐三毫二忽除積荒銀一錢六分七釐三忽八微六塵除荒逋銀七分八釐一毫八絲三微五塵實徵銀一兩一錢七分二釐一毫一絲七忽七微九塵內

順治九年舊編裁剩解 部并米折銀三百二十三兩九錢三分三釐五毫九絲二忽七微六塵二渺三漠四埃三織二沙 本府巡鹽應捕銀三兩八錢二分二釐二毫四絲四忽 縣捕盜銀四十三兩二錢

鹽捕抵課銀二十一兩八錢一分六釐 上司朔望
講書香燭紙劄銀三兩 預備倉經費銀二十一兩
六錢 外省馬價銀一百四十一兩七錢三分二毫
縣預備雜用銀五十八兩二錢七釐二毫九絲 收
零積餘銀二十一兩九錢六分二釐五毫六絲三忽
七微四塵二渺三漠四埃三纖二沙 收零積餘米
易銀八兩五錢九分五釐二毫九絲五忽二塵共該
前額除積荒銀三十七兩一錢五分七釐一絲五忽
五塵除荒逋銀一十七兩三錢九分四釐四毫九絲
九忽五微二塵實徵銀二百六十九兩三錢八分二

釐七絲八忽一微九塵二渺三漠四埃三纖二沙
馬價路費銀一兩四錢一分七釐三毫二忽除積荒
銀一錢六分七釐三忽八微六塵除荒逋銀七分八
釐一毫八絲三微五塵實徵銀一兩一錢七分二釐
一毫一絲七忽七微九塵

軍儲餘存充餉銀一百二十一兩四錢一分六釐一毫
九絲八忽三微八渺七漠五埃除積荒銀一十四兩
三錢六釐七毫四絲一忽四微九塵除荒逋銀六兩
六錢九分七釐四毫八絲六忽五微四塵實徵銀一
百兩四錢一分一釐九毫七絲二微七塵八渺七漠

五埃

裁扣

順治九年裁扣銀二百二十一兩六錢 本縣知縣修
宅家伙銀二十兩 吏書門皂馬快民壯燈夫禁卒
轎傘扇夫庫子斗級倉庫書銀一百九十三兩二錢
典史書門皂馬銀八兩四錢共該前數除積荒銀二
十六兩一錢一分一釐六毫二絲二忽三微三塵除
荒逋銀一十二兩二錢二分三釐七毫六絲四忽五
微二塵實徵銀一百八十三兩二錢六分四釐六毫
一絲三忽一微五塵

順治十二年裁知縣迎送上司傘扇銀八兩除積荒銀
九錢四分二釐六毫五絲七忽八微五塵除荒逋銀
四錢四分一釐二毫九絲一忽一微三塵實徵銀六
兩六錢一分六釐五絲一忽二塵

順治十三年裁漕運月糧三分撥還軍儲銀一百二十
兩除積荒銀一十四兩一錢三分九釐八毫六絲七
忽六微九塵除荒逋銀六兩六錢一分九釐三毫六
絲七忽六塵實徵銀九十九兩二錢四分七毫六絲
五忽二微五塵

順治十四年裁扣銀一百九十兩一錢八分七釐九毫

本府進 表委官盤纏銀四錢八釐九毫 本縣知
 縣油燭傘扇薪銀三十兩四錢九分 生員廩糧銀
 一百二十八兩 過往官員下程油燭柴炭銀七兩
 八錢 門神桃符銀四錢 鄉飲酒禮銀六兩 提
 學道歲考心紅油燭柴炭銀二錢九分 歲考生員
 試卷果餅激賞花紅紙劄筆墨并童生進學花紅等
 銀四兩九錢四分九釐 搭蓋蓬廠銀七錢五分
 季考生員試卷果餅激賞花紅紙劄筆墨銀一十兩
 五錢 備用內扣按察司進 表水手銀六錢共該
 前數除積荒銀二十二兩四錢一分二毫六絲四忽

五微二塵除荒逋銀一十兩四錢九分一釐二絲九
 忽三微四塵實徵銀一百五十七兩二錢八分六釐
 六毫六忽一微四塵

順治十四年裁膳夫銀四十兩除積荒銀四兩七錢一
 分三釐二毫八絲九忽二微三塵除荒逋銀二兩二
 錢六釐四毫五絲五忽六微九塵實徵銀三十三兩
 八分二毫五絲五忽八塵

順治十五年裁優免銀二百五十九兩八分六釐五毫
 除積荒銀三十兩五錢二分八釐七毫四絲二微五
 塵除荒逋銀一十四兩二錢九分一釐五毫七絲二

忽四塵實徵銀二百一十四兩二錢六分六釐一毫八絲七忽七微一塵

順治十六年裁官經費銀五十七兩九錢二分訓導俸銀三十一兩五錢二分喂馬草料銀一十二兩門子銀一十四兩四錢共該前數除積荒銀六兩八錢二分四釐八毫四絲二忽八微除荒逋銀三兩一錢九分四釐九毫四絲七忽八微三塵實徵銀四十七兩九錢二毫九忽三微七塵

康熙元年裁吏書工食銀七十八兩 本縣知縣吏書銀七十二兩 典史書辦銀六兩共該前數除積荒

銀九兩一錢九分九毫一絲四忽除荒逋銀四兩三錢二釐五毫八絲八忽五微九塵實徵銀六十四兩五錢六釐四毫九絲七忽四微一塵

康熙元年裁歲考心紅銀五兩九錢八分九釐原編提學道歲考心紅紙劄油燭柴炭吏書廩糧門皂米茶銀五錢八分 提學道考試搭蓋篷厰工科銀一兩五錢 歲考生員試卷果餅激賞花紅紙劄筆墨并童生果餅進學花紅銀九兩八錢九分八釐除順治十四年裁半外合裁前數除積荒銀七錢五釐六毫九絲七忽二微三塵除荒逋銀三錢三分三毫六絲

一忽五微七塵實徵銀四兩九錢五分二釐九毫四絲一忽二微

康熙二年裁倉庫學書工食銀一十九兩二錢 縣倉書六兩 庫書六兩 學書七兩二錢共該前數除積荒銀二兩二錢六分二釐三毫七絲八忽八微三塵除荒逋銀一兩五分九釐九絲八忽七微三塵實徵銀一十五兩八錢七分八釐五毫二絲二忽四微四塵

康熙三年裁教職門子銀七兩二錢除積荒銀八錢四分八釐三毫九絲二忽六塵除荒逋銀三錢九分七分八釐一毫六絲二忽三塵實徵銀五兩九錢五分四釐四毫四絲五忽九微一塵

康熙三年裁齋夫銀三十六兩除積荒銀四兩二錢四分一釐九毫六絲三微一塵除荒逋銀一兩九錢八分五釐八毫一絲一微二塵實徵銀二十九兩七錢七分二釐二毫二絲九忽五微七塵

康熙八年裁驛站經臨公幹過往官員中火油燭銀二兩五錢除積荒銀二錢九分四釐五毫八絲五微八塵除荒逋銀一錢三分七釐九毫三忽四微八塵實徵銀二兩六分七釐五毫一絲五忽九微四塵

康熙十四年裁銀一百四十四兩七錢七分一釐九毫七忽 知縣心紅銀二十兩 修倉刑具銀二十兩 儒學喂馬草料裁半銀六兩 季考生員試卷果餅 激賞花紅紙劄筆墨等項裁半府銀一兩二錢五分 縣銀四兩 修理府縣鄉飲公晏桌椅什物銀九錢 司備用銀九十二兩六錢二分一釐九毫七忽共該 前數除積荒銀一十七兩五分八釐七毫九絲六忽 七微五塵除荒逋銀七兩九錢八分五釐八毫一絲 九忽九微五塵實徵銀一百一十九兩七錢二分七釐二毫九絲三微

康熙十四年續裁銀四十八兩三錢三分二釐二毫三忽 季考生員試卷果餅激賞花紅紙劄筆墨等項 裁半府銀一兩二錢五分扣縣銀四兩 修城民七 科銀三兩三錢八分七釐一毫縣備用銀三十九兩 六錢九分五釐一毫三忽共該前數除積荒銀五兩 六錢九分五釐九絲一忽三微除荒逋銀二兩六錢 六分六釐七絲一忽六微實徵銀三十九兩九錢七 分一釐四絲一微

康熙十五年裁銀二十兩四錢一分四釐六毫 府縣 新官到任祭門猪羊酒果香燭等項府銀四錢一分

六釐七毫 縣銀一兩一錢六分六釐六毫 府縣
應朝官員起程復任公宴祭門三牲酒果香燭等項
府銀二錢 縣銀九錢三分三釐三毫 各院觀風
考試生員試卷果餅激賞花紅紙劄筆墨府銀一兩
五錢優免銀一十六兩一錢九分八釐共該前數除
積荒銀四錢九分六釐八毫五絲一忽三微八塵除
荒逋銀二錢三分二釐五毫九絲三忽五微四塵實
徵銀一十九兩六錢八分五釐一毫五絲五忽八塵
康熙十六年裁銀一十一兩三錢六分儒學喂馬草料
裁半銀六兩 迎春裁半銀二兩 府縣陞遷給由

官員公宴祭禮猪羊等項府銀五錢六分 縣銀二
兩八錢共該前數除積荒銀一兩三錢三分八釐五
毫七絲四忽一微四塵除荒逋銀六錢二分六釐六
毫三絲三忽四微二塵實徵銀九兩三錢九分四釐
七毫九絲二忽四微四塵

康熙二十七年裁歲貢赴京路費銀三十二兩九錢
府銀二兩九錢 縣銀三十兩共該前數除積荒銀
三兩八錢七分六釐六毫八絲四微一塵除荒逋銀
一兩八錢一分四釐八毫九忽七微九塵實徵銀二
十七兩二錢八釐五毫九忽八微

康熙二十七年裁銀六十三兩三錢二分九釐七絲九忽
 科舉禮幣進士舉人牌坊銀二十七兩八錢五分一釐七毫一絲九忽會試舉人水手銀九兩四錢
 武舉筵宴銀五錢 貢院僱稅家伙并募夫銀一兩二錢
 迎宴新舉人旗匾花紅酒禮銀一兩 起送會試舉人酒席卷資路費府銀一兩一錢六分六釐六毫六絲
 縣銀九錢五分七釐四毫 賀新進士旗匾花紅酒禮銀三兩三錢三分三釐三毫 起送科舉生員花紅卷資路費酒禮府銀二兩 縣銀一十五兩九錢二分共該前數除積荒銀七兩四錢六

分二釐二毫六忽六微三塵除荒逋銀三兩四錢九分三釐三毫二絲一微八塵實徵銀五十二兩三錢七分三釐五毫五絲二忽一微九塵

康熙三十一年裁本府驛站充餉銀一百九十一兩九錢三分六釐一毫六絲一忽四微四塵除積荒銀二十二兩二錢七分五釐除荒逋銀九兩七錢七分九釐七毫二絲三忽七微六塵實徵銀一百五十九兩八錢八分一釐四毫三絲七忽六微八塵

康熙五十六年裁本府拜進 表箋銀一兩四錢五分二釐一毫除積荒銀一錢六分九釐除荒逋銀七分

三釐九毫五絲三忽九微四塵實徵銀一兩二錢九釐一毫四絲六忽六塵

雍正三年裁憲書紙料銀七兩四錢三分五釐二毫四絲三忽除積荒銀八錢六分三釐除荒逋銀三錢七分八釐六毫七絲一忽五微六塵實徵銀六兩一錢九分三釐五毫七絲一忽四微四塵

雍正六年裁燈夫工食銀二十四兩除積荒銀二兩七錢八分四釐除荒逋銀一兩二錢二分二釐九毫七絲九忽四塵實徵銀一十九兩九錢九分三釐二絲九微六塵

雍正十二年裁扣民壯工食銀一百五十六兩除積荒銀一十八兩九分六釐除荒逋銀七兩九錢四分八釐二毫九絲五忽五微三塵實徵銀一百二十九兩九錢五分五釐七毫四忽四微七塵

乾隆八年裁扣民壯工食銀四十二兩除積荒銀四兩八錢七分二釐除荒逋銀二兩一錢三分九釐九毫二絲五忽七微三塵實徵銀三十四兩九錢八分八釐七絲四忽二微七塵

乾隆十二年裁扣民壯工食銀一十八兩除積荒銀二兩八分八釐除荒逋銀九錢一分七釐一毫一絲一

忽二塵實徵銀一十四兩九錢九分四釐八毫八絲八忽九微八塵

以上共地丁銀二千二百四十五兩七錢八分六釐四毫九絲一忽四微九塵一渺九埃三纖二沙除積荒銀二百六十一兩九錢二分一釐一毫六絲八忽六微九塵除荒逋銀一百二十一兩一錢三分一釐四毫二絲七忽六微實徵銀一千八百六十二兩七錢三分三釐八毫九絲五忽二微一渺九埃三纖二沙收零積餘米易銀八兩五錢九分五釐二毫九絲五忽二塵

留充兵餉改入起運銀二千七百二十二兩三錢七分六釐七毫四忽三微二塵五渺除積荒銀三百三十六兩六錢二分九釐七毫九絲八忽三微六塵除荒逋銀一百五十七兩五錢八分八釐一毫九絲三忽一微五塵五渺除丈缺銀一千八百一兩八錢八分五釐四毫八絲五忽九微四塵五渺除被水無徵銀二十一兩八錢四分五釐三毫六絲四忽六微一塵二漠六埃六纖一沙實徵銀四百四兩四錢二分七釐八毫六絲二忽二微五塵四渺七漠三埃三纖九沙內

田地山銀七百六兩二錢三分二釐八毫四絲四忽

原編銀八百四十兩七錢一分二釐八毫四絲四忽

除編入存留項下致祭 文昌帝君銀二十兩致祭

關聖帝君銀六十兩 厲壇米折銀六兩 縣學加

俸銀四十八兩四錢八分實該前數除積荒銀九十

九兩六分三釐六絲九忽八微二塵除荒逋銀四十

六兩三錢七分四釐八毫九絲九微三塵五渺除丈

缺銀四百七十七兩一錢七分三釐一毫一絲三塵

除被水無徵銀二十一兩八錢四分五釐三毫六絲

四忽六微一塵二漠六埃六纖一沙實徵銀六十一

兩七錢七分六釐四毫八忽六微四渺七漠三埃三

纖九沙

兵餉銀二千一十六兩一錢四分三釐八毫六絲三微

二塵五渺除積荒銀二百三十七兩五錢六分六釐

七毫二絲八忽五微四塵除荒逋銀一百一十一兩

二錢一分三釐三毫二忽二微二塵除丈缺銀一千

三百二十四兩七錢一分二釐三毫七絲五忽九微

一塵五渺實徵銀三百四十二兩六錢五分一釐四

毫五絲三忽六微五塵

以上共地丁銀二千七百二十二兩三錢七分六釐

宣平縣志 卷之三
七毫四忽三微二塵五渺除積荒銀三百三十六兩
六錢二分九釐七毫九絲八忽三微六塵除荒連銀
一百五十七兩五錢八分八釐一毫九絲三忽一微
五塵五渺除丈缺銀一千八百一兩八錢八分五釐
四毫八絲五忽九微四塵五渺除被荒無徵銀二十
一兩八錢四分五釐三毫六絲四忽六微一塵二漠
六埃六纖一沙實徵銀四百四兩四錢二分七釐八
毫六絲二忽二微五塵四渺七漠三埃三纖九沙

漕運

糧儲道
轉轄

隨漕本色月糧給軍米三百一十四石三斗一合二勺

一抄八撮除被水無徵米一石四斗八升九合七勺
六抄一撮實徵米三百一十二石八斗一升一合四
勺六抄七撮每石折徵銀一兩二錢共該折徵銀三
百七十五兩三錢七分三釐七毫六絲四微

隨漕折色銀四百九十八兩六錢二分一釐七毫三絲
四忽除被水無徵銀二兩二錢七分實徵銀四百九
十六兩三錢五分一釐七毫三絲四忽內

淺船銀一百九十八兩五錢五分五釐二毫除被水無
徵銀九錢一釐實徵銀一百九十七兩六錢五分四
釐二毫原編解船政同知支銷後該同知奉裁仍行

解道

貢具銀二十兩六分六釐五毫三絲四忽除被水無徵銀九分三釐實徵銀一十九兩九錢七分三釐五毫三絲四忽原編解船政同知支銷後該同知奉裁仍行解道

月糧七分給軍銀二百八十兩除被水無徵銀一兩二錢七分六釐實徵銀二百七十八兩七錢二分四釐以上共地丁銀四百九十八兩六錢二分一釐七毫三絲四忽除被水無徵銀二兩二錢七分實徵銀四百九十六兩三錢五分一釐七毫三絲四忽

貯給

存留銀一千三百二十二兩四錢八分除積荒銀一百三十七兩八錢一分四釐七毫二絲八忽二微除荒逋銀六十兩四錢六釐三毫八絲二忽四微一塵五渺除被水無徵銀四兩五錢七釐實徵銀一千一百一十九兩七錢五分一釐八毫八絲九忽三微八塵五渺奉文徵收存留銀兩彙入地丁起解其應支各欸赴藩庫請發轉給仍於嘉慶四年奉文留縣支給內

司存留銀五十六兩一錢除積荒銀六兩五錢一分三

釐除荒逋銀二兩八錢五分八釐一毫八絲二忽八
微除被水無徵銀二錢一分三釐實徵銀四十六兩
五錢一分五釐八毫一絲七忽二微內

布政司解戶銀三十兩除積荒銀二兩四分五釐除荒
逋銀八錢四分三釐六毫二絲二忽七微一塵除被
水無徵銀一錢二分四釐實徵銀二十六兩九錢八
分七釐三毫七絲七忽二微二塵

戰船民六科銀二十六兩一錢除積荒銀四兩四錢六
分八釐除荒逋銀二兩一分四釐五毫六絲九塵除
被水無徵銀八分九釐實徵銀一十九兩五錢二分

八釐四毫三絲九忽九微一塵

以上共地丁銀五十六兩一錢除積荒銀六兩五錢
一分三釐除荒逋銀二兩八錢五分八釐一毫八絲
二忽八微除被水無徵銀二錢一分三釐實徵銀四
十六兩五錢一分五釐八毫一絲七忽二微

府縣存留銀一千二百六十六兩三錢八分除積荒銀
一百三十一兩三錢一釐七毫二絲八忽二微除荒
逋銀五十七兩五錢四分八釐一毫九絲九忽六微
一塵五渺除被水無徵銀四兩二錢九分四釐實徵
銀一千七十三兩二錢三分六釐七絲二忽一微八

塵五渺內

本縣拜賀

習儀香燭銀四錢八分除積荒銀五分六釐除荒逋銀二分四釐六毫五絲一忽二微九塵除被水無徵銀二釐實徵銀三錢九分七釐三毫四絲八忽七微一塵其坍缺銀兩每年在於地丁項下撥補

本縣致祭

文昌帝君銀二十兩係動支地丁 題銷冊內仍於起運項下造報

本縣致祭

關聖帝君銀

兩係動支地丁

題銷冊內仍於起

運項下造報

本縣致祭 厲壇米折銀六兩係動支地丁 題銷冊內仍於起運項下造報

本縣祭祀銀一百二十九兩八錢八分內 文廟釋奠

二祭銀六十兩 崇聖祠二祭銀一十二兩 社稷

山川壇各二祭銀三十二兩 邑厲壇二祭銀二十

四兩 土地祠二祭銀一兩八錢八分共該前數除

積荒銀一十五兩六分五釐除荒逋銀六兩四錢九

分一釐五毫七絲二忽一微九塵五渺除被水無徵

宣平縣志 卷之三
銀四錢九分二釐實徵銀一百七兩八錢三分一釐
四毫二絲七忽八微五渺其不敷銀一十六兩二錢
九分六釐五毫七絲二忽一微九塵五渺又坍缺銀
四錢九分二釐每年在於司庫各屬解收餘剩祭祀
及地丁銀內撥補備辦仍於地丁 題銷冊內存留
項下造報

文廟香燭銀一兩六錢除積荒銀一錢八分六釐除荒
逋銀八分一釐四毫八絲六忽二微九塵除被水無
徵銀六釐實徵銀一兩三錢二分六釐五毫一絲三
忽七微一塵其坍缺銀兩每年在於地丁項下撥補

迎春芒神土牛春酒銀二兩除積荒銀二錢三分二釐
除荒逋銀一錢二釐二絲九忽五微除被水無徵銀
八釐實徵銀一兩六錢五分七釐九毫七絲九微五
塵其坍缺銀兩每年在於地丁項下撥補

本縣知縣經費銀五百九兩四錢俸銀四十五兩除積
銀五兩二錢二分除荒逋銀二兩二錢九分二釐五
毫七絲二忽一微三塵除被水無徵銀一錢七分一
釐實徵銀三十七兩三錢一分六釐四毫二絲七忽
八微七塵內攤扣荒缺俸銀三錢八釐四毫二絲七
忽八微七塵撥補典史儒學官俸荒缺之項實該知

縣俸銀三十七兩八釐其攤荒銀兩實該數目分晰
註明仍於地丁 題銷冊內存留項下造報 門子
二名銀一十二兩除積荒銀一兩三錢九分二釐除
荒逋銀六錢一分一釐四毫八絲九忽五微二塵除
被水無徵銀四分六釐實徵銀九兩九錢五分五毫
一絲四微八塵 皂隸一十六名銀九十六兩除積
荒銀一十一兩一錢三分六釐除荒逋銀四兩八錢
九分一釐二毫三絲一忽四微一塵除被水無徵銀
三錢六分四釐實徵銀七十九兩六錢八釐七毫六
絲八忽五微九塵 馬快八名每名工食銀六兩陸

路備馬置械水鄉打造巡船以司緝探銀一十兩八
錢共銀一百三十四兩四錢除積荒銀一十五兩五
錢九分除荒逋銀六兩八錢四分八釐二毫七絲一
忽七微六塵除被水無徵銀五錢一分實徵銀一百
一十一兩四錢五分一釐七毫二絲八忽二微四塵
民壯一十四名銀八十四兩除積荒銀九兩七錢四
分四釐除荒逋銀四兩二錢七分九釐八毫五絲一
忽四微五塵除被水無徵銀三錢一分九釐實徵銀
六十九兩六錢五分七釐一毫四絲八忽五微五塵
禁卒八名銀四十八兩除積荒銀五兩五錢六分八

釐除荒逋銀二兩四錢四分五釐九毫五絲八忽八塵除被水無徵銀一錢八分二釐實徵銀三十九兩八錢四釐四絲一忽九微二塵 轎傘扇夫七名銀四十二兩除積荒銀四兩八錢七分二釐除荒逋銀二兩一錢三分九釐八毫七絲九微三塵除被水無徵銀一錢五分九釐實徵銀三十四兩八錢二分九釐一毫二絲九忽七塵 庫子四名銀二十四兩除積荒銀二兩七錢八分四釐除荒逋銀一兩二錢二分二釐九毫七絲九忽三塵除補水無徵銀九分一釐實徵銀一十九兩九錢二釐二絲九微七塵 斗

級四名銀二十四兩除積荒銀二兩七錢八分四釐除荒逋銀一兩二錢二分二釐九毫七絲九忽三塵除被水無徵銀九分一釐實徵銀一十九兩九錢二釐二絲九微七塵其實徵銀四百二十二兩四錢二分一釐七毫九絲六忽六微六塵 以上各役工食荒缺并坍塌無徵銀兩每年在於地丁項下撥補典史經費銀六十七兩五錢二分俸銀三十一兩五錢二分除積荒銀三兩六錢五分六釐除荒逋銀一兩一六錢五釐七毫五絲九忽一微五塵除被水無徵銀一錢二分實徵銀二十六兩一錢三分八釐二毫四

絲八微五塵 門子一名銀六兩除積荒銀六錢九分六釐除荒逋銀三錢六釐八絲七忽五微四塵除被水無徵銀二分三釐實徵銀四兩九錢七分四釐九毫一絲二忽八微六塵 皂隸四名銀二十四兩除積荒銀二兩七錢八分四釐除荒逋銀一兩二錢二分二釐九毫七絲九忽三塵除被水無徵銀九分一釐實徵銀一十九兩九錢二釐二絲九微七塵 馬夫一名銀六兩除積荒銀六錢九分六釐除荒逋銀三錢六釐八絲七忽一微四塵除被水無徵銀二分三釐實徵銀四兩九錢七分四釐九毫一絲二忽

八微六塵共實徵銀五十五兩九錢九分八絲七忽五微四塵 以上官俸役食荒缺并坍塌無徵銀兩每年在於地丁項下撥補

儒學經費銀一百八十五兩九錢二分 訓導俸銀三十一兩五錢二分除積荒銀三兩六錢五分六釐除荒逋銀一兩六錢五釐七毫五絲九忽一微五塵除被水無徵銀一錢二分實徵銀二十六兩一錢三分八釐二毫四絲八微五塵 廩糧銀六十四兩除積荒銀七兩四錢二分三釐三毫除荒逋銀三兩二錢六分四毫七絲八忽五微六塵除被水無徵銀二錢

四分三釐實徵銀五十三兩七分三釐二毫二絲一忽四微四塵 齋夫三名每名銀一十二兩共銀三十六兩除積荒銀四兩一錢七分八釐除荒逋銀一兩八錢三分四釐四毫六絲八忽五微六塵除被水無徵銀一錢三分六釐實徵銀二十九兩八錢五分一釐五毫三絲一忽四微四塵 膳夫八名每名銀五兩共銀四十兩除積荒銀四兩六錢四分除荒逋銀二兩三分七釐八毫四絲一忽八微九塵除被水無徵銀一錢五分二釐實徵銀三十三兩一錢七分一毫五絲八忽一微一塵 門子二名每名銀七兩

二錢共銀一十四兩四錢除積荒銀一兩六錢七分除荒逋銀七錢三分四釐六絲一忽三微二塵除被水無徵銀五分四釐實徵銀一十一兩九錢四分一釐九毫三絲八忽六微八塵共實徵銀一百五十四兩一錢七分五釐九絲五微二塵 以上學俸廩膳役食荒缺并坍塌無徵銀兩每年在於地丁項下撥補

儒學加俸銀四十八兩四錢八分係動支地丁 題銷册內仍於起運項下造報

鄉飲酒禮銀六兩除積荒銀六錢九分六釐除荒逋銀

三錢六釐八絲七忽一微五塵除被水無徵銀二分
三釐實徵銀四兩九錢七分四釐九毫一絲二忽八
微五塵

府縣歲貢生員旗匾花紅酒禮銀五兩四錢 府銀九
錢除積荒銀一錢四釐四毫四忽七微除荒逋銀四
分五釐八毫五絲九忽一微五塵五渺除被水無徵
銀三釐實徵銀七錢四分六釐七毫三絲六忽一微
四塵五渺 縣銀四兩五錢除積荒銀五錢二分二
釐二絲三忽五微除荒逋銀二錢二分九釐二毫九
絲五忽八微二塵五渺除被水無徵銀一分七釐實

徵銀三兩七錢三分一釐六毫八絲六微七塵五渺
共實徵銀四兩四錢七分八釐四毫一絲六忽八微
二塵 以上府縣歲貢銀兩每年解司充餉其應支
銀兩在於地丁項下撥給

本府巡鹽應捕一名銀七兩二錢除積荒銀八錢三分
五釐除荒逋銀三錢六分七釐三絲六微八塵除被
水無徵銀二分七釐實徵銀五兩九錢七分九毫六
絲九忽三微二塵其荒缺并坍缺無徵銀兩每年在
於地丁項下撥補

看守布政司公署門子一名銀二兩除積荒銀二錢三

分二釐除荒逋銀一錢二釐二絲九忽七塵除被水無徵銀七釐實徵銀一兩六錢五分八釐九毫七絲九微三塵

偏僻七舖司兵工食銀九十四兩五錢縣前舖四名

竹客舖二名 通仙舖 杉坑舖 曳坑舖 橫溪

舖 槁嶺舖各三名每名銀四兩五錢共該前數除

積荒銀一十兩九錢六分二釐除荒逋銀四兩八錢

一分五釐二毫二絲三忽二微除被水無徵銀三錢

五分八釐實徵銀七十八兩三錢六分四釐七毫七

絲六忽八微其荒缺并坍缺無徵銀兩每年在於地

丁項下撥補

孤貧二十名布花木柴銀一十二兩每名年給六錢除

積荒銀一兩三錢九分二釐除荒逋銀六錢一分一

釐四毫八絲九忽五微二塵除被水無徵銀四分六

釐實徵銀九兩九錢五分五毫一絲四微八塵

孤貧二十名口糧銀七十二兩每名歲支銀三兩六錢

除積荒銀八兩三錢五分二釐除荒逋銀三兩六錢

六分八釐二毫五絲二忽三微五塵除被水無徵銀

二錢七分三釐實徵銀五十九兩七錢六釐七毫四

絲七忽六微五塵 以上孤貧柴布日糧荒缺并坍

貯給

四十二

缺無徵銀兩每年在於地丁項下撥補

其小建銀兩解司充餉

縣重囚口糧銀二十六兩除積荒銀四兩一錢七分八

釐除荒逋銀一兩八錢三分四釐四毫六絲八忽五

微六塵除被水無徵銀一錢三分七釐實徵銀二十

九兩八錢五分五毫三絲一忽四微四塵

以上共地丁銀一千二百六十六兩一錢六分四釐

三毫五絲二忽除積荒銀一百三十一兩三錢一釐

七毫二絲八忽二微除荒逋銀五十七兩五錢四分

八釐一毫九絲九忽六微一塵五渺除被水無徵銀

四兩二錢九分四釐實徵銀一千七十三兩二分四

毫二絲四忽一微八塵五渺 不入田畝外賦銀二

錢一分五釐六毫四絲八忽

存留本色米

秋米七百五十七石二斗九升除積荒米一百二十四

石八斗九升一合一勺九抄二撮七圭二粟除荒逋

米五十七石八斗六合五勺七抄六撮四圭除丈缺

米二百一十三石三斗七升一合九勺四抄七撮二

圭六粟三粒三黍除被水無徵米一石六斗二升二

合七勺實徵米三百五十九石五斗九升七合八抄

三撮六圭一粟六粒七黍

地丁加閏銀二百五十七兩七錢八釐六毫四絲四忽
 八微三塵七漠五埃六纖八沙 又驛站加閏銀一
 十八兩二錢八分五釐 共徵銀二百七十五兩九
 錢九分三釐六毫四絲四忽八微三塵七漠五埃六
 纖八沙除被水無徵銀一兩三錢八分二釐八毫一
 絲八忽九微五塵五渺七漠五埃四纖五沙實徵銀
 二百七十四兩六錢一分八毫二絲五忽八微七塵
 五渺二纖三沙

外賦不入地丁科徵本縣課鈔銀一分七釐三毫三絲
 八忽 商稅出辦歸經費用

通共實徵加閏銀二百七十六兩一分九釐八絲二忽
 八微三塵七漠五埃六纖八沙除被水無徵銀一兩
 三錢八分二釐八毫一絲八忽九微五塵五渺七漠
 五埃四纖五沙實徵銀二百七十四兩六錢二分八
 釐一毫六絲三忽八微七塵五渺二纖三沙

地丁加閏米二十九石四斗九升除被水無徵米九升
 五合三抄九撮實徵米二十九石三斗九升四合九
 勺六抄一撮

起運折色加閏銀一百九十兩四錢九分三釐一絲二
 忽八微三塵七漠五埃六纖八沙除被水無徵銀一

兩二分四釐八毫一絲八忽九微五塵五渺七漠五
埃四纖五沙實徵銀一百八十九兩四錢六分八釐
一毫九絲三忽八微七塵五渺二纖三沙

戶部折色銀一兩五錢五分八釐五毫一絲九忽九微
四塵六渺四漠路費銀一分六釐七毫二忽二微三
塵九渺三漠五埃六纖八沙

工部雕填匠役銀二錢九分四釐五毫路費銀二釐九
毫四絲五忽

舊編裁剩解 部銀二兩一錢三分六釐五毫二絲
本府巡鹽應捕抵課并滴珠銀三錢一分八釐五毫

二絲 本縣巡鹽應捕抵課并滴珠銀一兩八錢一
分八釐

順治九年裁扣銀一十六兩八錢本縣吏書門皂馬快
民壯燈夫禁卒轎傘扇夫庫子斗級倉庫書銀一十
六兩一錢 典史書門皂馬銀七錢

順治十三年漕運月糧三分撥還軍儲銀八兩八錢四
分七釐

順治十四年裁膳夫銀三兩三錢三分三釐三毫

順治十六年裁教職經費銀三兩八錢二分六釐六毫
訓導俸銀二兩六錢二分六釐六毫 門子銀一兩

二錢

順治十六年裁閏月俸銀九兩三釐一毫 本縣知縣
俸銀三兩七錢四分九釐九毫 儒學俸銀二兩六
錢二分六釐六毫 典史俸銀二兩六錢二分六釐
六毫

康熙元年裁吏書工食銀六兩五錢 本縣知縣吏書
銀六兩 典史書辦銀五兩

康熙二年裁倉庫學書工食銀一兩六錢 本縣倉書
銀五錢 庫書銀五錢 學書銀六錢
康熙三年裁教職門子銀六錢

康熙三年裁齋夫銀三兩

康熙三十一年裁驛站新加閏銀一十八兩二錢八分
五釐

雍正三年裁憲書紙料銀一錢六釐四毫四絲三忽

雍正六年裁燈夫工食銀二兩

雍正十二年裁扣民壯工食銀一十三兩

乾隆八年裁扣民壯工食銀三兩五錢

乾隆十二年裁扣民壯工食銀一兩五錢

兵餉銀九十四兩五錢八分二釐三毫八絲二忽六微
四塵五渺除被水無徵銀一兩二分四釐八毫一絲

宣平縣志 卷之三
四六
八忽九微五塵五渺七漠五埃四纖五沙實徵銀九
十三兩五錢五分七釐五毫六絲三忽六微八塵九
渺二漠四埃五纖五沙除編入存留項下支給孤貧
口糧加閏銀七兩實該前數

以上共地丁銀一百九十兩四錢九分三釐一絲二
忽八微三塵七漠五埃六纖八沙除被水無徵銀一
兩二錢四釐八毫一絲八忽九微五塵五渺七漠五
埃四纖五沙實徵銀一百八十九兩四錢六分八釐
一毫九絲三忽八微七塵五渺二纖三沙

隨漕本色月糧給軍米二十九石四斗九升除被水無
徵米九升五合三抄九撮實徵米二十九石三斗九
升四合九勺六抄一撮每石折徵銀一兩二錢共該
折徵銀三十五兩二錢七分三釐九毫五絲三忽_二微

隨漕折色月糧七分給軍銀二十兩六錢四分三釐除
被水無徵銀九分四釐實徵銀二十兩五錢四分_九釐
存留加閏銀六十四兩八錢七分四釐九毫七絲除被
水無徵銀二錢六分四釐實徵銀六十四兩六錢一
分九毫七絲彙入地丁起解其應支各款赴藩庫請
發轉給仍於嘉慶四年奉 文留縣支給內

本縣知縣經費銀三十八兩七錢門子二名銀一兩除

宣平縣志 卷之三
被水無徵銀四釐實徵銀九錢九分六釐 皂隸一十六名銀八兩除被水無徵銀三分七釐實徵銀七兩九錢六分三釐 馬快八名每名工食銀五錢陸路備馬製械水鄉打造巡船以司緝探銀九錢共銀一十一兩二錢除被水無徵銀五分一釐實徵銀一十一兩一錢四分九釐 民壯一十四名銀七兩除被水無徵銀三分二釐實徵銀六兩九錢六分八釐 禁卒八名銀四兩除被水無徵銀一分八釐實徵銀三兩九錢八分二釐 轎傘扇夫七名銀三兩五錢除被水無徵銀一分六釐實徵銀三兩四錢八分四釐

釐 庫子四名銀二兩除被水無徵銀九釐實徵銀一兩九錢九分一釐 斗級四名銀二兩除被水無徵銀九釐實徵銀一兩九錢九分一釐 共實徵銀三十八兩五錢二分四釐 以上各役工食坍塌無徵銀兩每年在於地丁項下撥補 典史經費銀三兩門子一名銀五錢除被水無徵銀二釐實徵銀四錢九分八釐 皂隸四名銀二兩除被水無徵銀九釐實徵銀一兩九錢九分一釐 馬夫一名銀五錢除被水無徵銀二釐實徵銀四錢九分八釐 共實徵銀二兩九錢八分七釐 以上各役

工食圻缺無徵銀兩每年在於地丁項下撥補

本縣儒學正副經費銀七兩五錢三分三釐三毫齋夫

三名每名銀一兩共銀三兩除被水無徵銀一分四

釐實徵銀二兩九錢八分六釐 膳夫八名每名銀

四錢一分六釐六毫二忽五微共銀三兩三錢三分

三釐三毫除被水無徵銀一分五釐實徵銀三兩三

錢一分八釐三毫 門子二名每名銀六錢共銀一

兩二錢除被水無徵銀六釐實徵銀一兩一錢九分

四釐 共實徵銀七兩四錢九分八釐三毫 以上

各役工食圻缺無徵銀兩每年在於地丁項下撥補

本府巡鹽應捕一名銀六錢除被水無徵銀三釐實徵

銀五錢九分七釐其圻缺無徵銀兩每年在於地丁

項下撥補

看守布政司公署門子一名銀一錢六分六釐六毫七

絲除被水無徵銀一釐實徵銀一錢六分五釐六毫七絲

偏僻七舖司兵工食銀七兩八錢七分五釐 縣前舖

四名 竹客舖二名 通仙舖 杉坑舖 曳坑舖

橫溪舖 槁嶺舖各三名每名銀三錢七分五釐共

該前數除被水無徵銀三分六釐實徵銀七兩八錢

三分九釐其圻缺無徵銀每年在於地丁項下撥補

孤貧二十名口糧銀七兩係動支地丁 題銷冊內仍於起運項下造報

以上共地丁銀六十四兩八錢五分七釐六毫三絲二忽除被水無徵銀二錢六分四釐實徵銀六十四兩五錢九分三釐六毫三絲二忽不入田畝外賦銀一分七釐三毫三絲八忽

以上額徵地漕銀二百七十四兩六錢二分八釐內地丁銀一百八十九兩三錢三分一釐

漕項銀二十兩五錢四分九釐
存留銀六十四兩七錢四分八釐

外賦

學租銀一十二兩一錢八分四釐每年照數徵輸解司轉解學院賑給貧生膏火之用

牙稅銀六兩八錢 上則牙戶四名每名徵銀八錢該銀三兩二錢 中則牙戶四名每名徵銀六錢該銀二兩四錢 下則牙戶三名每名徵銀四錢該銀一兩二錢共該前數另款解司充餉

契稅每買產銀一兩徵稅銀三分
牛稅每兩徵稅銀三分 以上契稅牛稅二款歲無定額每年儘收儘解造報 題銷另款解司充餉

定則

田每畝 徵銀八分八釐六毫三絲五忽 加閏徵銀九

地每畝 徵銀八分六釐五毫一絲二忽 加閏徵銀八

塘每畝 徵銀八分四釐二毫 加閏每畝徵銀八分六

兵米每畝徵米四合七勺 田地塘全無閏

銀合米數 不閏年每銀一兩只派米五升三合

鹽課

通志云宣平縣民間食鹽年銷正引四百引內除改紹

行銷二百引實銷二百引 溫所掣銷

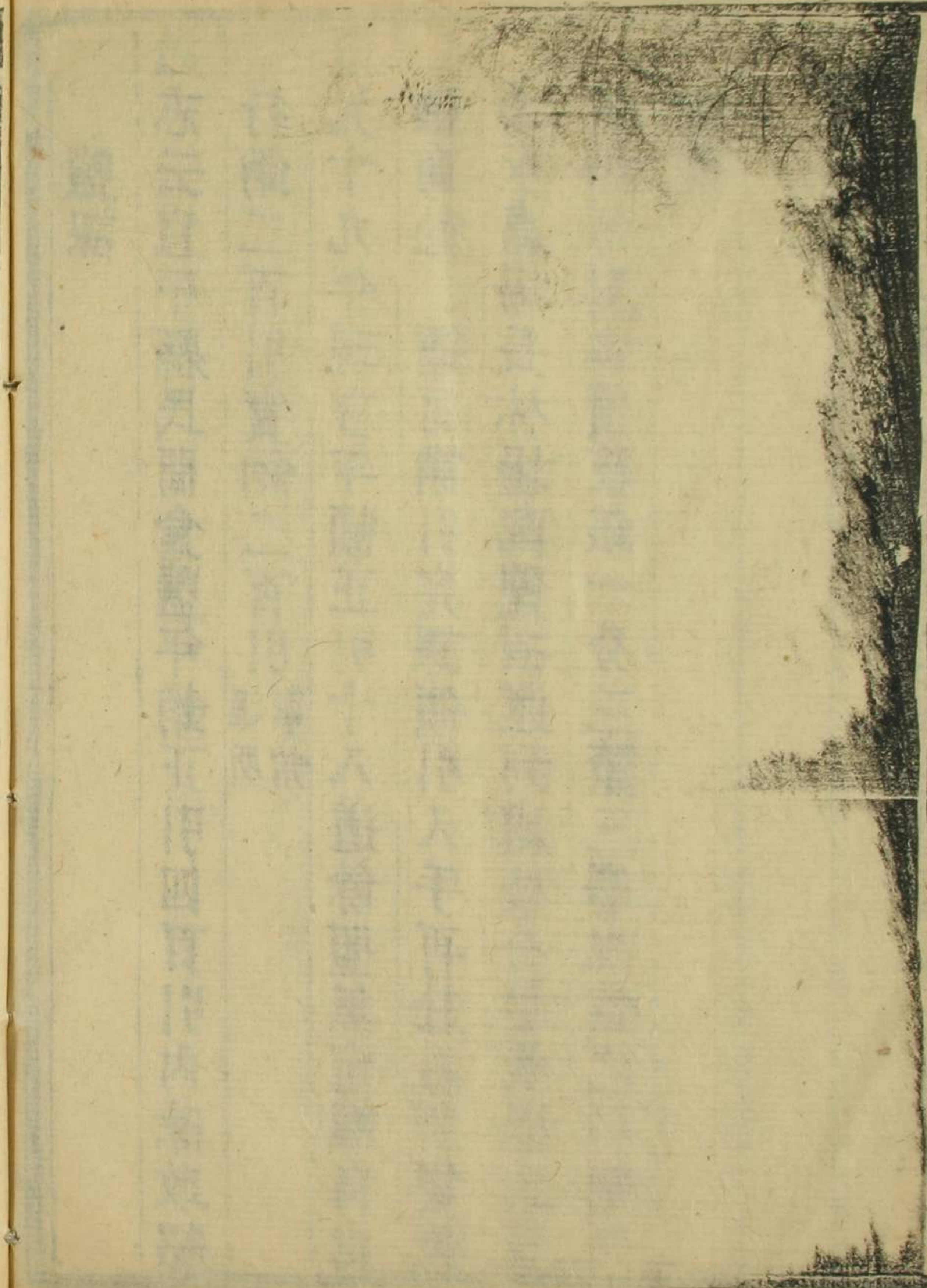
道光十九年現存年額正引十八道餘照無定額向由

鹽商赴 運司請引完課領引入手再赴溫所雙穗

場永嘉場長林場配鹽捆運到處棧分篋後運到宣

售銷每劬例價紋銀一分三釐三毫配銷之引解司

繳銷



惠養附漏澤園

養濟院

在縣南下橋 院內北房三間西房三間東房三間舊額孤貧二十名其自四鄉來者或一二

漏澤園

一在縣東周山離縣五里 一在北門破田邑厲壇側

宣平縣志卷之四

水利

秦鄭漢白水利所瀦山田無泉尤重堰渠下逮津渡
徒杠輿梁利涉之功用志不忘述水利志

堰

何村堰 南門外三元橋下灌田七頃

歐溪堰 縣東

大流堰 灌田十頃餘

黃家灘堰

潘處堰 灌田七頃餘



灣口潭堰灌田三頃餘

下坎堰以上俱西隅

大杉堰

綠巖潭堰灌田五頃餘以上俱前隅

鄭廻堰即板堰

魚長堰

洛家堰

後曹堰灌田四頃以上俱一都

吳山堰

章岸堰

坳塘堰灌田十頃餘

李村堰以上俱二都

小杉堰

山坑堰

竹客堰

石浦堰

黃合堰

鄭岸堰以上俱三都

陶村堰灌田三頃餘

下庫堰

伶俐橋堰

灣水堰以上俱四都

上坦堰

唐齊堰

三官堂堰

蘇禾堰以上俱五都

大堰

下凌堰

金村堰以上俱二都

曳坑堰

上弄坑堰以上俱七都

後陳堰

戴弄堰

清平堰灌田頃餘

靈山堰以上俱八都

破橋堰

黃畝堰

毛溪堰

桃花堰

直大堰

蜈蚣堰 以上俱九都

周坦堰 灌田百畝餘

上陳堰

溪下堰 康熙二十五年大水衝沒田廬里人李秉忠出貲百金築石徑三里許 以上俱十都

馬村堰 灌田十頃餘

蔡泉堰 有水三四泓從地涌出大旱不竭

西莊堰 以上俱十一都

高田堰

後窰堰

富村堰 以上俱十二都

舊志載堰五十五處內惟大流堰 今名官堰 水通城市居民

吸飲火災賴救灌近縣田五里餘傾壞已火前明萬

歷間邑令陳應麟詳將預備倉基及西監牆外餘基

變價仍捐俸給鄭九思等修築

國朝嘉慶五年被水後屢修屢傾莫能堅固各村莊舊堰

亦均廢壞不一道光二十年邑令湯金策興修水利

自大流堰至縣四境倡捐廉俸督理築建閘堰隄工

典史楊燦捐廉協理並舉紳民勸捐董司其事各就

近地築辦修舊添新共計一百零五處農民賴之

一自東溪源至麗水界修建閘堰三十四處

龍潭口堰	樊嶺脚堰	屋前堰	吳宅堰
洪橋堰	圩坑堰	木杓潭堰	雙港口堰
西濱堰			
水碓堰	油車堰	深港堰	江山堰
利埠堰	佛堂堰	東隴源堰	陶村堰
屋後堰			
陳堰	灣滙堰	金村堰	鄭廻堰
蘇濟堰			
水口堰	全山嶺脚堰	大堰	磴步堰
東山堰			
殿前堰	葉坑堰	龍潭堰	陳畝千秧堰
趙村堰			
龜角堰	石橋堰	樟樹潭堰	塘齊堰
白水坑堰			
江望堰	上坦堰	門前堰	蘇禾堰
佛堂堰			

一自東流至北修建閘堰九處

風嶺脚堰	章五里堰	小溪口堰	黃塘堰
小石坑堰			
蘆坑堰	何洋堰	田頭殿堰	門前堰
高山堰			
龍坑堰	大溪口堰	盈頭堰	車前堰
祝同堰			
倘倘堰	走馬堰	里塘堰	鯉魚堰
鐵釘堰			
門前堰	馬口上堰	馬口下堰	溪灘堰
李塘堰			
金山尖堰	中央堰	門口堰	碾下堰
吳上圩堰			
栗坦堰	吳山堰	碾頭堰	吳上圩碾
普照寺堰			
寺嶺下堰	大流堰	西溪堰	草壇堰
洞鼓堰			
通濟橋上堰	通濟堰	永福堂下堰	關王殿前堰

一自西溪東來源至麗水界修建閘堰六十二處

馬車礪堰綠潭上堰龍眼潭堰交匯堰 松樹林堰

祝村上堰村頭堰 水口堰 里宅畝堰江下上堰

田畝堰 宅心堰 菜藍堰 夫人廟堰竹客堰

上堂殿堰水笕堰 長圩堰

橋

三元橋在縣南三元廟前宋里人祝氏王氏鄭氏建嘉

靖間水壅成堤橋內開掘成田天啓間邑令申鎮國

見橫澗直流有傷泮宮詢橋下田所屬時王氏鄭氏

復捐助仍開掘成河麗水王墳記畧云宋景定鄉祝氏王氏鄭氏協力建二橋年久

壞歲甲戌松坡王君子文鄭君勉承舊緒復捐金穀崇址于淵灑流為三道梁架其上每長二十丈有奇

每丈有四翼以梁楣如其長之數而倍之普照寺覺庵上人白業宏協衆樂施王子文克敦祖訓與以地建佛堂岸左又助田若干煮茗消渴于是橋與堂相為無窮矣

通濟橋在縣南一里宋里人鄭松創建景泰間縣丞練

敬主簿鄭餘同修嘉靖間邑令張僕縣丞宋鎬為石

址橋屋改舊名通德為通濟癸卯夏邑令蕭彥重修

自記宣平縣之南有通濟橋肇于成化之初以木為之而屢廢焉至嘉靖五年縣尹張君僕來宰是邑乃與二尹宋君鎬協謀修之張君江西餘干人宋君直隸寧國人二君俱卓犖有能聲鳩材命工以石為基者五以木為橋屋者二十四梁成而民不告勞既而張君擢興化府判宋君亦更宰餘姚而去余至宣平縣之三年癸卯夏暴雨蕩溪而橋圯者半是秋余召耆舊輩議重修僉請曰侯觀事方殷觀竣而還修未晚也余曰昔王元之作黃岡竹樓不過為騷人遊觀之具爾尙有望於後之同志者之嗣葺况橋梁利涉

為王政之事耶吾今八觀嘗賈俸以為道路舟楫之
 費甯躬自節省捐其半而為之亦無不可也乃以俸
 金付諸尚義之士市木石趁寒洳而亟修焉甲辰夏
 四月余自京還邑視橋則煥然復新矣余因以志張
 宋二君之功又因以詔夫萬歷丁巳水漲圯里民蔡
 君子之有志於惠民者
 顯祖等重建署令張朝綱志畧云有善民蔡顯祖等
 日通濟余題曰永成彷彿平崇禎己巳火燬邑令鄭
 成永頰之意列氏姓勒之石
 龍光重修碑記橋名通濟浴舊稱也邑有是橋其來
 萬歷丙戌四月為馮有劾其半邑侯蕭修之自為記
 崇禎己巳十月復為回祿燬其半則邑侯下車之暮
 年矣侯愀然詢諸故老咨諏鳩工經始於庚午秋落
 成於辛未冬為石址三為覆屋十四計費緡百鏹以
 召風氣則虹蜺長臥菁濬發以裨田功則疏淤蓄
 潤滋曠洩滌以瞻利涉則任輦車牛前呀後喝欣欣
 然慶於阡恬於畔鼓歌於道途者咸曰侯之造宣何
 厚且渥也余以侯潔已勤施與正休息復徼天幸五

風十雨時泰物阜則一絲一鏹一手一足皆侯不日
 所豎津梁也不然者驅石徒勞鑄錯未工富平津非
 卿不成者奚能一二照耀史策哉侯名順治辛卯洪
 龍光字廷肇別號濯區閩劍州大田人順治辛卯洪
 水衝漂邑令侯杲重建自記邑之陰途指武義為郡
 賈者往來如織邑有東西兩溪接諸鄉之派衍注萬
 山之澗壑交會邑南澎湃混漾恣喜怒又為赴郡過
 松之孔道舊有橋橫亘如霽虹水勢吞齧頻建頻圯
 辛卯又為洪水衝漂途人病之夏秋猶堪厲揭至嚴
 寒冰洳舟筏斷閣招招不前攜者負者至此無不瞠
 目而歎攢眉而呵曰噫與梁徒枉之謂何余急登諸
 矜士父老商及茲舉莫不以手加額踴躍稱便於是
 鳩匠集工別巖搜石凡半歲而工竣行者歌於途息
 者蔭于亭矜士紀其績父老謝厥勞宣回僭簡無事
 偶肩小輿登橋而望蒼山四周雲物清冷水光下上
 瀉白滌青致足樂也僉曰曷求礪石以誌之余曰恐
 後人執政修人和百廢具興之言以誦余則余滋媿
 辭不獲因書夫興廢之歲月匠石之
 次第于左以記一時勞逸之梗槩
 康熙九年巡撫

范公承謨勘荒至縣捐俸五十金重修榜曰木天雙
 橋度虹為宣陽八景之一十四年燬於兵乾隆三年
 邑令胡必奇倡捐紳士鄭瑞鳳祝復禮王天祿祝復
 相潘士仁潘士珍庠生鄭登俊義民吳呈祿等捐資
 董理募化建石墩五座橋屋二十餘間約費一千餘
 金乾隆七年石墩橋屋被洪水冲毀其半瑞鳳等復
 捐資募修完竣約費六百餘金十二年被橋旁祝進
 祿段文奇失火燒燬經久未建土人就水面架畧約
 以濟行旅漲則舟渡嘉慶七年邑令王愷築砌石墩
 高二丈闊丈許如棗核形以合抱木中剖而平架於

其上初則堅固年餘漸朽王令丁丙艱去木未易會

民人運長石人眾石重橋斷人傷後不復修墩亦旋

沒於水道光二年署令黃煥重修橋前大路自記道光二年

春余奉檄攝篆宣邑邑之城南里許有沿河一片窪地南北往來必經於此時晴輒有良趾咸拇之咎時雨每多拖泥帶水之嗟甚非所以便行人也因詢之城紳士據云從前原有石路自嘉慶二年壞於大水厥後修廢者屢矣至二十五年山水漲發漂沒不畱石基余聞之怒然者久亟思修之即度其形勢自三元橋下至通濟橋上皆沿溪而行路以外適當上流之直衝路以內其地低與溪平若非大石壘砌堅固烏能當此扼要耶三年春正爰集紳士熟商估計不越數百金事尚易行不必發簿徧捐致稽時日余首捐廉俸即日興工而都人士亦踴躍樂捐繼之路基則壘以大頑石路面則鋪如雁齒其中則填滿石塊以泥實之其外則添設矮堤堤間徧栽楊柳以護之路高二丈餘濶如式其長則九十丈有奇是役也

計工需費四百餘緡各董事任勞督率無間風雨余於公暇時親自查看工之勤怠者悉知奮為越三月而工竣向之視為畏塗者今則轉為坦途他日路邊楊柳長大庇蔭行人由是路者當不勝依依之思矣若夫隨時修葺永保無虞是所望於後之諸君子因記顛末

十二年邑令李興元

議築洞橋舉董勸捐甫興工值歲大飢李旋引疾去

十三年署令馬英遂商諸董以工貸賑十四年邑令

黃維同催督落成將捐修士民等請咨 議叙給匾

有差自記宣邑治南通濟橋上通金衢下達溫處翔

木為梁後人屋之以蔽風雨修廢者屢矣乾隆十二年橋側民不戒於火木石俱燬迄今病涉八十餘年道光壬辰長沙李公興元來宰斯土決志修復捐廉為倡遴選董事俞宗煥王治安潘德懷俞志俊潘忠清潘人龍沈潮戴廷選鮑邦興沈繼言章六文潘國雲鄭懷性潘嗣龍梁儒風陶濬龍鄭成賢潘忠精鄭

騰雲孫基業蔡惟忠俞文榮俞思忠鄭懷賢章華宗等勸捐贊勸議築洞橋為一勞永逸計始基有日歲大饑事中寢李公旋亦引疾去癸巳春粵西馬公英遂攝斯篆董事等請以工代賑馬公亦捐俸資助詳報各憲嗣因捐金不敷工未速成是年冬季予承乏於茲念此美舉何堪遷延即捐俸督率諸董飭工趕赴尅期勒成余亦公暇親為指示又閱一年而工竣是橋東西兩岸合長三十丈高二丈四尺面寬一丈八尺左右石欄各五十四丈下分五洞洞每三丈八尺東南岸大路三十三丈西北岸大路二十九丈五尺立廟於前以祀主者橋下流砌平堰稍蓄水勢使灘溜不駛俾護底石共用石三千丈有奇匠工一萬二千有奇總計用銀八千兩有奇現將紳士捐輸數目通詳大憲准題請議敘並分別多寡給匾獎勵立案斯役也不減工不累民不假手於胥吏捐無虛名工歸實在通功利濟實躋夫名惟願後之莅斯邑者隨時察修都人士亦當於山水陡發時巡視護隄爾縱補苴弗使有隙庶幾橋無弗通通則功豐橋無弗濟濟則利美因仍以通濟類其額也茲際落成爰弁言以誌其事

杉坑橋始建自前灣潘儀隆慶三年洪水衝圮署縣縉雲諭劉瓚捐俸命儀子正忠董修後復衝壞癸未年里人潘大沛募築石墩翼屋七間廢乾隆十一年里人潘元泰等造渡以濟嘉慶十二年潘德濂等募築石橋無屋至二十五年被水衝圮道光二十四年董事鮑邦興鄭占星鄭占熊周國釗沈繼言潘國雲俞思忠潘嗣龍蔡惟忠陳啟暄潘忠精周祥信周祥龍鄭文照鮑文銓鮑文鑑周維清周邦俊王永富周家樹潘忠塋潘德晉等募築石橋圍以石欄改名普濟橋寺左建立

禹王廟一座咸豐十一年冬燬於兵火橋欄石旋被賊拆毀光緒二年董事陳啟暄潘其清鄭培椿鄭培梧潘榮懷周國錢周士恩沈柳川周邦俊鮑振塘等捐資重修石欄廟亦重建塑像丹雘煥然重新

濟民橋在縣南六十里洪武初里人祝伯思架木爲梁景泰間本府推官黎諒重建天順間奉御楊均保重修嘉靖間邑令蕭彥重修康熙三十七年里民毛茂生等重建教諭徐潤記畧云舊名平津創自宋時溪合萬山流經丁村會於橫塘聚於曳嶺出新嶺洩田拖朱村水直抵於斯雨多湍急聲若虎吼蛟奔思恩橋在縣南六十里舊名白岸橋成化三年縣丞溫

澗建

高浦橋在縣南五十里里人梁一鴻架木為之康熙三十七年里民毛茂生等重建五十二年僧寂真募建石橋於虎蹟溪上

珊溪橋在縣南五十里老竹舊有石墩稍低屢被水廢道光九年戴廷選等勸捐重建叠七大墩上鋪長石較前堅固

美濟橋在縣南五十五里周坦有五石墩上架以木道光十九年何學仕潘卓等勸捐重建

破橋在縣南六十里周孝子建松陽板橋人失各母病赴郡延醫遇水漲不能

渡告天祈母病愈願造此橋相傳有仙指引成功其石橫豎參錯故名

望鳳橋在縣南二十里嘉慶八年鮑一慶倡捐募築

渥溪橋在縣東五十里宋里人梁佺建屋七間明季相

繼重修康熙四十八年梁祚璿等重建自記余家世

源發於渥山之麓西折至下渥遂與滌石馬弄兩源合流宋紹興癸酉有水柱之異八世祖安世舉於鄉甲戌登進士至咸淳癸酉甲戌九世祖泰來登第時復然兩崖相距中噲吟澎湃噴雪濺沫臨流以窺不寒而慄自昔有橋翼然以屋七楹覆其上乃六世祖佺鼎建歷今六百餘年梁腐而墜屋朽而傾更而新之此其時矣族人以丁壯財力不逮於昔欲運十圍之木駕六丈之崖臨不測之谿莫不惴惴焉懼之詢諸匠氏又復誇大其功力隄杌其情形幾乎馮涉不能飛渡不得一似天限南北有長江巨浸襟帶於其間而莫可如何也然而有志竟成古人必不我欺爰躬禱有祖廟之神伐木於兩山之陽卜吉鳩工先

運右側殿劫木三樟地濶而平節短而滑如乘馬下
 峻坂畧加鞭策而控縱靡不如意及運左側陳山頭
 木巨者極經營排突之苦細者亦極遭廻紆折之勞
 蓋自上而下其勢險自下而上其形逆縛獅搏象固
 不徒恃乎區區之力拙矣幸而勢并氣奮巧法相生
 位置妥穩不踰尺寸並無戕膚挫指者夫乃老者嘻
 少者吁僉以為若有神助也梁成仍覆以屋煥然一
 新樵人牧豎田父行商皆可以日往月來無臨流不
 濟之歎而有志青雲者登斯橋也為憶水柱之明徵
 當必躍然神往慨然寤思援筆留題有如司馬長卿
 其人者矣

河橋在縣東五十里明梁墾採石獨建

東溪橋在縣後舊有渡雲庵久圯

槐溪橋在縣東五里天順六年道士高希度建

洽金橋在縣東十五里乾隆十五年建被水傾圯嘉慶

十三年里人捐貲重建因舊址曠濶改造於紅堰之

上劉正路記稽夫金川之源東流十餘里發於大合
 堰而遂灤洄於此焉跋涉東鄉通永武之要道遊
 西陸歷松遂之衝衢斯橋之望成也宜亟亟矣邇及
 前代廣莫過丈深不滿尺或橫木為梁或疊石為磴
 俱無所考自乾隆十五年庚午歲建造大橋橋上架
 屋七間至癸卯年五月十八日被水傾圯近二十餘
 載隔岸相呼憾天涯於咫尺襄裳莫濟悲歧路於窮
 塗上春戊辰余父國瑞族兄正柱等望切河清情深
 利涉欲議聚石為梁無奈舊址曠濶程功浩大計莫
 能成因改創於紅堰之上迄今兩載嘉慶己巳騰月
 告竣於時父兄命余書碑志錄橋名余念各地士民
 捐輸共計四百餘金迺能成斯橋之功遂名之日洽
 金橋爰是以記

廣濟橋在縣東二十里大院後嘉慶間潘子儒倡捐募

築同治十三年洪水沖圯未建

宣平縣志 卷之四
岡山橋在縣北六里環以石翼以屋乾隆間孫乃敬捐
建嘉慶間里人重修道光間沈繼言捐資重修咸豐
間被水橋圯同治十年沈繼言男汝霖廷璠劉譚旺
捐資重建築以石改名協濟橋

下蔣橋舊名古松橋在縣北十里砌以石墩架以樹柵
鋪以木板上翼以屋道光年間沈繼言重修咸豐六
年被水沖圯潘永澄捐資獨建築以石改名永善橋
同治元年水漲橋復圯光緒二年麗水陳鳳鏘偕本
邑周國錢陶明章王士潔王壽康陶錦紋周肇武周
肇文王根壽章來寶捐資重建贅以巨石圍以石欄

改名萬年橋

福緣橋在縣北二十五里桃村邑令李增福捐俸勸建
余橋在縣北二十五里桃村翼以屋側有余太師墓址
沈濟橋在縣北二十五里桃村舊有畧約每逢春漲人
莫能渡嘉慶十二年沈樹相捐建高墩上架樹柵橫
鋪石板行人便之

樊嶺橋在縣北三十五里上翼以屋里人捐建

通津橋在縣東北二十里

西溪橋在縣西二里

壺山橋在縣西三里

萬經橋在縣西十五里石門洲江有精韓葉運等募築
雙溪橋在縣西二十五里竹客嘉慶二十一年里人築
後被水橋圯江正清陳士懷陳啟暄曾九臯等募捐
修築改名集善橋

雙濟橋在竹客道光五年陳啟暄江有精陳士懷等募
築

水口橋在竹客橋翼以屋足蔽風雨日久傾圮咸豐元
年江正清陳啟暄陳士懷陳啟暄等募捐築石改名
利濟橋

板橋在縣西南六十五里

峽溪橋上通松陽下通麗水久圯嘉靖三十一年邑令

蕭彥延松陽板橋周鉢周鑛重建高其義改名惇義

橋自記峽溪橋上通松下通麗宜之要衝也廢已久
矣民病涉焉予合宜四年欲重建之民以旱告予
聞松邑板橋周氏兄弟曰鉢曰鑛者富而好義乃遣
典折簡邀之告之以故鉢鑛曰是役也當獨任之不
必募諸人也遂慨然為之毫無靳色捐所聚之財發
所積之粟傭工匠人數十開山伐石下為石墩上架
石梁作四墩以合四時縱一十二丈以合十二月橫
二丈以合陰陽高三丈以合三才二載告成工竣予
適擢紹興節判越裝南行道出此橋見其壯麗為麗
宣二邑巨觀因各名之曰惇義橋復嘆曰卓哉此舉誠
薄俗之靈光也予觀世人之富厚者莫不欲侈其官
室華其車服美其饜膳又孰能捐不貲之費一以利
人為哉自吾邑以及一郡求若斯人兄弟者不多觀
也昔包孝肅公尹京兆民有以百金相讓者呂榮公
稱之謂人皆可為堯舜今惇義之橋以千數金之施
弗少減焉以視百金之讓者吾不知其果孰為輕重

宣平縣志 卷之四
也使衆人皆周氏之子亦今日之唐虞焉耳是橋作
之始者予也繼予之者東岡裴君又獎其成焉省祭
東澗鄉者林清鄰於橋者感二人之義敬之如大賓
日與周旋抱膝談心且爲之監督工匠亦可嘉也遞
及書之以誌不忘

萬年橋在縣東三十五里趙村水口里人鮑槐松捐建
傍有雙星殿鮑槐椿捐建村號月川

尚義橋在縣北五里鄭迴道光二十一年道人印明淨
邀集邑紳周華山潘國雲沈潮潘嗣龍俞思忠等倡

捐募築傍有禹王廟咸豐十一年寇燬

永樂橋在縣東十五里金村咸豐五年潘永澄捐建

西濟橋在縣北廿五里桃村道光廿五年西溪人捐建

樂濟橋在縣西十五里松溪道光二十年王國光捐資

獨建同治十三年秋洪水冲圯光緒三年王國光子

炳根冠道孫壽康松富樹芳重建

周濟橋在縣南三十五里周坑口光緒二年麗邑貢生

陳鳳鏘偕邑紳周國錢鄭培梧里人項鳳元吳章林

捐建

隄附

對松隄在縣北十里下蔣咸豐四年邑令李甫田率董

募築

自記綜維宣志利濟處若三元若萬年固類名
以橋而吾於下蔣獨以隄名且名以對松何也
蓋自去春蒞茲有憂焉憂其山水流駛而村落時懼
蕩析固非一橋所能獨濟也憂其溝澮冲決而禾稼

亦悲漂沒亦非一橋所能兼濟也且憂北通金嚴南
達溫處往來行人不瞠目而嘆即攢眉而吁又非一
橋所能普濟也夫乃以隄濟橋之所不及濟而橋有
古松即隄名對松也尤慮者特倡捐以修之可以與
落成或難與圖始耳洎下車月餘即延訪紳耆商及
公率作咸願襄事於時鳩工於時庀材延袤長一百
二十丈高一丈六尺廣一丈於以石板砌以拳石植
以木椿經始於丑年八月告竣於寅年四月共計費
錢一千八百有零宣本風純事簡予時乘輿省成
登隄而望蒼山四圍雲物清冷問猶有村落而懼蕩
析者乎無有也問猶有禾稼而悲漂沒者乎無有也
問猶有往來行人瞠目而嘆即攢眉而吁者乎無有
也當此之際頓覺向之所憂者迨可少抒矣而要非
諸紳董廣為勸輸勤為巡植孜孜贊贊不能以相與
有成也茲當事歲爰紀巖末庶後之覽者亦將有感
於斯

渡

石砭渡

一在山坑口一在五赤口橋廢人苦揭厲邑

溪中俗名磴步山水稍漲暨冬水寒五可以步

渡行旅便之兩處皆其獨力捐置詩見藝文
萬年亭在曳坑口木杓礮為亭路出亭前詩見藝文

三港渡通僊橋在縣南二十里廢仍為渡里人祝悰捨

田給之

宋王深源記畧云宜慈有津曰三港霜降水

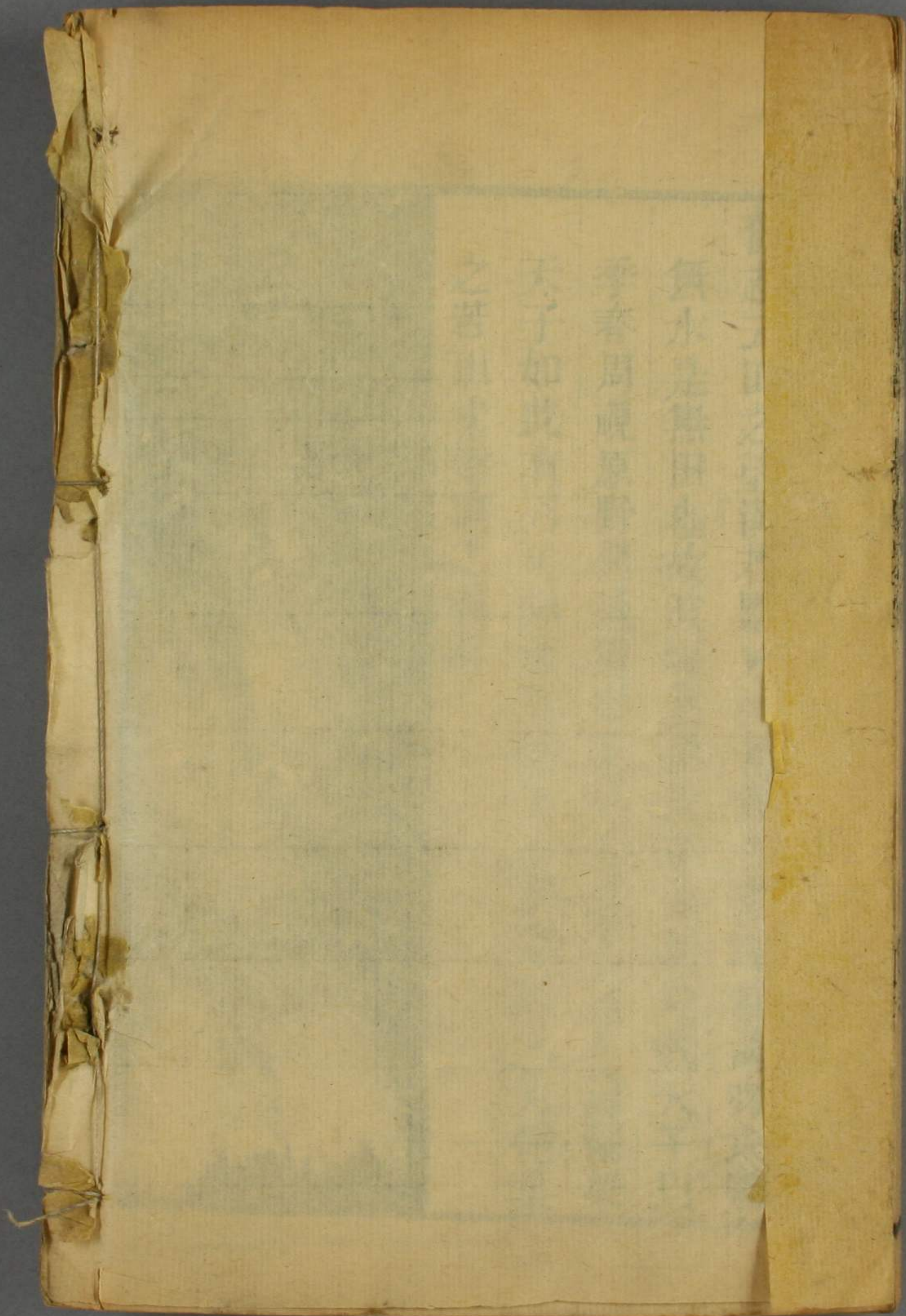
峽等祝希聖者義君子也築室於津之陽擇謹厚者
居之籍良田三十畝歲收其入水縮則架木為梁溢
則具舟楫濟險難渡對岸有廟召一道人居之給田
十六畝使冬夏施茶湯嗣孫祝眉壽能繼祖志修葺
船渡

赤坎渡在縣西南二十五里路通白岸坑及松陽有吳龍鳳

年癸卯
碑記

舊志云田之望溝若嬰兒待乳溝之望堰若渴吻求漿
無水は無田也故陂堰爲田家要事戴禮載天子以
季春周視原野開通道路孟秋完隄防孟冬謹關梁
天子如此有司可知能時時留心修葺則人免匏葉
之苦出受灌溉之利矣





鎮水足無田
季春周視
天子如
之