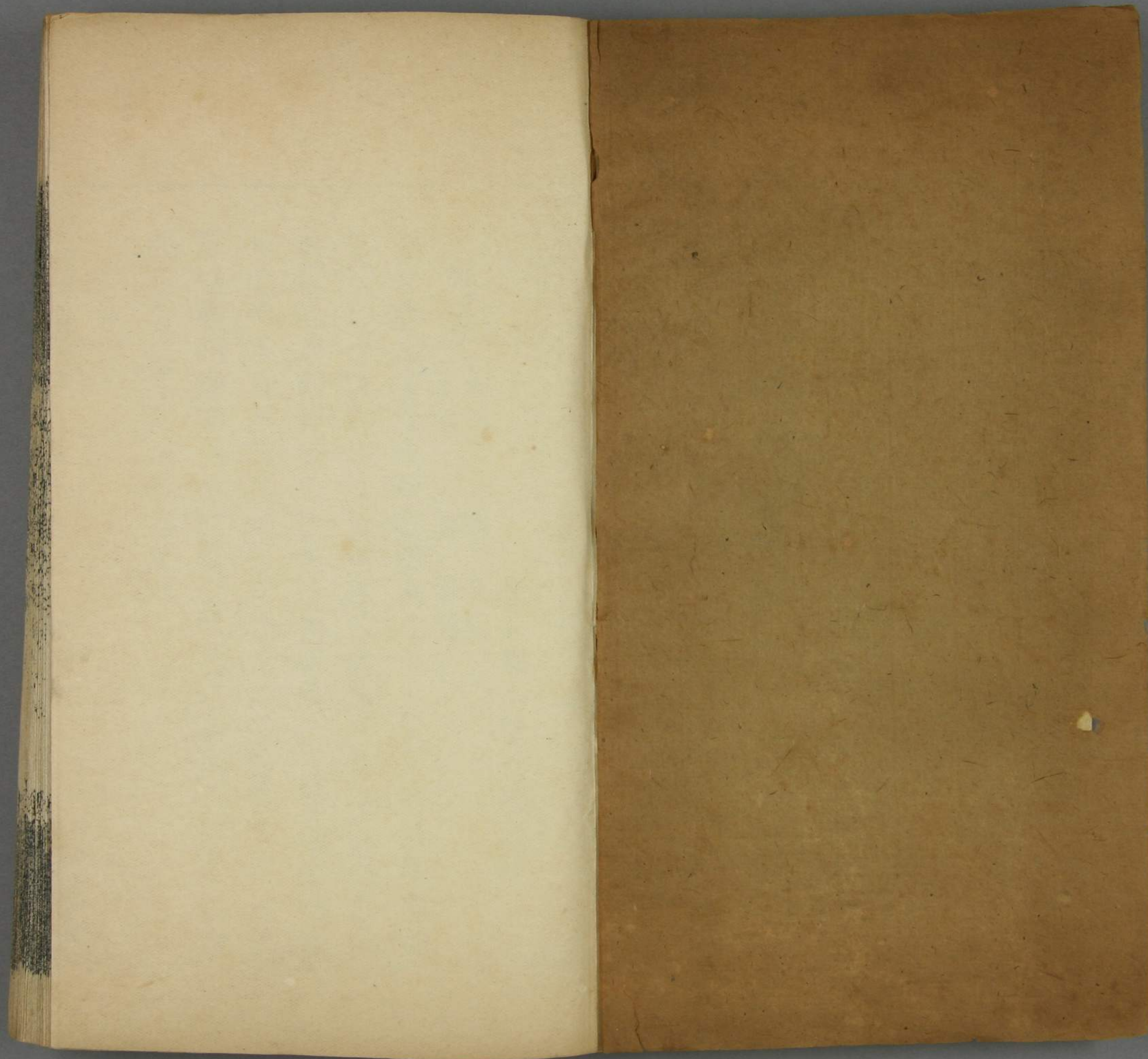


|      |
|------|
| ル 5  |
| 3141 |
| 2    |





門 儿 5  
號 3141  
卷 2

汲縣志卷之三

邑令錫山徐汝瓚纂修

建置上

城郭

公署

學校

漢令崔瑗嘗築汲城在西南二十五里今則汲為附郭

邑城即合於郡他如廨署學校倉廩兵防率改其舊而地當孔道輜軒絡繹差役紛繁驛傳之設為甚重時易世遷均不可不詳其顛末至橋梁堤堰坊表皆政治所關壇壝祠廟亦典禮攸繫宜備著於篇而以佛老之寺觀名賢之塚墓附焉志建置

城郭

汲縣志卷之三 建置上

衛輝府城汲縣附焉東魏時築歷後周隋唐五代宋元

因之元至正辛卯總管朱守諒監郡哈喇拔都同修

善記郡城之築肇自東魏歷代廢置脩載郡志此不復論裁月既久不能無傾圮者矣至正辛卯總管朱

守亮仲威以累任風憲來土郡治興滯補弊殆無遺憾

一日謂監郡曰軍儲之重府庫之積與夫居民之夥非

城池將焉與守乃選徒庸徵材用計糶糧具畚鍤量事

期揣高下力不足則勸富民以資之其功不急不徐使

人歡欣鼓舞樂事赴工不數月而城成上又建譙樓曰

楹設以欄檻繞以箭牖顧盼之間煥然一新望之翼然

過者改觀焉既落公以吏持狀謂僕曰功畢無紀將何

以俟來者君其為我志之辭不獲已乃釋其意而告之

曰孟子有言天時不如地利地利不如人和昔尹鐸為

晉陽保障繭絲之戒卒備其用此往事之明鑑也可不

務乎不然雖金城湯池將誰與守公曰然於是乎書

元末兵燬明洪武間調千戶

所守禦重築周圍六里一百三十步高三丈五尺廣如

之壕深一丈二尺廣六丈餘通志潤三南西北三門各

建樓角樓四座敵樓三十座窩舖三十座舊係土城正

統間知府葉宜千戶張諒同修包以磚石成化九年圯

於水知府邢表千戶寇鼎同修十八年再圯於水知府

張謙千戶邵諠重修隆慶年又圯於水知府朱應時繼

修邑人蘇朝宗萬歷十三年建潞藩第拓城南面增七

百三十二丈共八里七十步高廣與舊同外磚內土新

添東門合舊門為四東曰賓陽通志南曰迎薰西曰眺

行北曰拱極通志南曰來遠北門樓四高聳壯麗視昔

有加焉門各二重有月城有敵臺有角樓警舖共三十

所新舊長十五里三十步知府周思宸建

新鄉郭庭梧拓城記天子

詔封臨藩第衛郡卜基郡東隅其前當城隘遂檄於南  
面拓之自萬曆十三年二月始興事十四年七月告成  
其廣視舊袤加於舊若干丈門樓視舊壯麗有加焉始  
終經畫者郡守周公也初拓城詔下議者竊謂城以保  
民城幸完毀而拓之滋勞與費豈真廟堂第為封建計  
不皇為衛計耶此其說殊無當夫詩不稱城謝城齊乎  
彼猶建異姓侯耳且專為城焉今幸天子篤懿親營宇  
近畿地亦奚容喙者惟昔召虎城謝山甫城齊此兩公  
者實能憫勞數惠大從成而民不稱厲日者議建藩於  
衛會衛守缺周公在郎署有聲乃出周公守衛蓋隱然  
待以召虎山甫也既蒞衛城工起是年大旱明年又大  
旱或謂周公曰是役也時絀舉羸惟其階於藩第不可  
止耳幸版築役竣括糶糶櫓諸役儻可待時乎周公曰  
吾方用是以哺菜色者將奚待於是又下浚隄令每夫  
日給穀可食三人當是時河北饑民旬旬且逃徙廢河  
竊掠者寔以眾周公乃褰帷循行境內召父老噢咻之  
曰若輩逃者豈有樂土焉儲粟耶孰與就吾傭以需大  
雨彼竊者苟活且夕惴惴風夜顧不勞於傭取計所獲

亦不必饒於吾傭也於是饑民感泣率趨城役  
羨者嚮烟相屬婦子嬉嬉如存里巷中大衛當薦饑  
民不流移盜不滋蔓伊誰力耶則則公之悉心於拓  
也非但不厲民矣先是啟土得甕一瓶鑑二稱三瑞  
詳司理龍公記中比城落而甘雨降其為瑞不尤彰彰  
哉余固樂為述之蓋善周公以城工為荒政尤快夫  
之德意得周公以明前議者將謂今日天子篤懿親  
以惠元元兩不悖矣周公名思宸起家辛未進士浙之  
餘姚人推官龍德孚拓城三瑞記國家敦懿親誼近  
土以建藩議下廷臣廷臣曰惟衛康叔封也距都不  
旬日而近宜藩焉議下守臣守臣曰惟衛城僅六里而  
隘宜拓城之半藩焉詢謀僉同得制曰可乃大新城邑  
於衛郡長祗承厥役率百執事涓吉相土試事南明之  
郭胥靡報曰穴土得物者三禹一高尺渾樸無華歎曰  
中鼎雍一蓋古陶器鑑二質均文殊扣之無金聲咸古  
之遺也而出惟厥時因得稱瑞云執事者首舉鼎以示  
郡長周公曰鼎定也楚城得鼎是名禹城魯城得金  
是名金城又鼎新也作新寓焉城定而民其新矣作之  
云何是在不佞次舉瓶以貯郡貳實公公曰瓶盛也語  
有之城以盛民也又汲器也瓶而不羸井養不窮引養

引恬用康又民誰則勞而勸之哉文也敢不黽勉以副  
嘉命次舉鑑斯郡理龍生生日城茲南離鑑卜其明向  
明而治化道乃成明德慎罰命之矣汲令趙君再拜而  
言曰聽哉明慎者尚乎理勞勸者裕於佐作而新之守  
也咸於封康有取焉衛其興乎乃世德不敏援其誥而  
衍其說正位凝命鼎象也宅命其箴乎瓶罍之屬酒器  
也崇飲其戒乎鑑者監也人無於水監當於民監若老  
監惟王子孫永保民意者天鑒親親之敦象三誥以告  
也授塊詹土鈞璜卜相衛尚之矣不然何券之合也周  
公曰然哉然哉惟朝廷重離麗正鼎命元亨底平之極  
萬世為楷此固治朝之瑞應而非一郡國所得私也天  
有顯道厥類惟彰有開必先是為神物謹三襲而藏之  
廟中屬龍生為之記周名思宸姚江萬曆三十五年霽  
人實名文龍門人趙名世德潼關人

雨四十餘日城垣頽敝幾盡知府劉遷重修未及落成  
四十二年傾圮更甚門樓角樓盡壞知府何廷魁修葺

國朝順治十一年大水入城城垣圮壞知府李懋生重修

牆自舊修西門界起迤東至新派城止城一  
修東門城樓一座樓前後甃城二十一丈六尺外城一  
百一十三丈今加修所城一分北門西外城六十三丈  
並城上欄馬牆自新派及界起至新派海縣界止其縣  
舊修無城樓甃城止外城一丈一丈一丈今加修所城  
一分北門西外城四丈一丈一丈一丈今加修所城  
界起至新派海縣界止其縣舊修無城樓甃城止外  
城一丈一丈一丈一丈今加修所城一分北門西外城  
五丈一丈一丈一丈今加修所城一分北門西外城  
界止以上詳請守巡二道蒙批依議其反覆議派之文  
具載案牘於是所之城工去矣而所之役賠累不堪往往  
或有地無人或有糧無地至追呼之役賠累不堪往往  
棄家而逃如避陷阱即現在地丁猶慮不能終畝而耕  
安枕而卧矣嗟嗟不絕如綫之所自非師帥父母我者  
多方卵翼其何能存至如本所額該鹽斤銀五兩六錢  
固取諸地畝中者及濬業分其地寧吝其供里老張瑞  
等乃哀陳疾苦賴本縣石力為分晰詳論再三始蒙院  
道允請濬派七分該銀三兩九錢二分派派三分該銀  
一兩六錢八分以順治十七年為始各征各解永不相  
涉一所始槩蒙福庇矣獨念濬有所之益而無所之累

建置上

五

汲首代之新輝獲淇胙分代之不無偏重偏輕之憾而  
清乃曉寔於混報五十六項之數抑何故哉於新派  
城工之記而井及之以告後之考始末者維嘗康熙二  
年歲在昭陽單閼魁賓上漸之吉甲午科舉人余命牧  
謹嗣後漸次頽圯乾隆四年雷雨頽圯更甚乾隆十五

年城西北至南門城牆城樓汲縣知縣劉尚文暨八縣

分修雍正三年滑濬改隸衛輝雍正五年延津改隸乾

隆十八年知縣慕豫生領帑通體補修料夫嵩於汲邑

取辦立案事竊查衛輝郡城築自東魏拓於前明新舊

共長一十五里三十步外磚內土九遇修葺但係六縣

一衛公捐分辦康熙二年衛所奉裁其應分城工又均

攤入衛屬之舊志歷有可考雍正三年直隸濬滑二縣

衛要轄軒輅之役則又入縣分設均修亦有三卷濬滑路

郡觀瞻而工巨費繁非各縣分任汲邑獨力難支也是

各縣分修惟乾隆十八年前任劉興修西南一帶俱遵舊例

便以獨辦蓋此係縣主領帑承修汲民自當應募供役

捐項則郡城分修本有舊例仍應遵照合屬按段公

辦在各縣非有添設之擾在汲邑可免偏累之虞矣

古土城在南關僅餘南半舊基不知創自何代見存

久漸頽乾隆十五年拆毀通津北鹽店城在西關外

門乾隆十五年知府王重修北鹽店城在西關外

勝關也崇禎年巡道常道立創建周圍築河橋北即德

城俱壘以磚石門四座今已頽廢無存西鹽店城在

關南河南岸與北鹽店同時創

建俱壘以磚門四座今盡頽廢

公署

縣署舊在城西南二十里唐貞觀初徙府城內東南隅  
西南即今治大門儀門各三間正堂五間後堂三間衙  
神廟三間寅賓館三間獄房共間俱在儀門外西戒

上論

石亭一座今移甬道南懸

壯刻戒石銘東西司房各十間知縣內衙在正堂北正

中共房善亭在大門左凡邑中孝子順孫義夫節婦及行誼昭

卓可勵風俗者登載姓名以示勸申明亭在大門右凡

邑中不仁不義不孝不弟及不守法度干犯刑憲者詳

載所犯之由以示懲縣丞署舊在縣治正堂東久廢乾隆十一年

丞署在典史署在縣治正堂東乾隆十九年典史

府署在典史署在縣治正堂東乾隆十九年典史

府署在典史署在縣治正堂東乾隆十九年典史

府署在典史署在縣治正堂東乾隆十九年典史

府署在典史署在縣治正堂東乾隆十九年典史

府署在典史署在縣治正堂東乾隆十九年典史

府署在典史署在縣治正堂東乾隆十九年典史

府署在典史署在縣治正堂東乾隆十九年典史

府署在典史署在縣治正堂東乾隆十九年典史

府署在典史署在縣治正堂東乾隆十九年典史

府署在典史署在縣治正堂東乾隆十九年典史

府署在典史署在縣治正堂東乾隆十九年典史

府署在典史署在縣治正堂東乾隆十九年典史

府署在典史署在縣治正堂東乾隆十九年典史

府署在典史署在縣治正堂東乾隆十九年典史

府署在典史署在縣治正堂東乾隆十九年典史

府署在典史署在縣治正堂東乾隆十九年典史

府署在典史署在縣治正堂東乾隆十九年典史

府署在典史署在縣治正堂東乾隆十九年典史

府署在典史署在縣治正堂東乾隆十九年典史

府署在典史署在縣治正堂東乾隆十九年典史

府署在典史署在縣治正堂東乾隆十九年典史

府署在典史署在縣治正堂東乾隆十九年典史

府署在典史署在縣治正堂東乾隆十九年典史

府署在典史署在縣治正堂東乾隆十九年典史

府署在典史署在縣治正堂東乾隆十九年典史

府署在典史署在縣治正堂東乾隆十九年典史

府署在典史署在縣治正堂東乾隆十九年典史

府署在典史署在縣治正堂東乾隆十九年典史

府署在典史署在縣治正堂東乾隆十九年典史

府署在典史署在縣治正堂東乾隆十九年典史

府署在典史署在縣治正堂東乾隆十九年典史

府署在典史署在縣治正堂東乾隆十九年典史

府署在典史署在縣治正堂東乾隆十九年典史

府署在典史署在縣治正堂東乾隆十九年典史

府署在典史署在縣治正堂東乾隆十九年典史

府署在典史署在縣治正堂東乾隆十九年典史

府署在典史署在縣治正堂東乾隆十九年典史

府署在典史署在縣治正堂東乾隆十九年典史

府署在典史署在縣治正堂東乾隆十九年典史

府署在典史署在縣治正堂東乾隆十九年典史

府署在典史署在縣治正堂東乾隆十九年典史

府署在典史署在縣治正堂東乾隆十九年典史

府署在典史署在縣治正堂東乾隆十九年典史

府署在典史署在縣治正堂東乾隆十九年典史

聖祖

仁皇帝西巡經此知府蘇佳嗣擬為

年因前霍雨傾圮知府劉謙詳修

東西六房大門中門及周圍墻垣

府署西雍正八年河廳設專員駐

守道署後牛為公署乾隆六年歸

仍駐舊署乾隆十二年綠舊署

府經歷司署在府治東督學

試院即河北道署舊在輝縣石泉

六屬紳士捐修文場坐號及東西

深遠宏麗後有山池樓亭房共百

半即試院後半鄉約所在府城隍

為本府通判署鄉約前有碑記

在北關僧綱司在寧道會司前在

寶曇寺僧綱司在寧道會司前在

前在萬壽宮今在縣城隍廟道紀

在府城隍廟

叅將署在藩府西守備署在蔡家

房在東關久廢今防衛兵營在藩

壽宮東北中伙舖四處供應往來

新莊迤西中伙舖四處供應往來

坊店四處今漸圯壞康熙二十

瑞創建郵亭於頓坊店張武店

外諸路十里一舖隨界牌安置

隆五年二月知縣朱戒三請領

及縣志卷之二

建置上

七



乾隆七年知養濟院在府治西北房五間門一廡門牌

縣鄭萬重修一座凡郡中鰥寡孤獨貧窮無告

者居之官給衣糧今移普濟堂育嬰堂俱在南關路西

南門內路東有額記德勝關北一在順城關一在北關

縣李廷秘率紳士捐修官房五德勝關北一在順城關一在北關

北倉共房三百餘間乾隆四年六月大水民居傾

壞知府趙世勳知縣朱戒三建以居失業災民

廢縣主簿署在縣正堂東缺府清軍同知署在府治東

府署推官署在府治西舊并通照磨所署在府稅課司

署在南門內西街缺裁司獄司署在府治西缺裁府獄

明汝王府改在縣治東北後憲臺在城西北隅下巡撫行

臺在德勝關北岸太僕分司署在寧境寺東布政分司

署舊在府治東按察分司署舊在府治東

於府治中道署明潞郵看春館改建缺後改為分

陟察院歷十四年知府周思宸建公館三處一在府前

在南門內南公館一在北關關遞運所署在城北河平遞

運所署在府衛源水馬驛署在城西關土陰陽學舊在

東弘治年改建於按察分司東即醫學舊在府治前

今廣積倉門東廳三間門一座醫學治年改建於按

察分司西即在廣積倉門西廳三間門一座東西廂房各三間

學校書院社

及縣儒學在城內譙樓西元至元初建後為兵燹明初

縣丞陳子銘改建於東北隅成化元年知縣盧信拓修

後因建汝府知縣宋瑋徙建於府學西正德十二年復

建置上

建文廟於府學文廟西嘉靖三十九年知府陳慶重修

萬曆十三年因封路藩徙城東南隅知府周思宸知縣

趙世德李賦秀建西人馬汝彰記汲故有廟學在縣治

治暨學宮咸割入焉迺即府學文廟西隙地為縣學堂

齋僅存殿廡未備歷歲既久科目之人丁丑巡撫李公

充嗣是士之舉者亦彬彬相望焉謂人材因地而盛豈

不信哉今闕四紀學事漸圯弗治兩廡及齋號木損墻

頽將鞠為茂草奠獻弗虔絃誦靡托是尚可以為學校

乎哉嘉靖己未郡守陳公以文雅治衛事士悅而民康

因詣學周覽大有慨於斯曰茲非有司之責耶修葺之

功又安可緩也乃設處勸諭得金若干上大夫家居及

舉於鄉者又助若干金郡邑諸大夫亦各捐資以相厥

成計慮詳審敏不及尺其夫匠率以錢貨微委主簿林

珍往來督理良亦勤止公亦時其省試區畫其所不及

晨夕屢力無敢怠者謂敏一亭建在明倫堂前狹隘難

元非所以尊崇大聖制也乃改建於後聖祠之北即

地開洋池發以磚石表以棹樓池中得一古井井列異

常說者謂井以上出為功將有含清蓄潤應夫明王之

汲者乎其為休徵無疑也兩廡及齋號之頽壞者悉撤

而構之禮樓講堂及櫺星門各葺舊為新謂學門卑則

崇以若干尺黜堊丹漆繪飾炳然過者壯觀焉經始於

庚申二月九閱二月而告成學諭敏君德光司訓陳君

銳歐君和暨諸生謂斯舉不可以無記相率詣余以勒

石請余謂學校為儲材之地在古賢侯罔不重焉僖公

作魯泮文翁興蜀校此尤其彰彰明著者也故其光烈

流於罔極士之頌其功者至今不衰汲學之敏久矣得

天啟四年知縣郝效召教諭酒應星增修邑人潘雲鳳

號西塘由黃門郎出典是邦云。邑人劉易從亦有記

諸士者也諸士念哉公名慶吉安永豐人戊戌進士別

徒資口耳以獵名譽溺淺近以微利達非公之所望於

負賢侯振翼風導之雅我輩糠粃在前亦與有榮焉若

本實是務黜近而遠大為期淑諸身而求之捐華而

神教造士思務所先真足以植士模而標道準者也諸

士邁茲奇過競競時敏觀善作字群聚而求之捐華而

歌地而汲其首邑也學制傾頽自潞藩封其地單校解  
畏法取土自便坑坎環多學宮愈隘前置冰窖離火受  
寒賢書絕跡者二十餘年誠甲子當大比子衿輩咸以  
補葺學宮振起人文集議於邑博酒先生嘉與圖  
成隨請命於邑侯郝公郝公故任榮令雅意興學育才  
闡之色喜口此吾志也委省祭官馮時富等相土宜建  
規制焉諸生又以工大役眾不敢擅舉具稟郡伯孫公  
郡丞喬公別駕唐公靡不欣然云可司理李公更相憐  
以為倡侯乃鳩工集材平河坎築墻垣創建奎星閣火  
神祠以象文明又葺敬一亭立兩坊以肅觀瞻九夜三  
月而工竣學宮始煥然改觀會侯遷沁州牧去門下士  
感戴功德成思勒石以垂不朽夫侯樹棠蔭於河洛所  
在入思堪光循吏之傳自有真不朽者何必真珉為也  
序中學子果人人重經術砥名節從此大振沉滯相繼  
題名為國家真實出力為生民真實造福以不負朝廷  
建學之初心與今日修學之雅意則石可毀名不可毀  
侯之芳名流馨千古嘉惠後學寧有窮哉是役也主其  
成者郝侯也侯諱致召別號介叔萬曆己酉舉人直隸  
真定府定州人贊其成者酒君也君諱應星號  
聚東萬曆乙卯舉人直隸順天府宛平縣人

崇禎四

年知縣屠宏儒遷於縣治東基用布政司行署功未完

備順治初知縣張利賓建名宦鄉賢合祠并建明倫堂

順治十八年知縣石邦柱修理門壁建啟聖祠栽樹其

中日久頽敗康熙二十三年知縣佟國瑞繼修殿廡門

閣暨名宦鄉賢祠邑人蘇文樞記汝縣學宮舊在郡城

既而建藩用其址遷於城之東南人文蔚興嘗稱盛矣

明季辛未紳士公請邑侯屠公移建縣治之東基用駐

節司舊署規模粗具綜理未周丙子樞領鄉薦後仍寥

寥甲申

定鼎邑侯張公始拓其舊堂為明倫堂科甲始隆隆起

但廟制未成者終缺已成者漸圯且嘗以明倫堂為公

宴所戟門下列爨舍草場腥穢叢雜幾不堪置足官斯

地者間思修葺或因地衝事繁時不遑及或因物料人

工力不遑及否則亦視為迂緩不必及矣誠庶子山左

石公來治沒謁廟一見惻然慨任重修之責首先捐資

刻期從事弗憚於時弗艱於力弗以為迂緩不切公餘之暇朝夕其中務舍其舊而新是圖凡缺而補者十之三壞而修者十之七門堂殿廡倫序秩然丹牘煥發蒼松古栢葱鬱塔堦復創建敬聖祠於其後旁及廣文公署於是入廟而幽深邃穆登堂而高明廣大庶幾可永安先聖先賢之靈倣後人雲蒸霞變用追切昔之盛以無負遷建重修之志矣是非俟一人之力而誰力也與工起於順治十七年八月十九日告成於十八年五月二十日厥功懋焉不可無記侯諱邦柱字弼公山東長清人貢士○邑人李實秀亦有記邑人李芳辰記考輿志先是汲縣學與府學俱建城東南隅據形勝也蓋郡城舊無東門其西南北俱拱受行山秀氣俗所不甕州城者也時人文鼎盛科甲蟬聯載在衛志班班可考自路藩分封拓城南展遂開東門秀氣頓洩自後人文寥落數十年艱於賓興間有發者亦落落晨星耳當事者因採堪輿家言於辛未年間遷府學於西關德勝橋之東汲縣學亦改建於今地所以培風氣也維時經營草創不無因陋就簡熙朝肇興山左石公諱邦柱者取廢藩磚石木料重加修葺一時稱煥然迄今數十年風雨剝蝕漸就頽圮維我三韓終公來蒞茲土政成

民樂百廢俱興乃惻然曰賢宮者教化所關人文攸

聖

天子崇重學宮前賦巡行曲阜特題萬世師表四字命

關里廟庭仍令各學宮榻做裝裱豎立照字九厥郡縣尤宜仰承恐後於是毅然倡始首捐清俸一時僚屬及紳衿欣然樂助遂庀材鳩工刻期從事凡門堂殿廡皆翼翼改觀洵足以宣揚教化蔚起文風矣允若是則飲水思源終公重修之功安可民也爰確貞珉持誌歲月其同事學宮及捐資樂助者亦得附驥尾并書焉願與成毀時與變遷後之視今安知不猶今之視昔倘後有同志者入廟興思當亦有感於斯文云康熙四十四一兩年知縣王全

臣捐修名宦鄉賢各置一祠並建文昌魁星二閣知縣

左有言繼修明倫堂邑人侯良

大成殿

五間奉祀

先師孔子以下俱用木主康熙二十三年恭懸御書萬世師表匾額二十九年河南巡撫閻興邦題設樂舞

及系志卷之三建置上

**御製**

生六十四名脩樂器祭器禮部議頒闕里儀制遵行三十三年恭奉孔子贊四子贊勒石學宮四十二年春秋二丁武職與祭五十四年遷東廡朱子熹配享十哲之次雍正三年

**御書**

頒加增祭品祭器圖冊恭懸與生民未有匾額乾隆三年恭懸有子若配享十哲之位東西廡各五間康熙五十二年

正二年附饗廟庭諸賢復祀者六人林放蘧瑗秦丹顏何鄭康成范甯增祀者二十人縣直故皮樂正子公都

子萬章公孫丑諸葛亮尹焞魏了翁黃幹陳淳何基王柏趙復金履祥許謙陳皓羅欽順蔡清陸龍其乾隆二

年復祀漢毀前戟門間泮池橋一櫺星門三東聚奎聯儒吳澄

壁門西騰蛟起鳳門文昌閣三間向與奎光同祀一樓

捐建與奎光樓對乾隆十四年教諭孟奎光樓學宮大質乾隆六年教諭孟敬一亭建

**崇聖祠**

三間在明倫堂後順治十八年知縣石邦柱建年入崇聖祀者一人張迪雍正三年追封敬聖公五代王爵改啟聖祠為今名

**名宦祠**

三間在戟門左康熙四十年知縣王全臣捐建有碑記祀

**周呂**

尚 有傳 蘧伯玉 有傳

**史魚**

有傳 顏讐由 有傳

**公叔文子**

有傳 公子荆 有傳

**石碣**

有傳 甯武子 有傳

**甯越**

有傳 漢 崔瑗 有傳

**桓鸞**

有傳 唐 崔珣 有傳

**宋許**

逖 有傳 金 孟奎 有傳

元 韓澍 有傳

明 張俊 有傳

王 文 有傳

盧 信 南陽府同知 前汝縣知縣

黃 潤 汝縣知縣

楊 忭 有傳

葉 松 有傳

梁紹印 有傳

鄭元禮 有傳

劉 朴 有傳

郭 乾 衛輝府知府

翁汝遇 衛輝府知府

龍德孚 衛輝府推官

李輝祖 湖廣總督前 河南巡撫

張九微 河南學政按察司僉事

吳景道 河南巡撫 諡懿信

申道紀 分守河壯道參政

鄉賢祠 三間在戟門右康熙四十年知縣王全臣始建

周 呂 尚

漢 杜 詩 有傳

唐 徐孝肅 有傳

華 秋 孝子 臨河人

宋 魏仁溥 有傳

魏咸熙 有傳

魏咸信 有傳

魏昭亮 有傳

呂 蕢 有傳

韓 壽 有傳

金 陳 頴 有傳

元 王 暉 有傳

盧 亘 有傳

王遜志 有傳

明 楊 鏞 有傳

周 鳳 有傳

王 嵩 有傳

張衍瑞 有傳

劉 珏 有傳

陳 暉 有傳

劉璋 有傳

蔡揚金 有傳

侯大節 有傳

蔡叔達 山東右布政使

陳玉 監察御史

李實發 有傳

李實秀 有傳

陳起元 有傳

忠義祠 三間雍正六年知府張建德知縣黃曾奉

唐張珪 有傳

金陳顏

元徐昌祖 有傳

劉淇 有傳

明徐寧 有傳

劉志海 有傳

劉珏

張琛 有傳

國朝 李實發

節孝祠 三間雍正六年知府張建德知縣黃曾奉

詳在儒學東與文昌閣齊有碑記乾隆十四年教諭孟質

明劉陳氏 趙氏

劉邢氏 李牛氏

靳劉氏 張田氏

李王氏 陳梁氏

張杜氏 展宋氏

馬張氏

祭器 書辦一名專掌禮生查驗原有貯器房二間在大成殿西康熙二十七年訓導楊衡苞建今廢

建置上

犧尊三象尊三雲雷尊一銅尊六錫爵三十白磁爵三十

登一洗二劍十一竹籩二百四木豆二百四簋三十

簋三十帛篚二十牲俎二十龍罩一盥盆架一

○康熙六十一年邑人平慶道李昉捐磁祭器方簋尊十圓簋尊十磁尊六

犧尊二大壺尊四香爐十

祭器對學

銅爵六錫爵四白磁爵三十登一錫劍六簋三十

簋三十帛篚十二竹籩五十木豆五十牲俎十四

樂器書辦一名專掌

節一麾一旛一對鐘一大鼓一面應鼓一架鼓一對旗一對磬一瓦

磬十二祝一敵一琴六桌二銅鐘七戚一杆羽六杆搏

拊二笛六管六管二鳳管一排簫二十管二壎二篪二卓

六六簫三十舞衣二舞帽二舞帶二舞靴二對樂舞生六十四名

今樂器對學

節一麾一杆一大鼓一架一銅鐘七瓦磬十二琴二桌二瑟一桌一祝一

敵一搏拊二壎二排簫二笙二簫二羽三十簫三十六杆簫三十六杆

干一戚一杆一樂舞生七十二名

尊經閣未建書附文昌閣

書籍書辦一名專掌

四書註部易經註部書經註部詩經註部春秋註部



禮記註部一 孝經註部一 七書註部一 四書經筵日講部一 易

經筵日講部一 欽定日講四書部一 四書文部一 學政全

書部一 明史部一 大清律例部一 止諭部一 聖諭部一 規過條約

今書籍對學 日講四書五本 日講書經十本 日講易經十八本 錢名

世詩二本 四書文二本 止諭一本 學政全書二本 大清律例一本

論二本 規過條約二本 明職一本 學政全書二本 大清律例一本

通鑑綱目部一 性理精義部一 朱子全書部一 春秋彙纂部一

詩經彙纂部一 書經彙纂部一 周易折衷部一 御撰綱目通

鑑部一 奉准直賑條例部一 舊聖諭一本 滿書一本 上諭二本 陳

確菴書十五本 價值書十本 文廟祭樂器紀畧一本 院憲書

儒學大門三間 即奎星樓孟津王明倫堂三間 在大成

縣張利賓建康熙四十年知縣王全臣左有言相繼

重修有碑記懸甲科鄉科恩拔副誠匾額於堂之東西

壁進德齋久廢 修業齋久廢 講書堂久廢 會饌堂久廢 廚房久廢 號

房久廢 倉庫房久廢 教諭公廨在明倫堂東久廢 雍正六年

導公廨在明倫堂西久廢 康熙三十八年訓導周圖固

導丁人龍修乾隆十

年訓導楚蘭重修

及系志卷之三 建置上

廩膳生員二十名 增廣生員二十名 附學生員無定名 武生無定名

數 試科兩試入學文章五名 試入學武童十五名

崇本書院 向名源泉書院在朝陽寺與無量庵等處後

廢王祖晉知縣徐汝瓚率紳士捐修撤

舊為新并置齋房十八間於講堂東

社學五處 一在府治東一在德勝關北閣門內一在南

瑞建 今廢

學田 原額五項二十畝見種成熟地一項六十畝每畝

徵租五分 荒熟每年租銀八兩解學院發賑

用 又坐落焦浩熟地共八十五畝 教諭管理坐落

農武店地共八十五畝 訓導管理每年所收田租各與

佃戶均分 充食用

倉廩

原建衛源倉 前在縣治東蔡家湖內路藩官房改置

二間 康熙二十三年 四年 新建衛源倉 在縣治後偏東

知縣終國瑞吳干將建 廣積倉 舊在府治南譙樓迤西洪武

十七年 知縣李廷秘建 新東倉 二十間 南倉十四間 西倉二十間 北倉二十間

督稅廳五間 東廂房各三間 大門三間 久廢 今在府

治東舊路藩府內共倉五十 新建馬號倉 共十七間 雍

間 雍正八年 知縣李廷秘建 新東倉 二十間 南倉十四間 西倉二十間 北倉二十間

李廷秘建 以上 監穀倉 在府治南廣積倉內共倉十五間

俱貯常平穀石 預備倉 在西城門內東倉七間 南倉二十間 西倉七間

各三間 大門社倉 一在東李源屯 天位廟 一在南雙堤

三間 久廢 社倉 一在東李源屯 天位廟 一在南雙堤

在社馬頭廣福寺 一在西關海潮菴 一在

城南伏魔菴 乾隆十二年 知縣劉尚文建 府原建廣

積倉 在正陽門內左側 原府倉後因本

府新建廣積

建置上

三

倉在正北門內即知府吳柯所建白鶴書院共房五十一

間雍正元年知府張建德改為倉以上俱貯常平

穀石議建常平倉公移畧衛輝府為地方災沴頻仍臨

時極救無及敬陳條荒等事萬歷十五年正月准戶部

咨內開常平倉年歲小歉則許小民平糶大荒則發賑

濟本府例常平倉年歲小歉則許小民平糶大荒則發賑

理無礙言金糶穀一萬石動支可道一分備賑紙贖并自

因府屬地廣運年災沴民窮至極本府每年例該積穀

一千三百石在任三年除正數積穀已足此外多方積

穀三千五百石在倉收貯但今災傷重大小民饑饉且

瘟疫傳染闔戶死相踵合屬冊內貧丁均蒙給

賑而冊外無名老幼男婦乞賑以延朝夕之命者溢於

冊外誠可憫憫欲將前穀盡放此輩以救其急則恐穀

有限而計非久長欲將前穀盡放此輩以救其急則恐穀

恐貧民叢無一文何以易此升斗之粟合將前穀三千

五百石於內將一千五百石散於六縣冊內無名極貧

老幼男婦以救饑饉困苦將二千石收貯府倉另盛一

數名曰常平倉賑如價貴則減或二八或三七酌量時

信糶賣令小民糶買但數不許過三斗恐滋奸民轉鬻

及系志卷之三 建置上

級看守每遇開倉放糶坐委同知通判更互下倉監督

并委縣佐首領官出入及遇買穀仍委各官發價收買

置簿稽查送本府總核冊報兩院司道每歲糶糶事畢

銀穀數目通委理刑官查盤儻有短少責令各役賠償

如有侵欺聽本府並理刑官究罪申報一應奉上司委

官查盤此項或不必送查以免日後多事之累若本府

正官遇有陞遷離任等項銀穀數目仍入交盤冊內公

同各廳官交盤并取該倉官斗甘結此項倉穀原為平

糶以濟饑荒不便別樣支用不許那移即使年歉放賑

亦不得擅動以垂久遠庶立法而經久可行於荒政少

有所裨矣事完將賑過老幼貧丁及支過穀并入常平

倉穀石各數目造冊申報查考申蒙兩院二司守巡二

道詳允刻石暨於廣積倉以垂永久○按耿壽昌常平

法積貯之最善者歷代率祖其意明太守周思宸奉以

惠衛民以故勸之貞珉用垂久遠 國朝積貯康熙間

常平之法已遍州郡迨乎雍正年酌定大縣三萬石中

縣二萬石小縣一萬石為數既多而遇賑即補隨糶旋

糶倉儲無時不裕及在豫為中縣已得二萬之數乾隆

初又置收監穀并勒立社倉積穀之多無逾此時視周

思宸之所謂三千餘石者奚啻什百但令貴糶賤買以

平市價出陳易新以防霉變補罅漏慎出納以除積弊  
倉廩充裕民即得恃以無恐故備書於周思宸積儲  
議後以志良本縣收兌漕米厥隆十八年知縣徐  
法之美倫云

移路府廣開衛懷兌漕廠在城北小堤外臨河開封  
積倉內

衛輝廠官庭三間廩房三十二間大王廟三間懷慶  
無官庭廩房八十五間康熙五十一開年開衛懷三府建

○運漕不便移衛議那志曰衛河不渴輝縣一勾之水  
議者欲挑濬以輸運遷改河南兌糧水次撒小灘而移

衛輝此策之不可行不待再計而決也從來交兌漕米  
多在春冬衛河淺涸無異溝渠艘重難挽貽誤軍儲勢

所必至若必通身大挑嗣後設淺夫工程錢糧非可  
數計况所挑濬地方如內黃棗園一帶木椿半塞河內

椿藏水底勢難盡起議築壩以截上流恐有潰決之虞  
議旁挖以殺水勢復有岸石之阻又若瘠縣則郭家渡

五橋村老鵝嘴等處皆係走沙淤淺隨濬隨壅盈條  
涸輕舟展閣重載難浮最險莫如屯子鎮有東石崗一

處橫畫中流必剗平行運而盤踞水底無從施工將欲  
挖壑旁引使水落石出則兩岸砂礫壅隄非人力所能

難過仍舊則恐礙漕艘議毀則路當孔道皇華絡繹行  
賈益車皆出其道益河流大小全在本源若有別水奔

奏開濬有益雖竭民力亦合與工今衛輝一帶別無支  
河可導所以明朝數百年來斷然定運於小灘也據議

謂該府平流每百里設夫二百名案圍大石橋溜俱在  
大名府界五百里內用夫必不下二千名每夫該銀若

千小灘去臨清二百四十里給軍撥淺銀四千三百兩  
今加五百里又多淺濶則應加軍旗又該幾何况五六

百里間能不增設官司防兵乎泉源河堤能不加設淺  
夫堤夫乎河水一合正月方解小灘二月開幫猶恐其

遲今衛源取道更遠何時始抵津門乎兌軍輓舟五百  
里而上一艘阻塞千艘不行於時多盤則亂少食則闕

又何以計其口糧乎况石與水必不能不鬪船與淺必  
不能不鬪糧必不能不損軍必不能不賠則中州雖誠

益十萬金之費尚未敢必其有濟也而倉廩之改建直  
省之齟齬漕之愆緩種種繁於費種種害於成尤在

其外者乎時順治十三年四月以漕撫各院守巡河社

及系志卷之三 建置上

二道及大名道同赴會勘管理衛河許瑤親督河官用  
文等點水細察情形瞭然嗣經各院具題戶部覆議

得

亮疏稱豫省漕廠水次舊設衛輝府北門外嗣因監兌

部院駐劄直隸大名府小灘鎮遂將漕廠移於彼地相

沿至今上年十一月間臣親詣視漕確勘細探衛河一

帶舊為行漕故道直抵通州見今商賈船隻往來不絕

漕艘亦無阻滯合無仰懇

恩賜改復衛輝兌運水次以本省之銀買本省之米就

近盤剝實為至便但老鶴嘴地方有大石二塊相去五

里橫卧河邊中間率多碎石平常水勢本自無妨倘遇

最淺之時應仍就小灘鎮購買庶民便通融而糧無貽

悞矣部覆奉

依議康熙三十八年巡撫李國亮復題准水次改歸衛輝

府疏失載知府胡蔚先議建漕廠詳文康熙三十五年

六月十八日衛輝府知府胡蔚先為恭請改復等事看得

豫省糧廠荷蒙恩請改歸以云便民誠莫有大於此

者祇因改設小灘猶自明永樂年間之事倉桑更變時

異世殊無冊籍可以稽查又無碑界可以根據惟有

在開外之北倉相傳為漕廠舊處然惟本府所屬界有

定在懷慶府自行識認壹隅此外各府倉基俱未能知

其坐落之處緣及將將北倉基址查明除墳廟與民居

仍聽留任外實存空地三十五畝一分四釐零誠恐

不敷又將耆老陳克廉等舉報無主久荒民地二十四

畝入分三釐零丈明造冊並具圖說詳送前來卑府切

念漕運事關重大倉廠在所必需但倉基之廣狹必視

糧數之多寡以爲乘除相應仰請飭查有漕州縣某府

其計兌運漕米若干各屬委佐或一員攜帶米數公同

齊赴衛郡將此北倉空地相其形勢計其大小某府建

設某處需地若干如或不敷再以前或後大約不離乎水次

而地通融彙算或左或右或前或後大約不離乎水次

也蒙批查豫省廠房應建四百十六間今據詳近河空

地共計五十九畝零果否足用仰再加確查某處地若

于可建廠若干逐一造冊詳報以憑親勘酌轉繳○按

兌漕改歸衛輝之後迄今幾六十年毫無阻碍又經前

田撫軍刻期催撥五日即出汲境且閱前撫軍王日藻

題准停運本色疏內稱以豫省漕米取之直隸地方越

及承志卷之三建置上

境採辦奸宄叢生國戶牙行視為奇貨米價任意騰貴糧官買役四散講求遠則苦盤剝之耗費近則苦奸棍之勒索所以康熙十八年至二十年小灘米貴至一兩二三錢不等間有恐悞開帮向隣近水次州縣運買好米而小灘牙僧勾結官旗嫌稱中州米帶黃色抑勒不用必耍小難之米以致買糧官役稱貸無償那移無補官民交困等語可見改歸衛郡積弊多革官民皆便李撫軍之言確鑿可行而從前所謂不便者皆耳食也

兵防

明設守禦千戶所鎮撫十百戶所正副千戶並鎮撫百戶共二十四員總旗四名小旗十名軍十二名旗軍六百五十一名城守操練餘丁三百名守門軍四十名千戶下官舍一百五十員名千百戶所官舍軍餘二千七

壯本地官司率令操練遇警調用汲設團操守城馬步

民壯三百四十名馬五十四名步二百八十六名久裁

國朝設防衛營分汛防守康熙二十八年額設叅將一員守備一員千總二員把總三員馬兵一百一十八名步兵四百七十一名現查營制外委千總共三員內防汲汛一員餘分防外縣經制外委把總共六員內一員協防汲汛餘俱分防外縣馬兵共一百三十三名步兵共四百九十一名存城及分防汲境馬兵共七十一名步兵共二十六名餘俱分防外縣 本縣設馬快手八名民壯五十名後裁十名今四十名

東南松樹墳汎

墩臺一座官廳一座營房一院馬步兵五名赴延津驛路

○南新莊

堡汎

墩臺一座官廳一座營房一院馬步兵五名

蝦蟆溶汎

墩臺一座官廳一座營房一院馬步兵五名

馬步兵五名俱赴新鄉驛路

○北黃土崗汎

墩臺一座官廳一座營房一院馬步兵五名

吉家營汎

墩臺一座官廳一座營房一院馬步兵五名

○東關帝廟汎

墩臺一座營房一院馬步兵三名

李源屯汎

墩臺一座營房一院馬步兵

樂村汎

墩臺一座營房一院馬步兵四名

板橋汎

墩臺一座營房一院馬步兵四名俱赴瀆

縣解

○西山彪汎

墩臺一座營房一院馬步兵四名以上乾隆五年知縣朱

捐修

戒三

驛傳郵鋪

北關閘遞運所

在城北衛河南岸永樂六年建嘉靖二

今河平遞運所

在城西德勝橋北永衛源驛初嵩馬驛

驛並置正統十年

知府葉宜奏請河平歸入衛源為水

化十八年圯於水

知府張謙督驛丞梁和重建嘉靖二

督驛丞楊瑜同陰

陽現衛源驛因驛所久廢設馬廄於

四號各有號房城

西德勝關有喂馬官店支應過往上

司勘合火牌傳遞

馬匹北十里至十里鋪又三里至

屯又七十里至頓

坊店又五里至小雙又五里至交界

又二十里至洪縣

換馬東南十里至松樹墳又五里

至王端舖交界

牌又五里至張武店又五里至蝦

七里至七里舖

又十三里至張武店又五里至蝦

交界牌又二十五

里至新鄉縣換馬國朝順治十五

年巡撫賈漢復為

中州衛繁已極驛遞疲困難支繪圖

具疏奏請更正

分路隨准部覆河南巡撫賈既稱中

州衛通數省差

分兩路後因黃河衝決東道淹阻天下

建置上

建置上

差使率皆取道於豫今湖南捷報頻傳差使如織王  
師南下軍機刻不容緩驛路衝繁更倍昔日驛馬不敷  
累及民馬所夫不足累及農夫將來馬必盡倒夫必盡  
逃貽誤軍機今欲蘇驛困惟更正驛路照舊行差且山  
東路近而直河南路紆而遠黃河已歸故道東路依然  
坦途如湖廣雲貴等省路原經河南者勘合火牌內註  
由河南如江蘇閩粵等省路原經山東者勘合火牌內  
註由山東等省繪圖前來察河南天下之中輪蹄絡繹  
衝繁為最又兼湖廣等處捷報如織向有黃河山東入  
海為水阻隔一切差使遶道河南以致驛站倒廢官民  
俱困今河水既歸故道東路無阻相應如豫撫所請凡  
遇差赴江蘇浙江福建江西廣東公幹與該省賈奏解  
運及事竣回京由東路直捷者即於勘合火牌內填由  
山東路行如赴湖廣廣西雲南貴州等省公幹及該省  
事竣回京賈奏解運等務由西路直捷者即於勘合火  
牌內填由河南路行以均勞逸永為遵守請 勅下臣  
部遵照轉行各該督撫按遵行可也奉

依議  
舖司共三十八名 總舖十八名今二十一  
門並分送五路差 北路十里舖二

今無 頓坊店二名今五名 東南路劉村舖二名  
今無 西路官莊二名今無 山店二名今三名  
今無 東路 上落村二名 今三名 板橋二名  
今無 東路 王村舖三名



汝縣志卷之二上終

汝縣志卷之二

建置  
 祠廟  
 寺觀  
 塚墓  
 壇壝

橋梁

德勝橋 在城西衛河上始架木橋後建石橋  
 今黃河諸進以石易木仍勸官民出資協助成橋五河  
 尚喜三英書記咸化九年知府邢春重修于準記汝縣  
 有橋在府城之西衛源驛之前北接京師南通諸藩  
 蹄絡不絕其下之水源發於其城百泉演迤百餘里  
 與三衛河相合而流始大國初天兵至民皆望風歸附  
 橋因以德勝名舊制架木為之以通往來正統間前守  
 葉宜汝令黃瀾因水勢漂悍木不堅久遂車馬跡之  
 環岸以固木紐下疏五洞以通舟楫年而成是時  
 翰林學士王英為記以紀之歷年久遠車馬跡之  
 河流激盪之廣石欄石網俱就損壞歲祀六年邴侯來

守是邦... 橋無... 侯之... 謹河... 與修... 侯名... 尋守... 特善... 張謙... 遺損... 舊橋... 舊大... 資率... 田禾... 路市... 頭過... 行祈...

以爲... 勒碑... 此習... 德勝... 小橋... 邑人... 修碑... 午通... 所每... 茲夏... 裳病... 總舉... 思坐... 趾疊... 徒和... 能同... 途之...

用告後... 河西雙河口河溢... 三座各三洞在... 正陽橋... 橋星橋... 管家橋... 西關外白石橋... 關石橋... 板橋... 濟橋... 堤堰... 成化年

牧民三正坊 在蔡家衛衙北頭為山 五馬坊 嘉靖年為知 登雲坊 景泰庚午 應奎坊 成 乙酉為 欽錦坊 成化乙酉 奎耀坊 成化乙酉 觀光坊 成 辛卯為 搏霄坊 成化丁酉 折桂坊 成化丁酉 雲梯坊 成 庚子為 紹芳坊 成化庚子 文煥坊 成化庚子 世美坊 成 尚賓立 重光坊 弘治己酉 經元坊 弘治壬子 聯芳坊 弘 曹昂立 雙鳳齊鳴坊 弘治壬子 承芳坊 乙卯 李需立 弘治

建置下

為馬啟秀坊 弘治乙卯文錦坊 弘治乙卯慶餘坊 弘治

龍方世科坊 弘治戊午承志坊 弘治甲子為九鸚橫秋

諭立正德十四年知府程鵬為正德丁卯科王道生庚午

坊科陳天敘戴纓王良臣任德閻熙己酉科劉鳳岐丙

子科姚宗祀藍田雙玉坊 正德己卯為毛麟 解元坊 樂

劉希龍同立景泰癸酉接武坊 景泰癸酉文魁坊 成

辛卯為捷科坊 為張傑立 成化甲午亞元坊 弘治

郭堅立 成化辛卯步蟾坊 為范輩立 成化甲午

戊子為奎光坊 為楊林立 五桂坊 在縣治東為弘治

顧正立 登俊坊 弘治壬子為 永樂戊午為李傑立

已丙為登科坊 嘉靖年為進士坊 一正統丙辰為王瑾立

等五登科坊 楊守綸立 成化乙未為王嵩立 弘治

一正統壬午為曹祥立 成化乙未為馬龍立 弘治丙辰為

庚戌為陳玉立 弘治己未為阮吉立 弘治壬戌為吳儀

徐朝元立 弘治己未為張衍慶立 一正德辛未為任德立

正德甲戌為郭寶立 一正統乙丑為李奎立 一在縣

靖癸未為周鳳立 一天順庚辰為陳奎立 一成化

天順庚辰為周鳳立 一天順庚辰為陳奎立 一成化

成爲劉璋立 一成化戊戌為李瑞立 一弘治己未

繼立 一弘治乙丑為張衍端 甲第傳芳坊 在府治西

立 一正德庚辰為毛麟之立 棟貴養性劉若愚

祖 辛未進士坊 在南城石橋北崇禎四年為辛未

清王重儒貞節坊 在南城石橋北崇禎四年為辛未

六進士立 劉效祖妻立 萬曆甲寅年為源

書院坊 在南關朝陽寺前乾隆 彰善坊 在兩關北

壇壝

月朱戒節孝坊 在府治前乾隆六年 節孝坊 在南

三立 年為張煜節孝坊 乾隆九年為展節孝坊 為陳文

妻社氏立 乾隆九年為展節孝坊 為陳文

社稷壇 舊在西關街北俗呼地壇今移城北廣武

莊東門四座周圍墻土築甃止五年知縣李

建置下

秘風雲雷雨山川壇與社稷壇並門府社稷壇在城

內門四座司圍牆土築附壇地十餘畝明嘉靖辛酉年建國朝雍正五年知縣李廷秘重修風雲

雷雨山川壇與社稷壇並立碑在城先農壇籍田

一座周圍牆上屬壇在城北明各鄉屬壇

屋臺在濟清廟東歲多風於此致祭以禱之

祠廟

滎陽廟在縣治東舊無廟順治四年知縣張利廣

社稷山川之正大者壇在城先農壇在城

三命吏幽明分治上人或居位先之靈

無與神甚非所以安神明神靈至意

先聖嘗合言之則又不敢不以治民事日夜告之神靈

茲汲城隍者廟貌無在深一用不安一日及長吏言有遺

室可因其基址宮殿如天造省土木之勞簡丹雘之

費以妥以備以享以祀甚便也遂各捐資鳩工踰時告

竣夫以余二吏同心勸之惟懼不克當觀茲金碧瑩

飛儀像儼赫庶幾藉手靈中興敬翼不遠矣或曰未肇舉

時先有顯兆噴噴憑夫婦一口余等職司風化不敢開議

而後嘉與衛之父老子弟悌性黍稷民力普存惠邀神

慶永無斃云爾是工也經始于先年臘月之七日落

成在次年六月之四日顛七不可無記爰錄之賜俾後

之同志者知惟神祐民惟主愛民觸日府城隍廟舊在

與感或亦惕然于幽明分治之義也矣府城隍廟舊在

東明弘治十一年建汝汝府以建殷太師廟在城西北十

于城東太觀後今置道祀司殷太師廟在城西北十

文帝時因墓立廟唐貞觀十丁修葺明洪武四年重修成

化元年知縣盧信奏入祀興萬歷十五年知府周思宸

建置下

御製

詩先捐俸修墻垣門坊碑寺乾隆十五年又建  
墓也距府城西北十五里周武王下車首封之銅盤銘  
所云左林右泉者是也孔子轍環其地題曰殷比干墓  
帝南遷至止因墓立廟此廟之所由昉也唐太宗伐高  
麗道經墓下祀以大牢贈太師諡忠烈置守塚五家廟  
制益崇若肖像昭事則自元始泊明成化中縣令盧信  
奏入祀典自是修葺守土有屢有其人俱載在衛志中  
年來侵蝕於莓苔飄沒於風雨幾與殷社俱沉予兩人

簡命

督撫豫州道歷衛境見其紅餘頽壁礫半殘墟展謁之  
餘觀感流涕不但無以安而靈爽亦非吾儕司教化者  
教忠型俗教勵後人之遺也因其捐俸金屬衛守而  
更新之維時幸藩臬諸君不違肅將從事以故工無棄  
而合其執事者又皆朝夕不違肅將從事以故工無棄  
衛守乃執簡請文於予兩予惟魯論微子去之箕子  
義之如此干諫而死孔子謂之三仁夫當炮烙肆虐之  
時微子度其君之終不可救已以去意在以一身延

湯祀而後世乃造為牽羊把茅而縛降周之言和藹子  
而亦謂商紂之亂微子即抱祭器歸周不亦誣乎箕子  
後始陳洪範于武王乃其為天地立心為生民立命而後世或以忘讐于進日之且謂受封朝鮮有覲顏少師  
之悔噫嘻微箕仁人也其心均可以對殷先王不猶歎之  
一則氣烈千秋含齒戴髮之倫共諒其孤忠而流連慨  
一則氣烈千秋含齒戴髮之倫共諒其孤忠而流連慨  
人云湯武之間為君臣一大變而立萬古臣子之極者公與龍逢實開其始尸祝廟食疇曰不宜貞珉既具一  
時同事者並當書名于木其殿廡門屏及齋廚庭舍凡屬更新者亦宜詳列之碑陰以廟田地二段共八頃八  
畝坐落廟前八頃六畝八分一段坐落井家岡七十五畝每年佃戶共納租錢一十九千一百五十一文汲縣  
徵收春秋二祭共用錢十二千七百文剩錢六千四百五十一文留修廟用萬歷十五年本府行汲縣清查立  
石元王公儀廟田記衛之西北十有五里有殷少師  
比于墓廼周武王之所封也其勢巍巍然若依岡阜其

建置下

栢森森然迥映原野右顧行山左臨泉水而廟貌儼峙  
 於前迄今二千三百有餘歲矣雖陵谷屢遷而巽然獨  
 存者豈忠義之氣昭塞於宇宙天道鬼神陰相者耶泰  
 定戊辰仲秋二十有二日欽惟我先皇帝自江陵即入  
 繼大統道經於衛營旗適過林廟之表時扈從大臣今  
 太保浚寧王伯顏觀其道周比干石刻遂詢遺跡於雲  
 南省平章塔失帖木兒即對言昔忠諫致紂剖腹剝心  
 視其竅者之比干也有仁廟勅修碑銘在焉浚寧王伯  
 顏以其言具啟於上上聞之惻然感嘆輒出白金五十  
 兩付平章塔失公偕兼郡脫帖木兒等易輕幣代行禮  
 祀咸竭誠敬以將其禮猗歟盛哉逮至順三年壬申冬  
 本路總管趙珣語諸僚屬曰夫皇元崇奉太師者蓋謂  
 志存宗社奮不顧身能盡為臣之道欲使天下文臣武  
 將模範而效法之也若以餘金增置祭田遇春秋享祀  
 廟宇修葺取租以酬其直可乎僉喜而言曰善由是而  
 增田為畝七十有五並舊田為畝二百八十有九凡三  
 百六十四畝矣當樹碑以記其事豈鄰井侵削是懼實  
 彰朝廷盛典之美爾府推熱盤讀書能文謙弗自居遂  
 狀其本末請公儀為之記履辭不敏竟不獲已謹按來  
 狀而次第之乃告之曰嗚呼洪惟太師之忠烈氣粹精

與通貫兩儀情不過方今之昌辰而際商辛之厄運惟  
 其一死符乎心之全德故夫子以仁與之仍題其墓致  
 萬代血食人臣寧不知所慕耶然祭主于敬卿以下尚  
 有圭田况祀典所載之盛意也是以刻之貞珉以壽其傳故  
 所事深副昭代之盛意也是以刻之貞珉以壽其傳故  
 當大書特書不一書而足也其田鄉村之所在頃畝之  
 疆界與夫四至價估之數俱勒諸碑陰云。國朝知  
 縣歐陽維藩祀田記蓋聞兩間之正氣在天為日星在  
 地為河嶽而在人則為聖賢為忠孝節烈此皆歷萬古  
 而不朽者也何則天無不覆地無不載而不能使人心  
 無邪正世運無盛衰惟賴賢聖之徒忠孝節烈之輩起  
 而正人心維世運此其功誠足以補天地之所不及是  
 以俎豆萬年而廟祀弗替也粵稽往古若王子比干殷  
 太師者其所處之勢甚難其所存之心甚苦其保安宗  
 社之志甚堅當日君心回惑感格無由微箕輩且或去  
 或如何忍緘默旁觀置理亂于膜外遂至剖心漣血以  
 冀天王之一悟則其志之聖而心之苦為何如雖其勢  
 不能挽回而其望君王之聖明是忠也念祖宗之血食  
 是孝也不顧一己之存亡是節也烈也此其殺身成仁  
 俾聞風者頑廉懦立固可以正人心維世運繼聖賢贊

天地與日月星並其明河流同其清山嶽齊其高則其組  
豆萬年而廟祀弗替也固宜周武王克商銅盤馬鬣封  
太師之墓有林泉崗道祭祀之地畝後魏元帝南遷驚  
旂至此因墓立廟唐太宗祀以太牢追謚忠烈廟制益  
崇元泰定間又賜金置田計有九頃六十畝明成化中  
知沒縣事盧諱信者詳請奏入祀典祭田益廣  
本朝康熙三年督院劉公撫院張公捐俸修葺廟宇嗣後  
守廟祀者開墾恢復約計祭田將及二十頃不意人心  
不古竟有佃戶典當與豪強兼併之事誠庚子春王正  
月余奉

命

蒞任牧野邑宰因查太師燕嘗地竭蹶清理判還所侵祀  
地一項三十畝其無從稽察者猶難更僕數然即今現  
在地已有一十七頃七十三畝其所出之息亦足以奉  
酒醴而薦馨香誠恐余離任後復遭侵占道人清白請  
勒自取伊有所考究後之官斯土者復從而維持之庶  
奉祀之地永傳不朽而人知正氣之長存于宇宙間  
則所以正人心而維世運良非淺鮮是余之所深望也  
夫是余之所深望也夫爰為之記昔康熙六十年辛五  
月。雍正八年知縣李廷祕將廟內田十四頃一  
三畝報入勸墾荒地歸民開耕種今止存祭田三頃六

十畝每年所收田租供春秋二  
祭及修葺廟宇已虞不敷用矣  
太公望廟 有二十一在城  
一在兩月城內嘉靖中知府郭乾督民許懋等建廟  
十五年知府周思宸修移汲郡太守穆子容碑之在南  
關者樹其中今查此碑現在西鹽店之無量庵內不知  
何人移入碑關帝廟舊祀於玉虹橋北今祀於西關俗  
文載藝文志關帝廟呼為地壇萬歷二十一年重修康  
熙二十九年邑人馬自成重修廟八蜡廟 在南關嘉靖  
內有勅封五代祠餘未悉載 劉猛將軍廟 在  
府呂顯改建萬歷十四年知府周思宸  
檄知縣趙世德重修康熙己酉年重修劉猛將軍廟 在  
關雍正三年龍王廟 有十一在壯關一在西關康熙  
知縣高輯建龍王廟既無碑碣以考創始之由搜之志乘復  
無有紅其事蹟者子麾守是邦已三載自媿涼德誠每  
歎躬率僚屬步禱壇社城隍諸祠亦可謂圭璧既罄  
廢躬率僚屬步禱壇社城隍諸祠亦可謂圭璧既罄  
愛斯牲矣而蘊隆蟲蟲早魃尤熾郡耆老徐壯行輩於  
六月己亥率眾來告曰龍王廟有井實靈凡昔旱時能  
建置下



齊誠懇禱者響應若袍蓋王道本乎人情心切憂民  
爰允所請恭拈瓣香付之越三日壬寅而甘雨果沛四  
郊霑被遂播秋禾士民始有起色予率汲令俸國瑞  
謝神祠觀其廟貌秋隘僅爾一楹瞻顧徘徊然興念  
曰凡神能捍災禦患有功於民者斯祀之安可以靈  
式憑之區任其卑陋若是乃捐俸三十金購庀木石  
建三楹奈限闈闔之基勿能擴拓耳舉凡材力所不逮  
者復賴終令毅然肩之丹聖焜煌藻繪輸與落成之日  
靈雨應期獲布來麩何莫非吾神之貺也廟原有田  
十畝向屬明季時路藩所給蠲除徑賦以供僧人香火

聖世新優免糧差相沿如故非特徐壯行輩言之  
即穀之縣卷亦符并列記中以恤飯僧官民諸義助者  
例刊姓氏於碑陰以為勸并勒改創歲月之縣俾後  
來有改云○以上俱列祀 蒼峪龍王廟 在城西北  
萬歷間知縣 黑龍神廟 在府城西廟前有潭相傳龍潛  
趙世德建 東嶽廟 有九一在東關一在馬頭武初建  
以三月二十日致祭 九一在東關一在馬頭武初建

修北嶽廟 在雙濟濟廟 在德勝關偏東衛河岸引治嘉

黑犂廟 在城西順城關 火神廟 有二一在正陽門三石

藥王廟 在城西北隅康熙年通判湯維新建乾隆 玉皇

廟 有三一在城 北極廟 有八 玄帝廟 有三皇廟 有二一在

明路藩建一近隍廟 在昨城門裡 旗燾廟 在演武場 湯

王廟 在城東上 岳忠武廟 在城西內 蕭公廟 在德勝北 馬神

廟 有三老君廟 有大王廟 有三一在鹽店一在北馬頭 三官

廟 有二一在城北三里許舊名禱雨靈祠 正 九聖廟 在

馬頭嘉 廣澤王廟 俗呼羅大王廟 在城南西街 二十里戴村

靖年功後以劉黑闥攻陷其所守城不屈而死衛人為

立廟遇早災禱之輒應宋宣和初勅贈廣澤王金遼世

末兵亂顯神靈元至元年大旱鄉民敬禱

于神甘澤立降因復修飾殿宇孫庵有記 蚕姑廟 在天

平東二郎廟 在南 張仙廟 在東門裡 晉僕射廟 在城南

官莊 張村一在城 天仙廟 有三一在城北倉上一在文昌祠

東申家莊 在府城隍廟前萬歷十 衛康叔祠 萬歷十三年知府周

三年建一在文廟東南 思宸 衛武公祠 隆慶六年知府王天爵萬歷十三年知

府周思宸重修推官龍德字記衛何昉乎周武賢康叔

而封之國也繼康而賢賢而著則稱武公云今南關南

隅有祠祀武公益自前守陳公慶建也今守姚江周公

思宸至舉祀如故事乃詢康叔所為祀曰康無專祀附

主名宦祠焉公曰嗟嗟義以率祖禮先正名禮義者教

化所繇也以勞定國有功於民並載在祀紀而周郊配

稷何謂哉儒者考信六籍則詩書所稱三誥與夫淇澳

賓筵諸什固在也以賢康不武後以定國武不康先抑

之詩曰周尊求先王克共明刑夫明德慎罰康誥道之

念先王而紹明刑誥湛於酒也得無有懷於酒誥乎

乃祖矣祀有常典分有定名君之不埒於宦也明甚矣

何祠孫而遺其祖也奈何祀君而列之臣也夫不經矣

公乃相地於祠之左虎村鳩工構祠一區北為祠三楹

南堂三楹左右為號舍若干所請得祀康叔如武公葺

武公祠之址增益號舍拔七岸之俊士居業而公督之

時且新澤宮廣瞻曰力以富教為己任其盛政也理官

龍生德字通觀厥盛欣而艷焉為之記曰明有禮樂幽

南鬼神神之司責在岳牧而政教所必先也以余觀

兩君衛之賢也而明德均焉公修祀典正名反始政先

教化因俗宜民崇德象賢宅心知訓此其機微矣而建

實維區植人之云七邦是用傾康臺 共姜祠 在府學東

玉焚麥秀香馨 今圯地址猶存 遠史二公祠 在城西

宸建 今圯 遠伯玉祠 在城西 北三十里 魏鎮西

地址猶存 在城北十里堡康熙二十五年學道蔣 老子祠 在城西

在城北十里堡康熙二十五年知縣徐汝璜重修 唐衛縣令崔公珏

將軍廉侯鐫石為像祀之一在東門 明宮女祠 在城

月城內萬歷十五年知府周思宸建 祠 在城內 孟天祥建 元王文定祠 在縣

祠 在城內 孟天祥建 元王文定祠 在縣 治後 明宮女祠 在城

北三里衛津堡西嘉靖十八年帝南巡行在火宮人夏 國朝河南巡撫賈公

氏李氏極力救護竟死于火帝憫之因葬于此立祠碑 國朝河南巡撫賈公

論烈女祠 在城 王太守祠 在城 忠義節孝祠 在城

漢復祠 在武公祠北公山西曲沃人 邑侯張公利賓祠 在城

在縣城內 邑侯佟公國瑞祠 在城南近 忠義節孝祠 在城

聖廟內 貴分祠 在城南近 忠義節孝祠 在城

學校 東詳 寺觀 寧境寺 在縣治西舊為院晉開運二年建元末兵燹明

年嘉靖二十五年重建改為寺置僧綱司正德七 寶曇寺 原名淨聖庵在城北倉上

建至今僧綱司如故 靈感觀音寺 在府城 西二十里司馬村唐龍朔

二年建明成 觀音寺 在城南關元延祐二年 熙寧寺 在城

北中重修 廣福寺 在城北西馬頭宋天聖七 香泉寺 在城

西治嘉靖年間重修 廣福寺 在城北西馬頭宋天聖七 香泉寺 在城

西治嘉靖年間重修 廣福寺 在城北西馬頭宋天聖七 香泉寺 在城

西治嘉靖年間重修 廣福寺 在城北西馬頭宋天聖七 香泉寺 在城

西治嘉靖年間重修 廣福寺 在城北西馬頭宋天聖七 香泉寺 在城

西治嘉靖年間重修 廣福寺 在城北西馬頭宋天聖七 香泉寺 在城

西治嘉靖年間重修 廣福寺 在城北西馬頭宋天聖七 香泉寺 在城

西治嘉靖年間重修 廣福寺 在城北西馬頭宋天聖七 香泉寺 在城

嚴寺 在城東北三十里莊嚴村魏佛會寺 在城南十里

正德王鎮國寺 在城西漢城村 供佛寺 在城西二十里

中重修嘉靖護國寺 在城西三十里關村唐咸通復山

十年重修嘉靖三十四年明景泰福慶寺 在城東王屯唐

寺 在城西嘉靖三十四年重修 太常寺 在城東北二

歷十二年海清寺 在城東北二十五里 龍華寺 在屈絨華寺

年重修 魚泉寺 在城東北四十里 龍華寺 在屈絨華寺

村永樂初年建成 魚泉寺 在城東北四十里 龍華寺 在屈絨華寺

化甲午年重修 魚泉寺 在城東北四十里 龍華寺 在屈絨華寺

杏村道光寺 在城東北三十里 朝陽寺 在順城關南雍正十

源泉書院 千佛寺 在東關乾隆年置 十方院 在德勝

於內今移 千佛寺 在東關乾隆年置 十方院 在德勝

關北一在南山里 萬壽宮 在府署東金天眷間

北三里堡俱明路藩建 萬壽宮 在府署東金天眷間

勅賜大乙廣福壽宮 額明洪 紫極宮 在崇道里元

壽宮 在德勝 玉皇閣 在城北黃土 正陽觀 在城西北四

明洪武 玉清觀 在蒼峪山龍王 青龍庵 在德勝關東

年重建 青涼庵 在城西 無量庵 在西鹽店雍正

陀庵 在城北嘉慶 青涼庵 在城西 無量庵 在西鹽店雍正

內後移朝陽寺乾隆十三年復移 海潮庵 在鹽店藏庵

此今移廳舊署改建崇木書院 海潮庵 在鹽店藏庵

河坡紫竹庵 在城西 三元庵 在城南 石佛堂 在城西北

年重建萬歷十道德堂 在城東北三里北馬頭宋魚籃堂

塚墓

殷比干墓 在城北十五里相傳即周武王所封遺跡明  
千目擊宗社瀕危以諫被僂周武王首封其墓以勵世  
風千古而下令人感慨有遺思焉余以督遊之命巡歷  
中原行次殷墟之汲邑謁祠拜墓讀銅盤銘聞宣聖題  
輒與歎曰人知比干之諫死為千古節義之美談而不  
知比干無意於求名也彼見商室之危且暮汲汲猶冀  
毒痛之君萬一悔心之萌諫而行焉身存國存固所願  
也諫而君不亡者有人奴者有人死亦非所避也即明知其諫必  
不行而去者有人奴者有人死亦非所避也即明知其諫必  
昔人箕子碑評謂紂惡未稔而自斃武庚念亂以圖存  
先生隱忍而不去意蓋在此余於此干亦云有宋文丞  
相庶幾近之宋室淪亡大事已去猶以其身周旋王國  
十有二載殫心焦慮迨勢窮計竭而後不憚以身殉之  
蓋聞比干之風而與者哉余弔墓成差以告夫委贊朝  
常者運際時艱知有君不知有身不可無比干之心如漢唐末季名高而  
有國不知有名不可無比干之心如漢唐末季名高而  
國隨以滅可永蓋已○詩元歐陽玄獨夫臺上醉紅

忠貞丹心豈忍聞白日已隨流水沒青山猶護太師墳  
太行落木正紛紛○明余子駿死諫都言分所宜誰人  
肯向死前為奈何國赤難難日便是師臣受戮時半夜  
寒鴉喧古木千年蒼蘚蝕殘碑品題未足為輕重自有  
孤忠天地知○國朝魏商介商受荒厥緒毒痛逾九  
世運幾千年魏我崇廟無不馨則組豆獨沐殷風雨我  
聞尼父筆龍圖豁群賢倘聽諫軸言八百豈敢侮空明  
七竅心不悅淫醜半碧血化為紅鷹揚已耀武馬鬣媿  
華歆箕尾照淇許既仁亦且聖憑弔過南浦○李贊元  
殷社已成屋千年一廟存猿啼亡國淚月照割心痕孤  
兔避封壠風雷護寢門漫將蕙帛意灑酒酌忠魂  
心繞故塚芳草自萋萋難補朝歌哀空傷牧野聲血流  
皆化碧氣吐亦成霓入廟悲風起群鴉莫夜啼一聲  
骨已朽千載氣猶生只盡當年事寧知異代聲衣裳映  
月冷松栢帶風清魂魄歸何處依依向舊京 何辜列  
貴戚逢此獨夫驕致命時先祖無顏對異朝雲來墳際  
冥葉落雨中蕭陵谷多遷改貞魂總未消○王體健勝  
國存遺槩千秋此一邱典型山色在廟貌古人求祇益

及系未公之日建置下

西風急難聽宿雨愁萬形終有盡心謂至今留。閣與  
 邦批鱗雁血救斯民為國何曾知有身今古祇傷忠諫  
 士不知一劍已全仁。趙昕悲風隨墓起烟雨老松楸  
 尼父碑猶在周王銘尚留無心別抱器有志不陳疇獨  
 欲存商鼎孤忠振冕旒。吳干將陰風夜入白楊樹颯  
 沓英靈此中聚千年社屋弔者稀肅謁爭過太師墓我  
 觀尚書微子篇微箕商略街悲酸太師胡為默無語母  
 乃自分餘生捐人言殺身竟何益臣心雖剖臣不惜君  
 心如日照獨遲剖心或者終鑒之君不鑒兮臣志苦仰  
 視皇天色慘沮捫心可告先哲王流血猶沾有商土

# 殷比

# 十墓

按衛輝舊志云殷小師比于  
 某在汲縣西北一十五里墓  
 前有殷比十墓四字碑世傳  
 以為孔子所書今雖年湮石  
 斷字盡不全竊觀其體勢與  
 周穆王時書吉日癸巳石刻  
 相類其為古筆無疑謹  
 用摹錄以傳示後世云

汝州志卷之四 建置下

古錄銅盤銘

|  |  |  |  |
|--|--|--|--|
|  |  |  |  |
|  |  |  |  |
|  |  |  |  |
|  |  |  |  |

汝帖銅盤銘

|  |  |  |  |
|--|--|--|--|
|  |  |  |  |
|  |  |  |  |
|  |  |  |  |
|  |  |  |  |

汝帖銅盤銘

建置下

先聖孔子書銅盤銘唐開元中為耕者所得至元延祐成  
午學正王悅臨摹汝帖勒石今考肅堂集古錄與汝帖  
迥異證以三代款識秦漢碑刻則肅堂尚似而舊體亦  
未可必也借左右字認證按地改王併摹二篆以獻  
博古君子路傍有數太師比千墓碑不知豎於何時  
載於偃師縣志之傳往來者得知所處聞通志茲墓乃  
所憶銘一也何兩地而俱得與此有廟墓而志不載彼  
無寔而虛載焉書之不可盡信如此  
夫萬歷六年秋身言玉溪暴孟奇識

象孰非殷太師之餘澤也俯仰古今有感焉  
識誠月云昔萬歷十五年誠在丁亥夏五月  
府知府周思宸撰並墓石周太公望墓  
在城西北地名太公望墓  
○今查一統志汝縣有廟無墓河南通志辯疑載成  
縣東北二十五里有太公墓與檀弓反葬於周之說相  
合較為有據此

衛靈公墓  
在城北基內府治後古有紫  
二里亦有衛靈公墓高苑縣東北二十五里亦有墓  
按衛自文公已遷楚邱成公又遷帝邱此地更屬於晉  
安得有靈公南子墓一統志靈

南子墓  
在城北  
王墓  
或在城西二十里即汲塚○按晉東晉傳魏襄王墓  
魏世家襄王卒子哀王立紀年述事至安釐二十年卒昭王立  
在位十九年卒子安釐王立是安釐二十年卒昭王立  
時已六十餘載安得再故墓而藏書且秋潤懷古  
詩但云安釐必有考據依通志作安釐王墓為是

遠大  
夫墓  
在城西北君子村康熙二十五年知府楊茂祖  
石○此地既不為衛有遠大夫亦不應有墓一統

及系志卷之四建置下



志載在長垣 隋秋公墓 在城東一里許康熙二十五年

縣南十五里 徐孝肅墓 在城東白樓村世 金蕭真人抱珍墓 在

秋胡 有仙術封真人 元王中丞昌齡墓 在城東王尚里 韓郎

中澍墓 在城西孟姜女 王氏長樂阡 在城西北十里 聖

銘曰族萃蕃理則遷尊而祖或所安論本根不易存祭

先河祖所遵致時祀首遠墳取此法裕後昆昆繫我曾實

古人仁之厚孝之純西晉里長樂原憶墓栢鎖蒼烟鬱

祀望見蟬媽孰不曰王氏阡銘貞石表先德陵谷遷庶

識于學士惲墓 在城西北十里河西鄉明李濂詩中州

事筆硯登壇沛厥詞燦爛雲錦 明劉都憲璋墓 在城西

絢筠林景依然伊人不可見 張少司馬衍慶墓 在城西北

里 下右副嵩墓 在城西 張少司馬衍慶墓 在城西北

太常衍端墓 在城西 汝世子墓 在城西四里 宮女墓 詳

祠昨城郡主墓 汝安王女在城 毛御史麟之墓 在城西

樓 蔡方伯揚金墓 在城西 蘇少叅朝宗墓 在城西

守奎墓 在城 劉巡撫從易墓 在城南 陳太

何都司繼爵墓 在城 何烈女墓 在城 邑人

先聲擊鼓驚龍入衛城國破雙親已就死家殘男女恨

零丁芳魂願赴刀鋒落俠骨堪傷血濺兵狂寇縱知誰

國色羞將粉 下總兵從善墓 在城北 國朝李僉事實

發墓 在城南 蘇掌科文樞墓 在城北 邵陽令陳起元墓

石瓶莊 李中憲昉墓 在城西 蘇烈女墓 在城 張教諭世勳墓 在城南

西莊二里 元蕭抱珍 千 漏澤園 在山彪東知縣 義塚

兵後欽葬遺骸于此 及系志卷之四 建置下

一在塔東路長史陶遵懿建一江浙義塚在城正西  
在東關常道建一在北倉僧地歷年間署知  
縣黃蘇烈女墓曰極女  
普建在西園

汲縣志卷之四終

汲縣志卷之五

邑令錫山徐汝瓚纂修

賦役志 戶口 人丁 丁銀 地畝 地糧 起運

漢晁錯有言為國者不使地有遺利民有餘力此誠足  
國裕民之原也汲邑西北山陬多石田餘亦一望斥鹵  
頗有不毛地

國初田額僅二千餘頃歷經報墾不啻倍之可謂絕無遺  
利民無餘力矣而卒戶鮮蓋藏誠一不登即野有菜色  
其故何歟蓋承平日久生齒滋廣耗于食者既不少境  
當衝要差役殷繁耗于用者亦時有且壤瘠土窪歛獲

常簿休養生息其能無望于司牧者哉志賦役

戶口

明洪武二十四年一千一百一戶 永樂十年四千三百六十八戶 成化十八年四千九百三十五戶 正德十六年軍戶二百一十三民戶四千六百二十八 萬曆十四年民戶四千五百五十軍戶二百九十二將軍戶二力士戶二校尉戶二匠戶九十四道 戶一

國朝順治十年二千五十五戶 康熙六年三千五百八十一戶 三十五年五千一百七十二戶 五十二

年七千五百三十戶 六十年七千七百八十二戶 雍正四年八千八百一十五戶 十二年一萬一千五十一戶 乾隆三年一萬二千七十八戶 九年一萬五千五百七十五戶 十四年一萬五千八百九十三戶 十九年一萬六千一百六十八戶 人丁

明洪武二十四年六千五百四十一 正德十六年二萬一千一百三十七 萬曆十四年二萬四千二百一十二 崇禎末年逃亡丁一萬三百四十一餘丁六千九百三十九

國朝順治九年四千一百八十八 康熙四年五千五百

一十二 十二年六千一百八十五所丁四百五十

八 二十六年七千七百二十四所丁五百一

十五年七千九百一十三所丁五百八 四十三年

八千三百二十九所丁五百二十八 五十年九千

四十八所丁五百五十四 五十二年奉文直省人

十年丁冊定為常額以後編審增益 六十一年滋生

丁一百六十九所六丁 雍正四年滋生丁三百四

十一所十七丁 十年滋生丁三千七所二十九丁

乾隆九年滋生丁八千三百三十七所一百六十

三十四年滋生丁一萬六百四十五所二百一

十九年滋生丁一萬二千九百五十五所

二百六十丁

丁銀

民丁分上九中九下九三則共九千四十八丁 上九則

丁每丁徵銀三錢共一十五兩三錢 中九則九百

三十丁每丁徵銀二錢共一百八十六兩 下九則

八千六十七丁每丁徵銀 通共徵銀一千八兩

所丁分上中下三則共五百五十四丁 丁三丁每丁

兩八錢 中丁一百七十五丁每丁徵銀六錢共一

十兩 下丁一百七十六丁每丁徵銀四錢共十

五兩 通共徵銀一百四十七兩

二錢

賦役

以上共丁銀一千一百五十五兩雍正四年奉文將一邑丁銀攤入地糧

內一河輸將

地畝

明洪武二十四年額地二千八百五十四頃九十六畝

八分九釐六毫 正德十六年額地二千八百五十

九頃一十一畝八分九釐六毫 崇禎年額地七千

五百二十八頃二十三畝七釐內分砂地二千五百

好地五千四百六十九 順治二年額地五千三百三十一畝

項三十八畝九分七釐

一頃七十八畝三分五釐 康熙元年熟地三千七

百六十五頃七畝四分五釐四毫所地係明衛所地順治十

六年裁併歸縣九十八頃二十八畝一分七釐 八年收更

名地係福路二藩膳田及密廠馬草廠地八十三頃二十八畝除荒地

十五頃七畝七分熟地六十八頃二十畝二分 三

十五年額地五千三十一頃三十九畝三分五釐四

毫更名地七十頃二十四畝六分所地一百五十一

頃六十三畝九分七釐 四十三年額地五千三十

二頃九十二畝八分三毫更名地七十頃二十四畝

六分所地一百五十二頃四十二畝九分七釐 六

十年額地五千三十八頃一十八畝一分二釐四毫  
 更名地七十頃二十四畝六分所地一百五十二頃  
 四十二畝九分七釐 雍正四年額地五千二十八  
 頃九十六畝一分三釐二毫更名地七十頃二十四  
 畝六分所地一百五十二頃四十二畝九分七釐  
 十年額地五千七十六頃六十三畝二分三釐二毫  
 更名地七十頃三十三畝六分所地一百六十三頃  
 五十三畝七分七釐 乾隆九年額地五千一百二  
 十九頃八畝七分一釐八毫更名地七十頃三十三  
 畝六分所地一百六十四頃五十三畝七分七釐

十四年額地五千一百二十九頃八畝七分一釐八  
 毫更名地七十頃三十三畝六分所地一百六十七  
 頃九畝七分七釐 十九年額地五千一百三十頃  
 三十六畝一分一釐八毫更名地七十頃三十三畝  
 六分所地一百六十七頃九畝七分七釐  
 共行糧地五千三百六十七頃八十畝二分八釐八毫

地糧

好地三千七十一頃五十二畝一釐八毫 每畝依賦役  
分七釐九毫二絲二忽四微六沙五埃八漠則例徵銀五  
補徵銀一釐三毫九絲二忽八微八纖九沙四塵九  
埃二沙每銀一兩攤派丁銀四分七毫  
六絲九忽二微五纖五沙六塵二埃四沙每畝共該

及系志卷之五 賦役

徵銀六分一釐七毫三絲三忽七微六纖二沙九塵  
二埃六渺五漠 遇閏每畝加銀一釐一毫八絲三  
忽四微一纖九沙一塵七埃三渺八漠

砂地二千五十八頃八十四畝一分 每畝依賦役則例徵銀四分二釐七

絲二忽八微二纖五沙五塵五埃一渺每畝補徵銀一釐三毫九絲二忽八微八纖九沙四塵九埃二  
每銀一兩攤派丁銀四分七毫六絲九忽二微五纖五沙六塵二埃四渺每畝共該徵

銀四分五釐二毫三絲八忽六沙五塵一埃四渺四  
漠六微 遇閏每畝加銀八毫五絲九忽二微九纖  
九沙四塵七埃九渺七漠

更名成熟地七十頃三十三畝六分 每畝徵銀四分二釐七絲二忽八微

二纖五沙五塵一渺每銀一兩攤派丁銀四分七毫六絲九忽二微五纖五沙六塵二埃四渺每  
畝共該徵銀四分三釐七毫八絲八忽一微一纖七

沙三埃八渺二漠一微 遇閏每畝加銀八毫六絲  
九忽五微四纖四塵九埃一渺

衛所好地一百七頃八十五畝九分七釐 每畝徵銀五

二絲二忽四微六沙五埃八漠每銀一兩攤派丁銀四分七毫六絲九忽二微五纖五沙六塵二埃四渺  
每畝共該徵銀六分二毫八絲三忽八微六纖八沙

七塵 遇閏每畝加銀一毫九絲四忽二微七纖七  
沙四塵八埃七渺二漠

砂地五十九頃二十三畝八分 每畝徵銀四分二釐七

五塵五埃一忽 每銀一兩攤丁銀四分七毫六絲九忽二微五纖五沙六塵二埃四渺每畝共

該銀四分三釐七毫八絲八忽一微一纖四沙四塵

遇閏每畝加銀一毫四絲一忽四纖三沙二塵八

埃

又收回濬縣衛所地四十五項五十八畝一分七釐

照賦役則例徵銀五分八釐七毫六絲六忽二微八

纖八沙二塵六埃二渺八漠 每銀一兩攤丁銀四

分一釐一毫二絲二忽三微六 每畝共該銀六分一

釐一毫五絲九忽三微三纖四沙 遇閏每畝加銀

一釐一毫七絲九忽三微七纖六沙四塵九埃

糧牌衛輝府趙未巡撫富牌准戶部咨稱濬軍章大受等控告及軍小江等避重就輕寄糧累賠一案緣

軍地係順治十六年間奉 旨裁衛歸併及濬兩縣

共荒地六十六項六十五畝九十八畝七分二釐四毫

內有地五十六項一十八畝八分八釐七分二釐四毫

內因及糧重于濬縣及軍避重就輕將及地捏作濬

地混入濬縣糧額經前任濬令于順治十六年詳奉

直撫咨准部覆仍歸濬縣比照及縣民地則例每畝

微糧五分八釐七毫零共徵銀三百三十兩二錢七

毫詳結卷案及濬兩縣俱遺失無存無憑責令及軍

承認自順治十六年以後皆濬軍賠納雍正四年將

濬縣改歸河南隨據濬軍章人受等屢次具控經及

詳院飭示勸令自首遊委滑譚令會及李令在故書

陳文學家搜出順治間歷年衛所徵糧等冊傳集及

軍小江等一百六十七戶查究始據吳國瑞等首報

無糧地三十項七十六畝五釐又歸併以前李林等

八項六十七畝六分五釐又歸併以後及軍頂戶不

知及地濬糧已于康熙十二年復令重報將及軍地

賦役



坐瀋荒地已經濟軍開墾地十項六十畝七分八釐  
 抵補及軍頂戶陞科地畝以足五十六項一十八畝  
 八分八釐之數及縣查出坐地畝于清查寄莊寄  
 糧案內造冊報部改歸及縣入額徵解濟縣查出坐  
 濟地畝亦照及縣科則仍在濟縣完納至濟縣丁銀  
 各攤地畝內徵解每地糧一兩均攤丁銀二錢七釐  
 二絲六忽零從前瀋縣將瀋糧坐及軍地五十六項  
 一十八畝八分八釐共徵銀三百三十九兩二錢七毫  
 亦魚瀋地一例均攤共攤丁銀六十八兩三錢六分  
 零今及縣查出地既請改歸及縣糧額自應丁隨  
 地轉照依及縣丁則每糧改歸及縣糧額自應丁隨  
 釐二絲零計及縣查出共地四十五項五十八畝一  
 分七釐應照原額每畝徵銀五分八釐六毫六絲六  
 忽零共該徵銀二百六十七兩八錢六分六釐七毫  
 四絲應攤丁銀十兩九錢七釐九毫濟縣查出共地  
 十項六十畝徵銀七十一兩一釐原係及軍額地亦應  
 別例每畝徵銀五分八釐七毫六忽零共該徵  
 地糧銀六十二兩三錢三分三釐九毫六忽零共該  
 銀二兩五錢三分八釐三毫共應攤丁銀一十三兩  
 四錢四分六釐一毫其浮多丁銀五十四兩九錢一

分四釐二毫零原係濟縣通邑軍民丁匠攤入及軍  
 首認地畝未便代濟完納應仍在濟通縣地內均派  
 征解等語應如該撫所請統于乾隆二年為始分歸  
 各該縣入額徵解○邑人余命收有派修城記言及  
 濟所地不均致及軍戶籍詞屢控因特附載  
 此牌俾知分認地糧成案鑿鑿以永杜爭端

以上民衛更名丁地糧銀共應徵二萬九千七百七十

一兩三錢二分五釐五毫四絲五忽八微三纖內除本色漕米

價銀一千九百六十五兩六錢九分九釐四毫一絲一忽

寔徵丁地等項銀二萬七千八百五兩六錢二分五釐

九毫三絲四忽八微三纖 遇閏加徵銀五百五十四

兩一錢八分七釐八毫九絲七忽五微八纖每年徵收

頒確冊支解款項多隨時增減茲特載其大畧

賦役

起運

脩理 龍亭 文廟並各上司及本縣經費原額銀一千九百二十五兩七錢一分二釐除荒寔徵銀九百八十兩九分一釐三毫 工部本色牛角原額三副每副價銀四兩除荒寔徵牛角一副五分七釐三毫七絲五忽奉 文減定每副價銀一兩該銀一兩五錢七分三釐七毫五絲 又所地牛角一副該銀一兩 驛傳道快手三名工食原額銀一十八兩除荒寔徵銀九兩一錢六分一釐一毫 理刑推官俸銀二十七兩四錢九分除荒寔徵銀一十三兩九錢

九分一釐 步快手二名工食原額銀十二兩除荒寔徵銀六兩一錢七釐四毫 皂隸二名工食銀十二兩除荒寔徵銀六兩一錢七釐四毫 司獄司俸銀一十九兩五錢二分除荒寔徵銀九兩九錢三分四釐七毫 皂隸二名工食銀十二兩除荒寔徵銀六兩一錢七釐四毫 府學二訓導俸銀各一十九兩五錢二分除荒寔徵銀各九兩九錢三分四釐七毫 縣學訓導俸銀三十一兩五錢二分除荒寔徵銀十六兩四分二釐一毫 喂馬草料銀一十二兩除荒寔徵銀六兩一錢七釐四毫 門斗二名工食

及縣志卷之五 賦役

銀一十四兩四錢除荒寔徵銀七兩三錢二分八釐  
 九毫 齋夫三名工食銀三十六兩除荒寔徵銀一  
 十八兩三錢二分二釐二毫 修理 龍亭銀一兩  
 除荒寔徵銀五錢九分 河北道傘扇夫三名工食  
 銀一十八兩除荒寔徵銀九兩一錢六分一釐一毫  
 本府修倉備辦刑具銀二十兩除荒寔徵銀十兩  
 一錢七分九釐 燈夫一名工食銀六兩除荒寔徵  
 三兩五分三釐七毫 照磨俸銀十九兩五錢二分  
 除荒寔徵銀九兩九錢三分四釐七毫 奉縣心紅  
 紙張銀二十兩除荒寔徵銀十兩一錢七分九釐

修理監倉銀二十兩除荒寔徵銀十兩一錢七分九  
 釐 燈夫四名工食銀二十四兩除荒寔徵銀十二  
 兩二錢一分四釐八毫 清軍同知俸銀四十二兩  
 五錢五分六釐除荒寔徵銀二十一兩六錢五分八  
 釐九毫 步快手一名工食銀六兩除荒寔徵銀三  
 兩五分三釐七毫 皂隸二名工食銀十二兩除荒  
 寔徵銀六兩一錢七釐四毫 舊裁衛河分司餘剩  
 銀十兩二錢一分四釐五毫 衛源驛館夫工食銀  
 三兩九錢四分一釐除荒寔徵銀二兩五釐八毫  
 衛源驛馬二十五匹工食草料原額銀三千五百五

十兩除荒寔徵銀一千八百六兩七錢七分二釐八毫  
衛源驛騾十四頭工食草料銀九百九十四兩  
除荒寔徵銀五百五兩八錢九分六釐四毫 本縣  
驛站原額銀二十八兩八錢除荒寔徵銀一千六十  
二兩六錢八分七釐八毫 青夫一百四十名工食  
銀一千八兩除荒寔徵銀五百十三兩二分一釐七  
毫 走遞馬四十五匹工食草料銀一千八十兩除  
荒寔徵銀五百四十九兩六錢六分六釐一毫 支  
發雜項原額銀八百四十一兩九錢三分三釐三毫  
除荒寔徵銀四百二十八兩五錢二釐六絲 本縣

協濟輝縣按院學道出巡考試原額銀五兩除荒寔  
徵銀二兩五錢四分四釐七毫 院道閱捺並勸賞  
節孝花紅銀一十一兩除荒寔徵銀五兩五錢九分  
八釐五毫 修理城垣原額銀二十兩除荒寔徵銀  
一十兩一錢七分九釐 季考原額銀六兩除荒寔  
徵銀三兩五分三釐七毫 按察司撰表原額銀一  
十三兩一錢除荒寔徵銀六兩六錢六分七釐二毫  
學道歲考生員合用果餅試卷原額銀二十兩除  
荒寔徵銀一十兩一錢七分九釐 季考生員賞紙  
筆墨卷資原額銀三十兩除荒寔徵銀一十五兩二

錢六分八釐五毫 儒學生員花紅盤費原額銀九兩八錢一分五釐除荒寔徵銀四兩九錢九分五釐三毫 科舉生員花紅卷資原額銀一十三兩五錢除荒寔徵銀六兩八錢七分八毫

皇太后

皇后冬至元旦四表原額銀一十六兩除荒寔徵

銀八兩一錢四分三釐二毫 本府撰表原額銀一十兩除荒寔徵銀五兩八分九釐五毫 本府考貢生員盤費旗匾原額銀六兩除荒寔徵銀三兩五分三釐七毫 裁貢原額銀一十兩除荒寔徵銀五兩八分九釐五毫 本縣裁貢盤費原額銀二十兩除

毫八絲五忽五微

賠頭原額銀一百二十五兩除

荒寔徵銀六十五兩五錢七分三釐二毫一絲一忽

五微

閏耗銀一百四兩九錢一分七釐一毫五絲

德州倉賠頭原額銀一百三十六兩二錢八分八

釐除荒寔徵銀七十一兩四錢四分三釐二毫八絲

八忽九微

米價節省銀四百五十三兩六錢二分

二釐九毫四絲一忽

以上各款隨漕  
解 糧務道

共解

糧務道隨漕銀一千八百一十二兩七錢一分

三釐四毫五絲一忽九微

驛站裁扣銀二千二十一兩二錢五分 塘撥工料

銀一百三十五兩七錢三分二釐 裁塘銀一百三

十六兩八錢 夫馬小建銀一百一十三兩九錢一

分 倒馬餘剩銀二百二十兩二錢五分 留四損

夫銀一千三百六十兩八錢 驛站車廩銀一百二

十八兩六錢五分 以上各款俱

共解 糧驛道銀五千一百十七兩三錢九分二釐

解 河北道河夫銀一百四十五兩五錢二分四釐二

毫

解 部甲字庫本色棉布七十七疋四尺八寸 原估時

價銀九錢三分該銀十一兩七錢九分六釐康熙二

四年奉 文成定每疋價銀三錢乾隆二年又奉

文增價三錢五分每 共該銀五十一兩一錢八分每疋

鋪墊銀三分五釐共二兩七錢二釐 在地糧內

存留

工俸 本府知府俸原額銀九十八兩四分四釐除荒寔徵

銀四十九兩八錢九分九釐五毫 門子二名每名

銀六兩原額銀一十二兩閏月加銀一兩 馬快四

名每名銀六兩原額銀二十四兩閏月加銀二兩喂

馬草料原額銀四十三兩二錢除荒寔徵銀二十一

兩九錢八分六釐七毫閏月額銀三兩六錢除荒寔

徵銀一兩九錢一分七釐六毫 步快手六名每名

銀六兩原額銀二十六兩閏月加銀三兩 皂隸十

三名每名銀六兩原額銀七十八兩閏月加銀六兩

五錢 庫子一名原額銀六兩閏月加銀五錢 看

監禁卒四名每名銀六兩原額銀二十四兩閏月加

銀二兩 看倉斗級四名每名銀六兩原額銀二十

四兩閏月加銀二兩

管糧通判俸原額銀三十五兩四錢六分除荒寔徵

銀一十八兩四分七釐四毫 步快手三名每名銀

六兩原額銀一十八兩閏月加銀一兩五錢 皂隸

二名原額銀六兩閏月加銀五錢 轎夫一名原額

銀六兩閏月加銀五錢

本縣知縣俸原額銀四十五兩除荒寔徵銀二十二

兩九錢二釐八毫 門子二名每名銀六兩原額銀

一十二兩閏月加銀一兩 皂隸一十六名每名銀

六兩原額銀九十六兩閏月加銀八兩 馬快八名

每名銀六兩原額銀四十八兩閏月加銀四兩馬草

料原額銀八十六兩四錢除荒寔徵銀四十三兩九

錢七分三釐三毫閏月額銀四兩除荒寔徵銀二兩

一錢三分七毫 步民壯原額五十名今存四十名

每名銀六兩原額銀二百四十兩又撥補八十兩例

不加開 看監禁卒八名每名銀六兩原額銀四十  
八兩閏月加銀四兩 看倉斗級四名每名銀六兩  
原額銀二十四兩閏月加銀二兩 轎傘扇夫七名  
每名銀六兩原額銀四十二兩閏月加銀二兩五錢  
童子四名每名銀六兩原額銀二十四兩閏月加  
銀二兩 舖司兵三十八名每名銀五兩五錢原額  
銀二百九兩閏月加銀一十七兩四錢一分六釐七  
毫 走遞吹手八名每名銀六兩原額銀四十八兩  
閏月加銀四兩 分司門子二名每名銀六兩原額  
銀十二兩閏月加銀一兩

本府經歷司俸原額銀二十四兩二錢二釐除荒寔  
徵銀一十二兩三錢一分七釐六毫 馬夫一名原  
額銀六兩閏月加銀五錢  
本縣縣丞俸原額銀四十兩除荒寔徵銀二十兩三  
錢五分八釐 門子一名原額銀六兩閏月加銀五  
錢 皂隸四名每名銀六兩原額銀二十四兩閏月  
加銀二兩 馬夫一名原額銀六兩閏月加銀五錢  
本縣典史俸原額銀三十一兩五錢二分除荒寔徵  
銀一十六兩四分二釐一毫 門子一名原額銀六  
兩閏月加銀五錢 皂隸四名每名銀六兩原額銀



二十四兩閏月加銀二兩 馬夫一名原額銀六兩  
閏月加銀五錢

本府儒學教授俸原額並撥補共銀四十五兩 門  
斗一名原額銀七兩二錢閏月加銀六錢

本縣儒學教諭訓導二官一俸原額並撥補共銀八  
十兩喂馬草料原額銀一十二兩除荒寔徵銀六兩  
一錢七釐四毫 門斗原額五名奉裁一名存三名  
每名銀七兩二錢原額銀二十一兩六錢閏月加銀  
一兩八錢 齋夫原額六名奉裁三名存三名每名  
銀一十二兩原額銀三十六兩閏月加銀二兩以上

門夫役工食向列於荒葬正  
六年奉 文俱照原額給發

府縣兩學廩生六十名原額每名銀八兩四錢共銀  
五百四兩今額每名銀二兩八錢共銀一百六十八  
兩閏月加銀一十四兩 膳夫二名每名銀二十兩  
原額銀四十兩閏月加銀三兩三錢三分三釐三毫

驛

驛馬原額二百五十五疋每疋日支草料銀六分康  
熙二十年裁馬四十八疋每疋日減草料銀一分雍  
正二年又裁馬二十七疋今寔在驛馬一百八十四匹  
每匹日支草料銀五分 馬夫原額一百二十四名  
每名日支工食銀五分康熙二十年裁馬夫二十四

名每名日減工食銀五釐雍正二年又裁馬夫十三名今寔在馬夫八十七名每名日支銀四分五釐

塘馬四匹原額每匹日支草料銀六分內每匹日減銀一分歲該銀七十二兩雍正二年奉文裁解所需銀兩知縣自行捐給塘馬夫

四名原額每名日支工食銀五分內每名日減銀五釐歲該銀六十四兩八錢雍正二年奉文裁解所需銀兩知縣自行捐給損轎夫原

額二百一十名每名日支銀五分內每名日減銀五釐雍正二年奉文留寔在長養損轎夫一百二十四名

六名每名日支銀四分五釐遞送公文馬夫二名原額每名日支銀五分內日減五釐寔每名日支銀

四分五釐探馬夫四名原額日支銀五分內日減五釐寔每名日支銀四分五釐馬牌子二名原額

每名日支銀五分內減五釐寔每名日支銀四分五釐館夫原額一十六名每名日支銀五分內裁八

名每名日減五釐寔在館夫八名每名日支銀四分五釐歲該銀一百二十九兩六錢奉文解司充餉獸醫二名每名日支

銀二分修理號房銀四十二兩內裁二十一兩寔存銀二十一兩藥材銀三十二兩二錢內裁八兩

一錢寔存銀二十四兩一錢鞍屨銀三十九兩內裁十兩寔存銀二十九兩煮料柴值銀三十九兩

內裁十兩寔存銀二十九兩 槽鑊鍋油銀二十二兩五錢內裁五兩七錢五分寔存銀一十六兩七錢五分

共歲支夫馬工料銀七千二百九十九兩五錢四分

閏年加支五百六十九兩五錢五分

祭本府修理 文廟原額銀一十兩今銀五兩八分九

釐五毫 本縣修理 文廟原額銀一十五兩今銀

七兩六錢三分四釐三毫 府縣二學 文廟春秋

二祭原額並撥補銀一百五兩 文廟香燭等項原

額銀一百八十九兩二分三毫 康熙間額銀九十二兩五錢三分五釐八

四縣子忽 附寺廟未詳之數三十一兩四分九釐一毫

壇祭原額銀一十二兩今銀六兩一錢七釐四毫 郡廟

八塔廟祭銀一兩五錢一分六釐九毫 馬神廟祭

銀一兩五錢二分六釐九毫 濟瀆廟祭銀一兩一

分七釐九毫 龍王廟祭銀一兩一分七釐九毫

開封營糧米折銀一百三十一兩七錢三分六釐七

絲 陳州營糧米折銀三百七十四兩四錢六分九

釐四毫一絲七忽 衛輝營糧米折銀二百五十七

兩二錢七分六釐六毫四絲三忽 以上三項宋

及縣志卷之五 賦役

祿米銀撥給

鄉

飲原額銀七兩除荒寔徵銀三兩五錢六分二釐七毫  
養濟院孤貧五名每名日支口糧銀一分額支  
一十兩七錢遇閏按日增給冬月花布額銀一兩六錢八  
分二釐七毫五絲

荒羨

屬丁地加一四耗銀三千七百九十三兩七錢七分  
二釐七毫二絲三忽七微一纖四沙八塵  
支知縣養廉銀一千四百兩 公費銀二百四十兩  
本府經歷司養廉銀一百兩 本縣縣丞養廉銀  
六十兩 典史養廉銀八十兩

解 布政司耗銀一千九百一十三兩七錢七分二  
釐七毫二絲三忽七微一纖四沙八塵

漕米

正兌漕米原額三千石 每石原價銀八錢七分一釐五毫 除荒寔徵  
米一千五百四十八石五斗五升五合 外二八加  
耗原額米八百四十石除荒寔徵米四百三十三石  
五斗九升五合四勺  
改兌漕米原額一千石 每石原價銀七錢四分六釐五毫 除荒寔徵  
米五百一十六石一斗八升五合 外一七加耗原  
額米一百七十石除荒寔徵米八十七石七斗五升

一合四勺五抄 又正改兌合加潤耗米一百三石  
二斗三升七合

德州倉原額小麥無麥納米奉 文改撥運軍行糧

原額米五百四石四斗 每石原價銀八錢 除荒寔徵米二百

六十石三斗六升三合七勺 外加一耗原額米五

十石四斗四升除荒寔徵米二十六石三升六合三

勺七抄 以上共米二千九百七十五石七斗二升三

合九勺二抄奉 文裁定每石價銀八錢俱

照賦役則例在于丁地一條鞭內派徵康熙二十一年

年巡撫王 題准折銀解部二十九年總督倉場凱

題請漕糧仍徵本色又于部價每石八錢內節

省銀一錢五分另批起解外寔有價六錢五分

今是徵正兌漕米一千五百七十三石七斗五升七合

二八加耗米四百四十石六斗五升二合四抄

四撮 改兌漕米五百二十四石五斗八升五合七勺

一七加耗米八十九石一斗七升九合五勺六抄九

撮 潤耗米一百四石九斗一升七合一勺五抄 德

州倉米二百六十四石六斗一合七抄 加一耗米二

十六石四斗六升一勺七撮

共應徵米三千二十四石一斗五升二合九勺四抄內

乾隆十年改徵黑豆二百二十九石五斗六升九合一

勺六抄乾隆十二年改徵小麥一百六十二石 以上每

石價銀

六錢五分俱于

丁地項下扣除

外乾隆十七年奉 文添辦黑豆八百八十四石四斗

七升二合三勺四抄四撮 每石連耗價銀八錢  
在丁地項下扣除

宗祿本色粳米原額七百六十六石 每石價銀  
一兩九錢 除荒寔

徵米四百一石八斗三升二合七勺 折銀七百六十三  
兩四錢八分二釐

一毫三絲  
分撥三營 耗米原額五十三石六斗二升除荒寔徵

米二十八石一斗二升八合二勺八抄九撮

雜稅

老稅原額銀三十兩八錢七分九釐 盈餘銀一十四

兩六錢九分二釐 活稅原額銀八十二兩七錢一分

六釐 盈餘銀一十八兩六錢三分 新增銀一百七

十八兩一錢八分九釐五毫 牙帖原額銀一十四兩

七錢六分 盈餘銀九十四兩六錢三分 新增銀三

十二兩三錢六分五毫 以上共銀四百六十六兩八

房地稅儘收儘解無定額 新增銀十四兩  
九錢在內抽解

鹽引

汲縣原額應銷官鹽二千引 康熙十八年入懸引二

千引 五十九年分認京引二百三十引

共應銷五千二百三十引

外開懷衛三廠共經過各縣鹽十萬九千九百六十八  
包

倉儲

常平倉原貯穀二萬九千八十一石四斗一升七合二  
 勺五抄七撮九圭 內乾隆十八年撥濟江省賑米及麥  
 共抵穀七千二百八十五石七斗一  
 升四合 現在寔存穀二萬一千七百九十五石七斗三合  
 二勺五抄七撮九圭 漕倉現在寔貯穀三千二百九  
 十二石三斗四升九勺二抄八撮 義倉現在寔貯穀  
 十二石 社倉現在寔貯穀十二石 勸捐社倉現在  
 寔貯穀一千五百九十二石九斗一升六勺三抄三撮  
 二圭

外衛輝廠貯辦漕糧二萬五千六百三十三石五斗一

升 開封廠貯辦漕糧八萬四千五百七十八石四  
 斗一升 懷慶廠貯辦漕糧六萬三千五百六十石  
 七斗 共辦兌漕米一十七萬三千七百七十二石  
 六斗六升

卷三  
四頁  
落丁

卷四  
三十七頁

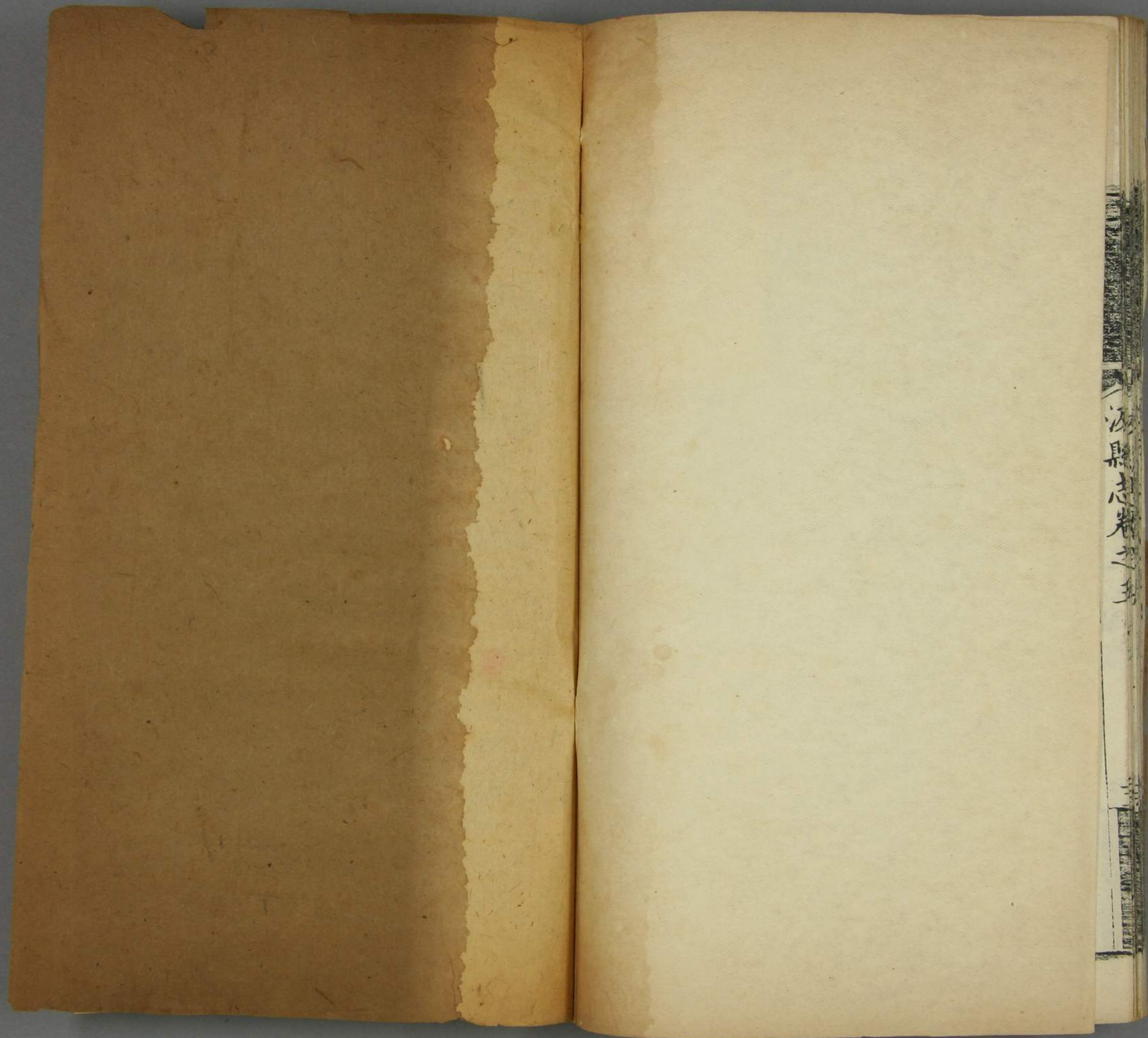
卷五  
十二頁



級

涇縣志卷之三





汾州府志卷之五

