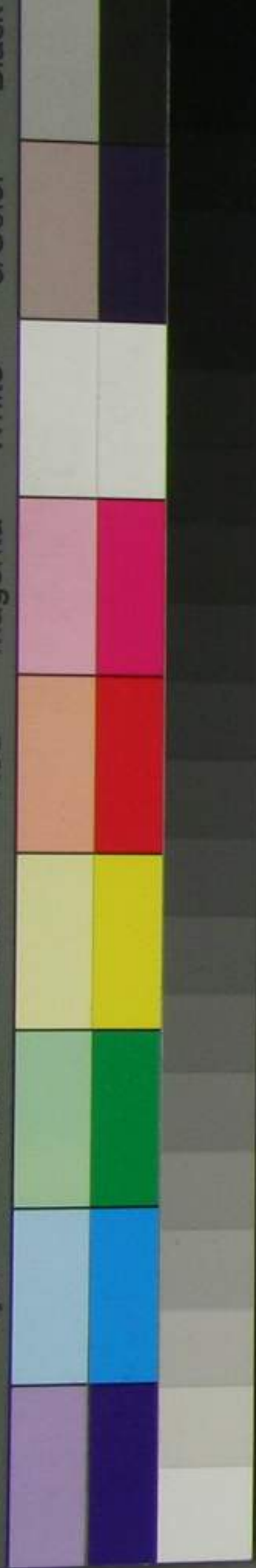


KODAK Color Control Patches  
© The Tiffen Company, 2000  
LICENSED PRODUCT



縣志

ル 5  
3140  
2



門 儿 5  
號 3140  
卷 2

麗水縣志卷之二

麗水縣知縣黃平彭潤章重修

疆域

麗邑之境析而為縉雲元和郡縣志為青田矣唐書地理志

然所析者為何鄉何里末由深考也明景泰中復割浮雲鄉及元和之半置雲和割宣慈應和二鄉及懿德之半置宣平而準其疆里猶為寥廓信哉其壯縣矣據今治所及核實書之故與舊籍間有異同焉

麗水縣屬處州府附郭東西廣一百二十里南北袤

一百三十里東至青田縣界十五里至縣治一百  
五十里南至青田縣界三十里西至松陽縣界五  
十里至縣治一百二十里北至武義縣界一百里  
至縣治一百六十里由治所至布政使七百五十  
里至

京師四千五百八十里所統鄉凡七曰孝行曰來儀曰

義靖曰元和曰懿德曰和樂曰喜康

孝行鄉在縣西南為都六 一都領莊四 栝蒼附郭

上步 下步俱溪南 呂步距城三里 二都領莊十六

富嶺里 周前村里 小葉村里 齊村里 渠街

十五張坡里二十下蒼里二十下張里二十林村里二十道

莊二十寺后里二十陳隩里二十劉隩里二十張閘里二十

前洋里二十上徐里二十三都領莊十三 桐嶺里五

黃村里十吳坡里十吳街口里十朱街口里十楊店里十管街

里十張村里十五俞莊里十五齊坡里十五葉隩里十五橋亭

里十五水閣里十五四都領莊十二 資窰里五小白

巖里八後商里十大白巖里十沈村里十前吳里十山根里十五

河頭里十五張村里十五謝村里十五河邊里十五巖頭下

里十五白峯里二十五都領莊五 白口里二十下堰

二十趙村里二十石牛里二十任村里二十六都領莊

九 白橋里三十 郎其里三十 土地窩里三十 缸窩里三十  
 黃塘里三十 峯山五里三十 黃山五里三十 吳源里四十 度吳里十四

來儀鄉在縣西南為都四 七都領莊九 新亭十二

里 上趙里二十 吳圩五里二十 張圩五里二十 陳山五里二十 龍石

二十 麗院五里二十 陳店五里二十 周庵里三十 八都領莊

七 沙溪上下堡俱 馱元五里三十 大山五里三十 陳深三十

里 楊山里四十 張院里四十 下章里四十 九都領莊九

塘里五里三十 泉莊五里二十 九龍見元豐九域志今分

紀堡下葉劉步 章莊里三十 下陳里三十 紀店里三十

蒲塘里三十 朱村里三十 季村里三十 十都領莊七

資福里三十 西黃里三十 上黃里三十 上地五里三十 李湖三十

里 縣頭五里三十 霧嶺五里三十

義靖鄉在縣西南為都六 十一都領莊六 下河

三十 上閣五里三十 橫塘五里三十 趙村五里三十 松院口里四十

大滌里四十 十二都領莊六 大陳五里三十 章塘三十

里 白湖五里三十 周村五里二十 河東里四十 槩頭里四十 十

三都領莊七 下畝五里三十 灣竹里四十 高溪里四十 下

莊五里五十 朱雲院五里五十 滌上里五十 占山里六十 十四

都領莊四 沙岸五里四十 蘭山五里四十 岑口五里四十 派田

里五十	十五都領莊六	山峯	四十里	下湯	四十里	碧
湖	四十里內分	採桑	四十里	瓦窰	四十里	下缸
上中下三堡	十六都領莊九	吳村	四十里	礮步	四十里	南山
上下	蔡村	平頂	四十里	梅後	四十里	部里
二莊	蔡村	平頂	四十里	梅後	四十里	部里
二畚	箸溪	黃莊	五十里	黃莊	五十里	黃莊
元	和鄉在縣西南為都四	十七都領莊十三	魏	村	四十里	神堂
村	四十里	神堂	四十里	巖頭	四十里	箬溪口
五里	湯村	四十里	槩頭	四十里	楊店	四十里
五里	周巷	四十里	義埠	五十里	寶定	五十里
五里	周巷	四十里	義埠	五十里	寶定	五十里
莊二十六	石猴	五十里	前村	五十里	利山	六十里內
莊二十六	石猴	五十里	前村	五十里	利山	六十里內

西黃	六十里	關嶺	六十里	金阮	七十	大源	七十	嶺根	七十
白礮	五十里	賽阮	一百	木寮	九十	後壟	八十	下莊	七十
陳村	七十	錢阮	七十	上洋	七十	下圍	七十	前	七十
山	七十	源頭	七十	源裏	七十	小井	六十	上井	七十
徐山	六十	何村	五十	西阮	五十	何村	六十	嶺下	五十
十九都領莊八	蓮河	五十	河邊	六十	雲霧阮	七十	小山	七十	
頭	五十	河邊	六十	玉溪	六十	雲霧阮	七十	小山	七十
上莊	七十	二十都領莊八	均溪	七十	楊	七十	楊	七十	
山	七十	張山	七十	石橋	七十	北步	六十	西畚	七十
黃田	七十	半嶺	七十	黃田	七十	半嶺	七十	黃田	七十

懿德鄉在縣西北為都五 二十一都領莊十二

下圩里四十 蘆裏五里 竹洲里四十 黃嶺五里 畝岸十五

里 徐岸里五十 崑瀨五里 陳村里三十 嶼嵒三十 窰畝

里四十 金街口里三十 清灣五里 二十二都領莊十

八 下嶺六十里內 嶺東五里 上陳七里 金竹

七十里 竹后五里 陶阮口五里 鍾染五里 庫頭七里

岱后五里 滴水巖六十里 南源五里 阜樹七里 大路

邊七里 楊阮里八十 盧村里八十 董衙五里 阮裏六十

鮑店五里 二十三都領莊十七 西溪里六十 東

山六十 板染五里 麻畚里七十 洩下五里 陶阮五里

箬阮七里 洪渡五里 黃村里五十 金村里五十 富村十五

里 半嶺五里 根竹園五里 葛渡五里 沙畝五里 張

山後五里 吳裏五里 二十四都領莊十五 長

瀨五里 小安五里 謝山頭五里 季嶺根五里 周村

里 蓮房六十里 大舖五里 供山里七十 常樂六十 吳

街六十 霧後里四十 周阮里四十 梅田里四十 桑溪里四十

雅莊里四十 二十五都領莊九 浯顧五里 太平

里 三十 溪頭里三十 竹洲五里 上壘五里 下壘五里 潘

村里四十 小溪里四十 朱衙里五十

和樂鄉在縣西北為都三 二十六都領莊五 黃

山前二十里 花街十里 常宅十五里 白善十五里 田村十五里

二十七都領莊六 蘇步二十里 官橋二十里 張村

五里 雷公山三十里 下沈三十里 俞村三十里 二十八

都領莊九 通惠 馬鳴 直街 俱附郭內 附金衙莊 塔頭

五里 巴岡五里 桃山五里 蘆灣十里內附 武村十五里 茗湖

十五里 喜康鄉在縣東為都六 二十九都領莊二十一

陳寮二十里 大嶺二十里 俞嶺三十里 李家源四十里 林村

四十里 沈村四十里 沈山四十里 黃畝四十里 毛莊四十里 葉

坪頭五十里 館頭六十里 黃村四十里 和陽五十里 巖頭十四

里 嶺根五十里 金鳥五十里 吳處五十里 阜阮五十里 戈劄

里 五十里 曳山六十里 竹園頭六十里 三十都領莊四

社後十五里 葉墩十五里 青林二十里內分黃村王宅

堰頭二十里 三十一都領莊十五 何村二十里 祝

村二十里 俞莊二十里 羅岡三十里 陳阮三十里 下葉三十

陳突三十里 池嶺四十里 油竹阮四十里 上下鄭四十里 關

下里 盧步十里內附 黃泥墩十五里 水東二十里 梅溪

里 三十二都領莊十六 吳宅五里 祥集十里 賀

家十里 楓樹岡十里 盧衙十五里 陳村十里 黃茅阮十里 長阮

十五里 堰古五里 巖泉二十里 阮口二十里 秋塘五里 項渡

麗水縣志

卷之二 疆域

六

三十里 彭頭 三十里 楓樹灣 二十里 銀場 三十里 三十三

都領莊七 前路 後街 黑橋 梅墩 俱附下

河 上中下三里 奚渡 五里 後舖 三里 三十四都領莊九

弓岸 五里 金村 十里 大阮口 十五里 龕潭 十五里 風化 二十

里 大壘 二十里 周阮 三十里 瀑泉 三十里 楊梅岡 三十里

案言麗邑形勝者元和郡縣志云湍流險阻九十里間三十六灘此特言自緡達麗之水道即古所云惡溪也枯蒼彙紀云東北以桃花隘稽勾嶺為門戶西南以堰頭石塘為襟喉此為得其大槩其實險隘之所非可指數易曰王公設險以守其國設之云者惟人自為耳本書不立形勝門故附識於此又案桃花隘為緡雲境石塘已割隸雲和彙紀亦約畧語也

沿革表

班書地理志全寫禹貢為劉子元氏所呵然因有沿革遂相交互事勢當然非為軼濫者固亦劉氏語也志麗邑疆域不及景泰以前以明限斷而歷代沿革仍詳稽史冊撮舉要領附列為表不涉疑似無取繁文李吉甫氏所云地理家搜古而畧今傳疑而失實者庶交免焉

案處州為禹貢揚州之域春秋戰國屬越故籍所云無可疑者枯蒼彙紀有越入楚之文考史記越世家楚敗越取吳故地至浙江北耳若江南海上史記正義曰江南浙江之南台溫等州是也則越諸子稚隆曰江南浙江之南台溫等州是也則越諸子爭王者自若史雖云服朝於楚不得竟云入楚也若舉全浙大勢言之未為不可施於處郡斯為謬矣今列表自秦置郡縣始而附辨之如此



漢	秦	世次	郡國	州省
年 惠帝三	始皇二 十五年		閩中郡 <small>案史記東越傳秦并天下以其地為閩中郡而漢志有會稽郡無閩中郡故元和郡縣志以下諸書皆誤云處州屬會稽也然處州本漢回浦縣地元和志於台州下云秦并天下置閩中郡又云本漢之回浦鄉分立為縣則志固以漢之回浦為秦閩中特前後偶失檢照遂至歧出耳</small>	
東甌國				

後漢	晉	吳	三國	始元二
年 章和元	年 太甯元	年 太平二	年 興平二	年 永建四
章安縣 <small>改回浦縣</small>	松陽縣 <small>孫策分章安縣置吳錄云取松楊木為名楊字從木栝蒼稟紀誤作羅陽考羅陽乃瑞安縣地</small>			回浦縣 <small>治今台</small>
會稽郡 <small>治吳縣</small>	會稽郡 <small>治山陰</small>	臨海郡 <small>治章安今台州</small>	承嘉郡 <small>治章安今温州嘉泰</small>	揚州刺史部 <small>無常治所</small>
揚州刺史部 <small>治歷陽今和州</small>		揚州 <small>治建業今江甯</small>	揚州道 <small>治建業</small>	

隋	陳	梁	齊	宋
年開皇九	年天嘉三	年太平元	年普通五	年孝建元
栝蒼縣 置				
處州 治栝蒼今處州				會稽志謂晉永嘉乃 今處州恐因隋置承 嘉郡於栝 州而誤
吳州總管府	東揚州 治會稽	揚州 治會稽	揚州 治會稽	揚州 治會稽

唐	武德	開皇
年武德四	年武德七	二年
麗水縣 案舊唐書 地理志武 德四年平李子通置 栝州領栝蒼麗水二 縣麗水之名始見於 此然史涇云領某縣 而不詳其建置之年 元和郡縣志通典諸 書均無 其文		
栝州 永嘉郡改	栝州 永嘉郡改	栝州 處州改
總管府 治栝	都督府 總管 府改	江南東道

麗水系志

卷之二

沿革表

九

建中元年	大歷十四年	乾元元年	天寶元年	景雲二年	萬歲登封九年	治蘇州
	麗水縣 <small>大歷為避德宗諱與州並改以縣北七里 有麗陽山故以麗水為名</small>			栝蒼縣 <small>析置青田縣</small>	栝蒼縣 <small>析置縉雲縣</small>	
	處州 <small>栝州改</small>	栝州 <small>縉雲郡復</small>	縉雲郡 <small>栝州改</small>			
浙江東道	浙江西道 <small>治越州今山陰</small>	浙江東道				

建中三年	貞元二年	太平興國三年	熙寧七年	熙寧九年	建炎九年	元至元十二年
麗水縣	麗水縣	麗水縣				麗水縣
						處州路 <small>處州改</small>
浙江西道	浙江東道	兩浙路	浙東路	兩浙路	浙東路	浙東路 浙江行中書省 <small>治杭州</small>

城池	明	麗水縣	處州府	浙江布政使司 治杭州
	年洪武元	麗水縣	處州府 <small>明史地理志太祖己亥十一月改為安南府尋曰處州府考己亥為元順帝至正十九年亦見明大政記</small>	浙江布政使司 治杭州
		<small>麗水縣 析置雲和宣平二縣</small>		
		麗水縣	處州府	浙江布政使司 治杭州
年景泰三	麗水縣	麗水縣	浙江布政使司 治杭州	
年洪武九				

縣倚府為治保障之責猶府也修濬必書非為侵

軼宋元以前其詳不可聞矣明中葉後始備著之  
金湯之固視人力何如爾豈必天險哉

處州府城宋宣和間州守浦城黃烈因唐舊址修築

黃裳記枯蒼依山為城憑帶岡阜傍大溪險固而難攻惟東南一面形勢稍緩下接平陸有警得專力於一隅要而易守詢之故老或云僭偽時盧約所築皇宋受命吳越納土祖宗德澤漸漬之深民間不見兵戈垂二百年東南城池因仍頽廢宜和庚子盜發青溪一時羣惡嘯聚遂至猖獗攻破杭嚴徽三郡明年遂陷衛黎惟處最後失守麗水松陽遂昌青田縉雲皆沒於賊而劍川獨完制詔守臣浦城黃公即劍川治事以須其平公間關赴難與通守會稽石公夙夜究心奉宣威令剪滅強梗招攜善良千里之間不戰而屈八月辛亥賊將洪載以城降又明年境上殘黨悉除乃察其流離者還定之自夏阻冬雨暘不愆歲復小稔官府日益無事矣先是有旨東南被賊州郡城壁弗完其議

修築以聞公乃環城按視面勢高下以工築之繁  
 簡地理之遠近嚴責屬官分而董之起仲秋己亥  
 訖於季冬壬申用夫四萬四千用錢二百四十有  
 五萬歛不及民役不淹時當干戈乍息而與後人  
 長慮却顧之方茲其所以可書也昔唐天寶末盜  
 起朔方河北諸郡平原得顏真卿常山得顏杲卿  
 首倡大義賊鋒頓挫其後睢陽亦以張巡許遠力  
 戰不降夫平原數城豈獨堅於諸郡乎今茲城也  
 要而易守險而難攻使後來者皆以顏張用其心  
 雖萬世無慮可也故因書歲月并以守臣之義告  
 之

元至元二十七年處州路總管幹勒好古萬戶  
 石抹良輔委麗水縣尹韓國寶割舊址之半而新  
 之爲門六北曰望京亦曰麗陽東曰巖泉東南曰行春

亦曰下河南曰南明西南曰栝蒼西北曰通惠亦曰  
俗曰夏河左渠案元史石抹宜孫傳云宜孫築處州城爲  
禦敵計未知確在何歲審上下文義則在至正十

一年以後十明嘉靖二十四年知府張大韶修之  
 七年以前也

舊磚缺損者鞏之以石盧勳記栝城高不踰尋丈

從枕席上過歲辛酉侍御崔公閱視駭焉顧有司  
 問狀對栝民艱瘁不能就會報永豐倉積米腐敗  
 又頗失籍公曰胡不出是代民貲時司理張君振  
 之視郡篆條畫其事已有緒而公行矣明年仲夏  
 今侍御張公按部至閩城則益駭屬郡伯張公羅  
 前粟三萬餘石以直募壯者夙夜拊循費省而倍  
 得庸作力始亥仲夏至十一月工成累世之業  
 於是乎固疇不謂非常之功哉案栝蒼彙紀謂  
 城周圍七百九十二丈考彙紀作於萬歷七年距  
 嘉靖四十二年財數載耳中間不聞廢徙而所書  
 尺度減虛記之崇禎八年五月大水栝蒼南明行  
 半疑彙紀誤

春三門瀕溪城俱壞知府朱葵推官王明汲修之  
 國朝順治十五年增築康熙二十五年閏四月水高城

丈餘三門城復壞知府劉廷璣修之四十九年四月大風城樓壞且盡五十三年大水城益壞雍正七年總督李衛

題請修築溫處道王欽福飭屬官麗水縣知縣王鈞

等督修之八年五月工竣計高三丈五尺厚一丈

七尺堞高七尺四周一千八百五十丈有奇礮臺

四窩舖八門樓六

南明月城凡二門右者常閉俗云啓之則有火患故肖元武像

旨修築在處城垣知縣藍衣經捐俸修之嘉慶五年大

水瀕溪城復壞知縣鄒世榮請帑修之道光十四

年里人譚學銘捐資續修咸豐八年粵匪竄踞壘

木石於女牆爲固守計官軍由婺進勦賊聞風遁

木石漸復傾圮城隨以壞十一年賊復踞城同治

元年官軍攻克城益壞六年知府清安集民資暨

罰錢重修

城濠自北而東者繞巖泉門逕行春門抵外教場

自北而西者繞通惠門入城南臨大溪無濠焉

謂望京門外地形隆起不宜濬濠恐絕地脈立石府署以垂戒蓋形家之說云

案括蒼彙紀謂府城在今城東七里人稱古城卽其地唐中和間盜盧約竊據是州徙今地舊浙江

通志云相傳約之將徙也訪之三平和尙云黃牛

卧處好安州遣人視之適有黃牛寢乃遷之今考

其說皆非也地名古城者當別有其義世代懸隔莫能臆測若以為故城所在則其地當大溪之衝且潦水時至騰湧輒以丈計板幹垣墉何由得立其謬一也約么磨小醜鼠竊偷安吳越兵臨初不聞蹀血噉鋒并不復櫻城固守望風厥角知短力孱豈能隨宜設險建拓宏規其謬二也葬書云牛眠地者以繫牛所占地足容棺宅兆是營尚為近理若州城圍徑小亦數里而廣輪所及詎能度以一牛且三平故高行耶則不阿黠寇其奸髡耶則奚以前知既傳其跨虎還山便飾以因牛卜地其謬三也蓋唐宋州治在小栢蒼山西面特因山為城不必雄堞周環悉如今制葉適送喻太丞詩云處州不城山作堵其明證矣元至元二十七年幹勒好古因其半而城之以萬象山為界舊治始在城外故彙紀又云是年市宋相湯岐公第為今治也要之自唐迄元城有大小之殊無遷徙之役故籍所云率多影響為明著而條辨之如此

附  
城中分五隅隅各有舖中隅為舖三曰府前曰驛

前曰坊前東隅為舖八曰縣前曰清風曰石橋曰倉後曰西賢曰貴恕曰石草曰溪頭南隅為舖四曰倉前曰市連曰永應曰梨園西隅為舖九曰興賢曰花樓曰華祠曰阜甯曰錦山曰澄清曰里仁曰星華曰梅山北隅為舖二曰棗山曰澄西

今誤平西

公署

出治之所觀聽攸屬志所宜詳顧其官非為一邑設者而纖悉及之則嫌於侵越矣今郡首貳倅諸官及武職游擊以上但云某署在某地以志境內所有而廡宇規制不悉書以其詳當見於府志耳

處州府治 在棗山南

水利同知署 在府治左

經歷署 在府治右

麗水縣治 在棗山東南中為治事廳廳左為承發

房右為招房房後為輪課房東廊為吏戶禮科房

西廊為兵刑工科房前為儀門門內為三班房門

外東為土地祠西為獄獄前為兵衛房前為大門

門中甬道之半為戒石坊廳後為穿堂堂東為花

廳又東為司事房堂後為內宅宅東為廚房又東

為元武廟同治元年燬於粵匪官僦民屋以居五

年知縣劉錫彤領帑創建工未及半六年知縣朱

廷梁集民資葺其事規模復舊焉 案舊治在城西

村後徙於菱山之左其興廢無考元大德六年縣

尹尹民望始建今治自後興廢亦莫能詳惟

國朝康熙六十一年燬於火知縣萬暄重建嘉慶

五年壞於水知縣鄒世榮重建此其可考者也枯

蒼彙紀所云冰玉告善諸堂已無可問楊億麗

水縣廳壁記麗水古栢蒼唐大歷末避德宗諱并

郡改焉地亘古婺女之墟自錢氏竊據頭會箕歛

民不堪命及聖朝混一生聚教誨日不暇給縣署

湫隘僅庇風雨至道初廷尉評甄侯旦來蒞是邑

會未期月縣政大成休聲著聞從容暇豫周覽縣

齋薦蓋不完梁木將壞慨然奮發經之營之度山

旬層構云畢凡樓以藏詔書廳以決政事樓之南

敬重關可納方軌廳之北闢迴廊僅容宴豆麗譙

渠渠治象之法在焉堂皇峩峩神明之化出焉侯

陟降以之造次於是職修是舉體甯神王使虛白



生室高門容車後來之人坐享其利侯之規模信宏遠矣咸平二年記案此記菱山左之縣廳也孟洸重修麗水縣記麗水縣治舊在菱山左莫知創始何代宋紹興四年重建元至元二十九年肅政廉訪分司命郡縣即其地更新而處之縣官視事靡有定所大德元年以為枯蒼驛以舊驛為縣治四年濟南尹君民望相攸于府治之東中峯壘其前麗山擁其後東挹洞溪之清西攬雲林之勝若天啓其秘而有待焉得地七畝有奇經始於六年四月成於七年正月蒞事有廳休息有堂贊畫有署若吏舍若門廡各以序為修廣崇偉眠瞻聿新凡為屋若干楹工若干費若干大德七年月日記

縣丞署 在城西四十里碧湖中堡始在縣治東久廢乾隆四十二年奉文分防碧湖縣丞徐英始建今署中為治事廳東廊為書吏房西為土地祠前

為大門廳後為二堂堂東為廊房西為西園二堂後為內宅宅後為圃同治元年被燬五年知府清安集民貲委丞金振聲循舊制重建自大門外屏牆至後圃計長二十八丈廣七丈七尺向係楊葉二姓所捐典史署 在縣治東嘉慶五年壞於水六年署典史鄭緒鵬重建中為治事廳左右廊為書吏房前為大門門外為土地祠廳後為二堂堂後為內宅東為花廳同治元年被燬七年知府清安請帑委經歷鄭國士重建

教諭署 詳學校

訓導署 詳學校

處金總兵署

在縣西澄西舖

中營游擊署

在縣治西北棗山舖

中營守備署

在縣治西興賢舖

右營游擊署

在縣治西北棗山舖

麗水營守備署

舊為都司署

在縣西澄西舖康熙五十

年因協鎮署改建由大門稍進為二門門東為土地祠西為馬房又進為大堂堂後為左右翼房又進為內宅宅後為圍署西為講武廳廳後為讌室前為射圃圃旁渡小橋而西有池臺亭榭又西為

馬廄同治元年被燬七年知府清安請帑移營重

建案署為明魏閣生祠遺址俗猶呼太監府故於諸署中最為宏壯門前舊有石獸二遺材官取於太湖中途損其一罪至死重購以充數今徙於總鎮署前者是也

千總署 在碧湖下堡

把總署 在縣治西北棗山舖

迎春亭 在行春門外明嘉靖三十四年知府高超

建官吏迎春東郊咸會於此亭久廢近於迎春日以布幔代焉

皇華亭 在望京門外凡

詔勅至官吏恭迎於此

學政行院

在縣治東  
貴恕舖

僧會司醫學訓課等均無定所

學校

古者有學無廟釋奠則於學中行事而已北魏惟國學有廟南齊始廣及郡學唐貞觀中乃令州縣學皆立廟韓子處州孔子廟碑稱刺史選博士弟子置講堂教之行禮則處州之廟學相為表裏也久矣今之縣學州學故址也詳著興修始末而歲修及贍士之田并以次及之書院社學之廢興亦附書焉

麗水縣儒學

在縣治西南擇山山顛為先師廟翼

以東西兩廡後為崇聖祠前為大成門為櫺星門

為泮池為屏牆崇聖祠左為明倫堂右為鄉賢名

宦祠又左為崇德齋西為廣業齋為祭器庫大成

門東為文昌廟

明萬曆二十八年知縣鍾武瑞始建於儒學門東鄭汝璧有記

國朝康熙五十九年教諭葛天鵬移此西為省牲所明倫堂東為忠

義祠又東為節孝祠祠下為土地祠為教諭署初

擇山故州社稷壇遺址唐刺史李繁始建學

韓愈處州

孔子廟碑自天子至郡邑守長通得祀而徧天下者惟社稷與孔子焉然而社祭土稷祭穀句龍與棄乃其佐享非其專主又其位所不屋而壇豈如孔子用王者事巍然當坐以門人為配自天子而

下北面拜跪薦祭進退誠敬禮如親弟子者句龍  
 棄以功孔子以德固自有次第哉自古多有以功  
 德得其位者不得常祀如龍棄孔子之盛所謂生人  
 來未有如孔子其賢過於堯舜遠者此其效與郡  
 邑皆有孔子廟或不能修事雖設博士弟子或役  
 於有司名存實亡失其所業獨處州刺史鄴侯李  
 回至官能以爲先既新作孔子廟又命工改爲顏  
 左卯明孟軻荀况伏生毛公韓生董生高堂生楊  
 雄鄭元等數十人皆圖之壁選博士弟子必皆其  
 人設講堂教之行禮肄習其中又爲置本錢粟米  
 令可繼處以守廟成躬率吏及博士弟子入學行  
 釋菜禮者老歎嗟其子弟皆興於學鄴侯尚文於  
 古記無不貫達故其爲政知所先後可歌也已乃  
 作詩曰維此廟學鄴侯所厥初庠下神不以字  
 先師所處亦窘寒暑乃新斯宮神降其獻講讀有  
 常不誠用勸揭揭先哲有師之尊羣聖嚴嚴大法  
 以存象圖孔肖咸在斯堂以瞻以儀俾不惑忘後  
 之君子無廢成美珠辭碑石以贊攸始杜牧書

處州孔子廟碑陰天不生夫子於中國中國當何  
 如曰不夷狄如也荀卿祖夫子李斯師荀卿一日  
 宰天下盡誘夫子之徒與書坑而焚之曰徒能亂  
 人不若刑名獄吏治世之賢也彼商鞅者能耕能  
 戰能行其法基秦爲強曰彼仁義蠱官也而遷以儒  
 之自董仲舒劉向皆言司馬遷良史也而遷以儒  
 分之爲九曰博而寡要勞而無功不如道家者流  
 也自有天地以來人無有不死者海上迂怪之士  
 特出言曰黃帝煉丹砂爲黃金以餌之晝日乘龍  
 上天誠得其藥可如黃帝以燕昭王之賢破強齊  
 幾于霸秦始皇漢武帝之雄才滅六疆擗四夷盡  
 非凡主也皆甘其說耗天下捐骨肉而不辭至死  
 而不悟莫尊於天地莫嚴於宗廟社稷梁武帝起  
 爲梁國者以荀脯麩牲爲薦祀之禮曰佛之教牲  
 不可殺以天子之尊捨身爲其奴散髮布地親命  
 其徒踐之有天地日月爲之主陰陽鬼神爲之佐  
 夫子巍然統而辨之復引堯舜禹湯文武周公爲  
 之助則其徒不爲劣其治不爲僻彼四君二臣不  
 爲無知一旦不信背而之他仍族滅之儻不生夫  
 子紛紜冥昧百家鬪起是已所是非已所非天下

隨其時而宗之誰敢非之縱有非之者欲何所依  
 據而為其辭是以揚墨駢慎已降百家之徒廟貌  
 而血食十年一變法百年一改教橫斜高下不知  
 止泊彼夷狄者為夷狄之俗一定而不易若不知  
 夫子是知其必不夷狄如也韓吏部夫子廟碑曰  
 天下通祀惟社稷與夫子社稷壇而不屋取異代  
 而配未若夫子巍然當座用王者禮以門人為配  
 自天子至於庶人親北面而師之夫子以德社稷  
 以功固自有次第哉因引孟子曰生人以來未有  
 如夫子者也自古稱夫子者多矣稱夫子之德莫  
 如孟子稱夫子之尊莫如  
 韓吏部故書其碑陰云 宋康定中知州軍事孫

沔改建州學於迎秋嶺西遂以此為縣學宣和間

經兵火紹興十三年知縣王鈞重建景定四年知

州軍事錢燾修其兩廡四齋梁椅重修麗水學記

形勝甲吾州即唐李鄴侯建以為郡校韓文公作  
 夫子廟碑者也既更隸縣縣窘期會除葺弗以時

屋老且腐今守秘閣錢公燾下車之明年即大修  
 泮宮戶曹李君鑰慶元丞趙君崇耕先後攝令各  
 捐貲以相起景定四年孟夏秋七月成重建者為  
 內外門為職事舍更葺者為四齋為兩廡前是曠  
 於禮者舉釐而正之蓋公明敏而勤強尤沈浸文  
 雅故學孳於學校如此役既士踵門請曰願有記  
 椅辭謝未獲則相與步翠微閣宮牆裴回四顧得  
 深省焉傳曰天有四時地載神氣無非教也繼之  
 曰清明在躬志氣如神三才一原也神明之舍本  
 體洞然則川流山峙皆吾志氣所通君子之為學  
 亦求其與天地相似而已今庠序之士既幸宅勝  
 以游則仰觀俯察必能以位育自任豈徒緝辭藻  
 騁辨說區區為聳利計哉 是後修建者元則縣尹

韓國寶王度麗水縣廟學碑陰記令尹韓君既作

孫邑士林宗高劉起巖助創兩序四齋廉訪僉事  
 秋公聞而嘉之合同祿者聿新禮殿築廟門外之  
 偏闢戶峻階完舊益新中列二十四棘翼以初牆  
 又大治橋星門申嚴外衛循山環堵千有餘尺明

年承事郎曲呂不出由西域為邑長官知尊先聖  
 作貌位神尹復新坐祀一十四人像丹青彰施儀  
 瞻孔肅簿樵川吳君友中儼工制獻象爵帖簞簋  
 豆邈以其祀事由唐而來上下五百年間與廢凡  
 三未有盛於今日者也惟尹英毅精斷能振紀綱  
 以整齊其邑夷刈寇攘畫固郊封脫人於兵居十  
 年治行為諸邑最而於是舉行之無倦始終惟一  
 用集成美邑人就事服勞不以為病推此以往禮  
 樂之化豈惟百里之民哉諸生既請刻石廟門之  
 右余即其陰以書元貞丙申七月既望 枯蒼彙  
 紀縣尹韓國寶以擇山陡絕不展拓太學釋褐吳  
 海捐山下地增築與舊址平建明德堂永嘉林干  
 之為 明則參議張敷華僉事江孟綸 成化間改明  
 堂 知縣吳梓 嘉靖間闢民 教諭辛漢 萬曆初建土  
 祠在敬一亭後考嘉靖五年刻御製 知府任可容  
 敬一箴於石作亭覆之今亭廢石存 麗水學在擇  
 萬曆二十年任可容重修麗水學記 麗水學在擇  
 山之顛風雨飄搖易圯余初莅郡慨然有興復之

思下其議於縣縣誦於財偶闕庫藏廢寺租歲數  
 百金請修學以資士遂上其議於兩臺監司皆報  
 可乃令校官季際熙李焯余尚友丞簿尉吳大訓  
 王持志張天佑課工縣令吳尚友口費而府僚許  
 君國忠文君似韓劉君耀德督其成廟堂齋舍美  
 奐一新諸士請識歲月余弗嫻于辭乃欲以一言  
 列韓文之後所忻慕焉而未易言也蓋常稽之二  
 帝三王之道萬世莫易也周衰道微老氏出而相  
 勝土苴天下芻狗萬物一歸於虛然猶守虛篤靜  
 也佛氏後出又欲勝之流為無生之說故世之論  
 學者多入空元而摘文者亦竊取莊列之糟粕噫  
 彼氏之勝吾道之中缺有以致之也故琳宮梵宇  
 極土木之華而吾夫子之廟剝落於山椒水涯也  
 苟以其精誠之志澹泊之思求吾夫子之道則人  
 倫以立事業以彰彌宇宙而配天地其視二氏知  
 特大明中燭火耳何足勝哉願以告諸學者 知  
 縣樊良樞 萬曆二十四年 巡鹽御史傅宗龍 天啓  
 至一中重修麗水學記麗水學古郡學也唐李鄴  
 侯創始而韓昌黎為之記元至元間縣尹韓公以

學在釋山之顛山巒陡絕後未宏展太學釋褐吳君因捐地增築年來傾圯日甚歲癸亥滇南點蒼傳公持斧按方觀其頽靡捐饒臺贖錢三百金為鼎新費惟時守道錫山雍明華公郡守莆中黃公郡丞溫陵廖公別駕粵西徐公司理漳南陳公縣令漳南蔡公各捐資有差以監修屬之縣尉陳國策未幾蔡公陞任去別駕徐公攝縣事悉慮殫精迄成勝舉而新令華亭姚公至聿贊厥成焉先是枯以連年水旱徵輸不前傳公業以鹽萊餘資代遼餉加派十之三茲又不憚發鏹新學以興民德公之造福於麗宏矣夫鄴侯守土者也建學自其察吏安民他日秉樞當軸其施為次第不可殫見哉役既竣因叙次其事而以捐金之數列之碑陰

姚元楨天啟初年  
建衙齋

國朝則知府李率祖

康熙十年

知縣王秉義張毓瑞教諭

費家璵訓導鮑棻

二十四年

教諭王珊

二十五年

知縣張建

德二十九年蔣時敏四十七年王鈞雍正八年教諭沈夢龍乾隆二十

五年金學超三十三年應正祿嘉慶三年署訓導陳遇春道光十三年

知縣張銑二十六年速咸豐八年粵匪踞城壞大成

殿等處九年監生許一鈞貢生陳鳳鏘修大成殿

貢生徐琨修大成門貢生王如辰廩生鄭以道以

賓興錢建明倫堂十一年賊復踞城及退盡為焦

土同治七年知縣朱廷梁捐俸倡建未及興工以

代去九年知府馮譽聰知縣劉履泰各捐俸會同

署教諭曾鴻昌教諭李恭潤訓導張侃率紳士鳩

資重建而建大成門則監生謝恩東西廡則職員

潘紹唐崇聖祠則監生何億昌億元也馮譽聰重  
 宮碑記麗水為處州附郭縣地瘠而貧民習耕作  
 石田磽确歲雖登困無餘積然室家相守無逐末  
 輕去其鄉土樸學不獵華薄希詭遇登賢書者其  
 文醱雅淵奧繁繫根深蓋其俗使然也同治庚午  
 予承檄署郡事甫至官邑令劉君謁予曰麗水距  
 省會雖僻遠然風近古可興於學且縣學即唐州  
 學故址刺史李繁所建韓文公為作記者也兵燹  
 後茂草鞠焉願更新之予矍然曰此為政首務也  
 亟與劉君出金為倡邑人士爭趨焉不數月事集  
 將落成而予移守它郡行有日諸生父老操筆札  
 而前日侯治郡勤愛吾民摯願因新廟之成勒記  
 於碑吾儕誦焉以無忘我侯之訓予乃告之曰諸  
 君亦知國家立學之意乎夫學者將以學為聖  
 人也聖人之道高遠矣學之終身未能至而不學  
 則不可以為人彼以聖道為迂遠者謂不便於富  
 貴利達耳夫操孔子之道以求富貴利達且猶南  
 轅而適燕趙豈但迂遠已哉智巧之士陷於富貴  
 利達而悖道者多矣故學聖人者當自不悖聖人

之道始麗之民重本而棄末士復尚質樸務實祛  
 偽有不悖於道之基矣由此而之焉誦聖人之言  
 法聖人之行游於學者必自問曰吾果得為孔子  
 徒歟過斯廟者必自思曰吾果無違孔子之教歟  
 審如是是斯廟之作大有裨於吾民也苟或不然  
 則美其輪奐高其閤闕亦與琳宮紺宇徒侈外觀  
 而已豈國家立學化民成俗之意哉諸生父老  
 其勉之矣  
 案明嘉靖九年從張璠議詔天下先師廟易塑像  
 以木主而麗學先師及四配十二哲像尚存論者  
 往往執設奠無尸之說謂讓麗人士然所謂有其  
 舉之莫敢廢者固亦禮經語也咸豐十一年經兵  
 火像毀無存同治九年重建知縣劉履泰議用木  
 主則又所謂有其廢之莫敢舉矣因時制宜皆衷  
 於禮云

名宦祠 在崇聖祠右

國朝乾隆四十二年教諭金學超因樂育齋故址改建



祀名宦一十九人 宋縣令王禔 江安止 趙

汝濂 林裴 元縣尹韓國寶 教諭王度 明

訓導祝金 知縣林性之 教諭林夢鼎

國朝總督郭世隆 朱昌祚 王隲 李之芳 李衛

孫爾準 巡撫范承謨 朱軾 按察使楊宗

仁 提督塞理白

鄉賢祠 與名宦祠合祀鄉賢二十五人 宋梁汝

嘉 季洞 吳安國 姜綬 閻仰昕 祝公明

王信 楊富老 元項棣孫 明葉琛 王廉

薛希璉 葉鉅 金忠 何允恭 鄭宣 高

汪瑛 陳遂 沈鍊 案嘉靖戊戌進士題名碑沈鍊浙江紹興衛軍

籍麗水縣人祠中向未設主嘉慶三年教諭應正祿據康熙中知府周茂源請祀鄉賢原檔及禮部

議准咨文增設 何鏜 王葑 葉曾 王敦儀 王一

中

忠義祠 在明倫堂東

國朝雍正五年知縣郭朝端奉文建所祀凡二十人

宋忠臣季洞 姜綬 祝汝秩 章雲就 孝子

陳茂元 周奇 趙文澤 周智 元孝子祝大

昌 陳錡 明忠臣葉琛 孝子祝崑 劉廷胤

王胤昌 王胤昇 章射斗 許王聘 湯天

祥 陳昌蔭

國朝孝子錢金生竝勒姓名於碑

節孝祠 與忠義祠同時奉文建始在行春門內圯

於水縣人錢元爇於忠孝祠東建祠祀其母節孝

王氏乾隆四十二年教諭金學超并遷舊祠主合

祀之姓氏竝詳列女

倉聖廟 在擇山西麓道光十四年北鄉監生陳棠

建同治十年棠子貢生鳳鏘重修

教諭署 在擇山前麓

國朝雍正十三年教諭丁述奇建門內為麗澤齋明天啓六

年督學樊良樞講學詩碑云欲闢麗澤堂舊貫事  
 仍已則是時尙未建也費家瑀麗澤齋銘云爰命  
 予齋義取相似或即費所建耳費 國朝康熙  
 中任 費家瑀麗澤齋銘云取象名曰麗澤君  
 子則之朋友講習何忠信禮義農田兵律五倫六  
 窮理居敬所習維何益習而不講不學無術知為  
 藝講而不習空言何益習而不講不學無術知為  
 克迪行則允蹈知何益習而不講不學無術知為  
 甘自棄或以比匪業荒於嬉惟文會友惟友輔仁  
 切劇砥礪明善誠身如澤斯麗淪浹清潤交資互  
 益道明德進不為虛無浸淫佛老不為權謀譎詐  
 機巧記誦詞章口耳無實百家眾技仁義充塞一  
 切屏棄衛道是力閑邪存誠整齊嚴翼孔曰講學  
 又云時習服膺聖訓靡間朝夕晷茲麗水忝司教  
 事爰命予齋義取相似聊作斯銘 齋後為藏書樓  
 敢告同志勉勉循循聖賢可至 齋後為藏書樓  
 樓前紫薇一樹大合抱有附枝旁出合於 左右為  
 本幹連理直上其未合處有穴如石竅 左右為  
 廂房乾隆四十二年教諭金學超於樓左增建樂

育齋

故樂育齋在崇聖祠右改為名宦鄉賢祠

後以在叢竹中改名綠

玉六十年教諭應正祿增建穿堂耳房嘉慶十四

年教諭屠本仁重修道光十七年教諭吳榮重修

同治九年知縣劉履泰重建

訓導署 舊在擇山後麓

國朝嘉慶九年訓導沈雄飛建門內為講堂堂左為住

宅十九年訓導姚樟重修道光十六年訓導潘華

重修同治九年知縣劉履泰以舊址勢低大雨水

注不可居移建於教諭署西

案栝蒼彙紀儒學廡舍三二在山東麓嘉靖四十二年知縣蕭轍訓導易子瀾建一在山西麓萬曆

五年知府熊子臣訓導李良衢重修雍正處州府志但云久廢而不著其地則擇山後麓署已非舊

矣

歲修田

國朝康熙五十年知縣林竹詳撥廢寺田三十一畝五

分由學徵租以資歲修屢荒於水乾隆四十二年

教諭金學超查存田二十六畝四分

坐二十一都密販莊每年徵租穀二十石完糧銀三兩二錢

一分三釐秋米四斗八升七合 按年造冊申府

報銷 贍士田 宋時置田贍學後奪於僧寺元至正中復

歸學 案栝蒼彙紀謂劉基有歸田記今劉集失載 明復失之嘉靖三十

三年知縣王近思復置田三百餘畝何鏗初置學田記崇陽王公治麗水之明年保釐康阜百廢咸舉尤覃心岸校隱念窮乏欲周綏急不得皇皇如也鄉民湯趙地等來稱其鄉南山道堂淤地居民攘為利久覈歸公府便公廉之得南山地二百六十二畝有奇道堂地二十九畝有奇佃藝徵賦賦上監史院藩臬郡大夫曰邑博士弟子多貧窶甚至親死無以葬身且老無以爲婚甚痛憫之然因其關白而救之爲惠不廣謹按邑西有田地若干若令額爲學田使民得芟耨歲輸折徵俾縣掌藏吏紀其出入若士有大故大事則視其等給之斯永永不刊之典咸報曰可於是絃誦之徒翕然向方管子曰衣食足而後民知禮讓孟子曰養生喪死無憾而不王者未之有也茲舉也創道德之原廣仁義之路謂之三代之遺仁非與宜悉紀焉以示來世

國朝雍正七年知縣王鈞查存南鄉十六都溪次學地一百五十九畝每歲租銀捌兩二分四釐由縣徵

解布政司轉解學院於歲科試賑給貧士以餘銀

四兩交學爲諸生月課卷資乾隆初教諭吳淦仍

圭以餘銀歸縣報銷案雍正處州府志此款與歲修田誤合爲一

寶興田 明萬歷間分巡道周繼昌知府陳見龍天

啓間通判許有寰前後置田地一百八十六畝零

國朝嘉慶十六年知府涂以輅以典商捐銀增置田六

十七畝零並委員徵租除完錢糧秋米外解餘銀

於府庫鄉試年給諸生爲路費有教諭屠本仁記勒石縣學廟門外

其田畝土名 道光八年邑人顏學賢捐竹洲青灣

悉載碑陰 二處田一百二十五畝六分有知縣黎應南記又貢生何

雲麓等以北鄉捐資置田五十一畝四分續得捐

田二十二畝七分田畝細數俱載北鄉資興錄知縣李象昂為之序九年

舉人徐望璋等以在城及東西南三鄉捐資置田

地八十一畝一分四釐九毫三絲八忽又無額有

租田三十六石八斗西鄉小石又四都周葉氏捐田三

畝十五都林趙氏捐租七石一斗田畝細數俱載崇文義舉錄知

縣黎應南為之序

圭山書院 在圭山明萬歷二十二年知府任可容

建

國朝康熙三十三年知府劉廷璣重建為縣義塾五十

年知縣林竹重修雍正元年署總兵馬璘重修五

年知縣郭朝端撥廢寺田為膏火資八年知縣王

鈞重修乾隆十七年知府賦璉改為蓮城書院令

合郡生童肄業其中故麗邑無專屬之書院同治

四年知縣陶鴻勳九年知縣劉履泰議復立書院

未果章蒞任後分題課士捐廉為膏火資慮不能

繼因籌興復而邑人潘紹唐徐元泰何韻顏增賢

以次慨捐田畝爰撥寺田充之而貢生陳鳳鏘以

所建倉聖廟及釋山義塾助為書院議廣建廨宇

而名則繫以圭山存其舊焉

潘紹唐助田叁拾壹畝肆分肆釐柒毫壹絲陸忽	徐元泰助田肆拾畝正	貳拾畝零壹分	正南明山仁壽寺撥田陸拾畝正	田貳拾陸畝玖分	天甯寺撥田叁拾畝零貳分	伍畝正	地叁拾畝正	延昌寺撥田貳拾畝正	伍分	宮撥田陸畝陸分	菴撥田叁畝正	撥田貳畝正	陸畝陸分	捌畝貳分	田叁畝肆分	廟撥田拾伍畝肆分	崇德堂撥田肆畝肆分	分伍釐	畝正	
陸忽	陸忽	陸忽	陸忽	陸忽	陸忽	陸忽	陸忽	陸忽	陸忽	陸忽	陸忽	陸忽	陸忽	陸忽	陸忽	陸忽	陸忽	陸忽	陸忽	陸忽

正崇實寺支壇廟全撥田拾畝正	子廟全撥田拾畝正	巷西竺寺撥田壹畝正	畝陸分	畝柒分	堂撥田叁畝貳分	菴撥田柒畝肆分	仲梵寺撥田貳畝陸分	正普信寺撥田貳畝陸分	畝正	正廣福堂撥田貳畝陸分	畝正	畝正	畝壹分	畝伍分	田塘壹處坐落在城法海寺左首城脚	倉聖廟香燈收字紙之費				
陸忽	陸忽	陸忽	陸忽	陸忽	陸忽	陸忽	陸忽	陸忽	陸忽	陸忽	陸忽	陸忽	陸忽	陸忽	陸忽	陸忽	陸忽	陸忽	陸忽	陸忽

社學 明萬曆間監司馮時可王應麟檄知縣鍾武

瑞建凡七所一在望京門一在通惠門一在栝蒼門一在南明門一在行春門一在巖

泉門一在巖 選教讀七人各給廢寺田貳拾畝以充

脩脯今竝廢同治九年知縣劉履泰設履端義學

十一年知縣王紹庭改養正義學章踵行之皆捐

廉延師教邑子弟焉

育英義館 在縣西四十里高溪置田十七畝徵其

租入以為脩脯

官制 明制設教諭一人訓導二人

國朝康熙元年裁訓導十五年復設訓導一員廩膳生

二十人增廣生二十人歲科兩試每試額取二十

五人今為二間歲以廩生一人循次應貢歲試又

額取武生十五人諭訓兩署共設攢典一人案學額舊

為二十五人同治五年於捐輸案內奉旨加廣一名合成二十六名永為例

<p>麗水縣志卷三</p> <p>麗水縣知縣黃平彭潤章重修</p> <p>山水</p> <p>麗為山縣郡志載其名僅三十有九隘矣今廣其數為百餘而孕奇蓄異品目未加者尚不知凡幾也水約以數十計而通舟航之利者曰大溪蓋經流惟此耳今備著其次第曲折而支水之會於經者則件繫書之覽者可以瞭如矣</p> <p>棗山 在縣治北郡署據其麓</p> <p>菱山 在棗山西北西為通惠門城闌東為總戎瞭</p>
--

麗水縣志卷三

麗水縣知縣黃平彭潤章重修

山水

麗為山縣郡志載其名僅三十有九隘矣今廣其數為百餘而孕奇蓄異品目未加者尚不知凡幾也水約以數十計而通舟航之利者曰大溪蓋經流惟此耳今備著其次第曲折而支水之會於經者則件繫書之覽者可以瞭如矣

棗山 在縣治北郡署據其麓

菱山 在棗山西北西為通惠門城闌東為總戎瞭



臺邑治西北鎖鑰也明張敦復王廉居此廉因以

山名集今其巔建護國夫人廟張敦復詩雙障嵐光合孤亭野色分

樓臺渾未盡斷處補閉雲皇甫詩張平樓隱處閉戶只翛然心遠雲林外春歸花鳥先草間寒

積雪竹下暗鳴泉欲訪辛夷塢題詩寄鞠川

萬象山 在縣治西南城中之山此為最高宋參政

何澹建萬象樓於其上山因以名元改為崇福寺

明萬曆中右參議徐雲程建一覽亭於前俯臨城

市近挹溪光儼若圖畫

國朝道光十八年寺僧達真因亭建樓羅學使文俊以

烟雨榜之詳見古蹟門左有大觀亭松篁蔚鬱亭後為

秦淮海祠咸豐十一年寺燬於寇松篁亦斬伐無

餘同治四年知府清安命里人董紹裘仍植以松

今漸成林有葱蘢之象矣張敦復詩地控蒼山溟海迴鯨波東抱巨靈開

中天樓閣虛空出萬象風烟曠野來苔古甯磨松

雪石秋高恍上葛洪臺微雲點綴城頭月鼓角今

宵且莫催喬因阜詩岩堯巖嶺出林端風景真能慰壯觀江上羣山遙對酒城中萬戶迴憑闌層

空日隱雲霞爛綺閣宵分燈火殘愛客仲宣知未

厭重來倘許更邀歡徐望璋詩青山佳氣鬱葱蔥

說元空樓頭烟雨懷詞客亭外鶯花溯寓公匹練

澄明秋水落估帆掩映夕陽中城端幾疊擁仙鬢

底處飛來有此山半幅歸雲依木杪數聲清磬出

禪關綠藤春老人何在碧蘚碑深字欲

刪乘興憑闌閒眺望疎松陰裏一僧還

釋山 在縣治西南山舊多釋木故名唐刺史李繁

因古社稷壇廢址建夫子廟於其上俗呼廟山今縣學在焉

錦山 在縣治西與菱山相對舊多蒔桃花時若錦繡

月山 在萬象山東案得名之故殆不可考括蒼彙紀以為海月初升先得其光望文生訓六之誣矣

姜山 在梓山西宋秦觀謫監酒稅時常居此山山前即酒稅局故址姜綬故宅在焉山上有懸黎閣及元鄭似山墓端木國瑚姜山秦淮海監酒稅處詩鶯花昨夢總飄零一笏姜山似舊青木石流傳餘氣韻詩篇寄託有精靈小勝荒草埋吟屐隔代蒼苔出酒瓶太息藤州人去後難

將風月問園丁自注云嘉慶初土人於其處掘得宋時酒瓶

梅山 在富山東宋姜特立別業在此故名其集曰

梅山栝蒼彙紀云宋士大夫多居此今山上下皆

何氏宅有翠微閣悠然堂歸雲亭案今何氏亦星

散山石剝落類雞冠故俗呼雞冠山矣顧大典詩東風吹不

斷門掩暮山青雲度鳥飛疾花深晝欲暝亭開又招隱地人應少微星歡賞情無極歸軒列炬爨

富山之西亦名梅山上有金鐘廟廟中有梅山修路碑

富山 在釋山東即古三皇嶺明嘉靖中因三皇廟廢址建元勳祠祀誠意伯劉基

圃山 在富山東古名新意山有山堂為宋給事王信別業鄱陽洪邁為之作記今為忠靖王廟法海寺在其麓

圭山 在圃山西明太僕卿張敦仁以倭警徙居山麓嘉靖間郡守高超建圭山臺於上

國朝康熙間郡守劉廷璣就臺建閣以祀文昌咸豐十一年閣燬於寇同治十二年章籌款重建山西為蓮城書院東為

萬壽宮官民祝釐之所張敦仁登圭山臺詩新卜茆居傍石臺每從臺上一徘徊為嫌

城市風塵暗却對江山日月開練水雨餘飛自下巾山雲盡送青來自憐野眺供遲暮敢負登高作

賦

華祠嶺 在縣治西街

迎秋嶺 在府學東嘉慶間教授張駿因俗呼迎秋為泥鰍改題龍門字以榜之今或昧其故名矣

以上城中山案府志城中山有天皇嶺山堂嶺考天皇蓋天王之訛今不在城中山堂則圃山一小徑耳今不錄

壽元山 在縣北十里崔巍雄峻為郡之鎮山山北為陳寮又名陳寮山

玻杯山 在壽元山西南二山相對如杯玻土人呼杯玻為玻杯故以名山

麗陽山 在縣北十里壽元山右麗水出焉山南為

麗陽廟

白雲山 在縣北十里高六百餘丈練水出焉叢篁

老樹蔽日搖風盛夏登臨清涼沁骨山阿時有白

雲湧出可占晴雨中有福林寺寺前曰鏡心池池

左曰借閒堂為明光祿卿王一申讀書處寺西一

峯孤峙曰仰天甌山下雷雨交作峯顛猶烈日也

山半有冷泉半山歸雲諸亭大旱祈禱輒應禮所

云能出雲為風雨者也

孟洎詩萬壑巉巖一徑開  
中間空洞白雲堆陽坡草  
軟人稀到時有青猿曝背來  
邊貢詩絕頂烟霞湧佛宮腰輿百轉路纔通羣山下瞰惟蒼靄孤嶂

高深有烈風跌坐可憐禪榻穩豪吟那放酒杯空

欲尋地主搜靈異東括名山更幾重

陽下山去我却上山來磴道消殘雪阮橋滑翠苔

峯高寒月小洞黑暗雲埋不見故人面惟聞山鳥

哀心期雖已副襟抱竟難開折路詢樵牧深林怯

虎豺磬息齋方罷門扃首重回山靈應笑我歸步

自相催 皇甫詩春山行處盡始覺白雲深錫

化無僧住鐘鳴有客尋花溪遙隱壑蘿徑曲通林

坐得浮生理悠然忘我心 王一中詩挾策耽幽

勝羣峯入望明霧深元豹隱雷動蟄龍驚羨爾探

禪乘偏余涉世情朱夏褰帷入白雲遙尋香積地先

大任詩撫景臨何年種清池一鏡分問奇吾意在

謁麗陽君老樹何年種清池一鏡分問奇吾意在

法藏有同文蓮城名宇內蘭若倚山顛輪轉三車

吼峯攢百丈懸香泉開淨土遠樹帶晴煙咫尺龍

披全藏三生悟宿因鐘殘山月小臺散雨花春歲

歲菩提長禪師獨臥輪古寺雲長白高人心自玄

酒邀芳草路農喜麥秋天宗鏡三歸悟神燈萬葉

傳使君愛初服騎從遠山前 周茂源詩郡樓北

望鬱岩崑絕頂烟林鹿苑遙參悟欲尋金粟果行  
 游先發白雲謠一從開士留飛錫時引高人度石  
 橋最是方塘凝碧處夜深恐有老龍朝禪樓偶涉  
 已忘家此處靈山路未餘覽勝春郊遲五馬馭心  
 淨地演三車紫衣坐擁中朝賜祇樹庭開絕域花  
 可奈伊蒲供饌畢起看藩影日將斜劉廷璣詩  
 朔風聲裏雪初晴踏雪凌風上翠屏絕頂正愁三  
 折路半腰誰構一間亭無人尋處梅全白任歲寒  
 來石更青清磬忽從雲外落老僧方課午時經寺  
 在青霄第幾重門尋不見白雲封林中時過生風  
 虎潭底常歸帶雨龍繞屋無牆多種竹過橋有路  
 半栽松卻因翠色交加處遮斷牕南四五峯袁  
 枚登白雲山望處州城詩高絕白雲嶺登臨忘世  
 間一州如斗大四面總山環竹映春波綠僧如野  
 鳥閒羨他張仲蔚到此閉禪關自注  
 云常州張秀才披薙於此釋名良緣

水簾洞 在白雲山北二十里高倍於白雲蓋以山  
 下石室得名也室廣丈餘深三丈許盛雨時飛流

懸下如垂簾內有泉穴如窪尊深財數寸而飲之  
 不竭

稽勾山 在縣北一百里峻嶺盤回二十許里漢中

記云峻嶒百重絕壁萬尋既造其峯謂已踰崧岱

復瞻前嶺又倍過之此其類矣山北即武義縣境

為甌括達婺之間道實北鄙要害也劉基詩白日

氣象豪溪流婺女關山入少微高危石天敬  
 側長風谷怒號干戈方自此行役敢辭勞

雪峯山 在縣北九十里跨麗緝二邑之間峭壁斗

崖攀緣幾絕上有百丈潭潭水溢而南注乘巖直

下眩目震耳今名百丈洩案水經漸江篇鄺注引  
 諸暨五洩山而釋之曰

此是瀑布土人號為洩也

下匯山 在縣北七十五里庫川莊石壁窅窅如無道徑稽勾雪峯二水交匯山下故名

鹿眠山 在下匯山東崇岡疊阜險邃幽深向為麋鹿所聚獵者時遇之

離陽屏 在鹿眠山東又名高尖昧旦日出光被最先猶泰岱之有日觀也其下為金鉤寨危峯圓聳頂乃平曠前明鄉人避寇於此石堡尚存

牛岱嶺 在縣東北七十五里由麗入縉之間道設險者所當措意也

大姥山 在縣東北七十里為麗縉接壤處高二十里餘里麗山率其分支也

三條嶺 在縣東北六十里與縉雲接界

青巖洞 在縣東北六十里寬廣容數十人中漸低漸黑莫究其極投以石半响猶有聲

雙尖寨 在縣東北六十里絕壁峭峙其巔頗平曠元至正明正統間杭里人築堡以禦賊遺址尚存將軍嶺 在縣東北五十五里元末林彬祖為石抹宜孫參謀屯兵葛渡往來於此後人因以為名

西堂山 在縣北六十五里金竹村西山下有西堂

廟其所祀神即吳赤烏時檄龍於百丈洩者也詳見大溪水下河條下

九盤山 在縣北六十里西溪之後四面險峻上極

坦夷有廢壘名棋盤寨元明間避亂者所築

宋有章詩

拋却家園上九盤  
遷迤步入白雲端  
山依北斗心期遠  
地盡東甌眼界寬  
陡覺置身高處險  
從知行路古來難  
昂頭且倚岷邊坐  
一陣天風五月寒

環山 在縣西北六十里上建奎閣今名熬山

大鶴山 在縣北四十五里其北為小鶴山二山亭

岩對峙相距里許為趨婺別道厓峻路危行者攬石摩胸僅乃得過明萬歷中縣人何鋼闢徑山麓

崎嶇相似而迂遠彌甚故率由故道云

謝山 在縣西北四十五里四面陡峭徑路幾絕其

巔周圍如盆益居民十餘家掩映於叢篁古木雲

中雞犬非復人間

季嶺 在縣西北四十五里細徑紆回劣堪容步謂

之十八折登峯造極衆山俯若兒孫矣山脊路尤

險窄如度危橋

時風洞 在縣西北五十里珠衕季嶺之間懸崖百

仞下臨深澗上逼青霄頂有一穴深不可測夜中

時有白氣上騰投以小石輒隨風而出

景寨 在縣北四十里長瀨村後迤邐十餘里唐世

鄉人避亂築壘於此巨石猶纍纍焉

梓巖洞 在縣東北五十五里洞廣四丈許中有泉

穴禱雨輒應其下山水所經為葛渡

梅田山 在縣東北四十里舊為赴緇雲官道鄉民

立市於此古驛廢址尚存

玉山 在縣北三十五里上有玉山廟

八面山 在縣北三十五里於眾山匱匱中離立孤

聳人蹟不到時有丹霞白雲往來游曳

風雲山 在縣北三十里連山插漢峻磴摩雲上有

一峽如門彙紀所謂風門嶺也山脊磊石為寨蓋  
昔時設險守望之所

霧露尖 在縣西北三十里層巖峭舉時蒙烟霧西

岡三里許多赤石名石龍岡

桐樹岡

在縣北三十里

張吉安詩石磴紆岡最上層谿山歷歷記吾曾雲盤

山勢雙龍下風捲谿聲萬馬騰臨水人家環翠竹  
斜陽僧院挂紅藤到來便擬神仙宅多事三霄控  
昇鶴

破靴嶺 在縣西北二十五里古設茭阮驛於此

鳳凰山 在縣北二十五里單立鏡上亭亭秀峙其

顛清冷一泓沙明水淨俯視潛鱗如可手拾山有



塊非土非石圓若雞子旋去旋長俗謂之鳳凰卵  
案十國春秋載鶴衣道人醉卧處州鳳凰山下為里婦所詬跨鶴而去後人建祠祀之即今報恩光孝宮云云此乃龍泉之鳳凰山見何執中龍泉萬壽宮記

黃山 在縣北二十里上有二石廣五丈許層疊如

磨合力推之可旋轉云古有仙人煉丹於此故名

仙人磨

甘泉山 在縣北二十里元季避兵者磊石為寨周

氏女善才拒賊死此

顯佛壇 在縣北二十里山半有佛像不甚了了諦

觀益真以下臨深潭莫能迫察焉

烈孝崖 在縣西北二十里官橋村南元末祝崑母

子遇賊投崖處後人刻烈孝崖三字於石壁山之

西曰曹塢巖間橫刻寅卯年避亂在此七字下凡

三行曰亥子丑年天下大亂在此巖下安偈十四

字又有觀世音三字蓋題者幻名不書何代意在

元至正十九年己亥以後胡大海等取處州元明

鼎革之交也鄉沒於苔蘚道光二十年樵人搜剔

出之

朝笏巖 在縣西北十五里武村莊挺立水中高十

餘丈形若拱笏又名將軍石

桃山 在縣西五里衆岫沿溪森如列戟為西北雄

障有一石狀若癯僧面壁兀立故又名石僧山

西有小穴僅容手試探有圓石盈握至穴口輒不

得出手開石墜碌碌有聲謂之桃山寶藏

案枯蒼彙紀云

宋紹興間劉大中以兵部尚書出守處州未幾召

還上問石僧之狀大中對以詩曰雲作袈裟石作

身巖前獨立幾經春有人問我西來意默默無言

總是真考湖海新聞宋高宗一日坐寢殿湯丞相

思退侍立上曰卿家處州有何迹思退曰臣鄉有

石僧題詠云云遂大稱旨本無此詩徹夜遣人歸

刻於石僧之旁二說互異均之不根耳

湯山 在桃山東南臨大溪北俯練水交帶互映雅

稱麗矚其上澗阿幽邃草樹蔥鬱昔有湯姓者隱

此故名

天王山 在通惠門西向有唐天王像又有碧霞元

君祠祠中銅像高五尺

國朝乾隆間以祠久廢遷像於縣治西碧霞元君廟今

改為泰山廟

案名勝志云在府城西北隅城壁繞其上此因唐宋舊治言之今不得仍

其語矣金石史云唐時西蕃寇西涼詔僧不空入

誦仁王密語神兵見於殿庭西涼果奏雲霧中見

神兵鼓噪蕃部有金色鼠咋絕弓弦城垣幻光明

天王怒睨蕃帥大奔帝敕諸道城樓置天王像是

山故城址後城徙而像存遂以像名山也宋元符

元年方壑等三巖磨崖云過天王晚宴寺門又曰

碩夫等磨崖亦有晚過天王山語則當時為游觀

之所矣劉涇詩金碧為家定化城書牀南堰畧

相迎人間蝶夢正深黑天上木魚初發明半里好

峯招隱路一枝枯竹助閑行已慚懷絳無高致可

更標門著姓名案書牀蓋山名今無能確指顧大典詩喜得求羊侶來尋古郡庭溪光雨後綠山色醉邊青蘭若金為地蓮城翠作屏鶯花餘夕照惆悵范公亭

小栝蒼山 在城西里許即小栝山又名蓮城山亦

名九盤嶺唐宋州治皆在焉即今之西山也與城

中萬象山岡阜連接案真誥云小栝蒼山在永嘉溪橋之北左慈元放所治列

仙傳云左慈建安末渡江尋山入洞在小栝蒼山道家之說率多不根他若衆仙記等書附會尤多今悉不錄季清詩栝州故治俯城頭夏日相將避暑游雙合溪流縈似帶九盤山氣爽於秋懷人怯誦鶯花句覽勝宜登烟雨樓惆悵遺踪無可問祇餘西寺磬聲幽

三巖 在縣西北二里巖之類屋者三中巖曰白雲

最高敞右壁有宋戎鈴題名前懸瀑斗注如建瓴

高屋下巨石屏立激水四散屏石之陽刻唐李邕

雨崖二字字大徑四尺陰為宋劉涇詩刻其上峭

壁俯出有宋通判黃當郡守安劉等題名由中巖

前而左步漸下有石如門稍進巖形如半月是曰

清虛由中巖抄仄徑前而右壁上篆刻斑駁唯巖

字可辨其半劉涇詩所云消磨篆不文者殆謂此

矣徑盡巖曰朝曦高廣亞白雲而過於清虛游人

吟詠飲宴幸安硯席於此後有石丹碧如繪暗泉

出石罅鑿小池承之曰丹泉自晨曦右轉循磴道

逆上復有巖差小登之如層樓舊無名故僅曰三

巖也三巖嶙峋岬岬不粘寸土而蒼藤穴石垂荔引波勝概天成不假人力又地在近郊無裏糧之

費躡屣之勞故游踪如織云

案三巖之名始於宋州守李堯俞李記所云巖前池廣數畝者今唯承溜處有池半畝許所

云北有石谷如犬竇者已不可問故以目驗者書之而綴原記於後詳畧可互證焉

季堯俞三巖記

同幕僚韓純訪近郭溪山而得之始出左渠循狹徑入茂林脩竹間有巖負壘巖景物蕭然疑在物

外目之曰清虛自清虛南過石徑直上磴道十餘級又有巖廣闊高大倍於前洞門面巨石勢若壁

立山椒有瀑灑落石外寒暄之氣變於跬步目之曰白雲由白雲轉兩石門有方沼上廣橫石如小

梁復有巖歸如高屋深袤五丈廣踰六尋可設宴豆面勢向東目之曰朝曦其北有石谷如大竇燧

火而入遂如房宇但見積水清激不復窮其遠近三巖前有池不啻數畝廣水光山色高下相激奪

人目睛昔謝公為永嘉守有石門之游至今流詠不已較於是遠所不及何數百年不遇一人稱道

耶嘉平月既望幸同僚高會劇飲不復有人間思慮盤桓夕景躍馬而歸乘興揮豪題於洞壁

特立詩一見便非凡世界恍然兜率化成宮未分混沌天無巧已鑿締奇鬼有功百尺飛泉晴亦雨

四時陰穴夜吹風莫將俗駕汚仙境明日紅塵在眼中

搜南明雙屐始著地探奇又到三巖游三巖三洞

神代勞神斧窈窕烟霞古山鬼中天護秘文巨靈

揮杯獨酌巖中水一片清冰冷我心丹叩碧海尋

常事嘆息終年在城市便擬嵇生著絕交來向山

中訪松子皇甫詩峭石何年斷飛泉竟日聞

虛堂秋易入晴樹雨難分夜似觀廬瀑朝疑帶楚

雲坐深羅袖冷猶自戀氤氳

出郭幽探入蘿烟諸洞虛生自三巖勢欲懸晴雲

常結雨寒石暗通泉愛此深冬草青青池水邊

王明汲詩政暇日初永郊行到翠岑溪橋青碧近

山寺綠蕪深雨後松無暑雲邊竹有陰定泉留古

蹟虛谷發清音泛蟻頻舒嘯聞鸞若助吟巖前寒溜滴聊為濯塵纓王一中詩三巖洞壑近城頭  
 夏日登臨興更幽飛瀑懸崖晴亦雨叢林蔽戶暑先秋捫蘿屐印蒼苔滑席地尊開絲蟻浮怪道少微占石隱出門便是有丹叩端木國瑚三巖十詩石池云石色青到天飛泉挂在樹履聲池上來驚起雙白鷺雨崖云寒崖濺疎雨潭上秋慄慄自從開闢來天晴未一日聽雨軒云蕭蕭巖雨響戶牖皆涼意試問此中人春來可曾睡白雲洞云巖洞敞豁銜下俯澄潭水白雲去復來清閑吾與爾定泉云流泉有波瀾定泉無動寂吾欲盟此心前來飲涓滴清虛洞云云何是清虛清虛無可象問佛佛無言坐聽巖泉響晨曦洞云風雨夜來止棲鳥亦已出洞口紅日光老僧來捫蝨丹泉云寒泉浸莓苔清深指可測人間落葉時此水桃花色無塵處云蒲團靜無垢攜來暫憩歇滿地綠無聲竹影掃明月蝙蝠洞云千年白蝙蝠化  
 作一童子夜夜月明時洞中聞藥杵

以上北鄉諸山

滴水巖 在縣東北七十五里與縉雲分界處壁立

數百仞巖隙暗泉滴瀝盛夏不竭嚴冬則冰箸晶

懸矣

菱青巖 在縣東五十里

劉山 在縣東四十里元末李文忠敗苗帥賀仁德

於此下有却金館明温州守何文淵却金處事詳

古蹟 劉基劉山驛次林彥文韻詩青泥九折度危

辛苦涉蒿蓬梧桐葉落無棲鳳荆棘枝寒有怨鴻旦夕升虛聊望楚何時重賦定方中

俞山 在縣東四十里明季權礦稅於此

銀場山 在縣東三十二里明季開礦時設鑪冶於

此

國朝嘉慶九年儀徵阮相國元巡撫浙江刻栝蒼古道  
四大字於石壁咸豐八年行營總兵周天受依山  
為營壁壘未立賊繞出其後大戰敗走白骨累累  
事平瘞為一大冢焉

望城嶺 在縣東二十里自縉雲度嶺萬山叢阻至

此始見城郭

方亨咸詩莽莽嶺頭道蕭蕭傍曙征  
木凋山骨露月落水心明澗石響飛

雨炊烟動晚城霜禽  
起孤翼著意向人鳴

五釜尖 在縣東六十五里壁立霞峙徑路始絕初

莫曉其命名之由近有採藥者捫葛攀蘿僅乃得

至見五釜釜覆土中力舉之不能動蓋古厭勝之  
具也

太師巖 在縣東六十里金烏莊高數十丈若獅之

張口旁二巖若小獅之蹲伏

武山 在縣東四十里喜康鄉層巒疊嶂深窈奇秀

探奇者時問道於此焉

天堂山 在縣東三十五里亦名玉峯山高數百丈

山上為天堂坪有葑泥數畝踐之則陷山下為蟄

龍洞洞左有穴風自中出洞右有田馱古廟禱雨

輒應

楊梅岡 在縣東四十五里康熙中惠獻貝子勦閩逆餘黨於此故亦名營盤山縣東二十五里亦有楊梅岡居民曾結寨避寇俗呼為寨山

龍空巖 在縣東十三里天堂之西兩崖壁立有洞可容數十人前有度仙橋今廢緣微徑上巖巔為登仙洞鄉人嘗避亂於此亦名寨山巖下為伏龍洞內有深潭投以石聲如雷巖前有窪石如白年豐則沙盈其中歉則沙徙而外土人以驗歲登否如越人之占射的矣劉涇磨崖詩刻蒼崖如堂水樵夫踏破雲世間可復知深處宋紹聖三年十月九日同方堞程宏席昌壽杜穎來口僧太新磨崖

案彙紀所載與此小異今從石刻

觀音巖 在縣東十三里宋紹興間水暴漲居民泊船巖頂置所奉觀音像於巖穴水退巉巖壁立不可復取因以名巖

仙人步巖 在縣東二十里祝村莊兩巖相對巖頂各有一巨人蹟

將軍巖 在縣東二十二里下臨好溪上有窟穴露半身石像操筏者過此恒蕪香致禱呼曰石將軍  
鵝鳩山 在縣東二十里俗名鵝鳩尖絕頂巖穴東向

國朝乾隆初有人辟穀修真於此後不知所終好溪環其下宋劉涇詩鵲鳩山下溪聲好是也

靈鷲山 在縣東二十里與鵲鳩山相對好溪環其

前層峭峙雲重蔭被水霜且晴初尤極幽致中有

靈鷲禪院宋紹聖中郡守劉涇建溪雨亭於上山

南有元祝梅所墓碑案寺碑寺額均作靈鷲通志府志脫鷲字

佛頭巖 在縣東五里又名碧雲山俗呼陳磴頭大

溪經其下巖石砢嶠砥柱中流城東之咽喉也明

萬曆十三年知府俞均建塔於其上未竟遷去二

十二年知府任可容踵成之柳質空中禪師塔銘高峯和尚妙公卓錫

臨安西天目枯蒼空中禪師獨依之度十寒暑辭歸居十年葉居士順宗又卜城東碧雲山作佛頂精舍向師作禮求說第一義諦至元丙子之歲夏坐佛頂微疾而化葉居士謂師化緣在是即奉全身葬精舍東隴

以上東鄉諸山

燕窠山 在縣南八里形橢圓若燕巢北面巖石橫

出若雛燕之待哺者

少微山 在下河之南舊有少微星君祠以郡應少

微處土星也又有妙成觀紫虛觀唐宋高道杜光

庭章思廉輩棲真於此石壁刻素華處士張公之

坐八字駁蝕過半蓋已古矣紫虛觀南曰眉巖有



章思廉墓後人築室巖旁以祀之曰神仙宅劉基  
為之作記詳寺觀巖上有巨人蹟十數深入石理莫  
明其故

南明山 在縣南三里山半與兩池之交築亭曰流  
觴更進則峭壁飛泉濺襟灑面有亭面壁即宋漉  
雪亭也循磴道而上為爽氣亭今俗呼半山亭矣  
再上有巨石橫空逕十餘丈曰石梁前有老樹鐵  
幹虬枝皮可療病曰將軍樹侯一元詩所謂大樹  
近將軍者也其下曰印月池有宋張康國磨崖池  
北曰幽光亭西為獻花巖又西為彌勒龕就山鑿

石而屋之南轉度石峽如門古佛曰仁壽寺也前  
臨方池蔚藍澈底後有葛井相傳為葛洪鍊丹處  
再上石壁窅窳多宋人題字西轉為高陽洞刻宋  
孫沔沈适紀游拾級屈曲至最高處曰千里亭憑  
虛閣閭闔城市歷然星布崖間有葛洪靈崇二字  
米芾南明山三字此山之大概殆昔人所云目不  
周翫情不給賞仰矚俯映彌習彌佳者正無容一  
一名狀也邊貢詩石磴抱雲回亭亭積翠開蒼藤  
昏古殿碧樹隱仙臺鐘鼓三天下風雲  
萬壑來不知千載後誰憶此銜杯地僻無人賞靈  
山迥獨看石梁橫絕險巖洞倚高寒靜已忘塵世  
狂猶繫冗官長歌送西日野色上虛闌 皇甫汈  
詩名山終古俯南郊出郭纔聞一里遙直指千峯

探化閣暫依雙樹息塵鏹梁橫斷壑雲常覆澗落  
疎泉雪未消莫訝使君非好靜桓伊今就遠公招  
喬因阜詩夙慕南明勝招邀况有君詎知終夜  
雨不柰滿空雲高館藏幽渚仙梁隔世氛塵踪原  
未到莫擬北山文侯一元詩南明藏古洞勝地  
舊來聞爲聽三乘法欣從五馬羣棠陰分侯吏大  
樹近將軍不覺清談裏秋城已暮雲宋應鍾詩  
空山萬壘芙蓉石游客時來問往年瀑布書寒干  
歲雨石梁秋瀉半峯烟憑高對景非無意把盞題  
詩合有緣斜日酒闌歸路晚一州燈火滿前川  
王養端詩不到南明路於今已十年乾坤餘短鬢  
踪蹟本枯禪洞隱干峯月城浮萬樹烟座中有高  
士談笑吐青蓮風日經秋淨幽入化城客能憐  
二仲僧爲說無生花動泉初落山空石自橫掀鬚  
成一笑何用嘆浮萍顧大典詩最愛城南寺名  
山俯郡樓偶因公事暇來共使君游寶地開蘭若  
靈區勝沃州溪聲喧遠嶺霜氣肅清秋千里方辭  
越羣峯半入甌危梁懸絕壑巖巖引飛流徑仄孤  
亭迥苔封古洞幽青蓮結宇淨紅樹隔林稠佐牧  
隨劉謝尋僧得惠休慈雲迎畫戟法雨濕行驕坐

悟觀空理悠然忘去留屠隆詩枯蒼之勝推南  
明秋後木落天氣清使君夙耽林壑趣折簡邀我  
同山行初度清溪發輕棹水碧沙明接磴道巉巖  
巨室倚遙空落落長松閣斜照盤迴峻阪忽平岡  
却倚孤亭破蒼蒼菊磻黃花猶滿路楓林紅葉盡  
含霜金刹岩堯開寶界玉虹天矯挂飛梁風吹鐘  
磬傳空谷月映勝蘿到上方冥探古洞深無極寂  
寂松關生暝色寒泉玉乳滴空巖祇樹珊瑚垂繡  
壁乘風直上最高峯蒼茫翠海波濤織隔水青烟  
起萬家連天紫邏高千尺山鬼奇形詫怪松葛仙  
逸翰留遺蹟使君瀟灑復清真五馬專城印綬新  
才高揮霍心常暇地僻蕭疎俗更淳日從山水消  
公事合與烟霞作主人好借南明一片石同垂名  
字照千春伊湯安詩競說南明景公餘結伴游  
荷香僧院靜泉響石梁幽古洞誇仙蹟虛亭豁遠  
眸高情慚白傅勝地幾勾留徐望璋詩巖隈寒  
溜瀉濺濺真覺清音勝管絃亭外濕烟含雨重潭  
邊空翠上衣鮮題名况有楊南仲覓句須推李謫  
仙便擬臨流拚一醉  
開樽正得酒如泉

巾子山 在南明山東南以其形名之頂有浮圖相

輪已失始建之年無考道光二十五年知縣張銑

倡紳士重修匝月而合尖焉案明張懋丞元妙觀碑觀有寥陽殿向巾

子山山有塔據壬丙道士葉素軒有異術欲正之

為子午一夕雷雨暴作旦視之塔遷矣傳為奇事

云云蓋當時移殿就塔特為謬語以駭聽聞耳

天井山 在南明山西峭壁巖巖懸瀑下注承溜處

形圓如井乘厓俯瞰悚惕欲墮名天井嶺厓下瀑

泉所潄曰龍井天將雨井則興雲焉高似孫詩急泉平劈峭巖

開晴雪拋空灑灑來上穴直疑通雁蕩橫流或恐

接天台松含元氣多生珀石錯蒼紋半蝕苔莫怪

到來添健逸三生不枉住蓬萊

天馬山 在縣南五里又名幞頭山四面壁立若無

蹊徑上則逶迤平坦草樹豐蔚昔人磊石避兵故

又名南寨

桐嶺 在縣南三里嶺之南為天師巖峭壁數十丈

猿攀可上其巔有天師廟廟前古木叢篁蒼翠欲

滴大梁溪水經其下夾以獅象二山古所云青厓

點黛素湍委練者矣

峽嶺 在縣南十里叢山迫藪中取微徑而上險仄

紆回行者擬諸蜀道

大白巖 在縣南十里勢不甚高峻而刻露巉巖別

標勝概大溪經其下湍急濤崩兀若砥柱上刻白巖飛雨四字其東三里有巖差小亦兀峙中流人呼小白巖焉

大梁山 在縣南二十里又名南屏山其南爲青田界大梁之水出焉山徑屈曲逶迤幽勝相引山半有亭下臨清泉上蔭秀木行李所經徘徊忘返左右五峯交峙迢遞相望中峯有南北二龍洞北洞有龍井淵素澄渟禱雨輒應其旁巖壁陡立如削頂銜五色石望之斑斕眩目

望軍山 在縣南十五里山巔石壁正方如屏亦名

### 屏風山

國初方國安潰兵擾括謝俊升妻趙氏投山厓死山下有虎阱舊蹟深十餘丈山南列岫連峯雲輪波委土人呼爲十八凸

石乳洞 在縣南十二里一名後洞巉石嵌空清泉滴乳因有斯名

石羊山 在縣南十五里有蘭若溪溪有一穴深數丈穴口有大樹仰視杳然博物志云千載木也

太平寰宇記之文括蒼彙紀引之又繫以王安石詩溪水清連樹老蒼云云考臨川踪蹟未嘗至括本集題爲鄞縣天童溪上作非石羊山也

大連雲山 在縣南四十里沙溪之水出焉故又名

沙溪尖孤標秀出霞合烟開四岡五阜環絡周帶

山腰灌木壽藤叢生交合二石嶙峋筍峙如迓游

踪西南為綠巖洞懸流削壁飛練飄珠凡數十丈

曰陳際禱雨輒應柳資空中禪師塔銘聞高峯道

行峻絕徑往參禮久之辭歸連雲毒種曇公知師倦游作蓮花庵寺右延師居之

縣頭山 在縣南三十五里以古縣治在資福山蔽

其前故名上多修竹曰修竹嶺俗呼竹山凸大溪

環其下因名竹山潭

大杉源山 在縣南七十里山西為雲和東為麗水

峯連岫接翼障西南其左嶠路入雲名半天峯其

右如旌展蓋張名旗織山下有大杉孤梯二潭碧

溪之水出焉宋縣令劉愷之禱雨於此有赤蛇自

潭出雨遂沾足山上平廣數畝踐之傾側欲陷牧

人相戒遠其牲畜俗呼大杉葑意故為潭而填淤

者也

木寮山 在縣南九十里與景甯接壤

金剛山 在縣南五十里蔡村螺旋而上磊石為寨

中有五穆廟鄉人禱雨於此

虎頭巖 在縣南五十里箬溪嵌空玲瓏風從中出

聲若虎嘯

火燄山 在縣南六十里有虎蜂礮險峻不得上又縣南十里亦有火焰山衆峯攢簇如火燄旁有巨石類獼猴作引首顧眄狀

騎馬岡 在縣南六十里其上巒峯巒嶠狀若蓮花以峻極罕有至者

鐵寨山 在縣南六十里山皆積石黝黑如鐵類新安之石墨山矣

硯石山 在縣南六十里山石深紫性滑膩可充碑材斲爲硯堅潤少亞端溪焉

西畬山

畬音奢俗作畬後做此

在縣南六十里三峯參立形

如筆架

鷹鳥山

在縣南五十里鄉時通濟堰每年興築伐

蓀於山又名堰山宋龍泉何澹葬其父於山而固

堰以石蓀廢不用山遂屬何氏其下名平地明景

泰間都御史張楷搜山殺賊於此有宋給事王信

墓

以上南鄉諸山

高岡寨

在縣西五十里重巖疊嶽山頂磊石回環

康熙初閩變鄉民避亂於此其右巉巖雄峻爲獅

子山洪塘之水出焉西為後窰山有古三十六窰遺址山半有洞深十餘丈上為白鶴廟下為悟空寺又西為白殿山又西為鳳凰山為小鳳凰山又西為鐵壁寨單秀孤峙時有殘戈斷鏃出於土礫殆昔時避寇之所矣

大鳴山 在縣西五十里山半有石泉清冷徹骨行人多就飲之魏村節婦齊氏建駐飲亭於其旁

橫嵐山 在縣西六十里高徹雲霄時有輕烟如帶橫亘山腰前為風穴炎暑可襲裘坐旁孤峯挺峙曰石筍峯別一巖石翹立作婦人抱子形名玉女

護嬰巖

土人呼磴頭親娘每歲終抱小兒往拜謂之識認親娘

其東十里為

聖山俗呼龍潭背即唐葉法善檄龍行雨處下有黃磴廟又東為白巖巖薛峻嶸四面陡削元葉現妻王氏潘雍妻葉氏避兵殉節於此舊有祠今廢又東為麒麟山其下澗水縈洄素湍碧樹交映生姿

大竹山 在縣西四十里高溪源明王朝聖妻楊氏為兵所掠投厓而死

高畚山 在縣西五十里北控宣平西接松陽峯巒攢聳草樹蒼蔚俯視諸山如在几席西山之最高

者白溪之水出焉

三峯山 在高舍之南下曰靈峯中曰翠峯上曰岑

峯俱有僧舍林巒秀麗為諸山冠岑峯尤迢遞層

峻徑繚而曲名十八盤峯麓平曠厥土宜藍柳賁

禪師塔銘年十七去其家入岑峯禪智寺為童子

蝙蝠洞 在岑峯之南巖壁有洞深丈餘多蝙蝠其

上為吳均嶺

風山 在縣西四十里山巔危石對峙如門天風颺

戾清人毛骨俗謂之小石門元末陳程妻葉氏

國初陳昌蔭妻奚氏陳所學妻吳氏皆避兵殉節於此

其南為姥嶺雙峯削劣峻墜屢屢穿峽而過可達

宣平

半天尖 在姥嶺之南孤巘超雲視眾山如蟻蛭其

右峯曰匙尖徑路褊迫劣能容步有廟示童真相

老桂一本蔭可計畝云昔有牧子經此乘雲上升

因肖像立廟禱雨輒應呼曰馭牛匙匙者鄉人呼

小兒也遂移以名山矣其左為吳山山半為惠明

寺廢址

蓮花山 在風山之東山石堅緻咸采鑿以資階城

山魍洞 在縣西五十里高溪村南高廣丈餘昔為



山魃所棲以石叩之聲轟如鼓又名石鼓洞

椒山 在縣西三十里明葉炷築別業於此隨地為

景故有椒園之目葉詩所云壁削斷厓開勝地路

隨流水入深山者也皇甫汈詩羨君辭邑賦歸田大有園林亞輞川松下分糧

調瘦鶴花間洗藥候鳴泉支離自愧猶耽祿邈近何期得問元更道聖朝容傲吏賜骸聊復樂餘年

風門山 在縣西三十里上有二穴風自中出夜靜

月明白氣上徹霄漢有廟名協應宋代所建鄉人

水旱輒禱之梁載詩巖巖絕頂通天關上有神宮鎮鬼寰路似杜陵行蜀道人如韓子

謁衡山風生怪穴虛無裏樹拂重雲縹緲間下望平田三百頃一衣帶水自回環

琴山 在縣西二十里石牛村明文詩所云隔岸

琴山雨更妍者也

以上西鄉諸山

城中水 宋慶元三年州守趙善堅於城西北導麗

陽後溪水有牐設牐夫二名以時啟開兼防盜洩以資水碓 逶迤至通惠

門瀦為蓮渠南流入城經清香橋瀦為淨池宋紹興十年

五年郡守徐度建放生亭於其上故又名放生池明嘉靖二十四年知府李冕濬之今名理中塘

析而為二一西南流經張公橋又南經濠頭街又

東南經梨園市又經廣運橋至應星橋舊有應星橋視旱澇

為蓄洩後壞萬歷三十年知府許國忠重修旋廢天啟中同知馬承緒修之 國朝知府周茂源

劉廷璣梁徵涂以輔李蔭圻並有修濬功 出城入大溪一東流過通惠

橋經總兵署前又東瀦為葉塘又東經黃靈橋又

東經明秀橋今名耐心橋至鎮東樓出城有清風牖設牖夫二名

東南流經梅墩合好溪渠水東經九龍亭東流入

大溪黃綰記宋慶元中郡守趙善堅嘗開二渠分麗陽溪水隨勢導之入城民甚便之歲久湮

闕迄今數百年無復者嘉靖乙巳夏五月兵備副使夏公浚檄修之首鑿通惠門淨池以濟其源次

疏二渠以導其流皆為牖以時蓄洩向之侵築者公令自首釋其罪與之更始疏鑿之工沿渠之民

各事之無居民則官事之僅三越月而厥功告成官不知費民不知擾咸曰休哉

大溪源出慶元縣經龍泉雲和二縣凡四百里至

麗水界東流為均溪溪有伏石如象者三每壞舟楫嘉慶十五年碧湖葉雲鵬

捐金鑿去黃田之水出焉黃田水源出縣西南七十里大杉源山北流入大溪

東十里為玉溪又東五里蓮河之水入焉蓮河水源出縣

西南六十五里上莊經平地會松陽水為大港頭又東經石

侯為新溪石侯水源出縣南六十五里管頭東北流入大溪又東五里為

碧湖張吉安詩風景碧湖好我來剛夕陽亂山橫紫翠老樹半丹黃上市魚蝦賤堆盤橘柚香

僧房留一榻清夢共支郎瑞木國珣碧湖懷舊

遙村晚飯銅盤冷春燈瓦鼓喧相思渺不見回憶舊芳樽澄天明夕霽沙路白紛紛亂碓春灘月高

帆拂野雲人傳上巳日溪浣碧羅裙寂寞逢今夜山鷓鴣獨聞為礮步又東五里

松阮之水入焉松阮水源出縣西南六十里大連雲山後明景泰元年都督陶瑾敗

賊於又東七里為郭溪又名上郭旁多種柳以捍水日柳陰隄

舟柳陰隄聞歌詩柳陰隄畔柳如絲記得桓公手種時樂府宜歌發白馬新詞誰唱比紅兒鱗鱗細

浪金沙活葉輕帆桂棹移添築小紅亭子好千秋秦七有相知自注云少游詞有柳邊沙外之句後人因建

柳邊亭 又東三里經資福為資溪為竹山潭又

東經九龍 陳子龍詩人烟迴樹杪村路帶江流數畝樟杉蔭千家麻麥秋火耕開瘠土水

碓繫虛舟疑有柴 又東為沙溪 沙溪水源出大連雲山陳際

桑隱還同谷口游 又東十里經石牛為鏡潭 古有通濟橋 別山莊忽十年歸來風景

只依然入簾鏡水晚逾碧隔岸琴山雨更妍詩卷娛情忙亦展酒杯留客醉猶傳兒童齊和昇平曲

老子婆娑欲放顛 端木國瑚詩落日在灘舟清灘碧玉流映山看白鳥歸渡喚黃牛客到花先著

春深竹亂抽宿聞村 通濟渠水出焉 通濟渠水其源有三一在

酒好取醉及沙頭 縣西五十里自十七都寶定莊引松陽大溪水入渠歷十二里五十一里九里五里七里都是為大渠一

在縣西四十里源出白溪歷十三里二九五凡四都至白口合大渠水是為白溪渠一在縣西四十

里源出岑溪自十四都歷九都合白溪水 又東經是為金溝渠三渠合流至石牛入大溪

白巖為三港口 映溪之水入焉 映溪水源出縣西北六十里宣平縣

中有澹灘明都指揮沈麟禦賊戰死處又有嶼岵山臨水蜿蜒數里至此作仰勢若蛇之昂首其南

有盤石如龜伏於水中 又東五里為茗河稽勾諸

又西流經蘇步入大溪 稽勾山東南流又西合蓮房水東合葛渡水為桑溪東合梅田水西

水入焉 稽勾水為庫川西合西溪水為洪渡又西合蓮房水東合葛渡水為桑溪東合梅田水西

合潘村水為安溪又東合霧後水至太平渡為浯溪又東南流為義溪明張學甲死

難處南過官橋至茗河而入大溪 又東五里為蘆

灣又東五里為桃山潭又東五里經溪口麗陽諸

水入焉 麗陽水源出縣北十里壽元山西南流為龍潭過麗陽山經城北為後溪明葉鉅拒

賊於此又西南流 又東為琵琶洲 陸游南園詩所謂亭邊綠浸琵琶

合練水而入大溪 又東為琵琶洲 謂亭邊綠浸琵琶

琶洲卽此也奎文詩中流有隙地宛爾琵琶形清籟自鳴咽不是潯陽聲經濟川橋  
 舊名廣濟橋陳子龍出枯蒼門渡江詩旅行無停期利涉有恒度日照陰巖幽雲開蒼江曙擊楫此夷猶停車屢回顧修堞危巖飛甍出芳樹岸草覆丹霞渚花銜翠羽西邁雙輪遙東流干溪驚悠悠寡遺蹟靡靡遠長路奉義當馳驅繞城南爲徒懷稅鞍處匪畏渴與飢引領故鄉暮

洞溪湯顯祖麗水風雨下船棘口有懷詩石城雙水門落日遠江介春潮風雨飛莫寒洲渚帶流雲蒼翠裏緒風簫鼓外分披悟會裂合沓迷新屆宿霧緬餘仰生洲隱遙派地脈有虧成物色故明昧曲折神易傷幽情境難會江花莞流又東爲放岸草悽行邁不見林中自撫孤琴對

下里灘大梁之水入焉大梁水源出縣南二十里渠渠旁巖穴虛敞嘉慶五年洪水有大士像又東漂入洞中遂名觀音巖經下里橋而入大溪又東五里爲貓兒潭括蒼彙紀吳赤鳥間有術士檄龍於百丈潭龍奔化爲貓入於此潭

爲下河又東好溪之水入焉

好溪源出縉雲縣大盆山西流入麗水鄉

因水怪名惡溪唐段成式爲刺史水怪潛去改名好溪西流爲箭溪舊有晉王羲之突星瀨三字摩厓今失又西合金鳥水爲澎頭又西合項渡水爲湫塘又西合俞嶺水爲阮口又西合梅溪水爲水東爲洞溪以入於大溪洞溪爲唐刺史李敬仲別業舊傳敬仲十詠曰翠潭曰青室曰桃源曰竹嶼曰琴石曰釣磯曰虛廊曰響瀨曰峭壁曰碕巖采彝尊麗水舟中詩曉發丹楓驛微茫出遠郊月斜吹積雪風急燒黃茅斷嶺羊腸折寒沙虎蹟交軍麾猶未靖何處得安巢隘口屯師日功臣汗馬勞空山無赤幟廢壘但黃蒿亂插繁花盛干盤細路高由來設險地未必盡神皋峻嶺行還出愁人迹轉孤飢寒催暮日風雪逼窮途土銜須同又東燎金刀可剩沽莫辭舟楫小今夜宿江湖又東經佛頭巖爲楊柳灣趙汝迂詩古樹半成槎溪邊多去客背流葉停舟見暮又東五里爲龕潭又鴉朝朝省秋水頻減一痕沙

東十里爲古竹入青田至溫州入海

水利

邑山峻水悍甚雨則潰溢橫出而旱乾復無以資灌溉故農田之豐歉視儲蓄之盈涸焉通濟渠所關尤鉅其詳已具於堰志茲特舉大凡用彰成美其他橋渡以資利涉水障鐵壩以衛城居並以類及之云

麗陽渠 在縣北十二里源出壽元山逶迤而南灌

田百餘頃又西南流至溪口入大溪案舊稱麗陽堰今考堰障水入渠渠堰相資爲用而浸灌之利在渠不在堰方言呼堰爲壩殊名同實而呼渠以堰則名實違

反矣坐是記載語言多有不順今普爲釐正

妃溪渠 在縣北十二里於麗陽廟前分麗陽渠水

灌田百餘畝西南流合練溪水入大溪

黃山渠 在縣北二十里源出稽勾諸山南流至義

潭壘石爲堰引水入渠自黃山莊歷下坎官橋等

處約五里許條分枝析灌田六頃餘府志誤作四畝

泗洲渠 在縣西北十五里亦名屢豐堰

國朝順治間邑人武之周所鑿上引義溪水自常宅歷

白善武村茗河諸莊凡七里灌田一十八頃

畎溪渠 在縣西北五十五里畎岸莊源出宣平至

畎溪引水入渠灌田三頃

均堰 在縣北四十五里

府志堰志皆有此文今不知所在

通濟渠 於縣西五十五里松陽界內築巨堰障其

水為渠

案遂昌水入松陽合為一溪則此所障者松陽溪耳舊碑云障松遂二溪之水似別

有遂昌一溪矣後志並沿其誤今改正 自保定東抵白橋入大溪紆

回五十餘里其中分為三原疏為四十八派均以

七十二槩隨地瀦之以為湖

有白湖赤湖何湖李湖吳湖鄭湖湯湖等

目道光四年知府雷學海詳冊查三原隄工通

計五十餘里有石壩有斗門有石函有葉穴石壩

截水入口斗門引水歸渠俱在鞏固橋以上石函

在鞏固橋以下仰受山水沙石使所引上流之水

由地溝入渠石函之下為葉穴與大溪相通制用

石插木板以時啟閉葉穴之下有六槩由石函至

葉穴凡一里由葉穴至開拓槩凡三里由開拓槩

至鳳臺槩四里次至陳章槩五里由陳章槩至石

刺槩三里石刺槩之下五里至陳塘槩又下為九

思槩所謂槩者節制三原之水輪流蓄放以均其

灌溉之大牘也外有小槩七十二處承接大牘之

水分流布潤知縣范仲趙詳冊奉飭之處逐一

確查西堰誌載六大槩現在仍舊設置其七十二

小槩誌載其數並無其名此次六大槩一循舊制

修整其餘小槩均坐旁支分莊修理並無七十有

二之多亦無一定槩名礙難聲注不敢妄有附會

溉田二十萬畝相傳梁天監中詹南二司馬實創

為之案二司馬梁厥後興廢無復可考宋元祐七

年州守關景暉患渠水勢盛或潰岸命尉姚希築

葉穴旁洩之穴在葉姓地故名政和初縣令王禔患山水

挾沙石壅渠口致溪水不復入邑人助教葉秉心

議發大石為函橫壓渠面引山水從函中過既成  
 歲省濬工無算進士劉嘉復鎔鐵錮石鑄函固而  
 渠大通乾道四年州守范成大與軍事判官張澈  
 大施濬築刻規於石意美法良世為成式案舊規二十條  
 刻石已漫漶僅見於堰志古今語異間有不能強  
 通者今揭其大旨以備覽云曰堰首者聽田戶保  
 充免其他役二年而代巡察隄堰諸所以時葺治  
 也曰田戶者於上田戶中選充名監當佐堰首掌  
 其財物功過與同也曰甲頭者以田戶秧把多寡  
 次第配差兼稽察堰首公私也曰堰匠者計秧把賦錢給  
 守以時報堰首繕完也曰堰工者計秧把賦錢給  
 工終歲而會其羨餘也曰船缺者令堰匠守缺遇  
 行舟重滯者令卸其物以輕裝過不使損及堰隄  
 也曰堰槩者設槩於楫揭之則水順下閉之則左  
 右分注以灌田揭閉皆定以期日毋得越次紊爭  
 也曰堰夫者夫役以卯集酉散日再巡數之也曰

堰渠者以時濬渠並禁栽竹木於渠岸也曰請官  
 者遇大工役許田戶陳請令長委官督率也曰石  
 函斗門者差堰匠淘石函淤塞祭水勢衰旺啟閉  
 斗門也曰湖塘堰者堰湖塘以瀦水禁估為私田  
 以妨利也曰堰廟者仰堰首謹司龍王龍女二廟  
 灑掃享祀守護碑刻也曰水淫者惟設於障水入  
 口之處不得更有私創也淫之為義方言以鑿地  
 道通水為淫非考工水淫義也曰逆掃者禁於所  
 坐水利之外掃水歸田及用木障水以妨下原也  
 曰開濶者堰首年滿令上田戶併力開濶淤塞務  
 取深廣以為交替也曰葉穴頭者立穴頭司楬甚  
 雨則取其板洩之不使汎溢入田也曰堰司者於  
 甲頭中選能書者一人司載筆之役也曰堰簿者  
 以上田戶一人簿計田秧等第歲終具過割姓名  
 數目授諸堰首也曰堰山者堰志有其目而沒其  
 文但云舊堰每春以木蓀修之伐材於山自何澹  
 改為石隄關於有司請給開禧間郡人樞密何澹  
 此山山遂為何氏物云  
 以堰善崩取崖石鍵之歲修以省元至順二年部

使者翰羅思命邑令卞瑄修之邑人葉現記所云  
斬穢除隘樹堅塞完者也至元六年大水堰圯渠  
且涸縣令梁順計畝率錢數丁任力躬程督之民  
憚役而囂順不為動卒以有成厥後州守韓裴復  
加繕葺明嘉靖十一年大水堰壞知府吳仲令知  
縣林性之主簿王倫築之兩月而成案李寅記曰成化時通判  
桑君三四閱歲而後集今未得其詳萬歷四年知府熊子臣請發帑  
緝督主簿方煇培堰濬渠甚有績案何鐘記云隆慶中潯陽勞公  
堪監守吾郡檄孫令煇修治是堰十二年知縣吳  
思學出官帑令其簿丁應辰躬堰門以時啟閉疏

支水之淤者三十六所二十六年知縣鍾武瑞以  
廢寺租銀修之三十六年知縣樊良樞申道府動  
支寺租官銀并聽民計畝率錢興復水利道府允  
其請各以庫貯贖罰銀佐之事成遂昌令湯顯祖

紀其功甚偉樊良樞議興復水利文牒障大溪而橫截者石堤也初引水而入渠者斗門也入渠五里始分三支中支最大為上原中原十五都十附都十正都十一都十二都之水利坐焉焉又接為下原五都六都七都九都之水利坐焉南北二支稍狹皆為上原十四都十五都十七都之水利坐焉其造槩也有廣狹高下木石啟閉之各殊其用其分槩也有平木架木或揭或不揭之各得其宜其放水也有中支三晝夜南北支亦三晝夜之限三原各享其利而不爭三時各安其業而不亂此法之最良備載堰規者也惟修葺不時古制遂湮紛爭競起或插夫私通商船而洩水於



上流或堰長各自為謀而不公於放注或槩首通  
 同賄賂而自私於啟閉三原原有成規也而上中  
 原支分各異或有不均之歎矣上中原猶先受滙  
 也而下原處其末流則有立涸之嗟矣遂令同鄉  
 共井歲為胡越國賦民財兩受其敝皆由古制不  
 修也又新規八則小引從古之法下原苦不得  
 水故早是用課良樞有憂之獨予下原先灌四日  
 行之未幾上原告病卒不得其權變之術乃循序  
 放行示以大信如其旱也聽命於天後之君四十  
 子倘有神化通久之術補其不逮固所願也

七年知府陳見龍

國朝順治六年知縣方亨咸康熙十九年知縣王秉義  
 咸有事焉二十五年大水堰壞其半鄉民積困三  
 十二年知府劉廷璣捐金倡修委經歷趙鏗督役  
 民亦按畝樂輸時大其功五十二年洪水壞葉穴

越五年鄉民醵金改建之雍正七年知縣王鈞請  
 帑金興修總督李衛委需次官二人督役乾隆十  
 三年知縣冷模核諸廢寺田變價千金為資以修  
 十六年知縣梁卿材撥普信壽仁二寺田委典史  
 計其租入解貯府庫以備歲修尋改令經歷掌之  
 三十七年知縣胡嘉栗令民按畝輸錢益以庫貯  
 餘銀興工大修嗣是四十餘年廢不治旱歲輒告  
 病而程工既大又歲連歉資不集嘉慶十八年知  
 府涂以輒按籍發庫貯銀復捐俸籌款以益之民  
 踴躍趨工會歲旱闔郡告病邑以無虞論者等其

功於二司馬韓克均重修通濟堰記處於浙為郡最瘠治駐麗水在萬山中可耕之田  
 不足當浙西望縣之十一惟西鄉有田二千頃稱  
 沃壤則堰水為之溉也堰名通濟建自南梁詹南  
 兩司馬其勒石以誌則自宋石湖范公始明世屢  
 有修造國初王劉二君復修之嘉慶庚申枯大  
 水決隄防堰以崩壞距今十三年矣守斯土者屢  
 欲修復輒遂巡中止蓋郡雖瘠所轄獨十邑山民  
 獷悍好鬪狼案牘之煩乃甲於諸郡弱者視簿書  
 如束筭日不暇給健者又以治獄名過移劇郡且  
 程功甚鉅非信而後勞積月累歲難以觀厥成也  
 郡伯新城涂君以部郎來守斯土下車之始適遭  
 偏災君備舉荒政周卹撫字之老弱無轉徙民餓  
 其德守郡三年百廢具舉堰之修也去秋實倡其  
 議與邑令及紳民往復籌度請於大府自冬徂春  
 鳩工庀材爰集厥事以余曾與末議問序於余夫  
 捐賑之惠在一時坊庸之澤及累世得其災而卹  
 之何如迨其未災而預籌之也今年夏雨澤稍愆  
 郡頗歉而麗獨得水預籌之也今年夏雨澤稍愆  
 哉近大吏嘉君之治行且移權首郡更聞有疏

濟兩湖之議君以治處者治杭鄞侯香山東坡諸  
 賢去人良不遠耳余蒙 天子恩游秉滇臬將  
 別君以去共事之雅尤不敢 道光四年知府雷學  
 怠因不揣弁鄙而為之記 道先雷學海續增規條一被水  
 海修濬訖立新規八條雷學海續增規條一被水  
 放水起凡七晝夜注足三原第八日開車三原各  
 閉槩枋連車三日第十一日以後做照舉行惟關  
 拓槩不閉游枋俾堰水得源源而來但放水七日  
 期內有盜水之弊開車日上中二原有盜車入就  
 近湖塘者俱宜一律嚴禁一龍神及詹南二司  
 馬廟每年六月朔知府及水利同知率堰長公正  
 人等敬以猪羊告祭分昨飲福即日查看水利申  
 明禁約商辦一切事宜至十一月知府再詣致祭  
 以報歲功並豫籌來年事宜如執事人等有宜加  
 甄別者據實查明以資核辦一分管挑疏啟閉  
 者有牖夫有槩首有鄉夫斗門堰口一帶牖夫掌  
 之堰口以下分設六槩槩首掌之其旁支分流各  
 村者鄉夫掌之皆令堰長公正就近稽查各槩首  
 責令依期揭甲如法放水倘有豪強擅行啟閉及

槩首申匪賣法均許稟官究治插夫鄉夫之設立  
 法與槩首同惟查舊志插夫四名以坐落松陽縣  
 田六畝給伊耕種每年仍發役食銀一十四兩四  
 錢又添給工費銀十兩以備添雇壯夫而槩首不  
 給工食殊無以昭畫一現除旁支小槩照舊設立  
 鄉夫一名輪管免其夫役不給工食並鳳臺九思  
 兩大槩不用游枋揭弔但平石分水毋庸專設槩  
 頭外其開拓石刺城塘陳章四槩每槩設槩首二  
 名每年每名酌給役食銀三兩六錢察有土圯沙  
 淤刻即通知堰長公正隨時挑挖無庸另給工費  
 所有插夫槩首應行支給者照前銀數均於西堰  
 租息項下按季支銷仍飭插夫槩首按季出具挑  
 挖深通並無淤積甘結稟報縣丞該丞於每年十  
 一月加結報府聽候查驗一全渠工段綿長恐  
 插夫槩首勢難兼顧嗣後渠水旁支責令堰長公  
 正督率田戶各於該村受水灌溉處所就近疏通  
 每年十一月飭各堰長公正等出具挑挖深通並  
 無淤積及安碓阻水切結同插夫槩首各甘結由  
 縣丞衙門加結報府聽候查驗一歲修之外遇  
 有大工由縣丞查明應修工段稟請委員會勘估

工繪圖具報限一月內竣工所用鄉夫即照歲修  
 自帶鈿鋤筐挑等件辰到酉歇每名每日給發飯  
 食錢卅文至上原斗門一帶易致淤塞尤宜隨時  
 挑濬而中下兩原相距較遠策應為難嗣後尋常  
 挑濬仍責成插夫外如遇大工就上原附近添雇  
 民夫其三原出力助工者照常給發飯食錢以示  
 體卹一渠岸為挑濬時堆積淤沙之所不准開  
 墾種植近因渠身久未淘挖居民日漸墾種及佔  
 蓋寮房現經查出有礙水利者押令退折外其尚  
 可通融者現經委員查丈侵佔畝分另冊注明每  
 畝照上則田完租二官石委縣丞就近征收照市  
 變價解府抵補槩首役食餘歸西堰租息項內解  
 貯府庫以備工需所有向給鄉夫挑濬十千零五  
 百文人多費少有名無實今既責成槩首八名插  
 夫四名分段挑濬酌給銀兩鄉夫毋庸再給所有  
 前項十千零五百文一并歸入租息解府備工以  
 省糜費一廟祝歲收租穀十五石供奉香燈灑  
 掃殿宇准用雇工一名不准濫收門徒及婦女入  
 廟燒香其後殿廂房如有授徒者准其報明設館  
 不准索取館租倘廟祝不守清規查逐更換案以

上新規八條並未勒石亦未載入堰志其第二條  
係田畝租穀數目具見後文茲不贅錄至所云查  
丈估租地畝照上則田完租云云各佃未經具結  
租尚無着故抵給槩首役食及添設槩首八名酌  
給銀兩之處 八年知縣黎應南修渠岸一百六十  
均未舉行 餘丈自爲記勒石此後遞年未修渠仍淤同治二  
年縣丞汪長庚稟請疏濬旋以憂去四年知縣陶  
鴻勳往視歸以狀白府知府清安復往視集紳民  
議興修咸有難色公曰民可與樂成難與慮始禮  
義不愆何恤於人言遂捐廉百金爲倡飭縣承金  
振聲生員葉文潮等計畝率錢尅日興工始於斗  
門以次及焉斗門故有橋爲山水入溪處舊所鎔

鐵日久剝落公命匠於石之合縫處俯仰相箝以  
彌其隙功尤勝前嘗一日大雪單騎詣碧湖民駭  
懼濬益力淺者深之塞者濬之渠旁侵占地咸爲  
清釐閱三年工竣渠水可通舟佃者以代負戴及  
公以憂去論者欲祀於二司馬廟以報德云

歲修通濟渠田畝租數 原撥普信壽仁二寺田  
地塘一項四十一畝三分五釐五毫除被水冲坍  
外現存一項三十七畝八分七釐九毫每歲收官  
斛租穀一百五十九石三斗一升地租實銀七  
兩二錢三分一釐二毫除完正耗錢糧銀十三兩  
三錢五分四釐南米一石八斗八升三合並給牘  
夫工食銀十四兩四錢及運脚等費並前知府涂  
以勸議定每年添給牘夫挑撥沙石銀十兩外餘  
銀解貯府庫以備歲修 舊捐松陽縣田六畝每  
歲收官斛租穀一十二石董事魏有琦續捐田六

畝每歲收官斛租穀一十二石並給看廟人耕種  
 為灑掃香燈之用所有錢糧秋米即由看廟人完  
 納貢生吳鈞續捐田塘三畝七分七釐七毫二  
 忽每歲收官斛租穀五石五斗貢生葉維喬續捐  
 田四畝三釐七毫七絲五忽每歲收官斛租穀六  
 石五斗共田七畝八分一釐四毫七絲七忽每歲  
 收租穀十二石變價十二千文除完地漕錢一千  
 五百文外餘錢一千五百文由麗水縣丞按年解  
 貯府庫遇修濬時動支此項收  
 入通濟堰費戶完糧未經通詳

金溝渠 在縣西四十里通濟渠既納松陽溪水別

有山水自十八盤達岑溪因於通濟之北築堰醜  
 渠亦始於詹南二司馬即彙紀所謂觀阮堰也明  
 萬曆中渠噎不通水泛溢壞上中二原田知縣樊  
 良樞修之委其簿葉鳴岐督役鄉人湯鳳葉元訓

發婦齊氏各輸金伙助水得就道二原始作又云

白溪渠 在縣西四十里源出高畚山至白河莊鑿

渠受之即彙記所謂司馬堰也其下有沙堰朱堰  
 上陂黃陂張堰陳家堰諸目通濟渠東北諸田咸  
 資於此

陳婆渠 在縣西二十里俗呼下堰溉田五頃有奇

同治元年粵匪毀石壩渠涸二年知府吳澤率董  
 修濬並禁捕魚設磔勒石以懲後焉

南溪渠 在縣西四十五里源出岑峯大隴二山歷

南溪蒼阮派岑口蘭山沙岸諸處

葑源渠 在縣南五十五里源出大杉源山西流二十里入渠一名上阮灌田百頃

下園渠 在縣南五十五里

法喜寺後渠 在縣南四十五里府志作十里誤源出十

八都石鋪尖西北流三十里而入渠灌田六頃餘

沙溪渠 在縣南三十里源出大連雲山析為二支

一自季坪張阮歷霧嶺壽山堂一由陳際至下張

大源潘田二水合於沙溪大壩

大梁渠 在縣南二十里二三都之水皆源於大梁

山而支分為二一西北流至三都俞村一北流至

二都周前村與三都水合而入渠資灌漑者凡十八村

綠苗渠 在縣東十五里源出天堂至水東壅以入

渠渠又分上下上渠自水東歷後村盧步前山等

處入好溪漑田二頃下渠自水東經盧步山後入

大溪漑田二頃餘

好溪渠 在縣東二十里靈鷲山下壘石為堰障縉

雲溪水入渠西流至浪蕩口分水壩析為東北二

渠北渠別納山水三條一自鞏固橋入一自八宿

橋入一自沙壩頭入皆挾沙善壅不時濬之則不

入溪水灌田六十餘頃堰闊六丈長九十丈中高一丈二尺兩端以次殺高六尺

自堰至分水壩一百八十二丈自分水壩至東渠蜈蚣壩一百二十丈自分水壩北至渠鞏固橋二百九十里東渠灌田四十五頃三十九畝有奇北渠灌田一十八頃五十六畝有奇創於唐刺史段成式後莫考其興廢明嘉靖元年山水壞堰渠噎十五年知縣孫存令民按畝輸緡築堰十有六丈濬渠十有三里鑿為新渠者七十有三丈觀察使高汝行為文紀其績

國朝順治四年知縣方亨成捐金修堰民歌其功更堰稱曰子來隄康熙二十五年大水堰圯同知崔鳴鶯修復之乾隆二十一年知縣陳證撥寶勝寺田地一百二十八畝八分八釐二毫歲收官斛租穀一百七石三斗八升又地租銀九兩四錢八

分一委其丞計歲入解府庫為歲修費嘉慶五年

大水堰復圯十六年知府涂以翰大修之核庫貯銀僅給工之半復捐金為倡資用贍集次年訖工

二十五年知府吳光悅以前此北堰未施工集資

修之吳光悅重修好溪北堰記處州府城東北有東堰之水自青林關下溪渡出大溪北堰之水自涼棚峽上河壩九里畝上下堰古黑橋河出大溪計東堰所溉田不及北堰十之一二志稱好溪堰溉田數百餘頃者蓋兼東北二堰言之也嘉慶十六年前守涂公以輒興修惟北堰猶未施功二十一年余守茲土值歲大旱田禾皆槁城闈以北為尤甚以北堰未復而東堰所注者不能逮也余周行審視謂宜及時修舉適董事張麟王正燦等以有田受溉之家踴躍捐輸告爰於十一月肇工至次年三月工竣計費緡錢九百餘而北堰遂以就

治夫渠堰之成爲利大矣顧往往以爭水涉訟又  
瀕河者多據以爲磴專利自私不能無弊則有南  
陽均水刻石立約以及三輔檢校諸渠磴磴盡毀之古法在隨事治之可已道光十五  
年邑人譚鳳岐十七年署知府于尙齡並隨宜修  
濬二十二年大水渠堰並壞次年十月溫處道慶  
廉檄麗水縣知縣侯圻修之閱六月告功咸豐三  
年大水堰復壞渠亦漸淤耕者於下種後并力以  
樹與石障水入渠隨障隨冲渠旁田幾成石同治  
四年知府清安適濬通濟渠因委經歷鄭國士暨  
邑人潘紹唐周樑冠等修東北二渠計畝輸錢壘  
大石爲堰健以竹木堰遂固渠之淤者以次疏之

灌田雖少於西而功實相埒

百畝塘 在縣北五里二十八都額八畝三分有奇

將塘 在縣北十里徐宅莊計額二十二畝四分一

毫三絲九忽

菱塘 在縣北二十七里

平陽岡塘 彙紀作平洋峯塘 在縣北二十里

洪塘 在縣西五十里寶定莊周九百八十二弓計

額三百三十四畝八分三釐四毫七絲二忽 案舊傳宋

開禧間郡人參政何澹奏調本州兵三千濬通濟渠竣命鑿此塘府志因之又傳澹調洪州兵所鑿浙江通志因之論者頗以調兵爲疑今考宋制大興作故得調發如丁寶臣杭州石隄記稱知府楊



借條上方畧詔發江淮南二浙福建兵是也惟一  
以為本州一以為洪州靡所徵信故括蒼彙紀竝  
沒其文

山塘 在縣西五十五里悟空寺前歲久填淤黠者  
墾估為田道光二十五年知縣張銳親詣履勘丈  
定二百弓額十三畝八分八釐八毫八絲九忽濬  
之以復其舊焉

潘塘 在縣西五十里箬溪口大十二畝

馱塘 在縣西五十里箬溪口大十二畝

許堂塘 在縣西四十五里巖頭大十二畝

金川塘 在縣西五十里前窰大十二畝

五池塘 在縣西四十五里楊山口

思齊塘 在縣西四十五里楊山口

樟樹塘 在縣西四十五里楊店

車肩便民塘 在縣西四十里金村前

便民塘 在縣西四十五里新溪

案府志及屠本仁縣志稿有趙塘林前塘龍後塘  
章塘上原官塘岑塘等目考此皆濬蓄通濟渠餘  
水之處今  
不別出

冷泉塘 在縣西四十里岑溪蘭山之間有清泉穴  
出盛夏不竭可灌田數百畝

伯公塘 在縣西四十里岑溪伯公廟內與廟外一

塘泉脈相通可灌田百餘畝

西湖塘 在縣西四十五里魏村莊廣十餘畝

葑塘 在縣南七十里賽院俗名葑洋河有泉自葑

田中出灌溉所及凡二十里

沙塘 在縣東五里上保莊額計十畝一分一釐三

毫三絲八忽

桑村塘 在縣東五里楓樹莊額計九畝九分一釐

四絲二忽

李浴塘 在縣東十里

附井 關公井 在通惠門內宋元祐中州守關景暉所鑿井泉甘冽號關公泉 案舊云

在治南橫街考宋州治在小枯蒼山其南街即今

通惠門街也門內有井三惟俗名棺材街者泉味

尤勝或以關棺 觀前井 在元妙觀前今名大井

同音致誤耳 柴樓井 在柳 杏花井 在南明

花樓井 在枯蒼 柴樓井 在柳 杏花井 在南明

橫街 桂花井 在南明門內為 萬象井 在萬象

今廢 如乳道光二十一年僧德鶴命 白塔井 在白

工鑿深之得石髓泉不復白 聯桂井 在聯桂 槐花井 在七

市後井 在梨園 聯桂井 在聯桂 槐花井 在七

右 樹德井 在鎮東樓下 鶴鳴井 在太平坊深

甃石於底錮之以鐵明萬歷初居民被火瓦礫填

委遂廢崇禎五年知府朱葵濬復之郡人王一中

建神祠於旁 高井 在郡治北高井巷石欄刻明

為記刻石 嘉靖某年重修道光五年圯

通惠井 在通惠門外 甘泉井 在縣北二十

丁字橋南

水利

葉宅井 在縣北二十五里張村街日午時 仙井

在縣北五十里普慈寺齋厨後寺以每歲二月十

九為觀音會三村輪值值黃村則水濁不堪飲值

金村則清淺不給值富村 香井 在縣北四十里

則澄泓衍溢累試不爽 高樓井 在縣北六十里西溪莊

十里里河莊井旁溪而 頭甲井 在縣西四十里

井水高於溪水尺許 高巷井 在碧湖中堡宜 竹嶺井 在碧湖下堡

名祠 道士井 在縣南十五里四都每歲 均溪

堂井 在縣南六十里均溪村村 瀝泉井 在碧湖底

井 舊有井三十六今存者四 清香橋 在通惠門內濠水從橋下入過橋為淨池

即古放生池宋紹興十五年郡守徐度植荷池中

因以得名

槐花橋 在小魯街東

聯桂橋 在縣學西

張公橋 在萬象山下名勝志云舊傳呂洞賓洗楮

被於此故橋下水不臭穢

合掌橋 在張公橋南合十石以為橋故名

濠頭橋 在濠頭街

梨園橋 在梨園廟前

廣運橋 在倉前今名倉前橋

應星橋 在縣治東南一里以郡應處士星故名宋

嘉祐中州守崔愈於橋西作隄捍水就橋立屋開  
禧中州守王庭芝更爲樓葉宗魯爲作應星樓記

通惠橋 在通惠門內爲大街第一橋

黃靈橋 在太平坊橋上舊有黃靈觀故名

明秀橋 在府前今名耐心橋 府志云在舊驛前誤

樹德橋 在鎮東樓下

濟川橋 舊在南明門外造舟爲梁聯以鐵縷宋乾

道四年州守范成大新之名曰平政核廢寺田租

以資修治刻銘及橋規於石 范成大平政橋記栝

葺民病涉乾道四年冬郡守范成大實始改作郡從事張徹惠民麗水縣留清卿調其工費以授

州民豪長者四人使董役吏無得有所與凡爲船  
七十二聯續架梁爲梁三十有六築亭溪南以莅  
之歲十一月橋成名之曰平政亭成名之曰知津  
又得廢浮圖之田五十畝於縉雲以其租屬亭歲  
時治橋俾弗壞明年正月前晦三日大合樂以落  
之衆請銘其事於石使後有考銘曰孰梁斯兮踏  
淵若衢我維新之櫛櫛其轡工休於後田沒於官  
亭有粟在耨豈惟新之永以不朽

橋遂廢明祖稱吳國公時遣參軍胡深鎮栝改建

於上流桃溪下旋以水勢漂疾徙栝蒼門外洪武

中知府袁敬修之永樂八年汨於洪水景泰間知

府張祐請於大吏以各縣田額科取修葺設役守

之 橋兵三十名 總甲二名 隆慶五年知府江應昂撥南明寺

田 二十畝 元妙觀地 二十畝 徵其租爲修造費萬歷五

年知府熊子臣重造之遇驟漲則解散比船別以

二船更渡二十二年知府任可容以橋廢增置渡

船二十八年知府李涪因民請改建於南明門外

故址明續府志造橋舊規每橋一扇僉橋戶一名

封當堂給散立限造完近無催督之擾是以貽費

不多樂於趨事而橋亦堅久近報僉委之佐領適

遂漁利之謀各富戶所領官價常去十之四五餘

悉賂以已資是以板薄釘稀苟且完事修期未及

而朽壞不堪夫昔之用法者如彼今之用法

者如此當事君子慎勿以利民者病民也 三十

五年知府陳見龍復建於栢蒼門外歲久復廢租

又入官無船以渡民苦之崇禎元年守道張福臻

命同知馬承緒造渡船給以租未一載租又入官

船廢知府朱葵捐金造橋如舊制

國朝康熙初閩寇燬橋復以船渡五十一年緝雲袁大

振捐田十一畝為造船費雍正八年知府曹掄彬銳

意興復期年橋成曹掄彬記雍正七年掄彬來守

同僚屬設法捐修計溪寬八十一丈需船四十八

隻每船闊七尺長四丈面版四十八節每節闊一

丈二尺長一丈六尺餘船六隻以備溪漲添用鎖

鍊二條鐵重五千五百八十餘斤鐵籠一百八十

個每個重二兩兩岸建亭北亭曰綠波樹宮保總

督李衛碑文置橋夫三十二名季給工食取於麗

水地丁存留項下舊有渡田五十畝在一四兩都

給橋夫耕種為善後圖是役也相度於七年之冬

經營於八年之夏落成於九年之 是後修廢不常

秋尚望繼起君子時加補苴焉

案口圖重修平政橋碑云前守王文充踵事橋復

整又云郡守鄭勳動項重葺年月剝蝕無考蓋乾

隆中事嘉慶二十五年貢生鄭耀捐造渡船并道  
 捐田十一畝二分有道光九年知縣黎應南碑道  
 光十四年大水比船研岩汨沒鐵綆亦隨流去咸  
 議改建於南明矣十七年署知府于尙齡往視之  
 謂仍舊便核其租入刻期興工簡里中賢豪嚴程  
 督之踰月而成咸豐二年上流大水驟至船隨流  
 漂沒鐵綆亦沉橋遂廢同治九年知府馮譽聰謀  
 建復而絀於貲適有遂昌職員毛復裕捐錢一千  
 二百千慶元貢生葉成珊捐錢百千益以遞年存  
 貯租銀委經歷鄭國士職員潘紹唐董其役閱兩  
 月訖工樹碑於溪南仍題曰平政橋馮譽聰平政  
橋記同治九

年太歲庚午高要馮譽聰來權郡事緬趙宋范公  
 之遺構范金剝木重作是橋橋之工興廢閱八百  
 年自南徙西  
 皇朝曹公實勤實治茲繼其武九月始事十月畢  
 工銘曰政既平橋既成涉大川利且貞十一年橋復壞今 太尊潘  
 紹詒重修賦役全書廣濟浮橋夫十六名每名銀  
四兩加閏銀每名三錢三分三釐三絲

六微  
 五塵

案浮橋之在枯蒼南明二門迭為興廢議者各持  
 一是今考昔之在南明者以大溪水勢橫齧枯蒼  
 北岸岸積沙不能禦而南明較平緩也元大德中  
 築水障於上流則枯蒼較緩而南明為駛明代所  
 以舍南明而就枯蒼也萬歷中李太守因南明舊  
 址築隄障為捍衛旋即傾圮則謂必在南明者非  
 通論矣至術家謂徙南明則人  
 文為利無稽之言所宜塞耳也  
 濟川橋田畝租數 坐落本縣一都田地塘共二  
 十五畝三分七釐八毫五絲九忽四都共地一十

五畝六分三釐九毫四絲七忽 坐落雲和縣二  
都洪田等處田四十五坵三段計租穀七十六石  
四斗七升三都陳山岸田一段計租穀二石八斗  
附郭坊一梅壟灣口田一坵計租穀九斗八升  
案大水時浮橋解散仍以  
船渡所有橋租即渡租也

靈昭橋 在縣西十三里

通濟橋

嘉靖浙江通志作廣濟考  
廣濟在栝蒼門外通志誤

在縣西二十里

石牛莊維舟為梁明制三年一修五年一造額設

橋兵四十名

賦役全書通濟浮橋夫七名每名工  
食銀五兩加閏銀四錢一分六釐六

毫六絲  
六忽

普濟橋 在縣西二十里趙村莊道光二十四年何

煥卿等造

福安橋 在縣西二十五里下季村道光七年造

發龍橋 在縣西二十五里下季村明嘉靖間造

國朝乾隆間里人吳鈞修道光二十三年郎其莊周作

霖修

白橋 在縣西二十五里

萬恩橋 在縣西二十八里余村明季造橋下為放

生潭

躍鯉橋 在縣西三十里李湖莊

卧波橋 在李湖莊

蓮花橋 在李湖莊

積善橋 在縣西三十一里何村

國朝康熙三十年蒲塘楊尙增造道光十五年楊作霖

修同治元年燬於粵匪九年邑人潘紹唐重造

貞女橋 在縣西卅五里風山下爲貞女口氏所造

石刺橋 在縣西碧湖下堡

留愛橋 在縣西四十里鎮溪

鳳臺橋 在縣西四十里碧湖中堡

高巷橋 在碧湖莊

清明橋 在碧湖廣福寺後宋紹熙間進士紀鄒卿

以清明掃墓病涉造橋墓前遂以爲名

清溪橋 在縣西四十里高溪

蘭山橋 在縣西四十五里蘭山頭乾隆九年里人

金炳造

萬年橋 在縣西四十三里姥嶺前嘉慶廿四年造

廣福橋 在縣西碧湖中堡

濟源橋 在縣西四十五里姥嶺下道光十九年里

人魏士光等造

朱村橋 在縣西五十里通濟堰葉穴上

家仁橋 在縣西四十五里蒼阮舊爲木橋道光十

九年里人魏士才易以石



石犀橋 在縣西五十里石犀牛上通松遂二邑岸

近溪易崩故做李冰在城都故事為石犀厭之

七星橋 在縣西四十五里三峯莊

三陽橋 在三峯莊

鎮南橋 在縣西五十里南溪村道光二十一年造

鎖川橋 在縣西五十里南溪村道光二十年里人

魏廷垣等造

雙阮橋 在縣西七十里十八盤嶺道光十六年里

人黃谷有造

砥柱橋 在縣南九十里木寮莊

旁山橋 在縣南七十里旁山莊

礮門橋 在縣南六十五里上井小井二村間嘉慶

六年造

公起橋 在縣南六十里大杉嶺下

後亭橋 在縣南六十里北部延昌寺後道光二十

二年里人葉顯魁造

步雲橋 在延昌寺後葉顯魁造

張庵橋 在縣南六十里北部

礮嘴橋 在縣南六十里嶺下莊嘉慶間何村徐壽

造

吉宿橋 在縣南六十里均溪大浪灘右明何一中造

華豐橋 在縣南六十里均溪莊大杉源水出其下  
樂雲橋 在縣南五十五里河邊

渡南橋 在河邊莊同治十年里人葉長春造  
武漣橋 在縣南六十里董村亦名董村橋相傳武

氏媪所造橋邊有武漣廟  
蒸雲橋 在縣南五十里石侯村又名石侯橋

樂水橋 在縣南四十里礮頭嘴下長三十二丈嘉慶五年造

楊村橋 在縣南三十八里

合印橋 在縣南三十里上沙溪莊嘉慶十六年里人項起孝等捐造後水圯咸豐七年項以鎮捐造

卧龍橋 在縣南二十五里龍石莊旁有卧龍亭  
大石橋 在縣南二十里

五銖橋 在縣南三里天井嶺下舊為木橋有僧過墜水泗而出得五銖錢一甕於岸以錢更為石橋焉

南明橋 在南明山下道光十四年僧達識重造  
下嶺橋 在縣南三里舊名下里道光二十年里人

譚鳳岐造改今名橋上建亭名濟安

源頭橋 在縣南八十里道光十六年村人捐造

陳村橋 在縣南八十五里道光廿八年村人捐造

接濟橋 在縣南四十里松坑口同治九年葉文濤

徐元泰闕賡颺林萃英葉瑞榮章寶書等捐造

下庄橋 在縣南九十里咸豐六年村人捐造

河村橋 在縣南六十里各村捐造

通濟橋 在縣西南百二十里木寮下同治三年李

國標葉寶樹徐琨等捐造

登青橋 在縣東廿五里大阮莊道光二十五年造

通濟橋 在縣東十里水東梅溪二村捐造

雙橋 在縣東二十里巖泉莊

鐵店橋 在縣東十七里巖泉莊

雅麗橋 在縣東十五里鴉阮莊

留步橋 在縣東十五里鴉阮莊

仙人步橋 在縣東十二里龍壘今廢

下黃橋 在縣東十二里黃泥墩莊

留橋 在縣東十五里望城嶺

馬光橋 在縣東五里奚渡莊

南橋 在縣東五里下河莊九龍亭下

黑橋 在縣東巖泉門外二里

馬明橋 在巖泉門外

行春橋 在行春門外

仙人擲杖橋 在縣東北六十里阮里莊古樟橫卧

澗上可通往來

福清橋 在縣北七十里阮水口

五官橋 在縣北何宅阮里翁氏造

鶴阮橋 在縣北四十里舊架木爲之水發輒壞道

光十三年里人何雲階易以石

延福橋 在縣北四十五里桑溪莊明何鋼造久圯

國朝道光二十三年重建

萬安橋 在縣北五十里洪渡莊舊名金竹口橋

國朝道光八年造知縣黎應南有記

上福橋 在縣北六十里西溪莊道光十年造

東山橋 在縣北六十里東山莊

德濟橋 在縣北七十五里庫頭莊道光二十一年

造橋西爲庫頭汛營房

雙源橋 在縣北八十里庫頭莊道光二十一年造

上陳橋 在縣北六十五里

太平橋 在縣北三十里

葉崙橋 在縣北二十七里

拓後橋 在縣北十里

雨橋 在望京門外又名北郭橋

國朝乾隆四十年里人張繼日等重修教授吳懋政有

記

福星橋 在縣西北六十里道光二十四年蓮房村

人造

平水橋 在縣西北與宣平接界處故名屢壞於水

近歲里人何學仕潘卓等集資修築

仙人橋 在縣西北二十五里橋石皆豎立

國朝乾隆間有數石崩落匠者依倣為之工不就仍以

卧石補成

裕橋 在縣西北二十五里張村街一名裕塘橋乾

隆間宣平江志雜造

石獅橋 在縣西北二十八里牛軛嶺下里人曾省

吾等造

官橋 在縣西北二十里

蘆灣橋 在縣西北十里蘆灣莊

湯橋 在通惠門外湯山下麗陽之水經此入大溪

故又名溪口橋

三巖橋 在通惠門外三巖寺前道光八年僧寶祥造

蓮渠橋 在通惠門外

丁橋 在通惠門外

枯蒼渡 在枯蒼門外舊有渡田租穀見濟川橋下

國朝嘉慶二十五年貢生鄭耀以大水則浮橋解散行

旅恒自崖而返因造備渡船并捐田以給渡夫會

其餘羨為修船費賦役全書渡夫一名每歲給工食銀貳兩遇閏加銀一錢六分

六釐六毫六絲六忽於地丁存留項下支銷鄭耀捐田一十三畝二分租穀二十官石道光九年

請禁渡夫勒索及奸民冒佔田畝勒石於岸續有張麟等捐造渡船二隻張氏自行歲修

南明渡 在南明門外賦役全書渡夫二名每名工食銀與枯蒼渡同袁大進

捐田五畝坐落梁塢頭租穀十石又捐地四畝坐

落山川壇租錢四千文許士元捐田一畝八分

坐落桐嶺亭脚租穀三石二斗五升譚英才捐

田一畝五分坐落俞莊前橋頭租穀二石二十五

升

下河渡 在城東五里自枯達甌此為要津明嘉靖

初永嘉張孚敬築石為步萬歷三十七年圯於水

知府陳見龍委其屬修之

國朝康熙二十六年知府劉廷璣築館於北岸雍正八

年知縣王鈞修之渡無公費操舟者必盈載乃發

中流停篙橫索行旅積困嘉慶十八年居人醵金

購田以其租給渡夫行者始免頓滯焉賦役全書

二名每名工食銀同栝蒼渡下河渡捨田碑王

之獻助田四畝坐溪渡西阮王之藩助田壹畝

五分塘一口坐巾山下張邊又田二畝五分坐巖

泉莊温州路王之翰助田四畝坐堰古櫨木橋

畝坐下堰古漸塘沿又田一畝坐石版路又田一

分坐石牌門王之健助田二畝坐弓岸龍虎磴

又田二畝坐弓岸道士橋湯聘尹助田二畝五

分坐非畚圩又塘一口又田九分坐山牛阮砂塘

一口又田五分坐楓樹堀又塘一口坐金村莊

俞應龍助田四畝坐苦枝墳派塘岡等處程維

晶助田一畝二分坐大阮口石橋頭朱愛慶助

田一畝坐磁窰壽友松助地九分坐水南五顯

殿上等王建德助地六分坐下河南橋頭王正

燦等一百八十二人合捐錢六百三十四文買

得天潢畝央溝墩田一畝二分石柱瀛田九分黃

街莊田九畝九分又塘一口三分石都田一畝

金村莊飛鴈圩田二畝五分弓岸大殿基田八

分金村莊半邊墳田三畝大阮口中山下處街田

五畝七分關下坂涼亭路下田二畝關下常墳田

三畝又買得和尚岡地一畝七分少沙塘地四分

南橋地三分陳公塘地八分古城莊朝街口地一

畝二分塘一口南橋頭地八分弓塘莊後塘地三

分正燦等捐錢三十千文湯聘尹

等捐錢十千文為生息修船費

柳灘渡 在縣東十里佛頭巖下船係龔潭陳姓造

賦役全書渡夫一名

工食銀與栝蒼渡同

風化渡 在縣東十五里

盧步渡 在縣東十里

烏灘渡 在縣東五里古城莊烏石灘游洞溪者必

賦役全書渡夫一名

工食銀與栝蒼渡同

問津於此今名好溪渡

清溪渡 在縣東十里水東莊卽府志所云好溪渡也舊只一船嘉慶間船重而沒死者四十九人乃

增置一船購田地十七畝一分爲修造費立石水

東村內

賦役全書渡夫一名工食銀同前嘉慶十八年楊際棟捐田二分坐祝村莊雙棟

絲又捐

田三分坐祝村屋後又捐田五分坐祝村

麥蒙又捐

田二分坐祝村中央墳姚汝玉捐田

三分坐

祝村壇橋又捐田二分坐祝村尹茂礮

吳廷勇捐

田八分坐水東楊宅後王必重捐田

一畝二分

朱大興等捐田一畝坐梅溪烏墳

背張廷相

捐沙地一畝坐黃泥墩豆腐店闕

金鑑捐

田三畝坐鴉院熊文光捐田一畝二分

坐阮口

記坊又捐田三分坐阮口嶺顏王氏捐

田一畝

二分坐奚渡西阮又捐田八分坐關下瓦

客頭

趙褚氏捐田一畝四分坐巴岡烏磴口顧金氏捐田

褚包氏

捐田一畝坐巴岡烏磴口陳黃氏捐田一畝五分又捐地

一片均坐賀家莊菜宅後案熊文光原捐田同治十一年易買水東土名剗船潭田一畝五分

堰後渡

在縣東十五里何村莊

賦役全書渡夫一名工食銀同前

阮口渡

在縣東二十里阮口莊

賦役全書渡夫一名工食銀同前

沈渡

在縣東二十里沈岸莊

賦役全書渡夫一名工食銀同前

項渡

在縣東三十里

賦役全書渡夫一名工食銀同前

浯溪渡

在縣北三十里又名太平渡

國朝道光二十一年里人捐田七畝三分地一片計租

三石塘二口給渡夫工食之費

吳孫祭捐田三畝坐落顧大阮蔡坡

等處

諸葛坦捐田五分坐活顧趙街周子旺

捐田五分

坐活顧雙壇坡王國祥捐田一分坐

車花凸

吳家岸瓦密後等處王國財捐田五分

地一片

坐竹洲貓舖又捐錢置買田一畝八分地



一片計租三石塘二口坐麻車後河平坵吳家岸等處

松溪渡 在縣北三十里竹洲下巖

楓樹墩渡 在縣北二十里有渡田三畝有奇坐巖頭下

國朝道光八年會省吾武丕承林朝清等續捐田地若

干畝

黃山渡 在縣北二十里賦役全書渡夫一名工食銀同前

畎岸渡 在縣西北五十里

義昌渡 在縣西北四十五里黃嶺上

澆灘渡 在縣西北三十里賦役全書渡夫一名工食銀同前

竹洲渡 在縣西北四十五里

三港口渡 在縣西北二十里賦役全書渡夫一名工食銀同前

陳村渡 在縣西北三十里

吳孝渡 在縣西北

官橋渡 在縣西北二十里賦役全書渡夫一名工食銀同前

眾義渡 在縣西北二十里蘇步莊向有田地三十

七畝零給渡夫工食原地二畝八分道光十九年墾為田一坐殿前一畝二分

一坐橫路一畝六分潘卓捐田五畝坐洋四都

坡前又原捐沙地一片計三十六畝有奇

巖頭下河邊二渡亦名眾義

萬福渡 在縣西柳溪舊有萬福橋燬於寇因以船渡職員潘紹唐助田七畝給渡夫工食并建屋三

間教職黃安澗生員黃維元耆民李玉松司其出納焉

桃山渡 在縣西北五里

楊山渡 在縣南六十五里楊山嶺下向有北鄉楊

姓者捐田七畝以地在麗松接界處每年松陽縣

給渡夫銀二十四兩

均溪渡 在縣南六十五里

船係顯善堂修造并撥田租給渡夫工食

玉北渡 在縣南六十五里玉溪北部二村間有田

十畝五分

大港頭渡 在縣南五十五里

國朝康熙四十八年寶定呂宗誌捐田以給渡費嘉慶

間河邊葉大滿小山呂和韶等捐造渡船三隻

誌捐助田畝冊載稱字六百號六百十四號六百

十五號六百十八號一千一百十九號一千一百

二十三號一千一百二十四號一千一百二十六

號以上八項計額田一十畝二分五釐一毫四絲

忽二

石侯渡 在縣南五十里呂宗誌捐田十一畝四分

有奇賦役全書渡夫一名工食銀同前 呂宗誌

捐田冊載珠字號九畝一分一釐九毫二絲

四忽又稱字號二畝

三分三釐七毫五絲

南山渡 在縣南四十里上南山又名驢山渡

國朝雍正元年葉亨修創立并置田道光十九年增置

一舟林趙氏捐田若干畝

黃葉渡 在縣南四十里礮步莊向有箬溪莊黃葉

二姓捐田以資渡費後魏村孀婦齊氏續捐租穀

二十石 齊氏捐田一坐十八都石侯莊租穀十石一坐十九都連河莊租穀十石

松坑口渡 在縣南三十五里

縣頭渡 在縣南三十五里 賦役全書渡夫一名工食銀同前

浣溪渡 在縣南三十里沙溪村 葉大昌捐田一畝五分坐前坑陳

廣捐田一畝五分坐上趙壟陳式金捐地五分 陳祖行捐地五分均坐溪邊沿

仁居渡 在縣南二十里白峯

黃渡 在縣南八里白巖 賦役全書渡夫一名工食銀同前

寶定渡 在縣西五十里 賦役全書渡夫三名每名工食銀同前 今名

六和渡

九龍渡 在縣西三十里 賦役全書渡夫一名工食銀同前

石牛渡 在縣西二十里向為浮橋舊紀所云通濟

橋者也

國朝康熙十三年燬於寇張呂二姓置二船以渡四十

七年張亨華捐田地十六畝六分有奇四十八年

呂宗誌捐田二十一畝有奇道光三年趙永清捐

田一畝有奇 賦役全書渡夫三名工食銀同前張亨華捐助田畝冊載辰字一百八

十七號一百九十一號三百三十六號三百三十八號三百九十九號四百六十九號四百七十三

號四百七十六號五百三號六百五號 呂宗誌  
 捐助田畝冊載稱字五百五十八號五百六十一  
 號五百六十二號五百六十五號五百六十六號  
 五百六十七號五百六十八號五百七十號五百  
 七十一號五百七十二號五百七十四號五百七  
 十五號五百七十六號五百八十二號五百八十  
 三號五百八十五號五百八十六號一千一百零  
 四號一千一百三十一號 趙永清捐田坐趙村  
 壩頭計一  
 畝五分

望仁渡

在縣東十五里黃泥墩莊舊無渡船同治

四年里人王全棟王陳珍等捐造渡船一隻渡屋

三間又購田地六畝七分爲修造費

王全棟助地一畝坐橫板

王陳珍王金樹合助地一畝坐橫板

助渡屋基地一塊又買普信寺前田一畝三分

虎裡塘田一畝二分橫堰

田一畝二分潭沿地一畝

巨源渡

在縣南五十里石侯舊置船二至乾隆間

西坑徐士光前山李榮鴻及下園陳村下庄增設

一船復助渡屋一座田租十八碩以給工食同治

元年匪燬徐琨李國材等重造又助田租十四碩

正

巖頭渡

在縣西十五里四都下堰生員黃開先助

渡屋基地捌分貢生鄭耀助田叁畝正

鐵壩

在南明行春二門之間二門瀕大溪山水斗

發居民首被其患故老謂明誠意伯劉基登石禦

水錮以鐵汁壩存則水不入城

國朝嘉慶五年署知府張士楹捐俸修之今愚民竊石為垣礎寢壞舊防有土者當懸為厲禁也

水障 在枯蒼門外琵琶洲北先是郡城屢遭水患元大德七年有異人不知所自來鳩資壘石捍禦上流使毋橫決入城閱十年甫成而去居民咸享其利呼其地為仙人渡後稍圯州守韓裴修之明嘉靖七年知府潘潤以洪流蕩激障內空運石增

築

金文詩是誰礪石為高障從此洪濤不敢狂郡郭無虞民舍固枯州千古賴隄防

