

ル 5
3098
2



門 儿 5
號 3098
卷 2

賦役第十

舊志所載地賦賦役起自明萬歷而訖於

國朝康熙二十三年前此悉無所考其中田地之
孰戶口之寡存支之增減歷代不一志內不盡

備參之賦役全書乾隆四十一年新鐫亦惟載見在
賦役取其簡明茲仍其舊分爲賦役上以見行者分
爲賦役下俟後之採輯者有所考焉

地畝

明萬歷年間原額四等共地四千七百一頃五十一
畝九分八釐崇禎年間原額三等共地五千二百九

新泰縣志

卷四

賦役上

二

十八頃七十五畝二分內上地四百九十三頃四十八畝中地六百二十七頃三十六畝七分下地四千一百七十七頃九十畝五分

國朝順治四年豁除拋荒地三千七百四十二頃八十五畝九分九釐內上地二千九百九頃九十分四分六釐中地四百七頃六十分五釐餘分下地三千五十五頃四十九畝二分九釐一毫內不墾自順治九年至十一年新墾地五百七十三頃一十二畝二分九釐一毫內上地五百五十二頃四畝三分九釐中地八十八頃五十四畝八分四釐

上二百二十一頃五十三畝三釐合前歲熟通共見在三等二千一百二十九頃一畝五分四釐其上地三百六十五頃八十分九釐中地三百八頃二十六畝二分三釐下地一千五百五十四頃九十四畝三分六釐

自順治十二年至十八年屯地歸併大糧并新墾共增地七百三十四頃二十九畝二分六釐內上地一十五頃三分二釐中地三十一頃九十六畝九分八釐下地六百八十七頃三十一畝九分六釐合前歲熟通共見在三等地二千八百六十三頃三十畝八

分內上地二百八十頃八十一畝二分七釐中地三百四十頃二十三畝二分一釐下地二千二百四十二頃二十六畝三分二釐

康熙年間節年新墾丈出欺隱共增地一千八十七頃一十七畝三分五毫內上地一十九頃三十八畝七分二釐九毫中地四頃五十五畝八分九釐三毫下地一千六十三頃二十二畝六分八釐三毫合前成熟通共見在三等地三千九百五十頃四十八畝一分五毫內上地三百頃一十九畝九分九釐九毫中地三百四十四頃七十九畝一分三毫下地三千

三百五頃四十九畝三毫

雍正年間節年首報併勸墾共增下地三十三頃九十二畝九分一釐三毫雍正四年查出水冲沙壓奉文開除地六頃三畝四分八毫內上地二十四畝八分八釐中地八十一畝一分三釐下地四頃九十七畝三分九釐八毫雍正八年又查出水冲沙壓奉文除豁地四十四頃五十四畝四分八釐三毫內上地二頃二十四畝九分九釐六毫中地四頃四畝八分八釐五毫下地三十八頃二十四畝六分二毫合前成熟通共見在三等地三千九百三十三頃八十三

畝一分二釐七毫內土地二百九十七頃七十畝一分二釐三毫中地三百三十九頃九十三畝八釐八毫下地三千二百九十六頃一十九畝九分一釐六毫原額額外荒田地一百二十五頃八十八畝七釐二毫內除拋荒地一百一十頃九十四畝六分一釐二毫成熟併新墾地共一本四頃九十三畝四分六釐原額學田地三頃六十二畝四分五釐全熟又雍正十一年原報可墾下地荒田地共一十六頃七畝三分二釐二毫下地十三頃七十一畝六釐荒田地二頃三十六畝二分六釐二毫共分作三分之一本

年勸墾下地四頃六十一畝三分五釐荒田地八十一畝九分五釐十二年勸墾下地四頃四十八畝四分四釐荒田地八十七畝八分七釐十三年勸墾下地四頃六十一畝二分七釐荒田地六十六畝四分四釐俱歷十年陞科

乾隆五年查出奇零地共一頃五十九畝零奉文永免陞科

賦役

順治十五年丁地共徵銀九千九百三十五兩二錢八釐四毫二絲四忽三微四纖

起運

戶部項下折色

夏稅其實徵銀四百四十兩一錢一分五釐六絲四忽一纖

秋糧其實徵銀二千七十八兩五錢七分三釐九毫三絲五忽七微五纖

馬草其實徵銀一百六十二兩三錢三分六釐二毫五絲二忽九纖

鹽鈔九釐薊鎮其實徵銀一千三百七十兩六錢四分六釐三毫七絲二忽三微四纖

宗祿改解戶部其實徵銀一百九十八兩四錢六分

四釐一絲一忽七微六纖

留充兵餉改解戶部其實徵銀六百五兩三錢九分

三釐二毫七絲五忽九微七纖

花絨本折德米墊費其實徵銀一千七兩八錢二分

五釐三毫九絲三忽六微四纖

運軍行糧其實徵銀二百八十五兩九錢二分二釐

七毫二絲八忽八微二纖

本色

花絨一十二觔七兩六錢九分四釐前銀解府採買

德州倉正耗米四十二石九斗六升五合一勺二抄
四撮二圭

工部項下折色

木柴柴夫胖衣軍器共實徵銀五百四十八兩一錢
九分二釐五毫八絲三忽九微九纖

河道項下共實徵銀三百七十五兩六錢三分九釐
一絲二微七纖

本色

狐狸皮六張三分長大牛角弓面四幅二分二項共
實徵銀一十五兩七錢六分七釐七毫九絲七忽五

徵五纖本縣採

河餉抽兵泉夫共實徵銀一百二十九兩八錢二分
五釐七毫三絲七忽八微七纖

司庫鹽鈔實徵銀六十八兩五分一釐九毫三絲七
忽二微一纖

以上共銀六千二百九十六兩五錢九分三釐一毫
九忽二微八纖

新定經費錄內支給官俸役食項下

知縣俸銀二十八兩四錢六釐三毫薪銀三十七兩
錢心紅銀三十兩修宅家代銀二十兩迎送傘扇

銀十兩吏書十二名工食銀七十四兩四錢門子二
名工食銀十二兩四錢皂隸十六名工食銀九十九
兩二錢馬使八名工食銀一百三十八兩八錢八分
民壯五十名工食銀三百一十兩燈夫四名工食銀
二十四兩八錢看監禁卒八名工食銀四十九兩六
錢修理監倉銀二十兩轎傘扇夫七名工食銀四十
三兩四錢庫書一名工食銀六兩二錢庫夫四名工
食銀二十四兩八錢倉書一名工食銀六兩二錢主
級四名工食銀二十四兩八錢
典史俸銀二十兩一錢七分七厘書書銀十二兩四

書辦一名工食銀六兩二錢門子一名工食銀六兩
二錢皂隸四名工食銀二十四兩八錢馬夫一名工
食銀六兩二錢
巡檢俸銀二十兩一錢七分七厘薪銀十二兩四錢
書辦一名工食銀六兩二錢皂隸二名工食銀十二
兩四錢弓兵十五名工食銀一百一十一兩六錢
教諭訓導二員俸銀四十兩三錢四分一釐四毫薪
銀二十四兩八錢學書一名工食銀七兩四錢四分
門斗五名工食銀三十七兩二錢齋夫六名工食銀
七十四兩四錢喂馬草料銀二十四兩廩生月糧銀

一百七十三兩六錢膳夫二名工食銀四十一兩三錢三分三釐

以上共銀一千六百二十二兩一錢四分二釐一毫
驛站項下協濟崇武驛水夫銀五百九十兩沙溝廩
車夫銀七十八兩本府編剩銀四十六兩共全徵銀
七百一十四兩除荒缺額銀四百一十三兩七錢八
分一釐一毫三絲四忽七微四纖萊蕪縣徵派本縣
實徵銀三百兩二錢一分八釐八毫六絲五忽二微
六纖

本縣...

分長山縣該銀三百二十七兩六錢四分一釐八毫
臨邑縣該銀二百八十三兩四錢五分二釐六毫高
苑縣該銀十兩萊蕪縣該銀二百九兩八錢六分二
釐九毫四絲一忽九微二纖本縣徵銀三百一十四
兩九錢二分二釐二毫五絲八忽九纖

走遞馬十二匹草料連閏共銀四百四十六兩四錢
走遞驢六頭草料連閏共銀八十九兩二錢八分走
遞馬夫九名工食連閏共銀一百一十一兩六錢走
遞白夫三十名工食連閏共銀三百七十二兩走遞
青夫十二名工食連閏共銀九十九兩二錢撥馬牌

子一名工食連閭共銀一十二兩四錢五分
棚廠槽
鏹共銀十五兩總舖司兵共九名工食連閭共銀五十二兩六錢九分九釐五毫

以上除各縣協濟外本縣實徵銀六百六十七兩八錢四分七毫二絲三忽三微五纖

雜支項下修理龍亭帳幔文廟祭器其實徵銀

一兩五錢五分五釐七毫五絲六忽二微

祭祀文廟社稷山川邑厲三壇八蜡廟其實徵銀

三十三兩二錢五分九釐五毫四絲九微五纖

鄉飲實徵銀五兩四分五釐六毫九絲五忽二微

織

香燭實徵銀一兩五分九釐五毫九絲五忽九微九

織

驚蟄霜降祭旗賞操其實徵銀一兩六錢八分一釐八毫九絲八忽四微

鞭春土牛花杖其實徵銀八錢四分九毫四絲九忽二微

立春桃符門神公宴等項實徵銀一兩二錢六分一釐四毫二絲三忽八微

查盤并審錄處決刑造冊紙張等項實徵銀四兩二

錢四釐七毫四絲六忽一纖

派徵錢糧赤歷由帖紙張實徵銀二兩一錢二釐三毫七絲三忽

造報年終文冊紙張實徵銀一兩二錢六分一釐四毫二絲三忽八微

刷卷登答造冊紙張等項實徵銀六錢三分七毫一絲一忽九微

審編均徭油燭柴炭榜冊紙張實徵銀八錢四分九毫四絲九忽二微

朔望日下學講書紙劄實徵銀一兩二錢六分一釐

四毫二絲三忽八微

朔望日行香紙鏤實徵銀四錢一分四毫七絲四忽六微

上司使客卷箱扛架繩席實徵銀五錢八分八釐六毫六絲四忽四微四纖

上司使客心紅紙劄油燭柴炭廩糧下程中伙小飯
用其實徵銀二十九兩四錢三分三釐二毫二絲一忽八纖

歲考科舉生員童生搭棚造冊供給試卷及生員花
紅新進生員披紅彩旗等項其實徵銀一十四兩七

錢一分六釐六毫一絲一忽四纖

季考生員供給花紅紙筆其實徵銀四兩二錢四釐七毫四絲六忽一纖

新官到任各官祭神并酒席等項其實徵銀一兩三錢三釐四毫七絲一忽二微六纖

二年一辦

歲貢實徵銀七兩五錢六分八釐五毫四絲二忽八纖

歲貢生員正副盤費其實徵銀八錢四分九釐四絲九忽二微

歲貢生員迎賀旗幟酒席其實徵銀一兩五錢一釐一毫六絲六忽八微

三年一辦起送會試舉人花紅酒席公宴等項其實徵銀五錢五分九釐二毫三絲十忽二微三纖

科舉生員盤費并酒席其實徵銀五錢八分八釐六毫六絲四忽四微四纖

迎送新中舉人花紅酒席等項其實徵銀八錢四分九毫四絲九忽二微

歷科舉人車價實徵銀四兩二錢四釐七毫四六

忽一織

朝覲考滿文冊紙張并抬馬夫等項其實徵銀一兩四錢四釐五毫八忽

朝覲官吏盤費其實徵銀一兩四錢四分四絲

六忽一織

押囚官吏盤費其實徵銀一錢四分九毫四絲九忽

二微

進士舉人牌坊武舉盤費長夫全徵銀二十兩除荒

缺額銀一十一兩五錢九分五毫七忽八織

承蕪縣徵派本縣實徵銀十一兩五錢四分五毫

忽一織

孤貧冬衣布花全徵銀三兩除荒缺額銀一兩七錢

三分八釐五毫七絲六忽二微在蕪縣徵派本縣

實徵銀一兩二錢六分一釐四毫二絲三忽八微

順治九年裁扣各役工食銀八十三兩九錢四分三

釐五毫四絲九忽三微九織

順治十四年裁扣鄉紳生員吏役丁糧銀二百八兩

四錢

泉夫見役九十九名連閩徵銀九百一十八兩八錢

四分

以上其銀一千三百四十八兩六錢三分三釐四毫九絲一忽七微一纖

察院出巡駐劄其守巡各道及查盤埋刑協濟實徵銀三兩四錢七分一釐七絲八忽九微八纖係舊編冗款裁剩解部奉文抵補缺額

孤貧月糧原額麥十六石八斗全徵歷城縣該八石一斗五升二合一勺二抄九撮九圭本縣徵八石六斗四升七合八勺七抄一圭

原額米三十三石六斗歷城縣該九石三斗四升八合四勺二撮八圭三粒萊蕪縣該六石九斗

合九勺六抄三撮一圭七粒每石折銀七錢其折銀

四兩八錢六分九釐一毫七絲四忽三微一纖本縣

徵一十七石二斗九升五合六勺三抄三撮三圭

額外荒田銀十兩九錢九分四絲一忽九微四纖

以上查得新定經費內知縣薪銀并油燭傘扇及廩糧膳夫鄉飲朝覲桃符門神查盤審錄土司使客歲考科舉弓兵孤貧月糧布花等項自順治十四年爲錢糧入不敷出事奉文裁扣實徵解部

康熙十六年原成熟見在行差上地二百八十四頃八十一畝五分七釐中地三百四十頃二十三畝二

分一釐下地二千五百二十八頃六十三畝七分七釐五毫首報虛糧下地三百四十二頃三十畝四分八釐知縣宗之璠於康熙十七年五月十七日到任評請釐剔履畝清查荒熟查得實糧上地二百八十四頃八十一畝五分七釐中地一百四十四頃二十三畝二分一釐下地二千八百六十四頃四畝二分五釐五毫比前實在成熟糧一萬八千四百三十四十二頃三十畝四分八釐遂具奏

課無虧民無虛糧之累以上每上地一畝

分五釐二毫四絲二忽六微七沙三塵六沙
埃每畝徵麥七抄二撮九圭二顆每畝徵米五勺八撮二粟八顆中地每畝徵銀五分五忽九微一纖二沙八塵五渺一漠六埃每畝徵麥四抄八撮六圭一顆每畝徵米三勺三抄八撮六圭八粟五顆下地每畝徵銀二分五釐一毫四絲七忽六微一纖二沙四塵八渺每畝徵麥二抄四撮三圭二顆每畝徵米一勺六抄九撮三圭四粟三顆
通共徵銀一萬一千六十六兩九錢七分二釐四毫八絲九忽八微七纖

共徵麥十石七斗七合七抄四撮二圭四粟六顆
共徵米七十四石六斗九合九勺八抄七撮九圭一
粟三顆

康熙十五年分勸墾康熙十八年起科上地四畝九
分九釐下地十頃七十八畝九分七釐

康熙十九年分勸墾上地十四頃七十一畝三分四
毫中地三頃四十八畝七分七釐二毫下地八頃三
十五畝八釐九毫照例六年起科

康熙二十一年分勸墾上地十四畝六釐四毫中地
六十二畝三分二釐一毫下地三十四頃四十八畝

一分九釐照例六年起科

康熙二十二年分勸墾上下二則共地五頃一十九
畝四分六釐實剩拋荒三則共地一千八百三十八
頃五十七畝二分九釐七毫

查平坦可耕荒地一千二百二十七頃八十五畝二
分九釐查山崗石嶺萬不可墾荒地三百九十四頃
五十九畝八分六釐附近汶河水堆沙塞無踪荒
地一百二頃九十四畝九分五釐原額額外荒田地
一百二十五頃八十八畝七釐二毫內除拋荒地一
百一十三頃一十九畝一分九釐二毫

實在成熟並節年開徵地一十二頃六十八畝八分八釐每畝徵銀二分五釐一絲二忽其徵銀三十一兩七錢三分七釐二毫二絲六忽五微六纖

原額學田地三頃六十一畝四分五釐全熟每畝徵銀三分五釐共徵銀一十一兩六錢八分五釐七毫

五絲

通查闔縣原額

田額外荒田學田

地三千五百

畝三分二釐五毫共

徵銀一萬一千

兩九錢四釐九毫四

五忽四微八纖

原額不分等則人丁一萬五千六百六十六丁

逃亡人丁三千三百一丁又除紳士優免本身丁二

百六十二丁實在並節年新增行差人丁及撤出供

丁共一萬二千一百三丁每丁徵銀一錢二分共該

徵銀一千四百五十二兩三錢六分

康熙二十年知縣宗之璠奉文編審清出新增人丁

三千九十六丁除豁逃亡廢絕人丁二千六百三十

五丁將新增人丁抵補外實增出新丁四百六十一

丁每丁徵銀一錢二分共該徵銀五十五兩三錢二

分以上實在並清出新增人丁共一萬二千五百六

十四丁共徵銀一千五百七兩六錢八分

以上地丁共該徵銀一萬二千六百四十六兩五錢

八分四釐九毫四絲五忽四微八纖

共徵粟一萬石七斗三升三合六勺五抄九撮一圭

五粟六顆

共徵一千四百石七斗九升五合二勺四抄二圭四

粟七顆

戶部起運丁地銀五千三百一十二兩七錢二分

釐五毫四絲六忽八纖五沙兩字庫京庫地稅糧石

戊辰四錢六分九釐四毫二絲八忽七微五纖鋪

銀六分七釐六絲一忽二微五纖脚價銀三

五絲五忽四微三纖

運軍行糧兗州府廣盈倉銀三百五十九兩七分八

釐二毫二絲三忽二微

倉糧德州倉本正耗米五十三石一斗五升六合八

勺三抄八撮八圭二粟四顆蔴草脚價盤費銀一十

二兩九錢四分四釐八毫一絲六忽六微七纖

工部狐狸皮竝新增銀三兩九錢三分一釐九毫九

絲一忽六微六纖牛角弓面竝新增銀一十五兩七

錢二分七釐九毫六絲六忽六微四纖

河道夫食銀三百七十五兩六錢三分九釐一絲二微七纖

丁地存留司庫鹽鈔除裁實存銀一十七兩六錢一分六釐五毫三忽一微

以上起運共銀六千一百一兩二錢三分二釐三毫三忽五纖五沙

存留項下康熙二十一年新復知縣俸銀四十五兩
儒學俸銀三十一兩五錢二分典史俸銀三十一兩
五錢二分巡檢俸銀三十一兩五錢二分

又於康熙二十一年復各役工食准在康熙二十二

支給

知縣門子二名工食連閏銀十二兩四錢使手八名
每名工食連閏銀十七兩三錢六分民壯五十名工
食連閏銀三百一十兩肆隸十六名工食連閏銀九
十九兩二錢燈夫四名工食連閏銀二十四兩八錢
禁卒八名工食連閏銀四十九兩六錢轎傘扇夫七
名工食連閏銀四十三兩四錢庫夫四名工食連閏
銀二十四兩八錢斗級四名工食連閏銀二十四兩
八錢

典史門子一名工食連閏銀六兩二錢馬夫一名工

食連閏銀六兩二錢皂隸四名工食連閏銀二十四兩八錢

儒學齋夫六名工食連閏銀三十七兩二錢門斗二名工食連閏銀十四兩八錢八分膳夫二名工食連閏銀十三兩七錢七分七釐六毫七絲

巡檢皂隸二名工食連閏銀十二兩四錢弓兵十五名工食連閏銀五十五兩八錢司兵十一名工食連閏銀五十二兩六錢九分九釐二毫

孤貧二十五名歲支冬衣布花銀三兩月糧米九石四斗八升八合三勺七抄九撮六粟六顆米一十九

石一斗五升二合八勺六抄一撮八圭六粟三顆小

派歷城縣撥補本縣孤貧月糧除荒缺額麥米無米補麥二十一石七斗五升八合七勺五抄九撮七粟一顆

本縣驛站於康熙十四年裁里馬草料銀一千一百一十六兩又裁青夫工食銀一百六十五兩三錢三分三釐三毫康熙二十年裁四復二准復一半銀六百四十四兩六錢六分六釐六毫五絲實存應支共銀二千七百二十一兩八錢六分六釐六毫五絲內走遞馬六十匹草料連閏銀一千六百七十四兩馬夫

三十名工食連閏銀三百七十二兩撥馬牌子三名
工食連閏銀三十七兩二錢青夫十名工食連閏銀
八十二兩六錢六分六釐六毫五絲白夫四十名工
食連閏銀四百九十六兩鞍屨棚廠槽鑿等項銀六
十兩

羊流驛站於康熙十四年裁館庫館夫共銀三百八
十六兩又於康熙十五年裁驛馬草料銀一千一百
一十六兩裁藥材醫獸銀二十四兩八錢康熙二十
年裁四復二准復一半銀七百六十三兩四錢實存
應支共銀二千七百五十七兩二錢內走遞馬六

匹草料連閏共銀一千六百七十四兩馬夫三十名
工食連閏銀三百七十二兩撥馬牌子三名工食連
閏銀三十七兩二錢遞送公文馬夫二名工食連閏
銀二十四兩八錢抄牌二名工食連閏銀二十四兩
八錢藥材醫獸一名工食連閏銀十二兩四錢館庫
工食新復一半銀一百八十四兩館夫工食新復一
半銀一十八兩供應中伙廩糧銀三百五十兩鞍屨
棚廠槽鑿等項銀六十兩

新復雜支項下

龍亭帳幔除裁實存銀七分三釐五毫八絲三忽五

織五沙 文廟壇所祭器銀一兩二錢六分一釐四毫二絲三忽八微 文廟香燭銀二兩五錢二分 文廟社稷山川銀三十三兩二錢五分九釐五毫四絲九微五纖歲貢銀七兩五錢六分八釐五毫四絲二忽八微二纖歲貢生正副盤費銀八錢四分九毫四絲九忽二微歲貢生迎賀旗匾銀一兩五分一釐一毫八絲六忽五微起送會試舉人銀二錢七分九釐六毫一絲五忽六微一纖五沙迎賀新中舉人銀四錢二分四毫七絲四忽六微歷科舉人車價銀二兩一錢二釐三毫七絲三忽五沙進士舉人牌坊銀

十一兩驚蟄霜降銀一兩六錢八分一釐八毫九絲八忽四微

額外課程銀一十四兩五錢八分班匠銀一十八兩 稅契銀三十五兩牛驢抽稅銀一十一兩八錢六分 牙雜銀二十一兩四分酒稅銀十兩烟稅銀一兩四錢 鹽課原額竝新增共票二千三百六十七張共該額 課竝加增銀六百四十六兩五錢八分六釐九毫四絲六微六沙三塵外鹽票紙價銀十兩六錢五分一釐五毫

經紀稅帖銀三兩二錢

新秦縣志卷五

賦役第十二下

乾隆四十九年據見行賦役纂爲一冊地丁徵解奇
零者率以釐爲斷其中沿革不一頭緒紛繁不敢妄
爲牽合第取其分晰而已且有賦役全書徵糧則例
可以參考非故從簡易也

原額一州人丁一萬五千六百六十六丁每丁徵銀
一錢二分共徵銀一千八百七十九兩九錢二分順
治至乾隆三十六年除豁出逃亡并優免人丁一千
八百零七丁免銀二百一十六兩八錢四分實在完

賦人丁一萬三千八百五十九丁每丁徵銀一錢二分該徵銀一千六百六十三兩八分節年編審增益人丁共二千四十七丁欽奉

恩旨永不加賦內應徵丁銀自雍正四年為始攤入地畝項下徵收應攤徵丁銀一千四百三十兩四錢三分零又除冲壓地畝應豁丁銀一十五兩四錢六分六釐較之見在人丁該徵銀一千六百六十三兩八分實減丁銀二百四十八兩一錢一分五釐零共實攤徵丁銀一千四百一十四兩九錢六分五釐零成熟上地五百九十七頃七十畝一分一釐三毫徵

銀二千二百四十二兩九錢五分九釐

一斗七升三勺零 徵米一十五石一斗二升四合

零 徵孤貧米五石二斗三升八合六勺 攤丁銀

二百五十七兩八錢九分一釐

中地三百三十九頃九十三畝八釐八毫徵銀一千

六百九十九兩八錢五分五釐零 徵麥一石六斗

五升二合二勺 徵米一十一石五斗一升三合

徵孤貧米三石九斗八升七合八勺 攤丁銀一百

九十六兩三錢一分六釐

下地三千三百一十五頃八十畝六分六釐六毫

徵銀八千三百三十八兩五錢一分三釐 徵麥八石四斗一升八合二勺 徵米五十六石一斗五升一合二勺 徵孤貧米一十九石四斗一升四合八勺攤丁銀九百五十五兩七錢六分三釐
荒田並新墾地一十七頃二十九畝七分二釐二毫 徵銀四十三兩二錢六分四釐 攤丁銀四兩九錢九分五釐
學田地三頃六十二畝四分五釐徵銀十二兩六錢八分六釐

七兩二錢七分七釐

共徵麥一十二石二斗四升七勺

共徵米八十二石七斗八升八合三勺

共徵孤貧米二十八石六斗四升一合二勺

共攤丁銀一千四百一十四兩九錢六分五釐

康熙二十六年起運本色麥米改折銀兩統歸地丁併徵分解今查本縣本色麥內應除起運本色麥二石三斗九升二合零每石折銀一兩一錢該折銀二兩六錢三分一釐零本色米內應除起運本色米四石七斗六升五合零每石折銀八錢該折銀三兩八

錢一分三釐零又自康熙四十二年爲始班匠攤入地畝項下徵收銀一十兩八錢以上增折共銀一十七兩二錢四分四釐零

通計丁地其實徵銀一萬三千七百六十九兩四錢八分五釐

又孤貧米折銀二十八兩六錢四分一釐乾隆二十八年奉文折徵銀兩奏銷時仍照舊造報米石

又德倉米折銀五十八兩八錢七分

三共額徵銀一萬三千八百五十六兩九錢九分六釐逢閏增閏月銀二十兩三錢七分二釐

凡丁地解存共計有八一日起運二日本色三日漕糧四日運軍五日二糧六日倉糧六日學院錢糧七日存留八日支放

一起運

解司庫銀七千五十六兩一錢二分二釐內乾隆四十二年併入荒俸銀十五兩七錢四分一釐又逢科場公宴花紅銀二兩一錢又本色麥折銀二兩六錢三分一釐零本色米折銀三兩八錢一分三釐零班匠銀一十兩八錢又司庫鹽鈔銀一十七兩六錢一分六釐零俱自乾隆巳卯年奉文歸入地丁併解

又折色脚價銀二十六兩二錢八釐

又歷科舉入車價銀二兩一錢二釐

以上共解銀七千八十四兩四錢三分二釐

一本色

戶部項下棉花絨六觔十一兩二錢九分八釐折銀

四錢六分九釐四毫二絲八忽七微五纖鋪墊銀六

分七釐六絲一忽二微五纖脚價銀三釐七毫五絲

五忽四微三纖

工部項下紙價九張一釐八毫八絲六忽七微八

五纖四沙牛角弓面六副四釐五毫二絲五忽共折

銀四兩二錢三分一釐六毫七絲五忽

以上本色折徵銀兩俱自乾隆二十三年奉文歸入

地丁併解又於乾隆三十年飭知本色名目仍於賦

役全書內開載以便查辦

一漕糧

本色正耗米石久已歸併地畝徵收舊志不詳其年

月無從稽考

一運軍行月二糧

兗州府廣盈倉小麥折色銀四百七兩二錢四分六

釐五毫九絲四忽七微四纖

一倉糧

德州倉本色正耗米五十八石八斗六升九合六勺八抄四撮四圭七粟七顆四粒折徵銀五十八兩八錢六分九釐六毫八絲四忽四微七纖七沙四塵
席草銀五錢二分一毫一絲九忽一微二纖四沙
腳價銀一十兩四錢九分二釐四毫八絲二忽二微
五纖
盤費銀三兩三錢四分二釐八毫三絲二忽一微三

一學院錢糧

學田租銀一十二兩六錢八分五釐七毫五絲
以上運軍二倉糧學租四項捲零實徵銀四百九十三兩一錢五分八釐

一存留凡四項一河道夫食二官俸役食三驛站夫馬四雜支

河道夫食等項銀八百一十九兩八錢八分
官俸役食銀一千一百三十二兩六錢九分三釐內乾隆四十二年減去荒俸銀十五兩七錢四分一釐歸入地糧併解

驛站夫馬銀四千四十兩零一錢六分八釐內有雍正三年增自夫四十名該銀四百九十六兩又買馬糧僉銀於乾隆己卯年裁減仍准領銀二百九十九兩七錢奉文本縣扣支

雜支銀二百八十八兩六錢六分六釐

以上其實存銀六千二百七十九兩四錢七釐

一支放

河道夫食項下

停役泉夫銀五百一十六兩

裁革泉夫銀五百一十六兩

補草銀二十兩七錢六分

裁革泉夫銀二百二十六兩八錢

官俸役食項下

知縣衙門銀二十九兩二錢五分九釐內乾隆四十二

年減荒銀十五兩七錢四分一釐

門子二名工食連閏月銀一十一兩一錢一分八釐

皂隸十三名工食連閏月銀七十二兩二錢六分七

釐

件作三名工食連閏月銀一十六兩六錢七分七釐

馬役八名工食連閏月銀一百二十四兩五錢三分

新泰縣志

卷五

賦役下

七

五釐

民壯三十五名工食連閏月銀二百八十兩自乾隆八年裁減

禁卒八名工食連閏月銀八十八兩九錢四分四釐
驛卒扇夫七名工食連閏月銀三十八兩九錢一分

三釐

庫子四名工食連閏月銀五十二兩二錢三分六釐
斗級四名工食連閏月銀二十二兩二錢三分六釐

典史俸銀三十一兩五錢五分

門子一名工食連閏月銀五兩五錢五分九釐

皂隸四名工食連閏月銀二十二兩二錢二分六釐

馬夫一名工食連閏月銀五兩五錢五分九釐

儒學訓導又復設教諭俸銀八十兩自乾隆元年加

增

齋夫三名工食連閏月銀三十七兩二錢

膳夫二名工食連閏月銀一十三兩七錢七分七釐

六毫七絲

門斗二名工食連閏月銀一十四兩八錢八分

巡檢俸銀三十一兩五錢二分

皂隸二名工食連閏月銀一十二兩四錢

弓兵十五名工食連閏銀五十五兩八錢

司兵十一名工食連閏銀五十二兩六錢九分九釐

二毫惠民萊蕪協支銀兩詳載鋪遞

孤貧二十五名歲支冬衣布花銀六十一兩三錢五

分八釐七毫五絲九忽七纖一沙自乾隆五年加增

月糧麥九石四斗八升八合三分七抄九撮六粟六

顆奉文改折米石米一十九石一斗五升二合八勺

六抄一撮八圭六粟三顆

驛站里甲夫馬項下

羊流驛夫馬工食銀一千四百五十二兩六錢一分

七釐內

走遞馬五十匹草料連閏銀九百三十三兩自乾隆二

十四年裁馬十匹

馬夫二十五名工食連閏銀三百一十兩自乾隆二

十四年裁夫五名

遞送公文馬夫二名工食連閏銀二十四兩八錢

抄牌二名工食連閏銀二十四兩八錢

藥材醫獸一名工食連閏銀一十二兩

供應中伙廩糧銀一百五兩

鞍屨棚廠槽鑿銀四十五兩一分七釐自乾隆二十

四年裁減又減銀二兩三錢七釐

里甲夫馬工料銀二千二百八十八兩八錢五分又糧僉銀二百九十九兩七錢共銀二千五百八十八兩五錢五分內

走遞馬五十匹草料連閏銀九百三十兩自乾隆二十四年裁馬十匹

馬夫二十五名工食連閏銀三百一十兩自乾隆二十四年裁夫五名

白夫八十名工食連閏銀九百九十二兩內雍正三年增四十名

鞍屨棚廠槽鑿銀五十六兩八錢五分自乾隆二十四年裁減

糧僉銀二百九十九兩七錢

雜支項下

關帝廟祭祀銀三十兩

孤貧米折銀一十八兩六錢四分一釐

龍亭帳幔銀七分三釐五毫八絲三忽五纖五沙

文廟祭祀銀三十三兩二錢五分九釐五毫四絲九微五纖祭器銀乾隆七年裁

文廟香燭銀一兩二錢五分乾隆七年裁銀一兩二

錢七分

啟聖鄉賢名宦祠祭祀銀四兩

山川社稷壇祭祀銀四兩

邑厲壇銀四兩三錢八分

鄉飲銀二兩五錢二分二釐八毫四絲七忽六微五沙

廩生廩糧銀一百七十三兩六錢一釐

歲貢生袍帽傘蓋銀五兩四分五釐六毫九絲五忽二微一纖

貢生正副盤費銀八錢四分九毫四絲九忽二微

歲貢生迎賀旗匾銀一兩五分一釐一毫八絲六忽

五微

以上共支放銀六千二百七十九兩四錢七釐

通前徵解支放共銀一萬三千八百五十六兩九錢

九分七釐閏月銀二十兩三錢七分二釐逢閏年解

糧道

額外

課程銀十四兩五錢八分

牛驢稅銀四兩二分八釐

牙雜稅銀八兩二錢

新泰縣志

卷五

賦役下

十一

當稅銀一十兩

稅契銀無定額儘收儘解

鹽課原額竝新增共票六千三百五十張共該額課
竝加增銀一千四百一十七兩一錢一分二釐一毫
九絲五忽四微九纖四沙三塵六渺

外鹽票紙價銀一十九兩五分

新泰縣志卷六

倉庾第十三

積貯倉在縣治西倉廩十座歲久頽敝知縣王應修
重修又創立重本堂楊繼芳復建廩房六間康熙乙
未知縣史慶義修倉廩十九間雍正辛亥知縣王宏
仁建五間壬子知縣吳本涵建七間乾隆己未知縣
魏希尚建監穀倉廩十間於宗公講堂處在縣署東
名爲豐裕二廩今見存裕字一廩壬戌知縣何瑣建
粟鹽倉廩十二間於縣署西名爲盈寧二廩建十二
間於羊流驛名爲大有慶三廩見在俱存

義倉四處一曰永豐在縣治東一曰廣盈在東南關
一曰恒裕在浮邱一曰大有在裏頭城明萬歷戊午
知縣王應修創建久廢康熙己未大饑知縣宗之璠
瀝請蠲賑復捐穀二百四十二石做常平之法春領
秋還每石加息一斗建二倉貯之一在縣一在羊流
今廢雍正乙巳知縣王僧慧勸穀三百六石乾隆庚
申知縣何瓊勸穀二百八十一石乾隆壬申知縣張
師赤勸捐穀一千二百五十三石五斗歷年每石加
息一斗倉庾豐盈今穀仍貯二處一在縣一在羊流
按積貯之法原以司民司事亦以司民司事
世其官而子孫以為姓氏今率用庶人在官者又
祿儀贏縮出納之際幾何能禁其心不怛怛動耶又
春間出借籽種間有頑梗者捏名冒領尤當究其
民者宜何如慎重倉儲乎

祠祀第十四

城隍廟 在治西北

社稷壇 在城外西北隅其地四畝四分零坐落粟

行保

風雲雷雨山川壇 在城外西南隅其地四畝八分

零坐落南關

先農壇 在東關外雍正八年知縣蔣之蘭奉文創

建其地五畝坐落果元保

邑厲壇 在城外東北隅

文廟

卷六

祠祀

三

廟帝廟 在縣治西崇禎辛巳知縣趙應鼎

隆戊午知縣魏希得奉文建後殿

八蜡廟 在西南關

將軍廟 在西南關

土地祠 在縣署東北

火神廟 在西南關

文昌廟 在縣署西

文昌廟 在縣署西

名宦

鄉賢

忠義

節孝

等祠

學校

右並列祀典故著於篇諸不在祀典者別詳寺觀

兵防第十五

縣汛舊屬登鎮充營後改秦安分防屬充
 千總一員康熙間裁減設把總一員後添外委一員
 駐防羊流守汛馬兵十三名守兵四十一名守識
 名乾隆四十八年奉移咨事案內新添馬兵十三名
 守兵三十二名防守署在城西南隅長七十五步寬
 十步雍正庚戌風雨損壞遂廢外委駐羊流無官署
 把總一員
 外委把總一員養馬乾銀一百四十兩五錢二分
 馬兵十三名每名乾銀三十七兩二錢

守兵四十二名每名餉米銀十五兩二錢四分
新添馬守兵餉銀同前
監放
校場在城西舊有演武廳
城垣舊設耆民堂之
名乾隆庚申
一位神像七十二位
二千
廢不全

子橫墩距城五里

高溝橋墩距城十二里

槐樹墩距城三十五里

邱墩距城四十五里

王家林墩距城六十八里

聖藩嶺墩距城八十里

兵可百年不用不可一日不備率之夫象曰君子
以除戎器戒不虞言其備也古者寓兵於農五兩卒
旅帥軍之衆卽寓於此間族黨鄉鄰之間後世井田
法廢而民輕去其鄉蓋忠君親上之義未明而禮教

有美之心道表有勇知方是確守守者之有以率教也

驛站第十六

城驛在縣署後東至蒙陰驛六十里西至羊流驛六十里馬六十匹馬夫三十名乾隆二十四年奉文裁去馬十匹夫五名

羊流驛距城驛六十里西至泰安崔家莊驛五十里馬六十匹馬夫三十名乾隆二十四年奉文裁去馬十匹夫五名

兩驛共馬一百匹馬夫五十名抄牌二名獸醫一名按邑在元明時僻處山徑非孔道也原無驛路舊編里甲夫馬十二匹止以供上司巡歷自天啟末年徐

州驛路受黃河水決而加衝

國朝定鼎始於涿州城南分東西兩路順治十年以東南全閩兩浙吳會淮揚諸路至京由秦沂爲捷羊流置驛從此始又以羊流距蒙陰一百二十里山徑行險馬力不支遂添設本縣驛凡輜軒之使謨猷之告以及文檄餉課輪蹄繹絡咸取道焉而邑遂爲衝途矣其夫馬增裁之由支應開銷之數備載賦役不贅敘也因志驛遞而以鋪遞次之焉

鋪遞第十七

敖陽鋪東與蒙陰縣常路鋪接界十二里西至縣城鋪二十里

縣城鋪西至葛溝橋鋪十五里

葛溝橋鋪西至翟家莊鋪十二里

翟家莊鋪西至浮邱鋪十五里

浮邱鋪西至羊流鋪十八里

羊流鋪西至關橋鋪十五里東北至雁翎關鋪十八里

關橋鋪西至泰安縣界化馬灣鋪二十里

雁門關舖東北至萊蕪縣城四十五里

舖八座每舖舖司一名舖兵二名共二十四名工食銀一百一十九兩一錢四分四釐九毫一絲四忽四微二纖內有惠民縣協支銀三十七兩五錢一分二釐三毫九絲四忽四微二纖萊蕪縣協支銀二十八兩九錢三分三釐三毫二絲仍於惠民萊蕪二縣報銷外其餘應支工食銀五十二兩六錢九分九釐二毫在本縣俸食項下報銷按月支發

舖遞猶驛置也率十里一設漢置十里一亭五里一郵郵長主盜賊卽周官候人之職故候人送往迎來與今驛頗相似今但主送迎舖遞傳文書而已追捕固一無所關然其人名之爲舖遞司兵則猶是候人之遺意也

關梁第十八

縣本無大川橋梁亦少然每遇霖潦水勢泛溢宣洩
為難古者徒枉輿梁成於歲終而民不病涉故雨畢
而除道水涸而成梁所以利行人也新邑地當孔道
冠蓋東西至訖無虛日而橋梁之成固賢者所宜
心也

黃草關上四莊明正統三年置檢司

雁翎關官山西

安平橋苗莊

葛溝橋在葛溝

登瀛橋大溝

通汶橋梁莊

廣濟橋西都

瞻岱橋城西二里

新安橋西

福泉橋崖頭

登峯橋峙山下順治戊戌邑民劉三重建

公西橋公家莊順治丙申邑民劉三重建李望鳳

敖陽橋在敖陽莊西

三羊橋西南關西

汶溝橋孫村東乾隆己亥邑人程功等重修

永盛橋孫村西邑民安廷芳重建

孟徐橋四槐樹墩西乾隆丁丑知縣張師赤重修

雍正己酉奉文修建驛路橋十八座

野店橋城西八十里

關橋東橋城西七十五里

王家林橋城西六十五里

張莊橋城西六十五里

羊流橋城西六十里

浮邱墩橋城西三十五里

浮邱西橋城西三十五里

浮邱東橋城西三十四里

崖頭橋城西三十里

翟家莊西橋城西二十五里

翟家莊東橋城西二十五里

穆家店橋城西二十三里

葛溝墩橋城西十五里

茶棚橋城西十里

南西周橋城西八里

杏山橋城西三里

果元橋城東南三里

沈家莊橋城東南十五里

坊表第十九

坊之制古無其式按尚書表厥宅里所以旌淑懿
坊記表記教人砥節彌行義至深遠近古始有碑
之稱東漢書百官志云鄉三老掌教化凡有孝子
孫貞女義婦讓財救患及學士爲民式訟者皆匾表
其門以旌善行其所謂匾不知卽今所爲匾否也五
代史一行傳云晉天福四年正月尚書戶部奏深州
司功參軍李自倫六世同居奉勅準格九月戶部復
奏前登州義門王仲昭六世同居加以旌表其式前
列屏樹烏頭正門闕闕烏頭二柱端冒以瓦桶築雙

闕夾樹槐柳今式無之所謂綽楔者楔門限也綽寬也量地之宜高其外門門安綽楔左右建臺高一丈二尺廣狹方正稱焉坊以白而赤其四角使不孝不義者見之可以悛心而易行焉所以旌也亦所以勸也其後架石構木益崇以大蓋兼闕綽楔爲之踵事增華耳自明以後舉人進士亦得賜坊至使自立坊謂其讀書希古異於齊民漢制所謂學士爲民法式者也若乃旣登仕籍漸趨華靡聲名日崇而德行日虧民何式焉新邑自

國朝未建坊者無幾舊有之坊存者亦復寥寥且舊志不詳其方所年月其後昆之不復記憶者十七八備知爲難姑仍闕焉

羊公故里坊 羊流店西

宣化坊 縣門前知縣宗之

迎禧坊 縣門東今廢

萃祉坊 縣門西今廢

雲路坊 學前今廢

聖域坊 學東

賢關坊 學西

攀蟾坊 爲舉人郭鼎立

繡衣坊 爲御史成功立

經魁坊 爲舉人劉源立

經元坊 爲舉人成憲立

文鳴坊 爲舉人王瑛立

奎秀坊 爲舉人王璵立

世榮坊 爲舉人梁木立

司空坊 爲尙書崔文奎立今存

天香坊 爲舉人羅繪立

三鳳坊 爲舉人王哲卿立

青雲坊 爲舉人毛鸞立

鍾秀坊 爲舉人王楫立

世科坊 爲舉人王大賀立

聚奎坊 爲舉人尹鳳儀鄧一經李春芬立

恩榮坊 爲封郎中崔榮立

解元進士坊 爲密雲知縣徐光前立今存

製錦坊 爲贊皇知縣王來說立今存

雙孝坊 爲孝子曹應第曹應登立今存

貞節坊 爲生員安宅妻趙氏立

貞節坊 爲貢生趙良相妻曹氏立

貞節坊 爲舉人牛祚隆側室閻氏立今存

寺觀第三十

凡寺宇非勅建者似無庸闡入然神道設教殷人尙已秦漢以後琳宮梵閣多以福罪影響之說而存之且如邑令各祠雖多荒廢今仍存其名猶想見爾時百姓愛戴之忱亦勸良懲貪之一說也是又不得而畧焉者耶

玉皇廟 一在城北三里一在敖山絕頂乾隆癸亥重修

東嶽廟 一在西南關宋治平中建順治戊午重修

一在峙山石殿

元帝廟 一在北關古城上 一在尹家莊有古栢相傳為秦漢時物 一在羊流店

三官廟 一在羊流店 一在縣治 一在泰山

甘露廟 舊在宮山以甘露降故建今改城東四里

白衣大士廟 一在城東關 一在羊流康熙辛酉知

縣宗之璠同時倡建乾隆乙亥知縣張師赤以東關

白衣廟在文明門外改為觀音堂大門匾額曰慧啟

文明

皇廟 北關古城上

龍王廟 在龍廷龍池北岸

廟 在峙山

海廟 敖山西麓

介魯二侯廟 附孚澤廟東

道德聖母廟 西南關

炳靈公廟 在羊流

周公廟 在北佐莊

師曠廟 縣北十五里 延祐三年建久廢

漢武帝廟 在新甫山武帝建宮於此邑民立廟祀

之今廢

百工祖師廟 西南關

新泰縣志

卷六

寺觀

十七

永福寺 城南三里

崇福寺 上莊

崇慶寺 縣治西南唐垂拱三年縣令張

寶泉寺 五峯山陽

正覺寺 法雲山陽宋建中靖國元年建

請額金大定五年奉勅修

龍延寺 在寨山陽

明光寺 谷里唐開元七年建

興福寺 在南辰

聖壽寺 在沈村

寺 西都晉時建明萬歷間重修後廢猶存遺

和 乾隆二十二年復修建

朝陽寺 在關山陰

長春寺 羊村元元貞初建明成化七年修

大明寺 上王鶴山陽金大定五年建順治戊戌重

修

雲孤寺 新甫山

觀音寺 蘇莊元至元間建明宏治七年重修

廣福寺 羊流元至治二年建明正德七年重修

龍泉寺 羊流西北元至元間建今廢

新泰縣志 卷六 寺觀 十八

歸一寺 羊流西前關帝廟後三教堂左羊公

李公祠

上清觀 站里祀老子

觀音閣 東南關

觀音堂 南關南

碧霞元君行宮 西南關

呂祖閣 東門內今廢

雲秀菴 五峯山陽

尚堂生祠 在龍延莊西

羊公祠 羊流為羊叔子建

李公祠 羊流為李炳建公字長

史慶義建祠置祀田百二十畝坐落羊流西龍泉寺

守祠僧人管業戊戌署知縣高克暮立碑記

蕭公祠 為尚書蕭大亨建

汪公祠 為參政汪應蛟建

遺愛祠 為長清縣知縣武金本縣知縣劉光昇李

上林建

李公祠 為知縣李獻明建

路公祠 為知縣路陞建

高公祠 為知縣高如山建

張公祠 爲濟南分守道張尙建

趙公祠 爲知縣趙希抃建

胡公祠 爲知縣胡向化建在羊流

陸公祠 爲知縣陸府建

王公祠 爲知縣王春陽建一在谷里一在敖陽

宗公講堂 爲知縣宗之璿建在縣治東今廢

縣志卷七

古蹟第二十一

古人留遺之蹟率爲後世所豔稱卽一經遊一流寓必相與愛惜而私之如暴書山近於仙幻太公山梁父山孫明復故里亦難盡得其確實然舊志所有不吝刪也八景中多涉幻景忽見古河泉平地湧出滄泓澄澈纍纍如貫珠若以古泉連珠易其一似加生色惜乎未有佳作今姑仍其舊以俟好古者之賞鑒焉

古城暴書山陽春秋魯宣公八年十月城平陽卽此

哀公二十七年公及越後庸盟於此三子皆從漢改
東平陽縣卽今外郭故城猶存

古碑師曠墓左籀篆十三行古奧不可識

襄頭城縣西六十里相傳漢武東巡築此宿其中籀

冠學道故名

東侯城西侯城在官山左右相傳漢武東巡建離宮

其上設二城為宿衛所

漢武帝碑在官山西陸地聲類磬為樵牧石于所

遍成圓凹深闊皆三寸許字無一存惟額上有

聖子之碑六字

羊流店羊祜故居史稱世吏二千石至祜九世並以

清德聞地有羊氏之流風故以為名

谷里縣西五十里世傳齊魯會盟之地

飲酒臺縣南三十里左山右河平地墳起如臺上多

嘉樹舊傳唐竹溪六逸會飲於此按山東通志李白

與孔巢父韓準裴政陶沔張叔明居徂徠山此臺去

徂徠僅五十里舊傳或不誣云

晉任城太守夫人李氏碑在張莊東北乃八分書尙

依稀可識

太公山縣東北三十里西有太公村相傳姜太公會

新泰縣志

卷七

古蹟

二二

居此

梁父山縣西南四十里泗水之北詳牛士瞻辨誤詩
註漢武鄉侯好爲梁父吟卽此

漢棗縣北南師店南里許形甚蒼古相傳漢時植也
孫村縣西南孫明復讀書泰山遂家於此故名里人
立祠知縣盧絃爲之記

環翠亭元儲企范曰新秦舊有此亭見党懷英文集
松岩洞華流西南松柏森叢波流澄徹洞石雖多崩
墜遺跡猶存

十八景

新甫擁翠按山在縣西北詩曰新甫之柏是也高
挿天蟠結百餘里嵐光逼人蒼翠若畫屏爲泰山左
翼舊名小泰山上有雲衢岫下有毬杖壑西有水寨
溪云雲澗西北有千人洞深遠不可測高峯前有雲
孤寺秦始皇封禪秦山東巡駐蹕漢武帝封禪於此
見仙人跡建離宮於上遂改名宮山築望仙臺今石
橋懸架猶存土人呼曰蓮花山

以水拖藍小汶旁支也山下經師曠墓左至
北紆折而東復直流而西水波濤
起平沙如藍帶然

敖山削壁按山形尾乾而首巽其勢欲走孤峯嗟峨
懸崖壁立見於百里之外左傳魯武公名敖遂廢祀
宋宣和初雨暘不時父老祈求響應二年勅賜廟額
曰孚澤加封爵曰溥靈侯昔人曾遊兵於上一方之
勝槩也

龍池秋月按池在龍潭潭下大小二池淵深不測世
傳龍潛其中中秋夜大池中見明月小池北崖石高
數仞水流自上而下月光耀人肥目

法雲翠潤按山在縣西南上有正覺寺相傳有異僧
說法而雲生故名林壑茂美不雨常潤由東南登至

洞頂如在煙雲深處

暴書古蹟按山在縣北邑之鎮山也危岩怪石形
蒼古相傳異人暴書於上遺跡尚存

仙臺夕照按臺在縣西北官山上漢武東巡駐蹕新
甫見仙人跡因築臺以望之臺上有石長可三尺許
日夕其明如鑒照人肩瞭然後恐爲人取移於縣
內明正德間劉公不犯先於此石見兵戈像後寇果
至城陷焚毀縣堂石因燒壞不復光亮

靈槐復榮縣儀門內相傳唐時植也枝柯蟠曲形若
虬龍元至元二年縣省入萊蕪槐遂枯後三十一年

復置新秦槐如故至今枝葉蔥鬱知縣江乾達爲之
記

邱墓第二十二

周師曠墓縣東北十五里南師店知縣盧紘立碑表
之

漢高堂生墓縣東三十五里龍廷莊知縣盧紘立碑
表之乾隆初老民劉昆築其墓倡義建祠

晉羊續墓縣西六十里羊流店北卽傳所稱出折臂
三公者有五塚三塚高丈餘二塚半之其三高塚
一爲廬江太守續墓一爲上黨太守循墓一爲丹
陽尹曼墓其二塚未詳又有謂三高塚中卽有太
傅祐墓按晉書本傳祐卒從兄琇等述祐志求葬

先人墓次帝不許賜近陵葬地一頃祐墓固在洛陽也事詳太傅本傳盧紘墓碑

宋龔適墓縣西南八里龔家莊西嶺俗傳龔學士墓金張祐墓縣南張家溝東封定遠大將軍有碑事詳

人物

元靳明墓和莊西有碑事詳名宦

劉世科墓劉官莊北

姜參政墓縣南姜莊

石珪墓東都西南有碑事詳人物

儲進墓孫村北有碑事詳人物

徐琛墓和莊南有碑事詳

戴儲文墓縣南有碑事詳人物

孫南墓縣南有碑事詳人物

明成功墓

崔文墓縣南有碑事詳

古墓縣西三二里舊被發石上有龍鳳文西周四

和莊三北鮑二高佐四相傳為侯王墓未詳何代

桃花女墓諺謂魯公伯禽夫人墓在北佐莊周

廟西里許土有板形其外有楹新者犯之必

土人立祠於廟之墓去廟不遠廟中土

公南面伯禽列其側期或因斯墓建未可知也
老姑墳在沙灣北其有墓表即徐氏孝女墓
女篇

義塚坊坊各設一區俱有碑

風俗第二十三

舊志云尚質樸勤稼穡崇節儉之風無浮靡之習
通志云喪葬有序不泥風水鄉黨歲時舉社會貧
相資

按縣實會分故其俗崇節儉尚信義而有型仁講
讓之風焉賦性習日久漸趨淳樸有遺民不務正
業遂任其愚而安於樸野然終無築窟漁食懸不
畏法者租賦不待督輒先期報竣最爲易治雖家鮮
蓋藏尚知踴躍急公宜何如樽節之也哉歷代名儒
輩出載之冊籍文試童子僅四五百人猶彬彬有禮

無佻達之習其昏禮則問名納采親迎奠屬畧如古
儀不可得屬以雞代焉不能備禮者從母家往送所
謂女至署門始見其俟已也廟見則三四日不等其
喪禮則三日成服棺槨塋塋稱家有無不矜華飾葬
之日先期祭告奉魂帛辭諸家廟明日以凶儀導至
窆所下棺題主祀土受親友祭哭畢乃窆其他畧如
朱子家禮其祭禮則意將飲臘臘時物以獻無四時
特祭也歲之一日昧爽燃燭設菓臚餅餌禮天地及
家廟受子孫賀平明報謁親友元夕張燈前後
凡三夜自中堂至井灶碾齋廡廡外及神祠俱燃

燈市多設燈棚又有竹馬雜劇間以梨園
舞小兒舞戲自具太平景色清明掃墓士女簪柳出
游過郊野日夕始歸重午裹角黍插艾纏五絲符飲
菖蒲酒中元日燒紙銀祭墓中秋治月餅親戚相
遺餅月餅張秋歌有送婿者重九作**花**棗糕携
登眺各處所便惟縣治南三十里峙山之龍女祠士
女登臨者尤衆冬至拜高元正而殺其儀士庶之
家各蒸黍稷名爲蒸冬以慶豐年臘月八日以菓穀
作糜八鄰家稍豐豫者散給貧人二十三日設酒菓
祀寒食夕易春貼桃符設菓品燃爆竹祀先祖謁尊

長謂之辭年圍爐張飲謂之守歲是夕貧乏之家多有嫁娶者此新邑風俗之大槩也崇而尚之是在乎吏之與紳士分任其責焉爾

物產第二十四

穀之屬十五曰稻曰穀曰大麥曰小麥曰蕎麥曰麻曰秫藁曰黃豆曰黑豆曰菜豆曰江豆曰小豆曰黍曰稷曰稔

蔬之屬二十曰芫荽曰茗蓬曰白菜曰菠菜曰葫蘆曰茄曰眉豆曰蘿蔔曰生菜曰苔菜曰蒜曰韭曰芥曰葱曰芹曰茼蒿曰萱笋曰山藥曰豆角曰莧菜瓜之屬六曰瓠曰王瓜曰絲瓜曰冬瓜曰南瓜曰西瓜

果之屬十四曰桃曰杏曰梅曰李曰柰曰榴曰栗曰

柿曰棗曰葡萄曰核桃曰櫻桃曰文官曰梨

花之屬二十七曰牡丹曰朝鮮牡丹曰千葉蓮曰一

品蓮曰菊曰梅曰芍藥曰海棠曰碧花曰玉簪曰紫

荊曰紫蝴蝶曰迎春曰御愛曰木香曰萱花曰月季

曰珍珠曰茶蘼曰玫瑰曰紫茉莉曰木槿曰雞冠曰

鳳仙曰百日紅曰凌霄曰石竹

木之屬十五曰松曰檜曰栢曰椿曰柳曰槐曰梧桐

曰楊曰榆曰楮曰楝曰櫟曰柞曰桑曰柘曰小豆

草之屬八曰黃蘗曰白草曰莠曰蕪草曰菰草曰三

葉曰青草曰葦草

竹之屬四曰綠竹曰實竹曰葦曰荻

菜之屬三十曰蒼朮曰桔梗曰防風曰黃芩曰半夏

曰天南星曰牽牛曰遠志曰百合曰黃精曰兔絲曰

小茴香曰車前曰苦參曰元參曰天門冬曰瓜蒌曰

葶麻子曰連翹曰無名異曰薄荷曰草烏曰金銀花

曰柴胡曰芫花曰益母草曰荆芥曰馬兜鈴曰茵陳

曰紫蘇

禽之屬十七曰鵝曰鴨曰雞曰鶻鶻曰雉曰鵲曰雀

曰鴿曰鳩曰黃鸝曰鷺鷥曰鷓鴣曰鴛鴦曰布谷曰

啄木曰鷓曰鶻

獸之屬十五曰馬曰駃曰驢曰牛曰羊曰犬曰豕曰
貓曰兔曰狸曰狐曰麀曰狼曰獾曰鼠

蟲豸之屬十九曰蠶曰蜜蜂曰山蜂曰蟬曰促蟬曰

蝶曰蜻蜒曰螻蛄曰螳螂曰蚓曰蛙曰守宮俗名虎曰

蝎曰蚰蜒曰蝸牛曰蠹魚曰蝙蝠曰蜘蛛曰螻蛄

鱗之屬五曰鯉曰鱖曰魴曰鱖曰鮓曰黏魚

介之屬五曰龜曰鱉曰蚌曰蛤曰螺

菓之屬五曰絲曰棉曰麻曰蒜曰山蘭細

女紅之屬二曰布曰縷

器之屬八曰瓦缶曰犁曰鐮曰車曰箕曰水筒曰碾

白磁

雜產五曰蜜曰蠟曰石炭曰靛曰木炭

按縣所產大抵布縷菽粟耳其所云鯉魴龜鱉亦鮮
矣既無深山大川竹木魚蛤之饒而閭閻耕作惟賴
天時多踈於糞種偶逢農隙羣居州處幾無所事故
築場納稼以後卽平原蕩然無可利賴貧家但爬羅
草根木葉給爨而已窮陰積雪則皚皚彌望益復無
冀一遇水旱而流亡載路不可支矣傳曰有恆產者
有恆心然則制田里教樹畜豈異人任哉

災祥第二

先朝無采山木魚... 災祥... 災祥...

昔劉向作五行

災疹悉推本於

牽合不免附會

董子固云善言天者必有驗於

人其又非影射

矣舊志所載災祥止於康熙壬

戌年今參考郡志增入竝訪諸故老無異不敢妄為

附會也

宋乾德丁卯五星聚奎

明成化壬辰饑

宏治壬子大旱饑

正德辛未春流寇攻城陷之

嘉靖甲午雨雹大風拔木

壬寅夏地震秋大水

戊申七月隕霜殺菽

己酉秋大雨雹平地尺許禾盡傷

甲寅饑

庚申旱蝗

隆慶己巳夏雨雹秋暴雨傷禾

萬曆丙子大有年

戊寅生員林君春言

甲申大風拔木禾盡傷

戊子饑

癸巳大水饑

甲午縣署甘露降於雙榆穀雙穗

辛亥夏地震冬除日雷電

甲寅冬地震

乙卯大旱水泉枯八月隕霜殺菽冬大饑

丁巳蝗田禾俱盡

戊午大有年

天啟壬戌二月地震七月大水八月蝗有大鳥名

禿鴉食之每食三升餘吐而復食

癸亥春隕霜殺桑麥苗損

甲子夏大水

乙丑蝗

崇禎壬申秋大水

癸酉夏霖雨彌月九月大雪

丁丑春地震秋復震空中藍日無數磨湯飛

舞

戊寅八月關橋街見異獸其色白遂有蝗

庚辰八月關橋街見異獸其色白遂有蝗

辛巳春大旱夏饑冬未去冰四十里眠梨

壬午四月大雨雹麥盡傷

甲申夏土人為亂攻城百日幾陷

國朝順治丁亥霖雨圯屋害禾

乙丑九山巨寇破城冬地震

庚寅春夏大旱秋七月始雨旋生蝗傷稼

辛卯城中三官廟樑產芝

丙申谷里莊麥秀雙歧秋大有年

康熙乙巳春大旱麥盡稿奉

旨免本年田租發粟賑濟

丙午秋蝗過境棲樹不食禾

戊申秋地震如雷壞屋傷人

甲寅夏三月不雨

乙卯夏隕霜殺麥

丙辰蝗不入境

丁巳文明門旗木出龍冲霄直上

戊午大旱知縣宗之璠請發帑賑濟

己未大饑春雹夏旱秋澇邑侯宗之璠請發

漕米兩次賑之

庚申四月雨雹傷麥禾赤地四十里知縣宗

之璠申報奉

旨免本年錢糧若干

壬戌五月甘露降於縣署形如霖霖五日乃

止階下靈芝生

康熙二十八年己巳夏蝗損禾

二十九年庚午夏秋蝗損禾奉

旨蠲租一年

三十二年癸酉四月雪夏大水

三十三年甲戌六月有年麥秀雙岐

三十六年丁丑夏大水饑冬春散賑竝截漕

賑濟

三十七年戊寅大疫

三十九年庚辰大有年

四十一年壬午夏霖雨傷禾大饑發帑賑濟
本年未完錢糧奉

旨蠲免并蠲癸未田租一年

四十二年癸未夏大水饑發帑賑濟奉

旨蠲免甲申田租一年

四十三年甲申六月乃雨秋大熟奉

旨連歉之後民力未復再蠲乙酉田租一年

四十四年乙酉大有年

四十八年己丑大水

五十二年癸巳

高壽蠲免田租一年

五十五年丙申大水

五十八年己亥秋旱十月地微震

五十九年庚子泰安有童謠云鹽蝙蝠來穿

草鞋遂有鹽徒曹龍章等據徂徠山聚眾寇

掠巡撫李樹德勦撫兼施乃定是年大旱

六十年辛丑旱蝗

雍正元年春正月地微震夏旱蝗無麥四月雨雹
饑八月黑風晝晦旱蝗

三年乙巳春二月庚午五星聯珠日月合璧
七年己酉春三月庚午甘露降於學宮春隕
霜殺麥

八年庚戌夏六月霖雨田廬被淹大饑奉

旨蠲免山東庚戌年丁地銀八十萬本縣兩次免銀
三千二百八十二兩零

九年辛亥大水傷禾

十年壬子旱秋乃稔

十二年癸丑蝗不入境大有年

乾隆二年丁巳旱無麥秋乃稔十月天鼓鳴星隕

九年甲子四月雨雹傷麥

十三年戊辰春大饑疫奉

旨蠲免本年田賦發帑賑濟

十六年辛未四月

聖駕南巡駐蹕公家莊奉

旨蠲附道三里內田租

十七年壬申大有年

十八年癸酉大有年

十九年甲戌大風拔木三晝夜始息

二十三年戊寅三月雨雹傷麥

二十四年己卯夏蝗不為災秋大熟

二十六年辛巳大有年

二十九年甲申大有年

三十年乙酉雨雹傷麥

三十四年己丑大有年

三十七年壬辰八月恆星晝見

四十年丙申冬大雪深五尺許

四十二年丁酉秋旱無麥

四十三年戊戌

皇太后八旬萬壽奉

旨蠲免丁地錢糧

四十四年己亥大有年

四十六年辛丑大有年

新秦縣志卷八

職官第二十六上

知縣之日始於明世秦漢以來縣萬戶以上爲令不足萬戶爲長隋唐以下有令無長元改爲尹又置達魯花赤一人爲掌印官以蒙古人爲之縣職官自明以後始有次第可紀其已列名宦者則詳其行事於名宦諸不列名宦者頗一二述其大凡按舊志所載起於唐之張文珪而止於康熙年間宗之璠唐宋職官俱不備載亦不詳其年月已無從稽考悉仍其舊而續修者揆順年月以備參考焉

唐縣令一人

張文珪通直郎文明間任

宋縣令七人

寇庠

陳維綱奉議郎宣和間任

姜

字小儀郎宣和間任

耿

名... 宣和間任

戚思文元豐間任

梁子諒奉議郎

金縣令四人

王陽明承事郎大德間任

加古端嚴宣武將軍大定間任

磨魯幹宣武將軍大定間任

程 吳

元縣尹十五人達魯花赤舊志不詳

靳 明詳名宦

孔 衍修武校尉

宋 忠敦武校尉

史 進敦武校尉俱至元間任

郭 智從事郎大德間任

杜 晉徵事郎

甯仲賢承事郎俱皇慶間任

劉秉鈞承事郎

劉克敬承事郎俱延祐間任

韓德元承事郎

衛 融從事郎俱至治間任

吳履中承事郎

張 壽從事郎俱大定間

田 義

吳 禧詳名宦

黃 錦龍門人監生俱宏治間任

周 朱西華人舉人

劉 瓚詳名宦

史 能沐陽人監生

張 啟詳名宦

秦 隆邵陽人舉人

施 恩東光人舉人俱正德間任

魏 河詳名宦

范 錦萬全人監生

李引之東鹿人舉人

常尙賓靜樂人監生

于 璉岷州人監生

趙 鎰歸德人舉人

范 槐蒲州人舉人

卓邦清福清人舉人

汪 湘婺源人舉人

劉宗禮詳名宦

葛永泰蘭州人舉人

饒 魯崇陽人舉人陞無爲州知州

林 會滁州人監生

王 徽合淝人歲貢

王泰聘樂亭人歲貢

田應弼鷄澤人舉人陞監察御史

張一良詳名宦俱嘉靖間任

張啟明武昌人舉人隆慶間任

趙 璽東陽人舉人

任 籍山丹人歲貢

李惟嶽六合人選貢

楊騰芳靈壽人舉人

劉光升詳名宦

樊尙言定與人舉人

陳其詩嘉定人舉人

王良卿密雲人歲貢

岳維霍曲周人歲貢

胡三願沙河人歲貢

李士林詳名宦

呂志伊錦衣人舉人

李承明詳名宦

胡悅安詳名宦

路 陞詳名宦

高如山詳名宦

王應修詳名宦俱萬歷間任

趙希抃詳名宦

王復元詳名宦

高 擢臨城人歲貢

李春萼詳名宦俱天啟間任

胡向化詳名宦

劉永盛遼城人歲貢

陸 府廣西人舉人邑人立祠

鄭寔昌詳名宦

趙應鼎大理人舉人陞陝西靜寧州知州

盧六藝陽武人舉人俱崇禎間任

國朝知縣四十七人

周懋景山陰人貢生

曹之錦儀封人進士

王春陽安邑人進士邑人立祠祀之

王大詔遼東人貢生

盧 紘詳名宦

湯繼芳詳名宦俱順治間任

朱瑛文福建人恩貢

魏周垣河南人恩貢

孫 玳署任

王宗濬大興人生員

鍾 呂廣東人舉人

甯養氣詳名宦

宗之璠詳名宦

吳大樑詳名宦

黎文遠長汀人舉人

劉 芷詳名宦

施其禮寶坻籍秦安人監生

吳階玉儀徵人監生

史慶義江都人進士陞吏部主事

高克暮揚州人署任

王僧慧詳名宦俱康熙間任

朱成元奉天人歲貢

蔣之蘭江都人進士

黃 瑛內江人舉人署任

許起昆歙縣人廩生

王宏仁富順人舉人

州知州

蔣巖高長樂人舉人乾隆四十三年任操守清廉

修學東寧辛丑倡修忠愛堂

江乾 福建上杭人舉人乾隆四十八年任甲辰

重修縣志親加編次是歲延邑孝廉牛士瞻掌教

款山書院束脩薪米皆捐備月課諸生率手自甲

乙

李 黃安陽人監生

吳本涵當塗人貢生重修明倫堂及縣治

謝冊庸南昌人貢生

鄭其欣石首人拔貢

王 鰲金谿人進士俱雍正間任

魏希尚詳名宦

何 瓊河內人舉人乾隆五年任

李毓正正黃旗人署任

胡鴻業南豐人舉人乾隆十年任

王天倪孟津人附貢乾隆十三年署任

馮光宿代州人捐授知州乾隆十三年任撫綏有方勤於修舉

張師赤詳名宦

許鵬扶靈寶人拔貢乾隆二十三年署任

王醇曲沃人捐貢乾隆二十三年任

胡萬吉詳名宦

張慶源秀水人進士乾隆三十一年署任

宋煥金匱人進士乾隆三十一年任

胡敘寧詳名宦

鄧希曾宛平人舉人乾隆四十二年署任陞臨清

新秦縣志卷九

職官第二十六中

舊志載縣丞主簿縣尉酒醋務大使各官查縣丞主簿俱自明嘉靖丙辰年裁減縣尉酒醋務大使俱自元至正間裁減舊志不詳其在任年月今仍列其姓名於職官中庶不至久而失傳也

唐縣丞一人

史威

宋縣丞三人

臧寬

李唐傑

新秦縣志

卷九

職官中

崔君英

金縣丞一人

排滿胡石海

明縣丞三十一人

馬 睿

李 昇福清人進士

何文遠定海人

楊 洪俱洪武間任

張 洪永樂間任

李道果滕縣人

王 廸俱正統間任

郭 安天順間任

陳 賢

徐 韶大興人

朱 昇

姜 鉞俱成化間任

胡 壽

李 淳華縣人

樂 濟

胡 璉俱宏治間任

趙 軌澄城人

鄭 貞

惠 良

李 茂

王來鳳詳名宦俱正德間任

許堯年錢塘人

柴紹齡德建人

趙 瓚

常 偉

樊 懋詳名宦

梁 博順德人

李尚文深澤人

顧 哲清河人

劉 貢沁水人

王 闓俱嘉靖間任

宋主簿六人

張理

呂至俱宣和間任

張名缺熙寧間任

焦良輔元豐間任

牛擇行元祐間任

馮章大觀間任

金主簿一人

賈貞珩

主簿十四人

璋

馬國寶俱至元間任

鄭謙元貞間任

劉榮兒別解大德間任

侯鎮皇慶間任

曹簡

劉綬

韓鑑

王樸俱延祐間任

趙任

郭榮俱大定間任

楊温

祝丑兀兒

成德祖俱至正間任

明主簿三十人

長洪武間任

衛從質

英

王旻顯俱永樂間任

孟景和

胡珏俱正統間任

冠權

丁讓

李資俱天順間任

龔滄

陳 奉俱成化間任 范思哲

劉 嵩孟邑人 焦 宣新野人

徐 琦俱宏治間任 馬 愷完縣人

史 簡海州人 侯 英詳各官

韓仲良唐縣人 段 欽

史廷輔米脂人 李 泰俱正德間任

張 鼎內鄉人 侯 憲鶴鄉人

王 母 尙 昇同縣人

張回箴壽州人 陸九齡江陰人

宋 鎮遷安人 馮 九 嘉靖間任

唐縣尉一人

范承禮

宋縣尉六人

樊 鎡 穆秀實俱宣和間任

吳名缺 熙寧間任 王公年元豐間任

高士謨元祐間任 何子忠大觀間任

金縣尉一人

潘 彥

元縣尉七人

孫天祐 劉 禎俱皇慶間任

新泰縣志

卷九

職官中

四

沙的延祐間任 張昱

趙友政俱至治間任 孟彥直大定間任

劉深至正間任

元酒醋務大使五人

張永貞 孫寬貞

張守義 劉景賢

宋齊卿

副使六人

吳謙亨 董居正

魏吉甫 趙仁

李 斌 周哈喇不花

元興史十二人

丁 彧

顏 玘 俱至元間任

吳榮 祖元貞間任

王 珪 大德間任

王繼祖 皇慶間任

楊 榮

梁 棟 俱延祐間任

周 澤 至治間任

張思敬

朱德良俱大定間任

張允恭

竇元亨俱至正間任

明典史五十二人

朱本永樂間任

王整臨

白浩在正統間任

李

李著俱天順間任

趙輝榆次人

顧昂

耿忭俱成化間任

郭聰長垣人

路柰

王祥華亭人

王浩

邊彥威杞縣人俱宏治間任

張魁詳名宦

申俸

王環

黃文道睢寧人俱正德間任

蘇景芳

宮廷寶高陽人

劉祖湘桂陽人

時良興化人

晁璞開州人

張璠平谷人

李文高郵人

周萬邦襄陽人

勞一中山陰人俱嘉靖間任

王皞當塗人隆慶間任

蕭汝栢蕪湖人

唐時興州人

梁宗元聞喜人

羅文明高安人

吳志達永豐人

劉希仕饒陽人

艾慶元密雲人

劉世勳武強人

張大化定興人

李自宏大庾人

周思忠郵縣人

呂可仕翼城人陞雅州吏目

林弼海澄人

朱應仕沿海人

徐希彥青陽人俱萬歷間任

高有道嘉善人

高文光汝陽人

李汝湖固安人

李逢春

楊一茂光華人

陳素行保定人

權宗堯絳州人

武獻捷陝西人

魏續徵富平人

馮可興俱崇禎間任

國朝典史二十二二人

郭德卿福建人

程應樞宣城人

謝元宰順天人

石生玉直隸人

許夢蘭詳名宦

夏文象詳名宦

項炳純詳名宦

王廷詳名宦

董士宗深州人

劉昌言睢州人

翟國章臨洮人

楊受

高偉綬詳名宦

杜銓餘姚人俱康熙間任

徐從龍南昌人乾隆元年任

萬本立大興人乾隆八年任

孫俊山陰人乾隆十六年任

查奕熙海鹽人乾隆三十年任

支鏡宛平人乾隆三十三年任

黃興儒體寧人乾隆三十八年任

吳賢仕順天宛平人原籍浙江乾隆四十年任在

任已勤於緝捕熟悉民情好修義舉

趙元

羅森

丁倫俱正德間任

劉文進平陽人

李盈永平人

丁獻順天人

靳宗浩汝州人

潘茂獻縣人

趙恒南陽人

張廷佐大名人

呂振鄆城人

趙廷祿獻縣人

韓世榮涇陽人

王楷清源人

單聰

惠維雲

王廷爵

楊韓蒲州人

衛廷輔乾州人俱嘉靖間任

宿朝之

楊進譽

朱思謙保定人

許應震徽州人

劉學顏

周岐鳳貴州人陞吳江主簿

孫應聰吳縣人

王樂賢祁縣人

呂燮晉州人

李桂芳晉海人

梅佃陳州人

宛平人雍正十三年任

顯會稽人乾隆十年任

吉宛平人原籍福建永安縣乾隆十六年任

璋山陰人乾隆二十四年任

張士本考城人乾隆三十八年任

孫明和玉田人乾隆四十一年任

李其樑順天大興人原籍四川乾隆四十四年任

疏濬泉源勤於監督

[Faint, mostly illegible text in vertical columns, likely bleed-through from the reverse side of the page.]

李一元夷陵人

楊良玉福建人

梁孔碩三原人

唐光裕富平人

張家麟考城人俱萬歷間任

國朝巡檢二十一人

王光輝岐山人

葉世榮考城人

彭祖黃岡人

秦嘉璵浙江人

新泰縣志

卷九

職官中

全琦浙江人

胡樹德紹興人

盧選浙江人

高邦起直隸人

楊履中三鹿人

范祿陞人

胥景元

翟柄權

周大興

張山

新泰縣志卷十

職官第二十六下

縣司教之官自元以上不可考矣元制縣有學有書院學設教諭一員書院設山長一員舊志已不詳載明制縣設教諭一員訓導二員嘉靖丙辰年訓導俱裁減至甲戌復設一員

國朝因之康熙三年裁教諭十二年復設教諭兩官同俸今所記特自元以來師儒之任不可儕於有司故別為職官下

元教諭九人

新泰志

卷十

職官下

李元彬

張思齊本縣人

董思直

桑世興

王翼奉高大

德容

臺獲麟

袁熙載

鄧瑾

新泰縣志

李伯貞臨清人由材選蒞任九年
開任
魚 淵陽坡人舉人
王 駢俱永樂間任
王 玘鄆縣人宣德間任

譚文

李子善吳橋人

李 珏吉水人俱正統間任

林 渠詳名宦

白 瓚詳名宦俱天順間任

董亮信陽人

王玘丹徒人

程文和門人俱成化間任

劉宗尹詳名宦宏治間任

陳黻浦田人

王鐸懷柔人

陳奇詳名宦俱正德間任

劉敏鈞州人

沈璧嘉善人

陳人陞教授

王嵩饒陽人

林字中臨高人

王朝綱

湯一選錦衣人俱正德間任

張祿保定人

毛奉彩舉人陞恩平知縣

林大節南城人舉人

官延澤詳名宦

王之法朝城人

尤有成無錫人俱隆慶間任

劉康高唐人

劉瀛洲義州衛人

苗承年威海人

張希夏定陶人

祝祚右屯衛人

王鎮荆平陽人

郝一槐錦衣人

孟周昌樂人

張威如聊城人

許登科東昌人真萬歷間任

鄒洪謨興化人

尹就湯詳名宦

張其化武強人舉人陞日照知縣

劉觀光東明人俱天啟間任

王養浩掖縣人

鹿燦福山人

徐登進詳名宦

林文昭廣東人

黎鳳翔博興人

林沼費縣人

劉贊今汶上人

邢侯冑昌邑人

郭應林博平人俱崇禎間任

國朝教諭二十人

胡文薦德州人

遲允中卽墨人

牟 适詳名宦

程 焯平陰人

李春榮萊州府人

王 浦單縣人

郭兆鳳汶上人捐貢

孫善述費縣人拔貢

宋士芳膠州人拔貢

朱永齡單縣人捐貢俱康熙間任

冀宏璧臨清人捐貢雍正間任

秦 梅滕縣人舉人雍正四年任陞鹿邑知縣

侯賜樂詳名宦

倪常吉詳名宦

趙誠品滕縣人拔貢乾隆十八年任

單可大高密人乾隆間任

魏汝明定陶人乾隆二十六年任

李昌齡詳名宦

姚遇昌商河人副貢乾隆四十三年任

孫汝彥商河人廩貢乾隆四十九年任

明訓導四十九人

張深洪武間任

陳鐸永樂間任

郭子忠正統間任

丁志昇宣城人天順間任

冉鳳儀儀隴人

婁克剛新城人

張斌新城人俱成化間任

李榮安慶人

陳昕錫陵人

彭壽固安人

趙傑深州人

王璽文興人俱宏治間任

王瓚內邱人

張瓚易州人

吳頌密雲人

高尚志陳留人

張愷仁和人

薛華絳州人

魏區詳名宦

段廷英靈石人俱正德間任

劉德輔杞縣人

胡紹先詳名宦

艾圭棗強人

賈士元真定人

王士麒祁門人

謝深雋郁人陞教諭

楊薰永平人

王銳揚州人陞教諭

張本恕蘭陽人

李思直涇陽人

安景芳清宛人自丙辰俱裁減至甲戌復設一員
俱嘉靖間任

雷天衢邵陽人

劉可久沛縣人

吳希孟詳名宦

賈可美濟寧人

李慈安東人

竇一楠平度人

趙毓秀益都人

蘇愛民錦衣人俱萬曆間任

張元義詳名宦

尚雲翔祈縣人

周三善鄉城人

鄭謙吉固城人

趙以旂寧陽人

竇三樂嘉祥人

楊應科滋陽人

王國蓋汶上人

張九霄豐潤人

段學文太康人俱天啟間任

國朝訓導三十人

王懋敬寧遠人

周坤生沂州人

姜宏先寧海人

于倫莘縣人

王大經莘縣人

王大椿高密人

陳王前詳名宦

郭如義曹州人

鄒銓安東衛人

柴汝芝鄒縣人

丁士嘉詳名宦

許元愷濰縣人以上順治康熙間任

楊權濟寧人雍正間任

李盛在棲霞人歲貢雍正六年任

于宗舜臨淄人歲貢

牛惺清平人歲貢

于淳耀海陽人歲貢

葛上延曹縣人詳名宦以上雍正乾隆間任

楊嵩益都人歲貢乾隆十年任

吳曰灑河澤人歲貢乾隆十二年任

許元純堂邑人歲貢乾隆十四年任

沈鑑蘭山人歲貢乾隆二十二年任

李月恒陽穀人歲貢乾隆二十六年任

郭昂駒單縣人歲貢乾隆二十七年任

李偉烈諸城人舉人乾隆三十二年任

山知縣

程之麟曹縣人歲貢乾隆二十九年

王在京章邱人歲貢乾隆四十年

王繼溥泗水人歲貢乾隆四十七年任

于必騰萊陽人歲貢乾隆四十八年任

高爲楸海陽人拔貢乾隆四十九年任

元醫學教授

趙成

金珍

元醫學教諭

陳思義

周郁

楊允

馮繼善

劉思清

明醫學訓科

張縉

徐璈

郭漢

孫奉先

公明福

新泰縣志

卷

職官下

十一

高欽 林城 劉人 姓 貢 諱 劉 四 十 六 年 丑
于 必 劉 萊 劉 人 姓 貢 諱 劉 四 十 六 年 丑
...

國朝醫學訓科

杜浩

周先舉

明陰陽學訓科

高生

高禮

高信

王孟

李崇德

趙維

國朝陰陽學訓科

孟然

張

安恆寧

尹汝芝

蕭天賜

舊志並不載武職且駐防營署于雍正八年被風雨傾圮案卷損失千總何年裁減把總外委何年設立并到任先後姓名俱難以稽查今將可考者登載于後營汛分防不可缺畧也故亦列于職官下
充營千總

梁攀桂武舉

劉伏龍登州人武舉軍功守備署千總事

楊成林滋陽人行伍

周之誥寧夏人

劉沛登州人行伍俱康熙間任

泰安營把總

翟章泰安人行伍

許得勝泰安營千總署把總事

馬耀龍嶧縣人行伍

于天佑壽張人行伍

胡朝卿德州人

孫印龍山西人行伍

朱正氣臨朐人行伍陞沂州千總

栢茂臨清人行伍

魏居冬荷澤人行伍陞高唐千總

朱大振滋陽人行伍陞壽張千總

康冊法陽穀人行伍

趙義山西大同人行伍

鄭在義歷城人行伍陞曹縣千總

管大智蘭山人行伍陞臨清千總

韓元愷禹城人武舉乾隆四十五年任

外委

劉 標 泰安人行伍

孫成德 泰安人行伍

杜 勇 泰安人行伍

任 茂 泰安人行伍

劉 明 陽穀人行伍

朱景佩 滋陽人行伍

王榮生 蘭山人行伍

王文德 泰安人行伍 乾隆四十二年任

新泰縣志卷十一

名宦第二十七

舊志名宦附載職官今別爲一卷以昭慎重按祀名宦者惟邵憚高奉李上林李春萼四人其餘第載之名宦而祀典闕如如劉瓚劉宗禮高如山王應修趙希抃胡向化鄭寔昌盧紘甯養氣宗之璠等諸君子治行尤卓卓者而不得入夫子之牆何以爲後來勸也且撫其行述本末不備世代已遠雖父老猶能言之不敢妄爲附會從乎其舊而已余謀之諸紳士將欲白其事於

上官補祀名宦使諸君子姓名永垂不朽以期無濫
無遺第恐簿書旁午有志而未逮爾然心之向往諸
君子者竊用以自勵也

知縣

元

靳明字彥輝邑人初充把軍都統又任濟州提舉
改東平兵馬遷武義將軍新泰縣今泗州刺史元帥
右監軍掌握兵權兼視民事復遷三州別駕

明

顧洪武間任廉以律已仁以撫民在任九年

無廢事野無流民祀名宦

高奉直隸井陘人成化間由舉人爲知縣節用愛
人教民種蔬菜以備荒歉歲時親詣閭里驗其多寡
以爲賞罰新之有園圃者自公始六年調高密去後
人思之如考妣祀名宦

鄭順直隸宛平人成化間以舉人知新泰宅心仁
恕蒞政簡易吏畏民懷尤妙岐黃之術爲民療病賴
以生活者甚衆以本縣差繁賦重奏減三分之一

包溥浙江鄞縣人宏治間由進士爲縣令廉潔嚴
明遇歲荒躬詣當路請發帑數萬賑之民賴生全五

年陞監察御史

李瑋河南南陽人宏治間由舉人爲縣令爲政簡而不廢嚴而不苛獄無淹囚庭無留訟二年以丁艱還里民思之

吳禧浙江蘭谿人宏治間由進士爲縣令敷政嚴明心存豈悌士民仰之如父母陞工部主事

劉瓚江西新鄉人監生正德間知新泰到任甫三日流賊數萬騎突至瓚號令嚴明城守有方賊力攻三日不克而去

張啟河南中牟人正德間以舉人爲縣令政尙易

同吏民懷畏以才世治煩調長清

魏河河南羅山人嘉靖間以舉人爲縣令令行禁止百廢俱興內恕外嚴紀綱不紊陞薊州知州

劉宗禮直隸大名人監生嘉靖間爲縣令性慈和蒞政簡易自蒔蔬菜以馬糞代薪惡衣菲食於寒壯室人病之宗禮笑曰無功而祿不饑不寒足矣豈可忘窮黎之凍餒耶居二年調延川且行奏劄令人治畦左右曰烏用此爲哉答曰吾雖去寧無後人乎君留一分民省一分去之日行李蕭然

張一良直隸蠡縣人嘉靖間以舉人爲縣令刑清政

簡執法無私吏畏其威民懷其惠陞大通府通判
劉光昇陝西中部人選貢萬歷間爲縣令愛人好士
始終如一非所應得一介弗取又立官莊百餘處士
民立祠祀之
李上林江南如臯人監生萬歷間以德州同知委署
茲邑愛民如子時歲歉請賑濟貸粟鄰邑民賴以保
全尋坐改本邑除無名之費定徵輸之條嚴治左右
寬恤里甲修築石城杜絕開採又置學田地三頃八
十二畝有奇在任五年桑麻遍野邑無遺亡士民立
祠祀之祀名宦

李獻明陝西如臯人進士萬歷間筮仕
當道左遷辛巳補是邑爲政持大體潔己却餽敬
愛民百姓安之以治行調長山去之日行李蕭然惟
圖書一篋而已士民留之不得爲立生祠歷陞重慶
府知府

胡悅安直隸南和人萬歷間以舉人爲縣令折獄明
允民皆憚之均田土修文廟遺德至今不泯歷陞遵
義府知府

路 陞廣東饒陽人萬歷間由進士爲縣令政刑明
肅無敢干以私者州郡之使咸却避之調陽信行取

吏部士民祠之

高如山直隸永年人萬歷間由舉人爲縣令操守冰清撫民慈惠賦稅不待督輒先期報竣罷一切煩苛與民休息以人文不振改建東門鑿泮池縣學之設泮自此始凡理詞訟數言之間情僞畢獻無敢售其欺者蒞任四年陞青州府同知

王應修號丹霞河南南陽府人萬歷癸丑由選貢爲縣令時福藩王田泝在新者百餘頃視鄰封加倍應修委曲固請均攤從輕且蠲稅佃撥撥首建納租之說己卯大旱勸諭富戶貸麥種於貧民設處官牛一

百四十隻助之歲儉米價騰踴權宜帑金五百於豐收處易雜糧千餘石設粥廠三十餘處單騎檢視見道旁草中有遺棄嬰兒遍示通邑能收養者厚糶之仍立保赤局設義倉倣常平倉制夏貸秋收新民便之五年秩滿陞濱州知州邑人爲之立祠

趙希抃字式一直隸三河人天啟間由舉人爲縣令除歷年積弊禁革羨餘別宿蠹左右屏息公庭肅然豪強避迹鄒滕妖民爲亂修築石城賊不敢逼視蒞任四年以治最陞兵馬司百姓立祠祀之

王復元直隸滿城人天啟間由舉人爲縣令忠厚老

成愛民如子甫一載因誣被論士民惜之
李春萼號韓林直隸永年人天啟間由舉人爲縣令
存心愷悌息訟勸農務與民休息冬煮粥以濟饑寒
夏施藥以療病疾全活不可勝計搜括庫貯無礙銀
八百兩爲民代抵正供毫無染指陞四川忠州知州
祀名宦

胡向化號蓋明直隸容城人崇禎間由舉人爲縣令
任事擔當時值海山叛卒煽禍大兵雲集軍需孔急
向化調停有方先令富者納輸其小戶從容續解民
官德之陞錦衣衛經歷百姓立祠於羊流店

黃昌號嵩嵐河南魯山人崇禎間由舉人爲縣令
甫抵任值土寇竊發浸昌率士民日夜登陴守禦甚
嚴卒保無虞陞北京南城兵馬司指揮

四朝

盧 紘號澹岩湖北蘄州人已丑會魁學問淵博素
有文名順治間令茲邑邑久乏科第親彙諸生課之
教以經史子集又相學校形勢改澹水口修兩廡竝
內外兩門卯午兩科膺鄉薦者二人時田荒賦重力
請巡按履畝踏文更定賦役民得蘇息其流移招撫
者以千計沂鎮赴省取餉道經新泰百姓苦之紘控

上官路改青屬民始得安枕皆知有耕鑿之樂不願以瑣事涉公庭綏每親課農桑所經由古蹟作為記傳表贊載之藝文卓卓可傳文行吏治為新泰百餘年中所首屈者尋陞廣西桂林府同知東昌府知府楊繼芳字仲延直隸南和人治閩由選貢為縣令恬靜勤潔案無留牘修學宮建察院嚴查保甲無逃入索詐之害申豁承送木炭縣民如釋重負開屯規田俱據實開報從前有包荒者悉為除豁不忍貪功累民民皆德之

養氣字子直奉天遼陽人康熙間由廕生為知縣

修學宮設義塾墾荒田清保甲改修公署勸建營房百廢俱舉尤有清操丁艱旋里士民如失慈母為立碑者四十餘處

宗之璠字旭先號玉崖別號意園四川叙州府宜賓縣籍江西南昌府南昌縣人副貢初授廣西宜山縣令軍前屢建奇功康熙己未知新泰首重學校購民舍十餘楹為義學士人宗之清釐戶口地畝單騎簡從不辭勞瘁民無虛糧之累己未大饑瀝請賑濟復捐穀二百餘石倣常平之法春貸秋還而又給牛種輕徭役民困始甦三直旱禱雨皆立降飛蝗遍野他

邑禾稼食且盡之。若祭之獨不爲災。諸務嚴明。宵小
逆跡。所有修舉。無未累及百姓。其自記皆載之。藝文
蒞任五載。爲數十年循吏第一。士民建講堂于義學
之後。祀之。戊戌。堂成。甘露降于縣署。階下靈芝。生皆
以爲德化所致。是歲陞冀州知州。歷官兵部郎中。
劉芷字汝馨。順天寶邸人。康熙丁丑。由舉人爲縣
令。判斷明敏。民無冤獄。戊寅春。年饑。芷請開倉賑濟。
賴以全活者甚衆。

吳大梁。三韓人。康熙間。由監生知新泰。勤於勸課。桑
麻遍野。符民一出。至誠不事鞭笞。而囹圄幾空。陞均

州知州

王僧慧。字晉卿。直隸開州人。康熙間。由進士爲縣令。
雖疑獄。無能逃其鑿者。尤重學校。雍正丁未。調蒲臺

縣

魏希尚。河南輝縣人。雍正十一年。由貢生爲縣令。多
惠政。倡建普濟堂。置地二頃。有奇。收養貧民。開羊村
湖田地數百畝。給牛種。邑民至今思之。

張師赤。字松門。河南儀封人。乾隆十七年。由進士爲
縣令。肅法令。絕苞苴。待士以禮。撫民以恩。修學宮。諸
祠。設書院於羊公祠。延師課。廵開荒田。大河莊北百

餘畝又勸捐社谷千餘石以備積貯焉
胡萬吉江西新建人乾隆二十六年由舉人爲縣令
判斷公明心如懸鑑崇學校軫民艱癸未歲修城垣
及明倫堂諸政俱舉邑甚賴之

胡叙寧湖南清泉人乾隆二十七年由舉人爲縣令
崇孝讓勸農桑息訟獄自捐銀六百兩倡建青雲書
院培植人才任五年以疾終於署居官廉潔囊篋蕭
然扶櫬南歸民皆流涕執紼以送

縣丞

明

王來鳳富平人丰度精彩政令嚴明豪猾斂跡陞西
平知縣歷陞自在州知州

樊懋孟縣人貞幹濟事廉潔自守

主簿

侯英交河人性果毅吏民畏之陞新蔡縣丞

典史

張魁樂平人正德間任修城池儲武備劉新鄉之
守城魁與有力焉

國朝

許夢蘭真定人少年英俊力可有為

夏文象江南人持已惟廉御下則寬

項炳純浙江人性慈才敏善書工詩

王廷浙江人清勤恪守官箴明達有合儒術

高偉綬大興人賦性明敏立政精勤陞鴨綠鎮巡檢

杜銓字易文紹興人康熙中任多惠政時有杜母

之稱

教諭

明

林渠福建蒲田人舉人天順間任教士甚勤陞廣

州府教授

白瓚直隸贊皇人天順間任在任九年勤慎如一

日士林稱之

劉宗尹裕州人舉人宏治間任以廉慎著稱

陳奇福建晉江人舉人正德間任明春秋精權篆

新邑人文之盛自奇始陞南監助教

宮延澤平度人舉人隆慶間任模範端方却新進諸

生之餽尤恤寒士陞文安知縣

尹就湯遼陽人天啟間任正己訓士恩義兼盡俸入
不足以供朝夕兩攝邑篆分毫無染時以爲難

徐登進字賓吾遼陽人崇禎間任有郭秦人倫之鑒
後陞臨洮教授轉河間經歷致仕卜居於新泰之北
陳村讀書課子不履城市者二十年

國朝

牟 适號九疑棲霞人舉人康熙間任課士必先德
行而後文藝雖暑雨祁寒講貫不輟

王國柱益都人貢生康熙間任不苟言笑對之肅然

經課藝終日不倦

侯賜樂字六希掖縣人舉人乾隆間倡議重修學
宮教授生徒於學舍一時英俊多出其門中乾隆乙
丑科進士九年陞閔鄉知縣以甚富嘗以賑濟
倪常吉高密人副貢乾隆十三年任家故貧一介不
取冬月常無絮衣教人以躬行爲先獎勵勸諭一出
至誠士林感動

李昌齡荷澤人舉人乾隆二十八年任品行端方課
士慎勤非公事不至縣署紳士俱瞻仰之在任十五
年陞萊州府教授

訓導

明

匡福建龍溪人正德間任諸生貧不自給者時

周恤之

胡紹先河南彰德人嘉靖間任取與不苟終日正襟

危坐九年如一士人敬畏之

吳希孟宿遷人萬歷間任著述甚富著邑篆有善政

張元義益都人天啟間任學淵博多士賴其啟迪

而於饒餉一無所受以薦遷國子監典簿

國朝

陳王前臨清人康熙間任清苑知縣勤於政事

於式之

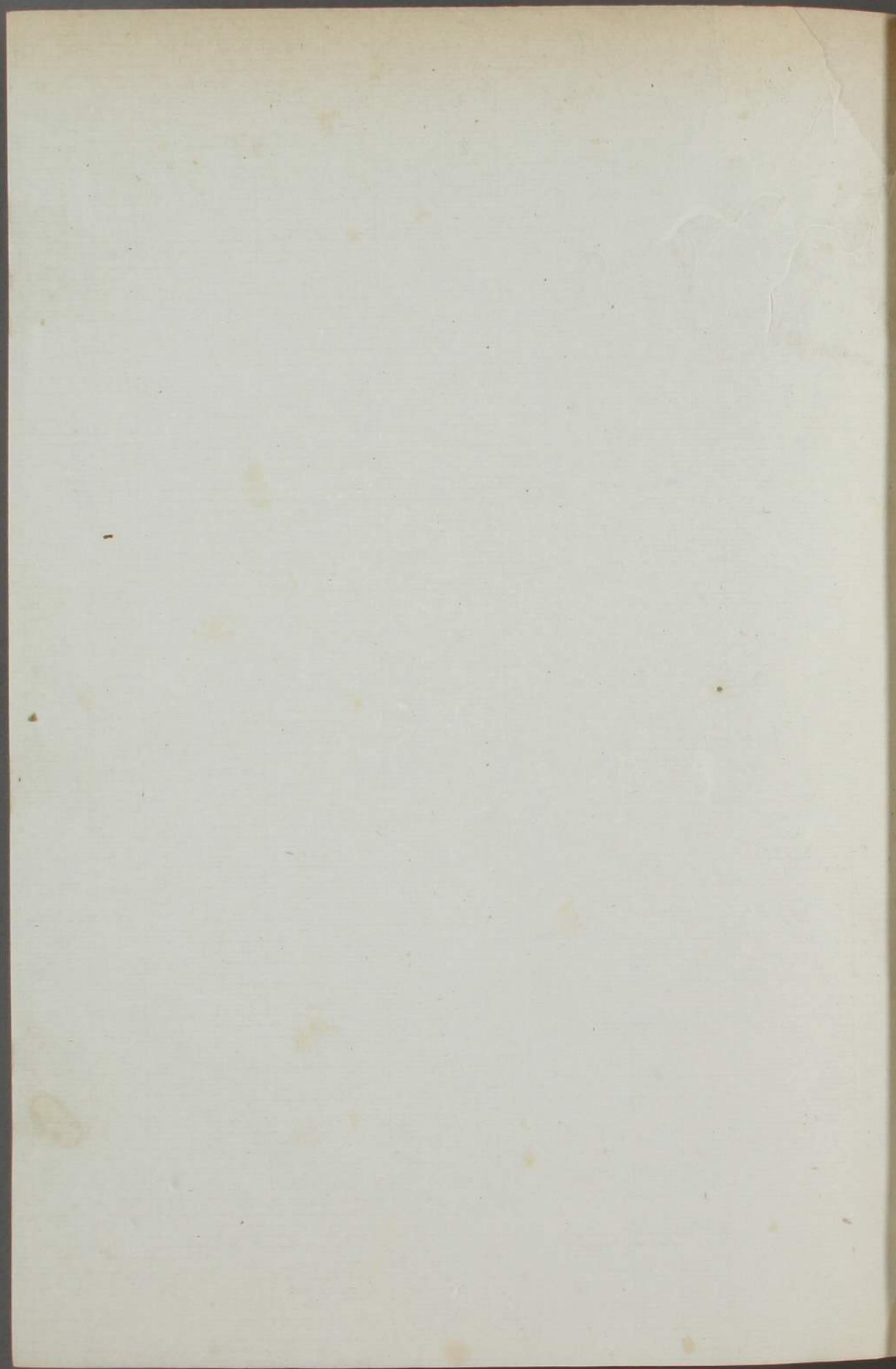
丁士嘉日照人康熙間任持身有法度諸生奉為模

範

范曹人歲貢乾隆七年任舉動有法

常以朱五子書引翼後進諸生有貧不能葬者分俸

而之



士嘉士人知通商分許長亦法其...
 於百餘人...
 士嘉士人知通商分許長亦法其...

