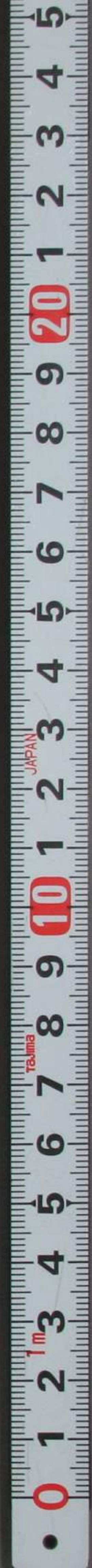
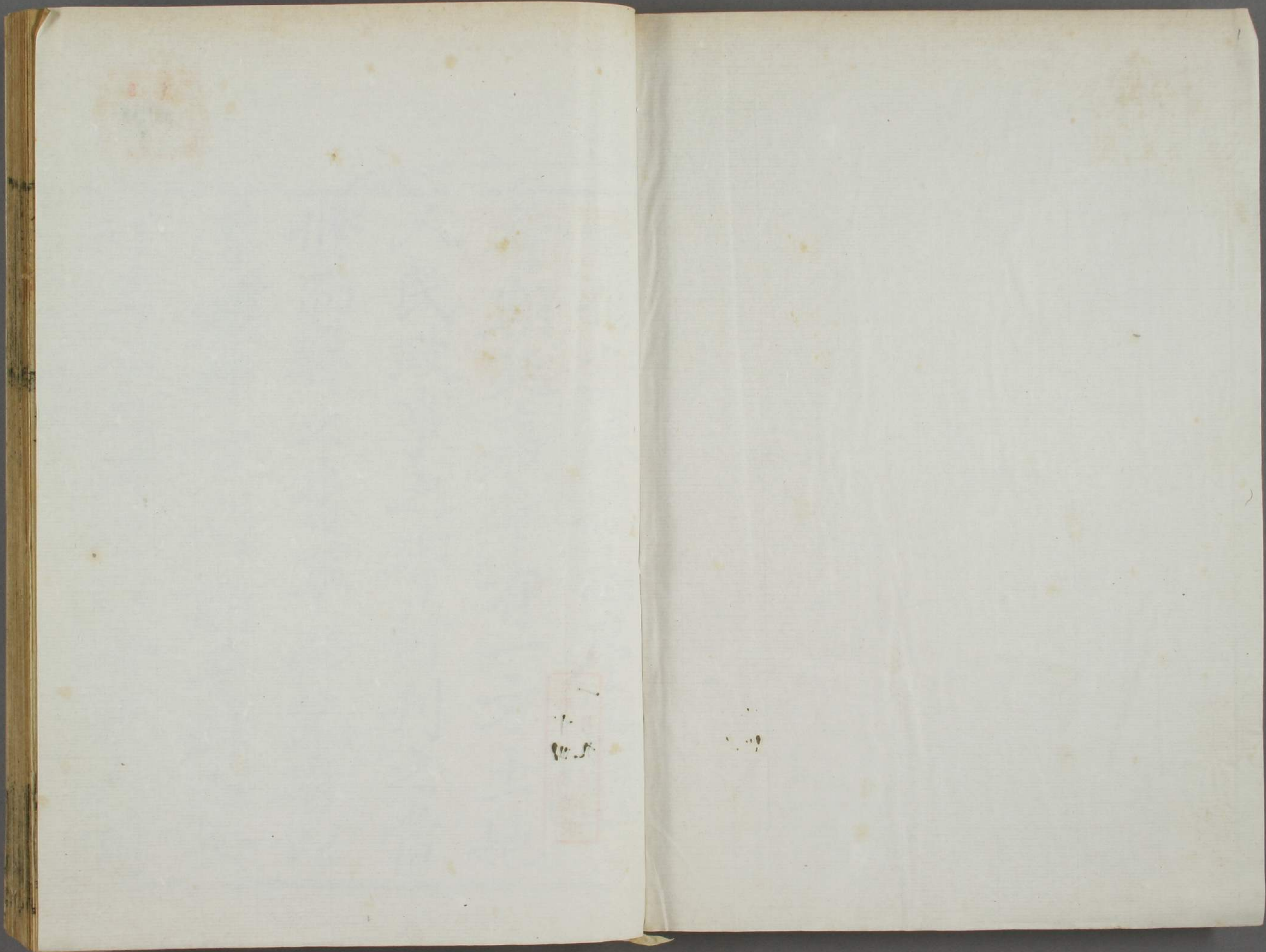


ル 5
3098
1





門 5  
號 3098  
卷 1

重修新泰縣志序



新朝嘉命有一方土地  
人民政事之寄何利之當  
俟而弊之者革必先有以  
考稽乎古斟酌乎時而徐  
行其心之所安以合乎人情

昭和十四年  
一月九日  
購求

之所同欲此良有司之責也  
州縣之有志乘是所賴以  
考稽乎古者也其間因革  
損益隨時而變遷異同是  
非隨時而訂正皆不可以因  
循苟且然而為之者難矣或

於簿書驕於奔走之則  
不暇為或怯於繁費安於  
簡陋則不肯為抑為之而  
或僅以猥瑣之筆筆體例之  
不明亦撫之不詳考核之  
不實入或塗飾浮誇未堪

覈其具則質與文二者均失  
其當而不正以語於才學識  
三益之美是故修明之道  
非入其任吾更以為天下之  
事以真患乎此其後諸不服為  
力不肯對者其為之難矣

當可止也前人之所未及為  
特俟後之人起而為之前  
人所已為而有失當尤俟後  
之人為而正之如是相尋相  
續以為之靡已則天下何利  
之不可修而弊之不可革

居是官食斯土其為吾所  
宜為之事僕指不勝計矣  
志乘其一端而已吾有其責  
又具其才方將為前人之所  
未及為况乎其已為之者  
吾而不察其中之有失當

吾明察其有失當而苟聽  
其不醇不備曰非吾與如是  
以試諸僕指不勝計之事  
夫又何望焉若閩江君之  
宰新泰修縣志斯可謂  
知務矣以予校士東邦所

覽於各郡州邑志殆徧大  
率蕪陋居半唯堂邑為  
可觀而諸有司之克從事  
是役者蓋寡獨江君蒞治  
未久慨然以修明為己任  
秉舊志而一正之訂其訛  
失增其未備彙成二十卷  
析為三十二篇讀其末二  
篇錄起述例彬彬乎贊有  
其文於以嗣前之人而貽  
後之人君之為是洵可謂  
知務矣如是以試諸所謂

僕指不勝計其必有以求  
其所安而得乎所同欲寧  
唯志垂一端而已由是而充  
之并不獨新秦一方而已  
也

乾隆五十年歲次乙巳

正月提督山東學政太  
常寺卿加一級仁和趙  
佑揆并書





新泰縣志序



新泰爲魯平陽地自晉羊  
祜表置新泰縣隸泰山郡  
其後或隸東安隸瑯琊隸  
濟南沿革不一我

朝升泰安爲府縣專隸焉歷  
代英賢輩出如漢之高堂

生晉之

子其最著者

風土人

備列輿圖誠首

務也余於壬寅秋奉

命守秦郡下車伊始徧察民風

土俗兼閱各州縣志見新

秦志書缺畧擬將謀諸寅

好修葺之有懷而尚未發

也適癸卯春江令君來宰

斯邑江君固閩人余向在

閩得稔閩中多篤學之士

江君初謁見溫雅循謹意

必能以文學爲治者越明

年甲辰秋訟簡民安以其

所編縣志稿呈覽并問序

於余值公餘披閱數過既  
爲之辨其沿革補其封建  
綜其里甲訂其賦役察其  
形勢風俗詳其驛站舖遞  
增其武職兵防分門別類  
體制可觀適愜余懷雖未  
知於古之作者若何以一

邑宰之簿書餘閒而能與  
二三紳士參訂志乘殆可  
謂本於古而宜於今者歟  
抑又聞江君撫新持大體  
邑本磽瘠民俗漸悍江君  
軫念民艱力加樽節而拊  
循之凡有涉訟者事無大

小虛衷研鞠庭不畱獄以  
故甫二載而民大和已尤  
重視學校邑有教山書院  
缺膏火之資久之肄業諸  
生江君延山長教督生徒  
薪米皆捐備誦聲徧徹城  
市且自捐廉俸爲訓導賸

學舍士大夫咸樂道之江  
君銳志政治行見醇醇然  
日進乎上知必偕邑之士  
大夫相與以力成也是爲  
序

乾隆四十九年歲次甲辰  
秋月中憲大夫知秦府

事大興任溥拜讓



Faint bleed-through text from the reverse side of the page, including characters like '大夫' and '上'.

新泰縣志序



志之體始自龍門。書至扶風而直名為志。唐宋以來郡邑皆有志而流傳絕少。惟范石湖之吳郡志康

對山之武功志至今  
傳為第一良由一邑  
之文獻足供記載以  
光志乘者本屬寥寥  
又益以拘儒仍詆踵  
陋綴尋成帙遂不免

為識者所訾謗是志  
之傳其地傳其事傳  
其人傳而其他地区  
究由以人傳也歲癸  
卯乾達來宰是邑  
甫下車檢閱舊志

凡疆里之沿革  
政事之醇疵  
與夫土宜民風  
人文盛衰之變  
離大端具備而  
體例間有未安  
已於卷終緣起  
述例篇詳言之矣

自揣學識淺陋  
簿書旁午兢兢  
然循分稱職  
之不暇何暇言志  
然已知其里漏參錯  
而不急為網羅放失  
搜輯舊聞猶復拘泥

往籍恐無以信今而  
傳後會甲辰延邑孝  
廉牛君士瞻明經王  
君棟廩生牛君基修  
等開局從事諸君儒  
雅端方取信鄉黨謝

絕省毫並無誇詡之  
緣凡一言一行博採  
精討弗愆弗遺而又  
廣參諸史及郡志沂  
州志以正其訛以補  
其缺值簿書偶暇必



親加釐正間有所見  
附載各篇首末以備  
參考若

國家建置首重疆域歷  
代沿革互異疑信參  
半縣置於晉本平陽

故地一云魏孝武析  
沂水置新秦旋以蒙  
陰省入之故秦山郡  
之新秦有教山東安  
郡之新秦有蒙山至  
元而省

然入濟於此遂為省  
西新泰今皆擬真說  
而詳非之遂以補舊  
志之缺而解前人之  
惑其言蹟之微累父  
山際月復故里言

鑿、可據且可見山  
川人物偶經名賢吟  
咏經由之地率為後  
人艷慕如此亦足以  
感發志氣無庸刪也  
他如藝文之非有闕

於政治名教者概不  
錄即士大夫家傳及  
墓誌碑銘也有人物  
傳門之例不得載惟  
漢高堂生魯  
一志碑其

邑冠其久又  
復雅馴故特錄之宗  
歐陽永叔所撰孫明  
復墓誌名筆也亦並  
之以廣聞見諸如  
類雖皆摩挲故物

差覺壁壘一新。成  
彙為二十卷。折為三  
十二篇。不惟不敷衍  
摹吳。且武功二志自  
知以淺陋之誠。而當  
編輯。墨漏舛訛。仍復

不少。但其地其事  
人紀實。紀公以求合  
乎體例。而無所私繫  
於其中。似之博雅君  
子徵文。不獻甄別志  
乘補其偏。而抹其失。

其將以是為橐本焉  
是則乾達今日之志  
也夫

大清乾隆四十九年歲次

甲辰中秋文林郎

新泰縣知縣孫

江乾達謹撰  
儀軒江達達敬書



新泰縣志目錄

卷一

疆域第一

建置沿革第二

星野第三

形勢第四

城池第五

卷二

里甲第六

卷三

新泰縣志

卷一

新泰縣志目錄  
疆域第一  
建置沿革第二  
星野第三  
形勢第四  
城池第五  
里甲第六

山川第七

封建第八

公署第九

學校第十

卷四

戶口第十一

賦役第十二上

卷五

賦役第十二下

卷六

倉庫第十三

祠祀第十四

兵防第十五

驛站第十六

舖道第十七

關梁第十八

坊表第十九

寺觀第二十

卷七

古蹟第二十一

邱墓第二十二

風俗第二十三

物產第二十四

災祥第二十五

卷八

職官第二十六上

卷九

職官第二十六中

卷十

職官第二十六下

卷十一

名宦第二十七

卷十二

選舉第二十八上

卷十三

選舉第二十八中

卷十四

選舉第二十八下

卷十五

人物第二十九上

新秦志

卷首

目錄

三



卷十六

人物第二十九中

卷十七

人物第二十九下

卷十八 第二十八中

藝文第三十上

卷十九 第二十八上

藝文第三十下

卷二十 第二十八下

緣起第三十二

述例第三十一

新泰縣志纂修姓氏

裁定

泰安府知府

任 溥順天

纂修

新泰縣知縣

江乾達福建人

監閱

新泰縣教諭

姚遇昌武定人

新泰縣訓導

高為楨登州人

督刊

新泰縣典史

吳賢仕順天人

新泰縣志

卷首

姓氏

新泰縣志

李其樑 順天人

分纂

舉人

牛士瞻 本縣人

貢生

王棟 本縣人

廩生

牛基修 本縣人

分校

廩生

張恪 陳瞻言

分督

孟文輝 馬兆德

膳錄

尹節 禮甯法啟

劉天申 王聖修

泰縣志卷一

疆域第一 并圖

縣在泰安府直東。城去府治一百五十里。其地東西  
 距一百奇五里。南北距九十里。東南與西北距一百  
 奇七里。西南與東北距一百里。除山川林麓計之。水  
 率方七十里也。東至窪子莊二十五里。接蒙陰縣。  
 西至望簫嶺八十里。接泰安縣界。南至北澇坡五十  
 里。接泰安縣界。北至蒙陰寨四十里。接萊蕪縣界。刺  
 北至後谷山莊三十五里。接蒙陰縣界。東南至英家  
 莊二十二里。接蒙陰縣界。西北至雁翎關莊八十五

皇接萊蕪縣界西南至戴家莊六十五里接泰安縣  
界東至蒙陰縣六十里西至泰安縣一百五十里南  
至泗水縣一百二十里北至萊蕪縣九十里東南至  
沂州府二百八十里東北至青州府三百二十里南  
至兗州府二百四十里西北至省城三百二十里北  
至京師一千三百里  
按舊志首敘沿革星野次以疆里夫邑之有志首重  
輿圖必視其幅幘之廣狹道里之遠近然後可以考  
沿革占星野察形勢而圖治安也故以疆域首之顧

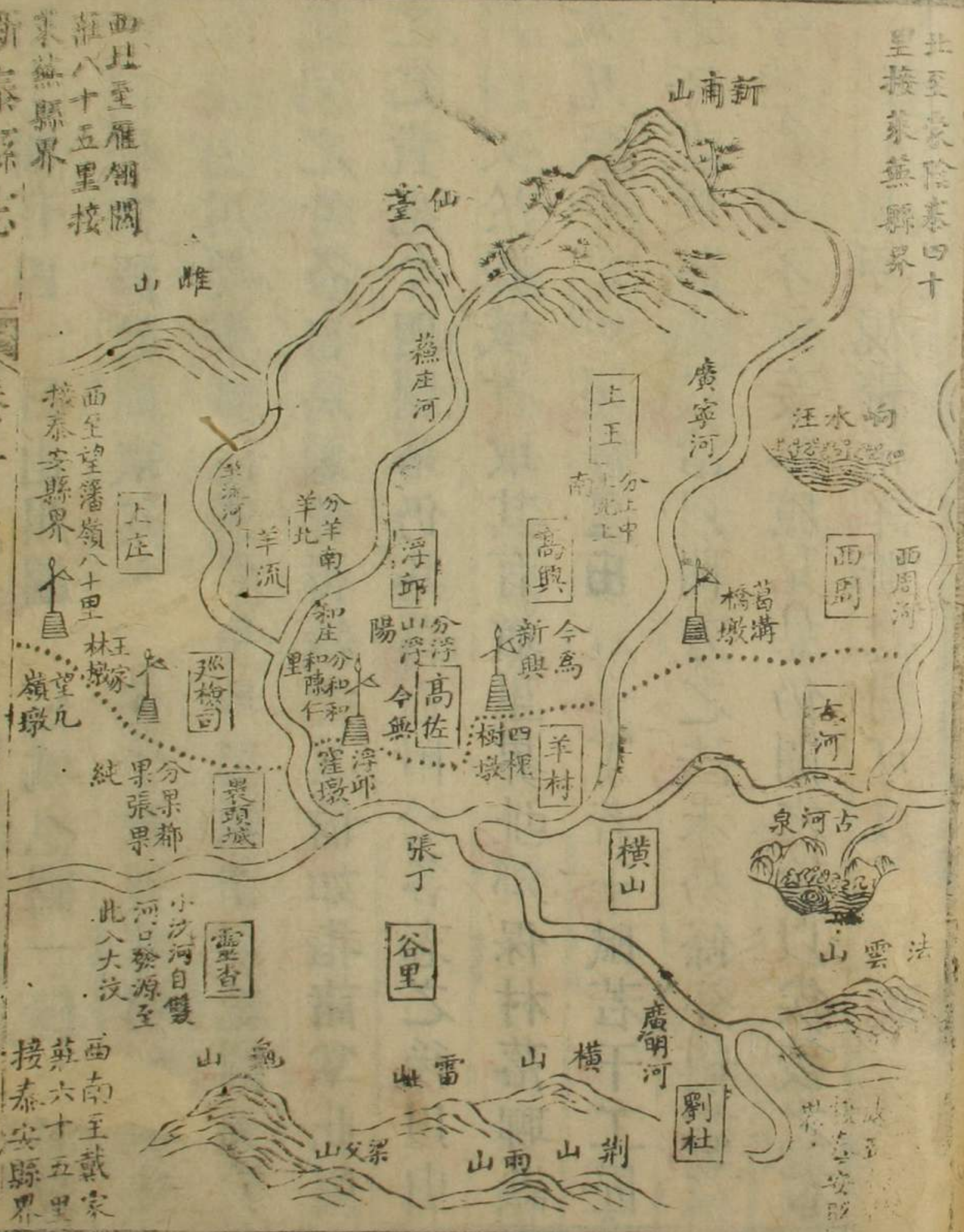
新邑幅幘雖廣非屬山麓地土瘠薄民鮮蓋職覽  
圖者尙無不軫念民艱豈徒邑令云爾哉

西北至雁翎關  
距八十五里接  
萊蕪縣界

卷一

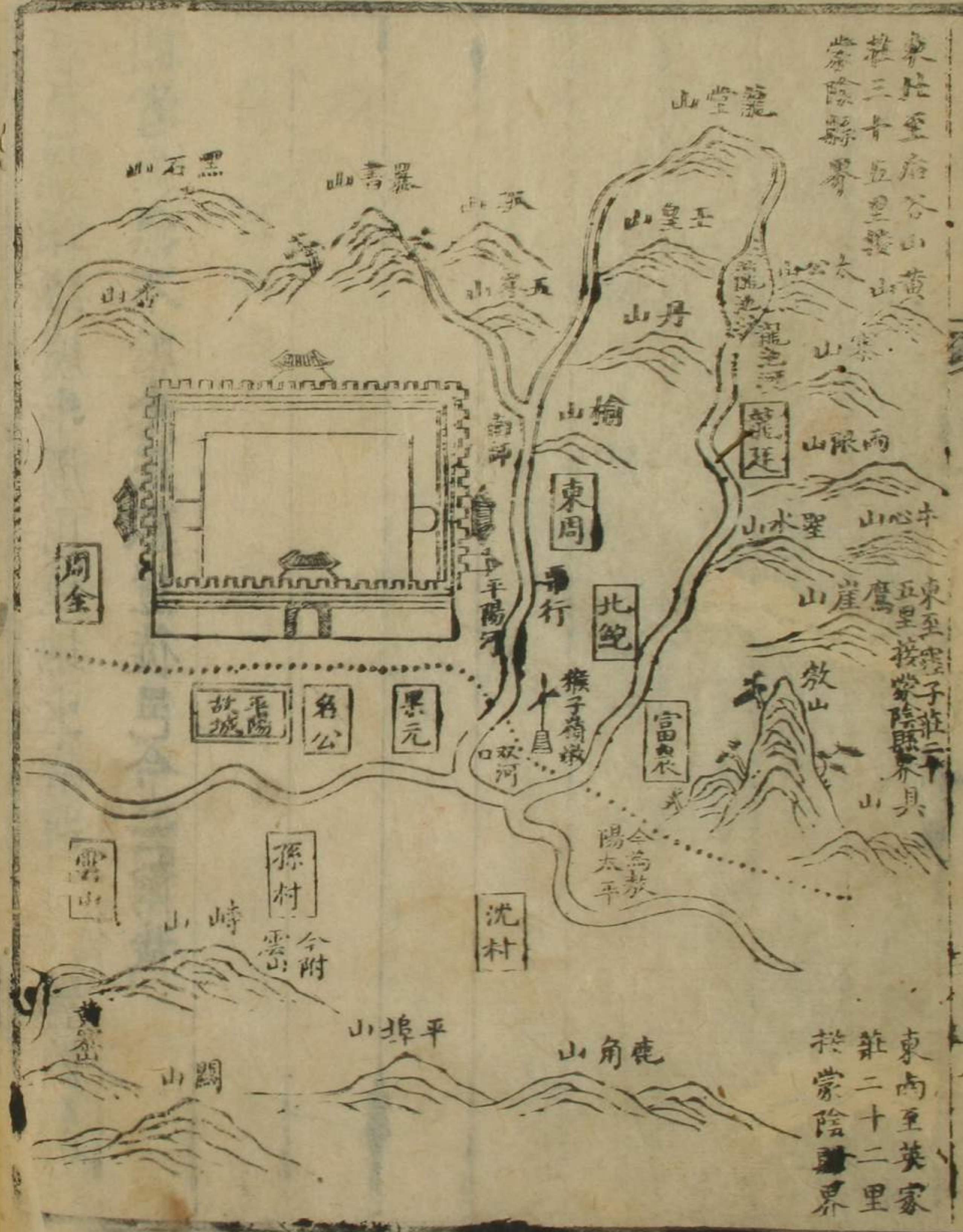
疆域

三



北至蒙陰縣四十  
里接萊蕪縣界

東北至府谷山  
距三十五里接  
蒙陰縣界



東南至英家  
莊二十二里  
接蒙陰縣界

舊志圖有四。一曰山川圖。一曰城池圖。一曰縣治圖。一曰學宮圖。顧圖識其大者在乎徵實著明如疆域短長山川要害城池憑負里甲整錯繪以總圖又於總圖之外各自為圖俾得纖悉具備如指諸掌此圖之為貴也。今四圖第仍其舊而附於各志之後以山川圖次於疆域者取其有道里界址鄉保村落聊識大凡至於里甲圖每里田若干丁若干賦若干工匠若干非履畝親覈治以開方之法未易條分縷悉茲卒然從事不敢妄參臆見姑仍闕之徐以俟後之君子知里甲規畫精詳斯總圖可以開方矣。

建置沿革第二

縣自周以前莫詳所屬然禹貢云海岱及淮惟徐州淮沂其父蒙羽其藝則縣正在岱蒙之間當屬徐州按尚書註周無徐唐杜氏佑謂今分兗州故舊志云屬兗州春秋屬魯戰國屬楚秦屬泗水郡漢屬泰山郡東平陽縣應劭曰河東有平陽縣故此加東兗州部刺史領之東漢省入南城晉秦始中羊祜表自平陽故地置新泰縣取新甫山泰山之義屬泰山郡南北朝宋屬東安郡元魏屬東泰山郡北齊因之隋屬鄆州郡後屬沂州唐屬莒州貞觀八年莒州廢復屬沂州五代宋傳曰之金屬

泰安州元因之至元二年省入萊蕪縣改巡檢司三  
十一年復置新泰縣明因之隸濟南府仍屬泰安州  
國朝因之雍正乙巳泰安改直隸州乙卯改州爲府  
漢隸兗州泰山郡同屬曰奉高曰博曰贏曰東平陽  
曰萊蕪曰牟曰肥城  
東漢隸兗州泰山郡同屬曰奉高曰博曰贏曰東平陽  
曰牟縣省入南城考沂州志  
城武陽二縣東漢改武陽曰南武陽晉改武陽曰武  
城俱屬泰山郡

元州泰山郡同屬曰奉高曰博曰贏曰東平陽  
曰牟縣省入南城考沂州志  
城武陽二縣東漢改武陽曰南武陽晉改武陽曰武  
城俱屬泰山郡

宋隸徐州東漢改武陽曰南武陽晉改武陽曰武  
城俱屬泰山郡  
北魏隸北徐州東漢改武陽曰南武陽晉改武陽曰武  
城俱屬泰山郡  
泰原注有蒙山應爲今蒙陰地元魏蒙陰併入新泰  
屬東安郡魏書考武析沂水置新泰縣北齊復置蒙  
陰尋復省入新泰縣屬瑯琊郡歷隋唐宋蒙陰俱併  
入新泰

隋隸徐州與費縣沂水日照等縣並屬瑯琊郡按沂  
水東漢時有文登縣都三縣俱屬瑯琊國曹魏陞  
東莞爲郡東莞益二邑如故晉元康七年分東莞置

東安郡慕容德據青州於此置縣謂之團城劉裕收復入宋仍爲郡後爲東徐州尋改爲南青州元魏置新泰縣並蓋邑俱屬南青州東安郡仍有東莞縣屬東莞郡北齊罷郡爲東莞縣並屬東安郡隋開皇四年郡廢改新泰曰東安十六年又改東安曰沂水縣屬瑯琊郡別置東安於古蓋城屬莒州舊志云後屬沂州按後周宣政元年改瑯琊郡爲沂州隋開皇初以沂州統郡大業三年仍改沂州爲郡

唐隸河南道沂州瑯琊郡武德五年以沂水新泰二縣置州貞觀八年州廢新泰且南曰東安

屬沂州瑯琊郡

宋隸京東路沂州瑯琊郡

金隸山東西路泰安州同屬曰奉符曰新泰曰萊蕪元隸山東東西道東平路泰安州同屬曰奉符曰新泰曰萊蕪

明隸山東布政使司濟南府泰安州奉符省入泰安同屬曰新泰曰萊蕪

國朝隸山東布政使司濟南府泰安州雍正二年分泰安爲直隸州同屬曰長清曰新泰曰萊蕪十二年以肥城易長清十三年升州爲府



泰安府領州一縣六曰泰安縣曰新泰縣曰萊蕪縣  
曰肥城縣曰東平州曰東阿縣曰平陰縣

按歷代沿革不一郡志云宋書州郡志新泰屬東安  
太守其下云魏立屬泰山魏書則東安郡有新泰注  
云有蒙山東郡亦有新泰注云魏置屬泰山  
後屬有敖山按新泰本三國魏所立屬泰山晉因之  
宋改屬東安北魏則於泰山郡析置東泰山郡以宋  
東安所屬之新泰隸焉而別置新泰於東安郡今新  
泰境內有敖山即北魏東泰山郡之新泰其東安郡  
之新泰自蒙陰割爲今之蒙陰地縣志謂言南北

屬東安郡云

屬泰山郡而不詳其沿革故剖析

言之可謂精當矣又蒙陰志云元省新泰入沂水縣

以其地置新寨鎮皇慶二年復於新寨鎮置蒙陰屬  
莒州隸益都路山東通志云按新泰志云元時省新  
泰入萊蕪蒙陰志云省新泰入沂水以二志觀之則  
新泰似有两處今按新泰接蒙陰縣界二十五里接  
沂水縣界一百十里接萊蕪縣界四十五里東漢以  
平陽省入南城魏孝武時析沂水置新泰北齊以蒙  
陰省入新泰隋唐宋俱因之元因李壇置嶽以今之  
蒙陰省入沂水以今之新泰省入萊蕪時統曰新

秦此緣歷代疆域廣狹不同故境內之山蒙山所屬亦互異其實就近併省各從其便非有兩新秦也凡志郡縣沿革其體不同志郡當以郡爲主志縣當以縣爲主以郡爲主則但錄當時所屬之縣以縣爲主則當並錄同屬一郡之縣然自秦改州爲郡同屬之分合不一志一縣之沿革及他縣似屬繁冗今據今代同屬而見於各代者詳悉載入他郡同屬不便臚列竝載其歷代沿革備採各志而補遺之俟博古者之參考焉

### 星野第三

一統志云禹貢徐兗二州之域天文奎婁分野晉天文志曰東海入奎一度瑯琊入奎六度唐天文志曰奎婁降婁也初奎二度餘一千二百一十七抄中婁一度終胃三度司馬遷史記云奎婁在戌魯分野按新秦屬魯其屬奎婁無疑矣

按周禮春官保章氏掌天星以志日月星辰之變動以觀天下之遷辨其吉凶以星土辨九州之地所封封域皆有分星以觀妖祥春秋傳曰在列國謂之分星在九州謂之星土自秦改州爲郡縣一州之中有

數郡一郡之中有數縣其於星躔之度大小相懸論國域者必欲以百里之墟上合星躔博徵歷代天官天文地理等志說愈繁而疆域愈晦真蘇氏所謂叩槃捫燭之見也唐僧一行云天下山河之象存乎兩戒州郡與星各以精氣相屬而不限於方隅其說爲近平陽故魯之下邑又有新甫山龜山爲憑信魯國於徐徐者奎婁之次也舊志已載不敢復據天官家言以滋疑惑聊以備志之體例云爾

#### 形勢第四

舊志云南接洙泗東瞰淄青西瞻秦嶽北枕新甫溪山峻隘據東南之勝

按形勢藉以設險也必其地有山川邱陵足捍外衛內又護之以溝洫涂澮道路以治其野以守其國故險可恃焉邑爲平陽故址竝無名山大川足以壯其表裏何形勢之可言然昔隸魯疆繼屬秦郡泰山爲五嶽之尊邑之西北有新甫山從泰山蜿蜒而下峻嶺複嶂綿亘百餘里東有具敖二山與蒙山相接壤朝暉夕陰出沒萬狀由南迤西有龜山與徂徠山遙

峙林木陰翳如昔又有小汶河資其環帶夏潦時行聚爲巨川而且地當孔道使節頻達亦衝要之區也考之周禮地官遂人掌邦之野以土地之圖經田野造縣鄙形體之法皆有地域溝樹之夏官司固掌修城郭溝池樹渠之固若造都邑則治其固與其守法若有山川則因之司險掌九州之圖以周知其山林川澤之阻而達其道路設國之五溝五涂而樹之林以爲阻固皆有守禁而達其道路國有故則藩塞阻路而止行者以其屬守之唯有節者達之此言國有山川澤之險則因之以爲固無其險則因之以爲險也

足以捍禦戎馬是險成於人而不徒賴其地自井田法廢溝涂澮川之制無存連阡越陌設險爲難然在易曰王公設險以守其國不在有形之險也書曰民爲邦本傳曰衆志成城又豈拘拘於形勢之說哉

城池第五

并圖

城舊環縣一里春秋魯宣公八年十月城平陽卽此  
 歷代改建無可考今城周圍四里許連女牆高三丈  
 五尺廣六尺池闊二丈深如之舊有東南二門明宏  
 治辛酉知縣吳禧始闢西門東曰通齊南曰望魯西  
 曰瞻岱正德辛未毀於流寇典史張魁修補之築護  
 城堤知縣張啟建重樓施恩作甕城嘉靖間知縣魏  
 河用磚包甕城堤內植柳戊申大水城門壞知縣卓  
 邦清修之萬歷丁酉知縣李上林築石城一面建文  
 昌閣於東南隅壬子秋知縣高如山改東門於學宮

左曰文明乙卯大荒知縣王應修沿城築堡百餘座  
四角增重樓天啟壬戌鄒滕妖民爲亂知縣趙希抃  
修完石城築雉臺十二座濬池包堤復植柳崇禎戊  
寅知縣鄭寢昌修敵樓城外築欄牆

國朝順治己丑知縣王大詔以北面重樓圯壞改建  
大廳每門設立柵欄一座雍正庚戌霖雨爲災雉堞  
傾頽乾隆戊午知縣魏希尚詳請動項未果行二十  
八年癸未知縣胡萬言諭閩邑循舊規按保分役用  
石修築城垣置雉堞九百有奇重修北城上大廳新  
建東西南三門敵樓南門易望魯曰景望樓曰

東門曰文明樓曰海觀西門曰宗岱樓曰嶽陰悉架  
木甃石闕歲竣工



新泰縣志卷三

里甲第六

縣原有四鄉東曰平樂鄉南曰安德鄉西曰永寧鄉  
 北曰宣化鄉分爲二十一保曰坊廓保曰果元保曰  
 東周保曰龍廷保曰北鮑保曰沈村保曰孫村保曰  
 古河保曰劉杜保曰橫山保曰高莊保曰谷聖保曰  
 暴頭城保曰靈查保曰羊流保曰上莊保曰柳莊保  
 曰李莊保曰上主保曰西關保曰名公保明嘉靖三  
 十五年歸併五保四保併一北地處甚遠襲其甲而  
 入五保曰坊廓保東關龍廷沈村隋之曰果元保孫



村古河名公附之田橫山保劉杜谷里高佐附之日  
裏頭城保靈查止莊羊流附之田和莊保浮邱上王  
西周附之萬歷初年傷分二十一保至十年復添富  
農雲山高興開全田保共二十五保

國朝開之後又添粟衙前二保去勢廓孫村高佐  
三保雍正初年分浮邱保為浮山浮羊分和莊保為  
和和兩保分止王保為上高止中上北分裏頭  
城保為裏張裏繩裏都分羊流保為羊南羊北高興  
保又各為范保便於催徵共三十三保後又添城下  
文陽羊樹張丁五保去富農和保

因改高興范保為新興保又從教陽分保不保  
和陳分出仁里保四十九年共計三十七保每保保  
正一名每保甲長保正率之雖有志薄釐而里甲紛  
紜非一朝夕之事也今第就上下保分分東西南北  
四鄉以距城遠近為次第為他日更正張本焉  
上保城裏保

東鄉三保

栗行保二十三莊距城三里至十二里

甘露堂 杏山坡 駱家莊 周家莊 韓家莊

胡家溝 劉家莊 關帝廟 趙家莊 陳家莊

田家莊 張家莊 寨裏莊 北嶺莊 借莊  
東周莊 林家莊 楊家窪 大官莊 小官莊  
高堽莊 小張莊 穆家莊

○東周保二十三莊距城六里至五十里

河莊 管家窪 前站里 後站里 榆山前

教陰莊 趙家莊 東平莊 永豐莊 大上莊

小上莊 演馬莊 將軍堂 臭布河 前孤山

後孤山 路踏泉 旋孤河 三岔河 喬家林

王家溝 雙山莊 殷全莊

○龍廷保十八莊距城二十里至五十一里

龍廷莊 苗莊 土門莊 沙溝莊 象峪莊

野豬窪 龍希莊 栗峪莊 黃娃莊 胡家溝

尙志莊 太公峪 麻臘峪 老猫窩 古官莊

河窪莊 龍池廟 雙栗莊

東商鄉四保

○果元保六莊距城二里至五里

東商關 東關 北關 果元莊 大窪莊

小窪莊

○北鮑保十九莊距城七里至十七里

秦平莊 譚家莊 朱家莊 鹿子莊 張家莊

富農莊 沈家莊 東南農 西南農 李仙莊  
 北鮑莊 餘糧莊 得盛莊 得金莊 張劉莊  
 天倫莊 陳樹莊 小峪莊 韓家莊  
 ○秦平保十五莊距城十六里至二十五里  
 敖山東 青雲山 潞城莊 楊家河 窪子莊  
 英家莊 五家莊 李家莊 北教陽 大官莊  
 小官莊 得營莊 雙山莊 柳子溝 神家莊  
 ○教陽保教陽莊距城十八里  
 南鄉四保  
 ○番公保十五莊距城三里至十八里

名公莊 林前莊 陳家莊 尹家莊  
 鳳凰泉 丁家莊 西喬莊 東喬莊 曹家莊  
 趙家莊 汶河莊 洛溝莊 林後莊 馬莊  
 南喬莊  
 ○沈村保二十五莊距城十八里至四十五里  
 沈村莊 白土坑 楊家寨 楊家莊 石泉莊  
 上嶺莊 張家莊 永茂莊 上莊 店子莊  
 東都莊 秦平莊 林西莊 牛山莊 陳家莊  
 西都莊 王家莊 蘆泉莊 母猪臺 謝家莊  
 樂家莊 馬家莊 酒莊 塔峪莊 羊蹄莊

○雲山保十九莊距城二十里至三十五里

張家莊 孫村莊 雲山莊 石龍莊 東良莊

西良莊 成家樓 良存莊 北寺山 南寺山

北流泉 泉子頭 南流泉 黃山莊 平牛莊

馬頭莊 角山莊 燕家莊 牛家莊

○劉杜保三十莊距城三十七里至六十里

劉杜莊 殷家莊 呂家莊 泉上莊 小劉杜

南橫山 清河莊 焦家莊 馮家村 七堂峪

關山莊 田家莊 關山頭 西澇坡 南澇坡

北澇坡 張家村 車望峪 岳家莊 輝德莊

高家園 良義莊 婆婆峪 岔河莊 郭家莊

東邱林 西邱林 石棚莊 楊家莊 黃義莊

西南鄉四保

○西關保八莊距城一里至四里

西關 趙家莊 西南關 蔡家莊 南關

古城莊 蔡園莊 馬莊

○周全保十五莊距城六里至二十里

南公莊 南西周 北公莊 公嶺莊 大河莊

洛溝莊 西汶河 灰成莊 周全莊 孔家嶺

葛溝河 安家莊 萬家莊 黃家莊 西洛溝

○古河保十莊距城十七里至三十里

黃泥莊 紅石板 朝陽莊 劉官莊 安居莊

唐棣莊 唐棣溝 傅家莊 于家莊 古河莊

○橫山保二十六莊距城二十五里至七十里

泉裏莊 陳家莊 小協莊 大協莊 碗礮頭

礮溝莊 小礮溝 大溝莊 山後村 安家莊

牛家莊 隆唐莊 趙家莊 侯家莊 門家莊

下鹽店 上鹽店 賈家莊 北橫山 王家莊

丁家莊 張家莊 栢家峪 陳家峪 蔡家莊

毛家莊

西鄉二保

○羊村保十三莊距城十五里至二十五里

宋家莊 李家莊 保安莊 金溝莊 興龍莊

葛溝莊 柳家莊 梁家莊 河坦莊 穆家莊

高家店 董家莊 李家莊

○上南保六莊距城二十五里至四十里

牛家莊 翟家莊 侯家莊 史家莊 趙家莊

石灰峪

西北鄉三保

○西周保十九莊距城八里至二十二里

西周莊 東西周 井家莊 孫家莊 豐良莊

杏山莊 古子山 榆山前 前上莊 後上莊

郭家莊 張家莊 位河莊 王家寨 周家莊

吳家莊 松溝莊 散馬莊 西峪莊

○上北保十九莊距城二十五里至四十五里

蕭家莊 河山莊 松樹林 曹家莊 鄧家莊

孫家莊 張家蘭 田家泉 龍門莊 麻峪莊

位家峪 興隆莊 窪子舖 高堽頭 王家莊

大溝橋 徐家莊 王家園 宮山前

興隆莊 大港莊 小港莊 富全莊

西劉莊 東劉莊 丁牛莊 徐家莊 泉溝莊

李家莊

北鄉一保

○南師保十九莊距城八里至二十里

婁家莊 殷家莊 南師店 袁家莊 三山莊

郝家莊 黑山後 北平莊 北師店 高峪舖

北馬莊 望駕山 鄭家莊 白堽莊 褚馬莊

龍埠莊 崇門莊 軍寨莊 下軍寨

下保西鄉四保

○仁里保四莊距城五十里

仁里莊 小和莊 計興莊 大馬莊

○果張保十三莊距城五十五里至六十二里

北莫莊 中莫莊 南莫莊 明義莊 段家莊

孟家莊 瑞谷莊 蘿蔔峪 李家莊 張家莊

坡里莊 石溝莊 卧馬莊

○羊南保七莊距城五十八里至六十三里

羊流店 萬家莊 羊家莊 洪路莊 莫莊

雲河莊 南羊流

○羊北保十四莊距城六十里至六十八里

北羊流 馬莊 溝西莊 井家莊 李家莊

賈莊 萬家莊 張家莊 劉家莊 羊家莊

小石棚 雁嶺關 雌山 馬家莊

西南鄉六保

○張丁保十四莊距城三十五里至四十九里

張莊 馬林莊 明德莊 盛德莊 司家莊

泉頭莊 太平莊 棘針溝 高興店 蕭家莊

尚義莊 車莊 王官屯 張官屯

○新興保八莊距城三十五里至五十里

高佐莊 東韓莊 西韓莊 中興莊 代興莊

羊家莊 白沙莊 霞霧莊

○果都保裏頭城莊距城六十里

○果純保六莊距城六十五里至七十一里

西石溝 南石溝 寶泉莊 義佐莊 花石橋

戴家莊

○谷里保十九莊距城五十里至七十里

後谷里 前谷里 王家莊 列莊 前麻峪

後麻峪 徐家莊 蒲家莊 西家莊 銀河莊

新興莊 小新興 南佐莊 宋家莊 卜河莊

翟家莊 桂家莊 白楊溝 蕭家莊

○靈香保十五莊距城六十五里至七十里

官莊 孫家莊 龍家莊 王永莊 小孫莊

馬家莊 中曠莊 謝家莊 杜家莊 譚家莊

鄭家莊 楊家樓 毛家莊 陳家莊 梁家莊

西北鄉五保

○浮山保十四莊距城三十五里至四十三里

浮邱莊 蓮舟湖 果莊 車莊 雙廟莊

楊家莊 三義莊 唐家莊 魏家莊 孟家莊

立興莊 大興莊 四槐樹 黃堰莊

○浮羊保十八莊距城六十里至七十五里



大河東 小河東 小梁莊 丁家莊 魏家莊

官莊 桃花峪 李楊溝 天井峪 石河莊

大石棚 安樂莊 北沙溝 南沙溝 孫家莊

蘇莊 斗溝莊 常興莊

○和和保和莊距城五十三里

○和陳保十一莊距城五十五里至六十二里

徐家莊 劉家莊 梁家莊 東王莊 西王莊

次興莊 楊家莊 張家莊 吳家泉

沙溝莊

○上莊保二十六莊距城六十里至一百里

曠里莊 張莊 盧家莊 關莊 官莊

野店 閻家莊 劉家莊 黃草莊 趙家莊

董家莊 山草峪 關後莊 澇峪莊 西山草峪

灰子峪 王家林 朝陽莊 秦家莊 龍石堰

柳杭莊 邢家莊 上裴莊 下裴莊 單家莊

迎風莊

以上共三十七保凡五百一十二莊

市廛

附郭集 日間 東都集 三九 敖陽集 五一 苗莊集 七一

南師集 三九 孫村集 七五 劉杜集 三八 岔河集 十六

新泰縣志

卷二

里甲

十

谷里集三八

小協莊集四九

翟家莊集三八

張莊集六一

羊流集七二

和莊集四九

裏頭城集五五

馬莊集六六

關橋集廢今

南辰集廢今

韓莊集廢今

浮邱集廢今

高興店集廢今

保長即里長也縣之有里里之有長所以統壹諸村聽命於知縣而在助其化理者也每縣若干里每里十甲每甲若干村如身之使臂臂之使指節節而指之故易治也周禮族師五家為比十家為聯五人為伍十人為聯四閭為族八閭為聯四之相保相受此保甲之權輿也春秋時管仲作內政行伍而立軌里

連鄉之名猶得周禮遺意漢制十里一里一有長十

亭一鄉鄉有三老有嗇夫皆主知民善惡為役先後

高帝紀二年二月令舉民年五十以上有修行能帥

眾為善置以為三老鄉一人擇鄉三老一人為縣三

老與縣令丞尉以事相教鄉老之設漢時特隆魏大

和中給事中李冲上言宜準古五家立一鄰長五鄰

立一里長五里立一黨長若民三載無愆則時用陟

之一等孝文從之隋文帝開皇十五年始罷州郡鄉

官明洪武二十七年四月命有司擇民間高年老人

公正可任事者理其鄉之詞訟若戶婚田宅鬪毆者

則會里胥決之事涉重者始白於官若不由里老處分而徑訴州縣者卽謂之越訴貴乎里老之得其人也里老歲時謁賀縣庭必接之以禮貌不遽答焉之其人既爲公家所優藉必知自愛而重犯法鄉人見里老之奉行亦莫不知自愛而重犯法於是里皆有甲甲皆有戶戶皆知做而作奸犯科之徒無所容匿此教化之本也其後遇里老如徒隸少謹厚者卽以避事爲安而市井游惰之輩偏借此以行私間有姦邪逃匿又藉村落奇零之說以自解近時惡其如此而里老遂廢是則畏胥役追呼之故歟抑以里董率

之不得其法歟今新邑里甲紛錯之什之八台經幾易然每保有保正有甲長有牌頭尙不失保甲遺意急起而清理之亦自易易是在牧民者實力而奉行

之也  
又按因地出賦古之定制周禮載師掌任土之法以時徵其賦漢制鄉小者縣置嗇夫一人主知民貧富爲賦多少平其差品又鄉有鄉佐主民收賦稅及明洪武初以大戶爲糧長掌其鄉之賦稅運糧至京師得朝見天子其人遂往往依倚作奸挾持官府侵牟糧戶無所不至宣德間御史李安張政竝言糧長之

害自是嚴加禁飭不得朝見冀幸意外故其人日以輕而賠累之患起一爲大戶身家立破不得不多方賄賂于審編之日以求免又以審編大戶全憑地畝不得不賄囑里老多方飛詭以圖影射而民與胥吏爲市矣萬歷年間改爲官解之法而民稱便

國朝雍正戊申里書一役與里老並行裁革改爲滾單使民自封投櫃胥吏無所容其奸乾隆年間以節次編審

盛世滋生永不加賦所以體恤民隱者至矣第小民因循日久疲頑漸生又輾轉售買田產匿其稅積

糧之累是清釐地畝爲首務也新舊田畝  
少巨戶催徵錢糧各保專設約正領給滾單不  
胥役之手已歷有年所故小民皆知踴躍輸納無  
延呼輒先期報竣而約正多有以空糧遺累稟陳  
正者履畝辦核此余所爲三致意也夫

新泰縣志卷一

山川第七

泉源

新甫山縣西北四十里亭詳古蹟

龜山縣西南五十里其形肖龜故名孔子作龜田操  
卽此

具山縣東十五里西連敖山四峯特起色若淡黃左  
傳魯獻公名具因廢具山之祀卽此

敖山縣東南十五里亭詳古蹟

梁父山縣西南四十里亭詳古蹟

太公山縣東北二十里亭詳古蹟

新泰縣志

卷三

山川

暴書山縣北五里事詳古蹟

丹山縣東十八里

聖水山縣東二十五里

鷹崖山縣東三十里

黃山縣東三十五里

寨山縣東三十五里宋元兵燹之際民避兵於此猶有城跡

兩限山縣東四十里

嶺東大舊嶺西中有

古幽

心山縣東四十五里

嶺山縣東北十里因產榆故名麓有大嶺

五峯山縣東北十五里五峯秀出其麓有水曰寶泉

泉東有寶泉寺北有山高險名青龍峒

山縣東北三十里南接兩峪有雲秀庵

玉皇山縣東北三十五里在龍堂山下有高堂生墓

龍堂山縣東北四十里山下有大小二龍池

鹿角山縣南二十里

平埠山縣南二十里有雷壇

峙山縣西南二十五里山石上有羊蹄跡相傳龍女

牧羊於此士人柳毅爲之傳書洞庭遂成姻媾士人立祠於上前有池禱雨輒應

黃寨山縣西南二十五里

關山縣西南四十里蒙山之西麓也

橫山縣西南四十里南有雷山兩山荆山

法雲山縣西南四十里事詳古蹟

杏山縣西北五里

西榆山縣西北十五里

雌山縣西北七十里

小汶河源出龍堂山會下汶河

平陽河一發源於孤山一發源於高峪泉南歸

總會南流經城東會名公等泉十八里入小汶

西周河源出魏胡村會西周等泉南流入小汶

廣寧河源出周家泉南流經崖頭月莊入小汶

廣明河源出關山北流至大協莊入小汶

蘇莊河源出新甫山經羊流東西南會羊流河入小汶

汶

羊流河源出新甫山經羊流西會魚臺諸泉南流入

小汶

龍池河龍堂山下兩崖如削壁立數仞闊三丈亘二

十丈許源發惡溝上口爲大龍池水勢湍急石峽陡峻噴激如珠吼聲如雷繞百餘步有石突起如龍門中有大淵深不可測爲小龍池相傳有龍潛此土人以茶取魚雷電交作閃灼若龍飛漁者儘仆始名龍池明末土人姚典取魚以火燒石投入雲烟陡起而大滂沱龍騰而去典數日斃池遂塞至國朝順治六年復如故

### 泉源

古河泉縣西南三十里珠光迸出雨氣盪飛諸之傑出者北流人小汶

名公泉縣南三里賢令泉附此南流入平  
太公泉縣東北三十里西南流入龍堂河  
徽泉縣東三十里源出鷹崖山入龍堂河  
南辰泉縣東南十五里南流入小汶  
路踏泉縣東北四十里  
魏家泉縣東北三十里  
南師泉縣北十五里  
嘯泉縣南三里  
曹家莊泉縣南五里新泉  
張家溝泉縣南十里



鳳凰泉縣南十五里新泉以上諸泉俱由平陽河  
流入小汶

金溝泉縣西北十里

西周泉縣西八里

新西周泉縣西北十五里

公家莊泉縣西南八里

賈周泉縣西南十里

孫村泉縣西南十五里以上諸泉俱由西周河南流  
入小汶

周家泉縣西北三十里

構溝泉縣西三十里俱由廣寧河南流入汶

清泉上四莊大石上三眼迸出如連珠水甚清

紅河泉縣西五十里

釣魚臺泉縣西五十里

名灣泉縣西五十五里以上諸泉俱由羊流河南流  
入小汶

東都泉縣南二十里新泉

柳溝泉縣南二十里

西都泉縣南二十里

北流泉縣西南二十里



封建第八

古者重封建自黃帝及北齊皆有之新邑屬古平邑  
郡漢魏以前封建幾無可考晉泰始中改新泰縣封  
爵亦少咸寧初以羊祜有大功詔以泰山之南武陽  
牟南城梁父平陽五縣為南城郡封祜為南城侯祜  
固辭不拜元魏羊深以平蕭寶寅功封新泰男高齊  
顯祖時游明根封新泰侯諡曰靖子肇襲肇子祥祥  
子安居俱襲封新泰伯隋唐之世諸王始封內府需  
給其後皆食解租於京師宋世或落鍾之失諸王封  
僅及身子若孫得以仕蔭為環衛官資序選如異姓

人無世襲明制宗室不得擅出如祇受封之國一步  
衣食仰給有司藉州縣爲封號而已舊志不載封建  
茲據歷代史書參考一二著於建之在晉土者以垂  
諸後焉

公署第九

街道附并圖

縣治在城正北聽事五間顏曰忠愛堂左爲贊政房  
右爲庫藏各三間庫藏將圯知縣宗之璠移建贊政  
廳後左廂爲吏戶禮三房右廂爲兵刑工三房共  
十四間直階爲戒石亭儀門外東爲寅賓館土地祠  
申明亭儀門內西南爲獄正南爲縣門建譙樓設鐘  
鼓知縣吳階玉改譙樓爲大門縣前進西爲旌善亭  
由聽事而入爲宅門門內堂三間題曰居敬堂堂西  
晉益齋三間知縣馮光宿建修堂東蓮齋三間堂北  
爲內宅宅後知縣宗之璠建景星樓嘉正癸丑知縣

















按學與廟不同崇祀孔子曰廟... 孔子曰廟... 者學而不廟... 釋菜... 修而兼用... 子武帝... 孔子而學... 釋奠於廟... 待立學... 浴之... 旁基...  
按學與廟不同崇祀孔子曰廟... 孔子曰廟... 者學而不廟... 釋菜... 修而兼用... 子武帝... 孔子而學... 釋奠於廟... 待立學... 浴之... 旁基...  
按學與廟不同崇祀孔子曰廟... 孔子曰廟... 者學而不廟... 釋菜... 修而兼用... 子武帝... 孔子而學... 釋奠於廟... 待立學... 浴之... 旁基...  
按學與廟不同崇祀孔子曰廟... 孔子曰廟... 者學而不廟... 釋菜... 修而兼用... 子武帝... 孔子而學... 釋奠於廟... 待立學... 浴之... 旁基...

廟尊嚴廟後建書院即義學也釋奠釋菜宜... 春秋上丁有事於廟... 方降蕭寂塞默非所以嚴先師而習諸生也夫邑與... 曲阜接壤闕里之堂如此其近也鐘鼓筦籥之音未... 祀而典型具在苟其舉之豈謂禮樂之不可復哉

