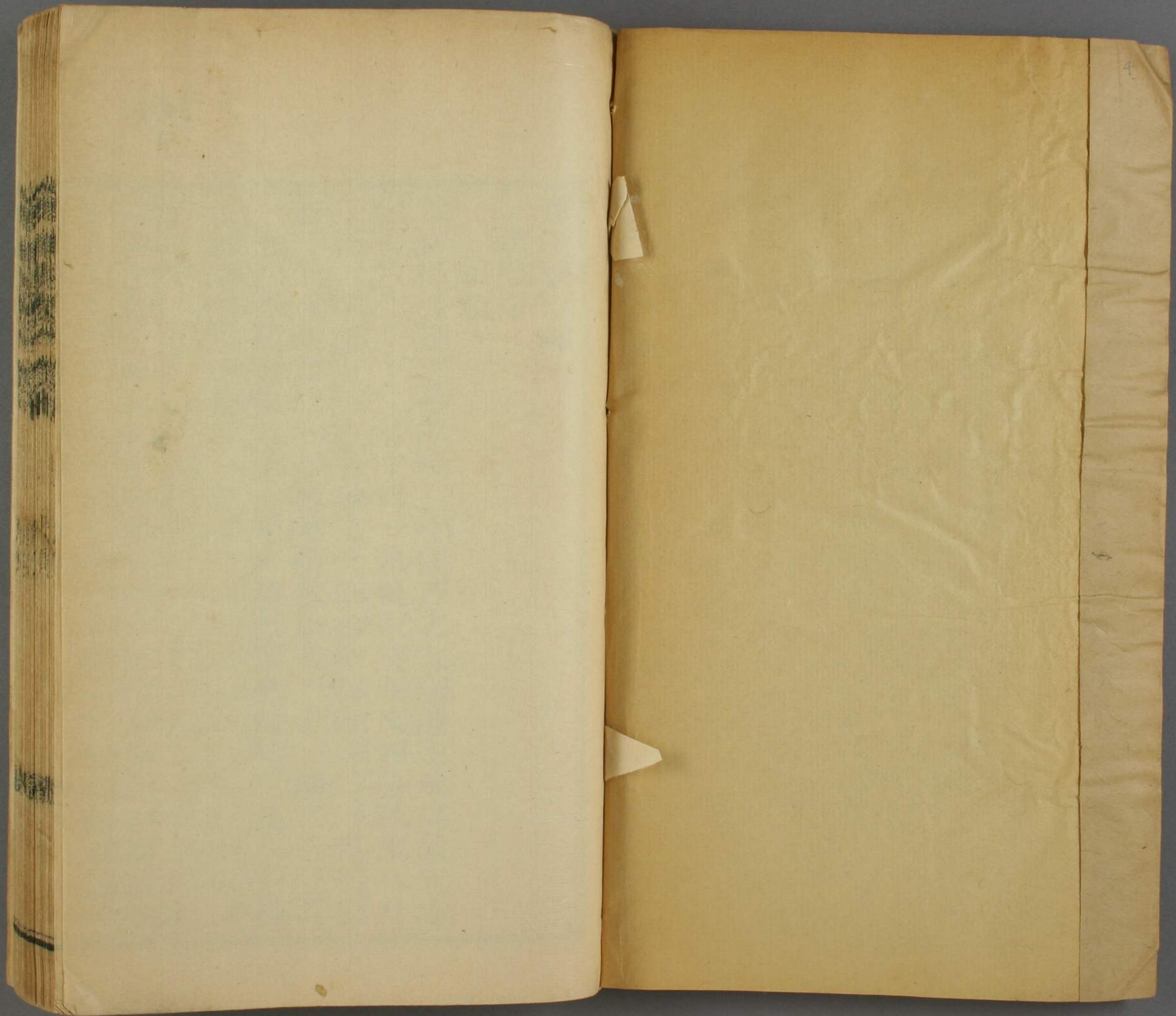


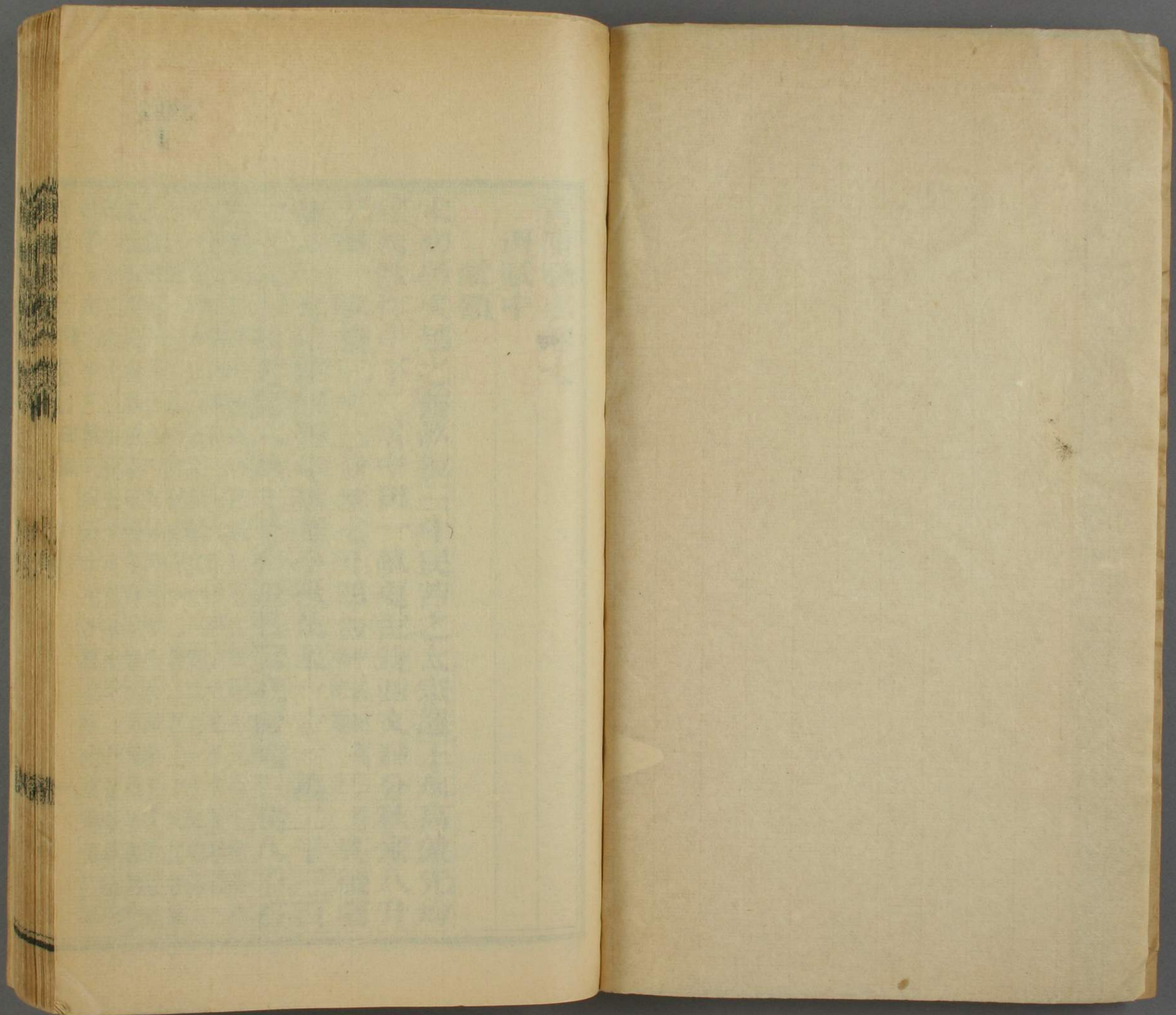
# 青浦縣志

卷七  
田賦中  
卷八  
田賦下

ル 5  
3097  
4







青浦縣志卷七

田賦中

賦額

宋初仍吳越之舊畝稅三斗民苦之太宗遣王永高象先均

定稅數作中下二等中田一畝夏稅錢四文四分秋米八升

下田一畝錢三文三分米七升四合中吳紀聞云悉其後增

益不一光宗紹熙四年徵華亭秋苗米一十一萬二千三百

一十六石有奇實六萬七千有奇縣官歲督纔三萬八千石

止雲間志李璋濟民倉記略云宋代賦稅不見舊志惟嘉熙

便明省劄內載田一萬九千八百六十九畝合管秋苗一

千六百一十六畝合管夏稅九千八百六十九畝合管地

千六百一十六畝合管夏稅九千八百六十九畝合管地

所徵約五升八合六勺九抄有零夏稅約每畝五文有零地

蕩僅徵夏稅無秋苗也安濟院碑所載畝角苗稅五升

田一十二畝六十三畝三畝三畝三畝三畝三畝三畝三畝三畝

有零下田六十三畝三畝三畝三畝三畝三畝三畝三畝三畝

青浦縣志卷七 田賦

一

八斗一升是每畝四升有奇中田下田之課約以一升有差  
 又北九鄉下田二畝有奇中田二十六畝有奇上地七  
 畝有奇納稅一匹七百七畝有奇中田二十一石三斗九升  
 四鄉下田三畝有奇納稅一匹七百七畝有奇中田二十一石  
 地十八畝有奇納稅一匹七百七畝有奇中田二十一石  
 斗六畝有奇納稅一匹七百七畝有奇中田二十一石  
 南四鄉苗稅之輕重與田則之高低以端平元年華亭令楊  
 見宋代苗稅之輕重與田則之高低以端平元年華亭令楊  
 瑾行經界法實徵苗米亦僅五萬七千八百一十石  
 皆有經界景定四年賈似道行買公田法於是苗米額增至  
 本末記二十七萬五百一十六石其法以會子及官誥度牒買民田  
 不能堪

元初仍宋賦額至元二十四年括勘稅糧千九百三萬八延祐  
 二年行經理法悉以上中下三等分則計畝起科二稅六十  
 五萬三千九百餘石先是沒入朱清張瑄田經理自實加九  
 萬一千一百餘石共七十四萬五千餘石各色鈔錠絲綿在

外視宋末增幾二倍泰定二年從上海丞鄧巨川請聽以豆  
 麥准秋糧著為令

通山縣主簿楊彌昌苗糧改科上海縣其地瀕海潮昔於松  
 江置府乃割華亭縣五鄉立上海縣其地瀕海潮昔於松  
 挾沙土於畎澮致澆瘠之壤日積以充惟仰食豆麥遇旱  
 乾則廢為不毛之墟夫何不宜稻稔歲農惟仰食豆麥遇旱  
 奇概科所糶與沃壤等何司峻期取盈富有力者轉糶以  
 償公巨所措則里正代償因而破蕩轉徙邑民重困真定  
 然建公議請易米以豆麥從土宜紆民力陳議於行省未  
 幾鄧公命廉能選為豆麥從土宜紆民力陳議於行省未  
 疲民請命乃下其議於地官迄獲從請聽以豆麥准秋糧  
 著為令

天歷二年收下沙竈戶瞿時學等沙塗田糧至順三年二稅  
 實徵二十九萬三千二百石有奇後至元三年數略相等至  
 正十年詔水深長蕩有額無徵盡為蠲免知府王克敏以助

役閉價格不奉命十五年定額夏稅除鹽民苗稅外絲一千三百四十四筋九兩二錢三分一釐華亭縣七百四十分三釐實徵四百一十五兩九錢九分

百四十四筋九兩二錢三分一釐華亭縣七百四十分三釐實徵四百一十五兩九錢九分

六兩一錢八分八釐實徵四百三十一兩九錢九分

五兩一錢八分八釐實徵四百三十一兩九錢九分

七兩一錢八分八釐實徵四百三十一兩九錢九分

上海縣四錢四分五釐實徵一百一十九兩九錢九分

兩四錢四分五釐實徵一百一十九兩九錢九分

上海縣四錢四分五釐實徵一百一十九兩九錢九分

五兩一錢八分八釐實徵四百三十一兩九錢九分

四兩一錢八分八釐實徵四百三十一兩九錢九分

華亭縣四萬七千四百三十九石三斗三勺實徵二萬八千六百一十九石三斗三勺

十石四斗五升三勺實徵四萬七千四百三十九石三斗三勺

斗六升五合實徵四萬七千四百三十九石三斗三勺

百四十五石五斗八升九合實徵四萬七千四百三十九石三斗三勺

石九斗七升四合實徵四萬七千四百三十九石三斗三勺

四斗五升一合六勺實徵四萬七千四百三十九石三斗三勺

一合四勺實徵四萬七千四百三十九石三斗三勺

合四勺實徵四萬七千四百三十九石三斗三勺

百五十二兩三錢九分實徵四萬七千四百三十九石三斗三勺

十兩五錢三分實徵四萬七千四百三十九石三斗三勺

府志言元時苗稅公田外復有江

江淮財賦總管府領故宋后妃田以供太后江浙財賦府領

籍沒朱張田以供中宮稻田提領所領籍沒朱管田以賜丞

相脫脫撥賜莊領宋親王及籍明慶妙行二寺等田又有汪

關脫脫撥賜莊領宋親王及籍明慶妙行二寺等田又有汪

僧田皆不係州縣原籍其數莫考十六年張士誠據吳乃併

諸撥屬財賦府與夫營圍沙職僧道站役等田糧而賦益重

矣見杜宗桓

明洪武初定官民田賦凡官田畝稅五升三合民田減二升

重租田八升五合五勺沒官田一斗二升惟蘇松嘉湖怒其

為張士誠守乃籍諸豪族及富民田以為官田按私租簿為

稅額而司農卿楊憲又以浙西地膏腴增賦額畝加二倍故

蘇松官民田視他方倍徙十三年命戶部裁其額畝科七斗

五升至四斗四升者減十之二四斗三升至三斗六升者俱

止徵三斗五升其以下仍舊二十四年定額夏稅大麥九千

四十五石一斗小麥一十萬一千五百三十四石九千七百

七升二合九勺

青浦縣志 卷七 田賦



石已上者減作二斗一斗一升至二斗者減作一斗郭景泰  
 七年巡撫都御史陳泰奏均賦額從之泰以前此免租之詔  
 官額重者多在貧下乃以五升之田倍其賦而天順元年巡  
 撫李秉改加耗例以田為等凡六斗以上田止徵正糧五斗  
 石加三斗以上田每石加一斗五升以上田每石加一斗  
 一斗五升以上田每石加一斗五升以上田每石加一斗  
 五斗以上田每石加一斗五升以上田每石加一斗五升  
 匹以下折納布平米七斗五升又立荒田召佃起科例四斗以  
 例荒田召民開佃不論原額秋糧加耗每石始八斗五升至  
 六斗歲積成化四年巡撫邢宥括得業蕩每畝徵平米三升  
 舊例每畝徵銀六分文以實計之為錢三四文而已願清雜  
 記曰元至正中詔免水深長蕩稅知府王克敏不行錢艾納  
 修郡志書以戒然止不免未嘗有所益也成化初邢宥括  
 得業蕩畝稅三升以重宏治間彭禮復加至五升三合括  
 六勺嘉靖中畝增至六升有奇使王公聞之固當覽額而艾  
 衲老人不知其何以書也隆慶中均糧定則凡三鄉得業蕩

科平米一斗五升柴蕩科平米一斗不起耗二十二年知府樊  
 瑩奏定折徵白銀例凡應支餘米易銀充用者徑徵白銀入  
 石加耗三錢五分上海正糧一錢宏治八年巡撫朱瑄定分鄉論  
 田加耗例東鄉每畝斗一升中鄉十五年巡撫彭禮改定官  
 田論糧加耗每石六斗民田論田加耗畝一斗二升正德二  
 年巡撫艾璞復定論田加耗例而益增重之六年巡撫右僉  
 都御史張鳳復論糧加耗并銀布折徵舊例周文襄所行則  
 例不分東西中三鄉一概糧上加耗金花銀兩布匹先儘重  
 折米一石其後上中高折米四石細布一匹折米二石粗布一匹  
 耗二石起於後唐明宗入倉見受納主吏折閱乃令石取二  
 升為鼠雀耗我太祖則每斗起耗七合石蓋併入雜辦通謂  
 江南糧稅每石正米上耗已至七八斗蓋併入雜辦通謂  
 之耗意不止於鼠雀為也近時乃嘉靖十六年禮部尚書顧  
 鼎臣請清查版籍十八年巡撫右副都御史歐陽鐸歐陽志必  
 看浦縣志卷十 田賦



進今從明史知府黃潤議以八事定稅糧曰原額稽始曰事故除  
 虛曰分項別異曰歸總正實曰坐派起運曰運餘撥存曰存  
 餘考積曰徵一定額又以八事考里甲曰丁田曰慶賀曰祭  
 祀曰鄉飲曰科貢曰郵政曰公費曰備用以三事定均徭曰  
 銀差曰力差曰馬差定為例自是民間輸納止分本折二色  
 里甲及均徭應納官者并入折色徵之明史食貨志嘉靖間  
 蘇松供輸甲天下而里胥豪右壺弊特甚宜將欺隱及坍荒  
 田土檢覈改正時嘉興知府趙瀛建議田不分官民稅不分  
 等則一檢覈改以三斗起徵於是應天巡撫歐陽鐸與蘇州知府  
 王儀盡括官民田清丈定等則即黃潤所行八事也徵一者  
 總徵銀米之凡而計畝均輸之其科則最重與最輕者稍以  
 耗損益推移者不能益為徵本遞減耗米派輕齊折除之陰  
 予推收輕之法以不能為母以戶為子時豪右多梗其議獨  
 重為善願上賦反加又有網銀一條鞭一變通官田不偏  
 以民田之賦費丁四糧六總徵之易知而不繁猶網銀者  
 舉而應役歲費丁四糧六總徵之易知而不繁猶網銀者  
 網也一條鞭者以府州縣十歲中兩歲運存之額均徭里甲

士貢僱募加銀之額通為一條總徵也二十一年從巡按御史  
 而均支之一串鈴則夥收分解法也  
 舒汀奏立青浦縣三十二年隨罷隆慶二年巡撫右僉都御  
 史林潤奏松郡糧額不均重累難堪請設官丈田均糧勅湖  
 廣按察司僉事鄭元韶專理三年元韶履畝清丈均牽斗則  
 悉去官民召佃之名分作上中下三鄉華亭田每畝均科正  
 糧二斗四升五合上海二斗五合各輕重其加耗以為等則  
 荒瘠山田加倍準折近海田地悉免加耗塗蕩池溲亦分三  
 等起科無耗田有字圩號數冊有魚鱗歸戶至今田額以是  
 為準丈量之法先分某鄉某保若干區若干圖每圖以支河  
 號起至某號止編立字號一圩之田又各以隄岸分劃自一  
 尺為步四號之令主戶各立標田次乃隨其長短廣狹以六  
 某字圩號田若干畝於冊而書之曰某鄉某保某區某圖  
 標積號為圩積圩為圖以次相若千丈魚鱗圖冊其田易主  
 必開寫原戶某今戶某圖以數更數凡里胥飛走隱漏之弊  
 歸戶自是科則簡明田賦數劃一凡里胥飛走隱漏之弊於

絕萬歷元年析華亭西北二鄉上海西三鄉復建青浦縣徵糧各準華亭上海原定科則實徵科平米一十五萬八千七百七十八石一斗八升六合有奇戶徵練兵銀三千一百一十四兩四錢三釐五毫八絲有奇貼役銀八百三十兩九錢七分三釐六毫一絲有奇均於稅糧外加編又徵均徭銀五千一百六十二兩四分四釐四毫五絲有奇里甲均平銀一千九百一十兩一錢一釐八毫俱於稅糧外照丁田均派一丁準田一六年巡撫張佳允奏止請勘絕田是時奸民誣告畝五分一十萬畝幾於煽亂舉人俞顯卿作十議其略曰絕青浦至數十萬畝幾於煽亂舉人俞顯卿作十議其略曰絕戶田畝係宣德景泰間人絕田荒貽累里甲天順六年奏準召民開墾方其初佃大費工本及轉佃他姓即以工本為名立契得銀小民既已出銀豈為白占今欲追價則已付原主欲追原主則已前延又有原主年遠難追多弊端書手老人家界田數頃不意禍延萬姓即今查勘尤多弊端書手老人家至戶到報私仇者捏本名勾攝僻遠鄉氓無不見官有田業收頭利其侵尅阜快利其勾攝僻遠鄉氓無不見官有田業

戶都遭刑責人情洵洵禍變可虞議甚詳切者民八年復分羅奉等抄呈巡撫張佳允具奏停止民始獲安

華亭上中二鄉上海新江鄉之未盡者以益青浦實徵平米二十二萬八千九百五斗二升三合九勺四抄四撮七圭

五粟十七年兵備副使李涑釐定經賦冊復五錢折銀免派平米四萬一千四百五十九石二斗六合一勺

告改折每石有五錢四分之二今一例折銀免派  
本色此東鄉折糧之始郭志萬歷間改派折色區圖實皆荒  
瘠宜有寬政但是時上無獨復之仁而以折色轉移至本  
區圖皆有偏重不平之鳴李公調劑最為得中故久而相  
又停募短班兵餉亦以銀一萬三千餘兩均於四錢  
改復數內免徵亦以銀一萬三千餘兩均於四錢

兵餉銀每畝三釐白以徵關四十六年加徵邊餉銀每畝三釐

五毫四十八年又加派邊餉銀每畝五釐五毫合前三釐五毫謂之九釐地銀會計本折平米二十二萬八千一石三斗二升八石月編練兵銀

錢四千二百八十四兩九錢五分二釐三毫有奇

加編兵銀千

青浦縣志

卷七

賦額

六



土國寶題改織染局匠口糧俱徵本色七年改定南運白糧  
 折色銀改撥兵餉外每石折會館一兩五錢解部八年巡按秦  
 世楨上興除八事從之知由單設有增減另給小單使奸胥不能藉口一錢糧俱填印  
 開總散數目花戶姓名給以便磨對一日催納簿不許濫差衙役  
 印封以防奸弊一日比解放急後緩里戶自催納簿不許濫差衙役  
 不衙役之手一用銀兩每事節額外不得透支布政司將徵  
 解部扶同容隱者擬罪九年總督漕運沈文奎題定加編官  
 解白糧耗辦米漕沈題定經費十年改折三梭布棉布銀其本色布匹俱照  
 欸冊照數定編費時直估辦又改定料價折色銀應辦本色起運者亦隨時估  
 直申報督撫核實編徵十一年工部題加折色黃麻等銀十  
 二年白糧每石改折二兩徵解十三年總督漕運蔡士英題

定運軍行月糧俱本折中牛兼支十四年各衛倉加編席竹

等米係崇禎十五年工部題加四司銀十七年巡撫朱國治

改編省城運軍行月糧本色十八年總督漕運蔡士英題加

揚州倉本色米折色銀

康熙元年工部題用灰石銀於漕糧內改折正耗米起解每

一兩三錢耗米俱照正折銀解准轉解每石外加增米折銀六分贈銀一錢總河朱之錫題復修

河一升米折銀巡撫都御史韓世琦奉

旨行均田均役法至康熙六年知婁縣李復與倡始二十年

白糧仍徵本色順治六年因兵餉不敷將白糧改折每石一

將江浙白糧暫為改折每石一兩五錢至是以軍需浩繁二

十六年纂修簡明賦役全書共徵米八萬一千一百五十八

石一斗四升六合三勺六抄遇閏加編米三十三石七合一



又之四則甚之勸受展銓二之言於也合江十歷年肇者十矣  
 因難方鳩一考懲追催受銓二之言於也合江十歷年肇者十矣  
 星追伏形日成僅呼科斯至額司時賦而平萬石應例化上五明  
 變悵念鵠民雖能如扑字者熙限握在之觀一每徵以幸考六之  
 復民我面髓可免額之席元考算明輸疆百畝之為新徒故科  
 蠲生啼飢枯過措苦長未暇煖禡欠旋積全載有其一實完之民  
 順之皇號民力之愈細若負罪三其地者懷參盈罰隨微即有一  
 治當上寒之遺黎不終欲取盈而壑必亟圖變計日  
 十卹仁覆如天明見萬於溝壑必亟圖變計日  
 八寬免如天明見萬於溝壑必亟圖變計日  
 年順治明見萬於溝壑必亟圖變計日  
 以順治明見萬於溝壑必亟圖變計日  
 錢十明見萬於溝壑必亟圖變計日  
 糧五年見萬於溝壑必亟圖變計日  
 視年以里溝壑必亟圖變計日  
 如前去壑必亟圖變計日  
 傷通年必亟圖變計日  
 與賦察流散於  
 天今年欠於

敢推廣比隆皇三代非漢唐民力弗勝逃亡莫保臣之愚昧  
 不於後孰若豫餘敦若思綸施惠於蘇元氣未瘁之全  
 民於普天制賦視舊之仁兼吳早敷重政累將蘇松二府錢糧  
 日擴元時一賦視舊之仁兼吳早敷重政累將蘇松二府錢糧  
 仿佛元時一賦視舊之仁兼吳早敷重政累將蘇松二府錢糧  
 減省如軍國多需勢難各省見徵大州例准與酌量則再  
 若萬萬不亦祈於需勢難各省見徵大州例准與酌量則再  
 國本矣財賦最重之期多懼無以五謬國三州例准與酌量則再  
 松尤為賦湯亦重之期多懼無以五謬國三州例准與酌量則再  
 通欠每當奏銷之期多懼無以五謬國三州例准與酌量則再  
 下三吏十萬風夜疾心懼無以五謬國三州例准與酌量則再  
 疑官吏之怠玩疑疾心懼無以五謬國三州例准與酌量則再  
 體察民隱意嘗巡行疑疾心懼無以五謬國三州例准與酌量則再  
 知蘇松通賦實由民力阡陌之頃則乃一國計恒來詢問者亦  
 為我松通賦實由民力阡陌之頃則乃一國計恒來詢問者亦  
 倚山傍皇賦實由民力阡陌之頃則乃一國計恒來詢問者亦  
 正耗以湖早滂難均之蘇維土艱酌則乃一國計恒來詢問者亦  
 而仰故事及白糧難均之蘇維土艱酌則乃一國計恒來詢問者亦  
 之若蘇俯育婚嫁喪葬俱出其中亦稱一劑高下考徵科之問者亦  
 與常賦嘉蘇俯育婚嫁喪葬俱出其中亦稱一劑高下考徵科之問者亦  
 號財鎮嘉蘇俯育婚嫁喪葬俱出其中亦稱一劑高下考徵科之問者亦  
 賦民力所鄉壤地好浮喪葬俱出其中亦稱一劑高下考徵科之問者亦  
 武年問籍沒張田賦誠也夫號二府不加賦之重當起自明初田起科  
 賦年問籍沒張田賦誠也夫號二府不加賦之重當起自明初田起科



休端在是矣 二十八年郡民張三才等疏請三十八年蘇松二府民陸大鵬邵之德等疏請四十四年郡民吳亮斌疏請因減免浮糧 恩出自上故皆不書

雍正三年怡親王請酌減蘇松浮糧奉

旨覽管理戶部怡親王等所奏具見勤求民隱為國推恩之意正應戶部辦理之事蘇松浮糧當日部臣從未陳奏常厘皇考聖懷屢欲施恩裁減乃彼時大臣以舊額相沿已久國課所關綦重恐損上益下非理財之道數以不應裁減固執覆奏凡國家大事因革損益必君臣計議劃一始可舉行若皇考違眾獨斷既非詢謀僉同之義且恐一時減免倘後來國用不足又開議論之端是以從眾議而中止然聖慈軫念蘇松誕敷渥澤屢蠲舊欠以紓民力其數較他處為多是亦與裁減正額無異也今怡親王等悉心籌畫斟酌奏請甚為

可嘉朕仰體

皇考愛民寬賦之盛心準將蘇州府額徵銀蠲免三十萬兩松江府額徵銀蠲免十五萬兩論語曰百姓足君孰與不足周易曰損上益下民說無疆朕但願百姓之足時存益下之懷用是特沛恩膏著為定例俾黎民輕其賦稅官吏易於催科可飭令該地方知之於是本縣蒙

恩減銀二萬八千五百三十八兩九錢八分七釐有奇

怡親王疏畧蘇松二府明代屢增之額因未經詳悉奏請至今仍舊伏查蘇州府條折兵餉裕里人丁匠班隨漕經費等項歲徵銀一百三十六萬二千九百兩零松江府米九十七萬三千五百二十兩零蘇州府正耗漕白等項歲徵百八十七萬零五千二百三十兩零松江府正耗漕白等項歲徵關無庸請減惟額徵地丁完者居多且天庾正供兵食攸府民欠必至三十餘萬兩松江府正耗漕白等項歲徵聖朝蠲免宿逋而糧戶日受追比之苦地方官亦因承追而罷去者多矣此雖有額徵之名而無額徵之實也



皇上心周部屋洞照萬里江西南昌府屬浮糧已蒙  
 恩旨酌減寬免今蘇松浮糧事同一體從來加浮之額為  
 數太多或應酌減幾分  
 仰候 皇上欽定

四年析置福泉縣本縣分存額徵米四萬九千八百九十四  
 石九斗五合有奇遇閏減編米七十八石八斗四升七合有  
 奇徵折色銀四萬四千兩七錢七分六釐三毫有奇遇閏加  
 編銀二百四十兩五錢九分有奇攤徵人丁銀三百二十六  
 兩七錢三分三釐五毫有奇遇閏加編銀九兩九錢一分六  
 釐五毫有奇攤徵匠班銀六十三兩七錢五分六釐  
外漁課銀一百一十兩五錢門攤課鈔四  
 十二石四斗八合遇閏減編米五十石四升八合有奇徵折  
 色銀五萬三千六百七十兩六錢四分八釐有奇遇閏加編  
 銀二百六十九兩三錢三分一釐有奇攤徵人丁銀四百二

十二兩三錢三分二釐有奇遇閏加編銀一十三兩四錢二

分六釐有奇攤徵匠班銀三十八兩七錢九釐  
外漁課銀一十一兩一分

五釐三毫門攤課鈔四  
十一兩七錢七分七釐  
 為始丁隨田辦六年救江浙徵收漕米紅白兼收秬稷並納

著為定例准總督田文鏡奏概以加一納耗各官養廉公費

取給焉按乾隆元年每此隨正五分之始七年總督范時繹

奏准上下兩江匠班銀攤入地畝徵輸

乾隆元年巡撫顧琮奏減耗羨願疏畧蘇松常鎮等府賦

民瘼格外施恩諭令酌減以舒民力自乾隆元年起一切

新舊錢糧將科則最重之蘇松太三府州遵減耗羨五分計

共減耗羨七萬七千二年奉

上諭蘇松浮糧已蒙

世宗憲皇帝裁免四十五萬兩以紓民力但尚有浮多之處

著加恩免額徵銀二十萬兩該督撫確查詳覆務使均勻俾民得沾實惠於是福二縣復蒙

恩減銀一萬三千五百四十九分三釐又減科經費銀一千

二百六十九兩二錢七釐白糧改徵漕糧共正耗米七千三百五十九石九斗

合九勺六年裁福泉縣併歸青浦共實徵本色米八萬八百

八十九石三斗五升九合一勺遇閏減編米一百二十八石八

斗九升六合三勺折色銀八萬三千三百四十八兩一錢二

分五釐遇閏加徵銀五百九兩九錢二分一釐案邵廣憲蘇

松田賦攷載本色米增數一增南光祿寺次白正耗米原編

米八年改徵本色崇禎一增南各衛倉耗米豆麥一增匠局口糧

米原編折色每米石五錢一增漕贈五米順治八年巡按秦

外收官兌每石銀五兩一增揚州倉一半本色米原編折色

錢順治十三年一增揚州倉米康熙元年又增本一增丈增米

豆麥康熙七年遞增本色米減數一減灰石折漕正耗米一減

白糧耗米一減南白糧正耗米順治七年正耗並折每石一

減南白正耗米康熙四年正耗並折每石一減軍儲倉米一

減恤孤米原編今減六千一百三十三石有奇一減白糧經費米

乾隆二年白折色銀增數一增練兵銀一增九釐地畝銀歷萬

糧改漕項下折色銀增數一增練兵銀一增九釐地畝銀歷萬

未年加派順一增貼役銀解損銀萬曆二十一年一增均徭

治四年復編一增貼役銀解損銀萬曆二十一年一增均徭

銀里甲銀萬曆二十二年一增絲折絹銀五分順治十年每

兩五錢折一棉布銀原編布每匹連價扣徵銀三錢甲丁供三庫

銀硃等料銀鋪墊銀改折絹布顏料并復辦蠟茶等銀改折

南白米銀改折南白糧米銀歲造緞匹墊銀蘇松太三衛軍

器銀胖襖銀弓箭弦條銀弓牛角銀翎毛銀順治十一年匠

青浦縣志 卷十 田賦

役衣裝銀四司料銀工順治九年折色黃麻銀改折白麻銀南  
 公侯伯米折銀南光祿葉茶銀南國子監膳夫工食銀機房  
 供應銀漕贈十銀多順治十六年科臣朱紹鳳以蘇松常鎮糧  
 五兩是為漕贈項下楞木松板銀白糧項下募船水脚銀鹽  
 五米十銀漕贈項下楞木松板銀白糧項下募船水脚銀鹽  
 課銀淮安倉河工二升米折銀鎮江府修河一升米折銀本  
 地兵餉銀米價不敷三錢銀操江兵餉銀蘇太鎮三衛折色  
 軍儲米銀本色軍儲米銀運軍行月糧銀新定各衙門俸工  
 經費銀白糧經費銀均編舉進生員坊儀等銀優免丁田糧  
 銀優免人丁仍扣充餉銀審增人丁銀丈增折色并十銀灰  
 石折漕銀額外匠班等銀辦料項下銀本布墊損銀損銀解  
 費銀加本朝折色銀減數一減席草銀本色白麻銀綾紗料銀  
 南光祿白米折銀鎮江倉麥折銀揚州倉米折銀過江水脚

銀南糧貼役銀軍三木價銀匠局巡兵口糧銀復給督糧同  
 知俸工價費銀減浮賦銀雍正三年減浮賦銀乾隆二年減白糧經費  
 銀田賦考按雍正乾隆年間兩次減免浮賦銀而蘇松志載  
 少也夫稅糧有定而改編加編則無定額疏請減額者但言  
 明之浮糧而未嘗以國朝之題編彙奏也奏而得  
 旨不特積欠之便民更可絕將來之累民蓋一定而不可易  
 者額也積欠之便民更可絕將來之累民蓋一定而不可易  
 必於萬歷年間之徵存酌減數欵而後行之既久其數不溢  
 此如漕糧議折必大減於時價而後行之既久其數不溢  
 向來題編者因時制宜酌減數欵而後行之既久其數不溢  
 多徵猶困於浮糧也無論酌減數欵而後行之既久其數不溢  
 萬歷五年巡撫胡執禮重定均徭之加外有加賦而民之弊苦於  
 一兩給事中林景陽上書爭之得減什七有云在官之歛加銀  
 成難云恐今日加編既重甚輕而敲扑之害增而無限一年之  
 敲扑其原皆起於益視若甚輕而敲扑之害增而無限一年之  
 之始得不慎乎誠欲利歲之當在官之歛加銀  
 供當深費其費之所欲利歲之當在官之歛加銀  
 徒求其費之所欲利歲之當在官之歛加銀  
 三年改部須收漕鐵斛因除一大邊濶易於  
 滋弊改部須收漕鐵斛因除一大邊濶易於  
 青浦縣志 卷七 田賦

申明禁革收兌漕糧積弊詳議規條通飭勒石二十四年總督尹繼善巡撫陳宏謀酌定徵收條丁章程通行勒石六十年實徵本色米七萬六千二百一十六石五斗一升四合七勺折色銀七萬九千一百五十六兩二錢四釐隨徵五分耗羨銀三千九百五十七兩八錢一分一釐遇閏以增抵減外實減米一百二十一石四斗四升六合九勺加徵銀四百八十三兩四分四釐耗羨銀二十四兩一錢五分一釐

嘉慶四年奉

旨各直省辦理清漕裁革陋規自元年至十五年以陞科徵本色米二十五石六斗八升六合四勺折色銀一十九兩七錢三分三釐隨正五分耗羨銀九錢八分七釐遇閏減米四升九勺增銀一錢二分八釐隨正五分耗羨銀七釐實科平米二十一萬二千二百九十一石一斗四升七合

二勺有奇本色米七萬六千二百四十二石二斗一合一勺遇閏減徵米一百二十一石四斗八升七合六勺為實徵漕米之數折色銀七萬九千一百七十五兩九錢三分七釐隨正五分耗羨銀三千九百五十八兩七錢九分八釐遇閏加增銀四百八十三兩一錢七分二釐隨正五分耗羨銀二十四兩一錢五分八釐又攤徵人丁銀七百四十九兩六分六釐隨正五分耗羨銀三十七兩四錢五分三釐遇閏加編銀二十三兩三錢四分二釐隨正五分耗羨銀一兩一錢六分七釐雜辦銀一百二兩四錢六分五釐隨正五分耗羨銀五兩一錢二分三釐為實徵錢糧之數

道光十年續訂賦役全書除以陞抵豁外共科平米二十一萬二千三百一石二斗九升二合有奇實徵本色米七萬六



惟吏上下其手官則如刻木焉非官之讓其權於吏也出吏之手而浮收勒折行所無事勢不得不俯首而聽命也漕務他可想其十一年入額新陞科本色米五十七石五斗一升九合除減賦外實徵米三十九石九斗七升一合四勺折色銀四十四兩四分五釐隨正五分耗羨銀二兩二錢二釐咸豐間徵額準此

同治二年光祿寺卿潘祖蔭福建道監察御史丁壽昌並有請減江浙浮糧之疏時總督曾國藩巡撫李鴻章亦以減賦入告遂於五月奉

上諭據曾國藩李鴻章等奏報克復松江府及太倉州地方陳及該處百姓被賊殘虐為數百年來所未有各州縣田畝拋荒著名市鎮悉成焦土雖窮鄉僻壤亦復人煙寥落連阡累陌一片荆榛居民間有子遺顛連窮困之狀有不能殫述

者覽奏情形曷勝憫惻思蘇松太三屬為東南財賦之區繁庶甲於天下而賦額亦為天下最重比諸他省有多至一二十倍者良由沿襲前代官田租額且自宋明籍沒諸田皆據租籍收糧所致嘉靖中盡括各州縣官田民田分攤定額蘇松田賦至比官田通額亦皆大有增加我朝順治年間即經明奉

聖諭以明代讐怨地方加糧甚重我朝何可踵行飭由地方官詳察具奏嗣於雍正乾隆間迭奉

恩旨以蘇松浮糧施恩議減將蘇州府額徵銀蠲免三十萬兩松江府十五萬兩又江蘇省糧額浮多之處加恩免徵銀二十萬兩仰見我

祖宗軫念民艱至深且厚國家承平百餘年來海內殷富江

蘇自乾隆年間辦理全漕者數十年固由民力之充亦屬民心之厚及道光年間兩次大水各州縣每歲荒歉加恩蠲減遂成年例嗣是每年徵收之數內除官墊民欠率得正額之七八成或四五六成不等民力殆已難堪及粵逆竄陷該省焚燒殺掠民盡倒懸自上年官軍克復松江本年克復太倉現飭統兵大臣等進取蘇州救民水火而各地方經賊荼毒彫瘵至極若不將該府州縣屬數百年浮糧積弊仰體列聖深仁厚澤大為核減無論民力不堪即使勉強減成何以慰如傷之隱而施浩蕩之仁且令官紳胥吏徒營中飽尤為弊之甚者亟宜因此時會痛加掃除所有蘇松太三屬糧額著兩江總督曾國藩江蘇巡撫李鴻章督飭司道設局分別查明各州縣情形折衷議減總期與舊額本輕毋庸議減

之常州鎮江二府通融核計著為定額先自松太創行卽以此後開徵之年為始永遠遵行不准再有官墊民欠名目蘇州所屬侯肅清後一體辦理嗣後非大水旱成災實在荒歉者並不准捏災請緩請蠲至蘇松漕弊尤莫如大小戶等名目紳戶把持州縣浮收種種弊竇皆出其中著卽永遠禁革所有一切辦理章程及應行裁革之浮收陋規包戶等積弊均著該督撫悉心妥籌詳細具奏務期上紓國用下恤民生變通盡利經久可行用副朝廷痾瘼在抱嘉惠斯民之至意四年又奉

上諭戶部奏遵議江蘇減免漕糧章程一摺江蘇蘇松太常鎮五屬編徵米二百二萬餘石原係彙同漕贈行月南郵局糧等欸一串徵收自應如李鴻章等所奏無分起運留支一

體並減至以科則之重輕地土之饒瘠為減成之多寡辦理亦尚妥洽加恩著照所請所有蘇州府屬額編米豆八十七萬七千五百六十四石零著減三十二萬六千六百三十二石零松江府屬額編米四十二萬七千四百六十一石零著減一十一萬六千五百四十四石零太倉州屬額編米豆一十五萬三千四百三十二石零著減四萬二千八百七十七石零常州府屬額編米三十五萬五千九百八十八石零著減三萬五千五百九十八石零鎮江府屬額編米二十一萬四千七百三十五石零著減二萬一千四百七十三石零統計原額編徵米豆二百二萬九千一百七十四石零共減米豆五十四萬三千一百二十六石零仍應徵米豆一百四十八萬六千四十八石零著自本年為始照減定數目徵收其各

屬派減米豆數內尚有留為沿海瘠區加減之數並著照章分別核派應減科則另行造報經此次派減後該督撫等務當督飭所屬認真徵解不准再有官墊民欠名目非實在旱潦為災不准請蠲請緩如有捏報災歉朦混呈報應即着嚴參懲辦其把持浮收等弊並著永遠革除以裕民生而重賦課該督撫即刊刻謄黃徧行曉諭務使實惠均霑毋任吏胥舞弊以副朝廷破格施恩至意於是本縣奉准永減漕額米二萬一千五百二十四石三斗一升二合七勺實徵米五萬四千七百二十二石四斗七升一勺遇閏以增抵減外減編米八十七石二斗六升六合居通縣十分之二分八釐二毫有奇應徵糧項下稅糧銀四萬二千三百六十分三釐漕贈十銀六千五百二十折糧項下稅糧銀九萬七千六百八十分五釐徵折二兩五錢三釐





松太如賦此未復之蘇州可知而欲責以重賦者至此而無他  
 處之重賦向來暴斂皇征之吏敲骨吸髓者猶且如傷  
 可已傷而傷又至矣重者乎臣等細核歷年糧數咸豐十年  
 中百餘萬上者僅一年八萬餘年而皆十萬  
 民欠十餘萬力在其中積弊之後大難之餘宵旰不遑  
 成案如餘民力如積弊之後大難之餘宵旰不遑  
 尤倍軍國待用之艱難悉心籌畫上體中求兩不憂妨  
 似宜軍國待用之艱難悉心籌畫上體中求兩不憂妨  
 酌近十年之通改定賦額為益偏重之法比較歷年  
 大減於實徵則無窮變通久於此省莫重之數尚非  
 定額未過少且減餘之數仍通省莫重之數尚非  
 元舊額不免得為少且減餘之數仍通省莫重之數尚非  
 如是未嘗破於歷年蘇國不應用今減也時完善於前  
 此數即善破於歷年蘇國不應用今減也時完善於前  
 議照完善破於歷年蘇國不應用今減也時完善於前  
 所辦其機括全賦之額且足援近有少今臣等辦善之日  
 定額其機括全賦之額且足援近有少今臣等辦善之日  
 在胥役減額既在減賦名無權中實以言能照完善之日  
 濟是為轉移之善術一役也民問既沽實惠公家亦緩  
 故鄉賦重望而之善術一役也民問既沽實惠公家亦緩  
 來荒田日久而多生畏尋常賦之緩不足去重賦之名  
 來之善術一也往者諸城被陷官吏一空鄉團抵死拒敵

松太如賦此未復之蘇州可知而欲責以重賦者至此而無他  
 處之重賦向來暴斂皇征之吏敲骨吸髓者猶且如傷  
 可已傷而傷又至矣重者乎臣等細核歷年糧數咸豐十年  
 中百餘萬上者僅一年八萬餘年而皆十萬  
 民欠十餘萬力在其中積弊之後大難之餘宵旰不遑  
 成案如餘民力如積弊之後大難之餘宵旰不遑  
 尤倍軍國待用之艱難悉心籌畫上體中求兩不憂妨  
 似宜軍國待用之艱難悉心籌畫上體中求兩不憂妨  
 酌近十年之通改定賦額為益偏重之法比較歷年  
 大減於實徵則無窮變通久於此省莫重之數尚非  
 定額未過少且減餘之數仍通省莫重之數尚非  
 元舊額不免得為少且減餘之數仍通省莫重之數尚非  
 如是未嘗破於歷年蘇國不應用今減也時完善於前  
 此數即善破於歷年蘇國不應用今減也時完善於前  
 議照完善破於歷年蘇國不應用今減也時完善於前  
 所辦其機括全賦之額且足援近有少今臣等辦善之日  
 定額其機括全賦之額且足援近有少今臣等辦善之日  
 在胥役減額既在減賦名無權中實以言能照完善之日  
 濟是為轉移之善術一役也民問既沽實惠公家亦緩  
 故鄉賦重望而之善術一役也民問既沽實惠公家亦緩  
 來荒田日久而多生畏尋常賦之緩不足去重賦之名  
 來之善術一也往者諸城被陷官吏一空鄉團抵死拒敵

小股賊匪見輒卻走即朝如庭香山之至深亦各鄉有相持天良  
 七未泯此越尋常賦令下彼見望外踴躍輸將者乎是時又  
 有勸之善術一也者以抵不感生而論殘破則視善必是應  
 激勸而有所謂三與者以滿損益者此也仰惟念民依列  
 之臣等所宗以當東全盛之時猶復此也極也乎糧至  
 祖且厚况今日兵燹遺流離日浮賦至多應減之處  
 深惟正之供而蘇獨曰浮糧日浮賦至多應減之處  
 論旨及郡縣志不以為嫌是知實行之者有也  
 待我及郡縣志不以為嫌是知實行之者有也  
 聖慈鑒察特設局分殊恩俯准各州縣情形以屬  
 臣等飭司道折衷定數總期與舊額無庸議減較  
 鎮七年通融核計仍得每年起運交倉漕白正耗米一  
 萬石以遠九行不更以官整固無所繼酌核實辦之  
 為始酌亦十年甚下延億兆幸甚為之生上稱常  
 不通去亦十年甚下延億兆幸甚為之生上稱常  
 未竟之志民幸甚下延億兆幸甚為之生上稱常  
 原額輕母庸議減甚下延億兆幸甚為之生上稱常  
 一太三署總督李鴻章署巡撫劉鄩膏奏遵議分別遞減普

形繁重而疏畧項各伏查蘇杭等屬賦額與浙省杭嘉等  
 係起運甯紹等屬本皆編徵南米屬庸議及支屬分  
 杭嘉湖三屬惟蘇杭起運南米屬庸議及支屬分  
 清石不致牽混惟蘇杭起運南米屬庸議及支屬分  
 餘石不致牽混惟蘇杭起運南米屬庸議及支屬分  
 民漕自升彙同漕亦復前奉部議非蘇杭起運南米屬庸  
 一常鎮應一之糧亦復前奉部議非蘇杭起運南米屬庸  
 斷難分運雷支一體照徵數減現米在應請遵照例案  
 無分運雷支一體照徵數減現米在應請遵照例案  
 天庾等粒照例支於漕項下減其缺起糧應運兵糧關  
 局糧等粒照例支於漕項下減其缺起糧應運兵糧關  
 其額撥江安均係計口授食月需石各就短缺起糧應  
 南米統行扣減紓積以項行食月需石各就短缺起糧應  
 大加核減俾得優平其各亦分區遞減極重核應運兵糧  
 輕重悉不稱賦額紓積以項行食月需石各就短缺起糧  
 懸殊亦不逾三量予優之減圍以五區遞減極重核應運  
 區別律普減逾三量予優之減圍以五區遞減極重核應運  
 屬一亦不逾三量予優之減圍以五區遞減極重核應運  
 現應四屆併修同清理田糧責成各屬示限速查外賦如  
 賦局員詳稽冊博善與情酌核定議等開督辦司道暨全  
 及派減員詳稽冊博善與情酌核定議等開督辦司道暨全  
 降派減員詳稽冊博善與情酌核定議等開督辦司道暨全

此而減免久遠亦與細遞減者仍照折實全田除民困一體核減似  
 允而垂久遠亦與細遞減者仍照折實全田除民困一體核減似  
 定為則中概不減固無數矣應即重核計稱也查五升以昭平  
 十餘則中概不減固無數矣應即重核計稱也查五升以昭平  
 相去每止於輕勾則稍輕不減而詳將應上少第輕重密如一以昭平  
 多而巳適於輕勾則稍輕不減而詳將應上少第輕重密如一以昭平  
 參差殊不實徵以昭權允不厭煩瑣各按等重逐層遞減立見  
 使減贖實徵以昭權允不厭煩瑣各按等重逐層遞減立見  
 奉賢一山上海田賦應權衡予優減不煩瑣各按等重逐層遞減立見  
 區屬腹地糶類多瘠薄或栽麥倉鎮也查蘇等廳州縣各昭文華亭  
 各屬腹地糶類多瘠薄或栽麥倉鎮也查蘇等廳州縣各昭文華亭  
 復暗多折耗民力及十之六查辦減米非土產計一縣各昭文華亭  
 將沿海田折耗民力及十之六查辦減米非土產計一縣各昭文華亭  
 外所減田額民力及十之六查辦減米非土產計一縣各昭文華亭  
 薄及稍減實徵數內無分上則腹裏田賦自應通盤按外則遞減  
 輕則亦仍不減實徵數內無分上則腹裏田賦自應通盤按外則遞減  
 查各屬額仍不減實徵數內無分上則腹裏田賦自應通盤按外則遞減  
 項下屬額仍不減實徵數內無分上則腹裏田賦自應通盤按外則遞減  
 所給單南糧編行本局起運區別減一數以存米耗數內有五體並  
 乞減浮單南糧編行本局起運區別減一數以存米耗數內有五體並  
 列細欸現奉摺內議專就歷完總數而徵漕分起運不徵漕計存向  
 列細欸現奉摺內議專就歷完總數而徵漕分起運不徵漕計存向

屬科至五以合零二七一至益仍及孰屬議逐概餘勺四屬輕  
 華在四升以六勺七八零一斗一臣重不重徵奏細遞為額零合吳重  
 婁四升以外升零勺止升六反困之輕科豈減一米則勺有則  
 等升以外升零勺止升六反困之輕科豈減一米則勺有則  
 縣九外五合六合止十內二推得則浮共再查一不為二斗減  
 間合與升合六合止十內二推得則浮共再查一不為二斗減  
 有七賦一零升零十則又合求全轉無有蘇升及通斗二章  
 低勺則合至六止八遞將六折紓輸積率以餘均等攤減偏重優  
 薄零本三五六二則遞至斗零一將難期額挹為重惠是將有懸  
 加以輕勺五合零五止遞八以七外一斗勺遞九國資雖有懸  
 科下概零五合零五止遞八以七外一斗勺遞九國資雖有懸  
 等遞不議五勺二減升外一則斗勺遞九國資雖有懸  
 項排議五勺二減升外一則斗勺遞九國資雖有懸  
 田均減升勺二減升外一則斗勺遞九國資雖有懸  
 蕩勻之三零二七外一則斗勺遞九國資雖有懸  
 每不五勺止三則升九四零減升計雖有懸  
 一致升零三則升九四零減升計雖有懸  
 畝輕以止十遞以升二零一合至一斗勺遞九國資雖有懸  
 四重下三則遞至七合至一斗勺遞九國資雖有懸  
 五倒各則遞減六升一四九合外零  
 分置則遞減六升一四九合外零  
 或松原減至升七勺升合外零

南江濟議本之借咸解自口一米正扣出因零均耗米十減自  
 米安支更應計動豐司軍糧均專為供減白災定歸水一餘缺應  
 內糧放張以未關十年以兩以係為通所有一白蠲核遇糶變外實計等八糧也查一  
 撥道衙一請改視或後石始受濟標營局正耗仍照案統歸額撥正奉耗分給減天  
 出衙門江以各俾免逐年籌補免浮倉儲亦宜兼顧未便輕  
 如額道屬隨漕徵收之費酌量辦正無非等米照例  
 遇被撥行月應就欵扣賦也查蘇省通融屬撥補以  
 災漕項行欵之費亦宜兼顧未便輕  
 將應行欵之費亦宜兼顧未便輕  
 獨月欵之費亦宜兼顧未便輕  
 之米欵之費亦宜兼顧未便輕  
 於賦也查蘇省通融屬撥補以  
 南役查蘇省通融屬撥補以  
 米全書各屬撥補以  
 項書各屬撥補以  
 下書各屬撥補以  
 統明屬撥補以  
 扣係編補以

旨額永撥米石仍照額撥解等因歷一經循照辦理現奉  
 欵缺江道米欵不特缺數愈多已須籌欵撥補若再代  
 減同蘇道行月欵等米本係分給各丁就本欵隨漕徵  
 實徵米石亦應按月核數酌提分給各丁就本欵隨漕徵  
 米欵應請變通辦理應就欵提分給各丁就本欵隨漕徵  
 驟轉地大半拋荒田糧應由屬核減毋庸查於蘇省各  
 素兵與之按後官丈冊民之契券多頃畝則難期有  
 稽若即致別滋弊量不特曠日持券多頃畝則難期有  
 未周田未致別滋弊量不特曠日持券多頃畝則難期有  
 隅因田未致別滋弊量不特曠日持券多頃畝則難期有  
 佃為自主如能有界符原額業請停辦賦之處由屬  
 業佃自主如能有界符原額業請停辦賦之處由屬  
 賦役全書開載核辦毋庸議清賦之處由屬  
 俱無田糧輕載必須丈量之應由各屬善後清糧案內  
 自歸簡便十三年清糧合額案內除免科公估義塚塆  
 絕墳等項及減賦外應實徵本色米五萬四千九百四  
 石五升八合六勺遇閏減徵米八十七石五斗九合一  
 勺

折色銀徵糧折糧項下其徵銀八萬二百四兩八錢一分  
遇閏加徵銀五百七兩八錢四分七釐

科則

通縣田山蕩漙有徵糧折糧二項各分上中二鄉科算凡十  
二則

准田科則

低薄田每一畝五分准熟田一畝

山每二畝准熟田一畝

新荒田每二畝准熟田一畝

舊荒田每三畝准熟田一畝

得業蕩每二畝准熟蕩一畝

柴蕩每三畝准熟蕩一畝

草蕩水漙每六畝准熟蕩一畝

以上各項田山蕩漙按則折實每田一畝

平米科則

華上鄉熟田每畝科平米三斗六升五合

華中鄉熟田每畝科平米三斗二升

海上鄉熟田每畝科平米二斗九升五合

海中鄉熟田每畝科平米二斗六升五合

四鄉准熟田每畝科平米三斗得業柴草水漙諸蕩皆同凡

徵糧折糧皆以此則起算

徵糧折糧折色銀科則

每平米一石派徵本色米四斗三升五合九抄八撮一粟  
七稞六粒七黍七稷二糠八糝一禾派徵漕贈五米一升六

合五勺四抄三撮八粟七稞二粒三黍一稷三糠二糝六糶  
 九禾遇閏減徵米七勺一抄九撮七圭七稞二稷九糠四糝  
 七糶二禾派徵稅糧銀二錢五分七毫五絲八忽八微四沙  
 二塵九渺六漠七埃九透八巡派徵漕贈十銀三分八釐六  
 毫六忽三微四纖八沙四塵一渺七漠八透八巡遇閏加徵  
 銀一釐七絲二忽二微七纖六沙四塵六漠六埃五透六巡  
 派徵徭里銀一分一釐四毫五忽一微五纖五沙五塵七渺  
 八漠五埃五透二巡派徵九釐地畝銀六釐五毫九絲八忽  
 七微九纖二沙四塵一渺一漠三埃四巡攤徵人丁銀一釐  
 六絲六忽四微三纖九沙二渺九漠一埃四透二巡攤徵雜  
 辦匠項銀一毫四絲五忽八微七纖八沙五塵六渺七漠六  
 埃四巡以上各項每徵正銀一兩隨徵耗羨銀五分

折糧每平米一石科稅糧銀四錢六釐八毫四絲六忽七微七  
 纖二沙八塵四渺八漠三埃三透八巡遇閏加徵銀八毫九  
 絲八微七沙四渺九漠五埃七透九巡無分徵折每畝加徭  
 里地畝人丁雜辦等銀一分九釐二毫一絲六忽二微六纖  
 五沙五塵八渺六漠六埃二巡遇閏加徭里人丁等銀四毫  
 八忽五微二沙七塵四透二巡

按稅糧銀漕贈十銀均徭里甲銀九釐地畝銀計四項隨  
 田起賦額徵無定而每畝徵數有定田闢則賦贏田缺則  
 賦縮田為主而賦從之是為派徵人丁銀雜辦班匠銀計  
 二項照田均攤額徵有定而每畝攤數無定田闢則攤少  
 田缺則攤多賦為主而田從之是為攤徵至銀米不論正  
 雜耗閏一併入串徵收即一條鞭法也

同治四年普減漕糧新定科則原編條銀並原額折糧科則附

華上鄉原額三斗六升五合則每畝科本色米一斗六升四

合八勺零田共該米二萬八千三百八十九石一斗四升二

勺合九今減為一斗五勺零科共派減米一萬一千七百實徵米

一萬七千三百一十七石九斗二合二勺遇閏減徵米一勺

六抄二圭四粟七稞六粒二黍二稷七糠六禾共減徵米二

一升五合五勺每畝科折色銀一錢二分三釐六毫二絲二忽二微

二織八沙七塵三渺四埃二透四巡共徵銀二萬二千三百

隨正五分耗銀一錢九分一釐遇閏加編銀七毫六絲六微

五織三塵五渺三漠六埃七透三巡共銀一百三十二兩攤徵

人丁銀每畝一釐六絲六忽四微三織共銀一百八十三兩

七錢七分九釐隨正五分耗羨銀九兩一錢八分九釐遇閏

加編銀三絲三忽二微三織三沙二共銀五兩七錢二分七

釐隨正五分耗羨銀二錢八分六釐攤徵雜辦銀每畝一毫

八微七織八沙五塵共銀二十五兩一錢三分九釐隨正五

分耗羨銀一兩二錢五分七釐

華中鄉原額三斗二升則每畝科本色米一斗四升四合五

勺零田米三千五百九十九頃六畝四釐七毫五絲共該今減為九

升九合九勺零科共派減米一千六百一十九石七合實徵米三千五百

八十七石八斗四升一合一勺遇閏減編米一勺五抄九撮

二圭三粟一稞八黍九稷五糠四糝五粃共米五石七斗

折色銀一錢一分六毫七微九織六沙八塵五渺八漠二埃

九透九巡共銀三千九百七十隨正五分耗羨銀一百九

六分遇閏加編銀七毫一絲八忽三微九織七沙九塵一渺

青浦縣志 卷七 田賦



五漠三埃七逡四巡共銀二十九兩攤徵人丁雜辦等銀與華上鄉同科

不論四鄉蕩准熟田原額三斗則每畝科本色米一斗三升

五合四勺零田共該米一千二百九十九石五分五釐五毫三絲零

四今減為九升九合八勺零科共派減米三百四十四石實徵米

九百五十四石七斗五升八合七勺遇閏減編米一勺五抄

九撮一圭五粟九稞五粒六黍五稷五糠七粃九禾共米一石五斗

六合科折色銀一錢四釐八毫一絲四微八纖三沙八塵四

漠二逡二巡共銀一千四百一十錢三分隨正五分耗羨銀五十一兩五錢六分五釐

遇閏加編銀六毫九絲六忽九微五纖二沙三塵八渺七漠

二埃四逡一巡共銀三錢三釐攤徵人丁雜辦等銀與華上鄉同科海上鄉原額二斗九升五合則每畝科本色米一斗三升

三合二勺零田八百七十六頃三畝八釐三絲共該米一萬

今減為九升九合八勺零科共派減米二千九百二十石實徵

米八千七百四十四石四斗五升二合六勺遇閏減編米一

勺五抄九撮六粟五稞三粒二黍五稷三糠七粃三粃四禾

共米一十三石九斗二升四合六勺科折色銀一錢三釐三毫六絲六忽六微

六纖八沙四渺四埃五逡二巡共銀九千五百五十九錢三分九釐隨正五分

耗羨銀四百五十二兩二釐遇閏加編銀六毫九絲一忽五微九

纖一沙五漠二埃七巡共銀八分六釐攤徵人丁雜辦等銀與華上鄉同科

海中鄉原額二斗六升五合則每畝科本色米一斗一升九

合六勺零田二千四百八十一頃六十三畝九釐七毫六絲

勺今減為九升七合一勺零科共派減米五千五百八十八石實

徵米二萬四千一百一十七石五斗一升五合五勺遇閏減  
 編米一勺五抄四撮八圭六粟六稞五粒五黍三稷四粃七  
 粳三禾共米三十八石四斗三升二合五勺科折色銀九分四釐六毫八絲五  
 忽七微一纖三沙四塵五渺九漠三邊六巡共銀二萬三千  
分七錢三釐隨正五分耗羨銀兩一千一百七十四遇閏加編銀六  
 毫五絲九忽四微二纖二沙七塵一渺三漠八巡共銀一百  
分六錢四釐攤徵人丁雜辦等銀與華上鄉同科

折糧原額

華中鄉三斗二升則准熟田七百二十一頃八十三畝三每  
 畝科徵折色銀一錢四分八釐一毫九絲四忽九微一纖五  
 沙三塵一漠三埃二邊四巡共銀一萬六千九百九隨正五分耗  
 羨銀兩五百三十四遇閏加編銀六毫六絲三微二纖七沙七

塵二渺一漠一埃九巡共銀四十七兩攤徵人丁雜辦等銀  
 與徵糧同科

海中鄉二斗六升五合則准熟田七百二十三頃一畝六每  
 畝科徵折色銀一錢二分五釐八毫一絲八忽三微四纖二  
 沙七塵九渺四漠六埃六邊五巡共銀九千九百六隨正五  
 分耗羨銀四百五十四兩遇閏加編銀六毫一絲一忽三微  
 三纖三沙三塵三渺三漠三埃八邊二巡共銀四十二兩攤徵人  
 丁雜辦等銀與徵糧同科

不論二鄉蕩三升則准熟田四十頃七十畝二分每畝科徵  
 折色銀一錢四分五絲七忽九微七纖九沙八塵四渺四漠  
 三埃五邊七巡共銀五百七十隨正五分耗羨銀二十八兩  
 遇閏加編銀六毫四絲二忽五微一纖一沙五塵八渺一埃

一透八巡錢共銀二兩五釐攤徵人丁雜辦等銀與徵糧同科

附新舊科則表錢九分七釐遵照同治四年減賦全書列入

華上鄉 華中鄉 不論四鄉 海上鄉 海中鄉

額該熟田

額該熟田

蕩准熟田

額該熟田

額該熟田

一七二二一三  
千七百二十  
八畝三毫八  
忽

三三五九  
百五十九  
畝六釐七  
絲

九五五九  
十畝九分  
三釐五毫  
三絲

八七六  
百七十八  
畝三釐八  
絲

二四八一  
千八百六  
十畝三釐  
九毫七絲  
四忽

每畝科平米 每畝科平米 每畝科平米 每畝科平米 每畝科平米  
六三升 二三升 三斗 九二升 六二升

五合

五合

五合

原料本色米 原料本色米 原料本色米 原料本色米 原料本色米

一六四八  
斗升合勺

一四四四  
斗升合勺

一三三三  
斗升合勺

一三三三  
斗升合勺

一四九一  
斗升合勺

額徵米

額徵米

額徵米

額徵米

額徵米

二八三十一  
萬千八百  
九十石一  
斗四分二  
勺

一五八一九  
千五百八  
十石九斗  
二升七分  
七合

一五九二一  
千二百九  
十石二斗  
五升九分  
四勺

一六七一  
萬千七百  
八十九石  
一斗七分  
八勺

二九一七  
萬千七百  
三十七石  
三斗七分  
七勺

今減為

今減為

今減為

今減為

今減為

計派減米	四二一七一 升斗石十千	七二二六一八八四九六五一 禾糶糶糠稷黍粒粟圭抄勺斗
計派減米	五八四一六一 合升斗石百千	四六七五一七一三三二九九九 禾糶糶糠稷黍稷粟撮抄勺合升
計派減米	七六四石四三 勺升斗 十百	九三八八七二二二九八六七八九九 禾糶糶糠稷黍粒稷粟圭撮抄勺合升
計派減米	六二七二九二 升斗石十百千	四九八四三八九一八九九 糶糶糠稷粒稷撮抄勺合升
計派減米	五八三八五五 升斗石十百千	九七四三五三三一四八一七九 禾糶糶糠黍稷粟圭撮抄勺合升

減贖實徵米	二二九七一三七一 勺合斗石十百千	七勺
減贖實徵米	一一四八七八五三 勺合升斗石十百千	九勺
減贖實徵米	七八五七四九五 勺合升斗石十百	二七勺合
減贖實徵米	六二五四四四七 勺合升斗石十百千	二八勺合

附額徵田銀科則表

華上鄉 華中鄉 海上鄉 海中鄉 不論四鄉 華中鄉 海中鄉 不論三鄉

徵糧田 徵糧田 徵糧田 徵糧田 徵糧田 折糧田 折糧田 折糧田

七百 五百 八百 四百 九十 七十 七十 四十

千 十 十 十 十 十 十 十

田賦

新光遵 田畝升十年同 治四年重 訂賦役全書 列入係道

銀漕每 贈畝 十科	銀四七八二按 三兩織巡錢稅 千九二折五糧 二錢沙糧分乃 兩九八田七地 七分塵每毫畝 錢八四平五正 四釐砂米絲項 分隨八一八悉 九正漠石忽照 釐五三科八平 九分埃銀微米 毫耗三四四起 美邊錢沙科 八六二微 巡釐塵糧 計入九田 共毫渺每 徵四六平 銀絲漠米 六六七一 萬忽埃石 五七九科 十微邊銀	八二三八六 巡邊埃漠渺 五七九四 巡邊埃漠 五五五七六 巡邊埃漠渺 一五六八 巡邊埃漠 九三九八 巡邊漠渺 八六四一 巡邊埃漠 九八四 巡埃漠 一五四 巡埃漠
六三二二七一七一三一九四一 巡邊埃漠渺塵沙纖微忽絲釐分	一四三八七二七八八八三一 巡邊漠渺塵沙纖微忽絲毫釐分	六二一五二五四九一八五一 巡邊埃漠渺塵沙微忽絲毫釐分

稅每 糧畝 銀科	平每 米畝 科	九七四九九二三二 絲毫釐分畝十頃十
五三六九六二五一九 塵沙纖微忽絲毫釐分	五六三 合升斗	三五七四六九 忽絲毫釐畝頃
七三七一八二四二八 渺塵沙纖微忽絲毫釐分	二三 升斗	八三六 釐畝頃
二七四八三七九三七 塵沙纖微忽絲毫釐分	五九二 合升斗	六六九五五六一八 絲毫釐分畝十頃十
三一三八一五四六六 渺塵沙纖微忽絲毫釐分	五六二 合升斗	二八九三九三 忽絲釐分畝十
二一四六七二二五七 塵沙纖微忽絲毫釐分	三 斗	六三二四三三八一 忽絲毫釐分畝十頃
一三七六九九一三一 渺塵沙纖微忽絲毫釐分	二三 升斗	八五九六一三 忽絲毫釐分畝頃
八四九三四一八七一 塵沙纖微忽絲毫釐錢	五六二 合升斗	五二九五二畝七 忽絲毫釐分十
五八一三四五二二一 渺塵沙纖微忽絲釐分錢	三 斗	

道新一年一光  
十道新一年一光  
十道新一年一光  
十道新一年一光  
十道新一年一光

每畝派銀

每畝派銀

按隨漕贈銀為輓運盤剝之費亦依平米起科每平米一石  
 八巡計共徵銀六毫六忽三微二釐二分五釐均就徵糧田派徵折糧田不  
 銀每三米二百六十石贈銀一錢二分五釐均就徵糧田派徵折糧田不  
 十兩故曰十銀

一	四	一	五	一	五	五	八	五	二	五	六	七	八	九	十
分	釐	毫	忽	微	纖	沙	塵	沙	塵	沙	埃	漠	埃	沙	纖

每畝派銀

每畝派銀

每畝派銀

田賦

三

一	二	四	一	九	二	九	三	四	六	六	一	四	三	一	一	四	二	九
分	釐	毫	忽	微	纖	沙	塵	沙	埃	漠	埃	沙	塵	沙	埃	漠	埃	沙

銀鄉統 額計 徵各	銀畝統 併計 徵每	五 六 七 六 五
二一五一二 兩十百千萬	七一七二三六四五四三八四二一 巡埃漠渺塵沙纖微忽絲毫釐分錢	四六七六五
六七四一四 分錢兩十千	八四五五四四一一三一八一 巡埃漠渺塵沙纖微忽絲毫釐分錢	
四一六一九 錢兩十百千	八九一七三六五八九八七五四一 巡埃漠渺塵沙纖微忽絲毫釐錢	
八九七三二 兩十百千萬	二八七五五一三八九八五九 巡埃漠渺沙纖忽絲毫釐分	
三二三四一 分錢兩十千	八六七四一一八五二六一 巡埃塵沙纖微忽絲釐錢	
七四八七一 錢兩十百萬	七八九八二三二七四九四一 巡漠渺塵沙纖微忽毫釐分錢	
五四八一九 錢兩十百千	一一四一九三六六三七二一 巡埃漠渺塵纖微絲釐分錢	
八五七五 釐兩十百	三一四四七九二七二一四一 巡埃漠渺塵沙纖微絲毫釐分錢	

附 遇 閏 增 編 銀 數 表	銀畝加 稅編 糧每	華上鄉 華中鄉 海上鄉 海中鄉 不論鄉 華中鄉 海中鄉 不論鄉	三 七 分 錢
徵糧田	一五一五七七三七四二四 巡埃漠塵沙纖微忽絲毫	徵糧田	七釐
徵糧田	八一五二八七二七三二七三 巡埃漠渺塵沙纖微忽絲毫	徵糧田	一四釐分
徵糧田	九八五一二一七三八三 巡埃渺塵沙纖微忽毫	徵糧田	二九五釐分錢
折糧田	六八六三八四九九四三 巡埃漠渺塵沙纖忽絲毫	折糧田	三一釐分
折糧田	五六八五五二八五五八二 巡埃漠渺塵沙纖忽絲毫	折糧田	一二釐分
折糧田	八三一八六八三六六三二 巡埃漠渺塵沙纖忽絲毫	折糧田	
折糧田	四七八四一一二四二七六二 巡埃漠渺塵沙纖微忽絲毫	折糧田	

青浦縣志 卷一 田賦

		十畝 減編 銀漕 贈每	二七 釐逡 隨九	正編銀按	二二七六	一八六五	三三三三	二七
四九六二五七三	耗銀九閏	二二七六	一八六五	三三三三	一八六五	三三三三	二七	二七
塵沙纖微忽絲毫	羨一絲月	巡逡埃漠	砂塵沙纖	微忽忽忽	二二七六	一八六五	三三三三	二七
	銀十一減	八六四二	三三四四	二九二九	二二七六	一八六五	三三三三	二七
	錢兩三漕	巡逡埃漠	砂塵沙纖	微忽忽忽	二二七六	一八六五	三三三三	二七
	錢八分	巡逡埃漠	砂塵沙纖	微忽忽忽	二二七六	一八六五	三三三三	二七
	釐分八亦	巡逡埃漠	砂塵沙纖	微忽忽忽	二二七六	一八六五	三三三三	二七
	隨沙照	巡逡埃漠	砂塵沙纖	微忽忽忽	二二七六	一八六五	三三三三	二七
	塵米	巡逡埃漠	砂塵沙纖	微忽忽忽	二二七六	一八六五	三三三三	二七
	三科減	巡逡埃漠	砂塵沙纖	微忽忽忽	二二七六	一八六五	三三三三	二七
	八微糧	巡逡埃漠	砂塵沙纖	微忽忽忽	二二七六	一八六五	三三三三	二七
	九漠田	巡逡埃漠	砂塵沙纖	微忽忽忽	二二七六	一八六五	三三三三	二七
	埃六逡	巡逡埃漠	砂塵沙纖	微忽忽忽	二二七六	一八六五	三三三三	二七
	四石減	巡逡埃漠	砂塵沙纖	微忽忽忽	二二七六	一八六五	三三三三	二七
	巡計編	巡逡埃漠	砂塵沙纖	微忽忽忽	二二七六	一八六五	三三三三	二七

		銀畝加	九按	四四二五	六
		人編	釐閏	四四二五	六
		丁每	隨月	四四二五	六
			正共	四四二五	六
			五分	四四二五	六
			耗里	四四二五	六
			羨銀	四四二五	六
			二一	四四二五	六
			百六	四四二五	六
			十三	四四二五	六
			兩一	四四二五	六
			錢三	四四二五	六
			兩五	四四二五	六
			錢八	四四二五	六
			分八	四四二五	六
				四四二五	六
				四四二五	六
				四四二五	六
				四四二五	六
				四四二五	六
				四四二五	六
				四四二五	六



按閏月共計以增抵減外實加銀五百六兩八錢二分	八釐	三錢	八兩	七錢	三兩	一百	一錢	七兩	四錢	八兩	八錢	五兩	三錢	八兩
	八釐	八錢	九兩	六錢	二十	二錢	七兩	一錢	五兩	一錢	三錢	八兩	三錢	八兩
	七釐	九錢	四兩	三錢	六十	五錢	四兩	二錢	四兩	二錢	四兩	二錢	四兩	二錢
	九釐	八錢	一兩	七錢	一百	六錢	八兩	七錢	四兩	九錢	五兩	五錢	五兩	五錢
	四釐	八錢	一兩	七錢	七十	九錢	八兩	三錢	二兩	二錢	六兩	五錢	五兩	五錢
	四釐	六錢	兩	五錢	十	七錢	九兩	五錢	五兩	九錢	六兩	九錢	六兩	九錢
	三釐	六錢	六兩	四錢	十	八錢	一兩	八錢	六兩	五錢	六兩	六錢	六兩	六錢
	五釐	七錢	二兩	六錢	一	九錢	四兩	一兩	八錢	四兩	一兩	八錢	四兩	一兩

解支

本色起運欵項  
蘇糧道衙門漕糧正改兌贈五等項除減賦外實徵米四

萬二千一百二十三石五斗七升六合九勺  
 米一十四石二斗九升八合七勺  
 二加四耗米除及減賦外一萬一千四百六十六石五斗一升  
 九合一勺遇閏減米二合二勺改兌糧三千五百四十二  
 石二斗一升二合二勺遇閏減米一石五斗加三耗米一千  
 六十二石六斗六升三合七勺遇閏減米四斗漕贈五米  
 二千五百石八斗八升四合四勺遇閏減米三合二勺  
 額徵白糧并糙粳正米四千二百八十八石白耗米一千  
 八百一十石四斗查道移冊開內應劃作盤用耗米五百  
 四斗以符隨盤用二耗米三百三十三石六斗查道移冊  
 正加三之數入米五百二十四石共該米八運船水手飯米  
 耗米內劃入米六斗以符隨正二耗之數  
 三百八石七斗三升六合春辦米一千二百八十六石四

斗查白糧米石例應照額起運同治四年辦理減賦議請 奏明循案統於漕糧項下扣減在案

額解江興各幫改本月糧米賦除減外一千六百七十一石二

斗三升二勺

江糧道揚倉行月米除坵蠲減賦外九百六十七石五斗八升九

合九勺遇閏減米二升四合六勺

額解給各標兵糧南米一千七百二十石九斗四合一勺

升三合二勺郵孤餘剩充餉米除減外一十三石二斗五

勺遇閏加米五斗八升二合八勺今存郵孤口糧米九十二石四斗三升二合八

勺遇閏加米七石七勺此欸歲例均給如遇災蠲於南糧內撥

補陞科充餉米一百二十六石二斗九升七合九勺遇閏減米

二石二合二勺

折色起運欸項

一解布政司起存地丁裁歸充餉原編驛站雜辦等項正銀四萬六

千七百五十二兩九錢一分四釐遇閏編銀二百一十錢二分二釐損

脚銀一千九百四十三錢一分二釐漁課銀一百三十

一兩五錢一分五釐門攤課鈔銀八十三兩五錢五分四

釐此欸係徵城鄉店鋪完納因閉歇靡常計缺額三十八兩八錢由縣着額外牙戶完補

一解蘇糧道隨漕輕齋等項銀一萬四千七百三十七兩

一錢三分六釐遇閏加銀一百七十錢三分九釐減徵漕贈十銀一十

五兩四錢四分

一解白糧經費銀一萬九百八十三兩五錢七分五釐遇閏

加銀六錢一分七釐

一解江安糧道額撥漕項正銀一千九百八兩一錢

一解浙江鹽運司鹽課正損費銀一千六百九十九兩六錢三釐

一存留驛站夫馬銀六十三兩二分五釐遇閏加銀五兩二錢五分二釐

折色存留欸項  
官役俸工并祭祀雜項等銀二千二百六十八兩四錢三分一釐遇閏加銀一百一十七兩一錢五釐

正支項下

一支知府俸銀一十一兩九錢六分五釐

一支川沙同知俸工銀按改撫民廳案內就近徑支所有原編銀兩應裁歸地丁解司充餉

一支管糧通判俸銀實徵五十七兩八錢九分四釐

皂隸十二名轎傘扇夫七名每名工食六兩除坍蠲實銀

一百六十七兩八錢九分三釐每名閏月銀五錢除坍蠲

共實銀十三兩九錢九分二釐

一支知縣俸銀實徵四十三兩二錢二分門子二名皂隸十六名傘轎

扇夫七名雍正七年奉准部文酌裁皂隸三名工食抵給件作在案庫子四名斗級四

名看監禁卒八名每名工食銀六兩除坍蠲實銀二百一

十四兩二錢八釐每名閏月銀五錢除坍蠲共實銀一十

七兩八錢五分一釐馬快八名每名工食銀六兩八錢除坍

蠲實銀一百二十九兩六錢八分三釐閏月實銀一十兩

八錢七釐民壯三十二名每名工食銀六兩除坍蠲實銀

二百四十七兩一分四釐鋪司兵二十五名每名工食銀

除坍蠲實銀一百七十三兩六錢八分三釐閏月實銀一

十四兩四錢七分四釐修理倉監銀除坍蠲實銀四兩八

錢二分五釐

一支縣丞俸銀三十八兩五錢九分六釐門子一名皂隸四名馬夫一名每名工食銀六兩除荒缺共實銀三十四兩七錢三分六釐閏月實銀二兩八錢九分五釐

一支主簿俸銀三十一兩九錢五分一釐門子一名皂隸四名馬夫一名以上除俸銀外各役工食銀與縣丞同

一支典史俸銀三十兩四錢一分四釐門子一名皂隸四名馬夫一名以上各役工食銀與縣丞同

一支澱山司巡檢俸銀三十兩四錢一分四釐皂隸二名每名工食銀六兩除荒缺實銀一十一兩五錢七分九釐閏月實銀九錢六分五釐弓兵三十六名每名工食銀五兩四錢三分二釐五毫除荒缺實一百八十八兩七錢六釐閏月實銀一十五兩七錢二分五釐

內有乾隆二十年部議酌裁弓兵一

名抵給華亭縣縣丞弓兵工食在案新涇司同

一支新涇司巡檢俸銀工食實銀與澱山司同

一支儒學教諭訓導俸銀三十八兩五錢九分六釐齋夫三名每名工食銀一十二兩除荒缺實銀三十四兩七錢三分六釐閏月實銀二兩八錢九分五釐門子三名每名工食銀七兩二錢除荒缺實銀二十兩八錢四分二釐閏月實銀一兩七錢三分七釐廩膳生員膳夫二名每名工食銀二十兩除荒缺實銀三十八兩五錢九分六釐閏月實銀三兩二錢一分六釐廩生二十名每名廩糧銀四兩除荒缺實銀七十七兩一錢九分二釐閏月實銀六兩四錢三分三釐

一支 文廟春秋丁祭銀四十八兩一錢二釐 朔望

香燭銀二兩五錢七分四釐閏月銀六分

一支火神廟常考壇祭祀銀二兩一錢八分九釐

一支社稷等五壇祭銀一十兩九錢四分七釐

一支厲壇祭銀三兩二錢八分四釐

一支專祠一廟祭銀二兩一錢八分九釐

共支文廟各壇祠祭祀香燭等銀六十九兩二錢八

分五釐又閏月六分

雜支項下

一支江甯府科場席舍銀除荒缺實銀一十二兩七錢八

分三釐

一支協濟武場供應銀除荒缺實銀二兩一分

一支看守儒學祠廟門子一名工食銀三兩四錢七分四

釐閏月實銀二錢八分九釐

一支習儀拜牌香燭銀一兩三錢五分一釐

一支歲底新書銀一十九兩二錢九分八釐

一支府糧書紙張銀三兩八錢五分九釐

一支縣糧書紙張銀一十九兩二錢九分八釐

一支鄉飲酒席銀七兩七錢一分九釐

一支上司按臨行香講書銀五兩七錢八分九釐

一支歲貢坊儀銀四十五兩二分九釐此款於乾隆二年定制六年統算均

給

一支會試舉人盤纏銀一十三兩五錢九釐此款雍正二年定制以各

州縣均編之銀於會試之年照通省赴試文武舉人名數統算均勻驗派支給

一支布政司書造冊紙張銀二十兩今減六錢

一支孤貧四十五名每名均給銀毫一兩二錢九分三釐四

除荒缺實銀五十六兩一錢六分一釐閏月實銀一兩三

錢五分九釐

共雜支各款銀二百一十兩二錢八分閏月實銀一兩六

錢四分八釐

解存原目 案前志解存各條後月列現暫改海運各項給

領與前不同而縣徵銀米遵照新章仍依舊款起解

本色項下 一曰正兌米 舊額三萬三千八百五

三石二斗一升八合七勺增微局糧改漕一曰加四耗米

閏月米一十三石八斗七勺增微局糧改漕一曰加四耗米

舊額一萬三千五百四十一石四斗二勺增微局糧改漕

減米四十一石二斗八升七合五勺增微局糧改漕

七石四斗八升一石二斗八升七合五勺增微局糧改漕

二斗一升一石二斗八升七合五勺增微局糧改漕

八合八勺一石二斗八升七合五勺增微局糧改漕

一曰漕贈正改兌正耗五米 舊額二千七百二十一

合六勺一曰漕贈正改兌正耗五米 舊額二千七百二十一

閏減米七石三斗六升九合五勺所謂漕糧項下也一曰

局糧改漕閏月米九斗六升三合五勺所謂漕糧項下也一曰

白糧并糙粳正米 舊額八千四百八十八石

斗一曰春辦米 舊額八千四百八十八石

三石六斗一曰運船水手飯米 舊額三百八十八石

三石六斗一曰運船水手飯米 舊額三百八十八石

項下也 一曰江興等幫改本月糧 今此原係截留京口兵糧

額所謂月糧項下也 一曰省倉糙正米 舊額四千一百九

乾隆二九年定所謂省倉項下也 一曰局匠口糧米 舊

制改漕起運辦理三十九年定制儘數歸漕起運前項均編

斗六升六合一石九斗九升一合六勺遇閏加米二十石一

長元和三所謂局糧項下也 一曰蘇糧道交糧艘起運又

縣截撥 一曰揚倉行月米 此原係蘇糧道之款乾隆二十

日揚倉行月米 此原係蘇糧道之款乾隆二十

南糙秈并總歸充餉米 升舊額二千四百一十七石九斗一

二合二勺解南耗辦充餉米一  
一曰卹孤餘剩充餉米額舊  
二十八石四斗六升六合二勺  
二曰陸科充餉米隆自乾  
閏起至道光十一年止共一百  
六十石二斗九升七合九勺  
皆以抵充兵餉者一曰卹  
孤口糧數見以存留均給孤貧  
餘剩亦以充餉者  
折色項下一曰地丁起運辦料銀  
原額六萬六千八百三  
銀七十七兩一錢四分  
二曰留存額編兵餉驛站馬役等銀  
原額二萬八千  
錢九釐一錢四分一厘  
一曰裁扣各案充餉銀  
四分三釐四分一厘  
一曰併縣裁缺俸工銀  
閏六月銀五十七兩九錢二分  
一曰裁汰管糧縣丞俸工銀  
閏六月銀三十七兩七錢二分  
一曰文廟祭祀香燭改歸充餉銀  
分一百六兩二錢九釐  
一曰奉裁號船工食銀  
閏五月銀四兩二錢一釐  
分錢一

臺縣民壯工食銀  
閏四月銀三兩四錢六分  
閏月一曰抽撥宜興縣丞弓兵工食銀  
閏三月銀三兩六錢二分二釐  
閏月一曰河工正費歸入地丁銀  
閏四月銀三兩六錢二分二釐  
閏月一曰改撫民廳抽撥工食裁歸地丁充餉銀  
閏五月銀三兩四錢九釐  
閏月一曰原編驛站夫馬解司支給銀  
閏六月銀三兩四錢九釐  
閏月內除撥抵文廟祭祀香燭等銀  
閏六月銀三兩四錢九釐  
閏月以上其銀九萬  
又除孤貧不敷銀  
閏一月銀三兩四錢八釐  
閏月四萬一千四百八十一兩一錢七分四釐  
內除原續報坍荒義  
塚蠲缺銀六千九十三兩二錢一分七釐  
又除雍正三年  
乾隆二年減賦銀四萬一千二百二十二兩九錢八分七  
釐又額撥漕項銀四百一十二兩五分六釐歸入江安糧  
道項下開列外儘數解司  
閏一月銀三兩四錢八釐  
閏月又曰起存地丁項銀  
見數

書  
卷七  
田賦

解支

等項

前皆解本省布政司者  
 此動辦一曰輕齋并丈增銀  
 備剝銀三錢八分四釐一曰二升耗米并丈增銀  
 一曰輕齋并丈增銀  
 色楞木松板銀五錢九分四釐一曰輕齋損銀  
 一曰輕齋河工及耗蘆席解費銀  
 色蘆席楞本松板銀一兩八錢一分一曰負重銀  
 六升米折銀一兩九錢七分八釐一曰負重銀  
 一曰漕贈十銀一兩八錢四分一釐一曰漕糧改折灰石銀  
 增徵銀一百兩三錢八分四釐一曰揚倉運軍行月米  
 折正損費銀三錢五分一釐一曰金松衛所民七淺船銀  
 九兩六錢一曰白糧解通由閘銀三兩四分一曰漕截

銀一千九百五十九兩一曰負重銀五十四錢一曰千總俸工  
 銀兩九錢三分一釐一曰隨幫廩工銀八分四釐一曰量斛束包夫  
 工食銀五兩二錢一曰節省充餉銀二兩三錢三分一曰  
 裁存經費銀二兩七錢五分皆解江蘇糧道濟運者所謂  
 漕河項下也一曰額撥漕項銀四百一十二兩五分六釐  
 遇被災統於地丁內扣一曰鳳陽倉麥折正損費銀九兩  
 獨前銀仍照額撥解理一曰鳳陽倉麥折正損費銀九兩  
 八釐解費銀一分一釐損銀二兩八錢五分一曰徐州永福  
 倉米折正損解費銀一兩六錢二分九釐費銀一兩九錢  
 八錢五分皆解江安糧道者一曰鹽課正銀六兩九錢四分  
 損銀三兩九錢七分三釐皆解浙江鹽運司者又  
 舊制有解河庫道銀分修河米折銀五百一十六兩四錢九  
 分經乾隆二十八年定制動支司庫彙解所有前項統歸

量





青浦縣志卷八

田賦下

雜稅

宋紹興間稅務歲辦四萬八千四百六十三貫七百七十四

文按雲間志稅務租額六萬一千七百一十三貫七百七十四元至元間大盈務酒課定六百一十八兩八錢稅課六兩九錢二分河

泊課二兩三錢二分青龍務酒課定七兩八錢稅課八兩九錢二分河

泊課錢二分八釐蟠龍務酒課定三兩三錢稅課四兩二錢河

五錢河泊課五兩七錢至正十五年額辦鈔八千二百六十分

九分酒醋課四十五兩七錢稅課二兩六錢契本工墨鈔

明永樂十五年商稅鈔定一萬七千九百九十二兩五錢六分

二定六百門攤鈔定五千七百五十九兩一錢二分

四定六百門攤鈔定五千七百五十九兩一錢二分

青浦縣志卷八 田賦

八十二定四貫天順至成化八年稅課司鈔六定九千八百七十  
 文百六十文黃渡河泊所鈔一貫八千六百九十文七寶稅課局鈔九百七十  
 貫九十五文四鳳凰山稅課局鈔一萬八千六百九十文小貞稅課  
 局鈔四萬七千六百四十六文一楊巷稅課局鈔一萬八千六百九十文  
 課局鈔四百七十六文一課局鈔四百七十六文一課局鈔四百七十六文  
 八年文按郭志諸稅課局鈔四百七十六文一課局鈔四百七十六文  
 七年文至萬曆八年以漸裁革詳見官署萬曆十七年至崇禎  
 末門攤稅課銀八十三兩五錢五分二錢五分二錢五分二錢五分  
 銀四錢五分共銀一十三兩二錢五分二錢五分二錢五分二錢五分  
 額舊額

國朝順治二年漁課銀抵解工部麻鐵銀一十三兩四錢七  
 分二釐門攤課鈔銀八十三兩五錢五分二錢五分二錢五分二錢五分  
 八毫二釐門攤課鈔銀八十三兩五錢五分二錢五分二錢五分二錢五分  
 銀一分一釐共正項銀一十五兩四分五釐

康熙二十一年牛驢豬羊稅銀七兩六分  
 牙稅銀兩七錢八分  
 酒稅銀兩  
 煙稅銀兩  
 六毫田房稅銀兩  
 典稅銀兩  
 牙稅銀兩  
 酒稅銀兩  
 煙稅銀兩  
 將匠稅銀兩  
 稅銀兩  
 縣牙稅銀兩  
 而行典有增減帖有領繳逐季編徵儘收儘解實無定額也  
 嘉慶二十年牙稅六兩八錢  
 正五分耗羨銀四兩八錢  
 同治年間牙稅同治二年除應繳帖銀外每季將局冊發縣徵  
 收稅銀  
 學租  
 學校

元明蘆洲無課類皆勢家占之  
 袁凱沙塗行西起吳江東  
 海浦茫茫沙塗皆沃土當時  
 民戶紅尖小麥畝二石蘆荻輪困  
 瓜芋青秧密如櫛饑民得此不復  
 論瓜芋青秧密如櫛饑民得此不復  
 竟三尺紛紛赤線何足論瓜芋青秧密如櫛饑民得此不復

饑昔無一物今五衣子孫不能仍二十載飽煖得與平民齊君

國朝順治三年以部員理蘆政七年令各督撫丈量徵賦府

康熙五年工部差員臨縣查勘陸漲除坵題定課額十年各

屬蘆課歸併地方官徵收蘆洲一千三百九十五畝四分二釐五

次減二十三年從御史張集奏罷內地丈量例

張集疏略蘆洲坵漲五年一次丈量部文開載惟在沿

丈產蘆處所未嘗議及內地無蘆之處將完漕地畝一井

地東坵則西漲東漲則西坵為數相等以漲補坵漕精不

至缺額今若指新漲為蘆洲則漲者歸蘆課輕而陸者  
有限開者歸漕漕賦重而蘆者已多民反因以藉口課未  
必能足額其弊一江南素稱澤國幹河之外全賴支河以  
通灌溉邇來開濬失時或成淤漲今漲田一報蘆洲勢不  
能復為開掘一經亢旱水道不通阡陌膏腴皆成焦土其  
弊二且目下以漕田而陸蘆課異日圖奸詐害則又指為  
冒認蘆洲挾詐小民動稱隱漏其弊三總之五年丈量但  
可於蘆洲和州之濱大行於漕田漲坵之各處如安慶池  
州太平蘆洲清丈外其餘內地不產蘆處應請一體停止不  
所宜遵例清丈以滋煩擾則國賦歲入無虧而民生不致苦累矣

雍正十三年覆准江蘇所屬腹地畝為漕田近水泥灘沙  
地為蘆洲均有坵漲或漲墾不報陸科或坵荒不為請豁或  
新漲已成漕田仍報陸課或蘆洲久成熟田並不轉則陸  
科均履畝清丈如原係報陸課已經開墾成熟者令隨本  
處漕田則例轉科其接連漕田之新漲勘明實係漕田照漕  
田報陸不得捏稱蘆地課銀四十九兩七錢三分四釐四毫

嘉慶二十一年 雜稅 三

福泉蘆田四百五十七畝一分五釐五毫  
銀一十二兩一錢一分五釐五毫  
嘉慶二十一年 額凡蘆田一千一百六十六畝六分一釐六毫  
隨正五分耗羨銀七絲五忽徵課銀一百三兩一錢五分七釐  
五兩一錢五分耗羨銀八釐

蘆洲科則

熟田每畝科銀一錢五分一釐

蘆灘每畝科銀一錢二分

次熟田每畝科銀一錢

上密蘆地每畝科銀五分

次密蘆地每畝科銀三分

上稀蘆地每畝科銀一分六釐

次稀蘆地每畝科銀一分五釐六毫五絲

下稀蘆地每畝科銀一分五釐

荒白塗每畝科銀一分三釐

莎草灘每畝科銀一分

荒水窪每畝科銀五分

柴蕩灘每畝科銀一錢二分

山灘草漲水澗每畝科銀八分

咸豐八年奉部覆准勘丈接漲沙洲變通成例准民承買繳

價濟餉仿照丹徒新圍田畝章程蕩田每畝收價銀一兩捐

餉銀八蒲每畝捐餉錢七其餘蘆菱芟草四項每畝均收價

銀二捐餉錢四俟買竣後一律歸於蘆洲陞課先給執照承業

同治三年復准繳價承買旋止八年西鄉稟請勘丈冲坍奉

撫憲批飭升坍並辦以升抵坍升於丈見數內坍於丈見數

外一以現在丈見田數科則為准迨十年續辦召買田蕩祇

青浦縣志 卷八 田賦 四

繳例價銀兩軍餉邀免帶捐據承買田一萬九千六百六十三畝  
 例價二錢合銀兩一萬三千一百五十六畝承買蒲五百六十三畝  
 九毫例價八錢合銀兩四千五百五十八畝承買蘆二千六百六十七畝  
 例價二錢合銀兩九千九百三十三畝承買草一千一百五十三畝  
 銀分三十兩七錢七承買草三百一十一畝例價二錢合銀兩六千二百  
 二錢七分總共例價銀三萬三千七百七十一兩八錢四分二萬  
 四百六十九文由紳董稟請詳准撥給例價銀五千四百一  
 十八兩興建明倫堂兩學署至十一十二兩年復請續撥召  
 買田蕩案內例價銀兩置辦文廟祭樂等器及武廟城隍廟  
 火神廟五公祠養濟院籌濟堂珠溪書院兩學署增建等工  
 實估錢一萬七千六百八十四千七百九十七文內城隍廟  
 項下帶捐錢自同治八年起至十二年止共存實領錢一萬  
 典錢三千五百千文一併提用除去此項外

四千一百八十四千七百九十七文於同治十三年次第興  
 工所有買剩田三千八百二十三畝蒲一千六百九十一畝蘆九  
 六畝二分七釐一分九釐二毫草九百三十七畝詳請充公  
 遵照憲飭查有實濟而經費不充之郡城育嬰堂及青溪書  
 院童試卷結青溪同仁堂等處酌派田蕩數目分別造冊取  
 息以充經費其田蕩科則查照清糧案內詳定章程各歸各  
 圖按照原科陞糧至蒲蘆菱草四項悉以抵補缺額蘆課

鹽課附

松嵯隸於兩浙鹽運使司青浦縣境逼近湖泖冒禁者眾商  
 與丁交病矣青浦引為下則中則每引輸銀四錢二釐有奇  
 則二錢五分每年額銷正引五千八百五十九引又併歸福  
 一釐有奇泉縣年銷正引五千八百五十九引內除改行銷一千五  
 百引

又改紹行銷三千七百引實銷六千八百引每引淨鹽四百斤額輸正課銀二錢

九分一釐七絲解浙江運司詳見解存項下

明萬厯初置縣時原無鹽政惟歲額銷正引四千五百有奇

每引課銀一錢三分三釐三毫六絲二忽五微每引價六分

一釐四毫按洪武初一引四百觔成宏間改辦小引一引二

百觔迨餘鹽亦入引額而正引稍益觔數以優商故有連包

索二百五十斤之例萬厯季年猶有給商之課則天啟後無

所謂給商者商人納引官取其稅如權關然迨執引買鹽與

竈丁相市聊別於私販而已

國朝順治三年定制以引化二為三課餉悉照會計錄起科

本縣每年銷一萬引有奇四季行銷載有定額毋庸趨避而

有司考成係焉趨避則上下交病額定則商民均益引每包

二百斤加包索二十七斤溢額五斤免究餘者沒入其掣鹽

當竈戶熬鹽既成商人自場捆運至埠松人謂之所也批驗大使覈

其觔兩准額積之於倉每季仲月嘉松分司運判蒞松監掣

如數以別厥貯之帖戶納銀商人領鹽以鬻於市康熙七年

將紹所二萬引台所二千引改入松所各縣行銷乾隆元年

浙江巡撫兼鹽政嵇曾筠奏仍歸還紹台二所由是本縣實

銷年額九千七百十引每引二百八十五觔嵇曾筠奏以是

年為始每引加鹽一百十五觔共四百觔每觔自十文至十

四文不等是年杭嘉紹松四所加觔之後二年酌減本縣原

定十二文減定九文半其各年四所賣地價值視柴鹵之貴

賤成本之輕重隨時長落三十七年浙江巡撫兼鹽政熊學

鵬奏明松所引壅課墮改歸紹所二萬引內縣應派改三千

七百引現在行銷年額六千十引每引應完正課二錢九分  
 一釐七絲共銀一千七百四十九兩三錢三分五釐四十三  
 年四所加增案內詳定每斤價值十三文計庫平紋銀一分  
 三釐二毫今加增二釐四毫合錢二文共十五文

元葉知本減鹽價疏畧唐天寶間斗鹽十文是兩文至  
 勛肅宗時斗鹽一百一十文而止唐時江淮鹽課四十萬緡  
 二文八文貴至四十七文而止唐時江淮鹽課四十萬緡  
 今一萬二倍之利除淮鹽一萬引外以浙鹽言之已收  
 唐時三萬二倍之利除淮鹽一萬引外以浙鹽言之已收  
 大四年又增價十貫又增額五萬貫又增額五萬貫  
 官價二百五十文一貫又增額五萬貫又增額五萬貫  
 無利可持一貫又增額五萬貫又增額五萬貫  
 明沈淮議禁革賣引凡支鹽引不許中固本也  
 例也近歲商人不引支鹽引不許中固本也  
 分撥夫引既非本名鹽支而利倉領不謂私販而何  
 豪猾其聲勢催領之際併包夾帶私鹽或落價折准庫物官  
 吏懾其鹽課之利歲有定數不在於官則在於私所以連  
 周忱議鹽課之利歲有定數不在於官則在於私所以連

年不完者因私鹽得售故官課日虧雖有運官巡捕或有  
 徇私故縱通商往來巡視但遇私販發露必究絕矣湖路罪  
 甲防守官司往來巡視但遇私販發露必究絕矣湖路罪  
 及縱容之徒如商賈之夾帶私鹽也肩挑步擔私鹽街  
 議禁治鹽徒商賈之夾帶私鹽也肩挑步擔私鹽街  
 貨賣亦嚴加巡察則不敢為矣惟無賴之徒盤問以此私鹽  
 沒行若嚴加巡察則不敢為矣惟無賴之徒盤問以此私鹽  
 眾搶掠積習成風恐生他變唐末取財遇有客船元末之  
 張士誠是已國朝順治三年鹽政楊仙芝黃巢元末之  
 也夫綱紀者諸侯之德也商賈之德也商賈之德也商賈之德也  
 違今夫綱紀者諸侯之德也商賈之德也商賈之德也商賈之德也  
 門員役需索陋規一商大戶里役火甲夫典買房屋不許  
 糧一照眾辦納一陋規一商大戶里役火甲夫典買房屋不許  
 報一以春船宜禁也商船四旗牌以借擾害一甚之假公之  
 解綱紀編定字號如商船四旗牌以借擾害一甚之假公之  
 禁網也近者商號運往各衙門以借擾害一甚之假公之  
 宜禁也近者商號運往各衙門以借擾害一甚之假公之  
 硃墨印色紙筆為名趨于市是鹽之不通有司壞之耳以  
 鹽官既貴必將爭趨于市是鹽之不通有司壞之耳以  
 後府州縣官吏務要律已自愛一汰宿弊

徭役



唐制百戶為里五里為鄉鄉里設正一人掌案比戶口課植

志華亭一縣統鄉十

宋初以衙前主官物以里正戶長鄉書手課督賦稅以耆戶

長弓手壯丁逐捕盜賊以承符人力手力散從官給使令熙

甯行保甲設立保正保長罷耆戶長壯丁元祐間復耆長壯

丁仍行保甲紹聖後以其錢歸公上猶用保甲法紹興間有

法有免乾道間行義役令民量家厚薄隨戶役多寡輸金買

田遇當役者以田給之嘉熙便民省劄云華亭十三鄉端平

中華亭令楊瑾停差保長募民為直鄉凡里正之重置義役

田以充役費義役田序畧大槩糾錢置產永蠲苗稅名曰官

長并令雇募間有鄉保不堪糾役者官自置田以其

元制城設坊正鄉設里正都設主首專辦稅事後改為季役

其次有貼役以糧多者為役首雜役則有弓手祇候禁子糾

子曳刺鋪兵船夫防夫馬夫鹽車織染匠雜造匠泰定初行

助役法松江府教授余卓元統間亦行助役法萬戶府經歷

助役義明制以里長老人主一里之事以糧長督一區賦稅以塘長

修理田圍疏決河道其餘雜役竝於均徭點差按賦役黃冊

以一百十戶為一里推丁糧多者十戶為長餘百戶為十甲

曰里甲歲役里長一人甲首一人董一里一甲之事曰見役

先後以丁糧多寡為序凡十年一周曰排年其他戶以上中

下為三等五歲均役十歲一更造諸色目應役者編第均之

銀力從所便曰均徭他雜役曰雜泛凡祇應禁子弓兵悉簽

二差俱有定數銀差者以差編銀不復雇役也力差者派定  
銀數自當雇役悉聽其便非於所編之外縱民過取也若簽  
點糧長必殷實之戶督其鄉租稅多嗣後行久困敝乃改制  
者萬石少者數千石部輸入京云  
每區五年一編大役以充布解北運南運收兌收銀等差每  
圖十年一編小役以充總催經催總甲塘長該年等差需索  
賠貼百弊叢出承是役者破產毀家害猶未已當事者及搢  
紳士大夫間為立法以調劑之光祿署丞顧正心助義役田  
至萬畝民患如故隆慶中巡撫海瑞行蘇州知府王儀一條  
鞭法不分銀力二差徵銀在官聽支雇辦於是賦法有均徭  
里甲銀民稱便焉一條鞭法十甲丁糧總於一里各里丁糧  
通計一省丁糧均派於一省徭役於是均徭里甲與兩稅為一  
凡一縣丁糧畢輸於官官為簽募以充一歲之役民得無擾  
而事亦易集然糧長里長名罷實存諸役俸至復簽農萬  
民一切收解仍派大戶法行十餘年而規制頓紊矣  
間巡撫徐氏式題准均役紳衿限田優免餘俱一體當差役

分上中下三則以田多寡為差崇禎末巡撫黃希憲復請改  
白糧民運為官運未報可而明祚已訖松江賦法重矣而役  
法厲民為尤甚其害遂與明代相終始小役五日糧每區  
隆慶中改置總催而革糧長之名曰里長亦謂之區賦每  
一里按甲輪充責催本圖民戶本折無不立斃曰後仍終歲  
奔走追比敲扑罄資賠償一充此役無不立斃曰後仍終歲  
塘長每區一人於每圖該年中簽充專督人夫修治本區水  
利後多撥調遠區疏濬工用責之塘長一年為該年又先一  
日總甲每甲一人凡應充里長者先一年為該年又先一  
為總甲初制令稽察逃盜關爭之或以報府縣久之而遇有  
寇攘殺傷者即拖累總甲往破家或官府公私所需繁苦  
營辦或地當孔道承編役官長供億稍缺擄掠隨之最稱細  
大役五日承復者意檢退雷難勒賄重疊賠值發重扣百端需  
布入京後復任每年八人簽勒賄重疊賠值發重扣百端需  
解戶五年編復者意檢退雷難勒賄重疊賠值發重扣百端需  
京簽運者多不能身任其事遂為包棍所持串同胥役侵漁  
捐祈免則以淺守凍交納等費動以千計每遇簽點大戶每  
緣祈免則以淺守凍交納等費動以千計每遇簽點大戶每  
編役領運南京寺館各色米以路近而身隨斃曰南運亦五年  
青浦縣志 卷八 田賦

充日收兌糧長亦謂之倉兌五年編役始民運至淮安為支  
運後令民運至瓜州交兌為兌而漕軍恣橫多勒贈耗常至水  
次領兌糧祇在倉徵米兌兌而漕軍恣橫多勒贈耗常至水  
產鬻業以應役曰收銀總催亦謂之櫃收五年編役始民運至  
百畝者即得簽充自櫃領票以交庫解扛傾銷皆有額  
例百費叢集而積蠹包收侵漁累害不可殫述傾銷皆有額  
軍兵支領曰風日蜜糖解戶每年一人領風料銀赴鳳陽光祿寺交  
納薪解戶每折解戶每年一人領薪料銀赴鳳陽光祿寺交  
柴薪解戶每折解戶每年一人領薪料銀赴鳳陽光祿寺交  
年一薪解戶每折解戶每年一人領薪料銀赴鳳陽光祿寺交  
隸銀解戶每折解戶每年一人領薪料銀赴鳳陽光祿寺交  
隸銀解戶每折解戶每年一人領薪料銀赴鳳陽光祿寺交  
監交解戶每折解戶每年一人領薪料銀赴鳳陽光祿寺交  
造府解戶每折解戶每年一人領薪料銀赴鳳陽光祿寺交  
三十款解戶每折解戶每年一人領薪料銀赴鳳陽光祿寺交  
銀入官永免簽九德議以顧正心義役米量扣賠費委官起  
民運以知府張九德議以顧正心義役米量扣賠費委官起  
國朝順治二年除明苛政凡南運粗細布各色解戶俱罷之  
改為吏收官解仍量畝均編經費銀以供領解官吏役匠之

費三年巡撫土國寶仿明黃希憲例題改白糧為官運惟在  
倉收兌仍簽股戶主之六年巡撫秦世楨奏請官收官兌每  
百石加米五石錢五兩部議從之此即後增為各縣陽奉陰  
違猶簽民役旗軍橫索兌費繁多每石至八錢餘民大困十  
二年禁止雜差造船諸役苛橫非常事奉旨依擬通行  
一切造船補編會稽估價給料如有擅出牌票者官參吏究按  
項酌議補編會稽估價給料如有擅出牌票者官參吏究按  
察司使刊刻十六年知府祖承勳籌定條例實行官收官兌  
於是頒發斛概釘定斛口平量平戛無顆粒盈浮前代重役  
釐別無餘又禁革提充徭役及塘長納曠銀舊例十年一編  
改五年或三年二年又或臨期暫簽一年但將舊役抽點名  
為提充明年後又踵行之遂為故事民不勝困至塘長原為本  
圖濬築其後差助遠方致各圖水利不修已非初意明季遂  
以差助為常其不點差者名為曠役每名納銀若干名曰納  
曠至是以山東道御史施  
有甫系志 卷八 田賦

有甫系志 卷八 田賦

者之伏然色水次暇納六棄之有嚇之入官承漕解易現如施  
子悉乞則免旱年得賄徹業歲費之身可吏役白役見奉官維  
來力派其相兼耕之於竄入公不家移奸官完者爲之嚴吏翰  
恐以開開與修鑿弊仍役下限開不矣乙每役舉之蠹綸欺疏  
矣正下保而息圖水正十年一七沈入水出無窮於是有身家  
役撫河令役法昭然未嘗銀勢必加吏則往者必而可此一  
按渠民納應役之官有輸隄也後立曠工名無  
禁工難路遠銀兩則役外無役而小民  
革納曠銀兩則役外無役而小民  
納曠銀兩則役外無役而小民  
...

條例

一議糧官  
並稱一議增糧官  
民牧一議增糧官  
糧戶一議增糧官  
用誠一議增糧官  
兌費一議增糧官  
鎖鑰一議增糧官  
漕倉一議增糧官  
厥配一議增糧官  
旗船一議增糧官  
米百一議增糧官  
兌廳一議增糧官  
數目一議增糧官  
管派一議增糧官  
均利一議增糧官  
射利一議增糧官  
剝運一議增糧官  
虛設一議增糧官  
...

兌不論官例完民戶一議除倉棍預行驅逐一議概斛任意

實多虧折請撥一議止差承下倉騷擾不如禁止一議糧

刑廳專司其事一議止差承下倉騷擾不如禁止一議糧

道修船漕糧兌費內設一議漕欠抗漕糧冬完冬兌一議收

除民間授受田畝許收除一議濟農紅單紅單為顧氏義

康熙元年巡撫都御史韓世琦嚴革經催飭行均田均役法

均田均役者倡於戶科給事中柯聳世琦奏請行之鮮有應

五年夔縣知縣李復興倡首奉法民乃大和六年知府張羽

明捐俸贍四邑胥吏并諸經費飭通屬行之知縣魏球分經

別緯以一縣均為十保一保均為三十區一區均為十圖一

圖均為十甲無論鄉紳民人各自收己田自完己糧一切分

催排年總甲塘長各舊役盡汰之十三年布政使慕天顏奏

請永為定制

柯聳疏略任土作貢因田起差此古今不易之法則役隨

戶轉冊長因時定富者無免脫之弊貧者無重負之憂法至

善也臣五年里居每見官役侵漁差役繁重不一而足其

源總由簽點不公積弊未別今編審屆期正小民身家利

弊何以均也民困而垂久乎約略五端陳之一里甲田畝

額數宜均也民困而垂久乎約略五端陳之一里甲田畝

者附於甲尾曰花戶者獨充一名田少者串充一名最零星

充當獨報蘇松兩府名戶此定例也各項差役俱係里長挨甲

賣盡仍報里役之家嚴累無田之戶不應差挪移脫換弊實多

端隔屬務不役之家嚴累無田之戶不應差挪移脫換弊實多

期田多派入下區按照田起役本區之田均致貧民竭骨難支必

區田多派入下區按照田起役本區之田均致貧民竭骨難支必

貧之弊庶幾均而民便矣一花分子戶積弊宜清也夫

里冊簽里長編審之年捏立鬼戶分灑田屬有富戶串通本

多冊簽里長編審之年捏立鬼戶分灑田屬有富戶串通本

是田多者以花戶而得卸擔額反將貧民瘠產串立應充

今後各縣審役悉照上屆榜冊其一應推收必驗實有絕

賣稅契方許分戶如並無戶丁詭立花戶者查出入官冊  
書治罪則田皆歸本戶矣一詭寄陋規宜懲也一免體當身優  
免則例原照品級大小派免則紳衿顯績疏止准免其雜辦  
徭將優免自順治八年時從科舉貢生員各立的名曰官戶儒  
不得冊定自免正賦所以進士舉貢生員各立的名曰官戶儒  
戶凡雜項差徭未行豁免至於正額糧賦各希圖倖免以  
但紳雜項差徭未行豁免至於正額糧賦各希圖倖免以  
致紳雜項差徭未行豁免至於正額糧賦各希圖倖免以  
田紳雜項差徭未行豁免至於正額糧賦各希圖倖免以  
弊革小民不致徭累矣一冒籍立戶宜禁也紳衿官庶詭寄  
邑止免木身不致徭累矣一冒籍立戶宜禁也紳衿官庶詭寄  
並無可土偶有親識往來便捏立冊名籍竟有隔省鄰縣  
本地之充役更苦今編審之時凡有冊名籍竟有隔省鄰縣  
希圖免差者一本縣實申報嚴行處分則客戶不致濫觴  
賦役自歸畫外矣一冊書買充宜革也江浙各縣每於經  
制吏書似不可每里各冊書買充宜革也江浙各縣每於經  
區諸弊皆出不可每里各冊書買充宜革也江浙各縣每於經  
年包納錢糧額外私派衙門積棍名曰歇家買充數里每  
課而臨比不完包富役之差徭而散派各戶盤踞難革積  
蠹萬端請本里公報誠實精算是革蠹除奸之本也

均田均役之法戶部移咨巡撫飭行檄催再四而有司率  
瞻徇不行婁令李復興慨然以為己任掾史馬天騏贊成  
之復興因與舉人吳欽章諸生莊徵騏王鑣權其利弊專  
委天騏釐定尺籍閱三月而竣事謹詳法於左

- 一曰均圖先將該縣地畝通算均分若干圖每圖應准熟田若干畝無論紳衿民役並照田
- 二曰併田凡有田者不拘原舊區圖如一人有田數百畝戶遵照均定坐落不區圖者即以不區圖之田彙歸本
- 三曰均役里役之苦年首為甚紳衿役戶已有優免之例今照田編甲錢糧各者類皆寄避役惟以貧民小戶承充承應役均由於田均則并無役矣

四日銷圖 業戶查對號冊照數收併隨於該圖原號內註

取戶領號一冊以編圖之日註明新編某圖訖以便銷圖再

五日徵輸 業戶額銀分作十分一月之中又分三卯櫃書

串歸農倘存畱不截之串立時差催著令完截斷不預行

差押秋糧亦分三限以一月為一限編定串單照前法徵

六日分戶 糧從田出田隨戶轉倘編圖後田經售賣驗文

完糧不得移之他處致圖額復有盈虧

蓋編定之圖戶可換而田不可換也

慕天顏疏略之臣惟則壤定賦各有應輸之科徵而計畝

當差始無偏枯之病累江蘇州縣每里為一圖每圖有十

寡不齊若田多至數十頃而占籍止一圖或窮民僅有田

幾畝而亦當差於一甲是豪戶避役卸累小民而隱占之

弊生矣又或貧民苦累不堪將本名田地寄籍於豪強戶

下以以免差徭而詭寄之弊生矣又或盡膏好里覘知小民

不諸戶役之事包當里遞替納錢糧代應比較而包攬之法

弊生矣州縣田地總額與里甲之數將田地均分每圖若

通計該州縣田地總額與里甲之數將田地均分每圖若

千頃編為定制辦糧當差田地既均賦役自平此法自科

臣柯魯條議婁令李復興行之最為得宜松江民至今稱便

蘇松等屬仿照均編但民間田地買賣不常每遇編審之

期必應推收過割恐有積蠹乘幾炫惑有司變亂成法則

貽害無窮嗣後推收編審請照均田均役聽民自相品搭

充足里甲之數不許多田少役則隱占詭寄包攬諸弊可

清以永

二十年婁縣知縣史彬重編立甲革押差除區差陋規二十

一年知府魯超酌減漕贈條款原徵銀七分五釐者減二分

五釐米八升者減三升以五分五升定為永制二十三年總

督尚書于成龍禁革里排行保甲法頒弭盜條約三十八款

十家編牌司偵察之事二十八年巡撫湯斌檄免義租項下

撫院書役公費

雍正七年巡撫尹繼善禁革收漕積弊每米一石定兌費六

半給旗丁半畱州縣以供收漕胥吏紙張飯食又量收水脚

錢五文其倉厥距水次稍遠者每十里許增五文災漕兌費

與新漕同水脚再量加十文此外十一年總督趙洪恩禁革  
陋規名色槩行革除漕弊肅清

區圖各差名色

乾隆元年革除區差改每圖設保正府志戶律所載凡各處  
里長一名甲首十名輪年應役催辦錢糧勾攝公事與  
典所載保甲之法十戶為牌立牌長十牌為甲立甲長  
為保立保長之意義相同今松郡各縣按圖設保正一  
充當其職役同於里長其名目或以為始於乾隆元年  
無稽以俟

嘉慶十七年布政使慶保申明保甲前禁為最屬凡紳  
愚民不承差而一二點巧之徒依附豪右黃綠閃避其  
康熙年自甘棄業逃均均役法嗣後戶不聖朝御宇諸  
編銀以銀僱役田田有役人無役矣生民樂利復何  
之足云近自道光壬寅咸豐癸丑年間重編保甲計田  
役因地制宜無橫徵科派之煩亦不可以言

漕運  
然因役法自乾嘉後歷考諸書無可採載  
役故地宜無橫徵科派之煩亦不可以言

明永樂十三年會通河成遂令浙江嘉湖杭與直隸蘇松常

鎮等府秋糧除存留竝起運南京外其餘原坐海運之數盡

撥運赴淮安倉案續文獻通考云是時陳瑄議令民運糧俱

給通關付還與民瓜洲水次者每正糧一石外加三斗五升十

六年又令浙江湖廣江西布政使竝直隸蘇松常鎮等府兌

糧坐派二百五十萬石令糧里自備船隻運赴通州河西務

等處上倉宣德七年議准民運多失農月著加耗脚各於附

近水次兌與軍運嘉靖四十四年御史張振救止民運

張振疏略據揭報為黃河水汎淤塞運道妨阻糧船議

照往年河變事例將糧米寄囤就撥各軍看守空船回南

因臣查先年舊管運到京但來歲之糧不能不取之民運等

稱難弊害百出而議止於徐淮臨德四倉官軍轉運尚交納

守郊野之民不知運糧為官軍水次交兌自成化後百年相

已耳駭走而己耳有風濤洶湧之衝其誰堪之惟有號苦而



其不可行也萬一迫於官司不得已認役則不得轉  
包積年走京光棍私僱橫惡長船召募無籍水手欲無侵  
累賂盜不員之得也官既多不可行二也有民運必例有部不  
裁革冗員其後不可行也旗軍交兌不納倉廩無淨較計議  
揮把總然且船抵水次而有頑戶不納倉廩無淨較計議  
耗交相賠一田野小或勢豪私兌每至米不乾圓潔無淨較計議  
平勢必至數月守民欲與私兌每至米不乾圓潔無淨較計議  
行四也往時一審糧長今則一家二三名當甚有年不知幾倍矣  
往時五年一名里役今則一家二三名當甚有年不知幾倍矣  
時賦尚不能救而加此百年未有三名當甚有年不知幾倍矣  
也阻明年兌運孰不以後定之為利不可行也  
萬歷九年議准漕司及各巡撫將江南五府應運白糧令各  
糧長仍僱五百料中船應得水脚先給一半其餘封印船過  
徐州總部官驗給又題准每歲解白糧務點殷實糧戶解納  
船隻許令糧長自僱五百料中船每百石定給銀三十三兩

經過鈔關如果祇於土宜四十石免其納稅

陳睿謨論白糧解疏略竊惟國家財賦大半取給江  
南力役重軍運軍伍丁糧白糧係民運皆公儲也皆公役  
也然漕糧係軍運軍伍丁糧白糧係民運皆公儲也皆公役  
差名曰大戶夫惟以戶充糧解其累有莫可言者矣  
東南如湖廣江西等府有白糧每見里中糧即南直浙江  
蘇松常嘉湖五府獨有白糧每見里中糧即南直浙江  
外項遂照其項名色各管轄因管轄而遞收領正米  
款項遂照其項名色各管轄因管轄而遞收領正米  
其大半矣用是避嫌各無量矣四款一出江口而使費已耗  
官常肅而糧解之節無矣四款一出江口而使費已耗  
少而糧解之節無矣四款一出江口而使費已耗  
糧務一解之關鍵也一易辦矣一沿塗阻礙此又疏通  
一權宜也一關鍵也一易辦矣一沿塗阻礙此又疏通  
需遞年簽點糧解春辦兌納相沿久矣邇因白糧為上供急  
漁半為胥役指索以剝淺守東赴京交納等費動以干  
計遂至糜費不遲邑不欠公家正額究無完納之策乎近  
撫此財賦重地目擊苦役敢復隱忍膠柱不長策莫善  
因蘇松道會同常鎮道散復隱忍膠柱不長策莫善  
於均徵米而官運之官既自便支胥無從抽扣三便也無  
簽點之難二便也戶無錢糧既自便支胥無從抽扣三便也無  
敢拋撇五便也田賦屬均徵則苦樂之形不立巧拙之情





漕運  
民之累十二年覆准蘇松常三府白糧除原額正米耗米春

辦米三項外每正糧一石加派耗米二斗四升水脚添管提  
漕脚價銀一兩三錢每船加舵夫水手十二名每名給米三  
石看糧夫役二名擔運夫役二名各照船數一例均派總部  
協部公費工食就糧米多寡酌定去康熙十四年裁是年戶部  
議定各省漕糧過淮應限月日蘇松等處限正月以內過淮  
乾隆九年題准江南松江府及江西十四年巡按御史秦世  
湖南幫船於過淮原限外寬限十日  
貞奏定漕糧官收官兌章程每正糧百石除正耗外加米五  
石銀五兩交與旗弁十六年巡按御史馬騰陞疏請自今民  
戶各照應納漕米竝耗贈及五兩五石儘數交納收糧官官  
隨收給串俟旗船到次衛官與印官糧官交兌軍民兩不相  
見則五兩五石之外無苛求官收官兌之法為至便又從科

臣朱紹鳳請以蘇松常鎮四府糧多路遠領運旗丁不無常  
例雜費於五兩之外再加五兩

馬騰陞疏略臣於去年題准良法虛懸一疏業經嚴飭  
各屬畫一遵守恐將來不肖有司陽奉陰違仍復審簽糧  
役責成在民請自今秋早定收漕各官開倉之日糧戶  
納即挨次交收無致臨兌雜費填給外日順風日候至如  
竣之通關每多勒指五兩五石之外日順風日候至如  
賞巧立名色多勒指五兩五石之外日順風日候至如  
全單給糧道開明某衛船若干某縣漕船若干該道頒發  
號填注收數每一百石連加贈銀米交清即開幫一單著  
官填使無勒指通關之弊再令糧道查照各屬額設幾倉  
每倉額發號簿將各丁船開列在簿查照各屬額設幾倉  
過期不兌監號簿將各丁船開列在簿查照各屬額設幾倉  
或軍沿途停泊竊取墳樹種比旗軍以杜愆期之弊更有  
日創治以守道重懲其運官約束不嚴申報漕方官拏解  
艘可速進而延途生事倘水程限日遲延一拉查處庶糧  
誤之弊亦除矣

康熙元年覆准蘇松常三府白糧雇用民船水脚銀編載全

書計包給發均從米數科算並無別設雇船私貼之項惟至  
丁字沽每石應用雇駁銀一錢二分今漕船可直抵通此項  
應裁省解部至於額編看船糧夫每名工食銀十二兩擔運  
夫每名工食銀七兩二錢南北艱辛僅充口食難議裁減十  
四年覆准蘇松等府白米照浙江例分於漕船帶運每船裝  
米五百石每船原派行月照支給經費銀三百三十兩八錢  
六分之例其各船應載漕米分灑各漕船帶運每船帶運米  
六十餘石米多船重每加裝正米一石給負重銀五分又覆  
准白糧改令帶運每府增設千總二人每年輪流領運每幫  
增設隨幫一人押趲回空

雍正六年奉

上諭向來江浙收兌漕糧俱用本地粳米擇其乾圓潔淨者

方准交納遇收成稍薄之年該督撫每以紅白兼收為請朕  
皆允行夫米糧乾潔皆可久貯不在色之紅白且江浙二省  
戶口繁多米價昂貴民間難於輸將朕軫念閭閻凡有裨益  
民生之計皆為周詳籌畫嗣後江浙徵收漕米但擇乾圓潔  
淨不必較論米色准令紅白兼收糶粳並納著為定例

乾隆二年奉

上諭聞得江浙兩省民間輸納白糧較漕糧費用繁重甚屬  
艱難朕心深為軫念諭令該部詳考據奏兩省歲運白糧二  
十二萬餘石太常寺光祿寺各賓館需用二千餘石王公官  
員俸米約需十五六萬石內務府禁城兵丁及內監食用等  
項需萬石尚餘五萬石存倉等語朕思光祿寺等處所支原  
以供祭祀及賓館之用在所必需其王公官員俸米應用白

糧者可酌量減半以秬米抵給至賞給禁城兵丁及內監食米亦可將白糧裁減給以秬米如此則每年所需白糧不過十萬石仍照常徵收起運其餘十二萬石著漕運總督會同該督撫酌行改徵漕糧其經費銀米均照漕例徵收以紓民力所減本縣白糧額又題准江浙二省運京白糯松江府太倉州屬偏處海濱采買艱難將白糯全改漕糧八年總督尹繼善奏定輸漕一石隨交漕費錢四十八文半給旗丁為沿途盤剝之需半畱州縣為修倉鋪墊人役紙張飯食等用又脚費四文以外不許多收粒米毫銀本縣輸漕一石計共隨費五十二文漕政一肅民稱便焉

嘉慶五年巡撫岳起奉准漕費錢文全行給軍其修倉鋪墊人工紙張等費印官捐貼脚錢仍照前議按明代白糧統歸民運漕糧雖歸軍

運而亦由民船運交軍船累民極矣我朝不惟漕糧官收官兌即白糧亦盡歸漕船分帶而又酌減白糧幾及其半至今海隅蒼生永載皇仁故刺取府志存其大略補前志所未備其詳見於漕運全書不備列

派兌幫船本船額船九十隻內加一裁船七隻又裁汰江

淮八幫內揚州三幫船四隻該船七十九隻又撥入原派

上海水次江淮八幫船一隻實共船八十隻內計金山幫船三十三隻

江淮二幫船一十隻江淮八幫船二十五隻興武八幫船一十二隻

兌運白糧幫船本縣額設八隻

海運

元至元十九年命上海總管羅璧朱清張瑄等造平底海船六十艘運糧四萬六千餘石從海道至京師然創行海洋沿山求嶼明年始至直沽二十年罷新開河頗事海運立萬戶府二二十四年增置萬戶府二總為四府二十八年併四府

爲都漕運萬戶府二令朱清張瑄掌之其屬有千戶百戶等官分爲各翼以督歲運

明初海運因元之舊海運不給以陸運濟之永樂十二年海運糧四十八萬四千八百一十石於通州又衛河僨運糧四十五萬二千七百七十六石於北京所謂海陸兼運者此也一由江入海出直沽口由白河運至通州謂之海運一由江入淮黃河至陽武縣陸運至衛輝府由衛河運至薊州謂之河運十三年宋禮陳瑄等濬會通河以通漕舟遂罷海運天啟以後徐鴻儒李青山相繼爲亂運道梗塞沈廷揚議復海運然亦不能行也

國朝雍正嘉慶間屢有以兼用海運爲請者然造船設官所費甚鉅故終格不行道光五年因運河淤塞漕船阻滯大學士英和疏請暫由海運得以專治內河復經兩江總督琦善江蘇巡撫陶澍藩司賀長齡等先後妥議海運章程疏請試行於是雇用商船酌給水脚銀兩合蘇松常鎮太五府州屬起運漕糧一百四十二萬九千石有奇竝白糧八萬一千五百石有奇巡撫陶澍親自赴滬設局督辦蘇松太道潘恭常等幫同辦理自五年冬至六年六月兌竣共裝沙蟹各船一千五百六十二號先後抵津交卸風颿穩利商情踴躍上下稱便嗣後復歸河運至二十七年運河潰決覆准江浙兩省新漕援照六年成案仍於上海續行海運咸豐三年滬城匪擾議改於太倉州之瀏河口舉辦兌運五年滬城克復仍由上海交兌起運以海防同知主其事舉派員董有差遵守成規至於今無斃浙省今設浙江海運總局每歲由浙江巡撫

派員來滬兌運

凡運米之船有四 一曰沙船 船商多隸江 一曰蟹船 船商多

來上貿易能 一曰衛船 船出天津及山東 一曰三不象船 由浙甯

行南北洋 易各船相似而以上各船俱雇商承攬每船裝米

不船出福名亦能行南北洋而以上各船俱雇商承攬每船裝米

三千石至一千五百石不等隨船身之大小驗定派數均以

八成兌運糧米二成聽裝民貨免其稅每石給水脚銀四錢

石暫加五年以商船阻滯每石耗米八升承運白糧每石耗米一

斗錢另給每船賽銀一錢五分耗米八升承運白糧每石耗米一

船承運至一萬石以上者准給頂帶凡承攬之船限十一月

集黃浦侯兌抵津交卸詳見海運全書

英和法始廢而明略臣邱濬謂會通河如人之咽喉會通河成

其下咽事即明略臣邱濬謂會通河如人之咽喉會通河成

蕭芝奏請採買海運案內浙江巡撫阮元覆奏亦稱如萬

不得已而行祇可量分額漕改為海運可見彼時亦議及

此督撫奏稱有妨民食遂置不議由今論之江蘇買米海

悉由海運則額漕未嘗不可暫齋也請言四難更陳四善

運則海運已數百年矣一旦改由海運無論章程設官濤

議第以人情易滋惶惑此一難也官運必於素不相習之

物議不貲而大出沒又在官知水綫之難因以委任官

既難其人而大出沒又在官知水綫之難因以委任官

也等河挽運風火報海在島嶼繁多風色不一星羅棋布

丁從稽察倘有放洋之失誰執其咎此三難也圖海運之

便捷河工必致疎濬勢必不力漸成淤塞百餘

年之成功運里之水利一旦失之可輕試而臣竊以為

此四難也海運漕則不慮此漕似未可輕試而臣竊以為

暫雇商船分運小漕可載千五百石多係海船有三千餘

富民所造立有會館保載千五百石多係海船有三千餘

欺騙等情關東一歲保載千五百石多係海船有三千餘

此一善也雇船海運無須製船之費若令分載悉不致歧誤

脚價仍善可於短運幫費之內劃出給與不載多費此二善

也上海商船以北行爲正載海船裝帶南

貨不能滿載往取草泥石塊壓船令今赴津之船每船



酌准七分裝糧三分帶貨此三善也閩粵南洋貨稅自必踴躍  
 從事而暫行仍北可即止積水易南相斷又難官取保無  
 由吳淞口迤北所得洋沙費與買是四善而無四難且長江俱  
 他慮且該商等所失此慮善境內如善而無四難且長江俱  
 給必無意外之失慮善境內如善而無四難且長江俱  
 此險阻尤以年風船多為慮江廣境內如善而無四難且長江俱  
 稱歲阻易之船何風不聞洵失事不獨海米船何險且安穩洋  
 節津雖有數常守候不為詞口岸非漂米船何險且安穩洋  
 又抵以風信靡常候不為詞口岸非漂米船何險且安穩洋  
 風利七又謂日可至候不為詞口岸非漂米船何險且安穩洋  
 速倍蓰又謂日可至候不為詞口岸非漂米船何險且安穩洋  
 及實遠勝之一今已先運開放領米旗分年所阻滯較之河運  
 堅實遠勝之一今已先運開放領米旗分年所阻滯較之河運  
 變應請由兩江總督蘇州府知府陸應龍等會同商酌  
 諭知雇船由兩江總督蘇州府知府陸應龍等會同商酌  
 九耗米若十餘具互保甘結存案內外開江廣等處  
 卽令該商出領米約一百萬石承兌兩月之計可免船  
 於倉場待商出領米約一百萬石承兌兩月之計可免船  
 其得稍給該商銀兩先致人前承兌兩月之計可免船  
 交吏克後扣中飽等弊務令實數歸商若該商等奉行妥速  
 胥吏克後扣中飽等弊務令實數歸商若該商等奉行妥速

海運

三

應請照上年商運米之案擇其尤為出力者酌給職銜  
 以示鼓勵如李鴻章等奏運米之案擇其尤為出力者酌給職銜  
 石交商兌運米之案擇其尤為出力者酌給職銜  
 四額甲於天下向係民收編運米之案擇其尤為出力者酌給職銜  
 漕額甲於天下向係民收編運米之案擇其尤為出力者酌給職銜  
 田舊納正費定例起運漕白米五成以前旗丁在州縣既於  
 銀以爲運費定例起運漕白米五成以前旗丁在州縣既於  
 後責在旗丁總索幫費州縣未成以前旗丁在州縣既於  
 一例給銀米外石勒索幫費州縣未成以前旗丁在州縣既於  
 多至一兩以道外運丁過五錢至七錢不等白糧米石  
 遂不可問道外運丁過五錢至七錢不等白糧米石  
 海運費用大減漕政一年起運五年各倉運河阻滯兼籌  
 至咸豐元年大減漕政一年起運五年各倉運河阻滯兼籌  
 經制食耗等項銀工決口運河阻滯兼籌  
 章程將沙耗等項銀工決口運河阻滯兼籌  
 而沙船水脚等項銀工決口運河阻滯兼籌  
 省漕船水脚等項銀工決口運河阻滯兼籌  
 節當幫費銀撥支名日經年辦思額海州縣藉以無誤  
 近當幫費銀撥支名日經年辦思額海州縣藉以無誤  
 漕尚裁除以特恩減額外隨減賦因思額海州縣藉以無誤  
 設法裁除以特恩減額外隨減賦因思額海州縣藉以無誤  
 膏前在蘇藩司任內於各屬禁止浮收兩目亦非濫費通融牽  
 之臣李鴻章通飭各屬禁止浮收兩目亦非濫費通融牽

二萬六千八百一十九百八十餘石  
 六萬八千七百一十八百餘石  
 萬二千七百一十八百餘石  
 二萬八千七百一十八百餘石  
 節省銀四萬一千八百餘石  
 屯折漕項銀一萬九千八百餘石  
 九萬八千六百餘石  
 九萬八千六百餘石  
 九萬八千六百餘石  
 屯田確數酌提津租各款內隨時奏撥以銷免短於永紓民  
 之蘇糧道庫四分等項請免其時造冊報銷免短於永紓民  
 之蘇糧道庫四分等項請免其時造冊報銷免短於永紓民  
 七錢運所動漕庫四分等項請免其時造冊報銷免短於永紓民  
 米各歸本數裁減實向來州縣需津貼河運一切從復仍將前項  
 籌款抵補似較裁減實向來州縣需津貼河運一切從復仍將前項  
 去支屬亦敷實裁減實向來州縣需津貼河運一切從復仍將前項  
 於國計民生兩正欵亦與據相符蘇省無礙而費相規之浮收業經  
 臣等往返由商意見裨益同應據實奏懇  
 照積弊仍由臣等督飭同應據實奏懇  
 收元實事求是之至合報部候撥不准動用  
 糧道庫四分漕項仍至合報部候撥不准動用  
 元實事求是之至合報部候撥不准動用  
 糧道庫四分漕項仍至合報部候撥不准動用

算格外輕減嗣後全律行裁革海運  
 給丁之津租等款一經部議將海運案內  
 運正酌銀兩提津貼案量為酌減據實  
 海運津貼所用各欵後奉旨准照省實  
 內奏地漕等因先欵後裁減浮收仿照  
 刪減各等因欵目亦與如浙省確查惟  
 蘇藩司郭柏蔭欵遵奉旨准照省實  
 有奇蘇省每米百石徵漕銀一兩  
 浙省漕運至上海有難易之分則計  
 每石需費銀七錢八分蘇省自應減  
 石約需銀七錢八分蘇省自應減  
 三分減銀一錢二分蘇省自應減  
 三萬餘石以每石起運額十分減  
 十萬石以每石起運額十分減  
 神福萬賞挖泥每石起運額十分減  
 四萬八千餘項共需米一萬五千餘  
 支銷春耗等項共需米一萬五千餘  
 酌成案撥今節運費既難懸缺津用  
 關係非輕今節運費既難懸缺津用  
 節局逐一耗將五改糙盤春竝行月糧等減  
 省逐耗將五改糙盤春竝行月糧等減

數應由漕務項下未提款內酌提  
補足不得於漕項之外再動別項

荒政

宋元及明代有賑卹詳於府志時未設縣故不具載舊志獨載萬曆以來今仍其例而錄之

明萬曆十七年松江府災荒巡撫都御史余立奏請蠲免三縣稅糧米一十萬二千三百七十九石有奇銀八萬二千一百二十五兩有奇歷年逋稅銀四萬七千二百三十七兩有奇停徵銀七萬二千一百五十七兩有奇知府喻均勸分行賑御史嘉善丁賓賑青浦并吳江縣米二萬石邑人序班王仕助銀五百兩監生陳邦禮助米三百石義民楊道通助米一千石二十九年蘇松水災巡按何熊祥奏請被災八分以上三縣改折五分每石折銀五錢耗脚輕齋席板在內其改折項下運

軍月糧亦准免編於民三十二年青浦水災操江都御史丁賓出粟以賑并吳江縣共一萬五千石三十六年大水災荒詔畱稅銀五萬兩行賑巡撫都御史周孔教奏請將本年錢糧無論起存破格蠲免以前舊欠盡數停徵澣墅鈔關所抽稅銀量畱一半各府稅契撫按贓罰概為捐賑復勸富戶平糶分路煮粥多所存活

知縣韓原善上巡撫揭略夫派荒一事須得酌盈濟虛非謂盡以東南米每石得銀八錢五分視往年數倍也厚薄耳如東南無收者何如東南收後即種菜麥比之青浦田仍尺水春熟者何如東南無收者何如東南收後即種菜麥比之青浦田仍尺水春熟無望者何如東南無收者何如東南收後即種菜麥比之青浦田仍尺水春熟而兼苦修築圩岸且諸費東南無租而於青浦田仍尺水春熟一仰而青浦全荒無望既饑且寒非盜則死獨有棉花亦是事仰仗恩臺截長補短移肥就瘠若一痛均流不惟饑民之命不支卽官司徵比無措手內閣書流涕解綬掛冠以謝此百萬生靈耳

言亦鼎元... 沮洳號稱澤國... 歲分目擊斯變... 無論築隄絕望... 途增築隄絕望... 財無賦要區來... 過計成羣譁張... 格蠲免兼行計... 爲名恐輕重出... 疾痛困若則入... 畜倒懸使少稽... 以宗社亮特賜... 伏惟大造民幸... 納以九年歲饑...

三十七年歲饑... 巡撫周孔教檄... 知府張九德知... 縣韓原善作... 粥以濟饑民... 皆取給署丞顧... 正心濟荒米使... 鄉士夫好義者... 監領之石於宣... 妙寺煮粥就食... 者頗眾

王圻平糶給粟... 奇時通塞銖較... 民病之若發官... 藝集其廉得江... 穀糶公言吳中... 勿糶且給言湖... 乃糶復盡發牛... 賤糶實公復推... 糶以糶公復推... 又糶實公復推... 給糶實公復推... 公糶實公復推... 故糶實公復推... 四糶實公復推... 郊糶實公復推... 之糶實公復推... 粟糶實公復推... 計糶實公復推... 法糶實公復推... 設糶實公復推... 中糶實公復推... 無糶實公復推... 者糶實公復推...

又防一火燭風雨不飢民院中之水漿造鍋寓房積儲種  
便益一教事如米粥往時或粥多不熟或甚有攪和石膏  
食後病死如木柴火為力既盛搬載每二俱自待者  
一草不劈如木柴火為力既盛搬載每二俱自待者  
歸就一食倘遇風雨道難壯已人先帶瓦器并給二俱自待者  
伏久待婦人領粥出於童已人先帶瓦器并給二俱自待者  
散之須擇人管攝擊為號五童頭管挨次散之童壯男末後  
凡遠近有體面人設粥場仍令生頭管挨次散之童壯男末後  
當給竹篋者鐵印如學究醫代領不親至一粒又難到一  
有缺壞腐者皆補築修勿使領病之親人傾跌致斃  
嘗粥一之煮粥須用無插則耐久者當親看親  
四十八年歲旱民饑南京工部尚書丁賓行賑青浦縣并吳江  
米一石天啟四年霪雨大水沈井竈歲大稔南京工部尚書丁  
賓賑青浦米并吳江縣共知縣徐尙勳通商廣糶改折緩徵除  
盜禁掠民患以蘇

陳繼儒四賑亭記 青邑城中何曰司南新建丁司空四賑亭  
米粟以萬計遠近流亡聞而爭趨之甚矣戊子大水商  
與公泖居相接壤其食公之德為尤甚萬歷戊子大水商  
申大旱甲辰甲子又大局而粟價翔踊極矣當事下遠商  
閉賈壅上流之令粟莫敢前且蠱蠢思動公謝絕於市  
大賈壅上流之令粟莫敢前且蠱蠢思動公謝絕於市  
閔以救荒為令括先世遺賞積粟先煮糜又為風雨計  
者不施以得前荒則為令括先世遺賞積粟先煮糜又為風雨計  
計口關支葦席為令括先世遺賞積粟先煮糜又為風雨計  
於朝貴請折務使寒人腹而後已不問於神明上書  
二萬石再賑捐米一萬有陰受其賜而不知者禱於公  
活人不可勝數浙直五石三賑一萬石公賑六千石  
臺疏聞有詔褒美而江公太保建坊賜額公又懇辭  
延勉從其請既而吳公竟立祠祀公建坊賜額公又懇辭  
戊子孫來而復得享而祠祀公建坊賜額公又懇辭  
子而子以孫而復得享而祠祀公建坊賜額公又懇辭  
奈何子以孫而復得享而祠祀公建坊賜額公又懇辭  
嘗退抑吾公孫而復得享而祠祀公建坊賜額公又懇辭  
徵上狀於郡守公孫而復得享而祠祀公建坊賜額公又懇辭  
工斲材陶甃作四張亭公孫而復得享而祠祀公建坊賜額公又懇辭  
老斲材陶甃作四張亭公孫而復得享而祠祀公建坊賜額公又懇辭  
尚勳救荒議 拜一祝焉不名祠乞做三十六年事例被災十分

每石折錢五錢見徵五分停徵五分今歲水災尤甚照前  
例於天啟五年帶徵一議賑發在追從富鄭公便利有行  
開倉發粟以給飢民一議廣賑在羅米則私積之弊絕  
利米多出一米之價甚賤者勢不得往羅米則私積之  
其利災民可以一日之糶為兩日之炊其利三富家不  
則糶之窮民則糶之積米有限題餓民之待哺無窮查  
勸賑夫官廩之多寡撫按具嚴保甲民乞循例無舞各  
事賑亦救荒之一策也一嚴保甲民乞循例無舞各  
地逼澗泖密邇海尤宜預戒保甲民乞循例無舞各  
甲之守中有一密邇海尤宜預戒保甲民乞循例無舞各  
民得役望相助如修固矣一事及今八月九日水退之  
圖每以受直救饑而富戶亦得自完其阡陌一舉而兩  
亦救荒之一直救饑而富戶亦得自完其阡陌一舉而兩  
荒是第之務不端也徐亦重救荒議為守令者積穀備  
主之如家定數折耗有餘糧時加檢問察其盈縮一遇  
求每厥有定數折耗有餘糧時加檢問察其盈縮一遇  
救發穀平糶亦備荒之一策也東檢問察其盈縮一遇  
叢書內列綱目二荒之一策也東檢問察其盈縮一遇  
貨三便極貧之民便賑米次貧之民便賑米次貧之民便  
有六急垂死貧民急體粥疾貧民急體粥疾貧民急體粥

急湯米既死貧民急埋瘞遺棄小民急收養輕重繫囚急  
寬恤有三權借官錢以糶糶興工作以助賑貸牛種以通  
變有六禁禁侵漁禁攘盜禁遏糶禁抑價禁宰牛禁度僧  
有三戒戒遲緩戒拘文戒遣使其審勢立欵推情設策可  
謂幾盡若樹酌事宜務令實惠及民則在仁人君子之盡心焉耳

七年蘇松大水免本年起存賦額有差

崇禎三年大饑粟價涌貴邑人按察副使徐禎稷捐米二百

石太常卿朱國盛捐米三百石於七寶金澤等處分賑十四

年大旱穀貴餓殍載道邑人按察副使徐禎稷及舉人何剛

李樹德等出粟分賑十五年命應天巡撫黃希憲賑蘇松常

鎮四府饑民

國朝順治八年蘇松大水改折秋糧十之六九年旱九月敕

督撫巡視災傷輕重分別速賑賑務令災黎得沾實惠十六年

以水災免十五年以前舊欠錢糧

康熙四年蘇松等府水災蠲銀米停徵有差九年蘇松大水被災田地漕白米攤徵仍蠲起運改折十之三邑人葉之奇罄所藏粟煮粥以賑十七年水災蠲停地丁漕項銀兩有差又動支正項錢糧買米賑濟十八年正月發帑令江南撫臣等親行督賑知縣蘭友芳奉文勸賑設廠施粥十九年水災蠲免被災田畝錢糧十之三緩徵被災田漕米於二十年帶徵又奉

旨九分十分荒者免本年稅糧十之四七分荒者免十之三六分荒者免十之二邑人葉之奇捐米助賑三十四年賑濟長洲吳江常熟崑山青浦等縣饑民四十六年旱災將本年所徵漕糧截畱令督撫親往散賑四十七年水災詔以江西湖廣漕糧三十餘萬石至蘇松減價平糶仍賑濟饑民邑人

陸祖彬捐米五百餘石助賑

雍正二年秋災田禾被風潮淹損賑濟蘇松所屬饑民緩徵漕米四年水災賑濟蘇松所屬州縣被災饑民緩徵漕米十年海潮汎溢風雨蟲傷准總漕性桂疏截畱漕米四十萬石以備平糶奉

旨大賑三次十一年正月加賑四十日折徵漕米

乾隆十二年大水米價翔貴邑人顧瑛出粟減糶二十年秋災緩徵本年漕米顧瑛捐米助賑州同席襄捐銀五百兩宋元龍洪鈞各捐米一百餘石協賑五十九年秋災禾棉歉收四分緩徵漕米

嘉慶三年災緩徵漕米十之三五九年五月霖雨連旬河水溢岸薪米湧貴邑中發廩平糶十年春設粥廠於包庵緩徵

漕米錢糧十之三十六十九年旱秋禾被災緩徵災田地丁錢

糧并銀米有差

道光三年大雨為災田廬淹沒知縣李宗穎縣丞武自新查

勘災分酌給口糧動碾倉穀分廠平糶並倡勸紳富捐米分

圖給賑設廠施粥施衣讓利稟請蠲緩錢糧賑卹兼施不使

一夫失所民困以蘇邑人捐米助賑有差

署布政司林則徐勸捐賑諭照得蘇屬被災之重為歷  
來所未有幸蒙 皇恩浩蕩撫卹賑濟不惜百萬帑  
金而悉免周關稅以通商發賑以至今日維現距麥秋尚遠  
者至悉免周關稅以通商發賑以至今日維現距麥秋尚遠  
嗷嗷待哺何自存是以督撫憲暨司道府縣捐廉助賑  
並各屬設局勸捐此固所以恤貧然正所以安富也夫天  
下未有不有饑饉而一家飽暖可以恤貧然正所以安富也夫天  
瘡痍但有饑饉而一家飽暖可以恤貧然正所以安富也夫天  
不之恤災而心何吝吝者聞亦在之各邑紳富向義樂輸者已  
於賑恤災而心何吝吝者聞亦在之各邑紳富向義樂輸者已  
陰收功復得名譽又得何憚而不捐其什且官員捐而紳富不捐

試問何以對長上各處皆捐而一處不捐試問何以對鄰  
境至如一鄉之中業田相等乃眾戶皆捐而此戶不捐是  
自居於怨府矣於物議矣况如嘉定寶山紳民請將捐輸亦  
不捐是怨府矣於物議矣况如嘉定寶山紳民請將捐輸亦  
歸義賑自陷於物議矣况如嘉定寶山紳民請將捐輸亦  
自宜勉相做好施效不取任費一帑金何等急公好義  
耶夫樂善好施之人必朝廷有獎賞里黨有稱頌子孫有  
福報不但不損其富且必明去暗來而慳吝之家宜知孫  
於轉瞬者此亦天之道也抗阻不念此謂勸捐之餘人抑  
見詞不為便復多捐獨原不念此謂勸捐之餘人抑勒苛派  
以處之哉夫勸捐一事原不念此謂勸捐之餘人抑勒苛派  
多醜良者固不勸捐一事原不念此謂勸捐之餘人抑勒苛派  
救民命安能盡避此苟散為董事者即當秉公勸募不徇私  
人情實事竣後一錢不名苟散為董事者即當秉公勸募不徇私  
食將捐戶不使各董亦必通盤核對一經徹查立見底蘊稍  
而對捐戶不使各董亦必通盤核對一經徹查立見底蘊稍  
逃將捐戶不使各董亦必通盤核對一經徹查立見底蘊稍  
有染指顏面何存所謂仁則榮不仁則辱此有無稽之言  
自勵而在本署司固不肯預存總之則見遠信無稽之言  
致令任勞任怨之司固不肯預存總之則見遠信無稽之言  
災區太廣待至麥秋此千言苦口周非一片婆心爾等各  
惟濟貧始能安富凡此千言苦口周非一片婆心爾等各



自勉力以成義舉 李宗穎稟賑務大畧 本年雨水為  
災田廬被淹仰蒙 大人痾瘵在抱平糶倉 穀蠲緩漕糧  
賑卹口糧招徠米 賑所通設局 勸捐者至周且 渥猶復首  
捐賑清俸以資補 助並設局 請董勸捐 凡有諸 紳勉力解  
共襄善舉仍俟彙 集諭成數 奏請獎叙 俾有血 氣之倫莫  
不感奮卑職遵示 曉諭設局 請董勸捐 凡有諸 紳勉力解  
諭朱衣點捐洋銀 一百元 諭成數 奏請獎叙 俾有血 氣之倫莫  
凡殷富所捐銀兩 均折成米 數仍存設局 撥發 但將之  
交局記數目酌量 並應以 富戶之寡 餘之捐 圖以  
所捐本圖之貧戶 應免老 幼廢疾 孤寡 婦孺 仍由  
貧民咸知食散所 自來應 賑戶口 官為列 榜揭示 仍由  
殷富親將米散放 以應老 幼廢疾 孤寡 婦孺 仍由  
勞書差里保經手 侵漁之 弊各紳 董秉公 出力自 備資  
認真勸導截至十 一月 漁之 弊各紳 董秉公 出力自 備資  
六千八百餘元 仍分 路勸捐 以冀 多所 捐銀 共合 洋四  
銀並將前報元封 儲之 困積 米麥 一萬 二千 九百 餘石  
將大小麥五千餘 石先 行撥 糶大 麥一 萬二 千九 百餘  
麥往荒圖減價平 糶俟 此米 糶完 再將 鹽倉 穀及 領銀  
運往荒圖減價平 糶俟 此米 糶完 再將 鹽倉 穀及 領銀  
探買之米數多可 以存 俟前 來春 計卑 邑之 虞民 共十 六萬  
一月捐數益多可 以存 俟前 來春 計卑 邑之 虞民 共十 六萬  
可足月餘之糧至 二月 存俟 前來 春計 卑邑 之虞 民共 十六 萬  
董勸典商將當絕 義捐 衣捐 米在 本圖 施送 者均 經給 匾  
禦寒並有聞風慕 義捐 衣捐 米在 本圖 施送 者均 經給 匾

十三年淫雨歲饑米大貴巡撫林則徐飭屬辦賑邑人捐銀

獎勵查邑共二百一十七圖被水成災及勘不成災一百  
九十一圖佃強借後分作三年扣還業戶每田一畝借給佃  
米一斗俟豐收後分作三年扣還業戶每田一畝借給佃  
不准刁佃強借後分作三年扣還業戶每田一畝借給佃  
萬石各圖紳富戶業又皆奏措餘米就圖減價每石三四  
文平糶以惠鄉鄰無多彈丸之地並無富家巨室而又被  
災甚廣深漸數無多然就各紳富計之實已殫忠竭誠  
不遺餘力皆由捐輸憲臺盛德感孚溫辭勸諭是以奮興  
鼓舞踴躍樂輸俟捐輸完竣將所捐銀米棉衣借米平糶  
各確數及捐戶姓名造冊詳送外緣奉飭催理合先將大  
概情形肅  
米助賑施粥  
巡撫林則徐奏疏畧 江南連年災歉民情竭蹶異常望  
歲之人心人急切今夏 雨暘時若滿望得一豐收稍補從  
前積歉乃自六月間 江潮盛漲沿江各縣業已被災其時  
蘇松等屬棉稻青蔥 猶冀以江南之贏補江北之絀蓋本  
省漕賦在江北僅十 之一而江南之贏補江北之絀蓋本  
秋成關係尤重惟種 係晚稻成熟最遲秋分後稻始揚花  
偏值風雨陰寒遂多 秀而不實然大慨猶不失為中稔迨  
九月後仍復晴少雨 多晝則霧氣迷濛夜則霜威寒重雖



閭閻置乏勸諭愈難然觀此情形待哺災黎不能不勉籌  
推解臣與督臣率同司道等官各先捐廉倡導以冀官紳  
富戶觀感樂施凡此情形不為舉發而紳富之家安肯聽  
賑地才生劣監豈肯再至三且捏災而轉目前仍須徵於  
愚拙之州免也至至展緩之舉祇能緩其目前未有不徵  
日非如蠲免之項慮有侵吞州縣復一年則地方未有不  
是今難逃必不聖鑒然臣初亦不復一年則地方未有不  
表僅五百餘里概查蘇州府一州之實情為  
漕白正耗米石較之浙省徵糧多至一倍較之江蘇則  
較湖廣且十餘石較之兩省米價昂則暗增一八九十萬  
即合銀五百餘石較之兩省米價昂則暗增一八九十萬  
人不過膏民問終歲勤勞每畝所收除完納漕外稔豐年  
又經大水餘數斗自道光三年水災以來歲無上稔豐年  
畱串待徵謂之漕尾此即虧空之端最州縣買米墊完  
其勢已不可禁止矣臣此即虧空之端最州縣買米墊完  
震澤縣張亨衢辦漕遲誤上冬督辦漕務將新舊米併復設  
法起運不任短少皆因正供緊要辦理不致從寬也今歲

荒政

三

三

秋禾約收每畝已少五六斗就蘇州府額田六百萬畝計之  
已少米三萬石積歉已久蓋藏本極虛空當此秋成之時  
想昂者日積月累無資而欲強其完納即追呼敲扑不知  
小民口食無資而欲強其完納即追呼敲扑不知更當何如  
而窮前此漕船臨開有缺米州縣向無可買補近且累中  
累告貸無門不船臨開有缺米州縣向無可買補近且累中  
雖勸捐資不為安撫一面苦之同道府州縣向無可買補近  
總料不使藉口延宕自復於捐賑辦漕等事如臣實不能  
預與督臣陶澍書函往復於捐賑辦漕等事如臣實不能  
並商籌其不然之通衢有據實下從賑辦漕等事如臣實不  
加如耳日北各省通衢有據實下從賑辦漕等事如臣實不  
大之耳日北各省通衢有據實下從賑辦漕等事如臣實不  
人之耳日北各省通衢有據實下從賑辦漕等事如臣實不  
黎元之苦顛連思施無已正恐無一夫不獲是以前人  
而困此景象時非語所能盡本年漕儲蓄情形極力督辦  
深悉倘通盤籌畫有可暫舒民力之處總求與臣極力督辦  
天多定見一分和善被慶綏豐長使國計民生悉臻饒裕  
相應不勝延頸禱之至

二十九年夏五月大水田廬淹沒蠲租發賑平糶施粥邑人捐銀助賑一如三年餓莩載道民不聊生

附熊其光稟為帑捐並餘籌請展賑以甦災黎而清積弊  
事前廉請帑撫卹延董勸捐親到督查隨書隨貼逐月報  
銷使人共覩故募勸績捐力輸數至六萬八千餘串  
毓廉榮蒞廣為募勸績捐力輸數至六萬八千餘串  
苦則一統放六關除十分變通自十月至三月無論災  
分極次九百九兩四錢七分五釐外實領有七萬三千五百  
一十七兩九錢二分五釐至美也計至周也無如胥役每  
惠少延殘喘如獲更生至美也計至周也無如胥役每  
多舞弊局董不免營私上下相蒙恣為奸利其弊有不可  
勝言者管見所及疑而不可解者計十分有六請畧陳之青  
邑通共災二百一十四圖八分災摺內十分八十六圖其  
圖九分災二百一十四圖八分災摺內十分八十六圖其  
百一十一圖應不在請賑之數何所以贏必使彼有所緝此  
可解一也十月無不遍及恐此有所贏必使彼有所緝此  
口三合錢散給每分人半月發糶米大穀一使彼有所緝此  
以足其數何以遲遲至今猶未放足此不可解二也如所

詳摺內未經請賑者止除三十一圖何以正月廿二日  
所發諭示稱遵照定例應扣賑被災較輕各保計五月廿七  
圖已贏二六圖與所詳不合此不可解三也極貧次貧  
于正月己扣三月一圖除次貧而止發極貧三十二圖發全  
全扣者六圖扣三月一圖除次貧而止發極貧三十二圖發全  
百五十二圖扣三月一圖除次貧而止發極貧三十二圖發全  
無分極次統三起今年四月說又不合此不可解四也至  
十一萬五千三百三十五元以洋  
換錢統合前領時價當換錢七萬二千六百三十四元以洋  
百八文以銀一兩計領賑錢十萬七千九百三十三元以洋  
十文以銀一兩計領賑錢十萬七千九百三十三元以洋  
百六文以銀一兩計領賑錢十萬七千九百三十三元以洋  
八文以銀一兩計領賑錢十萬七千九百三十三元以洋  
賑之帑項溝壑則填失賑之災民大屯膏澤坐致流亡恐  
為民父母者忍不至此無煩捐項也所領帑項既如  
是贏餘則照所扣散宜無煩捐項也所領帑項既如  
賑十文以銀一兩計領賑錢十萬七千九百三十三元以洋  
文正八月協貼錢二千四百文正八月協貼錢二千四百  
扣而八協貼錢二千四百文正八月協貼錢二千四百  
因扣賑之故不甘作溝中之瘠欲妄希分內之施赴訴公

堂瀝求散放毓廉赫然發怒板責盈千嚴法重刑以防  
口揆之不可解也夫賑銀民如傷加惠區之至意未以合否  
此不胥錢散與舞弊之局董一賑務外多一災錢花銷即賑  
少論一帑項放不容侵漁甚即捐人亦不得浪費事內多  
無條何員設局浮費甚多局董亦不得浪費事內多  
明雜各員設局浮費甚多局董亦不得浪費事內多  
佐有各員設局浮費甚多局董亦不得浪費事內多  
出有各員設局浮費甚多局董亦不得浪費事內多  
百有各員設局浮費甚多局董亦不得浪費事內多  
非有各員設局浮費甚多局董亦不得浪費事內多  
者必出善荷措置得宜原不必故事張皇嚴如備盜夫災  
藉公項之開銷保私家之囊橐究之於賑務何人相為  
門自厭所費至如得是浩大且食以設之忍其飽食嬉游  
求無厭所費至如得是浩大且食以設之忍其飽食嬉游  
於公事有濟反為局董濫送米船出境私糶而己以動  
展賑項此不可解錢八也查帳有奉諭如何糶糶而己以  
百千文有縣役借錢五百千文極矣士民禁烟居其大用  
糧則積多通欠訟獄則庇護周旋固已恣睢自得矣乃復  
以災候所救命不遑賑項為胥役固已恣睢自得矣乃復  
難集故各縣先發庫收藉優獎之名作招徠之計然必實

捐錢二三萬千以上者始得  
獎以碎戶併作一姓將庫收私行填給希圖冒獎志在利己  
星致同多事內朝廷名器局董竟可擅自假人此不可解  
私賣已捐項而為局董乾沒者舉一姓初捐錢四千董  
也且錢一經交出乃請獎冊上捐錢一姓初捐錢四千董  
張起則此項究何從着落不顧災黎之待哺資局董之  
五入則此項究何從着落不顧災黎之待哺資局董之  
肥此則此項究何從着落不顧災黎之待哺資局董之  
蹈隙乘瑕藉為口實其捐而董肆其籌張而城意遲延希圖  
俸一開局董多書實其捐而董肆其籌張而城意遲延希圖  
風比開局董多書實其捐而董肆其籌張而城意遲延希圖  
者比開局董多書實其捐而董肆其籌張而城意遲延希圖  
且憑依無役未與發覺或曲意彌縫其已任情凌虐使災  
吞聲飲泣無處鳴冤此不可解或曲意彌縫其已任情凌虐使災  
堂為施送棺木而設接嬰普濟收養老幼設堂等情善  
而外同仁接嬰兩堂之用經平廉批飭起設堂等情善  
以充同仁接嬰兩堂之用經平廉批飭起設堂等情善  
百千文即令籌款繳還至今仍懸宕此不可解資賑項也  
同仁堂歷年糧賦自同仁公項抵償不尠合借資賑項也  
計約有四五千口每口一若概取資何約計亦不有五六  
千串同仁止居十分之一若概取資何約計亦不有五六

青浦系示  
卷八  
田賦  
良

言... 荒政... 欵何以散放此不可解十五也局董之作弊也必借他項  
則易於隱冒上年賑局自請移接則難於稽查頭緒紛繁  
又費一切公食擅取賑項開銷猶恐人數未多不難核實則  
儘可謂開以爲善之名遂營私之計且一人堂中便除大  
端無非弊竇夫災民如火遲之不及救災如兵多也舉善  
被災以來餓殍載道死亡相繼今雖豆麥將收而鳩形鵠  
面瘡痍未起不籌接濟莫解倒懸即經稟縣將收而鳩形鵠  
帑項之扣除可抵海塘經費庫收之誤給已作廢紙弔銷  
果如所論是言請無妨扣減從便持不願是執無據取  
繳自專得操數萬生靈之性命可予奪任意而前憲頒發  
之印符棄如遺粟除嚴查府尊外理合稟求未發而人有  
餘者先籌展賑而後嚴查府尊外理合稟求未發而人有  
隱沒胥役之侵吞即如數追還勿令矇報各項之旁挪  
弊能除私賈速查何人擅給必究根由庶幾積  
案咸豐同治以來雖有水旱蝗蝻概不成災故不具載前  
志捐賑義戶必書名以備攷惟近來人民繁庶一逢荒歉

賑款愈巨捐戶愈多而功名又許移獎親友故捐與獎  
姓名不必相符頗難稽覈一概不書非從畧也



