

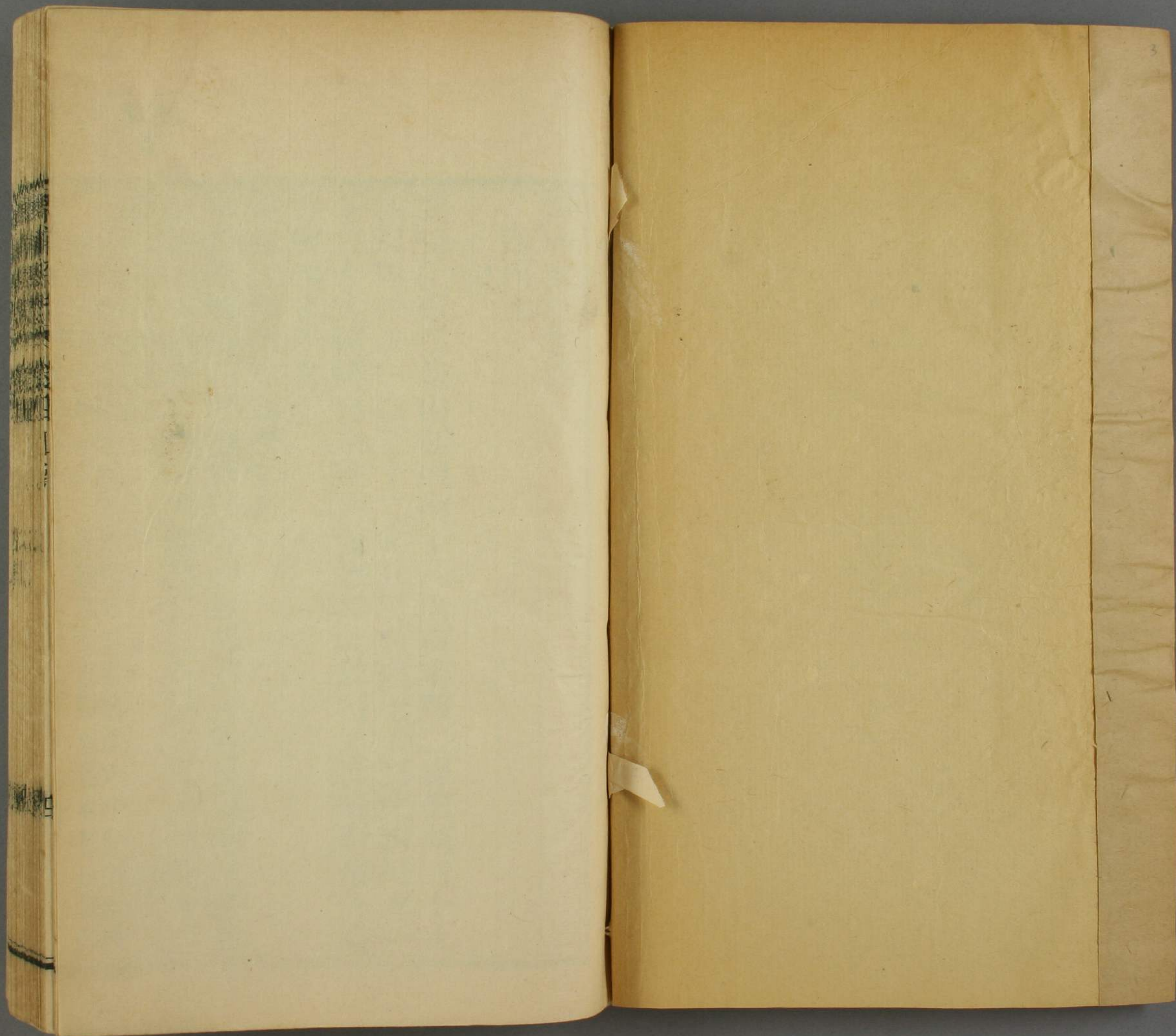
# 青浦縣志

卷六	卷五	卷四
田賦上	山川下	山川上

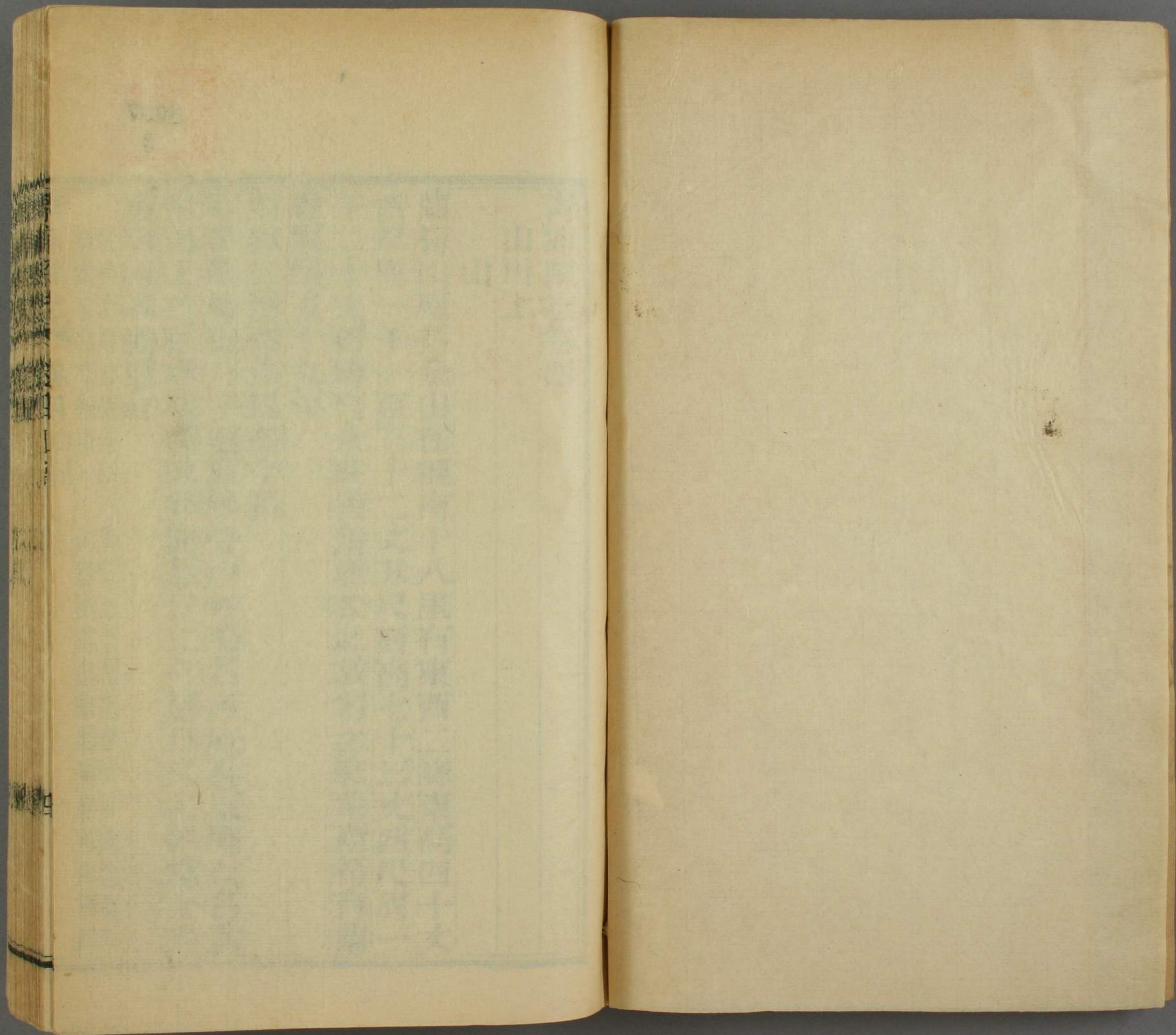
ル 5  
3097  
3













門 儿 5  
號 3097  
卷 3

青浦縣志卷四

山川土

山

蘭筍山原名奈山在縣南十八里有東西二峰東高四十丈四尺周一千一百三十二丈五尺西高七十三丈四尺周一千二十丈舊傳有奈姓者養道於此故名土宜茶產筍有蘭香康熙五十九年

聖祖仁皇帝南巡賜今名

御書蘭筍山三字懸宣妙寺中寺舊名西庵其東庵改名普照山上有靈峰庵後改昭慶慧日二寺慧日又名沐堂今盡廢明陳繼儒隱此

敕賜蘭筍山詩并序  
孫成至自京師齋

康熙五十九年春杭州織造員外  
御題蘭筍山額製扁屬司庫賀韶

青浦縣志

卷四 山川

十一



瑟筆帖式舒書會蘇州織造司庫那爾泰同送松江余山  
 改今名三月十日有一日以扁上於宣妙佛殿巡撫江  
 副都御史吳存禮提督軍務固山額駙趙珀相率諸員  
 行常朝禮稱謝時有郡城翰林待詔高不騫進士楊錫恆  
 暨青浦原任工部給事中王原威與瞻仰謝奉命有司  
 保勿渝焉林外喧呼星使來顧待曙光催牙檣看  
 己山根轉金勝攜從日迴蘭筍嘉名昭海內芝花神翰  
 賁巖隈自憐久作周南滯兒孫修篁得雨森蘭渚釋筍  
 連峰相與論因依天目豈滯迴蘭筍嘉名昭海內芝花神翰  
 春踊竹根玉軫濃香聞解籜犀株一經龍錫向吳東烏榜  
 新名遠上青香荷至尊遊珠翠春風觀書鳥  
 紅舷遠近通喜事鵲穿宿雨治聖躬朝退份香生玉梯  
 首疑橫過蕙蘭叢天臨宣妙古招提萬歲聲通白石梯  
 氣色從知七曜借端倪祇覺眾山低須更寺額珍神筆移  
 得莊策準按序詩舊志次高不騫詩後疑不騫作  
 也巖棲  
 鳳皇山在縣東南二十五里高四十五丈八尺周七百一十  
 七丈七尺圖經云據九峰之首延頸舒翼宛若鳳翥故名東  
 枕通波西連玉屏山形修峻孤起無附左有青壁高數十仞

如削成上多虬松古籐蒼森可愛有泉二曰鳳皇曰陸寶故  
 陶宗儀有丹泉陸寶秘精靈句衛宗武秋聲集云吾郡諸山  
 以杭天目為祖虎林有鳳皇山故以雲間為小鳳先文節詩  
 小鳳梳翎倚碧天者此也  
 庫公山在鳳皇山南高二十二丈四尺周一百十丈昔有庫  
 公隱此因名山形如軸正當鳳喙俗所謂丹鳳銜書實鳳山  
 之附庸也諸嗣郢九峰詠稱庫公秦時人有亢桑子三卷相  
 傳鐵鎖金匣埋於山下土宜益益可栽蘭竹  
 辰山舊名神山在廬山南高四十七丈周五百七十四丈六  
 尺唐天寶間改稱細林又稱秀林元時彭素雲棲此構崇真  
 道院中有仙椅屯雲錦濤諸峰及礙雲石甘白泉又神鼉仙  
 館呂巖書額筆法奇異明嘉靖間為太守吳黃州取去  
 宋府志云



守令題名只有太守吳鉞江西人在正德時任非在嘉靖今

勝蓋摹本云

梁簡文帝銘并序 神山本名秀林山或稱辰山在華亭  
西北二十餘里列九峰第四峰在靈阜也余以幾暇結  
品而自古神往往托跡實震旦之靈阜也余以幾暇結  
駕游街覽茲佳勝瞻焉懷靈蘊德孕寶含奇此亦仙岫英  
維碧雞昔有鶯窟不燒淨土蓮彼高嶺途遠丹源路深長  
名遠樹為柱石砌危崖博松間聽琴捐氛蕩累散賞娛  
唯卽樹為柱石砌危崖博松間聽琴捐氛蕩累散賞娛  
襟大通元年歲次庚午春三月十五日題寫 王志云黃  
之雋唐堂集梁簡文神山寺碑見全集其銘序稱皇太子  
殿下似為昭明奉佛之所別有寺名改序云本山也故願  
東江不以入志而陳志不知何據妄改序云本山也故願  
詩人或題辰山列九峰第四峰按九峰唐宋未顯元以後始有  
大通元年庚午春三月按簡文時方以去冬十一月居所  
生穆貴喪史稱其哀毀骨立淚漬席爛甫百餘日安得  
騁懷佳勝且是歲為丁未若庚午正簡文大寶元年方見  
逼候景未幾罹害安得于里遊觀仲醞未見原序因神山  
二字偶合遂傳會杜撰貽誤後人據此則簡文所銘神山  
山固非青地但傳訛已久不欲遽刪姑仍附綴于此

薛山在奈山之東高四十五丈四尺周五百二十五丈五尺

吳地記薛道約居此因名土人於山下掘地得石誌曰玉屏

山形亦肖故又稱玉屏下有羅池產藕甚佳今涸

簞山在顧會浦東鳳皇山北高三十六丈周四百六十六丈

嘉禾志作竹簞俗呼北簞因在干山之北又訛北干舊云土

宜美箭故名或傳產鐵今皆無之東有石壁中斷相傳為干

將試劔石殆出附會下有玉竇泉甚寒冽有雨華洞宋張頭

陀隱此元余瑾亦居此自號笥隱生故又名笥山

鍾賈山在縣南二十四里左限沈涇塘與盧山對峙以鍾賈

二姓得名先楊樞鍾氏譜敘云九峰之間有儒者曰鍾子鳴其

唐鍾氏世居茲山之陽自或以界九峯間故又名中界山高

三十八丈周四百二丈五尺山陽有玉清觀壽安寺內有棲



雲樓半雲亭心遠堂皆名蹟繞寺有十井極甘冽蓋十道庵遺跡也今皆塞寺西舊有陳氏墓垂絲檜二株東西相對徑五尺許數百年物也郡守熊宇題曰嘉樹林

廬山在沈涇塘東亦以盧姓得名高二十六丈周二百五十四丈五尺頽然一邱參峙於天馬鍾賈間環絡蒼翠不覺其孤明萬歷間蛟起西南隅崩一角山下有水一泓清澈如泉當婁青孔道僧慧解蓮儒建甘露亭

澱山在縣西十五里薛澱湖南高十四丈三尺周一百八十九丈五尺山形四出如鼇上建浮圖下有龍洞云通太湖山屹立湖中昔人比之落星浮玉傍有小山初僅兩席許久之寢長寺僧築亭其上榜曰明極有鼇峰塔龍淵橋潛龍洞通靈泉回經石白蓮池三姑祠一色軒徹見閣共為十景今山

在平田去湖益遠亭宇塔院俱廢所存三姑祠通靈泉龍淵橋及普光王寺法堂數楹而已又東北一小山皆石骨名箕山

福泉山在簞山北下皆黃土隆然而起僅十餘畝殆古謂息壤也高四丈一尺周一百二丈初因形似號覆船後以井泉甘美易今名背有道者薛冷雲棲此又稱薛道山前分縣以福泉名本此

張管山在劉夏鎮南三里相傳張管二姓居此故名石坡半畝餘平列田中山根極遠顧志所謂橫湖南至樓下張管山為橫塘即此山也屬婁張管山土地廟在邑境

酒瓶山詳古蹟  
附陸寶山界鳳皇玉屏之間本陸氏家山多土少石而土又



美人爭取之久為平壤今存陸寶村

城山舊志云山狀周環如城高與奈山等顧府志云今諸

峰厯厯可數安得有此惟奈山前一支迴繞若牆者疑是

也宋府志云奈山西麓有石壁高數仞彎環如半月形顧志引作城山較陳志為近

嚴山舊志云在縣東南二十里今不可考陳府志云漢嚴

助嘗隱此宋府志云嚴助起家賢良漢書本傳無隱居之說陳志近附會又云雲間志無鍾賈山廬山庫

公山福泉山而有城山嚴山安知非今古異名或者其陸氏家山之類乎

水龍縣境西濱泖澱北枕松江而趙屯大盈顧會崧子蟠通則六郡蒙其利塞則六郡受其害不獨一邑然也故詳著之

松江在縣北禹貢三江之一一名笠澤見春秋傳水經注云峇嶺

山去太湖三十餘里東則松江出焉上承太湖東逕笠澤自

湖東北流逕七十里江水奇分謂之三江口此亦別為三江

五湖不與職方同吳越春秋稱范蠡去越乘舟出三江之口

入五湖之中者也庾仲初揚都賦注曰今太湖東注為松江

下七十里有水口分流東入婁江東南入海為東江與松江

而三是也張守節史記正義曰松江歷夏駕浦又東為青龍江至南隄浦口入海與顧夷吳地記同韋昭國語注以浦陽錢塘松江為三江郭璞以浙江松江舊名吳淞江

後以水災去水從松案後漢書左慈傳所少吳松江鱸魚陳書侯瑱傳與景戰于吳松江字皆無

淞亦曰松陵江按元豐九域志華亭有松江縣至

淞水旁明史河渠志始作淞淞

源自太湖分流出吳江東南之長橋合龐山湖折東南流至

澱山湖入縣境雲間志松江自吳江縣逕甫里即角直浦過

六十里顧志松江自吳江長橋東流至尹山北流逕甫里東

北流至澱山湖方輿紀要自太湖分流出吳江縣城東南之

長橋東北流合龐山湖又東北逕浦折而東南為角直浦

按吳松受太湖之水脈絡紛紜舊時自大小吳家十八港出



吳江縣之長橋過釣雪灘橫越運河進浮玉洲橋而達麗山  
湖一支自中港逶吳松出江甘泉諸橋越運河而達麗山  
俱會入大斜港逶吳松出江甘泉諸橋越運河而達麗山  
水甚微湖之大滙自瓜涇港至夾浦橋北越運河而來其自  
寶帶橋分流入尹山  
橋者特支中之支耳

北會趙屯浦又東會大盈浦又東會顧會浦又東會崧子浦  
又東會盤龍浦凡五大浦流入上海縣西北之宋家橋轉東

南流與黃浦會流出吳松口東北入於海  
安亭白鶴盤龍河沙顧會乃江湖與湖水相會合之地也古  
云九里為一灣一灣低一尺二尺三四里到三河口三百六  
十里到其將入海處別名滬瀆合吳松江而東達海者皆曰  
大海

別支自吳江分流由急水港鍾為大湖曰薛澱  
七十里至白蚬江名今婁江塞而東江亦合松江出海則所  
曰上一江亦曰東江名今婁江塞而東江亦合松江出海則所  
存惟一江耳

今嘉興府諸湖蕩之水過嘉善縣北流入松江府之泖湖又  
北會吳松江入于海曹印儒海塘考云東江已湮塞以今地  
言之在浙界而支流旁及華婁金山南入海者近是崑山志  
云東江自太湖分流而出白蚬湖入急水港出薛澱湖東南入  
海可觀庚仲初揚都賦注張守節史記正義其源流支派若  
有參攷然自海塘築塞三泖閘利乃以北泖而南故跡盡湮永  
樂中嘉定人周程上言三泖閘說雖未確而于昔賢東江郭志  
疑猶未相背若以黃浦當之則反從東江水利攷謂東南由黃  
呂光洵謂黃浦可補東江之闕三泖江水利攷謂東南由黃  
入海者雖非東江古跡亦之關則三泖江水利攷謂東南由黃  
論黃浦案處非東江古跡亦之關則三泖江水利攷謂東南由黃  
云黃浦上源自黃橋斜塘自來三泖張術水為黃浦領  
湖為急水港為白蚬江又自松江分派而自來三泖張術水為黃  
略東南陳志謂其源在杭自嘉興之起自秀水塘補其而  
未備也然考嘉興之起自嘉興之起自秀水塘補其而  
者有自平湖秀州一塘散入嘉興之起自嘉興之起自秀水塘補其而  
黃浦者非獨秀州一塘散入嘉興之起自嘉興之起自秀水塘補其而

三泖在縣西南廣韻注泖華亭水也春渚紀聞江左人目水  
之渟滄不湍者為泖方輿紀要云泖湖在府西三十五里其  
源出華亭谷陸龜蒙詩云三泖涼波魚鱗動注曰吾遠祖士

青浦縣志 卷四 山川



三十五里周一頃三十九畝古泖縣西四十里周四頃三十

九畝今泖西北抵山涇南自泖橋出東南至廣陳又東至當

湖又東至捍海塘而止朱伯原續吳郡圖經曰泖在華亭境

有上中下之名狹者且八十丈今俗傳近山涇泖益圓曰圓

泖近泖橋泖益濶曰大泖自泖橋而上縈繞百餘里曰長泖

隸縣境者長泖也太史公云卯之為言茂也樂史記谷水在其

北金澤章練小蒸大蒸白牛諸塘在其西葑澳走馬諸塘在

其東泖橋之外橫絕而東者秀州塘也

泖水出華亭谷西至金澤章練小蒸大蒸白牛諸塘西北至

爛路港東過葑澳走馬塘皆縣境今大泖東西屬婁縣界泖橋以南屬金山泖水

中有洲登照禪院在焉中浮東南達於浦注於海明呂光

考圓泖大泖俱東出北流從通波塘入於江長泖則東出斜

塘為橫潦涇又東流為瓜涇塘北折為黃浦入者悉南逕

遠而浦近泖非復自西迤北入江之故跡矣案長泖在今

家湖之間雖已淤漲成田無形如支渠而其在名尚存大

華金之間已為田蕩絕無形迹圓泖在今金山

過曹墳庵港長洲瀟瀟近山無形迹圓泖在今金山

水東受元折而東庫王家錢灣廟涇諸港皆南受湖元嘉

諸港皆北受薛練湖之水又為塘甸清水地與湖元嘉

蘆南趨古浦塘斜東則散趨于黃浦乃江蘇湖杭嘉會

東悉南逕諸家滙至橫潦涇達于黃浦乃江蘇湖杭嘉會

歸之區黃浦入水緩沙若遇潦歲區一廛尚慮莫能容蓄

無如渾潮深數十年將為長柳大居植蒲沾利沙遇葑葦

塾尤易草墩者入官召變青浦令溫恭詳嘉慶七年瀾葦

南有草墩者入官召變青浦令溫恭詳嘉慶七年瀾葦

書院時捐據國將為兩江總制批廉承買歸入書院不

可任其蓋三泖乃浙省杭嘉湖三府所匯歸由浦入海之

州布政司速飭松平詳報以資宣洩毋許愚民貪利偷植

礙水道與否概行詳報以資宣洩毋許愚民貪利偷植

青浦縣志

卷四 山川

七



菱蘆仍責成地保查察按月結報如違照例懲治嚴批若此其蕩至今如故况此墩而外為蕩纍纍勢不至盡成平陸不止是在良有司思患豫防耳

谷水案水經注出吳小湖逕由拳故城下由拳秦時長水縣陷為谷故曰

谷又東南逕嘉興故城西又東南逕鹽官縣故城南出為

澈浦以通巨海陸道瞻吳地記海鹽縣東北二百里有長

谷水東二里有崑山寰宇記華亭谷水下通松江祥符圖

經華亭谷水東有崑山元和郡國圖志在縣西三十五里

朱伯原續吳郡圖經本之酈善長云松江東南行七十里

入小湖自湖東南出謂之谷水南接三泖案水經注引吳

行七十里入小湖為次谿自湖東南出謂之谷水雲間志

續以南接三泖四字今泖北有練湖澱山湖而已無他水

也言谷水者或以為松郡舊西湖或以為海鹽蘆溲浦或

又以為在餘杭而郭廷弼府志則謂谷水即三泖一水而

二名近有嘉興楊為裘者作谷水辨則又據舊經夾谷長

水縣治一言而以為即硤石之上谷湖諸說紛紜都無確

證然據水經注東南逕嘉興故城之文則所云硤石乃轉

在嘉興之南固已矛盾不合舊西湖為陸氏養魚池亦不

可遽目為谷水海鹽餘杭之說尤出無稽蓋年湮世遠地

理茫昧實未能以臆定特陸機詩語宜無訛謬則以三泖

為谷水者似較為近之若俗傳泖中風息雲開衢登井闌

畢見即由拳故城則未免涉於荒誕蓋又因神異傳附會

之耳

薛澱湖一名澱湖在縣西說文壁水中泥也上流勢緩湖沙日

戴表元寄澱湖李隱者詩積以注湖內漸成淤澱故湖以澱名

倪瓚松江竹枝歌皆作鈿有山居其中其源自吳江白蜺江



經急水港而來周圍幾二百里湖之西曰小湖南接三泖其  
 東大盈浦其北趙屯浦蓋湖所以受三泖及西南諸港之水  
 自二浦以瀉於松江也舊圖所不載止有小湖在西北六十  
 里周回三里案薛澱湖西北有陳墓蕩名慶蕩陳湖高墊蕩  
 鑊底潭黃天蕩諸湖次第聯屬直至蘇州葑門  
舊圖所謂小湖在西北六吳郡圖經云西北有白蜆馬騰馬  
十里與今形勢迥不相侔四湖舊圖谷湖在縣西北五十  
詳下谷瑋瑋同音以致誤耳  
 三里馬騰西北六十里白蜆西北七十里今白蜆在吳江元  
 和界所謂馬騰谷瑋瑋相去五十里間嘉禾志顧志  
 作五七里澱湖周  
 回幾二百里茫然一壑不可復辨顧志云北由趙屯浦東由  
 大盈浦瀉於松江南由爛路港以入三泖又云其後又載綺  
 湖云有陸綺宅曰瑋湖一名曰邢湖曰新湖云皆在西北以  
 洋湖今練湖北灘有瓢湖村其旁有  
 今考之澱湖之西南有瓢湖而湖之跡不可考矣

金銀東清東白西陳大葑諸蕩漾北即蔓萊洲皆涵浸相屬  
 數十里其西過金澤又有西龍蕩雪落漾諸水而不得其名  
 者尚多古今世殊焉知舊志所載非今之諸蕩耶澱山宋時  
 山在水心竝湖以北為一澳曰山門濶東西五六里南北七  
 八里正當湖流之衝為古來吞吐湖水之地山門濶之中又  
 有斜路港大石浦小石浦通洩湖流後潮沙淤澱漸成圍田  
 元初湖去山西北已五里餘今趙屯大盈去湖益遠僅由何  
 家港及南北曹港受湖水以洩於江水患之多有由矣案今  
 湖東西十八里南北三十六里周七十餘里澱山已在陸地  
 距湖四里餘較宋元時之寬廣什之三四耳北屬崑山南屬青  
 浦湖有二洲北曰金家莊西南曰蔡浜湖源有二西由大  
 殊砂港承蔓萊洲水西南由急水港承白蜆江有東南直趨  
 爛路港由泖達浦趙屯大盈之瀉於江者亦反南流分達浦  
 洲其支散入八門塘金澤港徐家路西黃牙港南陳港石塘  
 東西二港東陳港長嘴港諸處今昔殊形源同委異顧志所  
 云所以異於雲間嘉禾二志今時水勢又稍異於顧陳郭三



宋府志

一源由沈龍湖來西承陳湖太師田湖東由彭家斷入蔓萊

洲其支南洩於執洞港東屬縣境西屬元和南至於朱家浜道堂浜奚

家浜張家浜長瀝涇一名長練涇入急水港

沈龍湖一名黃浦灤與元和分界北灘屬縣境餘屬元和

廣十二里今俗呼為長白蕩

東過蔓萊洲至朱沙港入於澱湖

蔓萊洲廣九里與崑山分界案今東南屬縣境西南屬元和西北屬崑山西承

沈龍湖陳墓蕩水其支一由諸巷雙塔達湖一由廟港一名汪洋

至石人廟達湖一達黃巷後蕩

東由朱沙港入於澱湖

朱沙港西北承元和崑山諸水入湖水迅與急水港等案

今朱沙有大小二港大朱沙港北屬崑山南屬縣境

東由朱巷港達急水港

急水一名汲水在縣西南五十里長二十餘里濶處至三十丈

西接吳江白蜆江乃東江之上流也按今急水港自湖口

至執洞港口六里許為下急水屬縣境又西為上急水屬

元和

西南由周莊蕩東入沙田湖南沙蕩又東由夏家港韓巷港

東入澱湖

周莊蕩俗名張師圩蕩在急水港南承白蜆江水周八里東灘自

東蔡港至三陳子江屬縣境餘屬元和吳江

西南入八門塘由龜蕩東南入楊廉蕩諸曹漾

龜蕩一名阮蕩在澱山湖南與吳江分界周二十餘里惟西



難八門塘至吳江路一角屬縣境

東南由楊廉蕩東至斜湖田姚斷入大葑漾南支散入金澤

市河

楊廉蕩一名楊寮蕩周二里西承龍蕩水北承澱山湖水

東南由諸曹漾南入雪落漾東散入金澤市河

諸曹漾周三里北受吳江路水西受陳思白蕩諸水其源

皆自龍蕩來東屬縣境西屬吳江

南由雪落漾南入骷髏漾其支散入金澤市河

雪落漾周三里北受諸曹漾西受蘇家港邱泗潭趙田諸

水東灘屬縣境餘屬吳江源自汾湖來其支東入陶字圩港思娘港東南逕南汪達花

蓮漾

南由骷髏漾東南入馬騰湖

骷髏漾一名瓜萐漾周二里北承雪落漾水西受尖田孫

家浜諸水東北灘屬縣境餘屬吳江嘉善

東南由馬騰湖東入橫港南周港北支由池家港達金澤市

河

馬騰湖俗名馬斜湖周四里西北承骷髏漾水西受南趙田鍾

家灣諸水北屬縣境西屬吳江餘屬嘉善案雲間志稱馬騰湖在縣西北

六十里今是湖正在府治西北相距道里亦合記之俟攷

東南由花蓮漾東逕楊樹港入金澤市河

花蓮漾周里許西南受南汪邨水其源自雪落漾來按前

明水利圩圖在四十二保四區東通金澤南至白蕩通嘉

善界西至雪落漾北至椒樹潭與今方位俱合惟椒樹潭

無港可通或後來湮塞耳



東由大葑漾東入田山莊蕩南入周家蕩

大葑漾周九里源自澱山湖西北受楊廉蕩水西受金澤

市河北受新姚斷西瓜漾諸水

南由周家蕩東南入火柴蕩

周家蕩周二里北受大葑漾水西受白米蕩諸水

東南由火柴蕩東南入長白蕩

火柴蕩周二里餘西受橫港白米蕩南周港諸水北受周

家蕩水

東南由長白蕩東逕上塘港又逕蓮花漾達鵬魚蕩

長白蕩周二里西受馬騰湖水自南周港西北受火柴

蕩鰓魚蕩在西北西白蕩在泥潭諸水北屬縣境餘屬嘉善

東由鵬魚蕩東南逕錢盛東黃二村瀦為龔家莊白蕩又東

南逕高字圩葉厘二村入葉厘蕩

鵬魚蕩周十餘里西受壬水廟港西北受蓮花漾水北屬

縣境餘屬嘉善

東南由葉厘蕩東達於泖其支南出為章練塘

葉厘蕩周二十餘里西北受鵬魚蕩北受任鄧蕩水案舊

章練塘在金澤南其源由陳湖東流入泖其入處與泖塔

對其一支東南流入泖者曰曹墳港今攷章練塘西受泖

東由田山莊蕩東入西陳蕩

田山莊蕩周二里許西由橫港受大葑漾水西北受北莊

陳觀扇諸水

東由西陳蕩東入大蓮湖

西陳蕩周三里西受田山莊水北受荷花池西陳諸水



東由連湖輒陶得蓮子故名今則未之見也合瓢湖金銀蕩

爛路港南入於柳連湖在澱湖東南西引龍蕩澱湖水中有一區飯名如

曰小蓮湖

金澤塘自金澤市河東過大葑漾為橫港又東逕田山莊西

陳蕩又東逕黃田村南越連湖達爛路港按府志載金澤塘

周莊甫里諸處非塘之所逕也故悉從略水利圖冊載金澤塘

澤塘在四十二保一區長一千九百丈濶八丈深八尺南

通白蕩北通橫港五區長七百九十四丈濶十四丈深八尺南

通白蕩北通橫港五區長七百九十四丈濶十四丈深八尺南

而北由內河北出金澤港通澱山湖

金澤港北受澱山水南流入村落間即名金澤港村東南逕小白

漾由小文圩港逕姚斷入大葑漾一支逕祥符埭俗稱斜入

楊寮蕩南入延壽橋市河按水利圩圖冊圖內金澤塘所逕

之金澤港即昔之塘也

爛路港在澱山湖東南引湖水南行入柳東為山涇港西為

金林蕩為金同路蔣家路爛路之西為連湖金同之西為鄒

家蕩水勢迅駛四縣漕舟所由秦爛路長一十八里界大小

湖為今華奉婁金青五縣糧艘入湖運道水勢寬深惟柳口

近起沙帶糧艘之自柳來者多由清水港轉入爛路港

縣境西條水受澱山湖東流會諸川入柳以達於黃浦其名

者曰北曹港南曹港諸小水附焉

北曹港相傳港以曹宣慰得名舊志作在澱湖東北自長黃

漕又以運道稱也長一十八里頭港承湖水東流左納杜子港十觀音港南庫港張家村港

檀港西井亭港諸水俱與崑山接境右逕東西山港落蘇港

何家橋港又東過放生橋珠街角市河入焉又東逕一里橋

青浦縣志 卷四 山川 七



東瀦為三分蕩 即祥二里橋家瀕 三里橋 即張左納東井亭港言家港水又

自蕩而東至西虹橋皆宏濶迅駛湖水之泄瀉賴有此耳

瀕港田最下北岸有白壤南有叢基 相傳湖人於此為叢取魚則湖化為田多矣

有琴村阮村琴阮諸村田復高秋可種麥

又東左納新河 入曹港處名丁家港 橫港蔣墩港諸水

元至元三十年於湖田開新港三條濶三十餘丈疑此其一也

又東右逕四里橋 即西丁 五里橋 即東丁 又東過斜瀝橋六

里橋三里橋二里橋一里橋諸港

六里橋以下四港皆通琴村浜俗呼六里琴村是也

又東接通漕門城濠趙屯浦水自北來會

昔時湖水東流由趙屯浦達江今浦水自北來至通漕門分流而西達斜瀝港口與澱湖東來之水合流越南曹港分達柳浦一支由通漕門繞濠入柘澤塘此今昔水勢不同也

港水自斜瀝南行至隆安橋

隆安橋東出為泰來橋西入珠街角鎮市河

西南過九方橋與南曹港會出爛路港入泖達浦

南曹港 長二里 即舊鹹魚港白澱湖東南流為何家港貫珠街

角市河薛家浜祥甯浜諸水入焉東流納龍河水東北為斜

瀝入北曹港

東出泰來橋 北由黑橋港出柘澤塘 折北為大盈浦南接柘澤塘東

為諸家塘上有曹宣慰宅 今廢

港水自斜瀝南流至長條港口折而西 右納小 過九峯橋又

西 右納周家港高家港水 左逕義冢港六十畝港六號港又西過牌樓



橋右逕楊先港渡船港折而南為西施灣至西小港西折越

山涇至安莊達爛路為縣運道深五十保一區長丈三區長五百二十丈闊一丈五區長六百二十六丈闊一丈六區長一千九百六十八丈深一丈六區長一丈西通澱山湖東通大盈浦

縣境西南條水受浙西諸川竝泖北出中分注於浦其名者曰白牛塘大蒸小蒸塘諸小水附焉

白牛塘水自當湖來北流過楓涇鎮北柵入縣界塘水過楓涇北柵塘之西岸屬縣境

又北過毛家橋折而東為大蒸塘塘水北過鄭黃浜又北歷南莊石徑街逕大蒸塘

大蒸塘水自白牛塘來東流逕橫淩又東逕泖漕由白牛塘北流至毛家橋折而東為大蒸塘塘之北岸屬

縣境府志云塘在濮陽塘南其地有古濮陽王墓蒸土為之故名北為毛練白蕩為王家涇

東流過西小蒸村入於泖塘水出泖地多漲灘蘆葦彌目四十一保一區長三百八十九丈闊十二丈深八尺

小蒸塘二名貞溪長二千三百七十九丈承蓮花蕩水東流逕蓮花寺前為小蒸

市河過永豐橋樂善橋至蘆花庵達於泖四十一保一區長二千三十丈闊十四丈深八尺東通長泖西通大貞塘

縣境西南水受曹港水南流會諸川入於黃浦其名者曰葑

澳塘諸小水附焉葑澳塘長三千四百九十丈在圓泖東北受曹港水南流過白米灣又

南過林陸合墓橋右納李馬浜界涇水又南右逕潘涇左逕



許巷又南逕連林塘口達葑澳塘鎮又南入走馬塘

潘涇北流接腰涇自腰涇而南至白圩港皆縣境港南屬

婁境腰涇西流至沈巷鎮鎮南為縣境由腰涇屈北而西

為界河河北皆縣境四十三保三區長九百七十丈濶十丈深六尺南通長湖北通龍潭港

縣境南條水承大盈趙屯二水南行接沈涇出西汊入浦其

大幹曰柘澤塘其支中幹曰諸家塘神山塘黑橋港諸小水

附焉

柘澤塘一名柘溪水自躍龍門承大盈趙屯二水南流過大生橋

左逕腰涇徐家浜朱香涇諸家塘右逕利濟橋港俗呼黑橋港北

吳家浜通張涇塘

柘澤塘北受大盈西受趙屯曹港東受橫泖南接沈涇長三

里十二入婁界一由橫山塘入泖達浦一由秀南橋出西汊

達浦

又南至柘澤廟前過永安橋為沈涇塘右過顧夏塘張涇塘

左過西橫涇王家港東折至少年涇俗呼三黃港又折而南右過

南吳家浜折而東右過滬瀆港俗名下北港連山橋港扁山

涇通秀塘又東左過戚家村港六萬步港通莊南張涇又東至

東橫涇折而南右過鍾賈山港左過盧山浜又南過甘露橋

左逕周涇右逕橫浦塘吳家莊接橫山塘奇港村又南過廣富林

左過一里橋港

廣富林鎮卽皇浦林屬縣境鎮東為八曲港港北亦縣境港南

岸屬婁界

又南過楊斵入婁境又南過黃泥漕又南入於秀州塘

五十保一區長丈濶丈濶丈深尺二區長六百九十二丈濶九丈深八尺六區長二百四十六丈濶九丈深六尺



南通沈涇塘  
北通大盈浦

諸家塘長十里其經卽柘澤塘東行過郁家涇東南流過東谷

橋與橫涇通又東過葑斷為朱淩與腰涇通又東過蓮子涇

與王家港通又東過王仙涇南莊涇江秋潭與井亭港通又

東過天聖莊左納駱家浜野貓浜干步涇水俱自崧宅來又東右

涇馬祁浜斜港至沈家灣南折而東左涇羅家港小涇樂胥

灘東與神塘通南為橫涇西出西橫涇四水灣盧山浜諸水入焉

東出東橫涇又東過陳坊橋絕神山塘又東過邵祁浜苾墩

涇東西吳涇薛山浜東南流過薛山陽過鳳凰山達通波塘

神山塘長七里北受柘溪水南流右涇樂胥灘又南為東橫涇

左涇余山港又南過葫蘆兜

左支為余山後港東北通柘溪塘又南過余山前港東過莊店達

通波塘葫蘆兜合秋葉湖東南過高粱橋達通波塘

又南右繞神山西折而東為神山前港納張塔涇白蕩諸水

入周涇又南過張家村過富塘橋合富林市河吳家莊奇港

村諸水滙為沈涇

又南左過長浜又南過陳家浜八曲港村後港

長浜南通八字橋為東塘東南過張朴橋過舊宅厯百家

村達通波塘三十八保一區長一千二百五十七丈濶六尺八寸南通沈涇

塘北通柘溪塘

黑橋港東接柘澤塘西南流過泰來橋東行為章涇與顧夏

塘通西行為張坊又西過隆安橋與斜漈會過九方橋達爛

路港南行為白米灣為龍潭過界涇入葑澳塘西入於泖

縣境東南條水受通波門外諸川縈絡交注北達吳淞江由



上海龍華分入於黃浦其名者曰顧會浦崧塘諸小水附焉  
顧會浦今日通波塘在縣東南北流過華亭境逕五里塘過  
婁境又北過蔡成涇入縣界

浦上源為通波塘自府治西中亭橋下北流出通波門至  
五里塘皆華亭境五里塘北至蔡成涇皆婁境自蔡成涇  
西行屈北為合婁涇通莊店塘入縣界

又北右過祥澤崧塘口

過北塘橋以北枝分東流為祥澤塘又北過塘橋鎮東流  
入矮橈橋為崧塘北流過山涇入縣界府志云崧子浦舊  
名崧塘自顧會浦分流瀉水於吳淞江

又北左過黃蠻涇右過崧塘

黃蠻涇西通莊店塘崧塘右為河登涇孫涇又北為九干

涇馬家浜左逕陸家浜冷水灣通金涇

又北過鳳凰橋絕橫泖至北簕山

絕橫泖而北右為新涇東北通盧家密涇東通沈涇小凌涇東通

謝夫謝夫子港左為西安涇通山寺浜西北通楊樹澗姚村浜通西

千步馬家浜印涇艾家浜湖涇西通青墩港

又北右過青山港逕七滙南達崧宅又北左過斜涇廟趙巷

至邨店又東過重固

又北東過方家窰又北過和睦橋陸家角通艾邨又北東過

杜家觀音堂與艾邨合

又東至七寶鎮與南盤龍合過龍珠庵入蒲滙塘

又北絕王家涇左過王大涇通望又左過煙墩涇鄒涇俱東

涇牛腸涇通馬家浜艾邨浦又北絕盛涇右為徐涇又北絕



吳貴涇過張墅涇

東通江煙河

涇廟涇涯涇洞邱涇

俱東通艾祁浦

又北通新江塘西合青龍江東接艾祁浦達於松江

新江塘郭家港普家港

東通馬莊塘

樊涇

東南通泗達涇寒涇

石家涇黃浜廟涇

東通新江塘

吳桂涇計家浜朱墩浜

東通毛涇

蔣涇港小南涇朱仙浦

杭家涇王泰涇

未通秋涇

朱流涇

浦通合

合浦

西通浦

顧會浦在境四十四保一區長五百一十丈濶五丈五尺深五尺四區長六保二區長一千二百三十四丈濶六丈深三尺

塘北通艾祁浦波塘三十八丈濶六丈保二區長二千七百三十五丈濶六丈深四丈

區長一千五百六十八丈濶七丈深五尺四寸濶八丈濶一丈四區長二千五百五十八丈濶六丈深四丈

尺四區長二千五百五十八丈濶六丈深四尺北通吳松江南抵

門

崧子浦 舊名崧塘 自顧會浦分枝東流為崧塘過山涇入縣界

顧會北過塘橋鎮東流入矮橈橋為崧塘北流三四里過

山涇入縣境雲間志崧子浦與顧會同流而異派皆瀉水

於松江

左支為凌涇瞿涇宋涇小汶涇陶家浜孫家浜花橋港蓮池

港張家浜陳巷港西分元武諸塘之水入浦

右支為孫涇夏家浜河澄涇甄窰涇王昌涇黃光漕墓浜張

涇寺涇路家浜金家浜馮家浜澹浦范家浜吳昌涇分流東

注於蟠龍塘

三十三保一區長三百二十丈濶七丈深一丈二區長一百八十八丈濶八丈深五尺三區長一千五百七

丈濶九丈深五尺南通橫湖北通吳松江

縣境東條水受曹港大盈諸川東入於黃浦者曰橫泖崧宅

塘諸小水附焉



橫泖境內共長二十八里水自北曹港分支經縣東門外絕大盈東流過報恩橋

大盈分流俗呼十字港或謂橫泖起自大盈楊維禎橫溪義塾記云卽社學爲之今浦西鎮中萬氏宅猶稱學基則泖非自浦明矣

東流右過腰涇

腰涇東通未達涇牛頭涇少年涇南村南通朱澗北通中央涇西至西南弔字圩接橫泖

又東右過莊浜笑連涇皆南通又東右過竹墩浜南通上江

涇南通牛輪新浜南通黃蔥青墩浜北通青伍家帶

東流左過干步涇北通又東左過黃泥澗北通陶

東流過便民橋又東過崧宅塘

又東左過中行涇又東過裡浜又東過七滙又東過青山港俱與顧會通皆爲橫泖脈絡而青山七滙崧宅爲支中幹

青山港由外河涇東過通波爲趙巷

又東至北簪山絕通波塘東行絕崧塘

東接胡涇爲東橫泖右過隱涇金壇涇祥澤俱與通波柘

溪通皆引泖水注於通波又東逕洞涇張涇皆洩於俞塘

又東過劉夏張管山前爲橫塘至打鐵橋折而南爲祥澤又

東達七寶過龍珠庵東北斜入盤龍入蒲滙塘過龍華注黃

浦入海

又東南過方家窰北經和睦橋陸家角北出爲艾祁東出爲

盤龍俱注於松江

案橫泖起東門報恩橋東北由蒲滙塘直達龍華出浦爲便民橋隱涇一帶低區宣洩要道今西半淺狹尙通舟楫







北流絕橫塘過沈涇又北過蒲漚塘邊朱坊橋入於松江其入江處曰盤龍漚

沈涇東流入小涑浦過蒲漚塘北流入曾家橋達松江右支為山涇為橫泖口甄案涇俱西通湛涇通張昌涇通羊

邢涇西通徐涇西通倪談涇張廣涇俱西通柘員涇潘家浜俱西通宋家港高家涇張師浜廟涇長安涇俱通東長涇謝河諸港

皆引崧塘通波之水互相貫注而陸家角和睦橋方家窰諸水皆入焉

左支自諸翟或作梓地以北為上海境南為小涑又東南為七寶鎮鎮之陽通蒲漚塘志府為直涇何家浜童浜大涑浦小涑浦

南通蒲漚東洋涇夏波涇曹村涇何涇管墓涇俱東通北通鳳溪千二百四十九一區長一千五百丈濶五丈深三尺三區長五百丈濶六丈

縣境北條水受澱湖諸川南達浦北達江者曰大盈青龍白鶴諸小水附焉

大盈浦舊直受澱湖水自白鶴漚以達於江濶三丈今北受吳

松分流南至白鶴鎮青龍橋鄧家橋間北屬嘉定入縣境又南過杜村孔宅太平倉至縣充賦門貫城達躍龍門與趙屯

曹港橫泖之水會南出為柘澤共長二十七里

右過白鶴江又南右過西霞浦

蔣浦周浦梁月橫港諸藤涇北徐等水入焉

又南為蘇溝烏珠直浦南解等水入焉

又南為陽羨涇為朱里涇又南過鍾家亭子經覺花庵西通

又南為管浦為陳涇通新金涇孔涇即孔宅涇與金家橋通

青浦縣志 卷四 山川



又南為順河涇南里涇西通廟涇童家涇東通朱赤鯉涇西通趙屯安

柯浜瀆濱望河涇趙屯通小又南為張家浜倪家浜趙屯通朱

家浜西通莊諸港皆引趙屯水散注於浦左支為青龍江東

過青龍鎮南出為章堰為七滙

又南為洋涇楊家浜孫家沈涇東通為管浦野雞橋潘家橫

涇鴉鵲涇連即烏鵲徐家港汪家港邨家浜龐涇東過南舍許

家堰與管浦七滙通

又南為崧宅絕橫柳又南為伍家帶與柘東出為通波塘

又南左支為張號港李舍涇石家浜通管元壇涇宋家浜楊

家橋港陳家橋港皆由香花橋又南為界涇沙瀝浜又名沙

央涇又南繞城而東合橫柳繞城而西合趙屯

諸港皆分浦水東達顧會而青龍管浦為支中幹

四十六保三區長二百五十七丈濶七丈深四尺四區長二

千一百丈濶九丈深四尺四區長四百九十七保一區長五百七十丈

濶八丈深八尺二區長四百九十七保一區長四百九十七保一區

保二區長八百一丈五濶八丈深五尺四區長六百四十五

八丈濶八丈深一丈五濶長七百六十六丈濶八丈深四

尺六區長六百四十八丈濶九丈深四尺南通柘澤北通

吳淞江西通曹港東通橫柳

縣境西北條水受澱湖諸川北達松江南入柳達浦者曰趙

屯浦諸小水附焉

趙屯浦長三十在縣西北舊直受澱山湖水瀉於松江濶五

十丈通江五大浦之一也今北受吳松分流南至縣城通漕

門外與曹港會又南東與橫柳大盈會入柘澤塘

趙屯接曹港處又名新河今縣與崑其一支東南流入曹

港者曰南小趙屯墟一名李一支東北流入江者曰北小趙

屯



右支為橫涇古西通塘白米涇東屬縣境西至界橋入崑山界小

石浦新河六童浜西通六步下牆灣顧家角一名顧家港沈蓮

涇古塘通西洋涇白瀆通皆西引湖水貫於浦

左支為官田涇東通南古方涇東通小蘇溝一名胥溝北通

盈浦南金家橋港東通大盈浦古塘李墟涇即小趙東通望湖

涇東通諸支分洩浦水而蘇溝為支中幹

四十九保一區長二百六十五丈濶九丈深四尺二區長二

百四十三丈三區長二百六十五丈濶四丈深四尺三區長二

丈濶深同五十五保一區長二千三百丈濶五丈深四尺長六

十九保二區長二百五十五丈濶四丈深四尺長二千三百丈

區長二百五十五丈濶四丈深四尺長二千三百丈濶四丈深

港府志四十九保一區長三百丈濶四丈深四尺長二千三百丈

縣境北條水吳淞江為大幹西受太湖之水東合黃浦入海

江之北岸為崑山嘉定界南岸自西徂東境內共四十五里

沿江諸支水詳載焉

其支為石浦崑山界趙屯浦小吳涇會仙內勳諸水入焉又

東為盧浦鼓盆浦盛裔浦顧思浦烏珠浦直浦南解浦梁月

浦蔡浦蔣浦白鶴江俗稱小大盈浦俗稱白鶴江即古艾祁

浦朱墅浦西施浦淮浦華紹浦赤雁浦顧會浦通即舊江即舊

港盤龍塘眾支之中趙屯大盈顧會盤龍為支中幹

內勳浦俗訛南興長三千在縣西北其上流曰古塘自太平

橋北流左過和尚浜右過新漚過內勳村

新漚南通張涇

又北左逕許泗涇古通塘金浜

金浜西至庾斯港入崑山界又西通大石浦

右逕唐光涇過凌公橋又北過報誠橋為小吳涇



唐光涇東過凌涇北通會仙浦自庾斯港東北流東折入浦一浜有吳涇村土人呼其地為吳涇

屈曲西北流會仙浦水自東來會合流達於松江

自會仙合流處至江口土人呼為會仙浦長四百二十丈即內勳分支王可交遇仙處也

古盆浦一名古盤浦長二千九百五十五丈在趙屯浦東承蘇溝水北流過趙屯

浦茅涇越李巷港又北達松江

直浦長六百丈承韓涇一名水東北流逕潭涇達於松江

盧浦長九百九十五丈在直浦東承蘇溝水東北流為南盧浦絕唐

港為北盧浦合李巷港達於松江

南解浦長二千四百五十丈承大盈浦水東北流絕盛涇又東北右逕朱家浜彭仙涇左逕南陳涇北陳涇達松江

梁月浦長一千五百六十五丈承大盈水逕大盈寺東北流右逕西霞浦

赤鄧浦 合長春港水北流過長春橋又北歧為二一支東

南流合蔣浦一支北流過涼月廟達松江

白鶴江古稱白鶴匯其南為西霞浦杜祁公家其上俱東入大盈與

青龍斜對今自鄧家橋西北北屬嘉定南屬縣境合赤鄧涇蔣浦諸水

達於松江

青龍江長四千七百三十六丈其上流西接大盈東通顧會下流合浦

家江浦家之西為趙浦

青龍江至起龍橋歧為二一支東過青龍橋達大盈浦一

支由起龍橋北合浦家江達松江俗稱小青龍江為青嘉

分界處江北又有北浦家江全屬嘉定趙浦在青龍江北

越吳松江入嘉定界此開江取直分屬於南之驗也蔣浦



亦然

四十五保一區長三千四丈二區長三百九丈三區長一百九十三丈四區長一千二百三十丈南通橫泖北通吳

艾祁浦長三千七百在青龍鎮蟠龍塘之間承顧會浦水北

流為南艾祁過唐灣為北艾祁左逕盛涇徐涇吳貴涇煙河

涇洞邱涇塗涇右逕郭巷港新江塘余家港達松江

四十四保二區長六百二十丈四十五保一區長三百二十六丈二區長一千六百六十五丈四區長一千一百十

塘北通吳松江

朱墅浦長千五百九丈承漕浦塘水北流合李浜青龍諸

水達松江

施家浜舊名金社浦一名西施浦長五百三十四丈西承何家港水

北達松江

淮浦一名懷浦長一千九百三十九丈自殷家橋北流至黃渡三尖嘴達

松江乾隆二十八年開濬吳松兼黃渡舊江一曲於千秋橋

分爲二今在三尖嘴者已塞南岸者亦淤淺

華潮浦一名漕浦塘長一千二百丈承儼儻浦水北會赤雁艾祁至

千秋橋西越松江入萬福橋北流出黃渡鎮舊江

赤雁浦一名赤眼長一千四百丈承張浦水北流逕顧家浜東折而北至

千秋橋東越松江又北至許家村歧為二一支北至黃渡鎮

市稍達舊江一支自許家村前東折達舊江青嘉分界處

西舊江在赤雁浦東一名陳同港自周涇東南行逕道堂村

東南越儼儻浦崧子浦止蟠龍塘今涇南屬縣

周涇在西舊江東承儼儻浦水北達松江黃渡志相傳為吳

諸嗣郢曰自宋嘉祐崇甯間浚治始分新舊兩

江後人轉音稱虬今俗呼北港為嘉青分界



嚴儻浦 一名儻浦 俗名鹽倉浦 承崧子水東流絕西舊江入嘉定界至

紀王廟市稍北折達於松江

新江塘南通橫塘北達元武塘

三十三保一區長八百六十四丈  
四十五保一區長九百五十四丈

元武塘北通祚浦南達崧塘

三十三保二區長一千二百五十丈四十四保二區  
長四百二十丈四十五保一區長一千四百五十丈

鳳谿塘北通馬駝灣南達崧塘

三十一保二區長一百五十丈三十三保一  
區長八百六十四丈二區長一千八百丈

橫塘東通蒲滙塘西通橫泖

三十四保三區長六百十三丈三十八保三區  
長三百五十五丈四十五保一區長四百三十丈

鹽鐵塘自練祁塘至黃渡為南鹽鐵係嘉青接界合陸皎浦

一名落 合流入松江 有南北鹽鐵自昭文縣境經太  
倉鎮洋入嘉定界為北鹽鐵

三十一保一區長六百二  
丈二區長四百二十丈

曹家浜南受吳松江水東通顧岡涇嘉青接界 長六丈 宋家

浜 一名北 南受松江水北通顧岡涇 嘉青分界長七百五十丈 小虬江

俗稱李家港 一名殷浦 南受吳松江水東通曹家浜淺江 亦作 東通

封家浜西接鹽鐵塘

顧岡涇南接曹家浜東通封家浜長三百五十丈

楊林浦東通淺江西接鹽鐵塘 今西段塞



青浦縣志卷五

山川下

歷代治水

禹貢三江既入震澤底定

孔傳三江東江東江吳淞江也

周敬王二十五年伍員鑿河自長泖接界涇而東

烈王十五年楚春申君黃歇治水松江導流入海開港溉田

唐開元元年築捍海塘自杭州鹽官縣起抵吳淞江表一百

五十里

元和五年蘇州刺史王仲舒築松江隄

天祐元年吳越命都水庸田司督撩淺夫疏導吳淞江及諸

河

宋天禧二年發運使張綸督知蘇州孫冕疏五湖三江導諸



港浦 景祐二年知蘇州范仲淹開五大浦疏導諸水使東南入於松江

仲淹上宰相書畧太湖納數郡之水湖東一派謂之松江積雨之時湖溢而江湧橫沒諸邑雖北壓楊子江而東抵巨浸河渠至多湮塞已久莫能分其勢惟松江退落漫流始下或一歲大疏導者不惟使東南入於松江又使東薦荒可揚子入於海也或曰江水已高北流若不納淹謂不然人於揚子為百谷王者以江善下耳江流若不納淹謂不然旁海所以為蘇之有乎矧今開畝之耳江流若不納淹謂不然驗矣或曰日有潮來水安得下淹謂不然大江長淮會天下之潮也來之日刻少而退之時刻多故大江長淮會天下之潮水畢能歸於海也或曰沙因潮至數年復塞豈人力可支淹謂不然新導之河必設諸閘常時局之以禦來潮沙不淹塞也每春理其閘外江減數倍矣旱歲則局之駐水溉田可救民力淹謂不然歲則啟之疏積水之患或謂開畝之役重勞民力淹謂不然東南之田所植惟稻大水一至於秋無他望災沴之後必有疾疫謂之天災實由饑耳如能使民以時導達溝瀆之際大費其稼穡俾百姓不饑而蘇歲納苗米三哉或謂力役之保其食淹謂不然姑蘇歲納苗米三

十四萬斛官司之糴又不下數百萬斛去秋蠲放者三十萬官司之糴無復有焉如豐穰之歲春役萬人日食三升一月而罷用米九千石耳荒歉之歲日食五升召民為役因而賑濟一月而罷用米九千石耳荒歉之歲日食五升召民為役益也入孰謂費軍食哉或謂陂澤之田動成沙灘導川而無非秋望而涸積之然後為功也昨開五湖洩去積水今歲理和道矣又松江一曲號曰盤龍父老傳云出水猶利如總數道而開之災必大減蘇秀間有秋之半利已大矣朕澮之患矣又松江一曲號曰盤龍父老傳云出水猶利如總數道而開之災必大減蘇秀間有秋之半利已大矣朕澮所興作橫議先至非朝廷主之則無功而有毀守土之人恐無建事之意矣蘇常湖秀膏腴千里國之倉庾也浙漕之任及數郡之意矣蘇常湖秀膏腴千里國之倉庾也浙漕格而授恐功利不至重為朝廷之憂且失東南之利也

寶元元年兩浙轉運副使葉清臣鑿青龍江盤龍滙為新渠

從滬瀆入海

慶厯元年知華亭縣錢貽範開顧會浦由青龍鎮達松江

其首唐天寶中析吳郡東境而置焉負海控江為上腴其



魚鹽之饒版圖之盛視它邑之不若也國朝重賦民之官  
宰是者非名通閭籍秩在京寺則未始輕授慶懋辛己歲  
夏六月彭城錢君以九棘丞來茲邑凡積政聞有因仍  
未遑者蹶通漕渠為如恐不及直縣西北六十里趨青龍  
日顧會南通漕渠厚民斯賴焉自籀山之陽地形中阜  
旬傍羅迤邐高與岸等每信潮吐納才及半道而止者垂二  
積淤不決建元之後後每信潮吐納才及半道而止者垂二  
而徒錢君惻然有濬浦便澤仍歲浦無流津榜人其春由青  
龍睨江瀾所來圖上其狀遂以議白府會刻意溝瀆深然  
銳於振舉周覽風俗憫時蓄凶期於順成刻意溝瀆深然  
其請乃籍新江海隅北亭集賢四鄉於順成刻意溝瀆深然  
百五始患穀稿民饑又重費官廩募邑之民得役夫三千五  
力能捐金錢助庸者意其費約疏之於曠誘言孔甘喜輸  
叢來凡得錢一助庸者意其費約疏之於曠誘言孔甘喜輸  
是役東山賊忘勞四尺與三月八尺無慮四月辛丑始於邑  
鄧終於江滋增深者不預焉距縣半里舊設堰隄壅其上  
百五則仍貫土平道者不預焉距縣半里舊設堰隄壅其上  
流今則盤龍曰崧塘曰趙屯曰大盈而崧塘五顧會是其一  
焉次曰盤龍曰崧塘曰趙屯曰大盈而崧塘五顧會是其一  
出俱支流脈引環瀆民壤錢君又諭墾田者乘農之隙戶  
合丁壯咸於顧會疏導之其或歲苦滌雨水沴旦作則撤

去防庸縱其瀆漫自浦而泄匯於大川若驕陽盛怒蘊隆  
為虐則滄溟湖波公注置剛由浦而入潤流干頃矣夫然  
則陰陽參舒之權歲時豐穰之候可移於人力何水旱之  
足慮哉爾其大隄屹起素波盛滿烟霞澄滅乎萬狀淵淪  
朝夕而兩至行商力穡而言曰茲浦之便挈音壤歌歡騰其  
於是邑之耄老咸聚而膏於茲浦之便挈音壤歌歡騰其  
時字人者雖廉得利害而膏於茲浦之便挈音壤歌歡騰其  
人耶今吾宰以和惠浸人髓以鍼石去民瘼與壤起廢易  
於轉圜是舉也靡殘乎私罔耗於公因民所瘼與壤起廢易  
圖大垂久之制孰愈於是哉噫今之為縣者雖有通人之則  
才難於施用率循常轍飭身養望為榮名之漸坐守歲  
月幸而代去其於建利除害幾何哉觀是浦也則錢君政  
治之淑慝從可知矣聊記歲月以俟來者云慶歷二年歲在  
壬午四月二  
十九日記

**嘉祐六年轉運使李復圭濬松江白鶴匯法如盤龍名新江**  
**元祐三年常平使者調蘇湖常秀民夫濬青龍江**  
**紹聖中轉運使毛漸開大盈顧會諸浦入吳松江**  
**崇寧四年員外郎李公傳等疏導三江**



崇甯間提舉郝重濬白鶴匯

熙甯三年置上書略以灌漑之常患旱水田常患水先取所謂高田者設堰塘以防水其壅然後取凡所謂水田者一切以浸潤之立岡門以類循古遺跡或五里七里而為一縱罷去其某家涇浜之類一橫塘因塘浦之土以為岸使塘浦又七里或十里而為一塘浦之厚雖大塘不能入於民田然後擇江之曲者決之則塘浦高而水自南於江而江之水已高於海不須決洩水自塘浦北岸大浦二北岸江而江之水已高於海條岸大浦二北岸江而江之水已高於海塘浦高其田岸以固田也久不修治遂至壞壞者不知此塘浦原有大岸固田也久不修治遂至壞壞者不知須遠治他處塘浦求決積水而田自成矣岸以禦水災不施其子橋復上言水利書畧太湖古所謂震澤也禹以三菰蒲蘆葦吳今二江已絕惟吳松一江存焉權豪圍占植以日淤月澱半為平地今必先治之西北多置閘以通水勢石塘多置橋梁以決太湖會於青龍華亭而吳江之南吳松江以及柘澤塘澱山湖等處疏決開通達諸港浦則水不為害矣治之者一以道青龍江開三十浦為首尾乃盡其浚涇浜作圩岸為說要當合二者之說相為首尾乃盡其

大觀三年中書舍人許光凝開淘吳松江置牖

善臣論天下之水自淮而南五分由三江入海今只存松江又復淺淤不能通洩故上流之水不能入於海支分派別自三十餘浦北入吳郡界內即先臣奏中所謂欲導諸江者復南而北矣沿江北岸三十餘浦除鹽鐵塘大盈浦開導置閘外其餘小河一切並為大堰或設水竇以防江水即吳松江徑入東海而吳之河浦不為賊水所壅故欲去水害須開吳松江修築隄岸則去水之患已十九矣

政和元年詔修松江隄易土以石

政和四年詔平江府開三十六浦自斡山達青龍江疏濬二十七里置東西四十八閘

宣和元年提舉常平趙霖浚白鶴匯圍裏華亭泖為田二年

霖又修治江港浦瀆工成凡一江二浦五十八瀆

紹興十五年秀州通判曹泳重開顧會浦



楊炬記畧 紹興甲子夏大水吳門以東沃壤之區悉為  
 巨浸監州曹公歷覽川原六十里南接漕渠而老得顧會浦  
 自縣之北門至青龍鎮浦原六十里為旱潦湖廢與之歲  
 江按上流得故閘僅存敗木是為知然湖廢與之歲  
 復得慶歷二年狹之制徒於縣圃而數判然湖廢與之歲  
 與夫淺深廣狹之制徒於縣圃而數判然湖廢與之歲  
 有在遂於此矣蓋歷百有六年新河久不濬而淪塞賢四鄉食  
 平陸遂以疏治之官籍錢之而董以縣令簿尉公偃冒風  
 利之民以疏治之官籍錢之而董以縣令簿尉公偃冒風  
 霜率先僚屬與工自十月二日役三級而河成起  
 青龍浦及於北門分爲十部極於一勢下爲五尺有奇  
 之外增深三尺而築兩堤極於一勢下爲五尺有奇  
 底通三石梁四流六通諸小徑以分東鄉之膏腴不工二  
 行落土墳由是計七千二百爲錢以緡計二萬五千若其  
 十萬用糧以石計七千二百爲錢以緡計二萬五千若其  
 他見於前錄者茲不暇錄

乾道元年詔開顧會浦  
 乾道二年轉運副使姜詵浚通波塘

許克昌華亭縣浚河置閘碑 皇帝克肖天德剛健精粹  
 高明悠久夙夜於治道日月以照之雷風以動之小大之

臣迺肅不應侯志犇走率職智不敢闕謀勇不敢愛力成  
 順致利罔不從欲以能大宅天命百畝澮數千脈絡交會  
 雍雍馬惟蘇湖常秀四郡經渠數百畝澮數千脈絡交會  
 旁注側出更相委輸自松江太湖而注於海而所入之道  
 歲久填闕雨小過境則泛濫漫決齧隄防吞嗟分道  
 隆興甲申秋八月淫雨害稼以活餓者迺博謀於廷曰維  
 使與者結轍於道發廩賦粟以活餓者迺博謀於廷曰維  
 賜之不時予敢不懋於賦粟以活餓者迺博謀於廷曰維  
 謀或曰不巨家嗜利因歲旱乾壤水所居以爲田則雖以鄰  
 爲壑而之還水故宅庶民病其少瘳乎上曰蘇秀最下華亭  
 不可鑿之也甯疏水之流而導之會乎上曰蘇秀最下華亭  
 尤近海十入港皆堰捍潮而導之會乎上曰蘇秀最下華亭  
 爲斗門以便節減上覽而異之亟命兩浙轉運副使姜詵  
 與令丞行視其宜美侯開明強濟誠愛兩浙轉運副使姜詵  
 懈之高節既受旨即馳布德開明強濟誠愛兩浙轉運副使姜詵  
 度視諸港反高順取衝要禹盡得其利故老周覽川野窮源委  
 地視諸港反高順取衝要禹盡得其利故老周覽川野窮源委  
 能挽潮爲宜復通湖以蓄水可矣將以決洩而下盡開諸壩  
 無益也今宜復通湖以蓄水可矣將以決洩而下盡開諸壩  
 增庫爲高築復通湖以蓄水可矣將以決洩而下盡開諸壩  
 積水順流以達於江東南鹹潮自無從入也時啟閉則西  
 以常平之帑贍其役且與守臣鄭聞會其事制上稱善則  
 與庀徒揆日賦財計功一木一石一夫一工皆窮校研覈



言... 纖悉周密... 吏不可... 給口不... 江口不... 護青數... 常於邑... 間有尺... 五有尺... 工石有... 浚河工... 於仲冬... 若不雨... 人自是... 大不可... 中沃野... 天子仁... 畢懼食... 汗青倘... 特一方... 斯關中... 民使之... 扣二渠... 角擊垂... 壤以萬... 其此承... 舞學之... 權愉之... 情乃為... 用發歌... 揚聖章... 德以遺... 亦遺於...

使知自... 嗣美績... 辭曰水... 臣來謀... 王智兮... 稷黍我... 口盍歸... 兮慰汝... 年十二月... 十五日... 乾道五年... 而包圍... 隄岸...

淳熙二年... 淳熙十年... 淳熙十三年... 龍蒲滙... 堰放入... 提舉常... 羅點開... 澗山湖... 澗山湖... 澗山湖...



羅點乞開澱湖圍田狀水  
 堰岸致水勢無由發洩此  
 古來斜路等港通洩湖大  
 其大者東有澱山湖北取  
 浦中一南澳係古來吐湖  
 中為一南澳係古來吐湖  
 六里南有北約七八里正  
 浦上又有北約七八里正  
 道殺洩湖山門下入大石  
 來疏灌不東息以此浦通  
 山門灌之東息以此浦通  
 成大門所延跨數里絕湖  
 占成田岸所謂斜路及小  
 常言圍岸初築時湖平白  
 縣界大小石浦並斜路港  
 則高沙隨潮而上無處洩  
 反下於田遇水則無處洩  
 趨下流既壅其勢必潰裂  
 四出散入民田理無可疑  
 紹熙元年提舉常平劉頴  
 築逼塞上流農田利賴

前進士胡恪開修三江五匯  
 所歸永為患乃詔給簿尉  
 開修三永為患乃詔給簿尉  
 處自大盈諸浦洩水入海  
 十五工錢糧一十八萬三  
 里為一灣一灣低一尺二  
 到海灣三灣一灣低一尺二  
 地勢低於震澤三丈湖口  
 即太湖也所以謂之平江  
 相會合之滙者謂之滙也

景定二年權華亭縣黃震議修田墜  
 黃震申府狀畧竊見本縣  
 茫尚成巨浸未可施工向  
 待官司監督縱使官吏到  
 鄉保結狀一處可監其去  
 此理縱一處可監其去  
 有田峻之官固可往來  
 官如虎檢凡欲利之適以  
 疊差官檢凡欲利之適以  
 卒之憂為官者兩耳目尚  
 其為擾朝廷又安得而知  
 惟省事即或所差民不得  
 便民况田岸之

青浦縣志 卷五 山川







沮去夏一水澱山太湖四畔良田至今不可耕種今年可  
耕者皆以人利爭勝水高於田三五尺近車水出田子為  
皮生野田外河港水全圍沒今秋雖日大熟即日菜麥  
暴風驟雨激破圩塍雨來遇霖雨悉為魚池民居蕩析公  
積久不決圍墾墾再遇霖雨悉為魚池民居蕩析公  
坐失厚利彼時修治費用高即廣民力困乏悔亦無及焉  
隨營田司官相視水勢與高年老農識地人講究得  
山湖東大小漕港此處水口與高年老農識地人講究得  
權豪占據為田此處水口與高年老農識地人講究得  
千墩港小瀝口等處去江頗近水勢順便今若先於此處  
開濬決放水路以救百姓生靈以保公家私財實為居  
慮危經理根本以濟運河此即古人所謂後次流既通上  
道也應堰閘武復言便宜伏詳東坡先生曰三江之水  
太湖獨常欲於塞江路而江浙水自路一輒去海口常  
清則吳中少水患此數句包盡浙西水自路一輒去海口常  
浙西水患此數句包盡浙西水自路一輒去海口常  
入境擄掠鄉村各治也疾也今日浙西水自路一輒去海口常  
縣太湖眾水之咽喉長橋南塊古來水到龍王廟側又  
築塞五湖餘丈沿塘三十六座橋道實鄉村河港眾流之  
水脈絡多被釘斷日久歲深浮穢壅塞亦不能隨即去淤  
以致太湖水口狹小淫雨一至水

以致澱山小漕港口大瀝口漢港口等處湖沙日壅積  
成數十里之廣三五尺之厚被權豪占據為田湖沙日壅積  
往來如人之便溺不通水滿四腋胸腹間淫雨再作舊病  
復至四年雨潦朝延虧失米糧數百萬石入海百姓離散  
大舞有日更得參政公敷奏決放水入海百姓離散  
竊恐有誤國聽徒費錢糧為今之計以決放水入海百姓  
急務澱山湖北道下浦石浦千墩浦小瀝口四處實係今  
日決放湖浦入江下處深濶便去處原係古來水路今  
修浚道以耕種然後次第開濬沿塘通流田夫可以春先  
堰間以防運河走洩今逐一條具其事一湖一帶自廟兒  
墩浦屬崑山界小瀝口屬華亭界一湖一帶自廟兒  
頭港至趙屯浦一百餘里共有浦港一湖一帶自廟兒  
應武昨與營田司劉副使登殿山寺鐘樓遠望惟道石  
浦最低下叩問當淫雨再作舊病復至一年前潮水往來  
塞道不及早修濬又葑門外至吳江七里橋屬長洲縣  
有上下塘橋道壩塞不通數內第四橋湖白蠅江至湖  
州大錢港衝出塘壩塞不通數內第四橋湖白蠅江至湖  
水港直至澱山湖自來此甚險後因被占湖蕩為荷蕩  
造橋築隄水陸狹窄不通甚險後因被占湖蕩為荷蕩  
放一舊時長橋南塊水口以致太湖水口狹小淫雨一至  
丈見蓋房與軍戶居住以致太湖水口狹小淫雨一至



不通徹多致泛濫衝損塘岸行路不時差夫修治深為不便近日開浚處乃係歸附塘後添創長橋三高亭前非舊來泄水故路入營內候七八月委官往地所指定龍王廟土省會軍戶移入塘道橋路亦兩便中問雷一實塊仍舊造橋就便一壩疊江長塘橋宋時立水軍三問雷一實塊仍舊造橋帶提督湖塘河渠縣尉職帶巡視湖塘河渠設官田三干餘石米名修橋米歸附時又有修浚縣河米應有橋道三十壞水無路湮塞本縣自行支用議即修治自此浙西三十年來並無水患及范文正公治水議乞救下諸路行勸課之法取其簡易從之術頒賜諸路轉運使面賜一本付新授知州知縣等此從之術頒賜諸路轉運使面賜一本付新西生靈敷陳決放湖水入海此二百年一遇深恐去後仍舊廢弛如蒙以官田撥付吳江縣管隸常一巡視沿塘一浚通徹如此則永無水害實為公私無窮之利也

**大德初立都水庸田使司尋罷復立都水監開江置水閘**

元史河渠志太湖為浙西巨浸上受杭湖諸山之水瀦蓄之餘分滙為澱山湖東流入海世祖末年參政暗都刺言此湖在宋時委官差軍守之湖旁餘地不許侵占常疏其壅塞以洩水勢今既無人管領遂為勢豪絕水築隄繞古鰲等湖狹不足瀦蓄每遇霖潦泛溢為害昨本省官忙

相繼建言識者咸以為便臣等議此事可行無疑然雖軍民相參選委廉幹官提督行省山住子行院董入都兒子行臺哈刺爵令親詣相視會計合用軍夫擬稟世祖曰利益美事舉行已晚其行之既而平章鐵哥言委官相視計調夫十二萬百有損有宗即位平章錢哥奏太湖澱山湖元三十一祖曰有損有宗即位平章錢哥奏太湖澱山湖昨嘗奏過先帝差倩民夫二十萬疏掘已畢今諸河日受兩湖漸致沙漲若不依舊宋例令軍屯守必致坐墮成功臣等議常時工役撥軍樞府猶令軍屯守必致坐墮成功千必辭不遣澱山湖圍屯守立都水防二萬石就以募民夫四修治河渠圍田命伯顏察兒暨樞密院議畢聞於是樞府言嘗奏澱山湖在宋時設軍屯守樞密院議畢聞於是樞府故擬與省官集議定稟奏有旨從之乃集樞府官范殿帥等共議朱張官集議定稟奏有旨從之乃集樞府官范殿帥不下三四百隸巡檢司管領范殿帥言差夫四處千人處或可行臣等亦以為然與都水巡防萬戶府職名俾隸行院樞府官又言若與知源委之人詢其詳候至都定議從之圍岸疏浚河道務西都農田使司於平江路專一修築圍山等湖已有定立官湖界畔諸人不得似前侵占復為民害違者庸田司就便追斷又浙西海水晝夜兩潮隨



帶沙泥入港漸成壅遏未時另設撩清軍人專一撩洗今  
 仰庸田於二八月內依時督責如法疏浚母致壅遏與  
 民為害挑浚河道更為從長議擬又澗山練湖諸人占湖  
 以常久通行省更在官司另行收貯八年夏五月修浚人  
 為田歲納租糧所募工支用立監開江故道於塞奏立行都  
 物江料從庸田租糧所募工支用立監開江故道於塞奏立行  
 淮仍於浙行省咨任仁發言吳淞江故道於塞奏立行都  
 監仍於浙行省咨任仁發言吳淞江故道於塞奏立行都  
 調疏於繼詔江路設置直隸中書省及命行省平章徹里提  
 料行省即於官錢內修買應付又浙西苗糧等合用一切物  
 萬除千名自備什物每名工役一年免糧一十五石其常  
 站併權豪役地外依上科著僧道也里可溫答夫變不其  
 住一併權豪役地外依上科著僧道也里可溫答夫變不其  
 夫功廉能稱職者行都水監選廉幹官員部夫役其有釐立  
 差役權能稱職者行都水監選廉幹官員部夫役其有釐立  
 夫長任仁發以吳淞江故道理塞使震澤歲甲辰前海道千  
 性為浙西居民以吳淞江故道理塞使震澤歲甲辰前海道千  
 法中善省以聞持命平章公董其役公乃相其山川形勢  
 之宜高深廣狹之度工役之數錢穀之費春插之用防其  
 疾疫時率民索縷乘屋厚藁積以誠感下濕為醫藥以防其  
 歡呼四集樂於趨事赴功始於大德八年冬十一月望前  
 二日自上海縣界吳淞江東抵嘉定石橋迤運入海

長三十八里一百八十一步三尺深一丈五尺濶二百七  
 丈役夫為數一萬五千為工一百六十五萬一千六百七  
 十有奇至九年二月晦畢工復置閘竇閉一小時物無疵  
 厲民無天閘而事竟集復開江東西河置木閘十年行  
 監復開挑吳淞江東西兩處河起工於閘正月之三日  
 自上海縣界吳淞江東西兩處河起工於閘正月之三日  
 龍舊江計長三十七里二百二十二丈深一丈五尺休於三  
 河下接新涇舊江面濶二百四十餘丈俱深一丈五尺休於三  
 月之貳十九日實夫三百四十五萬六千四百一十九既  
 又於廟涇以西盤龍以東開挑出水口于五處并新涇安  
 置木閘二座以江一里四十七步

大德八年平章燕只吉臺徹里濬治吳淞江

松江東黃浦口起至永懷寺東大盈浦口止一萬五千一百  
 丈大盈浦口起至永懷寺東大盈浦口止一萬五千一百  
 屯浦口止一萬五千一百丈起至永懷寺東大盈浦口止一萬  
 五丈陸家浜起至永懷寺東大盈浦口止一萬五千一百丈  
 長二萬二千一百五十五丈  
 廣二十五丈深一丈五尺

大德十年都水監任仁發濬吳淞江

仁發開江議畧太湖納百川之水而注之三江洩太  
 湖之水而入於海水有所歸復有所洩則震蕩者平定尚















侍郎李文郁大理少卿袁復陝西參政宋性佐之尋遣僉都御史俞士吉齋水利集賜原吉使講求拯治法而華亭人葉宗行亦上言治水方畧送原吉聽用原吉既得請遂自崑山東南下界浦掣吳淞江水入劉家河挑嘉定西顧浦引吳淞江水貫吳塘由劉家河入海浚常熟白茅塘引太湖諸水入揚子江於上海東北浚范家浜接黃浦通流入海用宗行言也

原吉疏畧浙西諸郡蘇松最居下流嘉湖常三郡土田下者少高者多環以太湖綿亘五百餘里納杭湖宣歙諸州谿澗之水散注澱山等湖以入三泖頃為浦港壅塞漕流漲溢傷害苗稼拯治之法要在浚滌吳淞諸浦港壅塞漕壅遏以入於海按吳淞江舊表二百五十餘里廣百五十餘丈西接太湖東通大海前代屢疏導之然當潮汐之衝沙泥淤積屢浚屢塞不能經久自吳江長橋至下界浦約百二十餘里雖云疏通多有淺窄之處自下界浦抵上海縣南踰浦口有百三十餘里潮沙淤壅障蘆叢生已成平陸欲即開浚工費浩大且灤沙淤泥浮泛動盪難以施工

臣等相視得嘉定之劉家河即古婁江徑通大海常熟之兩岸安亭等浦港以引太湖諸水入劉家河白茅港使直注江海又松江大黃浦乃通吳淞要道今下流壅塞難即疏浚傍有范家浜至南踰浦口可逕達海宜浚之深闊既接大黃浦以達湖之水此即禹貢三江入海之跡俟既開通相度地勢各置石閘以時啟閉每歲水涸之時修築圩岸以禦暴流如此則事功有成於民為便上從其言命集民丁開浚

正統六年巡撫周忱治吳淞江忱親至江上立表江心盡去

景泰二年松江知府葉冕築澱山湖隄計萬餘丈

天順四年巡撫副都御史崔恭浚大盈浦至吳淞江鑿江自

崑山下界口至嘉定莊家涇出舊江一萬三千七百丈永樂初引

抵新場二萬丈廣皆十四丈深皆二丈浚六磊塘鶯寶湖烏



泥涇沙竹岡諸水道流入浦民感其惠因呼曹家溝為都臺

浦云董役者府通判洪景德華亭知縣石玟上海知縣李紋

成化八年僉事吳瑄濬吳淞江凡一百三十里有奇

成化十年巡撫右副都御史畢亨開吳淞江共一萬一千七百七丈

宏治元年僉事伍性濬吳淞江及顧會趙屯等浦

宏治七年工部侍郎徐貫巡撫何鑑開濬吳淞江并趙屯浦

鹽鐵塘等

宏治八年巡撫朱瑄淘三江濬下流殺湖

宏治十二年松江通判原應宿濬崧子浦即今崧塘初用崧

華亭上海四縣民力開治吳淞江上海分地自崑山縣界東至白鶴江復自嘉定縣界東至吳塘總四千餘丈夫役二萬

三千有餘給散銀米八千餘兩石犒賞旬至先是開常熟白茆河役上海九千餘夫糜三千餘米繼以吳淞兩年而三興

年無水旱之憂伊誰之力也

正德十六年巡撫李克嗣濬吳淞江

嘉靖元年工部郎中顏如環督同蘇州府通判孔賢開浚趙

屯大盈道褐等浦

嘉靖二年水利郎中林文沛濬泖澱山湖諸水及盤龍塘崧

塘

嘉靖四年水利僉事蔡乾濬青龍江

嘉靖二十三年巡按呂光洵督濬塘浦

光洵疏畧一曰廣疏濬以備蓄泄蓋三吳之地古稱澤國其西南受太湖陽城諸水形勢尤卑而東北際海岡隴之地視西南特高大抵高者田常苦旱卑者田常苦潦昔人治之入於下曲盡其制既於下流疏為塘浦導諸河之水由北以入於江由東以入於海而又不為患引江潮流於岡隴之外是以滌洩有法而水旱皆不為患近年湖塘多堙塞不治惟二江頗通一曰黃浦二曰劉家河然太湖諸水源多而勢盛二江不足以致浦之岡隴支河又多壅絕無以資灌漑於是高下俱病而歲常告災臣據各府所報河浦壅塞之處在下流者以百計而其大者六七所在上



流者亦以百計而其大者十餘所治之法當在要害者始  
 先治澱山等處一帶菱蘆之地導引太湖之水散入陽城  
 昆承三泖於海鹽鐵等塘泄陽城之口等處洩昆承之水  
 於江開七浦大澱無所流者皆於所歸而澱於江又導田  
 之水悉入於澱無所流者皆於所歸而澱於江又導田  
 壇澆地嘉定河以澆武進艾祁通波藏村等港以澆金  
 吳塘以澆嘉定河以澆武進艾祁通波藏村等港以澆金  
 以澆常熟之北二日修岸以澆橫山四府最居浦東南  
 注於江海而為虞秋霖泛漲風濤相薄則河浦之水逆行  
 田間衝蓄為患宋轉運使王純臣常令蘇吳作田之墾禦水  
 民甚便蓋之而司農丞邴齊亦云治河以蘇吳作田之墾禦水  
 可採行農蓋之日感宜令民以邴齊亦云治河以蘇吳作田之墾禦水  
 甚而治埭岸高則田固雖有霖潦不能害且制諸河於海不漫  
 以治埭岸高則田固雖有霖潦不能害且制諸河於海不漫  
 行而咸歸於河則固雖有霖潦不能害且制諸河於海不漫  
 待決洩自於河則固雖有霖潦不能害且制諸河於海不漫  
 資灌漑不自然湍利於低田而已三日復板閘以澆引河  
 浦之水皆自平原於流而入江海之水漫而潮急沙漲則閉  
 易於不數年即流為淤閘成則潮水權宜去沙漲則閉  
 不啟以蓄其流歲澇則啟而潮水權宜去沙漲則閉

三利蓋謂此也宋臣邴齊亦云漢唐遺跡自松江而東至  
 於海又自海而北至於揚子江又漢唐遺跡自松江而東至  
 一河多埋廢惟常熟縣今金壇縣復復復復復復復復復復  
 合然復復復復復復復復復復復復復復復復復復復復復  
 深議復復復復復復復復復復復復復復復復復復復復復  
 議復復復復復復復復復復復復復復復復復復復復復復  
 臣訪諸故老皆謂宜令作工費然後可久不壅是以橫練塘  
 置開諸費夫役經畧而宜是事功未成而財力漸告匱乏  
 處工費然後可久不壅是以橫練塘置開諸費夫役經畧而宜  
 興作皆在役於一得宜是事功未成而財力漸告匱乏  
 宜令作工費然後可久不壅是以橫練塘置開諸費夫役經畧而  
 某水差緩其最檢勘而急者即利害大矣修之利者害小  
 可先期而集年修之可但今歲時荒歉公私不俱而工費  
 欺而內帑又集年修之可但今歲時荒歉公私不俱而工費  
 起解者二督令有司設法清乞將見查節二年未完錢既  
 臣范仲淹以官糧募饑民量支十嘉靖二年未完錢既  
 賑人日數籍其病無自修錢穀一壯健有給米三升就令  
 力通將前給米一老病無自修錢穀一壯健有給米三升就令  
 查考則官不徒費銀及賑濟所為一體通融給米三升就令  
 年分每於農隙不足則募之興作至為一年而止通計所  
 皆取於侵欺不徒費銀及賑濟所為一體通融給米三升就令



必而侵興豐每要是處取便應願成行固統理為待浚四重費  
游有者作行阻也則置給宜錢申功其有問吳難較之十不  
揚司類不於然事乖由從糧明故志過巡中者事知而費萬府過  
其者多便為旁臣有定費皆而役朝賢年者侍數非也其日所二  
說皆豪此民機又規財而責與夫任周餘而日荒亡下而  
以畏滑臣間多三患有債其成疏忱暇被委功其有為任之不能  
為其憑之所據毀一於焉定事水利焉其畧之宜工程緩急之  
興口藉根患一且垂成聞羣志難集浮言此五者治以水  
作語根患一且垂成聞羣志難集浮言此五者治以水  
不便窮不可破役之是必湖咽喉之說以善  
此窮不可破役之是必湖咽喉之說以善  
臣究今破役之是必湖咽喉之說以善  
之所欲悉治其類而清餘人善

司咸受約束而責以成俗仰其志在生民者固皆欣然樂於  
而後為興作不便觀望隨俗所患以規速化者亦必屏此三患  
國家財賦之源生民衣食之本該江府同知修節該工部  
題奉欽依咨蘇州府臣依奉會委松張分詣原議應濟州  
府通判黃濤蘇州府臣依奉會委松張分詣原議應濟州  
等縣七鴉浦堰等處地方逐縣查勘得太湖倉州常熟崑山  
凡一十七所工費繁多俱應官為開造其所新費等河凡三  
百九十七所工費繁多俱應官為開造其所新費等河凡三  
應民自開造石浦等處赤岡白開江陰縣花港青浦等縣  
塘民自開造石浦等處赤岡白開江陰縣花港青浦等縣  
且工費易集隨各委官督率開濬俱見底壅塞已甚勢不容  
應疏治之處雖一時未官督率開濬俱見底壅塞已甚勢不容  
冊較然可考其累歲積能集事而各官查勘成已明各縣  
各項銀米撫按司府州縣以及各衙門夫銀及存明各縣  
堪以挪借久為稽所侵者不啻數十萬已應存明各縣  
查造冊籍有可稽之數若使有司諸臣奉公體國按籍而  
行私則底積之期可指日而復也諸臣奉公體國按籍而  
公早潦俱匱不興作此指日而復也諸臣奉公體國按籍而  
夫甚潦俱匱不興作此指日而復也諸臣奉公體國按籍而  
日甚潦俱匱不興作此指日而復也諸臣奉公體國按籍而



量度緩急順其時勢以漸為之即如今歲災侵民窮則量  
發二官糧米則稍俟年豐且此理無賦大為財力然後治之  
若事擇便而水不并役於一且此無賦大為財力然後治之  
隨人各因即其水不并役於一且此無賦大為財力然後治之  
之在縣即其水不并役於一且此無賦大為財力然後治之  
利府一呼則旁即其水不并役於一且此無賦大為財力然後治之  
而無追者則旁即其水不并役於一且此無賦大為財力然後治之  
又皆因呼則旁即其水不并役於一且此無賦大為財力然後治之  
廬墓創為決裂難求之故道無不可役之也此山堙谷不壞田園  
功也夫宜無不難求之故道無不可役之也此山堙谷不壞田園  
成之道未至也臣嘗稽之故籍自唐有宋不役之人圖無不可  
擅水為利當三吳尤為重地永樂初御水溢為苗害成祖  
仰給東南而三吳尤為重地永樂初御水溢為苗害成祖  
文皇特命尚書夏原吉重治之及宣統時則御水溢為苗害成祖  
之集以泰原順吉專且重治之及宣統時則御水溢為苗害成祖  
宏治則兼理水亦奉書從事近成治至德時惟  
臣李充嗣則兼理水亦奉書從事近成治至德時惟  
充嗣則兼理水亦奉書從事近成治至德時惟  
先建議有司類多視為常談漫不加省即有甚行移亦  
備議其可者下司類多視為常談漫不加省即有甚行移亦

不固舉一二易行者畧加疏治以塞責應令銷繳勘而  
己亦何益哉近蒙皇利祛害以圖維久遠之功者言者雖  
動春徂秋數月之間堙廢漸舉三吳特命撫臣丁汝夔引  
自春徂秋數月之間堙廢漸舉三吳特命撫臣丁汝夔引  
企足望大任之成今汝夔欽陞協管院事不日將凡應  
關廷臣勤計已明者輒罷不司仍踵故習樂於因循在籍  
者復從而勤計已明者輒罷不司仍踵故習樂於因循在籍  
忠無以自效而皇垂勤績而廢可治之積功不惟臣犬馬  
臣所以夙夜拳拳不能自勤己民重本之意亦壅而念財賦重  
地特賜璽書一查道專責今巡撫都御史查照該部念財賦重  
理及臣委官查核相應疏治之撫都御史查照該部念財賦重  
其時宜計其經費督應以三年方畢事如親行相視該部念財賦重  
浮議無急於近功等事量兼部事如親行相視該部念財賦重  
著乞照先臣周忱等故事量兼部事如親行相視該部念財賦重  
必俟親歷工所檢勘工程及查玩惕之弊各員分久大勤之  
每歲親歷工所檢勘工程及查玩惕之弊各員分久大勤之  
奏報則事有責成入有定志玩惕之弊各員分久大勤之  
矣致

隆慶四年巡撫海瑞濬治吳淞江  
嘉靖末年淞江堙塞夷為  
浩大輒復停止至隆慶四年海瑞  
獨任借支軍餉及調取賑濟贖及  
青浦系志卷五山川



江同知黃成樂上海知縣張嶺刻期開濬查核舊蹟自黃渡起至宋家浜口共長一萬一千五百七十一丈濶一丈深一丈五尺六寸今議減半開河面一萬五千餘兩是歲大饑小民思盜自河工一告興成百姓雲集不兩月而

海瑞請濬吳淞江疏職不修勢所必至是吳淞一水由黃浦入海道近年以湖因之奔湧不可一日勢所必至是吳淞一水由黃浦入

計道生倚賴太湖之舉之不可一日勢所必至是吳淞一水由黃浦入

道量淤塞當旋委上海知縣張嶺率領沿江父老按行故

江面濶二三丈今議開一萬四千三百七十七丈二尺原

八錢五分矣錢九分今議開一萬四千三百七十七丈二尺原

工給與銀少卿史衙門賦銀兩各倉儲米穀并稟陽縣鄉官

分府同知黃成樂於今正月初三日按江故道興工挑浚一

大銀兩不敷兼行賑濟故巨餓民稍安輯矣但工程浩

盡矣江不敷兼行賑濟故巨餓民稍安輯矣但工程浩

關無從取米四望皆荒湖廣江西為有收成府縣計至二月

諸臣項下無礙凡應天等十一府州縣庫貯不拘各院道

蘇松常三府共此太湖之吳淞亦如應天等府均蒙其利

塞則六府同受其害其庫藏亦如應天等府均蒙其利

通民借銀米之需而荒歉有濟一借應天等府均蒙其利

萬曆六年巡江林應訓開吳淞江

應訓疏畧曰今日所最急者在蘇郡莫先於松江而吳

江則其來源也太湖入海即古東江其中為吳淞入海諸

乃其來源也太湖入海即古東江其中為吳淞入海諸

古其來源也太湖入海即古東江其中為吳淞入海諸

崑山嘉定上海青浦四縣界入海即古東江其中為吳淞入海諸

浦尤為要害今河浦皆通而中入海即古東江其中為吳淞入海諸

海潮遇海要害今河浦皆通而中入海即古東江其中為吳淞入海諸

淀所賴江水迅駛而衝諸水從旁注之黃浦受則巴陽諸河之

水有賴江水迅駛而衝諸水從旁注之黃浦受則巴陽諸河之

郡之有賴江水迅駛而衝諸水從旁注之黃浦受則巴陽諸河之

以敵塘雖有渾濁山柳蕩諸水從旁注之黃浦受則巴陽諸河之

橋石塘雖有渾濁山柳蕩諸水從旁注之黃浦受則巴陽諸河之

洋塞矣龐山下經龐湖九里湖而吳淞今長橋石塘二處則

遇也安能勝其洶湧而滌其濁入劉家河其勢益弱其中為

議開之幾八十里遂使兩傍居民漸歸故土積荒之地近

青浦縣志 卷五 山川



皆播種人至今戶視之臣今看得自艾祁至崑山漫水港  
 六十餘里急當開濬覆經丈計土方實該工食銀四萬五  
 千七百三十九兩有奇此江一開則太湖之水直入於海  
 歲或淋潦可免汎濫而中傍江開渠得引流溉田將  
 來青浦等一帶積荒之區俱可墾種成熟矣黃浦西南受  
 杭嘉二郡之水西北受滬諸壑之水總會於浦入海方  
 今黃浦洪流各道自伸縮原矣夫江自浦開而浦人足  
 各無疾痛則各道自伸縮原矣夫江自浦開而浦人足  
 者無必入浦之淺處有所礙也若自湖分流入浦一帶  
 涇港凡有淤淺之處并為疏濬則兩山俱存矣臣今看得  
 自黃浦黃浦文計土方實該工銀三萬六千一百一十餘  
 濬則雲間溝洫皆可旁達以資灌溉之流為  
 益快田間溝洫皆可旁達以資灌溉之流為

萬曆十年通判劉師召修濬河塘并築殿柳  
 萬曆十五年以吳中歲遭水患奏請特設水利副使一員專  
 管江南水利駐劄松江是歲以河道副使許應達治河有功  
 連首自吳淞後及支幹似有次第成算然開濬未幾而江流  
 阻塞幾於斷流豈氣數之偶然抑人為之未盡與其故蓋不  
 可知

萬曆三十六年巡撫周孔教檄修圩岸

天啟元年卓邁濬走馬塘長三千九百丈

天啟六年青浦知縣鄭友元督治圍田青浦自水災後低鄉田畝日窪友元令業

主出米佃戶輸力分大圩為小圩界長圩為短圩便于舂救傍邑傳以為式

崇禎三年青浦知縣朱錫元濬城內河市河長一百二十一丈

崇禎四年松江知府方岳貢濬盤龍鹽鐵等塘

崇禎五年巡撫莊祖誨濬蒲漚塘四千八百餘丈築泖塘澱

湖岸二千八百餘丈

崇禎七年巡撫祁彪佳濬蒲漚塘

本朝順治初年巡撫秦世禎檄濬盤龍蒲漚諸塘

康熙十一年布政使慕天顏主浚吳淞江巡撫馬祐從其議

入奏



聖祖仁皇帝發帑疏濬浙省杭嘉湖協餉共濟疏闢吳淞中段一萬一千五十餘丈

雍正五年副都御史陳世倌在籍承命與修東南水利再濬吳淞

王之綸重濬吳淞江記吳淞江係三江之一三江者申浦為東江劉家河為婁江吳淞江為中江通則兩省蒙其利不通則澤而震澤乃江浙具區也中江通則兩省蒙其利不通則六府受其害康熙十一年也浙省杭嘉湖亦撥餉協濟五十年來水無旱潦之虞者此也今浙省為水鄉亟謀濬治江撫陳雨夏奏請劉聖心愷惻念江塘泊吳淞江亟謀濬治江撫陳鄂爾奇二憲督成五年春劉家河工竣隨檄令嘉定上海青浦暨新分寶山南匯福泉西自閔家渡至野鷄墩河底重深三丈河面開廣一十八丈計里三十有六每縣該夫五千本縣按圖派每圖里差承值塘長僱募一夫濬工兩方給帑一兩八錢冬仲赴工歲除未竟皇仁憲德體卹周至暫釋甯家歲三日後赴河終事旋以野雞墩東陳家渡止有十二里許復繳嘉上福寶四邑就役而南青不與焉一夫浚七尺餘給帑六錢八分業主摯貼飲食

十八日壩忽決松江太守周中鉉捐俸復築壩又決周水死把總履河干督成前壩吾邑王公琮後至拂副憲意後巡撫親履河干督成前壩吾邑王公琮後至拂副憲意後陳公往巡東段王懼晨令塘長給水車夫日總河齊蘇勒縣提內丁方某王懼晨令塘長給水車夫日總河齊蘇勒王以他故罷去時四月十四日矣越月六日總河復檄塘領淮安水手用蘆葦土牛築壩混江龍以挖河底復檄塘長濬也每丈不過一錢六月管工官薛促築東西兩段馬路能藏其銀八分而工遂成總河題達薛促築東西兩段馬是通風沓彼流于海朝宗金湯鞏固萬國來同承其風沓彼流于海朝宗金湯鞏固萬國來同

乾隆九年巡撫陳大受濬蒲匯塘

乾隆二十二年知縣魏永安詳濬蒲匯塘三十餘里奉憲與華婁上三縣分段築壩循例業食佃力一體償開

乾隆二十八年巡撫莊有恭濬吳淞江

有恭請濬三江水利疏

稍多風潮稍大湖水漲時越二旬退不盈尺親赴嘉湖

青浦系志卷五山川



一帶周遭亦或有壅水歸太湖之路不暢並礙以下游歸江  
歸海之路亦或有壅水歸太湖之路不暢並礙以下游歸江  
省難得確切因先將浙省通湖諸員來江查勘如何大加開浚不  
至積水難消飭行司府籌畫詳請浙省督臣楊廷璋舉  
行臣又適蒙 飭行司府籌畫詳請浙省督臣楊廷璋舉  
臣熊學鵬用臣前議請將湖蘇浙閩督臣楊廷璋舉  
力以時疏濬奏奉 諭旨行到臣等查辦  
太湖出抄錄原摺移用原任知縣張世友等查明即  
等因抄錄原摺移用原任知縣張世友等查明即  
周詢并遴委雷江効到任惟是疏濬之資臣等查明即  
各屬確勘由湖歸江出處海路窮源委委循蘇太  
將何處壅滯應與開寬何處淤淺應加深浚並委  
費茲據陸績繪圖開摺前來臣等綜覽全局竊見太湖  
常湖三郡之中北受荆谿百瀆南受天目諸山之  
東江而分疏之自宋已湮逮明永樂間開黃浦江  
足當三澤吳縣元和崑山新陽浦華亭上海太倉鎮洋  
吳江震澤吳縣元和崑山新陽浦華亭上海太倉鎮洋  
嘉定不州縣之境其間港浦縱橫湖蕩雜錯大觀之  
無處不通一節流無地不可分洩似亦可安于無事然  
有阻勝太湖之口不特寶帶橋一處之用則其勢必  
江之入港亦不無淺阻又如鮎魚口大缺之龐山湖大斜港九

里湖澱山湖小湖澱浦等處向稱寬闊深通大資宣洩者邇來  
民間貪圖小利遍植菱蘆圈築魚蕩亦多所侵佔臣本  
正月因查勘蘇州來往必艤舟待潮至劉河竊見現任  
非特比蘇州來往必艤舟待潮至劉河竊見現任  
狹特比蘇州來往必艤舟待潮至劉河竊見現任  
寬三四丈不等平時無事若無甚礙礙偶遇秋霖四面  
匯集江身淺窄先為本境之水所佔必俟境東稍退然後  
湖水利民生大計若及上游之事多所漫淹矣東南財賦重  
地治之民計若及上游之事多所漫淹矣東南財賦重  
可以通之橋無阻其運處為之清釐估塞規仿舊額但就其  
得現以迅屬無阻其運處為之清釐估塞規仿舊額但就其  
口無庸大辦外其通吳松于江自挑除新漲蘆墩黃浦為浙西  
洩凡有淺狹阻滯其通吳松于江自挑除新漲蘆墩黃浦為浙西  
之下數有相狹阻滯其通吳松于江自挑除新漲蘆墩黃浦為浙西  
之區查明儘容納其通吳松于江自挑除新漲蘆墩黃浦為浙西  
傳送以時並儘容納其通吳松于江自挑除新漲蘆墩黃浦為浙西  
酌量改移務令其通吳松于江自挑除新漲蘆墩黃浦為浙西  
強而海口之淤亦將不挑而自資蓄洩宜難於啟閉者另  
道再籌口之淤亦將不挑而自資蓄洩宜難於啟閉者另  
雖覺浩繁田疇起見如興舉有成無業亦所出無多此  
本為利益田疇起見如興舉有成無業亦所出無多此



賴民間聞有此事舉皆樂於趨事願其民力為之費較繁若待之  
力慎選董而後興工不無稍稽日成且工費皇得大工  
鳩集財項內先按款酌籌辦數於蘇松太三屬紓大  
准於公州縣分年恩允臣當親率道府大員既紓大  
洩灌漑集如蒙年按恩允臣當親率道府大員既紓大  
可期速集如蒙年按恩允臣當親率道府大員既紓大  
確佔實需數目立定章程三月行具摺奏聞並即於  
咸感沐以次開工於無既因矣適督臣尹繼善等處  
臣與所為酌勘吳淞江聖明訓示施行此意見批閱  
恭摺具奏伏祈聖鑒訓示施行此意見批閱  
而吳松江尤為咽喉宣洩之水利命攸關自順治  
正年間海之次澹迄隆癸未三十餘年矣其自湖  
由江歸海之次澹迄隆癸未三十餘年矣其自湖  
請借帑開濬并酌頒規條各屬遵辦於乾隆二十  
減草率情弊是以前長洲元和吳縣樂江澤常昭文  
山新陽全通上海等處無不資樂江澤常昭文  
九派徵還款用土地方工銀七十一萬一千七百  
同派徵還款用土地方工銀七十一萬一千七百  
二分照每畝二釐分釐及蕩派銀一萬五千七百  
兩九錢九分八釐零分釐及蕩派銀一萬五千七百  
十兩九錢九分八釐零分釐及蕩派銀一萬五千七百

核定規條一云委同地方官督辦以便稽核也一云估計  
應徵專員協同地方官督辦以便稽核也一云估計  
宜釘樁牽繩量定也一云散給雇役也一云督辦工  
募夫應照業食佃力之云散給雇役也一云督辦工  
委曉諭以防偷減也一云散給雇役也一云督辦工  
白曉諭以防偷減也一云散給雇役也一云督辦工  
發扣平以資飯食也一云散給雇役也一云督辦工  
之中積以資飯食也一云散給雇役也一云督辦工  
收束積以資飯食也一云散給雇役也一云督辦工  
減也責成以資飯食也一云散給雇役也一云督辦工  
一云散給雇役也一云督辦工  
五釐也一云散給雇役也一云督辦工  
應看水勢緩急安辦理合挑壩餘地堅固以保官  
以明開壩勢緩急安辦理合挑壩餘地堅固以保官  
以勸開壩勢緩急安辦理合挑壩餘地堅固以保官  
以給價各條可照此辦  
事宜各條可照此辦  
理故觀縷及之辦

乾隆二十八年開黃渡越河  
所東疏闊難施是鎮居稠逼江面被侵僅寬十丈餘又為兩橋  
至此稍曲兩岸民居稠逼江面被侵僅寬十丈餘又為兩橋  
乾隆二十八年開黃渡越河  
所東疏闊難施是鎮居稠逼江面被侵僅寬十丈餘又為兩橋



水利  
家港今從懷浦取直至許家港另挑越河一道吳淞腰腹不  
至受拘避紆就淺居民自願於大後合力深挑現寬  
直給價鎮石永禁侵估是河工長六百四丈面寬二十九方  
河面勒石四深一丈五尺計挑乾土四萬二千六百五十八  
零六丈四分零用夫三千二百八十九名直給價工七千六  
百七十五畝九分三釐六毫九分零直給價工每畝八兩共  
一十四畝零用夫九千九百六十七畝九釐六毫九分零  
三十一畝零用夫三千九百六十七畝九釐六毫九分零  
過銀三百一毫七釐六毫九分零每畝給償春熟銀一兩令其  
三錢三分零

舊志云黃渡鎮前河身曲折蜿蜒向係之字形今自巡撫  
莊公委員勘挖越河勢順而流速頻年秋汛水無停壅樂  
歲頻登惟是黃浦潮水冲刷日久兩岸必致崩坍其底不  
無積淤深通庶可有利而無患至未雨綢繆將內河小港逐  
疏濬開挑及大功竣後又皆畏難苟安聽其淤淺旱則乾  
合則潦督率而疏濬之不可緩矣

乾隆四十二年巡撫楊魁疏濬蟠龍蒲漚二塘

松江府知府張廷柄荒圖免派後河碑記為額紓民力等  
事乾隆四十二年二月二十八日奉布政使增批發青

浦縣生監湯在崗王觀國等呈詞內稱青邑荒圖地勢低  
窪每歲春和興舉蒲漚二塘工經承並將荒區送派經士民  
控縣舉免該承派工不遂復以荒區承派經士民馬健行等  
圩岸兩顧修築塘工又飭開挑荒區承派經士民馬健行等  
不能兩顧修築塘工又飭開挑荒區承派經士民馬健行等  
案前據該縣經批飭照乾隆十年成案請將三十八保等圖一  
體派辦業經批飭該縣經批飭照乾隆十年成案請將三十八保等圖一  
圖有應核核情形刻即議詳察奪到府經批飭該縣經批飭照乾隆十年成案請將三十八保等圖一  
江府確核情形刻即議詳察奪到府經批飭該縣經批飭照乾隆十年成案請將三十八保等圖一  
查議嗣據前府青邑楊令詳稱業經到府經批飭該縣經批飭照乾隆十年成案請將三十八保等圖一  
湯在崗王觀國等呈詞內稱青邑荒圖地勢低窪每歲春和興舉蒲漚二塘工經承並將荒區送派經士民  
編現已改註十年卷內并將實在承圖分抽匿卷縫原  
批仰候飭催該府速即議詳察奪到府經批飭該縣經批飭照乾隆十年成案請將三十八保等圖一  
有淤淺應請分別緩急議詳察奪到府經批飭該縣經批飭照乾隆十年成案請將三十八保等圖一  
惟致荒民力所蟠龍江即循浦漚之例歸于熟圖派挑  
詞規避自應澈底清出飭令一體協浚方為公允其餘不  
沽水利之荒圖即不得任聽經胥牽混派擾應即飭縣乘  
公查明應熟圖若干係某等圖分別開造清冊取具應浚各圖  
協浚者若干係某等圖分別開造清冊取具應浚各圖



耆業佃農依結詳候憲示俟奉准後即令勒石公所永遠  
 遵守以杜日後混派滋擾等情詳奉後即令勒石公所永遠  
 案績據湯在崗等府司卷確核妥議同卷詳送察奪在案  
 由業經照辦詳仰照府司卷確核妥議同卷詳送察奪在案  
 未據遵辦確情同卷詳仰照府司卷確核妥議同卷詳送察奪在案  
 抽匿舞原案確情同卷詳仰照府司卷確核妥議同卷詳送察奪在案  
 修以憑轉詳院示飭遵毋得外應行勒石各圖造冊繳取等因  
 奉巡道憲陳協完竣但該青邑蟠龍塘河雖經勸諭固未  
 九保等荒區協完竣但該青邑蟠龍塘河雖經勸諭固未  
 便援以爲例而該圖內如有實沾此河水利者亦難任仰  
 名飭查實混在獲沽水利應分別查明酌定章程勒石遵守  
 任飭青邑詳送干咎仍候藩司批示錄報繳冊到府轉  
 經前署府曾詳送荒區原案碑墓及免布政使增牌開奉閣  
 督部堂高四十二年四月十八日奉布政使增牌開奉閣  
 未便援以爲例各圖請完工該保等將從前碑載免其  
 圩岸免派浚河各圖請完工該保等將從前碑載免其  
 復派浚河各圖請完工該保等將從前碑載免其  
 漏嗣後蟠龍塘浦滙塘兩河如勘分不得混入荒區致滋弊  
 開挑毋庸再令同時並舉又滋混派其蟠龍一河即循蒲第

滙塘之例歸于熟圖派浚至蟠龍塘之旁圖并獲沽水利  
 之荒區各有四圖應令一體協浚此外不沾該河水利之  
 各保區各圖仍聽頂修本圖各圩毋再混派該河水利之  
 取碑轉飭冊結送司轉呈立案外是否當詳候鑒核批示  
 以便轉飭冊結送司轉呈立案外是否當詳候鑒核批示  
 令訊擬明確照另行核詳已悉仍由奉批仰即如詳飭遵並取  
 碑摹冊結送院呈送備案餘已悉仍由奉批仰即如詳飭遵並取  
 奉冊結送院呈送備案餘已悉仍由奉批仰即如詳飭遵並取  
 圖冊結送院呈送備案餘已悉仍由奉批仰即如詳飭遵並取  
 並候閣督部堂批示飭遵圖分不得轉飭入致滋弊漏等因  
 除遵奉各憲批示飭遵圖分不得轉飭入致滋弊漏等因  
 應照案逐一開明勒石永遵照圖分不得轉飭入致滋弊漏等因  
 勤力其淺龍一塘緩急次第開挑毋庸再令同時並浚處如  
 民力其淺龍一塘緩急次第開挑毋庸再令同時並浚處如  
 圖共再行四圖應令一體協浚並定章程以垂永久  
 經胥再行四圖應令一體協浚並定章程以垂永久

計開應浚傍塘熟圖

三十四保一區東六八圖  
 三十五保一區念六七圖

獲沾水利之荒圖

青浦縣志 卷五 山川



三十三保一區二圖

荒圖免浚圖分

三十八保一區 三十三圖 念八圖 念九圖

三十三保 三十三圖 三十一圖 三十四圖 三十六圖

三十四保 二區 念四圖 念五圖 念六圖 念七圖

三十三保 二區 念四圖 念五圖 念六圖 念七圖

三十四保 二區 念四圖 念五圖 念六圖 念七圖

四十四保 一區 一圖 六圖 九圖

四十五保 一區 七圖 三十一圖 十四圖

四十六保 二區 八圖 三圖 三圖

五十保 三區 二併十一圖 七併十三圖

乾隆四十三年知縣黃潼鯉疏濬城內各河

乾隆四十四年公濬珠街角市河

乾隆五十一年署知縣黃玉瑚奉憲派濬黃渡鎮吳淞舊江

接任知縣黃映庚濬竣開濬吳淞江于黃渡鎮南青界另開

越河之後二十餘年幾至淤塞成陸一切鹽滸市舶出入不

通而農田亦無由厚灌此係嘉青兩邑交界跨江成市之地

乾隆五十一年嘉定紳士金襄金燾等具呈巡撫飭令按地

派濬照業食佃力之例計畝募夫得以會同疏濬民課兩便

計開通長九百三十三丈五尺核計土方六萬一千七百四十

一方七分一釐內嘉邑分濬七百七十五丈七尺五分計土四萬

八千四百三十五方青邑分濬七百七十五丈七尺五分計土四萬

五寸計土一萬三千三百六十三方三分三釐五毫

乾隆五十五年青浦知縣蔣勵宣濬浦漚塘及附近之蟠龍

小涑河浦漚塘跨連華婁上青四邑於乾隆五十四年據本

民課兩便地土民周烜等具呈府憲分撥飭縣循例會同疏濬

涇墩工長二千二百二丈內婁青合濬一千九百九十七丈

青浦縣志 卷五 山川



水利

計土十一萬二千二百八十方七分華青合濬二百五尺計  
土二萬一千五百二十五方同時又據保圩倪肇昌沈國章  
等具呈請濬蟠龍塘小涑河  
業循舊例一律派濬深通

嘉慶六年署松江知府康基田濬華婁上青聯界之泗涇浦

滙塘

嘉慶十五年華亭知縣李紹洛婁縣知縣蘇獻琛青浦知縣

李廷芊會勘詳濬浦滙塘

先是土民夏炳等于嘉慶十二年  
具呈巡道以泗涇至七寶東虹橋  
止計長二十餘里淤塞尤甚舟楫往來篙擱莫展請分檄華  
婁青各縣仍循業食佃力成例計田募夫與挑至是華婁青  
三邑會詳開濬同時青邑舉人趙文柱等復呈請兼濬蟠  
龍塘並飭照例將浦滙塘附近之橫塘一律疏濬深通

嘉慶二十三年巡撫陳桂生飭候補道唐仲冕海州知州師

亮采督濬吳淞江

道光三年總督孫玉庭巡撫張師誠檄知縣李宗穎濬吳淞

江及泖湖

按嘉慶二十三年濬江其時巡撫陳桂生奏疏有  
東水刷沙灣環處所畧為剗直等語先期帶徵河

工銀至三年開濬起上嘉青三縣夫其餘十一州縣貼費工  
價每方三百九十九文又案是年水災以工代賑故工價視  
成例較大而泖湖估土四十萬四千七十餘方計  
銀九萬五千八百餘兩督工為新涇巡檢方景雯

道光七年巡撫陶澍檄署巡道陳鑾起十一州縣夫大濬吳

淞江知縣蔡維新新涇巡檢方景雯督工

案照道光四年估  
冊自井亭渡起至  
曹家渡止按十二分分濬青浦承濬第一分一段井亭渡起  
至十段老吳淞口止計工長一千七百七十七丈五尺九萬  
五千二百四十分三釐五毫共連壩土柴壩等工估  
銀二萬七千七百五十七兩四錢五分二釐四毫五絲

道光十六年巡撫林則徐檄濬浦滙塘知縣蔡維新捐濬泖

湖又邑人侯振等捐濬蟠龍塘

按泖湖與元和婁縣併界共  
尺土七萬六千三百五十四方零計錢七千  
六百三十六千三百零由知縣蔡維新捐辦

咸豐元年濬盤龍塘

里人侯士駒沈  
葵等集捐募工

咸豐六年布政使王有齡委鳳陽知府梅體萱會同上嘉青

三縣勘估吳淞江淺阻濬自龍王渡起迤東至野鷄墩

計程  
二十

嘉青

嘉青

嘉青

嘉青

嘉青

嘉青

嘉青

嘉青



八里江長四千九百八十八丈面闊三丈至六七丈不等挑工五萬二千八百餘方支壩三十餘道共錢一萬六千九百八十餘千先是王有齡以黃渡迤東吳淞江自滬來蘇行旅要道兼以漕運駁船之所經由委員勘估擬濬朱市浦至野雞墩以東四十里嗣以江浙漕運近期給朱市浦不甚淤淺酌改自龍王渡起由三十保派夫每工給食錢二百二十文

咸豐十一年秋上海知縣劉郁膏令四鄉防堵團勇撈淺吳淞江自蟠龍江口起東至新涇口即以河泥沿江作壘

北賊壘相望團勇聞警輒停止賴有梁勝章等客勇為之捍禦

同治元年署巡撫李鴻章檄署按察使劉郁膏濬吳淞江

嘉寶華青民夫正月興工至秋方畢

同治十一年署布政使應寶時委員劉步瀛會知縣錢寶傳黎庶昌開濬吳淞江七千七十丈分十四段青浦承挑二段計土四萬五千三百十二方八分七釐三毫每日二夫挑土一方給工食九五扣錢三百文並不科派民間又開濬泖

湖用庫平銀五千九百兩

橋梁

城濠上弔橋五各一門

阜民橋在縣治前俗名縣橋

橋在縣南寶慶橋在縣南陸家橋在縣南紀清橋在縣南鍾秀橋在縣南登瀛

楊家橋在縣南道光四年重修

橋在縣南五方橋在縣北拱宸橋在縣北棣華橋在縣東青谿

北新橋在縣北三元橋在縣北

虹橋在縣北西虹橋在縣北

重建十六年化龍橋在縣北

太平橋在縣北乾壽橋在縣北

家橋在縣北長安橋在縣北

青浦縣志 卷五 山川







青浦縣志卷五 橋梁

里網本為慈門寺放生之地後禁漸弛副都御史王昶復同

船不得停泊每月於此大泰安橋俗名何家橋平安橋在珠鎮中街

名戚永豐橋在珠鎮七年建隆和橋在珠鎮福星橋在珠鎮西

允昭等建乾隆三十大春橋在珠鎮東乾隆道士浜橋在

八聖堂橋在珠鎮南真武廟側乾隆壽甯橋在關帝廟前

僧古濤報安橋在珠鎮南真武廟側乾隆玉階橋在珠鎮南

雍正元沈里人重修乾惠安橋在珠鎮南真武廟側乾隆

隆四十六年沈里人重修乾惠安橋在珠鎮南真武廟側乾隆

建普安橋在珠鎮南真武廟側乾隆雪葭鎮上迎祥橋俗名草庵橋

乾隆十三年接秀橋在珠鎮南真武廟側乾隆雪葭鎮上迎祥橋俗名草庵橋

程堯章建以上五十保諸橋

迎恩橋東吳淞江北隸嘉定俗名西江橋與東江寶名橋

朝跨華千秋橋乾隆四十年建小千秋橋左家橋廣義

橋鼎文華潮浦周大生橋徐舒建梁武橋潮浦徐渡橋徐舒建

大仁橋周鼎文報恩橋三年周鼎文重建二十神童港橋在黃

東李仲蔡家橋乾隆道光二十一年人蔡鵬九楊柳橋在封家浜

黃建乾隆三十六淮浦橋

定乾商程姓建

以上三十一保諸橋

貫金橋在杜家觀音堂鎮俗名同文橋在觀音堂鎮舊石星

橋在觀音堂鎮乾鐘祿橋在觀音堂鎮太平橋乾隆三十七介壽橋陳

塘江道光十八年集福橋在觀音堂鎮太平橋乾隆三十七介壽橋陳

里人王希言募建集福橋在觀音堂鎮太平橋乾隆三十七介壽橋陳

顧九舉建錢家橋怡安橋俗名徐家橋乾隆初年徽商金

重思歸橋俗名師姚庵橋在北張角舊積福橋跨張浦舊名

十四年周蔣巷橋在張角乾隆十穆家橋跨橫任巷橋乾隆

姓重建蔣巷橋在張角乾隆十穆家橋跨橫任巷橋乾隆

四十五任龍安橋陸賓王建今坵盤榆橋俗名毛家橋乾隆

玉書重建龍安橋陸賓王建今坵盤榆橋俗名毛家橋乾隆

青浦縣志

卷五 山川

陸賓王建今坵盤榆橋俗名毛家橋乾隆



青浦縣志 卷五 山川 三

裕等 **普濟橋** 俗名陸家橋 康熙二年 陸賓王 建

建 **萬緣橋** 俗名康家橋 康熙三年 陸賓王 建

橋 康熙七年 衛生橋 俗名泥橋 康熙七年 陸賓王 建

陸孟常 建 同治五年 崑岡橋 在陸家圩 乾隆十年 陸采均 建

以上三十三保諸橋

**盆涇橋** 啟後橋 在方家窰 鎮 康熙六年 建

橋 **羅木橋** 蔣家橋 宅安橋 在方家窰 鎮 康熙二年 建

橋 在方家窰 鎮 西跨崑塘 嘉慶十年 建

重人 **思劬橋** 舊名顧長官 橋 乾隆二年 建

瞻堯涇橋 跨堯堯 嘉慶二年 泗安橋 道光十三年 建

涇 **跨龍橋** 俗名太平橋 在盤龍 鎮 南

南 **洋涇橋** 在盤龍 鎮 東

**東塘橋** 在盤龍 鎮 東

**滙龍橋** 在盤龍 鎮 東

**香花橋** 在盤龍 鎮 東

**追庵橋** 乾隆三十年 建

**壽昇橋** 姚增連 建 乾隆五年

**密涇橋** 跨密涇 嘉慶十八年

**斜涇橋** 許日恆 建

**萬安橋** 在諸翟 鎮 北

**鶴龍橋** 在陸家 鎮 北

**慧民橋** 俗名市涇 橋 北

**打鐵橋** 在陸家 鎮 北

**引涇橋** 在陸家 鎮 北

**萬安橋** 在陸家 鎮 北

**何言橋** 跨崑塘 徐

**永豐橋** 同治三年 建

**趙家橋** 同治三年 建

**橫涇橋** 同治三年 建

**東黃泥浜橋** 同治三年 建

**西**

青浦縣志 卷五 山川 三

龍鎮 **古雙谿橋** 在盤龍 鎮 北

隸嘉 **徐涇橋** 在陸家 鎮 北

定 **談經橋** 在陸家 鎮 北

在陸家 鎮 北

**花橋** 在陸家 鎮 北

**古興隆橋** 在陸家 鎮 北

**永祥橋** 乾隆四十二年 建

**垂統橋** 跨衢涇 邱

蟠龍橋 俗名曾

**朱坊橋** 同治十二年 建

**馬家橋** 同治十二年 建

**西小涇橋** 同治十二年 建

**廟橋** 同治十二年 建

**趙家橋** 同治十二年 建

**橫涇橋** 同治十二年 建

**東黃泥浜橋** 同治十二年 建

**西**

**朱家橋** 同治十二年 建

**馬婆浜橋** 同治十二年 建

**橫涇橋** 同治十二年 建

**東黃泥浜橋** 同治十二年 建

**西**

**朱家橋** 同治十二年 建

**馬婆浜橋** 同治十二年 建

**橫涇橋** 同治十二年 建

**東黃泥浜橋** 同治十二年 建

**西**

**朱家橋** 同治十二年 建

**馬婆浜橋** 同治十二年 建

**橫涇橋** 同治十二年 建

**東黃泥浜橋** 同治十二年 建

**西**

青浦縣志 卷五 山川 三



以上三十五保諸橋

沈涇橋 願豐橋 慶豐橋 張家橋 長壽橋 青龍橋

重一齋橋 壽星橋 甘露橋 富安橋 毓秀橋 集賢橋

乾隆三十九年 僧之資建橋 俗名周重涇橋 僧鍾賈山又名沈衷字

宏治元年 鎮明知也橋 在廣富解重涇橋 在廣富林北

口乾隆三年 壽萱橋 在東橫北 萬和橋 坊名孫素雲橋 因彭素雲

真陳氏倡建里長生橋 婦吳楊氏獨建 大陳坊橋 小陳坊

橋 斜港橋 在奈山沈 禪亭橋 妙在奈山 宣景華橋 在薛

橋 鳳凰橋 鎮在山 錦谿橋 鎮在鳳凰 玉皇閣橋 洞涇橋

德濟橋 鎮在北 永和橋 鎮在鎮 松亭橋 鎮在北 鎮錢松

浜橋 興隆橋 鎮在鎮 萬壽橋 鎮在鎮 太傅橋 鎮在鎮 太平橋

以上三十八保諸橋

素履橋 在小蒸元天 樂善橋 在小蒸康熙初 利涉橋 在小

知歷中曹 張家橋 在小蒸 資福橋 在小蒸 曹知白蒸元天 歷中

修太平橋 在小蒸 順治年間 永豐橋 在小蒸 曹舊名惠安橋 康

道源橋 在小蒸 徽商 慶豐橋 在大善 繼橋 在小蒸 曹舊名惠安橋 康

未竣子際飛際 雍成之 永壽橋 在王北 善繼橋 在小蒸 曹舊名惠安橋 康

田壽甯橋 在大西橋 莊在謝 東橋 莊在謝 拈花橋 田長壽橋 金

言橋 瑞龍橋 吉慶橋 虹橋 在謝 拈花橋 飛虹橋 壽

以上四十一保諸橋

迎祥橋 元至元 中黃漢東重建 如意橋 元至元 里仁亭橋 至

建正稱心橋 放生橋 管俗名總 普濟橋 宋咸清 為美橋 香

花橋 庵前蓮花 佛閣亭橋 元至正 中僧 延壽橋 在薛家港俗名



中萬安亭橋

宋景定間建明嘉靖天皇閣橋

安樂橋

俗名三官

堂橋西橋

俗名佛安壽橋

增福橋

在薛家柏

家橋壽康橋

俗名許家橋

塔滙橋

聖堂橋

太平橋

林老橋

惟善橋

初許起雲建

以上四十二保諸橋

大順橋

在湖樂善橋

聖祠橋

姓同建正隆橋

在莊北永興橋

祝三橋

三善橋

在葑澳塘西康熙年永安橋

在東濟民橋

橋在葑澳塘西康熙年永安橋

在周方港孟門橋

在沈鎮萬福

橋在沈鎮莊山橋

在沈鎮雲和橋

在孟門建

星橋

在謝家村東橋

山水涇橋

以上四十三保諸橋

青山廟橋

在趙巷康熙年秋湄涇橋

在通波橋

在集慶庵旁明洪武十楊方橋

在趙巷東康熙年積善橋

在集慶橋

漢口沈永興橋

在趙巷北康熙年石塔涇橋

在廣福橋

店在鎮廣德橋

在鎮廣濟橋

在鎮吳貴涇橋

集善橋

以上四十四保諸橋

積善橋

在陸園涇乾隆三三善橋

在陸園涇乾隆三三善橋

俗名長浜橋

在徐家橋乾隆高陞橋

在徐家橋乾隆高陞橋

橋名長胡惠中

在朱樂善橋

在朱樂善橋

橋名長胡惠中

在朱樂善橋

在朱樂善橋



橋在青龍鎮乾隆四綠野橋居安橋俗名周萬安橋舊名

因橋石有子成橋丑年併圖乾隆乙太傅橋年梅肇榮建平

琴聲故云子成橋丑年併圖乾隆乙太傅橋年梅肇榮建平

橋縣橋關橋柵橋北塘橋固鎮南塘橋與北塘通

永橋南山橋固鎮西山橋固鎮張壑涇橋固鎮山涇便民

橋同子文表建有碑永順橋鎮北孫家圩橋里旁為孫耕

便民橋乾隆八年潘禹章南村橋隆四十六年裔孫本立其

仁重永興橋熙元五年薛愷如建永安橋名北石鎮俗

上江涇橋沈元川建報恩橋咸豐七年陳印周瞿秉彝合建

募莊浜橋乾隆二積善橋隆在黃沙口乾黃龍橋在干步

等重修文行善橋章重行涇口沈巨川劉德許家橋華建崇

善橋陸師仁黃繼光等募修崇福橋俗名七上達橋跨河涇

乾隆四十六年重楊村廟橋吳項橋三善橋乾隆三張大

光慶雲橋俗名茅東山探春橋在章金涇橋在章福壽橋在

建慶雲橋俗名茅東山探春橋在章金涇橋在章福壽橋在

鴨蛋橋名景德橋建王鴻世德橋年徐茂林喬林同建興隆百順

橋陸嘉慶年里人

以上四十六保諸橋

太平倉橋涇涇橋在獨樹村坤甯橋在場余蘇溝橋首善橋

建杜村橋重咸豐元年眾善橋漕涇橋千人漕橋乾隆四

人和橋江鎮白鶴泰安橋名南石橋通濟橋江鎮西張涇

橋江鎮白鶴泰安橋名南石橋通濟橋江鎮西張涇

紀庵橋壽安橋眾安橋方便橋崇德橋乾隆二重

香花橋年重修崇福橋道光二年紫石橋廟前康壽橋楊



家橋 餘慶橋 治俗名陳家橋同 河涇橋 張大 四善橋 在諸家 灣乾隆

以上四十七保諸橋

耀先橋 何耀麟趾橋 俗名金世信橋 乾隆二年建 古方涇橋

襄臣橋 俗名新橋 孫琪耀先橋 何耀先建 百聚報本橋 同

十三年 捐廉諭董募建 任家浜橋 振元橋 貽德橋 新

涇橋 眾安橋 趙屯橋 邑在趙屯鎮 乾隆年間 城隍廟橋 趙

鎮聖章橋 綠葭浜橋 會仙橋 年邑人劉觀光建 內勳橋

跨內勳浦為崑青交界處 道光二十年劉觀光建

以上四十九保諸橋

津渡

趙屯渡 在趙屯浦口西至 浦缺渡 在浦缺口 涼月渡 在涼月浦口 四江

口渡 在四閔家渡 朱墅浦渡 在朱墅浦口 淮浦渡 在淮浦口 唐家渡

龍王渡 在黃渡鎮東以 橫柳渡 在方家 埭石橋渡 在柘奇

江村渡 在廣富林南 大蒸塘渡 在大蒸塘上 田灘渡 在小

廢南今 生田港渡 南接 婁界



青浦縣志卷六

田賦上

恩蠲

國朝順治二年以平定江南蠲免本年稅糧十之七兵餉十  
 之四明末無藝之徵盡永除之江南通志三年戶部覆準江南  
 各府漕米折價再免三分之一大典則例八年蘇松大水  
 改折秋糧十之六 十一年免六七兩年民欠地丁錢糧  
 十三年免八九兩年民欠地丁錢糧 十六年以水災免十  
 五年以前舊欠錢糧  
 康熙三年免順治十五年以前民欠各項錢糧 四年免順  
 治十七年舊欠錢糧 八年免元二三年地丁錢糧 十年  
 免四五年民欠地丁錢糧 十二年以蘇松等屬連年災



荒免明年地丁錢糧之半 十九年大水免被災田畝錢糧  
十之三漕米緩二十年帶徵是年戶部覆準江南財賦繁多  
十二年以前均予蠲免大清會典則例二十年以兵革寢息免  
十三四五六七年民欠地丁錢糧是年從江蘇巡撫慕天顏  
之請蠲免坍塌缺版荒田糧青浦共免三百二十八頃六十七  
畝九分八釐 二十三年免二十四年漕糧三之一又自十  
三年至二十二年民欠漕項錢糧於二十三年起每年帶徵  
一年以免小民一時並徵之苦 二十四年巡撫湯斌題免  
蘇松等七府州屬地丁及併衛帶徵項下未完銀米 二十  
六年免二十七年地丁錢糧二十六年未完錢糧亦予豁免  
又免十三年以後加徵雜稅 二十七年免江南全省積年  
民欠地丁錢糧屯糧蘆課米麥豆雜稅 三十年普免各省

歲運漕糧自康熙三十一年始以次各蠲免一年江南通志三  
十八年免蘇松等屬十八年至二十六年民欠正雜錢糧又  
免三十四五六等年地丁米麥豆雜稅錢糧 四十五年十  
月

詔自康熙四十三年未完銀米通行豁免已完在官者亦準  
扣抵江南通志四十六年旱免四十三年民欠漕項錢糧并免  
四十七年額徵人丁銀 四十七年水災免四十八年地丁  
銀兩以江西湖廣漕米三十餘萬石酌畱減價平糶 五十  
一年免五十二年地畝人丁錢糧并歷年舊欠 五十四年  
水災免地丁銀米有差江南通志  
雍正元年蠲免康熙十一年至五十年未完地丁米豆蘆課  
等銀江南通志二年六月



特恩蠲免康熙四十六年至五十年舊欠地丁米麥銀十二月蠲免蘇松所屬本年被災地丁銀并緩徵漕米仍賑濟饑民 三年三月奉

旨蠲免松江府正額銀十五萬兩著為定例詳見賦額十二月以蘇松等屬被災免二年蘆課銀 四年賑濟蘇松所屬州縣被災饑民 十年三月奉

旨以官侵吏蝕包攬錢糧分為十年帶徵實在民欠作二十年帶徵以完納分數為次年蠲免分數江南通志 十三年免各省十年以上民欠錢糧是年九月

高宗純皇帝登極凡雍正十二年以前錢糧實在民欠者一并寬免從前江南積欠錢糧內有官侵吏蝕二項照民欠例寬免十月免各年漕項蘆課及學租雜稅等銀十一月免雍

正十二年以前耗羨銀十二月免雍正十二年以前帶徵緩徵漕項及本折銀米又

詔業戶酌量寬減佃戶之租 乾隆元年

詔凡遇蠲免以奉旨之日為始其奉旨之後部文未到之前有已輸在官者準作次年正賦永著為令 二年減蘇松浮糧詳見賦額 四年

恩旨特蠲江南正賦一百萬兩所蠲正賦之耗羨一槩免徵大清會典則例 七年

恩免雍正十三年民欠地丁漕項銀米 十年 恩旨蠲免各直省地丁錢糧一年松江應十一年蠲免 十五年免未完耗羨銀十之六 十六年免元年至十三年江蘇積欠



地丁銀二百二十八萬餘兩 二十年大饑給借籽種緩徵  
漕糧之半 二十一年仍饑蠲地丁銀有差 二十二年免  
江蘇等省二十一年以前民欠地丁銀兩二月又將十年以  
前積欠漕項銀米以及地漕耗羨一體豁免 二十七年免  
被災地丁十分之五并免二十二年至二十六年節年災田  
緩徵地丁各欠項 三十一年

詔將各省漕米照康熙三十年之例於乾隆三十一年為始  
按年分省通行蠲免一次白糧一體蠲免又奉

旨辦漕各省州縣內有徵收折色者概予蠲免是年又從總  
督高晉等請問府分免 松江等府於三 三十五年普免錢

糧 江蘇等府輪應 四十四年普免錢糧 江蘇等府輪應 四  
十五年普免漕糧 江蘇等府輪應 四十九年免江蘇藩司

所屬未完地丁漕項等款 五十五年普免錢糧 五十九

年水災歉收四分銀米俱緩作兩年帶徵 六十年免節年

民欠及因災帶徵銀米

嘉慶元年普免錢糧 三年緩徵漕米十分之三五 五年

免民欠口糧 十年災緩徵漕米錢糧十分之三六 十九

年旱緩徵災田地丁錢糧并漕項漕糧銀米有差

道光元年免嘉慶二十五年以前民欠地丁錢糧 三年大

水免徵地丁錢糧 十三年災緩徵漕米十分之三五 十

五年免十年以前民欠地丁錢糧 二十二年兵災緩徵地

丁漕米錢糧有差 二十五年免二十年以前民欠地丁錢

糧 二十九年大水免徵地丁錢糧 三年緩徵  
咸豐元年免道光三十年以前民欠地丁錢糧 三年緩徵



漕項錢糧 四年免地丁銀有差 五年免三四兩年漕米  
 及地丁錢糧並各項雜稅本年應徵漕米蠲免三成地丁錢  
 糧亦如之 六年免地漕銀米三成緩徵二成五年以前民  
 欠悉免之 七年免蘇常松太四府州屬元年至六年民欠  
 漕米錢糧本年地丁錢糧免一成緩二成八年九年地丁等  
 項概免一成 十一年免江蘇安徽浙江三省明歲錢糧  
 同治元年免咸豐七年至九年民欠地丁錢糧又十一年以  
 前民欠地漕及各項雜稅咸免之 三年免元年二年地丁  
 漕項及各項雜稅是年經戶部奏請免江蘇藩司所屬積欠  
 錢糧及未完雜稅正耗銀又請申明流抵之例

戶部片奏 蠲免之典宣上德而通下情恩至渥也然地  
 方官吏因緣為奸則中飽者多而澤難徧治 聖祖  
 仁皇帝洞悉其弊於四十五年蠲免江蘇等省 詔內  
 有豁免已完在官現年亦準扣抵之諭至乾隆二年復奉

纂入則例防弊已極周詳原期官民共悉無如各省州縣  
 藉習相沿明文闕入私橐或獨免或業戶偶請示違而官吏胥  
 差互相聯絡自顧身家說巧為欺朦倚勢作威肆其侵蝕小  
 民不諳條例不顧己情已輸之賦扣局此無期及其詳覆院司  
 徵故事不呼不己情已輸之賦扣局此無期及其詳覆院司  
 實惠之實情也即如本年四月十八日蘇屬蠲免江屬  
 諭旨有流抵字樣載與不載厥例惟均恐小民無知或啟猜疑  
 流抵字樣載與不載厥例惟均恐小民無知或啟猜疑  
 實官擬請特降影射巧索強取由定此而外蠲免分其全年  
 者也擬請特降影射巧索強取由定此而外蠲免分其全年  
 蠲免先期全輸官在者准其除隱匿仍按律治罪應蠲免分其  
 分數先期全輸官在者准其除隱匿仍按律治罪應蠲免分其  
 刊刻下騰黃編行曉諭不虛蠲而欺隱之弊或可稍息  
 旨刻下騰黃編行曉諭不虛蠲而欺隱之弊或可稍息

四年減蘇松常鎮太五府州屬浮糧 又將本年地漕銀  
 米各項分別蠲緩本縣自三年減五成歷年遞減至七年止

謹案蠲緩之典我朝最渥有因災歉者有出自  
 者敬謹編次用識 皇仁惟自乾隆五十五年修志以來



言... 年已久遠又經兵燹案牘無存雖父老謳歌未忘... 闔澤

附錄歷代蠲緩之事... 宋乾興元年水災蠲民租... 崇甯四年水災蠲民租... 紹興六年水災蠲民租... 嘉道之間尚多遺漏疏畧之咎所

卓志載宋華亭戶五萬四千九百四十一口一十一萬三千

一百四十三迨元至正間松江府華上二縣戶一十七萬七千三百四十八時則有民戶儒戶醫戶軍戶站戶竈戶匠戶弓手戶樂人戶海船舶商梢水戶僧戶道戶鋪兵戶而民戶又有南北人戶之別明洪武中合府戶二十三萬七千一百三十六口一百九萬四千六百六十六男子五十七萬一千二百三十三口宏治十六年戶二十萬三千九百二十六口五

考甫系志 卷六 田賦 六



人丁三萬一千九百六十五國制人丁五年一編審凡鄉紳

舉貢生員得優免一身曰優免人丁康熙中改追優免人餘

曰當差人丁每丁科徭里銀各縣輕重有差康熙二十六年

審實在人丁三萬三千二百二十九是年優免紳衿本身四

徵二分一釐五毫六絲五十二年奉

恩詔嗣後各地方官遇編審之期只將實數造冊奏聞其徵

錢糧但據康熙五十一年丁冊定為常額續增人丁永不加

賦名為盛世滋生戶口雍正六年奉

旨將應徵丁銀均攤地畝

總督范時繹請丁隨田辦疏略查丁銀隨田併徵最為均平良法今江南各州縣內向有丁銀隨田徵輸者亦有丁各辦者查各屬田地原有高下之殊按畝起科亦有輕重之別所有丁銀各就地原本縣地畝均攤為便且可省改造全書之煩其間成熟銀米科算或照地畝科算亦皆下順輿情便於輸納相應題明以雍正六年為始丁隨田辦

以廣 皇仁

十三年原額人丁三萬一千五百二十五丁節年審增二千

二百五十四丁分隸福泉縣外實在人丁一萬四千七百八

十一丁內優免二百七十九丁當差一萬四千福泉縣分管人

丁一萬八千九百九十八丁審增一百一十三丁實在人丁

一萬九千一百一十一丁內優免一百九十一丁當差一萬

十二丁按舊志載順治初乾隆五乾隆三十七年奉

旨停止五年編審之例嗣後止逐年清查造冊送解四十年

冊報二十九萬四千二百一十五丁此自乾隆八年歸併福

人丁內原額充餉當差人丁三萬三千六百九十九丁此為

實徵丁額其應徵銀七百四十九兩六分六釐隨正五分耗



羨銀三十七兩四錢五分三釐內優免人丁四百七十丁每

四忽九微一纖二沙八塵七渺四漠共銀一分一釐六毫六絲

三釐隨正五分耗羨銀五錢九釐改追充餉一十兩一錢八分

萬三千二百二十九丁每丁該銀二分二釐二毫三絲六忽

八纖八沙九塵五渺八漠四垓共銀七百三十八兩八錢八

分三釐隨正五分耗羨銀四錢四分四釐遇閏加編銀二十三兩三錢四分

三釐隨正五分耗羨銀一兩一錢六分七釐節年滋生免徭

人丁共二十六萬五百一十六丁五十二年清查冊報實在

人丁五十四萬六千二百三十九內男丁三十萬一千四百

二十六婦女二十四萬四千八百一十三

嘉慶十五年冊報節年滋生共二十九萬八千四百六十五

丁實在男丁三十三萬二千一百六十四丁二十一年編查

實在男婦大小二十一萬三千五百五十口男丁八萬二千八百

二千八百五十四口幼童四萬四百五

十六口幼女一萬二千八百八十六口

同治四年冊報實在人丁二十萬八千八百七十丁內原額

充餉當差人丁三萬三千六百九十九丁節年滋生人丁一

十七萬五千一百七十一丁按三年以前兵燹後人民未歸

載闕無從造報道咸間檔冊無徵故

光緒元年冊報舊管人丁三十七萬四千三百六十六丁內

男丁二十萬八千三百九十九口婦女一十六萬五千九百

六十七口二年冊報滋生人丁八千七百六十七口開除人

丁八千六百八十一口實在現存人丁三十七萬四千四百

五十二口內男丁二十萬八千四百三十六口婦女一十六

萬六千一十六口

田畝

唐以前授田之制無考宋代田制不一曰公田充進軍食者

唐以前授田之制無考宋代田制不一曰公田充進軍食者

唐以前授田之制無考宋代田制不一曰公田充進軍食者

唐以前授田之制無考宋代田制不一曰公田充進軍食者

唐以前授田之制無考宋代田制不一曰公田充進軍食者

唐以前授田之制無考宋代田制不一曰公田充進軍食者



也曰圍田傍江湖水淺處民圍為田也曰沙田民自經理江湖沙漲地為田也曰成田民自墾耕草地為田也曰營田官空閒田民用工本耕種也曰職田文武官養廉地民佃起租也曰常平田斷沒入官者也曰助役田鄉民出助保正差役者也又有社倉等田其詳皆不可得聞矣然顧清雜記載紹熙間華亭田四萬七千頃府志宋紹熙四年定墾官民田土闕田數自景定公田法行而加賦益重矣華亭十三鄉當時有北九鄉南四鄉之分蓋北鄉高壤賦額重南鄉近海賦額輕今青浦縣所轄華亭集賢修竹北亭新江海隅六鄉皆北九鄉地也

元初用圍田法仍宋額至元間割華亭東北五鄉為上海縣青浦田半為上海縣地大德中沒入朱清張瑄田土後至元間又籍朱國珍管明等田至正十五年定墾官民田土四萬

五千七百二十二頃六十一畝五分八釐六毫華亭縣二萬一千八百八十八畝五分二釐一毫此外官田不繫

府縣籍者皆別設官領之其數莫能詳也按元代松江府有

荒水深長蕩有額無徵無田虛包等色事故其糧皆免分償名曰均贖至正十年詔水深長蕩有額無徵其糧皆免分府王克敏拒格不行王綸作水深長蕩有額無徵其糧皆免分難具述只如來字圍積滂恆數尺歸附八十年未始賭額粟

府與夫營圍沙職僧道站役等田糧

明土田之制有二曰官田曰民田官田皆宋元時入官田地

而蘇松獨重視他府州屬多至數倍洪武二十四年定墾官

民田地山池塗蕩四萬七千六百五頃一畝五毫華亭縣二

百四十二頃九十六畝二分一釐七毫宏治間松江

府官田三萬九千八百五十六頃三十三畝五分二釐九毫



民田七千三百頃二十八畝三分五釐七毫續文獻通考嘉靖二

十一年從巡按御史舒汀奏割華亭西北二鄉上海西三鄉

立青浦縣三十二年罷田制不載隆慶二年巡撫林潤奏請

暫設專官丈田均糧救按察司僉事鄭元韶專董之元韶乃

履畝清丈悉去官民召佃之名分三等起科田有字圩號數

冊有魚鱗歸戶至今田額以是為準明史洪武二十年遣監

每區設糧長四人躬履量度田畝編字號書主名定墾田地

山池蕩漚四萬四千二十八頃四十七畝五分七釐四毫三

絲免科公占基地無業山灘塗蕩絕墳等一百二十三頃七

十二畝六分三釐八毫九絲華亭縣實徵田地山池蕩漚二萬

七釐九毫九絲上海縣實徵田地山池蕩漚

二萬六千六百六十四頃五十七畝五釐四毫五絲

萬曆元年析華亭西北二鄉上海西三鄉復建青浦縣共上

中鄉田地山池蕩漚六千五十二頃三十四畝一釐二毫六

絲徵糧各準華亭上海原定科則免科公占基地無業塗蕩絕墳等共八頃

三十六畝八分實在有徵田山蕩漚六千四十二頃九十七

畝二分一釐二毫六絲上鄉田一千四百七十四頃二分四

頃四十三畝一分二釐六絲蕩漚二百八年復分華亭上中

二鄉田割上海新江鄉之未盡者以益青浦共田山蕩漚八

千九十八頃八畝五分三毫一絲五忽除免公占等一十頃

六十九畝九分一釐八毫五絲實在有徵田山蕩漚八千八

十七頃三十八畝五分八釐四毫六絲五忽上鄉田二千九

畝五分七釐三毫六絲五忽中鄉田五千一百二十六頃

三十四畝一釐一毫蕩漚二百七十五頃七十四畝一分九

釐七毫四十八年實額徵田八千九十頃八十八畝八分六釐

七毫五忽



國朝順治二年定墾田地山池蕩漚八千一百一十六頃六十一畝七分七釐六絲免科公占義冢等一十四頃二十九畝三分八釐五毫五絲實在有徵田地山池蕩漚八千一百三十二畝三分八釐五毫不等准熟田七千五百二十一頃三十八畝五分九釐二毫九絲康熙二十六年簡明賦役全書載額田地八千二百四十四頃四十六畝一分二釐五毫內除免公占義冢等田九頃十七畝七分八釐一毫坍荒田地三百二十八頃六十七畝九分八釐實在田山蕩漚七千九百六頃六十畝三分六釐四毫雍正四年奏設福泉縣割東北二鄉隸之實在田山蕩漚三千二百一十五頃九十分六分有奇福泉分管田山蕩漚四千一百五十七頃三十分七分二釐有奇乾隆三年分存原續編實田山蕩漚三千

三百七十七頃三十畝三分九釐九毫准熟田三千二百二十九頃二十二畝九分九釐五毫九絲七年歸併福泉縣原續編實田四千七百二十五頃一畝九分八釐六毫准熟田四千二百九十二頃一十五畝五分九釐七毫通共田八千一百二頃三十二畝三分八釐五毫不等准熟田七千五百二十一頃三十八畝五分九釐二毫九絲四十年疊次陞坍以增抵減外實在田地山蕩漚八千五十二頃二十二畝五分八釐三毫九絲准熟田七千五十二頃九畝八分六釐五絲自四十一年至六十年止疊次陞坍以增抵減外實減田蕩二十六頃八十七畝五分六釐七絲准熟田三十四頃二毫三實在田山蕩漚八千二十五頃三十五畝七釐七毫二絲折熟田七千一十七頃八十六畝一分二釐六毫二絲嘉



慶元年起十五年止共陞增田蕩九頃五十七畝六釐七毫二忽折熟田一頃八十一畝九分一釐四忽實在田地山蕩漶八千三十四頃九十二畝一分四釐四毫二絲二忽準熟田七千一十九頃六十八畝三釐六毫二絲四忽道光十年重訂賦役全書計歷次陞坍以增抵減共田地山蕩漶八千三十七頃一十六畝六釐九毫五絲準熟田七千一十九頃九十九畝八分一毫四絲八忽十一年入額新陞田蕩二十頃二十九畝一釐三毫六絲準熟田三頃九十九畝四分七釐三毫二絲四忽有奇同治四年重訂賦役全書列實田地山蕩漶八千五十七頃四十五畝八釐三毫一絲準熟田七千二十三頃九十九畝二分七釐四毫一絲五忽四微九纖九沙九塵九渺九漠九埃九逡九巡十三年清糧合額重造

圖冊列載華上華中海上海中四鄉田地山蕩漶八千一百九十一頃七十九畝二分三釐五毫一絲一忽不等準熟田七千七十八頃二十畝九釐五毫四絲六忽內除免科公占義冢坍沒挖廢絕墳等項田四十五頃八十七畝四釐不等準熟田三十九頃八十六畝五分二釐二毫七絲實在有徵田山蕩漶八千一百四十五頃九十二畝一分九釐五毫一絲一忽不等準熟田七千三十八頃三十三畝五分七釐二毫七絲六忽內

則熟田六千二百三十六頃七十一畝一分六釐一毫四絲六忽

低薄田五百一頃八畝六分三毫八絲五忽準熟田三百三十四頃五畝七分三釐五毫九絲



山一十九頃六十一畝三分四釐九毫准熟田九頃八十畝六分七釐四毫五絲

新荒田三百六十九頃四十三畝二分七釐六毫六絲准

熟田一百八十四頃七十一畝六分三釐八毫三絲

舊荒田二百六十八頃八十畝六分二釐一毫九絲准熟

田八十九頃六十畝二分七毫三絲

五項歸田則共不等田七千三百九十五頃六十五畝一

釐二毫八絲一忽准熟田六千八百五十四頃八十九

畝四分一釐七毫四絲六忽

得業蕩七十一頃一十九畝六分九釐六毫八絲准熟蕩

三十五頃五十九畝八分四釐八毫四絲

柴蕩二百七頃九十八畝三分五釐五毫九絲准熟蕩六

十九頃三十二畝七分八釐五毫三絲

草蕩水漚四百七十一頃九畝一分二釐九毫六絲准熟

蕩七十八頃五十一畝五分二釐一毫六絲

三項歸蕩則共不等蕩七百五十頃二十七畝一分八釐

二毫三絲准熟蕩一百八十三頃四十四畝一分五釐

五毫三絲

徵糧項下共准熟田五千一十五頃七十八畝二分六釐

六毫二絲六忽准熟蕩一百四十頃四十四畝六分七

釐二絲

華上鄉則熟低薄山新荒舊荒等田一千七百六十五頃

四十三畝七分八釐六毫三絲五忽准熟田一千七百

一十六頃四十一畝一分六釐三毫七絲得業柴草水



漕等蕩三百一十一頃四十五畝五分三釐三毫九絲  
准熟蕩七十一頃四十五畝一分二釐一毫五絲

華中鄉則熟低薄山新荒舊荒等田三百八十六頃三畝  
七分二釐五毫九絲五忽准熟田三百五十二頃四十  
五畝四分三釐八毫三絲得業柴草水漕等蕩三十頃  
五十三畝九分九釐六毫六絲准熟蕩六頃九十一畝  
六分四釐三毫三絲

海上鄉則熟低薄新荒舊荒等田九百一十二頃六十六  
畝五分一釐八毫一絲准熟田八百六十六頃七十三  
畝三分六釐八毫四絲得業柴草水漕等蕩五十二頃  
五十二畝三分七釐五毫一絲准熟蕩一十三頃四十  
六畝五分三釐一絲

海中鄉則熟低薄山新荒舊荒等田二千七百六十一頃  
四十七畝二分四釐六毫一絲准熟田二千四百八十  
頃一十八畝二分九釐五毫八絲六忽得業柴草水漕  
等蕩二百一十四頃四十一畝六分四釐八毫一絲准  
熟蕩四十八頃六十一畝三分七釐五毫三絲

折糧項下共准熟田一千四百三十九頃一十一畝一分  
五釐一毫二絲准熟蕩四十二頃九十九畝四分八釐  
五毫一絲

華中鄉則熟低薄山新荒舊荒等田七百七十九頃四十  
一畝二分九釐七毫二絲五忽准熟田七百一十九頃  
八十八畝八分八釐九毫八絲得業柴草水漕等蕩五  
十頃一十六畝八分六釐九毫九絲准熟蕩一十頃三



十九畝二釐一毫六絲

海中鄉則熟低薄新荒舊荒等田七百九十頃六十二畝

四分三釐八毫九絲准熟田七百一十九頃二十二畝

二分六釐一毫四絲得業柴草水澆等蕩九十一頃一

十六畝七分五釐八毫七絲准熟蕩三十二頃六十畝

四分六釐三毫五絲

按同治十三年清糧合額以坍抵升除免科公占義塚

挖廢絕墳等項外較四年全書實升准熟田蕩一十四

頃三十四畝二分九釐八毫六絲五微一巡今將每圖

田蕩數開列於左

海中鄉三十一保一區領圖五

正三圖田二十九頃四十九畝六分七釐八毫二絲又三圖田

十頃三畝八分二釐七毫三絲四圖田二十八頃三畝九

蕩六十三畝六分三釐八毫九絲五圖田二十四頃六分七釐

七釐二毫八絲六圖田三十三畝一分七釐八毫三絲蕩

一釐五毫六圖田三十三畝一分七釐八毫三絲蕩

中海三十一保二區領圖五

一圖田二十九頃二畝二分二釐二毫二絲蕩三畝九分五釐

五釐八毫九絲四圖田四十九畝八釐三毫三絲蕩八畝六

三釐八毫五絲五圖田四十九畝八釐三毫三絲蕩八畝六

海中鄉三十三保一區領圖四

一圖田四十一頃六畝四分三釐八毫二絲蕩六畝四分三釐

八釐二毫二絲二圖田四十四畝二分三釐八毫二絲蕩二

畝九釐二毫二絲三圖田三十七畝七分八釐二毫二絲蕩

青浦縣志卷六田賦



中海三十三保二區領圖三

一圖 田六十四畝七十六二圖 田六十八畝六釐七  
分七釐九 蕩一畝三釐一絲 蕩五十一畝九  
毫八絲 蕩三十九畝六分六毫

海中鄉三十四保一區領圖二

東六圖 田六十二畝七十畝 西六圖 田六十三畝七十一  
畝六分三釐二絲 蕩一畝二釐六毫

中海三十四保二區領圖二

二圖 田五十六畝三十四畝八分二釐 四五圖 田六十六  
畝九釐八毫五絲 蕩四畝九分五釐六毫

中海三十四保三區領圖三

一圖 田三十四畝三十一畝六分七釐三毫六圖 田四十五  
畝五分九釐五毫七絲 蕩九分九釐一毫 九圖 田二十三畝二十一  
畝四分九釐八毫九絲 蕩八畝九分九釐一毫

中海三十四保四區領圖三

三圖 田五十一畝九十六畝三分四釐二毫七圖 田四十六  
畝三釐四毫三絲 蕩一畝四分四釐三毫五絲 蕩一畝六  
分九釐五毫

華中鄉三十五保一區領圖六

五圖 田二十二畝七十三畝二十六圖 田五十三畝四十二  
畝六分七釐八毫 三十一圖 田二十九畝六十七  
畝八分二釐五毫 三十四圖 田二十三畝八分二

華中鄉三十五保二區領圖五

一圖 田三十六畝一十九畝二圖 田三十六畝一三圖 田  
九分四釐四毫五絲 二圖 田三十六畝一三圖 田  
九分四釐四毫五絲 三圖 田三十六畝一三圖 田  
九分四釐四毫五絲



五畝 田五分七釐一毫六絲五忽  
圖 田四分三釐六毫一絲三忽

華中鄉三十八保一區領圖十

圖 田二畝一分二釐一毫一絲  
圖 田一畝九分九釐一毫一絲

圖 田一畝八分九釐一毫一絲

圖 田一畝七分九釐一毫一絲

圖 田一畝六分九釐一毫一絲

圖 田一畝五分九釐一毫一絲

圖 田一畝四分九釐一毫一絲

圖 田一畝三分九釐一毫一絲

圖 田一畝二分九釐一毫一絲

中華三十八保二區領圖三

圖 田三畝四分九釐一毫一絲

圖 田三畝三分九釐一毫一絲

圖 田三畝二分九釐一毫一絲

中華三十八保三區領圖四

圖 田三畝一分九釐一毫一絲

圖 田二畝九分九釐一毫一絲

圖 田二畝八分九釐一毫一絲

圖 田二畝七分九釐一毫一絲

中華三十八保四區領圖三

圖 田一畝六分九釐一毫一絲

圖 田一畝五分九釐一毫一絲

圖 田一畝四分九釐一毫一絲

圖 田一畝三分九釐一毫一絲

圖 田一畝二分九釐一毫一絲

圖 田一畝一分九釐一毫一絲

圖 田一畝七分九釐一毫一絲

圖 田一畝五分九釐一毫一絲

圖 田一畝三分九釐一毫一絲



畝四分四釐八毫  
三畝四分四釐七毫

中華 三十八保五區領圖三

三十七圖 田四十四畝四分九釐一分三毫  
三十八圖 田四十四畝四分九釐一分三毫

八圖 田三十四畝四分九釐一分三毫  
九圖 田三十四畝四分九釐一分三毫

十圖 田三十四畝四分九釐一分三毫  
十一圖 田三十四畝四分九釐一分三毫

華上鄉 四十一保一區領圖八

四十一圖 田二十六畝四分九釐一分三毫  
四十二圖 田二十六畝四分九釐一分三毫

四十三圖 田二十六畝四分九釐一分三毫  
四十四圖 田二十六畝四分九釐一分三毫

四十五圖 田二十六畝四分九釐一分三毫  
四十六圖 田二十六畝四分九釐一分三毫

四十七圖 田二十六畝四分九釐一分三毫  
四十八圖 田二十六畝四分九釐一分三毫

四十九圖 田二十六畝四分九釐一分三毫  
五十圖 田二十六畝四分九釐一分三毫

上華 四十一保二區領圖五

一畝二分八釐八分五毫  
一畝二分八釐八分五毫

十六圖 田八畝四分九釐一分三毫  
十七圖 田八畝四分九釐一分三毫

十八圖 田八畝四分九釐一分三毫  
十九圖 田八畝四分九釐一分三毫

二十圖 田八畝四分九釐一分三毫  
二十一圖 田八畝四分九釐一分三毫

二十二圖 田八畝四分九釐一分三毫  
二十三圖 田八畝四分九釐一分三毫

上華 四十一保三區領圖四

十四圖 田二十二畝四分九釐一分三毫  
十五圖 田二十二畝四分九釐一分三毫

十六圖 田二十二畝四分九釐一分三毫  
十七圖 田二十二畝四分九釐一分三毫

十八圖 田二十二畝四分九釐一分三毫  
十九圖 田二十二畝四分九釐一分三毫

二十圖 田二十二畝四分九釐一分三毫  
二十一圖 田二十二畝四分九釐一分三毫



華上鄉四十二保一區領圖五

二十二圖 田二十畝 蕩五畝 四十八畝 九分八釐 九釐四毫 六絲 二十六併

圖 田三十六畝 蕩一畝 九分七釐 七分九釐 九毫 二十七圖 田十四畝

蕩九畝 十一畝 八分九釐 二釐 九毫 二十八圖 田七畝 蕩九畝 九釐

蕩四畝 七分六釐 二十九圖 田三畝 蕩一畝 三釐 二十九圖 田一畝 蕩一畝 六釐

華上鄉四十二保二區領圖七

十七圖 田一十六畝 蕩六畝 三釐 四十一畝 二分三釐 八十八圖 田一十五畝

畝四分九釐 二毫 蕩一畝 二十九圖 田一畝 蕩一畝 九釐 九毫 蕩八畝

畝七分八釐 二十圖 田一畝 蕩一畝 九釐 九毫 蕩一畝 一分五釐 二十

三圖 田一十七畝 蕩一畝 四釐 九釐 九毫 蕩一畝 一分五釐 二十四圖 田二十

八畝 九分五釐 四毫 蕩一畝 九釐 九毫 蕩一畝 一分五釐 二十五圖 田一畝 蕩一畝

蕩三畝 六釐 四毫 蕩一畝 九釐 九毫 蕩一畝 一分五釐 二十六圖 田一畝 蕩一畝

華上鄉四十二保三區領圖五

三圖 田二十二畝 蕩一畝 二十畝 七分五釐 六毫 七圖 田一十六畝

畝九分四釐 五毫 蕩一畝 九釐 九毫 蕩一畝 九釐 九毫 蕩一畝 九釐 九毫

五分五釐 十一圖 田二十二畝 蕩一畝 九釐 九毫 蕩一畝 九釐 九毫 蕩一畝 九釐 九毫

五圖 田二十八畝 蕩一畝 九釐 九毫 蕩一畝 九釐 九毫 蕩一畝 九釐 九毫

華上鄉四十二保四區領圖五

三十一圖 田二十五畝 蕩一畝 六十一畝 四分一釐 四分三毫 三十二圖 田十二

畝三十二畝 九釐 三十五圖 田一十六畝 蕩一畝 四分七釐 八毫 三十七

圖 田二十三畝 蕩一畝 八分九釐 二毫 蕩一畝 八分九釐 二毫 蕩一畝 八分九釐 二毫

四十二保五區領圖四

三十三圖 田三十畝 蕩五畝 三十七畝 四分九釐 一分一釐 三十八圖 田一



十六頃八十四畝四分六釐七  
 毫 蕩七十二畝二分五釐七  
 釐二毫 蕩五十五畝二分五釐  
 畝八分六釐九毫 五十二圖 田三十二頃六十三畝三  
 分六釐 六毫

上華 四十二保六區領圖五

四十一圖 田一十三頃二  
 八絲 蕩五畝一分七釐一毫  
 八釐 蕩八分四釐八毫 四十七圖 田二十七頃六  
 一釐 蕩四分九釐八毫 田四十二頃三十五畝六分七釐三  
 毫 蕩四毫五釐一毫 田一十八頃九絲 蕩二畝六分七釐三

上華 四十二保七區領圖六

四十四圖 田一十八頃七  
 十三畝七分六釐七毫 蕩一  
 十二畝四分一釐七毫 田一十八頃八分八釐三  
 五畝九分 四十四圖 田一十八頃八分八釐三  
 六釐六毫 田一畝一分八釐

上華 四十二保八區領圖五

十二畝二分二毫 蕩一  
 畝四分四釐二毫 五十四圖 田四頃五十三畝  
 二圖 田二十一頃五十六畝四分二釐七  
 畝二分二釐 蕩二頃四十六畝八釐二毫 十圖 田一十一  
 畝七分三釐七毫 田二十一頃九釐三毫 蕩一頃二  
 釐六毫 田一十六頃二十三畝三分九釐  
 二毫 蕩一頃五畝五釐六毫

上華 四十三保二區領圖五

一併圖 田三十八頃二畝八分五釐二毫四絲  
 七十七畝三釐八毫 蕩八分五釐二毫五絲 四圖 田二  
 畝二分八釐 三十二圖 田二十一頃九畝七分五釐八毫四  
 釐五分八 田二十六頃二十五畝四分五釐一毫 二十九圖 田

上華 四十三保三區領圖五

田二十六頃二十五畝四分五釐一毫  
 蕩一十三畝四分五釐一毫 二十九圖 田

上華 四十二保八區領圖五

田四頃五十三畝二分二毫  
 田二十一頃五十六畝四分二釐七  
 田一十一畝七分三釐七毫  
 田二十一頃九釐三毫  
 田一十六頃二十三畝三分九釐  
 田一十八頃八分八釐三

上華 四十三保二區領圖五

田三十八頃二畝八分五釐二毫四絲  
 田二十一頃九畝七分五釐八毫四  
 田二十六頃二十五畝四分五釐一毫  
 田二十一頃九畝七分五釐八毫四

上華 四十三保三區領圖五

田二十六頃二十五畝四分五釐一毫  
 田二十一頃九畝七分五釐八毫四  
 田二十六頃二十五畝四分五釐一毫  
 田二十一頃九畝七分五釐八毫四

上華 四十三保二區領圖五

田二十六頃二十五畝四分五釐一毫  
 田二十一頃九畝七分五釐八毫四  
 田二十六頃二十五畝四分五釐一毫  
 田二十一頃九畝七分五釐八毫四

上華 四十三保三區領圖五

田二十六頃二十五畝四分五釐一毫  
 田二十一頃九畝七分五釐八毫四  
 田二十六頃二十五畝四分五釐一毫  
 田二十一頃九畝七分五釐八毫四

上華 四十三保二區領圖五

田二十六頃二十五畝四分五釐一毫  
 田二十一頃九畝七分五釐八毫四  
 田二十六頃二十五畝四分五釐一毫  
 田二十一頃九畝七分五釐八毫四

上華 四十三保三區領圖五

田二十六頃二十五畝四分五釐一毫  
 田二十一頃九畝七分五釐八毫四  
 田二十六頃二十五畝四分五釐一毫  
 田二十一頃九畝七分五釐八毫四

上華 四十三保二區領圖五

田二十六頃二十五畝四分五釐一毫  
 田二十一頃九畝七分五釐八毫四  
 田二十六頃二十五畝四分五釐一毫  
 田二十一頃九畝七分五釐八毫四

上華 四十三保三區領圖五

田二十六頃二十五畝四分五釐一毫  
 田二十一頃九畝七分五釐八毫四  
 田二十六頃二十五畝四分五釐一毫  
 田二十一頃九畝七分五釐八毫四

上華 四十三保二區領圖五

田二十六頃二十五畝四分五釐一毫  
 田二十一頃九畝七分五釐八毫四  
 田二十六頃二十五畝四分五釐一毫  
 田二十一頃九畝七分五釐八毫四



十九頃八十二畝七分五釐二毫  
 蕩一頃八十五畝九釐二絲  
 釐六毫 蕩一十三畝  
 三畝三釐五毫 三十一圖 田二十九畝九毫  
 分九釐九毫 三十三圖 田二十九畝九毫  
 毫一絲 三十三圖 田二十九畝九毫  
 蕩三十一畝九釐九毫  
 蕩三十一畝九釐九毫  
 蕩三十一畝九釐九毫

上華四十三保三區領圖五

十四圖 田三十三畝七分六釐八毫  
 蕩一十三畝七分六釐八毫  
 分四釐五毫 蕩四十分六釐二毫  
 九畝五分七釐八毫 十六圖 田二十七畝六釐六毫  
 釐八毫 蕩三十分六釐六毫  
 釐九毫 蕩三十分六釐六毫  
 蕩三十分六釐六毫

二十八圖 田二十五畝七分九釐四毫  
 蕩一十三畝八分四釐五毫  
 蕩一十三畝八分四釐五毫

海中鄉四十四保一區領圖一  
 一四圖 田八十二畝九分九釐七毫  
 蕩五畝一十二畝二分七釐八毫

中海四十四保二區領圖三  
 十圖 田二十九畝八分六釐二毫  
 蕩二十九畝八分六釐二毫  
 蕩二十九畝八分六釐二毫

頃五畝八分五釐四毫七絲  
 蕩四十九畝六分四釐五毫  
 蕩一頃三十九畝九分  
 分四釐五毫二絲

海中鄉四十五保一區領圖四  
 三併圖 田四十六畝九分一釐二毫  
 蕩七十五畝七分二釐八毫  
 十五畝六分三釐九毫  
 蕩二十二畝七分九釐八毫  
 蕩二十二畝七分九釐八毫

中海四十五保二區領圖五  
 四圖 田二十二畝三釐二毫  
 蕩九畝二毫八分三釐  
 畝九釐五毫 南圖 田三十二畝八分七釐  
 蕩三十二畝八分七釐  
 蕩三十二畝八分七釐

一圖 田三十二畝八分七釐  
 蕩三十二畝八分七釐  
 蕩三十二畝八分七釐  
 九畝七釐五毫 蕩

中海四十五保三區領圖二  
 青浦縣志 卷六 田賦

頃五畝八分五釐四毫七絲  
 蕩四十九畝六分四釐五毫  
 蕩一頃三十九畝九分  
 分四釐五毫二絲

海中鄉四十五保一區領圖四  
 三併圖 田四十六畝九分一釐二毫  
 蕩七十五畝七分二釐八毫  
 十五畝六分三釐九毫  
 蕩二十二畝七分九釐八毫  
 蕩二十二畝七分九釐八毫

中海四十五保二區領圖五  
 四圖 田二十二畝三釐二毫  
 蕩九畝二毫八分三釐  
 畝九釐五毫 南圖 田三十二畝八分七釐  
 蕩三十二畝八分七釐  
 蕩三十二畝八分七釐

一圖 田三十二畝八分七釐  
 蕩三十二畝八分七釐  
 蕩三十二畝八分七釐  
 九畝七釐五毫 蕩

中海四十五保三區領圖二  
 青浦縣志 卷六 田賦

頃五畝八分五釐四毫七絲  
 蕩四十九畝六分四釐五毫  
 蕩一頃三十九畝九分  
 分四釐五毫二絲

海中鄉四十五保一區領圖四  
 三併圖 田四十六畝九分一釐二毫  
 蕩七十五畝七分二釐八毫  
 十五畝六分三釐九毫  
 蕩二十二畝七分九釐八毫  
 蕩二十二畝七分九釐八毫

中海四十五保二區領圖五  
 四圖 田二十二畝三釐二毫  
 蕩九畝二毫八分三釐  
 畝九釐五毫 南圖 田三十二畝八分七釐  
 蕩三十二畝八分七釐  
 蕩三十二畝八分七釐

一圖 田三十二畝八分七釐  
 蕩三十二畝八分七釐  
 蕩三十二畝八分七釐  
 九畝七釐五毫 蕩

中海四十五保三區領圖二  
 青浦縣志 卷六 田賦

頃五畝八分五釐四毫七絲  
 蕩四十九畝六分四釐五毫  
 蕩一頃三十九畝九分  
 分四釐五毫二絲

海中鄉四十五保一區領圖四  
 三併圖 田四十六畝九分一釐二毫  
 蕩七十五畝七分二釐八毫  
 十五畝六分三釐九毫  
 蕩二十二畝七分九釐八毫  
 蕩二十二畝七分九釐八毫

中海四十五保二區領圖五  
 四圖 田二十二畝三釐二毫  
 蕩九畝二毫八分三釐  
 畝九釐五毫 南圖 田三十二畝八分七釐  
 蕩三十二畝八分七釐  
 蕩三十二畝八分七釐

一圖 田三十二畝八分七釐  
 蕩三十二畝八分七釐  
 蕩三十二畝八分七釐  
 九畝七釐五毫 蕩

中海四十五保三區領圖二  
 青浦縣志 卷六 田賦

頃五畝八分五釐四毫七絲  
 蕩四十九畝六分四釐五毫  
 蕩一頃三十九畝九分  
 分四釐五毫二絲

海中鄉四十五保一區領圖四  
 三併圖 田四十六畝九分一釐二毫  
 蕩七十五畝七分二釐八毫  
 十五畝六分三釐九毫  
 蕩二十二畝七分九釐八毫  
 蕩二十二畝七分九釐八毫

中海四十五保二區領圖五  
 四圖 田二十二畝三釐二毫  
 蕩九畝二毫八分三釐  
 畝九釐五毫 南圖 田三十二畝八分七釐  
 蕩三十二畝八分七釐  
 蕩三十二畝八分七釐

一圖 田三十二畝八分七釐  
 蕩三十二畝八分七釐  
 蕩三十二畝八分七釐  
 九畝七釐五毫 蕩



一併圖 田五十二畝四分四釐七分六釐八毫一絲 六併圖 田四十一畝一分四釐九毫四

中海 四十五保四區領圖六

二圖 田二十三畝四分一釐三分三釐三圖 田二十七畝八分三釐二毫九絲  
 六圖 田三十一畝四分九釐三毫五絲 八圖 田三十二畝四分九釐三毫五絲  
 南九圖 田二十二畝四分九釐三毫五絲  
 北九圖 田一十八畝九釐九毫

海中鄉四十六保一區領圖二

七併圖 田四十三畝八分二釐二毫九絲 十併圖 田四十二畝四分八釐九毫  
 四十六保二區領圖二 田五十八畝四分一釐二毫四絲

中海 四十六保三區領圖二

一四圖 田四十二畝三分七釐三毫二絲 二圖 田三十九畝四分四釐一毫二絲  
 一四圖 田四十二畝三分七釐三毫二絲 二圖 田三十九畝四分四釐一毫二絲

海中鄉四十七保一區領圖四

一圖 田二十九畝八分五釐八毫九絲 四圖 田二十一畝五分九釐九毫二絲  
 九圖 田一十七畝八分九釐九毫二絲



十併圖

田六十三畝九十五畝  
六分八釐二毫五絲

中海四十七保二區領圖五

二圖

田四十七畝二分八釐四分一毫二絲  
蕩一十二畝四分一釐五毫六絲

一圖

田九十七畝二分七釐四分九毫二絲  
蕩一十二畝四分一釐五毫六絲

五圖

田一十七畝四分九釐一毫二絲  
蕩四十三畝四分九釐九毫

七圖

田四十九畝二分七釐四分九毫二絲  
蕩一十二畝四分一釐五毫六絲

海中鄉四十九保一區領圖六

二圖

田二十六畝一分八釐一毫三絲  
蕩一十二畝四分一釐五毫六絲

西五圖

田三十三畝四分一釐八毫三絲  
蕩一十二畝四分一釐五毫六絲

西六圖

田三十四畝四分一釐八毫三絲  
蕩一十二畝四分一釐五毫六絲

十三圖

田二十四畝三分八釐八毫三絲  
蕩一十二畝四分一釐五毫六絲

三圖

田三十七畝二分七釐四分九毫二絲  
蕩一十二畝四分一釐五毫六絲

中海四十九保二區領圖五

一四圖

田五十七畝二分七釐四分九毫二絲  
蕩一十二畝四分一釐五毫六絲

七圖

田二十七畝二分七釐四分九毫二絲  
蕩一十二畝四分一釐五毫六絲

十五圖

田二十八畝二分七釐四分九毫二絲  
蕩一十二畝四分一釐五毫六絲

中海四十九保三區領圖三

四九圖

田四十九畝二分七釐四分九毫二絲  
蕩一十二畝四分一釐五毫六絲

十四圖

田四十六畝二分七釐四分九毫二絲  
蕩一十二畝四分一釐五毫六絲

八圖

田四十四畝二分七釐四分九毫二絲  
蕩一十二畝四分一釐五毫六絲

中海四十九保四區領圖三

三圖

田三十二畝四分一釐五毫六絲  
蕩一十二畝四分一釐五毫六絲

十七圖

田四十一畝四分一釐五毫六絲  
蕩一十二畝四分一釐五毫六絲



上海鄉五十保一區領圖四

十九圖 田三十畝 蕩二十四畝 一畝三分六毫一  
 二十圖 田二十一畝 蕩一畝二分九毫  
 二十一圖 田二十二畝 蕩一畝二分九毫  
 二十二圖 田二十一畝 蕩一畝二分九毫  
 二十三圖 田二十一畝 蕩一畝二分九毫  
 二十四圖 田二十一畝 蕩一畝二分九毫  
 二十五圖 田二十一畝 蕩一畝二分九毫  
 二十六圖 田二十一畝 蕩一畝二分九毫  
 二十七圖 田二十一畝 蕩一畝二分九毫  
 二十八圖 田二十一畝 蕩一畝二分九毫  
 二十九圖 田二十一畝 蕩一畝二分九毫  
 三十圖 田二十一畝 蕩一畝二分九毫

上海五十保二區領圖三

三併圖 田二十六畝 蕩三十二畝 八分七釐二分一釐二絲  
 三十一圖 田二十一畝 蕩一畝二分九毫  
 三十二圖 田二十一畝 蕩一畝二分九毫  
 三十三圖 田二十一畝 蕩一畝二分九毫  
 三十四圖 田二十一畝 蕩一畝二分九毫  
 三十五圖 田二十一畝 蕩一畝二分九毫  
 三十六圖 田二十一畝 蕩一畝二分九毫  
 三十七圖 田二十一畝 蕩一畝二分九毫  
 三十八圖 田二十一畝 蕩一畝二分九毫  
 三十九圖 田二十一畝 蕩一畝二分九毫  
 四十圖 田二十一畝 蕩一畝二分九毫

上海五十保三區領圖二

十一圖 田六十畝 蕩一畝七分七釐三毫  
 十二圖 田六十畝 蕩一畝七分七釐三毫  
 十三圖 田六十畝 蕩一畝七分七釐三毫  
 十四圖 田六十畝 蕩一畝七分七釐三毫  
 十五圖 田六十畝 蕩一畝七分七釐三毫  
 十六圖 田六十畝 蕩一畝七分七釐三毫  
 十七圖 田六十畝 蕩一畝七分七釐三毫  
 十八圖 田六十畝 蕩一畝七分七釐三毫  
 十九圖 田六十畝 蕩一畝七分七釐三毫  
 二十圖 田六十畝 蕩一畝七分七釐三毫

上海九念四區領圖二

三圖 田六十畝 蕩一畝七分七釐三毫  
 四圖 田六十畝 蕩一畝七分七釐三毫  
 五圖 田六十畝 蕩一畝七分七釐三毫  
 六圖 田六十畝 蕩一畝七分七釐三毫  
 七圖 田六十畝 蕩一畝七分七釐三毫  
 八圖 田六十畝 蕩一畝七分七釐三毫  
 九圖 田六十畝 蕩一畝七分七釐三毫  
 十圖 田六十畝 蕩一畝七分七釐三毫  
 十一圖 田六十畝 蕩一畝七分七釐三毫  
 十二圖 田六十畝 蕩一畝七分七釐三毫

上海五十保五區領圖五

八圖 田三十畝 蕩九畝八分九釐三毫  
 九圖 田三十畝 蕩九畝八分九釐三毫  
 十圖 田三十畝 蕩九畝八分九釐三毫  
 十一圖 田三十畝 蕩九畝八分九釐三毫  
 十二圖 田三十畝 蕩九畝八分九釐三毫  
 十三圖 田三十畝 蕩九畝八分九釐三毫  
 十四圖 田三十畝 蕩九畝八分九釐三毫  
 十五圖 田三十畝 蕩九畝八分九釐三毫  
 十六圖 田三十畝 蕩九畝八分九釐三毫  
 十七圖 田三十畝 蕩九畝八分九釐三毫  
 十八圖 田三十畝 蕩九畝八分九釐三毫

上海五十保六區領圖三

六圖 田三十四畝 蕩二十九畝 四分九釐一毫  
 七圖 田三十四畝 蕩二十九畝 四分九釐一毫  
 八圖 田三十四畝 蕩二十九畝 四分九釐一毫  
 九圖 田三十四畝 蕩二十九畝 四分九釐一毫  
 十圖 田三十四畝 蕩二十九畝 四分九釐一毫  
 十一圖 田三十四畝 蕩二十九畝 四分九釐一毫  
 十二圖 田三十四畝 蕩二十九畝 四分九釐一毫  
 十三圖 田三十四畝 蕩二十九畝 四分九釐一毫  
 十四圖 田三十四畝 蕩二十九畝 四分九釐一毫  
 十五圖 田三十四畝 蕩二十九畝 四分九釐一毫  
 十六圖 田三十四畝 蕩二十九畝 四分九釐一毫

上海六圖

十七圖 田三十五畝 蕩二十九畝 四分九釐一毫  
 十八圖 田三十五畝 蕩二十九畝 四分九釐一毫  
 十九圖 田三十五畝 蕩二十九畝 四分九釐一毫  
 二十圖 田三十五畝 蕩二十九畝 四分九釐一毫  
 二十一圖 田三十五畝 蕩二十九畝 四分九釐一毫  
 二十二圖 田三十五畝 蕩二十九畝 四分九釐一毫  
 二十三圖 田三十五畝 蕩二十九畝 四分九釐一毫  
 二十四圖 田三十五畝 蕩二十九畝 四分九釐一毫  
 二十五圖 田三十五畝 蕩二十九畝 四分九釐一毫  
 二十六圖 田三十五畝 蕩二十九畝 四分九釐一毫  
 二十七圖 田三十五畝 蕩二十九畝 四分九釐一毫



上海 釐七絲 蕩二十二畝一分二釐九毫

上海 五十保七區領圖三

七圖 田三十六畝一十畝七分五釐 蕩一畝八分九釐八毫 十三圖 田三十五畝四分六釐五毫 蕩五畝五十六分十六釐併圖 田五十二畝三十三畝二分二釐五毫三

分九釐六毫三絲 蕩三十八畝三

上海 五十保八區領圖三

一圖 田一十九畝四十分畝九分三釐六絲 十四圖 田二十

十二畝二分四釐四毫二絲 蕩 十八圖 田四十八畝六十三

八十三畝四釐九毫二絲 蕩 十八圖 畝八分五釐三毫二

分六釐七毫七絲

按同治十三年辦理清糧查華中鄉有八折二圖九折一

圖八折者以八成為折糧二成為徵糧九折者以九成為

折糧一成為徵糧海中鄉有對折二圖告折二圖對折者

徵糧折糧各以五成告折者以七七九五為徵糧二二空

五為折糧全書均以徵糧田蕩歸入徵糧項下折糧田蕩

歸入折糧項下分則纂列在縣統編徵上下辦法徵有

不同而合諸田糧賦額均無出入民間久已信守相安故

附載於此以備稽考

華中鄉三十八保四區四十圖八折准熟田蕩三十九頃五

十三畝九釐二毫五絲四十一圖八折准熟田蕩三十三

頃八十畝六分七釐一毫共准熟田蕩七十三頃三十三

畝七分六釐三毫五絲內八成歸折糧共准熟田蕩五十一

徵糧共准熟田蕩一十四頃六

華中鄉三十八保四區四十二圖九折准熟田蕩四十七頃

一畝四分七釐五毫內九成歸折糧共准熟田蕩四十二



成歸徵糧共准熟田蕩四頃七十畝一分四釐七毫五絲

海中鄉三十三保一區三圖對折准熟田蕩二十九頃八十

三畝七分七釐三毫五圖對折准熟田蕩三十頃八十五

畝七分六釐六毫八絲共准熟田蕩六十頃六十九畝五

分三釐九毫八絲內五成歸折糧共准熟田蕩三十頃三

糧共准熟田蕩三十頃三十

海中鄉三十三保二區二圖告折准熟田蕩六十八頃五十

四畝四釐七毫七圖告折准熟田蕩六十頃三畝三分一

釐五毫八絲共准熟田蕩一百二十八頃五十七畝三分

六釐二毫八絲內七七九五歸徵糧共准熟田蕩一百頃

歸折糧共准熟田蕩二十八頃三十五畝四釐八毫五絲

按同治十三年辦理清糧查坵領戶冊上列八分科及認

墾八則田等名目以田一畝二分五釐作准熟田一畝全書並無此項科則是否從前墾荒減則期易招徠考據無從爰附記於此

四鄉八分科田一百四十三頃六十五畝七分一釐五毫

七絲五忽共准熟田一百一十四頃九十二畝五分七釐

二毫六絲內除免科田七十三畝四分四釐五毫共准熟

田五十八畝七分五釐六毫實在有徵八分科田一百四

十二頃九十二畝二分七釐七絲五忽共准熟田一百一

十四頃三十三畝八分一釐六毫六絲

按同治十三年清糧查永豁外列暫免科徵田蕩四項一曰久廢難墾係拋荒已久地土疑結勢難召佃墾種者一曰荒山草蕩山則疑沙磊石蕩則低窪滲漏均難認種承



糧者一曰營盤佔廢係築土城挖濠溝不能填平翻種者  
 一曰荒墳餘地係墳傍劃出畝分零星一時難以召墾者  
 爰附記於此

四鄉久廢荒山草蕩營盤挖廢荒墳餘地等項田山蕩漢  
 一百三十二頃八十五畝一分九釐四毫八絲不等則共

准熟田蕩四十頃三十五畝八分三釐二毫八絲

免准熟田一十六頃三十六畝五分七釐五毫四忽准熟  
 蕩一十四頃九十五畝七分一釐七毫五絲九忽折糧項  
 下暫免准熟田五頃五十六畝五分八釐九毫七絲  
 六忽准熟蕩三頃四十六畝九分五釐四絲一忽



