

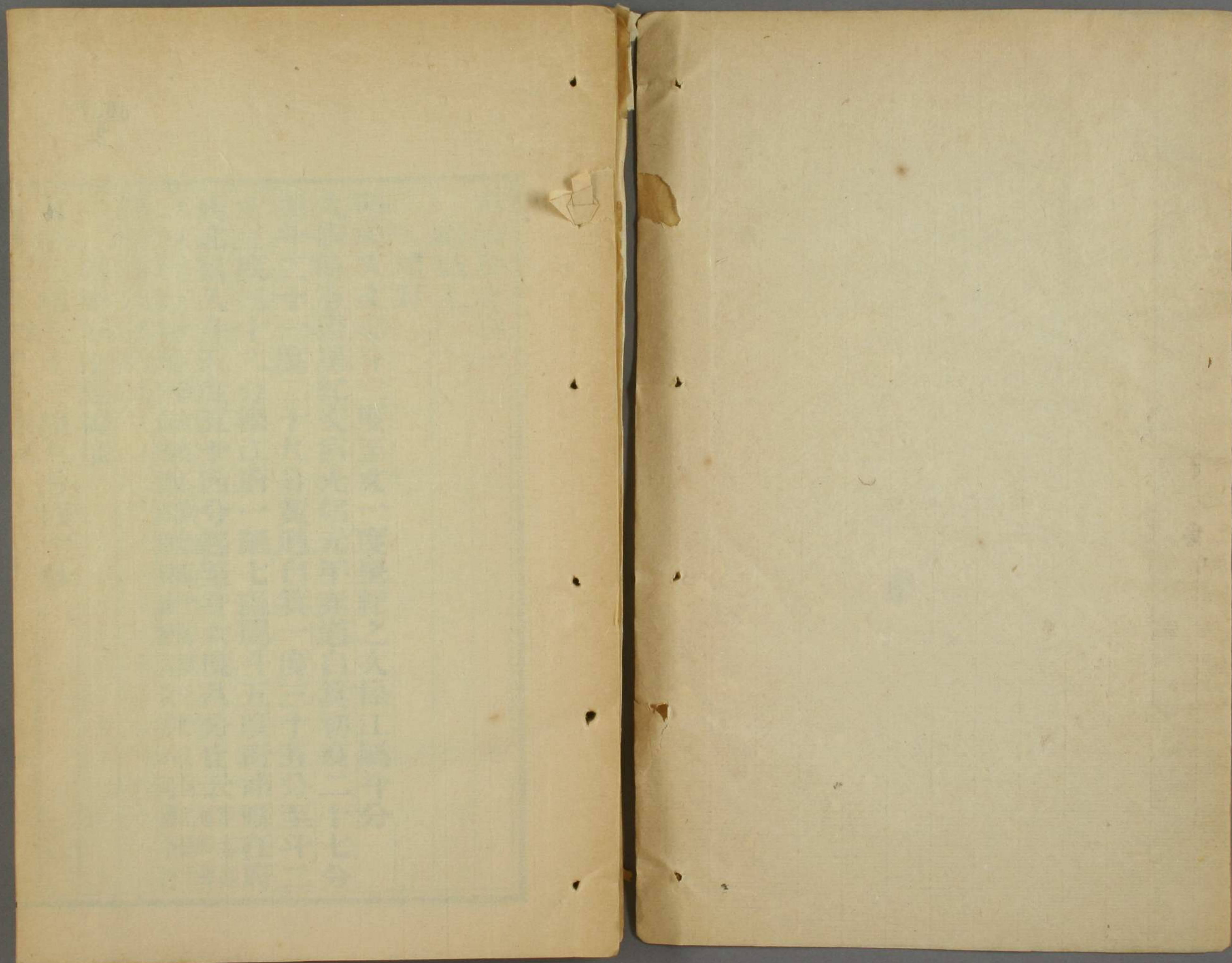


青浦縣志

卷一 疆域上
卷二 疆域下
卷三 建置

ル 5
3097
2





門 儿 5
號 3097
卷 2

青浦縣志卷一

疆域上

星野

明史天文志斗三度至女一度星紀之次松江屬斗分

大清時憲書星紀交宮光緒元年赤道自箕初度二十七分

至斗二十一度二十九分黃道自箕一度三十五分至斗二

十三度三十六分松江府一廳七縣屬斗五度青浦縣在府

西北當入斗五度五十四分起至斗六度八分止云

歲東行五十二秒宮度不易是南斗屬星紀歷久有差然十
二分野昉自周官保章漢儒用以注易古說亦不可廢今仍
舊志詳其度分特
著經緯度以明之

青浦縣治經緯度

北極出地三十一度九分四十秒

書載吳築備侯塞自由拳則其名已在秦前非自始皇昉又
 吳書載張昭封由拳侯是孫吳時由拳之名如故特在周秦
 間或係地名漢景帝前三年更名曰婁兼跨由拳海鹽地初屬荆國
 而非縣名耳後屬吳國尋屬江都國武帝時復為會稽郡隸揚州後漢順
 帝時分浙以東為會稽郡西為吳郡屬揚州婁仍隸焉建安
 二十四年吳孫權造青龍戰艦於江名曰青龍此鎮名所自
 始也三國吳黃龍初改由拳為禾興赤烏間改禾興為嘉興
 仍屬吳郡晉屬吳郡隸揚州宋齊因之梁省為信義縣屬信
 義郡今縣為信義縣南境地大同初析信義置崑山縣仍屬
 吳郡今縣又為崑山縣地陳因之隋省入常熟尋復置縣改
 屬蘇州唐析崑山海鹽嘉興三縣地置華亭縣屬蘇州隸江
 南東道始建青龍鎮即青浦舊治也今縣為華亭縣西北境
 地五代屬吳越國初屬開元府旋屬中吳節度使尋改屬秀

州宋因之隸兩浙路大觀元年設監鎮理財官治水利兼領
 市舶仍為青龍鎮慶元初屬嘉興府元初屬松江府隸江浙
 行省至元二十七年析華亭東北境地置上海縣罷青龍鎮
 市舶司屬上海今縣半為上海縣西境地明初屬松江府直
 隸南京嘉靖二十一年析華亭上海西北境地置青浦縣建
 治於青龍鎮此立縣所由始三十二年以科臣議罷萬厯元
 年仍置青浦縣移治於唐行鎮唐行鎮在五十保為吳門要
木遂成巨市明周文襄忱設水次西倉備農北建城池六
倉皆以鎮名東岸橫柳古稱橫谿今又稱青谿年復析華亭上海之未盡地益之編戶二百四十六里
 國朝屬府如明隸江南布政使司康熙六年分隸江蘇布政
 使司雍正二年析縣北亭新江二鄉地置福泉縣乾隆八年
 裁福泉仍歸青浦管理今綜其本末著於篇附表以備攷焉

陳	揚州 吳州 改吳郡置	隋	吳州 太清三年 仍屬揚州 大寶元年 天監六年 置郡	吳郡 又屬吳州 信義郡 開皇九年 廢并	崑山縣 信義縣 開皇九年 入常熟 信義縣 置屬
揚州行臺	吳郡 開皇九年 廢并	信義郡 開皇九年 廢并	崑山縣 開皇九年 入常熟 信義縣 置屬	唐	江南東道 貞觀元年 蘇州 武德四年 日華亭縣 天寶十載 趙居貞請

五代	吳越 梁開平元 年封鏐為 吳越王後 建國	蘇州 梁貞明三 年吳越王 昇唐中	蘇州 貞觀九年 屬潤州 分屬	蘇州 唐同光二 年置長興 二年廢晉 天福	華亭縣 唐同光二 年屬中吳 軍晉
為江南道 開元元年 分屬	蘇州 貞觀九年 屬潤州 分屬	蘇州 貞觀九年 屬潤州 分屬	蘇州 唐同光二 年置長興 二年廢晉 天福	華亭縣 唐同光二 年屬中吳 軍晉	唐

界至

同治四年測繪全境輿圖遵照工部營造尺每一百八十八丈為一里計丈合里核舉成數詳載於篇

東西距九十九里南北距五十九里縣治至松江府四十五里至蘇州府巡撫治所一百二十七里至江甯府總督治所六百七十七里至

京師二千八百三十二里

東至七寶鎮東上海縣界五十四里以橫涇分界南婁縣界五十

一里以蒲滙塘分界

西至執同港口蘇州府元和縣界四十五里以執同港分界

南至廣富林婁縣界二十八里以九里亭分界

北至安亭港口太倉州嘉定縣界三十一里以安亭港分界

東南至泗涇鎮婁縣界四十里以范家石橋分界至鳳山鎮婁縣界

二十二里以通波塘分界

東北至楊林寺太倉州嘉定縣界四十四里以蔡家橋分界至諸翟

鎮東上海縣界北嘉定縣界皆四十五里以盤龍塘分界

西南至金澤鎮西蘇州府吳江縣界三十九里以吳江南浙路分界

江嘉興府嘉善縣界四十里以塘岸分界

西北至石浦鎮蘇州府崑山縣界三十六里以石浦分界

西南至章練塘鎮西蘇州府吳江縣界四十里以腰涇天南花渡分界

浙江嘉興府嘉善縣界四十里以琪塘白虎頭分界至小蒸鎮西浙江

嘉興府嘉善縣界四十五里以白牛塘分界南婁縣界四十五里以大

蒸塘分界

形勝

府志山自天目南龍分派從浙入者循海塘起北簞山從吳入者渡湖水起澱山累累數峯孤秀清立水出震澤道經松

江東北入海又云縣繞府西北毗壤蘇太又與浙之嘉善相連屬固郡城往來之孔道也山据九峯之五而澱盧北簞鍾賈福泉諸山復遙相拱峙水則湖泖蕩漾涵浸貫通吳淞五大浦亦滙於北境其地形如仰盂四高中下農田之利錯居上中舊志云邑左控澱湖前襟泖水背倚吳淞面臨九峯南境廣富林為松郡往來之衝其北山壑縱橫天然羅布可資守望北境黃渡鎮臨吳淞江上為嘉定交界處有事宜兩縣合防金家橋西界崑山元和兩境偪處江濱盜防宜嚴須兩郡協應邊之西境金澤鎮瀕於湖泖又蘇省浙境之各鄉交會此為水道要害所當識應援於蘇浙者也雙塔王巷自松至蘇水道必由之境明時倭寇從此趨蘇亦要害之所也皆形勝所關故及之

按邑北境吳淞舊時江水暢流直通海口嘉靖間倭寇擾攘出沒無常或由黃渡入

澱湖窺郡或由七寶趨鳳凰山抵郡邑鎮均遭荼毒論海防者青為衝要厥後江塞浦通上山南為要青邑緩矣庚申粵匪南下竄踞邑城恢復之策一由廣富林一由七寶鎮鳳凰諸山屯札間相為策應此東南陸路之情形也一由泖湖一由澱湖水師聯絡西拒浙省嘉興外援北扼崑山元江下衝此西北水路之情形也迨城復後蘇省大股從崑山來大軍沿江防禦會合水師夾攻一戰而捷遂克省城然則邑非省郡藩蔽哉故邑中險要總以東北路吳淞江為大關鍵泖澱為

鄉保

明嘉靖時建縣治於青龍鎮所轄鄉保分自華亭縣者為華亭修竹二鄉分自上海縣者為海隅北亭新江三鄉凡五鄉九保地旋廢萬歷初元復置縣移治唐行鎮因之六年益以華亭集賢鄉上海新江鄉未盡地是時改華亭鄉為集賢鄉以集賢鄉三十八保一區附焉併集賢鄉為修竹鄉併修竹鄉為新江鄉及北亭鄉海隅鄉凡五鄉十四保地

國朝雍正二年以松郡大縣繁劇難治析青浦置福泉縣青浦縣所轄者集賢鄉五保修竹鄉一保八保四十二保海隅鄉十四保五十九保凡三鄉七保地福泉所轄者北亭鄉三十三保三保新江鄉四十三保四十四保四十六保凡二鄉七保地乾隆八年裁福泉仍歸青浦管理改北亭鄉三十一保三十四保為海中鄉改集賢鄉修竹鄉區仍為集賢鄉為華中鄉改修竹鄉四十二保以四十鄉仍歸修竹鄉為華中鄉改新江鄉四十四保四十六保為海上鄉凡四鄉十鄉四十七保為海中鄉改海隅鄉五保為海上鄉凡四鄉十鄉四十九保為海中鄉改海隅鄉五保為海上鄉凡四鄉十鄉四保地同治四年清丈後魚鱗清冊悉遵其舊今附表以資參觀焉

海中鄉 領保三 三十一保 領區一 區 領圖五 正三圖

舊名北亭鄉 一云北亭 天寶十載 華亭元至 二海七年 上海明嘉 二海明嘉 青浦元廢 歷元年仍 青浦元廢 雍正二年 福泉乾隆 年仍隸青 浦改今名

明嘉靖二十一年屬北亭鄉

又三圖	一稱帶	四圖	五圖	六圖	一圖	二圖	四圖	五圖	六圖	一圖	二圖	三圖
四圖	五圖	六圖	一圖	二圖	四圖	五圖	六圖	一圖	二圖	三圖	四圖	五圖
三圖	二圖	一圖	六圖	五圖	四圖	三圖	二圖	一圖	六圖	五圖	四圖	三圖
三十三保	領區二	區	領圖四	區	領圖五	區	領圖四	區	領圖五	區	領圖四	區
上同	區	領圖四	區	領圖五	區	領圖四	區	領圖五	區	領圖四	區	領圖五

華上鄉 領保三

一舊名修竹鄉
一名谷陽唐
天寶間隸華
亭明嘉靖間
隸青浦尋廢
萬曆初仍隸
青浦二年國
雍正二年因
之乾隆八年
年改今名

四十一保 領區三

明嘉靖間屬
修竹鄉萬曆
初因鄉之國
朝乾隆八年
屬華鄉

一區 舊名改五

領區八

四十一圖

四十二圖

四十三圖

四十四圖 舊四

併六十二

四十五圖

四十六七圖

四十八圖

五十圖

十六圖

五十四圖

五十六圖

鄉保表

四十二保 領區八

上同

一區 領區五

三區 舊名改七

領區四

五十七圖

六十三圖

十四圖

五十二圖

五十三五圖

五十八圖

二十二圖

二十六併圖 舊有

三十圖 今并入

二十七圖

二十八圖

二十九圖

海中鄉 領保五										
舊名新江鄉 唐天寶間 華亭元至 間隸上海 嘉靖間隸 浦尋廢萬 歷										
明嘉靖間 屬 初因鄉萬 朝乾隆八 改併海隅 屬中海鄉										
三區 舊名九 區今改 領圖五			一區 領圖一		二區 領圖三		四區 領圖四			
三十圖	三十一圖	三十三圖	十四圖	十五圖	十六圖	二十五圖	二十八圖	一四圖	十圖	十一圖

初仍隸青浦 二國隸雍正 乾隆八年 隸今青浦 改隸今名										
四十五保 領區四										
上同										
一區 領圖四			二區 領圖五		三區 領圖二		四區 領圖六			
三併圖 舊三併	七圖	八圖	十三圖	四圖	南五七圖	北五圖	十一圖	十五圖	一併圖 舊一併	六併圖 舊六併

四十六保 <small>領區四</small> 上同									
一區 <small>領圖二</small>		二區 <small>領圖二</small>		三區 <small>領圖二</small>		四區 <small>領圖五</small>			
三圖	六圖	八圖	南九圖	北九圖	七併圖 <small>舊七併 十七圖</small>	十併圖 <small>舊十併 十二圖</small>	三圖	二圖	二圖

海中鄉 <small>舊名海隅鄉 唐天寶間隸 華亭元至元 間上隸明元 嘉靖間隸青 浦尋廢隸萬 初仍隸青浦 八年國朝改 今名</small>									
四十七保 <small>領區二</small> 明嘉靖間屬 海隅鄉萬曆 初因之八年 朝乾隆屬 併新江屬 海中鄉					一區 <small>領圖四</small>				
					二區 <small>領圖五</small>				
五圖	六圖	九圖	十一圖	一圖	四圖	九圖	十併圖 <small>舊十併 十二圖</small>	二圖	三圖

青浦縣志 卷一 疆域

四十九保 領區四 上同									
一區 領圖六									
二區 領圖五									
七圖	二圖	西五圖	西六圖	東六圖	十圖	十三圖	一四圖	五圖 舊五 六圖	七圖
十五圖	十二圖								

海上鄉 領保一 舊名海隅鄉 唐天寶間隸 華亭元至元 間隸上海明 嘉靖間隸青 浦尋廢萬曆 初仍隸青浦 八年國朝乾 隆今名改									
五十保 領區八 明嘉靖間屬 海隅鄉萬曆 初因鄉之八 朝乾隆八年 屬海鄉									
二區 領圖三		一區 領圖四		四區 領圖三		三區 領圖三 舊無		八圖	
三併圖 舊三併 二十六	二十七圖	二十五圖	二十二圖	十九圖	十七圖	十一圖	三圖	十四圖	四九圖 舊十 九圖

墩五里莞沼鄉城山里進賢村內全吳鄉案唐黃池縣令朱氏墓碑曰葬於崑山縣有之未詳

以今道里計之當在集賢鄉內全吳鄉案唐黃池縣令朱氏墓碑曰葬於崑山縣有之未詳

崑山者當在未置華亭時也全吳鄉今崑山縣有之未詳

年割隸谷陽鄉竹案至元嘉禾志修

青浦縣志卷二

疆域下

鎮市

王志云詮次先後遵一統志例四正四隅以東南西北為次今仍之

七寶鎮在三十五保二區六七圖三十圖縣治東北五十四里七寶故庵也初在陸寶山吳越王賜以金字藏經曰此亦一寶也因改名七寶後徙於鎮遂以名左為橫瀝前臨蒲漚塘商賈必由之地舊有南北二寺皆稱七寶此居其北故名北七寶南屬婁東界上海

簞山鎮在四十四保一區一圖縣治東十八里簞山西西至崧宅東連顧會浦宋進士謝仲華居此

泗涇鎮在三十八保縣治東三十六里以塘水名亦曰會波村東屬婁縣西隸青浦元陶宗儀南村草堂在焉故自稱泗

濱老人孫道明亦里人也

崧宅市在四十六保三區一四圖縣治東十二里一名松澤

宋免解進士盛時賦稱章廟高塔重固崧宅親臣巨室鄰燭

輝赫今皆蕭條惟市遷日闕商販交通耳

陸文裕公深宅巒畧北松宅以橫泖帶以大地窪而土
 聯絡其前吳松橫巨其北松宅以橫泖帶以大地窪而土
 遂以名松江之流蓋一澤也四年崧以吳國內史築滬壘
 明年孫恩陷滬濱崧遇害史不列之死事傳蓋諱之也於
 袁環傳中題曰山松且二其後就以識史家之深意不然豈
 山松者又題曰山松且二其後就以識史家之深意不然豈
 代避諱特甚焉有子孫居其地而敢以祖父名之乎是又
 非也故凡言松者若山子者亦盡非與曰松以名非附名
 於崧也然則機雲以名山者亦盡非與曰松以名非附名
 志而實陸氏後人之所為也夫機雲之死並非其命文章
 名世實惟鄉榮况陸氏於吳累世將相功德甚深惜才懷
 與諸陸伍下豈得與川桑梓者情也亦實也若崧者上豈得
 襄公嘗欲經理之子蓋聞諸故老云

方家窰鎮在三十四保二區四五圖縣治東二十四里相傳

方正學後裔業陶於此故名嘉慶時永安橋成易名永安吳

邦基諸聯陳瓏繪圖賦詩以紀

徐涇鎮在三十四保四區三圖縣治東二十七里徐涇東迎

蟠龍西接磚窰涇亘十餘里以水名接壤上海嘉定由南翔

至郡城恆道經乎此顯里人趙曾

鳳皇山鎮在三十八保二區二十五圖縣治東南二十四里

鳳凰山下背山臨流濱溪而聚昔張瑄通顯經始慶壽僧廬

最得形勝後廢東通錦溪橋西連費榮敏墓竹木茂密為春

遊之地同治初屯兵於此今撤防焉

余山鎮在三十八保一區二十八圖縣治南十八里陳繼儒

隱此有頑仙廬在焉地多園林春夏之交乾嘉時游人四集

畫船簫鼓往來中流殆無虛日

辰山鎮在三十八保一區二十九圖縣治南二十里南通廣

富林東連奈山林木葱蔚村民夾水而居亦為春時遊憩地

廣富林鎮高不驚商推集云皇甫林見楊維楨干山志後人訛為廣富林在二十八保一區

三十圖縣治南二十八里後帶九峯前迤平疇明曹時中兄

弟居此名雙桂里陳子龍繼之地益增重嘉慶間王昶陳廷

慶建陳夏二公祠於此

天聖莊市在三十八保四區四十圖縣治南十里潘蕩之西

東通柘溪塘西通諸家塘地當九峯之半又名半山村

陳坊橋鎮在三十八保五區三十七圖縣治南十八里南接

辰山東連奈山

沈巷鎮在四十三保二區三十圖縣治西南十八里南連長

泖北通珠街鎮三國時沈友居此故名其地魚梁蝦市饒水族焉

泰來橋市在五十保二區三併二十三圖縣治南六里鹹魚

港上宋元來人煙稠密甲族曹氏居焉水北尚有土壘為其

家山三阜離立一水潑回高見泖塔市中飛梁對峙有東西

庵院介其間

葑澳塘市在四十三保三區二十八圖縣治西南十八里西

連泖湖南界婁縣市以塘名一名永豐

章練塘鎮在四十一保縣治西南三十六里地居泖西鎮舊

有劉姓善釀酒頗為時所尚道光間設元江青巡司於此

小蒸鎮在四十一保一區四十四圖縣治西南三十里一名

貞溪其西十里名大蒸有漢濮陽王墓甚高大不生螻蟻相

傳築墓時蒸土為之小蒸亦因以得名

按蒸土二字見十六國春秋餘未見前後

漢書亦無濮陽王之封舊志所載恐未確地挹九峯三泖之勝宋進士曹應符世

居於此邵桂子娶於曹亦家焉

珠街閣鎮在五十保一區二十五圖三區十一圖縣治西十

二里一名珠溪俗稱朱家角西南通泖湖東北接三分蕩而

漕港亘其北北連崑山縣境自明陸樹聲後文儒輩出為一

邑望商賈貿易甲於他鎮故移安莊巡檢司於此

金澤鎮在四十二保四區三十二圖縣治西南三十六里地

接泖湖穡人獲澤如金故名鎮當江浙之交鹽盜出沒元設

澱山巡檢司於此有頤浩寺頗壯麗今自被寇後勝概罕存

商榻鎮在四十二保六區四十四圖縣治西三十四里一名

雙塔商人往來蘇松為適中之地至夕住此停榻故名鎮人

多駕船為生又名雙塔船

王巷市在四十二保六區四十八圖縣治西三十六里與雙

塔近

西湛市在四十二保一區二十二圖縣治西北二十七里蓮

湖上一名西陳與東陳相望蓋一姓分居各成聚也

金家橋鎮在四十九保三區四九圖縣治西北十二里西界

崑山元和兩境為一省孔道故居五要鎮之一咸豐時寇燬

今漸成市

百聚橋市在四十九保三區八圖縣治西十八里市以橋名

新橋市在四十九保三區四九圖縣治西十二里一名襄臣

橋孫襄臣所建也

趙屯鎮在四十九保一區十圖縣治西北二十四里趙屯浦

上又名漢城里舊有巡司今裁仙人王可交升仙臺在其處相傳宋高宗南渡曾屯兵於此

白鶴江鎮在四十六保四區二圖縣治北二十里一名白鶴

市徐恕居焉

章堰鎮在四十六保四區五圖十一圖縣治北二十里宋章莊敏公監華亭鹽築堰故名後樂其風土遂家焉乾隆間移

新涇巡檢司於此

重固鎮在四十五保四區八圖縣治東北十八里一名魍魎

相傳宋韓蘄王掩軍士骸骨處故名後人去鬼為重固

郊店市在四十四保二區十圖縣治東北十五里宋郊宜父子居此故名

青龍鎮在四十五保二區四圖一稱龍江孫權造青龍戰艦

於此故名唐時控江連海置鎮防禦宋政和間改曰通惠後

復舊名設監鎮理財鎮有學有倉水陸巡司茶場酒務為海

船輻輳之地人號小杭州自宋及明兵燹頻仍勝概十不存

一已而市舶之區徙於太倉遂鞠為茂草潮淤水涸民業漸

衰嘉靖初嘗建縣於此不久尋廢今僅存舊青浦市集而已

宋應熙青龍賦 粵有巨鎮其名青龍控江而淮浙輻輳

連海而閩楚交通 平分崑岫之蟾光依稀日域市塵雜夷夏

亭之秀色曉鶴唳清風咫尺天光開顏而莫盡歡欣闔閭

繁華觸目而無窮春色寶塔懸螭亭駕霓臺殿恍如蓬

府園林宛若桃谿麗梵宮於南北麗琳宇於東西綺羅簇

三島神仙香車爭逐冠蓋盛五陵才子勒頻嘶杏臉舒

霞柳腰舞翠龍舟為海內之盛佛閣為天下之雄騰蛟踞

虎嶽祠顯七十二司之靈神闕里觀書鎮學列三千餘名

俗學士龍江樓四宜樓隨目遇以得最勝果寺圓通寺遣

刻堪求至若庭納薰風軒雷皓月干株桂子欺龍麋萬樹

鎮市
五

梅花傲霜雪觀洵湧江湖之勢浪若傾山尋芳菲野景之
奇花如潑血風帆乍泊酒旆頻招醉豪商於紫陌無限道
於紅橋凝眸綠野橋邊幾多風景回首江南市上無高皇
遙奇哉聖母池異矣觀音殿曾聞二聖之感應曾衛高皇
而地靈誠非他方之可及

杜村市在四十七保一區九圖縣治北十八里宋杜衍後人
卜居於此市以村名

艾祁市在四十五保四區二圖縣治東北二十七里以浦名
祁一作圻

觀音堂鎮在三十三保一區二圖縣治東北二十四里昔有
杜嫗供大士像香火漸盛故名一名觀型堂又名鳳谿以瀕

鳳谿塘也
盤龍鎮在三十四保一區六八圖縣治東北三十六里地瀕
松江續吳郡圖經吳松江有盤龍滙界於華亭崑山之間步

其徑纔十許里洄沿迂緩逾四十里勢如其名即宋葉清臣
疏渠以洩水處
黃渡鎮在三十一保縣治東北三十六里一名黃歇渡相傳
春申君於此渡江故名北岸屬嘉定縣俗呼新街商販頗盛
粵匪亂燬瓦礫無存今漸復

黃渡志云黃渡地臨吳淞名見於胡渭禹貢錐指有謂舊
名橫渡後人黃渡木為黃者不足信宋郊置水利書有黃
肚浦小黃肚浦之名錢大昕跋謂渡當作肚明邱集又黃
鹽鐵塘之西有黃土墩黃渡因墩得名後人謂渡當作肚
考黃渡塘舊有滬瀆龍王廟元大德八年侍御史李果建河
內許約記其事云公乃顧瞻黃土之鸞民物日盛商賈日
集茲土可以妥神今鎮東江形如之字然春申之積沙為
色而性疏則黃土灣之稱名實相符然春申之積沙為
據而郡邑志皆因之考周烈王十五年黃歇治水松江導
流入海為既入後第一考周烈王十五年黃歇治水松江導
地亦為通既入後第一考周烈王十五年黃歇治水松江導
黃谿顧清松江府志曰黃歇初金節婦詩曰黃江
浦鷗卜居詩曰申江皆主舊說都穆練川圖記市五鎮七

青浦系志
卷二 疆域

黃渡列第二鎮王志載鄉鎮要地五黃渡列第二鎮地雖一隅實江甯衝繁之會也

楊林市在三十一保二區二圖縣治東北四十里吳淞江北陸家巷鎮在三十一保二區一圖縣治東北四十五里淺江

東諸翟鎮在三十四保縣治東北四十五里東屬上海北屬嘉定以二姓得名一名紫隄明王圻居此

附舊鎮市

種德鎮在五十保相傳杭杜家角在五十保琴劉夏市在

居此成聚故名古塘橋在五十保陸劉家角在四十九保

楊扇市在四十一保未南渡應陽居此

村莊

三十一保曰道堂村錢家堰萬家宅龔家村甄窑涇南張家

村池圈正三邱家角封林浜唐家村宋家村小馮村李舍

南王村北王村塌橋頭高墩頭莊池上毛家村范家村

封家浜薛家堰李樹浦五李家淩曹家浜張家村錢家村舊

江上六吳家村北場街方泰養鵝浜迳家橋楊林寺北田

村蔡家橋陶家村印家村二坍石橋八仙涇姜家村李家村

許家村趙巷四懷浦尤家行梁武橋謝家村韓舍廳上顧巷

五凌家角俞林角康家浜馬巷陸家巷以上近黃渡

三十三保曰陸家圩亭子頭長浜上唐家橋一崧塘橋普江

橋二蔡家巷森森廟戴家橋潘家巷韓家巷沈家巷倪橋

北張角任巷蔣家行何家宅葛家宅姚浜五丁祥巷火燒廟

道士巷一楊家莊崧子廟北寺涇陸家角徐家橋吳昌涇

陸家橋錢家角思歸橋顧家埭梅家舍七圖近觀音堂鎮

三十四保曰東盤龍許家橋莊裡諸翟村東六迳庵橋周家
 浜王家橋洋港南盤龍海船灣西六打鐵橋費家角葉家橋
 楊家浜倪家角岑涇二和睦橋蔣家橋斜涇廟四五毛家庵
 密涇杜田涇一曹涇橋王瓜沼橫柳梢陳談涇六陸家角九
 沈家角三金家街趙家宅河涇七陳家宅楊家角李家巷羅
 家灣十盤龍徐涇以上近諸翟
 三十五保曰小涇涇橋趙家厓小櫟林廟五趙家橋陸家橋
 橫塘口柘墩涇七朱方橋高家橋馬家橋隱涇滄涇二
八九資慶庵杜家巷譚巷一沈家巷陳家灣張同浜三
 黃泥浜徐家巷張家港四吳家行相家巷一汪家庵紫葭
 灣曹扶浜鄭家角二沈家巷打鐵觀音堂唐家池三橫瀝
 朱家巷六七衛家角潘家巷寅春廟西涇廟小涇橋三以上

近七寶鎮

三十八保曰高粱橋白石山址孫方橋十三松園三十南舍
 村三十六萬浦吳蠻洞西余前天字圩三十千步涇白蕩地
 小涇三鍾賈山落蘇灘四北莊涇潘家灣五周涇南
 橫涇張塔涇辰山後村六陳灘涇顧家角四玉皇閣通
 波塘薛石港五冷水灣陸家浜七金談涇陳涇十九
 劉夏九千涇二孔巷盛家浜和尚涇三同蘆涇打鐵橋
八錢家埭朱濃伍家埭任家浜半山村四姚村浜陶家
 埭耀春廟姚家村四葉家浜印涇馬家浜四橫浜保安
 浜邵祁浜北小涇窰墩七南莊涇馬祁浜江秋潭虞家蕩
三十王仙涇蓮子涇楊家埭唐涇三十九以上近廣富
 陳坊橋鎮
 天聖莊市

四十一保曰曹家浜楊家田西中浜界涇一圖夏家浜張家
 浜橫漚開漚月上二圖王家浜樓漚三圖周張巷周童港廳
 署港牆圈薛家浜四圖曹家浜章浜陶家灣朱家埭石橋浜
 三元堂浜曹文漚五圖東忘圩曹文港南王浜長洲漚六圖
 上唐涇下唐涇郭家浜唐家浜倪家浜八圖長浜火洋港
 潘家灣五圖高家村龔家港六圖西莊村東莊村南長浜十五
 四白虎頭菱塘灣朱家村張家浜胡字圩網埭六圖長田村
 葉庫龔家莊羔字圩七圖琪塘村天花漚白虎頭腰涇六圖
 李家草王家浜四圖茅濂裡徐家浜二圖大蒸三河村芟稼
 村寺浜五圖三東河邨楊扇村陳家浜五圖小蒸章練塘鎮以上近
 四十二保曰西陳河北荷花池二圖西田東圩生田謝家灣
 東伐圩二十六圖併諸家橋田北町西塘灣新姚斷薛家港俞

家浜斜河田七圖郎家灣劉王閣八圖徐家灣李家圩九圖
 錢盛泥潭頭七圖南天甯莊任鄧八圖北天甯莊東陳孫田
 村山潯泥牆頭九圖王田村小平二圖孫家埭三圖夾港十二
 四澱山莊陳冠扇五圖朱家莊新開涇唐家浜尤浜三圖小圩
 胡家帶施家浜七圖陸港村倪家浜北夏村九圖玉田村瓢湖祝
 家灣顧巷十一圖高許西宋村東朱扇蔡庫十五圖池家港南王
 村蘆田浜一圖神道浜雪漾二圖張家港蔡浜南陳村五圖
 陳莊村夏池港西王村六圖陳扇姚斷村祥符田金澤港十三
 七楊都顏家浜潘家灣仙涇港西灣塘岸四圖楊扇村十三
 八馬家浜東官字圩九圖西官字圩龍字圩車路扇南許北
 許陸家灣二圖韓上簞帽浜四圖朱沙巷汪家港四十六圖前
 莊汪洋村紫苻港沈韓浜漁郎村田肚漚裡長浜東王巷十四

七併五諸家浜北沈浜長連涇道堂浜匠人浜張家涇朱家

河五十九併石神廟許家浜廟涇南橫港七間村宗家浜十五

圖湖頭村汪家浜陳家塢薛家浜四十蔡浜四十朱巷商場

南村四圖商場北村張家浜四圖西王巷七百畝八圖西漁

村五圖金田寺二圖東陳村關王廟南陳村十圖謝莊南漾十二

大賴宋家廟南官村北官村西朱扇圖十三石塘村二十一圖

四十三保日泖澱吳家灣楊家埭王家港十一併二潘村何家

潭圖田杜里朱家村八圖褚莊夏家浜二圖謝澤關周萬巷田

肚浜莊浜安莊圖五六莊家浜河灣李家埭邱家灣童家港姚

家角九圖陳家浜鈞塘路西厓蕩灣徐家浜圖三十六萬灘青

藍圩一圖車路小水灣張港小港三圖謝家村章家村西山

水涇圖十四東山水涇南致村潘涇蕩田港圖十五南橫涇金家

浜潘家蕩圖十六馬家浜莫家邨楊家埭張字圩五圖南村浜

近沈巷葑澳塘鎮以上四十四保日趙巷元字圩東西斜港圖一四郎家庵元武塘沈

涇塘石塔涇圖十茅家角陸家灣火燒廟圖十一張港橋十四圖

近北簞山鎮北店市四十五保日北范家石橋四了义塘潮浜磨花浜毛虎浜殷

家橋圖七戴家村王家村龔家村吳家村八赤烏庵姜家角南

范家石橋二併十施家浜常浜烟墩圖十三青龍塔陸家埭沈

家巷圖四舊青浦陸家坟姚家村圖北五盛涇秋湄涇錢家莊史

墓涇南五顧浦橋江灘上孟涇李浦張家角豆腐橋楊臺十

圖滕家角費達涇朱家墩遇龍庵圖十五南艾祁猛將廟杏花

青浦縣志 卷二 疆域

村岳廟村太平橋二併十楊家舍喬家坟孫家浜回龍橋併六

灣塗涇圖三東西唐灣淮浦馬橋長浜海俞廟東村圖六重固河

東村張墅涇魚貫涇飛虎旗茅家角圖八余涇廟顧家宅圖南九

臧家邨閔家邨南北柴蕩黃家莊北九圖元壽堂薛家浜新

四十六保曰庫橋王母蕩余家坟七併十開涇二併十小紀庵東上達橋袁家埭界涇香花橋邵家浜

楊家浜圖三普光寺余家老宅宋家浜圖八松宅村范家角青山

港新浜東管施浜圖一四少年涇便民橋許家埭圖二何家角圖五

沈家浜棉花蕩橋南庫圖六七滙張涇西秋湄涇圖九許家堰潘

涇十一圖白鶴江鎮松宅市

四十七保曰倉前陳家橋三埭下圖一李庫涇吳家浜圓團涇

四韓村周涇劉家埭大盈寺陳家坎戴沼十併十鍾家亭楊

金涇獨樹橋朱提涇龔家浜圖二黃段涇楊家橋石家浜諸家

灣朱家浜章廟圖三小紀庵張號港圖五管浦圖六胥王廟南窰墩

四十九保曰西漕港凌家埭陳母涇凌家庫圖二萬四址蘇家

角陸王村九浦北裡上烏嘴上圖西五涼月浦平巷闕家觀音

堂花園浜圖東六李烏巷毛漚村曹港毛巷圖西六南姚村廟涇

十凌巷方邊村蔡家涇窰浜裔家潭唐巷圖十三曹娘廟小白

鶴江千人沼虬港圖一四蔣浦菴葭村圖五六北陳村蘇家角圖七

凌公橋延庵小虞涇胡家街莊家角江家村張涇北凌巷圖二十

李家角官田涇馬港吳家涇華厦涇圖十五沈家涇吳施涇

李涇圖四九西高涇蘇羅村刁浜劉家角金涇萬涇圖八太平橋

青浦縣志

卷二 疆域

道堂頭內勳韓涇姚王村東直上涇西直上涇圖十四扛帚埭

白米涇李墟村圖三斜涇牛車浜南庫圖十一胥溝村小趙屯橋

吳港涇圖十七金家橋鎮以上近趙屯橋

五十保曰桑園裡柘澤橋西廟涇豆腐浜顧夏塘圖十九山灣

村二圖十羅家浜王家浜新巷匠人浜胡家港放生橋圖二十琴

村浜圖七黑橋泰來橋圖十三併二張坊杜家角圖八張塾港丁

家浜圖九薛家浜周家港高家港何家灣郁家橋道士浜圖一

陸施浜金家灣匠人埭童家滙萬百涇圖十二牛頭涇腰涇

柳岸石家浜陽字圩在城南門寶慶街東門下塘街縣後街

西涇灣新橋街圖九陸行涇古塘橋七間邨孔宅板橋王

港八仙涇三圖十張家庵茶庵望湖涇八字橋圖八石浦顧家角

蔣墩港奚家埭許家埭圖十洋涇白浪裏吳家坟陸家尖在城

大西門西虹街小西門大通街北門三元橋圖十二縣前街馬

頭街五庫浜南門大街大西門外三里橋圖六胡家灣新河

三圖十童家涇陸家灣陳何涇朱家浜井亭西灣東門上塘街

廟前街北門外大街圖六黃沙浜平字圩周家埭夜字圩圖十五

徐家浜朱香涇諸家蕩口郁家涇庵浜圖十七琴川浜直港埭

白米涇圖七北小涇白米灣東尖角龍潭村潘家庫下段邨馬

家角圖十三石河裡屠家角上段港中和庵七間邨中觀音堂

十六併二古巷矮浦馮家埭圖一沙漑浜新涇柳埭李坎涇閔

宅圖十四豐斷橫涇圖十八珠街閭鎮以上近城及

附舊里村名

集賢鄉舊里四集賢萬安村五富順興霸安榮

華亭鄉舊里二華亭村七延壽敦孝吳江連塘臨成

壽州縣志

修竹鄉舊里三

漢陽 驅塘

儀鳳 村莊

村十二

景全 掘剎

嘉禾 花榮

望雲 金安 鳳儀

福全 鬱

新江鄉舊里二

新江 常安

新安

沈 張

許成 道成

永豐 韓道

北亭鄉舊里三

封林 北亭

村十六

興禮 江浦

徐興 安吳

欽善 法同

侯潮 東袁 長平

仁孝

東王

萬 東張

大盈 曲盈

順化 仁德

公勝

內勳 涼月

海隅鄉舊里二

漢成 村十一

仁和 子傅

時清

順化

公勝

街巷

在城者縣治前曰縣前街後曰縣後街東曰新街馬頭街西曰西街西馬頭文昌宮曰察院場俗呼新學署曰學前街東門曰橫谿里上塘街下塘街南門曰南門大街駙馬橋曰駙

馬街寶慶橋曰寶慶街協和里俗呼大西門曰大西街五庫

里乾壽橋曰八寶街俗呼公西虹橋曰西虹街小西門曰小

虹街大通橋曰大通街北門內曰轎子灣城隍廟曰靈園里

俗呼廟青谿橋曰青谿里聚星橋曰聚星里俗呼混化龍橋

曰道豐里俞家場豐備倉曰西涇灣牌樓街新橋曰新橋街

檀園曰廖家場明王廟曰明王場一綫街三元橋曰三元街

曰蟠槐里北門外曰北大街海門橋曰候潮里俗呼海小西

門外曰皋橋街三教堂曰來蘇街大通橋曰史家灣巷曰東

火街西火街新街街潘家街水潭街學街與善街李家街賈

家街石柱街施街諸家街馬家街營街典當街孫家街曹家

街三友街鴨蛋街春園街裝佛街混堂街

在珠街鎮瑚堦港下塘曰福星里汪家地曰人和里戚家橋

曰平安里北市上塘曰泰安里瑚塔港上塘曰敦仁里東市
 下塘曰十妹街美又作曰藍坊場低榻橋曰橫街東市上塘曰
 棋竿場平安橋上塘曰新街慈門寺石街駱家橋石街陸九
 房石街泰安橋北曰漕港灘蟹又呼平安里北曰滿洲城曰牛
 漕灘曰轎子灣中市曰祥甯浜上塘曰月澄灣曰油車滙曰
 老鼠窠東市南曰雪葭浜俗名薛巷曰教化街潘家街高家
 街水溝街司街饅頭街中和巷
 在黃渡鎮曰南街東街西街橫街轎子灣華家場錢家場巷
 曰旱橋街馬家街倉房街西街顧巷任巷
 在金澤鎮百步橋曰南大街青秧地曰上街竹行埭曰下街
 百步橋西曰內中街大街南曰邑廟大街放生橋北曰中街
 頤浩寺曰大街天王橋南曰鍾家滙安壽橋曰神道浜曰搖

車埭寺西橋曰棋杆場亦名蔡家場曰轎子灣巷曰官街趙家街

大街禪寮街

在沈巷鎮曰谷陽街濟民橋西曰集賢街曰水豐街曰下塘

街與婁縣上曰興善里曰湯家場曰楊家灣巷曰永豐巷屠

家街徐家街靜室街桂香街

在廣富林鎮曰雙桂里巷曰曹家街

在小蒸鎮曰管道里趙文敏夫人管家路巷曰柳家巷曹巷

邵家巷

在七寶鎮塘橋北曰北大街曰東塘街曰西塘街巷曰朱家

巷沈家巷徐家街

在重固曰塘東街曰塘西街曰西山街曰河涇街巷曰油車

街

在盤龍鎮曰大街巷曰道士巷洋巷
在趙屯橋鎮曰北大街曰道成里巷曰凌巷新巷

風俗

卓志云澤國杭稻之鄉士奮於學民興於仁撫之則易馴擾之則不易治人皆知教子讀書雖鄉愚村僻莫不置句讀師訓童蒙農務稼穡工不越鄉商不越蘇杭常嘉女子城中勤針黹然脂夜作村居則芸耨紡績靡事不為又云青邑民風愿慤地局水鄉自耕織外生計鮮少俗尚儉嗇差勝他邑宋府志云習俗尚鬼信卜筮好淫祀疾則先祈禱而後醫藥鄉村尤甚又云康熙以來科第頗盛士大夫當官多清正自守居鄉不事干謁引掖後進士習舉業沉潛經史兼嫻風雅幾於家有一集賢序中恪守臥碑無包攬漕糧詞訟者服用

率尚樸素少年恭敬有禮無裘馬冶游之習農家畏見官府終歲力田家有蓋藏居廛市則服勤工賈故游民少而生者眾

郭府志云女子莊潔自好知守內則無登山入廟等事井曰之餘刺繡旨蓄靡不精好至於鄉村紡績尤尚精敏以織助耕紅女有力焉大抵士文而近浮農愿而近野民貧而商富中不足而外有餘識者未嘗不樂其美而憂其弊也顧府志云農家最勤習以為常婦女饁餉外耘穫車灌率與男子共事故視他邑雖勞苦倍之而男女皆能自立農器甚備以金者謂之鐵曰耜今俗謂之鐵搭曰鉏今俗謂之鋤頭其柄曰擗其頭曰鶴椿者謂之搶推者謂盪今俗謂之耘盪牛耕者犁犁之然後耜之耜之然後耨之耨之然後耨之渠疏耜也摩蓋耨

也有礮磳焉有礮磳焉謂陸民要術灌田者水車謂之翻車以

人運者俗謂踏車以牛運者俗謂牛車刈禾曰鎌短者謂之銓大者謂

之芟打穀為拂謂之連枷磨穀為礮礮謂之欄竹篴為篩淨

穀者謂風車服牛之具曰軛驅牛之具曰鞭衣牛之具曰衣

藏牛之室謂之牛囤亦謂之牛宮

唐陸龜蒙祀牛宮詞并序冬十月耕牛違寒築宮納而

造之建之前日老農請乞靈于土官以從鄉教予勉而為

之詞四特三牯中一去乳天霜降寒納此室處老農拘

拘度地不畝東西幾何七舉其武南北幾何丈二加五偶

楹當間載尺入土太歲在亥餘不足數上締蓬茅下違官

府耕耨何時飲食得所或寢或訛免風免雨宜爾子孫實

我倉卓志云俗務紡織里嫗抱紗入市易棉歸旦復抱紗出紡法

用兩指撚紗名手車織者率日成一端入市易錢以佐薪水

田家收穫完賦償租外未卒歲而室如懸磬其衣食艱難如

此近於耕時貸米至冬亦償以米其息甚昂有一石償二石

者謂之債米農無田者為人傭耕日長工農月暫傭者為

忙工田多而人少者傭人助己而償之曰伴工泖澱江浦之間民多以漁為業取魚之術亦備其結繩持網

者總謂之網有注網絲網塘網網之流曰罟曰罾曰罾曰罾圓而

縱舍曰罾挾而升降曰罾緝而竿者總謂之筌筌之流曰筒

曰車橫川曰梁俗謂之斷港承虛曰笱編而沈之曰筭即今橫

蟹捕而籊之曰猎棘而升之曰义鏃而綸之曰射扣而駭之

曰榔俗謂之打猛艘錯薪於水中曰簪俗謂之叢以數百鈎繫餌一繩牽

之曰張釣所載之舟曰舢舨所儲之器曰笭笭其他或術以

招之或藥以盡之則非先王數罟不入洿池之意也

青浦唐宋時為青龍鎮控江連海風帆浪舶商賈輻輳華夷

雜居闐闐繁填誠東南一名區也元至正間苗兵滋擾明嘉

青浦縣志 卷二 疆域

靖間島夷內訌兵燹頻仍市舶遷徙民業漸衰矣及鎮升為
縣移治唐行鎮閭閻凋瘵習俗一變市井輕佻三五為羣家
無擔石華衣鮮履桀黠者舞智告訐猾胥蠹役把持竊弄盤
互其間鄰甲株連素封立破右族以侈靡爭雄長燕窮水陸
宇盡雕鏤臧獲多至千指厮養輿服至陵轢士類明季習尚
弊已極矣

國朝吏治日隆如打降游手好閒各分黨翼民間聚賭宵小
豪棍開場聚賭窩頓外來鼠竊攔喪水有礙聚眾擄喪風搶
夜出穿窬營兵結連為利藪及脚夫土工樂人脚夫土工等事
火坊廂客土雜居不戒於及脚夫土工樂人脚夫土工等事
備綵與喪輔高索值商賈運貨夫推強有力者為頭脅餘
輩苛索民間偶自昇輒羣閱同治中巡撫丁日昌復飭縣示
禁巧頭遇吉凶事牽羣巧登之類皆有例禁人文輩出家慕
章縫境滿弦誦經學辭章下至書翰咸有師法租稅數萬如

期而集無踰歲者開倉前三日完糧船停泊倉河首尾相銜
咸豐庚申兵燹後居民轉徙十室九空生聚教訓風移俗易
非下所自為也其責尤在上哉古今風俗之大凡畧著於篇
俾采風者知所務焉

宋府志云冠禮不備三加婚姻尙繁文喪家用六輪經即接
見唐志喜作佛事葬者信風水墓祭非古今以清明行之餘
則元旦懸祖先像落燈清明夏至七月望十月朔冬至除夕
有祠者以春秋分至日祭之按松郡四禮多有不合今律文
禮無所適從宜遵大清通禮參以司馬氏家儀朱子家禮
及近崑山徐氏讀禮通考蕭山毛氏四明萬氏諸家之說方
可正

王志云俗漸驕侈婚嫁宴會率尙虛禮又迎會演劇會首鳩
財各村賽祭引誘招搖釀成竊盜甚至跳習拳勇聚為賭博

而財力愈耗矣邇來城鄉游手好閒之徒驕侈彌甚最壞者
花鼓淫詞村臺淫戲引誘子弟游蕩廢業皆有例禁又云民
間婚嫁無益之費樂人喜媪又增名色以耗其財行聘前媒
氏開采帖衣服環珥商之女家往返斷斷取絨線纏果實膠
粘瓜子桐子爲花鳥走獸共成數十盒然率以饋親友供髻
鬢娛戲將婚女家行嫁自八厨十六箱至一厨兩箱不等均
用鼓樂導之男家迎娶飲御親鄰至有數日不已者豈宜出
此且祭祀率從省簡而凶事從俗繁費如入殮必以僧停柩
必以道士靈前祝告出殯及葬亦如之死後逢七日建道場
七七始畢至士大夫家葬事一聽地師或積數十年不葬地
方官所宜痛懲也

歲時附

正月一日雞初鳴悉起開門燃爆竹正衣冠拜天地家廟燃
燭炷香陳茶果糕團次拜尊長親鄰交賀各投刺於門曰賀
歲一日至三日禁掃除小兒擊金鼓爲樂立春前一日綵仗
迎春於東郊茹春餅以生菜作春盤爲宴會立春之候祭芒
神鞭土牛五日接財神用鮮鯉魚曰元寶魚轟飲曰財神酒
連日親故相招飲曰年酒數日內各鄉鎮社祠中禱卜以占
一歲之豐歉水旱頗驗上旬之暮女子邀紫姑神問休咎十
三日家人卽竈卜流年握梳穀投釜爆之花而妍者吉名卜
流花俗名爆李婁元夕采竹柏結棚於通衢作燈市嬉遊達曙是
夕燕飲以油餛珍珠圓爲節食祀竈神曰接竈農家爭以束
芻徧燒田間謂照田蠶二月十二日花朝羣卉徧繫紅綵家
食年糕可免腰疼謂之撐腰糕十九日相傳觀音大士生日

詣草庵進香是月童子放風鳶施箏絃夜則以燈熬火及飛爆三月清明節折柳插簷拜掃先塋懸紙錢曰標墓是日奉城隍詣邑厲壇賑濟各義冢幽孤名祭壇至晚復以華燈迎歸七月十五日十月朔日皆如之上已好事者載酒入山做流觴曲水差有蘭亭遺意四月立夏飲火酒噉螺螄曰挑青以金花頭入米粉食名攤糶懸秤權輕重謂之稱人八日浮屠浴佛釋典稱迎華光會十四日祀呂仙前夜剪萬年青鋪街曰迎仙五月朔日貼門符五日午時縛艾人採藥物食角黍浮菖蒲雄黃酒小兒以雄黃抹額繫百索於肩云辟邪婦人製綵繪爲人形插於髻曰健人觀龍舟競渡於學潭夏至祀先薦新麥十三日祀關帝黃梅後三日爲頭黧又五日爲中黧又七日爲末黧三黧中忌問疾及土木浣濯之事是月

誦經啟醮謂之禳瘟六月六日滌器於河食餽飪云解疰夏疾十九日相傳觀音大士成道日民皆進香伏日晒書帖衣裘二十三日火神生日致祭二十四日雷祖誕進香七月七夕陳瓜果作乞巧會以麵粉剪花油沸食之曰巧果中元祀先往僧舍設齋薦亡夜施水燈曰盂蘭盆月晦爲地藏誕辰值大盡俗爲地藏開眼僧以紙造白蓮船鄉人或以錢米絮楮少許寄紙船中焚之兒童積瓦甓爲塔燃燈夜於戶外設香燭或於長衢徧燃名點地燈八月朔收露水磨墨點小兒額謂之天灸中秋食月餅亦以問餽夜宴賞月燒斗香二十四日割新稻曰開稻門以祀竈是月田家祀先農醵錢爲會曰青苗社九月初造新酒名開青九日蒸菊糕標以紅紙旗供神佛春紅餠薦先對菊泛茱萸嘗新酒或挈榼於峯泖間

為登高會十月朔日記先又有舉墓祭者俗呼十月朝立冬起五風信五日一風有兩名濕五風十一月冬至祀先十二月朔日攤於市至二十四日止八日設豆糜雜置果品名臘八粥二十四日夜祀竈曰送竈用粉團糖果謂竈神朝天言人過失用飴膠牙俗為元寶形名廿四糖是日掃屋塵曰除殘二十五日舉家食赤豆粥云辟瘟是月春米入藁囤曰冬春自望後至除夕各以年物相餽曰年禮除日前祀神除日記先易茶壘桃符貼春聯簷間徧插柏枝冬青至暮封井畫灰於地象弓矢曰辟邪擊鑼鼓燒枳盆爆竹室內徧焚膏曰照虛耗鄉鄰互炒豆相迎且餐且祈曰投奏投奏燒蒼朮辟瘟丹老幼聚飲曰合家歡亦稱吃年夜飯分壓歲錢有達旦不寐者曰守歲閉門燃爆竹舊志載五鼓更燭炷香陳果設醴祝家神

參祠堂飲屠蘇酒以次賀畢遂出賀此一歲風俗之大畧也

占驗

附農人占測氣候雨暘豐歉皆有徵驗其書謂之田家五行元隱士陸伯翔所撰至正二十五年錢惟善為之序上之有司府志取其書兼采負暄野錄道山見聞諸書所載附以松諺以備一歲占驗亦敬授民時者所宜知也

元旦清晨占風雲雲青為蟲白為兵赤為旱黑為水黃為豐年東北風主大熟諺云歲朝東北五穀大熟又喜天氣陰雲而暗諺云年朝黑鹿禿高低鄉盡熟元旦至十二日以瓶汲水日準其輕重以定月之水旱重為水輕為早江湖閒人以除夜汲江水稱之元旦又稱重則大水出田家五行并塵史等書元旦立春人民安連三日天陰人民安蠶麥十倍連五日雨亦主大熟人日晴人民安月內虹十月穀貴雷弗安日食穀賤盜疹多出雜占并趙子隨時錄用八日觀參星過月西則旱否則水亦以卜元

夕陰晴諺云上八不見參星月半不見紅燈立春日立八尺
之表以候日影短則早長則水出韓諺四十五夜樹一尺五
寸之表於地至子正一刻時候月影以下歲中水旱據表之
長而中分之影及七寸半者為正中是歲雨暘以時五穀豐
稔過則水不及則旱其分數亦如之極有準的出負隨是月
有三亥日主大水諺云正月逢三亥桑田變成海二月八日
祭祠山神以得西南風為歲稔出蘇十二日晴百果成實諺
云有利無利且看二月十二三月三日聽蛙聲午前鳴者高
田熟午後鳴者低田熟唐詩云田家無五行水旱卜蛙聲清
明日雨百果損十一日麥生日喜晴諺云三月溝底白沙草
變成麥四月四日稻熟日喜晴八日雨則傷小麥諺云小麥
不怕神和鬼只怕四月初八夜裏雨十六日晴則水雨則旱

喜陰雲夜忌陰黑諺云此夜烏鹿禿西鄉村子繞田哭言有
水也二十日為小分龍忌雨二十一日喜雨忌虹諺云二十
分龍廿一雨破車閣在街堂裏二十分龍廿一蠶拔起黃秧
便種豆五月朔旦為早禾本命雨則歉收芒種後遇壬為入
梅夏至後遇庚為出梅時梅子正黃遇雨謂之黃梅雨周處
風土記夏至前兩名黃梅雨又雨氣霑衣物多腐壞故字亦
從徵夏至後半月為時雨時亦從黹蒙此義也三日頭時五
日中時七日末時諺云頭時花二時豆三時種赤豆又云芒
種後五日逢壬則梅高五尺十二日逢壬則梅高一丈二尺
度物之高下過此則不蒸濕也梅雨既過必有大風名舶趕
風梅裏西南風則三時多雨諺云梅裏西南時裏潭潭二十
日為大分龍分龍後雨為過雲雨或及或不及雖二三里間

亦異若有命而分者或濃雲中有物蜿蜒屈伸謂之龍掛雨亦止其一方暑錄三時有雨田家相賀聞雷主旱諺云打鼓送三時百日弄車槌是月甲申乙酉日雨主大水諺云甲申猶自可乙酉怕殺我春夏甲申日雨主米貴秋甲申日雨則稻禾吐芽主穀貴紀道六月初一日雨主旱初二初三兩主水占云初一落雨井泉枯初二落雨井泉浮初三落雨連大湖小暑日雷主雨水多諺云小暑一聲雷翻轉作黃梅三伏宜大熱則苗茂諺云六月不熱五穀不結又云六月蓋被田中無米七月立秋日忌雷諺云秋字鹿損萬斛然又云打碎秋膽不做風潮也立秋日虹見為天收雖大稔亦減分數蓋松音呼虹曰鸞蓋近於耗云八月白露日雨主損菜諺云白露日雨到一處壞一處十二日為鹽生日十三日為鹵生

日雨則鹽貴二十四日為稻藁生日雨則藁腐俗言上午雨竈上荒言米貴也下午雨竈下荒言薪貴也秋分在社前穀賤在社後穀貴諺云分了社白米徧天下社了分白米如錦墩八月露下而雨為淋露雨九月霜降而雲為護霜雲九月九日晴冬無雨雪十三日晴主旱諺云九月十三晴釘靴掛斷繩十月朔日晴一冬少寒賈人以此卜棉之售否小雪日雪穀賤十一月十七日為彌陀生日喜北風忌南風諺云風吹我背無米不貴風吹我面有米不賤冬至後逢三戌為臘臘前三次雪為三白菜麥大熟諺云若要麥見三白亦主來歲豐稔十二月立春主冬暖諺云兩春夾一冬無被暖烘烘凡霜止一朝名獨脚霜主雨有花者名毛頭霜主晴除夕喜靜諺云除夕犬不吠新年無疫癘一歲所占大畧如此

方言附

青浦語音皆與松郡同間亦小異然地界八邑之間細分之
 則四鄉亦有不同七寶以東類上海泗涇以南類華婁雙塔
 以西類元和泖湖以西類吳江小蒸西南類嘉善趙屯西北
 類崑山吳淞以北類嘉定視上海為輕視蘇州為重凡屬八
 庚或開口呼從七陽韻為側羊切之類或以灰入麻以泰
 入箇音如槐音如華大或去聲呼近平聲租用音近圭做音近
 又有呼字之切母者為突樂之類今就其有所本者著于
 篇至通俗編所載與他邑同者概未及云
 電謂之霍閃見顧蠓蠅謂之鬣爾雅注于句切音之轉也
 簷冰謂之澤見楚溝納舟者謂之浜黃斷港謂之小錄絕田畔
 曰田頭見後漢書呼祖父曰大大兒學語多為叠辭以世相按小

而重呼父曰阿爹又曰爹爹又曰爺爺戴良失父零丁有今
 言之呼父曰阿爹又曰爹爹又曰爺爺戴良失父零丁有今
 夜嘗設上微謂憲聖曰如何比得爹爹富貴宋書王或子珣
 六歲讀論語郁平文哉其父或嫌名也可稱舅姑曰公婆
 改錄舅姑即晉樂府後來新婦今為婆紫謂姑為併居呼伯母
 謂舅為公也晉樂府後來新婦今為婆紫謂姑為併居呼伯母
 曰大姆弟婦呼兄嫂亦曰大姆受婦房紫謂姑為併居呼伯母
 拜即姆弟婦呼兄嫂亦曰大姆受婦房紫謂姑為併居呼伯母
 為姆弟婦呼兄嫂亦曰大姆受婦房紫謂姑為併居呼伯母
 婦弟婦呼兄嫂亦曰大姆受婦房紫謂姑為併居呼伯母
 五代史補李濤弟合呼始與母字攷其說呼夫兄曰阿伯
 濤答拜澣曰新婦參阿伯豈有心裏隔戶問人曰渠誰應問
 云我輩見農之歡喜却在農心指他年而稱之曰渠誰應問
 日我輩見農之歡喜却在農心指他年而稱之曰渠誰應問
 辭曰能亨癸辛雜志徐子淵詞云他年青史無名事穩曰
 妥帖杜詩初妥帖濕飯曰爛者謂之爛博以手取物曰搶饋人曰作人情
 杜詩初妥帖濕飯曰爛者謂之爛博以手取物曰搶饋人曰作人情
 杜詩初妥帖濕飯曰爛者謂之爛博以手取物曰搶饋人曰作人情
 杜詩初妥帖濕飯曰爛者謂之爛博以手取物曰搶饋人曰作人情
 杜詩初妥帖濕飯曰爛者謂之爛博以手取物曰搶饋人曰作人情

往習氣曰毛病黃山谷刀筆云閉門曰門掛海虞衡志浮水
 也往習氣曰毛病虛而少實曰空北史斛律金傳物濶曰
 曰余在水上為虛而少實曰空北史斛律金傳物濶曰
 扁鵲在方有所倚曰靠遠或近雖無風濤之患而常回曲或
 不不正曰差路唐詩云枯木言人不慧曰歎范成大有言人猶
 豫不前曰墨屎音如魂上如暖昧而下墨屎反招人進退不果曰俗
 疑音如厚賦司馬相如賦佞今語不明曰含糊唐書顏
 祿山斷其舌曰復罵多言曰齷齪沈周客座親聞顧成章俚
 否果卿舍胡而死多言曰齷齪沈周客座親聞顧成章俚
 句喻瑣呼詐騙曰黃六而多詐故藝林彙考黃巢行六謂嬉戲
 為薄相黃山谷與範長老書云韓十逐日山神戲人亦薄相
 吳江志作相耳趙閑閑遊華山寄元裕之詩未與力時猶人眾
 太倉志作相耳趙閑閑遊華山寄元裕之詩未與力時猶人眾
 相隨曰蝸伴韻相相疲勞曰喫力有說飛注方蟲名則銜而俗呼

人眾相隨為言不潔曰塵糟漢書霍去病傳塵皋蘭下晉灼
 意也言人聆言不省曰耳邊風上雪萬般無染宋書庾炳之
 病曰不快起華陀五禽之戲不快謂憚煩曰不耐煩宋書庾炳之
 耐不耐不詬人傭工曰客作則三國志先作不冷不熱曰溫噉
 宮詞新晴草色唐書鄭呼女子之賤者曰了頭劉賓客詩二
 三樂天詩池水唐書鄭呼女子之賤者曰了頭劉賓客詩二
 小食曰點心唐書鄭呼女子之賤者曰了頭劉賓客詩二
 將軍喫用曰火食禮王制且可謂罷曰罷休謂史
 罷休謂史
 謙讓為客氣左傳陽虎曰謂語媚為奉承禮記
 王書臣不佞不盡客氣也曰鑽刺班固答賓商鞅挾三術以
 能奉承王命謂干進曰鑽刺班固答賓商鞅挾三術以
 以鑽刺得夫多急於畢工曰連忙朱子集雲谷忙畢事詩
 事士大夫多急於畢工曰連忙朱子集雲谷忙畢事詩
 間暇曰窮忙老學庵筆記云戶弄人喫虧曰討便宜凡寒
 過分盡愛物枯曰乾癯用黃蔡葉一詩曰西風起乾癯
 詩便宜愛物枯曰乾癯用黃蔡葉一詩曰西風起乾癯
 青浦縣志

日月頭花蕊夫人宮詞月月盡曰月盡頭
 好衣望日月半月月盡曰月盡頭
 以日數明年日開年庚信行雨山銘春春躲避日日
 言齊雲觀寇以肩舉物曰捷後漢書輿輿服服志志驛驛日日
 來無處畔之負而不償曰賴晉語已已賴賴其其地地多多謝謝物物曰曰抗抗禮禮
 服則抗皮藏也漢書東東子子細細賀賀傳傳源源又又語語已已賴賴其其地地多多謝謝物物曰曰抗抗禮禮
 事我多雷神漢書東東子子細細賀賀傳傳源源又又語語已已賴賴其其地地多多謝謝物物曰曰抗抗禮禮
 謝趙君雷神漢書東東子子細細賀賀傳傳源源又又語語已已賴賴其其地地多多謝謝物物曰曰抗抗禮禮
 營生曰經紀蜀志楊楊太太甚甚謂謂之之忒忒聯聯敬敬夫夫書書指指目目曰曰箇箇般般曰曰
 這箇省作箇史彌甯甯詩詩寒寒山山詩詩傳傳燈燈應應辭辭曰曰嘎嘎指指目目曰曰箇箇般般曰曰
 條理曰磊砢趙宦光光小小名名冠冠以以阿阿晉晉書書王王蘊蘊傳傳三三什什麼麼曰曰些些
 已然曰哉視曰張乳曰乃置物曰安積物曰頓日曰日頭月日
 曰月亮數錢五文曰一花通此義稍妄語曰趙上日浪棄日丑日
 密曰猛疎曰稀物多曰一拍喇通此義難醫生為郎中鑷工為

待詔此名不傘曰豎笠醋曰秀才諱言而精為郎零秀為郎
 溜呼為暗塗反切為鬼如舉歸如居跪如巨死如洗兒如倪
 虧如驅音相近而瘡為愕吹為痴二為膩孝為好音非圍為圩
 鄙為崑浦為埠晃為喬太為忒字音異而此皆青浦方言也若
 村學易誤四聲市井更多鄙俚東冬罔辨江陽不分俗語不
 典者不具載

土產

穀之屬青邑稻種舊志采理生玉鏡前詳矣
 香杭通志七月熟粒小而性柔有紅芒二種又一種
 收數亦豐香梗一種曰粒小而性柔有紅芒二種又一種
 種九月熟皮赤吳郡志美較盛於穿珠雲粒大紅蓮稻
 炊香稻識紅皮吳郡志美較盛於穿珠雲粒大紅蓮稻
 編此種最貴計布種及徐家稻金八稔晚八哥皆白
 收成不過七八十日及徐家稻金八稔晚八哥皆白

芒五月種
 九月熟
陳家稻
 甯黃
 早黃
 黃秈
 皆稈黃無芒四
 熟劉夢得詩酒法鱧魚稍晚者又謂之芒早晚二種長宜釀
 得傳吳米好此也
 有芒堆珠糯稈黃百日糯月種八月熟飛來鳳有翎如
 鳳故名近種年
 案黃省會理生玉鏡云粘者謂之稈亦謂之稈不粘者謂
 之稈亦謂之稈
 其粒細長而味甘香九月而熟是謂之稈小稈謂之稈
 子其粒大而味甘香九月而熟是謂之稈大稈謂之稈
 粒尖色紅而性硬四月而熟是謂之稈赤米而熟是謂之稈
 仰之種九月而熟是謂之稈白米而熟是謂之稈
 而種九月而熟是謂之稈白米而熟是謂之稈
 穰而種九月而熟是謂之稈白米而熟是謂之稈
 芒而種九月而熟是謂之稈白米而熟是謂之稈
 其無芒也四月而熟是謂之稈白米而熟是謂之稈
 又謂之稈白米而熟是謂之稈白米而熟是謂之稈
 月而種九月而熟是謂之稈白米而熟是謂之稈
 與爭場謂之稈白米而熟是謂之稈白米而熟是謂之稈

種八月而熟謂之中秋稻松江謂之早中秋又謂之閃西
 風其粒白而熟謂之紫芒稻倍多者
 最易謂之白馬看又謂之性軟五月而熟謂之稈
 謂之金釵糯其色白而熟謂之稈白米而熟是謂之稈
 脂糯其色白而熟謂之稈白米而熟是謂之稈
 有芒四月而熟謂之稈白米而熟是謂之稈
 而種九月而熟謂之稈白米而熟是謂之稈
 月而種九月而熟謂之稈白米而熟是謂之稈
 早其色易變釀酒最佳謂之稈白米而熟是謂之稈
 可刈其色難變釀酒最佳謂之稈白米而熟是謂之稈
 之冷粒糯每歲代稈小娘糯他如色烏而香謂之稈
 桿挺而堅謂之鐵梗糯早熟者有六十日稻八十日稻百
 日赤大小
 袖之類

按王志云松俗以春分節後種者為早稻芒種節後種者
 為中稻夏至節後種者為晚稻過夏至後十日雖種不盛
 矣東鄉遲種而早收西鄉早種而晚收風土不同農民賃
 田力耕專賴秋禾種最繁大抵早稻收成稍薄故種晚

稻居多但七月中常有風潮適禾含穗最易損壞兼兩者所損尚少無雨者所損更多也中秋時天熱枝節間生螟螣穀多不實天寒霜早則漿凍而為青腰白臍收刈時多雨穀穗濕爛反生萌芽故有夏秋間喜為豐稔轉盼而成歉歲皆坐此也

麥之屬

大麥

其實尖而有芒古謂之牟小麥其實圓而無芒古謂之來紫麥形如小麥其穞

麥

有赤白二種俗名脫舜歌麥芒似火所燒麥以穗無

粒似赤牽牛子七月種九月熟

雀麥一名燕麥葉似小麥而細磨麩蒸食

可以救荒按青邑所種惟重小麥磨麩蒸食

可以療飢大麥用以窖醬釀酒種者已甚

菽之屬

蠶豆

一名寒豆九月種明年蠶時熟故名豌豆一名小寒

其苗柔弱宛宛故名刀豆以形似名莢嫩時採可入其古所謂戎菽也一種有長尺許俗呼囊帶豆赤豆一有種短叢生一種莢長幾二尺許俗呼囊帶豆華亭命鄰人作腐六月白熟最宜細龍爪豆花葉如蠶帶蔓生青豆七月熟茅柴赤豆不用芸草肥則莢稀此種白香圓以豆色青最大者紫羅豆色紫粒小味香僧衣黑豆細者名扁豆一名蛾眉豆俗名延籬豆花有紫眼豆諺云籬豆花開

諸穀之屬

蘆粟

似薏苡而高北人所謂蘆稈也

節間有赤色鬚結實纍纍如

芝蔴物中胡麻有黑白二種植

珠一名珍珠粟又名天方粟

勝亦謂之黃道家以為飯陶

蔬之屬

蓴菜 陳府志出湖澤甘滑宜莖葉似鳧葵四月生
 香粹柔滑如魚髓最潤甘滑宜莖葉似鳧葵四月生
 梅可以作羹太不獨指太稱華遠勝中狀其味之美云
 謂干里異秋意長春餘疑澤甚滑也優曝談餘春尊陸平原所
 菜 尊不潔瑣有記其青芬芳以非蒲亦名筍**茭白** 卽蔬也
 秋郭府志一名曰呂公菱兒臂甘美可啖二月時食甜苧
 輒生一春曰其氣芬芳以非蒲亦名筍**茭白** 卽蔬也
菜 雲間志野人菜如蜜作餅酥大巖不棲幽事吾鄉
 為所食野菘鹽雜以御冬不凋有松之味脆而腴
 夫漁人野菘鹽雜以御冬不凋有松之味脆而腴
白菜 八月形類菘而短正月中然謂之燈菜似
 箭籜曰箭籜菜至冬而藏謂之燈菜似
 夏初取其葉壓油謂之毛菜冬月生臺擷食復生曰盤
 科菜烹芥菜類破而有細莖心名銀絲芥也佛手芥
 取子研為膏謂之芥醬又一種
 矮小者曰黃芥味亦香美
金花菜 郭府志開小黃花一生

蔬之屬

名盤出頭俗呼草頭春初周文襄公往鄉訪蔣給事檢庵
 雷飯無以應問蔣之侍者知何物以金花菜對曰
 郡後頭先輩清儉亦可風矣戴表元詩鳳凰山頭
 為草頭先輩清儉亦可風矣戴表元詩鳳凰山頭
 春蔴蘆蕪徐涇者亦佳土人云徐人蘆蕪今吳淞
 肥蔴蘆蕪徐涇者亦佳土人云徐人蘆蕪今吳淞
 兩岸獲者甚多冬時一販戶小泊蘆蕪今吳淞
 江黃渡獲者甚多冬時一販戶小泊蘆蕪今吳淞
 出味絕佳性解煤毒北地尤珍之**筍** 山者俱聖祖因
 之味絕佳性解煤毒北地尤珍之**筍** 山者俱聖祖因
 味如蘭特**至若葱韭薑蒜薺茄蒿芋**
 賜佳名**馬蘭** **蔓菁** **慈菇** **蒿苳** **枸杞頭之類不具載**
莧 瓜 蘇瓜 西瓜 甜瓜 冬瓜 壺盧
 瓜 蘇瓜 西瓜 甜瓜 冬瓜 壺盧
 蘇瓜 西瓜 甜瓜 冬瓜 壺盧
 西瓜 甜瓜 冬瓜 壺盧
 甜瓜 冬瓜 壺盧
 冬瓜 壺盧
 壺盧

苦二種甘者可食苦者至秋堅實可作器世說二陸初入
 洛詣劉道真禮畢無他言但問東吳有長柄壺盧帶得來
 否二陸地瓜蒞可作生瓜亦有種之者北瓜供玩金瓜可蔬
 食失望

案黃彝種瓜辨起弊瓜有四弊豐稔僅可餬口偶遇荒歉抗
 欠之端皆由此起弊瓜一凡地種瓜兩載雖沃亦瘠二獲
 利多收成速情農自安相習于偷弊三既無旱澇之憂又
 無疥癩之成苦滌心舍力必不至游手好閒四夫聖王之政
 未竟以桑下並植韭菘使之不畱餘地今則禁約焉

果之屬

梅出孔宅慧日寺名雪梅黃脆
 志有五月晚熟者名時梅即含桃
 脆絕李光桃諸種櫻桃李
 佳陸機與弟書張騫為外國使
 榴十餘年得塗林安石種棊
 植北沿村皆銀杏有一兩樹最茂盛
 葡萄有紫綠兩

種藕顧志湖陂澤間多有之美菱郭志有青紅二種紅者
 大者為雁來紅青者為鸚哥菱出草長為餽餽極佳
 大者為蠅蠅最青者為鸚哥菱出草長為餽餽極佳
 出雞豆有稂糯二種
 葶藶地俗名栗
 杏梨橘柑橙香櫟枇杷

木之屬

桑江自棉利興不甚力於蠶事故種桑者少王志錢
 珠街角植槐一種盤結如虬名盤槐一類
 桑猶盛楊柳名西椿名亦椿類
 垂者為大柳名西椿名亦椿類
 慶寺極大柳名西椿名亦椿類
 上疏其房為十植利庭更遷於松
 六其存者皆喬柯老幹蒼髮舞雲
 表由松抵上洋百里之指髮舞雲
 漢僅五尺宅七寶有兩枝抱陳志
 幹僅五尺宅七寶有兩枝抱陳志
 年舊也檜傳數百年矣題曰嘉樹
 物也檜傳數百年矣題曰嘉樹

園中有樟九株累世彌茂故蘭筍山茶絕品也閱世編其
 味約與榆檀柘杉梧桐梓石楠烏柏
 松蘿等楮櫻欄桂楓天竹皂角

卉之屬

黃草履可織莎草水田多種西鄉蒲包米湖中多植之
 蘆及席箔蘭草俗名醒荷花草二三月間開花偏溝老少
 年紅者名雁來紅黃者名十樣錦庭千年藍一名萬狀元鞭
 抽條結子紅翠雲草芭蕉吉祥草茅藍陳志爾
 色累纍如鞭翠雲草芭蕉吉祥草茅藍陳志爾
 出青龍凡三四川其葉漚為靛可以染青俗謂之
 青秧歲凡三四川其葉漚為靛可以染青俗謂之

藥之屬

枸杞根名地骨瓜蔓根即天花粉出黃荆芥嘉禾志出吳
 茱萸郭志出青五加皮其嫩芽焙乾以餽京洛忍冬藤金
 銀花女貞子即冬青樹子旱蓮草又名鱧車前子俗名蝦
 旋覆花一名金郁李仁陸璣詩疏作菓大薊俗名牛地膚
 子落則莖扁蓄一名鳳尾草貫眾益母草詩名薺即當歸
 可為帚金絲荷葉一名虎菖蒲麥門冬香附薏
 其花俗名金絲荷葉一名虎菖蒲麥門冬香附薏
 荷包牡丹金絲荷葉一名虎菖蒲麥門冬香附薏

商陸 藿香 梔子 蒲公英 紫花地丁 大黃
 淡竹葉 紅蓼 桔梗 蓖麻子 木賊草 大力子
 白芷 兔絲 艾 蒼耳 甘菊花 土牛膝 何首烏
 蛇床子 葦葎草 九龍草 蒲黃 紫蘇 桑白皮
 艾 卷柏 天南星 半夏 澤蘭 薄荷 夏枯草
 商陸 藿香 梔子 蒲公英 紫花地丁 大黃

花之屬

牡丹 顧志自宋以來盛于吳下明初曹明仲所譜十五品
 並傳洛陽舊種閱耕餘錄舒元與牡丹賦云玉欄風
 滿流霞成波真體物妙句余園亭前後多植芍藥紫數種
 牡丹遂以霞波名之近靈園有數十品最盛芍藥紫數種

菊顧志元李明復菊莊所詩三十種陳志孫鎬居泗涇種
 其菊數百本因號采菊生曹允成小園數畝潘泉壘石
 頂菊日對廉夫走筆題云蓮社淵明手自栽頭顱終不
 塵埃東籬若為摩挲看西親曾記來妙色盡從聖枝上
 發胎顧仲瑛奉觴開明先生此詩可入虎穴得子矣梅
 母胎顧仲瑛奉觴開明先生此詩可入虎穴得子矣梅
 與南浦相友陶梅乞花品于范村石植紅梅所居也
 園錦今慧日寺海梅有詩曹雲西植于鳳凰山月軒
 杏春龍雜志龍江有杏桃種千樹自號于桃公樵雲
 名其室荷有千餘座孟重並花之俊繞屋樹海悅
 曰香海蕩間志筭山前顧家池最盛陳志灑金錦邊諸
 在幹蓮花後蕩石竹甫志唐而龜蒙居松江萱元孫華
 仙調寄虞美人詞粟稍小名五種人辛夷筆題萱詩水
 花翦金玉簪鶴一名白芙蓉即拒瑞香麝睡香洛陽金
 春即麗蝴蝶射干即渥丹黃白者名泥素薔薇黃三種

姊妹玫瑰刺蓮一庭金鈴花金黃色倒垂如蜀葵花具五色
 針月月花皆其類也金鈴花金鈴故名一荻毛葵傳云莖華
 黃綠微苦可黃葵俗名黃鳳仙花具五色一秋海棠月一
 食微紫苦黃葵俗名黃鳳仙花具五色一秋海棠月一
 紅種白紫槐俗名鬢繡毬小者為結香一名百臘梅以
 二種為貴石榴有紅者名黃桂子石櫛木香有淡紅白
 香種最下楊妃寶珠迎春黃桂子石櫛木香有淡紅白
 九英最下楊妃寶珠迎春黃桂子石櫛木香有淡紅白
 色山荼紅白諸種珠迎春黃桂子石櫛木香有淡紅白
 蕉木槿玉蘭 蓼花 紫藤 金絲桃 木桃 夾
 郁李 錦帶 杜鵑 凌霄 雞冠 西番蓮 美人
 竹桃 山茶 竹之屬 竹雞竹 慈竹 燕竹 象牙竹

竹之屬 竹雞竹 慈竹 燕竹 象牙竹
 哺雞竹 本名護居竹又名子母竹寒則顯生暑則隱
 種皮龍皆有詩慈竹屋生有母子相親之意鄉聚家
 之桃竹多以為椽經久之不蛀燕竹生筍故名象牙竹
 青浦縣志 卷二 疆域

篔簹竹

又名羅漢竹

郡志出薛山

淡竹

筋竹

斑竹

紫

竹

黃菰竹

毛竹

方竹

觀音竹

白竹

鳳尾竹

壽星竹

泉之屬

木棉

本名吉貝，梧州雜佩云：吾松以棉布衣被天下，而陶九成曰烏泥，涇種木棉，黃道婆自崖州來，教以紡織，此即今棉花實大如桃，中棉道婆有紫白二色，褚華有木棉譜。

芭麻

陳志：吾郡西鄉植之，兼黃草為之。黃麻。

毛之屬

羊

產艾，味最腴，有貓。陳志：元孝子姚玘，金澤人，事母至孝，甚馴，囑之若有所感，悟尋致魚羹尺以糴，獾一豚也，俗名烏圓。

穴肥歸甚

土映供馴重，人多母，以若所感，悟尋致魚羹尺以糴，獾一豚也，俗名烏圓。

鼠黃鼠狼

穴土映供馴重，人多母，以若所感，悟尋致魚羹尺以糴，獾一豚也，俗名烏圓。

羽之屬

鶴

舊傳：產鶴，故陸平原鴈野湖陂澤，昔為有之，與鴈府志：秋人設網，張於兼東，北諸山捕之，雉陸龜蒙詩：五茸春草雉。

有羣雉

因名映，波左，兼東，北諸山捕之，雉陸龜蒙詩：五茸春草雉。

忠為濼

于庭前，王所居，雙海，顧志：出華亭湖，為間，為我，沙澤，有黃。

雀

通志：每歲秋時，山作，雙海，顧志：出華亭湖，為間，為我，沙澤，有黃。

品今人

肥地，志小，魚長，五寸，秋社，化為，黃雀，志：霜未，降而，黃雀。

郭志

有之，北山，十姊妹，雲間，性狎，名游，香俗，呼子，名，叫，戴毛鶯。

青鵠

出藪澤，頗肥，諺云：鵠鳥，一性，狎，名游，香俗，呼子，名，叫，戴毛鶯。

宋志

出藪澤，頗肥，諺云：鵠鳥，一性，狎，名游，香俗，呼子，名，叫，戴毛鶯。

鷺鷥

一名鷺，今西鄉，作鵠，極盛，發一，名游，香俗，呼子，名，叫，戴毛鶯。

柳葉

百善，鳴公，摸，如，婆餅焦，千楊，山維，摘山看虎，聞鳥啼，詩：山燕。

青浦縣志

卷二 疆域

三

性善鬪土人畜之它一墓前色黃名山彭素雲蝴蝶螢蜻
以角戲決勝負負之虫

蚱蜢

服用之屬

木棉布

五茸志逸元貞間有黃道婆者自崖州來居烏

花敬者尤細又有三梭名曰新標寸等布丁孃子習之出

名飛者尤細又有三梭名曰新標寸等布丁孃子習之出

無漿紗布長兼細布紫花布名曰龍涇莊兩種近俗所尚柳條

價最昂布藥斑布顧志出布今龍涇莊兩種近俗所尚柳條

輕薄者而黃江年綫尚厚今皆用黃蒲鞋極細又東門三里

靴者老穿之以禦徐家布機價亦稍昂機之橫而利于用

冬今所在之金澤以鐵為之使其似鐵之長八寸首尾其

年某錠子皆出銳四其繩使鈎以夾兩板焉受柄

房出金澤謝氏為鼻有鈎以繩使鈎以夾兩板焉受柄

車底橫三板以輪著於柄以繩使鈎以夾兩板焉受柄

狹持其柄搖則輪旋而紗自纏焉故諺有金鑪陳志元曹
澤錠子謝家車之語謝世業此已百年矣鑪知白家著

飲饌之屬

酒法亦九峯酒味最香冽泖濱有劉氏者汲泖水仿諸名

梅皮味甘脆今市用黃梅味又燒酒有蜜林檎天葩粉霜

苦汁之涼沁心脾蒸梅花糖豆形似以豆實其中外磨粉灑

製食之涼沁心脾蒸梅花糖豆形似以豆實其中外磨粉灑

大詞竹銀絲豆生中姚氏世傳其業爭購之可以銀絲麵

煎鴨煎暑中回人俗以子回鴨醉鯉魚透去鱗淨用椒鹽醃

蟹以肥大蟹用椒鹽醃之烏鮮今出方家窑俗以浮籽鳥糕

果餠夾餠餠諸品餠有月餅翻燒餅餠以麥芽熬米為

雲片糕蜜餠諸品餠有月餅翻燒餅餠以麥芽熬米為

楚餅註為餠唐今總名膠牙糖見廟燒餅餠之古謂之餠

國朝屢有修治可考者次列於篇

潘恩建城記 松江古稱望郡 屬華亭上海二邑 東臨渤海 西達嘉蘇 四方不逾百里 賦稅為三分 治之未數載 以寅功不與邑廢 隆慶壬申 秋言官論之 復焉 繼是設官署 吏粵有常員 時撫院張崧 崧以桐城令 許界崑山 僻在邑侯至以舊城 官解後 嘉議以城北 五里許 界崑山 僻在偏陬 擇境內 古聚唐行 鎮立城 鎮居西 土里許 界崑山 僻在城之 咨詢於此 創唐行 水次倉 以道里 均兌運 便也 遂定議 信美繚以民 庶萬口 一詞僉曰 唯里 均兌運 便也 遂定議 乘納生二氣 樹泉揆 日影正 陰陽 蓋天 順地 賓得焉 諸 歷甲戌 二月 載陽龍 見始 事工 徒子 來順 地 賓得焉 諸 立未踰 兩月 輒告 完 始 事工 徒子 來順 地 賓得焉 諸 山陶甃 於野 輒告 完 始 事工 徒子 來順 地 賓得焉 諸 高二丈 有奇 如之 壑 廣三丈 深一丈 為方 六里 計工 料 銀萬六千 三百 餘兩 上 不妄 費 下 不棘 民力 奮庸 而 愕 以告 成 越 明年 乙亥 春 石 侯 擢 錦 衣 衛 經 去 任 民 咸 愕 貽懼 不 能 畱 會 郡 侯 熊 汝 器 來 視 邑 鋪 凡 五 十 遠 近 綿 聯 維酌 免 四 甲 徭 銀 三 里 築 鋪 舍 一 區 鋪 凡 五 十 遠 近 綿 聯 樓櫓 門 唐 增 加 繕 治 惟 茲 界 以 保 釐 帥 之 責 行 收 引 掖 勿 替 其在 斯 乎 若 夫 絃 歌 化 俗 儒 術 飾 治 帥 之 責 行 收 引 掖 勿 替

則侯後之君子矣 邑庠 譽髦之士 張生 執中 等 謁 予 屬 記 不 克 終 辭 乃 詮 次 厥 略 如 右

雍正七年署知縣楊鳳然修城一百七十九丈有奇

九年署知縣魯宏章修城八十丈

乾隆三十五年頒帑修城知縣褚啟宗委員為崑山縣知縣

李景隆始於城上鋪輒為馬路

嘉慶十九年知縣馬紹援修城垣東南隅有碑記今失

道光二十年署知縣錢燕桂修西南隅城垣

二十二年署知縣王錫九重建南門月城及東南城堞計五

十有四丈城脚築石岸七十有四丈重鋪城面四十有五丈

又建東門礮臺一座新築石岸一百七十有四丈東北門又

添沿濠護岸一百三十有五丈是歲以海警城守戒嚴

二十四年修東南城堞並新五門敵樓署知縣朱瀚邑人張

起鯤董役

咸豐五年土匪亂小西門燬於兵署知縣馮樹勳修之邑人潘以楫董役

同治元年大兵攻克青浦城東南隅轟壞副將程學啟檄代理知縣李克勤修之湘淮軍士當役並新南門敵樓榜曰文

明

附城內濬河道光二十八年署知縣平翰濬縣署後河同治六年署知縣錢寶傳濬城內各河又北城內河

道光時濬失其年月

衙署

縣署在五十保五區念六圖南李圩明萬曆三年建光祿寺少卿顧從禮捐地二十八畝有奇遂撤青龍舊廨雜新材成之外為大門三楹上為譙樓樓內為儀門門右為迎賓館左

為土地祠入儀門為戒石亭亭之北為廳事廳事後為退食堂堂右為庫左為書房堂後為正署左則丞署丞署前為尉署右為主簿署儀衛庫在廳右架閣庫在廳後廳事前兩廊為六房迎賓館之右為監獄監獄前後暨尉署前皆吏舍大門外為二亭左曰申明右曰旌善皆知縣石繼芳規建屢次修治見沈荃碑者明知縣屠隆卓鈿權知縣事郡丞趙元會國朝知縣王璘唐瑾婁維嵩荃記為知縣蘭友芳作友芳重建大堂及大門為康熙十八年盡撤其敝壞而新之工用視前有加先是康熙五年張文斗新譙樓六年魏球修內署水心亭乾隆三十二年又新大門改譙樓為平屋知縣為褚啟宗四十五年署知縣王世峯重建退食堂堂之東為三至堂禮部尚書曹秀先督學江蘇嘗三至焉故名四十六年知縣

楊卓重建儀門修大堂及兩廊吏舍復於內署建片雲復樂

二亭卓自為之記六十年知縣楊英會修內外堂廡自後修

治嘉慶十七年知縣為馬紹援道光二十六年為署知縣金

鎔粵匪之亂縣署及丞尉巡司署均燬未建同治十三年知縣汪祖綬籌建

衙署詳請於漕項帶徵在案嗣以民力未裕稟停

丞署在七寶鎮乾隆九年移駐焉縣治東丞署遂改為簿廳

主簿署在縣治東即丞署自西移居之嘉慶元年十八年主

簿左洪模張聯芳先後重修

典史署在縣治西由主簿署改嘉慶四年十七年典史程廷

勳唐玉樽先後重修

儒學教諭訓導署並在學宮同治十二年重建詳見學校

澱山巡檢司署在珠家角鎮乾隆五十四年巡檢李正基修

嘉慶十九年郝照又修

新涇巡檢司署在章堰鎮嘉慶十九年巡檢劉灝建

城守把總房別詳營汛餘汛同

附舊署

監鎮署在青龍鎮中有拂雲亭無倦堂翦韭亭宋監鎮婁

大年建

察院在青龍明嘉靖時建徐階為記一在今縣治西南顧

從禮捐地八畝有奇與縣治同建崇禎九年圯知縣朱錫

元重建國朝雍正二年置福泉縣就其地為署後裁福

泉至今呼新縣場徐階察院記嘉靖壬寅冬詔作青浦

侯官舒公汀率羣吏經營之有成議矣會以代去明年春

蒲田周公持斧繼至唱然言曰松為里千四百有奇而屬

邑維二聖天子以為難理作茲新邑蓋所以為民甚厚乃

進郡守順德何侯等繼為之閱四月訖工於是侯請予

記察院之成刻之石維國家置御史寄之耳目不得聞其紀
其在於內所居之署曰察院於一也於政之無善則有苛
官曰監明審而之天以剛中易泰之九二成不包荒會其於
善而天則明夫九二以剛中易泰之九二成不包荒會其於
不而遺朋亡夫九二以剛中易泰之九二成不包荒會其於
與革固宜其力而為之剛中易泰之九二成不包荒會其於
長於彼而短於此而為之剛中易泰之九二成不包荒會其於
或人願盡焉則有課其利如害則或於不幸而於吾思亦
以易之者又未見其果勝然而是量而欲變焉則少而於
慮夫惟君子智足行以知泰之功治成焉斯古善用者也
大其道得尚論於中而少成夫治成焉斯古善用者也
天不患在議論而少成夫治成焉斯古善用者也
義則敢於論而少成夫治成焉斯古善用者也
才以盡其能棄者而難於變而不知進之及臨事而無
志一革其法亦已勝則其擾無怪乎成之以由舊而無
公之為是也亦已勝則其擾無怪乎成之以由舊而無
原夫情語必詢諸俗其為政不察者乎視頃壁聽而奸善
所不容者為必詢諸俗其為政不察者乎視頃壁聽而奸善
察無如公者嗚呼後之君子補居公之室因以紹公之政
侯斯民之進士廉靜豈弟與公志相合故請予記者何則
侯斯民之進士廉靜豈弟與公志相合故請予記者何則

青浦舊縣署在青龍縣治既遷改新涇巡檢司乾隆時巡
司移章堰署廢知縣屠隆孟冬行部經舊治詩原野踏
茫水涸橋痕碧煙昏野燒枯楊吟嘶獨鳥下荒荒堆
號鳴驕里今為牧豕場田夫耕廢縣山鼠過頽牆露葉
幽花冷自香孤龕逗寒雨疎磬發斜陽蝸蝕廊老樹橫
剝畫梁行人感今昔沮洳鄉去歲無乃征徭重兼因飢
傷祗言財賦地豈昔沮洳鄉去歲無乃征徭重兼因飢
鋤力田畝已無糧沙河防病婦衣多結衰翁頻年水沒
畏吏租去已無糧沙河防病婦衣多結衰翁頻年水沒
人吏租去已無糧沙河防病婦衣多結衰翁頻年水沒
擬玉管春色金屏綴夜光富應厭歌儼相亞楚舞復成
行真無補空慚縮印章案志例詩不多載是詩敷陳疾
苦卹之遺因亟錄之愧
福泉縣署知縣王琮建卽察院地見前
總練廳在南門二陸祠內後廢
澱山巡檢司舊署元在金澤明移安莊並廢

附 青浦縣志 卷三 壇廟

茶鹽稅場在青龍宋置

酒務三大盈務青龍務盤龍務青龍又有酒坊皆置自宋

時楊潛雲問志云利之在官者輕為名色則其後卒不可
去為他日無窮之弊邑之版帳其初已難辦紹興間為
邑者額外釀酒以求辦其數州家以為擅其利也盡拘為
月椿於是酒額幾倍前日歲未免敷之於民乾道中始議
蠲減而以南四鄉苗稅折錢補之又顧府志引舊賦以三
鄉之折梗為一邑之釀本三鄉為新江海隅北亭是皆可
以考見宋南渡後酒政大略

稅課局五一在小蒸一在七寶一在金澤一在鳳凰山一
在新涇皆明初置

倉庾

漕倉在北門外即明西水次倉舊址嘉慶時倉有屋五百餘
間知縣李廷芊以地卑涇高築之屋少於前三之一令門皆

東向計費緡錢一萬有奇咸豐十年燬同治二年知縣翟寅
清重建先是厥四曰豐亨裕大今為東西二厥土地神祠及
廳事吏舍如故

常平倉三一在城北門即明濟農倉舊址雍正九年福泉縣
知縣胡振建後廢為滿州裁兵所居一在縣治東雍正七年
知縣楊鳳然建九年孫見龍增修一在縣治後西偏亦署知
縣孫見龍建嘉慶十八年知縣馬紹援增修今並廢乾隆五
十九年

知縣楊英會改建常平倉即撤福泉
常平舊倉為之見諸聯明齋小識
豐備倉在小西門九廿四圖北李圩同治八年建外為大門
廳事庖湏內為倉厥九年十年光緒二年續有增建現計有
倉厥一百三十間署知縣陳其元為記厥編椒載南畝我藝
黍稷等字號詳圖說
先是同治二年 月欽奉

上諭著各直省督撫飭下府廳州縣籌備積穀青浦縣詳准於漕糧項下帶徵折糧區上按畝計輸積穀倉米一升概徵折色折價視每年糧價為上下畝折收錢二十四文起戊辰至壬申五年而停先後買穀存儲光緒二年盤量實存倉除耗淨穀二萬九千四百七十一石八斗二升七合又新買穀九千九百六十二石八斗七升四合俱準漕斛量見外存典子母錢二萬九千八百六十九千九百六十一文又九年提買田三百四十八畝一分八釐九毫六絲

陳其元豐備倉碑記 同治丁卯余承乏南滙今廉訪永廉訪不以為迂復出義倉章程若干條示余會余調攝青浦下車問風俗土習樸民風茂東南帶峯柳氣高而望漠然見山之澹遠水之習樸民風茂東南帶峯柳氣高而望漠常平倉廢且百年粵匪之亂其貧瘠蓋因乎地氣焉邑舊有稔遺黎得苟活一不幸而元枵告災行且槁死莫之救鄉

士大夫固心憂之因出廉訪章程集眾議按畝使輸米一升起戊辰冬漕斷以五年為積累之舉時中丞丁公方以義倉事檄下各屬於是列議八條上之當倉之未建也折米以錢每畝計二十四文綜核通縣合予所捐俸錢三十緡共得制錢萬五千而贏購舊典廢屋作倉直千二百廂屋計地七畝餘為屋五十四楹別建廳事大門廂房所平時則設義學其中增修繕完計五楹有錢二千元所奇餘錢萬二千餘緡盡以買穀倉之名仍陶文毅公定名之曰豐備此後四年所入城倉不能容則當於四鄉分設社倉嗟乎教民難成書其緣起不能容則當於四鄉並列於後嗟乎教民難成書其緣起不能容則當於四鄉其後易言裁成輔相此非異人任也表富於民終之貧瘠非勤有成者鄉之士大夫也余不敏不任也表富於民終之貧瘠非勤幾謀所以教之養之乎夫以教為養養之於斯後余來者豫不虞固可恃不恃也夫以教為養養之於斯後余來者豫以諭邑之賢與後之宰斯土者之

青浦縣志 卷三 壇廟 七

按出理捐倉火縣監糶貴必官文領左重防退寶司一一換以
 是糶紳穀晒耗有視糶賤推以存隨契取按之清協珠選封字
 倉及董項穀按糶不始以陳歸典買錢古倉本年可更理民董
 民盤公下人倉不不得立權出核生息期於符隨申為限係專
 捐晒同開工厰足藉冬其新乃免一糶以官合帶姓當鄉尤成
 民時核除食工數手限出乃免一糶以官合帶姓當鄉尤成
 辦有明并糶程低胥冬納免一糶以官合帶姓當鄉尤成
 專無報論糶專潮吏至惟紅定乃一糶以官合帶姓當鄉尤成
 為盈縣選水欸與和飭一早糶患重收存倘日值倉後單兩通
 本紕再一脚興等理清均視其按期及市逾期對錢立一不晰
 地逐倉二修建外弊理糶繳出有室之鄉生息所銷其隨官昭
 備時穀人屋如察糶者無將解交豐卑濕之數領其買隨董執
 荒報久專屋如察糶者無將解交豐卑濕之數領其買隨董執
 而明儲司面鋪究糶者無將解交豐卑濕之數領其買隨董執
 設耗帳等倉席徇價秤地方露察其穀數呈報
 嗣一折目常片一詳細官始其穀數呈報
 後嚴定實年必斛一詳細官始其穀數呈報
 積查以加實須秤核實隨官親准開
 有成杜一銷之斗實隨官親准開
 數借為并欸笆以時親准開
 地撥限經准守清報臨開

方官固不得任意移撥紳董亦不得以本縣別項公事借
 用借墊即他處一荒流民董亦不得以本縣別項公事借
 動穀粒以歸一畫核立案外將存鄉曲實按是倉關係民命
 錢穀出入逐年於捐足通國皆知以存鄉曲實按是倉關係民命
 裏議定錄發四年於捐足通國皆知以存鄉曲實按是倉關係民命
 徵信錄發四年於捐足通國皆知以存鄉曲實按是倉關係民命
 批或上設社以垂久期將來參用此限
 法或上設社以垂久期將來參用此限
 田數又三號四號六號八號十號十二號十四號十六號十八號
 三毫又三號四號六號八號十號十二號十四號十六號十八號
 又四號五號七號九號十一號十三號十五號十七號十九號
 區八分又八釐又八釐又八釐又八釐又八釐又八釐又八釐
 號一八分又八釐又八釐又八釐又八釐又八釐又八釐又八釐
 分九釐又八釐又八釐又八釐又八釐又八釐又八釐又八釐
 毫長字又八釐又八釐又八釐又八釐又八釐又八釐又八釐
 釐五毫又八釐又八釐又八釐又八釐又八釐又八釐又八釐
 號二釐又八釐又八釐又八釐又八釐又八釐又八釐又八釐
 釐九釐又八釐又八釐又八釐又八釐又八釐又八釐又八釐
 六釐又八釐又八釐又八釐又八釐又八釐又八釐又八釐
 畝八分又八釐又八釐又八釐又八釐又八釐又八釐又八釐
 十釐又八釐又八釐又八釐又八釐又八釐又八釐又八釐
 畝七分又八釐又八釐又八釐又八釐又八釐又八釐又八釐
 六釐又八釐又八釐又八釐又八釐又八釐又八釐又八釐
 畝五分又八釐又八釐又八釐又八釐又八釐又八釐又八釐
 四釐又八釐又八釐又八釐又八釐又八釐又八釐又八釐
 畝四分又八釐又八釐又八釐又八釐又八釐又八釐又八釐
 三釐又八釐又八釐又八釐又八釐又八釐又八釐又八釐
 畝三分又八釐又八釐又八釐又八釐又八釐又八釐又八釐
 二釐又八釐又八釐又八釐又八釐又八釐又八釐又八釐
 畝二分又八釐又八釐又八釐又八釐又八釐又八釐又八釐
 一釐又八釐又八釐又八釐又八釐又八釐又八釐又八釐
 畝一分又八釐又八釐又八釐又八釐又八釐又八釐又八釐
 保三區六井圖淡字圩十三號五畝四分六釐又八釐又八釐
 三區六井圖淡字圩十三號五畝四分六釐又八釐又八釐
 區六井圖淡字圩十三號五畝四分六釐又八釐又八釐
 井圖淡字圩十三號五畝四分六釐又八釐又八釐
 圖淡字圩十三號五畝四分六釐又八釐又八釐
 淡字圩十三號五畝四分六釐又八釐又八釐
 字圩十三號五畝四分六釐又八釐又八釐
 圩十三號五畝四分六釐又八釐又八釐
 十三號五畝四分六釐又八釐又八釐
 號五畝四分六釐又八釐又八釐
 五畝四分六釐又八釐又八釐
 畝四分六釐又八釐又八釐
 四分六釐又八釐又八釐
 分六釐又八釐又八釐
 六釐又八釐又八釐
 釐又八釐又八釐
 又八釐又八釐
 八釐又八釐
 釐又八釐
 又八釐
 八釐
 釐

又十二號九畝五分二釐四毫又十三號一畝六釐又十
 四號五畝九分九釐一毫又十五號四分五釐三毫
 四十六號保三區一畝四圖二畝三分四釐一毫又十七號
 毫字字圩一號三畝二畝三畝四分四釐一毫又十八號
 圖天字圩一號三畝二畝三畝四分四釐一毫又十九號
 五號四畝三畝二分五釐八毫又二十號四畝二分四釐
 二釐一毫又二十一號二分五釐八毫又二十二號二分
 四釐六毫又二十三號七分二釐八毫又二十四號三分
 毫又二十五號又三十二號八釐八毫又二十六號四分
 釐九毫又二十七號又三十二號八釐八毫又二十八號
 號十畝七分八釐八毫又二十九號八釐八毫又三十號
 二區五畝秋字圩八釐八毫又三十一號八釐八毫又三
 一畝六分九釐四毫又三十二號四分五釐八毫又三十三
 絲又六分九釐四毫又三十四號四分五釐八毫又三十五
 區六畝列字圩四十六分五釐八毫又三十六號五分七釐
 畝三分九釐五毫又三十七號五分七釐八毫又三十八
 畝八分一釐三毫又三十九號五分七釐八毫又四十號
 七分六釐七毫又四十一號四分九釐八毫又四十二號
 六分一釐二毫又四十三號四分九釐八毫又四十四號
 一分三釐八毫又四十五號四分九釐八毫又四十六號
 念二分三釐八毫又四十七號四分九釐八毫又四十八
 分六釐五毫又四十九號四分九釐八毫又五十號四分
 九釐五毫又五十一號四分九釐八毫又五十二號四分
 九釐五毫又五十三號四分九釐八毫又五十四號四分
 九釐五毫又五十五號四分九釐八毫又五十六號四分
 九釐五毫又五十七號四分九釐八毫又五十八號四分
 九釐五毫又五十九號四分九釐八毫又六十號四分九
 釐五毫又六十一號四分九釐八毫又六十二號四分九
 釐五毫又六十三號四分九釐八毫又六十四號四分九
 釐五毫又六十五號四分九釐八毫又六十六號四分九
 釐五毫又六十七號四分九釐八毫又六十八號四分九
 釐五毫又六十九號四分九釐八毫又七十號四分九釐
 五毫又七十二號四分九釐八毫又七十三號四分九釐
 五毫又七十四號四分九釐八毫又七十五號四分九釐
 五毫又七十六號四分九釐八毫又七十七號四分九釐
 五毫又七十八號四分九釐八毫又七十九號四分九釐
 五毫又八十號四分九釐八毫又八十一號四分九釐八
 毫又八十二號四分九釐八毫又八十三號四分九釐八
 毫又八十四號四分九釐八毫又八十五號四分九釐八
 毫又八十六號四分九釐八毫又八十七號四分九釐八
 毫又八十八號四分九釐八毫又八十九號四分九釐八
 毫又九十號四分九釐八毫又九十一號四分九釐八毫
 又九十二號四分九釐八毫又九十三號四分九釐八毫
 又九十四號四分九釐八毫又九十五號四分九釐八毫
 又九十六號四分九釐八毫又九十七號四分九釐八毫
 又九十八號四分九釐八毫又九十九號四分九釐八毫
 又一百號四分九釐八毫

社倉乾隆六年知縣王理建一在南門一在珠街角鎮一在
 黃渡後皆廢
 附舊倉
 西水次倉在唐行舊鎮明宣德時巡撫周忱建今為泰平
 倉即漕倉
 濟農倉亦周忱建後改為常平倉案文襄所建濟農倉不
 魏球志歸震川有言濟農之名不
 可沒故倉不可考而仍附載之
 壇廟
 社稷壇在北門外

青浦縣志 卷三 建置

先農壇在小西門外

神祇壇在北門外案壇祇列所在不書營建昭敬也又案

隆十一年停祭故不眉列

文廟謹列學校別廟在孔宅詳聖蹟

崇聖祠同 文廟

武廟祀

敕封忠義神武靈佑仁勇威顯關聖大帝舊廟在南門同治

七年移祀北門並建後殿廟制如禮謹案武帝自順治九

隆三十三年年加封靈佑二字嘉慶二十年加封仁勇二

字道光八年加封威顯二字遂定今稱威豐三年國子監

司樂用六成奏請升入中祀自四年春祭為始禮節悉如帝王

告祭不作樂不設舞供品用鹿兔果酒其俗生一報順天府

承兼學政張鑠奏由學政考取外准由本籍俊秀報順天府

起花銀頂七年崇極 大御書萬世加民極扁額於京師及

各直省州縣崇極 大御書萬世加民極扁額於京師及

別廟在鄉鎮者概不復書庶幾定一尊之義云

樂章 迎神奏格平之章 詠樂兮焜煌神威靈兮赫八方偉烈

昭兮累初獻奏明兮永光達精神兮黍稷馨香儼如蓋兮

洋兮累初獻奏明兮永光達精神兮黍稷馨香儼如蓋兮

龍兮累初獻奏明兮永光達精神兮黍稷馨香儼如蓋兮

祥兮累初獻奏明兮永光達精神兮黍稷馨香儼如蓋兮

戚兮累初獻奏明兮永光達精神兮黍稷馨香儼如蓋兮

奏兮累初獻奏明兮永光達精神兮黍稷馨香儼如蓋兮

明兮累初獻奏明兮永光達精神兮黍稷馨香儼如蓋兮

兮累初獻奏明兮永光達精神兮黍稷馨香儼如蓋兮

軫兮累初獻奏明兮永光達精神兮黍稷馨香儼如蓋兮

其兮累初獻奏明兮永光達精神兮黍稷馨香儼如蓋兮

祥兮累初獻奏明兮永光達精神兮黍稷馨香儼如蓋兮

惟兮累初獻奏明兮永光達精神兮黍稷馨香儼如蓋兮

至兮累初獻奏明兮永光達精神兮黍稷馨香儼如蓋兮

香兮累初獻奏明兮永光達精神兮黍稷馨香儼如蓋兮

五月兮累初獻奏明兮永光達精神兮黍稷馨香儼如蓋兮

惟兮累初獻奏明兮永光達精神兮黍稷馨香儼如蓋兮

盛兮累初獻奏明兮永光達精神兮黍稷馨香儼如蓋兮

芬苾時陳
精誠降格

武廟後殿祀帝曾祖光昭王祖裕昌王父成忠王

謹案帝先
代雍正三

年已封公爵咸豐五年經太常寺奏准帝已升入中祀其先
代應照文廟崇聖祠禮加封王號遂定今稱並頒春秋及
五月十三日祭文遵用

春秋祝文

惟王世澤覃麻令儀裕後靈鍾河嶽篤生神武之姿誠溯
淵源宜切尊崇之報班爵超躬桓而上升香肅俎豆
之陳茲際仲春秋爰修祀事尚祈昭格式此苾芬

告祭文

惟王迪德承家累仁昌後崧生嶽降識毓聖之有基本本
水源宜推恩之及遠封爵特超於五等馨香永篤於干
秋祭仲夏之屆時命禮官而將事惟祈昭格鑒此精虔

文昌宮祀文昌之神在南門即察院舊址道光七年建

嘉慶六年列入羣祀春祭定二月初三日秋祭詠吉咸豐六
年文廟改二月初三日神樂奏六成文舞六佾一切禮節均同
誕為告祭春祭亦用詠日

樂章

迎神奏丕平之章 秉氣兮靈躍翊文運兮赫中天蜺旌

今辰止離組兮告虔迓神麻兮於萬斯年
之章靈致神之來兮明神式陳神之格兮
亞獻奏煥平之章再酌兮瑤觴燦爛兮
長禱兮神獻奏燿平之章帝旁禮成三獻
化兮終獻奏燿平之章帝旁禮成三獻
饌奏斲平之章燿平之章帝旁禮成三獻
歸兮在天垂鴻佑兮累洽重熙願回靈眷
二望燎奏蔚平之章燿平之章帝旁禮成
春神道闡苞符性敦孝友並生並育德侔
惟馨乃神教炳日星而大顯仰惟祈歆格
告祭文當仲春秋用昭時享惟祈歆格克
惟神之功參彙籥撰合乾坤湖誕降之靈
和之令節九宇承暉若日月之有光明闡
天地無不覆載感至治於馨香爰舉上儀
罔斃神不覆載感至治於馨香爰舉上儀
鑿式臨

附錄

後殿祀文惟文昌帝君先代祭引先河之義禮崇反
本之思矧夫世德彌光延賞斯及祥鍾累代炯列宿

之精靈化被千秋為人文之主宰是尊後殿用答前麻茲
 值仲春秋肅將時事用申告潔神其格歆告祭文惟文
 昌帝君先代道備中和神超亭毒稟詒謀而克紹欽毓聖
 之本有基雲漢昭回際光嶽降崧生之會馨香盛格興水
 昌別廟在城北門者曰文昌閣今援鑒武廟之例一概不
 載

火神廟在北門明萬曆二十年知縣卓鈿建後屢有修治光緒二年以城多火災建復後楹水仙殿禳之

王原火神廟疏余讀左氏傳述梓慎論宋衛陳鄭之火
 而不知五行之有徵也神竈言遠人道邇修火政而恤災
 可禳而熄也鄭子產曰天道遠人道邇修火政而恤災
 鄭不復火又知修德仁之可以回天也五行之神祝融
 居一民賴其利不可一日無其為災也最烈而可畏故載
 之祀典上成嚴祀之久而不懈往者祠在城內之北隅水
 壯取相濟之義焉歲久而不懈往者祠在城內之北隅水
 力告細祗完神設之室不暇乎其有祠復於廟中者無
 息燕坐之其所今年司祠者又募金易鄰寺宇歸於祠中
 擬徹而構其後寢此誠功之不己者凡居其墟託神之中
 靈佑者微與子產修德之義也與其成事者乎斯即神
 禳災之說與子產修德之義也與其成事者乎斯即神

祭火神之儀今直省府州縣歲以春秋仲月官為誦吉致祭儀節與神祇壇同

城隍廟在城東北隅萬曆建縣知縣石繼芳移建國朝乾隆

隆時於廟左闢靈園別詳園第咸豐十年燬同治十三年重

建大殿廟制如前案城隍之祀宋建隆後偏於天下明初去

公侯伯封號定為某府州縣城隍之神後又改用廟祀今攷
 會典及通禮止載京師都城隍遣祭之禮直省城隍合祀
 神祇壇又以禮主載京師都城隍遣祭之禮直省城隍合祀
 雨暘愆期則禱於廟茲於壇祀外復列廟祀而以厲壇附於
 廟遵現行

厲壇門在北

別廟一在舊治青龍鎮一在商榻市一在珠街里一在白鶴江鎮

附錄相傳神為明四川左布政使沈恩前志載明崇禎六

生則崇其錄秩沒則恩錫有加使之名垂後世昭示報功
 之典也朕承高皇帝受天之命創業垂統相禪以來惟賴

卹贈太子太保記名提督程忠烈學啟千總銜北簪山汛外
委祝應奎配附本邑殉難士民祠在南門卽與善堂舊址同

治九年建邑人郭宗泰董其役

節孝祠在學宮西偏卽知縣魏球青山棠院改建成豐十年

燬同治六年知縣錢寶傳捐俸重建并祀本邑殉難婦女於

堂東偏爲貞烈祠有田三十三畝五分

五公祠在南門祀明夏忠靖原吉海忠介瑞國朝于清端

成龍湯文正斌及婁縣知縣李復興案復舉人會試副榜康熙

於各屬民皆便之沒祀婁縣名宦互見徭役光緒二年自

南郭移祀初小西門外八字橋側有忠勳祠邑人爲清端建

繼並祀忠靖忠介爲三公祠王原爲記嘉慶六年祠遷南門

外濠南濠故有祠專祀忠介自是遂合祀五公粵匪亂燬遂

遷今所舊有田壹拾壹畝有奇

陳繼儒海忠介公祠記肅廟朝直言極諫之臣推忠愍

楊公忠介海公楊公既死海公久繫司理賴穆皇帝奉遺

詔出之賜節江南先聲所至墨吏望風解去特疏請濬

吳松爲南總憲臺綱嚴肅馭所屬早田悉成映壤後拂衣歸

復斂公爲後三十年吳嚴肅馭所屬早田悉成映壤後拂衣歸

能漁鼓裂綴有爲旗而前導之禱於公禍福如響而城郭

外不獲嘉賀公亦至嗟歎良久卽日以新之率諸生饋奠惟

嗟乎忠愍論墨相故死忠久卽日以新之率諸生饋奠惟

祠之毀而復全殆天意欲以勸忠而假手於使君以成之

與使君名仲軾庚戌進士海案黃渡朱市浦上有忠介祠

又小西門外萬福橋北有海案黃渡朱市浦上有忠介祠

王原改建三時公祠記于青浦縣治西郊三里忠勳祠邑

人爲兩江制府清端公之賢剛嚴以勵操仁恕以居心敏恪

至公才兼文武用備方員剛嚴以勵操仁恕以居心敏恪

以立大事公明以察吏自公之剛嚴以勵操仁恕以居心敏恪

時也大江左右數千里內奉公一語溫若挾纊照臨當是

以斧鉞而震雷霆也壇廟之方困於虐吏得公而頓
 釋其所苦故歌舞公之愛澤為尤深比公薨於位士哭於
 校民哭於野哀慕謳吟奉公祀以尸祝之或以為公之濬
 從也乃撤淫祠更新之奉公祀以尸祝之或以為公之濬
 吳松開水利與夏忠靖公因海忠公之治水異世同軌而清
 和惠實兼有之孫公長靖公因海忠公之治水異世同軌而清
 十年公之賢今開府公來涖吾公海公合室並世饗焉後二
 通駿厥聲後先輝映時又受庇於公祠崩角致慶蓋幸三吳
 之民不僅澤被於當改作之於於眾莫不踴躍余為諸生
 祠制狹小欲恢宏而教誨其於於眾莫不踴躍余為諸生
 時曾受公知親炙公之教誨其於於眾莫不踴躍余為諸生
 裴紹美奕葉重光叨居宇下宏勳偉烈而期月之間觀
 斯厥成焉後有臣列傳書公之宏勳偉烈而期月之間觀
 陳夏二公祠亦名景忠祠在皇甫林嘉慶六年建祀明臣
 國朝賜諡忠裕陳子龍賜諡忠節夏允彝並祀賜諡節
 愍允彝子完淳咸豐時祠壞邑人范祥霖修之同治九年五
 月題准列入祀典署知縣陳其元重建祠宇春秋致祭如禮
 舊祠沈忠烈猶龍李忠節愍之瑛顧節愍成簡李忠節向中吳家
 愍易何忠節剛魯節愍之瑛顧節愍成簡李忠節向中吳家

瑞徐孚遠殷之輅侯岐曾張寬徐開祚世威顧天達天遴徐
 爾穀錢梅吳志葵俞積沛翁英候世蔭董剛李之檀董佑申
 宋用枚袁國楠張謝石及王濛徐桓鑿張昂之朱元趾盛符
 入祠已與二公俱未列祀典沈李諸公俱宜從事同祀或
 於社祭之義有合垂不朽似不必殯葬諸公俱宜從事同祀或
 擬所遺待義有合垂不朽似不必殯葬諸公俱宜從事同祀或
 忠奉賢陳廷慶景忠祠惟我景忠祠者華亭陳忠顯幽子龍夏
 蒙大節允彝如子天無私是陳夏二公及其節於夏臣之行
 文以學行誼與聖人難大節卓然道激於天下嗚呼此固
 足之至意而聖人難大節卓然道激於天下嗚呼此固
 子之裕公墓在要非忠義之氣孚于異代亦不克承此而無
 論王君希伊謀置祠宇墓之集賢鄉前青浦令孫君鳳鳴而
 絕創議建祠合祀命廷慶經其役上而守司寇王鳳鳴而
 士大夫莫不助財興工不勸而集經始於門人之月邑之
 景忠堂三楹兩廡夾室凡與公同事及於人年而名與
 收葬二公者皆兩廡夾室凡與公同事及於人年而名與
 以無書公者皆兩廡夾室凡與公同事及於人年而名與
 立志士仁人終古無極維明之季大命先傾登庸側媚雲
 刈老成東林諸君退而講學曰復曰幾相與倚角矯矯雲

言海鼎元 卷三 壇廟
間時維陳成願違朝廷聲以救變雅陳公天人磊落魁奇定
亂般降功奄登塗進祝黃閣五湖青濱竿髮圓朝歌夕舞幕
帶折歛抑不即死以爲後圖之濱竿髮圓朝歌夕舞幕
燕鼎魚哀義尺士無地孤臣逆天力窮百戰身沈九淵猗
頑于殷爲道爲友生同高名歸同白首略出所有已天下
與夏公同道爲友生同高名歸同白首略出所有已天下
最蜚文伊何彼譜亦太國亡家破空山傍父所云嗚呼二
詞慨慷亦惟令子十入從軍鬼雄勿殤尼公名重當世呼
公皆弱一書生稟然大節無文章雄視千古君子惜之謂是
取死生一敗塗地豈無二公之雄視千古君子惜之謂是
逢二公朝行秋隕星與日月之高維皇教忠維士景賢神
道宰若崇祠歸然嗟我鄉人式
拜式下刻此銘文以勸來者
婁姚椿迎送神曲借天光兮地晶神之心兮三辰明江波
兮渺渺吾與子兮行故鄉兮妻兮舉目山川繚兮城郭幸
太平兮克諸吾何間乎幽寘田禾茂兮山河水瀾瀾兮小
有知兮簫鼓賽祀惟忠惟孝兮萬禩弗敝兮神其如兮幸
告來兮世道長歸鸞時兮挾鳳以飛苟子衷之靡悞
儔侶兮中道易歸鸞時兮挾鳳以飛苟子衷之靡悞
兮又何名與後之可幾有燕兮醜漿神之依
兮樂康嗟混濁兮世所惡慕清潔兮登君堂
田數五釐九毫保又九區三十一圖改字圩九十一號六畝
二分五釐九毫保又九區三十一圖改字圩九十一號六畝

九十三號三畝六分一釐五毫 又一區二十八畝一
圩九十八號七畝五分五釐八毫 又一區一百十號一畝一
分三毫
孫孝子祠在南門登瀛橋側祀 旌表孝子孫琮乾隆八年
孫氏子姓奉文建今廢
以上祀典

築耶將軍祠在崧澤祀晉左將軍袁山松明萬曆八年知縣
屠隆建顧從禮撰碑有案前志袁崧今遵晉書改上海沙岡
義未詳

二陸祠在南門祀晉陸機陸雲知縣屠隆建尋廢乾隆時教
諭王希伊築亭未幾又廢
屠隆二陸祠記 夫賤華貴實惇士之操槃峴離蟲太初
不尚故鉅人鴻德厭薄浮藻謂亡所用之然臧孫氏稱三
觀日月之華五星之彩雲霞璀璨山川焜耀然後悟此道之

貴也二陸先生天宏瞻為司空張華所賞其文湧奔泉
 爛天星吾願不論史稱平原服膺儒術非禮不動雖敦龐
 本實之朝卒與禍會為非人知幾者夫黃鵠遊於汗池祥鸞
 昏亂之朝蓋有天命非吾人平矣臨叔夜薄富貴若繚籠卒
 亦不免於此器識文章力於過耶死吾觀平原收白帟從容
 若此其器識文章力於過耶死吾觀平原收白帟從容神色自
 譽馳於九州其死也精魂感於二儀鴻素定焉故其生也聲
 焉競爽於天致使君苗燒研蔡公流其血吳會秀異之氣實發於
 此譬之天雞始鳴靈啟塗其有功於來茲者大矣兩先
 生華亭人青浦故華亭西鄙其墓見在則固青浦人也隆
 來令茲邑既祀兩先生學宮復為之建祠專祀而並考其
 學行之大隆捐俸不佞終之所願執鞭從事者不獨以其文爾
 是役也隆捐俸不佞終之所願執鞭從事者不獨以其文爾
 則俞孝廉顯卿所捐土田之者部民陳謨蔡倫諸人而祠基
 皆好義有志者例得附書

四賢祠在細林山祀晉張翰陸機陸雲陳顧野王明萬曆時

張之象建之象沒耐焉今廢

屠公祠祀知縣屠隆在南門今廢

羅公祠祀知縣羅朝國在屠公祠左今廢

韓公祠祀知縣韓原善在南門本生祠韓寒音同俗訛為寒
 熱司神光緒元年重建

周大中丞祠在金澤祀明巡撫周孔教康熙時建

丁公祠在縣治南祀明操江御史丁賓崇禎二年建祠左有

四賑亭亭記別見荒政後並廢

陳徵君祠在佘山祀明陳繼儒舊有神清之室因以為祠

忠烈祠在鍾賈山祀 賜諡烈愍明深州知州孫士美父子

明崇禎時敕建今廢

李太僕祠在東門祀明太僕寺少卿李世祺咸豐元年即世

祺舊第改建互詳園第今廢

梁壯敏祠在鳳皇山祀 國朝江南提督梁化鳳今廢

魯郡侯生祠在佘山康熙十九年為知府魯超建今廢

崑山葉方霽魯郡侯生祠壇廟
 不勝疲青浦尤窪下今年大水受害為最賴公扶僵重起
 瘠民雖困而猶鮮流亡道殣之澤及窮而思下之戴也
 蓋公之為守於是五年矣上之歎歎赴期會不至為困獸
 故饑饉之走嗟乎地瘠民猶守天災流行非有賢守民誰
 挺鹿之走嗟乎地瘠民猶守天災流行非有賢守民誰
 哉嘗讀兩漢循吏傳多載良二千石如龔黃召杜其守郡
 成績不外息爭重農與民休息君子為世法此以知漢世
 莫大乎是故採其所以網充於簡策而後世法此以知漢世
 再盛國祚靈長其所以網充於簡策而後世法此以知漢世
 也公之為郡一因其所以網充於簡策而後世法此以知漢世
 循吏之風至為一因其所以網充於簡策而後世法此以知漢世
 者抑猶未也九峯先生隱余山戴公時造問得失而先公高
 介不之許因即余山之陰構堂三楹以志甘棠思召之義
 公不之許因即余山之陰構堂三楹以志甘棠思召之義
 而又不樂公與先生之相與有成也堂成以記始末如此
 案生祠畱存久遠載之實與有成也堂成以記始末如此
 係去思在民故並載之實與有成也堂成以記始末如此

青山棠院知縣魏球生祠在南門後改為節孝祠

以上未列祀典陸氏錫熊妻志祠祀謂生有功德
 好列是祠明也其他身立社由是土穀叢祠益多不可殫
 列是祠明也其他身立社由是土穀叢祠益多不可殫

紀 無 關 祀 典 廟 宇 既 燬 不 得 治 六 年 御 史 王 書 瑞 奏 各 直	省 無 通 飭 改 廟 為 義 塾 田 產 以 之 充 費 節 民 力 而 稍	日 昌 通 飭 改 廟 為 義 塾 田 產 以 之 充 費 節 民 力 而 稍	誠 修 復 之 邑 中 淫 祀 其 在 所 必 斥 者 如 唐 王 勢 禁 久 而 稍	姑 之 類 三 姑 在 金 澤 妖 熾 特 張 署 知 縣 黎 庶 昌 嘗 怒 取	算 是 焚 之 而 望 於 後 來 者 之 灰 以 整 齊 之 也 今 志 叢 祠 悉 撫	別 前 觀 之 火 是 非 自 見 焉 考 區 整 齊 之 也 今 志 叢 祠 悉 撫	太陽宮 在 西 門 外 五 舍 道 光 二 年 建 在 東 嶽 廟 在 七 寶 宋 時 建	啟 聖 廟 在 西 門 外 五 舍 道 光 二 年 建 在 東 嶽 廟 在 七 寶 宋 時 建	越 廟 土 人 神 唐 時 立 漢 功 臣 七 十二 去 廟 以 字 相 傳 之 此 當 為 吳	又 轉 廟 王 諱 府 志 若 旁 讀 之 而 越 廟 以 字 相 傳 之 此 當 為 吳	象 冕 為 王 諱 府 志 若 旁 讀 之 而 越 廟 以 字 相 傳 之 此 當 為 吳	里 前 有 旗 碣 石 相 傳 遠 建 元 年 建 許 莫 嘗 能 蓋 正 今 廟 在 北 龍	營 此 廟 在 城 內 人 奉 之 靈 莊 子 廟 在 盆 浦 葛 仙 翁 祠 在 樂 橋 南 呂	將 石 仔 同 治 元 年 重 建 匪 寅 春 廟 在 鼓 隆 時 建 同 治 二 年 重 修	營 此 廟 在 城 內 人 奉 之 靈 莊 子 廟 在 盆 浦 葛 仙 翁 祠 在 樂 橋 南 呂	營 此 廟 在 城 內 人 奉 之 靈 莊 子 廟 在 盆 浦 葛 仙 翁 祠 在 樂 橋 南 呂	營 此 廟 在 城 內 人 奉 之 靈 莊 子 廟 在 盆 浦 葛 仙 翁 祠 在 樂 橋 南 呂	營 此 廟 在 城 內 人 奉 之 靈 莊 子 廟 在 盆 浦 葛 仙 翁 祠 在 樂 橋 南 呂
--	--	--	--	---	---	--	--	--	---	---	---	--	---	--	---	---	---	---

青浦縣志 卷三 壇廟
祖祠在東余彭真人祠在神山明萬歷真武廟在金山澤普
建祠在鎮海侯廟亦稱施相公廟在小雲臺廟在七寶明
珠里在鎮海侯廟亦稱施相公廟在小雲臺廟在七寶明
羅神廟在北漕痘司廟在治時西門同義勇武安王廟在明洪武
中道士彭濮陽王廟在年大蒸元大德五胥王廟在舊明西
素雲建章雍王廟在年大蒸元大德五胥王廟在舊明西
廟在鎮西章雍王廟在年大蒸元大德五胥王廟在舊明西
廟在鎮西章雍王廟在年大蒸元大德五胥王廟在舊明西
侯蕭在青龍太傅橋側稱張浦神官為漢蕭明王廟在北門內相
其一在東門外之南村柘澤廟亂嘗著靈異又有老柘澤
廟在城寶糜公廟在皇初建保安司徒廟在崧遠無宮疑古境
在月庵左寶糜公廟在皇初建保安司徒廟在崧遠無宮疑古境
宋元官神無考為顧長官廟在崧塘和陸橋長官疑古境
廟下臨橫河相傳元兵至即長之稱久遠無宮疑古境
莊其南潘蕩之陰舊有神因立廟之青山廟在州洞西宮
聖莊其南潘蕩之陰舊有神因立廟之青山廟在州洞西宮
年淮浦土地廟在神院為淨慈莊普江廟在州洞西宮
建年淮浦土地廟在神院為淨慈莊普江廟在州洞西宮

區明萬歷時重曹涇廟在曹涇後遷徐斜涇廟在崧塘旁
區明萬歷時重曹涇廟在曹涇後遷徐斜涇廟在崧塘旁
高涇廟在四十九保陽烏裕廟在蔡西霞司土地祠在江
相傳神為小涇廟在相傳神為小涇廟在相傳神為小涇廟在
漢朱雲保一艾祁廟在朱墅明王廟在清涼庵又有曹村廟在
區一保圖艾祁廟在朱墅明王廟在清涼庵又有曹村廟在
區一保圖艾祁廟在朱墅明王廟在清涼庵又有曹村廟在
區一保圖艾祁廟在朱墅明王廟在清涼庵又有曹村廟在
保二宋家廟在橋側上華潮廟在黃渡為洪武彭越二建紫藤廟在
區二宋家廟在橋側上華潮廟在黃渡為洪武彭越二建紫藤廟在
區二宋家廟在橋側上華潮廟在黃渡為洪武彭越二建紫藤廟在
區二宋家廟在橋側上華潮廟在黃渡為洪武彭越二建紫藤廟在
三姑廟宋何松曹娥廟在趙屯東村九烈夫人廟在三保
年有記見相傳不言武帝被兵匿晉得免太清三年九人覆以
圖逢陣山相傳不言武帝被兵匿晉得免太清三年九人覆以
藍草追者詰之不言武帝被兵匿晉得免太清三年九人覆以
江北有兵武井事屬傳聞之譌前志辨之未嘗至松花神廟在
江被兵武井事屬傳聞之譌前志辨之未嘗至松花神廟在
靈園牛郎廟在大盈塘相傳牧童聖僧廟在三十八保
地沒而能為火燒廟在二區一圖三保千人勝社在四十五
方捍患因祀之火燒廟在二區一圖三保千人勝社在四十五

以上士人私祀

附家祠

先賢萬子祠在三十一保元至正九年萬鏗建子孫世修之嘉慶時有祭田六十畝

謝應芳萬子祠記 參天地而立為三者道德之儒是也當戰國時合縱連橫之說行類皆以誣賢侮聖為口給自子與氏出與萬章居其一徒序詩書述仲尼之意孟子七篇七篇也佐孟子以講論道蓋孔子沒而能私淑諸人者與氏也也斯其人非所謂參天地而立為三者道德之儒者萬鏗也苗裔也先世自謂遠祖康南渡從豫章來居松海君鏗其苗裔也先世自謂遠祖康南渡從豫章來居松海道德之儒念數世居此尚無祠宇遂構堂三楹中設先賢萬子之位而以始遷以下尚無祠宇遂構堂三楹中設先賢畢萬至孔子從孟游得與聞之設列其論虞帝禹湯伊尹周公孔子百里奚之游事姑為之設疑發覆蓋亦不得己之深心而非為好辨至問友問不往見之義尤見其尊德樂義非儀衍于徒所可同日而語倘使生孔子政和五年詔定鄒縣孟子廟配享萬子贈博興伯今萬君

鏗立廟其必以博興伯萬子為始者蓋溯其所自云

章廟在四十六保祀宋秦國公章秦本青龍章氏香火院

今士人譌為土地神祠

章憲文家廟記 萬曆戊戌九月憲文偕弟懋文暨從子元衡重修莊敏公廟既歲事元衡以往官館陶告憲文詔之曰館陶巖邑也公廟既歲事元衡以往官館陶告憲文詔敏公之在涇原乎公在涇原四年凡置州且一城若九既而山東郡縣城皆小而惡一盜聚山澤間伺商賈至劫而殺之環慶郵延河東熙河皆築城夏人聘視不敢動實懋文曰始女之館陶當請修縣城為山東倡無他法惟導盜懋文曰路使民不為盜而己治盜為急治盜無將作見主簿華望鹽曾濟青龍江以便鹽運其事宋史不載見之於公兄望田遂為沃土龍人報功祀水勢泛溢今不廢疏導有法海濱之治則民氣靜非又鄭國法鑿渠灌是於今不廢疏導有法海濱之日元時蔡公家廟記 秀實建之元衡行矣憲文因舉贈行之言

記於廟責子孫

方正學祠在三十八保三區二十三圖國初方新建亂毀
 同治七年方以清重建祭田七十畝有奇
 孟侍御祠在三十五保祀明監察御史孟暘景泰年建今
 廢

張宮諭祠在鳳皇山祀明左春坊左諭德張以誠崇禎年
 建今廢

九峯山人祠在神山康熙年建祀進士諸嗣郢今廢

王氏宗祠在珠街鎮南雪葭浜刑部侍郎王昶建叛始之

時有田八百餘畝中設家塾今祠存塾廢

嘉定王鳴盛王氏宗祠碑記副都御史王公作祠堂於
 所居之南且設家塾於其內既置田以供祀事又延師以
 訓課族子弟田之所餘以給其衣食老幼娶婦之貧者病
 者日有給婚喪及赴試皆有助又畀以書二萬卷金石文
 字一有卷教養之資畧備矣乃擇於族人端謹者主其事
 其人或有初鮮終則易之塾師不能教亦易之作爲規條

揭諸壁間以戒以勸既成郵書屬于記之子與公同姓而
 屬今於此舉益歎公之深於禮也曲禮云君子將營宮室
 祖廟爲先殿庫爲次居室爲後蓋古者士大夫各有家廟
 惟庶人祭於寢耳然古官世祿卿大夫之家皆有采地故各
 立廟以祀其先有宗法以收其族秦漢以下封建世祿之
 制亦斷不可復行且所謂廟者必有門有庭有階有堂有序有
 廂有室有房有且寢數者備乃曰廟今大郡有階有堂有序有
 相望每家有各爲三廟勢且無所容如之何其可也若其
 可行者則祭之爾其規制視廟固已殺矣是祠堂也者猶之
 作室以祭云爾其規制視廟固已殺矣是祠堂也者猶之
 亦作之况起爲卿大夫制視廟固已殺矣是祠堂也者猶之
 夫太祖之廟註云卿大夫制視廟固已殺矣是祠堂也者猶之
 然疏之者曰別子太夫侯次子始爵者雖非別子始爵者亦
 孫及他國之臣初來任爲大夫者與鄭說合王氏其先由浙
 並同今之起爲卿大夫者與鄭說合王氏其先由浙
 遷於青浦奕世載德至公以名儒致顯位列九卿由朝
 推恩誥封曾祖德至公以名儒致顯位列九卿由朝
 論可立三廟今爲祠堂者不敢附託古禮退而自卑下之
 義也若夫合宗祠家塾而一之設合族之貧者日給以米贍
 堂也實兼欲爲義莊義塾而一之設合族之貧者日給以米贍
 其身焉俾無饑而止爾然而立國以養人才爲本教家何

獨不然今合族子弟而教之他日有發名成業起為卿大夫者俾族得所庇蔭則無義莊而有義莊也即未得相與維繫而習乎詩書仁義之訓必知自愛族人亦得相家之於子弟教之無不備邪禮書所謂緣情制禮曲禮所謂禮從宜禮運所謂禮雖先王未之有可以義起者胥此物此志也嗚呼是即所謂禮所以仿大親故尊祖尊故敬宗敬宗故收族後之人向其念之哉尚其念之哉

陸氏祠堂在珠街鎮東市乾隆時浙江按察使陸伯焜建

高氏祠堂在珠街鎮張家橋側嘉慶十一年貢生高培源

建自為記

高氏家祠記 秦廢古制惟天子得以稱廟故漢世公卿多建祠於墓所然王吉范隆之祠堂非其子孫所建也魏晉以後漸復廟制著於令典所祀世數以官品為差唐代勳臣後世漸復廟制著於令典所祀世數以官品為差唐奉敕以建文辭皆得立廟如郭子儀顏真卿田宏正烏重允建置然攷於史惟文路公奏請營創其未立者亦未聞如之名嫌於上僭雖名德如韓魏公亦僅以祠堂稱然祠堂

之崇卑廣狹未有定格朱子家禮圖祠堂之有一間五間五之別非以爵位為隆殺也蓋後世之所謂士列四民之首不得比於卿大夫亦不當下僭庶人祭寢之例其間貧富不同凡庭階之制庖廡之論所神廚祭器之式衣服遷青浦之珠稱街里無世能執一論也予家自松門公始遷於漸繁分居異爨家自為祭於承先祠宇之左百餘年來子姓能廉然者嘉慶丙寅謀於宗人構祠宇三楹奉松門公為遷青之祖下以昭穆祭器之式衣服遺書之庫其於諸制庖廡之祖所神廚祭器之式衣服遺書之庫其於諸禮有祖焉未之逮也然遷親未盡也今以後世或於諸父為曾祖於培源為高祖親未盡也今以後世或於諸疏與數亦不可不講也始祖之祭朱子以四時今俗用五祭與子弟之通上殤又不能漠然也願與諸父兄弟講求而變通之無背乎古無戾於今斯已矣

姜氏祠堂在南門外曩賢港田港 道光八年華亭候選

訓導姜熙建朱方增為記有義莊田五百畝

坊表

興賢育才二坊在學宮左右同治六年重建

節孝總坊在節孝祠雍正五年建自部議停給後縣中准建

總坊書被旌節孝姓氏於其上其本家自願建坊者聽

烈婦坊一宏在小蒸東為李

貞婦坊十鶴江鎮為李爾常聘妻許紹勳聘妻陳氏立一在

家浜為張大燦聘妻程氏立三十八保絲字圩有坊三一保

華亭生員沈士約聘妻方氏立題曰香閨完璞一為方獻廷

聘妻姜氏立一為諸純聘妻沈懋敏妻方氏立題曰名節雙高又悲字

在坊二一為保二區二聘妻徐雨字圩為一為金位侯聘妻周氏立一

立其二十三張申聘妻徐氏立者為王貞女

節婦坊三十有九一在城內北李字圩為孫日隲妻黃氏立

坤元妻陸氏立凌家角曹天標繼妻吳氏立一在百家橋為張

保坊二為周溢妻陸氏立一為周潛妻馮氏立保其在張浦

其在黃渡鎮坊一為施觀妻錢氏立一為周嘉定今截錄在南

鎮者一例貢生吳觀都妻金氏立東民郭氏立北界嘉定今截錄在南

西湛為監生倪起莘妻萬氏坊即祠堂建也

大湯圩為監生陸日贊妻章氏立一為胡世銓妻凌氏立一在

暄繼妻唐氏立一坊為張魯眉妻黃氏立一在皆領於金澤區日

澤坐字圩又有一坊為高燦妻趙氏立一為生員高鳳角張家橋

莊為徐懋初妻陳氏立一坊為王輝妻蔣氏立一為生員高鳳角張家橋

側有坊二在汪洋東郎村為王輝妻蔣氏立一為生員高鳳角張家橋

氏立一在汪洋東郎村為王輝妻蔣氏立一為生員高鳳角張家橋

賈華小妻俞氏立一坊為王輝妻蔣氏立一為生員高鳳角張家橋

立一為生員俞氏立一坊為王輝妻蔣氏立一為生員高鳳角張家橋

布政徐謙副室顧氏立一坊為王輝妻蔣氏立一為生員高鳳角張家橋

坊徐謙副室顧氏立一坊為王輝妻蔣氏立一為生員高鳳角張家橋

洪綬妻李氏立一坊為王輝妻蔣氏立一為生員高鳳角張家橋

三十八保四區四十二白鶴江區保侯考一在青龍江為監生許

四圖南被圩為盛某妻圖草字為生員許自芳妻任氏立一在

烏鵲三為徐宏緒妻王氏建一在顧學韓妻某氏立一在

立一在徐宏緒妻王氏建一在顧學韓妻某氏立一在

之湮沒尚多採訪不及為深歎節烈

雙節坊四一在城南門內為附監生諸宏誥繼妻方氏廩生

徐氏錢康海妻周氏立一在蔣浦為議敘九品銜戴頌之繼妻錢氏

沈訓妻王氏立一在蔣浦為議敘九品銜戴頌之繼妻錢氏

附氏立周
舊坊

宋恩波坊 攀龍坊 招鶴坊 便民坊 亨衢坊 中和坊 雲津坊

先登坊 龍江福地坊 平理坊 通惠坊 崧高坊 萬柳隄坊 熙

春坊 興賢坊 皇華坊 上達坊 連魁坊 振文坊 仰高坊 同福

坊 阜民坊 迎仙坊 仙壇坊 登雲坊 折桂坊 還珠坊 太平坊

平康坊 崇義坊 合浦坊 福壽坊 見山坊 至喜坊 來遠坊 安

流坊 以上三十六坊 宋禧祐十一

明寅賓坊 治在縣東 寶成坊 治在縣西 保障坊 治在縣南 清隱故里坊 治在縣

顧文敏宅 治在縣南 狀元坊 張以誠立 解元坊 呂克孝立 鄉進

士坊 李宣立 世桂坊 李寬立 九峯道上坊 在豐 進士坊 為一

前志登第坊 在泰來橋 聯璧坊 亦在泰來橋

曹時中曹泰立一為俊士坊 在七寶為 登雲坊 亦在七寶
陳良珊立皆廣富林 侯靖立 雙桂里坊 時中
青雲坊 張南昇立 四世科甲坊 李樞居 雙桂里坊 魏如炯
兄弟新街坊 治在縣後 百歲坊 妻陳氏立 以上坊
載前志及府志今多圯廢

公建

養濟院在西門西虹橋側初建無考明崇禎十五年知縣吳之琦重建李世祺為記咸豐十年燬設孤貧四十五名每額

均給銀數詳見田賦畱支

附錄 宋華亭縣使府帖下華亭縣緝免安濟院苗稅公據碑
院殘疾等眾陶百四章文給公羅四四等訴華亭縣吏蕭迪
等不照本縣蠲免苗稅出給公據照應差管營計富追趙
邯道成等在縣備田納苗米伍碩奪去公據等事奉提刑趙
口文鈞判安濟院田畝不可入籍稅賦卻合免拘牒嘉
興府更與給據仍帖縣契勘因依仍索元據來呈驗當與
府節制大監台判帖縣契勘因依仍索元據來呈驗當與

區處仍未許擅行拘捕送苗稅續據華亭縣解到碑文公據
 亦係常平案呈奉行拘捕送苗稅續據華亭縣解到碑文公據
 提督官書擬數目保縣取會安濟院諸鄉係抄掄局田產
 啟步及苗稅數目保縣取會安濟院諸鄉係抄掄局田產
 行承下督會近據具到地苗稅數目保縣取會安濟院諸鄉係抄掄局田產
 目承下督會近據具到地苗稅數目保縣取會安濟院諸鄉係抄掄局田產
 納照得安濟院苗稅數目保縣取會安濟院諸鄉係抄掄局田產
 申以得安濟院苗稅數目保縣取會安濟院諸鄉係抄掄局田產
 內以得安濟院苗稅數目保縣取會安濟院諸鄉係抄掄局田產
 記以得安濟院苗稅數目保縣取會安濟院諸鄉係抄掄局田產
 擬以得安濟院苗稅數目保縣取會安濟院諸鄉係抄掄局田產
 具以得安濟院苗稅數目保縣取會安濟院諸鄉係抄掄局田產
 九以得安濟院苗稅數目保縣取會安濟院諸鄉係抄掄局田產
 安以得安濟院苗稅數目保縣取會安濟院諸鄉係抄掄局田產
 十以得安濟院苗稅數目保縣取會安濟院諸鄉係抄掄局田產
 院以得安濟院苗稅數目保縣取會安濟院諸鄉係抄掄局田產
 積以得安濟院苗稅數目保縣取會安濟院諸鄉係抄掄局田產
 使以得安濟院苗稅數目保縣取會安濟院諸鄉係抄掄局田產
 人陶百應免苗稅數目保縣取會安濟院諸鄉係抄掄局田產
 黃七等關蕭迪等名狀申稱本縣營計富孫才到院追司殘疾老
 奪去紹定六年程知縣任內緝免公據號印行院追司殘疾老
 碩欺詐等事本縣急徑自施行緝免公據號印行院追司殘疾老
 據致蒙行示本縣急徑自施行緝免公據號印行院追司殘疾老

行縣司具事目取奉奉台判取給所合出給公據照應者
 右今出給公據五年九月月初四日給收所合出給公據照應者
 應施行實祐五年九月月初四日給收所合出給公據照應者
 公據行實祐五年九月月初四日給收所合出給公據照應者
 田產賴以全奉台判安濟院之設凡疲瘵殘疾口管諸鄉
 告者賴以全奉台判安濟院之設凡疲瘵殘疾口管諸鄉
 口公據以全奉台判安濟院之設凡疲瘵殘疾口管諸鄉
 也給之於公家所執永免輸納而為利於民者入可以專見
 後時照得當於公家所執永免輸納而為利於民者入可以專見
 許緝免而三年以後有六料輸納共計錢若干當與撥還蓋法
 仰本廳照會并提督廳申縣斷治仍備牒丞簿尉三廳有催理
 督廳照會并提督廳申縣斷治仍備牒丞簿尉三廳有催理
 院收執照應須至鄉田產畝角苗稅開項所給安濟院之體
 設即宋安濟院舊制二碑定六年四月見宋時行遣案贖之體
 製因附
 錄之

籌濟堂在南門道光十三年邑人王炳照募建堂以畱養額
 外孤貧養濟院之子局也
 額外六十名每年捐米五十石月
 菜錢四文知縣年捐米五十石月

青浦縣志 卷三 建置

三

捐洋五元堂於同治十

二年歸養濟院案估建
 田數 四十二保八區十二圖東及圩三十三號三畝九
 分一釐五毫 又八十五號七畝一釐一毫 又一百二
 釐九毫 又二十六分二釐二毫 一畝九分八釐一毫 又三十三
 號二畝二分一釐三毫 又三十八號二畝六分三釐八
 毫 又三十九號三畝五分三釐二毫 又五十五保三分三釐八
 毫 又三十一號二分五釐 五區八圖中調圩十三號一畝五
 分七釐一毫 七區七圖二四麟
 圩四十六號一畝一分八釐二毫

迎暉亭在南門外即明河梁館舊址一在北門外亭名皇華

並為官迎送賓客之所今並廢未建

接嬰堂在東門六區六圖鎮首圩道光七年闢同仁餘地建

堂以收養棄嬰額滿遣送郡堂計有田一百四十五畝有奇

同治十年堂西北增建乳房司事姓名詳同仁堂額養嬰五

名以外至是增至三十名經費官於徵收地丁錢糧項下每

兩帶捐錢十文以七成資郡育嬰堂三成歸本堂濟用同治

五年御史林式恭奏禁溺女大吏檄下各屬保嬰於是錢糧
 公費項下自同治八年為始每年又提捐錢三百文保嬰
 法本之東坡蘇氏與朱鄂州書給錢米產毋令自乳其有決
 棄之者則接嬰以濟其窮由是堂規益備今金澤黃渡珠溪
 觀型堂舉會如故歲全嬰命以數
 百計志例善會不載因附著之
 田數 四十三保二區三十圖西如圩一百三號三畝一
 分七釐三毫 又三十一圖西蘭圩九號四畝一分五釐三毫
 二區三十一圖西蘭圩九號四畝一分五釐三毫 又三十一圖
 五區六圖小邇圩二十一號五分七釐二毫 又二十二圖
 奈字九釐三毫 又三十一圖西蘭圩九號四畝一分五釐三毫
 分九釐三毫 又三十一圖西蘭圩九號四畝一分五釐三毫
 四畝七釐一毫 又三十一圖西蘭圩九號四畝一分五釐三毫
 字畝八分四釐一毫 又三十一圖西蘭圩九號四畝一分五釐三毫
 分五釐三毫 又三十一圖西蘭圩九號四畝一分五釐三毫
 字畝二分七釐五毫 又三十一圖西蘭圩九號四畝一分五釐三毫
 六分九毫 又三十一圖西蘭圩九號四畝一分五釐三毫
 制字畝一分三釐一毫 又三十一圖西蘭圩九號四畝一分五釐三毫

五	二	百	圩	分	嬰	七	九	三	二	字	九	釐	四	畝	八	圖	二	號	號	十
分	毫	十	三	三	分	分	分	分	分	分	分	分	分	分	分	分	分	分	分	分
四	七	七	十	十	十	十	十	十	十	十	十	十	十	十	十	十	十	十	十	十
釐	號	號	號	號	號	號	號	號	號	號	號	號	號	號	號	號	號	號	號	號
一	二	二	二	二	二	二	二	二	二	二	二	二	二	二	二	二	二	二	二	二
毫	畝	畝	畝	畝	畝	畝	畝	畝	畝	畝	畝	畝	畝	畝	畝	畝	畝	畝	畝	畝
同	會	會	會	會	會	會	會	會	會	會	會	會	會	會	會	會	會	會	會	會
治	暫	暫	暫	暫	暫	暫	暫	暫	暫	暫	暫	暫	暫	暫	暫	暫	暫	暫	暫	暫
十	三	三	三	三	三	三	三	三	三	三	三	三	三	三	三	三	三	三	三	三
三	年	年	年	年	年	年	年	年	年	年	年	年	年	年	年	年	年	年	年	年
年	具	具	具	具	具	具	具	具	具	具	具	具	具	具	具	具	具	具	具	具
具	案	案	案	案	案	案	案	案	案	案	案	案	案	案	案	案	案	案	案	案
案	細	細	細	細	細	細	細	細	細	細	細	細	細	細	細	細	細	細	細	細
細	數	數	數	數	數	數	數	數	數	數	數	數	數	數	數	數	數	數	數	數
數	不	不	不	不	不	不	不	不	不	不	不	不	不	不	不	不	不	不	不	不
不	錄	錄	錄	錄	錄	錄	錄	錄	錄	錄	錄	錄	錄	錄	錄	錄	錄	錄	錄	錄
錄	畝	畝	畝	畝	畝	畝	畝	畝	畝	畝	畝	畝	畝	畝	畝	畝	畝	畝	畝	畝
畝	號	號	號	號	號	號	號	號	號	號	號	號	號	號	號	號	號	號	號	號
號	四	四	四	四	四	四	四	四	四	四	四	四	四	四	四	四	四	四	四	四
四	畝	畝	畝	畝	畝	畝	畝	畝	畝	畝	畝	畝	畝	畝	畝	畝	畝	畝	畝	畝
畝	五	五	五	五	五	五	五	五	五	五	五	五	五	五	五	五	五	五	五	五
五	釐	釐	釐	釐	釐	釐	釐	釐	釐	釐	釐	釐	釐	釐	釐	釐	釐	釐	釐	釐

附錄

曹一士上海育嬰堂告神文嗟哉育嬰事大責重
 啼則我為念彼藐然獨非人子誰顧誰復等於做履我喜
 收之我為念彼藐然獨非人子誰顧誰復等於做履我喜
 二三同人先後相率某等不德適承此戰戰兢兢以日自
 力竭省視或弛其人將我欺疎於會計兒受之懼勿勝心
 是日余警况利其資况誤其乳贏細必書毫釐無忽粒誠
 絲絲兒膏兒血皇天后土上下神明籍具在鑒此寸誠
 兒得生類猶相煦沫矧伊同形彼不我活我勞幾何

同仁堂在接嬰堂東嘉慶八年即大悲庵改建堂以報驗路

斃並施棺榭督無主之葬并辦代葬先後司其事者方義樞

葉以忠趙逢源方功懋張起鯤吳家鼎田數詳後

附錢同治八年詳准於錢糧公費項下每年

四鄉堂局

珠溪同仁堂嘉慶四年楊宗偉等捐建亂燬同治七

金澤同善堂在百步橋即里盧閣舊址咸豐

Table with 20 columns and 10 rows, listing land parcels with details such as area (e.g., 畝, 分, 毫), names (e.g., 善堂, 田數), and locations (e.g., 東, 西, 南, 北).

附錄 蘇端事照部院丁通飭示禁碑摹 蘇省馬驗命案例 蘇省馬驗命案例 蘇省馬驗命案例...

受費縣案律將之母火實差痛場差書名附錄 錄不詳徵信 六毫 圩三 釐八 毫三 十五 鳳溪 一善 堂田 數又 三三 十六 四十四 保二 區十 圖北 退...

札文并後開各條出示曉諭立碑城隍廟前以期永無杜弊
 端限本年三月內舉揚示式呈送此係各州縣分一福無疆
 之事便除一時之官樣便省之書差數宜實心遵辦以副厚望
 廉泉特札各款明定章程詳列於左
 今將相項下各款明定章程詳列於左
 名相驗項下各款明定章程詳列於左
 飯食皂快日飯食皂快日飯食皂快日
 為增減不於現定數以外再有帶差已照例定額數
 班二名每略於食錢一名數四再有多帶能減者更善
 錢一夫一百名每略於食錢一名數四再有多帶能減者更善
 傘差夫一百名每略於食錢一名數四再有多帶能減者更善
 書五差夫一百名每略於食錢一名數四再有多帶能減者更善
 錢五差夫一百名每略於食錢一名數四再有多帶能減者更善
 日錢五差夫一百名每略於食錢一名數四再有多帶能減者更善
 者雇小車每書工每差錢四傘船食錢四搭屍廠給八官船給夫役食同
 蘆席給錢二三百文二日錢四傘船食錢四搭屍廠給八官船給夫役食同
 燒酒給錢二三百文二日錢四傘船食錢四搭屍廠給八官船給夫役食同
 給錢六如十文三百文二日錢四傘船食錢四搭屍廠給八官船給夫役食同
 三書役一不許向民間分派絲毫同治八年該廳州日札行
 帶廉給發不許向民間分派絲毫同治八年該廳州日札行
 捐廉給發不許向民間分派絲毫同治八年該廳州日札行

附義冢

一謝氏義山在澗河東元封華亭縣男謝德嘉壘土為山
 以葬邑之萬公王逢有詩見藝文案府志又列謝伯理同
 知義山疑史甘玠嚴禁火西門外置無考一在萬歷二
 年巡按御席端樊置一員沈鴻置家地一四畝一在田四
 寺側明區南九圖生四正三年給獎有碑今區二區三區四區
 五畝以完賦稅一區正四正三年給獎有碑今區二區三區四區
 義一畝以完賦稅一區正四正三年給獎有碑今區二區三區四區
 圖一畝以完賦稅一區正四正三年給獎有碑今區二區三區四區
 區一畝以完賦稅一區正四正三年給獎有碑今區二區三區四區
 五圖以完賦稅一區正四正三年給獎有碑今區二區三區四區
 溪辰字以完賦稅一區正四正三年給獎有碑今區二區三區四區
 年公置雍正吳紹札義田孟文置畢時大生有北序之遺圖一在區二
 字計一十畝同仁堂義家一抵在豁置一在區二區三區四區
 字計一十畝同仁堂義家一抵在豁置一在區二區三區四區
 區計一十畝同仁堂義家一抵在豁置一在區二區三區四區
 字計一十畝同仁堂義家一抵在豁置一在區二區三區四區
 在四計三畝有奇同治八年計生年有奇一在區二區三區四區
 計七畝保二區在四圖日字北計生年有奇一在區二區三區四區
 黃渡二畝一區在四圖日字北計生年有奇一在區二區三區四區
 黃渡二畝一區在四圖日字北計生年有奇一在區二區三區四區

義園至若金澤有萃波堵小西門外八字橋有積骨塔此皆沿襲彼教在斥禁之條是又尚義置冢者所當知云

縣試號舍在南門察院場中祀文昌神亦稱文昌宮道光七年建邑人王炳照董役西偏為青溪書院詳見學校

演武場見兵防

急遞鋪附見兵防

儒葵會公所在北門同治九年闢文昌閣地建

會始同治七

不載是會新創而又經大吏通飭各屬仿行故中志例善會

田數先是崑崙劍區七賢字田數附載以備考故

出區三十四圖映字七賢字田數附載以備考故

區二圖宿字三十九號二畝九分七釐七毫四分

保二區三圖南元圩三十六號三畝四分九釐

五字八號二畝四分一釐三毫四分九釐七毫四分

帝六分七釐六毫四分一絲四分三毫四分九釐七毫四分

畝六分七釐六毫四分一絲四分三毫四分九釐七毫四分

三黎圩一百八十五畝四分九釐七毫四分九釐七毫四分

南黎圩一百八十五畝四分九釐七毫四分九釐七毫四分

分數四十三保八區五區三區七區四區二區一區

六毫四又同號五畝四分六釐六毫四分九釐七毫四分

重十畝二圖東龍圩四分七釐四分九釐七毫四分

十二畝一圖東八畝九釐九毫四分九釐七毫四分

道一畝七釐五畝四分九釐九毫四分九釐七毫四分

一畝八釐五畝四分九釐九毫四分九釐七毫四分

八畝一畝五釐四分九釐九毫四分九釐七毫四分

會田九畝五釐四分九釐九毫四分九釐七毫四分

四畝九釐五釐四分九釐九毫四分九釐七毫四分

圖騰字三十一號三畝四分九釐九毫四分九釐七毫四分

一畝四釐三十一號三畝四分九釐九毫四分九釐七毫四分

三畝四釐三十一號三畝四分九釐九毫四分九釐七毫四分

四畝六釐三十一號三畝四分九釐九毫四分九釐七毫四分

二畝六分六釐 又同號二畝七分
八釐九毫 又同號二畝六分六釐

以上公建不區官民以建自民者皆具之檔冊是亦官
司所當稽考焉爾

附
廢堂

育嬰堂康熙五十二年知縣洪亮采建雍正二年知縣張
繼詠修之旋廢前志云在城內今迷其處
同仁堂在縣治東新街街久廢建置無攷
與善堂在文昌宮東道光三年監生鄒培建同治九年堂
改昭忠祠今僅存東偏遺址

以上公建不區官民以建自民者皆具之據冊是亦官
司所當稽考焉

廣堂
有製定歲歷五十二年知縣洪亮采建雍正二年知縣張

縣志云在城內今迷其處
同治九年知縣張培建同治九年

光緒三年知縣張培建同治九年
知縣張培建同治九年

