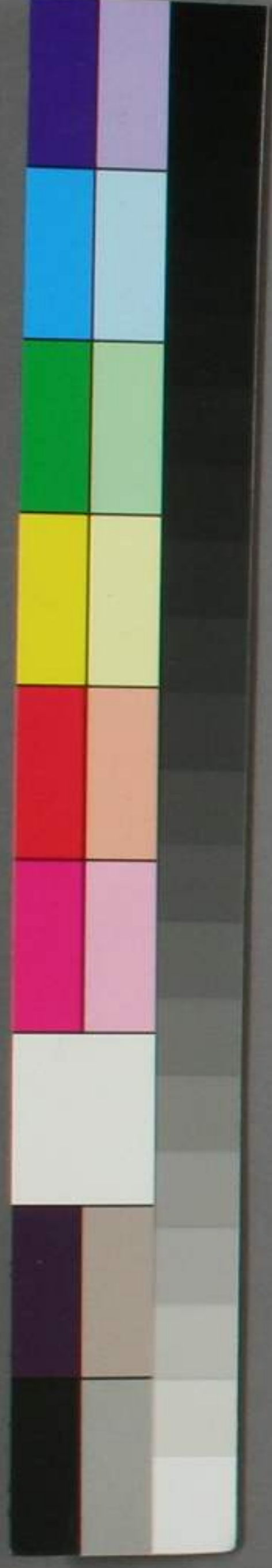


水經注疏要刪補遺

ル 5  
3096  
11



水經注疏要刪補遺卷二十六 宜都楊守敬撰

流水

經流水出琅邪東莞縣西北山

右一

注大弁山與小泰山連麓而異名也似經文西北

下有太弁二字

注明帝時

右二

按明字不誤京本傳作肅宗肅乃顯之誤也據傳  
建武十五年封立三十一年薨則薨於明帝永平  
十二年不及章帝時也正當據此以訂本傳之誤  
朱趙何反以此為誤也

注世謂之監官城非也

左二

地形志南青州義塘郡歸義有鹽倉按史記秦本紀昭襄王十一年鹽氏徐廣曰鹽一作監監鹽形近易混此倉山上之監官城以地形志證之監當作鹽

注相水出于楚之相地

右四

杜注云相楚地就楚後得相地言之也京相璠曰宋地本其初言之也酈氏上言楚之相地下引京相璠之說是有意組織之矣

注封齊孝王子劉就為侯國

左四

史漢表均作博陽漢表云在濟南漢無博陽縣故道元易之然孝王子封當在濟南或是鄉名方輿紀要謂泰山之盧戰國時謂之博陽因在博關南也項羽封田安濟北王治博陽即此

巨泮水

注袁宏謂之巨昧王韶之以為巨蔑

右五

熊會貞曰通鑑晉義熙五年注袁宏謂之巨昧水按作昧是也春秋隱元年公及邾儀父盟于蔑公穀傳並作昧則二字音同通用此作昧誤

注又東北出逕濇薄澗北

左五

熊會貞曰按河水四有倚毫川水伊水注有倚薄山水此洿疑當作倚

注又逕臨朐縣故城東城古伯氏駢邑也

左六

春秋莊公元年注邢在東莞臨朐縣東南漢志注應劭曰有伯氏駢邑續志臨朐有古邢邑是邢在臨朐境耳非即臨朐城也酈說稍誤

注又東北合康浪水

左七

熊會貞曰按御覽

五十

引三齊略記康浪水在齊

城西南十五里康衢則甯戚扣牛角歌於此也寰宇記臨淄縣下淄川縣下並載康浪水云即甯戚

歌處是康浪水在淄水之西此康浪水入巨洋則

在淄水之東注亦不叙甯戚事豈別一康浪耶

注水發縣西南嶼山無事樹木而圓峭

左七

寰宇記益都縣下箕山左思齊都賦云箕嶺鎮其

左水經云箕山無樹木而圓峭此嶼當作箕無下

衍事字

注耿弇破張步于臨淄追至巨昧水上

右八

耿弇傳本作鉅昧故酈氏云即是水也若是巨洋不煩解說矣

注西北流逕北益都城

左八

括地志元和志舊唐志並云曹魏於今壽光南十五里漢益縣故城置益都縣是益都城卽益縣而酈注所云北益都者爲侯邑非縣名亦非曹魏所徙於壽光者

注又西北流而注于巨淀矣

右九

熊會貞曰漢志臨朐下洋水東北至廣饒入鉅定以此所云枝津爲正流也

注亭故高密郡治世謂之故郡城

左九

葉圭綬曰漢高密爲國後漢無高密郡晉亦國非郡道元稱故郡則非後魏郡治此爲劉宋高密郡

治無疑地形志營陵有高密城

注兄弟五人篸于洛汭

右十

書序作洛汭朱趙同官本獨作河汭此校刊之誤

淄水

注水出自飴山

左十一

熊會貞曰今本淮南子作目飴與此異未知孰是注少爲府小吏

右十二

列仙傳本作小吏何故改作小史

注淄水出其前故有營丘之名

左十三

玉海通鑑地理通釋引水經注臨淄縣城中有邱

要册補遺卷二十六  
四  
淄水出其前經其右故有營邱之名此脫經其右三字

注世謂之治嶺山

右六

通鑑周赧王三十六年注引水經注作治明地理志益都下亦作治戴改治作治無據必大典本

注西望胡公陵

右七

胡公之冢在此則五世反葬於周之說不足據

注俗謂是山為礮頭山

右七

齊乘山峯分裂如礮故名礮山明地理志益都南有雲門山與礮山連則朱謂礮當作礮是也

注狀同洪井

左七

按贛水篇叙洪井云飛流懸注其深無底此洪井字不誤趙戴改井作河殆偶忘彼文耳

注郭金紫惠同石井賦詩

左七

郭金紫惠同未詳其人疑即後文之郭欽

注劉晃賦通津焉

右八

宋書晃附劉道憐傳道憐曾孫以謀反誅不言能文辭通津賦亦無引見類書者

注水出東安平縣之菟頭山

右九

郡國志東安平劉注引地道記有羌頭山羌與菟

形近菟頭山本漢志亦見後文戴奈何改為蛇頭  
地形志廣饒有吳頭山吳菟音近

注燕建平六年水忽暴竭

左九

通鑑晉義熙元年汝水竭卽此事汝爲女之誤下  
同

注燕太上四年女水又竭

左九

通鑑晉義熙四年南燕汝水竭卽此事

注時水出齊城西南北二十五里

右三

熊會貞曰通鑑周赧王三十六年注引水經注時  
水出齊城西南北會繩水西南斷句此當校衍北

字不得云衍南字趙戴說誤考時水卽今之烏河

源出臨淄西南

注邴戎庸職二人

左二

左傳楚語史記年表衛世家並作邴歇太公世家  
則作丙戎此注所本衛世家索隱邴歇掌御戎車  
故號邴戎 左傳作閭職此作庸職亦本太公世  
家說苑復恩篇作庸職庸閭聲近書毋若火始燄  
燄漢書梅福傳作庸庸

注蓋是白龍魚遯見困近郊矣

左二

朱箋曰張衡東京賦云白龍魚服見困豫且注引

說苑正諫篇伍子胥曰昔白龍下清冷之淵化為魚  
豫且射中其目此遯字當作服黃晟本刪朱氏此  
條 呂氏春秋白龍化為魚服豫且中左目

注又北逕臨淄城西門北左三

熊會貞曰上文云外郭即獻公所徙臨淄城此稱  
臨淄城蓋指郭言也不然陽門為西北門上既言  
逕陽門西何以又言逕西門北乎

注東北入淄水右四

熊會貞曰此即後文所云淄澠合于皮丘坑西非  
先已入淄而又合也酈氏以淄為正流故此下再

叙淄水

注又東北至皮丘坑左四

熊會貞曰書鈔一百四十六引伏琛齊地記云齊有皮

丘坑廣雅疏證據書鈔引齊地記仍作坑言水經

注作坑是誤字

膠水

注又逕扶縣故城西左三

趙以漢志有邾縣改扶作邾戴云扶漢書作邾則  
亦謂即漢志之邾不知下文之西黔陬城酈氏疑  
即地理志之邾縣何得于此先出邾縣則此非邾



縣審矣按地理志琅邪郡有被縣侯國錢坵曰武帝封成陽頃王子霸史表作校漢表作挾應卽此也然則校也挾也被也扶也以形近錯出實一地也此注引呂平之封爲說據史記高后紀及惠景間侯者年表呂平封扶柳侯是知酈氏所見漢志本作扶趙戴改作却非

水經注疏要刪補遺卷二十六終

水經注疏要刪續補卷二十六

巨洋水

注泰山卽東小泰山也

右五

熊會貞曰此泰山在泰山之東一名東泰山見史記封禪書漢書郊祀志並云東泰山卑小不稱其聲臣瓚曰志郊祀注東泰山在琅邪朱虛界中有小泰山是故酈氏本之變稱東小泰山

注又東逕劇縣故城西古紀國也

左七

左傳成二年杜注紀國在東莞劇縣酈氏本之而漢志劇縣注引應劭曰故肥國今肥亭是紀與肥

形近致誤按肥國不在此見濁漳水及汶水注

淄水

注陵亦邱也獻公自營邱徙臨淄

左三

漢志臨淄下云師尚父所封應劭曰齊獻公自營  
丘徙此又營陵下云或曰營丘應劭曰師尚父封  
於營丘陵亦丘也是此二語本應劭說酈氏下駁  
營陵非營丘亦駁應劭說也當本有應劭曰三字  
今本脫之 按史記胡公徙都薄姑獻公徙薄姑  
都治臨淄應劭從班固別說以營陵為營丘而謂  
獻公自營丘徙臨淄與史記不合大誤

注瓚以為非近之

左三

熊會貞曰臨淄下瓚注臨淄即營丘也營陵下瓚

注營丘即臨淄也營陵春秋謂之緣陵是瓚不以  
營陵為營丘審矣此云瓚以為非乃渾括瓚注之  
意謂瓚以為營陵非營丘耳趙氏未得酈意乃謂  
瓚別有說而今亡假如有之豈非自相矛盾乎

注左思齊都賦注申池在海濱齊藪也

左三

熊會貞曰子虛賦畋於海濱即爾雅之海隅也淮  
南墜形訓云齊之海隅又云申池在海隅史記齊  
世家集解引左思齊都賦注正本淮南郝氏謂海

陽是大名申池是其間小地左氏襄十八年傳焚申池之竹木文十八年傳公游於申池蓋地饒林木足可娛游酈氏乃從京杜而駁齊都賦注失之

水經注疏要刪補遺卷二十七 宜都楊守敬撰

沔水

經沔水出武都沮縣東狼谷中

右一

官本孔刻本並作谷中與朱趙同王刻本作谷口誤

注往漢中斷絕閣道用遠城治因卽嶠嶺周迴五里

左一

輿地紀勝興元府下引水經注作往漢中作建城治卽

嶠嶺爲城周五里此有誤當作卽嶠嶺用建城治

周迴五里

經沔水又東逕沔陽縣故城南右二蕭何所築也

趙戴改經作注是也按御覽一百八十五引梁州記云

沔陽城在漢水南蕭何所築此言沔水逕城南則

城在水北以水北曰陽核之則梁州記非

注又東逕西樂城北右三城在山上

蜀志後主傳建興七年丞相亮徙府營於南山下

原上築漢樂二城姜維傳景耀二年維令諸圍皆

斂兵退就漢樂二城華陽國志蜀時以沔陽為漢

城以成固為樂城按沔陽成固皆漢縣本自有城

武侯之築二城於南山下原上必非即以沔陽為

漢城成固為樂城華陽國志云云但以漢城在沔

陽樂城在成固地耳酈氏於成固引華陽國志為

樂城而於沔陽不云是漢城顧祖禹以此西樂城

為漢城因注有脫文增作城在沔陽東山上於地

望甚合以此推之成固之樂城當亦去成固不遠

酈氏時必已堙沒故注文不詳

注南有女郎山右四

事類賦七引郡國志曰梁州女郎山張魯女浣衣

於石上女便懷孕生二龍及女死將殯柩車忽騰

躍升此山遂葬焉其水傍浣衣石猶在謂之女郎

山御覽五十一引郡國志同

注周赧王二年秦惠王置漢中郡

右七

熊會貞曰史記楚世家懷王十七年秦取漢中之郡秦本紀惠王後十三年攻楚漢中取地六百里置漢中郡據六國表楚懷王十七年秦惠王後十三年當周赧王三年此注周赧王二年云云本華陽國志卷二誤其實華陽國志卷三仍作三年也注遂都南鄭北結環雉金墉漆井皆漢所脩築左七事類賦八注引水經注曰南鄭大城內有小城環帶金墉有七井皆漢高祖所修築

注右合池水水出旱山

左七

熊會貞曰池水一段當與下磐余水互移緣池水與涔水同出旱山則二水自相近不容中隔磐余水且磐余水與宕渠水並出巴嶺同源派注互見漾水

注宕渠南流磐余北流則二水之源亦相近考今出南江西北之水為宕渠水若如一統志以今城固南之沙河當磐余水則與宕渠水之源相去百餘里安得為同源派注今將池水與磐余水互移則池水東與涔水近磐余水西與宕渠水近無不合矣

注蓋社主之流百姓四時祈禱焉

右八

熊會貞曰社乃杜之誤杜主祠見史記封禪書漢書郊祀志及地理志京兆杜陵下

經又東過魏興安陽縣南

左八

趙氏說非也此正足證經為三國魏人作

注蜀以成固為樂城縣也

右九

華陽國志樂城下無縣字晉亦無立縣事縣字衍  
注計得一博刻云項氏伯無子七女造塚

左十

塚即檀弓所謂夏后氏之聖周也後有以木為槨者故字從木此復以磚為之改石為土求古精舍

金石圖有太元二十一年卜氏塚

注水北出洛谷谷北通長安

右十

通典漢中至長安取駱谷路凡六百五十二里按曹爽伐蜀鍾會趨漢中晉司馬勳破趙長城兵皆出此元和志寰宇記並作駱谷

注際其城西南注漢水

右十一

通鑑晉義熙六年注引此文斯所謂洛口也句乃胡氏說趙遂據增非也

注東歷上濤 故有上下二濤之名

左十一

熊會貞曰通鑑宋元嘉十一年氏薛健蒲退保下

桃城卽此下濤也又通鑑此年氏燒營走據大桃  
蓋卽上濤

注舊謂此館爲龍下亭

左十二

地形志梁州晉昌郡有龍亭縣通典洋川郡興道  
下言漢龍亭縣誤

注漢水又東右會洋水

右十三

洋川之名起於漢初班志何得以洋水爲潛按水  
經別有洿水篇在三十三卷故於此經洿水自旱  
山注之但畧釋之淵如見此洋水遂以潛水符合  
之而忘水經別有專篇經注遂謂酈氏未之說及

誰謂其對客瀾翻耶陳蘭浦漢志水道圖亦誤以  
此洋水爲洿水

注更名曰縣故又目其地爲祥川

左十三

御覽六十引水經注洋川者漢戚夫人所生處也  
高祖得而寵之改其地爲祥川用表夫人載誕之  
休祥也無更名曰縣四字當衍

注漢水又東歷敖頭

左十三

通鑑宋元嘉十一年橫野司馬蕭承之緣道收兵  
得千人進據礮頭卽此

注漢水又東逕晉昌郡之寧都縣南

左十四

按宋齊之寧都屬安康郡魏之寧都屬魏明郡魏之晉昌郡齊之晉昌郡皆無寧都縣然地望相近或當時有度屬歟 又按非也晉志云桓温平蜀以江漢流人立晉昌郡領十縣中有寧都

注刻石作字今人不能上不知所道

右共

寰宇記洵陽縣下引注水經作刻石為文字今人不能上不知所述今字非衍

注清泥西山

左共

事類賦七引郡國志曰興州青泥嶺懸崖萬仞上多雲雨屢成泥淖遂以為名通鑑後梁乾化元年

蜀與岐兵戰于青泥嶺胡注青泥嶺在長舉縣西北五十里又通鑑後梁貞明元年蜀王宗翰引兵出青泥嶺諸書並作青則此清當作青青泥西山即青泥西嶺也

水經注疏要刪補遺卷二十七終



水經注疏要刪續補卷二十七

沔水

注昔漢女所遊

又名之為漢武堆非也

右七

按鄭交甫遇遊女事在襄陽萬山不得在此寰宇  
 記南鄭縣下漢廟堆西渡漢水側有高阜即高帝  
 遊憇于此阜故後人立祠于此甚靈迄今人畏莫  
 敢生慢據此則注漢女當是漢高之誤 御覽十五  
 六引梁州記曰南鄭城沂漢上五十里水邊有漢  
 武堆漢武常遊于此以為釣臺後人觀其崇基謂  
 之漢武堆酈氏所非之漢武堆指梁州記也余謂

漢高嘗王漢中故遊至此漢武未嘗至漢中故道  
元非之

注義熙十五年

右八

宋書符瑞志上義熙十三年七月漢中城固縣水  
際忽有雷聲俄而岸崩得銅鐘十二枚又晉書五  
行志下義熙十三年七月漢中成固縣水涯有聲  
若雷既而岸崩出銅鐘十有二枚今按義熙十四  
年十二月安帝崩則義熙無十五年據晉宋志知  
此注十五年確為十三年之誤

注名陵城

右六

熊會貞曰隋志金川縣有焦陵山疑晏公類要伎  
為焦之誤

水經注疏要刪補遺卷二十八 宜都楊守敬撰

沔水

注堵水出建平郡界故亭谷

右一

觀此堵水出建平云云足知上文出上粉縣非注文

注魏文帝合房陵上庸西城立以為新城郡

左一

郡國志荊州部末劉注引魏氏春秋建安二十五年分南郡之巫秭歸夷陵臨川并房陵上庸西城七縣為新城郡則非魏文帝始立

注因葬其地號曰生墳

右五

輿地紀勝光化軍下學生墓在城東南十八里按南雍州記魏時陰城令濟南劉喜好古博雅開設學校學生百餘人有不終業而夭者為收葬之號曰學生墳此注脫學字

注沔水又南汎水流注之

左五

方輿紀要乾汭河在穀城縣西南三里或以為卽汎水也今故流漸堙漢江水漲則乾汭河與古洋河相通水落則乾因名

注沔南有固城

左七

書鈔一百六十引襄陽耆舊記山都縣活

當作

國城臨

沔水據漢封王恬啟為侯國疑本名國城此作固蓋以形近致誤

注襄陽太守胡烈

景元四年九月百姓刊石銘之

樹碑于此

右八

按晉書胡烈附胡奮傳言為將伐蜀鍾會之反子世元攻殺會不載為襄陽太守事據此注景元四年立碑則正當伐蜀之歲又司馬彪戰畧景元二年春二月襄陽太守胡烈表上吳賊鄧由李光等同謀歸化云云是先為襄陽太守至景元四年從伐蜀民追思之始樹碑則塞補堤決為曹魏時事

乃寰宇記稱後漢胡烈一統志入襄陽後漢名宦失之

注又東逕方山北

右九

郡國志襄陽劉注引襄陽耆舊傳曰縣西九里有方山父老傳云交甫所見玉女游處北方之下曲隈是也作方不作萬與注合

注仲山甫所封也

右十一

王符潛夫論曰昔仲山甫姓樊諡穆仲封于南陽南陽者在今河內後有樊傾子又服虔曰樊仲山之所居故名陽樊是皆以河北之樊當之 後漢

書樊宏傳其先仲山甫封于樊因而氏馬章懷注樊今襄州安養縣也與注說同

注沔水中有魚梁洲龐德公所居

左十一

熊會貞曰此叙魚梁洲於峴山前則在峴山東北而後漢書逸民傳云龐公居峴山之南

注有洞湖

右十三

文苑英華皮日休酒箴序自戲曰醉士居襄陽之

洞湖

宋本皮集亦作洞

注洞湖去襄陽南二十里龐德公

之舊隱也襄沔記曰龐公居上洞陽

當作楊

顛居下

洞作洞李白詩嘗聞龐德公家住洞湖水孟浩然

詩聞就龐公隱移居住洄湖又作洄是洄洄洄洄  
錯出未詳孰是

注漢元帝以長沙卑溼分白水上唐二鄉為春陵縣

右三

後漢書城陽恭王祉傳考侯仁以春陵下溼求內  
徙元帝初元四年徙封南陽之白水鄉猶以春陵  
為國名酈氏不詳叙春陵徙封之由但言長沙卑  
溼殊嫌鶻突疑原注春陵縣下有徙封考侯仁為  
侯國八字而今本脫之

注魏黃初二年更從今名故義陽郡治也

左三

魏志彭城王據於黃初三年封章陵王其年徙封  
義陽安得二年已改名安昌乎安昌改名疑當在  
彭城王據徙封義陽之初此注二年當三年之訛

注世祖封城陽王祉世子本為侯國

右四

後漢書城陽王祉傳十三年封祉嫡子平為蔡陽  
侯以奉社祀與此作本異

注橋之左右豐蒿荻于橋東劉季和大養豬

左六

初學記二十九引襄陽耆舊傳曰木蘭橋者今之豬

蘭橋是也劉季和以此橋近荻有葷菜於橋東大  
養豬襄陽太守皮府君曰作此豬屎臭當易名作

豬蘭橋耳莫復云木蘭橋也初如戲之而百姓遂易其名據此則注文劉季和三字當在于橋東之上

注襄陽太守曰

左共

晉書劉弘傳表以皮初補襄陽太守則此注襄陽太守指皮初者舊傳稱太守皮府君是也若劉弘則為刺史將軍等官未嘗為太守沈氏謂當作襄陽太守劉季和豈未覩弘傳耶

注以江夏都尉出為南陽太守

右六

魏志明帝紀太和元年分江夏郡為南部都尉

卒于漢靈帝時尚無江夏都尉出或除之誤以

音近御覽四百汝南先賢傳周磐江夏都尉遺腹子也磐後漢書有傳是後漢已有江夏都尉

注西南逕狄城東南

左九

熊會貞曰左傳莊十九年楚子伐黃及湫有疾杜

注南郡都縣東南有湫城續漢志都縣劉注引左

傳及杜注同一統志湫城在鍾祥縣北則此狄為

湫之誤無疑

注楚文王自丹陽徙此平王城之

左二

酈氏據漢志為說今本漢志作武王徙郢左傳正義引漢志作文王與酈氏合然當以武王為是孔

穎達云世本及譜皆云武王徙郢也

注高六丈餘縱廣八丈

左二

熊會貞曰朱趙並作縱廣八丈戴作八尺而無說當是校刊之誤臺高六丈乃縱廣只八尺乎

注與祥溪水合

右三

熊會貞曰戴趙改祥作柞是也通鑑晉太康元年注建武元年注隆安三年注義熙元年注引此書並作柞溪

注洪潭巨浪

右三

熊會貞曰酈氏每稱潭而不流以巨浪例之則克

家疑作洪濤是也

注禹貢所謂雲土夢作又

左三

史記志疑言夢溪筆談所稱古本尚書作雲土夢未必真禹貢之舊當依漢志作雲夢土今王鏊史記本作雲夢土他本史記與水經注皆後人所改守敬按此之差互最難言若謂雲夢土為非耶而雲夢見周禮若謂雲土夢為非耶而漢志有雲杜縣杜即土詩徹彼桑土又作桑杜自土沮漆又作自杜是其證



水經注疏要刪續補遺卷二十八終

水經注疏要刪續補卷二十八

沔水

沔水又東逕方城亭南

右二

熊會貞曰史記齊世家方城以為城集解服虔曰方城山在漢南指此方城左傳文十六年庸方城杜氏釋例上庸縣東有方城亭足徵此方城名稱之古索隱謂未知服氏有何依據偶失考耳 按屠完所稱楚之方城在葉縣詳汝水漁水二篇服氏以此方城當之誠誤

注晉咸和中歷陽謝允舍羅邑宰隱遁斯山

右四

御覽三四十引甄異記叙歷陽謝允西上武當山而  
不言舍羅邑宰御覽六百六十二引三洞珠囊曰壺公謝  
元歷陽人云云元允形近疑本一人而傳刻差異

耳允辭羅邑宰見真誥

注是水當卽襄水也

右十

御覽六十引十道志曰涑水亦名襄水荆楚之地  
水駕山而上者皆呼爲襄水也今土人呼爲涑水  
上流亦呼爲襄名卽無定故陸澄地理記曰襄陽  
無襄水也按十道志之涑水卽此注之涑水見下  
文是所稱襄水與此注異足徵襄水之名無定

注卽堵口也

右十

熊會貞曰晉閔王承傳安南將軍甘卓軍次堵口  
甘卓傳作豬口樂融傳叙卓事亦作豬口寰宇記  
引周地圖經又有夏水合瀦水同入漢之說則此  
堵當爲豬之誤全趙但據閔王承傳改作堵未博  
考也

水經注疏要刪補遺卷二十九 宜都楊守敬撰

沔水

注桀奔南巢即巢澤也

括地志亦云廬州巢縣有巢湖即尚書成湯伐桀放於南巢者也而隋志九江郡湓城縣有巢湖元和志巢湖故城在尋陽縣東四十二里楚有二巢一在廬江六縣其南巢桀所奔處蓋此地也又與注異

注山北湖水東出為後塘

左一

吳志丁奉傳魏遣諸葛誕胡遵等攻東興奉率麾

下三千逕至徐塘通鑑丁奉舉帆二日卽至東關  
遂至徐塘胡注徐塘蓋與東關相近按後徐形近  
當是一地未知二字孰是 以下文中塘例之則  
當作後塘

注水北有趙祖悅城

趙祖悅攻合肥在梁天監四年

注胡景城

此胡景與下張祖禧皆無考當是胡遵所屬之將  
築城以禦吳者故云魏事已久趙戴增略字以合  
梁天監之事非也唯胡景略恰有其人是可疑耳

經其一東北流其一又過毗陵縣北爲北江

左三

熊會貞曰其一東北流指中江言中江詳於江水  
篇故此注不叙惜今江水篇下流已佚令人不知  
此句何指按此二語不誤惟接云又東至會稽則  
誤矣故酈氏駁之若戴說謂下句其一二字在後  
東至會稽上是以東北流者卽北江不知經有中  
江之水且不以北江至會稽注何用駁之其失甚  
矣 濟水經其一東南流詳下文此詳他篇例同

注江水自石城東出逕吳國南爲南江

右四

績溪胡培翬研六室文鈔云甯國縣南與績溪接

壤崇山分錯邑人之來往於茲者日凡幾輩不聞有江注其中也又引徐樛亭曰班志石城首受江東至餘姚入海水經注江水自石城東出東逕宣城臨城甯國合浙江者其間崇山峻嶺亦懷襄所不及豈獨無故道可尋也

注南江又東與桐水合

左四

元和志桐汭水在廣德縣西五十里春秋楚子期伐吳至桐汭是也

注昔縣人陽子明

左四

元和志陵陽山在石埭縣北三十里寶子明于此

得仙御覽

七十

寰宇記

石埭縣下

並引輿地志陵陽令

寶子明云云列仙傳稱陵陽子明銓縣人然則注

文當作銓縣人陵陽令寶子明方合

注湖中有大雷小雷三山亦謂之三山湖

左七

注文言大雷小雷只二山何以謂之三山知大小

雷之外當別有一山今本脫之 輿地紀勝引晏

公類要云歸安縣三山在太湖中白波四合三點

黛色陸士龍詩我家五湖陰君住三山陽寰宇記

在烏程縣北七十里要刪前編謂三山當作二山

非也

注有嘉禾生卷縣

左九

吳志由拳野稻自生改爲禾興縣此拳上脫由字

潛水

注西南潛出謂之伏水

右十四

蜀都賦演以潛沫劉注禹貢梁州云沱潛既道有水從漢中沔陽縣南流至梓潼漢壽縣入大穴中通岡山下西南潛出今名複水舊云禹貢潛水也郭璞爾雅音義同然則此云伏水酈氏據劉注說全氏據郡國志作復出既非原文趙氏又漫引潛江之白泐何也

注縣有車騎將軍馮緄桂陽太守李温冢

左十四

華陽國志縣民車騎將軍馮緄桂陽太守李温皆建功立事有補於世緄温各葬所在廖刻云常以三月二子之靈還鄉里水暴漲郡縣吏民莫不於水上祭之是以緄温皆不葬本縣故云其靈還鄉里然此注明云有二子冢隸釋載馮緄碑在渠州云既來翹葬重刊碑本遺令墳塋取藏刑而已不造祠堂宋崇寧三年張稟云於流江史君鄉南陽村得緄舊碑字畫漫滅髣髴可辨因重刻之是緄卽葬宕渠至確

湍水

注史記所謂下酈也

按史記楚世家襄王十八年漢中析酈可得而有也又越世家商於析酈宋胡之地又漢書高帝紀高武侯鯁襄侯王陵番君別將梅銷偕攻析酈皆降並以析酈地近故無稱下酈析者酈氏引史記卽據史表黃同封下酈侯言也下酈卽謂南酈非攻下之下戴氏增析字據高祖本紀耶然是漢書非史記據楚越世家耶又嫌下字無著

均水

經均水出析縣北山南流過其縣之東

左七

趙氏引寰宇記謂析水卽水經之均水又云析水逕析縣西議酈氏之經爲誤按酈注之析水在丹水篇出析縣西又逕縣北又逕縣東入丹與今水道毫無參差安得以析水當均水且均水出析縣東北原委皆不逕析縣西樂氏此說殊謬趙氏亦信之何耶

粉水

注閻丘羨之爲南陽葬婦墓側 夕忽夢文諫止

左九

熊會貞曰晉書楊佺期傳作閻丘羨御覽

五百五十九

引注文亦作閻丘羨此衍之字下同又御覽婦作父諫作見

比水

注比水又會馬仁陂水

右三

熊會貞曰寰宇記比陽縣下以馬仁陂為比水之聚澤誤陂水下流合比水耳

注澧水又西北合澍水

左二

隋志荊州春陵郡棗陽縣有澍水

注地理志曰故蓼國也

左三

熊會貞曰今本漢志作廖郡國志棘陽下劉注引

前志蓼國湖陽是作蓼與此同疑酈氏所見漢志本作蓼左傳桓十一年杜注蓼國今棘陽縣東南湖陽城太康地記蓼國先在南陽亦作蓼趙改蓼作廖失於不考左傳作騶

注波陂灌注

右三

御覽八百二十一引東觀漢記作陂池灌注此波陂當陂池之訛

水經注疏要刪補遺卷二十九終



水經注疏要刪續補卷二十九

水經注疏要刪續補卷二十九

沔水

注水北有趙祖悅城

魏書高祖紀太和二十一年蕭鸞後將軍趙祖悅等來降世宗紀正始元年江州刺史陳伯之破蕭衍將趙祖悅於東關肅宗紀延昌四年蕭衍將趙祖悅襲據硤石熙平元年鎮南崔亮鎮軍李平等克硤石斬衍豫州刺史趙祖悅

注又東南逕高江產城南胡景略城北

梁書良吏傳何遠使其故人高江產共聚眾欲迎

右二

左二

高祖義師又安成王秀傳軍司馬高江產以郢州  
軍伐巴陵馬營蠻不克死之 梁天監四年當魏  
正始二年下距孝昌尙二十年不知趙氏何以謂  
卽孝昌元年

湍水

注司空王暢太傅袁隗太尉胡廣竝汲飲此水以自  
綏養

御覽

九百九十六

引風俗通曰南陽酈縣有甘谷谷中

水甘美云其山上大有菊菜水從山流下得其滋  
液谷中三十餘家不復穿井仰飲此水上壽百二

十五左

三十其中 百餘七十八名之爲天司空王暢

太尉劉寬太傅袁隗爲南陽太守聞有此事令酈

月送水三十斛用飲食澡浴

廣記四百十四較詳

抱朴子亦

有劉寬無胡廣考寬傳爲南陽太守廣傳封育陽

安樂鄉侯與菊水近又章懷注引盛弘之荊州記

明言廣飲菊水足見酈氏組織之博

注山南卽修陽葛陽二縣界也

右大

熊會貞曰史記封禪書桓公南伐至召陵登熊耳

山以望江漢索隱引荊州記順陽益陽二縣東北

有熊耳山東西各一峯如熊耳狀因以爲名齊桓

公太史公並登郊祀志師古注亦作益陽按即注  
文之葛陽地形志之蓋陽蓋葛音近蓋益形近益  
字則又蓋字之誤但盛弘之劉宋時人宋州郡志  
無蓋陽未知其審

水經注疏要刪補遺卷三十

宜都楊守敬撰

淮水

注淮水又東得瀨口

右三

御覽六十七引信州圖經曰師溪水源出黃蘗山北  
面在義陽縣東南一百一十里昔有隱士胡超居  
此衆人師之故名師溪則本作師故地形志義陽  
郡平陽縣有師水通鑑宋泰始二年魏兵至師水  
注引南北對境圖師河在今信陽軍羅山縣西北  
界並作師然通鑑齊建武二年注引此注作瀨則  
此注自作瀨又佩觿瀨申州川名

注昔常珍奇自懸瓠遣三千騎援義陽行事龐定光

左三

魏書畢眾傳常珍奇乘虛於懸瓠反叛燒城東門  
斬三百餘人虜掠上蔡安城平輿三縣居民屯于  
灌水不言援龐定光灌水是淝水之誤

注而北逕青山東羅山西 東北入于淮

右四

趙氏據名勝志於西字下增俗謂之仙居水句非  
也寰宇記仙居縣下云谷河水在縣西八里注水  
經云其水南出鮮金山北流合瑟水東北合淮水  
俗謂之仙居水按唐天寶中勅改樂安縣為仙居

縣樂安山為仙居山仙居水乃因此得名則酈氏  
時無仙居水之目俗謂句蓋樂氏語名勝志亦沿  
樂氏文趙氏遂據增而戴氏從之皆失於不考

注淮水又東逕浮光山北 即弋山也

左四

漢志弋陽應劭曰弋山在西北疑此注本無陽字  
然隋志弋陽郡樂安縣下作弋陽山又分弋陽浮  
光為二山

注東逕慎陽縣故城南 穎陰劉陶為縣長

右五

熊會貞曰後漢劉陶傳穎川定陰人按郡國志穎  
川郡有穎陰無定陰可據此注以證其誤又本傳

作除順陽長按後漢書黃憲傳汝南慎陽人章懷  
注南陽有慎陽國而流俗書此或作順陽者誤則  
劉陶傳作順陽亦流俗之誤也 類聚五御覽百  
六十引司馬彪續漢書作劉陶除滇陽長並誤

注木陵關水注之

左六

元和志木陵故關在光山縣南一百三十二里齊  
置此關以為禁防周因不改然考通鑑梁天監元  
年將軍張囂之侵魏取木陵戍大通元年司州刺  
史夏侯夔等攻魏木陵關克之則關非始於齊蓋  
古本有此關而齊修之耳

注而北入潁水

右八

孫星衍引說文潁水在丹陽按潁字既不同期  
思去丹陽謬以千里

注水首受富陂東南流為高塘陂

右九

地形志豫州汝陰弋陽二郡陳留縣有高城陂即  
此高塘陂疑作塘是也

注水東注焦陵陂

右九

新唐志潁州汝陰南三十五里有椒陂塘引潤水  
溉田二百頃永徽中修蓋修其故道耳九域志汝  
陰縣有焦陂鎮舊志焦陂鎮在潁州南六十里椒

陂金史地理志潁州有椒陂鎮取此水為名椒焦音同又地形志潁州西恆農陳留二郡胡城縣有

注水出六安國安豐縣窮谷右九

寰宇記霍邱縣下引此文亦作安豐縣不作安風

注淮水又東左合泚口右十

熊會貞曰左當作右以泚水在淮水之右也

注二城對據右十三

通鑑陳太建五年征北大將軍吳明徹軍至硤口克其北岸城南岸守者棄城走即此注所云二城

也

注呂氏春秋曰 辛壬癸甲為嫁娶日也右十三

今本呂氏春秋脫此條說文九江當龠也民俗以

辛壬癸甲之日嫁娶

注禹娶在山西南右十三

帝王世紀曰禹會塗山揚州之域當塗縣有禹聚

則此娶乃聚之誤禹聚即禹墟下文禹墟原本應

劭酈氏故錯綜其詞

注取稽字之上以為姓右十七

殿本魏志考證云元本作取稽之上加山以為姓

此脫

經又東北至下邳淮陰縣西

右三

按後漢淮陰屬下邳胡三省云魏廣陵郡治淮陰然則水經作者又似不逮三國大抵後漢人創之三國人補之非一手也

注昔韓信去下鄉而釣于此處也

左三

熊會貞曰史漢並作下鄉初學記六引注水經亦作下鄉而寰宇記山陽縣下紀勝楚州下引水經注作下邳誤

注直至夾邪

右三

熊會貞曰深水經燕室邱誤作燕室邪疑此夾邪為夾邱之誤

注有秦始皇碑在山上去海一百五十步潮水至加其上三文去則三尺所見東北傾石長一丈八尺廣五尺厚三尺八寸一行一十二字

右三

郡國志贛榆劉注引地道記五十步作九十步三尺八寸作八尺三寸十二字作十三字未知孰是

水經注疏要刪補遺卷三十終

水經注疏要刪續補卷三十  
其土三女先服三以視其東北則可疑一丈八尺  
 其首秦故皇縣齊山土去齊一百五十里隔水至  
 為大沮之類

水經注疏要刪續補卷三十

淮水

注應劭曰縣在淮曲之陽下邳有曲陽故是加西也

左三

熊會貞曰漢志曲陽注引應劭曰在淮曲之陽據

酈注引應說則班志本有西字今漢書無西字當

補續志亦有西字

注故宋之承匡襄牛之地宋襄公之所葬故號襄陵

右五

癸 僖二十八年衛侯出居于襄牛杜注衛地襄十年



師于襄牛卽此說者以濟水注之襄邱當之然其地實無襄牛之名應劭據漢志襄邑莽曰襄牛實爲有據師古駁之誤也今漢志作莽曰襄平據應說則所見漢志必作襄牛故酈氏從之而亦不沒圈稱之說趙氏譏酈氏惑于仲瑗不能別不知其決擇之精也

新水

水經注疏要册續補卷三十一

水經注疏要册補遺卷三十一 宜都楊守敬撰

滢水

注七泉奇發

寰宇記魯山縣下引注水經作七泉齊發泉字自通不必改泗水注五泉俱導是其證

注所謂湯谷湧其後者也

右二

文選集釋云酈說未然宛正爲南陽郡治湯谷在城北故曰涌後清水在縣南故下云清水盪其胸後字胸字確不可易不應轉捨此而偏舉魯陽之溫泉也

涪水

注山有石室甚潔飾相傳名皇后浴室又所幸也左七

熊會貞曰寰宇記南陽縣下云雒衡山荆州記衡

山有石室甚整飾相傳名皇后室未詳其來按注

文幸與詳右邊形近當為詳之脫爛未與又亦形

近未與所倒錯今細審注文當作所未詳也

注元光六年封騫為侯國右八

熊會貞曰史表作元朔六年封漢表同此作元光

誤

注山南有魏車騎將軍黃權夫妻冢

左九

蜀志黃權傳魏景初三年遷車騎將軍按傳權降

魏有司白收權妻子先主待之如初又言蜀降人

或云誅權妻子權知其虛又言權卒諡曰景侯子

邕嗣留蜀子崇為尚書郎隨諸葛瞻拒鄧艾戰沒

傳不云蜀送權妻子於魏然玩留蜀子崇之文似

子不盡留蜀或嘗送妻子於魏亦未可知此注所

云樹碑之子蓋即邕也 權封育陽侯故葬此

注王莽更名曰豐穰也左十三

豐穰者取豐年穰穰之義正宜以此訂漢志之誤

注比水堵水皆言入蔡右十五

今本漢志無堵水入蔡之說蓋有脫文不然亦應  
劭語按漢志南陽郡比陽縣下注應劭曰比水所  
出東入蔡是比水與廬江郡潯縣泚水異本皆不  
誤趙氏改水經之比水為泚水並漢志而改之乃  
大誤矣

注逕棘陽縣之黃滔聚

右十五

熊會貞曰逕棘陽縣上有脫文按後漢書齊武王  
續傳注通鑑三十注引酈道元注水經並作又南  
逕棘陽縣之黃滔聚則今本脫又南二字當據訂  
注俗謂之弱溝水

右十六

通鑑齊永泰元年崔慧景於鄧城南門拔軍去過  
閻溝軍人相踰藉橋皆斷壞卽此弱溝也胡三省  
未得其地

注濁水又東逕鄧塞者

右十六

熊會貞曰戴改者作北是趙改作南非也濁水東  
逕鄧塞注清清水乃南逕鄧塞東則鄧塞確在濁  
水南故知當作逕鄧塞北也

注卽鄧城東南小山也

左十六

文選辨亡論浮鄧塞之舟注引酈元水經注曰鄧  
塞卽鄧城東北小山也東北當依此注作東南蓋

注先叙濁水東南逕鄧城南注於清後叙清水南逕鄧塞東則鄧塞在鄧城東南無疑

濯水

注山溪有白羊淵淵水舊出山羊 白羊出此淵左

初學記八羊澗條引十三州記曰武帝時豫州有

白羊出溪澗御覽六十九澗字下引水經注曰吳房

縣山溪有白羊澗澗水舊出羊則鄧書蓋本十三

州記原作澗審矣三淵字皆澗字之誤 唐諱淵

作泉無作澗者

觀水

注水出無陰縣旱山東北流注觀

左

山海中經畢山帝苑之水出焉東北流注于視畢

氏云畢山疑卽水經注之旱山帝苑之水卽泌水

也視亦瀨字之誤

無水

經無水出無陰縣西北扶予山

左

漢志舞陽應劭曰舞水出南與此出舞陰異

注鄆縣故城去此遠矣不得過

右

鄆縣在無水北約五十里相去不遠經言過鄆縣南不誤鄆氏駁之何也如謂中隔醴水則注於他

要册補遺卷三十一  
四  
篇隔水而言逕其縣者甚多何獨於此斤斤乎

湏水

注遠乃廣厚可以浮舟楫巨川矣

左二

御覽四十引作寬廣是也並無巨川二字當據刪

水經注疏要刪補遺卷三十一終

水經注疏要刪續補卷三十一

澠水

注地理志曰故父城縣之應鄉也周武王封其弟爲侯國

左四

按僖二十四年左傳應爲武之穆漢志作武王弟誤此注亦沿志之誤武當作成

涓水

注元光六年封騫爲侯國

右八

史表作元朔六年漢書騫本傳同此元光爲元朔之誤

注秦昭襄王使白起為將伐楚取郢即以此地為南陽郡

左十

史記秦本紀昭襄王二十八年白起攻楚取鄢鄢二十九年白起攻楚取郢為南郡三十五年初置南陽郡南陽在漢北即所取之鄢然則注文取郢為取鄢之誤

注劉善曰在中國之南而居陽地故以為名

左十

熊會貞曰劉熙釋名釋州云南陽在國之南而地

陽也又史記秦本紀正義引釋名云在中國之南舊名陽地故以為名此作劉善蓋劉熙之誤

注貧無養親貧為阿街卒遣迎式

右十

孔嵩後漢書附范式傳自貧無養親無下當有以字至何

痛之有抄略式傳文按范書此段全本華嶠書引

御覽四百八十四及八百二十九原作阿里街卒范書又云嵩在

在阿里正身厲行街中子弟皆服其訓化則阿里

街里名無疑此注脫里耳趙以騶唱解阿街卒失

之 又華書范書並云為新野阿里街卒御覽十四

七引謝承後漢書亦云備於新野此注貧下當有

新野二字又卒下當有式為荊州刺史行部到新

野二句遣上當有縣字方明晰

Blank page with faint bleed-through text from the reverse side.

水經注疏要刪補遺卷三十二 宜都楊守敬撰

蘄水

注山即近柳也

左一

近柳無考按後漢書袁術傳注引酈元水經注云  
即蘄山也通鑑魏黃初四年注引同下文歷蘄山  
出蠻中緊承此句故知當作蘄山至確 元和志  
亦云蘄水出大浮山一名蘄山

決水

注褚先生所謂神龜出于江灌之間嘉林之中  
今各本史記並作有神龜在江南嘉林中御覽

左三 九百

一三十亦作江南並無作江淮者王念孫謂是後人所改當以水經注為是

注水出東南踰川

右五

熊會貞曰按當作水出東南踰鼓山隋志廬江郡開化縣有蹋鼓山

肥水

注肥水東北又合閭澗水上承施水于合肥縣

右七

紀勝廬州下云古者巢湖水北合于肥河故魏窺江南則循渦入淮自淮入肥由肥而趨巢湖吳人欲撓魏亦必由此厥後肥河堙塞不復通於巢湖

事見無為圖經趙氏輿地考云古巢湖北流合于肥河今堙矣吳魏舟師之所由既不可見是川陸之不常未易以今論也按巢湖水北合肥河即此注所謂肥水合閭澗閭澗承施水也今合肥城北之水與南肥河不通流據紀勝說知其堙塞久矣注養方術之徒數十人

左九

熊會貞曰神仙傳十作千御覽四十引此注亦作千此十字誤

沮水

注在綠林長坂南

右十四



紀勝荆門軍下引水經注作櫟林長坂按寰宇記  
一百四引荆州記縣東有櫟林長坂通鑑漢建安  
十三年注引荆州記同則以作櫟為是然考後漢  
書劉玄傳藏於綠林中章懷注綠林山在今荆州  
當陽縣東北御覽五十引盛弘之荆州記曰江陵  
縣東百里有綠林山茂林蒼鬱襄陽大路經由其  
西所謂當陽之綠林也櫟林綠林錯出無以定之

梓潼

注宮左步右騎

吳縣典訓文選由鴻不有

右

熊會貞曰左右字形近易訛故此與本傳互異

通鑑

從本傳

究未能定為孰是趙謂習用謝書不關范史  
非且范以前有九家後漢書亦安見獨用謝書耶

水經注疏要刪補遺卷三十二終

非且蘇以前百次家對為書衣安良國用編書  
本衣未頭安為縣長歐陽皆風雅書不關於

施水

注應劭曰夏水出城父東南至此與肥合

右十一

按應說在漢志九江合肥下而云與淮合不云與肥合然所稱夏水出城父者即漢志城父之夏肥水也漢志云東南至下蔡入淮安能截淮又至合肥入肥乎余謂應氏地學雖疏何至謬誤若此當本是說出城父下之夏肥水與漢志義同故有出城父入淮之文不嫌與漢志複蓋應氏漢書音義外又有地理風俗記十三州志也見夏水注不知何時脫上肥字單稱夏水而又誤合淮為合肥薛瓚晉

灼爲漢書集注時遂誤系於合肥闕駟與酈氏所見本如是至顏師古時應氏單行之書尙有作與淮合者而不能訂正之仍系於合肥惟不改淮字尙存疑竇耳

夏水

注應劭十三州志曰江別爲夏水源

左七

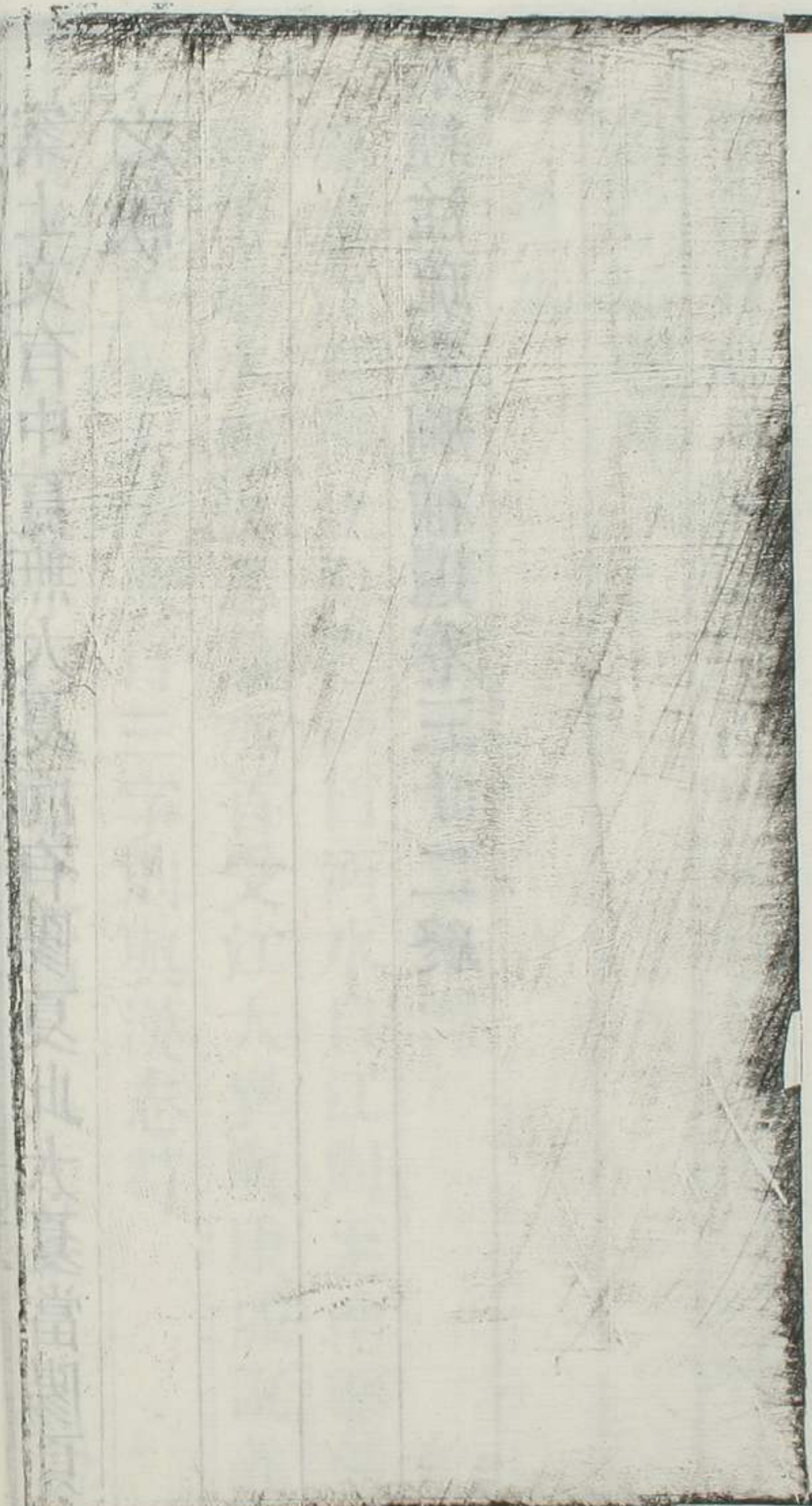
漢志江夏郡注引應劭曰沔水自江別至南郡華容爲夏水與漢志夏水首受江大異與康成說義同酈氏截去沔水自三字則與漢志符

注既有中夏之目亦苞大夏之名

左七

案上文有中夏無大夏而有陽夏此大夏當陽夏之誤

水經注疏要刪補遺卷三十二終



水經注疏要刪續補卷三十二

澇水

注澇水又西北逕馬亭城西

右五

後漢書丁鴻傳元和三年徙封馬亭鄉侯章懷注引東觀記曰以廬江郡為六安國所以徙封為馬亭侯是此當作亭朱作亭趙戴從宋本作亭皆非也

涪水

注枝津出焉西逕廣漢五城縣為五城水又西至成都入于江

左十九

熊會貞曰華陽國志三五城縣有水通於巴漢以今水道澄之常說是也西至成都入江則無此水道酈氏誤矣

梓潼水

注縣有五女 馳水所出

右九

熊會貞曰華陽國志三秦嫁五女於蜀蜀遣五丁迎之還到梓潼見一大蛇入穴中一人攬其尾掣之不禁五人相助大呼拽蛇山崩時壓殺五人及秦五女山分爲五嶺直頂上有平石蜀王登之因命曰五婦冢山川廖刻校云當作穿屬下讀平石上爲望婦塚

此注全本常說不得云縣有五女當作縣有五婦山秦獻五女九字方合

熊會貞曰漢志梓潼五婦山馳水所出南入涪卽此所云馳水也若沔水篇之池水則入沔二水相隔數百里如風馬牛不相及趙氏乃謂馳水卽池水蓋第以池馳形聲俱近未攷其方位耳

水經注疏要刪補遺卷三十三 宜都楊守敬撰

水經注疏要刪補遺卷三十三 宜都楊守敬撰

江水

注汶出徼外嶠山西玉輪下

右三

楊升菴曰岷江岷字說文作嵒省作岷漢人隸書作汶史記冉駹爲汶山郡司馬溫公類篇曰汶音岷據史記引禹貢岷嶓旣藝及岷山之陽岷山導江皆作汶蓋古字通用是岷江卽汶江酈氏於岷江之西別出汶水蓋因漢志岷汶分出故依志釋之是岷與汶爲二矣非也

注李冰昔作石犀五頭

左五

書鈔九引蜀王本紀云江水為害蜀守李冰作石犀五枚二枚在府中一枚在市橋下二枚在水中以厭水精因曰石犀里類聚五引同並足五頭之數注原文但誤二頭在水中為一頭耳如戴所訂只二頭矣

注下曰笮橋

右六

通鑑晉永和三年注引此文下作亦是也蓋笮橋即夷星橋此以上五橋合下長昇昇仙二橋恰七橋若作下則分夷星橋笮橋為二是多一橋矣

注縣故大夜郎國漢武帝開道置以為縣

左七

此注因應劭於犍為郡下云故夜郎國按史漢西南夷傳唐蒙從犍道人夜郎是夜郎在犍道之南應劭說已為巨謬武陽更在犍道之北夜郎之地何能至此况應劭於牂柯郡夜郎下亦云故夜郎侯邑鄯氏於温水篇云夜郎縣故夜郎國其說是也此於犍為武陽並言為夜郎國何其不照耶至夜郎國都自以牂柯郡夜郎為是漢志牂柯郡下載王莽改同亭夜郎縣下亦云莽改同亭說者謂在今貴州桐梓縣水經注載夜郎竹王祠於豚水發源處說者亦謂祠在桐梓但考漢志水經豚水

要册補遺卷三十三  
與溫水俱出夜郎據酈氏說豚水卽今北盤江溫水卽今南盤江由楚道南入適與兩盤江源相值若桐梓則在延江之北延江水入江何能下流至南越是夜郎亦當在今雲南境惟古書淪亡不能實指其地近出有牂柯太守平夜郎王興於且同亭刻石尙未詳其所出之縣當訪而得其地則夜郎之在今何縣無疑而水經注之是非以定

注建安二十九年有黃龍見此水九日方去

右八

蜀志先主傳建安二十五年羣臣上言聞黃龍見武陽赤水九日乃去華陽國志建安二十四年黃

龍見武陽赤水仍立廟今有石碑存按先主卽位在建安二十六年其先黃龍見則當從華陽國志作二十四年注作二十九年誤也

注僕水東至交州交趾郡蒼冷縣南流入于海

左九

熊會貞曰漢志以勞水爲正流故云僕水入勞勞水入海酈氏以僕水爲正流故云勞水與僕水合僕水入海全氏以僕水二字爲衍文趙氏從之未達酈氏之意

注亦謂之平模水曰外水

右十

熊會貞曰平模句對上言以彭亡聚又有平模之



要册補遺卷三十三  
稱故云亦謂之平模通鑑注移亦字於曰字上以  
水字屬平模非也蓋上方叙彭亡事並未說水此  
忽云謂之平模水則文意不接

注卽大渡水也 東南流與泝水合

右十

熊會貞曰大渡水卽經之青衣水泝水卽今之沫  
水而酈氏不釋明蓋有所疑緣此水漢志水經華  
陽國志所載各異道元未嘗入蜀不能目驗定之  
故於青衣篇則從水經華陽國志以爲二水會於  
青衣縣於此篇則從漢志以爲二水會於南安縣  
注使縣令南通犍道

右十一

高后六年已城犍道是已置犍道縣故有縣令乃  
云使縣令南通犍道似有誤然考華陽國志使通  
犍道無功此酈氏所本蓋犍道指道路言非指縣  
言也

注山海經曰三危在燉煌南與崦嵫山相接

左十二

按西山經三危之山三青鳥居之郭注今在燉煌  
郡尙書云竄三苗于三危是也經注皆無是語漢  
書司馬相如傳張揖注云三危山在烏鼠山之西  
與崦嵫山相近酈氏蓋兼採郭璞張揖爲文而直稱  
山海經則誣矣

注從萬人出巴符關者也

右去

史記西南夷傳作巴蜀徼關按蒙從此關入見夜  
郎侯漢志豚水出夜郎水經温水出夜郎據酈注  
豚水即今北盤江温水即今南盤江皆發今雲南  
境又今貴州桐梓縣有竹王祠是夜郎在今貴州  
雲南境從巴入夜郎正經符關此注作符關是也  
若徼關在今清溪縣非巴入夜郎之道今本史記  
漢書作徼關皆誤 又史記作將千人食重萬餘  
人此注作從萬人非原書之旨乃酈氏刪節之過

注江之北岸有塗山

左去

寰宇記巴縣下云塗山在縣東南八里岷江南岸  
與此注異近圖載山於北岸而今人遊記又辨山  
在南岸則終莫能定矣

注江水又左逕明月峽

右去

蜀輜日記先過明月峽後過黃葛峽黃葛峽約在  
明月峽之下百餘里與注先叙黃葛後叙明月不  
合

注江水又東右逕胸忍縣故城南

右三

熊會貞曰右當作左胸忍在江北是左逕非右逕  
注苟延光沒處也

左三

荀延光荀延光均未詳

注村人善釀故俗稱巴鄉清郡

右三

書鈔一百四十八引盛宏之荊州記曰永安宮西有巴

鄉村村善釀酒

注右合陽元水口水口出陽縣西南

左三

戴乙作陽口縣似是據寰宇記陽口縣為梁置終

嫌與酈氏時太近按書鈔一百五十一引荊州圖副記

昆陽縣有柏枝山石泉名為丙穴原書作類聚七

引荆南圖副巴東昆陽縣東南十里有柏枝山有

石泉口方數丈中有魚寰宇記襄城縣下引輿地

志按河南及巴陵昆陽並有丙穴出嘉魚昆陽雖無考然三書皆同且注文下有丙穴出嘉魚事是則當作水出昆陽縣西南

水經注疏要册補遺卷三十三終

江水

注秦惠王二十七年遣張儀與司馬錯等滅蜀

右五

按史記張儀傳索隱曰六國年表在惠王二十二年十月然今表實作後九年蓋惠王以卅四年更為元年數至九年正二十二年矣又正義曰表云秦惠王後元年十月擊滅之則元年乃九年之誤張儀傳叙伐蜀於惠王前十年之先當因與司馬錯爭論事不在此時據華陽國志乃儀為主將而錯副之此蓋從常志



之玉壘山御覽七百六十八亦載之無亦曰綿虎縣五  
字要刪前編謂此五字是校者注於傍混入正文  
以章懷此注證之至確

注因山頽水致竹木以溉諸郡

左三

熊會貞曰華陽國志岷山多梓柏大竹頽隨水流  
坐致材木又灌溉三郡注合二事為一遂覺支離

注果為牙門張宏所殺

右四

華陽國志十壽良傳皇甫晏為牙門張宏等所害  
或亦作弘戴作和當是大典誤字和與弘形近蓋  
本作弘傳鈔者誤為和也 李毅傳張宏殺益州

刺史皇甫晏晉書武帝紀王濬傳及通鑑並作張

弘

注民有姚精者

右四

華陽國志十廣柔長耶姚超二女姚妣饒未許嫁  
隨父在官值九種夷反殺超獲二女欲使牧羊二  
女誓不辱乃以衣連腰自沈水中死見夢告兄慰  
曰姊妹之喪當以某日至灑下慰寤哀愕如夢日  
得喪郡縣圖象府庭 又華陽國志十廣柔羌反  
寇殺長姚超 又華陽國志二十序志廣柔長姚超  
二女姚妣饒則此注精為超之誤無疑

注秦惠王二十七年遣張儀與司馬錯等滅蜀遂置蜀郡焉

右五

文選蜀郡賦劉注引揚雄蜀王本紀曰秦惠王討滅蜀王封公子通為蜀侯惠王二十七年使張若與張儀築城非至是年始滅蜀也此注二十七年有誤

注漢武帝元朔二年改梁曰益州以新啟犍為牂柯越巂州之疆壤益廣故稱益云

右五

周壽昌曰元朔二年帝方有事朔方牧河南地置朔方五原郡尙未及收服巴蜀應劭元朔二年云

云誤也今考漢志惟犍為郡建元六年開在元朔之前牂柯郡越巂郡並元鼎六年開在元朔之後應說誠誤而此注猶有脫文元和志武帝遣唐蒙通西南夷置牂柯越巂犍為益州四郡因分雍州之南置益州焉寰宇記同則此注新啟犍為句當有益州二字益州郡元封二年開蓋淺人不知此益州為郡名謂與上文複而刪之

注公孫述使謝豐揚軍市橋出漢後襲破漢墜馬落水緣馬尾得出入壁命將夜潛渡江就尙擊豐斬之于是水之陰

右七

後漢書吳漢本傳不載墜馬落水事而東觀漢記  
范書公孫述傳華陽國志五並載之按東觀漢記  
系此事於漢往合水南營之後公孫述傳言漢既  
斬謝豐述使延岑襲破漢漢墮水緣馬尾得出華  
陽國志亦云延牙卽延岑破漢漢溺水緣馬尾得出  
此注謂漢墜馬落水在渡江就尙之先又系謝豐  
破漢與諸書不合

注縣濱文井江江上有常氏堤跨四十里有朱亭亭  
南有青城山右九

華陽國志三縣濱文井江有青城山小亭東方常

氏爲大姓文井當有江字上有守捉三十里與此多異  
未知誰是本又華陽國志三會無縣下天馬死於  
蜀葬江原小亭疑此朱亭爲小亭之誤

注州故康降都督屯故南人謂之屯下劉禪建興三  
年分益州郡置左九

華陽國志益州晉泰始六年置蜀之南中諸郡康  
降都督治也又云建興三年丞相亮南征改益州  
郡曰建寧又建寧郡治故康降都督屯也南人謂  
之屯下然則州下當有晉泰始六年置六字劉禪  
上當有郡字



注漢河平中山崩地震江水逆流

右十

按前漢五行志成帝河平三年韃為柏江山崩捐江山崩皆靡江水江水逆流地震積二十一日與此注時地皆合惟柏江捐江無考耳趙氏未檢前志據續志改河為和非也

注漢安帝永初二年移治涪城後治洛縣

右十三

熊會貞曰華陽國志三廣漢郡本治繩鄉安帝永初中陰平漢中羌反元初二年移治涪後治雒城為此注所本然則此注永初為元初之誤

注縣以漢武帝元封二年置

右十四

熊會貞曰華陽國志三牛鞞縣元鼎二年置與此

異

注揚雄琴清英曰

左十五

揚雄琴清英一段似與上不相屬據寰宇記瀘川縣下謂吉甫作子安之操在黃龍堆

注縣有官橘官荔枝園

右十六

熊會貞曰據巴志作有甘橘官又云有荔枝園此注官橘為甘橘之誤無疑

注謂之彭溪口

右十七

按漢志閬中之彭道將池彭道魚池東去胸忍數

百里中隔西漢宕渠等水趙氏乃以之當彭溪疏矣

注東高二百丈西高千丈

左四

熊會貞曰初學記四引荊州圖記曰白帝城西

臨大江東南高二百丈西北高一千丈許此注以之屬赤岬城未知何據

水經注疏要刪補遺卷三十四 宜都楊守敬撰

江水

注樂緯曰昔歸典叶聲律宋忠曰歸卽夔

右四

隋唐志樂緯三卷宋均注又史記司馬相如傳索

隱文選上林賦注並引樂叶圖徵及宋衷說則宋

衷亦注樂緯文選注及御覽多引宋衷他緯書注考後漢書劉表傳

蜀志許靖傳注並作宋忠王粲荊州文學經典序

錄並作宋衷惠氏棟謂衷與忠通是也

注今自山南上至其嶺

左八

事類賦六御覽十六引袁山松宜都記今並作人當

據訂

注縣北三十里有石穴名白馬穿嘗有白馬出穴食相去數千里

右九

御覽五十引宜都記曰自西陵北行三十里有石

穴名馬穴嘗有白馬出食云云此馬穿當作馬穴食字非衍 自西陵至漢中不及千里疑當作數

百里

注江汜枝分東入大江縣治洲上故以枝江為稱十一自此以下至江陵之馬牧口洲渚相接以校漢志無不符合而康成獨云枝江之沱尾入江首不出

江意以夏水當荊州之沱康成生於漢順帝時去班氏不過百餘年豈有湮塞如此耶然鄭氏又何以不言有變遷竟別出一解至酈氏則一一與班志符合而不言中間有通塞之事

注江沱出西南

右十二

此引作出西南是也今本漢志脫南字

注有迤洲 義熙初烈武王斬桓謙處

右十三

熊會貞曰按晉書桓玄傳桓謙至枝江荊州刺史劉道規斬之宋書劉道規傳謙至枝江軍敗追斬之不言斬於迤洲此別有所據 又按通鑑陳禎

明元年有延洲注但云荆門之下為延洲而不得其地一統志延洲在枝江縣東北一名池洲余謂延池形近必有一誤

注言來事多驗

右十三

紀勝江陵府引水經注言下有未字

注號曰枝迴洲 北江有故鄉洲 射玄于此洲右十三

熊會貞曰晉書桓玄傳宋書武帝紀毛脩之傳魏書島夷桓玄傳並作枚回洲通鑑同則枝為枚誤

無疑全氏以枝江迴繞為解乃曲為之說寰宇記引荆州

記云枚迴村名舊云是梅槐合生按諸書皆以成樹故謂之梅槐梅槐枚迴音近

枚迴洲為斬桓玄處而此注叙玄事別出故鄉洲之目豈枚迴其總名而故鄉又其北之細名耶

晉書安帝紀斬玄於貊盤洲又異

注益州都護馮遷

右十三

熊會貞曰都字誤晉書安帝紀桓玄傳魏書島夷桓玄傳並作督當據訂

水經注疏要刪補遺卷三十四終



今本山海經誤郭注作正文又誤巴作居

注宋忠曰 古楚之嫡嗣有熊摯者以廢疾不立而居于夔為楚附庸後王命為夔子

右四

史記楚世家正義引作宋均注樂緯云云宋均注緯書見隋志疑忠為均誤

注漢建武十一年公孫述遣其大司徒任滿翼江王田戎

左九

據後漢書公孫述傳岑彭傳述遣滿等在建武九年後漢紀於十一年載吳漢等攻荆門追叙之曰初公孫述遣任滿田戎云云則不以為此年事

注概系之十一年欠分析



要册續補卷三十四

二

