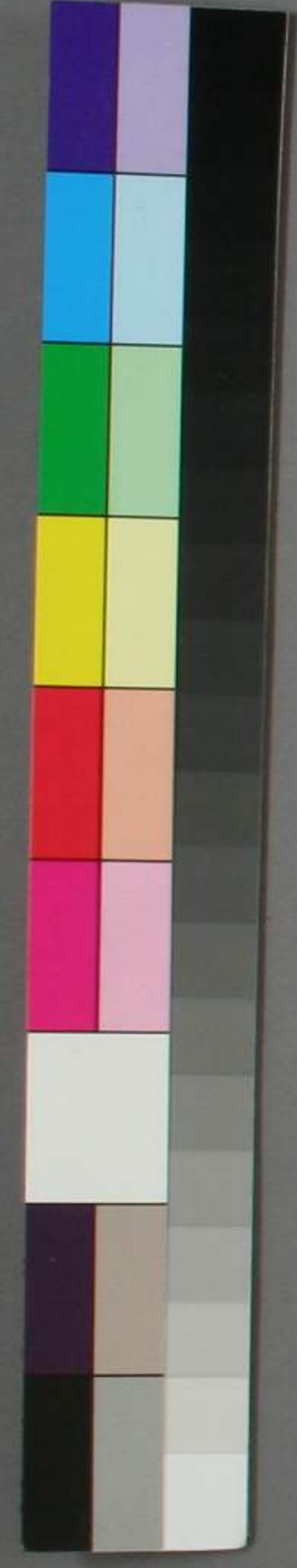


水經注疏要刪補遺

ル 5
3096
7





要	水
刪	經
補	注
遺	疏

門 5
號 3096
卷 7

宣統元年
七月刊

水經注疏要刪補遺序

水經注疏要刪初成長沙王祭酒見之致函願出錢刻全書而吾書實未編就緣稿錄於書眉凡十餘部排纂爲難而助我者唯熊君會貞一人又兼校刻歷史輿圖不覺荏苒數年今春忽得頭暈之症日者言祿命之將盡懼生存不及殺青也又卽前編之未盡及近日所得者摘出爲要刪續編自今以往當屏除一切如天之福再得春秋數週當底於成吁七十老翁精殆力竭乃欲負重行遠其不至有顛蹶者鮮矣悲夫

宣統元年七月鄰蘇老人自記



[Faint bleed-through text from the reverse side of the page, including characters like '水經注疏要刪補遺卷一' and '河水']

水經注疏要刪補遺卷一 宜都楊守敬撰

河水

注外國圖又云從大晉國正西七萬里

左一

後漢書東夷傳注文選郭景純遊仙詩注類聚木
部中通典邊防門並引外國圖寰宇記四夷部屢
引外國圖俱不言何時人撰史記始皇本紀正義
稱吳人外國圖此注言從大晉國正西則為晉人
之書是外國圖有二矣據下文引支僧載外國事
又引外國事據者晉言十里也云云稱晉與此條
同此豈支僧載外國事之圖歟

注而水最爲大

左二

戴蓋以注引水最爲大句而據原書補五害之屬句然考管子上文分言五害下文詳言水害酈言水利不及水害故刪五害句當仍注原文爲是

注引佗水入于大水 出于地溝

左二

按今本管子作別於他水出於他水溝此別作引他作地皆以形近致誤

注述征記曰 無水乃過

右四

初學記九引郭緣生述征記無水下有聲字御

覽九百引作伏滔北征記亦云聽水無聲乃過當

據增聲字

注作握河記

右五

初學記九引帝王世紀曰堯率諸侯羣臣沈璧于

洛河受圖書今尙書中候握河紀之篇是也此注

紀作記誤

注具禱陽紆

右五

淮南子修務訓禹之爲水以身解於陽昞之河高誘注爲治水解禱以身爲質又蜀志郤正傳注引作以身請於陽昞之河文選應休璉與廣川長岑文書注引同據諸書則此具禱確爲身禱之誤

原書眇與紆聲不近眇乃盱之誤蜀志注文選注
並作盱可證酈以陽盱即陽紆故直引作陽紆

注高誘以為陽紆秦藪非也

右五

修務訓註陽盱河蓋在秦地墜形訓九藪一曰秦
之陽盱註蓋在馮翊池陽是許高並以陽盱在秦
地也

注釋氏西域志曰

右五

類聚七十引釋道安西域志三條御覽七百九引

釋道安西域志六條寰宇記一百八云諸家記天

竺事多錄之僧法顯道安之流此注屢引釋氏西

域志即道安之書無疑然則本當作志注下文或
作記又作傳乃變文耳戴氏不惟改傳作記並盡
改志作記失考甚矣 又按高僧釋道安傳初魏
晉沙門依師為姓故姓各不同安以為大師之本
莫尊釋迦乃以釋命氏後獲增一阿含果稱四河
入海無復河名四姓為沙門皆稱釋種既懸與經
符遂為永式然則中國以釋為姓者自道安始加
以道安名重人共知之故注引其說只稱釋氏後
文論崑崙條且只稱釋云焉朱氏不察謂釋云當
是僧名誤矣

注阿耨達太山 山即崑崙山也

右五

酈氏明知阿耨達即崑崙而惑於史漢張騫烏覩所謂崑崙又惑於此經去嵩高五萬里之說遂不敢質言之

注康泰曰安息月支天竺至伽那調御皆仰此鹽

左五

熊會貞曰據下文引扶南傳從迦那調洲西南入大灣此御字乃洲字之誤

注烏秣之西有懸度之國山溪不通

右六

史傳皆云懸度者石山也非國名廣志說誤

注釋法顯又言度河便到烏菴國

右六

唐書云烏茶者一名烏仗那一曰烏菴西距罽賓

四百里按北史權於摩國故烏秣國也後復載烏

菴國佛國記法顯自子合南行四日入蔥嶺山到

於摩國於摩即權於摩又行二十五日到竭叉國又西行

一月度蔥嶺又西南行十五日渡河到烏菴國是

烏菴與烏秣為二國漢書西域傳云罽賓東至

烏秣國二千二百五十里相去絕遠何止距四百

里唐書因茶秣音同又以茶菴音近誤混為一

注自河以西

左六

按佛國記過新頭河又經捕那河凡沙河已西天

竺諸國國王皆篤信佛法從是以南名為中國釋其文義沙河即指捕那河從是以南亦謂捕那河南也注刪沙字則沙河與新頭河混矣

注中國者服食與中國同故名之為中國也

左六

按佛國記烏菴國是正北天竺盡作中天竺語中天竺所謂中國俗人衣服飲食亦與中國同是謂北天竺語既與中天竺同服食亦與中天竺同此中國即指中天竺非指諸夏之中國也若注所解是謂服食與諸夏同矣非佛國記之意

注新頭河經罽賓犍越摩訶刺諸國

左六

熊會貞曰後文敘蔥嶺西流之水兩載犍陀越此蓋脫陀字

注有拘夷那竭國 恆水又東逕毗舍離城北

七右
八右

熊會貞曰注敘恆水所逕國地次第率本佛國記據彼文從藍莫塔東行三由延又東行四由延又東行十二由延到拘夷那竭城又云從拘夷那竭城東南行十二由延復東行五由延到毗舍離國是拘夷那竭及毗舍離當敘於下藍莫塔之後此先敘疑有誤且下文敘五河合口云阿難從摩竭國向毗舍離亦本佛國記則毗舍離去五河合口

不遠益見當敘於藍莫塔後也

注竺芝扶南記曰林楊國去金陳國步道二千里右八

御覽八十兩引竺芝扶南記作芝與注同他書芝

枝錯出不必改 金陳梁書海南諸國傳作金隣

御覽八百引異物志亦作金隣通典寰宇記並同

御覽七百引異物志金隣亦名金陳又引外國傳

作金陳隣陳形聲俱近無以定之 類聚二引扶

南傳作金障又異障當陳之誤

注恆水又東逕罽饒夷城南左九

戴於罽下增賓字非也此城在中天竺去罽賓甚

遠按佛國記亦無賓字

注故曰淨王宮也右十

熊會貞曰按十二遊經云菩薩父名白淨王佛國

記亦作白淨王故宮則此曰為白之誤戴以為衍

而刪之非也

注太子與難陀等右十

十二遊經云白淨王有二子小子名難陀

注是昔淨王之苗裔右十

類聚七十引外國事作白淨王此昔為白之誤

注竺法維左十

按寰宇記一百八十三兩引竺法維佛國記此注敘西域諸國屢引竺法維說不出書名其爲法維之佛國記無疑考高僧傳無竺法維其人歷代三寶記亦無竺法維之書惟釋迦方志有法維法表之徒云云又高僧傳竺法雅河間人佛圖澄傳法雅爲澄弟子又稱中山竺法雅雅維形近未知是一是二

注康泰扶南傳云云至以爲天地之中也

左二

梁書海南諸國傳吳時扶南王范旃遣親人蘇物使天竺天竺王遣陳宋等二人報旃積四年方至

其時吳遣中郎康泰使扶南及見陳宋等具問天竺土俗云佛道所興國也人民敦厯土地饒沃水陸通流百賈交會奇玩珍瑋恣心所欲左右嘉維舍衛等十六大國去天竺或二三千共尊奉之以爲在天地之中也蓋卽扶南傳所記之事而傳聞異辭正可據以訂此注之誤此家翔梨當卽二人之一宋家形近錯出未能定爲孰是山川當作土地恣其當作恣心天地之中句當移於世尊重之下又史記大宛傳正義引萬震南州志云天竺國地方三萬里左右諸大國凡十六皆奉之以

天地之中也亦天地之中句當移在尊重句下之證

注恆水又東至五河合口

右三

佛國記從舍毗離國東行三四里又東行四由延到五河合口則戴刪合字非也

注渡河南下

左三

熊會貞曰此渡河非指恆水即指上五河之河緣上沙祇及迦維羅衛俱在恆水之南據佛國記法顯自沙祇迦維羅衛等處至五河口不云過恆水則此渡至巴連弗邑仍在恆水南則非渡恆水可

知也

注在城南三里餘

右三

佛國記作三里則三字是朱箋云三一作二黃氏慎中本作二戴遂據改非也

注戶北向塔

右三

佛國記作戶北則此不誤戴乙作北戶無據

注又竺法維云胡語羅閱祇國

右三

熊會貞曰下文言靈鷲山胡語云耆闍崛山此言胡語羅閱祇國不先言何國當有脫文按十二遊經羅閱祇者晉言王舍城則此當作王舍城胡語

云羅閱祇國與下文對傳刻脫王舍城及云字耳
史記大宛傳正義引括地志作王舍國胡語云羅
悅祇國可證戴不知有脫漏刪胡語二字非也

注山是青石頭似鷺鳥

右十四

寰宇記一百八十三作頭似鷺鳥接引竺法維佛國記
云在摩揭提國南天竺屬國也然則頭似鷺鳥句
當卽本竺法維說此作頭似鷺鳥與寰宇記合無
脫文戴據史記大宛傳正義引括地志於頭上增
石字非也

注減半由延

左十四

熊會貞曰類聚七十引支僧載外國事曰由旬者
晉言四十里佛祖統紀三十云一由旬四十里注
上文從此東北行句改佛國記半由旬作二十里
則亦以一由旬爲四十里朱箋據毘曇論以十六
里爲一由旬不同今考大唐西域記數量之稱謂
踰繕那舊曰由旬又曰踰闍那又曰由延皆訛畧
也踰繕那者自古聖王一日軍行也舊傳一踰繕
那四十里印度國俗乃三十里聖教所載唯十六
里

注繞菩薩三市而去

左十四

佛國記亦作而趙戴據黃省曾本改作西去非是也

注東向而坐

右十五

佛國記亦作而坐趙據黃省曾本改作西坐誤

注變為老姥不自服

右十五

瑞應本起經作不能自復釋迦譜第一亦屢言不能自復謂不能自復為女也此當據增能字改服作復朱疑不上脫莫字趙遂增莫字非也

注住足尼連河浴

右十五

類聚三十七引支僧載外國事作往尼連禪河浴是

也趙改住作往刪足字而不知脫禪字戴增禪字而仍住足之誤皆未盡

注又順恆水東行其南岸有瞻婆大國

右十六

此語本佛國記唐書南蠻傳瞻博或曰瞻婆北距兢加河大唐西域記瞻波城東百四十里兢加河南據此是兢加河即恆水

注又逕波麗國即是佛外祖

右十六

梁書海南諸國傳婆利國王姓憍陳如自古未通中國言白淨王夫人即其國女也

注又云發拘利口

左十六

梁書諸夷傳吳時扶南王范旃遣親人蘇物使天竺從扶南發投拘利口南史同然寰宇記南蠻二南蠻四並無投字與此同

注佛圖調

左七

高僧傳竺佛圖未詳氏族或云天竺人有記云此竺佛圖譯出法鏡經及十慧等按釋道安經錄漢靈帝光和中沙門嚴佛調共安立都尉譯出法鏡經及十慧等而此竺佛圖乃東晉中代時人見名字同便謂爲一謬矣今按注下文云又近推得康泰扶南傳傳崑崙山正與調合似佛圖調在康

泰前當爲漢之嚴佛調然考歷代三寶紀嚴佛調爲臨清人上文引佛圖調曰佛樹中枯其來時更生枝葉則爲天竺人無疑又高僧傳釋道安佛圖調俱事佛圖澄爲師則道安著書蓋以調道所逕見近取其說是此佛圖調卽東晉之竺佛調審矣

注又曰鍾山西六百里有崑崙山所出五水

左七

按西山經鍾山西百八十里曰秦器之山又西三百二十里曰槐江之山西南四百里曰昆侖之北是崑崙在鍾山之西九百里 據山海經昆侖所出爲河水赤水洋水黑水只四水

注郭璞曰此自別有小崑崙也

左丈

郭注無此文海內崑崙之墟句注言海內者明海外復有昆侖山酈蓋謂璞以大荒西經云有大山名昆侖者為海外之大昆侖而以此為小昆侖遂抄變其辭郝氏山海箋疏疑今本脫此句恐未然注山海經曰不周之山不周之北門以納不周之風

右九

此不周之山云云孫星衍以為山海經今脫之郝懿行疑本郭注今脫之按西山經有不周之山四字疑郭注據淮南云不周之北門以納不周之風

而酈氏遂並引之如穀水篇世謂之紘麻澗世謂之百答水皆郭注而酈氏引山海經連引之是也然則今山海經但脫郭注十一字耳戴以山海經中言不周之山者無此語謂為衍文而刪之蓋非注上廣故曰崑崙

右三

熊會貞曰按今本十洲記形如偃盆下接下狹上廣至不可具記一段係敘崑崙上有金臺玉闕至天帝君治處也三句係另敘鍾山俱在方丈一條之下是或言方丈或言崑崙或言鍾山截然不混此注形如偃盆下接上有金臺三句是以言鍾山

者屬之崑崙矣皆往來也下接上廣故曰崑崙一段是以言崑崙者屬之方丈矣與十洲記大相刺謬戴氏見其不合移上廣故曰崑崙一段於上有金臺句之前並於上廣上增下狹二字又於上有金臺上增其北海外又有鍾山八字以全與十洲記合似是但細繹此注前後文義則仍原文爲安蓋上敘新頭河恆水至自爲東西也止以下申說崑崙非一自釋氏論佛圖調列山海經至何云乃胡國外乎引釋氏據佛圖調說言阿耨達卽崑崙去中國不遠余考釋氏之言至非所安也乃酈氏

虛駁其說自今按山海經至全相乖異又引古言崑崙不遠若與佛圖調說合但二水一出蔥嶺一出于闐不出阿耨達與經史異自又按十洲記至難言康泰佛圖調之是矣則引古言崑崙去中國甚遠足見康泰佛圖調之非隨言天下之廣同名者多以東海方丈亦有崑崙之稱西洲銅柱又有九府之治虛提四句下分應之東方朔十洲記至不可具記實指東海方丈有崑崙之稱也張華敘東方朔神異經至及帝之囿時實指西洲銅柱有九府之治也末仍參活以六合廣遠不可懸定結

之詞旨曲折悉心思之卻有條不紊然則注置上
廣一段於皆往來也之下蓋酈氏所見十洲記如
是朱趙或有見於此故間引十洲記訂正訛字而
不敢移易本文戴氏移此段於上有金臺之前是
引東方朔十洲記但言方丈不及崑崙與所云東
海方丈亦有崑崙之稱不相應矣

注淵精之闕

右二十

趙說未是如果唐人避諱改淵作流何以上文仍
作承淵谷耶

注上有金臺玉闕亦元氣之所合天帝君治處也

左二十

熊會貞曰御覽

十一又八十三

兩引十洲記云崑陵崑崙

山也上有金臺玉闕亦元氣之所合天帝君治處
也此以上有金臺云云屬崑崙不言為鍾山之事
與酈氏所引合疑原書本如此今本為後人移綴
注東方朔十洲記曰方丈在東海中央

左二十

熊會貞曰續博物志引東方朔十洲記方丈在東
海之中央羣仙所治為崑崙山有三角曰閭風曰
立圃曰崑崙宮所引十洲記以方丈為崑崙與注
文同是注文於方丈下敘崑崙三角亦原書如此
足徵戴氏移易之非

水經注疏要刪補遺卷一終

Blank page with faint bleed-through text from the reverse side.

水經注疏要刪補卷一

宜都楊守敬撰

河水

注下曰樊桐一名板桐二曰玄圃一名閭風上曰增城一名天庭

右一

淮南子崑崙虛中有增城九層又云縣圃涼風樊桐在崑崙閭闔之中則後文引之據高誘注縣圃涼風樊桐皆崑崙之山名廣雅崑崙墟有三山閭風板桐玄圃皆分玄圃閭風為二不數增城與此異而十洲記言崑崙三角一名閭風巔一名玄圃臺一名崑崙宮後文亦引之則又異

注日食糜

熊會貞曰以上文乳糜下文舍女上糜照之則此糜字不誤按釋迦譜諸天奉獻麻米太子淨心守戒日食一麻一米或日食一麻或日食一米或復二日至七日食一麻米釋迦氏譜略同又明明分爲麻米二字未知孰是

左五

注望在無外柱州崑崙山上

右二

熊會貞曰類聚十一初學記九御覽七十引開山圖並無望字及無外二字上作下

水經注疏要刪補遺卷二

宜都楊守敬撰

河水

注西南去罽賓國三百四十里

右二

句本前漢書西域傳四作三

注河水又西逕月氏國南治監氏城

右二

熊會貞曰史記大宛傳大月氏居媯水北其南則大夏又云大月氏擊大夏而臣之遂都媯水北爲王庭又云大夏在媯水南其都曰藍市城漢書西域傳云罽賓國王治循鮮城昔匈奴破大月氏大月氏西君大夏而塞王南君罽賓大月氏國治監

氏城合觀之大夏本都媯水南及月氏敗大夏大
夏王別居罽賓月氏則居媯水北是月氏與大夏
不同城史謂大夏都藍市漢書謂月氏治監氏後
漢書作治藍氏徐松以藍市城卽監氏雖是而無
解於媯南媯北之分竊謂大夏居媯南藍市城月
氏徙於媯北仍其舊號耳如樓蘭治扞泥城漢別
立王改鄯善則治伊循城而北史云鄯善都扞泥
城是也據此注扞泥城俗謂之東故城北史云魏擊鄯善不能尅退保東城則鄯善仍治伊循城可知

注匈奴冒頓單于破月氏

左二

漢書月氏本居敦煌祁連間至冒頓云云酈氏刪
其故城則下文過大宛爲無根匈奴上當補本居
敦煌祁連間七字晉天竺傳云月氏居祁連山

注又西逕陀衛國北

左三

熊會貞曰趙戴於陀上增健字是也此卽北史之
乾陀國迦藍記之乾陀羅國大唐西域記作健馱
邏國守敬曰此健陀衛國作大字下弗樓沙國作
小字是何義例

注所謂四大塔也

左三

熊會貞曰此所云四大塔與佛國記異佛國記有

宿呵多之塔而無弗樓沙之塔

注佛圖曰佛鉢青玉也 則亦便如言

據前卷趙戴於圖下增調字是也類聚七十引西

域傳曰諸國志曰佛鉢在乾陀越國青玉也受三

斗許彼國寶之供養願終日花香不滿則如言也

願一把滿亦隨言也按諸國志云云即注佛圖調

之說然則調書名西域諸國志

注國土臨海上即漢書天竺安息國也戶近百萬最

前漢西域傳無天竺國張騫傳名身毒後漢始名

天竺且安息臨西海天竺不臨西海此天竺二字

當衍西域傳無戶近百萬字

注一水東流逕無雷國北

漢書西域傳難兜西至無雷三百四十里董氏知

西為誤字而未明言今就西域傳對勘知為東字

之誤厥有數證無雷東北至都護治所二千四百

六十五里難兜東北至都護治所二千八百五十

里則無雷在難兜之東其證一無雷南與烏秣接

難兜西南至罽賓考烏秣西與難兜接罽賓東北

至難兜則無雷在難兜之東其證二無雷北與捐

毒接難兜北與休循接考捐毒西上葱嶺為休循則無雷在難兜之東其證三徐松不知西為東之誤故言無雷之東為難兜烏秣越難兜而接無雷無雷又北有大月氏境差謬層出

注治盧城其俗與西夜子合同

左五

漢書西域傳無雷國王治盧城與此同王念孫曰本作無雷國王治無雷城猶之且末國王治且末城精絕國王治精絕城也隸書盧字作靈其上半與雷相似故雷訛作盧又脫無字耳按御覽四夷部八十引漢書正作無雷漢書無西夜二字

經其一源出于闐國南山北流與葱嶺河合東注蒲昌

昌海

右六

按漢書西域傳河有兩原一出葱嶺山一出于闐于闐在南山下其河北流與葱嶺河合東注蒲昌海則經云北流與葱嶺河合注即經所謂北注葱嶺河也正釋此句東注蒲昌海乃本西域傳無脫文戴據通典於河上增所出二字於東上增又字非也通鑑漢武帝元符元年注引水經無所出二字及又字可證注河水又東與于闐河合

左六

熊會貞曰注先敘于闐河合南河後敘南河東逕

于闐國北則于闐河合南河確在于闐國之西北
今和闐河入南河在和闐之東北知水道有變遷
矣

注城南十五里有刹寺中有石鞞石上有足跡彼
俗言是辟支佛迹法顯所不傳疑非佛迹也

右七

鄯氏因佛國記不載此事疑其非實至為矜慎而
北史西域傳云城南五十里有贊摩寺即昔羅漢
比丘盧旃為其王造覆盆浮屠之所石上有辟支
佛跣處雙跡猶存則直以流俗為據矣

注又東北與疎勒北山水合

左十

河源紀畧枝河與疎勒北山水合水出北谿東南
逕疎勒城下今考赫色勒河及特爾黑楚克河皆
出喀什噶爾北山東南流南北夾喀什噶爾城相
距僅一二十里與鄯注北溪水合但鄯言此水逕
温宿之南左合枝水今阿克蘇南獨有一水其赫
色勒河及特爾墨楚克河與阿克蘇發源諸水並
不相通則所謂疎勒北山之水與左合枝水者今
亦不可考矣

注南去莎車五百六十里

左十

注敘西域諸國全本漢書西域傳多不明著出典

趙氏何獨於此句上據全說補漢書西域傳曰六
字耶

注枝河又東逕莎車國南

左十二

要刪前編謂疎勒在莎車之西茲又得一確證後
漢書班超傳超為將兵長史時守疎勒旋發于闐
諸國兵擊莎車而龜茲王救之超曰今兵少不敵
莫若各散去于闐從是而東長史亦於此西歸以
自莎車歸疏勒為西歸則莎車在疎勒之東可知

注東南流逕姑墨國西

右十二

河源紀畧以阿克蘇當温宿國以阿克蘇東之水

當姑墨川姑墨國更在其東董氏以阿克蘇當姑
墨國以阿克蘇西之水當姑墨川以西域記道里

記之河源紀畧為是

李光廷漢西域圖
考與河源紀畧同

注水導姑墨西北赤沙山

右十二

河源紀畧温宿為今阿克蘇東行二日至哈拉玉
爾滾之北三十里有鹽山自麓至頂俱紅土攬石
蓋即所謂赤沙山也 姑墨川即出赤沙山有句
不可而戴氏增歷字

注西北去烏壘三百三十里 東北與尉犁接

右十二

西域傳作東通尉犁六百五十里徐松曰渠犁在

烏壘東南烏壘東至尉犁止三百里渠犁東通尉犁不得有六百餘里也疑六字有誤然則酈氏抄變其辭曰東北與尉犁接蓋明知其誤而不從歟
注東去玉門陽關千三百里

左七

按佛國記自燉煌度沙河行十七日計可千五百里至鄯善國蒲昌海在鄯善之東北玉門陽關在燉煌之西則注作東去千三百里至確他書作三百里者皆當據此訂正 蒲昌海在樓蘭北漢書西域傳樓蘭去陽關千六百里此亦漢書三百上本有千字之確證

注河水重源又發于西塞之外出于積石之山

右六

積石見禹貢山海經為古著名之山故特舉以表河之所出如敦煌酒泉張掖去河甚遠經言過敦煌酒泉張掖南也至噶達素齊老山乃後起之名當酈氏時無可標指董謂積石以西古為荒略而外之非也

注秦州記曰河峽崖傍有二窟一曰唐述窟高四十丈

左五

書鈔一百五十七引秦州記云唐述窟深四十丈高四十丈御覽五十五引秦州記曰唐術窟深四十餘丈

高四十餘丈注文於時亮窟言高言廣又言深於唐術窟但言高是有脫文當以書鈔御覽補之

注又東北右合黑城溪水

右七

熊會貞曰右當作左以黑城溪水在灑水之左也

注漢武帝元狩三年

左七

史記建元以來侯者表霍去病傳並作二年漢書帝紀同漢書本傳有作三年者誤此作三年又後人據誤本漢書改

注昔慕容吐谷渾

左六

按宋書吐谷渾傳奔洛韓有二子長曰吐谷渾少

曰若洛廐若洛廐別為慕容氏據之則吐谷渾不得稱慕容

注應劭曰故罕羌侯邑也

左六

漢志作故罕羌侯邑也與此同枹罕縣以枹罕羌立名當作故枹罕羌侯邑也戴補枹字是但不當刪羌字

注洮水又東北逕桑城東

左三

熊會貞曰趙於桑上增龍字非也龍桑城見上文此別一桑城也

注世謂之青海

右六

寰宇記甘州張掖縣下引水經注云張水歷甘峻山南與張掖河合卽鮮水也按括地志蘭門山一名合黎山一名窮石山在甘州刪丹縣西南七里淮南子弱水源出窮石山又名合黎一名羌谷水一名鮮水亦名張掖河自吐谷渾界流入甘州張掖縣是鮮水在張掖寰宇記所引水經注蓋弱水黑水篇文今佚亡耳趙氏因青海有鮮水之名疑當在此下失之

注湟水又京逕東亭北東出漆峽

四
右

漢書神爵元年趙充國屯田金城奏治湟陁以西

道橋明統志峽口山在西甯衛城東地極阻險爲湟鄯往來咽喉漢時名湟陁此漆峽卽湟峽也

注薛瓚

四
左

宋景文筆記易家有蜀才史記有臣瓚顏之推曰范長生自稱蜀才則蜀人矣臣瓚者于瓚也考裴駟史記集解序漢書音義稱臣瓚者莫知氏姓小司馬氏曰按卽傅瓚而劉孝標以爲于瓚非也据何法聖晉書于瓚以穆帝時爲大將軍誅死不言有注漢書之事又其注漢書有引祿秩令及茂陵書然彼二書亡於西晉非于所見也必知是傅瓚

者按穆天子傳目錄云傅瓚為校書郎與荀勗同校定穆天子傳即當西晉時在于前尚見茂陵等書又稱臣者以其職典秘書故也据此則臣瓚之為傅瓚無疑矣

注所謂榆中以南者也

左四

晉書文帝紀以南作以西文選同

注又曰苑川水地

左四

此有又曰字則知上文必先引書名而脫之

注王莽更名其縣曰鋪睦

左四

睦御覽州郡部十作陸是也

注東北流左會右水

左四

熊會貞曰左字衍知然者蓋水在右水之左則會右水是右會非左會然右會右水無此文法

注總為一川

左四

熊會貞曰上言高平川水合一水水有五源此言五水總為一川東注苦水下言苦水又北與石門水合後又言石門水注高平川因高平川即苦水酈氏故錯綜其辭如温水注言鬱水右則留水注之下言留水注潭與此同又穀水注或稱穀水或稱陽渠亦是此意

注山東有三水縣故城 召主簿張邴入于羌前

右五

張奐傳不言治三水亦不載張邴此參以他家後

漢書

注議郎張奐 為安定屬國都尉

右五

郡國志不載安定屬國據光武紀及蓋勳傳注並有屬國都尉不獨張奐傳也

注又東北逕朐卷縣

右五

今本漢志作朐字書不載其字

注東至富平北入河 河水於此有上河之名也

左五

後漢書安帝紀元初四年冬任尙及騎都尉馬賢

與先零羌戰于富平上河大破之即此西羌傳作河上通鑑從之非也

水經注疏要刪補遺卷二終

水經注疏要刪續補卷二 吉 宜都楊守敬撰

河水

注昔貳師拔佩刀刺山飛泉湧出

右二

李廣利拔刀刺山事本傳不載耿恭引語見東觀

漢記御覽三百四十五引漢書曰李廣利為貳師將軍

征大宛軍中無水拔佩刀刺山飛泉湧出與恭傳

小有異同豈今本漢書李廣利傳有脫漏歟寰宇

記懸泉水一名神泉在燉煌縣一百三十里出龍

勒山腹按涼州異物志云漢貳師將軍李廣利伐

大宛遣士卒渴乏廣利乃引佩刀刺山飛泉湧出

三軍賴此以獲濟又敦煌石室新出沙州志云懸泉水在州東一百三十里出於石崖腹中其泉傍出細流一里許即絕人馬多至水即多人馬少至水即少西涼異物志云漢貳師將軍李廣利西伐大苑迴至此山兵士衆渴乏廣乃以掌拓山仰天悲誓以佩劍刺山飛泉湧出以濟三軍人多皆足人少不盈側出懸崖故曰懸泉是貳師刺山泉湧確有其事且確有其地矣

注漢使持節鄭吉

熊會貞曰漢書鄭吉傳吉以侍郎田渠黎積穀此

右十四

持節蓋侍郎之誤

注黃義仲十三州記曰云云

右十九

曰字下五十三字並黃義仲說類聚六引苗當黃

恭十四當三州記略同御覽一百五引黃恭說全

與此同孫氏以黃說為酈說非也

注更鎮壓

右二

初學記七引段國沙州記作更相鎮壓此脫相字

注按者舊言梁暉云云

右四

熊會貞曰寰宇記狄道縣有梁泉昔梁暉者後周之將為羣羌所圍無水暉以所執鞭卓地而飛泉

湧出兵士由此而濟今號梁泉其上榆木成林名勝志載此事亦云宇文周將梁暉則在酈氏後此條豈後人羸入歟

水經注疏要刪補遺卷三

宜都楊守敬撰

河水

注河水又北逕富平縣故城西秦置北地都尉治縣城

左一

熊會貞曰趙據漢志北部都尉治神泉障改地作部駁治縣城之說非也按下言王莽名郡爲威戎此必先標郡目則作北地不誤漢百官公卿表郡尉秦官景帝更名都尉則秦時不得稱都尉此都尉乃郡尉之訛注文自別有據與漢志無涉富平漢志不載立縣時代據此注則秦置也

注曹鳳字仲理為北地太守

左一

曹全碑曹鳳舉孝廉歷張掖屬國都尉丞右扶風
隃麋侯相金城西部都尉北地太守

注又北薄骨律鎮城桑果餘林仍列洲上

左一

御覽一百六十四道志引水經云河水北有薄骨律

鎮城在渚上舊赫連果城也桑果榆林列植其上
故謂之果州寰宇記靈州下引同然則當作河水
又北有薄骨律鎮城餘林當作榆林十道志唐
梁載言撰引注作經足知經注混淆自唐已然

注河水又逕典農城東

右二

元和志保靜縣西南至靈州六十里後魏立宏靜
鎮此當作河水又北逕宏靜鎮寰宇記說是惟宜
改縣作鎮耳 典農城明見下文在上河城東此
處不得先逕其城董氏從寰宇記刪朔方郡及典
農城是也

注上河在西河富平縣即此也馮參為上河典農都
尉所治也

左二

漢書馮參傳擢為上河農都尉無典字師古曰上
河在西河富平於此為農都尉齊召南曰地理志
西河郡有富昌縣無富平縣且富昌縣下亦不言

農都尉治又顏注敘傳曰上河地名農都尉者典
農事二注自相矛盾按地理志富平有二一屬平
原郡故名厭次宣帝時更名也一屬北地郡有北
部都尉有渾懷都尉亦不云農都尉治也惟張掖
郡番和縣有農都尉治明文

注太和初三齊平徙歷下民居此遂有歷地之名矣

隋志靈武縣後周置曰建安後又置歷城郡又通
典靈武縣後魏平三齊後徙歷下人於此遂有歷
城之名則注地爲城之誤無疑趙戴改作城是也

左三

按魏書獻文帝皇興三年東陽潰虜沈文秀徙

青州民于京師慕容白曜傳送崔道固劉休賓于
京師後乃徙二城民望于下館置平齊郡懷甯歸
安二縣以居之是魏獻文平齊在皇興三年孝文
本紀亦無平齊事此注太和初當作皇興中

注漢元朔四年衛青將十萬人敗右賢王于高闕

右六

按武帝紀及衛青傳事在元朔五年當訂

注秦使蒙恬將十萬人

左六

熊會貞曰史記蒙恬傳作三十萬人此脫三字當
訂

注是義志之僻也

左七

注是據廣志以駁音義不得以廣志為僻疑當作是音義之僻也

注始皇二十四年起自臨洮東暨遼海西並陰山築長城及南越地

左十

按始皇本紀三十四年築長城及南越地年表則三十三年三十四年並云築長城蓋兩年始成本紀記其成功之年故云三十四年注二十四乃三十四之誤全氏據年表改未審起臨洮云云蓋抄變蒙恬傳文 本紀無開字正義謂成五嶺是南

方越地趙據漢志南海郡武帝元鼎六年開於南上增開字非也 始皇擊南越史記不詳按淮南人間訓及漢書嚴助傳淮南王安諫伐閩越書言尉屠睢擊越事甚悉

注飲馬長城窟

右十四

文選飲馬長城窟行李善標為古辭云不知作者姓名玉臺新詠謂此詩蔡邕所作而酈引琴操有是名琴操正邕撰也

注水出契吳東山

左十七

御覽一百六十四引酈元水經注云朔方縣有契吳山

勃勃北遊登之歎曰美哉斯阜臨廣澤而帶清流
吾行地多矣自馬嶺以北大河以南未有若此之
美也今本無之按此契吳東山不在古朔方縣在
大河之東與所云大河以南亦不合存以俟考

注魏因參合陁以即名也

左六

漢已有參合縣屬代郡不在此

注西南與一水合北俗謂之樹頽水水出東山下西
南流右合誥升袁水

左九

熊會貞曰上已敘樹頽水源委此祇云西南與樹
頽水合足矣不應復出當是後人所增

注固水出西東入河

右三

戴氏曰東近刻訛作南蓋後人所妄改按漢志作
東入河朱本黃本並同無作南者不知戴氏何以
云然以今日水道證之當作東南入河

注故鴻門亭

右三

鴻門前漢屬西河後漢省為亭故酈氏變文書之
不稱故城然似鴻門亭在先而鴻門縣在後矣於
文當作東逕鴻門亭亭故縣也方合

注是多衆蛇

左三

趙戴改作象蛇是也象蛇乃鳥名北山經陽山有

鳥焉其狀如雌雉而五采以文是自為牝牡名曰象蛇此經象蛇亦即是鳥今本山海經作衆亦誤注蘇林以為榆中在上郡非也

右三

按榆中有二其在金城者秦漢以為縣古西羌地也其在上郡者史記趙世家武靈王西略胡地至榆中趙策同又云楚扞關至榆中者千五百里是漢書衛青伍被韓安國諸傳所謂榆塞者皆指此也而史記始皇本紀西北逐匈奴自榆中經河以東屬之陰山集解引徐廣謂榆中在金城陰山在五原項羽本紀蒙恬為秦將北逐戎人開榆中地

數千里索隱引服虔云金城縣所治蘇林曰在上郡崔浩云蒙恬樹榆為塞也兩說並載已不能決酈氏兼據服虔徐廣說以駁蘇林按蒙恬傳北逐戎狄收河南渡河據陽山居上郡且築長城起臨洮至遼東未得至金城榆中也蘇林說誠是胡三省以為未盡是何耶

注歷長城東出於赤翟白翟之中

左五

史記匈奴傳晉文公攘戎狄居於河西圖洛之間號曰赤翟白翟漢書同按索隱云左傳晉滅赤狄潞氏杜注潞赤翟別種今上黨潞縣潞州之赤狄

當是赤狄故地晉文攘之居於河西圖洛之間故史漢皆云號曰赤翟白翟酈氏本史漢為文未為誤史記志疑謂洛當作潞不思不在河西也

注其城圓長而不方

右七

熊會貞曰元和志石樓縣下云縣理城漢土軍城也其城圓而不方俗謂之團城寰宇記同二書作圓而不方又稱團城似不當有長字按灤水注有圓而而不方之文此長豈市之誤乎

注上郡東流入於長城

左六

余謂當作自上郡東流入於長城原本但脫自字

耳趙於上郡上增清水出三字戴乙作東流入上郡長城皆非

注水出東北出紫川谷

左五

熊會貞曰初學記八引水經注云紫川水源出隰川縣東紫谷則當作水出東北紫谷無川字趙存上出字刪下出字是

水經注疏要刪補遺卷三終

水經注疏要刪續補卷三
河水
注故目城為白口騮
寰宇記靈州下白馬騮城十六國春秋云赫連勃
勃時有駿馬死即取毛為號故名其城為白馬騮
城然則此注白口為白馬之誤
注禮三朝記曰北發渠搜南撫交趾此舉北對南禹
貢之所云所支渠搜矣
漢書武帝紀注引臣瓚曰孔子三朝記云北發渠
搜南撫交趾此舉北以南為對也禹貢渠搜在雍

水經注疏要刪續補卷三

河水

注故目城為白口騮

右二

寰宇記靈州下白馬騮城十六國春秋云赫連勃

勃時有駿馬死即取毛為號故名其城為白馬騮

城然則此注白口為白馬之誤

注禮三朝記曰北發渠搜南撫交趾此舉北對南禹

貢之所云所支渠搜矣

右

漢書武帝紀注引臣瓚曰孔子三朝記云北發渠

搜南撫交趾此舉北以南為對也禹貢渠搜在雍

州西北北當作此渠搜在朔方今按大戴禮只北發渠搜南撫交趾二語舉北對南以下皆臣瓚說已明謂禹貢之渠搜在西此渠搜在北一西一北判然兩地此在北者非禹貢之渠搜審矣何得復謂卽禹貢之渠搜耶注原文禹貢上必有非字禮三朝記上亦當有臣瓚曰三字傳寫脫漏學者不考武帝紀注遂令酈氏精心識別之語等諸孟浪之談冤矣

注河水又南樹頽水注之

左十七

周書楊忠傳高祖元壽魏時家於神武樹頽與注

文合地形志作殊頽變文也

趙氏引方輿紀要周穆時犬戎樹惇居此又引周書史宐傳之樹敦城皆去此樹頽水甚遠不得混而爲一要刪前編亦誤

注蘇林以爲榆中在上郡非也

三十一

酈氏之意不過謂榆林榆溪在上郡榆中在金城上郡之榆林榆溪不可混入金城之榆中故以蘇林爲失師古似已知此意故刪蘇林之說不錄全氏未得酈氏之意

史記趙世家秦之上郡近挺關至於榆中者千五

百里此以上郡榆中分言並謂相去千餘里則榆中不在上郡之確證

[Faint bleed-through text from the reverse side of the page]

水經注疏要刪補遺卷四 宜都楊守敬撰

河水

注千里有風山

左一

初學記八引水經注曰北屈縣故城西十里有風

山御覽四十五引亦作十里按元和志風山在吉昌

縣北三十里北屈亦在吉昌北風山不得在西四十里戴氏增西字是增四字非也

注河南孟門山

左一

御覽四十四引作河水南出孟門與龍門相對元和志文城縣下引同則今本注文河下脫水字南下脫

出字山下脫與龍門相對五字

注蒲與二屈

杜注左傳二屈為北屈之誤蓋以夷吾所奔為北屈故云然不知二五合南北屈言未為不可不得謂之誤不然何以左傳國語並同也

注河水又南漢水入焉

熊會貞曰下云此漢水歷蒲坂西注河則在陶城之南注先敘漢水注河後敘河逕陶城蓋因上連敘漢水而類及之然則注文不當實敘河水又南漢水入焉宜云河水東又有漢水入焉方合

注地理志曰縣有堯山有祠雷首山在南

右

所云有祠者有堯山祠也下文云雷首山在南與堯山別也若是首陽山祠則當係於雷首山下若云是夷齊首陽山之祠則夷齊廟明見後文今本漢志作首山祠者涉下文而衍趙戴不據此以訂漢志反以改酈書慎矣

注今掌足之跡仍存華巖開山圖曰

右

史記封禪書正義謂乃語之誤云華嶽本一山當河水過而行河神巨靈手盪脚蹋開而為兩今脚跡在東首陽山下手掌在華山今呼為仙掌河流於二

山之間也開山圖曰巨靈胡者偏得神仙之道能造山川出江河也據此疑注文爲兩下有脫文當作今足跡在首陽手掌之跡仍在華巖若果掌足連言則足不得屬之華巖當以仍存斷句然開山圖是書名又不得以華巖屬之開山圖故知有脫文也

注沂黃卷以濟潼

顏師古匡謬正俗黃巷者蓋謂潼關之外深道如巷土色正黃故謂之黃巷過此長巷卽至潼關說者乃謂巷當作卷音去權反今黃天原是不知行

左十四

道乃在平川非遡原也

注周固記開山東首

左十五

熊會貞曰按周固記開山五字爲開山圖曰關五之顛倒錯亂上詳函谷關並言關之直北此地在關東故知此言關東首也

注故名其地爲鼎湖

左十六

按史記封禪書漢書郊祀志並作鼎湖謂鑄鼎于湖縣也戴趙因有龍垂胡于鼎改湖作胡非也注故趙聖與嵇茂齊書曰云云亦言與嵇叔夜書

右二

熊會貞曰至書見晉書本傳及類聚三類聚並載
嵇茂齊答趙景真書文選題作趙景真與嵇茂齊
書而書首稱安白李善注云嵇紹集趙景真與從
兄茂齊書時人誤謂呂仲悌與先君書故具列本
末趙至字景真代郡人州辟遼東從事從兄太子
舍人蕃字茂齊與至同年相親至始詣遼東時作
此書與茂齊干寶晉紀以為呂安與嵇康書二說
不同故題云景真而書曰安按紹集最為詳確可
憑况明有茂齊答書其為至與茂齊書何疑故晉
書直以此書入至傳而當時已誤為呂安與嵇康

書干寶又據以入晉紀故文選兩從其說此注亦
二說並存是酈氏矜慎處 亦言下當有呂安二
字方合不然則似言趙至與嵇叔夜書矣考古籍
無此說也

注河北縣有涇水涇津其水南入于河河水故有涇
津之名

左三

寰宇記芮城縣下引水經云河北縣有涇水涇澤
其水南入于河河水故有涇津之名是此注上涇
津為涇澤之誤戴氏削之並刪其水二字非也

注東合漫澗水

左四

熊會貞曰東當作西蓋漫澗在西安陽溪水西流合之則東合爲西合之誤審矣

注水北出虞山

右三

史記股本紀正義引注水經云沙澗水北出虞山則北字不可改

注春秋左傳所謂入自顛輪者也

右七

郡國志大陽有顛輪坂劉注引博物記曰在縣鹽池東吳城之北今之虞坂此注下文另敘虞坂則分爲二與博物記異

注亦謂之三門矣

左六

左傳僖二年入自顛輪伐鄭三門卽此三門也鄭氏旣以顛輪在大陽而於三門不引左傳乃引龍銜左驂事是其好奇之過

注南至西馬頭山東截坂下

左三

熊會貞曰西字當在南字上緣馬頭山爲乾棗澗水所逕見上文在教水之西教水在馬頭山之東教水所逕不得稱西馬頭山也

注今謂之疆山

右三

御覽四十二引注水經作强山隋志新安縣下亦作强山今本注作疆疆與强同不誤戴改作疆何也

注水出河南垣縣宜蘇山

左三

通鑑晉太元十一年秦主丕為慕容永所敗南奔東垣注此東垣在河南新安縣界宋武入洛置東垣西垣二縣此豈追書之乎梅磻地理之精較趙戴之專門名家過之遠矣

注建武二年遣司空王梁北守滎關天井關

右三四

熊會貞曰按東觀漢記王梁時為中郎將後漢書本傳梁為中郎將行執金吾事其為大司空在前一年據宋弘傳弘於建武二此稱司空蓋仍舊號而祭遵傳稱騎都尉不知何以獨異又本傳云北

守箕關其北守天井關在世祖未即位之先東觀漢記則作守天井關此言守二關蓋雜採以示博

注洛陽西北四十二里故鄧鄉矣

右三

括地志故鄧城在河陽西三十一里與注文洛陽西北四十二里合戴氏訂經注錯簡於此是也史記秦本紀昭襄王十六年左更錯取軹及鄧注南陽有鄧縣誤當在此

水經注疏要刪補遺卷四終

水經注疏要刪續補卷四
宜都楊守敬撰

水經注疏要刪續補卷四

宜都楊守敬撰

云河水

注周威烈王之十七年魏文侯伐秦至鄭還築汾陰
郟陽

右八

史記魏世家文侯十七年西攻秦至鄭而還築雒
陰合陽此注所本考六國表文侯十七年當周威
烈王十八年此十七為十八之誤

注孔安國曰居媯水之內

左十

熊會貞曰書傳作媯水之汭史記五帝本紀集解
引同釋文汭水之內也酈氏豈以訓詁代本字耶

注湖水出桃林塞之夸父山廣圓三百仞右次

熊會貞曰按山海經中次六經云夸父之山其北有林

焉名曰桃林廣圓三百里此注作三百仞與廣圓

義不合則仞爲里之誤

注魏甘露四年散騎常侍征南將軍豫州刺史領宏

農太守南平公之所經建也

右九

按魏甘露四年豫州刺史前爲州太後爲陳騫太

爲征東將軍騫爲安東將軍皆非征南將軍亦不

云領宏農太守封南平公疑此有訛文

水經注要別續補卷四

宜清縣志卷四

注魏秦州刺史治太和遷都罷州置河東郡

左九

地形志有兩秦州一云治上封城此晉以來之秦

州也一云神麇元年置雍州延和元年改秦州太

和中罷天平初復其所領郡首爲河東卽此注所

指之秦州也錢氏大昕考異云考地形志州名相

同者多加東西南北以別之獨兩秦州並置者六

十餘年何以不議改易且延和元年改雍州爲秦

州其時赫連定甫平秦州初入版圖豈有復置秦

州之理後讀食貨志稱并肆汾建晉秦陝東雍南

汾九州靈徵志天平四年秦州并溢太和二年秦

州獻五色狗薛辯傳贈都督冀定泰汲古閣本三泰作太州諸軍事出帝紀泰州刺史万俟普撥又齊書莫多婁貸文傳仍爲汾陝東雍晉泰五州大都督周書薛端傳高祖謹泰州刺史侯植傳父欣泰州刺史史言泰州者多矣而地形志無之乃悟蒲坂之秦州當爲秦州之譌守敬按隋太僕卿元公墓志曾祖忠爲相太二州刺史太泰往往通用亦魏有秦州之證此注譌泰爲秦蓋後人據誤本魏志改之

水經注疏要刪補遺卷五

宜都楊守敬撰

河水

注河水又逕臨平亭北

右二

以下文河水又東逕洛陽縣北例之則此又下當

脫東字戴改又作右非也

注上舊有河平侯祠

右二

檢史漢表無河平侯此河平侯祠當是神祠

注與處士平蘇騰

右三

熊會貞曰按此作平是也蔡邕集及隸釋作平原續漢書五行志注作平陽皆非蓋首陽在平一也

騰夢陟首陽而稱處士必為縣人二也酈既言碑
在廟前又言事具其碑必目見此碑三也惠氏棟
後漢書補注獨從酈說其識卓矣惜言之不詳耳
注從五社津渡攻温
後漢書光武紀馮異傳寇恂傳俱載此事惟恂傳
稱其度鞏河攻温注直稱其從五社津渡當別本
他家後漢書

注言潛通浦

浦上有脫文趙據後漢書注增淮字是御覽
又引作淮濟寰宇記鞏縣下引同

注洛水於鞏縣而東洛汭

東下有脫字趙氏據寰宇記刪而字增逕字余謂
洛水似不得言逕洛汭當作而東為洛汭

注作書與洛中故人處也

孫登書今不傳神仙傳作登在黃馬坡作書與故
人故酈氏載於此

注穆天子傳曰天子射鳥獵獸于鄭圃命虞人掠林
畜之東虞

此數語非穆天子傳原文蓋酈氏約舉之後文命
之為柙畜之東虞今各本穆天子傳皆作東虞御

左五

右六

左七

右五

右五

覽八百九十一引穆天子傳亦作東虞是也按穆傳上

文言十虞東虞曰兔臺西虞曰櫟邱南虞曰口富

邱北虞曰相其云云則此所云東虞者謂兔臺也

顏師古以為近號地改曰東號戴趙從之非也

注東為索水

熊會貞曰按索水即旃然水也見濟水篇故此不

詳

經又東過滎陽縣北蕩蕩渠出焉

漢志作狼湯比書河水潁水經注及濟水陰溝水

汲水注並作蕩蕩必作經者所見漢志作蕩蕩故

酈氏從之並於睢水注引漢志作蕩蕩寔字記襄

邑縣引水經注亦作蕩蕩括地志作蕘蕩元和志

作蕘宕並以音同通借戴氏無端盡改經注蕩作

蕘考說文玉篇並無蕘字豈大典本之誤字耶

注水門故處

熊會貞曰作水門是蓋謂從河出蕩蕩渠之水門

也

注王吳治渠

吳吳形近易訛不如存之

注山下常有白馬羣行

左九

左八

右十

右十

右六

山下元和志寰宇記

俱白馬縣下

御覽

四十二

通鑑周

赧王四年注引開山圖並作山上則下為上之誤

無疑

注故導河自積石歷龍門二渠以引河

右七

史記河渠書道河北行二渠復禹舊迹志疑云上

文言廡二渠以引河北載之高地蓋禹分二渠自

黎陽宿胥口始其一引而北為大河之經流其一

東流為漯川自周定王五年河徙之後

河徙見溝洫志王橫

所引遂從宿胥口東行漯川孟康所謂出貝丘西

周譜南王莽時遂空者即水經大河故瀆一名北瀆是

也武帝所道乃行漯川之北瀆安得以商竭周移

之變道指為鄴東之禹河史不書河徙已屬疏畧

而此與封禪書並稱武帝道二渠復禹迹豈史公

明知非禹所穿而以武帝自多其功姑妄紀之乎

守敬按此事誠為可疑但漢書溝洫志言復禹

舊迹何亦沿史公之誤耶

注田公子居思

右六

竹書統箋曰按風俗通陳完字敬仲陳厲公之子

也厲公為蔡所滅殺國內亂完奔于齊始食田采

姓田氏焉田居思疑即是齊策田成思也

注王莽之播亭也

左三

今本漢志播下脫亭字

注故有窮后國也

右三

熊會貞曰有窮無考或謂卽淮水注之窮谷無言
在鬲縣者按郡國志鬲夏時有鬲君滅泥立少康
疑此注從郡國志作故有鬲君國也君與后形近
致訛又訛鬲作窮耳何氏竟於國上增羿字趙戴
從之慎矣

注司馬彪曰縣北有棘津城

右五

郡國志無北字此衍按郡國志凡云有某城例無

東西南北等字

注東武城東北三十里有陽鄉故縣也

左六

趙改陽爲陵非也淇水注所稱東武城西南七十
里有陵鄉指廢陵鄉縣而言此言東武城東北三
十里有陽鄉指廢東陽縣而言名稱既異方位亦
殊奈何混而一之

注又東北逕清河郡南

左六

梁玉繩曰清河是郡諸侯無封郡者後汾陰侯敘
功云比清陽侯索隱引楚漢春秋亦作清陽王念
孫說同余疑注文兩清河故城本清陽皆後人所

改

注又東逕鄆縣故城北東北合大河故瀆謂之口左元

熊會貞曰溝洫志永光五年河決清河靈鳴犢口

其口指初出處言以在靈縣故曰靈鳴犢口此注

所言之口在鳴犢合屯氏瀆入大河處屯氏瀆兼

鳴犢之稱則戴於口上增鳴犢二字是也趙增靈

鳴犢三字誤此口在鄆縣東北不在靈縣安得稱

靈鳴犢口乎

注河水東逕鐵邱南

括地志鐵邱在衛南縣東南十五里元和志同今

右三

開州北五里有鐵邱地名王令里括地志濮陽縣

在濮州西八十六里方輿紀要今開州西南三十

里是鐵邱在濮陽之東北無疑河水不得先逕鐵

邱而後逕濮陽注文自河水東逕鐵邱南至衛縣

有竿城者也當在公私壯其勇節下河水又東逕

衛國縣南之上玩郡國志衛縣南有竿城之文知

竿城與衛國緊相接其不得中隔濮陽也斷斷然

矣

注郡國志曰衛縣有竿城者也

左三

郡國志劉注前書故發干城按劉說非也發干不

在此酈氏不引發干城其識卓矣何義門謂酈氏不及劉昭之博何耶

劉昭郡國補注多誤其學不能望酈氏項背何論博不博耶

注東為郭口津

右三

此郭口津無考全氏以有一作國之本遂以漢志國水當之不知國水實洹水之誤全氏又以枋頭之谷口擬之郭谷音近似也然不聞有谷口津溝洫志又為石隄東北抵東郡津此東郡津亦無聞按之地望當在此處郭與郡形近此豈東郡津之誤耶

注沈州舊治魏武創業始自於此

右三

郡國志兗州刺史治昌邑宋白曰漢獻帝於鄆城置兗州蓋曹操以刺史始治此然則注文舊治下脫昌邑二字自字為治字之誤

注古斟觀

左三

斟灌故城在壽光縣東非此地也全氏謂畔字之形近斟而誤然畔觀本二縣今本漢志誤合為一豈酈氏所見本已誤耶余疑此三字是後人所續若是原注所有則下文又引郡國志本觀國何耶注梁惠成王二年齊田壽帥師伐我圍觀觀降

右三

按史記田完世家齊威王九年敗魏于濁澤而圍
惠王惠王請獻觀以和解卽是役也唯濁澤當作
觀澤史表魏哀王二年齊敗我觀澤是也然哀王
又惠王之誤

經又東北過荏平縣西

三四右

近日新出土之楊叔恭碑陰作山荏縣然則漢志
說文是正字荏是俗字要刪前編以荏字爲正誤
注丘之不濟命也夫琴操以爲孔子臨狄水而歌矣
當以夫字上屬爲句今本琴操無此文

三五左

注今漯水上承河水于武陽縣東南西北逕武陽新
城東水自城東北逕東武陽縣故城南

三五左

地形志陽平郡武陽二漢晉屬東郡曰東武陽後
一改屬魏志武帝紀漢初平二年袁紹表太祖爲東
郡太守治東武陽注所稱武陽者元魏之武陽也
在漯水之西北故漯水逕其東南所稱武陽新城
者曹魏之東武陽也在元魏武陽之北亦在漯水
之西故云西北逕武陽新城東也所稱東武陽故
城者漢之東武陽也在漯水之北故云東北逕東
武陽故城南也趙氏未詳漢魏元魏之武陽不同

地故云難解

注城內有一石甚大城西門名冰井門

左三

初學記八引酈善長水經注武陽縣城有一石臺

大城門外又有故臺號曰武陽臺寰宇記莘縣下

引水經注云武陽城有一石臺又云大城西門有

冰井門門內有冰井猶存並作石臺並稱大城足

徵此注甚為臺之誤當斷句大字屬下城字

注逕陽平縣之岡城西

左三

熊會貞曰地形志陽平郡陽平縣有岡城是後魏

時稱岡城注文作岡城不誤不得據郡國志於岡

下增成字

注灤水又東北逕著縣故城南

左四

地形志濟南郡著治著城作著與韋昭所音合則

著著錯出已久不得輕訾韋氏

注灤水又東北逕千乘縣二城間

右四

元和志千乘故城在高苑縣北二十五里漢千乘

國也然則北千乘為縣南千乘為郡國

注王莽之建信也

右四

漢志作建信而後漢書崔駰傳崔篆為建新大尹

注云莽改千乘曰建新不同

經又東北過楊虛縣東

左四

漢志樓虛汪校云按水經注引地理志曰楊虛平原之隸縣也漢景帝四年以封齊悼惠王子將闔為侯國史惠景間侯者年表索隱云楊虛漢志闕是小司馬所見漢志已誤作樓虛矣

注又東逕枋鄉故城南

右四

漢志枋汪校云按水經注作枋鄉史悼惠王世家作勒侯則從手作枋為正高五王傳諸侯王表俱從才不從木建元以來王子侯者表枋侯劉讓則從木考集韻二十四職作枋是從木從才相混已

久據漢志及史表則不作枋鄉審矣應劭所云枋鄉城者廢縣為鄉耳酈氏因之致衍鄉字

注又謂之百薄瀆

右五

初學記八引水經注作百薄溝疑此瀆為溝之誤然寰宇記滴河縣下引水經注作百薄瀆

水經注疏要刪補遺卷五終

注又以漢武帝元光二年

四十
八左

漢書武帝紀元光三年河水徙從頓邱東南流入
渤海此二年為三年之誤

注故張君云

四十
九右

史記夏本紀太史公論索隱引張敖地理志寰宇
記亦引張敖地理志然則此注之張君亦或是張
敖與前編謂是張晏可互參

水經注疏要刪補遺卷六

宜都楊守敬撰

汾水

注重阜脩巖

左一

御覽六十引十三州志作脩岩岩與巖同朱箋謂
舊本作層以表異同不知層乃巖之誤也

注劉淵族子曜嘗隱居于管涔之山

左一

管涔山諸書作管此經注並與諸書同而晉書劉
曜載記作管寰宇記亦作管云其山多管草又異
注石磴縈委

左二

通鑑漢章帝建元三年注方輿紀要引此文作縈

紆寰字記宜芳縣下亦作紆然後漢書劉訓傳注
御覽三百三十二引此文作委通典宜芳縣下元和志
寰字記交城縣下並作委則紆委錯出已久不得
謂紆是而委非戴改委作紆殆未博考耳

注自都廬至羊腸倉

戴改廬作慮是也後漢書鄧訓傳作慮御覽四十六

引此文亦作慮

注清泚殞于梁下

熊會貞曰戴改清泚作青莽按呂氏春秋序意篇
作青莽漢書古今人表同文選陳琳答東阿王牋

左四

作青莽又考廣雅雨師謂之莽翳楚辭天問莽號
起雨王注莽翳雨師名也是莽莽通用此注作泚
蓋字脫耳惟青無作清者此當誤

注馮水出西河中陽縣之西南入河卽此水也

左五

按說文作入河此注亦作入河據酈氏所指馮水
在汾水之東明明言入汾何能入河而酈氏並不
言其異同余疑酈氏所見說文必作入汾故引以
證鄔水若說文本作入河與鄔不相涉此注入河
當後人據今本說文改之其不改之西二字者又
或校者所見說文尙不作白沙也 熊會貞曰馮

水入汾汾入河所謂互受通稱故酈氏不辨之
按酈氏所見說文必是作鴻不然酈氏卽以馮爲
鴻亦當有說廣韻馮水馮集韻馮水名篆譌疑焉
音隨形變是馮馮二字沿誤已久觀陸氏釋文可
見桂氏馥謂酈引說文原作馮後人據讀本說文
改爲馮誠探原之論全董斤斤於馮馮之辨皆囈
語也

注夫陽子行廉直于晉國

此據國語作廉直而檀弓作并植孔刻戴本作并
植蓋據檀弓改

注漢興增陵于其下故曰京陵焉

左七

郡國志京陵春秋時九京劉昭注引禮記爲證顏
師古漢書注元和志寰宇記並從之而寰宇記於
正平縣卽絳州治下云九原一名九京晉大夫趙盾葬
所禮記謂文子觀處是又一九原方輿紀要因亦
兩處並存蓋疑不能定也惟日知錄謂太平西南
二十五里之九原山近是 按九原山在絳州西
北二十里卽寰宇記正平之九原

注宋子浚

宋沖以有道司徒徵林宗縣人也

右九

林宗別傳

惠氏後漢書補注引

作宋子浚又高士傳林宗與

同縣宗仲至京師從屈伯彥學宗仲當卽宋冲之
誤

注陽嘉三年

右十

郡國志同宋志作二年

注漢高帝十二年以爲侯國封恭侯酈疥于斯邑也

右十三

新唐書宰相世系表魏無知封高粱侯以薦陳平
功也當亦在高祖末年時豈又奪以封疥乎睢水
注引陳留風俗傳酈食其封高陽侯疥襲封當亦
是高陽

注韓武子都平陽

右十三

史記韓世家貞子徙居平陽志疑云世本謂景子
居平陽此云武子徙未知孰是又呂覽任數篇
謂武子都宜陽

注汾水西逕鄆邱北

右十七

錢大昭曰說文鄆河東臨汾地卽漢之所祭后土
處从邑癸聲鄆正字雕借用字漢舊儀又作葵司
馬貞曰蓋河東呼誰與葵同耳道元分鄆邱與雕
爲二失之

注武帝于水獲寶鼎焉

改其年曰元鼎卽此處

左十六

要册補遺卷六
按武帝紀元鼎元年五月得鼎汾水上應劭曰得寶鼎故因是改元而武紀元鼎四年六月得寶鼎后土祠旁史記封禪書漢書郊祀志並云得鼎於元鼎四年劉敞遂以元鼎四年方得鼎無緣先三年稱之因謂元鼎以前之元皆有司所追改通鑑考異吳仁傑皆從之至齊召南方疑臣子無妄造元號之理必有詔令追稱而今不可考耳守敬按改元大事如追稱之說是只兒戲考武帝自建元至元狩已改元者五紀年三十當時官民文書不知凡幾稽核爲難且何不並元鼎四年前皆稱元

鼎而別撰建元元光元朔元狩何耶况武帝紀明載元鼎元年五月得寶鼎漢紀亦同其四年復得於汾陰者自是兩事武帝因得鼎改元其欣喜過望可知安知四年之復得鼎不爲欒大公孫卿方士等所豫伏如戾太子巫蠱事厥後欒大以誣罔誅未必不因得鼎之影響但未興大獄故史不詳耳

澮水

注又有女家水

戴據下文出于家谷遂改女作于據董氏說則女

右

字不誤蓋下干字作虛字讀

注水出絳山東至

右干

熊會貞曰元和志絳水一名沸泉水出絳山東谷在絳縣北十四里寰宇記絳州曲沃縣下引開山圖曰絳水出絳山東谷東距白馬山並作絳山東谷是此注東至乃東谷之誤戴刪至字趙改至作南並非應劭謂絳水出絳縣西南不言絳山趙據以改此注未審 通鑑周烈王二十三年注引水經注作出絳山東胡氏但知至為誤字而刪之亦不能訂正

注韓康子履魏桓子

左干

此本史記魏世家國語韋注桓子下有跗字

涑水

注西流出謂之哈口

左三

通鑑唐昭宗大順元年張濬韓建自含口遁去又昭宗天復元年朱全忠遣張存敬出含山路以襲王珂卽此是本作含故胡身之大順元年注顧景范紀要聞喜引此注並作含今酈書作哈蓋流俗增口旁也正字通哈又宋史司馬池傳作哈口哈哈形近注涑水西逕董澤陂南卽古池

左四

熊會貞曰郡國志聞喜有董池陂古董澤爲此注
所本當作西逕董池陂南卽古董澤今倒錯

注呂宿曰沈沙煮海謂之鹽

左三

此沈宿字顛倒又誤沈作沈耳戴改作夙沙不知
書鈔一百四十六引魯連子御覽八百六十五引世本並作

宿沙也

注東西七十里南北十七里

左二

文選魏都賦張注作東西六十四里南北七十里
七十爲十七之誤

注當畜五特

左三

史記貨殖傳集解引孔叢子亦作特續博物志同
孫校謂當爲株誤

注文湖又東逕中陽縣故城東

右三

通鑑周赧王三十年注引此文作文湖水又東逕
中陽縣故城東是也此脫水字

洞過水

注其水西流

左五

熊會貞曰突言其水西流不叙水源酈氏無此文
法按初學記八引水經注曰洞渦水出平樂縣西
北則知此有脫文當補

注榆次縣故塗水鄉

右三

漢志作涂水故趙戴據改按左傳昭二十八年智徐吾爲塗水大夫則作塗不誤

注縣南側水有鑿臺

右三

寰宇記榆次縣下引此文側水作水側通鑑周威烈王二十二年注周赧王四十二年注引同誤元和志鹿臺山俗名鑿臺山按高誘注國策云鑿臺晉陽下臺名鑿池作渠以灌晉陽城因聚土爲臺而止其上故曰鑿臺據此則鑿臺非鹿臺山也

晉水

注今在縣之西南

右三

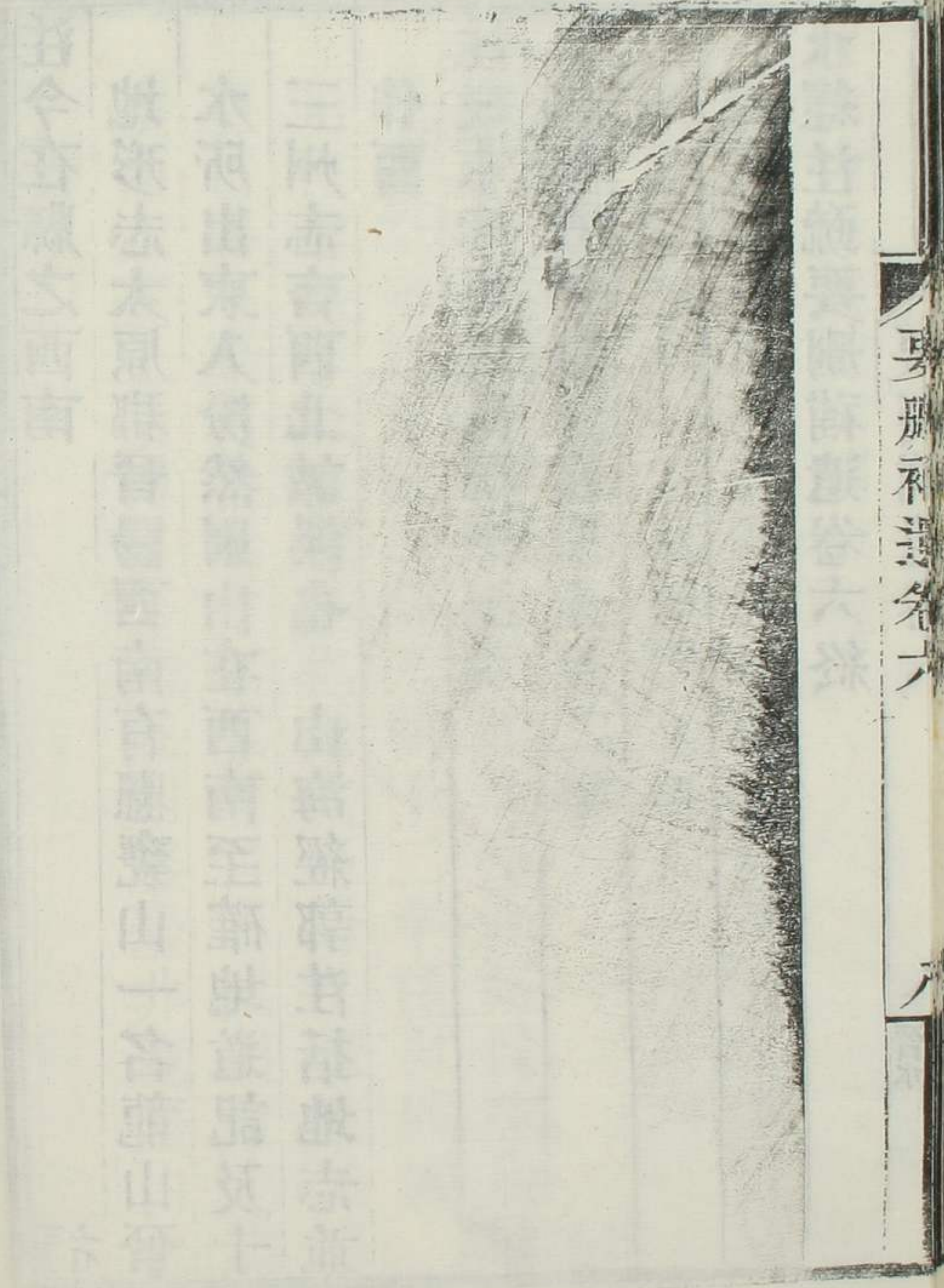
地形志太原郡晉陽西南有懸甕山一名龍山晉水所出東入汾然則山在西南至確地道記及十三州志言西北誠誤也 山海經郭注括地志並作西

注漢末赤眉之亂郡掾劉茂

右四

據劉茂傳郡上當增太原二字

水經注疏要刪補遺卷六終



水經注疏要刪續補卷六

汾水

注秦莊襄王三年立

右四

史記秦本紀莊襄王四年置太原郡三當作四

注故榆次之梗陽鄉也今太原晉陽縣南六十里榆

次界有梗陽城

右五

地理志榆次縣有梗陽鄉此稱故榆次之梗陽鄉
蓋本漢志而續漢志晉陽下劉昭注引漢官曰南
有梗陽城杜預左傳注亦稱太原晉陽縣南梗陽
城則梗陽屬晉陽不屬榆次似與漢志異按史記

趙世家正義引括地志云梗陽故城在并州清源縣南百二十步分晉陽縣置本漢榆次縣地則知梗陽初屬榆次後分入晉陽故京氏亦云今晉陽南榆次界有梗陽城

注春秋傳曰下國有宗廟謂之國在絳曰下國矣二十
史記晉世家集解服虔曰晉所滅國以爲下邑一
曰曲沃有宗廟故謂之國在絳下故曰下國也此
是服虔左傳注文非春秋傳文下國下當脫服虔
曰三字

