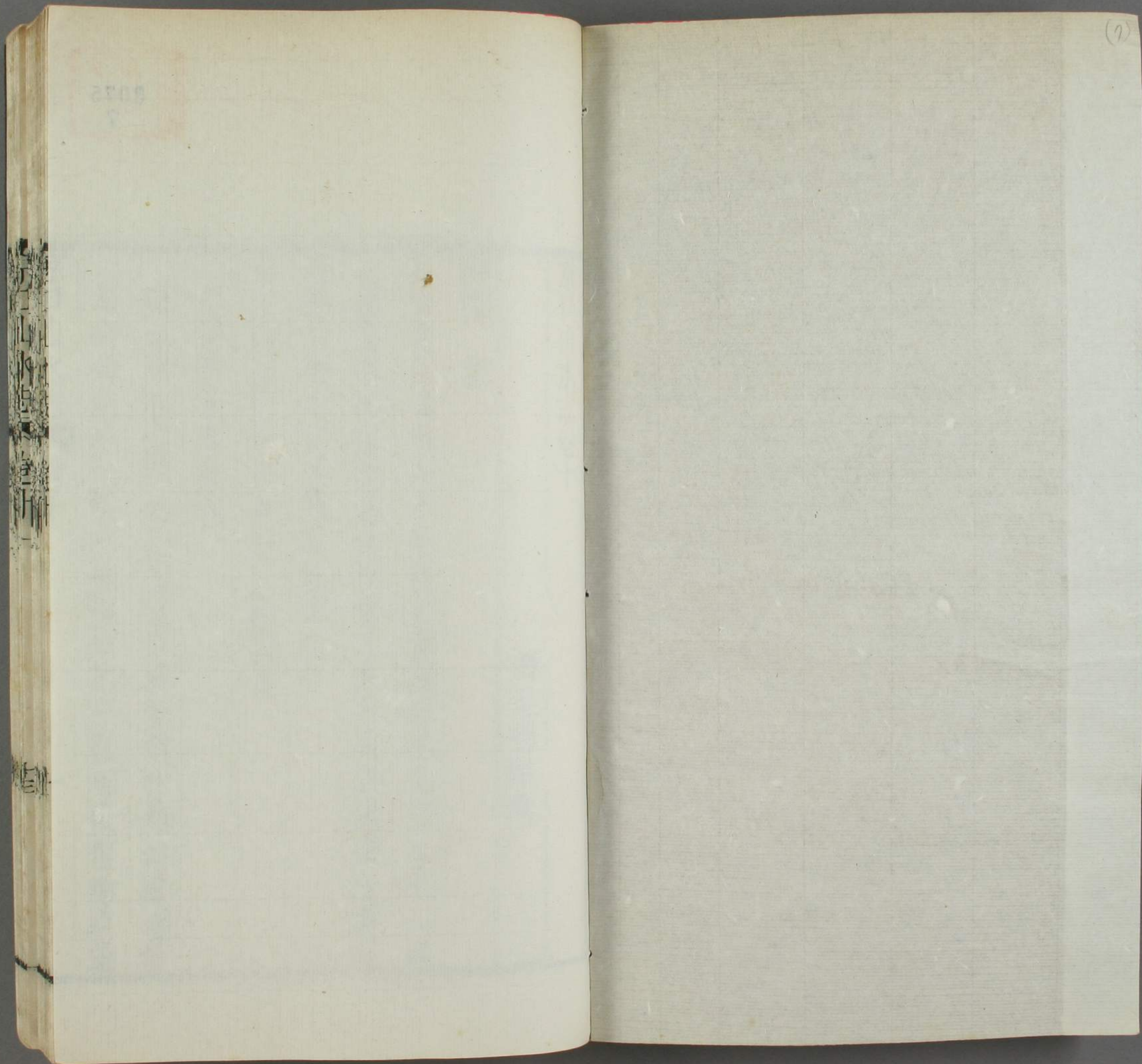


ル 5
3075
7





5075

7

門 5
號 3075
卷 7

京口山水志卷十

丹徒楊棨撰

丹徒水

高資港在城西四十里明史黃鉞傳建文四年燕兵渡

江盛庸戰於高資港敗績港之左右有炭渚黃泥樂亭

浦馬步橋永豐橋諸港乾隆壬午

高宗南巡經高資港有御製詩

高資營在高資鎮

戰船廠在港口丹徒志京口戰船為防海而設通計

海哨船吧唬船快哨船艍船三百隻舊有船政通

京口山水志

卷十

一

判今歸常鎮道修造建廠高資港

七里港在城西七里明史林鶚傳鎮江漕故甚巡撫崔恭議鑿河自七里港引金山上流之鶚言道里遠多石且壞民廬募請按京口濬之令通舟功力省便恭從其議遂為永利家費家下鼻斷妖洪信諸港

京口港在城西北江口京口閘下

程公下埧在港口

丹徒港在城東南丹徒鎮王存九域志縣有丁角三鎮

黃水磯在江口宋紹熙間郡守陳居仁律

澗壁港在澗壁一名鐵錨港

草廂在港口

孩溪港在城東苦竹里渡泥港洩港皆近孩安港一名大港在城東大港鎮明史紀事本十五年江北倭流劫至圖山山北等港無為恩率舟師迎戰敗之恩長子尙文次子首叔榮姪慎寅及良大卿孫嵩俱在行間嵩年十射獨前追賊至安港恩等從之伏發恩及其等二十一人力戰皆死之獨嵩慎寅三人得

經孟漬險

埧丹陽避

船甘露埧

近此有錢

丹徒大港

扶小港

本嘉靖三

州同知齊

齊寶弟寶

八驍勇善

家丁錢鳳

脫賊乘勝

至金山殺鎮江千戶沈宗玉王世良於江中近安港有柳黃諸小港

韓橋港在城東六十里

韓橋相傳韓蘄王屯兵處

山北港在圖山之北其下郭家徐府中新烟墩朱秀太平劉仙莫家諸小港甚多皆平地沙區無山隴之限通潮汐資灌溉而已

便民港一名新開河自縣西簿灣師古灘逕句容之龍潭達上元棲霞山下礮駝壩乾隆四十五年巡撫吳壇奏開以避黃天蕩之險越三年始通行四十九年

高宗南巡經此 賜名便民港

河神廟在師古灘

甘露港在北固山西通關河南出便益橋運河旁通鳳皇池春夏船泊石壁下今漸淤其側有金線港鱗魚港新港亦皆淤塞

宋黃震申提刑司乞濬甘露港狀國事以軍餉爲急軍餉以漕運爲急古人欲貫串河渠至有鑿平地三百餘里者我藝祖最愛惜民力猶首置斗門於五丈河良以大計所關雖勞費有不憚爾今京口轉般倉實依大江而立一水環其前後前引上

河頭以南致浙右之米後出甘露港以北餉兩淮之軍通徹無礙措置曲盡養兵百萬不費一夫擔夯力也近年來甘露港口就乾澁一月間惟兩大汛潮僅及之舟楫不通糧運中痞問其弊源皆曰自往歲郡將拆去甘露閘板始夫智者謀餉變陸爲水今反堙之寸步千里何哉或者弗之思耳某嘗竊謂此港之不可不浚其事有十轉般倉今所交者多江西米每米一担自港外步般至倉雇錢五百是一網所費白增數千貫網稍如之何不愈侵盜是此港之不可不浚者一也無港泊舟往往

退藏焦山之阿候潮旋艤艱難萬狀港若開通則

舳艫相銜徑入城市其至如歸是此港之不可不浚者二也候潮艤舟旣待風色隔沙步卸能復幾何若徑近倉朝交卸而夕絕矣是此港之不可不浚者三也退泊不暨舟閣硬沙或近斗岸爲風濤所撞若纜爲他舟所絕往往損破失米皆由無所稍泊之故是此港之不可不浚者四也米舟急於稍泊每大汛輒數舟占港共作一壩截水旋僱小舟剝淺作壩之費三千貫剝淺之費不預焉舟之急欲得港若此是此港之不可不浚者五也兩淮

東山志 卷十 四
諸司支請軍食其步卸出江而去重廢久淹與綱
戶之來入倉者同是此港之不可不浚者六也米
船近倉檢柅亦易今在僻遠恣雜濕惡是此港之
不可不浚者七也南北之舟皆泊倉岸或遇對剝
徑可就舟是此港之不可不浚者八也脫有緩急
軍糧豈宜少滯國朝閒暇此事正當講明是此港
之不可不浚者九也不獨轉般倉爲然大軍北倉
正與轉般倉夾河而立南倉亦由此河而北此河
通則凡裝運皆便是此港之不可不浚者十也至
若京口爲淮浙之要衝舟楫苟便百貨可以駢集

甘露實京口之主山港脈苟通臺郡皆有關係兼
此邦地仰易盈洞涸苟有闕以時其啟閉農田之
利益尤多此又軍餉外無窮之便也某人微位下
凡事何敢僭越實以目擊本倉交卸支運兩極其
難到任數日卽親歷其地見大江之入京口者其
道有四最西自京口閘總領所見於此支運河流
亦淺頗費搬夯其二曰海鮮河甚淺見係江西綱
作壩截大汎潮以剝米其三曰鱔魚港尤淺亦江
西綱乘大汎潮隱舟此地隔塘搬米以上詢之故
老皆吳尙書任內所嘗開浚日久漸湮其四則今

來所指之甘露港實居四港之最東則北固山甘露寺下北固山純土如粉獨其北峭石壁立竒枝竦人蓋游觀者所不見豈北固之所以得名歟石之下爲田田之外爲港自利涉門外遶土城而西入倉約二里可容米舟二十萬石最外爲舊石閘之基風濤所不及今居民橋其上稍深折而西爲舊木閘之基今網戶乘大汎用椿蘆截水其地又漸入則港漸狹蓋居民時采其傍然古岸猶存甚濶也自嘉定間史待制名彌堅嘗浚治今五十年初本不至堙塞自廢閘十年渾水漸入舟始澁而

不通某嘗意他港必未暇浚莫若先浚甘露港石閘亦未易復莫若且改置外閘爲木閘如此則易害爲利當盡如前項所陳不然湮且日甚害亦不止如目前所見而已也區區欲望台慈詳酌其可特賜申明朝省乞從行下所屬作急開浚修復國事幸甚

甘露外閘在港口宋嘉定中郡守史彌堅置 內閘亦彌堅置後改建登仙橋 栲栳閘在登仙橋南宋淳祐中郡守何元壽置 甘露埧一名程公上埧宋

咸淳六年郡守趙潛立

並邑志

包港宋史傅伯成傳知鎮江府時制置司欲移焦山
江軍於圖山伯成謂虛此實彼利害等耳包港在焦
之中不若兩砦之兵迭戍焉

丁卯港在城南三里通漕河

丁卯埭相傳晉元帝子哀鎮廣陵運糧出京口爲水
涸請立埭於此以丁卯日成故名

丁卯橋在港口

許渾宅方輿勝覽許渾居京口有別墅在丁卯橋

許渾夜歸丁卯橋村舍詩月涼風靜夜歸客泊巖
前橋響犬遙吠庭空人散眠綠蒲低水檻紅葉生

江船自有還家計南湖二頃田殷堯藩訪許渾

詩去郭來尋隱者居柳陰假步小籃輿每期會面
初償約卻討論心舊得書淺綠垣牆綿薜荔淡紅
池沼映芙蓉爲言肯共留連飲澗有青芹罽有魚

張祐詩遠郭日曛曛停櫂一訪君小橋通野水

高樹入江雲酒興會無敵詩情舊軼羣怪來音信
少五十我無聞宋陸游讀許渾集詩裴相功名

冠四朝許渾身世落漁樵若論風月江山主丁卯
橋應勝午橋明鄔佐卿丁卯橋尋許渾故宅詩
流水城南路幽哉刺史橋芙蓉秋對雨楊柳晚涵

潮高韻誰能繼斯人不可招門前有樵徑落日草蕭蕭

石淙精舍在丁卯橋明楊文襄一清別墅

李夢陽石淙精舍記昔周子起濂溪之上倡明其

學天下宗焉其後自濂溪徙廬山遂名廬山之溪

曰濂溪名其堂曰濂溪之堂今天下之學宗我師

楊公而公亦自安寧石淙渡徙鎮江於是築精舍

丁卯橋名曰石淙精舍嗟乎事固有偶同者非謂

是哉愚往觀眉山蘇氏愛陽羨山欲徙之蓋卒不

返眉山今其墓在郊鄆之間曰小自眉者是也愚

謂其特文章士不足法及觀周子自濂溪徙廬山

則又訝曰茲非有道者為邪蓋天壤間物無常主

自吾之所自出言濂溪也眉山也石淙也固吾土

也自天壤間物言吾安往而不得主耶嗟乎古今

人用心豈異哉愚不佞少幸從公游以故得竊聞

石淙焉石淙有虎邨之邨曹溪之溪崕邨之川自

昆明池來者奔流千里其地崩湍激石兩崖菰葦

交合水汨汨循其間冷然金石之音故曰石淙石

淙視二子故土吾不知其孰愈乃若丁卯橋負山

帶江據東南之會上游之地其泉石巖壑之佳要

不在廬山陽羨下也陽羨姑置勿論且廬山其志
 奚為者耶顧卒幽抑不見於世今公際明天子拔
 茹嚮用功著邊徼顯名中外利澤在社稷天下其
 還也登橋据水厓坐石磯不一再吟嘯去矣故金
 焦大江之雲不能奪京洛之塵而甘露鶴林之情
 不能已龍沙鴈塞之行也雖然君子豈以此易彼
 哉故孔子曰樂則行之憂則違之夫廬山豈固濂
 溪意耶愚不佞徒及公之門力不足濬流揚波南
 瞻石淙特望洋耳是何敢言記

大瀆在城東太平御覽京口記曰長村東大瀆

班瀆通鑑劉敬宣勸牢之襲桓元牢之猶豫不決移屯
 班瀆案濱江一帶及高驪長山以胡注瀆在新洲西南
 南港瀆甚多名亦無定不能
 悉志志其
 大而著者

京口山水志卷十

京口山水志卷十一

丹徒楊棨譔

丹徒水

漕河自常州府武進縣流逕丹陽縣南又西北逕縣西
 又北踰大江入揚州府界太平御覽吳志曰岑昏鑿丹
 徒至雲陽而杜野小辛閒皆斬絕陵襲功力艱辛原注杜野
屬丹徒小辛屬曲阿又吳錄曰句容縣大皇時使陳勳鑿開水道
 立十二埭以通吳會諸郡故船行不復由京口三國志
 孫權傳赤烏八年遣校尉陳勳將屯田及作士三萬人
 鑿句容中道自小其至雲陽西城通會市作邸閣齊書



州郡志丹徒水道入通吳

陳以前不通漕至隋煬帝

岡如連山蓋當時所積之

有此渠耳汴與此渠皆假

有數耶案京口漕渠吳以前

創始於隋也宋史王琪傳琪知

琪陳其不便詔寢役後議

而浚之河反狹舟不得方

河易涸仰練湖益水三斗

湖下田益稔 夾岡河道

江志云會要治平四年七月

州至常州界開淘運河廢

夾岡河道從之

馮詠丹徒丹陽河工

巡撫部院何公奉

查公總漕部院張公

十月甲申會於京口

杭嘉湖蘇松常六郡

丹徒丹陽兩邑百姓

口西閘出南閘次丹徒

會入蜀記自京口抵錢唐梁

始鑿渠八百里皆濶十丈夾

土朝廷所以能駐蹕錢唐以

手隋氏而為吾宋之利豈亦

前即有之觀御覽引吳錄船

云可知至隋則鑿渠益廣非

獨州轉運使欲濬常潤漕河

者卒請廢古城埭破古函管

行公私交病明史劉辰傳漕

門久廢辰修築之運舟既通

在丹徒界曰小夾岡嘉定鎮

丹陽界曰大夾岡直堰聞乞候今年住運開修

月都水監言兩浙相度到潤

免役碑記鎮海將軍署江寧

上諭移咨總督兩江部院

總河部院齊公以雍正二年

是年八月 上念京口為

運河入江之道而挑浚偏累

故有是命明日四院舟由江

從鎮登橫閘遣水利廳持水

平測潮淺深分遣屬吏閱沿河廢閘故址越兩日
至丹陽周視練湖然後反次京口議應修之閘有
三曰江口西閘曰利涉橋小閘曰丹徒鎮橫閘重
建閘四曰張官渡曰陵口曰呂城曰越河開浚則
起江口至丹徒鎮二十里黃泥壩至張官渡十里
七里廟至尹公橋十里七里橋至陵口十三里又
至呂城二十里皆舊阻淺處也江口之西爲觀音
樓東爲水府廟並建草壩以拒江流修築丹陽西
壩以蓄練湖之水所需工料遵 諭旨動用國帑
歲修仍責徒陽二邑而以六郡協濟之議既定繕

摺以聞

上諭具疏來疏奏下部核覆如所議

明年三月報可於是兩邑民莫不忭舞喜悅先是
運河自江口至武進之奔牛百六十里江潮出入
常淤塞爲漕患有司無以塞責率派諸民間五年
大浚用人夫十餘萬水車千餘部費白金六七萬
兩歲小浚亦五六千兩民貧者至鬻子女以應至
是聞 詔旨免役男婦提攜老幼畢至望 闕呼
萬歲歡聲四達以其狀陳於今巡撫張公請題建
萬壽碑亭會蘇松蠲免浮糧有 旨詔免謝恩事
遂寢兩邑之民以詠爲丹徒令恭荷 殊恩又先

備位詞臣宜有文辭以揚盛德不敢以淺陋為解
爰指陳事實宣布 皇仁昭示無極辭曰皇皇

帝祐愷澤單敷輓漕東南萬民其蘇緬彼京
口洪潮所底或漲而淤或壅而圯自徒及陽百六
十里既築既浚民亦勞止嘉詔自天眷此南土爾
徒爾陽厥民殊苦申命大僚載歷河澚相度土宜
指陳旁午 帝曰俞哉謨謀允臧亮工熙載視
民如傷在易之益民說無疆飲和食德如煦春陽
金焦之南練湖之北大化滂流感恩抒力如彼山
河高深不測億萬斯年永載 帝德

唐李白丁都護歌雲陽上征去兩岸饒商賈吳牛
喘月時拖船一何苦水濁不可飲壺漿半成土一
唱都護歌心摧淚如雨萬人鑿盤石無由達江澚
君看石芒碭掩淚悲千古

京口閘俗名大閘在城西北距江一里許唐徒漕路

由京口埭渡江至伊婁河

見唐書齊澣傳

宋嘉定八年郡守

史彌堅浚渠記云沿渠而閘者五首曰京口閘次日

腰閘又其次曰下中上閘視時節次第啟閉以出納

浮江之舟歲久木朽石泐擇美材密石而更葺之

見嘉

定明閘廢轉漕者道新河出江舟數敗郡守劉辰復

修見明史
劉辰傳

唐孫逖京口埭夜行詩孤帆度綠氛寒浦落紅曛

江樹朝來出漁歌夜漸聞南溟接潮水北斗近鄉

雲行役從茲去歸情入雁羣

老人閘一名南閘在虎踞門外

新閘在南水關外舊為滅渡橋明天順己卯浚漕河

作閘以殺水勢

見府志今廢

橫閘在丹徒鎮

案故老相傳此閘舊制閘門陝而長西向閘底高門陝而長則長潮力猛

泥活不淤西向則長潮直入落潮從大閘口出底高

則能蓄水近改閘門寬而淺東向閘底低長潮無力

落潮勢平淤積而水不蓄此因簿木由此入口閘門

陝底深簿大不容口門西向轉折不便木商於閘圯

之時承任修築陰改舊制以故數年一濬之漕渠今則無歲不濬志之以俟當事者察核焉

越河閘在越河鎮

越河一作月河鈔庫二筆康熙十年五月十八日鎮江迅雷烈風月

河鎮地方隕酒數十鏤平置河側

通阜橋在金銀門口舊為板橋明萬厯間易以石

關門橋在通阜橋之南

泰運橋在虎踞門口舊名虎踞橋明萬厯丙子知府

張純易以木春運時撤去民大不便後知府蘇兆民

仍易以石更今名

便益橋在南水關外

永安橋俗名灣子橋在丹徒鎮跨漕河

新豐橋在新豐鎮跨漕河

案入蜀記自京口過新豐

豐酒東山小妓歌又唐人詩云再入新豐市猶聞舊酒香皆謂此非長安之新豐也

京口驛舊在京口開萬曆七年知府鍾庚陽改建城

西河口社稷壇左

風神廟在京口驛西乾隆六十年 賜翊靈佑順額

江神廟在漕河西近江

郭侍郎祠在京口驛之右後增入唐公侃名郭唐二

公祠明史郭任傳任丹徒人建文初佐戶部燕王兵起被擒不屈死之子經亦論死少子成廣西福

王時贈太子太保戶部尚書諡清毅唐公詳見前圖山唐侃墓

附府志張德傳畧德字仲敬丹徒人建文元年以薦詔試禮部授右軍都督府斷事盛庸師出改德

戶科源士使騎師至東昌與北兵遇被執德瞋目言曰天子安宗藩宗藩反欲危天子異日何以見

高皇帝于宗廟王怒劍斷其臂左右又交下至死不仆時年四十一德以陣死不入逆籍家人隱其事至 國朝裔孫九徵始屬南昌王猷定立傳

案張公不得與郭公同祠者當時隱其事故也

羅公廟在老人間祀都司羅明昇詳見前談家洲羅明昇墓

海會寺在丹徒鎮宋建炎中建明景泰二年重修禮

部尚書王英記工部尚書周忱書

會音寺在丹徒鎮臨漕河乾隆十六年 賜額

舊河嘉定志政和六年八月敕鎮江府旁臨大江舟楫

往來每遇風濤無港河容泊以故三年之間溺舟船凡

五百餘艘人命十倍其數甚可傷惻訪聞西有舊河可

東山志 卷十一
以避急歲久湮廢宜令發運司計度深行浚治以免沈溺之患委官處置早 告功

新河城西枝河明史劉辰傳京口閘廢轉漕者道新河出江舟數敗辰修故閘公私皆便

小閘在河上

利涉橋一名浮橋在河口

紅橋在江口新河出江處

海涵河在北固山西北

柳青橋在河上

海鮮河在甘露寺西宋嘉定八年郡守史彌堅浚以泊防江之舟有記載嘉定志宋史陳居仁傳紹興中鎮江大旱移居仁爲守因饑治古海鮮界港爲石礎蓄洩以時通濟漕運

歸水澳在中閘之東宋嘉定中郡守史彌堅重濬有記載嘉定志其畧曰南徐地高卽漕渠貫城中爲西津斗門達於江以出納綱運昔之爲渠謀者慮斗門之閘而水走下也則爲積水歸水二澳以輔乎渠積水在東歸水在北皆有閘渠滿則閉耗則啟以有餘補不足故渠常通流而無淺淤之患歷年久澳廢不治渠亦告病父老言二澳不可不復按行故蹟積水爲居民抵昌獨歸

水澳隄防畧存私念復一澳固足爲渠利然澳之西南則轉般倉其東北則甘露港引而環之倉垣因以護倉受者在渠給者在壕以便夫綱運之出納引而接之甘露別爲斗門以通於江亘三水爲之長壕焉改修歸水故閘以通於渠且浚而廣之其護倉壕則取其土以廣倉垣其北達於甘露港者則爲上下二閘候潮登否以益納上流之舟且慮二閘之間不足以容多舟也視北閘之址有陂澤則又通之以爲秋月潭以藏舟焉其下閘之外則補浚百八十丈容舟浮江乘便艤泊以避夫風濤之害

積水澳

詳見上

宋轉般倉在歸水澳西南

黃震重修轉般倉記景定元年春聖天子奮張天威再安區夏四閱祀而當癸亥歲於是邊烽之熄侵久矣方且兢兢軍國事凡切於邊者日益蒐講謂京口轉般倉尤兩淮軍饟襟喉賜緡錢五十萬米以石計者千有三百用鳩工新其舊歲十一月建礮鼓明年春告成董役官劉安輦石請記工役余曰是奚足哉盍記其大者乎或曰倉舊八十廩今修六十有一已仆不存者十有八行且併新之

京口山志 卷十一
八
蓋記諸余曰是亦奚足哉蓋記其大者乎紹興七
年我高宗用向子諲之請始以昔之置於泗真者
置京口當是時諸侯方會師江上勃勃乎爭驅而
進指日恢中原轉般之事如之何可一日緩未幾
柄國者摧一世之豪傑而奪之兵託名四大屯廩
之不容出尙安以轉般爲哉倉於是易名曰大軍
君子觀薛雄飛書倉之廳壁謂今大軍倉尙榜稱
轉般使人於邑不自勝淳熙初我孝宗復度地舊
倉之西爲今倉方是時上親閱精銳日夜感勵雖
一飯未嘗忘中原如之何不於轉般留意嘉定更

化增飭唯謹雲屯百萬今猶賴之奈何法久而弊
至有張大糴事者嘗倚轉般爲子母相私之地雖
營葺之費一毫不以請於朝識者終不以爲忠於
職然則轉般之關繫不其大矣乎蓋倉之興也未
嘗不出於朝廷而其弊也未嘗不由於有司出於
朝廷也未嘗不爲經久博大之規而其屬於有司
也未有不流於侵奪便私之失倉之更革乎軍實
所繫軍之張弛乎國勢所關唯我宗功祖德格於
皇天聖子神孫繩繩克肖由紹興而有淳熙由淳
熙而有今日復覈其事而一新其修其費胥朝廷

京口志 卷十一
出無異疇曩建立之初意汰有司之蠹冗昌三軍
之司命此其規模功用當何如而獨記工役哉言
未既衆慷慨動容於是知大義之在人心其不可
磨滅如此乃拜手稽首歌以颺之曰轉般之新兮
紹興常饗軍兮三京誰歟易之兮猶名大軍轉般
之再兮淳熙將何爲兮規恢誰與專之兮轉而自
私轉般之修兮吾皇士飽馬騰兮行恢故疆增光
二宗兮世世其毋忘

護倉濠在宋轉般倉後

腰牖在京口牖東南

上牖在故程公橋北

中牖在故大軍倉後

下牖在程公下壩東

減水牖在下牖西上有石橋柱刻咸淳六年歲在庚

午七月二十六日長沙趙潛立

以上五牖俱見
嘉定志久廢

程公橋在上牖南久廢

鎮西橋俗名拖板橋在京口驛後臨濠

三汊河在城西小門外西由鎮西橋入漕河北通甘露
港

伊婁河新唐書齊澣傳澣遷潤州州北距瓜步沙尾紆

滙六十里舟多敗溺澣徙漕路
達揚子歲無覆舟減運錢數十
入太平寰宇記伊婁河開元二
以潤州北界隔江為限每船繞
為風濤所損臣請於京口埭下
婁河二十五里即達揚子縣無
並立伊婁埭自是免漂損之災
以改置
漕路

唐李白題瓜州新河餞族
河萬古流不絕豐功利生

雙閣芳樹有行列愛此如
倚此固天險自茲設海水
行送季父弭棹徒流悅楊
惜此林下興愴為山陽別
滅

古河十國春秋忠懿王世家吳
兵隨宋平潤州進討金陵江南
奉官張福貴等開古河一道自
待王舟楫案古河疑即伊婁河也
關河自北水關達南水關穿城

蘇京口埭治伊婁渠以
篤又立伊婁埭官征其
平二年潤州刺史齊澣
瓜步江迂迴六十里多
置截渡江二十里開伊
瀛水之災歲取利百億
案嘉定鎮江志云當時瓜州遙隸潤州故辭得
以舍人賁詩齊公鑿新
天天地同朽滅兩橋對

日棠誰云敢攀折美關
落斗門湖平見沙汭我
花滿江來疑是龍山雪
瞻望清路塵歸來空寂
越王做遣沈承禮等率
平請入覲宋帝勅遣供
瓜洲口至潤州江口以
計千二百丈順治十六

東山山水志 卷十一
年因海警閉兩水關河淤康熙十一年知府高得貴同
知孫汝謀募工疏濬舟楫復通乾隆二十八年邑令貴
中孚重濬五十一年知府鹿荃又濬後復淤 烏盆澳
在城東北之間亦關河之支

貴中孚重濬關河記郡志舊有關河一道貫城之
內外民間薪米所需悉藉此以資轉運當糧艘擁
擠之際則由江達河重載又得以間道取濟其便
利之處邑父老尙能言之自 國初開濬以來歷
年既多久失修治岸土崩卸河形雖在水不容舳
是以土著者既苦於負載之勞而行旅者亦失其

津濟之便一事廢而遠與近交受其病夫有利弗
與守土之責也正在籌畫開挑適士民秦聖旦等
以公捐疏濬爲請余喜其有賴於地方遂亟請於
觀察姚公郡憲李公咸欣然報可畚插旣集橐鼓
弗勝不逾月而大工告竣計由運河入南水關直
抵北水關出甘露港以達江者凡一千餘丈又自
登仙閣西行人運河者凡八百餘丈一律深通舟
楫四達而府經歷王君維城照磨王君樹聲知事
楊君大勳縣丞陸君景澄主簿沈君宋良與董事
紳衿張成璧郭家麟趙德修劉金書李丹實經紀

之其夫工之費則概出之士民公捐初非有所徵
發期會而舊制以復水利以興於以見 聖朝
同化之隆草野踴躍向義如此

千秋橋在府治西跨河廣輿記鎮江西有千秋橋晉
刺史王恭建上即萬歲樓也

綠水橋在千秋橋西俗名高橋

太平橋在綠水橋西 法嘉蓀養疴囑語夏太史沅與
丹徒鎮周氏為中表戚周氏無

子乞太史幼子為嗣太史曰吾宅後臨城河對岸預
備倉口有小木橋常溺人君能為我建一石橋當以

幼子繼君後周故巨富即日鳩工橋成
抱太史幼子去子乳名太平遂以名橋

嘉定橋在千秋橋南嘉定志俗呼禁方橋 今志作
利民橋

烏盆澳橋在利民橋東今城隍廟大門外照壁下

范公橋在利民橋南宋景祐間郡守范仲淹建一名

范橋蘇子瞻哭刁景純詩傷心范橋水漾漾空寒藻

一名清風橋見邑志

宋梅堯臣范公橋詩謂公天下才非專一方惠及

此作輿梁力行無鉅細既異國僑為將同傳巖濟

礮石亘長川何須伐山桂

通濟橋在南水門上今為南水關

南唐林仁肇宅在清風橋東見明一統志

藏春塢宋刁約所居明一統志在城內清風橋東本

南唐林仁肇故宅

衍孫約亦名士从

口耆舊傳約家世

藏春塢塢西臨流

其上曰萬松岡嘉

刁約宅在范公橋

詩有云城南已葺

松山徑合江中干

淳熙末郡守張子

修所題藏春塢詩

間去之句勝曰浮

司馬光寄題刁

萬松林永日門

服遂初心時與

題景純學士藏

卜邨林遂解纒

情水浮花出人

堪大隱仙家誰

刁十四丈學士

留今日更知萊

隨穿廟尙歎塵

深駐五湖舟

歸來種萬松時

陸游南唐書刁彥能傳彥能子衍

在三館晚築室潤州號藏春塢京

簪纓所居頗有園池之勝約更葺

為屋曰逸老堂又西有山阜植松

定志今半為前軍寨至順志宋判

三司鹽鈔院

東京口集有刁景純懷南徐所居

藏春塢溪側方營逸老堂嶺上萬

稻一坵黃正謂此後廢為前軍寨

顏嘗築亭三楹於廢址取歐陽公

水浮花出人

花尋亦廢

景純藏春塢詩藏春在何許鬱鬱

闌近東風花木深主公今素髮野

鄉人醉高歌散百金 歐陽修寄

春塢新居詩清才四紀擅時名晚

欲借青春藏向此須知白首尙多

間去山近雲從席上生漫說市朝

信在重城 王安石藏春塢詩獻

蒜山東渡得林邨邂逅藍輿亦少

氏隱暮年常憶武陵游欲縈垣屋

沙隔獻酬遙約勾吳亭下路春風

蘇軾寄題刁景純藏春塢詩白首

看千尺舞霜風年拋造物陶甄外

春在先生杖履中楊柳長齊低戶暗櫻桃熟爛滴
階紅何時却與徐元直共訪襄陽龐德公 又詩
退之身外無窮事子美生前有盡花更有多情君
未識不隨柳絮落人家莫尋羣玉峯頭路莫看元
都觀裏花但解閉門留我住主人休問是誰家朱
閣前頭露井多碧桃枝下美人過寒泉未必能如
此奈有銀牀素綆何 又刁景純賞瑞香花憶先
朝侍宴次韻詩上苑天桃自作行劉郎去後幾回
芳厭從年少追清賞閒對宮花識舊香欲贈佳人
非泛消好緜幽佩與沈湘鶴林神女無消息爲問

何由返帝鄉

蘇頌宅亦林仁肇宅基京口集有頌新居詩云版築
多遺址經營信昔緣自注舊址乃林仁肇故宅林亦
溫陵人而家此今余居之信非偶然

陳升之宅在清風橋南內有秀公亭夢溪筆談公治
第極宏壯池館綿亘數百步宅成已疾甚肩輿一登
西樓而已嘉定志今爲後軍寨并酒海酒庫

米芾宅輿地紀勝在千秋橋西米公自書帖云敝居
在丹徒行衙之西脩閑堂澹月亭佳麗亭在其後臨
運河之濶水東則月臺西乃西山故寶晉齋之西爲

致爽軒環居桐柳椿杉百十本以藥植之今十年皆垂蔭一畝真一畝之居也

案今巡道署卽其址

丹陽館在千秋橋西宋紹興中建北有脩閒堂後改爲秦潭驛南有皇華亭守臣張子顏建並見嘉定鎮

江志

陸秀夫丹陽館記丹陽館之所始無可考按郡志紹興十四年朝廷命守臣鄭滋建之於時和議旣成館是用作中門南向接送伴使在東館客使在西館厥後凡奉法銜命者皆館焉部使者亦如之在郡國諸邑爲特鉅屋與歲陳廩廩將壓於是百

二十有六年矣咸淳五年冬長沙趙公以外司農典刑顧謂是邦江淮閩浙之所交也四海賓客之所合也輶車驛騎之所會也而舍於隸人不亦羞當時之士乎七年春乃一大修之悉撤其舊而新是圖木甃瓦石厥材孔良孔惠孔時役不告勞暨訖工功與勦畧等而其鉅也加於昔落成馳書秀夫曰子之居是邦也盍記諸竊嘗稽之周官里有市市有候館館有積嗟夫此王者之政也晉文公崇大諸侯之館猶汲汲焉繕修是務褒城驛甲天下才幾何時庭除蕪堂廡殘過者太息今州縣皆

驛也夫以古人則視館如寢後世則視州縣如驛
 蓋學之不講而吏道之衰也久矣公共工於茲能
 以達之廉以奉之心休而力有餘茲館固舉廢之
 一事於乎古之所以創中之所以弊今之所以修
 其可以弗記公名潛字元晉忠靖公之子忠肅公
 之孫忠肅師張宣公淵源所漸有自來矣奉議郎
 宜特差充京湖制置大使司主管機宜文字陸秀
 夫記

毛珣丹陽館詩渡江第一南來驛幾度華堂延雁
 客百年運逐曉雲空愁殺鞦官老無職南徐今日

古陽關不斷歌聲祖離席國讎已復事尤多折損
 年年春柳碧

喜雨樓在千秋橋南宋嘉定中郡守史彌堅建一名
 第一樓因戴石屏題句以名案今其地猶名第一樓街方輿勝覽
 樓在城中規模宏壯占一郡勝處頗有登覽之快

戴復古京口喜雨樓落成呈史固叔侍郎詩京口
 畫樓三百所第一新樓名喜雨大鵬展翼到中天
 化作檐楹不飛去一日登臨天下奇華燈照夜萬
 琉璃上與星辰共羅列下映十里蓮花池泰山為
 翹海為釀手挈五湖為甕盎銀槽香沸碧瑤春歌

舞當鑪多麗

錦五兵不用

東南美孰識

九州同一醉

勾吳亭方輿勝

千里秋一作向

疑卽句後更號

青苔寺在綠水

橋邊多酒樓

惠安寺在青苔

使君歌了人皆飲更賞谷中花似

酒兵折衝樽俎邊塵寢茲樓屹作

堂命名意持將此酒喫爲霖四海

見在府治西杜牧潤州詩勾吳亭東

大亭陸龜蒙詩秋來頻上向吳亭

案吳驛見嘉定鎮江志

南杜牧詩青苔寺裏無鳥跡綠水

西嘉定鎮江志故相文簡向敏中

祠在寺內

像至京口再創

以廢額

云向文簡公以欽聖皇后賜燕王有

寺曰資福在開封南渡初寺僧負其

京口山水志卷十

京口山水志

京口山水志卷十二

丹徒楊棨撰

丹徒水

龍目湖在城東京峴山下太平御覽郡國志曰潤州邊
陂有湖名龍目湖又京口記曰龍目湖秦皇東游觀地
勢云此有天子氣使赭衣徒鑿湖中長岡使斷因改爲
丹徒令水北注江也又梁典曰武帝望京峴山盤紆似
龍掘其右爲龍目二湖寰宇記同

新豐湖在新豐鎮元和郡縣志晉元帝大興四年晉陵
內史張闔所立舊晉陵地廣人稀且少陂渠田多惡穢

闔創湖成溉灌之利初以勞役免官後追紀其功超爲大司馬一作新豐塘晉書張闔傳立曲阿新豐塘溉田八萬餘頃

芙蓉湖太平御覽南徐州記日子英常於芙蓉湖捕魚得赤鯉持歸以穀養一年遂生角翅云我來迎汝子英騎之遂乘風雨騰而上天芙蓉湖卽射貴湖也又名上湖

射貴湖 上湖並見上案水經注江南東注於具區謂之五湖口五湖謂長塘湖太湖射貴湖

湖上湖似非一湖 杜野湖在縣東南十五里 案吳志所謂杜野小辛間卽此杜野郡邑志譌作社墅

寺湖在縣南十八里

鄭湖在縣東南三十八里

綠水潭一名秦潭陸龜蒙詩松門穿戴寺荷徑繞秦潭

自注秦潭始皇所開宋紹興中改爲放生池 嘉定鎮江志云其地

右直運河千秋橋北時月觀臨流建亭榜曰南山今廢

唐李德裕白芙蓉賦 並序 金陵城西池有白芙蓉

素萼盈尺皎如霜雪江南梅雨麥秋之後風景甚

清漾舟綠潭不覺隆暑與佳客泛玩終夕忘疲古

人惟賦紅葉未有斯作因以抒思庶得其彷彿焉

朱明夕霽佳木凝陰蘭未歇其秀色烏尙留其好

音泛迴塘兮清景暮環修渚兮碧流深誠有感於
逝節更新得於賞心是時黛葉已繁瓊英始發搖
瑞彩於波上挺纖莖於蘋末忽疑巨蚌濯漪暫覩
其明月復似處子映松遙覲其冰雪煥列宿於長
河耀良玉於方折點白露於葭莢散飛鴻於林樾
予乃鼓輕柁入澄瀛度柳杞越蘭蘅裴回容與放
志遺榮近汀洲而菱密出蓮徑而潭平飛鷓鷯起
鷓鷯揮水珠而濺葉動波文而抗莖傳羽卮而適
性合金絲而寫情管度風而音遠歌臨流而轉清
既而稍憇川陰暫浮霄外極望漪瀾靜無夕霽又

如游女解佩於漢曲宓妃採蓮於湍瀨舒蘊藻以
爲席倚立荷以爲蓋發巧笑之芬芳感佳期之來
會嗟夫楚澤之中無蓮不紅惟斯華以素爲絢猶
美人以禮防躬銀輝光而流燭玉精氣而舒虹雖
有貴其符采且未匹其華容由是南國之姝以爲
麗觀延華頸於沼沚曳羅裙於磯岸且謂降元實
於瑤池徙靈根於天漢悵霄路兮永絕與時芳兮
共玩聽高柳之蚤蟬悲此歲之過半彼妍姿之昭
灼待風雨而消散乃爲歌曰秋水濶兮秋露濃盛
華落兮歎芙蓉菖花紫兮君不識萍實丹兮君不

八兮密靜處顏如玉兮無治容

四山下宋嘉定中郡守史彌堅因山址陂

江軍船見嘉定志崖石間有舊刻秋月潭三

逢想佳

五十五里

秋月潭在北

以鎮

澤為潭以藏

其水流入關河

字

沈括宅在溪上

馬潭在縣南

心翁年三十許時嘗夢至一處登山花

護軍潭在丁

山之下有水澄澈極目而喬木翳其上

夢溪近烏盆

夢溪園宋

將謀居焉自爾歲一再夢或三四夢至

沈括自

如平生之游後十餘年翁謫居宣城有

木如覆

謂京口山川之勝邑之人有圃求售者

夢中樂

三十緡得之然未知圃何在又後六年

其處習

謫廢乃廬於潯陽之熨斗洞為廬山之

道人無

焉元祐元年道京口登道人所置之圃

及翁以

中所游之地翁歎曰吾緣在是矣於是

翁坐邊

居築室於京口之隅巨木蔚然水出峽

游以終

日冥繚繞地之一偏者日之日夢溪溪之

恍然乃

邱干本之花綠焉者百花堆也覆堆而

棄潯陽

中渟

上聳

廬其間者翁之棲也其西蔭於花木之間翁之所
憇榭軒也軒之瞰有閣俯於阡陌巨木百尋闕其
上者花堆之閣也據堆之巔集茅以舍者岸老之
堂也背堂而俯於夢溪之顏者蒼峽之亭也而花
堆有竹萬箇環以激波者竹塢也度竹而南介途
濱河銳而垣者杏背也竹間之可燕者蕭蕭堂也
蔭竹之南軒於水澁者深齋也封高而締可以眺
者遠亭也居在城邑而荒蕪古木與豕鹿雜處客
有至者皆頓過而去而翁獨樂焉魚於泉觴於淵
俯仰於茂木美蔭之間所慕於古人者陶潛白居
易李約謂之三悅與之酬酢於心目之所寓者琴
碁禪墨丹茶吟談酒謂之九客四年而翁病涉歲
而益羸濱樞木矣豈翁將蛻於此乎

馬林溪在城南三十五里元和郡縣志練湖在丹陽縣
北周迴四十里晉時陳敏爲亂據有江東務修耕績令
弟諧過馬林溪以漑雲陽亦謂之練塘太平寰宇記後
湖亦名練湖湖水上承丹徒高驪覆船山馬林溪水水
色白味甘輿地志云練塘陳敏所立過高陵水以溪爲
後湖馬林一稱馬陵唐皇甫冉有馬陵溪遇雨詩

皇甫冉泊丹陽與諸人同舟至馬陵溪遇雨詩雲

林不可望溪水更悠悠其載人皆客離家春是秋
遠山方對枕細雨莫迴舟來往南徐路多爲芳草
留

神溪在城西南曲陽山下

後漢書襄楷傳注潤
州有曲陽山神溪水

蜃溪一名辰溪

嘉定志溪自丹徒經延陵入金壇界案
辰溪疑卽神溪故溪上之亭名神亭

神亭在溪上吳長沙桓王遇太史慈處三國志吳書
太史慈傳揚州刺史劉繇與慈同郡慈渡江到曲阿
見繇會孫策至使慈偵視時獨與一騎卒遇策慈便
前鬪正與策對策刺慈馬而擊得慈項上手戟慈亦
得策兜鍪會兩家兵騎竝來赴於是解散慈進住涇

縣立屯府策躬自攻討遂見囚執策卽解縛捉其手
曰寧識神亭時耶若卿爾時得我云何慈曰未可量
也策大笑

鳳皇池在北固山下

白蓮池在城南古竹院中

金牛池在城南五里近八公洞

龍池在嘉山上見嘉定鎮江志

薛家池 荷香池並在城南又縣西八里有蓮陂

輿地紀勝

萬束陂在丹徒鎮祥符圖經陂宜稻頃收萬束因名
下鼻塘在城西四里府志明萬曆中知縣龐時雍濬深

丈餘給穀增堤植柳千株可備旱潦衆民便之

官塘在城南八里

以上二塘見嘉定志塘多不勝載載其最古者後同

慶封井在城南一里其水逆流又名逆流泉

唐陸龜蒙慶封窆古井行

並序

春秋左氏傳云襄二

十八年齊慶封亂而來奔既而齊人來讓奔吳吳
句餘與之朱方聚族而居之富於其舊後七年荆
人使屈申圍朱方執慶封而盡滅其族按圖經潤
之城南一里則封所居之地詢問故老井尙存焉
因覽其遺發故歌之以志其惡古箴團團薜花碧
鼎渫寒泉深百尺江南戴白盡能言此地曾爲慶

封宅慶封嗜酒荒齊政齊人翦族封奔逃雖過魯
國羞魯儒欲弄吳民竊吳柄吳分巖邑號朱方子
家負固心強梁澤車豪馬馳似水錦鳳玉龍森若
牆一朝雲夢圍兵至胷陷鋒鉞腦塗地因知富德
不富財顏氏簞瓢有深意宣父嘗違盜泉水懦夫
立事貪夫止今歌此井示吳人斷纆沉瓶自茲始
寄奴井在城內壽邨山下入蜀記壽邨者宋高祖宅故
井尙存焉

燒丹井在焦山相傳焦公故蹟明方豪易名東洽泉今

淪於江

煉丹井在馬蹟山相傳葛洪鍊丹處

開元寺大井續仙傳潤州開元寺大井旁生枸杞歲久飲其水甚益人

千尺井一名龍湫在五州山翠巖室前翠巖禪師句云門對懸巖千尺井石橋分水繞松杉

鰻井在北固山下

龍井在長山龍王廟又金山西麓有龍井宋釋別峯鑿亦稱中冷泉每誤過客

中冷泉在金山下江中嘉定鎮江志蘇軾游金山詩中冷南畔石盤陀又送金山鄉僧歸蜀開堂詩涪江與中

冷共此一味水蔡肇石排山渡詩中冷之西古石排狂波悍浪不能摧又煙江疊嶂圖詩中冷之南古浮玉鐘鼓下震蛟龍川並用此冷字潤州類集江水至金山分爲三灑又唐竇庠金山詩西江中灑波四截用此灑字歐陽修云陸羽茶經論水山水上江水次井水下至張又新始云劉伯筭謂水之宜茶者有七等以揚子江南零水第一丹陽寺井第四又新煎茶水記代宗朝李秀卿刺湖州至維揚逢陸處士鴻漸李素熟陸名因赴郡抵揚子驛將食李曰陸君善于茶蓋天下聞名矣况揚子南零水又殊絕二妙千載一遇可曠之乎命軍士挈

瓶操舟深詣南零陸執器以俟之俄水至以杓揚其水
曰江則江矣非南零者既而傾諸盆至半陸遽止之曰
此南零者矣軍士大駭踞曰齋至南零舟蕩水覆懼其
勢挹岸水增之處士神鑒也其敢隱焉太平廣記李德
裕居廊廟日有親知奉使京口李曰還日金山下中零
水可與汲一盞來其人舉棹日醉而忘之汎舟至石城
下方憶乃汲一瓶於江中歸京獻之李飲後歎曰江表
水味有異於頃歲矣頗似建業石城下水其人謝過不
隱並用此零字前志昔人取中冷泉用油紙覆瓶長竿
深探度至井底則別用一竿撞破油紙使水入瓶滿然
後引出近歲不復如此取水寺僧乃指水陸堂下井水
爲中冷井也

國朝康熙中

聖祖南巡幸金山有 御製試中冷泉詩乾隆中

高宗駐蹕金山試泉有 御製詩

潘介中冷泉記中冷伯芻所謂第一泉也昔人遊
金山吸中冷胷腋皆有仙氣其知味者乎庚辰春
正月予將有澄江之行初四日自真州抵潤州舟
中望金山波心一峰突兀雲表飛閣流丹夕陽映
紫躊躇不肯艤岸但不知中冷一勺清徹何所耳

次日覓小舟破浪登山周石廊一匝聽濤聲噲噉
激石哮吼迤邐從石磴陟第二層穿茶肆中數折
得見世所謂中泠者瓦亭覆井石龍蟠井闌鱗甲
飛動寺僧爭汲井水入肆是日也吳人謂錢神誕
爭詣寺中爲壽摩肩連袂不下數萬人茶坊滿不
納客凡三往得伺便飲數甌細啜之味與江水無
異予心竊疑之默然起履巉陟險窮盡金山之勝
力疲小憩仰觀石上蒼苔剝蝕中依稀數行磨刷
認之乃知古人所品別在郭璞墓間其法於子午
一二辰用銅瓶長縷入石窟中等若干尺始得真泉

若淺深先後少不如法卽非中泠正味不禁爽然
汗下浹背然亦無從得銅瓶長縷如古人法而吸
之飲之也郭公爪髮故在山足西南隔洪濤巨浪
中亂石嶙峋森森若奇鬼異獸去金山數武而徘徊
躑躅空復望洋蓋杳乎不可卽矣日暮歸舟悒
悒若有所失自恨不逮古人佛印談禪坡公解帶
爾時酒甕茶鐺皆挾中泠香氣奈何不獲親見之
也越數日舟返澄江同舟憨道人者有物藏破衲
中琅琅有聲索視之則水葫蘆也朱中黃外徑五
寸許高不盈尺傍三耳銅紐連環亘丈餘三分入

環耳中一縷勾蓋上銅圈上下隨縷機轉動銅丸一枚繫葫蘆傍其一縮蓋上怪問之秘不告人良久謂予曰能從我乎願分中冷一斛予躍然起拱手敬謝遂別諸子從道人上夜行船兩日抵潤州則譙鼓鳴矣是夕上元節雨後遲月出不見然天光初霽不甚晦冥鼓三下小舟直向郭墓石峻水怒舟不得泊攜手彳亍躡江心石五六步石竅洞洞然道人曰此中冷泉窟也取葫蘆沉石窟中銅丸傍鎮葫蘆橫側下約丈許道人發縷上機則銅丸中鎮葫蘆仰盛又發第二機則蓋下覆之筍闔若膠漆不可解乃徐徐收銅縷啟視之水盎然滿亟旋舟就岸烹以瓦鐺須臾沸起就道人瘦瓢微吸之但覺清香一片從齒頰間沁入心胃二三盞後則薰風滿兩腋頓覺塵襟滌淨乃喟然曰水哉水哉古人誠不我欺也嗟乎天地之靈秀有所聚必有所藏乃至拔而爲山穴而爲泉山不徒山而峙於江心泉不徒泉而異乎江水層巒之下而顧令屠狗賣漿菜傭僮父皆得領茲山味茲泉則人人皆有仙氣矣今古以來真才埋沒贗鼎爭傳獨中冷泉也乎哉次日辰刻道人別去予亦發棹渡

江而鄰舟一貴介方狐
上中冷未熟也道人姓

裘箕踞命俊童敲火煮井
張其先蓋閩人云

謝方連月夜汲中冷泉
冷扁舟蕩秋槳汲取波
瓦鼎 余京高沙從二
果因放舟登金山詩壁
手自芟品泉常鄙甕城
中冷近郭墓有約乘月
網魚沽酒供饑饉帶醉
人謔爲言江黑湍溜險

詩新月泉上出江華照衣
中影昨與山僧期煮月翻
丈約夜汲中冷泉月黑不
湖老叟有水癖水經補注
俗河流渾濁土井鹹遙指
張孤帆銀山道士路留客
下山月忽暗到灘喚渡舟
况復崖石多巉嵌趁趨卻

步興未竭揚舲鼓柁頭
書第一豐碑劄此泉聞
緘名高大隱反泊沒贖
亦清冽箇中誰復分仙

陀崑有泉鬚石覆亭子大
道孕龍窟洪流在上如鑄
者遂得膺其銜垂纒汲啜
凡

天津泉在甘露寺西南府志
水題句云甘露生泉天降津
異掘之得美泉因取其語名
虎跑泉在今招隱寺東南舊
記今佚

明太祖幸寺時見山下汲
既而僧善觀見很石邊有
之
在寺內唐學士蔣防有碑

鹿跑泉去虎跑泉二十餘丈

有石刻蔣防泉銘今佚

珍珠泉在招隱寺北宋李廸構及泉亭於上蘇軾詩泉
底珍珠濺客忙

金沙泉在八公洞左

獸窟泉在招隱洞

夾源泉在夾山

林公泉在夾山麓縣志明崇禎時林臯鑿石得泉可引
至爨下太守程珣題曰林公泉

王士祿林公泉詩林公得泉處日暮僧厨通聞說

秋巖雨傳聲滿寺中 王士正林臯和尚塢院觀

林公泉詩祖堂白雲裏岩堯俯林樾昔人不可見

巖桂花猶發惟有林公泉涓涓漾明月

雙樹泉在夾山藝海珠塵張泓憶舊錄夾山雙樹泉其
樹並生連膚楹中有凹隙如盃積水寸許取之不竭奇
矣能愈目疾泉爲釋涵中尋出

卓錫泉在五州山因勝寺

夕聽泉在五州山取蘇東坡夕聽流泉語以名

翟公泉在鐵鑪山參政翟汝文銘

靈泉在長山上陳沂南畿志長山上有靈泉其流與練
湖通

紫金泉在城中紫金山下

古泮泉在舊府學之西府志宋元祐間郡守林希鑿井
得石刻泮泉二字明邑令龐時雍重立石曰古泮泉

