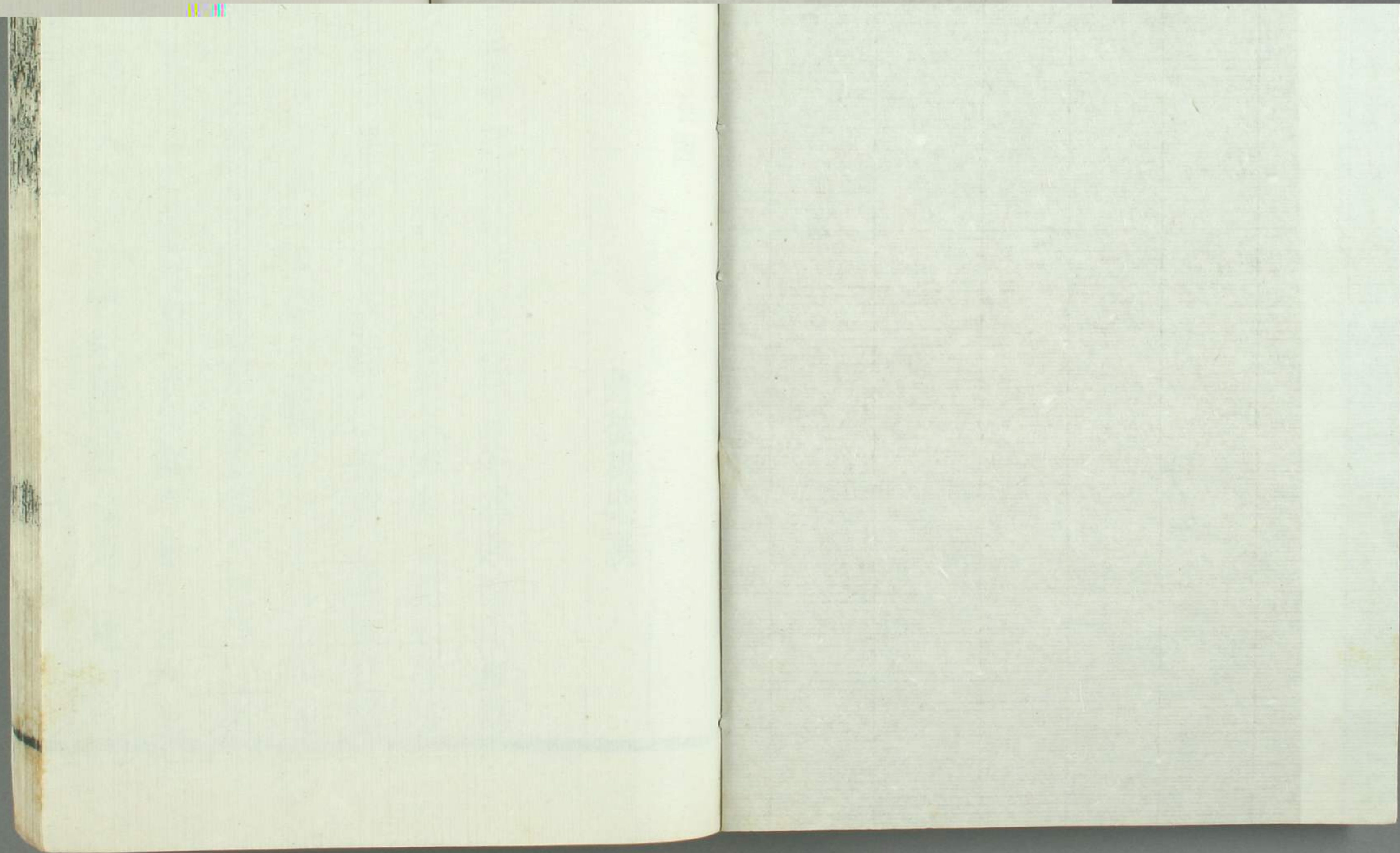
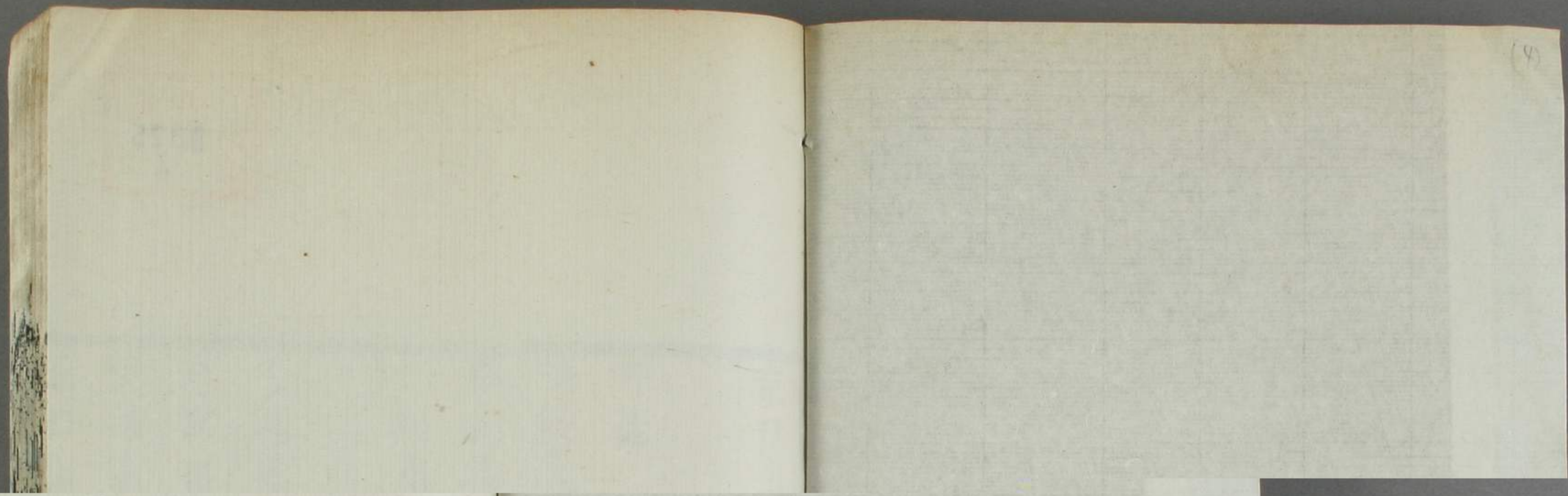




ル 5  
3075  
4









門 5  
號 3075  
卷 4

京口山水志卷四

丹徒楊棨撰

丹徒山

徐陵太平寰宇記南徐州記云京口先為徐陵元和郡  
縣志漢獻帝建安十四年孫權自吳理丹徒號曰京城  
今州是也按州理古名京城說者以為荆王劉賈嘗都  
之或言孫權居之故名京城今按荆字既不同又孫權  
未稱尊號已名為京則兩說皆非也京者人力所為絕  
高邱也亦有非人力所為者人力所為者若公孫瓚所  
築易京是也非人力所為者滎陽京索是也今地名徐

京口山水志

卷四

一



陵卽此京非人力所爲也京上郡城城前浦口卽是京  
口案京口依山爲城徐陵卽城下之山猶之胡三省通鑑注此京取爾雅邱絕高曰京之義王應麟通鑑地理通釋吳築城因京峴號爲京鎮案據此徐陵卽京峴之枝  
獻帝春秋劉備至京謂孫權曰吳去此數百里卽有驚急赴救爲難將軍無意屯京乎權曰秣陵有小江百餘里可以安大船吾方理水軍當移據  
嘉定鎮江志吳先都京後三國志吳書魯肅傳備詣京求都督荊州惟肅勸權借之共拒曹公又孫權傳黃武元年曹休使臧霸以輕船五百敢死萬人襲攻徐陵又華覈傳覈封徐陵亭侯又孫

皓傳天紀三年陶濬爲徐陵督又孫韶傳孫楷代弟越爲京下督又顧承傳承領京下督嘉定鎮江志晉元帝渡江都建業乃於京口僑置徐兗州永嘉之亂兗州淪沒徐州所得惟半流人相率渡江淮者帝並立僑郡縣司牧之徐兗二州或居江南或居江北後雖徐州或鎮下邳或鎮盱眙姑孰然皆置留局於京口時號爲北府  
京口在建業東北名爲北府亦猶姑孰在南名爲南州  
郡城周十三里卽吳京城故基三國志吳書孫韶傳

伯父河爲將軍屯京城媯覽戴員殺河韶年十七收河餘衆繕治京城起樓櫓權聞亂引軍歸吳夜至京



城試攻驚之兵皆乘城傳檄備警曉諭乃止晉書郗鑒傳劉徵聚衆抄東南諸縣鑿城丹徒討平之齊志京城因山爲壘望海臨江新唐書王璠傳璠爲浙西觀察使鑿潤州外隍至順鎮江志元初凡郡之有城郭皆撤而去之以示天下爲公之義明一統志太祖以元帥耿再成守鎮江依舊址重築洪武元年指揮宋禮請於朝登以甄石 國朝康熙元年將軍劉之源修雍正元年將軍王鈇等重修道光二十一年居民請修高其樓櫓明年六月英夷突至城毀越一年復修

國朝王鈇重修郡城記鈇欽承 簡命來駐於鎮遂有督修城垣之役是役也承修之員爲原任翰林院侍讀學士惠士奇原任直隸布政使司楊紹原任兩淮鹽運使司范廷謀也三人者先後至而急公趨事以次有加城故周圍十三里高淮二丈九尺殘缺幾遍今相度經營若者拆造若者補修自城墻以迄四門月城北門夾城合二千八百四十餘丈而無一可遺其女墻一千四百一十五座及內外甕城十座城樓八座水關水門樓各二座角樓二座亦拆補兼舉而新者倍之又添置望江



樓一座平臺一座柵欄二十二座更鋪四座其城  
之四門東曰朝陽西曰金銀南曰虎踞北曰定波  
仍舊名也門各二重獨於西而三之以重濱江捍  
衛更別立一小門通其輻輳而分其雜遝因舊制  
亦宏舊規也通計力作十六萬工需貲四萬有奇  
肇修於雍正己酉之秋至乙卯夏而城始完備費  
無虛冒役無科派料不苦窳工不儉縮為時久而  
程工亦倍密矣

唐邱爲登潤州城詩天末江城晚登臨客望迷春  
潮平島嶼殘雨隔虹霓鳥與孤帆遠烟和獨樹低

鄉山何處是目斷廣陵西 劉長卿登潤州城樓

詩山城迢遞敞高樓露冕吹鏡居上頭春草連天

隨北望夕陽浮水共東流江天漠漠全吳地烟樹

茫茫故蔣州王粲尙爲南郡客別來何處更消愁

子城至順志吳大帝所築周廻六百三十步內外固

以甃號鐵甕城 東西夾城唐時所築 唐進士桑華有東西夾城

石 子城門四東曰望春 後改 南曰鼓角西曰欽賢

北門名未詳 門在府治後 東夾城門二南曰建德 後改

西曰清風西夾城門二東曰千秋 後改 西曰崇化 後改

高 子城夾城今皆無存案程大昌演繁露潤州城古



號鐵甕人但知其所喻以堅而已然甕形  
喻城似為非類乾道辛卯予過潤蔡子平  
亭亭據郡治前山絕頂而顧子城雉堞緣  
合州治諸廨在焉員深之形正如卓甕始  
甕者指子城也

羅城嘉定鎮江志通鑑乾符中周寶為鎮  
羅城城周迴二十六里十七步高九尺五  
門東二門北曰新開南曰青陽南三門東  
南曰仁和西曰鶴林西二門南曰奉天  
京淳熙戊申守臣張子顏改曰還京北三門西曰來遠東曰

東曰定波太平廣記周寶治城陸至鶴林  
古塚又唐書本傳寶自青陽門  
順鎮江志嘉定甲戌郡守史彌堅作新門  
甘露跨鼇東山虎蹲馬巷放鶴咸淳中已  
者仍有十二東曰青陽去府治二里南曰南水  
中土並去府治八里西曰登雲去府治八里北曰定波  
南曰鶴林放鶴並去府治七里西北曰還京去府治七里  
利涉去府治一里通津去府治四里今皆廢

宋史彌堅重修土城記南徐會府軍民  
幕布子城僅周府寺而外無羅郭舊嘗  
薄示禁防自禦前分屯七軍十有七寨

林狹取以  
且燕於江  
同彎環四  
喻以為  
節度築  
舊有十  
曰德化正  
北曰朝  
利涉次

內得至  
曰通津  
廢其五存  
地吳仁和  
去府治西  
東北曰  
廬井屋列  
未垣設門  
共倚郭者



各爲門以便出入而居民參錯千徑萬隧散無有  
紀郡之西北直際大江無復橫草之限剽劫闖闖  
往歲薦有鼠聚鳥散踪跡易失爲守者蓋通病之  
將大築其城則役鉅費廣熟眠而莫敢議將補其  
疏闕而羅絡之則東罅西隙漫不得其要領因循  
廢弛以至於今余來守是邦深惟重閉之議目營  
心度念之不忘會有旨開濬漕渠及歸水澳乃以  
餘力疏甘露港鑿轉般護倉壕引水環於西北屆  
水之所止而立之門曰通津循水而東作門於北  
固亭之北曰甘露亭之南曰跨鼇於是向之際江

而往來者始有限制遂周賤其餘而經理之凡舊

城之圯者墻工

因軍民之便相地勢之宜作

新門於其所

塗其旁軼挺出不可墻者西

南則廢薛家

斷之而門其兩端曰東山曰

虎蹲稍南則

東離門垣屋之而更其名曰

放鶴東南則廢妙喜寺土門保伍之而移其門於  
馬巷因之爲門曰馬巷門前軍夾刺門及榕材隊  
門幽僻特甚姦究所囊索也則又溝之以絕其所  
趨後軍北草門與東土門相比則塞之以歸於一  
蓋新作之門七廢者五諸軍穿垣而出因之以爲



京口山水志 卷四  
城門者十有一前軍曰東山門曰東寨門後軍曰  
馬軍東土門曰花山門曰東寨門曰南寨門中軍  
曰南土門左軍曰西水門曰南寨門右軍曰高山  
門遊奕軍曰西山門城之舊門見於圖經者八東  
曰青陽南曰通吳曰仁和西南曰鶴林西曰登雲  
曰還京北曰利涉曰定波凡門二十有六悉置州  
兵司啟閉以誰何之然後異戶殊轍渙焉四出莫  
不會歸於經涂雖未能增高浚深壯金湯之勢然  
昭明限闕使民有所底止視昔固有間矣夫申關  
譏謹封守郡之常職也而廢置之自則不可以不

嚴既以其事聞之於朝茲庸詳書俾來者有考

日精山在府治東府學內

學舊在山南明景泰壬申遷此

府學

臧壽傳

嘉定鎮江志載學校門之首

宋高祖鎮京口與壽

書曰頃學尚廢弛後進頽業衡門之內清風輟響良  
由戎車屢警禮樂中息浮夫近志情與事染豈可不  
敷崇墳籍激厲風尚此境人士子姓如林明發搜訪  
想聞令軌然荆玉含寶要俟開瑩幽蘭懷馨事資扇  
發獨習寡悟義著周典今經師不遠而赴業無聞非  
唯志學者鮮或是勸誘未至耶想復宏之 臧榮緒  
純篤好學隱居京口教授南徐州篤愛五經序論嘗



以宣尼生庚子日陳五經拜之案本傳榮緒與關康之俱隱在京口時號

為二諸葛璩世居京口天監中太守蕭琛刺史安

成王秀鄱陽王恢甚禮異焉性勤於誨誘後生就學

者日至居室狹陋無以容之太守張友為起講舍日

夕講誦不輟 鎮江有學始於太平興國五年冬柳

開自常移潤八年秋乃發舊創新告遷夫子之廟見

定志張扶重修學記至順鎮江志學麟鳳碑嘉定

志在講堂壁間今在訓導署淵源堂壁間乾道壬辰春教官熊克

因閱漢碑取麟鳳二瑞圖而贊曰麟胡為來有王者

起曠代一獲魯狩漢時聖賢感之經絕史止于嗟麟

兮維其時矣有道則見鳳何為藏儀韶鳴岐千載相

望逮時之衰歌聞楚狂德備舜文覽輝其翔至順志

慶元四年教官陳德一易之以石嘉熙中教官劉卿

月又符四靈圖於應天府墓刻於大成殿西廡麟鳳

二贊與熊直院所傳正同其龍之贊曰或潛或躍龍

稱其神爰飛在天易況大人名師命紀瑞應昌辰類

孰從之祥風慶雲龜之贊曰天下有道神龜出焉背

書脊文光昭後先謂何千載游於芳蓮得氣致和維

以永年龍龜二石今佚李西臺詩禹迹圖教授俞篋依長安刊本重校立

石王荆公手帖潤守許遵詩並在講堂之壁見嘉定志今佚



宋蔡

字

見曹詒要論

日觀在

光風霽

郡守張

陳修撰

有石刻

月華山在

萬歲樓

史改創

高者又

方已一

觀在城

使每登

云晉王

宋汪

國家

中橫

實足以

勝哉

京口

宋蔡

字

見曹詒要論

日觀在

光風霽

郡守張

陳修撰

有石刻

月華山在

萬歲樓

史改創

高者又

方已一

觀在城

使每登

云晉王

宋汪

國家

中橫

實足以

勝哉

京口

宋嘉定間郡守趙善湘建

亭在山上舊在黃鶴山周徽

重建於此

宋廣元中教授陳德一建於

西山下有萬歲樓

南樓名萬歲樓西北樓名

地志云俗傳此樓飛向江外

月觀陸游老學庵筆記京口

或云卽萬歲樓京口人以爲

樓西望金陵高呼遙拜其實

觀記京口以江山名天下其

尤重於晉宋齊梁之間觀其

風濤日夜驚百川而東

制南北豈直爲登人驚

州治



諸圖志始於晉王恭之時由樓西南循城百餘步  
忽飛簷曲檻峩然孤起於城隅之上望數百里見  
之者月觀也紹興八年吳興劉岑季高來刺是州  
州承廢亂之後公私掃地無復故時季高以精明  
強敏之才易民觀瞻於譚笑之頃旣府寺閭井鳩  
集經營悉復其初始遑暇於游息之地乃卽月觀  
之址輯而新之客有登而歎曰嗚呼壯哉未之見  
也前此頽甕圯棟蕪沒於蒼烟灌莽之中雖江山  
不與時變遷者亦莫吾覲今晨霏夕靄晴嵐烟翠  
復得於几席之上而風颿浪舶離鴻落鷺畢陳於  
樽俎之前如客得歸如蒙得發也季高於此可謂  
能矣非政有餘力能如是哉或曰是未足言季高  
之政也季高勞於侍從之事出分天子西顧憂方  
時艱難此州實爲襟要其經理規模必有足大者  
嘗與子四顧而望之其東曰海門鳴夷子皮之所  
從游也其西曰瓜步魏佛狸之所嘗至也若其北  
廣陵則謝太傅之所築埭而居江之中流則祖豫  
州之所擊楫而誓也計其一時英雄慷慨憤中原  
之未復反寇之未禽欲吞之以忠義之氣雖狹宇  
宙而隘九州自其胸中之所積亦江山有以發之



今攬而納諸數楹之地使千載之事了然在吾目中則季高之志可知矣然自有天地則有山川其閱人多矣而山川勝處非人不傳襄陽峴首以羊叔子傳武昌南樓以庾元規傳蜀人籌筆驛以諸葛武侯傳吾知月觀與季高之名籍籍天下矣姑書其本末以補京口故事之遺使後人知此觀復新自吾季高始豈不益可喜季高曰可哉

唐孟浩然詩萬歲樓頭望故鄉獨含鄉思更茫茫天寒雁度堪垂淚月落猿啼欲斷腸曲引古隄臨凍浦斜分遠岸近枯楊今朝喜見同袍友却喜家

書寄八行

王昌齡詩江上巍巍萬歲樓不知經

歷幾千秋年年喜見山常在日日悲看水獨流猿狖何曾離暮嶺鷓鴣空自泛寒洲誰堪登望雲烟裏向晚茫茫發旅愁 皇甫冉詩高樓獨上思依

依極浦遙山合翠微江客不堪頻北望塞鴻何事又南飛丹陽古渡寒烟積瓜步空洲遠樹稀聞道王師猶轉戰誰能談笑解重圍 國朝王士禛萬歲樓程崑崙別駕招飲詩千尋江閣引諸峯夕景登臨策短筇參佐風流如謝眺樓臺瀟灑憶王恭三年夢裏西津雨五夜燈前北固鐘明日芒鞋別



君去城中遙望白雲重

芙蓉樓與萬歲樓對

詳見上

唐王昌齡芙蓉樓送辛

吳平明送客楚山孤洛

在玉壺丹陽城南秋海

送客不能醉寂寂寒江

何在東流水不歸往來

臨沙靜雲帆入海稀郡

譙樓在山東隅府治前郡

郡守吳淵建

江亭在山絕頂

見程大昌繁露今廢

漢荆王賈墓在山下府治

潤州漢初為荆國故荆王

賈墓尚存 荆王廟至順

治東蓋明時移建 輿地紀勝有唐

城隍忠佑廟在山南

宋陸游鎮江府城隍忠

脫高皇帝於滎陽之圍

固作傳弗載也維宋十

乾道正月甲子右中奉

一名千秋樓

見汪藻月觀記今廢

漸詩二首寒雨連江夜入

陽親友如相問一片冰心

陰丹陽城北楚雲深高樓

明月心 崔峒詩上古人

潮有信朝暮事成非烟樹

樓多逸興良牧謝元暉

志在子城上宋端平丙申

東荆王廟後太平寰宇記

劉賈所都之地今郡城中

鎮江志在府治後圃

案廟今在

統天二年碑

廟記漢將軍紀侯以死

而史失其行事司馬遷班

葉天子駐驂吳會改元

六夫直敷文閣知鎮江府



方滋言府當江淮之衝屏衛王室號稱大邦自故  
時祠紀侯爲城隍神莫知其所始然實有靈德  
以庇其邦之人禱祈禳禱昭答如響紹興隆興之  
閒北兵入塞金鼓之聲震於江壖而吏民不知所  
爲則惟神之歸雖北兵畏天子威德折北不支退  
舍請盟府以無事至於流徙蔽野兵民參錯而居  
處弗驚疾癘以息則神實陰相之吏其敢貪神之  
功以爲己力乎謹上尙書願有以褒顯之以慰父  
兄弟之心越三月癸丑有詔賜廟額曰忠祐詔  
下而方公爲兩浙轉運副使右朝散大夫直徽猷

閣呂公擢來知府事侈上之賜五月癸亥大合樂  
盛服齋莊恭致上命神人協心霧雨澄霽雲風肅  
然來饗來臨於是呂公以屬某曰願有紀焉某惟  
紀侯忠奮於一時而暴名於萬世功施於漢室而  
見褒於聖宋身隕於滎陽而血食於是邦士惟於  
力爲善而已豈有有其善而不享其報者乎吏之  
仕乎是邦者必將有事於廟有事於廟者必將有  
考於碑其尙知所勉焉毋爲神羞

壽邱山在府治南

丹徒宮陳沂南畿志在鎮江府城南宋武帝微時宅



尚存焉南史宋

釋耜之具頗有

宮見而問焉左

舜躬耕歷山伯

何以知稼穡之

紀元嘉四年二

鄉父老咸與焉

它宴於丹徒宮

又順帝紀昇平

東邸是日封帝

亦武帝宅寺前

叙泉考南史本

高祖潛龍時游

寺為武帝游息

傳聞宋武帝舊

宅邊霜竹老或

永慕徐京列裝

年林垵發色川

頁外即宮臨山

念宛吾納壽遺

梁沈約為柳

古合祥百代萬

也入蜀記壽邱者宋高祖宅有故井

武帝紀帝微時躬耕於丹徒及受命

存者命藏之以留於後及文帝幸舊

右以實對文帝色慙有近侍進曰大

禹親事土木陛下不親列聖之遺物

艱難何以知先帝之至德乎又文帝

月幸丹徒謁京陵三月幸丹徒宮帝

二十六年二月己亥幸丹徒三月丁

癸亥使祭晉司空忠肅公何無忌墓

三年四月辛卯禪位於齊王辰遜於

為汝陰王居丹徒宮

案鶴林寺相傳

有井俗謂之寄

紀帝嘗游京口竹林寺寰宇記云宋

竹林寺有黃鶴飛舞因改為鶴林寺

之所非即其宅也梅聖俞鶴林寺詩

宅為茲寺蘇東坡游鶴林寺詩劉裕

別有據詳

後黃鶴山

宋孝武帝巡幸舊宮頌惟皇敬眷

青野動軌丹廷榮和首律景澤開

郊列泉沿湖遙衍登陟回旋踐域

思申陵寢歡結粉都渺懷沛濟勤

老設飲先居堂序朝秀廷集里閭

兖州世隆上舊宮表舊宮蘊靈千



祇相社入神警室事超齊甸義邁譙宮故能屬輦  
道於天階命帝闕於霄路實宜樹闕疏壤寫極上  
穹克播徽塵永光盛烈 又丹徒舊宮頌聖祖神  
傑堯蹤漢烈岳峻雄圖天張武節墜命旣升霸畧  
將騁清渭走烽濁河獻警恃峭劍關憑深桂嶺彝  
章委闕禮樂沈河拯壓傾構引溺危波盡物稱瑞  
窮靈委和懸精翼日丹羽巢阿

宋鮑照從過舊宮詩肅裝屬雲旅奉鞞承末塗嚴  
恭履桑梓加敬覽枌榆靈命蘊川瀆帝寶伏篇圖  
虎變由石紐龍翔自鼎湖功冠生民始道妙神器

初宮陞留前制歌思溢今衢餘祥見雲物遺像存  
陶漁泉流信清泌原野實甘茶豈伊愛艷鄙天險  
兼上腴東秦邦北門非親誰克居仁聲日月懋惠  
澤雲雨敷盧令美何歇唐風久不渝微臣逢世慶  
征賦備人徒空費行葦德採束謝生芻 宋林景  
熙宋武帝居今爲壽邨寺詩青衣夢破滿林烟一  
擲乾坤亦偶然僧屋翠微看月上江山猶似永和  
年 國朝王士正丹徒行弔宋武帝詩曲阿之北  
京口東寄奴王者真英雄新洲伐荻殺龍子大業  
遂建丹徒宮桓家小兒亂天紀投袂勤王夜中起



樗蒲百萬皆人豪龍行虎步非凡理從茲大運屬  
彭城中原趙魏歸經營峽口千軍五龍涸藍田一  
戰二嶠平南北推移幾千載太息雄圖竟何在宿  
麥寒原少昔人神鴉社鼓成空塞王氣銷殘帝宅  
荒悠悠江水不勝長忠臣徒歎袁開府天命還歸  
蕭建康

附 京口里南史宋武帝紀帝諱裕字德輿小字寄奴

彭城縣綏里人姓劉氏晉氏東遷移居晉陵丹徒

之京口里 案寰宇記京口里在縣西鄉今無其名亦無武帝居址疑即在壽邱山

普照寺在山上至順鎮江志宋高祖故宅至陳立寺

名慈和 唐張祐詩 宋號延慶 曾鞏詩自注延慶寺者

後更名普照人蜀記郡集衛公堂後圃飲半登壽邨

普照寺終宴寺本名延慶隆興中復泗州有普照寺

僧奉僧伽像來歸寓焉因賜名普照寺僑置僧伽道

場東望京山連亘抱合勢如繚牆宮寺樓閣如畫西

闕大江氣象極雄偉也寺今廢 案宋分普照寺地為前軍寨見祥符圖經

今其地猶名寨上嘉定鎮江志乾道六年五月奉旨

鎮江府駐劄御前諸軍以前右中左後水遊奕七軍

稱呼至順志紹興罷兵屯大軍於江上先時公卿甲

第與夫名勝之蹟率為營寨所占穿鑿殆徧郡守劉

子羽嘗曰予若早來則當置諸塞於新豐

蓋新豐地平如掌庶不至壞江山之形勢

唐張福秋夜登潤州慈和寺上方詩清夜浮埃歇



井廬搶輪金照露華鮮人行中路月生海鶴語上方星滿天樓影半連深岸水鐘聲寒徹遠林烟僧房閉盡下山去一半夢魂離世緣  
許渾慈和寺  
移宴詩高寺移清宴漁舟繫綠蘿潮平秋水濶雲歛暮山多廣檻停簫鼓繁絃散綺羅  
樓半牀月  
莫問夜如何  
宋曾鞏延慶寺會景什  
正仲希道  
介夫明叟納涼同觀建鄴宮中畫像  
林墨蹟詩  
禪方壽邨山平昔宋公宅好風吹雨爽  
暑氣一蕩  
滌我與二三友歡然同几席神清軼  
瑤趣合盡  
肝膈嶺竹翠尚新水花紅可摘以此作  
瑤酒隕然

岸巾幘建鄴舊丹青金鑿餘翰墨綽用桃李顏超遙龍虎跡縹矣霸王業信哉文章伯  
起坐相扳  
慕奇復歎息泊無勢利心自覺襟慮  
可敗屋茨生  
牽遲留日將夕  
孫觀京口普照寺  
草崩崖蔓老藤布金無長者持鉢有  
殘僧撥刺魚  
跳釜睚盱鼠瞰燈炎炎三伏暑岑絕冷如冰  
縣學至順志在縣治西儒林里  
祥符圖經夫子廟在縣西二里是時尙未  
立學州縣有學  
邑志明嘉靖初移建山下蓋龍華寺  
自慶歷間始  
址內有宣聖小影碑唐吳道子筆宋紹聖二年孔宗壽記元延祐四年新安于泰來勒石  
趙子昂小楷



度人經格古要論宣德初鎮江元妙觀道士得之士  
中今在丹徒縣學經後云皇慶元年春正月九日三  
教弟子趙孟頫書有翰林學士袁桷跋其字又小

范文正公祠在縣學內

至順鎮江志宋寶元中范文正仲淹守潤州新廟學請賜

以開田聘江南處士李覲以教養其州之子弟邦  
人士深德之立祠於學見王存范文正公祠堂記

宗忠簡公祠在范公祠後舊在山北明正德三年侍  
御謝琛請建靳文僖貴有記崇禎乙亥邑令張文光  
改建於此李長科有記 國朝康熙四十二年 賜

額忠盡永昭乾隆十六年

賜額丹忱貫日

案范公宗公二

祠始皆建於府學見嘉  
定鎮江志後移於此

明楊一清拜宗忠簡公祠詩宋家國運當陽九金  
人南來帝北走臨戎盡瘁賴有公收拾中原惟一  
手堪嗟事半業未成三軍慟哭星墜營上爲日星  
下河嶽忠魂耿耿猶平生廟貌衣冠至今在譜牒  
璽書藏不沫靈旗彷彿渡河時白馬猶將復燕代  
臨安宮闕半林臯豺狼聚兮狐狸嗥獨有公祠永  
千古入門稽首豐碑高 又費昺詩悅安社稷豈  
狂顛千里東京一旅肩勢可進圖成再造誰期屢  
疏不西旋拔才共事惟忠義憂國忘家合聖賢今  
日壽邱猶有廟無慚配享泮宮前



饒頽山在府治西南城隅太平御覽京口記曰山周迴

二里餘案嘉定志作唐頽又作塘  
堤今僅餘一阜上有關廟

郗鑿宅太平御覽京口記曰饒頽山南隔路得郗鑿

故宅五十餘畝

積弩堂嘉定鎮江志輿地志云唐頽山西有宋武帝

積弩堂志又云武帝之破盧循也軍中  
多萬鈞神弩所至莫不摧陷

戴公園在山下相傳戴仲若別業

羅漢寺在山上內有風漪軒宋蘇庠有詩見至順鎮

江志今廢

蘇庠題唐頽山風漪軒詩竹陰既疎朗流泉復清

駛佳響聞山泉涼風澹然至幽人此安禪閱世一

遊戲何必周八垠是中有能事

乾元萬壽宮在山西瓶場巷元大德五年道士余以

誠建至順志本宋安撫畢再遇故宅眉公秘笈萬壽宮舊有玉冠度

人經石板古簫趙孟頫書神牌七十六位大楷書松

江袁履善嘗欲集入子昂碎金帖未果後遭回祿今

俱不存止存張上卿像贊石刻度人經上卿碑銘叙

俱趙文敏書

鎮海營在山下鎮海八旗官兵順治十二年屯北固山下十六年復設重鎮移駐於此乾隆

隆二十八年鎮海軍罷兵皆為民分江寧蒙古兵千六百戍京口以副都統領之軍營仍舊



張玉書過鎮海將軍營詩六纛雙旌隱畫屏月明  
霜白路人稀燕歸不識將軍壘猶認烏衣舊宅飛

城守營教場在山南

紫金山在府治西南大市山東有駱駝嶺

嘉定府志山當市中心四圍

民居案今營內關廟後高阜卽山址也

錢家山在紫金山南

楊一清宅在山下宅南有別業名待隱園明史本傳  
一清請骸骨歸賜敕褒諭給夫廩如制帝南征幸其  
第樂飲兩晝夜賦詩賡和以十數一清從容諷止帝  
遂不爲江浙行

王守仁楊遂庵待隱園詩嘉園名待隱專待主人  
歸此日真歸隱名園竟不違巖花如共語山石故  
相依朝市都忘却無勞更掩扉 大隱真隱市名  
園陋給孤留侯先謝病范老竟歸湖種竹非醫俗  
移山不是愚對時存燮理經紀自成謨 綠野春  
深地山陰夜靜時冰霜綠逕滑雲石向人危平難  
心仍在扶顛力未衰江湖兵甲滿吟罷有餘思  
茲園聞已久今度始來窺市裏烟霞靜壺中結構  
奇勝游須記日虛席亦多時莫道東山僻蒼生或  
未知 芳園待公隱屯世待公亨花竹深臺榭風



塵暗甲兵一身良得計四海未忘情語及艱難意  
停盃淚欲傾

楊文襄公祠在公宅旁

靳貴宅在楊文襄宅南靜志居詩話靳文僖康陵舊  
學南巡時臨其喪命詞臣撰祭文皆不稱旨御製云  
朕居東宮先生爲傅朕登大寶先生爲輔朕今南巡  
先生已矣嗚乎哀哉代言者歎息斂手

達家山在府治東山南有烏風嶺

京口山水志卷四

京口山水志卷五

丹徒楊棨撰

丹徒山

京峴山在城東五里通典丹徒有京峴山太平寰宇記  
吳錄地理云朱方後名谷陽秦望氣者云其地有天子  
氣始皇使赭衣徒三千人鑿京峴南坑敗其勢故云丹  
徒王應麟通鑑地理通釋吳築城因京峴號爲京鎮乾  
隆壬午

高宗南巡經此山有御製詩

宋鮑昭從拜陵登京峴詩孟冬十月交殺盛陰欲



終風烈無勁草寒甚有凋松軍井冰晝結士馬羶  
夜重晨登峴山首霜雪凝未通息鞍循隴土支劍  
望雲峰表裏觀地險升降究天容東嶽覆如礪瀛  
海安足窮傷哉良永矣馳光不再中衰賤謝遠願  
疲老還舊邦深德竟何報徒令田陌空

秦始皇馳道江南通志金陵志云始皇二十六年東  
游至金陵斷山疏淮由江東丹徒往會稽

丹徒故城在山下今其地名丹徒鎮漢書注丹徒卽  
春秋云朱方括地志丹徒故城在今縣東南十八里  
南徐州記秦始皇鑿處在故縣西北六里丹徒京峴

東南案今丹徒鎮蓋古朱方也

石頭五城新唐書韓滉傳滉築石頭五城自京口至  
玉山修塢壁起建業抵京峴樓雉相望

宋翰林學士蘇紳墓在山之西北原

宋史本傳紳字儀甫泉州晉江

人進士及第舉賢良方正科擢祠部員外郎進史館  
修撰知制誥入翰林爲學士以侍讀學士知河陽徙  
河中卒子頌曾肇蘇頌墓志  
父紳葬潤州故今爲丹徒人

宗忠簡公墓在山東北夫人陳氏附

宋史本傳宗澤字汝霖婺州義

烏人登元祐六年進士第調大名館陶尉衢州龍游  
令晉州趙城令知萊州掖縣通判登州靖康元年知  
磁州除河北義兵都總管康王卽位除龍圖閣學士  
知襄陽府改知青州尋徙知開封府除延康殿學士  
京城留守兼開封尹薨贈觀文殿學士通議大夫謚  
忠簡喬行簡宗忠簡公年譜公生嘉祐四年十二月



十四日巳時宣和元年公年六十一丐祠得主管南  
京鴻慶宮退居東陽會延昭倖用訴公改建神霄宮  
坐禱職編置潤州居丹徒四年夫人陳氏卒葬丹徒  
京峴山結廬龍目湖上經郊恩就差監潤州酒稅建  
炎元年除京城留守二年公年七十七月十二日未  
時薨子穎素得士心都人請繼父任時朝廷已命杜  
充留守以穎充留守判穎乞終喪與岳飛扶柩歸京  
口與夫人合葬於京峴山顯謨閣學士曾懋爲墓銘  
樞密副使岳飛建功德院於雲臺寺吏部侍郎知鎮  
江軍府俞烈卽墓道建享堂案公集有葬妻京峴山  
結廬龍目湖上詩云一對龍湖青眼開乾坤倚  
劍獨徘徊白雲是處堪埋骨京峴山頭夢未回

宋趙善湘宗忠簡公享堂記夫天之大至無極也  
地之厚至無窮也乃人則以渺然七尺之身參乎  
至大至厚者而爲三才是豈血肉之軀足以配合  
乎兩間哉蓋由其忠誠堪泣鬼神猷畧可經邦國

天下而無事則已天下而有事上之則邀天之佑  
獲人之助而能扶危使安撥亂歸正以成不朽之  
功次之則逆天之意犯人之忌不計成敗利鈍鞠  
躬盡瘁以孤行其志而立不刊之節由是天柱賴  
之以立地維賴之以張君臣之義父子之經賴之  
以弗墜其所行事昭揭乎宇宙不啻日月之照臨  
河山之流峙蓋終古常存而不毀焉此其所以克  
配乎兩間而堪與至大至厚者相參也如我汴京  
留守忠簡宗公者非其人耶獨是天旣生公以支  
拄我國家之顛覆奈何不使之蚤致通顯得時行



道以保  
淪下僚  
事已去  
之以軍  
於義憤  
別部屬  
有一人  
固不世  
其獨提  
如何佳  
言以  
不啻  
都城以  
欲爲公  
卽日敗  
雪恥光  
之逸者  
之疏且  
疽發於  
我國家

京口山水



得伸也雖然公則已矣而其所以匡天柱奠地維  
明君臣之義正父子之經者固已長留於天地之  
間與日月共其明河山同其永矣謂猶不可以參  
兩閒而並立乎公之喪奉勅岳武穆同公子穎扶  
柩與夫人陳氏合葬於丹徒大慈鄉汝山灣之原  
建功德院於雲臺寺以守公墳祠堂又別創以藏  
廟像是郡巖宮之祀先賢公亦在列前守俞右烈  
以吏部侍郎集英殿修撰出知鎮江軍府卽公墓  
道建所歆祀之堂曰忠武以公有危身奉上之忠  
裕戡定禍亂之武也善湘來守是邦展謁公墓弗

勝景仰之思因仰俞君之意而爲記之如此云  
明鄭濟重修墓碑記嗚乎宋運至靖康之世王室  
再造謀國之臣爭土地於敵人之手忠簡宗公尹  
京握兵之日在垂老忍死之年不以敵人之強爲  
可懾惟視人心之不去爲可圖義旗一呼轉盜賊  
爲王師百萬之衆悉集麾下羣兇挫衄叛亡歸正  
中國北敵之分若可粗安何天之生才難爲公後  
繼天方假北祚未欲一裔夏當時中外誰知防江  
守淮爲計惟議和之恐後中分之勢隨之而定公  
死不可復生忠魂義魄不返故鄉旅葬長江之上



雖橫屍地下公之精誠所感英靈所集猶可以捍禦強敵宋再立國偏安南服倚長江以爲天塹者一百五十年是又豈非天意乎公薨於建炎二年秋七月詔贈觀文殿學士謚忠簡累加開府儀同三司立廟於鄉邦崇祀於邑庠有司著爲彝典宋太守趙公享堂記云岳武穆扶柩同夫人合葬於丹徒大慈鄉汝山灣之原建功德院於雲臺寺以守公墳祠堂又別創以藏廟像宋元以來更歷旣久墳圯不治寺屋亦移置他處今洪武三十四年公之同里劉侯辰來守茲郡治民禮神報政稱最凡所以樹立名教者知無不爲率僚佐召父老揖拜墳下灑掃薦奠覩祠宇之傾移考碑碣之湮沒推詳按實復其山林伐石重表神道種樹加護封域移文於朝貽書於家俾其子孫重至展省著存孝思歸以先業改建祠宇凡若干楹環墳之山凡六十畝零仍俾寺僧守之俾其子孫著名以隸於籍焉侯之景仰先哲表章前烈可謂達忠孝之本知政治之原矣嗚乎公之謀國用武死於忠憤而葬江南趙忠簡出公後同公謚身都將相死於斥



逐而返葬江北所謂身騎箕尾歸天上氣作山河  
壯本朝者夫人道尙明神道尙幽三公謀國復封  
疆不能同列於中外不得同信其志後乃共衛社  
稷於沒身以終宋室三百年之運嗚乎何莫非天  
也亦何莫非人也公之勲烈赫赫乎振耀於其前  
公之名義昭昭乎暴白於其後又何其愈久而愈  
無窮也嗚乎盛哉侯繕治公墓且將樹麗牲之碑  
補其闕文以濟亦忝鄉里後學請有所述學識寡  
陋不敢輒諾侯言至再三不敢終辭謹論列而銘  
之其辭曰烈烈宗公大節英風誓以生死與國始

終公自爲州起應朝聘使節未降遄已改命剛方  
而斥擠之北區單騎就道出而守磁民間公來遐  
邇響應義旅奮起辭直氣勁太原不守兩河阡危  
磁當其衝敵車四馳親王出質幾蹈虎口扣馬請  
還公爲殿後王在行間危言涕譌公率義旅履冰  
渡河先驅無援勤王不集公來師闖衆毀構厄民  
心可恃敵心無厭徒彰國弱孰究公言城下行成  
宗社之恥有兵不戰大難不已莫匪王土莫匪王  
臣二帝北狩中原陸沈敵騎衝突無所顧惜橫潰  
不障乘輿不入額額都城留守尹京師徒有統戰



守有兵播別聲猷登翼炎運公實啟之以定國命  
爰積器備糗糧藁芻以守以戰士爲嘯呼黔黎輯  
柔豪暴震懾王畿千里置之衽席人心不去天道  
不違中外戮力興復可期見機乘時身當其責朝  
無成命公有遺策梁木其壞山嶽其摧公不可作  
三軍慟哀明神天游上顙帝所英雄在地下扞邦  
土長江浩浩高塚纍纍天塹之外敵不敢窺生之  
不淑非公之志死之不忘惟公之義長淮大江天  
限北南京口孤塚爲生死關詩移運遷宗社已屋  
邦人來思不伐宰木劉侯守邦瞻拜幽堂昭夫遺

績賁茲永藏故鄉後人前代先哲景行仰止執鞭  
不及新祠奕奕穹碑嚴嚴松阡鬱鬱邦人共瞻公  
名天壤公績之偉江流不息何千百祀 國朝宗  
文燦墓圖記公墓坐郡城東北京峴山枝宋高宗  
勅賜子穎同岳忠武扶柩與夫人陳氏合葬地也  
坐丙向壬汝山爲案沙渚環抱大江遠流墓前爲  
陳家灣陳姓聚族於此世守松楸公之享堂在焉  
東有土門岡左保安堂迤西則萬壽寺也原賜山  
六十畝六分七釐二毫田四十八畝三分二釐四  
毫地十四畝三分草灘十二畝五分入官民田七



畝三分宋元革命子姓散居命龍華寺僧收其租以供歲祀明洪武中郡守劉公辰清復墓田移文義烏取八世孫漢中至潤守墓永樂十二年寺僧善安盜佃指揮程德因而佔葬十九世孫德控於官至 國朝順治三年郡守塗公廓始爲勘斷除程德所葬三塚外其餘山地盡歸宗氏編入會計召佃看守追龍華寺僧盜佃山契存庫康熙二十二年守墓孫文燦記案程弁盜葬雖經郡守勘斷而朽骨未拔至今仍踞邱首千古憾事然岳墓前有頑鐵公墓前有盜骨大斃小醜類而觀之可也

明王禕登京峴山弔宗忠簡公墓詩艤舟大江口

矯首京峴山山色近日曉洩雲護層巒吾鄉忠簡公邛隴在其間嗚乎靖康亂九鼎紛播遷建炎旣南狩國事已艱難公方任社稷百戰心力殫神州將全壁抗疏請迴鑾大誼表日月哀言披膽肝誰歟獨何心忍使棄中原星殞孔明死王業遂偏安惟留忠誠節宇宙垂不刊遺墳托茲土孰敢樵牧干客途有程期無由拜荆菅遺武幸可蹈英風杳難攀天昏白日落淒然涕長潛 宗臣詩丞相塋前楓樹丹潤州城外送波瀾千秋不盡中原淚此地眞成故國看一自燕雲孤騎入至今龍氣大江



寒客游莫聽胡笳起白日青天處處殘 冷土岫

詩英雄此地理弓劍隴木荒蕪隧道平慷慨一心  
歸二帝艱難百戰保孤城空山落日思旗壘野老  
春風薦杜蘅自爾渡河人去後倉皇誰復守東京

談允謙詩荒墳宿草此山阿留守英靈史不磨

治世未嘗掄使相危時偏自任干戈平生四拔皆  
飛將臨死三呼欲渡河最是陸公居第近幽魂應

與往來多

忠烈公秀夫宅在汝山下

國朝張九徵詩宋代園

林秋草邊夕陽遺址尙依然松杉剝落精靈在父  
老悲吟諫疏傳彈指已成千古事傷心莫話靖康

年陸公居第還相望兩地忠魂泣杜鵑 沈德潛

詩徑走澶淵澗上游渡河直欲復神州晉元已作  
南遷計諸葛空懷北伐謀當日廟堂違奏議只今  
樵牧護松楸請看京峴山邊水日落濤聲恨未休  
雲臺寺在花山灣與宗忠簡公墓近卽公之功德院  
也宋紹興間岳忠武王建

宋岳珂重修忠簡宗公功德院碑記自古國家之  
丁厄運者雖曰天命哉實亦人爲之弗善有以致  
之當其將壞也率皆憤憤於上泄泄於下如波流  
之東注焉卽有遠識之士逆覩其萌而憂之爲之



大聲疾呼思以彌縫其闕而匡救其災固無如叔  
兮伯兮之衰如充耳何也及其既壞也憤憤者益  
憤憤泄泄者益泄泄勢岌岌乎危矣天不忍遽棄  
成命復生一二英才以維持之俾其返日於虞淵  
迴瀾於溟渤推其精誠所至未始不可以奏膚功  
而成偉烈乃任之既不專信之又不篤因而妒之  
嫉之敗之者遂接踵而起致其功弗克成事弗克  
就徒竭畢生之力與其事相終始貽後人以憑弔  
之端爲之惋惜歎恨而已矣甚至嬰莫大之禍舉  
身家性命以殉之而卒無補於其國此詎可畧人

爲而弗咎盡以歸之於天命哉我國家靖康之禍  
釀於熙寧成於宣和以致生靈塗炭鑿輿播遷大  
勢已土崩瓦解不復可收拾乃有忠簡宗公者當  
垂暮之年弗忍君父之危急起而肩萬難支之任  
用仁慈以輯安黎庶仗忠義以鼓舞人心運智謀  
以經營征伐緣其措置得宜規模由是大定麾使  
百萬義師有如臂指上下一心靡不敵王所愾未  
幾而都城固矣未幾而國勢張矣未幾而敵人望  
風遁矣當是時也譬猶儲萬頃之陂以待決穀千  
鈞之弩而待發所需者高宗赫然一怒爾夫何迎



京口山水志 卷五  
七  
鑿之疏凡二十四上言之者諄諄聽之者藐藐不殊於以水沃石也由是一聖卒不可還中原卒不可復而公亦憤慨而終矣當公之初受事也先會大父武穆公方任秉義郎而罹法公一見奇之卽授之以兵使立功自効果大敗金人先武穆公由是顯名於其歿也奉勅同公子頴扶櫬歸葬於鎮江之京峴山其後先武穆公功益高位益崇感公知遇之隆而念公不置乃於瑩傍花山灣雲臺寺建功德院以祠祀公歲久圯壞適珂以總餉駐節鎮江軍府觀公棲神之所遐想其當年竭智殫力而爲之之事皆付之無用蓋不禁爲之俯仰欷歔惋惜而長太息也爰命重加修葺部使喬君行簡築僧廬於墓左剏祠堂於龍華寺屬太守趙君善湘移文義烏取公會孫有德至潤主守丞嘗以無忘先武穆惓惓於公之意嗚乎公雖功弗成事弗就而身家猶幸無恙也先武穆所遭之時勢旣後於公而欲爲公之所爲人心已渙士氣已墮較公之難不啻十倍旣已毅然任之因而奮然爲之不意其功垂成而見忌遂貽禍於身家致非常之慘酷也此豈獨珂等爲之後裔者悲哀痛悼舉凡六



合內含齒戴髮之民未有不聞而傷心者由今以推之後因二聖之不還中原之不復當無不為我國家慨惜矣夫豈可徒諉之曰天命使然哉嘉定十四年歲次辛巳月日記

白石峴太平御覽京口記曰去城九里有白石峴又曰

石峴東連馬蹄山

案白石峴今無其地疑即京峴

花山一名東山在城東三里

花山寺在山下

宋蘇舜欽詩寺裏山因花得名繁英不見草縱橫  
栽培翦伐須勤力花易凋零草易生 沈括詩經

旬花雨喜新晴病馬緣畦取次行老態只應隨日

至春心無意與花爭山川滿目浮烟合樓閣侵天

暮靄橫嗟我有身無處用強攜尊酒入崢嶸

李衛公園在山下

宋李公異花山衛公園詩當年花草徑滿目舊林

亭無復東山妓空門苔蘚青

沈王二公祠在山西厲壇內

明史紀事本末嘉靖三十五年倭賊至金山殺

鎮江千戶沈宗玉王世良於江中

候山在城東三十五里

宋興寧陵元和郡縣志在縣東南三十五里宋武帝



追尊曰孝皇帝諱翹初仕郡為功曹南史宋武帝紀  
皇考墓在丹徒之候山其地秦史所謂曲阿丹徒閒  
有天子氣者也又孝懿蕭皇后傳后孝皇帝繼室景  
平元年崩與興陵合墳

雩山在城東三十五里

練壁里在山下

宋書趙皇后傳晉哀帝興寧元年一  
葬晉陵丹徒縣東鄉練壁里雩山

作諫音速壁一作諫壁

南史宋趙皇后傳葬丹徒縣東  
鄉諫壁里雩山諫原注一作諫

一作

一作澗壁

馬令南唐書盧絳傳絳入金陵詣後  
主上書陳京口至澗壁宜立柵屯戍

一名練辟聚

史記吳王濞傳注拓地志云漢吳王  
濞冢在潤州丹徒縣東練辟聚北

宋興寧陵南史孝穆趙皇后傳后以產武帝殂於丹

徒官舍葬丹徒縣東鄉諫壁里雩山宋初追崇號諡

陵曰興寧

或云雩山即候山陵是宋武考妣所合葬  
然史明舉二山因分志以仍其舊文帝

母胡太后亦葬丹徒陵  
日熙寧見南史后妃傳

漢吳王濞墓在練壁北

史記本傳東越使人縱殺吳  
王正義曰括地志云吳王濞

冢在潤州丹徒縣東練辟聚北今入平江吳  
錄云丹徒有吳王冢在縣北其處名為相唐

唐詩人許渾墓在諫壁里

全唐詩小傳渾字用晦丹  
陽人太和六年進士大中

三年為監察御史歷虞部員外郎陸郢二州刺史姚  
堂潤州先賢錄渾以詩名居丹徒別墅丁卯橋有丁

卯集二卷  
行於世

流水院在諫壁有唐大中時所鑄鐘

至順志鐘今在  
埤城法雲寺

礮臺在山下

舊有二礮臺  
今併置於此



馮詠京口東西礮臺記京口爲江南重鎮三面距江帶海負山通淮泗控吳楚連百越天下之險無踰此者順治十三年海寇之變江左州縣爲之騷動始命漢軍都統伯石公掛鎮海將軍印統八旗兵屯北固山下其後復命都統劉公以甲二千分駐城西南民房自是朝廷非重臣不令在此職今雍正元年念將軍何公素爲兵民倚賴特召陛見會江寧巡撫難其人命公署理而以駙馬李公署鎮海將軍李公至鎮治軍有法屢飭八旗兵毋得欺凌百姓兵民大和明年余奉命令丹

徒公閱江口舊礮臺距江稍遠且鎮城舊礮尙多移檄下縣宜更置處所余視沿江要害渡江自金山者先避風臺自焦山者先東馬頭於是西於避風臺前置礮六位東於東馬頭置十二位築垣建柵旬日兩礮臺成李公喜易曰王公設險以守其國書曰事事乃其有備有備無患當此江海清晏昔時戰爭之地人民恬熙農桑畜牧六七十年官無文武之異籍罕兵民之殊樂利均平洩洩然太平無事而李公仍不忘礮臺之建於易書所垂不旣然歟余爲守土官實經理斯臺故嘉其成而誌



其事時雍正二年十一月某日也

大瀆山在城東三十里

晉謝元宅太平御覽京口記曰長村東大瀆瀆北有謝元故宅

小瀆山在大瀆山東苦竹里

吳橫江將軍魯肅墓在苦竹里太平寰宇記續搜神託云王伯陽者家在京口東有大家傳是魯肅墓伯陽妻卒乃平其墳以葬焉經數年忽一日伯陽方在聽事中見一人乘肩輿從者數十輩徑前怒謂伯陽曰我魯子敬也冢在此二百許年矣君何敢輒相毀壞因目左右與之毒手從者遂牽伯陽下以刀環築之數百而去登時卽死良久乃蘇其環築處遂皆發疽爛尋卒

華山在城東六十三里

神女冢郭茂倩樂府詩集古今樂錄曰華山畿者宋少帝時懊惱一曲亦變曲也少帝時南徐一士子從華山畿往雲陽見客舍有女子年十八九悅之無因遂感心疾母問其故具以啟母母爲至華山尋訪見女具說聞感之由因脫蔽膝令母密置其席下臥之當已少日果差忽舉席見蔽膝而抱持遂吞食而死



氣欲絕謂母曰葬時車載從華山度母從其意比至女門牛不肯前打拍不動女曰且待須臾妝點沐浴既而出歌曰華山畿君既爲儂死獨活爲誰施歡若見憐時棺木爲儂開棺應聲開女遂入棺家人叩打無如之何乃合葬呼曰神女塚

龍頭山王象之輿地紀勝在城東南半里

鼎石山在城東南三里山有埭明季由壽邱山遷此

武烈帝廟在山西廢今太平寰宇記隋司徒陳杲仁僞

唐冊爲武烈其靈可畏嘉定鎮江志唐封忠烈公顧雲爲之記江南保大中冊武烈大帝徐鉉有廟碑

都天廟在山下未詳何神廟臨漕河糧艘阻淺漕使

祈禱有應乾隆間 賜額曰靈貺嘉慶間 賜褒語

曰宜漕助順顯佑安瀾春秋 予祀

程孝子碑在山下運河口 孝子名元德丹陽人道光元年四月隨父行至河口

父失足墮水孝子驚號赴救俱死翼日抱父屍出見者感泣邑令王臺表以石曰程孝子救父投水處

報恩寺舊名善禧寺隋開皇間建在武烈廟側

上方寺在山西未詳創始明萬歷癸丑重建有吏部

郎中談自省碑記

釜鼎山在城東南四里

大覺寺在山西相傳宋建炎兵亂劉光世聚骸瘞此



因建為寺見郡邑志

三烈墓在山下烈婦趙氏謝氏烈女龔巧之墓

趙氏邑志

瓜洲余有德妻傲居月觀下有德出無賴子入犯趙自勿康熙丙辰三月二十九日事年二十四邑諸生設祭葬之釜鼎山側謝氏與化人避水從夫龔行攜女巧姐移居縣南關口河干江寧人田五瞰謝暨女姿賂其黨何三代主畫合作行負券索負行訴官官弗辨券偽答行飭來日繫謝同質謝母女哭竟夜以赤帶繫臂投河死謝年三十四女年十七謝有身一時實殞三命行一號雙尸湧水中立時戊午夏殮踰五日尸無纖微穢氣邑薦紳及諸生為詩文往奠粘河上屋壁累干章田何等抵法謝母女得旌墓與趙烈婦並列案道光十一年邑中彙請旌表節烈趙亦得旌

華蓋山在城東南六里

南唐吉王李從謙墓在山南之望城岡翁仲尚存

陸

南唐書從謙元宗第九子歷封鄂國公宜春王進吉王及貶制度降鄂國公

焦石山在城東南九里

萊山在城東南十里

明諸生趙弼經墓在山下

弼經字公正甲申聞變餓七日不死赴學自經死同

邑冷秋江高士弼之以詩有云嗚乎公以公正名如公始不愧斯名族孫湧和題遺像云少陽書欲上臯羽恨無窮生未趨朝關死猶依澤宮能堅懦夫志不愧古人風此日瞻遺像稜稜氣吐虹

白兔山太平寰宇記在城東南一十五里

宋集賢校理刁約墓在山下

京口耆舊傳約字景純天聖八年進士為集賢

校理管當三館祕閣案明一統志謂刁約葬此山有白兔躍出故名山名已見寰宇記志誤

唐山在白兔山側下有唐山莊刁約所居

見刁約詩自注



秀山娘子山俱在城東南二十五里

馬蹟山在城東南三十五里道書所謂四十九福地也  
咸淳府志東海道君參白馬老君傳授相骨經之所有  
黃龍青龍二洞黃龍洞中舊有石泉一掬四時不竭近  
頗止澁青龍洞巉巖嶽嶽入其中冷然風生洞有大小  
石龍挂石罅中時出青霧霧出卽雨一名馬蹄山太平  
御覽京口記曰石峴東連馬蹄山山上有石馬蹄蹟因  
以爲名

唐權德輿有酬李二十二  
兄主簿馬蹟山見寄詩

紫府觀在山麓舊名福業觀唐天祐中建宋治平中

賜今額乾隆壬午

高宗南巡有

御製紫府觀詩

明王禕馬蹟山紫府觀碑鎮江丹徒縣西若干里  
有山曰馬蹟是爲天下七十二福地之一左抱三  
茅右控五州之境岡嶺縣屬林壑深茂其陞盤亘  
數十里相傳東海青童君所治而老君嘗乘白馬  
授相骨經於茲蹄蹟猶存故山因以得名山之東  
有二洞最爲邃險與華陽潛通水出巖閣間冬夏  
不竭雨暘愆期有禱輒應其南有隱君之泉有鍊  
丹之井而巖谷之幽常產玉蘭香異凡卉歲將大  
稔則不根而茁焉按郡志宋武永初二年歲在辛



上元令王仲  
大祐七年庚  
時梁已代唐  
年而楊隆演  
系府且賜田  
新之歷歲  
凶家既一海  
宗教廣道大  
無以承景觀  
私橐合公帑  
而薦鴻釐以興廢舉墜為已任即捐利  
冬外建三門  
徵工簡材撤其舊而大新之是歲秋  
閱十年當至  
元統甲戌之  
不次第具完  
敝虧儼然太  
二十年其徒  
斯觀宜有登  
抵扶輿清淑  
增重而後益  
入而著也是  
有以顯其靈所謂地以境而勝境因人



故自有是山不知幾千百年老君乃來馬蹟開秘  
而山以得名及有是觀又九百餘年薛公於是昭  
被帝命主茲法席而觀以復新地以境而勝境因  
人而著殆有數存其間豈偶然哉公名廷鳳字朝  
陽早學道龍虎山故特進元教大宗師吳公之弟  
子而今大宗師于公又其弟子既領是觀至正丁  
丑奉璽書賜號稱真人領杭州四聖延祥觀明年  
戊寅兼領鎮江道教兼住持乾元元妙凝禧三觀  
大宗師之傳以次及公而公固辭集賢以聞特命  
仍其故號進稱大真人復領杭州道教且主領大  
開元宮云銘曰巍巍茲山名馬蹟發祥應異自古  
昔陰巖密洞闕幽間福地宜爲仙聖宅爰自棟宇  
基肇闢閱歷寒暑歲九百廢興相尋事叵測皇元  
道教致崇極有大真人尸法席宏宣至化昭帝力  
改舊圖新興鉅役土木莊麗功匪亟餘二十年乃  
就績耽耽潭潭衆楹植塗墍丹堊絢金碧林谷輝  
映咸改色寶旛繽紛華蓋翬雲璫石磬振朝夕天  
神來游畢懽懽錫美降康永如式壽我天子年萬  
億國祚緜緜與山積勒以茲銘示無斁

宋資政殿學士林希墓在山下

宋史本傳希字子中  
福州人舉進士以集



賢殿修撰知蘇州更宣湖潤抗毫五州遷禮部吏部  
尚書翰林學士同知樞密院贈資政殿學士諡文節  
後湖居士蘇庠墓在山下金橋村京口者舊傳庠字  
徐俯在樞近薦於上辭病不起詔  
再下扁舟遠引天下士皆高其節

了髻山城東南三十五里

明參戎冷之儀墓在山下

冷氏家乘冷子晉傳君名

書明烈皇帝時見天下大亂日安用是毛錐為哉棄  
去習騎射能取中百步外年十八州司聞其名召總  
郡兵闖寇逼關三晉淪陷君憤憤有勤王志繫於職  
未果福王立入為閣部史公牙將未幾閣部渡江督  
四鎮兵進討遂移牒與平伯高傑麾下參將右軍乙  
西春進軍至歸德總兵許定國舊與傑有隙設誘害  
之傑兵十餘萬衆分潰南下君歸曲阿是年夏南都  
不保遂死於難時六月十三日也君生於天啟辛酉  
十月二十八日少有大志不事家人生善書下筆  
有山崩河決之勢亦足以觀其概云冷士備哭子晉

兄詩吾兄雖弱冠忠義古人難憤血千秋碧操心一  
寸丹旌旗落泗水魂夢繞金壇痛灑包胥淚霜飛六

寒月

遺民冷士岨墓在山下

案士岨字又湄號秋江明鼎

上年逾八十乃卒卒之前有句云一身江上老存歿  
義熙年論者以為不愧此言著有江洽閣文集四卷  
詩集十二卷載入四庫全書存目法嘉孫養病調語  
云冷秋江先生吾邑丹徒鎮人也與張文貞公父九  
徵友善明鼎革後不應試文貞公屢欲薦之於朝皆  
力辭重逢甲申春日誌感云燕子飛來柳絮天人間  
芳草尚依然海棠花落東風裏此事傷心六十年先  
生無子嘗館於門人周某家時已八十餘每晨諸生  
必向榻前問安先生皆於帳中應之一日忽不應舉  
帷視之已死矣諸生驚號周某至先生忽開日舉手  
日後事累汝矣  
復瞑目而逝

嘉山與馬蹟了髻近

京口山水志

卷五



