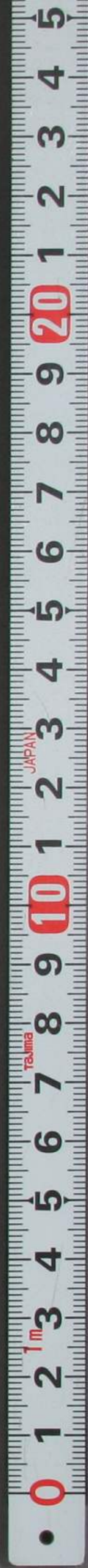
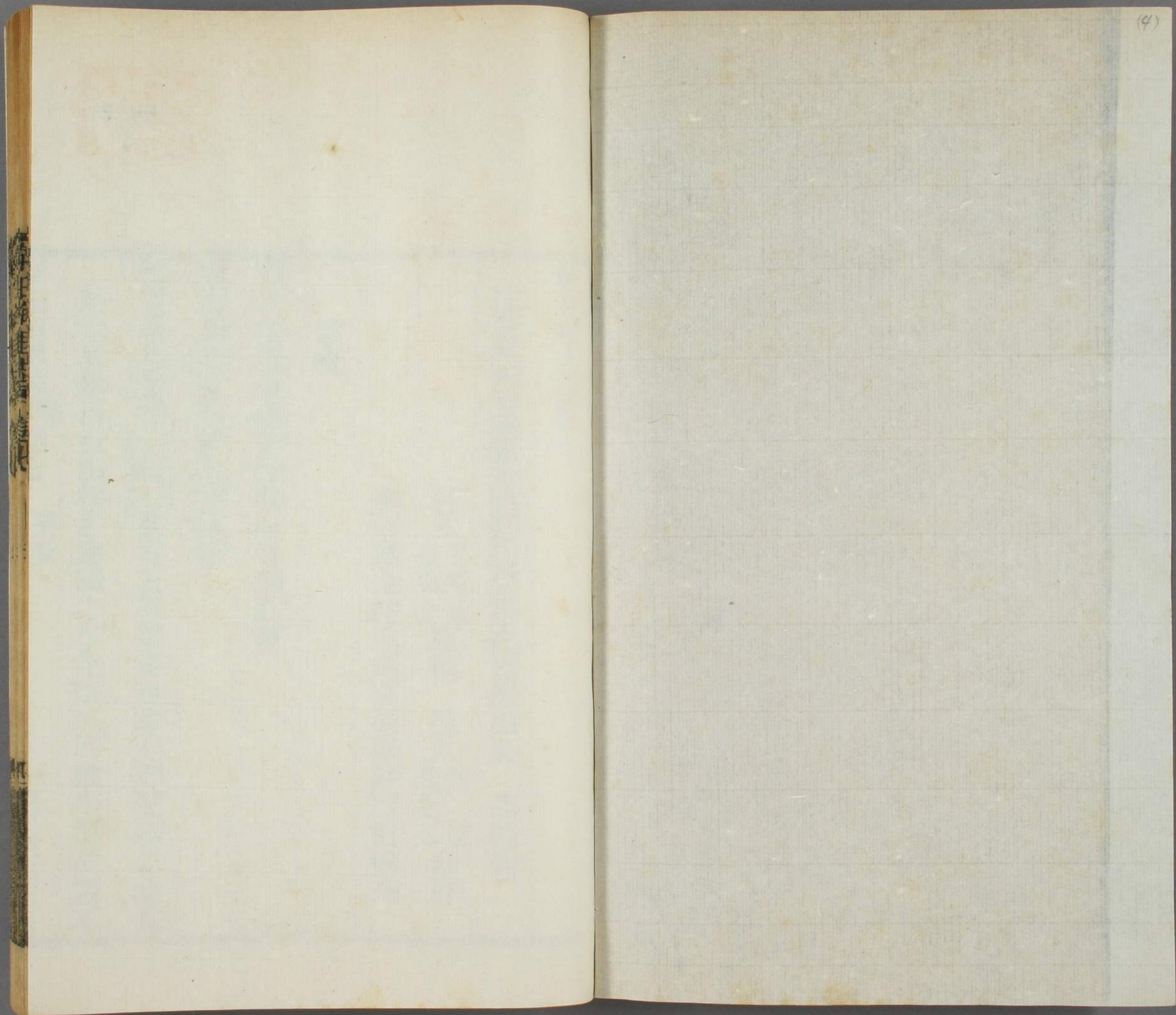


ル 5
3072
4





門 5
號 3072
卷 4

泰伯梅里志卷七

江蘇候補知縣署金匱縣知縣禎字後裔保山吳

熙編輯

邑人

安起東
浦傳桂

原稿

邑人

過鑄
劉繼增

參訂

泰伯廟住持上清宮提舉許巨楫校刊

園墅

富春園在圓通西明初司馬驥別業

水南別業在鷺湖華興叔構

怡老園在鷺湖

邑志誤
列無錫

華守正所築楊君謙記謂是園之地惟

其大故舉目有山林之趣園之亭館惟其四散布置故遊不

盡興非若他家壘石作池築塘建榭皆在一處而卽號爲園者也余登觀稼亭環翠閣汲清軒皆有次舍客客憩息所植蔬果竹樹各有區別而成適於用

馬氏南林在鴻山西南麓與棲雲洞相接永樂中司馬景槐別業有誠軒留雲閣鑿池環遠景趣幽絕

偕樂園在甄橋宏治間錢孟濬構

祝允明偕樂園記吳越世家散處東南爲多而錫山之甄橋爲益振不特以業地自雄蓋王孫風度中有禮與文焉以主張發越是故特出於他冑若甄橋之族諸先輩旣往今惟味泉徵君巋然挺靈光之範所爲主張發越者爲益高屬者治地於居右之隙壘石剝池結宇種樹羣境爭奇勝觀周出不欲獨得推而公其稱曰偕樂園暇日允明過之徵君牽賞諧

適因命擇益勝處被以嘉名山凡數十丈面山爲堂三楹前軒附山之勝蓋總萃歸合於是而非淵明結廬人境之孤標者不能故名之曰心遠堂山石甚衆往往肖狀人物不勝數而巔有危峯岑厲竅竅偃僵鬼怪聳然中立名之以仰高徵君說石獨此是故物然也山下有洞窈而不注直而不豁乍入輒出翕忽獻愕名之以思元洞下爲塘蘋藻遠布風漪鱗次名之以迴瀾塘西上爲亭其目味泉以徵君昔飲慧山第二泉歸而淡洽腸胃不可除助德滌俗遂以自稱故號主於此塘東接山爲小石梁下映潭碧若半規日曰跨月橋諸石之絕奇者有黝質中特起隆脊色白皙稜聳迅怒猶龍名曰騰蛟石舉一以反三也而入山之初小路繚曲旁圍短籬蔓以雜卉名之通幽徑凡爲總目一大目八其他從寮繁植如小有山房檜亭柏塔等附之徵君將過尋騷雅家而賦歌焉以名出於予乞敘以示夫地之長人說者久矣予以爲大約其品三下焉者分情魚鳥投尙川壑張吟懷倍酒興極形器之似也次焉者槃澗奇寬煙霞借癖心存獨善迹遠囂塵也上焉者樂彼山水資我仁知鑿川上而歎逝者登太山而小天下也之三者得之有淺深而皆可樂得可樂而樂之不流

焉以歸三品則善矣而又況能推以公不獨焉而云借樂者乎蓋徵君於是乎加於人不啻一等矣予所謂其有主張發越云者孰曰妄乎書以質徵君亦有識焉

西園在埃山西南宏治間處士錢華別業有待月窩爛柯洞蓬萊島白玉峯瀑布岩諸勝華與同里戶部錢榮參政華津稱

錫山三德士

錢華自題待月窩詩天地一窩小谿山明月多談詩有佳客相好數相過 爛柯洞詩萬古奕未了盤礴雙鬢垂沉沉當局意未許老樵知 蓬萊島詩長風海上來吹墮三山峯月明羣仙下吹簫倚長松 白玉峯詩連峯瑩如玉積素排高空誰將藍田山置此西園中 瀑布岩詩石崖桂飛瀑遠下青雲端開簾對匡廬蕭蕭毛骨寒 尤瑛西園詩軟草青連徑微波綠滿池小桃斜亞水細槿曲成籬花避東風惡杯延皓月遲此中堪獨樂時事不須知

西林在膠山明贈員外郎安國所治圃也

膠東山水志云西林國初俞公卞氏萬柳

堂故址也公卞爛詩文隱於山陽因畦結茅繞注種柳耕讀其中俞後式微漸歸安氏 膠山數里無水

嘉靖閒歲旱民饑國大出粟課民鑿渠日集千夫自春及夏

遂成巨浸活民無算石田轉為沃壤圃亦遂為一邑冠中雷

二墩曰金焦分勝至曾孫紹芳負才不偶爰即其業大加丹

獲闢三十二景與天下知名士游賞其中所謂濺濺泉蘭巖

石道遁谷晨光鳴層盤花津含星瀨鶴徑鳧嶼一葦渡上島

中洲藻渚息磯素波亭虛籟堂景榭空香閣夕霽亭蕭閣迴

梁爽臺榮木軒雪舫風絃障松步椒庭沃邱鏡潭疏峯館醉

石是也

明王世貞西林記余與仲俱嗜名山水而家東海瀉鹵地亡當者家有園頗見稱說游客亦以近塵市且不得自然巖壑以為恨而念數年前孝豐吳樞季嘗為余言無錫安氏園之勝蓋即今西林云安氏為錫最甲族其居東離邑三十里而羸邱第之雄沈與晦并饒沃毋論埒國封然不以豪故廢林野之趣北之膠山二里而羸卽山址得園二其上割山而半籠之今太學懋卿蓋時栖處其右方自懋卿之時栖處而園益勝破石根則神糞湧疏磴道則幽穴顯斬惡木則嘉栢出列棘以為籬籬嚴而中靚深分流以自環環多而相映絡其臺榭可以巧承態其戶牖可以奇取睨其泉可以釀果茹蔬蔬可以羹魚鼈蝦蟹可以娛客而懋卿故有客癖客之以文事名者又雅暮懋卿以故爭麋集焉山人葉茂長甫客之選也今年自錢塘倦游還訪懋卿倒屣揖之入載酒崇肴或憑鹿車或鼓漁舸相與窮晝夜為娛樂時秋氣鮮霽雲物解駁山若迫而染水若媚而密禽魚若傲而爾汝我懋卿之愛託於酒而猶未已則與茂長謀所以寵靈之蓋釐而為景者三

十又一景各有詩茂長之為體者九而懋卿之為體僅一顧其風調旨象有足當者懋卿具其事貽書友人王世貞紀其事世貞迺復約其三十二景而得其尤勝者諸臺館亭榭之類凡麗於山事者五麗於水事者十四兼所麗者三曰蘭巖者膠之衝縱巖也大國之香滋焉曰風弦障者高坪直上接於膠下瞰諸水長松冠之風至則調調刁刁鳴故曰風弦也曰遁谷者降膠而凹卻入水深佳處也曰晨光鳴者膠之透迤而左右抱林者也以左小缺得岵夷候獨早故曰晨光也曰濺濺泉者穴於膠最冽而甘所謂可以釀者也然於茗尤發香而益色是山事也曰鏡潭者諸流之所匯也其受濺濺且既皎而澄可以燭須臾故曰鏡也曰鳧嶼者水中最大洲也羣鳧鷺屬至而族焉曰上島者嶼之右別島也曰中洲者嶼之輔洲也曰蕭閣者卜於嶼長松匝之曰空香閣者卜於島竹木叢之曰景榭者緣潭而立得月則水中之樓閣皆可類而有也曰一葦渡者以渡鳧嶼名曰夕霽亭者以晞髮於頽陽名曰素波亭者渡口綰也曰息磯者可憩而息者也曰醉石者可藉而醉者也是皆得之水故曰水事也曰虛籟堂以遲賓者也中空於緒颺亡所不納故名曰椒庭者廣除也

可以眺山椒曰爽臺者踞椒庭而聳梧竹承之是不盡麗山水者也然而山水之致襲焉故曰兼所麗也其曰西林則大士閣在焉懋卿之所寓暇以期異日與遠公埒者也凡山居者恆恨於水水居者恆恨於山山水居者或陋且瘠而不可以園適於目者不得志於足適於足者不得志於四體適於四體者不得志於口是四者具矣而不得志於人與文懋卿之西林俛得之哉嗟乎豪而為袁廣漢石季倫司馬文孝末矣以洛陽之履道里與李文叔所紀類極清曠爾雅暢適之觀彼其於前所云五者亡論第再易世而辱於屠酤市販之手又久之求其跡而不可得豈非以其近市塵故豪者好之狎而易為有俗者嫉之接而輕相躡耶懋卿乃能酌遠邇劑喧癖而加力茲林不侈不陋人無所用其慾惡而伸其狂吾固知茲林之長為安氏物哉吾於文劇喜柳州愚溪愚谷鉅姆潭潭西小邱諸記於詩喜吾家右丞軻川諸絕夢寐之所注像其勝鬱淳猶宿眉宇間第仲近歸自秦叩所謂軻川者云彷彿有之不甚可指辨而李頤使君前按部柳頗毀柳之谿谷潭邱以為不能當其文然則懋卿與茂長之詩行後世其不以西林為軻川愚谿者幾希游西林而得其其實其不以

二子賢於右丞柳州者幾希余竊欣有託焉故合所得於樞

安紹芳自題三十二景詩瀝瀝泉刈芝蒼松根觸石得鳴玉

冷冷澗底聲瀉破寒蕪綠抱甕出雲中夕陽下西麓 蘭巖

芳蘭冒幽石清芬散巖阿相思隔美人緜佩將如何庶保空

谷姿幸免當門鋤 石道石道蒼翠閒窸窣絕塵鞅麝鹿日

以驕薛荔日以長獨有青巖雲倏忽自來往 遁谷籍甚非

所求楚然安足喜自愛空谷幽白雲呼不起為報長康翁置

我邱壑裏 晨光鳴朝曦出東嶺明霞相與鮮松露濕未晞

花源澹浮煙道人隔巖宿獨藉孤雲眠 層盤薛磴非一盤

涼雲出其下拾級不可攀支藤聊可假過雨亂飛瀑宮商次

第瀉 花津水上春霞明花開幾千樹不是避秦人人疑避

秦處薄暮漁郎來迷卻花深路 含星瀨空水映寒星歷歷

秋可採演漾清漪閒明滅遙山外試覓羊裘人或是嚴陵瀨

鶴徑落葉秋雨深荒徑無行跡鶴破青冥來翩躚一羽客

叢林幽知是寒山路 上島松際識梅檀微聞梵唄好一路
 藤花深石橋通上島吾欲參真乘尋師此終老 中洲中洲
 多幽芳採芳中洲宿紉蘭以為佩葺荷以為屋採蘭復採荷
 日暮不盈掬 藻渚孤舟溯煙渚水木含靈輝上有幽鳥巢
 下有清漣漪微風起蘋末繁英吹陸離 息磯垂綸非羨魚
 聊復亦爾爾不知紅塵中何處無芳餌卻笑磻溪翁老與人
 閒事 素波亭孤亭枕寒碧空影沈秋旻明月起松閒照見
 波粼粼深夜聞瓊瑤似有凌波人 虛籟堂結茅空山中冥
 心契玄寂時聞虛籟生復聞虛籟息倦開齋物篇高枕青山
 色 景榭臺榭俯空明倒影見眉宇衣間濕翠寒青山在水
 底醉學謫仙人拾月蒼波裏 空香閣高閣挂蒼靄向晚松
 風涼四壁石燈青踟躕跌據繩牀天女散花來竟夕聞空香
 夕霽亭西山暮雨歇斜陽下平坂爽氣滿虛亭披襟坐忘返
 翻怪王子猷猶自持手板 蕭閣闌干逼星辰蕭然挾羽翰
 窗中窺日月出沒如兩丸坐此邀飛仙千秋以盤桓 迴梁
 鞭石驅作梁虹蜺故天矯不知第幾曲卻是蓬萊島吾家安
 期生遲我拾瑤草 爽臺層臺一何曠修竹有爽色披襟清
 風來往往墮巾幘白雲自滿地上有蒼麕跡 榮木軒高木

有嘉蔭離離覆中庭繁霜日夜零上有悲鳥鳴感茲不成寐
 展轉難為情 雪舫千林積雪明孤舟獨垂釣但覺篔簹寒
 不辨峯巒峭疑向剡谿回迷卻山陰道 風弦障長松列翠
 障天風韻高弦余方起據梧空際聲冷然世無鍾子期幽情
 不能宣 松步朗嘯長松下松風答清響夜來春雨歇遍地
 紫芝長盡日不逢人獨自披鶴氅 椒庭庭虛落空翠仰見
 林端山恍如明鏡開嫣然露曉鬢秋雲為掃黛掩映澄潭閒
 沃邱乞得袈裟地青山如沃州欲知無着心面面清谿流
 稍容支許輩乘筏來谿頭 鏡潭寒潭一鏡空倒映千峯冷
 不遣青蓮生欲洗白雲影寂寂枯禪心對此有深省 疏峯
 館仙人種石筍離立寒厓中為開竹閒扉對此青芙蓉試問
 瀟湘僧何如九疑峯 醉石沈酣寄情真片石亦名醉谿風
 吹不醒山月照清寐惟應劉公榮箕踞日相對 葉之芳題
 三十二景詩纖纖泉披林選夷曠扶谷尋嘉秀靈源伏蒼麓
 一剎出纖溜髣髴青城山甘泉吐巖竇畜之成鏡潭泓澄流
 可漱知子幽棲意孤雲戀寒岫託賞清冷中蘭襟絕塵垢
 蘭巖佳人隱茲山楚芳一朝生層巖散幽馥採掇清秋英佩
 之有馨德寫入瑤琴聲舉世罕所知感君邱壑情 石道雲

起翠微中林端石道失片雨下高原石道依然出 遁谷浮
 雲不出山流水長在谿中有韜光士未託松喬棲謝彼漢世
 人只尺花源迷 晨光鳴東嶺朝霞半滅西林夕露未晞潭
 暉乍明楓葉山寒暗襲蘿衣 層磬古苔掃不去青巖畱片
 石招月出東山壺觴夜邀客 花津谷口流鶯停午聞春深
 潭上氣氤氳武陵仙路尋難入千樹桃花萬疊雲 含星瀨
 漣漪秋水淨無波宛向桐江夜半過一片寒星明下瀨羊裘
 釣罷月懸蘿 鶴徑長松夾修道芳草寒未歇朝落東峯雲
 暮照西原月獨鶴步不鳴主人清嘯發尋仙可長往將從鍊
 金骨 鳧嶼雲去空潭島嶼孤清秋日下仙鳧朱樓藏妓
 非金谷綠水浮花是鏡湖石上成帷褰薜荔衣閒綴佩采蘼
 蕪安期不少王喬侶歌笑中流載玉壺 一葦渡不踏漢使
 楂折葦凌素波託心在禪境大地空山河 上島虹梁明積
 水丹閣俯叢林籟響諸天寂花藏一島深寥寥託孤賞隱隱
 見遙岑此卽浮滄海應空住世心 中洲蓬瀛不可到仙杖
 憶盧敖明月挂星漢秋風吹海濤尋君中洲隱芙蓉石路高
 安得采芳杜慰我別心勞 藻渚蒨鬱翳清淺濯足面雲嶠
 何必富春渚然後可垂釣 息磯風塵回首倦燕遊機息君

能狎海鷗投足已忘千里駿披篔簹安事五陵裘直鉤無餌將
 何得沈鯉浮鯖非所求河側釣竿歌自逸冥鴻天外信悠悠
 素波亭素波演漾光如月白鷗飛盡鯨魚沒過客塵空時
 濯纓主人沐罷秋晞髮碧雲垂影去悠悠楓葉蘋花隱別洲
 漢使此中難物色居然坐釣一羊裘 虛籟堂嗒然子綦卧
 心與靈區忘不知寥廓中清籟如笙簧耳之忽無聲下見澄
 潭光 景榭闌外秋潭漾月孤樓臺竹樹影虛無不知若個
 丹青手倒寫匡山一幅圖 空香閣一水中開梵宇雙林常
 合空香別有散花龍女何來護法雁王山青閣上入定草綠
 雲深坐忘松風自翻貝葉苔痕欲上繩牀 夕霽亭翠巖初
 過片雨青天半隱殘虹人倚斜陽潭上涼深夕霽亭中 蕭
 閣飛甍峻檻碧霞連閣枕澄潭影倒懸獨鶴林端窺隱士雙
 鳧天外下游仙花枝隔水飄香氣山色當窗挂雨泉何用御
 風三島去登臨已覺思冷然 迴梁青陂迴復直朱梁曲帶
 斜波底見人影藻深明日華藤花夾岸落風吹上別楂 爽
 臺爽氣西山滿平臺夕照來披襟對蘭酌秋思轉悠哉竹色
 寒青嶂梧陰匝綠苔詎同臨廣陌歌吹半塵埃 榮木軒林
 木一何榮軒居一何敞山空白雲散游子發孤想已感霜烏

啼復值秋聲響毋使心傷悲遂歇邱中賞 雪舫月色波光
 映翠微不勝寒氣上秋衣扁舟宛向山陰道風竹蕭蕭雪夜
 飛 風弦障蒼松翳長雲列障秋模糊靈風颯然起冰弦韻
 有無夕卧西林下清謠以為娛 松步仙木紛龍鱗寒濤半
 空起瑤草產其下芳香飄徑裏步步入雲深將尋赤松子
 椒庭山椒在竹上蒼翠落庭下游目夕陽佳幽姿滅清夜
 沃邱魚戲邱下淵鶴鳴淵上邱竹風吹文藻向夕波光幽幽
 人散髮把書坐不知林際浮雲過孤磬冷然出與煙隔峯日
 向咸池墮 鏡潭青山如女兒紅葉宛新裝煙散秋潭出天
 開玉鏡光輕鷗下白雪別渚泛寒芳吾意無纖滓將君出處
 忘 疏峯館列岫青簷端一一芙蓉紫擊之不在掌秋色寒
 十指 醉石山山楓葉酣日日幽人醉醉即事曲肱白雲在
 夢寐藉此黃石公陶然有仙思 王叔承三十二景詩瀝瀝
 泉清流破苔花縷縷一痕綠恍惚開酒泉山根吐寒玉 蘭
 巖月白歌楚騷巖香灑幽翠采芳獨含情欲作湘君佩 石
 道蘿蹊古翠重不是人間路日晚蒼鹿歸朝來白雲去 遁
 谷遁跡還遁心谷神澹玄理浮名一出山空洗頰川耳 晨
 光鳴輕煙橫淡樹鮮旭浮疏花開簾寂無事故枕餐青霞

層磐壺中天地好萬壘翠微寬一壑峯巒滿峨眉掌上盤
 花津避人俱作仙村隔紅雲裏迷卻問津船一片桃花水
 含星瀨忽來銀漢槎恐是崑崙邱咫尺芙蓉瀨一天星亂流
 鶴徑獨鶴下王喬覓爾蒼苔石安期幾代孫門前棗花白
 鳧嶼落日鳧鷖亂殘霞閒雪飛灘頭長施食應識菱荷衣
 一葦渡一葉載朝嵐青山繞碧潭東風吹渡去只在杏花
 南 上島鼇飛釣絲斷吹落蓬萊島蒼蘆市通仙樓插雲
 表 中洲天中月如鏡水上洲如月山河影婆娑倒映明珠
 闕 藻渚好鳥時一聲綠陰覆花霧幽夢枕青簑船頭沒深
 樹 息磯磻溪入王夢巖灘勞客星何如逃名者罷釣寒江
 青 素波亭蘭漿翻瑤雪鮫宮月色開素娥寒不耐水上弄
 珠來 虛籟堂寸心忽自空萬籟一時寂嗒然開草堂六合
 虛無色 景榭虛堂湛冰壺水月光相半琴書波底明藻荇
 屏閒亂 空香閣維摩病欲蘇恍對散花女花氣融霏霏石
 牀映香雨 夕霽亭暮光銜半山紫翠千村結斜陽雨底開
 人家半明滅 蕭閣林端出孤樓千松透寒翠蕭然一鶴巢
 紛紛夕陰碎 迴梁一曲朱闌渡飛梁翦斷虹隔溪山對面
 傳道十洲通 爽臺西山致爽陰萬竹涼通髓坐久入天空

五內懸秋水 榮木軒嘉樹羅前軒拈杯綵華亂造物春有
 私雜英開不斷 雪船山陰狂客到江白片帆開萬壑千巖
 香都隨雪色來 風弦障翠障天風細悠然奏玉琴誰知山
 水意空外斷秋音 松步層林交洞壑步障擁天青掃葉連
 雲片疏泉得茯苓 椒庭庭虛晚色懸空青蕩山影幽禽拂
 座飛盃落藤花冷 沃邱滄溟半掬水大地一星邱欲問西
 來意浮雲點沃州 鏡潭明淵徹無底空碧含山林皎如秦
 宮鏡照見枯禪心 疏峯館鑿空抗高齋石根爽庭肥溪頭
 數點峯日日臨書几 醉石一醉萬事消片石倚幽曠冥然
 葛巾翁夢在羲皇上 華仲亭秋夜再宿安茂卿西林次陳
 性甫韻卻寄詩叢林合沓隱丹邱還指松頭倚畫樓蘭漿共
 移明月夜綺窗遙對亂峯秋階前蟋蟀寒偏急池上芙蓉晚
 更幽寄語陳遵莫投轄春來還擬復同遊 安希范西林燕
 集詩淑景牽芳思尊開綠水涯機忘鷗自狎坐久日偏遲草
 色侵衣袂林香入酒卮歸途霞綺合醉裏就新詩 安紹芳
 西林燕集詩 木午蕭蕭空亭坐沈寥晴雲結林樾飛翠濕
 山椒草藉元 洽鶯窺酒態驕文園消渴後轉覺世情遙
 王永積西林詩四首蕭閣凌霄接素秋素波無恙恣遨遊空

香對設青蓮界上島遙分白鷺洲響出風弦松謾謾光涵景
 樹水悠悠含星瀨畔煙波渺一片斜陽下沃邱 咫尺花津
 近水汀閒從松步采芳苓朝暉未散晨光塢暮靄先凝夕霽
 亭榮木春深軒映綠疏隄雨過館分青風塵久息漁磯冷重
 上層盤露欲零 一滴瀦瀦滌硯泉斜穿石道泛前川干盤
 遁谷神仙宅九曲迴梁兜率天獨鶴徑邊同夜月雙鳧嶼裏
 隔秋煙笑看一葦僧歸渡欲伴山房醉石眠 若個披襟過
 爽臺蘭岩畱待美人來數聲虛籟從空發十樹香椒帶雨栽
 藻渚深深通竇乳中洲曲曲隱蓬萊雪船昨夜歸來晚一鏡
 澄潭亦快哉 安廣居步友人過西林韻詩林臯初過兩岩
 翠欲飛來浩落何年客荒涼此日臺小吟都會理大隱亦須
 才遺跡方堪挹輕鳧去澤萊 安廣生立秋前一日偕羣從
 過西林詩早秋風日好挾伴共尋幽歲月拋塵外煙雲桂杖
 頭閒情狎魚鳥殘照淡林邱坐卧不知晚歸歟還復畱
 國朝安詩尋西林三十二景得醉石一篆文猶存詩片石亦
 名醉塊然天地間臺榭久傾圯白雲來去閒當年陽豪舉吞
 船膽不豚金焦分兩點補以一角山雪船迷咫尺渡頭灣復
 灣騷客擊楫來柴扉不常關只今風流歇酒星何太頑老樹

鬱蒼落倦鳥空知還餘霞半天未鬢鬢映酡顏篆文漸剝蝕
荒草無人刪吾家羨門長墨灑桃花斑澗泉鳴咽聲日夕流
潺湲

曉山芳圃明浦上舍文龍宅後別館也在羅溪之上溪接宛山
湖中多古木與安氏西林門勝有賜閒堂拂雲堂成趣軒寄
傲軒天尺樓西來閣而小年菴為最幽勝後歸於海虞瞿氏
旋復旋圯其初文待詔徵明嘗游止小年菴中作圖二十四
幅今猶有存者

嘉慶園在膠山嘉靖初安國築中有宏仁堂玄攬閣

明安紹芳登玄攬閣賦紹芳子生而誕靈長而鬱志歷落崎
嶇伏匿山澤乘春散曠登元覽之閣徘徊慷慨悵然有感爰

為之賦曰伊春陽之煦煦兮漸淑景之熙熙羨萬卉之葳蕤
兮欣苾莩其俱馥爰憑高以縱眺兮暢形神其若怡山巖從
以蔥鬱兮水泠漾其瀾瀾繫白羽之騫騫兮惟元鳥之飛飛
瞻停雲之旖旎兮倏變其若垂披條風之溫燠兮澹飄忽
而吹衣觀麗景之宜樂兮胡躑躅其幽思哀時運之未逢兮
悼畏路之嶮巖何迢迢而偃蹇兮徒蒿目而歔歔聊憑闌以
徙倚兮翫杜若之菲菲望美人於天末兮安得解蘭佩以相
貽嗟晨晞之易邁兮適晝晷之遲遲感時序之倏忽兮形若
槁而自噬顧人命之易衰兮俟河清之幾時悲青歲之無聞
兮懼朱顏之或馳嘗往轍之既蹶兮猶來者之及追彼康莊
之未騁兮德驥見哂於猶狸搏扶搖而鍛羽兮威鳳速諄於
鷺雞志固匪眾之所關兮又奚恤乎世譏甯臯俗而尤人兮
甘棄置其若遺恥窮途之涕泗兮羞溷跡於滑稽獨低徊而
慘惻兮悵中心其若迷苟天命之或然兮雖戚戚其何裨瀾
阿可以考槃兮衡門可以棲遲諒剝復之相乘兮肆秉志以
待期遵聖哲之遐軌兮詎困窮而或虧 國朝安璿膠東
山水志桂坡公遊燕山極銀峯鐵壁之勝以語楊文襄公楊
曰君家深山富胸中邱壑必有佳園公曰諾而實無園也第

竹木數叢荒畦一區耳公歸曰吾生平不作誑語者奈何以園誑乃發粟千鍾役夫晝夜作急踐言也一月園成掘地成池積石成山誅茅成屋林故蒼鬱卽有他植亦成長林客過之疑百年業不知爲一言起也予生也晚不及見其盛志其可見者方塘廣數畝藝芙蓉藻周遭石砌光膩無駁雜島高數丈峯巒洞壑皆具磊落杳折不復人間世雜樹花木林林其表垂垂其址依依拂拂其半塘而北堂曰宏仁石渠三面月臺前之渠北高岡湖石峩峩冠若笠若髡若少長肩立若者爲五老峯竹樹叢之堂東西徑以石渠通古柏高槐蔭滿兩涯塘而南高臺陵級而上敞閣曰玄攬傑出樹杪蒼峯環峙嘉蔭四揖園名所自也閣南下湖石爲臺參差曲折梅甘餘本亂綴石次花時香雪高下韻甚臺下爲澗引方塘水繞之跨澗斑竹千竿翠欲滴依澗或棚木香或架薔薇或古樹絆朱藤或橙橘雜古樹幽深閒靚青黃紫綠不可方物右園曰櫻桃左園曰桃李曰棗栗園前後曰菜畦菊圃各自爲垣統而不屬公自志云予性嗜山水嘗築小山後圃日吟嘯燕賞其中倦則就憩息神遊物表效古臥遊者公嫻於詩好遊覽所過必刻石西華東岱匡廬雁蕩多其手蹟於是園亦富題

咏園初於嘉靖初後授先太史膠峯公公授伯祖少峯公子孫世守然兵燹以來荒而不治矣

安國家園雜興詩夕陽西下陰滿臺梧桐滴翠蓮花開碧天雨過淨如洗清秋佳景真蓬萊溪邊垂釣成獨坐得魚去換村酒來仰天一醉發長嘯百年何苦勞形骸風塵馬跡成底事何如山人了無榮辱真悠哉安希范嘉蔭園獨坐卽事次中郎崔墅韻山含輕靄翠氤氳喚雨鳴鳩正喜聞堤上草香行辨藥石邊松老坐看雲疏林斜日霞成綺曲沼微風縠起紋試較輞川當日勝祇應詩句不如君安紹芳大雪童子鳴諸子集子玄攬閣分得花字詩晨光雪色亂林鴉小閣凌寒竹徑斜卜築自知非謝客入門休說是袁家吹殘短笛全疑月開遍疏梅不辨花醉索瑤琴歌白石真慙玉樹倚蒹葭安廣居初夏家園卽事詩青陰滿庭際惠風生坐隅散步成獨往鶴影同清癯平疇草色鮮經雨菊苗腴藝葵三徑密種竹數行敷輿會良不淺欣賞情亦殊常攜書一卷倦輒據高梧彷徨起長歎灌園豈吾徒嘯傲滄海窄放懷今古迂松濤清肺腑片石供跣趺誰領此中趣其惟靜者乎國朝安璿春日過故園有感詩十年高踞百城雄何處園林草

色中不斷浮雲連古樹乍翻新翠夾芳叢悲歌未解千秋恨投筆空懷萬里功縱使封侯消息遠嶺梅先寄報花風

嘉遜園在鷺湖學士華察築有木石居忘言齋松筠閣碧山堂

知退軒避俗處清機閣學鷗舫水月軒面壁亭晴雪軒水竹

居虛白齋梅花礪能老窩碧山仙隱獨觀閣自適齋狎鷗軒

畱客處諸勝

王永積錫山景物略嘉遜園結於蕩口之平地為鴻山華公手闢當年縮地止四十畝示子孫可易葺也公歿後即蕪穢不治歲戊辰予假館其閒過橋登假山其族人指點曰主峯名五老峯後為舞袖峯前後六峯峯峯壁立環上下左右石則錦川武康木則青松紫柏俱聽狂風互相壓倒石尺寸斷松柏虜理裂石枕松亦枕石蓋松根大於石縫兩欲分離又培護無人視為棄物松石宛纏無倖免者惟後山有柏一株曲曲從石洞內穿出柏身已大於石柏愈翠石愈蒼為一

奇玩主人又視為棄物忽一日草堂數楹有力者拆之去五老峯歸吳門申司馬輦費倍於石價為一惋惜云

華察早春園居詩樽散任吾真幡然蚤乞身不辭為圃陋聊給罷官貧荷鋤初經雨開畦正及春猶憐聞道晚應媿漢陰

人又中甫過嘉遜園有作次韻客至可畱賞清陰方滿園聊尋五嶽伴况在一山村永晝坐丹室薰風吹綠尊悠然已忘世相對復何言又自題嘉道園詩用世無能早見機看

花日日到郊扉年來卻笑陶彭澤三徑將蕪始賦歸木石居詩一徑逶迤萬木稠亂峯深塢草堂幽空山盡日無人到

曳杖時從麋鹿遊忘言齋詩幾年埋迹在邱樊一室重關可避喧窗外雲峯常滿目主人終日復何言松筠閣詩高

閣凌虛對遠峯綠筠無數閒蒼松清陰自與炎敲隔日向丹梯陟幾重碧山堂詩碧山深處是吾廬面面迴塘勝石渠

風景不殊容鬢改向來贏得早焚魚知退軒詩日轉桐陰午夢殘物情常向靜中看平生學易無他技獨有先幾在掛

冠避俗處詩新篁繞屋長千竿白日陰陰六月寒幽徑已無塵跡到祇應高臥聽琅玕清機閣詩月上孤峯靜夜分

憑高四望絕塵氛天空萬籟聲俱寂惟有疎鐘在白雲學

鷗舫詩白首方知行路難江湖曾歷幾驚湍齋居已悟前修
 意不涉風波夢亦安 水月軒詩寒潭皎鏡月娟娟明燭須
 麋真了然夜色自生虛室白漫將流水付清絃 面壁亭詩
 跌坐居然是達摩孤亭突兀兀對巖阿山深晝靜無人語惟有
 丹崖掛薜蘿 晴雪軒詩梨花香霽日初暄庭院無人鳥自
 言一夜風吹干樹雪誤令詞客賦梁園 水竹居詩檻外疎
 篁映石渠水聲和月到林居清脩自得幽人意不是持竿學
 羨魚 虛白齋詩歲晚山空夜氣清獨來幽室自通明真機
 獨向蒙莊悟一點天光靜裏生 梅花磻詩疎梅照雪一溪
 明白石離離瘦影橫最是幽人傷歲暮水邊亭畔更多情
 能老窩詩一從歸臥碧山深歲月悠悠白髮侵倦鳥但知巢
 處樂扶搖萬里亦何心 碧山仙隱詩瀛洲空羨列仙居何
 似山中舊草廬高臥不聞金馬詔閉門時讀養生書 獨觀
 閣詩小閣聊成容膝安晴窗高對碧峯寒憑虛獨得超然意
 萬物皆從靜裏觀 自適齋詩自信年來見道真山中白髮
 任相親杖藜隨處惟吾意俯仰何能復殉人 狎鷗軒詩山
 中長日掩荆扉溪水悠悠無是非老去漸知機事少相親惟
 有白鷗飛 畱客處詩琅玕千尺晝陰陰片石蒼苔一徑深

盡日可淹佳客坐相看不改歲寒心 華叔陽飲嘉遯園作
 酬顧朗生詩幽館臨湖澁攜君得其尋尊淹憐地勝衣冷怯
 春陰竹隱山窗暝花藏澗戶深徘徊不知返歸鳥滿前林
 施漸游嘉遯園詩游心已積歲聯袂及茲辰方悅東郊靜一
 觀霜稼新瀼瀼霜零厚蒼蒼樹初殷廣堂承清晤閒館希雜
 陳高談悉農圃協志非彈巾躊躇琴書宴泛濫名理津即席
 有真賞千里惟懷人乘且既信往惜昏仍燭薪從
 昔山中侶園綺諒為真微風墜桂樹返駕悵殷勤

樂榆園在嘉遯東亦華察築

東園西園在隆亭華察別墅後二園也西園岑華堂最勝多桂

樹疊石為山名金粟嶺後歸倪氏 國初諸老猶時觴詠其

中今惟浩然堂尚存

華察東園雜詠詩石橋半壑飛梁影參差逐勢成迸泉一山
 破片石兩崖生把酒空中嘯看花樹杪行更宜畱客賞孤月

起江城 巖屋鑿坏宛成室 偏側嵌危岡 花發洞門隱雲生
石几涼隔巖通水 氣幽隙引晨光 豈是逃禪處 塵心已坐忘

藝園野性好 種植灌園甘 自劬山居恒遠市 客至易充厨
食肉已忘味 茹蔬甯厭癯 大烹豈不貴 藜藿可常須 梅塢

索居宜歲晚 寒樹已成林 自得蕭疎意 何傷遲暮心 春歸隴
水外雪滿草 堂陰獨臥江城月 那堪長笛吟 洗心所屏居

湖上地一室 見空明 慮滌塵氛淨 神閒夜氣清 探源恒得象
釋累且逃名 總是衡茆陋 蕭然無俗情 華仲亨西園晚涉

詩為厭區中 擾而今物外 情日暄梅動 色風細竹無聲 瘦石
扶雲立 疎楊傍水生 高樓供遠眺 詩思陡然清 華師召邀

客岑華堂賞 桂次王元穆 韻坐來碧月映 書檠高樹千層隔
幔青花下 笙歌欺萬籟 林閒燈火奪 疎星愁消長 嘯看烏鵲

興到清狂寄 綠醴自喜小山逢 勝賞香風拂 醉還醒 又
園居雜詠詩 二首 人道有客歡 我道無客樂 閒雲自卷舒 幽

花任開落 野夫不入山 似在深山裏 暮暮送歸雲 朝朝看
日起 國朝顧貞觀東亭桂滿庭 芳詞徑做深秋輪 安滿

月綠衣嘗對清 閒金泥衫冷 颯沓委金鈿 五夜飭醞不絕涼
如水勝挾飛仙 乘風去 蔬珠宮闕能得幾 回眠 當年攜伴

侶小山沈醉 罔韻分箋 縱閒愁吹墮 不到舳船欲覓 狂歡舊
夢知誰在 曲閣闌邊 憑記取 生香真色寫 照屬黃荃 閨媛

倪素玉九日金粟嶺 登高詩 家園金粟繞層邱 滿苑清光淡
欲浮籬畔 黃花開舊節 巖前紅葉襯 深秋一行歸 雁連雲際

數點棲鴉 占樹頭 漫說孟嘉
多勝事 龍山未比 小山幽

錢園在鴨城橋始為安國別業緣橋而置名鴨城莊有涼風堂

忘暑軒後歸真定知府錢普後又歸金華知府錢振先最後

為戶部郎中秦垞別墅

明秦垞鴨城別墅詩 夙志在巖壑 披襟嵐靄蒼 池垂翠柳陰
野轉綠蘋光 壘石猶存古 空亭遠漱芳 攀林梅欲綻 繞徑籜

含香娟露披 朝爽霏煙襯 夕裝談玄揮 玉塵浮白泛 瓊霜月
出人皆醉詩 成夜未央渭 陽無限意 那復論壺觴 國朝

錢肅澗古鴨城歌 贈宗人疏九古鴨城 鴨城莫養鴨 吳王愛
鴨過愛麋 紛紛玩物交 相狎何如種竹 與養魚 范蠡治生良

足法千年古城已復隍後人好事作村莊園林美景不易得
 李氏平泉裴氏堂其道桂坡有別墅滄桑閱盡三易主吾家
 太守後先遊世業荒蕪向誰語惟吾宗人克繼之大相斯土
 承其基不事繁華新耳目澹然木石相因依此中自是有佳
 處喬松側柏青青樹綠陰深裏現樓臺誰料洞天別有路於
 噫戲人生保家如保國固守猶虞蹈不測此地雖名古鴨城
 范蠡於焉曾憩息從今善護
 此良園種竹養魚符一轍

南花園鄒望家園也在徐塘遺蹟猶在

南林去膠山二里贈光祿少卿安希范別業有歲寒堂鴻冥閣

夕佳軒疎快軒諸勝又號人閒三島

國朝安璿膠東山水志膠山址有西林王弇州記之百武而
 前曰南林先王父吏部尚書郎我素公讀書談道處也公建
 言挂冠為長是林海內重之山為加輝水為加潤先生長者
 過之多題記次而未傳也按林清流環繞綠陰蔽天岡隴層

疊高下其徑松蘿夾道行且折渡小橋茅屋臨溪曰芳甸而
 北曰歲寒堂自志也桂叢叢為門堂後長松拂雲聲颺颺絲
 竹林閒青山如黛東曰鴻冥閣志不得於時而高蹈遠引也
 然極登眺之勝西曰夕佳軒拂檻流泉斜陽西下紫綠萬狀
 閣折而北曰疎快軒香雪百樹繞屋作光豔如對百千萬億
 壽陽妝軒折而南曰嘉蓮亭水面紅妝臨風自媚或開並蒂
 迴於凡品故名堂後池廣可數十畝亦蒲葦亦菱芡亦芙蓉
 亦魚梁之方其中朱闌周之可燕賞曰七星橋池流東西分
 匯於芳甸周池之岸皆古木鬱然深秀茲林獨擅

安希范仲春晦日南林看梅得須字詩徑倚虛亭畔殘梅簇
 絳落花將莫共落葉並柳爭敷玉笛聲休急金尊興不孤韶
 光非久戀對酒更何須 又夕佳軒詩策杖度西嶺諸峯明
 落暉亂松羣鳥集野寺一僧歸山靜鐘聲近林深月色微前
 途煙樹合燈火映柴扉 又上元日南林探梅分得生字詩
 衝寒理遊屐入徑破苔行嵐氣紛紜上花香斷續生沙平鷗
 亂立樹冷鳥無聲為惜芳時過清尊且盡傾 又林居漫興
 詩遊興依然憶昨秋煙波魚鳥共沉浮行逢茂樹多眠石坐
 傍清溪輒漱流青箬笠輕移小艇紫筠竿勁繫微鈞從今自

署五湖長快志甯輸牧九州 安廣居疎快軒夜集詩秋色
 滿衣襟相看盡素心席移三徑曲月到萬松深波影斜連漢
 林梢隱宿禽空山此夜永音動伯牙琴 又長夏偕退翁弟
 讀書南林詩縹囊同引竹閒車盛暑橫經礙石渠俗慮漸消
 緣謝客世情逾淡為幽居閒看汀鳥時還往靜對山雲自卷
 舒敢叶謝家芳草夢漫從蝨簡涉三餘 又新夏飲南林詩
 綠為簾幕翠為屏半繞迴塘半繞亭午夢乍醒山欲紫高歌
 有伴眼逾青坐來月色林閒出醉去松風枕上聽一度清歡
 吟不似卻疑佳思倚雲停 安廣譽秋日山居感懷詩空林
 轍跡自來稀蘿薜雲封晝掩扉彭澤菊松荒徑在宗周禾黍
 故宮非鶴糧半頃山田瘠鱸膾中秋水國肥未敢羲皇誇穩
 卧側身天地正沾衣 又南林除夕詩空山無歷紀王正肝
 目乾坤滿甲兵筆削一時歸野史才名千古誤浮生兒童柏
 酒貧堪遣煙雨梅花晚更清羅雀豈真因地僻畏人原合掩
 荆柴

已園膠山安氏築

國朝安璿膠東山水志十畝之間草莽樹蒼蒼不花不竹
 不亭不臺池十之一兩潦亦泱泱不藕不菱歲不杖履一至
 聽漁若樵遊不禁噫亦園乎此得已者抑不得已者也計必
 垣之采采可不至也環池藝桃柳藝芙蕖臨池屋之綠筠旋
 繞千竿拂雲可以憩也西畦種梅凡百餘株為亭高坪坐卧
 白雪東稻田春麥浪作滄海觀夏煙綠秋雲黃冬月如寒潭
 雪如瑤圃周高岡長松冠之石徑其中石臺其上蒼峯從松
 際來如松雪畫致足樂也雖然嶂遠不可登水漚不可泛剝
 啄徑開斤畧雜沓嘗讀柳州潭西小邱記至有四面竹樹環
 合寂寥無人淒神寒骨悄愴幽邃之境不禁神往吾違惜此
 區區而勞熟計哉得已而已耶抑不得已而已耶斯已而已
 矣曰已園可也已園子家園也有千古名園不再新荒畦十
 畝率吾真年年燕子來相問若個蕭條是主人之句已園志
 也

明安希范呂子傳華芳侯移館荒園即事詩家園荒穢未芟
 除僻陋何堪二妙居步履尚存三徑竹盤餐新灌數畦蔬風
 生高閣時爭局涼入虛堂好著書迴
 合綠陰消溽暑從今吾亦愛吾廬

杏花樓在鷺湖明金大輅藏歌舞之地有自度杏花樓院本一時名士俱集焉

花笑亭在西莊華毅所構園林也秦鏞作亭記跋尾敘華氏園林興廢嘉遯廢而有樂榆樂榆廢而有浣紅浣紅廢而有花笑以寄其五十年閒岸谷之慨

華允誼花笑亭記往歲丁亥余避地君久之故居君久快人也牽胸懷與人無蓋藏性厭囂喜寂去其居西北數十武築室居焉編竹爲扉插槿爲垣啟扉入堂三楹高卑合度不藻不飾而汎掃淨潔絕無飛塵遊絲侵拂人面坐次聞書聲則一子纔勝讀延心劬叔授句讀余與先弟卽銓部豫如公同叩焉左折由仄徑入足不能翔轉而新篁落落堪把一小室僅容几榻無餘坐余固知君久之居心約裁事省而寄趣遠也經歲再過之屋後已構一亭亭之東方架木爲小樓未竟

迄今數歲則居然一樂園矣前臨曠野列樹梅數十株蓄華亭鶴二堂之西有浴鶴澗小樂窩窩以後有簡棲軒窄雅齋夕話廊由廊以達於亭鉅竹森挺周於軒於齋於廊於亭左右叢陰疊翠參天拂雲四時名花馥郁紛披應接不暇君久顧而樂之名其亭曰花笑問記於余嘻君久之樂其樂也亦云侈矣歲始雪霜未消梅衝寒早放臨風玉樹香光飄拂可顧可殮一也梅後羣品以次萌芽未葉未花而已若青紅紺碧歷落心眼二也首夏驟熱北窗卧起清風徐來新泉潑茗細嘗飽啜何減羲皇上人三也時雨乍過修篁壓簷翠色染人衣裾坐深竹中肅肅虛窅人境如失四也亭俯清流眺遠岑飯飽欣然投竿而釣意不在魚恍有濠濮閒想五也高秋月朗渟泓明瑟四聽悄然無聲而砌蟲切切鶴唳橫空寥寂中有深致六也寒夜篝燈誦讀門外雪深幾許活火烹茶閒命酒三四行相勞勉屏幙酣肅七也未也一室淨几楞嚴可以徵心離騷可以問世展晉唐法書滌硯臨池可以率意摹染於畫尤愛雲林胸中邱壑筆底煙霞設色有無閒欽其高致而又有忘形雅遊相與披赤快談浮白歡呼醉而命題刻燭分韻焉往而不得所樂者而一以花笑何居余思之矣宋

廣平特立矯矯不倚不流而賦梅花鍾情獨甚淵明子投版
過邁去一官不啻脫屣而籬邊菊下悠然遠寄乃至忘言濂
溪先生光風霽月無一物著胸次而獨愛蓮花簪簪出濁泥
類此心之不染杜少陵窮愁奔走蹭蹬無聊而偏能卜築浣
花使夔門山水遂占名勝誠曠世之逸尚也豈有意乎君久
逡巡避席曰非敢然也吾聊以適吾耳蓋吾俛察品彙暄萋
時候陰陽向背似各具一性情分風爭日露泣煙銷每每別
開一想而當獨立清曉行行有覲花亦若嫣然而笑樂有知
已者吾主花客之花主吾客之吾與花代主而溪聲鳥韻松
風竹月交客之吾聊以適吾耳且吾幸為散人逸於取未始
不淡於舍而竊笑夫物役者之太勞也而人亦笑我子則迂
矣吾安知吾之是而人之非耶余曰嘻其然歟與點竟何意
富貴焉可擬笑笑誰是非花亦應莞爾遂書以為記君久自
號寒沙居士云

呂陽花笑亭歌花笑亭花正春鶯啼楊柳含清新鷺湖畔啟
荆榛俯仰開華甸登涉小平津隔岸桃花發兒童引我入幽
闌滿院繁花廕鶴茵花笑亭花入夏黃相初雨黃鸝嫁鷺湖
邊人轉暇高吟覺有餘一夢渾無詫薰風來晚涼芳庭手把

紅蓮架菱花低向荷衣下花笑亭花已秋蟋蟀聲中大火收
鷺湖水一仙洲茶煙和月淡酒味入泉悠華林應不遠支遁
高談慧水流岳僧書法煙嵐浮花笑亭花又冬寒爐撥火磨
麻濃鷺湖上數芎藭瘦成賈島樣肥與卜商同嘶雁何孤咽
木奴窗下垂金紅果實相將諸父兄我笑花花欲老春風面
柳多芍藥承恩早翠滿亭君莫掃蘭橈深罨畫溪邊東林有
日西林曉卻喚袁州鄭鷓鴣侯家錦幕多霜草我笑花花似
客山精及野獠來往殊顏色綠滿亭君莫惜蓮偷夜雨作滄
珠流入迴欄聲浙浙投竿波動白魚鮮卷幔光搖丹鳥碧花
笑君君且休種薑不用千戶侯種秫不須千畝邱風之夕月
之夜此優游恰如詹父樣虛舟亭更幽六朝臺榭無人管秋
蛩空門半閒樓祇聽黃昏鳥雀愁花笑君君且處瀑布非瀑
千丈冰參禪非參千偈語風之夜月之夕此延竚坐破茅簷
一老禪亭如許花入閒亭花倒眠亭作花臺亭四舉惟見寒
沙散
花雨

天然逸趣園在西莊華允藻構

浣香園在嘯傲涇江陰里詩人李崧築又號其所居曰夕陽邨
題其室曰芥軒太史杜半樓詔尙書沈歸愚德潛時游止其

中

侯晰寫浣香圖題贈芥軒詩肥遯雲山寄一椽門臨流水綠
楊邊牽茆補屋剛容剗插棘編籬未及肩位置筆牀橫放榻
經營茶竈曲通泉羨君清福能消受應是前生結靜緣 釋
明際夜集芥軒中次韻詩不緣尋隱者焉識夕陽邨落拓田
園廢蕭疎松菊存敲詩消歲月靜坐度晨昏棗栗常懷袖時
分繞剗孫 沈德潛宿李芥軒邨莊詩二首又成今夕會寒
雨草堂前別久疑殘夢顏衰憶往年深談呼翦燭縱酒欲忘
天捧杖童孫侍欣看後輩賢 天亦難殘汝依然愛苦吟世
人俱信耳此老不盲心有恨緣懷舊無
眠只擁衾伯鸞遺跡在明發約相尋

釀花莊在馬家蕩南岸詩人華天衢所居四面臨流屹如孤島

竹木陰翳幽絕塵寰

華天衢自題詩春鳥依依擇木棲架間茅屋渡頭西一隄截
水聊通路三戶爲鄰尙隔溪牧笛橫吹芳草亂漁簑斜挂夕
陽低此中大有逍遙處贏得新詩日日題 精衛何知結構
難今來處處足盤桓繞林流水清堪枕排闥青山秀可餐高
唱竹枝歡進酒輕拈蓮葉戲爲冠故人有意抱琴至好就西
窗石上彈 李崧感舊詩丈夫不得志歸作釀花翁書屋牽
蘿補漁村借渡通縱橫千古上睥睨百年中欲作招魂賦崇
蘭汜曉風 華炳微過釀花莊詩柳根斜日繫孤蓬乘興追
尋湖水東物外久忘秦世事此中還有晉人風古梅瘦鶴林
逋客白酒黃花彭澤翁我自入林猶未密卜居鄰近往來通
華振先題釀花莊詩不辭與世日栖栖水竹幽居野渡西
客至漫呼彭澤里我家何似浣花溪晴來排闥青山近風起
窺簾綠樹低稍覺此中堪避跡醉餘粉壁自畱題 李大
訪摩赤故居詩秋老意蕭瑟風吹蘆葉黃偶尋舊茅屋重到
水雲鄉門鴨竹闌在種魚萍沼
荒伊人渺何許我復涕沾裳

樂志園在白擔山水渠舉人秦鄴洛讀書處

秦尚渭樂志園記大凡人之心則天必從天既從則樂自
生矣非必富之貴之之樂也予兄弟有三人焉每念幽居僻
地耕田而食鑿井而飲與世無所爭始適吾志故卜宅數年
而未有可居之地予兄弟俱遊於外有遊燕者有游越者更
有隨地以游者癸未秋悉歸徧覽奇勝務期必獲自樂之地
丙戌春始得一地周圍水繞不通人跡有小橋出入於其間
俗名之曰水渠渠縱橫十數畝中立一小山長數丈高三仞
花木竹石俱蕭疏可愛於是構茅屋數楹覓花果百餘株手
植之其中荆棘榛莽計三年乃盡焉遂令子姪輩春夏之交
耕於田秋冬之際讀於室至如藝桑植麻養魚種竹靡不遵
老圃老農之制三人時棹小舟浮渠中或銜杯邀月或縱網
得魚既醉則登小山北顧膠嶺西視龍峯朝曛晚照曠如也
予兄弟始喟然歎曰是樂也乃云自得非然則有悲而已矣
何樂哉故吾之樂非效古人之樂而樂亦非薄今人之樂而
樂吾之所以樂者樂吾三人志之遂耳天
之與我者顧不厚哉遂名之曰樂志園

邨南煙舍在版邨南蔡紹元構

浦起龍邨南煙舍記自昔能詩之士必有幽棲別築以託興
焉莫著於摩詰之輞川莊子美成都之浣花夔東西之屯之
讓後人誦其遺篇而想見其處直名之詩藪可也詩之與幽
棲別築一物也然或牽於仕宦或遷轉於客游有其處而不
久其跡讀所為鑣松筠封蜘蛛之句則又不能無慨然者矣
邨南煙舍者蔡子文清之所築也連林藩之迴流帶之啟扉
行竹个當風立意似延客行經坐止處未欲止問醉月軒以
憩天光激豁俯前池斜睨釣艇陸而闌檻者也方倚榻箕踞
鳥喧喧聒軒後起步卉木閒坡陀錯迕可小閣可亭語主人
曰毋據今為斷手年也相與啜果茗以反同游者王子五福
與主人而三主人行吟坐哦雅欲追摩詰子美而從之惜子
老退未能即事小詠為茲游發興徒借展王子便面吝賞其
新斷句而已然吾觀主人日涉於此以邀月當軒為詩境魚
跳鳥啁為詩材不官守而閒不放次而適則詩懷淨詩趣恬
輕翮短筇曩從之與偕族邨朋游之與接而詩侶亦萃固將
上下五柳玉山之間視輞莊屯讓不能以詩藪久其跡焉蔡

子所得不既多乎煙舍距蔡子家一里買其族之棄地爲之
經始雍正辛亥子與蔡世講又姻附其令五兄蔡子屬子記
記之年乾
隆乙丑也

養竹山房在泰伯鄉西莊橋錢易讀書處曾繪山房圖遺其子

派索當代文人題詠

錢俊選養竹山房圖說竹植物也而衛風美其猗猗菁菁以
興君子豈不以其中通外直有節有筠色著清標聲無俗韻
有似君子之品概乎然則淇澳之詩可以言興亦可以言比
也若夫會稽之箭大夏之管有材之者矣鄂杜之饒渭川之
種且有利之者矣因天產之奇而收其用乘地生之富而阜
其財鮮有云養之者族叔錦山翁貞蠱上之節樂泌水之飢
閉戶下帷研墳註易顏其讀書之室曰養竹山房其少君梅
溪弟爲之圖以示子曰此家嚴本之白大傳而意自有在者
兄能爲說之乎夫竹之中通外直有節有筠者其天性而無
待於養也惟是扶植灌溉長其孫枝勿翦勿伐蕃其根幹使

新篁凝碧接於目而蒼然翠篠迎風接於耳而儵然若王徽
之之不可一日無此君以是爲養竹之韻事云爾然而翁之
意且以竹而內自省也當夫掃徑臨窗盤桓綠蔭想其中通
吾何以實腹而虛心觀其外直吾何以扶質以立幹撫其筠
與其節吾何以貞而不諒和而不流由是名在寰中品高物
外皆於竹有會心焉然則風人以竹比君子而翁蓋將比德
於竹也若曰取材而用之利賴而殖之夫豈養之之意哉爰
僭爲之說

袁枚詩梅里先生愛養竹當作兒孫常伴讀閉戶疑聞風雨
聲開窗便駭鬚眉綠有子能詩抱逸才與余談論輒心開他
年門外風枝響防是袁安雪後來 錢大昕詩無竹令人俗
此語聞大蘇先生家梅里繞屋青絲終午風儵然來萬个鳴
笙竿桃李自穠華一笑非吾徒藏弄無長物獨有牙籤書撲
學啟後人卓然鄒魯儒山房秀而野何減下溪居日涉自成
趣容膝聊可娛我亦性嗜竹百里路未迂異時容欸門燒筍
晚飯俱 許寶善詩茅齋習深隱鎮日閉元關靜對數竿竹
遠看無盡山地幽心自迴客少徑常閒倘值羊求侶何妨相
往還 趙翼詩種樹十年計不如覓橙栽橙又不如竹本具

干霄材此豈待人力養之從根莖山房有高士乃復勤滋培
 芟柞茨棘叢畚除瓦礫堆生意益以足出地奮蟄雷仁看旬
 月閒直上青雲開默隨風輪長不煩羯鼓催重之青琅玕用
 其不凡才釣竿拂珊瑚海嶼管鳴鈞臺畫鶯絢五色魚須摺三
 台始知惠養功迴勝手植槐 法式善詩養竹非種竹新篁
 異霜竒灌溉脩防之廢一固不可培護及弱稚芟除到叢夥
 竹翁治竹法不惟竹帖妥施諸黎庶閒保赤心猶頗柰翁不
 出山悄對寒綠坐此君太蕭疎無人來道左秋竿今蠹蠹吟
 詩涼月墮清聲畚石瀨瘦影照陰火梅花溪上行一枝看斜
 譚 孫原湘詩山居翛然已殊俗況有蕭蕭一房竹不放芙
 蓉獨自青寒影碎搖天地綠幽人閉戶方尋秋涼月自在山
 頭流半空蒼龍嘯寒雨吹斷小樓秋不語此時一掃萬慮沈
 以人養竹竹養心起看瑠璃碧天淨纖雲不許來深林一夜
 龍孫迸蒼玉自署頭銜竹司牧世閒理亂百不聞日聽平安
 報空 谷

秦伯梅里志卷七

東院道士許均鑄覆校

