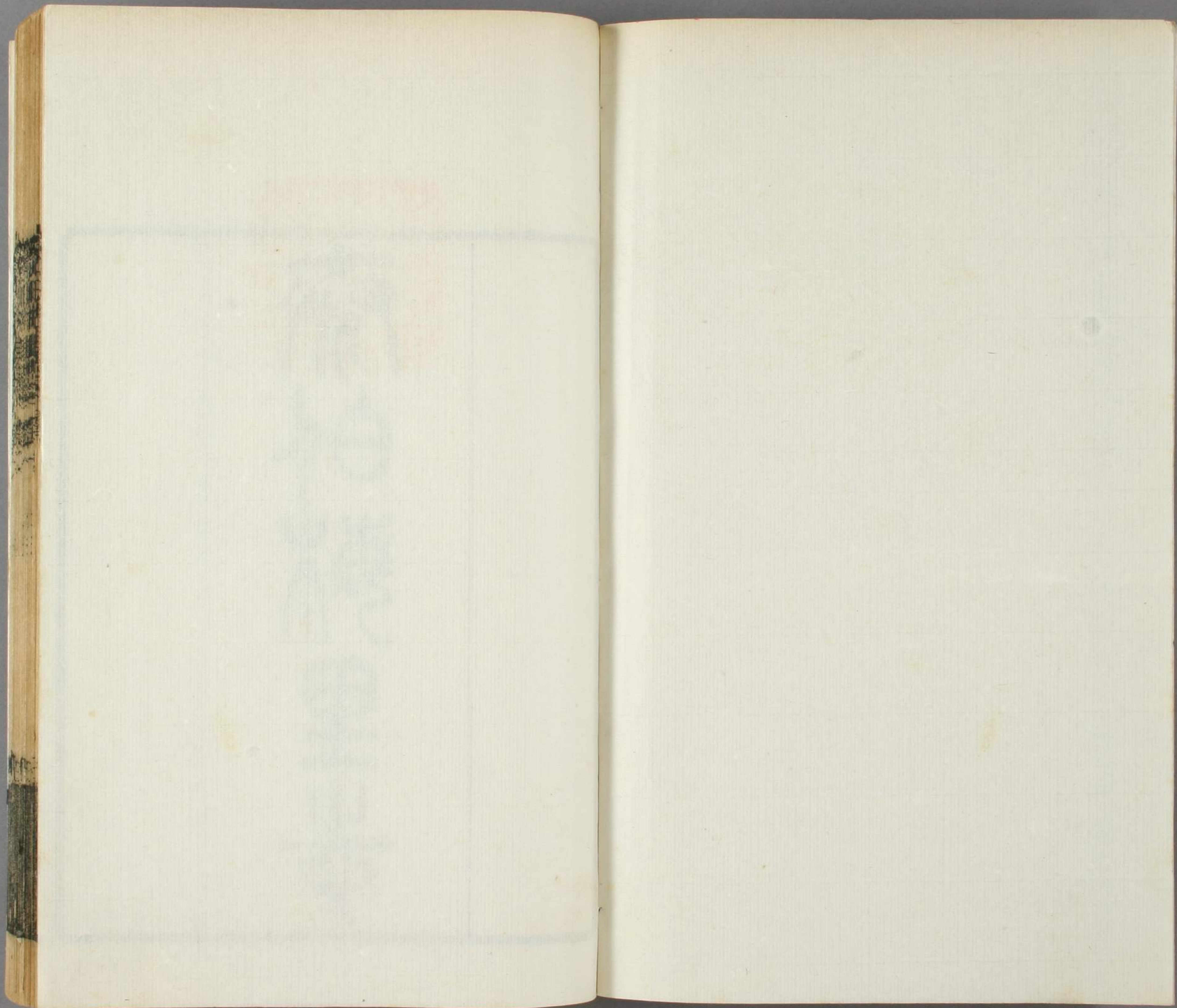




ル 5
3072
1







齊

伯

理

年

印

門凡 5
號 3072
卷 1

光緒丁酉夏開雕
泰伯廟東院藏版

序

光緒二十二年冬熙奉檄再權金匱金匱故無錫分縣其東南境有梅里鄉實爲吳泰伯發祥兆基之地廟墓在焉康熙時三韓吳公存禮以泰伯裔巡撫江南嘗撰梅里志四卷道光初守廟道士華乾重刊以傳今年春視事之暇竊欲考覽邑中文獻與過君玉書劉君石香論及此志體例未當且多繆誤有必須訂正者地志諸書首重道里沿革古梅里城郭經界雖不可知而自宋迄明版籍所記有泰伯鄉梅里鄉章章可考居今稽古當舉一鄉爲權輿乃舊志畧而不詳泛引延陵闔閭虞山安陽

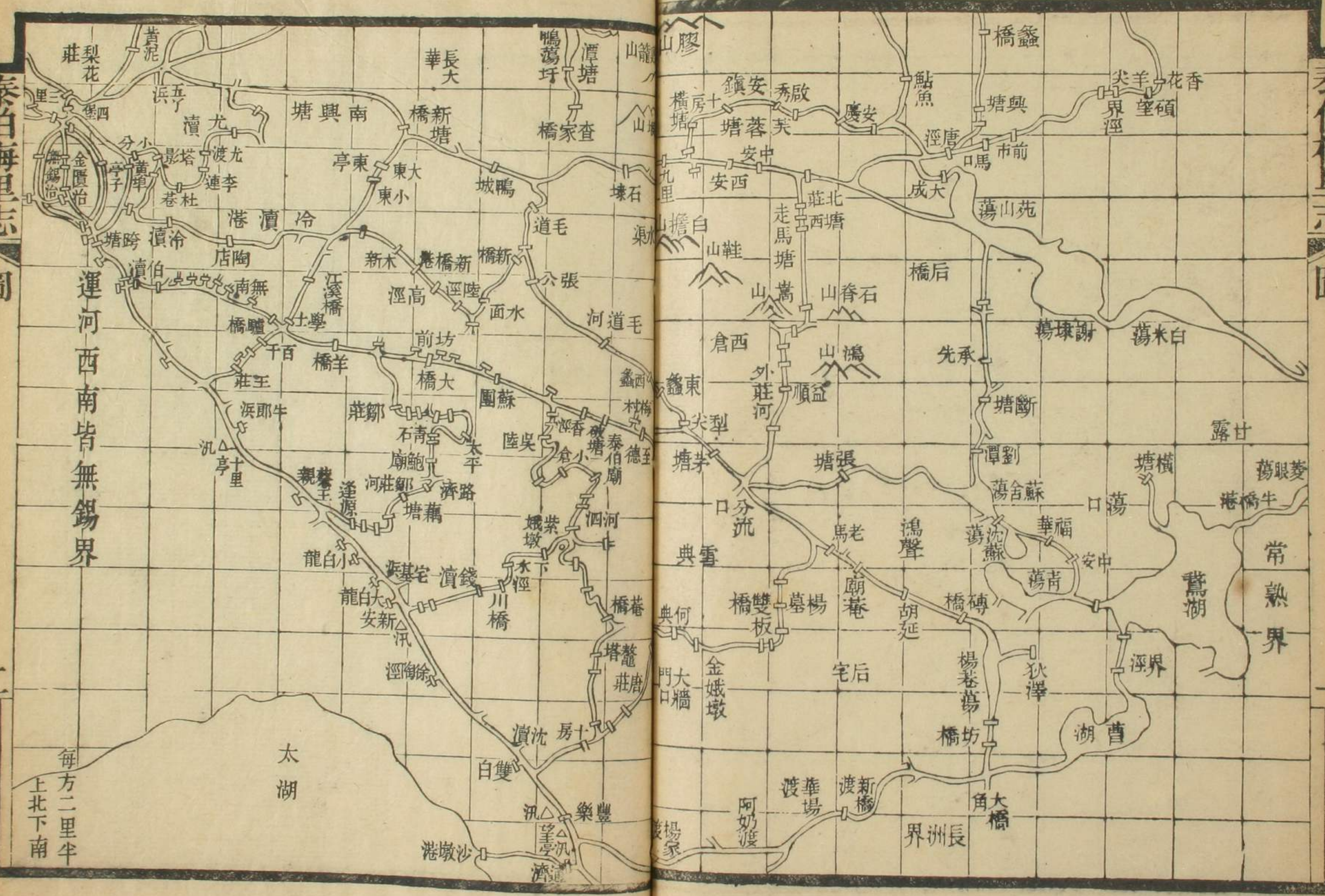
昭和十三年
五月十九日
購求

山柯山閩江山非梅里地爲埒見夫非梅里地而牽涉吳事者
豈僅此數處旣難盡著於編則得諸眉睫失諸千里矣詩文類
載李舒撰讓皇帝廟樂章見郭茂倩樂府詩集此讓皇帝乃唐
睿宗長子憲新舊唐書有傳與志無涉張詠泰伯廟詩曾幾重
修至德廟記並見范成大吳郡志而張詠誤爲范淹作曾記脫
落至百餘字且所記祠在蘇郡於地不相屬也熙以泰伯裔來
守茲土訂譌補闕在昔通儒往往企待後人何況圖經志乘本
有司之責遂有重修之議屬二君蒐羅遺佚得故文學安起東
浦傳桂合撰遺稿於鄉之鄒應直家其稿采摭廣博所引書如

元王仁輔無錫州志明宏治萬厯及 國朝乾隆以前諸邑志
皆世鈔傳本足爲掌故之助惟所分門類多襲邑志舊文重見
複出尙欠裁斷檢其目錄知猶未定稿也題曰錫山梅里志例
言因吳江常熟均有梅里特冠錫山以別之所見未免迂淺古
來地志之書名同代異例不避易錫山非梅里所有又非古今
縣名舉以名書甚屬無謂今據其稿芟蕪存實重加刪定釐爲
八卷以泰伯梅里二鄉爲權輿卽以名志爰倡捐付梓仍署安
浦二氏之名於簡端俾勦始之功不終泯焉夫三吳於古爲荆
蠻自被至德之化千百年來蔚爲人文淵藪梅里片壤至今猶

以讓鄉稱之鄉之人流連景物追溯遺蹤攬是編也思三讓之
風施於家巷共敦古誼無競無爭庶幾興周之治復見今日則
於此志有厚望云光緒二十三年秋八月權知金匱縣事禎字
後裔保山吳熙謹序

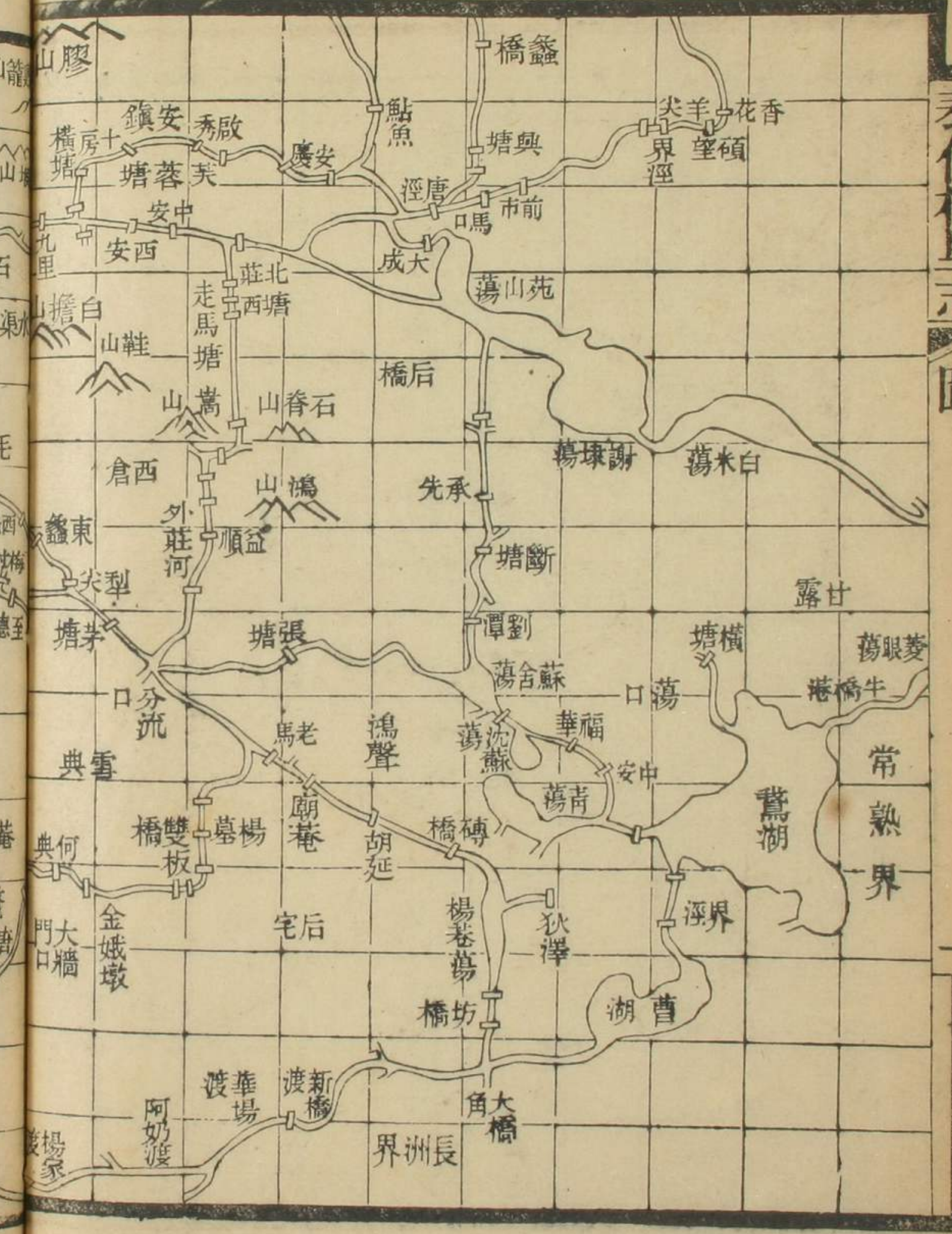
秦伯梅里全圖

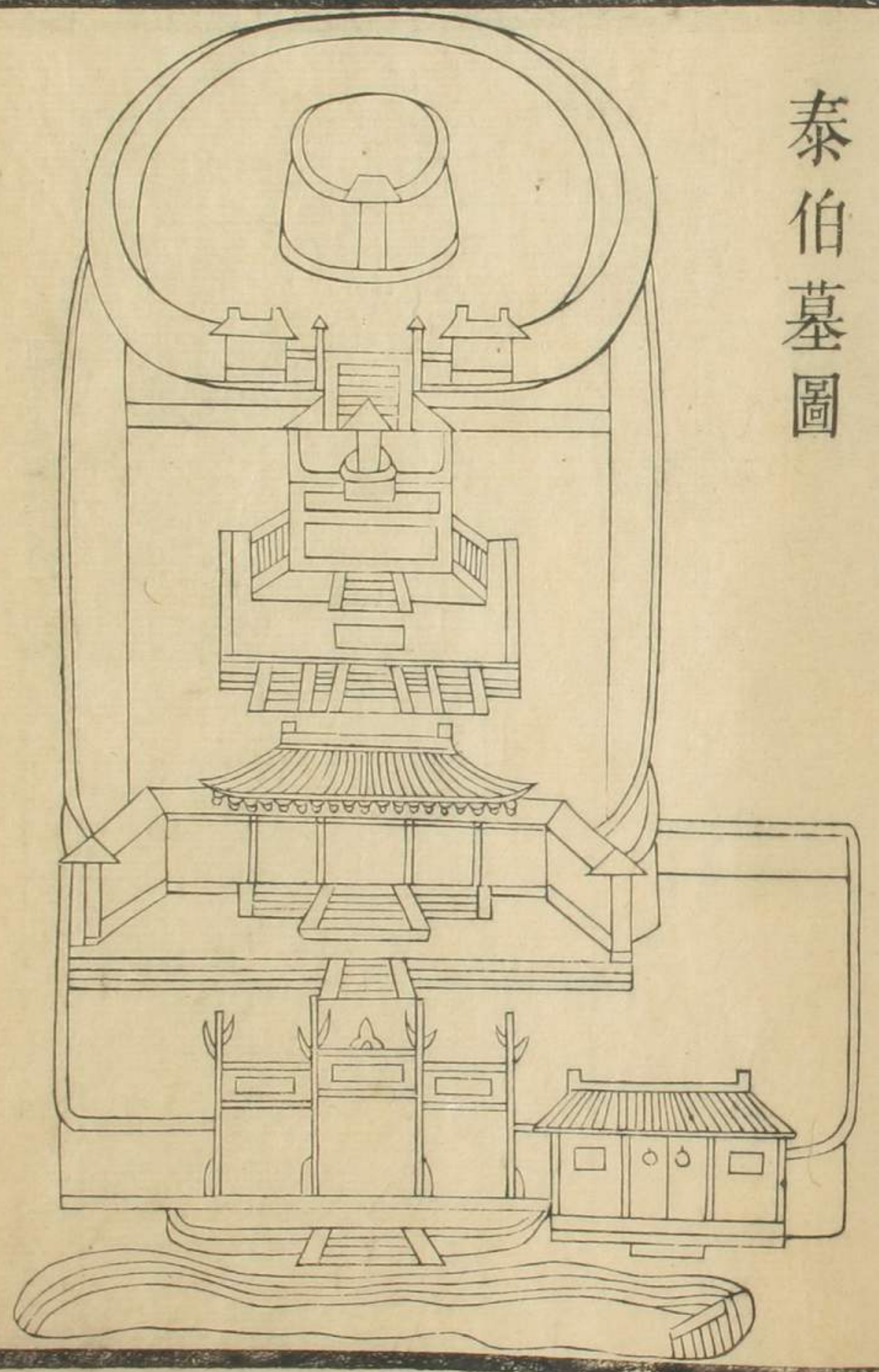


運河西南皆無錫界

每方二里半
上北下南

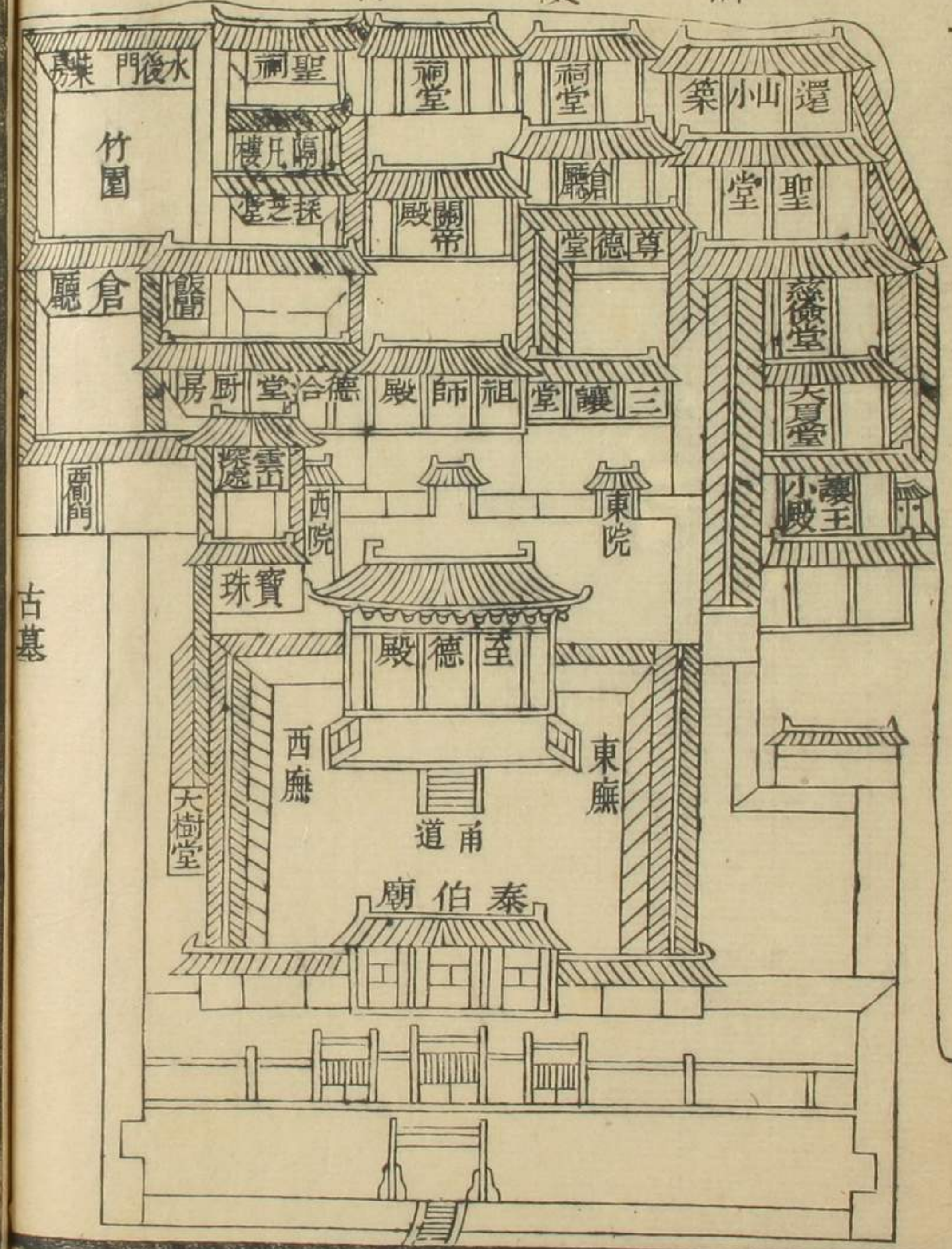
常熟界





泰伯墓圖

泰伯廟圖



泰伯梅里志目錄

卷一

地理

卷二

山水

卷三

橋梁

卷四

陵廟

卷五

旁祀

卷六

第宅

書院埒

卷七

園墅

卷八

寺觀

韓文煥齋安甫
謹繕鐫板印訂

泰伯梅里志卷一

江蘇候補知縣署金匱縣知縣禎字後裔保山吳

熙編輯

邑人

安起東
浦傳桂

原稿

邑人

過鑄
劉繼增

參訂

泰伯廟住持上清宮提舉許巨楫校刊

地理

梅里為有吳肇基之地史記吳太伯太伯弟仲雍皆周太王之
子而王季歷之兄也季歷賢而有聖子昌太王欲立季歷以
及昌於是太伯仲雍二人乃犇荆蠻文身斷髮示不可用以
避季歷季歷果立是為王季而昌為文王太伯之犇荆蠻自

號勾吳荆蠻義之從而歸之千餘家立為吳太伯吳越春秋

泰伯

泰與太同凡引書各從本文下皆倣此

遭殷之末世衰中國侯王數用兵

恐及於荆蠻故起城周三里二百步外郭三百餘里在吳西

北隅名曰故吳人民皆耕田其中咸濱毘陵志無錫古勾吳

地泰伯舊國其城在今梅里鄉自泰伯以下至王僚二十三

君皆都此周敬王六年闔閭始城姑蘇而遷都焉太平寰宇

記無錫縣太伯城西去縣四十里平地高三丈輿地志云吳

作城梅里平墟卽此地城內有太伯宅堂基及井尙在今邑

志相沿泰伯城在無錫縣東南三十里梅里鄉

與寰宇記作四十里異按

寰宇記惠山寺去縣東七里今實五里是今昔里步盈縮時不同以七里五里準之則四十里適與今志三十里合

代綿邈莫能詳其畛域惟唐宋以來志乘所載有泰伯鄉梅

里鄉尙按籍可考太平寰宇記無錫縣舊四十鄉稍并為二

十七後又省為二十二鄉攝都都攝晉邑志所謂古鄉是也

自明萬厯開改舊編順號計戶分里為順莊以均田賦遂更

為十三區區分上下扇而鄉名類多移易梅里一鄉盡并入

泰伯南延北延懷仁景雲五區 國朝因之雍正四年析置

金匱縣實有其地茲志務存其舊仍舉泰伯梅里二鄉為綱

領益以順莊所毘及者曰垂慶曰延祥曰上福曰景雲凡四

柘社 吳氏世居明宏治閒自閩江分此地產林檎俗名花紅味特佳鄒氏墓南有花紅園

劉邨 商巷

朱邨 南蠡莊

宜興莊 徐府莊 明中山王徐達收租莊也達鳳陽人太祖洪武

三年封魏國公賜無錫縣田八千三百六十畝邑志稱故明魏莊田是萬厯閒莊官恣橫田之高於民田二尺者二千餘畝旱則決塘引灌潦則洩水民田大為民病知常州府歐陽東鳳不畏疆禦判民於莊田北築新壩抵之民困始蘇旁有洗馬滙及古井尚存望亭 元世鄒氏所居號南園明初曹昂自唐村壻於鄒因家於此子姓繁衍遂為著姓黃團橋

沈瀆 南河 顧氏世居元季顧惟二自吳縣銅坑徙此明洪武四

年給帖入籍 包莊

金娥墩 鄒氏世居明初徐塘十八馬驢之子英始自后宅徙居於此

何店橋 觀莊

華莊 宋世陳氏最盛鄒智遠從子璞自晉陵壻於陳因家於此

塘莊 明世鄒氏最盛 唐邨 元末曹時達自晉陵徙居於此

鼇塔 馬頓

沿塘 白泥墩

丁邨 虎盆

道士莊 東黃

梅里鄉 在縣東南三十五里東至上福鄉西至景雲鄉南至

泰伯鄉北至宅仁鄉統都三邑二十九今省

第五十五都攝邑十 今并入北延區三懷仁區六景雲區一

第五十六都攝邑十 今并入泰伯區一北延區七懷仁區二

第五十七都攝邑九 今并入泰伯區四南延區一景雲區四

鄉鎮

東亭鎮 舊名隆亭亦名龍亭東有龍舌尖西去城六里宋靖康閒承事郎華原泉自汴梁扈駕南渡居此為邑中華氏始祖明嘉靖中學士華察復築別墅大

梅邨鎮 泰伯瀆上亦名梅里邨泰伯廟在焉夾水為市梅邨橋通其中

尤畧 舊名回溪元末尤居敬居此為德鄉里後人姓其地為尤畧錫山景物畧云尤畧舊名回溪里稱尤畧者溪上

有東莊為尤莊定公別業因改回溪為尤畧 滕莊

戴墅 莊頭

席邨 鴨城 去城二十里有鴨城橋輿地志云吳王牧鳧鴨之地

太平寰宇記作西去縣二十五里 明秦夔詩聞說吳王養鴨時年年來此擁西施豪華已盡江山變落日秋風動蒺藜 莫止鴨城懷古詩養鴨鴨可蕃養

兵兵可疆只有方寸心多欲難自防千年古城已復隍但見 牧豎驅牛羊姑蘇之臺遙相望二十三君在何許開吳祖德

誰繼將玩人玩物致國亡國亡豈獨由禽荒嗚呼古今卽事 感慨長酒酣日落天蒼茫 國朝陸桴詩煮海焚林奈爾

何還將食指動清波魚腸一去隨鳧雁鳥喙重來失鸛鵲荷 背亂翻新漲急柳根深卧夕陽多如今兩雨煙蓑畔任爾呼

名自在過 秦瀛梁溪雜事詩蘆花蘆葉響蕭蕭畧約涇皋

放小舸荒草吳王麋鹿
徑水鳧飛上鴨城橋

版橋

安澤

祇陀里

在東亭東北地有祇陀講寺宋隆興中杭州路

總管倪子雲自杭徙此元高士雲
林先生宅遺址在焉今名石皮街

後羅

蠡頭

咸淳昆陵志有酒坊

油車塚

張公橋

石埭

西園

在埭山西南錢氏世居

秦涇

在石埭南二里華氏陸氏為著姓舊有地曰鐵莊陸楣居此因以自號

堠山

宋寶慶元年吳越武肅王十一世孫承事郎錢迪自臨安徙此稱堠山錢氏

社洞

小呂

蘆尖

萬村

秦村

古名葛城元初黃震自洞庭西山徙此稱秦村黃氏今壩頭北宅等處是也

薛店

楊氏世居明徵士楊彥自楊墓析居於此亦作雪典楊樅雪典村誌元至正閒有遠人雪典者流寓於此得穴

金致富時政苛富人懼禍斂跡典與相國脫脫御史福壽有舊獨設鋪質錢便鄉里繼遭鼎革饑饉頻仍典盡散貲財活

飢民無算民咸德之因名其村曰雪典村

小園

在薛店東明萬麻閒浦萱自曹墓塘卜築於此水木

明瑟人稱小園

濃上

楊氏世居有楊莊簡公故宅

毛塘

香涇

袁墅

破塘

舊名福塘

許巷

冷村

堠陽 在東亭東南元監稅華友聞居此其孫鉉妻陳氏守節
元季悉燬於兵

垂慶鄉 在縣東五十里東至長洲縣界西至上福鄉南至秦

伯鄉北至延祥鄉統都二畝十一今并入南延區

第三十七都攝畝七

第三十八都攝畝四

鄉鎮

張塘橋

小茆涇 錢氏世居今稱嘯傲涇

應店

丁秦 宏治邑志作丁秦

胡村

曹氏世居元季曹漢英自常熟陸莊徙此明世無達者入國朝始以科第顯

甄橋 宋周預自景雲鄉張塘里徙居於此元世周氏最盛至明初錢公達自太湖頭來徙王汝懋自江陰砂山來贅

於周亦世居焉錢氏累世富厚而公達曾孫榮復舉進士為名宦錢於明世尤為貴盛云

塗林 華氏世居明成化間華守莊自鷺湖避居於此以厚德起家教其子景成進士為同里楊文長洲王鏊高弟官

至福建布政使

荻澤

胡堰 有胡堰橋東有報福寺俗稱胡堰菴以上屬三十七都

觀前

東宋

胡莊

三黃子

馬橋 咸淳毘陵志有酒坊宋徽宗時沅州通判浦啟源由汴京徙此居伯瀆河北第宅甚鉅後值元世兵亂子孫多

他徙至明初錢謙始自湖頭來徙亦創第河北宏敞壯麗至孫暹乘世富之積遂創四大宅於河之南宅皆千楹即今小馬橋是也宅南故為平壤暹鑿之以通舟楫明世錢與浦世為婚姻富亦相埒宏正開浦連珠壻於錢築室今店前橋河北廣厦千楹至今人稱浦連珠基縱廣三十餘畝其東北有小水農人蓄水以灌禾人稱連珠池亦名荷花池相傳其園中池也

廟菴

新涇

後堰

蘇舍

延祥鄉 在縣東六十里東至常熟縣界西至上福鄉南至垂

慶鄉北至常熟縣界統都四區二十四今析為南延區北延

區

第三十九都攝畧六 今南延區五 北延區一

第四十都攝畧六 今南延區四 北延區二

第四十一都攝畧六 今南延區一 北延區五

鄉鎮

甘露鎮

在鷺湖北舊稱市宏治邑志甘露市在縣東七十里延祥鄉風土記云昔有甘露降其地後乃置市五代楊行密於此置鎮設鎮將以備吳越唐大順元年孫儒陷常州二年甘露鎮將陳可言備蚩何覲誤越取之是也元設稅務及巡檢司明初仍之後革咸淳昆陵志有酒坊西北數百武地名唐巷橋道光閒居民掘地得古甗長尺餘廣殺五之一上刻尤氏夫人墓下誌生卒歲月女幾葬於無錫縣歸德鄉前王邨又題唐中和元年某月按邑志延祥鄉舊名追祥

宋時以歸德鄉併入惟蕩口鎮在鷺肫蕩口西去城五里其地在元明以前王邨今不可考矣

前不甚著稱至洪武時徵君華悰韓居此其名始顯四百年來高門巨閣櫛比鱗次皆華姓也鎮有巡檢司署舊在望亭

乾隆三年詳請移駐借華公弼別宅作署鷺肫蕩即鷺湖湖水釀酒色白味冽以蕩酒著名湖中菱芡亦味勝他處又產

銀魚春暮最盛交夏漸稀至七八月盡矣其大如鍼結髮為網取之白水入白磁甌了不可見惟黑睛兩點如沙浮著水面而已入暖酒即熟成小玉環形但離水即僵雖不失味不能成環故難遠饋土產黃草縑擘黃草合絲縷為之勝於苧葛

白茅墩

蔡灣 馬氏世居明初馬景常自甘露鄉后塘里徙此唐涇

黃塘 北湖橋 華氏世居

新涇港 趙莊

東黃 湯巷

濠上 後塘 在甘露鎮北

柏橋 馬巷 馬氏世居

北黃 在北湖橋北白湄蕩 圓通 明洪武閒錢泰居此又稱北錢有圓通寺

西城 鴻山 楊氏世居宋南渡時吉水徽猷閣待制楊邦父子璿

始築別墅於山麓璿子燧遂定居焉元明之世富甲一邑 朱舍 陳氏世居宋南渡時宣義郎陳樸自穎川徙此

杜莊 浦巷 亦名尚友巷

孔墅 華為著姓係貞固先生後 曹墓塘 南宋周掄自景雲鄉張

濬自馬橋徙此大德中太學生浦椿富而好施歲稔出粟賑飢時稱義士即明初晉府引禮舍人長源先生祖也

東醮

斷塘

朱莊

西莊

明華子陽自鷺湖闢宅於此在鷺湖西七里因名西

莊後又析居西北里許名小西莊

石室

唐賈橋

九村

謝埭

北錢

錢氏世居

旺家橋

今名安基

徐充橋

上福鄉

在縣東五十里東至延祥鄉西南至梅里鄉北至宅

仁鄉統都二番十一今并入北延區懷仁區

第四十三都攝畝七

今并入北延區

第四十四都攝畝四

今并入北延區

鄉鎮

安鎮

在膠山南二里舊名埃村相傳為南唐設埃之所宏治

因安汝德墓又稱安家墳前後

安氏益大寢以成市遂稱安鎮

版村鎮

咸淳毘陵志有酒坊俗稱西倉亦稱西村蔡希逸自

東五十里非

嵩山

許氏世居

東莊

在鴻山西舊為晉陵孫尚書觀別墅後司馬溫公

宋村

宋末文公四世孫朱枋自徽州避亂徙此入元心不忘宋因號其地曰宋村

白擔山

殷巷

西安 羅莊

河北 華巷

支巷 戈家浜

東村 西村

寨裏 胡巷

北舍 宋司馬宗召五傳景定辛酉舉人應年生三子長榮一守東莊別稱中宅以析仲子榮二宅極宏壯在東莊之

北相沿遂 走馬塘

前澗 在石室山第一澗下元時浦振自馬橋徙此稱前澗浦氏

後橋 浦氏世居 芙蓉塘橋 陳氏世居明隆萬閒陳浹自朱舍橋析居

此於

景雲鄉 在縣東二十八里東至梅里鄉西南至城北至天授

鄉統都三箇二十

第五十八都攝箇七

第五十九都攝箇六

第六十都攝箇七

鄉鎮

坊前 宋有酒坊多倪姓皆明迪功郎倪宗實裔 羊橋

江陂 楊氏世居 王莊

杜村

下陽

周涇村 以周姓居此故名

黃土

何墓

袁墅

沈莊

白土

周氏世居

張塘 南宋周應字四一始居於此

歐村

宅基 周氏費氏為著姓明初周良五自張塘里老宅基徙此因仍名宅基後子孫多分居城中新開河左右

龍涇 在泉濱東地有大龍涇小龍涇為運河入裏河口元初鄒仁榮自華莊徙此稱龍涇鄒氏

西宅 明初鄒普建宅於此在龍涇西因稱西宅號龍涇三房後裔科甲最盛有狀元街因忠倚大魁而名

新安村 在運河塘上龍涇之西

泰伯梅里志卷一

東院道士許均鑄覆校

泰伯梅里志卷一

江蘇候補知縣署金匱縣知縣禎字後裔保山吳 熙編輯

邑人 安起東 原稿 邑人 過 鑄 參訂

浦傳桂 劉繼增

泰伯廟住持上清宮提舉許巨楫校刊

山水

皇山一名鴻山

載江南通志府志云又名梅李山

吳地記云泰伯宅東九里有

皇山高十丈或云漢隱逸梁鴻居此故名山之西即泰伯墓
東有鐵山寺相傳為梁鴻故宅又有梁鴻井元處士華樓碧
闢園於此浚而登之作亭於上明正德閒莫止更名華子泉

天啟中東林諸子避黨禍嘗講學於此旁有滌硯池時道士

陳虛遊結廬池畔引泉入池植以蓮花為避暑勝地亦名劍

池其中嶺有望虞亭登之可望虞山亦名畫中亭西嶺有放

鶴臺明時華氏築園於此臺在園中曲磴盤旋植以梅竹占

山陽之勝池東為眼空臺其南麓有楊梅鳴明華德植楊梅

於此因名德字文潤號西野家蕩口山陰有滑石洞產滑石此外諸勝蹟

具於莫止鴻山十八景詩者更有朱砂潭在東嶺巖下茅君行祠

見寺觀大士菴試劍石樓雲洞眠松壑即白龍廟讀書處在鐵山寺洗心軒石

徑梧竹坡又名石灘月影石又名磨劍石每歲清明時遊人畢集

唐皮日休望虞亭詩盤迴曲澗數峯青雲護皇山一古亭千

里月明回首望飛煙冲起海虞濱元倪瓚春日登望虞亭

有感詩何處春光最可憐望虞亭上望虞山梨花林下多鶯

語柳樹隄邊少鶴緣王墓乞靈香蠟社泉酣畱客綺羅筵迄

今風景俱非舊想到勾吳一愴然又張貞居有詩東梁鴻

山楊君次韻詩鴻山東面受朝曦戶牖嵐光盡吐吞梁婦終

甘隱吳市戴琴原不識王門絃歌寂寂虛千載井曰依依自

一村踏雪獨尋楊處士蕭條古道與誰論華幼武望虞亭

詩秋滿皇山悲客心望虞亭望散幽襟十年海上音書斷鄉

國蕭蕭夢裏尋明邵寶鴻山弔古詩石壁巉巖天鑿成高

峯峻削長凝青梁鴻佚事傳諸古讓國至德民無稱殘碑荒

塚卧平地四望煙霞以為際撫讀蝕刻慨有餘下布莓苔作

文罽登山山路轉山阿歸向鸞遊洞口過滌硯池邊青草短

汗弗可容誰能掩肺肝 茅君行祠茅家好兄弟脫屣住句
 曲茲山亦相望時或為雷躅 試劍石奇石誰所劃嶄然見
 廉隅蒼蒼太古色可以立懦夫 棲雲洞古竇山之阿佳氣
 日吞吐化機不可窺此或為之戶 劍池池從兩厓壁疑藏
 歐冶鐵近接闔閭瑩清光起寒冽 畫中亭空山敞孤宇古
 樹長因依回看置身處水星淡希微 華子泉有山固有泉
 疏鑿須好手甘飲詢伊人人云武陵叟 眠松壑虬柯卧山
 僻要是梁棟器蹇兀閱歲年藉得容身地 讀書處挾策棲
 古山古義良可尋匪愛古人迹欲見古人心 眼空臺上上
 山之垚阿堵隘寰宇何物能眯子所見繇所處 洗心軒虛
 構臨重巖曾無一塵累我來寂然坐渺與方寸會 放鶴臺
 仙驥招可來來集還遣去天地即樊籠憑高為延伫 石徑
 犖确空山蹊曳杖聲鏗鏗青鞋破不洗藐彼塵中纓 楊梅
 鳴山人治山隈樹果非藏金火齊忽成紫化機隨淺深 梧
 竹坡山閒有嘉植琅玕映珊瑚蕭蕭風月中高韻與之俱
 月影石誰褫老蟾魄置此雲之根貞靈不容壘山雞莫窺翻
 文徵明九日登皇山詩秋滿皇山菊正開移壺挈伴踏蒼
 苔梁鴻宅裏尋高蹟泰伯陵閒看德碑我與未隨詩意盡客

懷端為夕陽催舵顏得似茱萸好坐石還須看幾回 鄒德
 培遊鴻山詩欲覽煙霞勝來尋邱壑中峯高霄漢近壁聳翠
 微窮雨過花香細雲來樹影濛耽幽歸去晚涼動薜蘿風
 馬世奇秋夜宿皇山詩清夜宿層巒情懷曠遠天平墟紅葉
 落梅里白雲連泰伯墓臨麓梁鴻宅在巔鶯湖漁火近崧嶺
 斗牛懸秋晚迷飛靄泉聲出遠川鳴鴉集古樹歸鳥依蘆灘
 夜響聞天籟蕭蕭動客船 王永積咏鴻山和倪雲林寄楊
 處士韻幽棲何地受朝曦四野風煙許獨吞縱有山妻常舉
 案豈殊乾竺老空門溪深曲曲通梁山山靜灣灣抱孟村寂
 寞傭工空井臼五噫歌斷費評論 吳桂森梁鴻井詩至德
 精光處士神來尋正是菊花晨寒泉再汲千年冽雲石重開
 三代新空谷有音人意古高山遺響會心真坐談莫畏西風
 急元酒斟時宇宙春 又滌硯池詩疾風振崇岡喬柯聲欲
 裂陟登鴻山巔顧瞻思前哲池滌硯上香遺井一泓冽白日
 蔽炎精庶譏媾羣孽五噫出帝京冥冥飛影滅衝波蕩濁世
 千載高蹤絕湛寂青山中空有餘芳烈汲泉坐池旁一飲神
 自澈沃我冰雪腸不因釜中熟 華日贊滌硯池詩引瀉破
 苔花古香落殘鐵雲影泛清波虛堂湛寒冽 杜士棻畫中

亭詩亭虛米顛筆綠樹長依依不見山中人黃鸝上翠微
國朝陸楣梁鴻井詩蕭疎荆布古風存紙閣蘆簾想舊村
淒斷輓轡霜曉凍拋殘砧杵月黃昏勞歌底用驚時俗春廡
何應傍市門欲采蘼蕪三徑失要離墳畔與招魂 楊芳燦
梁鴻井詩白石周遭纍井幹扶風高士此盤桓宿春炊罷攜
瓢汲椎髻妝成當鏡看不望藥丸能化酒恥言蟲李足供餐
君家原不因人熱試看清流激骨寒 秦瀛梁溪雜事詩五
噫歌罷客荆蠻都把溪山屬伯鸞此地寓公推鼻祖尙餘古
登石
泉寒

石室山在皇山北二里俗名石脊山出青石

嵩山在皇山西北二里相傳蕭梁時有嵩頭陀開山建寺故名

咸淳毘陵志作松山南徐記松山一名少孤山 咸淳毘陵志少作小

有雷雲洞 在山北巨石開俗稱仙人洞 其下有泠泠泉今湮 康熙邑志云姚廣孝嘗居

此袁拱相而識之

明華振先少孤山看桂詩訪桂登高去欣逢初霽天寺開丹嶂裏人坐碧雲邊好句花閒覓新茶石畔煎箇中堪避世何用買山錢

奚山在嵩山西北里許俗呼諧山 奚字語訛也府志云俗呼鞞山 亦名晶山特

起平地高十餘丈周里許上有石壁

奈山在奚山西北里許一名塗山高數丈圓正如釜明贖戶部主事華從智別業及墓在焉東有石壁刻第一小山四字字徑尺餘筆勢雄偉下有四小篆曰山小脈大亦蒼秀可喜其高崖刻詩二首俱正德閒華從智題

華從智題石壁詩百年在瞬息。事有時遇造化萬峯閒。晶塗一元會我生幸奇逢無補負深愧山川發精英文物。鐘瑞製作成壽藏永為子孫繼大塊容我。江雲渺煙樹。又預持歸計卜塗山自古浮生春夢閒種檜種松先作主百年好伴白雲閒。

白擔山載江南通志與奈山若斷若續俱在平壤山出青石可為礧

曰下有朱文公祠

膠山載江南通志在皇山西北十餘里與惠山東西相望宛若翠屏

山周九里府志云長九里高九十丈上有獸蹄痕俗稱金牛跡舊產

薯蕷充貢有宋中書令王僧達墓在南嶺下大路北載府志高一丈

六尺周二百步僧達琅邪臨沂人元嘉末自郡中赴義孝武時為右僕射遷中書令終義興太守 梁蕭侍郎

宅載府志今為膠山寺寺門有蕭侍郎墓寺左廡有寶乳泉載江南通志宋

建炎中尚書郎閻翁挺構蒙齋於其上久廢明東去數武有

滌硯泉載江南通志世傳蕭侍郎滌硯之所宋天聖中邑令蘇紳建硯水亭於泉上見宏治邑志南麓元

武祠南有靈酌泉碎石鴨碧雲隔礪劍石石馬灣灣有膠山墓疑附會

安公洞駐仙巖諸勝山下安氏世居之南林西林遺址猶在

近寺有萬玉亭修竹萬竿所出筍色白如玉味香若蘭因名

蘭花筍

宋翁挺寶乳泉記膠山在無錫縣東去惠山四十里由芙蓉塘西南拔起平陸縣迤邐高下十數而後時為大陵有泉出其下曰寶乳蓋昔人以其色與味命之自梁天監時地為僧廬踞山北向而泉出寺背至唐咸通中浮圖士諫改作今

寺依東峯與惠山相望則泉居左廡之南水潦旱暵無所增損隆冬祁寒不凝不涸故其山雖不高泉雖不深而草木之澤煙雲之氣淑清秀潤瀕洞發越皆茲泉之所爲也然而疏鑿之初因陋就簡決渠引漚不究其源閱歲既久甌甃弗治漚乳滲漏淪入土壤建炎二年余罷尙書郎自建康歸閩適聞本部有寇留滯浙河因來避暑茲山日酌泉以飲病其湫隘謂住山益公能撤而新之當以金錢十萬助其費益公雅多才智且感余之意以語其徒元淨慶殊又冲三人者咸願出力於是坎其山入丈餘得泉眼於嵌竇閒屏故壤理缺登而泉益清駛乃琢石於包山爲之池廣袤四尺深三尺以蓄泉上結宇庇之榜曰蒙齋池之北瀉爲伏流五丈有奇以出於庭跨伏流爲屋四楹屬之廡有扉啟閉之榜曰寶乳之門庭中始作大井再尋疏其櫺檻便衆汲蓋數百千人之用常沛然而無窮事旣成益公謂余曰寺有泉歷數百載較其色味與惠泉相去不能以寸而名稱棧焉公今乃發揮之當遂遠聞信物之顯晦亦有待乎余笑曰水之品題盛於唐而惠泉居天下第二人至於今莫敢易其說非以經陸子所目故耶自承平來茗飲愈侈惠山適當道旁聲利怵迫之徒往往

臨之又以併嬰寶蓋挈餉千里諸公貴人之家至以沃盥焉泉之德至此益貶矣今膠山所出岡阜接而脈理通固宜爲之流亞獨恨余邁往之迹介潔之名非陸子不能與之爲重然山去郭一舍蹊隧阻而涇流陜邑居者欲遊或累歲不能至況過客哉比之君子惠水若進爲於時故雖清而欲浼寶乳類夫遠世俗而自藏者將愈僻而無悶以彼易此泉必難之而公謂顯晦有待特以爲言亦期之淺矣益公亦笑曰有是哉請著之泉上使游二山之間者有感于斯焉遂書以授之歲戊申冬十有一月癸丑記 案宏治邑志碑碣門有李庶寶乳泉後記其文無攷 明俞泰靈酌泉記邑之東有膠山山之北麓有寺宋李忠定公乞祠賜額崇親報德禪院者是也寺有寶乳泉正德閒安君民泰像公祠於上山之南二里許則世爲安氏居民泰以山爲元武地乃建祠祀神以鎮之歲丁亥秋祠南隙地方四尺許恆沃潤不焦守者異之掘地三尺餘有泉突起時予訪民泰乃速往觀焉因謀蓋亭其上登石渟爲上池注爲下池洩以灌祠下之田戊子冬落成取濟南趵突之義名之曰靈酌泉又速子登亭而以記請予曰夫天地之氣靈秀所在每每因人而鍾承之者非其人則

氣隨以散故氣莫盛於山而泉則山之脈絡氣鍾而流焉者也濟水發源王屋山一顯一伏數千里至歷城乃突然騰躍其氣盛故其流長宜爾也茲泉於濟勢雖不侔其本諸山而醞釀以成涌地以出理則一也然人傑地靈感應之理誠不可誣安氏累世種德至友菊翁深仁厚澤覃被一鄉民泰繼之培植封固益深益厚人以山安山以人重至和融結一氣潛孚山靈發祥感之應之豈偶然也哉況泉未期年民泰三子長子靜薦京闈仲子固魁成均季子介游泮庠泉之兆祥於人也滋甚將來雲仍蟄蟄毓體鍾異以承山之慶於無窮則安氏之澤當與泉俱永安知無忠定公其人增重斯泉如寶乳也哉書曰宏於天若德裕乃身敢為民泰望之民泰名國號桂坡崇禮仗義縉紳推重茲論泉不及贅也嘉靖己丑元旦 安瘳膠東山水志家園北二里為膠山拔起平麓高九十仞蒼然雲表石道百折而上去巔猶遠峭壁嵌空如翡翠屏障勢巖巖欲墜中有洞可置一蒲團坐桂坡公憩而樂之廓一舍若神斧鬼劈增其磊落無鑿痕刻其戶曰安公洞稍平前步險仄為臺海天一望中收矣 又大都出雲蒼峯餐霞峭壁人跡迴絕鳥道攀援為神仙往來之地無疑膠山

絕頂怪石嵌空搜剔當費億萬錢霜剝雨篩苔蘚黃碧松根盤屈翛然天半非杖策不登迂迴樵徑久之躋巖閒廣寬可列數十百人岩乃屏障桂坡公大書刻石曰駐仙巖宋翁挺晚坐碧雲鳴詩夕陽黯將沉缺月遲未吐滿眼玻璃堆翻疑夢中覩 又玉樹秋益明驪珠夜方吐繞檻碧雲收塵踪故難覩 李維碧雲鳴詩坐久三峯晚望中疑碧雲不應該談世事自是去塵氛嘉木層層見秋聲處處聞佳人端可待風景欲平分 楊偁寶乳泉詩山名膠孰結泉味乳親嘗雲實穿銀井冰蟄貯玉漿竹陰濃處冷松子落時香不雨潺湲響無風瑟瑟光粉源初滴瀝珠派遠汪洋曲注分環砌方澄引鑿塘趁齋僧洗鉢就讌客浮觴稻瀆磨牙飯茶煎蟹眼湯纖毫龜鑑徹盈腹暑襟涼農畝占甘潤膏腴獲萬箱 焦干之滌硯泉詩蕭公事跡久塵泥猶有當年洗硯池世俗所傳應彷彿僧人獨得恥頽隳小亭新構藏幽趣一水中分疊舊基遺澤泯然無處問清風緬邈竹陰垂 元周翼陳子貞同遊膠山詩秋山夜雨藤蘿濕雲路曉行沙石清故寺丹青空窈窕斷碑文字不分明忘機野老同醒醉多事山僧遠送迎松下筍輿鳴落日乳泉攜得滿瓶罌 明邵寶膠山詩看

遍西山偶向東芙蓉峯頂坐天風雲迎客路委蛇處水隔僧
居掩映中前輩謾遊真有話平生勝覽正無窮憑誰併作題
名記明日南崖拜李公 唐寅膠山萬玉亭詩萬玉一亭子
山僧清可知雲陰消暑地月影弄秋時筍出足薦酒客來堪
刻詩何當竟深造莫問我為誰 安國萬玉亭詩老僧種竹
十千竿環繞幽亭六月寒我願龍孫添滿眼清風消息報平
安 安國膠山八景詩梵王宮殿鎖煙霞墓接蕭郎道路斜
錫寶乳泉常煮玉金牛足跡未沉沙香花橋古橫蟬蝶滌硯
池荒聚亂蛙還有古人礪劍處碎瓊石鳴到仙家 安紹芳
九日登膠山詩采菊佩萸房攀崖引眺長練明湖映日綺錯
樹經霜張樂浮雲上開尊過鳥旁暝煙扶醉下雙屐破青蒼
安如山滌硯泉詩并序據志膠山寺舊有寶乳滌硯二泉
今惟寶乳尚存而滌硯湮沒已久余嘗訪之寺僧罔知陳跡
所在然余濬復之心居常耿耿歲癸亥秋八月命鄉夫循古
潭深濬之而舊砌方池宛然如昨新來活水淵然可掬色味
甘白不減寶乳千年廢跡一旦復顯亦吾膠勝事也喜而賦
此并紀歲月云束髮山間訪廢泉茫然衰草與寒煙今朝試
向源頭問古脈原從地底穿未必中冷真冠絕合將寶乳共

流傳硯池幸啟千年閱誰繼鍾王筆似椽 國朝秦瀛梁
溪雜事詩足跡金牛石鴨蒼乳泉雪竇落花香舊傳膠鬲魚
鹽地卻為登 臨憶侍郎

鳳凰山 載江南通志 卽膠山西峯其旁有甌臚山最高者曰插旗峯

案鳳凰山有二一在開化鄉沙頭宋靈
護神王越祖墓在其下舊志誤列於此

雞籠山在鳳凰山西以形得名

龍腿山在雞籠西其麓皆相接

嶽山在龍腿西一名七雲山亦稱緱山 又作
山 吳地記周七里高

七十丈 府志云高
三十丈 山以巒峯勝不峯不巒突起平地登其嶺

可望虞山南徐記嶽山北有白石峴上有真武殿大士菴明

嘉隆間香火最盛環山聚族為錢氏世居下有堠西園為西

園處士錢華別業

明華雲遊堠山記古梅里之東有山曰堠其北為白石峴龍
腿泰伯所逃之境也余家自宋南渡以來凡十五世為鄉人
遷自吾父今鐵岸東望壁立者此山也然未始一至辛巳春
偕友人倪德符肄業祇陀寺去堠數里而近二月寒食節天
日晶爽偕諸君輿從東隱橋以行里許有邱突然曰巢髦墩
即余高曾二祖墓又里許見奈鴻二山四三里踰查家橋舍
輿步山上下崇石林立而荀茁指戟者無限選勝以坐俯視
平疇延袤千里菜麥色參錯陂池隱隱榆柳掩映田家而樵
牧往來不絕至白石峴兩山石無論千數所謂若牛馬若熊
罴者槩有焉周山人云此山無石蓋未嘗登也飲數行相與
擊節雅歌而去由松陰東下經陸夔州墓讀余外祖福州張
公謨文里許過安氏山莊登膠山入寺飲泉謁李忠定祠讀
泉師所為碑文至竹堂觀諸卷冊再酌流憩樓申未返過蕭
公墓古木高邱宛然舊物此皆堠山之餘興也經潭塘橋歷

板橋抵寺僧具火橋次以伺
秦瀛梁溪雜事詩古廟嵯峨石峴蹲七雲突兀接西園宛溪
東去虞山路醉倚危闌瞰劍門 浦士鉞與諸子登堠山詩
相攜凌絕頂一覽散千愁飛鳥雲邊沒明湖天際浮山川原
不改戎馬幾時休空抱
誅茅願斜陽歸路幽

七女墩在梅里鄉大一畝高一丈 載宏治 邑志

彭祖墩在垂慶鄉 載宏治 邑志

曹麻墩在梅里鄉 載乾隆 邑志

金娥墩在泰伯鄉楊墓西南 宏治邑志作金鷺引風俗記云時
有金鷺見於其上乾隆邑志金娥

墩俗稱金鷺墩非南唐後主李煜妃墓也娥能詞翰進忠言煜甚寵

之年二十一從煜東會吳越王道死因葬於此其封甄皆刻

唐王寶印錢唐袁枚載入新齊諧記

吳縣周國楨金娥墩詩芳原仿佛玉勾斜斑駁磚文識李家
走馬向時營細柳啼鵲終古泣桃花近憐綠水沉西子遠惜
青谿葬麗華此是盛姬埋骨處翠鈿零落怨天涯 金屑檀
槽讓后周蘭陵古道斷腸秋行圍不勸君王獵垂死猶懷社
稷憂自昔佳人難再得此時天子可無愁紅羅亭畔休回首
桂館椒房總廢邱 一曲家山唱未終秋墳鬼語夜臺風芳
魂猶恨黃花水豔魄應歸碧落宮玉樹無枝春露冷金釵有
草夕陽紅長江量盡餘香冢寶匣珠襦幾處同 宣豪江視
衍波賤詞翰分明拜寵年別殿寶珠空照夜離宮紫玉竟成
煙鴛鴦故主今安在螻蟻先驅汝最賢儂是女墳湖上客幾
時寒食弔荒阡 錢慶曾金娥墩歌荒煙蔓草梁溪路銀雁
飛空向秋暮天上已無通替棺人閒誰種相思樹陵谷滄桑
幾變更劫灰飛盡鬼神驚昔時佳俠紅簫隴今作鄉人綠野
耕一犁春雨土膏膩穿墻驚看甄出地銘刻模糊玉篆文殘
碑猶識金娥字金娥遺事說南唐國主風流窈窕娘舞隊不
誇霞袖麗歌辭偏愛墨花香澄心堂紙紅絲硯抽豪搦管題

詩徧豔雪能操素女琴黃羅亦賜慶奴扇銷金亭子玉梅春
花落花開總是恩但解深宮唱行樂那知出塞賦從軍無端
拓土開邊覺環甲長驅晉陵郡姜女教隨玉輦行盛姬那慣
銀蹕騁曉月淒風錦障寒妾身卻怕度關山驚心吳苑烽煙
競回首臺城兵氣殘營盤楊柳春無色血濺桃花馬嘶急畫
角聲聲聽易哀繡旗冉冉芳旄歇歸思空聞越鳥催蛾眉銷
瘦鏡鸞悲前軍又報頽雲壓別帳驚看皓月虧卻悔當時漫
行役風塵玉貌嗟非昔蜀道心傷兩碎鈴周臺腸斷虹摧壁
蒙衾訣語最堪憐別有忠言進御前休將唇齒交兵甲得保
河山再管絃返魂難覓瀛洲使馬前宛轉青娥死忍拋彤管
付芝焚但把香囊殉蒿里花鈿狼籍委荒郊豔骨難教返六
朝待得鏡歌朱鷺曲擬將別瘞紫瓊簫誰知曲兆金鈴破黃
花水小江風大金輿玉殿盡成灰何惜土饅拋一箇此處遺
墩是舊蹤問誰怨魄又重逢珮環月下香魂杳金縷風前豔
曲工我亦清狂易惆悵微吟欲証姪娥樣舊史唯將小后詳
新詞漫把芳儀唱風景依稀葬麗華詩歌誰問玉鈎斜齊諧
倘續吳均筆還望煙波記浣紗

青墩在泰伯鄉載宏治邑志

白毛墩在泰伯鄉載宏治邑志

白泥墩在泰伯鄉載萬厯邑志

邱丞墩在九曲河北邑志無考考有邱丞大王廟舊志云宋丞相邱密

卿墓案陳玉璣府志宋邱忠定公密字宗卿江陰軍人墓在

江陰由里山東南舊志非是

上鷺墩 臺墩俱在延祥鄉載宏治邑志

西施墩在省灘紅豆樹港口蘆墩是也亦名繡鞋墩相傳西施

沉此范蠡顧之三歎而去故又名三歎蕩

泰伯瀆載江南通志相傳為泰伯所開今省稱伯瀆西起運河東達

蠡湖貫景雲梅里垂慶泰伯四鄉長八十七里廣十有二丈

唐元和八年常州刺史孟簡浚考新舊邑志俱引唐書地理志元和八年刺史孟簡所開

亦名孟瀆江南通志辨訛云孟瀆唐元和間常州刺史孟簡開泰伯瀆復浚一瀆後人名曰孟瀆自是兩河泰伯瀆在無錫縣東五里西連運河東達蠡湖孟瀆河在常州府西三十里東南接運河北流六十餘里入於江陳玉璣府志名宦傳孟簡為常州刺史浚導孟瀆溉田千頃又浚無錫泰伯瀆其文甚明可正其誤自清甯橋南入口為

伯瀆橋東行過驢橋冷瀆合東亭諸水出學士橋自北來會為十字口又東行過羊橋為坊前河分而南為鄒莊河又東過坊前橋東亭諸水出牙橋來會又東行東亭諸水出紅橋

來會又東行鴨城諸水出許巷橋來會分而南為馬村洪陶

潼浜俱西南行入鄒莊河又東行過蘇團橋分而南為香涇

又東行過破塘橋鴨城諸水出灣橋來會又東行為梅村經

秦伯廟過梅村橋今名聖德分而南為梅花浜又東行為犁尖口

鴨城諸水出犁尖橋來會分而南為安樂浜又東行過毛塘

橋為分流口土名分龍口有分水龍王廟走馬塘之水自北來會一支自

分流口東南行分而南為北宅浜又東行分而北為三娘子

浜地名三黃子見明邑志達張塘河又東行抵馬橋分而南為小馬橋

河又分而北為跨丈涇達張塘河又東南行分而北名窑蕩

港浦氏築宅嘗於此置窑燒甄瓦達小張塘河又東南至廟庵橋分而北入

大通橋河又東行分而南為九曲河又東行歷胡堰橋分而

北為南錢河又東行過甄橋今名瞻橋入楊巷蕩又東行過荻澤

壩為小伯瀆見邑志又東行入漕湖接長洲界一支自分流口

東行為張塘河逕皇山之南又東行過張塘橋分而南為小

張塘河又東行為馬家蕩宋景定中東莊舉人司馬應年為其子榮三闢宅於大圩號南園再

傳有隆二者於宅南大加開濬東抵蘇舍蕩西接張塘河巨浸濛洞里人呼為馬家蕩又東行為蘇舍

蕩斷塘河之水出劉團橋自北來會又東過蘇舍橋歷沈蘇

蕩口又東過青蕩口又東行分而南為二支東支為延祥河

入界涇南支為落埠橋河又東行過福華橋分而北不遠而止又東行過楊巷橋分而北不遠而止大奶橋又東行分而北為蕩口鎮穿過老湖橋折而北過蔡灣蕩抵甘露鎮又東行出新橋入鷺湖

運河自晉陵南下至五牧入無錫界至北門塘始分東岸屬金匱自此抵城東北分支為轉水河曲折東行入南興塘為梅里界南行過亭子橋抵羊腰灣分支為冷瀆東行入梅里界又南行至南門塘出清甯橋今易清名下塘分支為泰伯瀆東行入梅里界縣南之驛置於西岸為上塘屬無錫故以東岸為下塘屬金匱自此以下運河下塘俱為梅里界

過伯瀆口東南行為十字港口又東南行為周涇口又東南行為白兔浜又東南行為薛家渡又東南行為宅基浜口又東南行為泉瀆口又東南行為小龍涇大龍涇二涇載萬麻邑志又東南行為聖瀆又東南行過豐樂橋折而東行為蠡河過此為長洲界以上運河分支皆北通泰伯瀆

南興塘運河分流自轉水河曲折東行至尤村渡分而南為尤瀆南入冷瀆自尤村渡東行過新塘橋分而南為東亭河祇陀寺在其北又東行楊婆圩之水出鴨城浜即板橋自北來會又東行過鴨城橋至花園浜分二支一支東北行過石埭橋

楊婆圩諸水出查家橋自北來會繞埃山之陽潭塘河北來

合之

江南通志潭塘河在無錫縣東三十五里自鴨城河旁注而北貫興塘港與新河接新河北通大江宋建炎間

金烏珠為韓世忠所困一夕開此河遁去今塞東行至九里橋分而北為橫塘入信

義瀆又東行分而南為奚山浜又東行為西安橋中安橋至

太平橋分而南為走馬塘又東行至關橋分而南為徐冲橋

河又東行盛塘河之水折而南來合焉過關橋入宛山蕩接

常熟界一支自花園浜口東南行為毛道橋河分而東北行

六里而止為秦涇

今稱秦塘涇

過毛道橋分而南為新橋浜

詳東亭河

下又東行過張公橋又分而南逕灣橋出破塘入於伯瀆又

東行逕西蠡橋直泰伯廟之北又東行過東蠡橋至犁尖亦作

蠡尖合下莊橋河會於伯瀆

東亭河自南興塘分流南行過莊橋

今名留春橋

為東亭分二支跨

以東西二橋又合流為龍舌尖又南行分流而東至張富橋

高阡橋折而南新橋浜分毛道橋河之水自北來合出許巷

橋入伯瀆又南行分流而東折而南過羅圻橋繞埃陽折而

北稍東折而南出紅橋入伯瀆又南行分流而東為港西河

稍南折而東過石塘橋折而南至打狗橋出牙橋

即瑯琊橋入伯

瀆又南行冷瀆自西來合過江陂橋又南行出學士橋入伯

濱為十字口

信義濱南興塘分支自橫塘轉東歷膠山安氏山莊過芙蓉塘

橋為盛塘河納鮎魚塘顧市河之水東過大成橋入宛山蕩

奚山浜

舊名周涇酌泉錄周涇浜南興塘九里河分支南行達於伯濱在走馬塘之西

自南興塘分支

南行進湖口橋過夏家橋岳沈公橋繞奚山西麓又南行過

蘆莊橋華家橋章家橋又南行出福新橋稍折而東繞版村

又名西倉

蔡氏之居又南行過朱松橋

今名集賢橋

下莊橋今名慶誠橋合

東西蠡橋之水出犁尖橋入於伯濱

走馬塘

案邑志分南北二塘此南走馬塘也

自南興塘分支南行入塘西橋經石

室山之西嵩山之東分流而東過孫家橋

今名僧伽橋

又東過旺

家橋又東過桑園橋注於八千蕩又南行經皇山之西過巷

西橋唐家橋馬蹄橋西城橋又南行出外莊橋入張塘河

宏治

邑志走馬塘貫垂慶延祥上福宅仁四鄉南自張塘北至馮堰袤十又三里廣六丈深三丈成化八年邑人趙汝明重浚徐有貞為記案徐有貞記宏治邑志碑碣門僅存其目其文未載

徐冲橋河自南興塘分支南行入徐冲橋又南行過應龍橋

魚橋

今名積餘橋

注於八千蕩

亦名尤村河

八千之水東行者過曹墓

塘橋注於謝埭蕩南行者過趙家東橋

今名承先橋

又南行分流

而東繞圓通之南經蕩口鎮注於鷺湖又南行過斷塘橋劉

團橋注於蘇舍蕩

冷瀆運河分支東行為西冷瀆貫東亭河又東行為東冷瀆注

於毛道橋河

王莊港

即十字河

自運河分支東行為十字口貫泰伯瀆又貫冷瀆

又北接東亭河

鄒莊河在坊前西伯瀆分支南行進魏家浜又南行過鄒莊而

馬村浜陶潼浜各分伯瀆之水西南行來合焉又東南行繞

高巷後合於香涇河又南行過青石橋折而西過藕蕩橋折

而南過莫家橋注於周涇

香涇

載江南通志

在破塘西伯瀆分支南行折而東又折而南周涇

分運河之水自西來會又南行過咕思橋遶子鷺墩又東南

行宅基浜引運河之水自西來會過安橋泉瀆引運河過下

水涇橋自西來會又東南貫聖瀆南為塘莊河又東南為華

長涇入蠡河

華長涇今塞

梅花浜

載江南通志

在梅村橋東伯瀆分支南行出梅花橋安樂浜

分伯瀆之水南行來會過金梁橋南行數里東流入於塘莊

河 邵寶鄒氏莊東新居記云漕河貫錫城東南流左涯有支渠二曰伯瀆沈瀆皆經吳郡以入於海二瀆之間有水通

焉曰觀涇涇之西有小水五咸北入里餘而止界其地為五總良田二千畝有奇於其鄉為沃壤為奧區為勝槩是曰塘

莊 案塘莊河舊名觀涇邑志未載

北宅浜舊名秦村河伯瀆分支自分流口南行過秦村橋陳家橋至

壩頭折而西過放鷹橋復折而南逕落花潭值薛店之西又

南行過顧閔橋今名日新竹橋又南行過許賣布橋今設柵梅花浜

之水自西來會合流而南過塘莊橋分而東逕燕親橋值大

牆門之南又東過善慶菴香花橋繞菴而北過鯉神橋折而

東接柘社河此河今塞又南達於聖瀆自竹橋分流而東過何店

橋今名荷典錢家橋又分而南為李富涇過吳華橋曲折南行合

於南河自錢家橋東行歷金娥墩北又東行至雙版橋合於

馬橋河

馬橋河伯瀆分支南行過小馬橋分而東過顧家橋入九曲河

又南行過楊墓世家橋舊志誤作二橋又南行分而東過後楊橋注

九曲河又南行至雙版橋錢家橋之水自西來會又南行合

柘社河之水出西莊橋又南行出顧市橋入蠡河

九曲河伯瀆分支南行顧家橋河自西來會繞出胡村之北東

行過外郎橋徑報福寺之南曲折南行其支者東行出甄橋

河復合於伯瀆又南行過長橋折而東行其支者東北行過

扁涇橋出楊巷蕩東行者折而南雙版橋之支東行者徑後

楊橋唐墓橋來會瀦為深淵中有轉水墩邱丞墩在其西鄒

氏祖墓在其東南九曲橋跨其東北邑志云九曲河水分五

汊一伯瀆之水分流自北來一自唐明橋即唐墓橋來一西南行

不遠而止一過九曲橋東行貫壽山里過華盤橋出楊巷蕩

一東南行過建安橋又分為三一南行過下田橋入徐塘橋

河南行出三歎蕩即泗洲寺浜出口值西施墩一東南出坊橋

小張塘河

即小茆涇亦名嘯傲涇

自張塘河分流南行經浣香園

李芥軒所居

又南行馬橋河之水分流東北行過錢家橋俗名錢鴻聲里來會折

而東行過七房橋不半里歧而為二一折而北過夏蓮橋入

蘇舍蕩一南行不半里分流東出青石皮橋入青蕩又南行

不半里又分流東出葛家橋亦入青蕩自是折而西過大通

橋廟庵河之水分流逕朱芳橋來會又折而南過葉倉橋折

而東至丁公橋又分流東行過薛司娘橋入青蕩其南行者

過南錢橋達於甄橋河

聖瀆泰伯鄉運河分支東北行半里許稍折東行為十房橋稍

折東北行至蘇家浜分流一支折而東行為南河橋今設柵折

而南行為陸賢橋出李富涇埽入蠡河一支直而東北行為

王仙橋泉瀆與小龍涇大龍涇合香涇之水出趙家橋自西

北來會又東北行爲唐莊橋梅花浜分伯瀆之水出吳家橋
自西北來會過許賣布橋分流一支折而北行過顧閔橋出
北宅浜一支折而東行爲荷典橋卽何店橋又東行爲錢家橋今名
免渡又東行過金娥墩後至雙版橋分流一支曲折北行爲楊
墓世家橋出小馬橋浜合伯瀆一支折入雙版橋後東行爲
華陽橋出九曲河一支折入雙版橋前南行至康蝦井分流
一支直而南行爲西莊橋過石家橋出顧市橋入蠡河一支
折而東行爲福慧橋過后宅前分流一支折而南行爲新橋
浜過唐花子橋經南香山地名出埭墩橋入蠡河又東行唐墓

橋河之水自北來會又東行出徐塘橋下田橋之水自北來
會又東行入於三歎蕩

轉河在豐樂橋東運河分支由馬王浜東會十房橋河南行西

出萬寶涇復入運河運河自清甯橋以南直趨四十里分入蠡河其勢稍殺豐樂橋東其上流水急

湍悍勢如建瓴不利舟楫舊有萬寶涇北連馬王浜淺窄不能通舟道光九年趙漢侯集貲重濬

蠡河望亭運河分支爲常熟昭文漕運徑道元至正二十六年開東行經

望亭鎮北曹宅橋之水自北來合又東行過曹家渡楊家渡
華長涇之水自北來合又東顧市橋之水自北來合又東行
過阿奶渡橋又東至新橋新橋浜之水自北來合又東行逕

三歎蕩又東出蠡口即渡橋口合楊巷蕩之水達於漕湖

鷺湖一名濠湖載江南通志俗謂之鷺脰蕩周十餘里西接伯瀆北

受謝埭八千蕩諸水與青蕩止隔一塍港汊穿錯波流灌注

甘露鎮在其北南行為界涇與長洲分界處又南行入漕湖宏治邑志云自

湖向東稀塾與長洲界接稀塾向北三十里至宛山經湖心與常熟分界

青蕩在鷺湖之西納西南北三面之水匯為巨浸寬廣幾與鷺

湖埒而清冽過之東逕椿桂山出延祥河橋通鷺湖其南注

駱婆橋出荻澤橋入楊巷蕩又南為坊橋又南出麋城橋入

省灘東行入漕湖

八千蕩在伯瀆東北之腹裏亦名尤村河外莊河東北來注之

北流會南興塘入宛山蕩東流入謝埭蕩南通蘇舍蕩

宛山蕩在宛山之陽受南興塘諸水東南行為陸家蕩南行出

謝埭橋合八千蕩諸水匯為謝埭蕩引流至甘露分而為二

一過濠橋一由月河皆東南入於鷺湖宏治邑志西謝淠在縣東六十里延祥鄉

周匝十餘里與蘇州分界今名謝蕩

漕湖載江南通志邑志作曹湖吳中水利全書作漕河一名蠡湖邑志在縣東南六十

里泰伯鄉東西十二里南北六里其浸屬長洲惟邊湖一二

里為泰伯鄉

案明邑志梅里鄉有利浦黃瀆二河引越絕書謂伍員取此
土築闔廬城并辨吳地記之失二河明時尚在今其跡無考
前庚午邑志削之又案宏治
邑志黃瀆在縣東十里梅里鄉

泰伯梅里志卷二

東院道士許均鑄覆校

