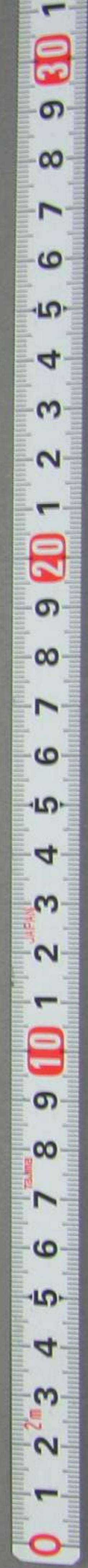




崑新兩縣續修合志

ル 5  
3048  
3





門ル6  
號3001  
卷3

門ル6  
號2301  
卷3

門ル5  
號3048  
卷3

崑新兩縣續修合志卷六

戶口

周禮司民獻民數王拜受登於天府蓋重之也明制  
比戶給帖備開籍貫丁口產業十年一易謂之黃冊  
明季賦法一變戶口之籍遂置不講我朝均田議  
行丁糧攤入田地稽核惟煙戶冊第生齒日繁人不  
盡登諸冊也咸豐庚申之劫丁口流亡存者無幾自  
是休養招徠今按主客兩戶證諸曩昔僅十居其六  
爰就舊籍及近今編審載於篇

宋

大中祥符間主戶一萬三千七十八客戶三千二百七十

昭和九年  
六月十八日  
購本



主丁一十萬五千三百八十九客丁三千三百單三

慶元間主戶三萬五千二百四十二客戶三千七百

淳祐間主客戶共四萬五千三百六十八口一十三萬四

千五百

元

至元二十七年始括戶僧道不與南人戶五萬有畸北人

戶三百有畸百字恐訛

明

洪武四年戶八萬三百八十四口三十九萬三百六十四

九年戶九萬九千七百九十口三十九萬三百六十四

二十四年戶七萬八千八百六十四口三十三萬六千

五百五十九

永樂元年戶六萬三千三百二十四口二十四萬四千九

百七十八

二十年戶六萬七千一百三口二十三萬四百八十四

宣德七年戶六萬三千一百九十口二十四萬七百三十

二

正統七年戶六萬四千一百一十七口二十三萬九千五

百五十九

景泰三年戶六萬六千六百三十七口二十四萬一千二

百五十一

天順六年戶七萬三百二十七口二十三萬八千七百九



十一

成化八年戶七萬六千八百六十九口二十三萬八千七百七十八

十八年戶八萬三千七百三十口二十五萬一千四百五

宏治五年戶八萬五千六百三十六口二十六萬四千四百二十九

十年新設太倉州分去戶二萬六千三百五十四口七萬五千六百七十

十五年戶七萬五千一百四口一十六萬五千一百六十五

正德七年戶七萬九千八百四十二口一十三萬三千九百七十四

嘉靖元年戶八萬五千七百九十二口一十四萬四千七百九十七

十一年戶八萬一千三百八口一十四萬七千五百五十五

二十一年戶八萬七千六百八十口一十四萬五千六百十

三十一年戶八萬七千五百六十口一十四萬五千四百五十

四十一年戶八萬七千五百二十二口一十三萬二千三百



五十三

隆慶六年戶八萬一千四十三口一十三萬二千八百二十八

萬曆四十八年覈定人丁五萬一千三百三十五內優免一千八十丁實五萬二百八十五丁見田賦

國朝

順治初戶六萬九千六百二十一口七萬三千六百九十六除流寓他邑外

康熙初戶六萬九千六百二十一口八萬二千八十八雍正初戶八萬四千口二十二萬五千七百二十八未分縣時

數除去流寓等

乾隆初崑山縣戶四萬二千口一十一萬二千八百六十四

四新陽縣戶四萬二千口一十一萬二千八百六十四舊管數

七年崑山縣戶四萬二千口一十一萬五千一百五十二新陽縣戶四萬二千口一十一萬三千四百七十五舊管併新收數

六十年崑山縣男丁一十七萬四千六百一十三新陽縣男丁一十二萬二千七十一

嘉慶十九年崑山縣戶三萬九千二百六十六男丁九萬三千九百七十新陽縣戶三萬三千四百六十六男丁

七萬四千四百三十四



光緒元年冊報崑山縣男丁三萬九千五百四十新陽縣男丁四萬二千六百九十四

三年崑山縣保甲稽查共二萬七千六百三十七戶男大小共五萬九千一百五十一丁婦女大小共五萬五百三十八口

四年崑山縣保甲稽查共二萬七千七百二十八戶男大小共五萬七千二百八十二丁婦女大小共四萬九千二百八十一口新陽縣男大小共四萬四千二百三十三丁婦女大小共三萬四千六百五十二口

田賦一

吳之稅糧甲天下蓋自明始明祖怒張士誠抗命籍

民間私租之數而盡收之其後復三餉迭增故終明之世民苦重斂我朝恩綸屢沛民困始蘇敬備錄減額恩詔以彰

列聖惠愛元元之至意以見同治初兵燹後奏請減賦奉恩旨准減漕額三分之一永遠遵行誠曠典也今訂定賦稅起存大畧悉著於篇至歷代稅糧暨雜稅徭役附列於後以備考

國朝

順治二年平定江南土田賦額悉以明萬曆中爲準仍詔蠲本年稅糧十分之七兵餉十分之四其明末無藝之征盡永除之原額本色夏稅秋糧正耗米麥豆一十六



萬八千六百三十三石六斗四升一合零蠲免七分實  
 徵米五萬五百九十石一斗零原額折免起存歲用扛  
 役等銀一十萬一千四百六十兩四錢一分一釐零蠲  
 免七分實徵銀三萬四百三十八兩一錢二分三釐零  
 荒糧折徵在內原額徭里銀八千七百九十五兩九錢一分零  
 蠲免七分實徵銀二千六百三十八兩七錢七分三釐  
 原額練餉銀二萬一千四百五十五兩三錢七分九釐  
 蠲免四分實徵銀一萬二千八百七十三兩二錢二分  
 六釐原額協濟操江兵餉銀一百三十八兩蠲免四分  
 實徵銀八十二兩八錢原額兵餉銀三千七百五十八  
 兩二分四釐蠲免四分實徵銀二千二百五十四兩八

錢一分四釐原額人丁見戶每丁徵銀一分一釐三毫  
 五忽零

四年復徵九釐地畝銀一萬四百三十九兩九錢二分  
 七釐扛銀在內

七年本色米麥豆等項共徵一十六萬六千九百六十  
 二石三斗四合零折色金花京邊官布等銀一十萬八  
 千七百三兩二錢六分八釐練餉兵餉銀二萬三千六  
 百四十八兩一錢五分一釐零九釐地畝并扛銀一萬  
 四百三十九兩九錢二分七釐零均徭里甲銀一萬二  
 千二百四十一兩九錢二分一釐零人丁一丁徵銀二分九釐二毫無  
 處荒糧折徵銀四千二百三十二兩六錢八分零



十一年本色米麥豆等項共徵一十七萬八千二百一  
 十石二斗六升二合零折色金花京邊官布等銀一十  
 萬八千七百一十一兩四錢七分八釐零九釐地畝并  
 扛銀一萬六百四十五兩八錢四分三釐零均徭里甲  
 銀一萬七百七十三兩五錢五分五釐零人丁一丁徵  
銀二分五釐  
四毫四  
絲九忽荒糧折徵銀四千二百三十二兩六錢八分  
 十三年編刊賦役全書原額人丁五萬一千三百六十  
 五丁內鄉紳舉貢生員優免本身共五百  
七十六丁又編審新增丁一百二十丁實當差人丁  
 五萬八百九十一丁每丁編銀三分九毫  
六絲九忽二微零徵銀一千五  
 百七十五兩九錢五分五釐六毫原額田地蕩一萬一  
 千七百一十五頃二十畝二分五釐七毫平米三十六

萬九千五百四十四石一斗七升二合六勺內除無處  
減則荒糧  
 平米八千四百六十五石三斗六升一合五勺  
 折徵銀四千二百三十二兩六錢八分七毫零實熟平  
 米三十六萬一千七十八石八斗一升一合一勺徵米  
 麥豆一十七萬八千四百六十七石一斗九升八合五  
 勺徵銀一十五萬七千二十一兩六錢九釐六毫  
 十六年米麥豆徵一十七萬八千一百三十石三斗五  
 升六合零折色銀田畝地丁秋  
糧荒糧各項一十六萬二千九百八  
 十五兩九錢二分另徵辦料銀一千四十九兩七錢八  
 分七釐零是年准科臣朱紹鳳之請每漕糧百石  
漕贈五兩外再贈五兩是謂五米十銀  
 康熙元年工部題用灰石銀改折正耗米每石折銀一兩  
 二錢仍徵五米銀六分十銀一錢



二年米麥豆徵一十八萬三千六百三十三石五斗六升六合零折色兵餉銀一十三萬三千八百一兩一錢一分零實在人丁徵銀一千二百八兩五錢一分七釐又徵錢三百一十九貫四百三十文零徭里項下不優免田地蕩徵銀二百五十二兩二錢八分一釐零另徵解外餘田地蕩共徵銀八千九百九十五兩三錢一分零又徵錢二千三百七十七貫四百二十文零九釐地畝銀一萬六百四十五兩八錢四分三釐零荒糧折徵銀四千二百三十二兩六錢八分零

五年巡撫韓世琦具題蠲豁無處減則荒糧折徵銀四千二百三十二兩六錢八分七毫零

八年本色米麥豆共徵一十七萬五千八百二十二石一斗六升七合零

灰石折米在內折色兵餉銀一十三萬五千六百二兩三分二釐零又徵錢三千一百六十七貫七百三十二文零實在人丁徵銀一千五十九兩一分八釐零又徵錢四百五十二貫一文徭里項下不優免田地蕩并五年丈增共徵銀二百五十八兩二錢五分八釐零不搭錢外餘田地蕩徵銀七千八百八十二兩六錢零又徵錢三千三百六十四貫三百八十七文九釐地畝銀一萬六百四十五兩八錢四分三釐零新丈增折實田上徵銀一兩六錢五分一釐零該本色米麥豆一十一石五斗九升七合折徵銀八兩五錢一分三釐



工部題用灰石改折漕糧正耗米銀四千一百六十七兩一錢九釐零

十二年本色米麥豆共徵一十七萬八千七百五十二石一升一合零灰石折漕糧正耗項下五米七千九百石九斗八升一合零折色兵餉銀一十二萬八千四百八十七兩四錢三分九釐零又徵錢一萬一千六百八十五貫一十五文實在人丁徵銀一千二百九兩六錢二分一釐零又徵錢三百一貫一百四十五文徭里項下不優免田地蕩并五年丈增共徵銀二百五十八兩二錢五分八釐零不搭錢外餘田地蕩共徵銀九千三兩五錢八分六釐零又徵錢二百四十一貫五百一十

八文九釐地畝銀并新丈增折實田上銀共一萬六千四百七十七兩四錢九分四釐零新丈增田蕩米麥豆折徵銀八兩五錢一分三釐漕項十銀一萬四千一百八十二兩八錢九分九釐零新丈增田在內辦料銀一千二百八十九兩一錢五分六釐扛墊銀一百五十四兩八分二釐灰石折漕銀三千六百七十六兩八錢六分一釐零十八年本色米麥豆共徵一十七萬八千八百八十六石二斗一升七合零灰石折米白漕糧五米七千九十一石五斗四升七合零折色兵餉銀一十三萬八千四百四十四兩五錢二分六釐零又徵錢三百六十貫七十文零實在人丁徵銀一千二百九兩六錢二分一釐



零又徵錢三百一貫一百四十五文徭里項下不優免  
田地蕩并五年丈增共徵銀二百五十八兩二錢五分  
八釐零不搭錢外餘田地蕩徵銀一萬一千二百九十  
三兩一錢七分二釐零又徵錢二百一十一貫四百二  
十六文零九釐地畝并新丈增折實田上銀共一萬六  
百四十九兩四錢二分零漕項十銀一萬四千一百八  
十三兩九分五釐零白糧改折銀二萬三千九百八十  
六兩二錢四分四釐零辦料銀一千四百四十三兩二  
錢三分八釐灰石折銀三千六百七十六兩八錢六分  
一釐零

四十三年清丈後熟田地蕩一萬一千三百一十四頃

四十二畝四分九釐九毫平米三十五萬一千九百五  
十一石八斗四升一合七勺實徵米麥豆正耗五米共  
一十七萬八千二百八十九石六斗六升三合七勺折  
色銀一十五萬八千一百一十二兩一錢一分三釐零  
另項不優免徭里銀二百五十六兩三錢六分四釐六  
毫十銀一萬三千八百二十三兩四錢八分六釐零版  
荒地地蕩三百九十八頃五十三畝六分二釐五毫折  
徵柴價銀一千六百八兩七錢七分六釐零腹地蘆洲  
三十七頃二十畝二分三釐六毫徵蘆課銀二百八十  
七兩二錢八分七釐二毫概縣屯田八十八頃八十七  
畝九分七釐九毫錢糧由各衛徵收不入縣册

鎮海衛  
田八十



六頃五十二畝九分八釐四毫太倉衛田一頃  
五十四畝九分九釐五毫蘇州衛田八十畝  
五十二年奉

上諭海宇承平日久戶口日繁地畝並未加廣宜施寬大  
之恩其享恬熙之樂嗣後直隸各省地方官遇編審之期  
察出增益人丁止將實數另造清冊奏聞其徵收錢糧但  
據康熙五十年丁冊定為常額續生人丁永不加賦仍不  
許有司於造冊之時藉端需索用副朕休養生息之意其定  
額丁銀於雍正六年題准隨田辦納匠  
班銀亦於雍正七年攤入地畝徵輸  
雍正元年新舊人丁五萬三千五百九十丁徵銀一千六  
百五十兩七錢六分四釐零匠班五百三十三名徵銀  
三百三十四兩八錢田地蕩一萬一千三百一十六頃

一十五畝八分七釐八毫平米三十五萬一千九百八  
十四石一斗四升二合六勺實徵本色米麥豆一十七  
萬八千三百六石二升六合四勺零折色銀一十七萬  
二千一百九十一兩九錢六分四釐四毫零版荒蘆草  
田地蕩三百九十八頃五十三畝六分二釐五毫折徵  
柴價銀一千六百八兩七錢七分六釐七毫  
三年分設新陽縣 崑山縣分存原編續編充餉當差  
八丁二萬七千一百八十六丁半徵銀八百三十七兩  
四錢四分二釐零遇閏加銀二十五兩二錢五分六釐  
零實熟田地蕩五千七百四十頃九十九畝三分九釐  
九毫平米一十七萬五千四百二十一石七斗二升四



合二勺實徵米麥豆八萬八千八百六十四石九升二  
勺零折色銀八萬六千七百五錢三分七釐七毫零版  
荒蘆草田地蕩二百五十三頃七十五畝六釐折徵柴  
價銀一千二十四兩六錢七分九毫零腹地蘆洲七頃  
四十六畝三分二釐六毫上則蘆洲一頃四十六畝九  
分五釐五毫每畝科銀二錢  
四分中則蘆洲一頃七十九畝六分一釐五毫每畝科  
銀一錢五分下則蘆洲四頃一十九畝七分五釐六毫  
每畝科銀六分徵蘆課正腳等銀八十七兩三錢九分六釐九  
毫  
新陽縣分管原編續編充餉當差人丁二萬六千  
四百三丁半徵銀八百一十三兩三錢二分二釐零遇  
閏加銀二十四兩五錢二分七釐零實熟田地蕩五千  
五百七十五頃一十六畝四分七釐九毫平米一十七

萬六千五百六十二石四斗一升八合三勺實徵米麥  
一豆八萬九千四百四十一石九斗三升六合二勺零折  
色銀八萬六千二百一兩五錢一分八釐零版荒蘆草  
田地蕩一百四十四頃七十八畝五分六釐五毫折徵  
柴價銀五百八十四兩一錢五釐七毫零腹地蘆洲二  
十九頃七十三畝九分一釐上則蘆洲二十二畝六分  
九釐三毫每畝科銀一錢五分下  
四分中則蘆洲五頃六分五釐每畝科銀一錢五分下  
則蘆洲一十頃六十六畝一分九釐每畝科銀六分下  
下則蘆洲一十三頃八十四畝四分徵蘆課正腳等銀一百  
三分七釐七毫每畝科銀四分  
九十九兩八錢九分三毫  
是年奉

上諭覽管理戶部事務怡親王所奏具見勤求民隱為國



推恩之意正應戶部辦理之事蘇松之浮糧當日部臣從未陳奏常席

皇考聖懷屢頒

論旨本欲施恩裁減乃彼時大臣以舊額相沿已久國課所關綦重恐損上益下非理財之道數以不應裁減固執覆奏凡國家大事因革損益必君臣計議畫一始可舉行若

皇考違眾獨斷既非詢謀僉同之義且恐一時減免倘後來國用不足又開議論之端是以從眾議而中止然

聖慈軫念蘇松誕敷渥澤屢蠲舊欠以紓民力其數較他處為多是亦與裁減正額無異也今怡親王等悉心籌畫

斟酌奏請甚為可嘉朕仰體

皇考愛民寬賦之盛心准將蘇州府正額銀蠲免三十萬兩松江府正額銀蠲免十五萬兩論語曰百姓足君孰與不足周易曰損上益下民悅無疆朕但願百姓之足時存益下之懷用是特沛恩膏著為定例俾黎民輕其賦稅官吏易於催科可飭令該地方知之○崑山縣減免銀二萬

四百四十一兩四錢八分九釐五毫有奇新陽縣減免銀二萬

四百四十一兩四錢八分九釐五毫有奇  
疏伏查蘇松田稅宋時每年輸賦一斗元時水田不過五升明太祖因蘇民為張士誠固守不降盡籍諸豪族及富民田以為官田按私租簿為稅額每畝四五斗七八斗至一石以上蘇州秋糧至二百七十四萬六千餘石時民田仍照元時之額歲輸僅十五萬石餘皆徵之官田松江官田畧少秋糧亦至一百三十餘萬石計蘇



州田地山蕩灘澗等共九萬九千九百餘頃松江田地  
應一四萬八千餘頃以宋時均稅二千六百四十萬餘石  
倍於原額矣至宣德時以蘇州田租額太重減耗之二  
分三原蘇州府減七十餘萬石巡撫周忱定均耗之二  
法以官田稅額雖派民田每畝又稅額少者一斗九升  
米石不敷始於平米內改徵後又條凡二府等糧項太多  
自始也嘉靖時增平米內改徵後又條凡二府等糧項太多  
徵之內嗣後東南被倭又額外提編之加蘇州府又加  
每畝加增九釐後復遞增浮釐外再加三釐自宣德時  
後嘉靖萬曆時復遞增浮釐外再加三釐自宣德時  
終明之世困於重賦以後朝平定海內悉除蘇州府  
各省賦稅凡嘉靖以前未詳悉者請至今免伏查蘇州府  
明代屢增之額因未詳悉者請至今免伏查蘇州府  
府條折兵餉之額因未詳悉者請至今免伏查蘇州府  
百六十二萬六千九百兩零銀八十三萬五千五百三  
丁匠班隨漕經費等項歲徵銀八十三萬三千五百三  
十兩零蘇州府正耗漕白等項歲徵米七萬四千五百  
二兩零三石零八松江府正耗漕白等項歲徵米四萬五  
納完者居多且天庾正供兵食攸關無庸請減惟額徵

地丁銀項每至次年奏銷之期蘇州一府民欠必至三  
十餘萬兩松江一府民欠必至十五六萬兩積累數年  
動至三四百萬幸遇聖朝時施曠典免宿逋至數  
百萬而數年之內糧戶日受追比之苦地方官亦因承  
追而罷去者多矣此雖有額徵之名而無徵收之實也  
我皇上心周部屋洞照萬里雍正二年無徵收之實也  
初加增浮糧已蒙恩旨酌減寬免今蘇州府西昌府  
一體從蘇州府地丁銀額為數太多國家經費浩繁事  
照減查蘇州府地丁銀額為數太多國家經費浩繁事  
丁銀六十七萬四千餘兩或應酌減幾分臣等不敢擅  
擬仰候皇上欽定此實出所敢冀望也  
八年署總督尹繼善奏准每糧一石明加漕費六分八  
折制錢四十八文以杜大戥暗加等弊以三分給旗丁  
三分為州縣修倉鋪墊之用此外止收水腳四文水次  
離倉少遠者每十里加二文

乾隆元年奉

皇朝通志卷六

田賦一

田賦一

古



上諭任土作貢按則徵科賦稅之輕重惟視地畝之肥瘠  
 朕聞江南崑山新陽二縣有沿江濱河地畝雖不類於版  
 荒坍沒而蘆草蕪蕪不堪樹藝或地處低窪十載九荒乃  
 原編科則時分晰未清竟有以下產而供上賦者以致小  
 民輸納維艱終歸逋欠曾經前任撫臣委員察勘未曾上  
 聞着巡撫顧琮確查詳核將如何釐正科則裁減浮糧以  
 紓民困副朕愛養黎元之至意悉心妥議具奏。崑山縣  
 共減蠲銀三千五百九十七兩七錢四分三釐九毫有  
 奇米麥豆七千八百九十九石二斗五升三勺有奇新陽縣  
 共減蠲銀三千七百五十八兩二錢二分六釐七毫有  
 奇米麥豆七千六百一十三石五升三合三勺有奇崑

縣草蕪蘆葦荒瘠田蕩六百八十八頃九十四畝四釐  
 三毫減原科銀三千四百五十八兩一錢三分一毫有  
 奇米麥豆六千八百八十七石五斗二升二合八勺有  
 奇并投田蕩并未墾四分稀蘆荒草田二十六畝四分五釐二毫有  
 奇米麥豆一百九十七石五斗九升一合五勺公估田  
 蕩并未墾四分稀蘆荒草田二十六畝四分五釐二毫  
 蠲銀二兩六錢九分九釐五分五毫有奇米麥豆四百  
 三升五合九勺有奇新陽縣草蕪蘆葦瘠田蕩七百  
 六十九頃一十七畝七分五毫減原科銀三千七百五  
 十五兩九錢四分六釐八毫有奇米麥豆七千六百九  
 石五斗七合七分有奇公估田二十一畝一釐三毫蠲  
 銀二兩二錢七分九釐九毫有奇按此項於元年奉  
 旨至三年查  
 竣卽於是年為減徵之始其元二兩年崑新二縣舊欠  
 銀共一萬一千四百二十八兩有奇米共一萬二千七  
 百三十五石有奇十  
 四年奉旨豁免

上諭蘇松二府浮糧已蒙



世宗憲皇考裁免四十五萬兩以紓民力但尙有浮多之處著再加恩免二十萬兩又

命改白糧十二萬石依漕糧徵收。崑山縣免銀八千八百九十九兩四錢四分一毫白糧改漕減耗辦米五百五石四斗七升一合五勺有奇減經費銀六百一十六兩七錢八分四釐五毫有奇新陽縣減免銀八千八百七十二兩九錢四分九釐七毫白糧改漕減耗辦米五百八石八斗一升一合有奇減經費銀六百二十兩三錢七分五釐有奇

十四年崑山縣人丁二萬七千一百八十六丁半田地蕩五千五百二十四頃三十四畝五分二釐九毫平米

一十六萬一千四百一十四石五斗八升三合二勺六分蘆價田蕩八十四頃一十八畝七分一釐七毫四分蘆價田蕩三百七十頃一十七畝六釐六毫額徵米八萬一千五百四石七斗九升三合八勺有奇遇閏減徵米一十七石五斗五升六合八勺有奇地漕銀五萬四千六百二十七兩七分四毫有奇遇閏加徵銀八百二十七兩五錢三分七釐二毫有奇 新陽縣人丁二萬六千四百三十三丁半田地蕩五千三百七十二頃六十五畝一分二釐五毫平米一十六萬一千五百四石九斗七升七合二勺六分蘆價田蕩一百七十頃三十畝二分五釐四毫四分蘆價田蕩一百七十六頃六十七畝



六分六釐三毫額徵米八萬一千三百四十八石九斗  
二升四合三勺有奇遇閏減徵米一十七石五斗二升  
二合八勺有奇地漕銀五萬四千一百一十七兩一錢  
三分九釐六毫有奇遇閏加徵銀七百二十兩六錢一  
分五釐三毫有奇

見今訂定田賦暨起運存留數

崑山縣戶口人丁除節年審增滋生人丁欽遵康熙五  
十二年

恩詔永不加賦外原額充餉人丁二萬七千一百八十六  
丁半內除優免人丁二百九十一丁實在當差人丁二  
萬六千八百九十五丁半每丁徵銀三分八毫一忽八  
微四纖四沙一塵七渺四漠

共銀八百二十八兩四錢三分一釐隨徵五分耗羨銀  
四十一兩四錢二分二釐遇閏加徵銀二十五兩二錢  
五分六釐耗羨銀一兩二錢六分三釐

熟田地蕩五千五百一十七頃六十四畝九分一釐三

毫共計田米一十六萬一千四百九石三斗八升一合

七勺八抄蘆價田蕩四百四十八頃七十六畝三分三

釐九毫乾隆四十一年又於清查陸除案內勘豁坍塌沒  
公佔田蕩二十四頃二十四畝三分三釐一毫

又蘆價田蕩一十一頃九實共熟田地蕩五千四百九  
十四畝四分六釐五毫

十三頃四十畝五分八釐二毫內田地五千三百四十

九頃四畝七分七釐九毫蕩一百四十四頃三十五畝

八分三毫平米一十六萬八千四百五十五石六斗六升一

合八勺八抄每平米一石無閏科徵米五斗三合六勺  
九抄三撮二圭四粟三顆八粒科徵折色



銀二錢七分六釐八毫九絲七忽二微九纖九渺有閏  
 科徵米五斗三合五勺八抄四撮三圭一粟二顆科徵  
 折色銀二錢八分二毫七絲七忽九微八纖每畝無閏  
 科徵徭里銀一分五釐七毫八絲五忽六微七纖六渺  
 有閏徵銀一分六釐六分蘆價田蕩八十二頃九畝一  
 毫二絲三忽二微  
 分四釐八毫四分蘆價田蕩三百五十四頃七十二畝  
 七分二釐六毫 六分蘆田每畝科徵柴價銀三分六釐  
 三毫一絲八忽八微八纖七沙六渺五  
 漠七埃三透四分蘆田每畝科徵柴價銀二分四釐二  
 毫一絲四忽八微三沙七塵六渺四漠九埃四透四巡  
 共額徵本色米豆八萬一千一十六石八斗七升三合  
 二勺遇閏減徵米一十七石四斗五升一合八勺地漕  
 銀五萬四千二百五十二兩四錢四分隨徵五分耗銀  
 二千七百一十二兩六錢二分二釐遇閏加徵銀七百  
 二十三兩八釐耗銀三十六兩一錢五分四毫。田地

蕩共五十七則 三斗三升五合田三千九百六十四頃  
 十二頃三十三畝七分七釐八毫。三斗二合六勺田二  
 四畝八分三釐八毫。二斗六升一合田七頃五十九畝八  
 分四釐七毫。二斗五升六勺田七頃七十一畝五分  
 六釐三毫。二斗五升六勺田七頃七十一畝五分  
 六毫。二斗二升七合田三十四頃六十二畝四分七  
 釐三毫。二斗二升二合五勺田五十四頃八十一畝  
 四分九釐六毫。二斗二升二合五勺田五十四頃八十一畝  
 八畝一分三釐三毫。二斗一升二合田三十四頃六  
 畝三分七毫。二斗一升八勺田一百八十八畝五分八  
 釐三毫。一斗八升田一百八十八畝五分八釐三毫。一  
 斗七升田二十八畝八分九釐四毫。一斗五升九  
 合四勺田二頃九十九畝八分三釐四毫。一斗五升  
 三合田七畝二分七釐六毫。一斗四升三合一勺六抄田三  
 一畝九分六釐六毫。一斗四升三合一勺六抄田三  
 十七畝三分六釐一毫。一斗四升一合三勺田一百  
 六十六頃六十一畝八毫。一斗二升五合六勺八抄  
 田六十三畝三分九釐六毫。一斗田一百九十六頃  
 二十六畝八釐三毫。八升田九十八畝一分八釐二



毫○五升田二十七頃二十一畝四分五釐九毫○二  
斗二升地一十七頃五十分八毫○一斗三升一  
合五抄地一畝七分九釐七毫○三斗三升五合蕩一  
頃六十九畝七分三釐三毫○三斗二升五合二勺一  
抄蕩四畝七分三釐三毫○三斗蕩五十分四釐二毫  
二毫○二斗九升八合五抄蕩二畝七分三釐四毫○  
二斗八升蕩六畝六分七釐八毫○二斗五升蕩五十四畝一  
勺蕩二畝八分四釐六毫○二斗五升蕩五十四畝一  
分三釐八毫○二斗二升蕩三畝七釐九毫○二斗蕩三  
畝二分八釐九毫○二斗二升蕩三畝七釐九毫○二斗  
四畝二分二釐三毫○一斗八升三合蕩二畝六釐○  
一斗八升蕩四畝五分八釐三毫○一斗七升蕩九十一  
畝七分二釐七毫○一斗六升蕩六畝一分一釐一毫  
○一斗五升蕩八畝八分二釐一毫○一斗四升蕩  
四升一合三勺蕩八畝一分七釐九毫○一斗四升蕩  
二十六畝一分一釐六毫○一斗三升蕩一畝五分○一  
分九釐四毫○一斗二升蕩一畝七分五毫○九升六合  
斗蕩三十七頃一十九畝三分九釐五毫○九升六合  
三勺蕩二頃一十三畝四分一釐七毫○八升蕩二頃  
四十四畝一分一釐○七升五合蕩九十六畝八分三

釐五毫○七升蕩三頃九畝一分二釐二毫○六升蕩  
一頃五十六畝八分七釐七毫○五升三合三勺蕩三  
頃五十四畝一分七釐○五升蕩三十二頃二十二畝  
六分一釐六毫○三升二合三勺蕩一畝五分一釐八  
毫○三升蕩三頃九十三畝八分三釐三毫

道光十年續訂道光九年七月內於清查陞除等事案內  
奉豁義塚田地蕩二十九畝二分二釐八毫平米九石  
一斗四升三合三勺九抄五撮○又蘆草荒田一十四  
畝八分一釐五毫應蠲本色米豆四石六斗五合四勺  
折色銀三兩四錢一釐○遇閏減蠲米一合增蠲銀四  
分

道光十年三月內於清查陞除等事案內奉豁坍沒田地  
蕩三十八頃八十六畝六分五釐七毫平米九百六十



石九斗三升九合八勺七抄五撮一圭六粟。○又蘆葦  
荒田四頃一十五畝三分一毫應蠲本色米豆四百八  
十四石一升九合折色銀三百三十兩七錢五分七釐  
○遇閏減蠲米一斗四合三勺增蠲銀四兩三錢七分  
一釐計自道光九年起至十年止實奉豁義塚坵沒其  
田地蕩三十九頃一十五畝八分八釐五毫應豁平米  
九百七十石八升三合二勺七抄一圭六粟又蘆葦荒  
田四頃三十畝一分一釐六毫應豁本色米豆四百八  
十八石六斗二升四合四勺折色銀三百三十四兩一  
錢五分八釐。○遇閏以增抵減外實減蠲米一斗五合  
三勺增蠲銀四兩四錢一分一釐

實其田地蕩五千四百五十四頃二十四畝六分九釐  
七毫平米一十五萬九千八百七十五石五斗七升八  
合六勺九撮八圭四粟。○又版荒蘆葦草止徵柴價田地  
蕩四百三十二頃五十一畝七分五釐八毫不科平米  
○其科徵本色米豆八萬五百二十八石二斗四升八  
合八勺折色銀五萬二千九百二十四兩四錢六分隨  
正五分耗羨銀二千六百四十六兩二錢二分三釐內  
荒田柴價銀一千一百四十五兩八錢七分六釐  
釐隨正五分耗羨銀五十七兩二錢九分四釐○遇閏  
減徵米一十七石三斗四升六合五勺增徵銀六百九  
十三兩三錢四分一釐隨正五分耗羨銀三十四兩六  
錢六分五釐



蘇糧道衙門起運漕糧正耗五米七萬二千二百三十石

九斗五合九勺遇閏減米一百五十一石四斗六合三

勺正兌米四萬四千三百二十五斗九升九合遇閏減米一百一十九斗二升九合八勺○加四耗米一

萬七千七百二十八石二斗三升九合四勺遇閏減米

四十六石七斗七升一合九勺○改兌正米五千一百八

九合八勺○加三耗米一千五百五十五石九斗六升

一合八勺遇閏減米三斗四升五合○漕贈五米三千

四百三十九石五斗六升七合遇閏減米七石二斗九

勺合八

白糧共米三千七百三十四石六斗四升白糧正米一

一石加三耗米五百二十五石三斗○白糯正米二百

四十四石加三耗米七十三石二斗○春辦不敷耗米

五百九十八石五斗○盤用耗米三百九十九石

石○運船水手飯米一百四十三石六斗四升

各衛行月米二千九百三十八石五斗九升一合六勺

遇閏增米一百七石三斗一升一合七勺蘇州衛軍儲

三石五斗六升七合八勺閏月米二十石六斗一升三

合○鎮海衛軍儲米一千二百八十八斗九升三合一

勺閏月米八十六石六斗七升九合一勺○揚州倉米

四百一十三石九斗九升三合五勺閏年增米一升九

合○鎮江倉麥改徵米一百六十二斗五升六合四

勺○江興等衛改本行月米八百四十一石八斗八升

江安糧道衙門行月米一千三百九十九石八斗八升九

合四勺省衛行月米一千一百九十九石八斗八升

鎮江府衙門京口營黑豆五十九石七斗五升七合

解給各標營兵糧米三百六十六石八斗八升九合四勺

遇閏增米二石八斗二合

存留支給恤孤口糧米二百八十六石二斗遇閏增米二

石

田賦



十三石八斗五升

布政司衙門額解地丁辦料折色等項銀二萬六千五百

四十二兩一錢六分二釐內除撥補役食等項荒缺銀

一百二十八兩七錢一釐撥補驛站荒缺銀五兩五錢

六釐撥祭 文廟銀一百兩外實在解司銀二萬六千

三百七兩九錢五分五釐遇閏增銀三百一十一兩八

錢一分內除加增撥補役食等項荒缺銀四兩九錢四

分撥補驛站荒缺銀二錢二分四釐外實增解司銀三

百六兩六錢四分六釐

解司扛腳銀六百二兩四錢七分九釐遇閏增銀五兩

五錢七分一釐

蘇糧道衙門額解漕項銀二萬三千二百七十五兩五錢

六釐遇閏增銀三百六兩九錢八分六釐

銀一十三兩七錢二分七釐

二釐○灰石銀一千五百一十一兩

閏增銀二百八錢五分一釐

百五十七兩七錢三分六釐

錢二分三釐○揚州倉米折色正

五分三釐○蘇太鎮江倉麥折色

二釐○民七正費銀三百二兩

衛軍儲銀八百七十三兩一錢

分二釐遇閏增銀四兩七錢五分

儲銀四百八十四兩七錢三分

錢六分五釐○白糧經費并束包

七十四兩六錢七釐○裁存經費

兩九錢二分四釐

遇閏減銀六釐



江安糧道衙門額解漕項銀一千七百六十八兩一錢八

釐地丁裁扣額撥漕項銀一千一百六十四兩四錢○過江

釐水脚六升米折銀一千一百六十二兩五錢九分七

存留支給驛站夫馬工料銀五十八兩四錢九分四釐又

地丁撥補荒缺銀五兩五錢六釐遇閏增銀四兩二錢

七分六釐又加撥荒缺銀二錢二分四釐

解給各衙門官役俸工并支給祭祀銀一千六百二十五

兩七分九釐又地丁項下撥補荒缺銀一百一十一兩

三錢八分七釐遇閏增銀八十五兩四錢五分又地丁

撥補荒缺銀四兩四錢八分

本府督糧同知員下俸銀七十三兩一錢一分八釐○門

釐又撥補荒缺銀五分○步快八名丁食銀四十三兩八錢

撥補荒缺銀五分○步快八名丁食銀四十三兩八錢

二兩八錢一分九釐又撥補荒缺銀五分○步快八名丁食銀

十二兩八錢一分九釐又撥補荒缺銀五分○步快八名丁食銀

兩一錢九分四釐又撥補荒缺銀五分○步快八名丁食銀

銀二錢九分四釐又撥補荒缺銀五分○步快八名丁食銀

三錢八分七釐又撥補荒缺銀五分○步快八名丁食銀

月銀三兩七錢二分六釐又撥補荒缺銀五分○步快八名丁食銀

撥補荒缺銀五分○步快八名丁食銀

知縣員下俸銀四十一兩二錢二分九釐內撥補佐雜教

八錢二分四釐○門子二名工食銀五兩九錢五分

八錢二分四釐○門子二名工食銀五兩九錢五分

又撥補荒缺銀五分○皂隸十二名工食銀六兩五錢五分

八錢二分四釐○門子二名工食銀五兩九錢五分

五兩七錢一分九釐又撥補荒缺銀五分○皂隸十二名工食銀

四兩六錢一分九釐又撥補荒缺銀五分○皂隸十二名工食銀

二兩六錢一分九釐又撥補荒缺銀五分○皂隸十二名工食銀

○民壯二名工食銀七錢一分九釐又撥補荒缺銀五分○皂隸

分八釐又撥補荒缺銀五分○皂隸十二名工食銀六兩五錢五分

快八名工食銀一百二十二兩八錢三分八釐又撥補

田賦一







儒學教官員下

名廩糧銀三十一兩五錢五分九釐又知縣撥  
兩四錢四分一釐閏月銀三兩九錢四分一釐  
荒缺銀一錢六分六釐○膳夫一名工食銀一  
二錢七分九釐又撥補荒缺銀一兩七錢二分  
月銀一兩五錢八分四釐又撥補荒缺銀八分  
門子一名工食閏月銀五錢八分一釐又撥補  
六錢一分九釐閏月銀五錢七分九釐又撥補  
○齋夫二名工食閏月銀二錢七分九釐又  
荒缺銀二兩六分五釐閏月銀一兩九錢三分  
一兩九錢又撥補荒缺銀一錢

聖廟各壇祠祭祀香燭等銀九十二兩一錢一分三釐閏

月銀三分 祭祀銀共九十兩八錢二分六釐○縣學朔  
望香燭銀一兩二錢八分七釐閏月銀三分

文廟祭祀銀四十兩

武廟祭祀銀六十兩

雜支各款銀四百八十兩六錢一分四釐又地丁撥補荒

缺銀一十七兩三錢二分二釐遇閏增銀八兩九錢一

分一釐又地丁撥補荒缺銀四錢五分三釐

冊籍紙張銀一十八兩二錢七分九釐○府稅糧書造  
冊紙張銀三兩八錢三分五釐○巡鹽捕壯十名工食  
銀六十五兩八錢六釐又撥補荒缺銀六兩一錢九分  
四釐閏月銀五兩七錢一分一釐又撥補荒缺銀二錢九分  
九釐○看守公館門子一名工食銀二兩七錢四分二  
釐閏月銀二錢三分七釐○習儀拜牌接 敕行香講  
書香燭銀三兩六錢五分六釐○鄉飲酒禮銀六兩八  
錢五分五釐○歲底新書節炭銀二十五兩五錢九分  
一釐○府歲貢坊儀銀三兩六錢五分六釐○舊舉人會試盤纏  
坊儀銀一十二兩七錢九分六釐○江南鄉試場屋銀三兩  
銀一十八兩八錢八分八釐○協濟科場銀四兩二錢九分  
四釐○武場銀三兩四分七釐○孤貧水陸各營船械銀一百八十  
九兩五錢二分五釐○撥補荒缺銀一百一十八兩一錢二分  
八釐閏月銀四分九釐又撥補荒缺銀一十一兩一錢二分  
四釐



新陽縣戶口人丁除節年審增滋生人丁欽遵康熙五十二年

恩詔永不加賦外原額充餉人丁二萬六千四百三丁半內除優免人丁二百八十五丁實在當差人丁二萬六千一百一十八丁半

每丁徵銀三分八毫一忽八微七

四錢九分七釐隨徵五分耗羨銀四十兩二錢二分五釐遇閏加徵銀二十四兩五錢二分八釐耗羨銀一兩

二錢二分六釐。此項統乾隆六十年共訂熟田地蕩入田地項下核算徵輸

五千三百七十三頃五十五畝七釐一毫

先是乾隆十

二二等於酌籌清查陞除等案內勘內田地五千二百三十四頃三十六畝一分六釐九毫蕩一百三十九頃一十八畝九分二毫平米一十六萬一千四百七十

五石九斗一合二勺四抄

每平米一石無閏科徵米五

七粟六粒八黍九稷六糠二粃七粳三禾科徵折色銀

二錢七分六釐七毫六絲一忽七微九纖三沙二塵八

勺八抄四撮七粟二顆七粒六黍六稷二粳五斗三合五

折色銀二錢八分一毫三絲六忽九微五纖三沙二塵

七釐六毫一遠二巡八須每畝無閏科徵銀一毫一忽

五釐七毫八絲三忽五微三纖七沙六塵一毫一忽

四微一纖九沙七塵九六分蘆價田蕩一百七十頃八

畝三分三釐九毫四分蘆價田蕩一百七十三頃三十

六畝九分六釐六分荒田每畝科徵柴價銀三分六釐

沙一漠三埃九遠九巡八須四分荒田每畝科徵柴價

銀二分四釐二毫二絲一忽二微三纖三沙六塵九沙

二漠八埃七共額徵本色米豆八萬一千三百三十四

石二斗一升一合八勺遇閏減徵米一十七石五斗一



升九合八勺地漕銀五萬四千九十九兩六錢八分九

釐隨徵五分耗銀二千七百四兩九錢八分四釐遇閏

加徵銀七百二十兩五錢五釐耗銀三十六兩二分五

釐。田地蕩共四十六則

○三斗二合六勺田一十頃九畝七分三釐七毫

○三斗田四十九頃三畝一分四釐六毫○二斗八升

田四頃九畝八分八毫○二斗五升田二十七畝八分

五釐九毫○二斗二升七合田三十一畝二分七釐三毫○二

斗二升二合五勺田一頃四畝一分三釐九毫○二斗

二升田二百一頃八十七畝四分九毫○二斗田六頃

五十九畝九分八釐七毫○一斗七升田二頃五十六畝

六分八毫○一斗五升田五頃九合四勺田一頃四十五畝

一分七毫○一斗三升田三頃八分四釐一毫○

四釐○一斗二升五合六勺八抄田二十六畝九分二釐

七毫○一斗田一百六十三畝八分四釐三分七釐五

毫○八升田五頃八十六畝四分三釐五毫○五升田  
一十六畝五分八釐一毫○二斗二升地一十一畝一分七  
毫○三斗八分八毫○一斗三升一合五抄地一畝九分七  
釐七毫○三斗三升五合蕩八十九畝六釐五毫○三  
斗蕩三頃八十三畝五分五釐○二斗九升八勺五抄  
蕩一十二畝九分九釐四毫○二斗八升蕩五畝九分  
六毫○二斗六升二合三勺蕩六畝七分四釐六毫○  
二斗五升蕩二頃九合三勺蕩六畝七分四釐六毫○  
九斗五升蕩五分九釐七毫○二斗一升蕩七畝一分  
畝五分三釐四毫○二斗一畝九分九釐七毫○一斗  
蕩六畝八分三釐二毫○一斗九升蕩一畝六分七釐  
四分九釐○一斗四升一合五勺蕩九畝七分七釐  
毫○一斗四升一合五勺蕩九畝七分七釐毫○一斗  
二釐○一斗蕩七畝七分五釐四毫○一斗三升蕩一  
畝六分八釐九毫○一斗蕩六畝七分五釐四毫○  
八升蕩四畝一十畝六釐三毫○七升蕩一畝四分  
分二釐八毫○六升蕩五畝三毫○五升蕩一畝四分  
○五升七合蕩一畝一分七釐五毫○三升蕩一十四  
頃六十二畝一分七釐五毫

田賦一



蘇州府志卷之六  
蘇州府志卷之六  
蘇州府志卷之六

蘇糧道衙門起運漕糧正耗五米七萬二千四百三十九

石九斗九升八合一勺遇閏減米一百五十二石一斗

九升一合四勺正兌米四萬四千四百九十一石七斗

六升九合七勺遇閏減米一百一十二石四

斗六升五合七勺遇閏減米一萬七千七百九十六

石七斗七合九勺遇閏減米四萬九千九百九十九

勺遇閏減米一石一斗四升七合七勺遇閏減米三

千五百四十四石六斗一升四合八勺遇閏減米三

四升四合四勺遇閏減米三千四百四十九石五

二升三合三勺遇閏減米

七石二斗四升七合三勺

白糧共米三千七百五十五石二斗三升二合白粳正

米一千

七百五十四石加三耗米五百二十六石二斗

正米二百五十二石加三耗米七十五石六斗

不敷耗米六百一石八斗

斗運船水手飯米一百四十四石四斗三升二合

各衛行月米三千二十四石一升八合九勺遇閏增米

一百七石八斗五升四合七勺蘇州衛軍儲米三百一

十三石九合四勺閏月

米二十一石三斗一升六合七勺

鎮海衛軍儲米一

千二百一十四石四斗一升六合七勺閏月米八十六

石四斗九升九合三勺揚州倉米四百一十七石一

斗五升一合三勺閏年增米三升八合七勺

江興等

衛改本行月米九百一十九石四斗七升一合二勺

江安糧道衙門行月米一千三百九十七石七斗五升二

合六勺省衛行月米一千一百九十七石七斗五升

二合六勺江興等幫改本月糧米二百石

存留支給恤孤口糧米二百八十六石二斗遇門增米二

增米二石九斗六升七合

解給各標營兵糧米三百七十一石一升一合四勺遇閏

鎮江府衙門京口營黑豆五十九石九斗九升八合八勺

增米二石九斗六升七合

田賦

蘇州府志卷之六

蘇州府志卷之六



十三石八斗五升

布政司衙門額解地丁辦料折色等項銀二萬六千四百

二十九兩四錢五釐內除撥補役食等項荒缺銀五十

五兩二錢八分八釐撥祭 文廟銀一百兩外實在解

司銀二萬六千二百七十四兩一錢一分七釐遇閏增

銀三百一十五兩八錢三釐內除加增撥補役食等項

荒缺銀三兩六錢一分五釐實增解司銀三百一十二

兩一錢八分八釐

解司扛腳銀六百兩八錢八分二釐遇閏增銀五兩五

錢六分一釐

蘇糧道衙門額解漕項銀二萬三千三百七十七兩六錢

七分六釐遇閏增銀三百八兩三錢六釐 輕費扛解共

四十四兩七錢五分一釐 三分本色蘆蓆楞木松板

銀一百一十八兩八錢五分五釐 灰石銀一千六百

六十七兩六錢五分四釐遇閏增銀二百三兩三錢八

釐 漕贈十銀六千六百四十五兩八錢九分八釐遇

閏減銀一十六兩九錢四分六釐 揚州倉米折色正

扛費銀三百三十九兩四錢二分九釐 蘇州倉麥折色

正費銀七十一兩九錢九分八釐 蘇太鎮三衛軍三

銀一百八十四兩二錢二分一釐 民七正費銀三百

二兩四錢四分三釐 蘇州衛軍儲銀八百八十三兩

二錢四分三釐遇閏增銀三十七兩五錢七分九釐 。

太倉衛軍儲銀七百九兩七錢六分八釐遇閏增銀四

十兩七錢八分一釐 鎮海衛軍儲銀四百九十二兩

二錢一分二釐遇閏增銀四十三兩五錢九分七釐 。

鎮海衛貼運銀一百六十六兩四錢六分九釐 白糧

經費并束包夫工食銀一千七百六十六兩六錢五分

九釐 裁存經費銀三千四百九十三兩七分六釐遇

閏減銀一

分三釐

江安糧道衙門額解漕項銀一千七百七十七兩二錢二



分一釐 地丁裁扣額撥漕項銀一百九兩四錢。過江  
釐。協濟鳳陽倉米麥折正扛費  
銀四百九十一兩四錢一分八釐

存留解給各衙門官役俸工併支給祭祀銀一千五百二  
十五兩五錢四分一釐又地丁項下撥補荒缺銀四十  
七兩八錢二分五釐遇閏增銀八十一兩八錢一分六

釐又地丁撥補荒缺銀三兩二錢六分四釐

戶部鈔關員下 巡攔夫十名工食銀三十四兩六錢一分  
閏月銀二兩八錢八分五釐又撥補荒缺銀一兩三錢八分四釐  
五釐。轎傘夫四名工食銀二十七兩六錢九分三釐  
又撥補荒缺銀一兩一錢七釐閏月銀二

知府員下 禁卒十二名工食銀六十九兩二錢三分二釐  
兩三錢八釐又撥補荒缺銀二兩七錢六分八釐閏月銀五  
兩七錢七分又撥補  
荒缺銀二錢三分

知縣員下 俸銀四十三兩二錢七分內除撥補佐雜教職  
兩二錢四分二釐實銀三十二兩五錢二分八釐。門  
子二名工食銀一十一兩一錢五分四釐又撥補荒缺  
銀四分八釐。皂隸十二名工食銀六十二兩六錢九  
分三釐又撥補荒缺銀二兩五錢七分四釐閏月銀五兩七  
錢七分又撥補荒缺銀二錢三分。作四名工食銀  
二十一兩九錢二分三釐又撥補荒缺銀八錢七分七  
釐閏月銀一兩九錢二分三釐又撥補荒缺銀七錢七分七  
釐。民壯二十七名工食衣械銀二百七兩六錢九分  
五釐又撥補荒缺銀八兩三錢五分五釐。馬快八名工食  
銀一百二十六兩五錢四分又撥補荒缺銀四錢三分  
閏月銀一十兩七錢七分又撥補荒缺銀四錢三分  
庫子四名工食銀二十一兩一錢五分四釐又撥補荒  
缺銀八錢四分六釐閏月銀一兩九錢二分三釐又撥  
補荒缺銀七分七釐。斗級四名工食銀二十二兩三  
錢八釐又撥補荒缺銀九錢二分二釐閏月銀一兩九  
錢二分三釐又撥補荒缺銀七分七釐。禁卒十二名  
工食銀六十九兩二錢三分二釐又撥補荒缺銀二兩  
七錢六分八釐閏月銀三兩八錢四分六釐又撥補荒  
缺銀一錢五分四釐。轎傘扇夫七名工食銀四十兩



又撥補荒缺銀一兩六錢閏月銀三兩三錢六分六釐  
又撥補荒缺銀一錢三分四釐。舖兵二十五名工食  
銀二百一十四兩四分一釐又撥補荒缺銀八兩五錢  
五分九釐閏月銀一十八兩三分又撥補荒缺銀七錢  
二分。修理倉監  
銀四兩八錢八釐

縣丞員下

俸銀三十八兩四錢六分二釐又知縣撥補荒  
缺銀一兩五錢三分八釐。門子一名工食銀  
五兩七錢六分九釐又撥補荒缺銀二錢三分一釐閏  
月銀四錢八分一釐又撥補荒缺銀一分九釐。皂隸  
四名工食銀二十三兩七分七釐又撥補荒缺銀九錢  
二分三釐閏月銀一兩九錢二分三釐又撥補荒缺銀  
七分七釐。馬夫一名工食銀五兩七錢六分九釐又  
撥補荒缺銀二錢三分一釐閏月銀四錢八分一釐又  
撥補荒缺銀一分九釐

典史員下

俸銀三十兩三錢八釐又知縣撥補荒缺銀一  
兩二錢一分二釐。門子一名工食銀五兩七  
錢六分九釐又撥補荒缺銀二錢三分一釐閏月銀四  
錢八分一釐又撥補荒缺銀一分九釐。皂隸四名工  
食銀二十三兩七分七釐又撥補荒缺銀九錢二分三  
釐閏月銀一兩九錢二分三釐又撥補荒缺銀七分七

釐。馬夫一名工食銀五兩七錢六分九釐又撥補荒  
缺銀二錢三分一釐閏月銀四錢八分一釐又撥補荒  
缺銀一分九釐

巡檢員下

俸銀三十兩三錢八釐又知縣撥補荒缺銀一  
兩二錢一分二釐。皂隸二名工食銀一十一  
兩五錢三分九釐又撥補荒缺銀四錢六分一釐閏月  
銀九錢六分二釐又撥補荒缺銀三分八釐。弓兵十  
五名工食銀一百三兩八錢四分八釐又撥補荒缺銀  
四兩一錢五分二釐閏月銀八兩六錢五分四釐又撥  
補荒缺銀三錢四分六釐

儒學教官員下

俸銀三十八兩四錢六分二釐又知縣撥  
補荒缺銀一兩五錢三分八釐。廩生十  
名廩糧銀三十八兩四錢六分二釐又撥補荒缺銀一  
兩五錢三分八釐閏月銀三兩二錢五分八釐又撥補  
荒缺銀一錢二分八釐。膳夫一名工食銀一十九兩二  
錢三分一釐又撥補荒缺銀七錢六分九釐閏月銀一  
兩九錢二分三釐又撥補荒缺銀五錢五分  
六釐。齋夫一名工食銀一十一兩五錢三分九釐又



撥補荒缺銀四錢六分一釐閏月銀九錢六分二釐又撥補荒缺銀三分八釐

聖廟各壇祠祭祀香燭等銀四十三兩九錢四分七釐閏

月銀三分祭祀銀共四十二兩六錢六分○縣學朔望香燭銀一兩二錢八分七釐閏月銀三分

文廟祭祀銀四十兩

武廟祭祀銀六十兩

雜支各款銀四百八十八兩九錢六分四釐又地丁撥補

荒缺銀七兩四錢六分四釐遇閏增銀九兩一分九釐

又地丁撥補荒缺銀三錢五分一釐司府算造徭里會計冊籍紙張銀一

十九兩二錢三分一釐府稅糧書造冊紙張銀四兩

三分五釐巡鹽捕壯十名工食銀六十二兩三錢九

釐又撥補荒缺銀二兩四錢九分一釐閏月銀五兩七

錢六分九釐又撥補荒缺銀二錢三分一釐閏月銀二錢

館門子一名工食銀二兩八錢八分五釐閏月銀二錢

四分一釐習儀拜牌接 救行香講書香燭銀三兩

八錢四分六釐鄉飲酒禮銀七兩二錢一分二釐

歲底新書節炭銀二十六兩九錢二分三釐府歲貢

坊儀銀三兩八錢四分六釐縣歲貢坊儀銀一十三

兩四錢六分二釐舊舉人會試盤纏銀一十九兩八

錢七分二釐江南鄉試場屋銀三兩六錢一分一釐

○協濟科場銀四兩五錢一分三釐協濟武場銀三

兩二錢五釐水陸各營船械銀一百八十九兩六錢

四分四釐孤貧一百名柴布銀一百二十四兩三錢

七分又撥補荒缺銀四兩九錢七分三釐閏

月銀三兩九釐又撥補荒缺銀一錢二分

田賦二

同治二年五月二十四日內閣奉

上諭節據曾國藩李鴻章等奏報克復松江府及太倉州

地方陳及該處百姓被賊殘害為數百年來所未有各廳

州縣田畝拋荒著名市鎮悉成焦土雖窮鄉僻壤亦人烟

寥落連阡累陌一片荆榛居民間有子遺顛連窮困之狀



皇朝同治縣志 卷六  
有不能殫述者覽奏情形曷勝憫惻因思蘇松太三屬地方爲東南財賦之區繁庶甲於天下而賦額亦爲天下最重比諸他省有多至一二十倍者良由沿襲前代官田租額且自宋明兩代籍沒諸田皆據租籍收糧所致嘉靖中又令各州縣盡括境內官田民田分攤定額蘇松等屬田賦至比官田通額亦大有增加我朝順治年間卽經明奉聖諭以故明讎怨地方加糧甚重我朝何可踵行飭由地方詳察具奏嗣於雍正乾隆年間迭奉  
恩旨以蘇松浮糧施恩議減將蘇州府額徵銀蠲免三十萬兩松江府十五萬兩又江蘇省糧額浮多之處加恩免徵銀二十萬兩仰見我

祖宗軫念民艱至深且厚國家承平百餘年來海內殷富江蘇自乾隆年間辦理全漕者數十年固由民力之充亦屬民心之厚及道光年間兩次大水以後各州縣每歲荒歉加恩蠲減遂成年例嗣是每年徵收之數內除官墊民欠率得正額之七八成或四五六成不等民力殆已難堪及至粵逆竄陷該省焚燒殺掠民盡倒懸幸自上年官軍克復松江本年克復太倉現方飭令統兵大臣等進取蘇州救吾民於水火而各地方經賊荼毒彫瘵至極若不將該各州縣數百年浮糧積弊仰體

列聖深仁厚澤大爲核減無論民力斷有不堪卽使勉強減成輸納何以慰如傷之隱而施浩蕩之仁且令官紳胥



吏徒營中飽尤爲弊之甚者亟宜因此時會痛加掃除所  
有蘇州松江太倉三府州屬糧著兩江總督曾國藩江蘇  
巡撫李鴻章督飭司道設局分別查明各州縣情形折衷  
議減總期與舊額本輕毋庸議減之常州鎮江二府通融  
核計著爲定額先自松太創行卽以此後開徵之年爲始  
永遠遵行不准再有官墊民欠名目蘇州所屬俟肅清後  
一體辦理嗣後非大水旱成災實在荒歉者並不准捏災  
請緩請蠲至蘇松漕弊尤莫如大小戶等名目把持州縣  
浮收種種弊竇皆出其中著卽永遠禁革所有一切辦理  
章程及應行裁革之浮收陋規包戶等積弊均著該督撫  
悉心妥籌詳細具奏務期上紓國用下恤民生變通盡利

經久可行用副朝廷痼瘼在抱嘉惠斯民至意欽此四年  
又奉

上諭戶部奏遵議江蘇減免漕糧章程一摺江蘇蘇松常  
鎮太五屬編徵米二百二萬餘石原係彙同漕贈行月南  
卹局糧等欸一串徵收自應如李鴻章等所奏無分起運  
留支一體並減至以科則之重輕地土之饒瘠爲減成之  
多寡辦理亦尙妥洽加恩著照所請所有蘇州府屬額編  
米豆八十七萬七千五百六十四石零著減三十二萬六  
千六百三十二石零松江府屬額編米豆四十二萬七千  
四百六十一石零著減一十一萬六千五百四十四石零  
太倉州屬額編米豆一十五萬三千四百三十二石零著



減四萬二千八百七十七石零常州府屬額編米豆三十  
五萬五千九百八十石零著減三萬五千五百九十八石  
零鎮江府屬額編米豆二十一萬四千七百三十五石零  
著減二萬一千四百七十三石零統計原額編徵米豆二  
百二萬九千一百七十四石零共減米豆五十四萬三千  
一百二十六石零仍應徵米豆一百四十八萬六千四十  
八石零著自本年為始照減定數目徵收其各屬派減米  
豆數內尚有留為沿海瘠區加減之數並著照章分別核  
派應減科則另行造報經此次派減後該督撫等務當督  
飭所屬認真徵解不准再有官墊民欠名目非實在旱潦  
為災不准請蠲請緩如有捏報災歉朦混呈報應即著嚴

參懲辦其把持浮收等弊並著永遠革除以裕民生而重  
賦科該督撫即刊刻謄黃徧行曉諭務使實惠均霑毋任  
吏胥舞弊以副朝廷破格施恩至意欽此

同治二年督撫原奏略  
竊惟大學理財之道於天下必曰平周官土均掌土地  
之徵必曰均今天下之不平不均者莫如蘇松太之浮  
賦上湖之比例元多三倍比同省之鎮江等府多四五  
之常州多三倍比同省之蘇州府多四五倍比湖廣  
多一二十倍不等以廣狹而論則二百四十弓為畝而  
江西之再熟或以廣狹而論則二百四十弓為畝而  
盈不獨如他省或以廣狹而論則二百四十弓為畝而  
額獨重者則由於沿襲前代官田租額也夫官田亦未  
嘗無例伏查大清戶律官田起科每畝五升三合五  
勺民田每畝三升三合五勺是官田亦每畝五升三合  
勺沒官田每畝三升三合五勺是官田亦每畝五升三合  
不然考宋紹熙中朱子行經界法吳糧每畝五升耳厥  
後籍蔡京韓侂胄等莊為官田又賈似道廣買公田元  
代續加官田明祖平張士誠又沒入諸豪族田皆據租  
籍收糧宣德中巡撫周忱知府況鍾奏減蘇松糧百萬

通志卷之六 田賦二



石疏中稱蘇府秋糧二百七十餘萬石內糧止有十  
 五萬餘石餘皆官糧是二者未嘗合併官糧自七斗六  
 斗民糧自五斗升嘉靖中令各州縣盡括境內官田  
 益之分攤定額長洲縣官田最多故額最重他縣田  
 官田遞少故額遞輕今長洲縣官田每畝科平米三  
 升以次遞平例載入稅米數者幾及二斗少者一  
 升府志稱平例載入稅米數者幾及二斗少者一  
 兩準米四石又稱課吏以催科六分米一石輸銀  
 世無徵至七八分者國朝康熙雍正中為上考江  
 米折徵每石銀一兩其時銀價每兩易錢七八百  
 此觀之前明及承平初賦額雖重每兩易錢七八  
 無實而嗣是承平初賦額雖重每兩易錢七八  
 江蘇尤東南大都會萬商百貨亦得關轉充溢甲  
 是時雖自種佃夫蔬果之餘力辦全漕者數十年  
 不無論稅故乾隆中癸未大水元氣頓耗十年而  
 富故也惟是至道光癸未大水元氣頓耗十年而  
 利從之於是民自富而之貧然猶勉強支吾者十  
 癸巳大水而後始無歲而不荒無縣不緩以  
 曠典遂為年例夫無歲而不荒無縣不緩以  
 後則無歲不歉且鄰境皆不歉而蘇松歉此何理也

州縣捏災此三十年督撫司道更數十人之多豈無一  
 二不肯黨同欺妄之人而且何理也誠以賦重民窮不  
 加駁廷臣科道不加糾在此又法守自宜一切不問堅  
 不能支持之勢部臣在安民實因萬不得已徐皆一  
 始行之名疆臣職在安民實因萬不得已徐皆一  
 推其意必謂難復舊初不能加災緩則徐皆一  
 民氣漸甦無難復舊初不能加災緩則徐皆一  
 不可返也臣竊惟前辦全漕之時復一年且旱辦成  
 一辦帶徵者九帶徵也今則依然全漕故以年旱辦成  
 以十年計非減成也今則依然全漕故以年旱辦成  
 真減成也又官墊成也今則依然全漕故以年旱辦成  
 以後尋至一二成夫所欠一欵道光初縣之數僅分釐  
 過移尋至一二成夫所欠一欵道光初縣之數僅分釐  
 錢完官中歷年糧冊必除或移或免攤賠同歸無着  
 完也故歷年糧冊必除或移或免攤賠同歸無着  
 數民固未嘗完也伏查蘇屬全漕一百六十萬實數  
 漸減損蓋用言綜乎三十年始於今凡三十年矣禮  
 年之道制用言綜乎三十年始於今凡三十年矣禮  
 試以道光十一年起至咸豐十年止三十餘年內除  
 計之辛卯以後十年共數一十三年百餘萬內除官墊  
 欠得正額之七八成辛丑以後十年共數一十三年百  
 田賦二



除官墊民欠得正額五六成咸豐辛亥以後十年共數  
七百餘萬內除官墊之慘遠接宋建炎四年庚戌各州  
竄陷蘇常焚燒殺掠三十年無此劫左蹂躪尤甚又各  
州向時著名市鎮全成焦土孔道大劫故蹂躪尤甚又各  
縣不能相統此賊所踞難免彼劫故蹂躪尤甚又各  
官兵交界亦皆連阡累陌一片荆棘凡田一年不耕便  
為荒田今已三年矣各縣縣冊報拋荒者居三分之一  
雖窮鄉僻壤亦復人烟寥落問有額垣斷井之狀實非  
飢民無不鵠面鳩形奄奄待斃傷心慘目之蘇州可知  
俠流民圖可已復之松太如此未復之蘇州可知  
欲責以重賦責以數倍他處之重賦向來暴斂橫徵之  
吏所謂敲骨吸髓者至此而猶且無骨可敲無髓可吸矣  
至重者乎斯即據情籲請全行蠲免三年五年在供停運  
上如天之仁必蒙俞允惟是田賦之例所不敢出此  
也又荒田召種有順治年間各省屯田之例可援然未  
熟既遠陞科更遲現報荒田三分之二已荒者議未  
荒者議減所存僅止一二荒田亦臣等所不敢出此  
於辦災例案自減約得八成若稍存且彌縫之見援拋荒  
之案減而又減約得八成若稍存且彌縫之見援拋荒

臣之所以為此者尚或冀其復舊今則明知無復舊之  
望而狃於積習不敢出此也臣等細核歷年糧數咸豐  
十年中百萬以上者僅此一年也八十萬以上者歷年  
有官墊民欠十餘萬在民力如積弊之後大難之餘催  
過九事棘手尤倍臣等蒿目艱難悉心籌畫上體  
宵旰憂民之切下為軍國待用之艱於萬難偏重之中  
求兩不相妨之道似宜用與為取以損為益之一法  
比較歷來徵收各數酌近十年之實徵則無減窮變通欠  
災不許挪墊於虛額則大減於實徵則無減窮變通欠  
於此時為正辦或謂據此定額未過少不知減餘  
之數仍通省莫重之數尚非此定額未過少不知減餘  
自今日始也咸豐十年以前蘇僅有此數即未嘗於歷年  
用有減也彼時完善之數蘇僅有此數即未嘗於歷年  
不應仍有此數今善之數蘇僅有此數即未嘗於歷年  
額且不援近年賦之實少所以能照完善之日之所辦方將借減  
括全在減賦二字中何以能照完善之日之所辦方將借減  
減額既定胥役無權也何言實惠公家亦緩權在胥役  
為轉移之善術一也吳民既沾實惠公家亦緩權在胥役  
鄉賦重望而生畏尋常蠲緩不足去重賦之名招之不



來荒田日久愈多何法以治之惟聞城被賊之令當爭先  
 復里是為勞來之善術一也往者諸城被陷官吏一空  
 鄉團抵死拒敵小股賊匪見輒却走即以此者固由言  
 庭香山金市各鄉有相持至七八月之久者固由言  
 廷恩澤之至深亦微愚賤天良之未泯此越尋常之舉  
 彼見不感深望皇上踴躍輸將者乎是又激勸之善術一也  
 有抵以事理而論殘破之數則又以善必應遞減而有此  
 大可以彌補此遞減之數則又以善必應遞減而有此  
 者與為取以損益者此也現在蘇郡尚陷賊中聞各  
 以鄉多為暗團之約待時而動以應大兵即如常熟反  
 鄉民毀賊卡殺賊目者凡十餘處崑山克復沿河居民  
 截殺風賊無數是其明證一聞減賦之令必當感涕  
 零望風增氣他日軍麾所指一聞減賦之令必當感涕  
 迺又未始非固結招來之一法仰惟軫念民依至深且  
 厚況今日之兵燹子遺流離瑣尾至於此極也乎漕糧  
 為惟正之供而蘇松獨曰浮糧獨曰浮賦見諸  
 列聖諭旨及郡縣志不以為嫌是知實有浮多應減之  
 慮留以待聖慈鑒察特沛皇太后為皇恩俯准減定蘇松  
 屬糧由田臣等督飭司道設局分別查明各州縣情形

以咸豐中較多之七年為准折衷定數總期與舊額本  
 輕無濫議減之常鎮兩屬通融核計仍得每年起運交  
 倉漕白正耗米一百萬石以下九十年不准更有官墊民  
 額即以此後開徵之年為永遠遵行二十年不准更有官墊民  
 欠無所緝即此核實辦理不特相去亦不甚遠下延億萬  
 固無所緝即此核實辦理不特相去亦不甚遠下延億萬  
 幸甚謹將歷年四庫館於重賦始末言  
 書頗為詳盡一併恭呈御覽  
 又督撫片奏積弊視他省為甚其最不公平者莫如大  
 再蘇松漕糧積弊視他省為甚其最不公平者莫如大  
 小戶之分益州縣徵收錢糧皆折色以公平分缺分之肥  
 瘠以錢糧重則折寡為平餘亦較鉅積資相  
 仍而錢糧重則折寡為平餘亦較鉅積資相  
 獨多皆能之糧戶而蘇松太三屬漕額獨重世家大族亦  
 戶惟所誅求漫無限制因有太縣相持於是一切難之民  
 弱定錢糧亦不一律紳戶寡不惟紳與小戶不一律紳與  
 民與民亦不一律紳戶寡不惟紳與小戶不一律紳與  
 遞增最多者倍之民戶弱者完折約三四石當一石強



者遞減尤強者不足二石而紳與民又各有全荒之戶  
紳以力免民以賄免同一百畝之田有不荒一丈者有  
完至百數十千者大率以一小戶之浮收抵大戶之短價  
小戶不勝其苦其弊重於一二安分之大戶而大戶之  
戶益少其勢遂偏重於一二安分之大戶而大戶之  
之修拘繫之繁無非傷民氣者推原其故皆由錢糧額  
徵過重激大戶把持之勢而迫州縣以出於剝削小民  
可為善全之術者以核減浮糧為理漕之綱即  
不得意為高下以肆其苛勒而後浮收之弊乃可次第  
清釐臣查錢糧浮收自嘉慶以後漸次增加其時州縣  
之殷富已漸不如從前而浮收反日重者則以彌補州  
縣虧空為攤賠之例挪東掩西弊端百出一切取償於  
錢漕各管上司知其弊而無能禁制又運糧之旗丁收  
漕之倉書互相需索年甚一年其始因浮收而有浮費  
其後浮費日增浮收亦習為固然曰求取盈官民相為  
疾視無復上下相維之意故臣以為蘇松漕糧核減後  
必以革除大小戶名目為清釐浮收之原以裁減陋規  
為禁止浮收之委如蒙 天恩俯准將蘇松浮糧酌  
中定額臣即督飭司道等設局清查隨各州縣風土人  
情之宜明立章程酌定折價紳矜平民一例完納永遠

革大小戶名目不使州縣凌虐小民敢有暴斂而不顧  
亦不使各項陋規困苦州縣迫使病民而不辭謹奏

初督撫奏請減漕摺內未及聲明地漕錢糧并減同治四  
年五月因復合詞上請經部議以 國家制用有常減徵  
之後設虞不給必致另設名目重困閭閻裁有定之賦開  
無藝之徵所請礙難准行具覆六月二十五日奉

上諭恤民之政不在減定額而在裁浮收上年浙閩總督  
左宗棠奏杭紹嘉湖四屬地漕額銀一百八十二萬餘兩  
核減浮收銀五十七萬餘兩之多可見地方官平日違例  
取盈重為民困曾國藩李鴻章等惟當於蘇省地漕等欸  
仿照浙省辦法斟酌情形核實裁減浮收庶民生可望日  
紓正供不致虧缺等因欽此

時蘇州各屬共減浮收米一  
十九萬二千八百餘石浮收



錢七十五萬三千五百餘千  
 同治四年督撫請減地漕錢糧疏略  
 伏查蘇省賦額概科平米初無所謂條銀也嗣以糧額  
 過重產米不敷始於平米內改徵條折並有科本銀  
 者是銀米本是同原又有隨漕經費名曰漕項此項銀  
 兩專濟漕運亦與地丁串並徵故直省每遇偏災無  
 不銀米並運以前蘇省辦災每至秋成米數一定地  
 之奏銷與漕項之考成俱照米數驗派民間完納錢糧  
 亦必俟銀兩定案方始踴躍江蘇四府一州每年額徵  
 地漕正銀二百一十五萬兩零自道光已大水以後  
 無歲不歉無歲不緩數十年來舊額幾同虛設即如  
 光辛丑至咸豐庚申奏銷完數之漕項亦不過三十萬  
 為最然地丁僅完九十餘萬兩漕項亦不過三十萬  
 餘皆災歉民欠在承平無事之時情形尚復如此今  
 屬漕額既荷非常曠典額編地漕銀兩自應援案  
 一體請減湖查雍正三年乾隆三年兩次蒙旨  
 共減蘇松浮糧六十五萬兩計數已不為少惜當日奉  
 行者未之能仰承乃按額驗算均攤派至不科則之  
 寓調劑之權衡乃沙地一律普減而本折並科最重各  
 屬折糧分隸海門之輕者亦輕重者仍重流極至今仍有

不得減之勢若減米而不減銀則奏銷萬難如額必  
 至捏災請緩仍蹈故轍際此瘡痍之後休養需時欲其  
 解徵之數轉增於完善之年此瘡痍之理之必無者更慮經  
 徵之員苟且彌縫此有盈虛額有所緝因銀不足而累  
 及於米所關尤重與其所久懸虛額使民間徒受追呼何  
 若悉予蠲除俾微數胥歸實且於三十年來捏報例  
 災之弊政不可期永革查蘇松常鎮太五屬地漕每畝實  
 徵數目尚不至大有軒輊則議減成數自不必強為區  
 分擬請將該五府州地漕錢糧一體分別酌減其成  
 數總以十分之二為斷所謂推廣皇仁者此也

同治四年續訂奉准永減漕額案內分欵冊報照章遞減

本色米豆二萬八千三百五十八石九斗五升七合一  
 勺○遇閏之年少減米六石一斗八合七勺

今訂清糧案內清見各則合符原額並無缺溢

以上分存原編續編今訂實其熟田地蕩五千四百五  
 十四頃二十四畝六分九釐七毫原科平米一十五萬



九千八百七十五石五斗七升八合六勺九撮八圭四  
 粟又增正上屆全書少列平米九抄四撮七圭二粟共  
 原科平米一十五萬九千八百七十五石五斗七升八  
 合七勺四撮五圭六粟除減賦外實該減定通額平米  
 一十萬三千五百七十三石五斗三升八合七勺九抄  
 九圭六粟七稞五黍三稷三糠九粃七粃七禾內減賦各則共  
 該平米一十萬三千一百九十八石一斗八升四勺四  
 抄三撮七圭六粟七稞五黍三稷三糠九粃七粃七禾  
 未入減賦輕則原科平米三百七十五石三  
 斗五升八合三勺四抄七撮二圭共符前數○又版荒  
 蘆草折徵柴價田地蕩四百三十二頃五十一畝七分  
 五釐八毫○其科徵本色米豆五萬二千一百六十九  
 石二斗九升一合七勺折色銀五萬二千九百二十四

兩四錢六分隨正五分耗羨銀二千六百四十六兩二  
 錢二分三釐內有荒田柴價銀一千一百四十五兩八  
錢七分六釐隨正五分耗羨銀五十七兩  
二錢九分四釐遇閏減徵米一十一石二斗三升七合八勺增  
 徵銀六百九十三兩三錢四分一釐隨正五分耗羨銀  
 三十四兩六錢六分五釐  
 田地五千三百一十九頃三十九畝九分三釐一毫共  
 原科平米一十五萬八千二百二石四斗四升三合九  
 勺七抄九撮九圭三粟減科平米一十萬二千六十三  
 石一斗二升二勺九圭三粟三稞九粒七黍二糠五粃  
 三粃七禾  
 蕩一百三十四頃八十四畝七分六釐六毫共原科平







原科  
 以上原科三斗三升五合至二斗一升二合田減科表  
 原科  
 三撮五抄二勺五升八斗一為則勺七合八斗二  
 減  
 原科  
 九圭九撮九抄九勺九合二升七斗一為則斗二  
 減  
 原科  
 二粒七稞一勺七合五升五斗一為則升八斗一  
 減  
 原科  
 四稞一粟四勺九合七升四斗一為則升七斗一  
 減  
 原科  
 四勺五合一升四斗一為則勺四合九升五斗一  
 減  
 原科  
 九抄四勺五合七升三斗一為則合三升五斗一  
 減  
 原科  
 八撮九抄四勺八合四升三斗一為則升五斗一  
 減  
 原科  
 七合八升二斗一為則抄六勺一合三升四斗一  
 減  
 原科  
 七勺一合七升二斗一為則勺三合一升四斗一  
 減  
 原科  
 三合四升一斗一為則抄八勺六合五升二斗一  
 減  
 原科  
 田禾四糠三黍二粒九粟二合九升九為則斗一

額  
 毫八分九畝八頃二十四百九千三田禾四栖  
 額  
 毫七釐七分三畝四十一頃二十二田禾  
 額  
 毫八釐七分九畝三十三  
 額  
 毫七釐四分六畝八十五頃八田禾  
 額  
 毫三釐六分五畝一十五頃七田禾  
 額  
 毫三釐八分一畝三十七頃四十七田禾七栖九枇  
 額  
 毫二釐一分六畝十六頃七十六田禾八栖  
 額  
 毫三釐七分四畝二十六頃四十三田禾五栖一枇  
 額  
 毫六釐九分四畝一十八頃四十五田禾六栖四枇四糠  
 額  
 毫六釐五分八畝十一  
 額  
 毫三釐三分一畝七十六頃四十三田禾







釐三毫

額地 八五 十畝 四分

額地 九釐 七毫 八粒 八糝 八糶 八糠

以上八升至五升  
二則田科徵本色  
均在五升以下未

以上二斗二升至一斗三升

議減原科額田表

一合五抄二則地減科表

原科原科原科原科原科原科原科原科原科原科

減 二斗二為則合五升三斗三	原科原科原科原科原科原科原科原科原科原科
則抄一勾二合二升二斗三	原科原科原科原科原科原科原科原科原科原科
減 四合八升九斗一為則斗三	原科原科原科原科原科原科原科原科原科原科
減 一為則抄五勾八升九斗二	原科原科原科原科原科原科原科原科原科原科
減 八升九斗一為則升八斗二	原科原科原科原科原科原科原科原科原科原科
減 一為則勾三合二升六斗二	原科原科原科原科原科原科原科原科原科原科
減 七升九斗一為則升五斗二	原科原科原科原科原科原科原科原科原科原科
減 三升九斗一為則升二斗二	原科原科原科原科原科原科原科原科原科原科
減 七斗一為則勾九合三斗二	原科原科原科原科原科原科原科原科原科原科
減 九合二升七斗一為則斗二	原科原科原科原科原科原科原科原科原科原科
減 四升六斗一為則升九斗一	原科原科原科原科原科原科原科原科原科原科

五糠三稷二黍八粒三稞九粟二圭三撮五抄七勺六合	減
六粒七稞六粟六圭四撮二抄七勺三合九升九斗一為	額
十五蕩禾三廩八糠二稷八黍六粒四稞二粟九圭一勾	額
三糠五稷三黍八粒五圭三撮八抄八勺三合八升九斗	額
八糠九稷九黍四粒四稞九粟三圭九撮五抄九勺二合	額
田六稷三黍二粒八粟八圭九撮四抄一勾一合八升九斗	賦
二五糠四稷六黍七粒一稞二粟七圭九撮九抄四勺九合	額
十九頃二蕩禾四廩四糝六糠四稷二黍一粒五稞一勾	額
四糠九稷八黍八稞二粟五圭二撮四抄七勺四合六升	額
二糝六糠五稷七黍三粒七稞二粟九圭九撮九抄九勺	額
五糝三糠二稷四粒四稞八粟二圭九撮九抄四勺三合	額







額	原	以上
三十九蕩則勺三合六升九	原	原
四畝二十四頃二蕩則升八	原	原
額	原	原
八畝六十九蕩則合五升七	原	原
額	原	原
一畝九十九頃二蕩則升七	原	原
額	原	原
一畝三十一頃一蕩則升六	原	原
額	原	原
田五隹三蕩則勺三合三升五	原	原
賦二	原	原
八十三頃八十二蕩則升五	原	原
額	原	原
五畝一蕩則勺三合二升三	原	原
額	原	原
分三畝十八頃二蕩則升三	原	原
蕩表	減	以下未議
	原	額
	科	均在五升
	以上	九則

額	釐六分二蕩禾八栖四糠二稷六黍六粒三棵六粟
額	十三蕩禾二栖四糝一糠八稷四粒四棵七粟九圭一撮
額	毫三釐八分五畝四蕩禾二栖三糝九糠五稷
額	毫二釐五分三畝八十五蕩禾四栖九糝七糠八稷九黍
額	毫一釐一分一畝六蕩禾三栖五糝六黍八粒四棵九粟
額	分五畝八十一頃八蕩禾二栖六糝一糠二黍二粒九粟
額	分一畝八蕩禾三栖七糝三糠三稷一黍二粒一棵一粟
額	畝四十二蕩禾九栖五糝八糠七稷一黍九粒三棵六粟
額	毫二釐二分九畝十九蕩栖八糝七糠九稷八黍
額	分五畝五十七頃一蕩禾一栖三糝八糠二稷一黍一粒
	毫八釐六分二畝七十二頃六



米  
 九糠九稷四黍四粳四粟九圭一撮六抄八合二斗一  
 米  
 三黍二粒四粳七粟四圭八撮二抄三勺九合九升九  
 米  
 二批七稷六黍六粒四粳六粟三圭八撮二抄三勺九合  
 米  
 三糠一稷五黍二粒九粳四粟二圭三抄八勺八合九升  
 米  
 一稷一粒三粳二粟二圭一撮一抄八勺七合九升九  
 米  
 三黍四粒二粳八粟一圭五撮二抄一勺七合九升九  
 田賦銀畝  
 二分八微糶五稷七黍四粒五粳三粟六撮六勺七合九升  
 米  
 九糠六稷二粒二粳七圭九撮八抄五勺九合六升九  
 米  
 六粒九粳八粟九圭六撮一抄八勺三合六升九  
 米  
 五批六糠一黍一粳五粟二圭八撮二抄五勺八合五  
 米  
 一稷八粒五粳五粟九圭二撮七抄六勺三合二升九

畝減 徵科田合五升三斗三	原 科	里 崑山縣	毫六釐四分四畝
畝減 徵科田勺六合二斗三	原 科	雜 辦	毫三釐一分
米畝減 九升九豆徵科田斗三	原 科	正 耗	毫五釐三分
米畝減 九豆徵科田升八斗二	原 科	銀 列	毫八釐七分
畝減 徵科田合一升六斗二	原 科	表 於	毫八釐
畝減 徵科田勺六升五斗二	原 科	後 仍	釐七分一畝四十
米畝減 九豆徵科田升五斗二	原 科	各 由	釐七分二畝
畝減 徵科田合七升二斗二	原 科	已 詳	毫八釐一分
田勺五合二升二斗二	原 科	前 列	毫一釐八
米畝減 九豆徵科田升二斗二	原 科	表 減	
畝減 徵科田合二升一斗二	原 科	色 人	
		丁 徭	

崑山縣志  
 卷六  
 田賦  
 銀畝

崑山縣志  
 卷六  
 田賦  
 銀畝



嘉新兩縣黃卷  
卷六  
田賦  
二  
四  
二  
田

八斗二	原科	豆額徵銀表	以上原科三斗三升五合至二斗一升二合田減徵米	巡二遠八埃三漠五渺九塵二
田斗二	原科			遠七埃四漠六渺九塵九沙七
八斗一	原科			巡七遠八埃一漠六渺七
七斗一	原科			巡三遠三埃九渺五塵七
五斗一	原科			巡一遠四埃九漠一渺七塵八沙八
田五斗一	原科			巡九埃八渺九塵五沙一纖一
二五斗一	原科			
四斗一	原科			巡九漠九渺九
四斗一	原科			巡六遠二埃八渺九
二斗一	原科			遠七埃一
田斗一	原科			巡八遠六漠五塵六沙八

銀畝	纖四微二忽三絲七毫九釐三分一錢一微禾四晒八批
銀畝	纖九微一忽三絲五毫五釐四錢一微禾七晒四糠三稷
銀畝	塵六沙八纖六微二忽七絲九毫七釐三錢一微禾二晒
銀畝	沙七纖二微四忽二絲八毫九釐七分九微禾五晒四批
銀畝	纖二微三忽八絲五毫四釐二分九微禾五晒二批二糠
銀畝	微六忽四絲三毫四釐九分八微禾二晒七批三糠四稷
銀畝	巡一遠五漠三渺六塵三沙六纖六微一絲六毫二釐九
銀畝	塵二沙九纖九忽三絲七毫五釐二分八微禾三晒五批
銀畝	纖六微七忽四絲六毫二釐一分八微禾五晒二批八黍
銀畝	漠五渺七塵九沙四微九忽七絲三毫五分八微禾九晒
銀畝	纖六微九忽一絲一毫二釐八分七微禾八晒五批九糠

嘉新兩縣黃卷  
卷六  
田賦  
二  
四  
二  
田



三  
行  
同  
系  
賣  
冬  
合  
志

卷  
六

年

忽二絲五毫二釐七分七微禾四粍九糝四糠九稷九黍	銀畝
織六忽三絲二毫七釐四分七微禾九糝二糠八稷六黍	銀畝
微二忽八毫九釐八分六微禾九粍九糝五糠五稷二黍	銀畝
沙二微八釐六分六微禾六粍七糝七糠六稷九黍九粒	銀畝
釐二分六微禾六粍五糝九糠七稷五黍七粒七棵三粟	銀畝
田絲五釐一分六微禾六粍九糝四糠一稷一黍九粒四棵	銀畝
二微九忽五絲八毫一分六微禾三粍二糝九糠七稷二粒	銀畝
分五微禾八粍六糝四糠四稷四黍六粒二棵三粟八圭	銀畝
忽六絲五毫六釐七分五微禾二粍一糝八糠一稷九黍	銀畝
毫一釐三分五微禾九粍四糠九稷一黍一粒二棵五粟	銀畝
忽八絲四毫六釐五分四微禾二粍一糝七糠二稷九黍	銀畝

七粒八粟二圭四撮九抄二勺九升九豆微科田勺七合	米畝減
七粒四棵七粟二圭九撮八抄三勺一合七升八豆微科	米畝減
九粒八棵八粟三撮五抄二勺四合八升七豆微科田升	米畝減
五棵一粟五圭二撮六抄九勺四合四升七豆微科田升	米畝減
三圭三撮六抄九勺二合一升七豆微科田勺四合九升	米畝減
二粟七圭五撮二抄八勺二合九升六豆微科田合三升	米畝減
八棵八粟五圭九撮二抄二勺九合七升六豆微科田升	米畝減
五撮六抄二勺八合四升六豆微科田抄六勺一合三升	米畝減
六粒五圭七撮四抄五合四升六豆微科田勺三合一升	米畝減
三圭七撮七勺六合七升五豆微科田抄八勺六合五升	米畝減
四粒六棵一粟四圭六撮五抄六勺八合九升四豆微科	米畝減

皇  
朝  
果  
錄  
卷  
六

吳



畝	八分	禾	九	糠	四	粒	九	圭	五	勺	四	畝	原
分	九	銀	三	糶	二	稷	八	粟	四	撮	九	升	田
毫	三	釐	一	糶	三	黍	四	粟	四	撮	二	升	米
畝	一分	禾	五	稷	七	糶	六	粟	八	撮	合	二	畝
分	一	銀	七	糶	七	黍	一	粟	六	撮	一	升	田
毫	一	釐	三	糶	七	糠	七	粒	二	圭	四	勺	五
畝	一	塵	九	毫	三	銀	八	糶	五	黍	二	抄	畝
分	七	沙	四	絲	八	分	五	忽	九	畝	一	升	地
毫	七	沙	五	忽	九	畝	三	糶	七	粒	三	粟	一
畝	六	纖	六	釐	征	糶	三	糶	七	粒	三	粟	一
分	九	忽	六	毫	五	禾	糶	三	糶	三	粟	一	畝
毫	一	沙	三	毫	七	分	糶	一	糶	一	糶	一	合
畝	一	埃	九	絲	四	糶	一	糶	一	糶	一	糶	五
分	一	塵	九	絲	四	糶	一	糶	一	糶	一	糶	抄
毫	一	塵	九	絲	四	糶	一	糶	一	糶	一	糶	地
畝	一	塵	九	絲	四	糶	一	糶	一	糶	一	糶	升

以上原料二斗八合七勺至一斗田減徵米豆額徵銀

巡九

巡二



田賦二

巡	一	埃	四	漠	二	渺	五	塵	八	沙	九	纖	一	微	五
巡	五	遠	一	埃	九	漠	九	渺	四	沙	四	巡	六	巡	六
巡	一	遠	六	埃	六	漠	四	渺	二	塵	一	沙	三	纖	二
巡	四	遠	三	漠	二	渺	六	塵	六	巡	四	遠	三	漠	二
巡	四	埃	六	漠	一	渺	七	塵	九	沙	六	纖	三	微	九
巡	八	遠	六	埃	五	漠	五	渺	七	塵	八	沙	七	纖	八
巡	九	遠	七	埃	七	漠	六	渺	三	塵	七	沙	一	纖	六
巡	四	埃	三	渺	四	塵	一	沙	六	纖	八	微	二	忽	七
巡	四	遠	九	埃	二	漠	四	渺	三	塵	九	沙	五	微	五
巡	七	埃	六	漠	一	渺	七	塵	一	沙	五	纖	一	微	一
巡	四	遠	四	埃	六	漠	三	渺	二	塵	四	沙	九	纖	五

田賦二



米豆  
 九糠九稷四黍四粳四粟九圭一撮六抄八合二斗一  
 米畝減  
 六粒四棵四粟六圭五撮二抄二勺四斗一豆征科蕩抄  
 二糲七稷六黍六粒四棵六粟三圭八撮二抄三勺九合  
 米畝減  
 四粒六棵六粟四圭八撮六抄二勺九合九升九豆征科  
 三糠一稷五黍二粒九棵四粟二圭三抄八勺八合九升  
 米畝減  
 田賦畝  
 八粒三棵七粟七圭一撮九抄八勺七合九升九豆徵科  
 二八銀徵酒五稷七黍四粒五棵三粟六撮六勺七合九升  
 五糲六糠一黍一稷五粟二圭八撮二抄五勺八合五升  
 米豆  
 八黍三粒四棵八粟八圭八撮八抄八勺八合八升八豆  
 二糠八稷六黍七粒四棵七粟二圭九撮八抄三勺一合  
 八稷五黍一粒五棵八粟四圭九撮一抄八勺七合二升

卷六  
 田賦畝  
 卷六

畝減  
 征科蕩合五升三斗三  
 原科則田科徵不減表  
 以上八升五升二  
 巡八漠九沙一絲  
 遂三渺四織四忽  
 九埃八塵八  
 八渺一織七絲  
 巡五塵七微一  
 埃一沙五忽  
 額徵銀表  
 以上原科二斗二升及一斗  
 三升一合五抄地減徵米豆  
 畝減  
 蕩勺三合二升六斗二  
 米畝減  
 九豆徵科蕩升五斗二  
 米畝減  
 九豆徵科蕩升二斗二  
 畝減  
 征科蕩勺九合三斗二  
 米畝減  
 七升八豆徵科蕩斗二  
 米畝減  
 八豆徵科蕩升九斗一

卷六  
 田賦畝  
 卷六



以上原科三斗三升五合至一斗九升蕩減微米豆額

巡六遠九埃六漠六渺九塵八沙

巡四遠八埃七漠三渺六塵二沙八織四微

巡一埃五漠七渺

巡七遠九埃一漠四渺五塵五沙一織

巡七遠四埃二漠三渺

巡七遠九埃三漠三渺三塵一沙六織六微九忽

巡五遠

巡四遠八埃四漠六渺

巡四遠五埃六漠一渺三塵六織三微

巡九遠二埃二漠一渺五塵

巡二埃六漠八渺八塵一沙六織

畝

二織一微九忽五絲八毫六釐五錢一銀正禾四晒八枇

畝

五忽九絲三毫八釐二錢一銀徵禾七晒八枇九糠四黍

畝

七塵二沙一織四微九忽九毫五釐五分九銀徵禾二晒

畝

五微六忽九絲四毫八釐二分九銀徵禾四晒七糠一稷

畝

五塵三微一忽五絲九毫六釐九分八銀徵禾五晒四枇

畝

八絲四毫五釐四分八銀徵禾五晒八枇三糠七稷七黍

畝

六埃三漠四渺六塵九沙八織三微八忽二絲七毫九分

畝

七塵五沙七織七微五絲五毫二釐二分七銀徵禾九晒

畝

六忽九絲六毫五釐七分六銀徵禾四晒七枇六糠四稷

畝

六沙六織三微七忽五絲三毫四釐六分六銀徵禾九枇

畝

一微三忽八絲二毫五釐三分六銀徵禾二晒三枇一糠











銀畝

四沙六纖八微七忽五絲八毫二釐六分三厘禾一晒一

銀畝

七漠九渺九沙一纖九微六忽六絲四毫五釐一分三厘

銀畝

三漠八渺六塵八纖八微九忽二絲九分三厘禾五晒八

銀畝

七漠七渺三塵六纖七微二忽九絲三毫六釐八分二厘

銀畝

四漠四渺七塵一纖五微八忽一絲三毫七釐五分二厘

銀畝

田八纖七微八忽三絲八毫七釐三分二厘木二晒四批三

銀畝

二一渺一塵七沙九纖二微四忽四絲二毫八釐二分二厘

銀畝

五纖九微二忽八絲七毫六釐七分一厘禾九晒七批九

七遠六埃五漠六渺八塵七沙八纖八微五忽九釐七分

桃六糠二稷四黍五粒三棵九粟五圭六撮五勺五合八

禾一晒九批二糠三稷四黍八粒四棵九粟五圭四撮五

批五糠五稷六黍六粒二棵三粟九圭九撮六抄七勺七

禾九晒七批八糠七稷八黍四棵七粟二圭五撮八抄五

禾八晒六批四糠二稷三黍一粒六棵四粟九圭五撮一

糠四稷一黍八粒八棵九粟四圭八撮六抄四勺八合六

禾七晒五糠七稷七黍七粒一棵二粟六圭六撮四抄八

糠七稷六黍六粒七棵一粟九圭二撮九抄六勺二合六

一微禾四晒三批二糠六稷六粒三棵七粟九圭七抄一



巡六遠八埃七漠三渺五塵	
	巡三埃
	遠九埃
	巡六遠
	巡九遠四埃
巡九遠八埃四漠四渺六塵四沙	
	巡二遠二埃八漠
巡二遠七埃九漠二渺九塵四沙	
	巡

以上原料九升六合三勺至三升蕩額徵米豆銀不減

崑山縣田地蕩共五十九則內有兩則未墾版荒蘆草  
田地蕩四百三十二頃五十一畝七分五釐八毫原編

柴價正耗銀開列於後

未墾六分蘆草荒地蕩八十一頃四十一畝二分二

釐七毫畝科折徵柴價正耗銀三分八釐一毫三絲四

忽七微九纖二沙二塵二渺二漠五埃二遠五巡其正銀二

百九十五兩六錢八分耗銀其正銀二

一十四兩七錢八分四釐

未墾四分稀蘆荒草蕩三百五十一頃一十畝五分三

釐一毫畝科折徵柴價正耗銀二分五釐四毫二絲五

忽五微九纖九塵七渺一漠五埃五遠二巡其正銀八

一錢九分六釐耗銀其正銀八

四十二兩五錢一分

本色起運項下

蘇糧道衙門漕糧正耗漕贈五米四萬五千一百七十石



四斗六升二合五勺遇閏減米一百十四石六斗六合

二勺正兌米二萬七千七百一十六石二斗二升六合

七勺遇閏減米七十七石二斗八升三合一勺

加四耗米一萬一千八十六石四斗九升六勺遇閏減

米三十石九斗一升三合一勺改兌正米三千二百

四十三石六斗七升遇閏減米七斗三升二合一勺

加三耗米九百七十三石一斗一合遇閏減米二斗一

升九合八勺遇閏減米五石四斗五升七合一勺

升四合二勺遇閏減米五石四斗五升七合一勺

白糧共米三千七百三十四石六斗四升正兌米一千

石○耗米九百九十七石五斗○眷辦米五百九十八

石五斗○運船水手飯米一百四十三石六斗四升

各衛行月米一千九百三石七斗三升二合五勺遇閏

增米十三石三斗五升三合九勺鎮海衛軍儲米七百

七合四勺閏月增米五十六石一斗五升四合一勺揚州

倉米二百六十八石二斗九勺閏月增米八合四勺

鎮江倉麥改米一百三石八斗二升二勺蘇州衛軍

儲米二百三石一斗四升一合三勺遇閏增一十三石

江安糧道額撥漕項行月米九百六石九斗二合一勺省

行月米七百七十七石三斗三升四合一勺○江興等

衛幫改本行月米一百二十九石五斗六升七合一勺

鎮江府衙門京口營黑豆三十八石四斗七升九合四勺

解給各標營兵糧米二百二十九石六斗六升三合一勺

遇閏加增米一石七斗八合八勺

存留支給卹孤口糧米一百八十五石四斗一升一合四

勺遇閏加徵米十五石四斗五升八勺

折色項下

布政司衙門額解銀二萬六千六百五十二兩一錢九分

五釐隨正五分耗羨銀一千三百二十二兩六錢一分

田賦二

皇朝通志卷六



遇閏實加銀三百二十七兩三錢一分隨正耗羨銀一

十六兩三錢六分五釐起運地丁本色辦料南米改折并丈陞增扣回驛站共銀四萬

三千七百一十八兩二錢五分二釐閏月銀二百三十

七兩八錢六釐額編兵餉外省馬役優免田糧丈陞

增充餉并荒田柴價共銀一萬二千二百七十二兩六

錢四分三釐乾隆三年考訂以前各案裁扣充餉共

銀三千九百一兩三錢七分四釐閏月銀一百七十九

錢七分九釐節年增丁并免餘丁改追優免改歸

田畝攤徵充餉銀五十三兩三錢二分一釐乾隆四

十年考訂續裁本縣仙船水手民壯主簿俸工河工正

費等項充餉共銀八百四十一兩三分閏月銀六兩六

錢二錢五分同治四年續訂裁奉文蘇督糧同知裁

改松海防同知俸工充餉銀二百五十四兩閏月銀一

十四兩五錢同治三年奏明原編驛站夫馬等項解

司支給銀六十四兩閏月銀四兩五錢右列舊額欸

日并新裁共銀六萬一千一百一十二兩二錢三分五釐

內除撥抵原編均給祭祀增編銀五兩七錢八分七釐

閏月銀三分均給孤貧不敷增給銀二十九兩三錢四

分二釐閏月銀三兩一錢二分九釐實該銀六萬一千

七十七兩一錢六釐內除原續坍荒義塚減則挖廢公

估蠲缺銀四千九百六十九兩五錢八分一釐又雍正

三年乾隆二年減賦銀二萬九千三百四十九兩九錢三

分又額撥漕項銀一百一十四兩四錢并入江安糧道

外實該銀如前數遇閏以

增抵減外實加如前數

起存支給并丈陞增損銀六百二兩四錢七分九釐隨正

五分耗羨銀三十兩一錢二分四釐閏月銀五兩五錢

七分一釐耗羨銀二錢七分八釐

蘇糧道衙門額解漕項銀一萬七千八百六十兩六錢九

分九釐耗羨銀八百九十三兩三分一釐閏月增銀三

蘇州府志

卷六

田賦二

三

輕賚

并二

三

八

三

一

釐

三

八

兩



漕糧改折灰石并灰石減存三分本色舊木板銀一  
 千三百八十三兩二錢一分八釐閏月加徵銀二百二  
 兩八錢五分一釐 漕贈十銀六千六百五十七兩七  
 錢三分六釐閏月減徵銀一十六兩九錢七分六釐  
 蘇州衛軍儲銀八百七十三兩一錢二分二釐閏月增  
 銀三十七兩二錢一分 太倉衛折色軍儲銀七百六  
 兩九錢一分二釐閏月增銀四十兩八錢五分三釐  
 鎮海衛折色軍儲銀四百八十四兩七錢三分一釐閏  
 月增銀四十一兩八錢三釐 揚州倉折色正損銀三百三  
 十六兩三錢六分五釐 鎮江倉折色正費銀七十一  
 兩九錢五分三釐 軍三銀二百三兩二錢六分二釐  
 民七正費銀三百 二兩二錢五分四釐

白糧經費實徵銀五千二百七十一兩四錢四分六釐耗

羨銀二百六十三兩五錢七分二釐 白糧經費并束包

百二十九兩五分二釐 節省充餉銀三千

五百四十二兩三錢九分四釐 閏減五釐

江安道衙門額解漕項銀一千七百五十七兩九錢二分

一釐耗羨銀八十七兩八錢九分六釐 地丁裁扣額撥

四兩四錢 過江六升米折銀一千一百五十五兩四

錢三分六釐 協濟鳳陽倉麥折正損費銀四百八十

八兩八分六釐

存留支給驛站夫馬工料銀五十八兩四錢九分四釐撥

補荒缺銀五兩五錢六釐閏月增銀四兩二錢七分六

釐撥補荒缺銀二錢二分四釐

存留解給各衙門官役俸工銀一千二百兩八錢一分四

釐撥補荒缺銀一百十三兩二分六釐閏月增銀七十

一兩六錢四分三釐撥補荒缺銀三兩七錢五分七釐

知縣縣丞典史巡檢儒學各員下 開支欸目均與前載同

銀以上下忙條銀按 兩抵給新陽做此



文廟各壇祠春秋祭祀香燭等銀九十二兩一錢一分三釐

閏月銀三分文廟春秋祭祀銀二十四兩五分一釐

分九釐○社稷等壇祭祀銀十兩九錢四分七釐○厲壇祭祀銀三兩二錢八分四釐

三錢五分五釐○縣學朔望香燭銀一兩二錢八分七釐閏月銀三分

雜支各款銀前開除與前載同

右起存各款內折色項下所列細目半係運船支給之

欵現改海運各項領給與前不同均由藩司糧道改章

支放縣徵銀米遵照新章仍依舊欵起解故原目備列

焉

同治四年續訂永減漕額案內遞減米豆二萬九千八百九十八石一斗二升七合三勺○遇閏以增抵減外實

少減米六石四斗三升九合八勺

今訂清糧案內清見各則合符原額並無缺溢

以上分管原續編今訂實共熟田地蕩五千三百七十

三頃五十五畝七釐一毫原科平米一十六萬一千四

百七十五石九斗一合一勺四抄內應除上屆全書多

圭九粟此欠實該原科平米一十六萬一千四百七十

五石九斗一合一勺三抄二撮二圭一粟內減賦案內

派減各則田地蕩共該原科平米一十六萬九百八十

石七斗五升八合六勺七抄七撮二圭一粟減定實科

平米一十萬一千六百二十二石八斗七升九勺三抄

八圭一粟二粒二黍三稷九糠八粃五粨九禾又五升

田賦二

田賦二

田賦二







額  
九頃十一百三千四田禾二栖六枇四糠七稷五黍三粒

額  
四分四畝七十九頃十一田禾六栖一枇二糠八稷六黍

額  
毫六釐四分一畝三頃九十四田禾六栖二枇四糠

額  
毫八分八畝九頃四田禾五栖九枇六糠五稷四黍四粒

額  
毫九釐五畝九十四田禾九栖五枇六糠六稷

田賦二  
額  
毫九釐四分一畝十八頃七十二田禾八栖一枇四糠

額  
毫三釐七分二畝十三田禾四栖三糠一稷三黍

額  
分一畝四頃一田禾二栖二枇八糠二稷六黍六粒四棵

額  
毫九分四畝七十八頃一百二田栖五枇八糠五稷八黍

額  
毫五釐九分一畝九十五頃六田禾九栖

河系續修志  
卷六

田賦二

三

減為則合五升  
五棵五粟八圭九撮四抄七勺六合二斗二

減為則勺六合減為  
七粒九棵二粟七圭四勺四合八升九斗一

減為則升  
二稷四黍三粒四棵七粟四圭四勺四合八升九斗一

減為則升  
四棵八粟六圭九撮五抄九勺二合八升九斗一

減為則合五升  
七黍四粒九粟一圭七撮七合八升九斗一

減乾額  
案則年三隆於已毫七釐四分九畝九十二田則勺六升

減為則升  
二稷四黍五粒三粟五抄五勺九合七升九斗一

減為則合七升  
九粒四棵四粟三圭三勺五合二升九斗一

減為則勺五合二升  
八粟六圭三抄五勺三合一升九斗一

減為則升  
五粒一棵五粟八圭九撮九抄九勺二升九斗一

減為  
二枇五糠四稷六黍三粒三棵二粟五合三升七斗一

皇朝同治續修志  
卷六

三











七黍七粒八棵二勺七合五升五斗一	減	原科
七棵六粟八圭一勺九合七升四斗一	減	原科
畝十頃蕩禾秬粳稷黍粒裸粟抄勺合升斗為升斗	額	原科
八八七九 一六六六七七八六八五八四三一則五	減	原科
釐分畝十蕩禾秬粳稷黍粒裸粟圭撮抄勺合升斗為勺合升斗	額	原科
七六九二 八一六二二五七一七二一則三	減	原科
田分畝蕩禾秬粳稷黍粒裸粟圭撮抄勺合升斗為升斗	額	原科
賦五七七 三五四七八五七二五七九九五二一則四	減	原科
釐分畝十頃蕩禾秬粳稷黍粒裸粟圭抄合升斗為升斗	額	原科
五一六一七五 一八八一九二一一四八一則三	減	原科
釐分畝頃蕩禾秬粳稷黍粒裸粟圭勺合斗為升斗	額	原科
二九六一 九八八一八七七八九一則二	減	原科
毫釐分畝十頃十蕩禾秬粳稷黍粒裸粟合升為斗	額	原科
五八三六六七二 八六四六一一七五六九九則一	減	原科

以上原料三斗三升五合至二斗蕩減科表	額	原科
毫五釐六畝九十八蕩禾二秬六粳四糠	額	原科
釐五分五畝三十八頃三蕩禾	額	原科
毫四釐九分九畝二十一蕩禾二秬七粳九糠	額	原科
毫六分九畝五蕩禾五秬九粳六糠	額	原科
額	額	原科
毫六釐四分七畝六蕩禾二秬二粳四糠九稷三黍	額	原科
額	額	原科
毫五分四畝六十九頃二蕩禾	額	原科
額	額	原科
毫七釐九分五畝七十九蕩秬五粳一糠	額	原科
額	額	原科
毫四釐三分五畝五十二頃七蕩秬五粳	額	原科
額	額	原科
毫四釐一分一畝七蕩秬二粳五糠	額	原科
額	額	原科
毫五釐九分九畝二十五	額	原科







銀畝  
微六忽三絲二毫九釐三分一錢一微粳三糝八糠九稷

銀畝  
微二忽八毫五釐四錢一微禾二粳三糝三糠七稷九黍

銀畝  
纖七微六忽二絲五毫七釐三錢一微禾九粳五糝二糠

銀畝  
渺四塵三沙一纖八微六絲四毫九釐七分九微禾四粳

銀畝  
纖八微六忽五絲七毫六分九微禾五粳八糝九糠五稷

田賦

銀畝  
二沙四纖八微六忽二絲二毫二釐九分八微禾二粳九糝

銀畝  
微八忽八絲三毫五釐二分八微禾三粳四糝四糠四稷

銀畝  
絲三毫二釐一分八微禾一粳九糝八糠一稷五黍九粒

銀畝  
沙八纖八微六忽四毫五分八微禾六粳五糝二糠七稷

銀畝  
漠一渺九塵六纖九微六忽二絲九毫六釐四分七微粳

米畝減  
八黍七粒四粳四粟八圭八撮五抄八合二斗一豆徵科

米畝減  
五粒二粳四粟四圭八撮二抄三勺九合九升九豆徵科

米畝減  
一稷四黍九粒三粳一粟三圭八撮二抄三勺九合九升

米畝減  
四糝三糠二稷三粒一粳六圭二抄八勺八合九升九豆

米畝減  
三黍四粒九粳二粟一撮五抄三勺七合九升九豆徵科

表前詳已銀徵豆米徵

米畝減  
六稷一黍三粒七粳九粟六圭九撮五勺七合九升九豆

米畝減  
九黍三粒三粳八粟八圭九抄六勺九合六升九豆徵科

米畝減  
九粳八粟五圭七撮一抄八勺三合六升九豆徵科田勺

米畝減  
六黍二粒七粳八粟八圭六撮二抄五勺八合五升九豆

米畝減  
八糝八糠七黍九粳一粟四圭八撮八抄三勺一合七升

新開縣續修志

卷六

李







田賦一

七	二	七	三	一	七	四	七	二	八	九	三	徵	禾	批	糠	稷	黍	粒	裸	圭	撮
巡	逡	埃	漠	渺	塵	沙	微	絲	毫	釐	分	銀	二	七	一	五	五	六	五	四	
九	一	二	八	七	二	一	一	三	徵	禾	糶	批	糠	稷	黍	粒	裸	粟	圭	撮	抄
漠	渺	塵	沙	微	忽	毫	釐	分	銀	三	一	八	四	四	三	五	八	二	六	四	
一	四	六	五	五	一	七	九	二	五	二	徵	禾	糶	批	糠	黍	粒	裸	粟	圭	抄
巡	埃	漠	渺	塵	纖	微	絲	毫	釐	分	銀	八	八	八	六	二	一	七	七	七	

二	塵	八	毫	批	畝
埃	五	纖	四	徵	地
四	沙	八	忽	銀	二
逡	四	忽	六	八	斗
漠	三	沙	分	分	田
	微	三	五	五	減
	畝	微	畝	米	徵
		畝	畝	豆	米
				原	豆
				科	額
				一	徵
				合	銀
				五	表
				抄	
				三	
				升	

額徵銀表

以上原料二斗二升及一斗

三升一合五抄地減徵米豆

抄	勺	升	豆	徵	科	升	原	以上
五	九	二	四	米	畝	田	八	原
一	五	二	米	畝	田	五	一	斗
一	五	一	米	畝	田	三	八	升
六	稷	六	勺	九	科	地	二	斗
稷	七	圭	五	升	畝	二	斗	二
七	粒	八	抄	五	徵	米	二	升
糖	二	粟	二	合	八	豆	升	原
二	黍	八	撮	八	減	原	科	一
六	粒	三	勺	五	科	畝	合	五
糠	七	圭	三	升	畝	徵	米	抄
八	黍	一	抄	九	合	米	豆	地
批	二	稷	九	撮	九	豆		
五								

卷六



見江州縣志卷六

卷六

八糠九稷八黍七粒四棵四粟八圭八撮五抄八合二斗
五批二糠一稷四黍九粒三棵一粟三圭八撮二抄三勺
二糠七稷三粒四棵一粟四撮三抄二勺九合九升九豆
畝 徵禾四晒四批三糠二稷三粒一棵六圭三抄八勺八合
畝
表前詳已銀徵豆
米
田一黍一粒六棵九粟六圭四撮二抄九勺七合九升九豆
賦
二晒九批六稷一黍三粒七棵九粟六圭九撮五勺七合
銀畝
分七徵禾五晒九批三糠三黍八粒三粟四撮七抄四合
三
二糠七稷六黍二粒七棵八粟八圭六撮二抄五勺八合
七糠二稷五黍九粒三棵三粟四圭六撮五抄九勺四合
銀畝
分六徵晒八批八糠七黍九棵一粟四圭八撮八抄三勺

見江州縣志卷六

米畝減	原	以上原科八升至三
一豆徵科蕩合五升三斗三	科	升田減徵米豆額徵
畝減	原	
九合九升九豆徵科蕩斗三	科	
畝減	原	
徵科蕩抄五勺八升九斗二	科	
米畝減	原	
九升九豆徵科蕩升八斗二	科	
畝	原	
米徵蕩勺五合九升七斗二	科	
畝減	原	
徵科蕩勺三合二升六斗二	科	
米畝減	原	
九升九豆徵科蕩升五斗二	科	
米畝減	原	
七升九豆徵科蕩升三斗二	科	
米畝減	原	
五升九豆徵科蕩升二斗二	科	
米畝減	原	
一升九豆徵科蕩升一斗二	科	
米畝減	原	
合七升八豆徵科蕩斗二	科	

銀表

以上原科八升至三

三一三三  
巡遂埃

卷六











原	以上	巡七	遠七	埃三	漠七	渺九	塵九	沙九	五
升	原	巡二	遠一	埃九	漠五	渺六	塵一	沙七	纖三
蕩	原	科七	升	原	科六	升	原	科五	升
蕩	原	科七	升	原	科六	升	原	科五	升
蕩	原	科七	升	原	科六	升	原	科五	升
蕩	原	科七	升	原	科六	升	原	科五	升
蕩	原	科七	升	原	科六	升	原	科五	升
蕩	原	科七	升	原	科六	升	原	科五	升
蕩	原	科七	升	原	科六	升	原	科五	升
蕩	原	科七	升	原	科六	升	原	科五	升

畝	畝	畝	畝	畝	畝	畝	畝	畝	畝
四	三	四	三	五	一	三	微	禾	糶
織	微	忽	絲	毫	釐	分	銀	二	七
遠	二	渺	八	纖	三	絲	六	分	微
九	埃	一	塵	八	微	八	毫	八	銀
巡	五	漠	五	沙	四	忽	二	釐	二
田	四	埃	九	纖	三	絲	七	分	微
賦	五	九	漠	一	微	二	毫	五	銀
二	微	巡	七	沙	五	忽	二	釐	二
遠	三	渺	一	纖	三	絲	八	分	微
九	埃	八	塵	一	微	六	毫	二	銀
巡	二	漠	八	沙	五	忽	一	釐	二
畝	畝	畝	畝	畝	畝	畝	畝	畝	畝
八	埃	五	塵	三	微	四	分	微	八
巡	九	漠	二	沙	五	忽	七	釐	一
遠	三	渺	五	纖	三	釐	一	糶	八

皇朝通志卷六



七沙  
六塵  
八渺  
二漠  
七埃  
二遠  
四巡

五織  
三塵  
七渺  
三埃  
五遠  
四巡

以上原料八升至三升蕩額徵米豆銀不減表

新陽縣田地蕩共四十八則內除二則蘆草荒地蕩  
三百四十三頃四十五畝二分九釐九毫原編柴價正  
耗銀開列於後

蘆草六分荒地蕩一百七十頃八畝三分三釐九毫  
其徵草價銀六百一十七兩八錢八分八釐  
隨正五分耗羨銀三十兩八錢九分四釐  
四分稀蘆荒草田地蕩一百七十三頃三十六畝九分

六釐共徵柴價銀四百一十九兩九錢二分二釐  
隨正五分耗羨銀二十兩九錢九分六釐  
本色起運項下

蘇糧道衙門起運漕糧正耗并漕贈五米四萬四千四百

三十石九斗三升九合八勺遇閏減徵米一百十二石

五斗一升五合七勺正兌米二萬七千二百八十八石  
九斗四升五合二勺遇閏減米七

十五石八斗六升七合二勺加四耗米一萬九千十  
五石五斗七升八合一勺遇閏減米三十石三斗四升

六合九勺改兌正米三千一百六十二石四升四合  
四勺遇閏減米七斗二升五合九勺加三耗米九百

四十八石六斗一升三合三勺遇閏減米二斗一升七

合七勺漕贈五米二千一百五十五石七斗五升八合  
八勺遇閏減米五

石三斗五升八合

白糧共米三千七百五十五石二斗三升二合正兌米  
二千六百

石白耗米一千三石○春辦米六百一石八斗○運  
船水手飯食米一百三十一石八斗八升四合七勺



各衛行月米一千九百十二石四斗一合七勺遇閏增

徵米六十石一斗九升五合蘇州衛軍儲米一百九十

七石九斗四升八合三勺遇閏增米十三石四斗六升五合三勺

鎮海衛軍儲米七百六十八石二合遇閏增米五十四石七斗二升

六勺揚州倉米二百六十三石八斗八合二勺遇閏

增米二升四合四勺鎮江倉麥改徵米一百一石一

斗六升五合九勺江興等衛改本行月

米五百八十一石四斗七升七合三勺

江安糧道衙門行月米八百八十三石九斗四升四合四

勺省衛行月米七百五十七石四斗六升三合六勺

江興等衛幫改本月糧米一百二十六石四斗八升

勺八

鎮江府衙門京口營黑豆三十七石九斗四升三合五勺

解給各標營兵糧米二百三十四石六斗二升九合四勺

遇閏增米一石八斗七升八合七勺

存留支給卹孤口糧一百八十石九斗九升四合遇閏增

米一十五石八升三合四勺

折色項下

布政司衙門起運地丁額解銀二萬六千四百二十九兩

四錢五釐隨正耗羨銀一千三百二十一兩四錢七分

遇閏增銀三百十五兩八錢三釐隨正耗羨銀十五兩

七錢九分起運地丁本色辦料南米改折扣回驛站等

銀四萬一千六百一十兩六錢四釐閏月銀

二百二十七兩五錢三分八釐優免田糧丈陞增充餉并荒田柴價銀一萬一千三百

六兩六錢九釐六兩六錢九釐乾隆三年考訂以前各案裁扣充

餉銀三千七百二十五兩八錢二分閏月銀一百一

兩六錢三分四釐兩六錢三分四釐節年增丁并免餘丁改追優免

改歸田畝攤徵充餉銀五十一兩八錢一分四釐乾

隆四十年以前考訂續裁本縣民壯工食器械充餉銀

六十四兩六十四兩仙船水手工食充餉銀四十三兩二錢閏



月銀三兩六錢。文廟各壇祭祀等項充餉銀四十二兩三錢七分九釐。河工正費歸入地丁充餉銀六百三十二兩五錢七釐。新陞轉則充餉銀七兩二錢二分六釐。閏月銀一錢四分。右列舊額款目共銀五萬七千五百三十八兩一錢四分。文廟香燭閏月銀三分均給孤貧不敷銀二十九兩三錢四分三釐。閏月銀三兩一錢二分九釐。已彙入俸工總款外實該銀五萬七千五百八十八兩八錢一分六釐。除減則坍塌荒坵廢公估獨缺銀一千六百八十三兩四錢六分四釐。又雍正三年乾隆二年兩次減賦銀二萬九千二百七十八兩七錢一釐。版荒轉則應除原科柴價銀七兩八錢四分六釐。又額撥漕項一百九兩四錢。歸入江安道項下外實徵銀如前數。

起存支給損腳銀六百兩八錢八分二釐。隨正耗羨銀三十兩四分四釐。遇閏增銀五兩五錢六分一釐。隨正耗羨銀二錢七分八釐。

蘇糧道衙門額解漕項銀一萬八千一百三十六兩七錢

九分九釐。隨正耗羨銀九百六兩八錢四分。遇閏增徵銀三百八兩三錢一分九釐。隨正耗羨銀十五兩四錢一分六釐。

輕賣二升耗又七分折色席木板銀六千三百二十一兩一錢七分九釐。又改漕案內加編銀三百二十四釐。又改漕案內加編銀一百七十七兩三分。本色蘆席楞木松板銀一百一十二兩九錢三分六釐。又改漕案內加編銀五兩九錢三分六釐。又改漕案內加編銀五兩九錢三分六釐。折灰石并灰石減存三分。本色席木板銀一千六百六十七兩六錢五分四釐。遇閏增徵銀二百三兩三錢八釐。漕贈十銀六千三百一十三兩九錢五分五釐。遇閏減徵銀三十六兩九錢四分六釐。又改漕案內加編銀八十兩三錢二分三釐。太倉衛軍儲銀七百九兩七錢七分九釐。太倉衛軍儲銀七百九兩七錢七分九釐。閏增銀四兩七錢八分一釐。鎮海衛軍儲銀四百九十二兩二錢一分二釐。遇閏增銀四十三兩五錢九分七釐。鎮海倉軍儲銀三百二十三兩四錢七分四釐。揚州倉軍儲銀三百二十三兩四錢七分四釐。



損腳銀六兩九錢五分五釐。鎮江倉麥折銀七十兩五錢八分六釐。解費銀一兩四錢一分二釐。軍三銀一百八十四兩二錢二分一釐。民七銀二百九十六兩五錢一分三釐。解費銀五兩九錢三分。

白糧經費實徵銀五千二百四十兩八錢七分七釐。正耗羨銀二百六十二兩四分四釐。遇閏減徵一分三釐。隨正耗羨一釐。白糧經費并束包夫工食銀一千七百五十五兩二錢七分二釐。裁存充餉銀三千四百八十五兩六錢五釐。

江安糧道衙門額解漕項一千七百七十七兩二錢二分一釐。隨正耗羨銀八十八兩八錢六分一釐。池丁裁扣銀一百九兩四錢。過江水脚六升米折銀一千一百七十六兩四錢三釐。協濟鳳陽倉麥折正損費四百九十一兩四錢一分八釐。

存留支給各衙門官役俸工銀一千三百七十四兩六錢

七分一釐撥補荒缺銀五十四兩九錢六分九釐。遇閏增銀八十一兩七錢八分六釐。撥補荒缺銀三兩二錢六分四釐。

戶部鈔關知府知縣縣丞典史巡檢儒學各員下開支與前載同

○查縣丞一員於道光二十四年移駐章練塘改爲元江青分防縣丞所有俸工銀兩仍歸原編之縣領

文廟各壇祠香燭等銀四十三兩九錢四分七釐。閏月增銀三分。文廟春秋祭祀銀二十四兩五分一釐。○火神廟常零禮祭祀銀二兩一錢八分九釐。○社稷等壇祠祭祀銀十兩九錢四分七釐。○專祠祭祀銀二兩一錢八分九釐。○厲壇祭祀銀三兩二錢八分四釐。○文廟香燭銀一兩二錢八分七釐。閏月銀三分。

雜支各款銀四百九十五兩八錢八分七釐。又地丁撥補荒缺銀二十六兩四錢四釐。遇閏增銀九兩一分九釐。



又地丁撥補荒缺銀三錢六分開除款目內巡鹽捕壯工食銀。較前載加銀

六兩九錢二分二釐其餘與前載同

附減租

乾隆五十五年奉

上諭今歲朕屆八旬壽辰數錫兆民普天臚慶特降恩旨將乾隆五十五年各省應徵錢糧通行蠲免農民等皆可均霑惠澤因思紳衿富戶田產較多之家皆有佃戶領種地畝按歲交租今業主既概免徵輸而佃戶仍全交租息貧民未免向隅應令地方官出示曉諭各就業主情願令其推朕愛民之心自行酌量將佃戶應交地租量子減收亦不必定以限制官為勉強抑勒務使力作小民共享盈

甯之樂以副朕孚惠閭閻廣宣湛闡至意欽此

謹按同治四年減賦全案不及減租事查崑新兩邑各業主於五年冬始仿照長元吳三縣減租章程租額一石以內減為九折一石以外零數減為五折如原租額一石一升即以一石減作九斗八升一升零數減作五合合成九斗八升五合依此遞加不

附錄

同治七年巡撫丁日昌飭發簡明告示奏疏  
奏為蘇省徵收錢漕酌定刑發科則錢數告示擬請永  
為定章以期便民除弊事竊惟州縣為親民之官必一  
言一動皆可使百姓共見其聞內外既不隔閡膏澤方  
可宣布蘇省田地科則多至二百有奇業戶只知田畝  
多寡不知斗則輕重每至徵收地漕書差據為利藪又  
花戶完納銀米取資於糶穀買絲往往所得之洋銀錢  
文零星繳櫃書差陰持其柄洋銀可以短估銀價可以  
高擡而日正供之外尚可勒索串票冊費小民之脂膏  
有限書差之慾壑無窮種種弊端殊難枚舉臣去年從  
蘇藩司任內曾經通飭各州縣於易知單之外刊  
刻簡明告示注明某都某圖科則幾等每銀一兩折錢



若干每米一石隨耗幾斗不准淋尖錫斛洋錢每元時  
價若干其册串紙張書役辛飯一併注明由官給發不  
准絲毫需索如有於告示所不載之外浮勒分文准其  
控告於開徵前數日將告示遍貼城鄉使愚夫愚婦一  
目了然書差不能高下其手并飭將示式通報查實  
足以及積弊而禁欺朦故上年收成雖未豐稔完數尚  
稱踴躍本年上忙開徵訪聞各州縣張貼前項告示者  
固多而匿示不貼者亦復不少皆由是此項告示一經到  
處張貼則書差無所施其浮勒之技是以從中阻撓州  
縣不免為所搖惑臣督同蘇藩司嚴飭各州縣遵照奉  
行并一面密查如係一時疏忽先行記過倘若有心玩  
誤即分別撤參仍恐各州縣始勤終怠日久玩生仰懇  
臣通飭蘇省各廳州縣嗣後示係為定章庶窮浮起見准  
由吳江縣沈錫華申送同治六年八月通飭在案是歲  
即據以入  
藩司應寶時徵收錢漕章程碑摹  
為曉諭徵收錢漕章程勒石永遵事照得蘇省從前徵  
辦錢漕價目長短不齊紳民未得均平更有胥吏從中  
朦混浮收勒索弊竇多端自兵燹以後蒙督撫憲奏請

永減糧額裁除浮費體恤民艱可謂至優極渥卷查同  
治四年欽奉 上諭江蘇蘇州府常鎮太等州屬額  
賦太重經該省督撫等奏請裁減按照全額計減去制  
錢四十萬餘千當經降旨允行朝廷加惠閭閻實足以  
蘇民困惟江蘇積習已久各州縣徵收漕糧之時每有  
大戶藉詞抗欠任意短交致各州縣徵收漕糧之時每有  
之惠徒以供不肖官紳之腹削而無益於民嗣後江蘇  
各州縣開徵漕米漕折不准復立大小戶名目其包漕  
索規等弊著一併永遠禁革如有京外職官舉貢生監  
仍藉大戶為名與各州縣為難營私抗玩即著該督撫  
奏請不準革從嚴懲辦該督撫等務當督飭各屬秉公徵  
收亦不准于例定折價之外稍有浮冒抑勒違則參辦  
此旨即著李鴻章勒石遵行並出示曉諭俾紳民咸知  
咸奮一律清完等語當經恭錄飭屬欽遵在案合亟勒  
石示諭為示諭各屬業戶人等知悉爾等食毛踐土  
飲水思源務將本名下應納錢漕照章輸完不得短欠  
絲粒以及僅完正賦抗繳公費亦不能不欽遵  
旨從嚴懲辦如有不肖官吏于正項公費腳費之外多  
收顆粒分文亦不稍姑寬其各凜遵切切同治十三年十  
月日  
特示



藩司應徵收條漕章程碑摹  
為明定徵收條漕章程勒石示諭事照得蘇屬從前徵  
辦條漕吏胥朦混弊竇多端自兵燹以後蒙督撫憲軫  
念民艱嚴行申禁爰於每年臨漕之先由司會同糧道  
確訪米牙糶糶業戶折租各價酌中定數除民折官辦  
之嘉寶二縣另行隨時酌量定價徵收外其餘各州縣  
完折色者每石照市價徵收錢若干文外加公費錢一  
千文又照例隨徵腳費錢五十二文其完本色者每米  
一石之外隨徵公費及腳費共一千五百文折兼收聽  
從民便按年詳奉 奏准遵辦無論本折成稱平允又  
徵收上下忙條漕同治四年七年均 奏定每銀一兩  
照市價合錢徵收外加公費六百文聲明銀價長落隨  
時增減悉遵 奏定之數按依市價中洋價明示櫃前俾  
業戶遵照完納此外不得多收分文數年來整齊畫一  
成效昭彰惟恐日久玩生胥吏復萌故態或於收米淋  
尖踢斛任意需索或於收錢強抑洋價另取貼水或於  
公費及腳費之外影射增加私立名目甚或勒收折色  
不從民便種種弊端在所不免鄉里愚民不諳定例難  
保不受欺據應將現辦章程著為成規家喻戶曉垂諸  
久遠並遵照部文勒石示諭為此示諭各屬業戶人等  
知悉爾等應完錢糧除 奏定正供公費腳費外別無

應收銀米如有前項情弊多收顆粒分文許各業戶摹  
示揭告定照情節輕重分別官參吏辦不稍姑寬倘業  
戶捏交醜米及短繳公費籍端抗玩亦即  
從嚴究辦不貸同治九年十二月 日示  
同治七年巡撫丁革除錢漕總書飭  
江蘇州縣徵收錢漕向有總書一役各房書吏每於本  
官到任之時及地漕啟徵之前以千數百金為維謀鑽  
謀點充甚或數人奏集成數大都不過受人欺朦而不肖  
合在廉潔牧令未必貪其賄賂不過受其欺朦而不肖  
之輩欲圖點費以飽私囊遂不問其辦公是否勤慎身  
家果否殷實遠允所請一經准點若輩有恃無恐恣意  
妄為或以完捏欠或以熟作荒內則交其指門丁朋比為  
奸外則勾串糧差浮收肥地保既任其指揮小民暗  
受其賂則甚且挾制本官以致太阿倒持稍不遂意公  
事每致遲悞甚且害實非淺鮮至於包攬代納撞騙招搖  
猶其等蠹書盤踞衙門抱持公事該縣立即遵照將現  
有總書立把持倘該州縣陽奉陰違  
仍令暗中把持倘該州縣陽奉陰違  
一經察出立即嚴參決不寬貸切切  
同治七年總督曾停止按畝派捐飭  
查畝捐名目初因軍餉支絀不得已而為之其實即是



加賦而數且過之羣知其為弊政也迨軍務漸竣各州  
縣藉善後為詞官紳別無籌畫動輒按畝派捐其各履  
易而其復派捐輸小民終歲勤劬籽種錢糧而外所餘無  
幾何堪復派捐輸本部堂念及此事每為頻應近於皖  
省之霍山當塗含山各縣稟修文廟城垣衙署案內  
凡議收畝捐或租捐錢文者一概駁查禁並札行安  
藩司嚴飭該縣即日停捐如敢違立將該縣撤委一  
面查拿經手紳董從嚴究治各在案茲據詳稱該江陰  
縣議有隨漕每畝徵收等語此更變易畝捐名目而隨  
卽有申內加漕徵收等語不題之名據稱仿照松屬章程  
漕係何時所定何屬所創仰即飭查一體禁止目下松  
匪肅清前敵餉需不日即可輕減蘇省善後較易措手  
不當重累農民各屬應辦工程尚可由官籌款期諸一  
二年後舉辦未晚其現在議准之隨漕帶收經費以及  
別樣名色仿照畝捐租捐之數無論何屬概行嚴飭停  
止以紓民力○按不准攤派畝捐同  
治五年布政司王先有通飭在案

崑新兩縣續修志卷六終



