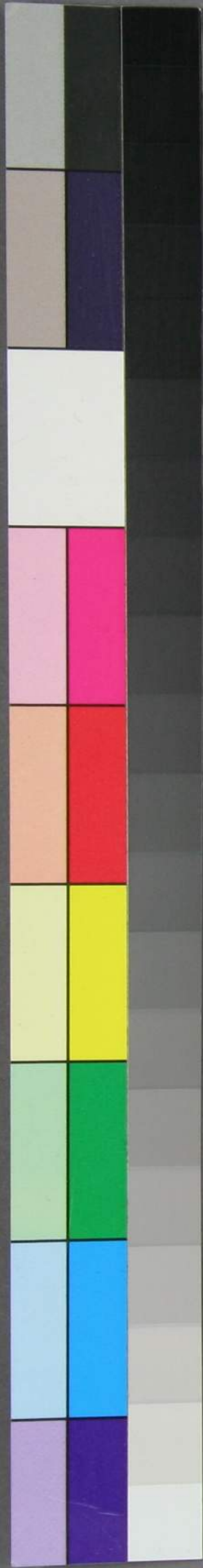


講義
山

ル 5
3016
4 止





山海經第五卷

貞集



晉郭璞傳

明吳中珩校

中山經

中山經薄山之首曰甘棗之山其水出焉音恭而西流
 注千河其上多柎木其下有草焉葵木而杏葉或作棗
 黃華而莢實名曰籟他落反可以已膏音百有獸焉其狀
 如𪚩鼠而文題𪚩鼠所未詳音其名曰𪚩能音那或食
 之已癭𪚩字亦或作𪚩

又東二十里曰歷鳧之山其上多櫛多礪木音腐是木

山海經

貞集卷五

一

也方莖而貞葉黃華而毛其實如揀揀木各子如指頭白而粘可以浣衣也音練或作簡服之不忘

又東十五里曰渠猪之山其上多竹渠猪之水出焉而南流注于河其中是多象魚狀如魚鱗似鱗也赤喙尾

赤羽可以已白癬

又東三十五里曰葱蘢之山其中多大谷是多白堊

黑青黃堊言有雜色堊也

又東十五里曰淩山倭音其上多赤銅其陰多鐵

又東七十里曰脫扈之山有草焉其狀如葵葉而赤

華葉實實如椹菜今椹本菜似皂菜也名曰植楮可以已瘋癩

昭和十一年

也淮南子曰食之不昧

又東二十里曰金星之山多天嬰其狀如龍骨可以

已瘞瘞瘞也

又東七十里曰秦威之山其中有谷曰臬谷其中多

鐵或無谷字

又東十五里曰檀谷之山其中多赤銅或作檀谷之山

又東百二十里曰吳林之山其中多葦草亦管字

又北三十里曰牛首之山今長安西南有半直山上有草焉名曰鬼草其葉如葵而赤莖其秀如禾服之

不憂勞水出焉而西流注于滴水音如謂是多飛魚

不憂勞水出焉而西流注于滴水音如謂是多飛魚

其狀如鮒魚食之已痔衄

又北四十里曰霍山今平陽永安縣廬江潯縣晉安

山以霍為名者非一矣按其水多穀有獸焉其狀如

狸而白尾有鬣名曰臚臚養之可以已憂謂蓄養之也音味反

又北五十二里曰合谷之山是多蘆棘朱詩音瞻

又北三十五里曰陰山亦曰險山多礪石文石礪石石中磨者少

水出焉其中多彫棠其葉如榆葉而方其實如赤菽

菽食之已聾

又東北四百里曰鼓鐙之山多赤銅有草焉名曰榮

草其葉如柳其本如雜卵食之已風

凡薄山之首自甘棗之山至于鼓鐙之山凡十五山

六千六百七十里歷見冢也其祠體毛太牢之具縣

以吉玉縣祭山之名也見爾雅其餘十三山者毛用一半縣嬰

用桑封瘞而不糝桑封者桑三也方其下而銳其上

而中穿之加金言作神主而祭以金銀飾之也公羊傳曰虞生用桑生或作玉

中次二經濟山之首曰厓諸之山其上多桑其獸多

閭廉其多鷓似雉而大青色有毛勇徒開亥乃止音曷出上黨也

又西南二百里曰發視之山其上多金玉其下多砥

礪即魚之水出焉而西流注于伊水

又西三百里曰蒙山其上多金玉而無草木

又西三百里曰鮮山多金玉無草木鮮水出焉而北流注于伊水其中多鳴蛇其狀如蛇而四翼其音如磬見則其邑大旱

又西三百里曰陽山多石無草木陽水出焉而北流注于伊水其中多鳴蛇其狀如人面而豹身鳥翼面蛇行其音如叱呼見則其邑大水

又西二百里曰昆吾之山其上多赤銅此山山名銅色赤如火之之作刀切王如割泥也周穆王時西戎獻之尸子所謂昆吾之劍也越絕書曰赤基之山破而出錫若邪之谷涸而出銅歐冶子因以為純鉤之劍汲郡家中得銅劍一枝長三尺五寸乃今所名為十將劍汲郡亦皆非鐵也明古者通以錫雜銅為兵器也有獸焉其狀如豨而有角其

音如號如人號哭名曰蠶岬上已有此獸疑同名食之不昧

又西百二十里曰茲音間山茲水出焉而北流注于伊水其上多金玉其下多青雄黃有水焉其狀如棠而亦葉名曰芷草音息可以毒魚

又西一百五十里曰獨蘇之山上無草木而多水又西二百里曰蔓渠之山其上多金玉其下多竹箭伊水出焉而東流注于洛今伊水出上洛盧氏縣熊耳山東北至河南洛陽縣

洛有獸焉其名曰馬腹其狀如人面虎身其音如嬰兒是食人

凡濟山經之首自輝諸之山至千蔓渠之山凡九山

一千六百七十里其神皆人面而鳥身祠用毛搯用毛色

用一吉玉投而不糝

中次三經嶺山之首曰敖岸之山或作獻昔音倍其陽多瑋

琇之玉其陰多赤者黃金神熏池居之是常出美玉或作

石北望河林其狀如禱如舉說者云禱舉皆木名也未詳禱音倍有獸

為其狀如白鹿而四角名曰夫諸見則其邑大水

又東十里曰青要之山實維帝之密都天帝曲密之邑北望

河曲河千里一曲也是多駕鳥未詳也或曰駕字為駕鳥音如南望

渚水中小洲名渚音善禹父之所化復云在此然則一已有變怪之性者亦無注而不化也是多僕壘蒲盧僕壘蝸牛也爾推也馳

武羅司之武羅神名魁即神字其狀人面酒豹文小腹而白齒

或作首而穿耳以鏐鏐金銀器之名未詳也音渠其鳴如鳴玉如人為玉

是山也宐女子軫音如窈窕水出焉軫音如窈窕而北流注王河其中

有鳥焉名曰鵙窈音如窈窕其狀如鳥青身而朱目赤尾

食之宐子朱茂赤也有草焉其狀如藪藪音似而方莖黃華

赤實其本如藁本根似藁本亦香草各曰荀草或曰荀草服之美

人色令人更美豔

又東十里曰馳山音其上有美棗其陰有瑋琇之玉

正回之水出焉而北流注于河其中多飛魚其狀如

豚而赤文服之不畏雷可以禦兵

又東四十里曰空蘇之山其上多金五其下多蔓居
之末未詳瀟瀟之水出焉音容而北流注于河是多黃員
又東二十里曰和山其上無草木而多瑤碧實惟河
之九都九水所會故曰九都是山也五曲曲回五重九水出焉合而
北流注于河其中多蒼玉吉神秦逢司之吉猶善也其狀
如人而虎尾或作雀尾是好居于黃山之陽出人有尤大
逢神動天地氣也言其有靈爽能與雲雨也夏后孔甲申迷惑人于民室見呂氏春秋也
凡黃山之首自敖岸之山至干和山凡五山四百四
十里其祠太逢熏池武羅皆一牡羊副副謂破羊將蒸之以祭也

見周禮音嬰用吉玉其二神用一雄雞瘞之瘞用塗
中次四經釐山之首音儷曰鹿蹄之山其上多玉其下
多金甘水出焉而北流注于洛其中多冷石冷石宋開也
或作

西五十里曰扶緒之山其上多礪石音奕今鴈門山
如水水中有獸焉其狀如貉而人目貉或作其名曰
麀首銀或號水出焉而北流注于洛其中多璠石言
出水

又西一百二十里曰釐山其陽多玉其陰多菹音槐
今之儻有獸焉其狀如牛蒼身其音如嬰兒是食人
草也

山海經

卷之五

其名曰犀渠瀟瀟之水出焉而南流注于伊水有獸焉名曰獺音蒼頡其狀如獾犬而有鱗其毛如彘鬣生鱗

又西二百里曰箕尾之山多穀多涂石其上多璵璠之玉

又西二百五十里曰榑山其上多玉其下多銅涓雕之水出焉而北流注于泮其中多獾牟有木焉其狀如樗其葉如桐而莢實其名曰芟可以毒魚一作芟又西二百里曰白邊之山其上多金玉其下多青雉黃

又西二百里曰熊耳之山今在上洛縣南其上多漆其下多

椶澄蒙之水出焉而西流注于洛其中多水玉多人魚有草焉其狀如蘇而赤華名曰葶葶寧何二音可以

毒魚

又西二百里曰牡山其上多文石其下多竹箭竹簾其獸多牝牛羝羊鳥多赤鸞音閉即鸞雉也

又西三百五十里曰謹舉之山雒水出焉而東北流注于立扈之水其中多馬賜之物此二山者洛間也

洛水今出上洛縣冢嶺山河圖曰立扈洛水謂此間也

凡釐山之首曰鹿蹄之山至于立扈之山凡九山于

六百七十里其神獸皆人面獸身其祠之毛用一曰雞禱而不禱言直禱以彩衣之飾雞

中次五經薄山之首曰苟牀之山或作苟林山無草木多

怪石怪石似玉也書曰鉛松怪石也

東三百里曰首山其陰多穀柞草多芡芫芡山薊也芫華中藥

其陽多璵璠之玉木多槐其陰有谷曰机谷多獸鳥

音如錐其狀如臬而三目有耳其音如錄食之已墊未

間

又東三百里曰縣廡之山音如斤廡之廡無草木多交石

又東三百里曰葱蘢之山無草木多瘠石

東北五百里曰條谷之山其木多槐桐其草多芡本草經曰芡冬一名

藟藟冬今作門俗作耳

又北十里曰超山其陰多蒼玉其陽有井冬有水而

夏竭

又東五百里曰成侯之山其上多標木似湧樹材中車轆吳大呼

標音曉車或曰轄車其草多芘

又東五百里曰朝歌之山谷多美堊

又東五百里曰槐山谷多金錫

又東十里曰歷山其木多槐其陽多玉

又東十里曰尸山多蒼玉其獸多麋似鹿而小黑色尺水出

焉南流注于洛水其中多美玉

又東十里曰良餘之山其上多穀柘無石餘水出于其陰而北流注于河乳水出于其陽而東南流注于洛

又東南十里曰蠱尾之山多礪石赤銅龍餘之水出焉而東南流注于洛

又東北二十里曰升山其木多穀柘棘其草多藟藟蕙蕙香也多冠脫冠脫草生南方高丈許似苜蓿而華中有孰正白零粗人植而日灌之以為樹黃酸之水出焉而北流注于河其中多璇玉次石也

玉者也縣曰璇王璠珠不知佩璇音旋

又東十二里曰陽虛之山多金臨于玄扈之水何國日暮

頡為帝南巡狹登陽虛之山臨于玄扈洛酒靈螭負書丹中青文以授之出此水申也

凡薄山之首曰苟林之山至于陽虛之山凡十六山

二千九百八十二里升山冢也其祠禮太牢嬰用吉

玉首山魼也其祠用稌黑犧太牢之具釀以藥修禮酒也

干儻干儻萬儻置鼓擊之儻嬰用一璧尸水合天也天神

之所肥牲祠之用一黑犬干上用一雌雞干下刳一

牝羊獻血以血祭也刳猶割也嬰用吉五彩之文加

餘也饗之禮曰執奠祝饗是也

中次六經縞羝山之首曰平逢之山南望伊洛東望

穀城之山在齊北穀城縣西黃石公石無草木無水

多沙石有神焉其狀如人而二首名曰驕蟲是為螫

蟲為螫蟲之長實惟蜂蜜之廬言羣聲之所舍其祠之用

一雄雞禳而勿殺禳亦祭名謂

西十里曰縞羝之山無草木多金玉

又西十里曰鹿山音如壤其陰多瑇瑁之王其西有

谷焉名曰藿谷其木多柳楮其中有鳥焉狀如山雞

而長尾赤如丹火而青喙名曰鴝鵒鴝音要其鳴自呼

服之不昧交觴之水出于其陽而南流注于洛俞隨

之水出于其陰而北流注于穀水

又西三十里曰瞻諸之山其陽多金其陰多又石澗

水出焉音謝而東南流注于洛少水出其陰而東流注

于穀水世謂之

又西三十里曰婁涿之山無草木多金玉瞻水出于

其陽而東流注于洛陂水出于其陰世謂之而北流

注于穀水其中多武石交石

又西四十里曰白石之山惠水出于其陽而南流注

于洛其中多水玉澗水出于其陰書曰伊洛澗西北流注

于穀水其中多麋石櫨丹皆未

又西五十里曰穀山其上多穀其上多桑爽水出焉

世謂之綺麻澗而西北流注于穀水其中多碧綠

又西七十二里曰密山今榮陽密縣亦有密山疑非也其陽多玉其

陰多鐵豪水出焉而南流注于洛其中多旋龜其狀

鳥首而鼈尾其音如剗木無草木

又西百里曰長石之山無草木多金玉其西有谷焉

各曰共谷多竹其水出焉西南流注于洛其中多鳴

石音永康元年襄陽郡上鳴石似玉色青撞之聲聞七八里今零陵泉陵縣永正鄉有鳴石二所其一

狀如鼓俗田各為石鼓即此類也

又西一百四十里曰傳山無草木多埵碧厥染之水

出于其陽而南流注于洛其中多人魚其西有林焉

名曰堵蒙音穀水出焉而東流注于洛今穀水出穀陽谷東北至

穀城縣其中多瑀玉未聞也瑀音璽

又西五十里曰蒙山其木多樗多楠木今蜀中有樗木七八月中

連穗穗成如白鹽勞其陽多金玉其陰多鐵多蕭蕭音蕭

倉狀可以擊奠音備其陽多金玉其陰多鐵多蕭蕭音蕭

如鼈屬也而自啄其音如鴟食之已白癩

又西九十里曰常烝之山無草木多堇蕪水出焉音

而東北流注于河其中多倉王菑水出焉而北流注

于河

又西九十里曰有父之山其水多櫻榘多竹箭其獸

多野豕

多牝牛獺羊其鳥多驚其陽多玉其陰多鐵其北有
林焉名曰桃林是廣員三百里其中多焉桃林今如
農湖縣閩

瑠玉

又西九十里曰陽華之山其陽多金玉其陰多青雄
黃其車多諸蕪多苦辛其狀如橢即似其實如瓜其
味酸甘食之已瘡楊水出焉而西南流注于洛其中
多人魚門水出焉而東北流注于河其中多玄礪礪
石生縉姑之水出于其陰縉音而東流注于門水其
上多銅門水出于河七百九十里入雒水

凡編緘山之首自平逢之山至千陽華之山凡十四
山七百九十里獄在其中以六月祭之六月亦
歲之由如諸
獄之祠法則天下安寧

中次七經昔山之首曰休與之山與或作
與下同其上有石
焉名曰帝臺之楨帝音神人名
楨音請傳楨也五色而文其狀如鷄
卵帝臺之石所以禱百神者也禱祀百神
則用此石服之不蠱
有草焉其狀如蒼赤葉而本叢生各曰風條可以為

鼓中箭
鼓箭也

東三百里曰鼓鍾之山帝臺之所以觴百神也奉觴
燕會
則於叱山因有草焉方莖而黃莖員葉而三成莖木二
重也

名爲鼓鍾也

東三百里曰鼓鍾之山

七

其名曰焉酸可以為毒為其上多礪其下多砥

又東二百里曰姑媿之山音遙或無帝女歿焉其名

曰女尸化為菴草其葉胥成言葉相重也亦音遙其華黃其實

如菴丘菴丘菴絲也見爾雅服之媚於人為人所愛也傳曰人服媚之如是一名荒

又東二十里曰苦山有獸焉名曰山膏其狀如逐豚

字赤若丹火善言好罵其上有木焉名曰黃棘黃華

而員葉其實如蘭服之不字字生也易曰女子員不字有草焉員

葉而無莖赤葉而不實名曰無條服之不癯

又東一十七里曰堵山神天愚居之是多怪風雨其

上有木焉名曰天楸輻方莖而葵狀服者不咽食不

又東五十二里曰放鼻之山放或作旂又作校明水川焉南

流注于伊水其中多蒼玉有木焉其葉如槐黃華而

不實其名曰蒙木服之不惑有獸焉其狀如蜂枝尾

而反古善呼好呼其名曰文文

又東五十七里曰大磬之山多璿琤之玉多麋玉璿

有草焉其狀葉如榆方莖而蒼傷其名曰牛傷猶言

其根蒼文服者不厥厥逆氣病可以禦兵其陽狂水出焉

西南流注于伊水其中多三足龜今吳興陽羨縣有

中有三足六眼龜龜龜食之無大疾可以已腫

三足者各貴出兩椎

山海經

八頁集卷五

十三

又東七十里曰半石之山其上有草焉生而秀其高
丈餘赤葉赤華華而不實初生先作穗却其名曰嘉
榮服之者不靈也音廷博之廷來需之水出於其陽
而西流注于伊水其中多鱸魚倫黑文其狀如鮒食
者不睡合水出于其陰而北流注于洛多鱸魚鱸狀
如鱖居達鱖魚大口大目細鱗有班彩達蒼文赤尾
食者不癢可以為癯瘦雁屬也中多有頭
又東五十里曰少室之山今在河南陽城百草木成
困詳未其上有水焉其名曰帝休葉狀如楊其枝五衢
言樹枝交錯相重五出有象黃華黑實服者不怒其
衢路也離騷曰靡蕪九衢

上多玉此山嶽亦有白玉嘗得服之即得其下多鐵
休水出焉而北流注于洛其中多鮪魚狀如鰻詳未
鮪音而長蛇是白而對詳未食者無蟲疾可以禦兵
又東三十里曰泰室之山即中嶽嵩高山也其上有
木焉葉狀如梨而赤理其名曰栢木音服者不妬有
草焉其狀如芙蓉木似白華黑實澤如蓂莢言子其名
曰莖草服之不味上多美石次干者也啓母化為石
子

又北三十里曰講山其上多玉多栢多栢有木焉名
曰帝屋葉狀如椒反傷赤實反傷刺可以禦凶

又北三十里曰嬰梁之山上多蒼玉鐔于玄石言蒼

黑石而生也或曰鐔子樂器各形似推頭

又東三十里曰浮戲之山有木焉葉狀如楊而赤實

名曰亢木食之不蠱汜水出焉而北流注于河其東

有谷因名曰蛇谷言此中出蛇故以名之上多少辛經辛也

又東四十里曰少陘之山有草焉名曰茵草暗葉狀

如葵而赤莖白莖實如菓食之不愚言益器難之人智

水出焉或徐而北流注于役水一作

又東南十里曰大山別有東小太山今在朱虛縣於水所出疑此非也有草

焉名曰梨其葉狀如荻音狄而赤華可以已疽大

水出于其陽而東南流注于沒水承水出于其陰而

東北流注于沒世謂之清澗水

又東一十里曰末山上多赤金末水出焉北流注于

沒水經作沫

又東二十五里曰役山上多白金多鐵役水出焉北

注于河

又東三十五里曰敏山上有木焉其狀如荆白華而

赤實名曰薊音計柏服者不寒今人其陽多瑋瑋之玉

又東三十里曰大駟之山今榮陽密將有大駟山號因溝木所出音歸其

陰多鐵美玉青瑩有草焉其狀如著而毛青華而白

山海經

卷五

十五

實其名曰獲音狼服之不天言盡壽也可以為腹病

為治也一作已

凡苦山之首自休與之山至千大驪之山凡十有九

山千一百八十四里其十六神者皆豕身而人面其

祠毛用一羊羞言以羊為醢羞嬰用一藻至瘞瘞平玉有

或日所以盛至藻藉也苦山少室大室皆豕也其祠之太牢之

具嬰以吉玉其神狀皆人身而三首其餘屬皆豕身

人面也

中次八經荆山之首曰景山今在南郡界中其上多金玉其

木多杼檀杼音塚柱之柱音瘕睢水出焉睢音癰東南流注于江

魚有斑采也今睢水出新城魏昌縣東南發河

東北百里曰荆山今在新城其陰多鐵其陽多赤金

其中多犛牛犛牛屬也色出西南多豹虎其木多

松柏其草多竹多楠楠似椅而大漳水出焉而東

南流注于淮淮出荆山至南其山多黃金多鮫魚鮫魚鱗

魚類也皮有珠文而堅尾長三四尺未有毒整人其

皮可舖刀斂曰錯治林角今臨海郡亦有之音交其

獸多間麋似鹿而大

又東北百五十里曰驕山其上多金其下多青護其

木多松柏多桃枝鈞端神蠶圍處之蠶音蠶其狀如

魚之音蠶其狀如

人西羊角虎瓜恒遊于睢漳之淵淵水之府奧也出入有光

又東北百二十里曰女儿之山其上多玉其下多黃

金其獸多豹虎多間麋麀鹿鹿似脫而大儼其鳥多

曰鷓鴣鷓似雉而長尾且鳴音鷓多翟多鴝鴝大如鷓紫紅色長須赤喙食雙蛇頭雄

名連白此名陰諧也

又東北二百里曰宜諸之山其土多金玉其下多青

護滄水出焉音滄而南流注于滄今滄水出南郡東滄山至華容縣入江也

其中多白五

又東北三百五十里曰綸山音倫其木多梓枏多桃枝

多榘栗橘榘相似梨而酢澹其獸多間麀麋麀其鳥多

又東北二百里曰陸渚之山音如跪其上多瑇瑁之

玉其下多璽其木多榘

又東百三十里曰光山其上多碧其下多木神計蒙

處之其狀人身而龍首恒遊于漳淵出入必有飄風

暴雨

又東百五十里曰岐山其陽多赤金其陰多白珉石

音王音其音上多金玉其下多青護其木多榘神涉音處

之徒河切一作其狀人身而方面三足

又東百三十里曰銅山其上多金銀鐵其木多穀柞

榘栗橘其獸多豹

又東北一百里曰美山其獸多兕牛多間麋多豕鹿
其上多金其下多青護

又東北百里曰大堯之山其木多松柏多梓桑多机
其草多竹其獸多豹虎麋集

又東北三百里曰靈山其上多金玉其下多青護其
木多桃李梅杏梅似杏而酢也

又東北七十里曰龍山上多寓木寄生也一名宛童見爾雅其上
多碧其下多赤錫其草多桃枝鈎端

又東南五十里曰衡山士多寓木穀柞多黃堊白堊
又東南七十里曰石山其上多金其下多青護多寓

木

又南百二十里曰若山其上多瑇瑁之王多赭赤多
邽石未詳多寓木多柘若或作前

又東南一百二十里曰蕤山多美石多柘
又東南一百五十里曰王山其上多金玉其下多碧

鐵其木多柏一作栝

又東南七十里曰謹山其木多檀多邽石多白銀鈐
也也郁水出于其上潛于其下其中多砥礪

又東北百五十里曰仁舉之山其木多穀柞其陽多
赤金其陰多楮

又東五十里曰師每之山其陽多砥礪其陰多青護其木多柏多檀多柘其草多竹

又東南二百里曰琴鼓之山其木多穀柞椒柘椒為樹下而叢生下有草木則蠶死其上多白珉其下多洗石其獸多豕鹿

多白犀其鳥多鵠

凡荆山之首自景山至琴鼓之山凡二十三山二千

八百九十里其神狀皆鳥身而人面其祠用一雄雞

祈瘞禱請已埋之也用一藻圭精用稌驕山冢也其祠用羞

酒少牢祈瘞嬰毛一璧

中次九經岷山之首曰女儿之山其上多石涅其本

多桎樞其草多菊菜洛水出焉東注于江其中多雄

黃雄黃亦出水中其獸多虎豹

又東北三百里曰岷山江水出焉岷山今在汶山郡廣陽縣西大江所

出東北流注于海至廣陽縣入海中多良龜良善似蚶多鹽似蚶大

者長二丈有鱗其皮可以呂鼓其上多金玉其下多白珉其木多梅

棠其獸多犀象多夔牛今蜀山中有大牛重數千斤名爲夔牛晉大興元年北洋

出上庸郡人弩射殺得三亦鷲其鳥多翰鷲日翰

又東北一百四十里曰崆山江水出焉邛來山今在漢嘉嚴道縣

南江水所自出也山有九折七出出東流注大江其陽

狽狽似熊而黑白鬣亦食銅鐵也

即擊破

又東一百五十里曰岨山音居江水出焉北東流注于

大江其中多怪蛇今永昌郡有鈞蛇長數丈尾岐在水

中鈞取岸上人牛馬啖之又有

此類也音紫其木多櫛柎櫛剛本也中

梅梓其獸多夔牛麇麋犀兕有鳥焉狀如鵝面赤身

白首其名曰竊脂今呼小青雀曲背肉食者為竊脂疑此非也可以禦火

又東三百里曰高粱之山其上多璽其下多砥礪其

木多桃枝鈎端有草焉狀如葵而赤華莢實白柎可

以走馬

又東四百里曰蛇山其上多黃金其下多璽其木多

栲多豫樟其草多嘉榮少辛有獸焉其狀如狐而白

尾長耳名狔狼音暗見則國內有與一作國

又東五百里曰高山其陽多金其陰多白珉音夢

之水出焉而東流注于江其中多白玉其獸多犀象

熊羆多猿音猿

音猿惟似獼猴鼻露上而尾四五尺頭有岐

塞之音塞兩指

又東北三百里曰隅陽之山其上多金玉其下多青

護其木多梓桑其草多葑徐之水出焉東流注于江

其中多丹粟

又東二百五十里曰岐山今在扶風美陽縣西

其上多白金其

下多鐵其木多梅梓梅或作蔽音多柎檣滅水出焉東南流注于江

又東三百里曰勾欄之上音絡楮之楮其上多玉其下多黃金其木多櫟柘其草多芍藥

又東一百五十里曰風雨之山其上多白金其下多石涅其木多楸樨樨木未詳也樨木白理中櫟駒善二音多楊宣余之水出焉東流注于江其中多蛇其獸多閭麋多麀豹

虎其鳥多白鵠

又東北二百里曰玉山其陽多銅其陰多赤金其木多豫樟檣柎其獸多豕鹿麇獬其鳥多鳩

又東一百五十里曰熊山有穴焉能之穴恒出神人

夏啓而東閉是穴也冬啓乃必有兵今鄴西北有山下有石鼓懸著山旁鳴則有軍事與此穴殊蒙而相應其上多白玉其下多白金其木多檣柳其草多冠脫

又東一百四十里曰驪山其陽多美玉赤金其陰多鐵其木多桃枝荆芭

又東二百里曰葛山其上多赤金其下多瑊石瑊石似玉也其木多榘栗橘檣柎其獸多麀麇其草多

嘉榮音絨

又東一百七十里曰賈超之山其陽多黃璽其陰多

美緒其木多粗粟橘櫛其中多龍脩龍須也似莞而細主山石穴中以爲席

凡眠山之首自女凡山至千賈超之山凡十六山三

千五百里其神狀皆馬身而龍首其祠毛用一雄雞

瘞糝用稌文山勾欄風雨颺之山是皆冢也其祠之

羞酒先進酒以酌神少牢具嬰毛一吉玉熊山席也席者神之所憑

也其祠羞酒太牢具嬰毛一璧千儻用兵以禳禳除之

祭名儻者持祈璆冕舞所求福祥也祭用玉儻者冕服也美玉曰璆已求反

中次十經之首曰首陽之山其上多金玉無草木

又西五十里曰虎尾之山其木多椒楮多封石其陽

多赤金其陰多鐵

又西南五十里曰繁纘音憤之山其木多槽杻其草多

枝勾今山中

又西南二十里曰勇石之山無草木多白金多水

又西二十里曰復州之山其木多檀其陽多黃金有

鳥焉其狀如鴉而一足彘尾其名曰跋踵見則其國

大疫銘曰跋踵爲鳥一足似夔不爲樂與反以來悲

又西三十里曰楮山多寓木多椒楮多柘多堊渚州作

岐

又西二十里曰又原之山其陽多青護其陰多鐵其

鳥多鸚鵡

鸚鵡也傳曰鸚鵡

又西五十里曰涿山其木多穀柞杻其陽多瑇瑁之玉

又西七十里曰丙山其木多梓檀多欂栳欂栳所

凡首陽山之首自首山至千丙山凡九山二百六十

七里其神狀皆龍身而人面其祠之毛用一雄雞瘞

糝用五種之糝塔山家也其祠之少牢具羞酒祠嬰

毛一璧瘞魏山帝也其祠羞酒太牢其合巫祝二人

儻嬰一璧

中次一十一山經荆山之首曰翼望之山湍水出焉

鹿傳

東流注于濟

今湍水選南陽

颺水出焉音東

流注于漢其中多蛟

似蛇而四脚小頭細頸有白腰

人其上多松柏其下多漆梓其陽多赤金其陰多珉

又東北一百五十里曰朝歌之山澠水出焉

澠水今

舞陽縣

東南流注于滎其中多人魚其上多梓枏其

獸多麀麋有草焉名曰莽草可以毒魚今用之

又東南二百里曰帝囷之山去倫其陽多瑇瑁之玉

其陰多鐵帝囷之水出于其上潛于其下多鳴蛇

又東南五十里曰視山其上多韭有井焉名曰天井

夏有水冬竭其上多桑多美堊金玉

山海經

貞集卷五

廿三

又東南二百里曰前山其木多儲似柞子可食冬夏
傾音儲或作儲多柏其陽多金其陰多赭主作屋柱雖二不

又東南三百里曰豐山有獸焉其狀如鰐亦目赤喙
黃身名曰雍和見則国有大恐神耕父處之常遊清

冷之淵出入有光清冷水在西番郊縣山上神來見

則其國為敗有九鍾焉是知霜鳴霜降則鍾鳴故言

應而不其上多金其下多穀柞榲榾知也物有自然感

又東北八百里曰兔狝之山其陽多鐵其木多諸蓂

其草多雞穀其本如雞卵其味酸甘食者利于人

又東六十里曰皮山多聖多赭其木多松柏

又東六十里曰瑤碧之山其木多梓柎其陰多青音藟此更一種鳥護

其陽多白金有鳥焉其狀如雉恒食蜚名曰鳩非食蛇之鳩也盤也

音藟此更一種鳥

又東四十里曰支離之山濟水出焉南流注于漢水出鄆縣西北山中南今

八漢鄆離音字亦同有鳥焉其名曰嬰勺其狀如

鵲赤曰赤喙白身其尾若勺似酒勺形其鳴自呼多牝牛

多羝羊

又東北五十里曰秩簡之山音駝其上多松柏机柏似柳皮黃不措子似棟着酒中飲之辟惡氣沈

衣去垢接堅正黑可以間香纓一名栝樓也

又西北一百里曰董理之山其上多松柏多美梓其

陰多丹護多金其獸多豹虎有鳥焉其狀如鶴青身
白喙白目白尾各曰青耕可以禦疫其鳴自叫

又東南三十里曰依軻之山音枯其上多柎榘多苴音誅

音有獸焉其狀如犬虎爪有甲其名曰獬甲音吝

善馱音躡躍自撲也食者不風不長天風

又東南三十五里曰郎谷之山多美玉多玄豹也黑豹

今荆用出中多間塵多麀奚其陽多珉其陰多青護也黑虎也

又東南四十里曰雞山其上多美梓多桑其草多韭

又東南五十里曰高前之山其上有水焉甚寒而清或作

帝臺之漿也今出東解縣南檀首山上有水蓄

飲之者不心痛其上有金其下有赭

又東南三十里曰游戲之山多柎榘穀多玉多封石

又東南三十五里曰從山其上多松柏其下多竹從

水出于其上潛于其下其中多三足鼈岐尾二足鼈尾

雅食之無蠱疫名能見

又東南三十里曰嬰磈之山音真其上多松柏其下多

梓音標

又東南三十里曰畢山帝苑之水出焉東北流注于

視其中多水玉多蛟其上多璆琤之玉

又東南二十里曰樂馬之山有獸焉其狀如彙赤如

山海經

卷五

十五

丹火其名曰猴暗見則其国大疫

又東南二十五里曰歲山視水出焉或曰視空為深

也東南流注于汝水其中多人魚多蛟多頡如青

又東四十里曰嬰山其下多青護其上多金玉

又東三十里曰虎首之山多苴桐楮桐未詳也音彫

又東二十里曰嬰侯之山其上多封石其下多赤錫

又東五十里曰大孰之山殺水出焉東北流注于視

水其中多白堊

又東四十里曰卑山其上多桃李苴梓多麤今虎

屬麤一名滕音誅

又東三十里曰倚帝之山其上多玉其下多金有獸

焉其狀如鼠兩種說鼠有十三種中有山白耳

啄各曰狙如音節見則其国有大兵

又東三十里曰鯢山音鯢鯢水出于其上潛于其下其

中多美璽其上多金其下多青護

又東三十里曰雅山澧水出焉音禮今禮東流注于

視水其中多大魚其上多美桑其下多苴多赤金

又東五十里曰宜山淪水出焉東南流注于視水其

中多蛟其上有桑焉大五十尺園五其枝四衢言枝

出其葉大尺餘赤理黃華青樹名曰帝女之桑婦女

其上多美桑
淪水出焉東南流

故以
名桑

又東四十五里曰衡山今衡山在衡陽湖南縣南嶽也俗謂之岫巖其上

多青鵲多桑其鳥多鸚鵡

又東四十里曰豐山其上多封石其木多桑多半桃

狀如桃而方莖一名鬼桃可以為皮張治皮腫起

又東七十里曰姬山其上多美玉其下多金其草名

雞穀

又東三十里曰鮮山其木多檜柎苴其草多薑冬其

陽多金其陰多鐵有獸焉其狀如膜大赤喙赤白

尾見則其邑有火名曰移即移者

又東三十里曰章山或作童山其陽多金其陰多美玉

水出焉東流注于澧水其中多脆石未聞脆反

又東二十五里曰大支之山其陽多金其木多穀柞

無草木

又東五十里曰區吳之山其木多苴

又東五十里曰聲仰之山其木多穀多玉土多封石

又東五十里曰大騮之山上已有此山疑同名其陽多赤金其

陰多砥石

又東十里曰踵白之山無草木

又東北七十里曰歷或作磨石石之山其木多荆芭其陽

多黃金其陰多砥不有獸焉其狀如狸而白首虎爪
名曰梁渠見則其國有大兵

又東南一百里曰求山求水出于其上潛于其下中
有美茹其木多苴多穎條屬其陽多金其陰多鐵

又東二百里曰丑陽之山其上多桐楛有鳥焉其狀
如鳥而赤足名曰駮音如枳相之枳可以禦火

又東三百里曰奧山其上多柏杻樞其陽多璆璠之
玉奧水出焉東流注于視水

又東三十五里曰服山其木多苴其上多封石其下
多赤錫

又東百十里曰杏山其上多嘉榮草多金玉

又東三百五十里曰九山其木多檜榲杻其草多香
有獸焉其狀如犴黃身白頭白尾名曰闍音隣見則

天下大風隣一作

凡荆山之首自翼望之山至千凡山凡四十八山三
千七百三十二里其神狀皆人身首其祠手用一

雄雞所瘞用一珪精用五種之精禾山帝也其祠太
牢之具羞瘞倒毛牲理之也用一璧牛無常堵山玉

山冢也皆倒祠羞毛少牢嬰毛吉玉
中次十二經洞庭山之首曰篇遇之山或作無草木

多黃金

又東南五十里曰雲山無草木有桂竹其毒傷人必

死今始興郡桂陽縣出筆竹大者圍二尺長四丈又

亦此類也其上多黃金其下多璵璠之玉

又東南一百三十里曰龜山其木多穀柞桐楮其上

多黃金其下多青雄黃多扶竹扶竹也高節實中央

又東七十里曰丙山多篔簹竹多黃金銅鐵無木

又東南五十里曰風伯之山其上多金玉其下多瘞

石文石未詳瘞石之義多鐵其木多柳柎檀楮其東有林焉

名曰莽浮之林多美木鳥獸

又東一百五十里曰夫夫之山其上多黃金其下多

青雉黃其木多木楮其草多竹雞鼓神于兒居之其

狀人身而于裸兩蛇常遊于江淵出八有光

又東南一百二十里曰洞庭之山今長沙巴陵縣西

通江離騷曰遭吾道兮洞庭洞庭波兮其上多黃金

其下多銀鐵其木多相梨橘柚其草多薺蘘蕪若藥

芳藟蘘蕪似蛇帝之二女居之天帝之二女而處江

二女也離騷九歌所謂湘夫人稱帝子者是也而河

圖王賦曰湘天人者帝堯女也秦始皇浮江至湘山

逢大風而問博士湘君何神博士曰聞之堯二女舜

妃也天而葬此列女傳曰一女死于江湘之間俗謂

為湘君鄭可農亦以舜妃為湘君說者皆以舜陟方

而死二妃從之俱湘死於湘江遂號為湘夫人按九

山海經

卷五

九

歌爾君湘夫人自是二神江湘之有夫人猶河洛之
有慮妃也此之為靈與天地並矣安得謂之堯女且
既謂之堯女安得復總云湘君哉何以考之禮記曰
舜葬蒼梧二妃不從明二妃生不從征死不從葬義
可知矣即合從之二女靈達靈通無方尚能以鳥工
龍裳故井廩之難豈當不能自免于弓波而有雙淪
之患乎假復如此傳曰生為土公死為貴神祀五嶽
比三公四瀆比諸侯今湘川云及四瀆無秩於命祀
而二女帝者之后配靈神祇無絲當復下降小水而
為夫人也參互其義義既混錯錯絲其理無可據
斯不覺矣原其致謬之由由乎俱以帝女為各名
實相亂莫矯其失習非勝是終古不悟可悲矣是
常遊于江淵澧沅之風交瀟湘之淵此言二女遊戲
江之淵府則能
故三江令風波之氣其相交通言其靈響之意也江
湘沅水皆共會巴陵頭故號為三江之口禮又去之
七八十里而入江焉淮南子曰戈是在九江之間
地
鉞瀟湘今所在未詳也音消
志九江今在壽陽南江曰壽陽而分為也出入必以票
九皆東會于大江書曰九江孔則是也

風暴雨是多怪神狀如人而載蛇左右手操蛇多怪
鳥

又東南一百八十里曰皋山其木多稷柗荆芭竹箭

簞籥菌亦篠類中
箭見禹貢其上多黃金玉其下多文石鐵其

獸多麋鹿麇就就鵬也
見廣雅

又東南二百里曰卽公之山其上多黃金其下多瑋

琤之玉其木多柳柎檀桑有獸焉其狀如龜而白身

赤首名曰蜺音詭是可以禦火

又東南一百五十九里曰堯山其陰多黃雲其陽多

黃金其木多荆芭柳檀其草多諸蕁菜

又東南一百里曰江浮之山其上多銀砥礪無草木其獸多豕鹿

又東二百里曰真陵之山其上多黃金其下多玉其木多穀柞柳杞其草多榮草

又東南一百二十里曰陽帝之山多美銅其木多樞樞廩楮桑也其獸多麇麝

又南九十里曰柴桑之山今在潯陽柴桑縣南其處山相連也其上多

銀其下多碧多冷石楮其木多柳芭楮桑其獸多野鹿多白蛇飛蛇蛇以膝蛇乘虫雲務而飛者

又東二百三十里曰木余之山其上多銅其下多銀

其木多柳芭其蟲多怪蛇怪蟲

凡洞庭山之首自篇遇之山至于柴余之山凡十

山二千八百里其神狀皆鳥身而龍首其祠毛用一

雉雞一牝豚句亦割刺之各楮用稌凡夫夫之山即公之

山堯山陽帝之山皆冢也其祠皆肆瘞肆陳之也陳性玉而從理

藏祈用酒毛用少牢嬰毛一吉五洞庭榮余山神也

其祠皆肆瘞肆竟然後依前理之也祠酒太牢祠嬰用圭璧十

五五彩惠之惠猶飾也方言也

右中經之山志大凡百九十七山二萬一千三百七

十一里大凡天下名山五千三百七十居地大凡六

山海經

卷之五

廿一

萬四千五十六里

禹曰天下名山經五千三百七十山六萬四千五百六里居地也言其五藏蓋其餘小山其衆不足記云天地之東西二萬八千里南北二萬六千里出水之山者八千里受水者八千里出銅之山四百六十七出鐵之山三千六百九十此天地之所分壤樹穀也戈矛之所發也刀鋸之所起也能者有餘拙者不足封於太山禪於梁父七十二家得失之數皆在此內是謂國用管子地數云封禪之王七十二家也右五藏山經五篇大凡一萬五千五百三字卷之下終

山海經第六卷

貞集

晉郭璞傳

明吳中珩校

海外南經

地之所載六合之間曰方上下六合也四海之內照之以日月經之以星辰紀之以四時粟之以太歲神靈所生其物異形或天或壽唯聖人能通其道言自非窮理蓋性者則不能原極其情變海外自西南陬至東南陬者嘔音馮也音馮南山在其西南其爲人結匈臆前朕出如南山在其東南自此山來蟲爲蛇蛇號爲魚以蛇爲魚一曰

山海經

卷六

廿一

南山在結匈東南比翼鳥在其東其為鳥青赤似兩鳥比翼一曰在南山東

羽民國在其東南其為人長頭身生羽能飛不能遠也一曰在比翼鳥東南其為人長頰狀如鳥喙赤日而

首有神人二八連臂為帝司夜於此野晝隱在羽民東其為人小頰赤肩當脾上正赤也盡十六人疑此役人所

畢方鳥在其東青水西其為鳥人面一腳一曰在二八神東

謹頭國在其南其為人人面有翼鳥喙方捕魚謹堯堯有罪自投南海而死帝憐之使其一子居南海而祀之畫亦以仙人也一曰在畢方東或

曰謹朱國

厭火國在其國南獸身黑色生火出其口內言能以火畫似

獼猴而一曰在謹朱東黑色也

三株樹在厭火北生赤水上其為樹如柏葉皆為珠

一曰其為樹若彗如彗星狀

三苗國在赤水東其為人相隨昔堯以天下讓舜二苗之君非之帝殺之

有苗之民叛人南海為三苗國一曰三毛國

載國在其東音秩亦音替其為人黃能操弓射蛇大荒經云此國

自然有五穀衣服一曰載國在三毛東

貫匈國在其東其為人匈有竅貫月子曰四夷之民有貫匈者有深目者有

長肱者黃帝之德當致之異物志曰穿句之一日在
國去其衣則無自然者蓋似效此貫句人也
載國東

交脛國在其東其為人交脛言脚脛曲戾相交所謂

其為人交頭而行也一日在穿句東

不死民在其東其為人黑色壽不死有員丘山上有

壽亦有赤泉飲之不老一日在穿句國東

岐舌國在其東其人舌皆岐一日在不死民東

崑崙墟在其東墟四方墟山下一日在岐舌東為墟

四方羿與鑿齒戰於壽華之野羿射殺之在崑崙墟

東羿持弓矢鑿齒持盾鑿齒人也齒如鑿其一曰戈

朱詳

三首國在其東其為一人一身三首一日在鑿齒東

周饒國在其東其為人短小冠帶其人長三尺穴居

也

一日焦僂國在三首東外傳云焦僂民長三尺短之

東西四千萬里得焦

長臂國在其東捕魚水中兩手各操一魚舊說云其

至地魏黃初中玄菟太守王頌討高句麗王宮窮追之過沃沮國其東界臨大海近日之所出問其耆老
海東復有人否云嘗在海中得一布裙身一日在焦
如中人衣兩袖長三尺卽此長臂人衣也

僂東捕魚海中

山海經

卷之六

十日

狄山帝堯葬于陽呂氏春秋曰堯葬穀林今陽城縣

南皆有堯冢帝嚳葬于陰善堯交號高辛今冢在頓丘

有熊羆文虎彫虎也尸子曰中黃伯余左離朱木名也見莊子視肉聚肉形如牛肝有兩目也

吁咽詳所未文王皆葬其所今文王墓在長安鄠聚社

而山海經往往復見之者蓋以聖人久於其位仁德

廣及恩洽鳥獸至於殂亡四海若喪考妣無思不哀

故絕域殊俗之人聞天子崩各自立坐而祭酸哭泣

起士為冢是以所在有焉亦猶漢氏諸遠郡國皆有

天子廟此其遺象也一曰湯山一曰爰有熊羆文虎離豹離

朱鳴久鳴久鳴也視肉虜交詳所未其范林方三百里言

山海經第七卷

貞集一

晉郭璞傳

明吳中珩校

海內西經

海外自西南陬至西北陬者

滅蒙鳥在結匈國北為鳥青赤尾

大運白高三百初在滅蒙鳥北

大樂之野夏后啓于此儻九代九代馬名儻謂乘兩

龍雲蓋三層層猶也左手操鸞羽葆也右手操環玉空邊

佩玉璜半璧也在大運山北歸藏鄭母經曰夏后啓筮

御飛龍登于天吉明啓亦

也仙一日大遺之野大荒經云大穆之野

三身國在夏后啓北一首而三身

一臂國在其北一臂一目一鼻孔有黃馬虎文一目

而一手

奇肱之國肱或作別音韜在其北其人一臂三目有陰有

陽乘文馬陰在上陽在下有鳥焉兩頭赤黃色在其

旁其人善為機巧以取百禽能作飛車從風遠行湯時得之于豫州界中即壞之不以示人後十皆西

風至復之形天與帝至此爭神帝斷其首葬之常羊之

山乃以乳為目以臍為口操于戚以舞于盾戚斧也

民

女祭女戚在其北居雨水間戚操魚鮠鮠魚屬祭操姐

凡鴛鳥鶻鳥次瞻兩首其色青黃所經國亡此應禍之鳥即今裊鶻鶻

類在女祭北鴛鳥人面居山上一曰維鳥青鳥黃鳥

所集

丈夫國在維鳥北其為人衣冠帶劍殷帝大戊使王孟採藥尋西王

母至此絕糧不能進食木實衣木皮終身無妻

而生二子從形中出其父即死是為丈夫民

文丑之尸生而十日炙殺之在丈夫北以右手鄣其

面蔽十日居上女丑居山之上

巫咸國在女丑北右手操青蛇左手操赤蛇在登葆

山羣巫所從上下也採葉往來

并封在巫咸東其狀如豨前後皆有首黑今弩弦蛇亦此類也

女子國在巫咸北兩女子居水周之有黃池婦人入浴出即懷妊矣

若生男子三歲輒死周猶繞也離騷口水周于堂下也一曰居一門中

軒轅之國在此窮山之際其不壽者八百歲其國在岷山之南

在冀北不敢西射畏軒轅之丘言敬畏寅帝威靈故不敢向西而射也

在軒轅國北其丘方四蛇相繞繆繆此諸天之野妖

鸞鳥自歌鳳鳥自舞鳳皇卯民食之甘露民飲之

所欲自從也言滋味無所不有所願百獸相與羣居

在四蛇北其人兩手操卯食之兩鳥居前導之

龍魚陵居在其北狀如狸或曰龍魚似狸一角一曰鰕音即有

神聖乘此以行九野九域之野一曰鼈魚龍音惡橫也在天野

北其為魚也如鯉

白民之國在龍魚北白身被髮言其人休洞白有乘黃其狀

如狐其背上有角乘之壽二千歲周書曰白民乘黃似狐背上有兩角

即飛黃也淮南子曰天下有道飛黃伏皂

肅慎之國在白民北有樹名曰雄或作常先八伐帝

於此取之其俗無衣服中國有聖帝代

長股之國在雄常北被髮國在赤水東也長臂八身

推之則此人脚過三丈矣黃帝時至或一曰長脚或

日長脚人常負長臂人入海中捕魚也

有喬國今佚
喬人蓋象此身

西方蓐收左耳有蛇乘兩龍金龍也人面虎爪
白毛執鉞見外傳

山海經第八卷

真集

晉郭璞傳
明吳中珩校

海外北經

海外自東北陬至西北陬者

無啓之國音啓或作榮在長股東爲人無啓啓肥明也其
人穴居食土

無男女死卽埋之其心不
朽死百廿歲乃復更生

鍾山之神名曰燭陰燭龍也是燭
九陰因各云視爲晝暝爲夜吹

爲冬呼爲夏不飲不食不息息爲風息氣
息也身長千里

在無啓之東其爲物人面蛇身赤色居鍾山下淮南
子曰

鹿身
一足

一目國在其東一目中其面而居一目有手足

柔利國在一目東為人一手一足反麥曲足居上

一手反卷曲也一云雷利之國人足反折

共工之臣曰相柳氏共工霸九州者九首以食于九山頭各

一山之物言相柳之所抵厥為澤谿抵觸厥掘也音折禹殺

相柳其血腥不可以樹五穀種禹厥之三仞三沮沮出

之而士三沮活言乃以為眾帝之臺言地潤溫唯可

在崑崙之北北崑崙山柔利之東相柳者九首人面

蛇身而青不敢北射畏共工之臺臺在其東臺四方

隔有一蛇虎魚首衝南方衝猶向也

深目國在其東為人舉一千一目一作日在共工臺東

無腸之國在深目東南一作南其為人長而無腸為人長人腹內

無腸所食之物直通過

聶耳之國在無腸國東使兩文虎為人兩手聶其耳

言耳長行則以手攝縣居海水山縣猶邑也及水所出人

奇物言盡規兩虎在其東

夸父與日逐走八日言及日于將渴欲得飲飲于河

渭河渭不足北飲大澤未至道渴而死弃其杖化為

鄧林夸父者益神人之名也其能及日晷而頓河渭豈以走飲哉寄用于走飲耳幾乎不疾而速不

山海經

卷八

廿九

行而至者矣此以体為萬殊存亡代

謝寄鄧林而遜形惡得尋其靈化哉

博父國在聶其東其為人大右手操青蛇左手操黃

蛇鄧林在其東二橫木一日博父萬所積石之山在

其東河水所入河出崑崙而潛行地下至蔥嶺復出

為中國河遂汪海也書曰導河積

石言時有壅塞故導利以通之

拘纓之國在其東一手把纓言其人常以一手持冠

一日利纓之國尋木長千里在拘纓南生河上西北

豉踵國豉音金在拘纓東其為人大雨足亦大其人行

歐絲之野在大踵東一女子跪墟樹歐絲言不桑而

類三桑無枝在歐絲東其木長百仞無枝言皆長下

范林方三百里在三桑東洲環其下洲水中可居

務隅之山帝顓頊葬于陽顓頊號為高陽家今在濮

陽里中城門外廣九嬪葬于陰嬪一曰爰有熊羆文虎離朱

鴟久視肉

外丘在三桑東爰有遺王遺王青鳥視肉楊柳甘柎

其樹枝幹皆赤黃華白莫異實曰氏春秋甘華亦赤

日其山之東有甘相焉音如相梨之相華百果所生在兩山夾上谷二大且居中名曰平丘

北海內有獸其狀如馬名曰騶駼陶塗兩音有獸焉

其名曰駿狀如白馬鋸牙食虎豹周書曰義渠驂白

茲白若白馬鋸牙

食虎豹按此二有素獸焉狀如馬名曰蛰蛰即蛰蛰
說與爾雅同一走百里見穆有青獸焉狀如虎名曰羅七
天子傳音印北方禺疆人面鳥身珥兩青蛇踐兩青蛇
日禺疆立于北極一日禺京一本云北方禺疆黑身手足乘兩龍

山海經第九卷

貞集

晉郭璞傳
明吳中珩校

海外東經

海外自東南陬至東北陬者

嗟丘音差或作髮爰有遺玉青馬視肉楊柳甘柎甘華甘

果所生在東海兩山夾丘上有樹木一曰嗟丘一曰

百果所在在堯葬東

大人國在其北爲人大坐而削船一曰在嗟丘北

奢比之尸在其北亦神名也獸身人面大耳珥兩青蛇

蛇貫耳也音 鈞餌之餌 一日肝榆之尸在大人北

君子国在其北衣冠帶劍食獸使二大虎在旁其人好讓不爭有薰或作華草朝生夕死一日在肝榆之

尸北

重重在其北音各有兩首虺也一日在君子国北

朝陽之谷神曰天吳是為水伯在重重北兩水間其

為獸也八首八面八足八尾皆青黃大荒東經

青丘国在其北其人食五穀衣絲帛其狐四足九尾一日在朝

陽北波郡竹書曰栢杆子征于東海

帝命暨亥步自東極至于西極五億十選暨亥建行人選萬地

九千八百步暨亥右手把箕左手指青兵北一日禹

令暨亥一日五億十萬九千八百步詩含神霧務日天地東西一倍三

萬三千里南北二億一千五百里天地相去一億五萬里

黑齒国在其北東夷傳曰倭国東四十餘里有裸国也異物志云西屠

染齒亦以放此人為入黑食稻啖蛇一赤一青一作青

蛇在其旁一日在暨亥北為入黑手食稻使蛇其一

蛇赤下有湯谷谷中水湯谷上有扶桑扶桑木也十日所

浴在黑齒北居水中有大木九日居下枝一日居上

枝莊周云昔者十日並出草木焦枯淮南子亦云堯

乃合昇射十日中其九日中鳥盡死離騷所謂

羿焉畢日鳥焉落羽者也歸藏鄭母經云昔者羿善

射畢十日果畢之汲郡竹書曰亂用即位居西河有

山海經

妖孽木日並出明此自然之異有自十矣傳曰天有
十日日之數十此云九日居下枝一日居土枝大荒
經人云一日方至一日方出明大地雖有十日日使
以次第迭出運照而今俱見為天下妖災故羿稟堯
之命洞其靈誠仰天控弦而九日潛退也假合器用
可以激水烈火精感可以降霜回景然則昇之錄明
離而蹙陽鳥未足為難也若堯之常情則無理矣然
推之以效則無往不通傍觀之客宜領其玄致歸之
冥會則突義無兩師妾在其北市師謂其為人黑兩
滯言奇不廢矣

北為人黑身人面各操一龜

玄股之國在其北以下盡其為人衣魚以魚皮食

軀驅水鳥使兩鳥夾之一日在兩師妾北為衣也

毛民之國在其北為人身生毛今去臨海郡東南三

川島上為人短小面體盡有毛如猪能穴居無衣服
晉永嘉四年吳郡司鹽都則戴逢在海邊得一舟上
有男女四人狀皆如此言語不通送請丞相府未至
道死唯有一人在上賜之婦生子出入市并漸曉人
語自謂其所在是毛民也人一日在玄股北

勞民國在其北其為人黑食果草實也或曰教民一

日在毛民北為人面目手足盡黑

東方勾芒鳥身人面乘兩龍木神也方面素服墨子

帝使勾芒賜之壽十九年

山海經第十卷

貞集

晉郭璞傳

明吳中珩校

海內南經

海內東南陬以西者從南頭起之也

旣居海中今臨海司寧縣即東閩在海中音其西北

有山閩是也亦在岐海中一曰閩中山在海中

三天子鄩山音章在閩西海北今往新安歙縣東今謂

也張氏土地記曰東陽永康縣南四里有石城一曰山上有小石城云黃帝曾遊此即三天子都也一曰

在海中

山海經

貞集卷十

四

桂林八樹在番隅東八樹而成林言其大也番隅今番禺縣

約慮國詳離耳國耳離其耳分合下垂以為飾即儋

諸菓也服蚌及彭題國鼓浪其而書體為北胸國音確未詳皆在

鬱水南鬱水出湘陵南海一曰相慮

臬陽國在北胸之西其為人而長唇黑身有毛及

踵見人笑亦笑左手操管周書曰州靡髣髴者人身反踵白笑笑則上唇掩其

內經謂之讀巨人今交州南康郡深山中皆有此人

也長丈許脚跟反向建起乃髮好笑此者能作汁酒

中人即病土俗呼為山南康今有韜水以有此人

因以各水猶火荒說地有山人
人在舜葬東湘水南其狀如牛蒼黑一角

蒼梧之山帝舜葬于陽即九疑山也史記亦曰舜葬蒼梧之野帝丹朱

葬于陰今丹陽復有丹朱家也什書亦曰后稷放帝

公死加獻汜林方三百里在狽狽東或作猩上狽狽

帝之謚也知人名其為獸如豕而人面周書曰鄭郭狽狽者狀

雜食之不昧今交州封溪山狽狽上俗人

說云狀如豚而後似狗聲如小見啼也

狽狽西北有犀牛其狀如牛而黑犀牛似水牛猪頭

西北庫脚三角

夏后啓之臣曰孟涂是司禱于巴人听其欲訟請訟

于孟涂之所合斷其衣有血者乃執之不直者則是

請生言好居山上在丹山西丹山在丹易南丹陽居

山海經

卷十

四

屬也今建平郡丹陽城歸縣東七里即孟涂所居也

突窳龍首居弱水中在狺狺知人各之西其狀如龍

首食人突窳本蛇身人而為二負有木其狀如牛河

玉版說芝草樹生或如車馬引之有皮若纓黃蛇言

或如龍蛇之狀亦此類也其葉如羅如綾其實如藥藥木各或

嬰及黃蛇狀也其木若直直亦木其名曰建木在

突窳西弱水上建木青葉其芽罌花黃實

氏人國音觸抵在建木西其為人面而魚身無足

盡智以上人巴蛇食象三歲而出其骨君子服之無心腹之疾今

出此其類也楚詞曰有蛇吞象厥大何如說者云長

其為蛇青黃赤黑一曰黑蛇青首在犀牛西

旄馬其狀如馬四節有毛揚天子傳所謂臺在巳蛇

西北高山南

旬奴一日狻猊開題之國暗列人之國並在西北在旄馬

山海經第十一

貞集

晉郭璞傳

明吳中珩校

海內西經

海內西南陬以北者

戴負之臣曰危危與負殺窳窳帝乃楷之疏屬之

山楷猶繫縛也古沃切柱其右足在戒也反縛兩手與髮并髮合也

繫之山上木在開題西北漢宣帝使人上祀免盤石

反縛械一足以問羣臣莫能知劉子政按此言對之

宣帝大驚於是時人爭學山海經矣論者多以爲是其尸象非真也意者以靈怪變化論難以理測物

稟異氣出于不然不可以常運推不可以近教按矣

魏時有人發故周王家者得海女子不死不生教月時有氣發月而能語狀如口許人送諸京師郭太后愛養之恒在左右十餘年大后崩此女哀思哭故一年餘而死即此類也
大澤方百里羣鳥所生及所解乳解之毛羽在鴈門北鴈門山鴈出其間在高柳北

高柳在代北

后樓之葬山水環之在唐都之野在氏國西

流黃鄧氏之國中方三百里城內有塗四方道中有

山在日穆葬西

流沙出鍾山西行又南行崑崙之墟西南入海黑水

之山今四海居延澤尚書所謂流沙者形如月生五日也

東胡在大澤東

夷人在東胡東

貊國在漢水東北今扶餘國即濊貊故地在長城北去衣冠千里出各馬赤玉貂皮大

珠如酸地近于瓊滅之

孟鳥亦鳥名也在貊國東北其鳥文赤黃青東鄉

海內崑崙之墟在西北言海內者明海外復有崑崙山帝之下都崑

崙之墟方八百里高萬仞皆謂其墟基廣輪之高廣耳自此以上二千五百餘

里上有醴泉華池去嵩高五萬里蓋天地之中也見禹本紀上有木禾長五尋大

五圍木禾穀類也生黑水之阿可食見穆天子傳面有九井以玉為檻

面有九門門有開明獸守之百神之所在在人隅之

巖在岩赤水之際非仁羿莫能上岡之巖非仁人

如羿者不能得登此山之岡嶺嶮巖也請萊西王母亦言其得道也羿一或作聖

赤水出東南隅以行其東北西南流注南海厥火界

河水出東北隅以行其北西南又入渤海又出海外

即西而北入禹所導積石山禹治水復決疏出

洋水黑水出西北隅以東東行又東北南入海羽

民南

弱水青水出西南隅以東又北又西南過罽方烏東

西域傳烏戈國去長安萬五千餘里西行可白餘日

至條枝國臨西海長老二開有弱水西王母云東夷

傳亦曰長城外散于里亦有弱水皆所未見也准古

源

崑崙南淵深三百仞開明獸身夫類虎而九首皆

人面東嚮立崑崙上天獸也銘曰開明為獸稟資

開明西有鳳凰鸞鳥皆戴蛇踐蛇膺有赤蛇

開明北有視肉珠樹文玉樹玉樹于琪樹珎與赤玉

靈元年臨海郡吏伍曜在海水際得石樹高二天餘

莖葉紫色詰曲傾靡有光彩即玉樹之類也于其兩

音不死樹首長鳳凰鸞鳥皆戴殿殿音也又有離木木

禾柏樹甘水即醒聖木食之令人曼兌未一曰擬木

牙交淮南作吸樹開明東有巫彭巫抵巫陽巫履巫凡巫相皆神醫也

世本月巫

山海經卷之十一

彭作醫楚詞夾窳窳之戶皆操不死之藥以距之踰

曰帝告巫陽窳窳者蛇身人面貳負臣所殺也

求更主服常樹其上有三頭人甸琅玕樹眼常木未詳琅玕

北之美者有崑崙之琅玕玕與玕琪子謂此人也

頭遞以起以何琅玕玕與玕琪子謂此人也

開明南有樹鳥六首蛟蛟似蛇也瓊鳥秩樹

木名於表池樹木言列樹以去諱鳥鳥各形鞞鞞也

未詳於表池樹木池即華池也諱鳥鳥各形鞞鞞也

子傳曰爰有日鵲視肉

青鵬音竹筍之筍

山海經第十二卷

貞集

晉郭璞傳

明吳中珩校

海內北經

海內西北陬以東者

蛇巫之山上有人操杯而東向立一曰龜山杯或作

西王母梯几而戴勝杖杖謂其前三青鳥為西王

母取食又有三足在崑崙虛北有人曰大行伯把伐

其東有大封國昔盤瓠殺戎王高辛以美女妻之不

里地封之生男為狗女為貳負之尸在大行伯東

美之是為狗封之國也

山海經 貞集卷十二

犬封國曰犬戎國狀如犬黃帝之後下明生白犬二頭自相北牡遂爲此國言

也狗國有一女子方跪進杯食與酒也有文馬縞身色白如縞

朱鬣目若黃金名曰吉量一作良乘之壽于歲周書曰人戎文

馬赤鬣白身目若黃金名曰吉黃之乘成王時獻之六韜曰文身朱鬣眼若黃金頂若雞尾名曰雞斯之乘大德曰駮身失鬣雞目山海經亦有吉黃之乘壽于歲者惟名有不同說有小錯其真一物耳今博與之以廣

鬼國在貳負之尸北爲物人面而一目一曰貳負神

在其東爲物人面蛇身

蚺大蚺音蚺一作如犬青食人從首始

窮奇狀如虎有翼毛如食人從首始所食被髮在蚺

大北一曰從足

帝堯臺帝嚳臺帝丹朱臺帝舜臺各一臺臺四方在

崑崙東北此蓋天子巡狩所經過夷狄慕聖人恩德朝其爲築立臺觀以標顯其遺跡也一木

云所殺相柳地腥臊不可種五穀以爲象帝之臺

大盜其狀如蝨朱蛾其狀如蛾蛾蚍蜉也楚詞曰玄蜂如壺赤蛾如象謂

也此

嶠其爲人虎交脛有脊言脚有膊腸也嶠音嶠在窮奇東一曰

狀如人鼻崑崙虛北所有此同上

闕非人面而獸身青色闕音

據比一云之尸其爲人折頸被髮無一手

環狗其為人獸首人身一曰蝟狀如狗黃毛

秣其為物人身黑首從目秣卽魅也

戊其為人人首三角

林氏國有珍獸大若虎五彩畢具尾長一名曰騶

吾乘之曰行千里六韜云紂囚文王閔大之徒詣林氏國求得此獸獻之紂大悅乃釋

之周書曰夾林酋耳酋耳若虎尾參丁身食虎豹大傳謂之在獸吾宜作虎也

崑崙虛南所有汜林方三百里

從極之淵深三百仞維水夷恒都焉水夷馮夷也淮向云馮夷得道

以潘大川卽河伯也穆天子傳所謂河伯無夷者什書作馮夷字或作水也冰夷人面乘

兩龍畫四面各乘一車駕二龍三曰忠極之淵陽浮之山河出其

中凌門之山河出其中皆河之枝源所出之處也

王子夜之尸兩手兩股留首齒皆斷異處此恭形鮮而氣合合不為密離不為疎

舜妻登比氏生宵明燭光卽二女字也以能光照因名云處河大澤

澤河邊溢漫處二女之靈能照此所方百里言二女神光所屬及者方百里

一曰登北氏

蓋國在鉅燕南倭北倭屬燕倭國在帶方東大海內以女為王其俗詭衣

服無針功以丹朱塗身不妬忌一男子幾十婦也

朝鮮在列陽東海北山南列陽屬燕朝鮮今樂浪縣箕子所封也列

亦水名也今在帶方帶方有列口縣

山海經

人姑射在海河洲中山名也山有神人河洲在海中

之山也

姑射國在海中屬列姑射西南山環之大蟹在海中

蓋于里之蟹也

陵魚人面手足魚身在海中

大鯁居海中鯽即鯽也音鯽

明組音組邑居海中

蓬萊山在海中上有仙人宮室皆以金玉爲之鳥獸盡白望之如雲在渤海中也

大人之市在海中

山海經第十二卷終

山海經第十三卷

貞集

晉郭璞傳

明吳中珩校

海內東經

海內東北陬以南者

鉅燕在東北陬

國在流沙中者埤端璽喚璽音敦喚音喚或作齒喚在崑崙虛東

南一曰海內之郡不爲郡縣在流沙中

國在流沙外者大夏大日國城地方二三百里分爲數十國地極溫宜五穀豎沙

居繇月支之國月支國多好馬美果有大尾羊如驢尾即狝羊也小月支天竺國言仲唐

山海經

貞集卷十三

卷

天縣音道

西胡白玉山在大夏東蒼梧在白玉山西南皆在流

沙西崑崙虛東南崑崙山在西胡西皆在西北地里志崑

崑山在臨羌西又有西王母祠也

雷澤中有雷神龍身而人頭鼓其腹在吳西今城陽有棄冢

靈臺雷澤在北也河圖曰大迹在雷澤華胥履之而王伏羲

都州在海中一曰郁州今在東海胸縣界世傳此山方物也

郁音鬱

琅瑯臺在渤海間瑯瑯之東今琅瑯在海邊有山崔堯特起狀如高臺此即

琅瑯臺也琅瑯者越王句踐人霸中國之所都其孔有山一曰在海間

韓鴈在海中都州南

始鵠在海中較厲南國名或曰鳥名也

會稽山在大楚南岷三江首

大江出汶山今江出汶山郡升遷縣岷山東南經蜀郡

南郡江真代陽安豐至廬江南縣北江出曼山南江東北紅維南不至廣陵郡入海

出高山高山在城都西入海在長州南

浙江出三天子都在其東按地理志浙江出新安縣南

浙江是也繫即縣也漸音折在閩西北入海餘暨南餘暨縣屬會稽

廬江出三天子都人江彭澤西彭澤今彭蠡也一曰在尋陽彭澤縣

廬江出三天子都人江彭澤西彭澤今彭蠡也一曰在尋陽彭澤縣

天子鄣

淮水出餘山餘山在朝陽東義鄉西入海淮浦北淮

今淮水出義陽平氏縣桐柏山山東北經汝南汝陰淮南樵國下邳至廣陵縣入海朝陽縣今屬新野

湘水出舜葬東南陬西環之環繞也今湘水出零陵

入洞庭下洞庭地穴也在長沙巴陵今吳縣南大湖

所不通號一百東南西澤

漢水出鮒魚之山書曰嶧冢導漾東流為漢按水經

魏興至南鄉東經襄陽至江夏安陸帝顓頊葬于陽

九嬪葬于陰四蛇衛之言有四蛇

濠水出漢陽西入江聶陽西漢陽縣屬朱是

溫水出崆峒山在臨汾南八河華陽北今溫水在京

堂溫也臨汾縣屬平陽

潁水出少室少室山在淮氏南入淮西鄆北今潁水

出河南一曰緱氏縣屬河南

音

汝水出天息山在梁勉鄉西南八淮極西北今汝水

出南陽一曰淮

在期思北期思縣屬弋陽

涇水出長城北山在郁郅長垣北皆縣名也北八

渭戲北今涇水出安定朝那縣西笄頭山東南經新

平味風至京北高陵縣入渭戲地名今新豐

山海經

縣也

渭水出鳥鼠同穴山東注河八華陰北鳥鼠同穴山今在能西首

陽縣渭水出其東經南安天水畋陽扶風始平京兆弘農華陰縣入河

白水出蜀而東南注江色微白蜀今在梓潼白水縣源從魚非之西西頂山來經

沓中東統通陰平至漢壽縣入渭八注州城下江州縣屬巴郡

沅水山出象郡鐔城西象郡今日南也鐔城縣今屬武陵音尋八東注

江八下雋西下雋縣今屬長沙音昨充反合洞庭中水經曰沅水出祥柯且蘭

縣又東北至鐔城縣為沅水又東遇臨沅縣南又東至長沙下雋縣

贛水出聶都東山今贛水出南東南東北注江八彭

澤西泗水出吳東北而南西南過湖陵西而東南注

東海入淮陰北今泗水出魯國下縣西南里高平胡陸縣東南經浦陽成下却至淮

下相縣入淮

鬱水出象郡而西南注南海入頓陵東南

肄水出臨晉西南音如肄音之肄而東南注海八番禺西番禺縣屬南海越之域下也

漢水出桂陽西北山東南注肄水入敦浦西

洛水出洛西山東北注河入成阜之西書云道洛自熊耳坡水經

洛水今出上洛冢嶺田東北經弘農至河南奮縣入河成皇縣亦屬河南也

汾水出上窳北音魚而西南注河入皮氏南今汾水出故汾陽縣東南經晉陽西南經西河平

陽至河東汾陰入河反氏縣雁門陽

山海經

沁水出井陘山東東南注河八懷東南懷縣屬河內河

濟水出共山南東兵兵與絕鉅鹿澤絕鉅鹿澤今在高原

注渤海八齊琅槐東北今濟水自萊陽卷縣東經陳

北經濟南至樂安博昌縣人海今陽石也諸水所出

又與水經違錯以為凡山川或有同名而異實或同

實而異名或一實而數名佰是而非佰非而是且歷

代久遠古今變易語有楚夏名號不同未得詳也

滌水出衛皇東山小滌水所出西河注大滌音遙

東南注渤海八秦陽滌陽屬滌東

序滌水出晉陽城南而西至陽曲北而東注渤海滌

間采城東北注滌海也晉陽陽曲縣皆屬大原八越章武北章武郡名

山海經第十四卷

貞集

晉郭璞傳

明吳中珩校

大荒東經

東海之外大壑詩倉神霧曰東注無底之谷少昊之

少昊金天氏國少昊之號也少昊孺帝顛填於此儒義未詳棄其琴瑟

言其聲中有甘山者甘水出焉生甘淵木積則成淵也

大荒東南隅有山名皮母地丘

東海之外大荒之中有山名曰大言日月所出有波

谷山者有大人之國晉永嘉二年有鷺鳥集于始安縣南甘里之鷺波中氏周虎張

得之木矢貫之鐵鏃其長六尺有半以箭計之其射者人身應長一丈五六尺也又平州別駕高會語云倭國人嘗行遭風吹度大海外見一國人皆長丈餘形狀似胡蓋是長翟別種箭始將從此回來也外傳曰焦僂人長三尺短之至也長者不過十丈數之極也按河圖王服曰從崑崙以北九萬里得龍伯國人長三十丈生萬八千歲而死從崑崙以南東得大秦人長十丈皆衣錦從此以東十萬里得佛人國長三十丈五尺從此以東十萬里得中秦國人長一丈穀梁傳曰長翟身橫九敵載其頭眉見於軾即長數丈人也秦時大人見臨洮身長五丈脚踏六尺犍斯以言則此大人之長短未可得限度也

肆也

有大人之市名曰大人之堂

亦山各形狀如堂堂室耳大人時集會其上作市

有一大人踰其上張其兩耳

跋或作俊皆占尊字莊子曰跋於會稽也

有小人國名靖人

持倉神靈曰東扎種有人長九寸殆謂野小人也或作埽音同

神人面獸身名曰犁讒之尸

音靈

有滴山楊水出焉

音如謫許之謫

有荔國黍食

言此國中惟有黍殺也荔音曰像反使四鳥虎豹能嚙

大荒之中有山名曰合虛日月所出有中容之國帝

俊生中容俊亦舜字淑借音也

俊生中容

中容人食獸木實此國中有所實美見出使四鳥豹虎龍鸞氏春秋

有東口之山有君子之國其人衣冠帶劍

亦使虎豹好謙讓也

有司幽之國帝俊生晏龍晏龍生司幽司幽生思士

不妻思女不夫言其人直思感而氣通無亂合而生子此莊生所謂白鶴相視眸子不運而感風化之類也

山海經 卷之十四
大荒中有山名曰明星日月所出

有白民之國帝俊生帝鴻帝鴻生白民白民銷姓黍

食使四鳥虎豹熊羆又有乘黃獸乘之以致壽考也

有青丘之國有狐九尾太平則出而為瑞也有柔僕民是維蠶

土之國羸猶沃衍也音盈有黑齒之國齒如漆也帝俊生黑齒人

神化無方故其後世所降育多有殊類異狀之人諸言生者多謂其苗裔未必是親所產姜姓黍

食使四鳥有夏州之國有益余之國有神人八首人

面虎身十尾名曰天吳水伯

大荒之中有山名曰鞠陵于天音菊東極離瞿三山名也音穀

啓日月所出名曰折丹神人東方曰折之單叶來風曰俊

求言來反處東極以出八風言此人能節直氣時其出入

東海之渚中渚有神人面鳥身垣兩黃蛇以蛇踐兩

黃蛇名曰禺猼黃帝生禺猼禺猼生禺京即禺也禺京

處北海禺猼處東海是惟海神言分治一海而為神也猼一木作號

有招搖山融水出焉有國曰玄股自股以黍食使四

鳥有因民國勾姓而食有人曰王亥兩手操鳥方食

其頭王亥託于有易河伯僕牛河伯僕生皆人姓名記寄也見沒那竹書

有易殺王亥取僕牛竹書曰殷王子亥賓于有易而

是故殷王甲微假師于河伯以河念有易有易潛出

為國於獸方食之名曰播民言有易本與河伯友善主甲故股之實主假肺

山海經

貞集卷十四

五十九

以義伐罪故河伯不得不助滅之暨而帝舜生戲
哀念有易使得潛化而出化爲淫民
生搖民海內有兩人此乃有易所化者也名曰女丑卽女丑之
化無常也然則一以泮化津而避刑威者亦無從
而不之觸感而寄迹矣死蠶之倫亦聞其風者也女
五有大蟹廣十里也

大荒之中有山名曰孽括頽瓶上有扶木柱三百里

其葉如芥杜蘅起高也有谷曰溫源谷溫源卽湯谷

上有扶木扶桑一曰方至一曰方出言交會皆載于

鳥中有二足鳥有神人而大耳獸身珥兩青蛇名曰奢此

尸有五彩之鳥相啣葉沙沙未開惟帝使下友亦未聞也帝

下兩壇彩鳥是司言山下有五彩鳥王之

大荒之中有山名曰猗天蘇門日月所生有種民之

國音如詭有綦山音忌又有搖山有鬪山音如金又有

門戶山又有盛山又有持山有玉彩之鳥

東荒之中有山名曰壑明俊疾日月所出有中容之

國東北海外又有三青馬三騏馬皆白雜甘華爰有

遠玉三青鳥三騏視肉乘肉甘華甘租百穀所在生

有女和月母之國有人名曰臯音如北方白臯來之風

曰猿言亦有兩名也音如是處東極隅以止日月使無相問出

沒司其知長言臯王察日月出入不令

言臯王察日月出入不令

言臯王察日月出入不令

言臯王察日月出入不令

言臯王察日月出入不令

言臯王察日月出入不令

言臯王察日月出入不令

言臯王察日月出入不令

大荒東北隅中有山名曰凶犁土丘應龍處南極應龍有翼殺蚩尤與夸父蚩尤作不得復上應龍遂故住地下者也下數旱土無復作旱而為應龍之狀乃得大雨今之本此氣應自然冥感非人所能為也

東海中有流波山人海七千里其土有獸狀如牛蒼身而無角一足出八水則必風雨其光如日月其聲如雷其名曰夔黃帝得之以其皮為鼓縹以雷獸之骨雷獸即雷神也人面能聲聞五百里以威天下身鼓其腹者楓猶擊也

山海經第十五卷

貞集

晉郭璞傳

明吳中珩校

大荒南經

南海之外赤水之西流沙之東赤水出崑崙山有獸

左右有首名曰魼魼山流各國有三青獸相升名曰

雙雙言体合為一也公羊傳所云

有阿山者南海之中有汜天之山赤水窮焉流極於

赤水之東有蒼梧之野舜與叔均之所葬也此山也

巡侍死於蒼梧而葬之商肉因爰有文貝其也離俞

山海經

大荒南經卷十五

七

即離鳴久卿朝鷹賈賈亦鷹屬委維即委蛇也龍象虎豹狼

視內

有榮山榮水出焉黑水之南有玄蛇食塵今南山有蛇垂鹿亦

類此

有巫山若西有黃鳥帝藥八齋天帝神仲藥在此也黃鳥於巫

山司此玄蛇之也言王

大荒之中有不庭之山熒水窮焉有人三身帝俊妻

娥皇生此三身之國蓋後裔所出也姚姓黍食使四鳥姚姓

有淵四方四隅皆達言時四角皆通也北屬黑水南屬大荒

屬酒北旁各曰少和之淵南旁各曰從淵音聽馬舜

之所浴也言舜常在此中燥浴也

又有成山甘水窮焉甘水出甘山極此中也有季禺之國顓珩

之子食黍言此國大顓珩之子也有羽民之國其民皆生毛公

有卵民之國其民皆生卵即卵生也

大荒之中有不妄之山黑水窮焉黑水出又有賈山

汜水出焉又有言山又有登嶺之山即登萊山羣巫所從上下者也

有愬愬之山音如券契之契又有蒲山澧水出焉又有隗

山音如隗其西有丹其東有五又南有山漂水出焉

音有尾山有翠山言此山有翠鳥也

有盈民之國於姓黍食又有人方食木葉

山海經

卷十五

六三

有不死之國阿姓甘木是食甘木即不死

大荒之中有山名曰去瘴南極舉北不成去瘴果音知

風瘴之症未詳

南海渚中有神人面珥兩青蛇踐兩赤蛇曰不廷胡

余神名有神名曰因因乎南方曰因乎夸風曰乎民

亦有二名處南極以出八風

有襄山又有垂陰之山有人食獸曰季犛帝俊生季

釐故曰季釐之國有緡淵音昏少昊生倍伐倍伐降處

緡淵有水四方名曰俊壇火狀但土壇四名舜壇也

有載民之國音為人帝舜生無淫降載處是謂巫載民

巫載民盼姓食穀不績不經服也言自然有不稼不

穡食也言五穀自生也種爰有歌舞之鳥音緡鳥自歌

鳳鳥自舞爰有百獸相羣爰處百穀所聚

大荒之中有山名曰融天海水南八焉有人曰鑿齒

羿殺之射殺之也

有蟻山者有蟻民之國音惑桑姓食黍射蟻是食蟻短

俗儲含沙射人中之則病有人方杆射黃蛇音挽

死此山出之亦以各云類名曰蟻人

有宋山者有赤蛇名曰青蛇有木生山上名曰楓木

楓木蚩尤所棄其至音枯已摘棄其械音地而為樹也

謂風木香持 有人方齒虎尾名曰祖狀之尸音如

有小人名曰焦饒之國皆長三尺幾姓嘉穀是食

大荒之中有山名列塗之山音初青水窮焉音青水出焉有

雲雨之山有木名曰欒禹攻雲雨音攻謂一伐其林木有赤石

焉生欒言山有精靈復變生此木於赤石之上黃木赤枝青葉羣帝焉

取藥言樹花實皆為神藥

有國曰顓頊生仲服食黍有颯姓之國音如橘油之抽有茗

山又有宗山又有姓山又有壑山又有陳州山又有

東州山又有白水山白水出焉而生白淵昆吾之丙

所浴也昆吾古王者號音義曰昆吾山名也有人名

曰張弮在海上捕魚海中有張弮之國或曰知生版人疑作食

魚使四鳥有人焉鳥喙有翼方捕魚於海

大荒之中有人名曰驩頭鯨妻士敬士敬子曰炎融

生驩頭驩頭人面鳥喙有翼食海中魚板翼而行初

可以飛倚仗維宜芭苜穆楊是食管子說地所宜云其種穆和黑黍皆

禾類也昔黑黍今字作林芬起和虬三音有驩頭之國

帝堯帝嚳葬於岳山音秋友有交貝離俞鳴久

癯賈延維視肉龍龍虎豹朱木赤枝青華玄實有申

山者

山海經

西集卷十五

六四

大荒之中有山名曰天臺高山海水八焉

東南海之外甘水之間有義和之國有女子名曰羲

和方曰浴於甘淵義和蓋天地如生至日月者也故

乃有夫義和是至日月職出入以爲晦明又曰瞻彼

上天一明一晦有夫義和之子出于陽谷故堯因此

而立義和之官以至四時其後世遂爲此國作日月

之象而掌之休浴運轉之於甘水中以効其出入湯

谷虞淵也所謂世不失則耳義和者帝俊之妻生十日言生十子各

類之山爰有遺玉青馬三離視肉甘華白茅在

山海經第十六卷

貞集

晉郭璞傳

明吳中珩校

大荒西經

西北海之外大荒之隅有山而不合名曰不周負子

淮南子曰昔者共工與顓頊爭帝怒而觸不周之山

天維絕地柱折故今此山缺壞不周匝也有兩

黃獸守之有水曰冥暑之水水西有濕山水東有幕

山音莫有禹攻其工國山言攻其國殺其臣相抑於此

有國名曰淑士顓頊之子言亦出自高陽氏也有神十人名曰

山海經

貞集卷十六

七

女媧之腸或作女媧之腹化為神處栗廣之野女媧古神女而帝者人而

蛇身一曰中七十變其腹化為此神栗廣野各媧音瓜橫道而處言斷道也有人名

白石夷來風曰章來或作本也處西北隅以司日月之長

短言察日月昏度之節有五彩之鳥有冠名曰狂鳥爾雅云狂鳥即此

也有大澤之長山有白氏之國

西北海之外赤水之東有長脰之國脚長有西周之

國姬姓食穀有人方耕名曰叔均帝俊生后稷俊音為

器第三妃稷降以百穀稷之弟曰台音胎生叔均叔

均是代其父及稷播百穀始作耕有赤國妻氏有雙

山

西海之外大荒之中有方山者上有青樹名曰炬格

之松木名日月所出入也

西北海之外赤水之西有先民之國食穀使四鳥有

北狄之國黃帝之孫曰始均始均生北狄有華山有

桂山有楛山此山多桂及楛水因各云耳其上有入號曰太子長

琴顛頊生老童世本云顛頊娶于陳曠老童生祝融

即童黎也高辛氏祝融生大子長琴是處楛山始作

樂風式曲也有五彩鳥三名一曰皇鳥一曰鸞鳥一

曰鳳鳥有蟲狀如羗音羊以後者裸不見言皮色青故不見其裸露

處青如浚水狀又但浚

大荒之中有山名曰豐沮玉門日月所入有靈山巫
咸巫卽巫盼巫彭巫姑巫真巫禮巫抵巫謝巫羅十
巫從此升降百藥爰在羣巫上下此

西有王母之山登山海山皆羣大有沃之國言其土

沃民是處沃之野鳳鳥之卵是食甘露是飲凡其所
欲其味盡存此無所不備爰有甘華甘相白柳視

肉三騅堦瑰瑤碧瑤亦于名穆天子傳白木琅玕

樹色正白今南方曰丹青丹又有黑丹也孝經援神

有文木亦黑木也名亦猶黑白黃皆云丹池多銀鐵鸞鳥自歌鳳鳥自

舞爰有百獸相羣是處是謂沃之野有三青鳥赤首

黑曰一名曰大鷲音一行少鷲音一名曰青鳥皆西主
也有軒轅之臺射者不敢西嚮射畏軒轅之臺敬農

大荒之中有龍山日月所入有三澤水名曰三淖昆
吾之所食也穆天子傳曰滔水獨路有人衣清以袂

蔽面神袂名曰女丑之尸有女子之國王順至沃沮國

老日國人常乘邪補魚遭風見吹數十日

有桃山有塗山有桂山有于上山有丈夫之國其國

有弁州之山五彩之鳥御天張日名曰鳴鳥爰有百

也人
山海經
卷之十六
六

樂歌舞之風爰有百種伎有軒轅之國其人面蛇身江山
之南棲焉言為棲吉者言無凶天不壽者乃八百歲

壽者數

西海階中有神人面鳥身珥兩青蛇踐兩赤蛇名曰
弁茲

大荒之中有山名曰日月山天樞也吳姬大門日月
所入有神人面無臂兩足反屬於頤山名曰虛言虛也

顛頊生老童老童生重及黎世木云老童娶于根木氏謂之彌福產重及黎

帝令重獻上天令黎叩下地古者人神雜復無別顛

屬神命火正黎司地以屬民重實下地是生噎處於
上天黎實不地獻叩義未詳也

西極以行日月星辰之行次王察日月星辰之度數次舍也

有人反臂名曰天虞即尸虞也有女子方谷月帝俊妻常

羲生月十有二此始浴之羲與義和浴日同有玄丹之山出

也丹有五色之鳥人面有髮爰有青鸞音鸞黃鸞音鸞青鳥

黃鳥其所集者其國亡有池名孟翼之攻顛頊之池

孟翼人生名

大荒之中有山名曰鑿鑿鉅鑿音鉅日月所入者有獸

左右有首名曰屏蓬卸井封也有巫山者有壑山

者有金門之山有人名曰黃姬之尸有比翼之鳥有

白鳥青翼黃尾玄喙音有赤犬名曰天犬其所下者

有兵周書云天狗所止地盡傾餘光燭天為流星長十數丈其疾如風其聲如雷其光如電吳楚七國反時吠過梁國者是也

西海之南流沙之濱赤水之後黑水之前有大山名

曰崑崙之丘有神人面虎身有文有尾皆白處之其

尾以白為黑駁其下有弱水之淵環之其水不勝鴻毛其外有炎火

之山投物輒然今去扶南東萬里有苦薄國東復五里許有火山國其山雖霖雨火常然火中有日鼠時出山邊求食人捕得之以毛作布今之火漉布是也即此山之類有人戴勝

虎齒有豹尾穴處名曰西王母河圖王版亦曰西王母居崑崙之山西山

經曰西王母居玉山穆天子傳曰乃紀名遊于會山

之石曰西王母之山也然則西王母雖以崑崙之宮

亦曰有離宮別居遊息之處不專任此山萬物盡有

一山也故記事名名舉游見而言之

大荒之中有山名曰常陽之山日月所入

有寒荒之國有二人女祭女農或持罍或持俎

有壽麻之國呂氏春秋曰南服壽麻北懷關耳

南嶽娶州山女名曰女虔女虔生季格季格生壽麻

壽麻正立無景疾呼無嚮言其稟形氣有異於人也列仙傳曰玄俗無景爰

有大暑不可以往言熱炙殺人也有人無首操戈盾立名曰

夏耕之尸亦行天尸之類故成湯伐夏桀于章山克之于章

斬耕厥前頭亦在前者耕既立無首走厥咎逃避罪也乃降於

巫山自崑崙于巫山巫山今在建平巫

有人名曰吳回奇左是無右臂即奇肱也吳回祝融弟亦為火正也

山海經

真集卷十六

究

有蓋山之國有樹赤皮支幹青葉名曰朱木或作朱成木也

有一臂民北極下亦有一脚人見河圖玉版

大荒之中有山名曰大荒之山日月所入有人焉三

面是顓頊之子三面一臂無左臂也三面之人不死言人頭三

邊各有面也玄菟太守王頊至沃沮國問其耆老云復有一破船隨波出在海岸邊上有一人頭中復有

面與語不解了不食而死此是南面之鄉也是謂大荒之野

西南海之外赤水之南流沙之西有人珥兩青蛇乘

兩龍名曰夏后開開上三嬪于天嬪婦也言獻美女子于天帝得九

辯與九歌以下皆天帝樂名也開登天而竊以下用宮之序是為九歌又曰不得竊辨與九歌以國于下義其見于歸藏此穆天之野高二

千仞竹書曰顓頊陸伯蘇是維若陽居天穆之陽也開焉得始歌九招竹書曰

后問舞九招也

有玄人之國人面魚身炎帝之孫炎帝神農名曰靈越音如參契之契

靈越生玄人是能上下于天言能乘雲雨也有魚偏枯名曰

魚婦顓頊死即復蘇言其人能變化也風道北來天乃大木

泉言泉水得風暴温出道猶從也蛇乃化為魚是謂

魚婦顓頊死即復蘇進南子曰后稷龍在建木西其死復蘇其中為魚蓋謂此也

有青鳥身黃赤足六首名曰鱗鳥鱗有大巫山有全

之山西南大荒之中隅有徧勾常羊之山

按夏后開即啓避漢景帝諱云

山海經第十七卷

貞集

晉郭璞傳

明吳中瑄校

大荒北經

東北海之外大荒之中河水之間附禺之山帝顓頊

與九嬪葬焉此皆殊俗義所作家爰有鳴久文月離俞鸞鳥凰

鳥大物小物有也有青鳥琅鳥玄鳥黃鳥虎豹熊羆

黃蛇視肉瓊瑰瑤碧皆出衛於山在其山邊也丘方圓三

百里丘南帝俊竹林在焉大可爲舟言舜林中竹一節則可以爲船

也竹南有赤澤水水色赤也名曰封淵封亦大也有三桑無枝

山海經

貞集卷十七

七

皆高丘西有沈淵顛頊所浴

有胡不與之國

一國復名耳今胡夷語皆通然烈性黍食

大荒之中有山名曰不咸有肅慎氏之國

今肅慎國去有東三

于餘里穴居無衣衣猪皮冬以膏塗体厚數分用却風寒其人皆工射弓長四尺勁彊箭以括為之長尺

五寸青石為鏑此春秋時隼集陳侯之庭所得矢也

晉大興三年平州刺史崔慧遣別駕高會使來獻肅慎氏之弓矢箭鏑有但銀骨作名問云轉與海內回

通得用此今名之為挹婁國出好招赤王豈從海外轉而至此乎後漢書

所謂挹婁者是也有蜚虻四翼羽音有蟲獸首蛇

身名曰琴蟲亦蛇類也有人名曰大人有大人之國釐姓

黍食有大青蛇黃頭食塵鹿南方蚰蛇食鹿七亦塵屬也有榆山有

鯨攻程州之口皆因其事而名物也

大荒之中有山名曰衡天有先民之山有槃木千里

音盤有叔歎國音作感反一音觸顛頊之子黍食使四鳥虎豹

能籠有黑蟲如熊狀名曰猎猎或作猓音父同有北齊之國

姜姓使虎豹龍靈

大荒之中有山名曰先檻大逢之山河濟所入海北

注焉河所注海已後出河外入此山中也其西有山名曰禹所積石有

陽山者有順山者順水出焉

有始州之國有丹山此山纏出丹朱也竹書曰和甲西征得一丹山今所在亦有丹

山丹出士六中

有大澤方千里羣鳥所解穆天子傳曰北至廣厚之野飛鳥所解其羽乃於此

山海經

卷十七

七十一

獵鳥獸絕群載羽百車竹書亦曰穆王北有毛民之

征行流沙千里積羽千里皆謂此澤也

國其生毛依姓食黍使四鳥禹生均國均國生役

采一作來後采生修幹音如單修幹殺紳人名帝念之

潛為之國潛密用是此毛民

有僂耳之國任姓僂耳其人耳大下僂垂在肩上朱崖禹

號子食穀北海之渚中言在海島中種粟有神人面

鳥身珥兩青蛇踐兩赤蛇名曰禺彊

大荒之南有山名曰北極天櫃音海水北注焉有神

九首人面鳥身名曰九鳳又有神銜蛇操蛇其狀虎

首人身四蹄長肘名曰彊良亦在畏

大荒之中有山名曰成都載天有人珥兩黃蛇把操

黃蛇名曰夸父后土生信信生夸父夸父不量力欲

追日景逮之於禺谷禺淵口所入將飲河而不足也

將走大澤未至死于此應龍已殺蚩尤又殺夸父

上云夸父不量力與日競而死今此復云為應龍所

殺死無定名觸事而寄明其變化無方不可揆測

乃去南方處之故南方多雨言龍水物以又有無腸

之國是任姓為人無繼子食魚謂亦當作啓其工匠

名曰相繇相柳也語九首蛇身自環言轉食千九士

言貪其所歛所尼歛嘔猶音即為源澤言多不幸乃

苦言氣白獸莫能處言畏禹湮洪水殺相繇禹塞洪

湯殺其血腥臭不可生穀其地多水不可居也言其

之也禹湮之三初三沮言禹以土塞地也乃以為池羣

帝是因以為臺因來在此其作臺在崑崙之北有

岳之山尋竹生焉尋大竹名

大荒之中有山名曰不旬海水入焉有係崑之山者

有共工之臺射者不敢北嚮言畏之也有人衣青衣名曰

黃帝女魃音如早出尤作兵伐黃帝黃帝乃合應龍

攻之冀州之野冀州中土也黃帝亦教虎豹熊羆以

記應龍畜水虫尤請風伯雨師縱大風雨黃帝乃下

天女曰魃雨止遂殺蚩尤魃不得復上所居不雨泉

在叔均言之帝後置之赤水之北遠徙之也叔均乃為田

祖且土田之官詩云田祖有神魃時亡之畏見也所欲逐之者合曰神

北行向水也先除水道決通溝瀆言逐之必得雨故見

也是有人方食魚名曰深目民之國盼姓食魚亦胡類但

帝時有鍾山者有女子衣青衣名曰赤水女子獻神女

大荒之中有山名曰融父山頑水入焉有人名曰犬

戎黃帝生苗龍苗龍生融吾融吾生弄一作明弄明

生白犬白犬有牝牡言自相配合也是為犬戎肉食有赤獸

山海經

頁集卷十七

七

馬狀無首名曰戎宣王尸犬戎之神名也

有山名曰齊州之山君山音齊鮮野山魚山有人

一目當面中生一曰是威姓小昊之子食黍有繼無

民繼無民任姓無骨子食氣魚言有無骨人也尸子日徐偃王有筋無骨

西北海外流沙之東有國曰中輻顛頊之子食黍有

國名曰賴丘有大戎國有神人面獸身名曰犬戎

西北海外黑水之北有人有翼名曰苗民三苗顛頊

生驩頭驩頭生苗民苗民釐姓食肉有山名曰章山

水荒之中有衡石山九陰山洞野之山上有赤樹青

葉赤華名曰若木生崑崙西附四極其華光赤下照地有牛黎之國有

人無骨儋耳之子儋耳人主無骨子也

西北海之外赤水之北有章尾山有神人面蛇身而

赤身長直目正乘直目從也其瞑乃晦其視乃明

言禱為禱不食不寢不息風雨是謁言能調是燭九

眠為夜也陰照九陰之是謂蜀音離是燭九言能調

有陰陽消息故有龍銜精以往照天門中云淮南子曰蔽子委羽之山不見天日也

貞集

山海經第十八卷

貞集

晉郭璞傳

明吳中珩校

海內經

東海之內北海之隅有國名曰朝鮮天毒其人水居

朝鮮今樂浪郡也天毒即天竺國貴道德有文書金銀錢貨浮屠出此國中也晉太興四年天竺胡王獻

珍儂人愛之音隱限反

西海之內流沙之中有國名曰壑市音那

西海之內流沙之西有國名曰氾葉音如氾濫之氾

流沙之西有鳥山者三水出焉三山也爰有黃金

山海經卷十七 七五

璿瑰丹貨銀鐵皆流于此中言其中有雜珍奇寶也又有淮山好水出焉

流沙之東黑水之西有朝雲之國司彘之國黃帝妻

雷祖生昌意世木云黃帝娶于西陵氏之子謂之稟祖產青陽及昌意昌意降處

若水生韓流竹書云昌意降居弱水產帝顓頊韓流擢

首謹耳擢首長咽謹耳未聞人面豕喙麟身渠股渠車軻言

大好豚止足取淳子曰阿女生帝顓頊世木云顓頊母獨山氏之

子名昌僕

流沙之東黑水之間有山名不死之山即買華山青丘也

水之東有山名曰肇山有人名曰柏高柏子高柏高仙者也

上下於此至于天言羊羽雲天生來此

西南黑水之間有都廣之野后稷葬焉其城方三百里蓋天下之

中素女所出也離馬曰絕都廣野而直指號爰有膏菽膏稻膏黍膏稷未

好皆謂如膏外傳曰膏百穀自生冬夏播琴播琴猶

俗言鸞鳥白歌鳳鳥白舞聖壽實華聖壽木名也草

木所聚在此叢爰有百獸相羣爰處於此此草也冬

夏不死

南海之內黑水青木之間有木名曰若木樹赤若水

出焉有禺中之國有列襄之國有靈山有赤蛇在木

上名曰蝮蛇木食言不食禽獸也音如與弱之與

有鹽長之國有人焉鳥首名曰鳥氏今佛書中有此人即鳥夷也

有九丘以水絡之絡猶繞也名曰陶唐之丘陶唐堯號有叔得

之丘孟盈之丘昆吾之丘此由出各金也黑白之

丘赤望之丘參衛之丘武夫之丘此山出神民之丘

言士有神人有木青葉紫莖玄華黃實名曰建木百仞無

枝有九橰枝回曲也音如斤則之所下有九枸根盤錯也准有子

劬其實如麻恒麻子也其葉如芒芒木似棠梨也大暉爰過言處

此經過也黃帝所為之也言治護有窳窳龍首是食人在弱水出有

青獸入面名曰猩猩能言

西南有巴國巴音大暉生成鳥咸鳥生乘釐乘釐生

後照後照是始為巴人始祖有國名曰流黃辛氏即

氏其或中方三百里其出是塵土言殷有巴遂山澠

水出焉又有朱卷之國有黑蛇青首食象即巴

南方有顛巨人即製陽也音感人面長臂黑身有毛反踵見

人笑亦笑唇蔽其面因即逃也又有黑人虎首鳥足

兩手持蛇方啗之

有羸民鳥足盈音有封豕大猪也有人曰苗民三苗

有神焉人首蛇身長如轅大如車轂左右有首頭衣

紫衣冠齊桓公出田於大澤見之遂延維委人至得而饗食之伯天下

霸諸侯亦見莊周作朱冠有鸞鳥自歌鳳鳥自舞

山海經

真集卷十八

七

鳳鳥首文曰德翼文曰順膺文曰仁皆文曰義見則
天下和平也又有青獸如菟名曰齒狗音如朝有翠
鳥有孔鳥孔省也

南海之內有衡山音朝有茵山音茵有桂山或云衡山有茵

桂桂員侶有山名三天子之都一本三天子之郡出

南方蒼梧之丘蒼梧之淵其中有九疑山舜之所

葬在長沙零陵界中山今在零陵營道縣南其山九疑皆借故云九疑古者總名

其地為蒼梧也北海之內有蛇山有蛇水出焉東入于海有

五彩之鳥飛蔽一鄉漢宣帝元康元年五色鳥以萬數過蜀都即此鳥也名曰

鸞鳥鸞屬也離騷曰鸞鳥驅于虬而乘鸞又有不距之山巧僮葬其西僮

巧工音端

北海之內有反縛盜械帶戈常倍之佐名曰相顧之

尸亦貳負臣危之類伯夷父生西岳西岳生先龍先龍是始

生氏羌氏羌乞姓伯夷父顛頭師今氏羌其苗裔也

北海之內有山名曰幽都之山黑水出焉其上有玄

鳥玄蛇玄豹玄虎黑虎名儼見爾雅玄狐蓬尾蓬叢也阻留反說苑曰蓬

之皮狐文豹有大玄之山有玄丘之民丘上人物盡黑也有大幽

之國即幽民也穴居無衣有赤暉之民滕已下正赤色

有鈺靈之國其民從膝已下有毛馬蹄善走詩舍神

蹄自鞭其蹄日行三百里

山海經

炎帝之孫伯陵伯陵同吳權之妻阿女緣婦同音通

也吳權人姓名緣婦孕三年孕懷身也是生鼓延及始為侯三了各也

受音殊鼓延是始為鍾世本云卅句作磬佳作鍾為樂風作樂之曲制

黃帝王駱明駱明生白馬白馬是為鯀卽禹父也世本曰黃帝生

昌意昌意生顓頊帝俊生禹號禹號生淫梁淫梁生番

禹是始為舟世本云共鼓共父子共創作意是以互稱之番禹生奚仲奚仲生吉光

吉光是始以木為車世本云奚仲作車此言吉光共父子共創作意是以互稱之

少皞生般音班般是始為弓矢世本云牟夷作天揮作弓矢一器作者兩人

於義有疑此言般之作是帝俊賜羿彤弓素矰彤弓未弓矰矢名以白羽羽之外傳

百羽之矰望之如茶也以扶下國言令羿以射道除患扶助下國羿是始去恤

下地之百艱言射殺豸幽封豕之屬也右窮后羿慕射故號此名也帝俊生晏

龍晏龍是為琴瑟世本云伏羲作琴神農作瑟帝俊有十八人是

始為歌舞帝俊生三身三身生義均義均是始為巧

倕是始作下民百巧后稷是播百穀稷之孫曰叔均

是始作牛耕始用牛犁大比赤陰或作音是始為國得封為國禹

鯀是始布土均定九州布猶敷也書口禹敷上定高山大川炎帝之妻

赤水之子聽詠生炎居炎居生節節生戲器戲

器生祝融祝融高辛氏火正號而融降處于江水生共工共工

生術術器首方顛頭頂也是復土穰以處江水後祝不之所其工生后土后土生噎鳴噎鳴生歲十有二斤子

皆以歲名各洪水滔天滔漫鯀竊帝之息壤以埋洪
 之故云然也水自長息無限故可以寒洪水也開筮
 水息壤者言士自長息無極也乃以息石息壤以與
 洪水漢元帝時臨淮徐縣地踊長不待帝命帝令祝
 五六里高二丈即息壤之類也謂筮曰鯀死三歲不
 融殺鯀于羽郊羽山鯀復生禹謂筮之以吳刀化為
 黃熊也帝乃命禹卒布土以定九州復命禹終其功

山海經貞集卷十八終

酒漫
也 無也
限伯
故蘇
可
寒
供
帝之息