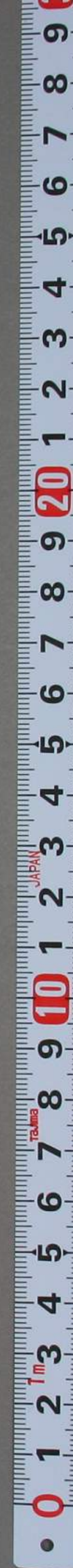
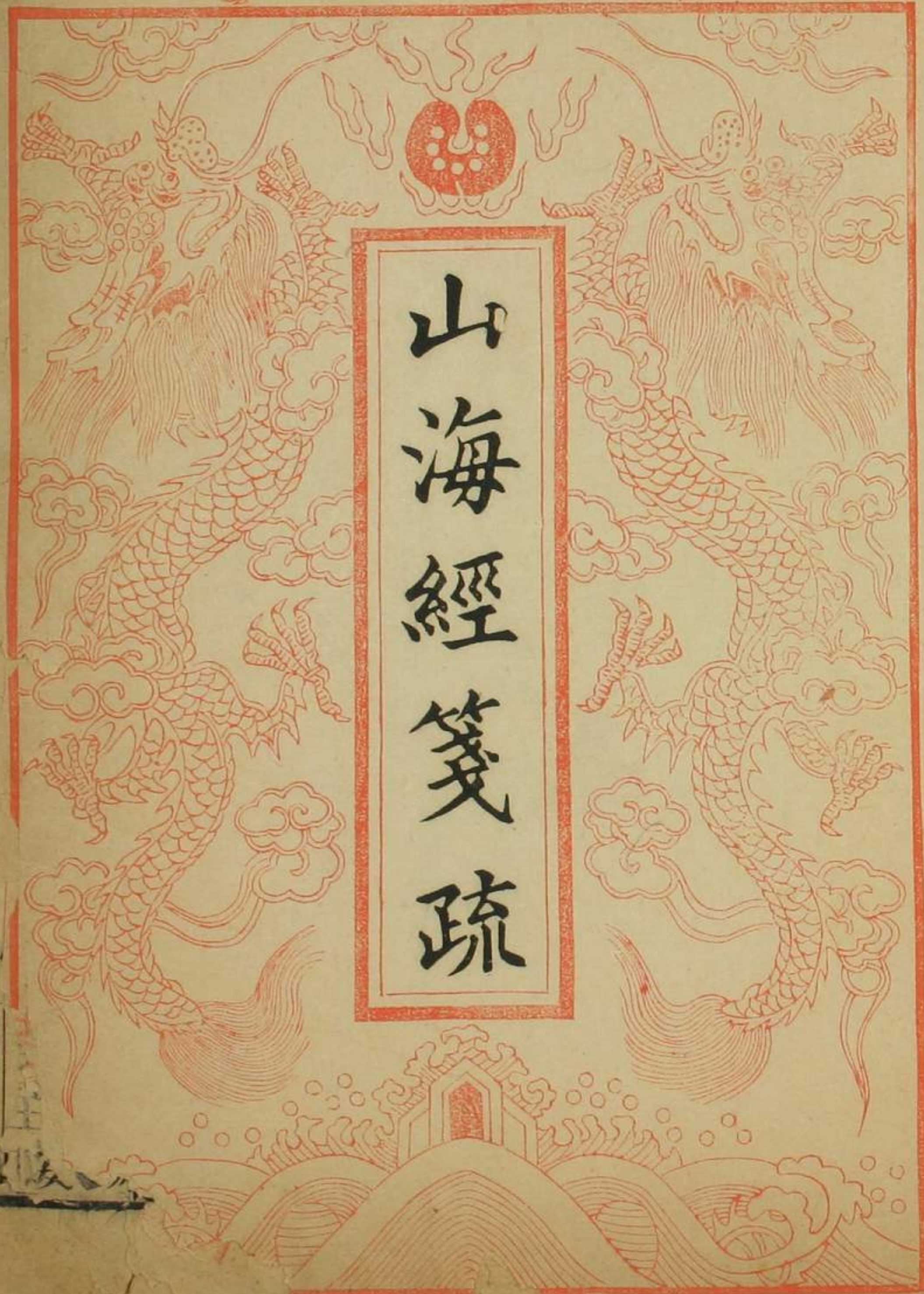


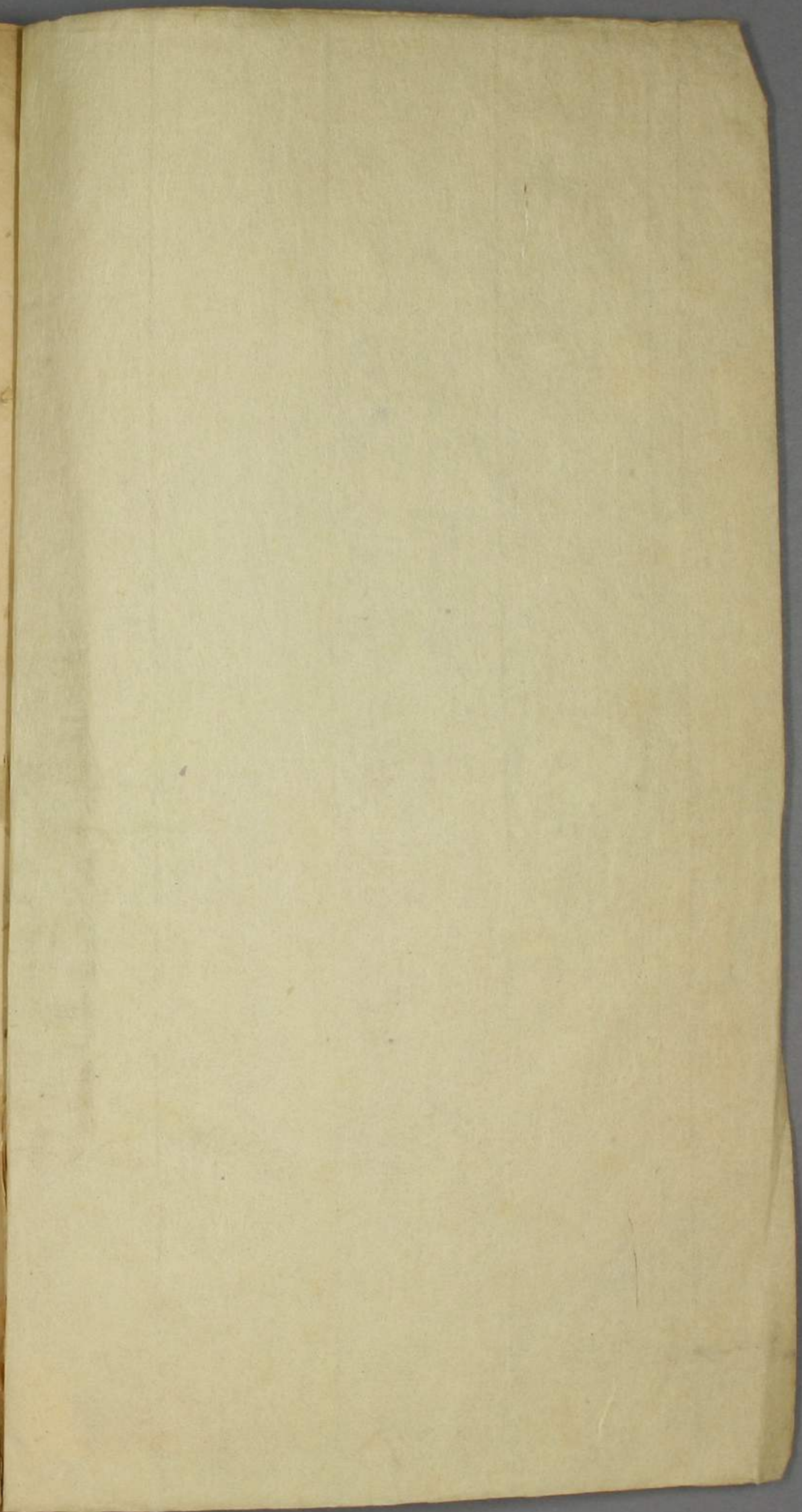
ル 5  
2981  
1







山海經箋疏





上諭

光緒七年十二月二十四日

內閣奉

上諭前據順天府府尹游百川呈  
進已故戶部主事郝懿行所著  
書四種當交南書房翰林閱

上諭

山東巡撫奏



據稱郝懿行學問淵博經術湛  
深嘉慶年間海內推重所著春  
秋比春秋說略爾雅義疏山海  
經箋疏各書精博邃密足資攷  
證所進之書即著畱覽欽此

山海經箋疏  
十八卷圖讚  
一卷

仁和 高邕







光緒十二年

六月下旬上

海還讀樓

校刊印行

奏摺

順天府府尹 臣游百川跪

奏為代進前戶部主事解經之書恭摺仰祈

聖鑒事竊維為學莫先於研經而著書尤貴乎析義

臣籍隸山東稔知同鄉前戶部主事郝懿行所

著春秋說略十二卷春秋比二卷爾雅義疏十

九卷山海經箋疏十八卷並附圖讚一卷訂譌

一卷積數十年之精力而成其書頗為賅洽伏

念春秋有褒譏之義說經之門戶宜分爾雅為

訓詁之宗名物之異同必辨郝懿行窮源竟委



奏

皇上聖鑒

皇太后

同土並光

伏竊茲矣蕪雜斐然書三函情十六本恭辭

謝顯之賢頃謝主蘇古之榮當與時斷斷高並

皇上典學之箱實學今其孫現任順天府東路同知

四車今凝續行退著等辭黨蒙

高宗餘皇帝臨以嚴旨對人進禹貢雖指乾隆年間

聖斷之皇帝進春秋大事表均蒙

刻山海經

左傳稱禹鑄鼎象物使民知神務禹鼎不可見今山海經或其

遺象歟漢書藝文志列山海經于刑法家後漢書王景傳明帝

賜景山海經河渠書以治河然則是經為山川輿地有功世道

之古書非語怪也且與此經相出入者則有如逸周書王會

辭天問莊列爾雅神農本草諸書司馬長子山經怪物不

言之史家立法之嚴固宜耳然上古地天尚通人神相雜山

未烈非此書未由知已郭景純注于訓詁地理未甚精詳

人之言已為近古吳氏廣注似可補遺而夫之書疑非本

于山川考校甚精而訂正文之尚多疑暗今補其

長



以箋疏精而不鑿博而不濫粲然畢著斐然成章余覽而嘉  
爲之棊版以傳郝氏名懿行字蘭皋山東棲霞人戶部主事余  
已未總裁會試從經義中識拔實學士也家貧行修爲學益力  
所著尙有爾雅疏諸書蘭皋妻王安人字瑞玉亦治經史與蘭  
皋共著書于車鹿春廡之間所著有詩經小記列女傳注諸書  
于此經疏並多校正之力亦可尙異之也

嘉慶十四年夏四月揚州阮元序

校刊山海經箋疏序

吾友李君澹平以所刊山海經箋疏告葢攜本眎余屬弁數言  
余聘且謝則誣諉至再且曰請但述我校刻是編之意足矣辱  
承知愛不敢復以不文辭乃爲泚筆書之曰凡人足跡之所未  
到耳目之所未經則闕疑而不敢信伊古輿地家言多詳域內  
而略域外故皆右禹貢而左山海經甚者目爲荒誕等諸齊諧  
郢說余以爲是昔人之固陋非山海經之荒誕也今 國家懷  
柔遠人通道重譯窮髮赤裸焦齒梟瞞之族相與梯山航海不  
遠千萬里而至而輶車四發復仿周官大行人之職分赴諸國  
足跡所到耳目所經援古證今往往吻合不止如曼倩之辨異



山海經卷之三  
鳥劉向之識石室人而已然則山海一經不誠宜與禹貢並行  
哉惟攷是編初著錄於漢代繼注讚於景純自時厥後讀家稀  
絕途徑榛蕪我朝稽古右文吳氏畢氏先後有廣注校本之  
作嘉慶閒棲霞郝氏箋疏成得儀徵相國審定某行然後斐然  
粲然讀者益收賞奇析疑之助惜其原版已不可得李君憾焉  
爰取篋藏初印本精梓而詳校之將以餉遺同志余維君劬學  
嗜古曩刊書數種類足備鄴架珍函今是編之刻亦豈徒作郝  
氏功臣行見閉戶搜奇之士皇華秉節之流莫不囊隋珠而筥  
荆璧若是君之用意固深且遠也余方以筆墨叢累枯坐斗室  
檢覽一過如身乘博望之槎徧攬十洲三島草木鳥獸之狀又  
如身與塗山之會周旋於貫胸交頸三首長臂之間爽目怡心  
爲之稱快不置而因余之快又以知讀是編者之同快無疑已  
是爲序

光緒第一丙戌五月下浣海上蔡爾康



山海經箋疏敘

山海經古本三十二篇劉子駿校定為一十八篇即郭景純所  
 傳是也今攷南山經三篇西山經四篇北山經三篇東山經四  
 篇中山經十二篇并海外經四篇海內經四篇除大荒經已下  
 不數已得三十四篇則與古經三十二篇之目不符也隋書經  
 籍志山海經二十三卷舊唐書十八卷又圖讚二卷音二卷竝  
 郭璞撰此則十八卷又加四卷才二十二卷復與經籍志二十  
 三卷之目不符也漢書藝文志山海經十三篇在形法家不言  
 有十八篇所謂十八篇者南山經至中山經本二十六篇合為  
 五臧山經五篇加海外經已下八篇及大荒經已下五篇為十



八篇也所謂十三篇者去荒經已下五篇正得十三篇也古本此五篇皆在外與經別行爲釋經之外篇及郭作傳據劉氏定本復爲十八篇卽又與藝文志十三篇之目不符也酈善長注水經云山海經蕪緼歲久編韋稀絕書策落次難以緝綴後人假合多差遠意然則古經殘簡非復完篇殆自昔而然矣藝文志不言此經誰作劉子駿表云出於唐虞之際以爲禹別九州任土作貢而益等類物善惡著山海經王仲任論衡趙長君吳越春秋亦稱禹益所作顏氏家訓書證篇云山海經禹益所記而有長沙零陵桂陽諸暨由後人所孱非本文也今攷海外南經之篇而有說文王莽所海外西經之篇而有說夏后啟事夫

經稱夏后明非禹書篇有文王又疑周簡是亦後人所孱也至於郡縣之名起自周代周書作雒篇云爲方千里分以百縣縣有四郡春秋哀公二年左傳云克敵者上大夫受縣下大夫受郡杜元凱注云縣百里郡五十里今攷南次二經云縣多土功縣多放土又云郡縣大水縣有大繇是又後人所孱也大戴禮五帝德篇云使禹敷土主名山川爾雅亦云從釋地已下至九河皆禹所名也觀禹貢一書足覘梗槩因知五臧山經五篇主於紀道里說山川眞爲禹書無疑矣而中次三經說青要之山云南望蟬渚禹父之所化中次十二經說天下名山首引禹曰一則稱禹父再則述禹言亦知此語必皆後人所孱矣



山海經卷之四  
類致疑本經則非也何以明之周官大司徒以天下土地之圖周知九州之地域廣輪之數士訓掌道地圖道地隱夏官職方亦掌天下地圖山師川師掌山林川澤致其珍異遂師辨其正陵墳衍遂陞之名物秋官復有冥氏庶氏亢氏翬氏柞氏薙氏之屬掌攻天鳥猛獸蟲豸草木之怪蠃左傳稱禹鑄鼎象物而爲之備使民知神姦民入山林川澤禁禦不若螭魅罔兩莫能逢旃周官左氏所述卽與此經義合禹作司空灑沈澹灾燒不暇擯濡不給挖身執纍垂以爲民先爰有禹貢復著此經尋山脈川周覽無垠中述怪變俾民不昧美哉禹功明德遠矣自非神聖孰能修之而後之讀者類以夷堅所志方諸齊諧不亦悲

乎古之爲書有圖有說周官地圖各有掌故是其證已後漢書王景傳云賜景山海經河渠書禹貢圖是漢世禹貢尚有圖也郭注此經而云圖亦作牛形又云在畏獸畫中陶徵士讀是經詩亦云流觀山海圖是晉代此經尚有圖也中興書目云山海經圖十卷本梁張僧繇畫咸平二年校理舒雅重繪爲十卷每卷中先類所畫名凡二百四十七種是其圖畫已異郭陶所見今所見圖復與繇雅有異良不足據然郭所見圖卽已非古古圖當有山川道里今攷郭所標出但有畏獸仙人而於山川脈絡卽不能案圖會意是知郭亦未見古圖也今禹貢及山海圖遂絕跡不復可得禹貢雖無圖其書說要爲有師法而此經師



訓莫傳遂將湮泯郭作傳後讀家稀絕途徑榛蕪迄於今日脫  
亂淆譌益復難讀又郭注南山經兩引瓌曰其注南荒經昆吾  
之師又引音義云云是必郭已前音訓注解人惜其姓字爵里  
與時代俱湮良可於邑今世名家則有吳氏畢氏吳徵引極博  
汎濫於羣書畢山水方滋取證於耳目二書於此經厥功偉矣  
至於辨析異同葉正譌謬蓋猶未暇以詳今之所述并採二家  
所長作為箋疏箋以補注疏以證經卷如其舊別為訂譌一卷  
附於篇末計創通大義百餘事是正譌文三百餘事凡所指臆  
雖頗有依據仍用舊文因而無改蓋放鄭君康成注經不敢改  
字之例云嘉慶九年甲子二月廿八日棲霞郝懿行撰

### 山海經敘錄

西漢劉秀上山海經表曰侍中奉車都尉光祿大夫臣秀領校  
祕書言校祕書太常屬臣望所校山海經凡三十二篇全定為  
一十八篇已定山海經者出於唐虞之際昔洪水洋溢漫衍中  
國民人失據斂隘於丘陵巢於樹木鯀既無功而帝堯使禹繼  
之禹乘四載隨山栒木定高山大川益與伯翳主驅禽獸命山  
川類草木別水土四嶽佐之以周四方逮人跡之所希至及舟  
輿之所罕到內別五方之山外分八方之海紀其珍寶奇物異  
方之所生水土草木禽獸昆蟲麟鳳之所止禎祥之所隱及四  
海之外絕域之國殊類之人禹別九州任土作貢而益等類物



山海經敘錄  
善惡著山海經皆聖賢之遺事古文之著明者也其事質明稅  
信孝武皇帝時嘗有獻異鳥者食之百物所不冝食東方朔見  
之言其鳥名又言其所當食如朔言問朔何以知之卽山海經  
所出也孝宣帝時擊磻石於上郡陷得石室其中有反縛盜械  
人時臣秀父向爲諫議大夫言此貳負之臣也詔問何以知之  
亦以山海經對其文曰貳負殺竅窳帝乃梏之疏屬之山極其  
右足反縛兩手上大驚朝士由是多奇山海經者文學大儒皆  
讀學以爲奇可以考禎祥變怪之物見遠國異人之謠俗故易  
曰言天下之至賾而不可亂也博物之君子其可不惑焉臣秀  
昧死謹上

東晉記室參軍郭璞注山海經敘曰世之覽山海經者皆以其  
閎誕迂誇多奇怪倣儻之言莫不疑焉嘗試論之曰莊生有云  
人之所知莫若其所不知吾於山海經見之矣夫以宇宙之寥  
廓羣生之紛紜陰陽之煦蒸萬殊之區分精氣渾淆自相瀆薄  
遊魂靈怪觸象而構流形於山川麗狀於木石者惡可勝言乎  
然則總其所以菲鼓之於一響成其所以變混之於一象世之  
所謂異未知其所以異世之所謂不異未知其所以不異何者  
物不自異待我而後異異果在我非物異也故胡人見布而疑  
麇越人見罽而駭毳夫翫所習見而奇所希聞此人情之常蔽  
也今略舉可以明之者陽火出於冰水陰鼠生於炎山而俗之



論者莫之或怪及談山海經所載而咸怪之是不怪所可怪  
怪所不可怪也不怪所可怪則幾於無怪矣怪所不可怪則未  
始有可怪也夫能然所不可不可所不可然則理無不然矣案  
汲郡竹書及穆天子傳穆王西征見西王母執璧帛之好獻錦  
組之屬穆王享王母於瑤池之上賦詩往來辭義可觀遂襲昆  
侖之正遊軒轅之宮眺鍾山之嶺玩帝者之寶勒石王母之山  
紀跡乎圃之上乃取其嘉木豔草奇鳥怪獸玉石珍瑰之器金  
膏燭銀之寶歸而殖養之於中國穆王駕八駿之乘右服盜驪  
左驂騄耳造父爲御犇戎爲右萬里長騫以周歷四荒名山大  
川靡不登濟東升大人之堂西燕王母之廬南轅鼉鼉之梁北

躡積羽之衢窮歡極娛然後旋歸案史記說穆王得盜驪騄耳  
驪騄之驥使造父御之以西巡狩見西王母樂而忘歸亦與竹  
書同左傳曰穆王欲肆其心使天下皆有車轍馬跡焉竹書所  
載則是其事也而譙周之徒足爲通識瑰儒而雅不平此驗之  
史考以著其妄司馬遷敘大宛傳亦云自張騫使大夏之後窮  
河源惡覩所謂昆侖者乎至禹本紀山海經所有怪物余不敢  
言也不亦悲乎若竹書不潛出於千載以作徵於今日者則山  
海之言其幾乎廢矣若乃東方生曉畢方之名劉子政辨盜械  
之尸王頎訪兩面之客海民獲長臂之衣精驗潛效絕代懸符  
於戲羣惑者其可以少寤乎是故聖皇原化以極善報物以應



怪鑿無滯蹟曲盡幽情神焉度哉神焉度哉蓋此書跨世七代  
歷載三千雖暫顯於漢而尋亦寢廢其山川名號所在多有舛  
謬與今不同師訓莫傳遂將湮泯道之所存俗之所喪悲夫余  
有懼焉故為之創傳疏其壅闕闢其第蕪領其予致標其洞涉  
庶幾合逸文不墜於世奇言不絕於今夏后之跡靡乘於將來  
八荒之事有聞於後裔不亦可乎夫翳蒼之翔叵以論垂天之  
凌蹏涔之遊無以知絳虬之騰鈞天之庭豈伶人之所躡無航  
之津豈蒼兕之所涉非天下之至通難與言山海之義矣嗚呼  
達觀博物之客其鑒之哉

山海經目錄總十八卷

本三萬九百十九字注二萬三百五十字總五萬一千二百六十九字 懿行

案此玉海所校也今校經三萬八百二十五字注二萬三千八百三十三字總五萬一千二百八十八字

南山經第一

本三千五百四十七字注二千一百七十七字懿行案此已下明藏經本所校也今校經一

千八百六十一字注一千二百四十六字

西山經第二

本五千六百七十二字注三千二百二十二字今校經四千六百四十四字注三千七百二十

六字

北山經第三

本五千七百四十六字注二千三百八十二字今校經四千二百四十一字注一千六百

三十九字

東山經第四

本二千四十字注三百七十五字今校經二千一百三十三字注四百五十五字

中山經第五

本四千七百一十八字注三千四百八十五字今校經八千四百一十六字注三千五百

八十二字



右五臧山經五篇經二萬一千二百六十五字注  
一萬六百六十一字總三萬一千九百二十六字

海外南經第六 本五百一十一字注六百二十二字今  
校經五百七十五字注六百八十五字

海外西經第七 本五百三十七字注四百五十二字今  
校經五百五十九字注四百五十八字

海外北經第八 本五百八十四字注四百九十三字  
今校經六百一十一字注五百二十四字

海外東經第九 本四百四十二字注五百九十五字今  
校經四百五十七字注五百九十六字

海內南經第十 本三百六十四字注七百九十六字  
經三百七十七字注六百五十六字

海內西經第十一 本四百三十九字注六百九十五字  
今校經五百一十四字注七百四十四字

海內北經第十二 本五百九十四字注四百九十五字  
今校經五百一十字注五百九十二字

海內東經第十三 本六百二十四字注一千四百九十五  
字今校經六百三十五字注一千七十五  
字

右海外海內經八篇經四千二百二十八字注  
五千二百八十四字總九千五百一十二字

大荒東經第十四 本八百六十四字注八百一十三字今  
校經八百五十八字注九百二十四字

大荒南經第十五 本九百七十二字注五百九十八字今  
校經九百七十七字注六百一十七字

大荒西經第十六 本一千二百八十二字注一千二百三  
字今校經一千一百一十八字注一千

二百八十五字

大荒北經第十七 本一千五百六十六字注七百六十七字  
今校經一千七十一字注八百四十四字

海內經第十八 本一千一百一十一字注九百六十七字此  
海內經及大荒經本皆進在外今校經一

千一百四十一字  
注九百七十五字

右大荒經海內經五篇經五千三百三十二字  
注四千四百三十八字總九千七百七十字

福山 王照圓婉仨 覆校



山海經敘錄

山海經箋疏審定校勘爵里姓氏

儀徵阮雲臺侍郎 元

陽湖孫伯淵觀察 星衍

武進臧西成文學 庸

歸安姚秋農中允 文田

高郵王曼卿學士 引之

全椒吳山尊學士 蕓

歙縣鮑覺生學士 桂星

嘉應宋芷灣編修 湘

閩縣陳梅修編修 壽祺

山海經卷之

姓氏

還讀樓校刊



江西新城涂淪莊侍御 以轉

商城程鶴樵侍御 國仁

南海張棠村員外 業南

龍南徐香珏主事 名絨

桐城馬元伯主事 瑞辰

曲阜孔阜村主事 繼堃

烏程嚴鍊橋孝廉 可均

儀徵阮小雲蔭生 常生

棲霞牟默人明經 廷相

山海經第一

晉郭璞傳

棲霞郝懿行箋疏

南山經

南山經之首曰隄山

懿行案任昉述異記作雀山文選注王巾頭陞寺碑引此經作隄山其首曰

招搖之山

懿行案大荒東經有招搖山融水出焉非此高臨于誘注呂氏春秋本味篇云招搖山名在桂陽

西海之上

在蜀伏山南之西頭濱西海也懿行案伏疑汶字之譌史記封禪書云瀆山蜀之汶山也蜀志秦宓

傳云蜀有汶阜之山 多桂

桂葉似枇杷長二尺餘廣數寸味辛白華叢生山峯冬夏常青閒無雜木

呂氏春秋曰招搖之桂

懿行案此同多金玉有草焉其狀如韭

案爾雅云棖木桂郭注與此

同多金玉有草焉其狀如韭

九爾雅云霍山亦多之

懿行案而青華其名曰祝餘

霍當為霍字之譌爾雅云

霍山韭而青華其名曰祝餘

行案桂疑當為桂字之

譌柱茶祝餘聲相近食之不飢有木焉其狀如穀而黑理

也皮作紙檠曰穀亦名構

名穀者以其實如穀也懿行案陶宏景注本草經云穀即今構樹是也穀構古同聲故穀亦名構

南山經

還讀樓校刊





或曰葉有辨曰楮無曰構非也見陸機其華四照言有光燄也

詩疏文選注頭也見離騷經其華照地見淮南子其名曰迷穀

光經若木華赤見大荒北經其華照地見淮南子其名曰迷穀

佩之不迷懿行案文選注頭有獸焉其狀如禺而白耳禺似獼

赤目長尾今江南山中多有說者不了此物名禺作牛字圖亦

作牛形或作猴皆失之也禺字音遇懿行案說文云暖善援

禺屬又云禺猴屬獸之愚者也郭伏行人走懿行案太平御覽

注凡言圖者皆謂此經圖象然也伏行人走九百八卷引此經

讚曰猩猩似狐走立行伏其名曰狴狴食之善走如猿伏行交

疑狐當為禺聲之譌也懿行案麗麇之水出焉麇音而西流

足亦此類也見京房易懿行案麗麇之水出焉麇音而西流

生當為狴狴說見海內南經麗麇之水出焉麇音而西流

注于海其中多有沛沛佩之無痲疾痲蟲病也懿行案說文

列仙傳云河閒王病痲下蛇十餘頭史記倉公傳云虵痲正

義引龍魚河圖云犬狗魚鳥不孰食之成痲痛皆與郭義近

又東三百里懿行案禹貢五服皆言里數水經注云廬山有大

戴禮主言篇云三百步而曰堂一作常懿行案文選注

里是古里短於今里也曰堂上林賦引此經正作常庭之

山懿行案初學記引此經作堂多棧木棧別名連其子似柰而

連當為速字之譌爾多白猿今猿似獼猴而大臂腳長便捷色

雅云棧棧其郭注同多白猿有黑有黃鳴其聲哀懿行案猿

俗字也說文云暖善援禺屬文選西都賦注後漢書班固傳注

引此注竝云臂長便捷無脚字色黑無黃字執文類聚九十五

卷引郭氏讚云白猿肆巧由基撫弓應多水玉水玉今水精也

水玉磊砢赤松子所服見列仙傳懿行案廣雅云水精謂之

石英張揖注上林賦云水玉水精也列仙傳云赤松子服水玉

以教神農多黃金懿行案說文云金五

竝郭所本多黃金色金也黃為之長

又東三百八十里曰猿翼之山懿行案初學記二十七卷引其

中多怪獸水多怪魚凡言怪者皆謂貌狀偏奇不常也尸子曰

得怪獸者多白玉懿行案玉藻云天子佩白玉執文類聚八十

多列於庭多白玉三卷引廣志曰白玉美者可以照面出交州

南山經

還讀樓校刊



多蝮虫

蝮虫色如綬文鼻上有鍼大者百餘斤一名反鼻虫古虺字 懿行案蝮虺見爾雅及注色如綬文見北山經大咸之山注說文云虫一名蝮虺以注鳴是虫虺非一字與郭義異也

又東三百七十里曰柎陽之山

音紐亦當為音細 懿行案玉篇有柎陽山柎思計切疑柎柎字形相近注

其陽多赤金

其陰多白金 懿行案玉篇有柎陽山南為陽山北為

音紐亦當為音細 懿行案玉篇有柎陽山柎思計切疑柎柎字形相近注

是皆郭注所本然案之此經理有未通西山經云輸次之山其

陰多赤銅中次九經云玉山其陽多銅其陰多赤金明赤金與

銅非一物矣又經內銀與白金壘出分見如西山經泉塗之山

多銀黃金槐江之山多黃金銀大時之山數歷之山並云多銀

又北山經少陽之山多赤銀又西山經涇谷之山多白金中山

經役山多白金綜諸經之文白金與銀為二物審矣說文云鑿

白金也爾雅云金美者謂之鏐郭注云鏐即紫磨金寇宗奭本

草衍義云顆塊金其色淡赤然則此經赤

金即紫磨金白金即鑿矣郭氏並誤注

有獸焉其狀如馬而

白首其文如虎而赤尾其音如謠

其人歌聲 懿行案 其名曰

謠當為謠見說文

其名曰

其名曰

其名曰

其名曰

鹿蜀佩之宜子孫

佩謂帶其皮毛 懿行案太平御覽九百十

首吟鳴矯矯騰羣佩 三卷引此經圖讚云鹿蜀之獸馬質虎文攘

其皮毛子孫如雲

怪水出焉而東流注于憲翼之水其中多

卒龜其狀如龜而鳥首虺尾

其名曰旋龜其音如判木

破如

底躡也為猶治也外傳曰疾不可為一

作底猶病愈也 懿行案底同底音竹

施切文選難蜀父老注引郭氏三蒼解詁云底躡也一作底

者爾雅釋詁云底病也為底則治病使愈故云猶病愈矣

又東三百里柎山

柎音帶 懿行案柎上疑

脫曰字明藏經本有之

多水無草木有魚

焉其狀如牛

懿行案郭氏江賦云潛鵠魚牛李善注引此經云

徐廣注史記謂之魚

牛非此見東山經

陵居蛇尾有翼其羽在鮒下

亦作魯

其音如雷牛

莊

借字又眡有魯音本聲同之字故眡亦作魯

日執犂之狗謂此牛也穆天子傳曰天子之狗執虎豹

案經作雷牛郭引莊子執犂之狗謂此牛也是雷牛當為犂牛

南山經

南山經

南山經

南山經

南山經



東山經首說鱸鱖之魚其狀如犁牛郭云牛似虎文者然則雷  
牛當為犁牛審矣今本莊子天地篇作執狸之狗釋文云一云  
執雷之狗郭又引作執犁之狗是莊  
子本竝無正文犁狸雷俱聲有通轉其名曰鱧音六冬死而夏生  
此亦熱類也謂之死者言其熱無所知如死耳懿行案太平  
御覽九百三十九卷引此經圖讚云魚號曰鱧處不在水厥狀  
如牛鳥翼蛇尾食之無腫疾懿行案說文云腫癰也

又東四百里曰宜爰之山宜音蟬多水無草木不可以上言崇也

獸焉其狀如狸而有髦其名曰類類或作沛髦或作髮引此經

作其狀如狸而有髮其名曰師類案莊子天運篇釋文引此經

蓋即郭所見本也師疑沛字之譌自為牝牡食者不妒莊子亦

為雌雄而化今狙豬亦自為雌雄懿行案列子天瑞篇云直

爰之獸自孕而生曰類陳藏器本草拾遺云靈貓生南海山谷

狀如狸自為牝牡又引異物志云靈狸一體自為陰陽據此則

類為靈狸無疑也類狸聲亦相轉今魚皮夷地當吉林蒙古之

羅邨以嘉慶八年冬緣事至京師譯官色崇額言其地有獸多

毛形頗類狗體具陰陽自為配耦所說形狀亦即是物但譯言

不了不得其名耳郭注狙豬即豪彘也見西山經竹山

又東三百里曰基山其陽多玉其陰多怪木懿行案太平御覽

怪木上有有獸焉其狀如羊九尾四耳其目在背其名曰獬多金二字

博施二音施一作施懿行案施一作施之施當為池佩之不

字之譌獬池玉篇廣韻作鞞疑皆後人所作字也

畏不知恐畏懿行案此亦羊屬唯目在背上為異耳說文殺

角主辟惡鬼虎狼止驚悸竝與此經合太平御覽九百十三卷

引此經圖讚云獬池似羊眼乃在背視之則奇推之無怪欲不

恐懼厥有鳥焉其狀如雞而三首六目六足三翼其名曰鷩鷩

鷩鷩急性敬孚二音懿行案鷩鷩字之譌注敬亦敬字之

鷩鷩也玉篇作鷩鷩廣雅釋地本此文作鷩鷩可證然郭云鷩鷩

急性亦譌也方言云鷩鷩也郭注云鷩鷩急性也鷩鷩鷩鷩

字異音同然則此注當云讀如鷩鷩急性今本疑有脫誤鷩鷩

之無臥使人少眠



又東三百里曰青正之山亦有青正國在海外水云即上極賦云秋田於青正

馬相如傳正義引郭注云青正山名上有田亦有國出九尾狐在海外又引服虔云青正國在青正三百里並見海外東經非此也郭引水

其陽多玉其陰多青護護黝屬音瓠有獸焉其狀如狐而九尾即九尾

其音如嬰兒選注緒白馬賦引此經正作獲文有獸焉其狀如狐而九尾即九尾

其音如嬰兒太平則出而為瑞此經云能食人則非瑞應獸也食者不盡且此但言狀如狐非即真狐郭云即九尾狐似誤

食者不盡肉令人不逢妖邪之氣或曰蠱毒所生也梟桀死之鬼亦為蠱郭引或曰蠱毒者秋官庶氏掌除毒蠱又南方造蠱毒有蛇蠱金蠶蠱也經云食此獸者不蠱蓋亦秦人以狗禦蠱之義

見史記秦本紀有鳥焉其狀如鳩種具見爾雅其音若呵如人相名

曰灌灌或作濩濩懿行案灌灌郭云或作濩濩呂氏春秋本味篇云肉之美者獾獾之炙高誘注云獾獾鳥名其形

未聞獾一作獲今案獾與灌獲與獲俱字形相近即此鳥明矣佩之不惑懿行案陶潛讀山海經詩云青正有奇鳥

自言獨見爾本為迷者生不以喻君子英水出焉懿行案英玉篇作南流注于即

翼之澤其中多赤鱗音儒其狀如魚而人面懿行案太平御覽九百三十九卷引其音如鴛鴦食之不疥此經圖讚云赤鱗之狀魚身人頭

疾懿行案說文云疥搔也又東三百五十里曰箕尾之山懿行案玉篇作其尾跋于東海

多沙石跋古蹲字言臨海上音存懿行案音芳泐水出焉說文云蹲踞也又云交倨也無跋字

凡離山之首自招搖之山以至箕尾之山凡十山二千九百五

十里懿行案今才九山二千七百里若連離山計算正其神狀

得十山但離山雖標最目其文俄空當有關脫

音與郭同而南流注于清音其中多白玉

音與郭同而南流注于清音其中多白玉

音與郭同而南流注于清音其中多白玉

音與郭同而南流注于清音其中多白玉

音與郭同而南流注于清音其中多白玉

音與郭同而南流注于清音其中多白玉

音與郭同而南流注于清音其中多白玉

音與郭同而南流注于清音其中多白玉

音與郭同而南流注于清音其中多白玉

音與郭同而南流注于清音其中多白玉



皆鳥身

懿行案北堂書鈔一百三十三卷引此經作人身

而龍首其祠之禮毛

言擇牲取其毛

色也周官曰陽祀用騂牲之毛

懿行案離騷云巫咸將夕降

用稌米

精祀神之米名先呂反今江東音所一音壻稌稌稻也

用稌米

他觀反精或作疏非也懿行案離騷云巫咸將夕降

今懷椒精而要之故知精祀神之米名也或音所音摶

聲轉其字或作疏亦字隨音變也稌稻見爾雅疑此注衍一稌

字一璧稻米白菅

懿行案太平御覽七百

為席

菅茅屬也音閒

云白華野菅廣雅云菅茅也席者藉以依神淮南說山訓云巫

之用精藉高誘注云精米所以享神藉菅茅是享神之禮用菅

茅為席也

席也

南次二經之首曰柜山

音矩西臨流黃氏國也見海內經

北望諸

氏國也見海內經

岷東望長右

皆山名懿行案

英水出焉西南流注于赤水其

諸岷行案即流黃辛

中多白玉

尸子曰水方折者有珠

多丹粟

細丹沙如粟也懿行案

沙張衡南都賦

有獸焉其狀如豚

懿行案畢氏

有距

也其音如狗吠其名曰狸力

懿行案郭注有一作狸刀見則其

縣多土功有鳥焉其狀如鴟

懿行案鴟

行案鴟有三種具見

其音如痺

未詳懿行案爾雅云

其名曰

爾雅手廣韻作首非

其音如痺

懿行案爾雅云

其名曰

鴟音株懿行案陶潛讀山海經詩云鴟鴞見城邑

其名自號

懿行案爾雅云

其名曰

也見則其縣多放土

放放逐或

東南四百五十里曰長右之山

懿行案廣韻引此

有獸焉其狀如禺而四耳其名長右

懿行案廣韻引此

無草木多水

懿行案廣韻引此

舌其音如吟

如人呻

見則郡縣大水

懿行案郡縣之制起於周

有其文畢氏引淮南記論訓云夏桀殷紂之盛人跡所至

舟車所通莫不為郡縣以此證郡縣之名起於夏殷也

南山經

六



又東三百四十里曰堯光之山其陽多玉其陰多金懿行案太平御覽八百十三卷引此經作有獸焉其狀如人而髮鬣穴居而冬蟄其

名曰猾褊滑懷兩音懿行案御覽九百其音如斲木如人所斫

見則縣有大繇謂作役也或曰其縣是亂懿

又東三百五十里曰羽山今東海祝其縣西南有羽山即繇所

草木多蝮虫蝮也懿行案本草別錄蝮蛇與蝮為二物郭以

又東三百七十里曰瞿父之山音劬懿行案玉篇云岵音父

又東四百里曰句餘之山今在會稽餘姚縣南句章縣北故此

又東五百里曰浮玉之山懿行案水經沔水注引此經云又

又東五百里曰浮玉之山懿行案水經沔水注引此經云又

又東五百里曰浮玉之山懿行案水經沔水注引此經云又

又東五百里曰浮玉之山懿行案水經沔水注引此經云又

又東五百里曰浮玉之山懿行案水經沔水注引此經云又

又東五百里曰浮玉之山懿行案水經沔水注引此經云又

又東五百里曰浮玉之山懿行案水經沔水注引此經云又

又東五百里曰浮玉之山懿行案水經沔水注引此經云又

又東五百里曰浮玉之山懿行案水經沔水注引此經云又

又東五百里曰浮玉之山懿行案水經沔水注引此經云又

又東五百里曰浮玉之山懿行案水經沔水注引此經云又

又東五百里曰浮玉之山懿行案水經沔水注引此經云又

又東五百里曰浮玉之山懿行案水經沔水注引此經云又

又東五百里曰浮玉之山懿行案水經沔水注引此經云又

又東五百里曰浮玉之山懿行案水經沔水注引此經云又

又東五百里曰浮玉之山懿行案水經沔水注引此經云又

又東五百里曰浮玉之山懿行案水經沔水注引此經云又

又東五百里曰浮玉之山懿行案水經沔水注引此經云又

又東五百里曰浮玉之山懿行案水經沔水注引此經云又



毗郭云山名此云東望諸毗郭云水名又西山經云北望諸毗  
之山又云北望諸毗郭云山名西山經又云西流注于諸毗之  
水郭云水出諸毗山也然則諸毗蓋非一山其水即非一水此經諸毗  
水出諸毗山也然則諸毗蓋非一山其水即非一水此經諸毗  
蓋在江南其西北二經所說皆與此異者也太平寰宇  
記云烏程縣毗山在縣東北九里蓋此經所謂諸毗矣有獸焉  
其狀如虎而牛尾其音如吠犬其名曰菟是食人若水出于其

陰北流注于具區懿行案水經注云山陰西四十里有二谿東  
谿廣一丈九尺冬煖夏冷西谿廣三丈五尺

冬冷夏煖二谿北出行三里至徐邨合成一谿廣五丈餘而溫  
涼又雜蓋山海經所謂茗水也北逕羅浮山而下注於太湖故  
言出其陰入於具區也太平寰宇記云茗其中多鯨魚鯨魚  
狹薄

而長頭大者尺餘太湖中今饒之一名刀魚音祥啓反懿行  
案爾雅云鯨鱖刀郭注云今之鯨魚也亦呼為鯢魚今案海中  
亦有刀魚登萊間人呼林刀魚蓋林即鯨聲之轉矣李善注江  
賦引此經郭注與今本同太平御覽九百三十七卷引郭注長  
頭作長鬚又九百三十九卷引魏武四時食制曰望魚側如  
刀可以刈草出豫章明都澤蓋亦此類但望魚之名所未攷

又東五百里曰成山四方而三壇形如人築壇相累也成亦重  
耳懿行案爾雅云正一

為敦正郭注云成猶重也引周禮曰為壇三成正與此義相  
證故云成亦重耳言此之成山亦因重累如壇而得名也其

上多金玉其下多青贖闕水出焉音涿懿行案玉篇云闕式  
旨切从豕不從豕藏經本亦

作而南流注于一作流虢音呼或其中多黃金今永昌  
郡水出

金如糠在沙中尸子曰清水出黃金玉英懿行案劉昭注郡  
國志永昌郡引華陽國志云蘭滄水有金沙洗取融為金即郭  
所說也藝文類聚八卷引尸子作清水有黃金郭注穆天子  
傳引尸子作龍泉有玉英此注玉英二字衍或上有闕脫

又東五百里曰會稽之山今在會稽郡山陰縣南上有禹冢及  
井懿行案地理志云會稽郡山陰

會稽山在南山有禹冢禹井越絕書云禹到大越上茅山大會  
計更名茅山曰會稽水經注云會稽之山古防山也亦謂之為  
茅山又曰棟山越絕云棟猶鎮也藝文類聚八卷引郭氏讚云  
禹祖會稽爰朝羣臣不虔是討乃戮長人玉匱表夏石勒秦

四方其上多金玉其下多硃石硃武夫石似玉今長沙臨湘出  
之赤地白文色龍蔥不分明



懿行案子虛賦云碩石砥礪張揖注云皆石之次玉者戰國策云砥礪類玉是也劉昭注郡國志引此經作瑛石水經注作瑛石並誤玉篇引此經作砥石又引了也勺水出焉而南流注于溟郭注赤地作青地分明作分了也勺水出焉而南流注于溟

引此經勺作夕溟作湖

又東五百里曰夷山無草木多沙石溟一作水出焉而南流注

于列塗懿行案疑即塗山說文作塗云

又東五百里曰僕勾一作夕懿行案夕疑多字之譌且此經

多可證又越絕書云麻林山一名多山越謂齊人多故曰麻林

亦多字之譌矣懿行案之山其上多金玉其下多草木無鳥獸無水

又東五百里曰咸陰之山無草木無水

又東四百里曰洵一作旬懿行案玉篇引此經作旬山太平

山其陽多金其陰多玉有獸焉其狀如羊而無口不可殺也稟

自然懿行案不可殺言不其名曰羝音還或音思懿行案

能死也無口不食而自生活廣韻云羝獸名似羊黑

也羝又作環音詢懿行案地理志云漢中郡旬

似非而南流注于闕之澤音過其中多芘羸紫色螺也懿行案

文芘當為芘字之譌也古字通郭云紫色螺即知經

以芘為紫御覽引此經芘作此

又東四百里曰虓勺之山懿行案虓勺已見上文郭注云勺或

霏夕其上多梓枏梓山楸也枏大木葉似桑今作楠音南爾雅

注云似杏實酢非也此注得之說見爾雅略又玉篇說枏其下

亦本爾雅註而誤王引之曰爾雅以為枏枏疑當作梅其下

多荆懿行案廣雅云楚杞枸櫞郭注云今枸杞也文選注引此

經郭注亦云杞枸杞是苟枸聲同也其子赤俗呼狗獠子滂水

廣雅云枸乳苦杞也根名地骨故廣雅云地筋枸杞也



出焉音滂沱而東流注于海

又東五百里曰區吳之山無草木多沙石鹿水出焉而南流注于滂水

又東五百里曰鹿吳之山上無草木多金石澤更之水出焉而南流注于滂水水有獸焉名曰蠱雕蠱或作纂其狀如雕而有角似雕

鷹而大尾長翅懿行案說文云雕鷲也玉篇云鷲也其音如嬰兒之音是食人

東五百里曰漆吳之山無草木多博石可以為博碁石懿行案方云博謂之蔽或謂之碁古碁以木故字从木然中次七經云休與之

山有石名曰帝臺之碁是知博碁古有用石者也無玉處于東海懿行案東海一本作海東望止山其光載出載入神光之所潛耀是惟日次是日

景之所次舍懿行案楊慎補注云經載日月所出入之山凡數十所蓋峯巒隱映壑谷層疊所見然矣非必日月出沒定在

也是

凡南次二經之首自柜山至于漆吳之山凡十七山七千二百

里懿行案今七千二百一十里其神狀皆龍身而鳥首其祠毛用一璧瘞糈

用稌稻穰也懿行案穰字疑衍或稌字之譌

南次三經之首曰天虞之山懿行案山當在交廣也藝文聚類八卷引顧微廣州記云南海始昌

縣西有夫盧山高入雲霄世傳云上有湖水至甲戌日輒聞山上有鼓角笳簫鳴響疑即斯山也天虞夫盧字形相近或傳寫

之其下多水不可以上

東五百里曰禱過之山其上多金玉其下多犀犀似水牛豬頭

三蹠大腹黑色三角一在頂上一在額上一在鼻上在鼻上者小而不墮食角也好噉棘口中常灑血沫懿行案犀見爾雅

郭注與此同兕兕亦似水牛青色一角重三千斤懿行案唯墮作權是案兕亦見爾雅郭注與此同此注三字衍多象



象獸之最大者長鼻大者牙長一丈性妒不畜淫子懿行案說文云象長鼻牙南越大獸三年一乳初學記二十九卷引郭氏圖讚云象實魁梧體巨貌詭肉兼

十牛目不踰豕望頭如尾動若止徙有鳥焉其狀如鵠而小脚

近尾音駁箭之駁懿行案爾雅云鵠頭鵠郭注與此略同

而白首三足或作手人面其名曰

瞿如音劬懿行案瞿玉篇廣韵竝作鸛玉篇云鸛鳥似白鵠

或所見其鳴自號也浪水出焉音銀懿行案水經云浪水出

本異也武陵鐔城縣北界沅水谷注引

此經而南流注于海懿行案水經云浪水又東至南海番禺縣

為釋東南入於海注云浪水蛟似蛇四足龍屬懿行

又東逕懷化縣入於海其中有虎蛟案郭氏江賦云水物怪錯

虎蛟鉤蛇本此水經注引裴淵廣州記云浪水有鰐魚博物志

云東海蛟鰐魚生子子驚還入母腸尋復出與水經注合疑蛟

鰐即虎蛟矣所以謂之虎者初學記三十卷引沈瑩臨海水土

異物志云虎鰐長五尺黃黑班耳目齒牙有似虎形唯無毛或

變化成虎然則虎蛟之名蓋以此又任昉其狀魚身而蛇尾其

述異記云虎魚老者為蛟疑別是一物也

音如鴛鴦食者不腫懿行案說文云腫癰也可以已痔懿行案說文云痔後病也

又東五百里曰丹穴之山懿行案爾雅云岷齊州以南戴日為丹穴丹穴之人智莊子讓王篇云越

王子搜逃乎丹穴釋文引爾雅其上多金玉丹水出焉而南流注于渤海

曲崎頭也懿行案渤俗字也說文云郭海地一曰地之起者

曰郭史記封禪書作激海漢書武帝紀作敦海揚雄傳作勃解

竝有鳥焉其狀如雞懿行案史記司馬相如傳正義文選注顏

通初學記五卷引此經雞竝作延之贈王太常詩藝文類聚九十九卷及

鶴薛綜注東京賦引作鵠五采而文名曰鳳皇首文曰德翼

文曰義背文曰禮懿行案海內經作翼文曰順膺文曰仁腹文

曰信懿行案周書王會篇云西申以鳳是鳥也飲食自然懿行

學記引此經作自歌自舞見則天下安寧漢時鳳鳥數出高五

不飲不食誤文字與此有異廣雅云鳳雞頭燕頰蛇頸龜背魚尾雌曰皇雄

曰鳳懿行案鷗鳳其雌皇見爾雅郭引廣雅龜背今本作鳳

山海經第一 南山經



身爾雅注與此注同唯五六尺作六尺許也說文云天老曰鳳之象也鴻前慶後蛇頸魚尾鸛頸鴛思龍文龜背燕頰雞喙五色備舉出於東方君子之國翺翔四海之外過昆侖飲砥柱濯羽弱水莫宿風穴見則天下大安寧類聚引郭氏讚云鳳皇靈鳥實冠羽羣八象其體五德其文附翼來儀應我聖君

又東五百里曰發爽或作卷 懿行案藝文類聚九十五卷引此經亦作發爽之山無草木

多水多白猿懿行案類聚引猿作猴汎水出焉而南流注于渤海

又東四百里至于旌山之尾其南有谷曰育遺或作隧 懿行案遺隧古音相近大雅柔篇云大風有隧此經之隧為凱風多怪鳥廣雅曰所出即風穴也說文云鳳皇莫宿風穴蓋即此

明爰居鴟雀皆怪鳥之屬也懿行案今本廣雅作鴟離延居鴟雀怪鳥屬也離鴟古通用延爰聲相近鴟與鴟鴞與鴟並字

形之譌又廣雅上文已云鴟明鳳皇屬不應又為怪鳥疑郭氏誤記爾凱風自是出凱風南風屬不應又為怪鳥疑郭氏誤記爾

云南風曰凱風

又東四百里至于非山之首其上多金玉無水其下多蝮虫

又東五百里曰陽夾之山無草木多水

又東五百里曰灌湘之山一作灌湖 射之山上多木無草多怪鳥無獸

又東五百里曰雞山懿行案雞山在今雲南郡國志云永昌郡博南南界出金劉昭注引華陽國志云西山高三十里越得蘭滄水有金沙洗取融為金今案博南西山疑即雞山蘭滄水即黑水矣又益州滇池有黑水祠劉昭注引

華陽國志云其上多金其下多丹腹赤色者或曰腹美丹也

水是溫泉也行案腹已見上文青正之山說文云丹巴越之赤黑水出焉而

石也腹善丹也引周書曰惟其鼓丹腹讀若雀

南流注于海其中有鱒魚音團扇之團 懿行案說文云鱒魚名李善注江賦引此經作鱒魚廣韻

亦作鱒今鮒魚 鮒鱒同字見玉篇而兔毛懿行案廣韻

魚非也其狀如鮒今鮒魚 鮒鱒同字見玉篇而兔毛懿行案廣韻

其音如豚見則天下大旱懿行案太平御覽九百三十九卷引鱒魚并鴟鳥圖讚云鴟鳥栖林鱒魚



處川俱為旱徵災延普  
天測之無象厥類惟辛

又東四百里曰令止之山無草木多火懿行案初學記二十五卷引括地圖曰神正有

火穴光照千里神正令正聲相近楚詞大招篇亦云魂虐其南

有谷焉曰中谷條風自是出東北風為條風記曰條風至出輕

秋有始覽作滔風淮南墜形訓云東方曰條風高誘注云震氣

所生劉昭注郡國志九真郡居風引交州記云山有風門常有

風郭引記曰者淮南天文訓云條風至則出輕有鳥焉其狀如

見則天下大旱

又東三百七十里曰侖者之山音論說之論一音倫其上多金玉其下多

青腹有木焉其狀如穀而赤理其汗如漆懿行案漆當為漆說文云木汁可以暴物

黍如水滴而下故此言汁矣經文汗當為汁字之譌東次四其

味如飴謂之餒餒謂之餒郭注云江東皆言餒食者不飢可以

釋勞懿行案高誘注淮南其名曰白蒼或作舉蘇舉蘇一名白

案廣雅云葦蘇白蒼也枉釋草篇此言木者雖名為木其實草

也正如竹之為屬亦草亦木矣藝文類聚引張協都蔗賦云皋

蘇妙而不逮何況沙棠與柳實皋蘇味如飴故以比甘蔗也云

可以釋勞者初學記引王朗與魏太子書云奉讀歡笑以藉飢

渴雖復萱草忘憂皋蘇釋勞無以加也可以血玉血謂可用染玉作光彩懿行

又東五百八十里曰禺橐之山多怪獸多大蛇

又東五百八十里曰南禺之山其上多金玉其下多水有穴焉

水出懿行案出藏輒入夏乃出冬則閉佐水出焉而東南流

南山經



于海有鳳皇鷓鷯亦鳳屬 懿行案莊子秋水篇云南方有鷓鷯屬也李善注南都賦引此經與今本同又引郭注云鳳皇也疑誤

凡南次三經之首自天虞之山以至南禺之山凡一十四山六千五百三十里懿行案今才一十三山五千七百三十里其神皆龍身而人面其祠

皆一白狗所祈請禱也 懿行案畢氏云祈當為盞引說文云盞以血有所剋涂祭也又引周禮鄭注云祈或為盞同義 精用稌

右南經之山志懿行案篇未此語蓋校書者所題故舊本皆亞於經大小凡四十山萬六千三百八十里懿行案經當云凡四十一山萬六千六百萬五千六百四十里蓋傳寫之誤也今檢才三十九山

山海經第二

晉 郭璞傳

棲霞郝懿行箋疏

西山經

西山經華山之首曰錢來之山其上多松其下多洗石澡洗可

去垢圻磧初兩反 懿行案 磧當為頰說文云磋垢瓦石有獸焉其狀如羊而馬尾名曰羴

羊今大月氏國有大羊如驢而馬尾爾雅云羊六尺為羴謂此羴也 羴音針 懿行案 羴當從說文作羴蓋俗體玉篇午

咸渠炎二切廣韻 巨淹切與鍼同音鍼又之林切俗字作針是郭注之針蓋因傳寫隨俗失於校正也初學記二十九卷引此

注亦云羴音針則自唐本已譌太平御覽九百二卷引郭義恭廣志云大尾羊細毛薄皮尾上旁廣重且十斤出康居即與此注相合初學記引郭氏圖讚云月氏之羊其類

在野厥高六尺尾亦如馬何以審之事見爾雅其脂 懿行案說文云羴乾肉也籀文

者可以已腊 治體皺腊音昔 懿行案說文云羴乾肉也籀文腊作腊此借為皺腊之字今人以羊脂療皺有驗

西四十五里曰松果之山懿行案山在今陝西華陰縣東南二

十七里李善注西都賦引此經云華



首之山西六十里曰太華之山又注長楊賦

引此經作松梁之山西六十里曰太華山

作灌北流注于渭懿行案水經云河水又南至華陰潼關注云

謂之通谷水東北注於河案水經注言入河此經云

注渭者華陰潼關之間河渭所會水蓋受其通稱矣

有鳥焉其名曰鷓渠鷓音形弓之形懿行案爾雅云鷓渠

石鳥一名鷓渠郭注爾雅云雀屬也又注上林賦云鷓渠似鳥

灰色而雞脚一名章渠然則鷓渠與鷓渠形狀既異名稱又殊

說者多誤其狀如山雞黑身赤足可以已曝謂皮皴起也音巨

引今正之疑當為暴借為皴剝之字

又西六十里曰太華之山即西岳華陰山也今在宏農華陰縣

華陰地理志云京兆尹華陰太華山在縣南

晉書地理志云宏農郡華陰華山在縣南

小階峻也懿行案郭蓋讀削為階今

讀如字水經注云遠而望之又若華狀其高五千仞其廣十里

仞八尺也上有明星玉女持玉漿得上服之即成仙道險僻不

通詩含神霧云懿行案明星玉女華山峯名也藝文類聚七

卷引郭氏讚云華岳靈峻削成四方爰鳥獸莫居有蛇焉名曰

有神女是挹玉漿其誰遊之龍駕雲裳

肥蠶六足四翼見則天下大旱湯時此蛇見於陽山下復有肥

為遺劉昭注郡國志及藝文類聚九十六卷竝引此經作肥遺

又此篇下文有鳥復名肥遺郭云復有肥遺蛇者見北山經渾

夕之山彭

毗之山

又西八十里曰小華之山即少華山懿行案水經注

荆杞其獸多犛牛今華陰山中多山牛山羊肉皆千斤牛即此

野牛山羊郭注云今華陰山有野牛山羊肉

皆于斤與此注同是此注山牛當為野牛

石懿行案秦嶧山刻石文云刻茲樂石即

磬石也說文云磬樂石初學記十六引此經

璵璠玉名所未詳也溥浮兩音懿行案說文引孔子曰美哉

璵璠遠而望之負若也近而視之瑟若也一則理勝一則字勝

還讀樓校刊



此經瑋琇古字所無或即瑋璠之字當由聲轉若係理鳥多赤

字之文又為形變也古書多假借疑此二義似為近之

驚赤驚山雞之屬胃腹洞赤冠金皆黃頭綠尾中有赤毛彩鮮

郭注與此同此注皆黃當為背可以禦火其草有草荔

黃字之譌說文又云駿驥驚也狀如鳥韭而生于石上亦緣木

草蔗離騷作薛荔並古字通

而生鳥韭在屋者曰昔耶在牆者曰垣衣

冬謬也麥門冬葉雖如韭不名鳥韭廣雅云昔耶鳥韭也本草

云鳥韭生山谷石上唐本草蘇恭注謂之石苔然則此物蓋與

今石華相類蒼翠茸茸如華附石其味清香故離騷云貫薛荔

之落蕊王逸注云薛荔香草也緣木而生是薛荔即草荔郭注

本王逸為說也鳥食之已心痛

又西八十里曰符禺之山

十卷引此經禺作愚九其陽多銅其陰多鐵其上有木焉名曰

百二十八卷又引作遇

文莖其實如棗可以已龔

而誤當云甘棗令人不龔孟詵食療本草云乾棗主耳

龔是也又本草經云山菜萸一名蜀棗別錄云主耳龔

條其狀如葵而赤華黃實如嬰兒舌食之使人不惑符禺之水

出焉

渭其獸多蔥龔其狀如羊而赤鬣

多鴟

赤喙

又西六十里曰石脆之山

八十九卷兩引此經其木多椶柎

竝作脆山無石字

西山經

三



行一皮者為一節可以為繩一名枿音馬駮之駮 懿行案  
李善注西京賦引此注作井闔廣雅云枿音駮也說文云枿枿  
櫛也可作草草雨衣也玉篇云櫛櫛一名蒲葵類歌引廣志曰  
櫛一名井闔葉似車輪乃在巔下有皮纏之附地起二旬一采  
轉復上生是其形狀也郭注枝  
生梢頭枝藏經本作岐二字通 其草多條其狀如韭而白華黑  
實 懿行案條草與上文同名 食之已疥其陽多瑇瑁之玉其陰  
異狀又非亦曰華黑實也

多銅灌水出焉而北流注于禺水 懿行案水經注云小赤水即  
之山北逕蕭加谷於孤柏 其中有流赭 赭赤土 懿行案赭見  
原西東北流與禺水合 北次二經少陽之山注

以塗牛馬無病 今人亦以朱塗牛角云以辟惡馬或作角 懿  
鬼邪氣然則赭辟邪 行案本草經云代赭石主鬼疰蠱毒殺精物惡  
惡不獨施之牛馬矣

又西七十里曰英山 懿行案水經云渭水又 其上多柎樞 柎似  
細葉一名土樞音紐樞木中車材音姜 懿行案爾 其陰多鐵  
雅云柎樞郭注與此同說文云樞枋也枋木可作車

其陽多赤金禺水出焉北流注于招水 音韶 懿行案水經注  
招水相得亂流西北注 其中多鮮魚 音同蚌 其狀如鼈其音如

羊其陽多箭籟 今漢中郡出籟竹厚裏而長節根深筍冬生地  
長節深根筍冬生廣雅云籟籟也籟廣志作籟 其獸多牝牛  
見初學記水經注作媼有媼加谷又見中山經

穢羊有鳥焉其狀如鶉 懿行案鶉 黃身而赤喙其名曰肥遺食  
之已癘 癘疫病也或曰惡創韓子曰癘人憐主 懿行案說文  
云癘惡疾也或曰惡創者韓詩外傳引戰國楚策云癘

雖癘腫痂疵又云癘憐王此注人字衍主又王字之 可以殺蟲  
誘所引韓子者姦劫弑臣篇文也與外傳楚策同

又西五十二里曰竹山 懿行案山在陝西渭南縣東南四十  
里俗名大秦嶺亦曰箭谷嶺蓋因多竹  
箭得 其上多喬木 枝上竦者音橋 懿行 其陰多鐵有草焉其

名 案爾雅云木上句曰喬 懿行 其陰多鐵有草焉其  
西山經



名曰黃蘗其狀如樗其葉如麻白華而赤實其狀如赭紫赤浴

之已疥懿行案說文云疥搔也此草浴疥可以去風痒又可以

已附治附腫也音符竹水出焉北流注于渭懿行案水

水又東逕下邳縣故城南又東與竹水合水南出竹山其陽多

北逕媚加谷歷廣鄉原東俗謂之大赤水北流注于渭

竹箭箭篠也懿行案說多蒼玉懿行案玉藻云丹水出焉

丹水文云篠箭屬小竹也丹水出焉所今

在丹水東南流注于洛水懿行案丹水洛水皆在陝西界也水

西北竹山東流注于洛其中多水玉多人魚如鱒魚四脚懿行案說

獸焉其狀如豚而白毛懿行案初學記二十九卷及文選長

如笄而黑端笄簪屬懿行案李善注長楊賦引此經下有

曰豪犴猪也夾脾有窟豪長數尺能以脊上豪射物亦自為

今謂之箭猪其毛狀都如此經及注所說

又西百二十里曰浮山懿行案水經渭水注有肺浮山與麗山

引遊名山志云玉潤山一名地肺山一多盼木音美目盼兮之

名浮山即此山在今陝西臨潼縣南

既音盼知經文必不枳葉而無傷枳刺針也能傷人故名云

作盼未審何字之譌枳葉而無傷木蟲居之在樹有草焉名曰

此廣雅云傷箴也此注針當為鍼

薰音草懿行案廣雅云薰草蕙麻葉而方莖赤華而黑實懿行

記司馬相如傳索隱引本草云薰草一名蕙廣志云蕙草綠葉

紫莖魏武帝以此燒香今東下田有草莖葉似麻其華正紫也

臭如薜蘿薜蘿香草易曰其臭如薜蘿小如菱狀引淮南子云

似蛇牀又引此經云臭如薜蘿又文選南都賦注引本佩之可

草經曰薜蘿一名薜蘿陶隱居注曰蕙葉似蛇牀而香

西山經



以已癘惡氣爾雅疏引此經作止癘

又西七十里曰輸次之山音與懿行案劉昭注郡國志及初

十七卷又引作漆水出焉今漆水出岐山懿行案說文云漆

注引作杜陽是也地理志云右扶風漆水在縣西水經云漆

水出扶風杜陽縣俞山東北入於渭注引此經與今本同

流注于渭懿行案說文云東入渭一曰入其上多械櫃械音白

懿行案械其下多竹箭其陰多赤銅其陽多嬰垣之玉垣或

或作根或作埋傳寫謬錯未可得詳懿行案垣下文泐山正

作短畢氏云郭云或作根者當為珉說文云珉石之似玉者玉

篇引張揖碑蒼云嬰珉石似有獸焉其狀如禺而長臂善投其

名曰蹠亦在畏獸畫中似獼猴投擲也有鳥懿行案初

名曰蹠案蹠蹶聲相近說文云蹶母猴似人有鳥懿行案廣韻引

四百二十三卷引河圖曰鳥一足冬見夏蟄服之不畏雷著其

名獨立見則主勇強即斯類也毛羽

雷也或作災令人不畏天

又西百五十里曰時山懿行案下文大時之山廣韻引作太時

扶風雍有五時說文云時天地五帝所基址祭無草木逐或作

地也史記索隱云時止也言神靈之所依止也

水出焉北流注于渭其中多水玉

又西百七十里曰南山懿行案即終南山詩謂上多丹粟懿行

學記八卷引此經云南山多黃丹丹水出焉北流注于渭懿行

水出焉疑多黃即多丹粟之譌脫丹水出焉北流注于渭懿行

水即赤水也水經注云渭水又東逕槐里縣故城南有涌水出

南山赤谷又云耿谷水北與赤水會又北逕思鄉城東又北注

渭獸多猛豹猛豹似熊而小毛淺有光澤能食蛇食銅鐵出蜀

白豹郭注云似熊小頭庫脚黑白駁能食銅鐵說文云獼似

熊而黃黑色出蜀中獼通作獼白帖引廣志云獼大如驢色蒼



白猓鐵消千斤其皮溫煖又通作狃郭注中次九經峽山云山出狃似熊而黑白駁亦食銅鐵是則狃即猓也猓豹聲近而鳥多尸鳩案爾雅云鳩鳩郭注云今之布穀也與此轉注同又引或曰鳩鷓也者列子天瑞篇云鷓之為鷓鷓之為布穀布穀久復為鷓是郭所本也又云鳩或作正者聲近假借字

又西百八十里曰大時之山懿行案廣韻引此經作大時畢氏縣東南四十里水經注云太一山亦曰上多穀柞柞櫟案柞櫟見爾雅

出焉南流注于漢水今河內脩武縣北黑山亦出清水山北至鄒入渭襄水亦出衛領至南鄭入沔案沔即漢也東漢水受氏道水一名沔亦見地理志是此經沔水疑即斜水清水疑即襄水矣劉昭注郡國志修武引此郭注與今本同其引此經作太行之山蓋字之譌

又西三百二十里曰嶓冢之山今在武都氏道縣南嶓音波懿行案山在今甘肅秦州西南

六十里李善注思乎賦引河圖曰嶓冢山名此山之精上為星名封狼漢水出焉懿行案地理志云隴西郡西禹貢嶓冢山西漢所出南入廣漢白水東南至江州入江又云氏道禹貢養水所出至武都為漢養字本作漾說文云漾古字作

則云漾水出隴西氏道嶓冢山蓋合二水為一也又高誘淮南注及水經注引關駟說並以此漢即昆侖之泮水而東南流注重源顯發而為漾水據此又以泮即漾字省文矣

于沔至江夏安陸縣江即沔水懿行案地理志云武都郡武沮水出東狼谷南至沙羨南入江水經則云沔水出武都沮縣東狼谷是沮水即沔水沔水即東漢水也地理志云東漢水受氏道水入江此注云江即沔水也

漢水入江此注云江即沔水也地理志云東漢水受氏道水入江此注云江即沔水也地理志云東漢水受氏道水入江此注云江即沔水也

為沔也水經注及藝文類聚引此經並作江字可證又此注云江即沔水江上脫入字江下脫漢字遂不復可讀

懿行案藝文類聚八十九卷引此經作器水出焉北流注于湯水或作其上多桃枝

鉤端鉤端桃枝屬懿行案桃枝竹見爾雅鉤端廣雅作筍獸籀云桃支也籀籀聲近為筍籀玉篇云筍籀桃枝竹

山海經第二 西山經



多犀兕能羆郭注能拔樹下有一云長頭高脚六字與爾雅注合諸本並鳥多白翰白翰白鶴也亦名鶴雉又曰白雉赤鷩有

草焉其葉如蕙蕙香草蘭屬也或以蕙為薰葉失之音惠懿

注為說也廣雅又云薰草蕙草也故南方草木狀云蕙草一名

薰草是蕙即薰也草木狀又云葉如麻兩兩相對氣如薜蘿可

以止癘出南海與上文浮山薰草名義相合是張揖稽含並以

蕙薰即為一草但不以蕙為薰葉耳郭氏不從離騷注故云失

其本如桔梗本根也懿行案廣雅云犁如桔梗也本草作

薺芄莖如筆管紫赤莊子徐无鬼篇釋黑華而不實名曰薺蓉

文引司馬彪云桔梗治心腹血瘀痲痺懿行案郭引爾雅脫英

爾雅釋草曰榮而不實謂之薺音骨懿行案郭引爾雅脫英

字玉篇廣韻並有薺音骨懿行案郭引爾雅脫英

木屬有胥容胥古字作骨與骨形近易混疑食之使人無子

骨容即胥容也但草木區別疑未敢定焉

又西三百五十里曰天帝之山上多欂櫨下多菅蕙菅茅類也

爾雅云白華野菅郭注云菅茅屬有獸焉其狀如狗名曰谿邊或作

不蠱懿行案此即狗屬也史記封禪書云秦有鳥焉其狀如鶉

黑文而赤翁翁頭下毛音汲囊之囊懿行名曰櫟音少櫟食

之已痔有草焉其狀如葵懿行案史記司馬相如傳其臭如薜

蕪名曰杜衡香草也懿行案爾雅云杜土鹵郭注云杜衡也

然云秦蘅出於隴西天水史記司馬相如可以走馬帶之令人

傳索隱引張揖云衡杜衡生天帝之山可以走馬便馬或曰

馬得之險阻氣多瘦博物志云山居之民多瘦

而健走西南三百八十里曰臯塗之山懿行案史記司馬相如音色

黃又作菑懿行案菑字形近菑菑即菑字異文郭水出焉西

注菑菑亦與菑菑形近但別無依据疑未敢定也

流注于諸資之水懿行案淮南墜形訓云塗水出焉南流注于



集獲之水其陽多丹粟其陰多銀黃金

懿行案銀與黃金二物也下文槐江之山多采

黃金銀與其上多桂木有白石焉其名曰舉

懿行案說文云舉毒石也出漢中本

草別可以毒鼠

今舉石殺鼠音豫蠶食之而肥懿行案本草錄同別錄云舉石辛大熱有毒不鍊服殺人及百獸

然則不但可以毒鼠矣博物志云鶴伏卵取舉石入巢助煖陶

注本草云取生舉石納水令水不冰是其性大熱可知玉篇云

舉石出陰山殺鼠蠶食則肥本於郭注其云出陰山則非也云

蠶食之而肥者淮南說林訓云人食舉石而死蠶食之而不饑

是郭注有草焉其狀如藁芟也本芟聲近義同故此經言藁芟

所本中山經青要之山言藁本郭氏注上林賦云藁本藁芟也明為一物廣雅云山茝蔚香藁本也

其葉如葵而赤背名曰無條可以毒鼠

懿行案本草別錄云逐折殺鼠蓋即此

而白尾懿行案史記司馬相如傳馬足人手前兩脚似人手

索隱引此經無白尾二字而四角名曰饅如音假嬰之嬰懿行案史記司馬

相如傳索隱引此經無白尾二字而四角名曰饅如音假嬰之嬰懿行案史記司馬

經作人首蓋譌而四角名曰饅如音假嬰之嬰懿行案史記司馬

經作人首蓋譌而四角名曰饅如音假嬰之嬰懿行案史記司馬

經作人首蓋譌而四角名曰饅如音假嬰之嬰懿行案史記司馬

經作人首蓋譌而四角名曰饅如音假嬰之嬰懿行案史記司馬

經作人首蓋譌而四角名曰饅如音假嬰之嬰懿行案史記司馬

經作人首蓋譌而四角名曰饅如音假嬰之嬰懿行案史記司馬

經作人首蓋譌而四角名曰饅如音假嬰之嬰懿行案史記司馬

經作人首蓋譌而四角名曰饅如音假嬰之嬰懿行案史記司馬

經作人首蓋譌而四角名曰饅如音假嬰之嬰懿行案史記司馬

經作人首蓋譌而四角名曰饅如音假嬰之嬰懿行案史記司馬

經作人首蓋譌而四角名曰饅如音假嬰之嬰懿行案史記司馬

經作人首蓋譌而四角名曰饅如音假嬰之嬰懿行案史記司馬

經作人首蓋譌而四角名曰饅如音假嬰之嬰懿行案史記司馬

經作人首蓋譌而四角名曰饅如音假嬰之嬰懿行案史記司馬

經作人首蓋譌而四角名曰饅如音假嬰之嬰懿行案史記司馬

經作人首蓋譌而四角名曰饅如音假嬰之嬰懿行案史記司馬

為猥獲竝字形之譌也郭注爾雅獲父云猥獲也是此注所本

廣雅釋地本此經正作獲如可證太平御覽九百十三卷引作

猥無如字疑脫又案史記司馬相如傳有蠶絲索隱引此經作

猥猥云字或作蠶然則猥猥即獲如之異文猥如聲之轉也說

文云蠶屬玉有鳥焉其狀如鴟懿行案鴟有三

篇云蠶或猥字有鳥焉其狀如鴟懿行案鴟有三

而人足名曰

數斯食之已瘞或作瘞懿行案說文云瘞病也玉篇云小

兒瘞瘡後漢書王符傳云哺乳多則生瘞病

又西百八十里曰黃山今始平槐里縣有黃山上故有宮漢惠

帝所起疑非此懿行案郭注本地理

志槐里在右扶風有黃山宮孝惠二年起

晉書地理志云始平郡槐里有黃山宮

無草木多竹箭盼水

出焉音美目盼兮之盼懿行案郭既音

盼知經文必不作盼未審何字之譌

西流注于赤水其中

多玉有獸焉其狀如牛而蒼黑大目其名曰犛

音敏懿行案

周書王會篇云

數楚每牛每牛者牛之小者也

有鳥焉其狀如鴟懿行案廣雅

廣韻肇音切同美是也畢氏云

青羽赤喙人舌能言名曰鸚鵡

鸚鵡舌似小兒舌脚

指前後各兩扶南徽

機詩疏

西山經



外出五色者亦有純赤自者大如鴈也 懿行案說文云鸚鵡能言鳥也初學記三十卷引廣州記云根柱出五色鸚鵡曾見其白者大如母雞又引南方異物志云鸚鵡有三種交州巴南盡有之又引郭氏圖讚云鸚鵡慧鳥棲林啄菓四指中分行則以紫藝文類聚九十一卷引此讚尚有自貽伊籠見幽坐伎八字又文選注鸚鵡賦引此經郭注脚指作脚趾

又西二百里曰翠山其上多櫻柎其下多竹箭其陽多黃金 懿行案

案畢氏本 玉其陰多旄牛 懿行案旄牛見北 麇麇 麇似羊而大無金字 山崖閒麇似獐而小有香 懿行 案麇麇竝見爾雅郭注與此同 其鳥多鸚 音壘 懿行案玉說形狀正與此同是經鸚當為 其狀如鵲赤黑而兩首四足可 鸚注壘當為壘竝字形之譌也

以禦火

又西二百五十里曰隗山 音巍一音 隗脚之隗 是錔于西海 音章閏反 錔猶隄埠也 懿行案玉篇引此經作埠于西海又引郭注作埠猶隄也今本埠字疑衍隄蓋埠障之義海內東經有埠端國郭注埠音敦西

海謂之青海或謂之僊海見地理志金城郡臨羌 又思平賦舊注云黃帝葬於西海橋山亦即此 無草木多玉

淒水出焉 或作 西流注于海其中多采石 采石石有采色者今 淒行案穆天子傳云有采石之山郭注云出文采之石也劉 逵注蜀都賦云牂牁有白曹山出丹青會青也藝文類聚 八十一卷引范子計然曰空青出巴郡白青會青出宏農豫章 白青出新淒青色者善本草經曰空青能化銅鐵鉛錫作金別 錄云生益州山谷及越嶲山有銅處銅精熏則生空青又云雌 黃生武都山谷與雄黃同山生其陰山有金精熏則生雌黃 又云綠青生山之陰穴中色青白陶注云此即用畫綠 色者亦出空青中蘇頌圖經云綠青今謂之石綠是也 黃金多 丹粟

凡西經之首自錢來之山至于隗山凡十九山二千九百五十 七里 懿行案今三千 華山冢也 冢者神鬼之所舍也 懿行案 神爾雅釋詁云冢大也釋山云山頂 其祠之禮太牢 牛羊豕 豕是其義也郭以冢為墳墓蓋失之 為太牢 輸

山海經卷二 西山經



山神也祠之用燭或作燭懿行案說文云燭庭燎火燭也燭炙燥也齋百日以百犧

色者為犧名音與瘞用百瑜瑜亦美玉湯或作溫懿行案湯讀去聲其酒

百樽令熱嬰以百珪百璧嬰謂陳之以環祭也或曰嬰即古嬰

之嬰之屬也懿行案穆天子傳云賜之黃金之器三十六郭注

云即孟也徐州謂之嬰太平御覽八百六卷引此經云輸山之

神祠以黃圭載文類聚八十三卷引作輸山之神祠之白其餘

珪兩引皆異疑類聚近之又疑今本百或白字之譌也燭者百

十七山之屬皆毛牲用一羊祠之牲謂牲體全具也左傳曰牲肥臚者也

草之未灰懿行案此蓋古人用燭之始經云百草未灰是知上

白蓆采等純之純緣也五色純之等差其文綵也周禮莞席紛

就也采一币為一就蓆藏經本作席懿行案采等者聘禮云緡三采六等等訓

西次二經之首曰鈴山音髡鉗之鉗或其上多銅其下多玉其

水多杻櫃或作秦懿行案初學冒之山懿行案山在今

其陽多金其陰多鐵浴水出焉懿行案浴當為洛字之譌初學

俱引此經作洛水又晉灼引水經洛水云出上郡雕陰秦冒山

過華陰入渭即漆沮水是此經浴水即洛水審矣又詳西次四

經白於東流注于河其中多藻玉藻玉有符彩者或作東音

多作有多白蛇蛇水又西一百七十里曰數歷之山懿行案水經注

下多銀其木多杻櫃其鳥多鸚鵡楚水出焉而南流注于渭懿

案水經注云渭水逕南田縣南東與楚水合世所謂長蛇水其

水出汧縣之數歷山又南流注於渭關駟以是水為汧水焉其

中多白珠今蜀郡平澤出青珠尸子曰水員折者有珠懿行

案穆天子傳云北征舍于珠澤郭注云今越巂平澤

西山經

每經卷二



出青珠是初學記二十七卷引華陽國志云廣陽縣山出青珠

永昌郡博南縣有光珠穴出光珠珠有黃珠白珠青珠碧珠

又西百五十里高山懿行案魏志張郃傳云劉備保高山不敢

山是薄落山即高山之異名也又覽冥訓云嶢山崩而薄落之

水涸高誘注云薄落涇水是嶢山亦即高山矣嶢高聲相近初

學記六卷引曉作嶢高注有嶢山在雍四字為今本

所無也玉篇引此經作商山藏經本高山上有曰字

其下多青碧碧亦玉類也今越嶠會稽縣東山出碧懿行案

于郢莊子曰葺宏死於蜀其血化為碧李善注南都賦引廣志

云碧有縹碧有綠碧郭注會稽當為會無字之譌地理志云越

篤郡會無雄黃晉太興三年高平郡界有山崩其中出數于斤

東山有碧雄黃懿行案太興三年晉元帝之四年也高

平郡晉書地理志作高平國故屬梁國晉初分山陽置也博物

志云雄黃似石流黃本草經云雄黃一名黃金石別錄云生武

都山谷燉其木多椶其草多竹懿行案竹之為物亦草亦涇水

出焉音而東流注于渭今涇水出安定朝那縣西開頭山至京

南墜形訓云薄落之山一名笄頭山安定臨涇縣西笄頭即開

頭也高誘及郭注俱本地地理志又下文云涇谷之山涇水出焉

復云東南流注于渭與此非一水也

涇水又見海內東經郭注與此同

其中多磬石書曰泗濱青

碧

西南三百里曰女牀之山懿行案薛綜注東京賦云其陽多赤

銅其陰多石涅即礬石也楚人名為涅石秦名為羽涅也本草

石脂一名石墨經亦名曰石涅也懿行案吳氏據本草云黑

名涅石又名羽澤二名原自不同且礬石并無石涅之名以涅

石為石涅是郭注之誤也又引本草石涅一名丹又名黑丹

孝經援神契曰王者德至山陵而黑丹出文選東京賦云黑丹

流澗今案吳說是也然據本草經礬石一名羽涅無石涅之名

而郭注引本草經礬石亦名石涅蓋今本草有脫文也涅石見

北山經賁

西山經

三

其獸多虎豹犀兕有鳥焉其狀如翟而五采文翟而

大長尾或作鸚鵡屬也懿行案鶴山雉見爾雅郭注云長

尾者薛綜注東京賦引此經翟作鶴五采作五色郭云鸚鵡屬



者見下文名曰鸞鳥見則天下安寧舊說鸞似雞瑞鳥也周成王時西戎獻之懿行案

三危之山周書王會篇云氏羌鸞鳥孔晁注云鸞大於鳳亦歸於仁義者也說文云鸞亦神靈之精也赤色五采雜形鳴中五音頌聲作

則至周成王時氏羌獻鸞鳥廣雅云鸞鳥鳳皇屬也藝文類聚引決疑注云象鳳多青色者鸞與說文異今所見鸞鳥羽赤色

而有點文說文蓋近之矣藝文類聚九十九卷引郭氏讚云鸞翔女牀鳳出丹穴拊翼相和以應聖哲擊石靡詠韶音其絕

又西二百里曰龍首之山懿行案太平御覽九百三十卷引三秦記曰龍首山長六十里頭入於渭

尾達樊川頭高二丈尾漸下高五六尺土赤不毛云昔有黑龍從山南出飲渭其行道因成土山故以名也水經渭水注引

尺作丈山南作南山文選西都賦云據龍首李善注引此經云華山之西龍首之山疑引此經郭注文今本脫去之也云華山

西者上文女牀之山在華陰西六百里又加二百里則去華山八百里也其陽多黃金其陰多鐵若

水出焉懿行案初學記及太平御覽引此經作東南流注于涇若水畢氏云茗當為芮並字形相近

水其中多美玉

又西二百里曰鹿臺之山今在上郡脫黨字水經沁水注云陽泉水出鹿

臺山山上有水淵而不流太平寰宇記云謁戾山一名鹿臺山山在今汾州府平遙縣西謁戾山見北次三經然案其道里不

相應當在關疑其上多白玉其下多銀其獸多牝牛羴羊白豪豪豕猪也懿

行案豕猪即豪豕也竹山之獸有鳥焉其狀如雄雞而人面名

曰鳧俟其鳴自叫也懿行案北堂書鈔一百十三卷引見則有

兵

西南二百里曰鳥危之山其陽多磬石懿行案初學記十六卷

中說磬石者三俱見西山經其陰多檀疏及爾雅魄揆榼注楮楮即穀木

云穀楮也詳其中多女牀未詳懿行案廣雅云顛棘女木也

陸機詩疏物若是草屬或即女木女腸之字因形聲而譌又太平御覽九



有四星名女牀是女牀  
或即織女苑之別名矣  
鳥危之水出焉西流注于赤水其中多

丹粟

又西四百里曰小次之山其上多白玉其下多赤銅有獸焉其

狀如猿而白首赤足名曰朱厭見則大兵一作見則有兵起焉

行案北堂書鈔一百十三卷太平御覽  
三百二十九卷引此經並作見則有兵

又西三百里曰大次之山其陽多堊堊似土色甚白音惡

雅云牆謂之堊亦謂牆以白堊塗之也然據北山經賁聞之山  
孟門之山並多黃堊中山經蔥嶺之山多白堊黑青黃堊堊  
非一色不獨其陰多碧其獸多牝牛麇羊  
白者名堊也

又西四百里曰薰吳之山無草木多金玉

又西四百里曰辰陽之山音旨 懿行案辰當為底字之譌亦  
如互人國為氏人皆形近而譌也辰

藏經本其木多櫻櫻似松有刺細理音即 懿行案李善注南

正作底都賦引此經郭注云櫻似松柏柏字衍玉篇

廣韻本此注杻豫章 杻章大木似楸葉冬夏青生七年而後復

並無柏字杻知也 懿行案爾雅云杻無疵郭注云

榆梗屬似豫章子虛賦云梗杻豫章顏師古注云豫即枕木章

即樟木二木生至七年乃可分別後漢書王符傳注云豫章即

樟木也淮南修務訓云梗杻豫章之生其獸多犀兕虎豹

也七年而後知是郭注所本注復字衍其獸多犀兕虎豹

反懿行案玉篇云 牝牛

狗獸豹文音與郭同牝牛

又西二百五十里曰眾獸之山其上多璵璠之玉其下多檀楮

多黃金其獸多犀兕

又西五百里曰皇人之山其上多金玉其下多青雄黃即雌黃

空青曾青之屬 懿行案經中既有雄黃又有青雄黃或青與

雄黃二物也吳氏引蘇頌云階州山中雄黃有青黑色而堅者

名曰熏黃青雄黃意即此案下文長沙山及北山經譙明山

山海經卷二 西山經



欲明青雄黃即雄黃又引或說以青與雄黃為二物不皇水出  
可的知故兩存其說也雌黃及空青曾青皆見本草經  
焉西流注于赤水其中多丹粟

又西三百里曰中皇之山其上多黃金其下多蕙棠形棠之屬也蕙或作

羔 懿行案蕙與棠二物形棠蓋赤棠也棠有二種具  
見爾雅中山經云陰山其中多彫棠彫疑形字之譌

又西三百五十里曰西皇之山其陽多金其陰多鐵其獸多麋

鹿麋大如小牛鹿屬也 懿行案說文 牝牛

又西三百五十里曰萊山其木多檀楮其鳥多羅羅是食人羅

之鳥所未詳也 懿行案海外北經有  
青獸狀如虎名曰羅羅此鳥與之同名

凡西次二經之首自鈴山至于萊山凡十七山四千一百四十

里懿行案今四千  
六百七十里 其十神者皆人面而馬身其七神皆人面牛

身四足而一臂操杖以行是為飛獸之神其祠之毛用少牢羊

為少 牢也 白菅為席其十輩音背 懿行案輩猶類也軍  
發以車百兩為一輩見說文 神者其祠

之毛一雄雞鈴而不精鈴所用祭器名所未詳也或作思訓祈  
不精祠不以米 懿行案鈴疑祈之聲

轉耳經文祈而不精即祠不以米之義思訓未詳證以周書大  
匡篇云祈而不賓羅匡篇作勤而不賓勤祈聲轉鈴勤聲又近

此經鈴而不精當即祈而不賓  
之義郭疑為祭器名未必然也 毛采言用雄色雞也 懿行案  
雄色雄字譌藏經本作雞

西次三經之首曰崇吾之山懿行案博物志及史記封禪書索  
隱引此經竝作崇正博物志又作

隅在河之南北望冢遂山名 南望畚之澤音遙 西望帝之搏獸之北

搏或 東望螭音於 淵有木焉員葉而白柎今江東人呼草木子  
房為柎音府一日柎

華下鄂音丈夫字或作柎音符 懿行案經文柎當為柎故郭  
音府其音符者乃从木旁傳寫謬誤遂不復可別今正之一曰

柎華下鄂者本詩鄭箋云鄂不韡韡承華日鄂不讀為  
柎柎鄂足也不柎同釋文云柎亦作柎是郭義所本也 赤華而



黑理其實如枳工記云橋踰淮而北為枳食之宜子孫案周

書王會篇云康民以桴苳桴苳者其實如李食之宜子孫說文引

子亦引韓詩言苳苳是木似李食其實宜子孫與周有獸焉其

書合是知苳苳有草有木周書所說是木類疑即此

狀如禺而文臂豹虎誤又虎豹一獸名也太平御覽九百十三

卷載虎豹引博物志曰逢伯雲所說有獸綠本綠文似豹若虎

毛可為筆然則茲獸兼有虎豹之體故獨被斯名矣綠本綠文

四字復而善投名曰舉父或作夸父顧非此又云虞迅頭郭注云今建平

山中有虞大如狗似獼猴黃黑色多鬚鬣好奮迅其頭能舉石

父舉虞聲同故古字通用有鳥焉其狀如鳧而一翼一目相得

舉夸聲近故或作夸父

乃飛名曰蠻蠻比翼鳥也色青赤不比不能飛兩雅作鸛鸛鳥

博物志云崇正山有鳥一足一翼一目相得而飛名曰蠻又云

比翼鳥一青一赤在參隅山今案蠻蠻聲之轉參隅崇吾亦聲

轉之見則天下大水懿行案此則比翼鳥非瑞禽也封禪書云

西北三百里曰長沙之山懿行案穆天子傳云送天泚水出焉

音北流注于泐水鳥交反又音黠水色黑也懿行案說文云

澤者無草木多青雄黃

又西北三百七十里曰不周之山此山形有缺不周而處因名

懿行案大荒西經云有山而不合名曰不周負子離騷云路不

周以左轉指西海以為期王逸注云不周山名在昆侖西北高

誘注呂氏春秋本味篇亦云不周山在昆侖西北也此經

乃在昆侖東南漢書司馬相如傳注張揖云不周山在昆侖東

南二千三百里亦非也不周之北門以納不周之風今經無此語

引此經云不周之山不周之北門以納不周之風今經無此語

疑本郭注北望諸岬之山臨彼嶽崇之山東望泐澤懿行案泐



泡河南出昆侖潛行地下至蔥嶺出于闐國復分流岐出合而東流注渤澤已復潛行南出於積石山而為中國河也名勃

澤即蒲澤一名蒲昌海廣三四百里其水停冬夏不增減去玉門關三百餘里即河之重源所謂潛行也渾渾泡泡水漬涌之

聲也哀咆二音 懿行案此注本水經及漢書西域傳為說也河水原委詳見北山經敦薨之山此注蒲澤蒲字當為鹽史記

大宛傳索隱引此注云渤澤即鹽澤是也郭又云去玉門關三百餘里三上脫千字水經注作東去玉門陽關千三百里漢書

脫千字郭氏爰有嘉果其實如桃 懿行案初學記引漢武故事仍其失也 懿行案初學記引漢武故事

蓋此其葉如棗黃華而赤附說已見前 食之不勞 懿行案

太平御覽九百六十四卷引此經作其實如桃李其華赤食之不飢與今本異

又西北四百二十里曰峯山音密 懿行案郭注穆天子傳及俱作密山蓋峯密古字通也初學

記二十七卷引此經仍作峯山其上多丹木員葉而赤莖黃

華而赤實其味如飴食之不飢丹水出焉西流注于稷澤后稷神所

馮因名云 懿行案澤即后稷所葬都廣之野也其地山水環之故得言澤見海內經 其中多白玉是有

玉膏其原沸沸湯湯玉膏涌出之貌也河圖玉版曰少室山其上有白玉膏一服即仙矣亦此類也沸音

拂 懿行案初學記引十洲記云瀛洲有玉膏如酒名曰玉酒飲數升輒醉令人長生 黃帝是食是饗以

得登龍於鼎湖而龍蛻也 懿行案注龍蛻二字疑譌太平御覽五十卷引此注作靈化也登龍鼎湖見史記封禪書 是

生卒玉言玉膏中又出黑玉也 懿行案玉藻云公侯佩山玉玉淮南道應訓云玉百工高誘注云二玉為一工也

玉膏所出以灌丹木丹木五歲五色乃清言光 鮮也 五味乃馨 言滋

黃帝乃取峯山之玉榮謂玉華也離騷曰懷琬琰之華英又曰登昆侖兮食玉英汲冢書所謂若華之

玉 懿行案竹書云斷其名于若華之玉楚詞哀時命篇云采鍾山之玉英穆天子傳云得玉策枝斯之英郭氏注引尸子曰

龍泉有玉英又引此經玉榮作玉策李善注思卒賦及李賢注後漢書張衡傳蔡邕傳引此經竝作鍾山之陰蔡邕傳注引此復作

而投之鍾山之陽以為玉種 懿行案思卒賦注及張衡傳注引此經竝作鍾山之陰蔡邕傳注引此復作



鍾山之陽淮南倣真訓云鍾山之玉次以璽炭三日三瑾瑜之

夜而色澤不變許慎注云鍾山北陸無日之地出美玉

玉為良言最善也或作食觀與兩音懿行案瑾瑜美玉名玉

多瑾瑜之玉或作食者黃帝是食是饗楚詞亦云食玉英莖文

類聚八十三卷引郭氏讚云鍾山之寶爰有玉華光采流映氣

如虹霞君子是堅粟精密說玉理也禮記曰瑱密似粟粟或作

佩象德開邪粟當為栗注文栗當為栗郭引禮記濁澤有而

似粟當為以栗又粟字重文亦然俱傳寫之譌也濁澤有而

光濁謂潤厚懿行案有而當五色發作靈符應曰赤如雞冠

黃如蒸栗白如割肪黑如醇漆玉之符彩也懿行案王子靈

符應類聚八十三卷引作王逸正部論李善注魏文帝與鍾大

理書引亦同割肪並作豬肪其正部蓋以和柔剛九德也天地

玉部字之譌也郭注色藏經本作也君子服之以禦不祥今徽外

鬼神是食是饗玉所以祈祭者言君服之以禦不祥今徽外

石石屬而似金有光彩可以刻玉外國人帶之云辟惡氣亦此

類也懿行案太平御覽八百十三卷引晉起居注云咸亨三

年燉煌上送金剛玉金中不洵不消可以切玉出天竺又引南

州異物志云金剛石也其狀如珠堅利無匹外國人好以飾玦

環服之能辟惡毒李時珍本草云金剛石即金剛鑽引抱朴子

云扶南出金剛生水底石上如鍾乳狀體似紫石英可以刻玉

人沒水取之雖鐵柱擊之亦不能傷惟羚羊角扣之則漉然冰泮

自崑山至千鍾山四百六十

里懿行案下又云其間盡澤也是多奇鳥怪獸懿行案穆天子

之所聚也飛鳥之所棲也爰有口獸食虎豹如麋而載骨盤口

始如麋小頭大鼻爰有白鳥青鵠執犬羊食豕鹿春山即鍾山

也奇魚皆異物焉

又西北四百二十里曰鍾山懿行案海外北經云鍾山之神名

是知鍾山即雁門以北犬山也水經河水注云芒干水出塞其

外南逕鍾山山即陰山徐廣注史記云陰山在五原北是也其

子日鼓

子青羽人面蛇身淮南子說人面龍身是神與其子形狀同是

其狀如人面而龍身

麗山之

是

子青羽人面蛇身淮南子說人面龍身是神與其子形狀同是

其狀如人面而龍身

麗山之

是

是

子青羽人面蛇身淮南子說人面龍身是神與其子形狀同是

其狀如人面而龍身

麗山之

是

是

子青羽人面蛇身淮南子說人面龍身是神與其子形狀同是

其狀如人面而龍身

麗山之

是

是

子青羽人面蛇身淮南子說人面龍身是神與其子形狀同是

其狀如人面而龍身

麗山之

是

是

子青羽人面蛇身淮南子說人面龍身是神與其子形狀同是

其狀如人面而龍身

麗山之

是

是

子青羽人面蛇身淮南子說人面龍身是神與其子形狀同是

其狀如人面而龍身

麗山之

是

是

子青羽人面蛇身淮南子說人面龍身是神與其子形狀同是

其狀如人面而龍身

麗山之

是

是

子青羽人面蛇身淮南子說人面龍身是神與其子形狀同是

其狀如人面而龍身

麗山之

是

是

子青羽人面蛇身淮南子說人面龍身是神與其子形狀同是

其狀如人面而龍身

麗山之

是

是

子青羽人面蛇身淮南子說人面龍身是神與其子形狀同是

其狀如人面而龍身

麗山之

是

是

子青羽人面蛇身淮南子說人面龍身是神與其子形狀同是

其狀如人面而龍身

麗山之

是

是

子青羽人面蛇身淮南子說人面龍身是神與其子形狀同是

其狀如人面而龍身

麗山之

是

是

子青羽人面蛇身淮南子說人面龍身是神與其子形狀同是

其狀如人面而龍身

麗山之

是

是

子青羽人面蛇身淮南子說人面龍身是神與其子形狀同是

其狀如人面而龍身

麗山之

是

是

子青羽人面蛇身淮南子說人面龍身是神與其子形狀同是

其狀如人面而龍身

麗山之

是

是

子青羽人面蛇身淮南子說人面龍身是神與其子形狀同是

其狀如人面而龍身

麗山之

是

是

子青羽人面蛇身淮南子說人面龍身是神與其子形狀同是

其狀如人面而龍身

麗山之

是

是

子青羽人面蛇身淮南子說人面龍身是神與其子形狀同是

其狀如人面而龍身

麗山之

是

是

子青羽人面蛇身淮南子說人面龍身是神與其子形狀同是

其狀如人面而龍身

麗山之

是

是

子青羽人面蛇身淮南子說人面龍身是神與其子形狀同是

其狀如人面而龍身

麗山之

是

是

子青羽人面蛇身淮南子說人面龍身是神與其子形狀同是

其狀如人面而龍身

麗山之

是

是

子青羽人面蛇身淮南子說人面龍身是神與其子形狀同是

其狀如人面而龍身

麗山之

是

是

子青羽人面蛇身淮南子說人面龍身是神與其子形狀同是

其狀如人面而龍身

麗山之

是

是

子青羽人面蛇身淮南子說人面龍身是神與其子形狀同是

其狀如人面而龍身

麗山之

是

是

子青羽人面蛇身淮南子說人面龍身是神與其子形狀同是

其狀如人面而龍身

麗山之

是

是

子青羽人面蛇身淮南子說人面龍身是神與其子形狀同是

其狀如人面而龍身

麗山之

是

是

子青羽人面蛇身淮南子說人面龍身是神與其子形狀同是

其狀如人面而龍身

麗山之

是

是

子青羽人面蛇身淮南子說人面龍身是神與其子形狀同是

其狀如人面而龍身

麗山之

是

是

子青羽人面蛇身淮南子說人面龍身是神與其子形狀同是

其狀如人面而龍身

麗山之

是

是

子青羽人面蛇身淮南子說人面龍身是神與其子形狀同是

其狀如人面而龍身

麗山之

是

是

子青羽人面蛇身淮南子說人面龍身是神與其子形狀同是

其狀如人面而龍身

麗山之

是

是

子青羽人面蛇身淮南子說人面龍身是神與其子形狀同是

其狀如人面而龍身

麗山之

是

是

子青羽人面蛇身淮南子說人面龍身是神與其子形狀同是

其狀如人面而龍身

麗山之

是

是

子青羽人面蛇身淮南子說人面龍身是神與其子形狀同是

其狀如人面而龍身

麗山之

是

是

子青羽人面蛇身淮南子說人面龍身是神與其子形狀同是

其狀如人面而龍身

麗山之

是

是

子青羽人面蛇身淮南子說人面龍身是神與其子形狀同是

其狀如人面而龍身

麗山之

是

是

子青羽人面蛇身淮南子說人面龍身是神與其子形狀同是

其狀如人面而龍身

麗山之

是

是

子青羽人面蛇身淮南子說人面龍身是神與其子形狀同是

其狀如人面而龍身

麗山之

是

是

子青羽人面蛇身淮南子說人面龍身是神與其子形狀同是

其狀如人面而龍身

麗山之

是

是

子青羽人面蛇身淮南子說人面龍身是神與其子形狀同是

其狀如人面而龍身

麗山之

是

是

子青羽人面蛇身淮南子說人面龍身是神與其子形狀同是

其狀如人面而龍身

麗山之

是

是

子青羽人面蛇身淮南子說人面龍身是神與其子形狀同是

其狀如人面而龍身

麗山之

是

是

子青羽人面蛇身淮南子說人面龍身是神與其子形狀同是

其狀如人面而龍身

麗山之

是

是

子青羽人面蛇身淮南子說人面龍身是神與其子形狀同是

其狀如人面而龍身

麗山之

是

是

子青羽人面蛇身淮南子說人面龍身是神與其子形狀同是

其狀如人面而龍身

麗山之

是

是

子青羽人面蛇身淮南子說人面龍身是神與其子形狀同是

其狀如人面而龍身

麗山之

是

是

子青羽人面蛇身淮南子說人面龍身是神與其子形狀同是

其狀如人面而龍身

麗山之

是

是

子青羽人面蛇身淮南子說人面龍身是神與其子形狀同是

其狀如人面而龍身

麗山之

是

是

子青羽人面蛇身淮南子說人面龍身是神與其子形狀同是

其狀如人面而龍身

麗山之

是

是

子青羽人面蛇身淮南子說人面龍身是神與其子形狀同是

其狀如人面而龍身

麗山之

是

是

子青羽人面蛇身淮南子說人面龍身是神與其子形狀同是

其狀如人面而龍身

麗山之

是

是

子青羽人面蛇身淮南子說人面龍身是神與其子形狀同是

其狀如人面而龍身

麗山之



與欽鴞音邳 懿行案後漢書張衡傳注引此經作欽駟莊子

邳司馬云堪坏神名人面獸形淮南殺葆江干昆侖之陽葆或

子作欽負是欽堪坏負並聲類之字殺葆江干昆侖之陽葆或

懿行案思平賦云過鍾山而中休瞰瑤谿之赤岸弔祖江之

見劉李善注引此經作祖江張衡傳注同又陶潛讀山海經詩

亦作帝乃戮之鍾山之東曰嶠音崖 懿行案思平賦舊注云瑤

李善注引此經亦作欽鴞化爲大鴞鶡鶡屬也音鄂 懿行案

也引詩曰匪斃 其狀如雕而黑文白首赤喙而虎爪其音如晨

鶡晨鶡鶡屬猶云晨鳧耳說苑曰縹吠犬比奉晨鳧也見則有

大兵鼓亦化爲鷓鴣音俊 其狀如鴟赤足而直喙黃文而白首其

音如鷓 懿行案說文見即其邑大旱穆天子傳云鍾山作春字

望四野曰鍾山是惟天下之高山也百獸之所聚飛鳥之栖也

爰有赤豹白虎白鳥青鸞執犬羊食豕鹿穆王五日觀于鍾山

乃爲銘跡于縣圃之上以詔後世懿行案鍾山穆

天子傳竝作春山郭注云山海經春字作鍾音同耳

又西百八十里曰泰器之山觀水出焉懿行案李善注吳都賦

水出焉其注曹植七啓引此經仍作泰器之山漢水出西流注

焉呂氏春秋本味篇作霍水高誘注云霍水在極

干流沙懿行案海內西經云流沙出鍾山楚詞招魂云西是多

文鱈魚音遙 懿行案呂氏春秋本味篇云味之美者霍水之

鱈無文字陳藏器本草拾遺云此魚生海南大者長狀如鯉魚

尺許有翅與尾齊羣飛海上人候之當有大風

魚身而鳥翼蒼文而白首赤喙常行懿行案初學記引此經作

從西海遊于東海懿行案西海已見上文東海即西海之支流

曰恒水東流入東海蓋二水所注兩海所納自爲東西即此是

也或說凡水之大者皆名海史記正義引太康地記曰河北得

得水爲海也

以夜飛其音如鸞雞

懿行案鸞鳥名未詳也或作鸞古字假借

山海經

西山經



鸞雞疑即鸞也說文云鸞五采雞形又鸞一名雞翹車蔡邕獨斷云瑞圖云雞趣王者有德則見又鸞車一名雞翹車蔡邕獨斷云鸞旗車編羽毛列繫撞旁俗人名之雞翹其味酸甘食之已狂

車是也初學記三十卷引此經無雞字其味酸甘食之已狂懿行案淮南墜形見則天下大穰豐穰收熟也韓子曰穰歲之訓云正氣多狂飢歲之春幼弟不饗穰歲之秋疏客必食是郭所引也魚見則大穰者詩言眾魚古為豐年今海人亦言歲豐則魚大上也

又西三百二十里曰槐江之山懿行案呂氏春秋本味篇云水之美者沮江之正名曰搖水疑沮江即槐江正時之水出焉而北流注于泐水其中多羸母即

螺也懿行案螺即僕纍字異音同見中次三經青要之山其上多青雄黃多藏琅玕黃金玉琅玕石似珠者藏猶隱也郎干二音懿行案藏古字作臧臧善也此言琅玕黃金玉之最善者爾雅云西北之美者有昆侖虛之璆琳琅玕謂是也郭訓藏為隱失之其陽多丹粟懿行案管子地數篇云其

陰多采黃金銀懿行案采謂金銀之有符采者地理志云豫章郡有黃金采即此是矣說者謂采取黃金誤也

實惟帝之平圃即平圃也穆天子傳曰乃為銘跡于平圃之上謂刊石紀功德如秦皇漢武之為者也懿行案穆天子傳平圃作縣圃前鍾山注引文同此引作平圃蓋平縣聲同古通用神英招司之司主也其

狀馬身而人面虎文而鳥翼徇于四海徇謂周行也懿行案示也司馬法斬以其音如楮音韻或作籀此所未詳也懿行

約今經典通作徇此經楮當為楮說文云楮引也莊子云挈水若抽楮即楮字又楮楮見下文陰山南望昆侖其光熊熊皆光氣炎盛相焜耀之貌懿行案熊能

其氣魂魂猶雄也魂猶芸芸也皆聲之同類西望大澤后稷所潛也后稷生而靈知及其終化形遞此澤而為之神亦猶傳說騎箕尾也懿行案后稷所潛即謂所葬

也葬之言藏也已見崧山稷澤傳說騎箕尾見莊子大宗師篇釋文引崔謨云傳說死其精神乘東維託龍尾乃列宿今尾上有傳說星又云其生無父母死登假其中多玉其陰多檇木之

有若檇木大木也言其上復生若木大木之奇靈者為若見尸子國語曰檇木不生花也懿行案花當為危字形之譌



也郭引國語者晉語文格當為櫛說文云櫛昆侖河隅之長木也即謂此省作繇穆天子傳云天子乃釣于河以觀姑繇之木郭注云姑繇大木也又省作格故韋昭晉語注云格木大木也大荒西經云有格山郭注云此山多格木因名云玉篇亦云格木名又通作瑤故楚詞哀時命云擘瑤木之檀枝王逸注云言已既登昆侖復欲引玉樹之枝知此經古本或作瑤木也北望諸岬山槐鬼離侖居之離侖其鷹鷗之所宅也莊周曰鷗鷗也甘鼠穆天子傳云鍾山上有白鳥青鷗皆此族類也懿行案鷗見爾雅郭引莊子者齊物論文東望恒山四成成亦重也爾雅云再成曰英也懿行案恒山非北嶽計其兩恒山是西極別有恒山明矣文選注長笛賦引此經作恒山四成藝文類聚九十卷引家語曰孔子在衛聞哭聲甚哀顏回曰回聞恒山之鳥生四子焉羽翼既成將分四海悲鳴而送之哀聲似此云云即此恒山也其云鳥蓋亦鷹鷗之屬與有窮鬼居之各枉一搏搏猶脅也言羣鬼各以類聚處山四脅有之搏依文當為胸脇搏聲近而轉故假借通用

清洛洛

水雨下之貌也淫音遙也懿行案陶潛讀山海經詩云落落清瑤流是洛洛本作落落淫本作瑤皆假借聲

類之字

陳壽祺曰淫無遙音經文淫字必傳寫之譌當是也瑤水即瑤池史記大宛傳贊云禹本紀言昆侖上有醴泉瑤池穆天子傳云西王母觴天子于瑤池是也呂氏春秋本味篇又作搖水竝古字通用郭注雷當為燭或流字

其狀如牛而八足二首馬尾其音如勃皇

勃皇未詳 懿行案記梓人為筍虞以翼鳴者鄭注云翼鳴發皇屬發皇爾雅作蛟蟻聲近字通 見則其邑有兵

西南四百里

懿行案自鍾山至此九百里水經注引此經云鍾山西六百里有昆侖山蓋誤 曰昆侖之

正

懿行案昆侖之正即海內西經云海內昆侖之虛在西北帝之下都者也爾雅云三成爲昆侖正地理志云金城郡臨羌

西北至塞外有西王母石室

弱水昆侖山祠又云敦煌郡廣至有昆侖障史記正義引括地志云昆侖山在肅州酒泉縣南八

十里說文云北从一

地也中邦之居在昆侖東南是則

昆侖之正去中邦蓋不甚遠矣

藝文類聚七卷引郭氏讚云昆

侖月精水之靈府惟帝下都西

是實惟帝之下都天帝都邑之

羌之宇嶢然中峙號曰天柱

西山經

山海經卷二

西山經

是實惟帝之下都

在天帝都邑之

在帝下者也

穆

穆

穆



天子傳曰吉日辛酉天子升于昆侖之正以觀黃帝之宮而封  
 豐隆之葬以詔後世言增封于昆侖山之土 懿行案今本穆  
 天子傳作而豐口隆之葬闕誤不復可讀或据穆天子傳昆侖  
 正有黃帝之宮以此經所說即黃帝之下都非也五藏山經五  
 篇內凡單言帝即皆天皇五帝之神並無入帝 神陸吾司之  
 之例帝之平圃帝之圓時經皆不謂黃帝審矣 神陸吾司之  
 吾也莊周曰肩吾得之以處大山也 懿行案郭所說見  
 莊子大宗師篇釋文引司馬彪云山神不死至孔子時 其神  
 狀虎身而九尾人面而虎爪 有尾皆白處之見大荒西經 是神  
 也司天之九部及帝之囿時 主九域之部界天帝苑圃之時節  
 有九部部署之名本此囿時之時疑讀為時史記封禪書  
 云或曰自古以雍州積高神明之隩故立時郊上帝是也 有獸  
 焉其狀如羊而四角名曰土螻是食人 懿行案土螻廣韻作土  
 當觸物則斃食人出山海經本此也周書王會篇云州靡費費  
 食人北方謂之吐噍與此同名非一物也費費即臬陽見海內  
 南經 有鳥焉其狀如蠶大如鴛鴦名曰欽原 欽或作爰 蠶鳥獸則  
 或作至也

死蠶木則枯 懿行案蠶疑蠶字之譌說 有鳥焉其名曰鶉鳥 行懿

案鶉鳥鳳也海內西經云昆侖開明西北皆有鳳皇此是也埤  
 雅引師曠禽經曰赤鳳謂之鶉然則南方朱鳥七宿曰鶉首鶉  
 火鶉尾 是司帝之百服 服器服也一曰服事也或作藏 懿行

亦是也 是司帝之百服 案服事也見爾雅或作藏者藏古作臧  
 才浪切百藏言 有木焉其狀如棠 棠梨也 懿行案棠有赤 黃

華赤實其味如李而無核 懿行案李有無核者爾雅云 名曰沙  
 棠 懿行案高誘注呂氏春秋本味篇云沙棠木名也昆侖山  
 有之玉篇作棠棠非也云華赤實味如李蓋華上脫黃字可

以禦水食之使人不溺 言體浮輕也沙棠為木不可得沈呂氏  
 春秋曰果之美者沙棠之實銘曰安得

沙棠刻以為舟汎彼滄海以遨以遊 懿行案文選琴賦注引  
 此經作御水人食之使不溺初學記二十五卷引此經有為木

不沈句蓋并引郭注也銘即 有草焉名曰蘋草 音頻 懿行案  
 郭氏圖讚刻當為制字之譌 有草焉名曰蘋草 音頻 懿行案

古詩十二首引此經文 其狀如葵其味如蔥食之已勞 呂氏春  
 引字書曰蘋亦蘋字也



之美者昆侖之嶺懿行案郭引本味篇文也高誘注云嶺大嶺水藻也河水出焉出山東北隅也懿行案爾雅

云河出昆侖虛色白李賢注後漢書引河圖云昆而南流東注

山出五色流水其白水東南流入中國名爲河而南流東注

于無達山名懿行案無達即阿耨達也阿耨華言無也水經注云南河又東右會阿耨大水釋氏西域記曰阿耨達

山西北有大水北赤水出焉地篇云黃帝遊乎赤水之北登乎

流注半蘭海者也赤水出焉地篇云黃帝遊乎赤水之北登乎

昆侖之正李善注文選引河圖云昆侖有五而東南流

水之氣上蒸爲霞案赤水上有三珠樹見海外南經而東南流

注于汜天之水汜天亦山名赤水所窮也穆天子傳曰遂宿于

行案大荒南經云有汜天之洋水出焉懿行案海內西經洋音

山赤水窮焉是郭注所本洋水出焉懿行案海內西經洋音

翔或作清者聲近而轉也水經注引此經作漾而西南流注于

水高誘注淮南子或作養水竝洋字之異文也而西南流注于

醜塗之水醜塗亦山名也皆在南極穆天子傳曰戊辰濟洋水

大荒南經作所塗今本穆黑水出焉亦出西北隅也懿行案

天子傳作庚辰濟于洋水黑水出焉楚詞天問云黑水兮趾謂

此也黑水亦而西流于大杆山名也穆天子傳曰乃封長胘于

見海內西經而西流于大杆黑水之西河是惟昆侖鴻鷺之上

以爲周室主杆音于懿行案穆天是多怪鳥獸謂有一獸九

首之屬也懿行案九首開明獸首有一鳥六

也又有鳥六首竝見海內西經

又西三百七十里曰樂游之山懿行案畢氏云疑即樂都也穆

溫谷樂都元和郡縣志云湟水縣湟水天子傳曰天子西濟于河爰有

亦謂之樂都水出青海東地亂山中桃水出焉懿行案畢氏

也地理志云臨洮洮水出西流注于稷澤見上文崧山是多

西羌中北至枹罕東入河西流注于稷澤見上文崧山是多

白玉其中多鱗魚音滑懿行案廣韻及太平御覽九百三十

渭字其狀如蛇而四足是食魚

西水行四百里曰流沙懿行案流沙已見上文泰二百里至于

贏母之山神長乘司之懿行案水經注云禹西至洮水是天之

之懿行案水經注云禹西至洮水是天之

之懿行案水經注云禹西至洮水是天之

之懿行案水經注云禹西至洮水是天之

之懿行案水經注云禹西至洮水是天之

之懿行案水經注云禹西至洮水是天之

之懿行案水經注云禹西至洮水是天之



九德也九德九氣所生 懿行案 其神狀如人而豹之藥反

已見上文 尾其上多玉其下多青石而無水

又西三百五十里曰玉山是西王母所居也此山多玉石因以

之羣玉之山見其山河無險四徹中繩先王之所謂策府寡草

木無鳥獸穆王于是攻其玉石取玉石版三乘玉器服物載玉

萬隻以歸雙玉為鼓半鼓為隻 懿行案地理志云金城郡臨

羌西北至塞外有西王母石室西王母國名見於竹書紀年及

大戴禮爾雅釋地以西王母與觚竹北戶日下竝數謂之四荒

是為國名無疑此經及穆天子傳始以為人名荀子云禹學於

西王國莊子大宗師篇云西王坐乎少廣釋文引司馬彪云少

廣穴名崔謨云山名蓋亦本此經為說也今本穆天子傳作阿

平無險四徹中繩又云取玉三乘無石版二字又雙玉為鼓初

學記二十七卷引此經云珏二玉相合蓋引郭氏此注又誤也

西王母其狀如人豹尾懿行案莊子大宗師篇釋文說西王母

也西經 虎齒而善嘯蓬髮戴勝蓬頭亂髮勝玉勝也音龐 懿行

郭云玉勝者蓋以玉為華勝也後漢 是司天之厲及五殘主知

輿服志云簪以瑋瑁為搃端為華勝 是司天之厲及五殘災厲

五刑殘殺之氣也穆天子傳曰吉日甲子天子賓于西王母執

木圭白璧以見西王母獻錦組百縷金玉百斤西王母再拜受

之乙丑天子觴西王母于瑤池之上西王母為天子謠曰白雲

在天山陵自出道里悠遠山川間之將子無死尚復能來天子

奮之曰子還東土和理諸夏萬民均平吾願見汝比及三年將

復而野西王母又為天子吟曰徂彼西土爰居其所虎豹為羣

鳥鵲與處嘉命不遷我惟帝女彼何世民又將去子吹笙鼓簧

中心翔翔世民之子惟天之望天子遂驅升于奄山乃紀迹于

奄山之石而樹之槐眉曰西王母之山奄山即崦嵫山也案竹

西山經

三



無或脫誤不可讀也郭又引竹書及禮三朝者大戴禮少閒篇云西王母來獻其白瑄漢書藝文志有孔子三朝七篇皆在大戴禮也

有獸焉其狀如犬而豹文其角如牛或作羊其名曰狡案周書土會篇云匈奴狡犬狡犬者巨身四足果廣韻作巨口黑身為異疑即此而此經狡無犬名周書狡犬又不道有角疑未敢定其音如吠犬見則其國大穰一獸狀如豹文有二角無前兩脚時人謂之狡疑非此

而赤名曰勝遇音姓懿行案說文云勝犬膏臭也一曰不孰也非郭義玉篇有鴟字音生鳥也疑鴟即勝矣

是食魚其音如錄音錄義未詳懿行案吳氏以錄為鹿之假借字也古字錄錄鹿鹿竝通用又案經文作錄郭復音見則其國大水

又西四百八十里曰軒轅之工黃帝居此工娶西陵氏女因號軒轅工懿行案大戴禮帝繫篇云黃帝居軒轅之工娶于西陵氏之子謂之嫫祖氏史記五帝紀同淮南墜形訓云軒轅工在西方高誘注云軒轅黃帝有

天下之號即此也無草木洵水出焉音詢南流注于黑水其中多丹粟多

青雄黃

又西三百里懿行案水經注引此經自昆侖至積石千七百四曰積石之山其下有石門河水冒以西流冒猶覆也積石山今在金

城河門關西南羌中河水行塞外東入塞內懿行案水經注引此經作河水冒以西南流藝文類聚八卷同初學記六卷引

亦同而脫流字今本又脫南字也然據此經積石去昆侖一千九百里而河水猶西南流其去東入塞內之地尚遠郭注非也

穆天子傳云乃至于昆侖之工又云飲於枝詩之中積石之南河正與河水冒以西南流合然則此經積石蓋括地志所謂大

積石山非禹所導之積石也禹貢積石在甘肅西寧縣東南

外南至積石山下有石門即此經之積石也其下云又南入蔥

嶺山又從蔥嶺出而東北流其一源出于闐國南山北流與蔥

嶺所出河合又東注蒲昌海又東入塞過敦煌酒泉張掖郡南

又東過隴西河關縣北此則禹貢之積石也據水經所說積石

西山經

山海經第二



有二明矣酈氏作注疑積石不宜在蒲昌海之上蓋不知積石有二而於河水東入塞下妄引此經積石以當之其謬甚矣然括地志以河先逕于闐鹽澤而後至大積石亦與水經不合其云積石有二則質明可信自古說積石者多不詳據水經以定之括地志所說又見海外北經積石下案地理志云金城郡河關積石山在西南羌中河水行塞外東北入塞內是郭所本也注是山也萬物無不有焉水經引山海經云積石山在鄧門字衍是山也萬物無不有焉林山東河所入也懿行案郭據水經引山海經者海外北經文也其云水經今亡無攷

又西二百里曰長留之山其神白帝少昊居之少昊金天氏帝摯之號也懿行案吳當為暎長留或作長流顏氏家訓書證篇引帝王世紀云帝少昊崩其神降於長流之山於祀主秋蓋留通作流也

其獸皆文尾文或作長其鳥皆文首文或作長是多文玉石實惟員神魄音魄氏之宮是神也主司反景日西入則景只東照主司察之光蓋即蓐收見下文渤海山北堂書鈔一百四十九卷引此經反作仄恐誤

又西二百八十里曰章莪之山無草木多瑤碧碧亦玉屬所為甚怪多有非有獸焉其狀如赤豹懿行案大雅韓奕篇云赤豹黃羆常之物引此經五尾一角其音如擊石其名如猙京氏易義曰音如石無赤字案經文如猙之如當為曰字之譌注文音靜之上當脫猙字也廣韻云猙獸名音爭又音淨所說形狀與此經同又俗字注云獸如赤豹五尾然則俗有鳥焉其狀如鶴一足赤文青質而白亦猙類或一物二名也

喙懿行案廣韻作白面疑譌名曰畢方懿行案廣雅云木神謂之畢方淮南木之精也狀如鳥青色赤腳一足不食五穀蓋本此經而說又小異匡謬正俗引郭氏圖讚云畢方赤文離精是炳旱則高翔鼓翼陽景集乃災流火不炎上與炳其鳴自叫也見則其邑景韻又畢方玉篇廣韻竝作鸛鳩非也

有譌火譌亦妖訛字懿行案薛綜注東京賦云畢方老父神是也譌蓋以如鳥一足兩翼常銜火在人家用怪災即此經云譌火言語相恐喝



又西三百里曰陰山

懿行案張揖注漢書司馬相如傳云陰山在昆侖西二千七百里謂此也今校經文

二千七百八十里矣地理志云西河郡有陰山非此

濁浴之水出焉

懿行案太平御覽八

並引此經

而南流注于蕃澤

懿行案水經沮水注有濁谷水其東南至白渠與澤泉合疑非此

中多文貝

餘泉蚺之類也見爾雅

有獸焉其狀如

狸

或作豹 懿行案初學記二十

而白首名曰天狗其音如樞

九卷引此經亦作狸餘竝同

樞或作貓貓 懿行案貓蓋聲如貓也貓與樞樞聲又相近北山經譙明山孟槐之獸音亦與此同又經內亦有單言其音如樞者此

經注疊字蓋衍可以禦凶

又西二百里曰符陽之山

音陽 懿行案藝文類聚二卷太平御覽九卷及十卷竝引此經作符陽

今本異其上多稷柎下多金玉神江疑居之是山也多怪雨風

雲之所出也

懿行案祭法云山林川谷丘陵能出雲為風雨見怪物皆曰神即斯類也

又西二百二十里曰三危之山

今在燉煌郡尚書云竄三苗于三危是也 懿行案漢書司馬

相如傳張揖注云三危山在鳥鼠山之西與嶓山相近水經江水注引此經云三危在敦煌南與嶓山相接今經無此語蓋引

郭注之文也史記正義引括地志云三危山有三峯故曰三危俗亦名卑羽山在沙州燉煌縣東南三十里劉昭注郡國志隴

西郡首陽引地道記

三青鳥居之

三青鳥主為西王母取食者別自棲息於此山也竹書曰

云有三危三苗所處

穆王西征至于青鳥所解也 懿行案三青鳥之名見大荒西

經為西王母取食見海內北經青鳥所解即三危山見竹書藝

是山也廣員百

文類聚九十一卷引郭氏讚云山名三危青鳥所憩往來昆侖王母是隸穆王西征旋軫斯地

四角其豪如披

里其上有獸焉其狀如牛白身

懿行案廣韻引

其名曰傲徇

傲噎二音 懿行案

是食人有鳥焉一首

據郭音傲知經文蓋本作傲徇字亦錯當

而三身其狀如鷄其名曰鴟

扶獸則死扶木則枯應在上欽原



下脫錯在此耳懿行案玉篇云鷄鳥如鷄黑文赤首本郭注為說也今東齊人謂鷄為老鷄蓋本為鷄鷄聲近轉為老鷄耳

又西一百九十里懿行案文選琴賦注云驪山曰驪山琴賦云

慕老童於驪隅其上下多玉而無石神者童居之者童老童顓頊之子

顓頊生老童見大荒西經李善注其音常如鍾磬懿行案此亦

琴賦引此經及郭注竝與今本同懿行案今蛇媒所托有之

孫長琴所以能作樂風其下多積蛇懿行案今蛇媒所托有之

本此亦見大荒西經其下多積蛇懿行案今蛇媒所托有之

所去謂之其下多積蛇懿行案今蛇媒所托有之

蛇媒也其下多積蛇懿行案今蛇媒所托有之

又西三百五十里曰天山懿行案漢書武帝紀云天漢二年與

連山也匈奴謂天為祈連今鮮卑語尚然史記正義引括地志

云祁連山在甘肅張掖縣西南二百里又云天山一名白山今

蒲類國去長安八千餘里李賢注後漢書明帝紀引西河舊事

曰白山冬夏有雪故曰白山匈奴謂之天多金玉有青雄黃英

山過之皆下馬拜焉去蒲類海百里之內

水出焉而西南流注于湯谷有神焉懿行案初學記文選注引

其狀如黃囊赤如火體色黃而精光赤也懿行案文

文六足四翼渾敦懿行案初學記八無面目懿行案史記正義

西有獸焉有目而不見有兩耳而不聞是識歌舞實為帝江也

有腹無五藏有腸直短食徑過名渾沌是識歌舞實為帝江也

夫形無全者則神自然靈照精無見者則闇與理會其帝江之

謂平莊生所云中央之帝混沌為儵忽所鑿七竅而死者蓋假

此以寓言也懿行案莊子應帝王篇釋文引崔謨云渾

沌無孔竅也簡文云儵忽取神速為名混沌以合和為貌

又西二百九十里曰勔山勔音黝黑之黝懿行案北堂書鈔

名賦引此經作濛山蓋即淮南子云日至於蒙谷是也尚書大

傳云宅西曰柳谷鄭注云西在隴西之西案隴西郡有西縣見

地理志此為寅餞入日之地柳勔神蓐收居之亦金神也八面

之聲又相近疑柳谷即勔山矣神蓐收居之亦金神也八面

見外傳云懿行案晉語云虢公夢有神人面白毛虎爪執鉞



外西經注亦引外傳正作白毛可證月令云其神蓐收鄭注云蓐收少暉氏之子曰該為金官也李善注思予賦引此經郭注作人面虎身右手其陽多瑾瑜之玉其陰多青雄黃是山也西望

或作短謂此也其陽多瑾瑜之玉其陰多青雄黃是山也西望日之所入其氣員日形員故其氣象亦然也神紅光之所司也未聞其狀

蓋即蓐收也思予賦注引此經無紅字北堂書鈔引有紅字西水行百里至于翼望之山或作土翠山懿行案中次十一

南經有翠山非此無草木多金玉有獸焉其狀如狸一目而三尾名曰謹音歡或作原懿行案太平御覽九百十三卷引此經謹

作謹音疑郭注謹字本在經文傳寫者誤入郭注耳御覽又引此經謹作其音如棄百聲言其能作百種物聲也或曰棄百

原與郭注合其音如棄百聲物名亦所未詳懿行案奪說文作窶蓋形近誤作棄也是可以禦凶服之已瘳黃瘳病也音且

御覽引此經又誤作窶是可以禦凶服之已瘳黃瘳病也音且云瘳勞病也瘳有鳥焉其狀如鳥三首六尾而善笑名曰鵠鵠

黃病也與郭異猗餘兩音懿行案北山經帶山有鵠鵠鳥自為牝牡與此同名或曰周書王會篇有奇翰善芳奇翰即鵠鵠善芳即善笑之

也諺非服之使人不厭不厭夢也周書曰服者不昧音莫禮反或篇云厭眠內不祥也高誘注淮南子云楚人謂厭為昧是則厭

即昧也故經作不厭郭引周書作不昧明其義同今周書王會篇作佩之令人不昧案味郭音莫禮反則其字當作昧从目从

米藏經本作厭者不昧而今本作昧非矣然昧昧古亦通用春秋繁露郊語篇云鴟羽去昧味亦作昧是也又說文云寐寐

而未厭从寢省米聲正音莫禮反是此注昧與寐音義相近又可以禦凶

凡西次三經之首崇吾之山至于翼望之山凡二十三山懿行才二十六千七百四十四里懿行案今才六千二百四十里又二山加流沙四百里才六千六百四十里其神狀皆羊身人面其祠之禮用一吉玉瘳玉加采色者也尸子曰吉玉大



龜精用稷米

西次四經之首曰陰山懿行案上文已有陰山與此同名畢氏以此為彫陰山然上郡彫陰應劭云彫

山在西南不名陰山也上多穀無石其草多葍蕃葍鳥葵也蕃青蕃似葍而大卯煩兩音懿行

案葍見陸機詩疏云江南人謂之葍菜說文云葍鳥葵也葍青

賦似莎者子虛賦云薛莎青葍是蕃依字當為葍李善注南都

淮南覽冥訓云葍狀如葍葍如葍也莎草名也陰水出焉西

流注干洛懿行案此渭洛之洛即漆沮水也出自於山見下文

北五十里曰勞山多葍草一名葍葍中染紫也懿行案葍草

葍草也是郭所本弱水出焉懿行案地理志云張掖郡剛丹桑欽以為道弱水自此西至酒泉合黎此禹貢弱水

也西域傳云條支有弱水西王母大荒西經云昆侖正下弱水

環之皆非此經之弱水也晉書符堅載記云堅遣安北將軍幽

州刺史持洛討代王涉翼健翼健戰敗遁於弱水符洛而西流

追之還還陰山此經上有陰山下有弱水當即是也

注干洛懿行案太平寰宇記云保安軍吃莫河在軍北一十里源出蕃部吃莫川南流在軍北四十里入洛河不勝

後案此則吃莫川即弱水也今水出陝西靖邊縣東南流至保安縣西入洛

西五十里曰罷父之山河水出焉音耳懿行案玉篇廣韻竝

近疑此經父當為谷字之譌也隋書地理志而西流注干洛其

云洛源有河水即此水也在甘肅慶陽府

中多葍碧懿行案葍碧二物也葍即葍石

北百七十里曰申山懿行案水經河水注引此經云西次四經之首曰陰山西北百七十里曰申山案自

陰山至此凡二百七十里水經注脫二字其上多穀柞其下多柎榘其陽多金玉區

水出焉而東流注干河懿行案水經云河水南過上郡高奴縣東注云河水又右會區水引此經云云

區水世謂之清水

北二百里曰鳥山懿行案穆天子傳云有鸚鳥之山疑即此鸚玉篇同鸚其上多桑其下

之清水

山經

山經



多楮其陰多鐵其陽多玉辱水出焉而東流注于河懿行案穆天子傳云

天子飲于滹水之上疑即是水也水經注云河水又南右納辱水引此經云云其水東流俗謂之秀延水又東會根水又東南

露跳水亂流注於河

又北百二十里曰上申之山上無草木而多砢石砢石音洛貌也音洛

懿行案老子下篇云不欲琮瑤如玉珞珞如石珞本或作落依字當為砢也玉篇引老子正作砢云砢山上大石李善注魯靈

光殿賦引此郭注下多榛楛榛子似栗而小味美楛木可以為作礪砢大石也

行案榛楛見陸機詩疏廣雅云栗栗也說文獸多曰鹿懿行案

云楛木也陸機疏云形似荆而赤莖似著其鳥多當扈或作戶

會篇云黑齒白鹿周語云穆王征犬戎得四白鹿穆天子傳云白鹿一悟棄逸出走

案玉篇云北鳳鳥名其狀如雉以其髯飛須毛也食之不眴目

疑即此屬扈古字通湯水出焉東流注于河懿行案水經注云音眴懿行案說文湯水出焉東流注于河懿行案水經注云云句或作眴目搖也

水入焉又南湯水注之引此經云云

又北百八十里曰諸次之山諸次之水出焉而東流注于河懿行

案水經注云諸次水出上郡諸次山引此經云云其水東逕榆林塞世又謂之榆林山即漢書所謂榆谿舊塞也其水東入長

城小榆林水合焉又東合首積是山也多木無草鳥獸莫居是

水又東入於河引此經云云

多眾蛇懿行案水經注引此經作象蛇則與北次三經陽山之鳥同名今各本竝作眾蛇疑水經注譌

又北百八十里曰號山其木多漆椶漆樹似椶也懿行案俗語云椶椶椶漆相似如一

見爾雅注其草多葍藟芎藭葍白芷別名藟香草也芎藭一名及詩釋文

注楚詞九歌云葍白芷也廣雅云白芷其葉謂之葍是郭所本也說文云葍藟也楚謂之藟晉謂之藟齊謂之葍是葍藟即江

離也爾雅釋文引本草云藟蕪一名江藟芎藭苗也是芎藭江離又為一物說文云芎藭香草也案芎藭即藟窮左傳謂之山

窮多泠石泠或音金未詳懿行案說文泠石益石質柔爽如泥者今水



中土中俱端水出焉而東流注于河懿行案水經注云圖水又東逕圖陽縣南東流注於

有石也河河水又東端水入焉水

西出號山引此經云云

又北二百二十里曰孟山音于懿行案水經注引此經郭注

太平御覽九百九卷引此經正作孟大戴禮其陰多鐵其陽多

諸志篇云明孟也明孟同聲故孟或作明

銅其獸多白狼白虎外傳曰周穆王伐戎得四白狼白虎虎

質乃銜靈鉤惟德是適出殷見周案白狼銜鉤見緯書穆天子

傳云爰有赤豹白虎此注或云白虎名魁黑虎名鱸今本又脫黑虎名

白虎鱸黑虎此注或云白虎名魁黑虎名鱸今本又脫黑虎名

三字其鳥多白雉白翟或作白翠懿行案雉翟一

也懿行案生水水經注謂之奢延水云出奢延縣西南赤沙阜東

北流引此經所謂生水出孟山者也又云洛川在南俗因縣土

謂之奢延水又謂之朔水矣案地理志上郡有奢延縣即酈注

所指也奢延合聲為生生朔聲之轉皆方俗語異字隨音變也

而東流注于河懿行案水經云河水又南過離石縣西注云奢

延水注之即此經云東流注于河矣離石屬西

郡

西二百五十里曰白於之山懿行案山在今甘肅安化縣元和

郎山在縣北三十里上多松柏下多櫟檀櫟即柞懿行

案櫟見爾雅其獸多牝牛羴

羊其鳥多鴉鴉似鳩而青色懿行

注引闕駟以為漆沮水也說文云洛水出左馮翊歸德北夷界

中東南入渭地理志云北地郡歸德洛水出北蠻夷中入河淮

南隆形訓云洛出獵山高誘注云獵山在北地西北夷中是則



夾水出于其陰東流注于生水懿行案畢氏云夾水疑即甘肅靖邊縣東枝麥河也其水合紅

柳河逕塞外又東至縣八於奢延水水即生水也

西北三百里曰申首懿行案藝文類聚二卷太平御覽十二卷並引此經作由首之山無草

木冬夏有雪懿行案山當在今陝西榆林府北塞外地極高寒故不生草木冬夏有雪申水出于其上潛于其下是多白玉

又西五十五里曰涇谷之山或無之山二字懿行案初學記六卷引此經亦有之山二字涇

水出焉或以此為今涇水未詳懿行案涇水已見西次二經高山又見海內東經俱非此則涇谷水也水經注云

渭水逕縣諸道東又東南合懿行案水經注云涇谷水出西南涇谷之山東南流注于渭

董亭下東北流注於渭引此經云云然經云東南南酈云東北與經不合初學記引此經無南字是多白金白玉

又西百二十里曰剛山多柴木懿行案柴木名也廣韻以柴為漆俗字俗又以代紀數之七字

非多瑇瑁之玉剛水出焉北流注于渭是多神媿媿亦魑魅之類也音恥回

反或作媿懿行案媿疑當為魑字之或體說文云魑神獸也从鬼佳聲與郭音義俱合又云或作媿者媿當為魑說文云魑厲鬼也玉篇其狀人面獸身一足一手懿行案說文云夔神魑也云魑丑利切

角手人面之形許君所說形狀正與此經合再證以魑字之解則知神魑當為神魑字之譌也其音如欽欽亦假音懿行案說文云欽欠兒蓋人呵欠則有音聲也

又西二百里至剛山之尾落水出焉而北流注于河懿行案此又一洛水

也所未能詳其中多蠻蠻其狀鼠身而鼈首其音如吠犬懿行案蠻比翼鳥同名疑即獮也獮蠻聲相近說文云獮或作獮獮屬文選羽獵賦注引郭氏三蒼解詁曰獮似狐青色居水中食魚

又西三百五十里曰英鞮之山懿行案玉篇作莫靴山上多漆木下多金玉鳥獸盡白懿行案史記封禪書云蓬萊方丈瀛洲此三神山其物禽獸盡白亦此類

玉山獸盡白懿行案史記封禪書云蓬萊方丈瀛洲此三神山其物禽獸盡白亦此類

玉山獸盡白懿行案史記封禪書云蓬萊方丈瀛洲此三神山其物禽獸盡白亦此類

玉山獸盡白懿行案史記封禪書云蓬萊方丈瀛洲此三神山其物禽獸盡白亦此類

玉山獸盡白懿行案史記封禪書云蓬萊方丈瀛洲此三神山其物禽獸盡白亦此類

玉山獸盡白懿行案史記封禪書云蓬萊方丈瀛洲此三神山其物禽獸盡白亦此類



作滉音冤枉之冤懿行案玉篇正作滉云水出莫鞞山蓋英鞞山之異文也而北注于陵羊之澤是

多冉遺之魚懿行案玉篇有鱣字音唯無訓太平御覽九百三十九卷引此經作無遺之魚疑即蒲夷之魚也見

北次三經碣石之山下蒲無聲相近夷遺聲同魚身蛇首六足其目如馬耳食之使人

不眯懿行案說文云眯艸入目中也可以禦凶

又西三百里曰中曲之山其陽多玉其陰多雄黃白玉及金有

獸焉其狀如馬而白身黑尾懿行案爾雅疏引此經作身黑二尾誤一角虎牙爪

音如鼓音懿行案爾雅注引此經鼓下無音字其名曰駮是食虎豹爾雅說駮不道有角及虎

爪駮亦在畏獸畫中懿行案爾雅云駮如馬倨牙食虎豹郭注引此經云有獸名駮如白馬黑尾倨牙音如鼓食虎豹今此

經無倨牙海外北經有之郭蓋并引二經之文也劉逵注吳都賦引此經云駮如馬白身黑尾一角鋸牙虎爪音如鼓能食虎

亦并引二文也管子小問篇云桓公乘馬虎望見之而伏桓公問管仲對曰意者君乘駮馬而泝桓迎日而馳乎公曰然管仲

對曰此駮象也駮食虎豹故虎疑焉說苑又云豹食可以禦兵

駮食虎駮之狀有似駮馬二書所說並與此經合

養之辟有木焉其狀如棠而員葉赤實實大如木瓜木瓜如小瓜

案楸木瓜音懷名曰榘木懿行案爾雅云榘槐大葉而黑非此也榘通作槐又通作襄廣雅云襄續斷

也本草別錄云續斷一名接骨一名槐陶注云有接骨樹顏師古注急就篇云續斷即今所呼續骨木据諸書所說接骨木即

此經榘食之多力戶子曰木食之人多為仁者名為若木此之類懿行案大戴禮易本命篇云食木者多

力而拂

又西二百六十里曰邽山音圭邽行案地理志云隴西郡上邽應劭曰史記故邽戎邑也水經云

渭水東過上邽縣注云渭水東歷縣北邽山之陰

其上有獸焉其狀如牛蝟毛名曰窮奇音如獬狗是食人或云似虎蝟毛有翼銘曰窮奇之獸厥形甚醜馳逐妖邪莫不奔走是以一名號曰窮奇

神狗懿行案窮奇與海內北經所說有異郭又引或云似虎有翼則與彼實一物矣銘蓋郭氏圖讚之文窮奇惡獸而云馳

山海經卷二 西山經



逐妖邪者後漢禮儀志說大難逐疫使十二神有云窮奇騰根其食蠱是窮奇又能驅逐凶邪為人除害故復號曰神狗也

濛水出焉音蒙懿行案水經渭水注云濛水出縣西北邽山翼帶眾流積以成谿東流南屈逕上邽縣故城西側

城南南流注于洋水懿行案水經注云藉水即洋水也北有濛水注焉又云濛水又南注藉水引此經云

其中多黃貝貝甲蟲肉如科斗但有頭尾耳贏魚懿行案

又西二百二十里曰鳥鼠同穴之山今在隴西首陽縣西南山有鳥鼠同穴鳥名曰鴝鼠

名曰騃騃如人家鼠而短尾鴝似燕而黃色穿地八數尺鼠在內鳥在外而其處孔氏尚書傳曰其為雌雄張氏地理記云不

為牝牡也懿行案地理志云隴西郡首陽禹貢鳥鼠同穴山在西南史記夏本紀正義引括地志云鳥鼠山今名青雀山在

渭川渭源縣西七十六里又引此經郭注云鳥名鴝鼠名騃如人家鼠而短尾鴝似鴝而小黃黑色穴入地三四尺鴝音余騃

扶廢反鴝丁刮反似雉也所引郭注與爾雅注略同以校此注則異然騃爾雅仍作騃與此同也且爾雅說鼠有十三種中有

則異然騃爾雅仍作騃與此同也且爾雅說鼠有十三種中有

賦鼠郭云形則未詳若據史記正義所引是騃鼠形狀郭亦其頗能詮說不應注雅復云未詳是此注之騃不作賦字審矣其

上多白虎白玉懿行案李善注子虛賦劉昭注渭水出焉而東

流注于河出山東至宏農華陰縣入河懿行案說文云渭水出鳥鼠山水經與說文同渭首亭作渭谷亭地理

志云鳥鼠同穴山渭水所出東至船司空人河其中多鱖魚

音騃懿行案鱖字其狀如鱖魚鱖魚大魚也口在頰下體有鱗見玉篇音義與此同

鱖魚鱖魚大魚也口在頰下體有鱗見玉篇音義與此同動則其邑有大兵或脫無從動

感應亦不數動壯士挺劍氣激江涌騷魚潛淵出則民悚濫水

出于其西音檻懿行案水經河水注云洮水又北逕狄道故城西北高城嶺

西流注于漢水懿行案博物志濫作溫云水出鳥鼠山下注漢水經注云濫水注

於洮水與多鰲魮之魚如玳兩音懿行案郭氏江賦云文魮此經異



又引郭注作音毗無翼字之其狀如覆鈔懿行案說文云鈔溫器也鳥首而

魚翼魚尾懿行案玉篇引此經無魚翼二字音如磬石之聲是生

珠玉亦珠母蚌類而能主出之懿行案初學記八卷引南越

云玳瑁之有聲夏書玳瑁蓋玳瑁也古字通有聲即音如

磬是矣御覽九百三十九卷引此經圖讚云形如覆鈔苞玉含

閭與道會可謂奇魚

西南三百六十里曰崦嵫之山日沒所入山也見離騷崦嵫兩

未迫王逸注云崦嵫日所入山也下有蒙水水中有虞淵穆天

子傳云天子升于舟山郭注云舟茲山日所入也玉篇引此經

作嶠懿行案崦嵫山亦其葉如穀其實大如瓜赤符

陰多玉若懿行案符疑借為拊而黑理食之已痺可以禦火其陽多龜其

引作而西流注于海禹大傳曰洧盤之水出崦嵫山懿行案

若水離騷云朝濯髮乎洧盤王逸注云洧盤水

名也引禹大傳與此注同其中多砥礪磨石也精為砥礪為礪

是郭以洧盤即若水矣俗字也玉篇云崦嵫礪石可磨刃有獸焉其狀馬身而鳥翼

人面蛇尾是好舉人喜抱人名曰孰湖有鳥焉其狀如鴉而人面

雖身犬尾雖獼猴屬也音贈遺之遺一音誅見中山經其名自

號也或作設設亦呼耳疑此脫誤懿行案注設亦呼耳設無

自號而經無其名故知是脫見則其邑大旱

凡西次四經自陰山以下至于崦嵫之山凡十九山三千六百

八十里懿行案今三千五百八十五里其神祠禮皆用一白雞祈懿行案祈當

氏云文畢精以稻米白菅為席



右西經之山

懿行案山下脫志字

凡七十七山

懿行案當云七十八山

一萬七千

五百一十七里

懿行案經當有一萬七千五百二十一里今則一萬八千一十二里

山海經第二

山海經第三

晉郭璞傳

棲霞郝懿行箋疏

北山經

北山經之首曰單狐之山

懿行案玉篇廣韻竝作嶧孤山

多机木

机木似榆可燒以糞稻田

出蜀中音飢

懿行案說文云机木也段氏玉裁注云蓋即機木也今成都檜木樹讀若豈平聲揚雄蜀都賦曰春机楊柳机

禮古今字

其上多華草

懿行案華草未詳爾雅雖云葭一名華禮見杜詩其非山上之草呂氏春秋別類篇云夫

草有莘有藟太平御覽九百九十四卷引莘作華然則華草豈是與呂氏春秋說此草云獨食之則殺人合而食之則益壽此

經不言未知其

逢水出焉

音逢而西流注于泐水懿行案泐水已見西次三經長

沙之

其中多苳石文石

懿行案本草別錄云紫石華一名苳石借為紫也中次六經云婁涿之山陂水其中多苳石文石正

作苳字明此作苳誤鹽鐵論云周人以紫石蓋即苳石矣

又北二百五十里曰求如之山其上多銅其下多玉無草木滑



水懿行案藏經本郭注有作潛水三字出焉而西流注于諸岬之水水出諸岬山

西次三經云槐江之山其中多滑魚懿行案藏經本郭注有作

北望諸岬即此山也其狀如鱣赤背鱣魚似其音如梧如人相枝梧聲音吾子

名其狀如鱣赤背蛇音善其音如梧如人相枝梧聲音吾子

據梧之梧莊子齊物論篇釋文引食之已疣疣贅也懿行案

司馬彪云梧琴也崔譔云琴瑟也食之已疣疣當為疣說文云

疣贅也籀其中多水馬其狀如馬文臂牛尾臂前脚也周禮曰

文作駝其中多水馬其狀如馬文臂牛尾馬黑脊而斑臂膊

漢武元狩四年燉煌渥洼水出馬以為靈瑞者即此類也懿

行案內則云馬黑脊而般臂漏鄭注云漏當為螻如螻蛄臭也

其音如呼如人叫呼懿行案呼謂馬叱吒也穆天子

傳云其馬歎沙其馬歎玉說文云歎吹乞也

又北三百里曰帶山其上多玉其下多青碧有獸焉其狀如馬

一角有錯言角有甲錯也或作厝懿行案錯依字正當為厝

錯通作其名曰臄疏音歡懿行案周書王會篇云兪人雖馬孔

鳥疑同名懿行案鵠鵠已見西次三經翼望之山莊子天運

篇釋文引此經云其狀如鳳五采文其名曰奇類與今本異

是自為牝牡懿行案廣雅云鵠離怪鳥屬也玉篇云鵠離鳥食

之不疽無癰疽彭水出焉而西流注于芑湖之水其中多儵魚

音由懿行案儵與儵同玉篇其狀如雞而赤毛三尾懿行案

儵似雞赤尾六足四首懿行案首當為目字之譌也今圖正作

東人說海中有魚名儵形如雞而有輒殼多尾足尾其音如鵲

食之可以已憂懿行案太平御覽九百三十七卷引此經圖讚

又北四百里曰譙明之山譙水出焉西流注于河其中多何羅

之魚一首而十身其音如吠犬懿行案初學記三十食之已癰

卷引此經作犬吠

山每經第三 北山經 二 還讀樓校刊



此經案初學記引有獸焉其狀如貍而赤豪貍豪豬也音丸

已見西其音如櫛櫛櫛行案櫛櫛已見名曰孟槐可以禦凶辟

山經其音如櫛櫛西次三經陰山名曰孟槐可以禦凶辟

又北三百五十里曰涿光之山嚙水出焉而西流注于河其中

多鰓鰓之魚音袴褶之褶懿行案鰓鰓見爾雅其狀如鵲而

十翼鱗皆在羽端其音如鵲可以禦火懿行案太平御覽九百

鱗在羽端是謂怪魚食之辟燔云鼓翮一運十翼翮翻厥鳴如鵲食之不痺其上多松柏其下

多櫻櫛其獸多麀羊其鳥多蕃未詳或云即鴉音煩懿行案

棘王逸注引有鴉萃止為釋廣雅亦以鴉鳥懿行案

為鴉鶯繁於蕃竝同聲假借字皆郭所本也

又北三百八十里曰號山懿行案初學記及太平御覽引此經

字異其上多漆其下多桐桐櫛櫛也櫛櫛木腫節中杖櫛音

駝有肉鞍善行流沙中日行三百里其負千斤知水泉所注也

并引郭注也爾雅燂牛郭注云領上肉燂肤起高二尺許狀如

又音洛引字林云駝似鹿而大肉輦出繞山也案繞山見下

西渡流沙往外國濟沙干餘里中無水時有伏流處人不能知

略駝知水脈過其處輒停不行以足踏地人於所踏處掘之輒

得水也初學記引郭氏圖讚云駝惟奇畜肉輦其鳥多寓懿行

是被迅鶩流沙顯功絕地潛識泉淵微乎其智其鳥多寓懿行

類唯蝠蝠肉翅為異廣韻云鶩鼠鳥名謂是也玉篇云鶩語俱

則兵起非此狀如鼠而鳥翼其音如羊可以禦兵

又北四百里至于號山之尾其上多玉而無石魚水懿行案太

平御覽八

北山經

山海經卷三



百七卷引此經 出焉西流注于河其中多文具

又北二百里曰丹熏之山其上多樗柏其草多韭鼈皆山菜爾雅有其名

其狀如鼠而菟首麋身其音如獬犬懿行案初學記二十九卷引此經菟作兔麋身作麋

耳獬或作髻飛獬音豪名曰耳鼠懿行案

轉其形肉翅連尾足故曰尾飛通食之不寐音采 懿行案本

草經云鼯鼠主墮胎令產易陶注云鼯即鼯鼠飛生鳥又可以

也人取其皮毛以與產婦持之令兒易生義與此近或以尾翔

禦百毒懿行案藝文類聚九十五卷引郭氏讚曰或以尾翔

又北二百八十里口石者之山其上無草木多瑤碧懿行案碧

玉泚水出焉西流注于河懿行案水經有兩泚水南山西山經長沙

史記司馬相如傳正義云山海經紫淵水出根者之山西流注

河今經無此山疑石者者字與者字相近紫淵即泚水當即是

也 有獸焉其狀如豹而文題白身題額名曰孟極是善伏其鳴

自呼

又北百一十里曰邊春之山或作春山 懿行案穆天子傳多

蔥嶺山蔥名荅大葉 懿行案荅山蔥見爾雅山上多蔥疑即蔥

蔥嶺其山 葵韭桃李山桃榭桃子小不解核也 懿行案榭桃

多大蔥此經云邊春之山多李里人常採之太平御覽懿行

九百六十八卷引亦同疑本郭注今脫去之杠水出焉 案穆

天子傳云春山之澤清而西流注于泐澤 懿行案泐澤已見有

水出泉清水或即杠水而西流注于泐澤 懿行案泐澤已見有

獸焉其狀如禺而文身善笑見人則臥言伴 名曰幽鴟 或作嬭

過 懿行案說文云嬭嬭嬭也嬭女黑色也鴟當為嬭字之譌

太平御覽九百十三卷引此圖經讚云幽頰似猴俛愚作智觸

北山經

北山經

北山經

北山經

北山經



物則笑見人伴睡好  
用小慧終是嬰累 其鳴自呼

又北二百里曰蔓聯之山萬連其上無草木有獸焉其狀如禺

而有鬣牛尾文臂馬蹄見人則呼名曰足訾懿行案楚詞卜居云將呢訾傑斯王

同慄斯即竦斯聲之轉鳥名見下文其鳴自呼有鳥焉羣居而

朋飛朋猶其毛如雌雉名曰鳩音交或作渴也 懿行案玉篇

疑因經文曰鳩相涉而誤衍也其雌雞疑亦雌雉之謂其鳴

自呼懿行案爾雅鳩雉郭注云黃色鳴自呼此鳥毛如雌雉其

食之已風

又北百八十里曰單張之山其上無草木有獸焉其狀如豹而

長尾人首而牛耳一目名曰諸健音如健牛之健 懿行案郭

為健字之譌健牛之健說文新附字云犛牛也玉篇同而善吒

又云獸似豹人首一目復似經文作健不誤未知其審

行則銜其尾居則蟠其尾有鳥焉其狀如雉而文首白翼黃足

名曰白鵠音夜 懿行案白鵠即白翰郭注爾雅謂之白翰北

皆假借 食之已噎痛噎咽也 穀梁傳曰噎不容粒今吳人呼咽

為之 可以已癩癩癡病也 懿行案玉篇云癩

也傳者昭十九年文 同癩癡也與郭義合又云癩不

也 櫟水出焉而南流注于杠水

又北三百二十里曰灌題之山其上多檇柘其下多流沙懿行

文云漠北方流沙也蓋沙漠之地多砥有獸焉其狀如牛而白

尾其音如訕訕音叫 如人呼喚名曰那父懿行案那玉篇作切云

焉其狀如雌雉而人面見人則躍跳躍名曰竦斯懿行案竦斯



鳴自呼也匠韓之水出焉而西流注于泐澤其中多磁石管子曰山上有磁石者下必有銅音慈取鐵

本草云慈石一名子石春秋繁露郊語篇云慈石取鐵頸金取

火水經渭水注云磁石門在阿房前悉以磁石為之令四夷朝

者有隱甲懷刃入門而脅之以示神郭引管子者地數篇文也

莚文類聚六卷引郭氏讚云磁石吸鐵琥珀取

芥氣有潛通數亦冥會物之相感出乎意外

又北二百里曰潘侯之山其上多松柏其下多榛楛其陽多玉

其陰多鐵有獸焉其狀如牛而四節生毛名曰旄牛今旄牛背

皆有長毛懿行案爾雅犛牛郭注云旄牛也犛和尾皆有長

毛與此注同或云旄牛即犛牛也見中次八經荆山犛牛注

邊水出焉懿行案邊廣韻而南流注于櫟澤

又北二百三十里曰小咸之山懿行案藝文類聚二卷無草木

冬夏有雪

北二百八十里曰大咸之山懿行案藝文類聚九十六卷及太

作大同無草木其下多玉是山也四方不可以上有蛇名曰長

蛇懿行案左傳云吳為封豕長其毛如彘豪說者云長百尋今

蛇即此也封豕見海內經其毛如彘豪蝮蛇色似艾綬文

文間有毛如豬鬃此其類也常山亦有長蛇與此形不同懿

行案常山蛇名率然見孫子九地篇蝮蛇即蝮虫已見南山經

援翼之其音如鼓柝如人行夜敲木柝聲音託懿行案類聚

山注其音如鼓柝引郭氏讚云長蛇百尋厥鬣如彘飛羣走

類靡不吞噬極物

之惡盡毒之厲

又北三百二十里曰敦薨之山懿行案水經注云敦薨之其上

多椶柎其下多苾草敦薨之水出焉而西流注于泐澤懿行案

云大河又東右會敦薨之水其水出焉者之北敦薨之山自西







玉篇引而東北流注于泰澤其中多鱓魚音藻其狀如鯉而雞足

此經懿行案太平御覽九百三十九卷引此經圖讚云鱓之為狀半鳥半鱗是也食之已疣有獸焉其狀

如犬而人面善投見人則笑其名山獬音暉獸名吳都賦云獬子

長嘯劉逵注云獬子猿類猿身人面見人則嘯嘯蓋與笑通李

善注引此經正作見人則笑名獬胡奔切無山字與今本異

其行如風言疾見則天下大風懿行案御覽九百十二卷引此經

善投行如矢繳是惟氣精出則風作

又北二百里曰北嶽之山懿行案即恒山也水經謂之多枳棘

剛木檀柘之屬懿行案郭注中山經云檀柘之屬者檀中車材柘中弓材也

有獸焉其狀如牛而四角人目彘耳其名曰諸懷懿行案玉篇

牛四角人目其音如鳴鴈是食人諸懷之水出焉懿行案諸廣韻作

而西流注于酈水其中多鮪魚音詣懿行案說文云鮪鮪魚名魚身而犬首

懿行案初學記及太平御覽九百二十九卷並引此經作大首誤其音如嬰兒今海中有虎鹿

如魚而頭似虎或云變而成虎鹿頭魚有角似鹿李善注江賦引

臨海異物志曰鹿魚長二尺餘有角腹下有脚如人足又引臨

海水土記曰海豕頭身長九尺然則推尋郭義此經鮪魚蓋

魚身魚尾而狗頭極似今海狗登州海中有食之已狂懿行案

草云臘肭獸療驚狂癩疾與此經合臘肭即海狗也

又北百八十里曰渾夕之山無草木多銅玉懿行案銅玉二物

之山復多銅玉也北次二經諸餘酈水出焉而西北流注于海有蛇一首兩身懿行案藏

頭兩身下有名曰肥遺見則其國大旱管子曰涸水之精名曰

四足二字蛇長八尺以其名呼之可使取魚龜亦此類懿行案管子水

地篇文也說文螭即透字之或體透迤即委蛇也與肥遺聲相

山海經卷三 北山經



近豈卽是與

又北五十里曰北單之山無草木多蔥韭

又北百里曰羆差之山無草木多馬野馬也似馬而小懿行案穆天子傳云野馬走五百里郭注云野馬亦如馬而小爾雅釋畜云野馬郭注云如馬而小出塞外

又北百八十里曰北鮮之山是多馬鮮水出焉而西北流注于

涂吾之水漢元狩二年馬出涂吾水中也懿行案漢書武帝紀云元狩二年馬生余吾水中應劭注云在朔方北

文選長楊賦注引此經作北經余吾水史記匈奴傳索隱引此經亦作北流注余吾竝無西字又竝作余吾不加水旁也地理志云上黨郡余吾疑縣因水爲名

又北百七十里曰隄山或作隄古字耳懿行案玉篇云隄古文作隄本此多馬懿行案左傳云冀之北土馬之所生故此三山有獸焉其狀如豹而文首名曰

玃音么懿行案玃獸名隄水出焉而東流注于泰澤其中多龍龜行

案龍龜二物也或是一物疑卽吉弔也龍種龜身故曰龍龜裴淵廣州記云弔生嶺南蛇頭龜身水宿木棲其膏至輕利銅及瓦器盛之皆浸出置雞卵殼中則不漏其透物甚於醍醐也見證類本草及李時珍本草

凡北山經之首自單狐之山至于隄山凡二十五山五千四百

九十里懿行案今五千六百八十里其神皆人面蛇身其祠之毛用一雄雞

彘瘞吉玉用一珪瘞而不精言祭不用米皆其山北人皆生食

不火之物或作皆生食而不火懿行案大戴禮千乘篇說四篇也淮南原道訓云鴈門之北狄不穀食義亦與此同

北次二經之首在河之東其首枕汾臨汾水上也音墳懿行

案水經注引此經作其東首枕今在太原郡故汾陽縣北秀容山涔音

其名曰管涔之山今在太原郡故汾陽縣北秀容山涔音

北山經

懿行案太平寰宇記引郭注有管

山每經卷三

北山經



音姦三字今本蓋脫去之記文又云土人云其山多菅或以為  
 名是經水管當為菅矣山在今山西靜樂縣北水經注引十三  
 州志曰汾水出武州之燕京山亦管涔之異名也太原郡汾陽  
 見漢書地理志晉志為太原國其汾陽屬河東郡也郭云汾陽  
 縣北秀容山漢志其山無木而多草其下多玉引此經云其上  
 直謂之汾陽北山其山無木而多草其下多玉引此經云其上  
 無草木而多玉與今本異然又汾水出焉而西流注于河  
 云其山有草無木復與今本同汾水出焉而西流注于河  
 陽縣北西入河懿行案地理志云汾水出汾陽至汾陰  
 入河郭注陽蓋陰字之譌也汾水詳見海內東經及郭注  
 又西懿行案西藏二百五十里曰少陽之山志云交城縣少陽  
 山在縣西南九十五里其下多赤銀案穆天子傳有燭行  
 里今太原府有交城其下多赤銀案穆天子傳有燭行  
 銀郭注云銀有精酸水出焉而東流注于汾水懿行案水經注  
 光如燭疑即此酸水出焉而東流注于汾水懿行案水經注  
 容城東南與酸水合水原西出其中多美赭管子曰山上有赭  
 少陽之山東南流注於汾水其中多美赭管子曰山上有赭  
 行案說文云赭赤土也本草謂之代赭石別錄云出代郡者名  
 代赭出姑幕者名須九一名血師郭引管子者地數篇文也

又北五十里曰縣雍之山

今在晉陽縣西名汲壘雍音甕  
 引此經及郭注與今本同史記魏世家正義引此作懸壘山括  
 地志亦作懸壘山一名龍山在太原縣也一名龍山元和郡縣志  
 云晉陽縣壘山一名龍山在縣西南十二里案地理志云太  
 原郡晉陽龍山在西北晉水所出東入汾高誘注淮南墜形訓  
 亦云龍山在晉陽之西北並非其上多玉其下多銅其獸多閭  
 也水經注云今在縣之西南其上多玉其下多銅其獸多閭

麋閭閭亦見鄉射禮懿行案周書王會篇云北唐戎以閭閭似  
 喻冠疑喻即鄉射字之譌也孔晁注云射禮以閭象為射器孔氏  
 及郭注俱本鄉射禮曰國中射則皮樹中於郊則閭中初學  
 記引廣志云驢羊似驢驢即其鳥多白翟白鶴即白鶴也音于六  
 此也集韻云閭一角岐驢驢其鳥多白翟白鶴即白鶴也音于六  
 即白輪雅晉水出焉而東南流注于汾水東過晉陽南又東入  
 也見爾雅晉水出焉而東南流注于汾水東過晉陽南又東入  
 晉水出晉陽縣西縣壘山東其中多鯨魚其狀如儵而赤鱗小  
 過其縣南又東入於汾水其中多鯨魚其狀如儵而赤鱗小

儵字通麟鱗聲同其音如叱食之不驕或作騷騷臭也懿行  
 儵字通麟鱗聲同其音如叱食之不驕或作騷騷臭也懿行  
 儵字通麟鱗聲同其音如叱食之不驕或作騷騷臭也懿行



俗名狐騷也太平御覽九百三十九卷引此經圖讚云微哉鯨魚食則不驕物有所感其用無標

又北二百里曰狐岐之山懿行案山在今山西孝義縣西八十里無草木多青碧

勝水出焉而東北流注于汾水懿行案水經注云文水又東南流與勝水合水西出狐岐之山

東逕六壁城南又東合陽泉水又東南入於汾水也其中多蒼玉

又北三百五十里曰白沙山廣員三百里盡沙也懿行案此即所謂沙漠說

文云漠北方流沙也無草木鳥獸鮪水出于其上潛于其下出山之頂是停其底也

多白玉

又北四百里懿行案百藏經本作十曰爾是之山無草木無水

又北三百八十里曰狂山無草木是山也冬夏有雪狂水出焉

而西流注于浮水其中多美玉

又北三百八十里曰諸餘之山其上多銅玉其下多松柏諸餘

之水出焉而東流注于旄水懿行案玉篇作旄云水名

又北三百五十里曰敦頭之山其上多金玉無草木旄水出焉

而東流注于印澤懿行案印澤下文北鵬山其中多駉馬音勃

行案郭氏江賦云駉馬騰波以嘘蹀李善注引此經與今本同初學記八卷引南越志云平定縣東巨海有駉馬似馬牛尾一角又二十九卷引張駿山海經圖畫讚曰敦山有獸其名牛尾

為敦麟形一角即此也麟形蓋釋牛尾敦即駉也字音同牛尾

而白身一角其音如呼懿行案李善注江賦引此經作其音如虎疑虎當為嘑字之譌嘑與呼聲同義

亦同

又北三百五十里曰鉤吾之山其上多玉其下多銅有獸焉其

狀如懿行案藏經本無如字羊身人面其目在腋下懿行案腋俗字也說文作亦云人之臂亦



也又作掖云掖臂下也文選注陳琳為袁虎齒人爪其音如嬰

兒名曰狍鴟是食人左傳所謂饕餮是也狍音咆懿行案呂

氏春秋先識覽云周鼎著饕餮有首無身食人未咽害及其身

以言報更是郭所本也注蓋圖讚之文與今世所傳復不同文

選注陳琳為袁紹檄引此注貪淋作貪婪夏鼎作禹鼎

又北三百里曰北𪔐之山無石其陽多碧其陰多玉有獸焉其

狀如虎而白身犬首馬尾銳鬣名曰獨裕音谷 懿行案說文

如虎白身豕鬣尾如馬本此又云穀似牂羊出蜀北𪔐有鳥焉

山中犬首而馬尾今本經無此獸北𪔐山又不枉蜀也

其狀如鳥人面名曰鸞鵠般冒兩音或作夏也 懿行案鸞鵠

大荒南經有鸞鵠郭注云賈亦鸞屬水經注引莊子有雅賈蓋

是鳥類經言此鳥狀如鳥疑是也又言宵飛晝伏則似今訓狐

訓狐即鸞鵠之屬其狀宵飛而晝伏鸞鵠食之已暘 中熱也 泮

如鷹鷹賈之名或以此

水出焉而東流注于却澤懿行案說文云洽水出北𪔐山入却

當為洽今本或形近而譌也却亦當澤从水舍聲玉篇同說文是經文泮

又北三百五十里曰梁渠之山無草木多金玉脩水出焉而東

流注于鴈門水名 懿行案地理志云代郡且如于延水出塞

外柔平鎮西長川城南小山引此經云云又云鴈門水東逕大

甯郡有脩水注之引此經又云地理志有于延水而無鴈門脩

水之名山海經有鴈門之目而無說于延河自下亦通謂之于

延水矣今案鴈門水即灤水也說文云灤水出鴈門郡陰館累頭

山東入海或曰治水也許君此釋本地理志雁門郡陰館注而

為說是雁門水一名治水地理志說于延水入沽即此經云脩

水注于雁門矣沽其獸多居暨懿行案暨玉篇廣韻並作暨

當从說文作治其獸多居暨玉篇無居字廣韻作暨居 其

狀如彙而赤毛彙似鼠赤毛如刺猬也彙音渭 懿行案爾雅

白色此注赤字謂字並術又彙玉篇其音如豚有鳥焉其狀如

廣韻並作蝟赤毛廣韻作赤尾也



夸父或作舉父 懿行案西次三經云崇吾之山有獸曰舉父

也通四翼一目犬尾名曰𪔐其音如鵲食之已腹痛可以止衚洞

下也音洞 懿行案玉 篇云衚下也義與郭同

又北四百里曰姑灌之山無草木是山也冬夏有雪

又北三百八十里曰湖灌之山其陽多玉其陰多碧多馬湖灌

之水出焉而東流注于海其中多鮪亦鮪魚字 懿行案李善 注王褒四子講德論引郭

氏此經注曰鱣魚似蛇時聞切疑即今本注下脫文也大戴禮

勸學篇云鮪鮪之穴鮪即鱣字也玉篇云鮪魚似蛇同鱣集韻

有木焉其葉如柳而赤理懿行案柳有一種赤者名 赤柳晉書地理志云丹陽

又北水行五百里流沙三百里至于洹山懿行案水經云洹水 出上黨泝氏縣注云

水出洹山山在長子縣也計其道上多金玉三桑生之其樹皆無

枝其高百仞懿行案海外北經云三桑無枝 在歐絲東其本長百仞即此百果樹生之其下

多怪蛇

又北三百里曰敦題之山懿行案畢氏云疑即雁門陰館累頭 山敦題累頭皆音之轉敦讀如自也

今案上文有敦頭山與累頭之聲尤相近未審誰是無草木多金玉是錚于北海懿行案 錚于北海其義同

凡北次二經之首自管涔之山至于敦題之山凡十七山懿行 案今

才十 六山 五千六百九十里懿行案今六千 一百四十里其神皆蛇身人面其祠

毛用一雄雞龜瘞瘞 禮玉於山中以 禮神不瘞之也用一璧一珪投而不精

北次三經之首曰太行之山今在河內野王縣西北行音戶剛 反 懿行案漢晉地理志並云河



丙郡壘王太行山在西北今在河南輝縣也列子湯問篇作其

首曰歸山其上有金玉其下有碧引此經碧下有玉字有獸

焉其狀如麇羊引此經麇作麇無羊字而四角馬尾而有距其

名曰驪屬又有驪云獸名即此也廣韻既云驪驪野馬名驪音

壇又云驪驪野馬蓋誤也劉昭善還還旋旋舞也驪音驪

脫音字劉昭注郡國志引此經無善字蓋脫其鳴自訐有鳥焉

其狀如鵲說鵲云似鵲白身下有三目二字赤尾六足其名曰

鶡音犇是善驚其鳴自訐今吳人謂呼為

又東北二百里曰龍侯之山無草木多金玉淩淩之水出焉音設

懿行案太平御覽九百三十八而東流注于河其中多人魚

卷引此經淩水淩字不作重文

懿行案人魚即鮪魚爾雅云鮪大者謂之鮪是也鮪古文省作

兒周書王會篇云穢人前兒亦是也兒从儿即古文人字又人

魚闕脫其上即為人魚矣其狀如鯀魚四足其音如嬰兒鯀見

經或曰人魚即鮪也似鮪而四足聲如小兒郭云見中山經者

音鯀懿行案鯀當為鮪說文云鮪大鮪也郭云見中山經者

少室山休水中多鮪魚是也又云人魚即鮪者水經注云伊水

又東北流注於洛水引廣志曰鮪魚聲如小兒郭云見中山經者

鯀鯀可以治牛出伊水也司馬遷謂之人魚故其著史記曰始

皇帝之葬也以人魚膏為燭徐廣曰人魚似鮪而四足即鮪魚

也食之無癡疾懿行案說文云癡不慧也中山

又東北二百里曰馬成之山其上多文石其陰多金玉有獸焉

其狀如白犬而黑頭見人則飛言肉翅飛其名曰天馬其鳴自

訐有鳥焉其狀如鳥首白而身青足黃是名曰鷦鷯屈居二音

懿行案爾雅云鷦鷯鷦鷯此鷦鷯疑即鷦鷯也聲轉字變經多

此例唯白首為異耳孫炎注爾雅云鷦鷯一名鳴鷦故此經郭

山每經第三

北山經

七



云或作鳴其鳴自諉食之不飢可以已寓未詳或曰寓猶誤也懿行案寓誤蓋以聲近為義

又東北七十里曰咸山其上有玉其下多銅是多松柏草多苳草條管之水出焉菅音而西南流注于長澤其中多器酸三歲

一成所未詳也食之已癘

又東北二百里曰天池之山懿行案水經灤水注云桑乾水潛承太原汾陽縣北燕京山之大池

池在山原之上世謂之天池案山在今山西靜樂縣東北其上無草木多文石有獸焉其狀

如兔而鼠首以其背飛用其背上毛飛飛則仰也懿行案文選上林賦云雖獲飛蠲張指注云飛蠲

飛鼠也其狀如兔而鼠首以其頰飛今經頰作背或所見本異也又上文丹熏山有耳鼠以其尾飛郭云或作髯飛髯即頰字

耳初學記二十九卷引郭氏圖讚云或以尾翔或以髯凌飛鼠鼓翰倏然背騰固無常所唯神所憑其名曰飛鼠

懿行案初學記引此經云以其背飛名飛免又引括地圖亦作飛免與今經文異澠水出焉潛于其下

停山底也其中多黃堊堊土

又東三百里曰陽山懿行案水經注有大陽之山亦通謂之薄山疑即此其上多玉其下

多金銅有獸焉其狀如牛而赤尾其頸鬣其狀如句瞿言頸上有肉鬣

句瞿斗也音劬懿行案廣雅云腎堅也以句瞿為斗所未詳元和郡縣志云海康縣多牛項上有骨大如覆斗日行三百里

即爾雅所謂犛其名曰頡胡懿行案說文云頡胡也胡牛頡垂牛疑此是也其鳴自諉食之已狂有鳥焉其狀如雌雉而五采以文是自

為牝牡名曰象蛇其鳴自諉留水出焉而南流注于河懿行案水經云

河水東過犬陽縣南注云河水又東左合積石土柱二谿竝北發大陽之山南流入於河與此經合但不知二谿之中誰為留

耳其中有鮪父之魚音陷懿行案說文云鮪魚也見山海經其狀如鮪魚



魚首而瓊身

懿行案太平御覽九百三十九卷引此經圖讚云鮪父魚首厥體如豚

食之已嘔懿行

案嘔當為歐說文云吐也

又東三百五十里曰賁聞之山其上多蒼玉其下多黃堊多涅

石懿行案即礬石也淮南做真訓云以涅染緇高誘注云涅礬石也本草經云礬石一名羽涅別錄云一名羽澤西次二經

女牀之山多石涅郭氏注誤當移於此

又北百里曰王屋之山

今在河東東垣縣北書曰至于王屋也懿行案漢晉地理志云河東郡垣

禹貢王屋山在東北今在山西垣曲縣也注東垣東字衍

是多石澗水出焉

聯音輦懿行案水經云濟水

出河東垣縣東王屋山為沈水注引此經澗水作聯水劉昭而

西北流注于泰澤

地理志王屋山沈水出充沈澗俱聲相近一澤作秦澤疑即榮澤也地理志云沈水東南至武德入河軼出榮陽北地中又東至琅槐入海今案榮澤在榮陽北也濟水又

東經

見海內

又東北三百里曰敎山

懿行案敎山在垣縣北見水經注在今山西垣曲縣也

其上多玉

而無石敎水出焉西流注于河

懿行案水經注云河水又東與敎水合水出垣縣北敎山云云

南入於河引此經亦作南流注于河今本作西疑譌

是水冬乾而夏流實惟乾河

今河東

東北有乾河口因名乾河里但有故溝處無復水即是也聞喜縣行案水經注云今聞喜縣東北谷口猶有乾河里故溝存焉今

無復有水世人猶謂之為乾澗矣

其中有兩山是山也廣員三百步其名曰發

九之山其上有金玉

又南三百里曰景山

外傳曰景霍以為城記云山在聞喜縣東南十八里水經云涑

懿行案太平寰宇

水西過周陽邑南注云涑水又與景水合水出景山北谷南望

鹽販之澤

即鹽池也今在河東猗氏縣或無販字懿行案水經注及太平御覽八百六十五卷引此注鹽池上竝



有解縣二字今本脫也穆天子傳云戊子至於鹽郭注云鹽鹽池今在河東解縣呂氏春秋本味篇云和之美者大夏之鹽高誘注云大夏澤名今案大夏古晉地此澤亦即鹽澤矣地理志云河東郡安邑鹽池在西南晉書地理志云河東郡解有鹽池北望少澤其上多草諸蕒根似羊躡可食曙豫二音今江南單呼為諸音儲語有輕重耳 懿行案廣雅云諸蕒署預也本草云薯蕒一名山芋皆即今之山藥也此言草諸蕒別於木諸蕒也木諸蕒見中次十一經兔牀之山其草多秦椒子似椒而細葉草也 懿行案水經注藝文類聚非也依郭注當有此二字 其陰多赭其陽多玉有鳥焉其狀如蛇而四翼六目三足名曰酸與其鳴自諉見則其邑有恐或曰食之不醉

又東南懿行案孟門山在今景山西經云東南疑誤 三百二十里曰孟門之山尸子曰龍門未辟呂梁未鑿河出於孟門之上大溢逆流無有丘陵高阜滅之名曰洪水穆天子傳曰北升孟門九河之澄 懿行案今本穆天子傳孟作盟孟通也山在今山西平陽吉州西水經注云河南孟門山與龍門山相對引此經云云又引淮南子即

此注所引尸子之文又引穆天子傳而云孟門即龍門之上口也實為河之巨阨 其上多蒼玉多金其下多黃堊多涅石懿行案涅石已見上文賁聞之山

又東南三百二十里曰平山懿行案水經注云敎水南逕輔山疑即平山也元和郡縣志云臨汾縣本漢平陽縣縣在平水之陽故曰平陽山一平水出于其上名壺口山今名姑射山在縣西八里平水出焉

潛干其下懿行案水經注云輔山高三十許里上有泉源不測其深山水出干其上潛干其下又是王屋之次疑即平山也案酈氏言上有泉源不測其深即此經云平水出于其上潛干其下是 是多美玉

又東二百里曰京山有美玉多漆木多竹其陽有赤銅其陰有

乎礪黑砥石也尸子曰加乎黃砥明色非一也礪音竹篠之篠 懿行案礪字見玉篇同郭義 高水出焉南

流注于河



又東二百里曰虫尾之山其上多金玉其下多竹多青碧丹水

出焉南流注于河薄水出焉淮南子曰薄水出鮮于山 懿行案淮南墜形訓云鎬出鮮于郭引

作薄或所見本異而東南流注于黃澤懿行案穆天子傳云東游於黃澤蓋即此又地理志云魏郡內

黃應劭云黃澤在西

又東三百里曰彭訛之山其上無草木多金玉其下多水蚤林

之水出焉音早東南流注于河肥水出焉而南流注于牀水懿行案肥水當即詩之肥泉牀水未詳其中多肥遺之蛇

又東百八十里曰小侯之山明漳之水出焉南流注于黃澤有

鳥焉其狀如烏而白文名曰鵠鵠姑習二音 懿行案鵠鵠見玉篇食之不澇

不瞋目也或作瞻音醮 懿行案瞻音樵俗以偷視為瞻非也瞻音醮玉篇云目具也

又東三百七十里曰泰頭之山其水出焉音恭南注于庠池呼佗二音

同 其上多金玉其下多竹箭

又東北二百里曰軒轅之山其上多銅其下多竹有鳥焉其狀

如梟而白首其名曰黃鳥其鳴自設食之不妒懿行案周書王會篇云方揚以

皇鳥爾雅云皇黃鳥蓋皆此經黃鳥也郭注爾雅以為黃離留誤矣俗人皆言黃鶯治妒而梁武帝以倉庚作膳為郗氏療忌

又本此經及爾雅注而誤也

又北二百里曰謁戾之山今在上黨郡涅縣 懿行案郭注本

作謁戾謁謁聲相近也其上多松柏有金玉沁水出焉南流注

于河至滎陽縣東北入河或出穀述縣羊頭山也 懿行案穀

靡谷沁水所出是郭所本也沁水一名涅水地理志云上黨郡

涅氏涅水也顏師古注云涅水出焉水經云沁水出上黨涅縣

北山經



謁戾山注云沁水即涅水也或言出穀遠縣羊頭山世廢谷是  
 鄆氏合沁涅為一水也地理志又云沁水東南至滎陽入河顏  
 師古注云今沁水至懷州武陟縣界入河此云至滎陽疑轉寫  
 錯誤今案顏氏之說非也水經亦云至滎陽縣北入河滎陽在  
 河南武陟在河相去不遠說俱得通今沁水其東有林焉名  
 曰丹林丹林之水出焉絕不行案竹書云周元王六年丹水三日  
 東南入浮水水經注云丹水出上黨高都縣故城東北阜俗謂  
 之源源水引此經云即斯水矣又水經注引經直作丹水無  
 字南流注于河懿行案地理志云丹水入沁水經注亦云浮氏楊谷  
 丹水合此經云入河者蓋丹水合絕水入沁水經注亦云浮氏楊谷  
 理志浮氏應劭注云山海經浮水所出者也今經無浮水蓋脫  
 去之而地理志丹水入浮水嬰侯之水出焉北流注于汜水  
 經注引作入絕水未審誰是嬰侯之水出焉北流注于汜水  
 懿行案水經汾水注引此經作嬰侯之水出於其陰北流注于  
 祀水云水出祀山其水殊源其合注於嬰侯之水亂流逕中都  
 縣南俗又謂之中都水据水經注汜水當為祀水又云出於其陰亦與今本異

東三百里曰沮洳之山

詩云彼汾沮洳懿行案水經注引此

字通山在今

無草木有金玉漈水出焉

音其南流注于

河南輝縣

今淇水出汲郡隆慮縣大號山東過河內縣南為白溝懿

河行案水經云淇水出河內隆慮縣西大號山又東過內黃縣

南為白溝是郭所本也說文云淇水出河內其北山東入河或

日出隆慮西山地理志云河內郡其北山淇水所出東至黎陽

入河晉書地理志云汲郡其北

山淇水所出隆慮作林慮也

又北三百里曰神囷之山音如倉囷之囷懿行案囷即倉囷

困廣韻引作神箇疑是也据水經注其上有文石其下有白蛇

山當在今河南林縣漢之林慮縣也

有飛蟲懿行案史記周本紀云蜚鴻滿野索隱引高誘曰蜚鴻

鹽神且即化為蟲與諸蟲黃水出焉而東流注于洹

羣飛掩蔽日光亦此類也

東北至魏郡長樂入清水洹音丸懿行案地理志云河內郡

隆慮應劭注云隆慮山在北遊殤帝名改曰林慮也說文云洹



水在晉魯間水經云洹水出上黨泝氏縣東過隆慮縣北注云  
 縣有黃水出於神困之山黃華谷又東入於洹水也又云洹水  
 又東逕長樂縣故城南溢水出焉懿行案李善注魏都賦引此  
 建安九年公進軍到洹水又而東流注于歐水溢水今出臨水  
 云臨溢水為營即斯水也而東流注于歐水縣西谷口山經  
 滎西北至列人縣入於漳其水熱懿行案劉逵注魏都賦云  
 漳溢二水名經滎西北溢水熱故曰溢口水經注云溢水出鄴  
 西北石鼓山南巖下泉源奮涌若釜之揚湯矣其水冬溫夏冷  
 溢水又東流注於漳謂之合口据水經注石鼓山當即溢口山  
 之異名也但此經云注於歐水豈歐水亦即漳水之異名與

又北二百里曰發鳩之山今在上黨郡長子縣西 懿行案發  
 鳩山淮南子謂之發包山墜形訓云

濁漳出發包高誘注云發包山一名鹿谷山亦在上其多柘  
 黨長子縣水經注云鹿谷山與發鳩連麓而在南也

木懿行案說文云柘木出發鳩山是柘當為柘玉篇云柘亦作  
 柘懿行案說文云柘木出發鳩山是柘當為柘玉篇云柘亦作  
 柘懿行案說文云柘木出發鳩山是柘當為柘玉篇云柘亦作

同類之木楛見中有鳥焉其狀如鳥 懿行案太平御覽四十五  
 次十一經前山

首白喙赤足

懿行案廣韻引此

名曰精衛其鳴自詒

懿行案李

賦引此是炎帝之少女名曰女娃炎帝神農也娃惡佳反語誤  
 經作呼或作階 懿行案李善注吳

都賦引此經仍作赤帝之女姓姜誤也魏都賦女娃游于東海溺  
 注引此經仍作赤帝之女姓姜誤也魏都賦女娃游于東海溺

而不返故為精衛常銜西山之木石以堙于東海堙塞也音因  
 當為堙見說文選注引此經銜作取堙作填唯魏都賦注引

此仍作堙列仙傳載炎帝少女追赤松而得仙是知東海溺魂  
 西山銜石斯乃神靈之變化非夫仇海之冤禽矣女尸之為菴

草亦猶是也藝文類聚九十二卷引郭氏讚云炎帝之女化為  
 精衛沈形東海靈爽西漳水出焉濁漳音章 懿行案說文云

邁乃銜木石以填攸害漳水出焉濁漳音章 懿行案說文云

東聲水經注云漳水又東凍水注之水西出發鳩山入於河以水  
 縣故城南又東逕屯雷縣故城北其水又東流注於漳亦引說

文凍水為證然則此經古有二本許君所見本蓋為漳水即說  
 文及水經注所云是也桑欽所見本蓋為漳水即說

出上黨長子縣西發鳩東流注于河或曰出長子縣鹿谷山而  
 山即此郭注所云是也東流注于河東至鄴入清漳 懿行案

山每徑為三 北山經



地理志云上黨郡長子鹿谷山濁漳水所出東至鄴入清漳說文亦同是皆郭注所本

又東北百二十里曰少山今在樂平郡沾縣沾縣故屬上黨

清漳水出上黨沾縣西北少山大要谷說文同地理志上黨郡沾大要谷清漳水所出東北至阜城入大河是大要谷即少山也樂平郡沾及上黨郡並見晉書地理志

又舊本郭注沾縣下復有沾縣字俗本脫其上有金玉其下有

銅清漳之水出焉東流于濁漳之水清漳出少山大繩谷至武安縣南暴宮邑入於濁漳

或曰東北至邑城入於大河也懿行案郭注繩蓋繩字之譌

字也顏本作罍而今本於上黨郡沾縣大要谷譌為大繩谷郭

氏此注又譌為大繩谷矣說文云清漳出沾山大要谷北入河

以此可證又郭注暴宮當為黍宮之譌水經云東至武安縣南

黍宮邑入於濁漳是也邑城當為阜城之譌今本地理志上黨

郡沾下亦譌為邑城也阜城縣屬渤海郡見漢晉地理志

又東北二百里曰錫山懿行案地理志水經注並作堵山或古

錫山引此經山在今河南武安縣其上多玉其下有砥牛首之水出焉而東流

注于滏水懿行案地理志云趙國邯鄲堵山牛首水所出水經

邯鄲引牛首拘水灌城

又北二百里曰景山懿行案高誘注淮南墜形有美玉景水出

焉東南流注于海澤懿行案淮南墜形訓

又北百里曰題首之山有玉焉多石無水

又北百里曰繡山其上有玉青碧其木多栒木中枝也音荀

所本說文有栒云栒也又有櫟云大木可為鋸柄疑皆非郭義

本草經有栒核別錄云味苦療水身面癰腫蓋即此木也說文

云栒也其草多芍藥芎藭芍藥一名辛夷亦香草屬懿行

可為杖林賦云雷夷新夷也新與辛同雷聲轉王逸注楚詞九歌云

辛夷香草也是攣夷即雷夷離騷之雷夷又即九歌之辛夷與

山每經卷三 北山經 三



芍藥正一物也郭注本廣雅及楚詞洧水出焉而東流注于河懿行案水經有洧水出馬嶺山入潁

非其中有鱧鱧似鮎而大白色也懿行案鼃鼃而青或曰鱧小

一物名耳懿行案鼃當為耿字之譌耿鼃見秋官蠲氏注亦見爾雅

又北百二十里曰松山懿行案畢氏云疑即今陽水出焉懿行案畢

氏云地形志云上黨屯留有陽水原出東北流注于河

三想山東流合平臺水東南入絳水懿行案山在今直隸臨城縣西南

又北百二十里曰敦與之山懿行案山在今直隸臨城縣西南

其上無草木有金玉滌水出于其陽音悉各反懿行案玉而

東流注于秦陸之水大陸水今鉅鹿北廣平澤即其水懿行案廣平當為廣阿字之誤也爾雅十藪晉

有大陸郭注云今鉅鹿北廣阿澤是也然今爾雅注阿復誤作

河呂氏春秋九藪趙之鉅鹿高誘注云廣阿澤也地理志云鉅

鹿郡鉅鹿禹貢大陸澤在北又行案抵肆也懿

有廣阿劉昭注郡國志亦同行案抵肆也懿

音邸與郭音同蘇林而東流注于彭水今泚水出中丘縣西窮

於漳水懿行案說文云泚水在常山地理志云常山郡元氏

沮水首受中丘西山窮泉谷東至堂陽入黃河又中丘逢山長

谷諸水所出東至張邑入濁漳是郭所本也諸水即泚水矣隋

書地理志云房子有彭水案史記陳餘傳索隱引此郭注云泚

水出常山中丘縣懿行案說文云槐水出焉而東流注于泚澤濟水出常山房

今本脫常山二字子贊皇山東入泚地理志云常山郡房子贊皇山

石濟水所出東至慶陶入泚是濟水即槐水矣

又北百七十里曰柘山其陽有金玉其陰有鐵歷聚之水出焉

而北流注于洧水

又北三百里曰維龍之山其上有碧玉其陽有金其陰有鐵肥

水出焉而東流注于皋澤其中多礪石未詳也音雷或作壘礪

懿行案玉篇云礪不平也又云礪礪石與郭義近礪壘字通也

又漢書鼃錯傳云具蘭石服虔注云蘭石可投人石也如淳注

北山經



澤 云藺石城上雷石也藺雷聲轉 做鐵之水出焉而北流注于大

又北百八十里曰白馬之山 懿行案山在今山西孟縣北元和郡縣志云孟縣白馬山在縣東北

六十 其陽多石玉其陰多鐵多赤銅木馬之水出焉 懿行案木馬水即俗

謂牧馬水也在孟縣 而東北流注于虜沱 呼沱二音

又北二百里曰空桑之山 上已有此山疑同名也 懿行案東

次二經之首自管涔之山至於敦題之山凡十七山今才得十

六山疑經正脫此一山也經內空桑有三上文脫去之空桑蓋

在莘號閒呂氏春秋古史考俱言尹產空桑是也此經空桑蓋

在趙代閒歸藏啓筮言蚩尤出自羊水以伐空桑是也充地亦

有空桑見 無草木冬夏有雪空桑之水出焉東流注于虜沱 音

東山經 懿行案藏經本 無郭注音佗二字

又北三百里曰秦戲之山 懿行案畢氏云山在今山西繁峙縣

云派水起鴈門後人成夫山元和郡縣志云繁峙縣秦戲山一

名武夫山在縣東南九十里太平寰宇記云繁峙縣秦戲山今

曰派山又云虜沱河源出東南孤阜山據此則戲字當讀如呼

說文本从盧聲秦戲魯平戊夫武夫孤阜皆聲相近字之異也

無草木多金玉有獸焉其狀如羊一角一目目在耳後其名曰

羶羶 音屋棟之棟 懿行案玉篇羶字云泰山有獸狀如牛一

秦戲山餘同羶音東又音陳吳氏引楊慎奇字韻云羶羶今產

於代州鴈門谷口俗呼為構子見則歲豐音東見晉志今案代

州志構作 其鳴自訃虜沱之水出焉 今虜沱水出鴈門鹵成縣

又見海內東經地理志云勃海郡成平虜池河民曰徒駭河蓋

語聲之轉也郡國志云鴈門郡鹵城劉昭注引此經作呼沱經

典或作惡池或作亞馳並聲近 而東流注于溲水 音樓 懿行

假借之字郭注鹵成當為城 液女之水出于其陽南流注于



沁水 液音悅憚之憚 懿行案泰戲山在繁時沁水在沁源南  
北遙阻無緣有水相注疑經文誤此云液女下文直云液

又北三百里曰石山多藏金玉 懿行案藏古字作臧善也西次  
三經槐江之山多藏黃金玉義

與此 濩濩之水出焉 濩音尺 而東流注于庾沱鮮于之水出焉

而南 懿行案吳氏本 流注于庾沱

又北二百里曰童戎之山皋徐之水出焉而東流注于濩液水

又北三百里曰高是之山 今在北地靈工縣 懿行案在縣西  
北水經作高氏又案晉書地理志北

地郡無靈工代郡下亦 音茲 懿行案說文云滋水

無之漢志代郡下則有 音茲 懿行案說文云滋水

地理志云常山郡南行唐有石白谷谷名三書皆異未知其審

入庾沱郡國志云南行唐有石白谷谷名三書皆異未知其審

而南流注于庾沱其木多椶其草多條 懿行案條草未詳或  
說以爾雅條草未詳或

水出焉 音寇 懿行案說文云滹水起北地靈工東入河滹水

山注云即溫夷之水也出縣 東流注于河 過博陵縣南又東北

西北高氏山引此經云云 東流注于河 人於易水 懿行案

地理志云代郡靈工滹河東至文安入大河說文亦云東入河

與此經合水經云滹水東過博陵縣南又東北入於易注云東

北至長城注於易水也與郭注合今案滹水自

入易水易水復不通河流經言注河未知其審

又北三百里曰陸山多美玉鄴水出焉 或作邲水 懿行案邲  
字說文玉篇廣韻俱無

之嚴可均曰說文 而東流注于河

云黃帝娶于姜水 而東流注于河

又北二百里曰沂山 音祈 般水出焉 音盤 懿行案地理志云平

鉤般也元和郡縣志云棣州陽 而東流注于河

信縣鉤盤河經縣北四十里 而東流注于河

北百二十里曰燕山 懿行案隋書地理志云 多嬰石 言石似玉  
有符彩嬰



玉石名之是燕石出玉石山將玉石山即燕山之異名與燕水而與水經鮑止水注無終之燕山似異此蓋別一山也

出焉東流注于河

又北山行五百里水行五百里至于饒山懿行案爾雅釋文引字林云駝駝出饒山

疑饒繞古字通也初學記二十九卷引此經云陽光是無草木之山獸多橐駝經無陽光山疑亦饒山字之誤衍也

多瑤碧其獸多橐駝懿行案橐駝已見饒山其鳥多鵠未詳或曰鵠鵠鵠

即鵠久爾雅謂之怪鵠廣雅又云鵠鵠飛鵠也別一物即鵠也

歷號之水出焉而東流注于河其中有師魚食之殺人未詳或作鯢懿行案師玉篇作鯢非也郭云或作鯢者師鯢聲之轉鯢即人魚也已見上文西陽雜俎云峽中人食鯢魚縛樹上鞭至白汁出如構汁方可食不爾有毒也正與此經合

又北四百里曰乾山無草木其陽有金玉其陰有鐵而無水有獸焉其狀如牛而三足其名曰獬懿行案獬當為獬見說文其藏經本獬下有音元二字

鳴自詠

又北五百里曰倫山倫水出焉而東流注于河有獸焉其狀如麋其川在尾上川竅也懿行案爾雅云白州驪郭注云州竅是州川其義同廣雅云川臂也本此王引之曰川似當為州字其名曰罷懿行案藏經本作罷九郭氏圖讚亦形相近而誤其名曰罷作罷九疑經文罷下有九字今本脫去

又北五百里曰碣石之山水經曰碣石山今在遼西臨榆縣南水中或曰挂右北平驪城縣海邊山

懿行案地理志云右北平郡驪成大碣石山在縣西南今直隸撫寧昌黎二縣是其地郭引水經今無攷水經注云河之入海舊在碣石今用流所導非禹瀆也故繩水出焉而東流注于

河懿行案地理志遼西郡臨渝有索云又有碣石水疑碣石水即繩水也水經河水注引此經云劉昭注郡國志引此經

作編水未詳懿行案蒲夷魚疑即再遺魚疑誤其中多蒲夷之魚也已見西次四經玉篇有鱣鱣日華

疑誤

北山經

山海經卷三



本草有胡夷魚 卽河豚並非此 其上有玉其下多青碧

又北水行五百里至于鴈門之山

鴈門山卽北陵西隄鴈之所出因以名云在高柳北

行案北陵西隄見爾雅鴈門山鴈出其間在高柳北見海內西經山在今山西代州東北又案經不言此山有水而北次二經梁渠之山有修水東流注于鴈門郭云水名北山經首少咸之山有敦水東流注于鴈門之水郭云水出鴈門山間是此山有水明矣水經灑水注引山海經曰鴈門之水無草木

又北水行四百里

地環晉皆山恐無水行四百里者然鴈門山

亦曰水行五百里

豈禹治水時事與至于泰澤

西經 其中有山焉曰帝都之山廣員百里

月虧蔽在鴈門北 見淮南墜形訓 無草木有金玉

又北五百里曰錚于母逢之山北望雞號之山

惟號之山其風如飈 飈急風貌也音戾或云飄風也 懿行案飈俗字也說文玉篇引此經竝作劬說文云劬同力 玉篇云急也文選江賦 西望幽都之山 懿行案幽都之山在北海之內見海內經 浴注引此注與今本同 水出焉 浴卽黑水也 懿行案浴下疑脫水字郭知浴水卽黑水者據海內經幽都之山黑水出焉而爲說也夏小正云黑鳥浴疑浴當訓黑正 與此義合說者失之耳 是有大蛇赤首白身其音如牛見則其邑大旱

其邑大旱

凡北次三經之首自太行之山以至于無逢

懿行案無逢卽母逢也母無古音同

之山凡四十六山

懿行案今萬二千三百五十里 萬二千四百

四十 其神狀皆馬身而人面者廿神

懿行案古鐘鼎文 其祠之

皆用一藻菹瘞之

藻聚藻菹香草蘭之類音昌代反 其祠之

四神狀皆僂身而載玉

懿行案載亦戴也古字通 其祠之皆蓮蕒



其十神狀皆倭身而八足蛇尾其祠之皆用一璧瘞

十四神懿行案四十六山其神乃止四十四蓋有攝山者皆用稌糝米祠之此皆不火

食懿行案其山北人皆生食不火之物已見北山經首

右北經之山志凡八十七山懿行案今八十八山二萬三千二百三十

里懿行案當二萬三千五百三十里今則二萬四千二百六十里



