



帝京景物畧

卷一 卷二

ル 05
2969
1

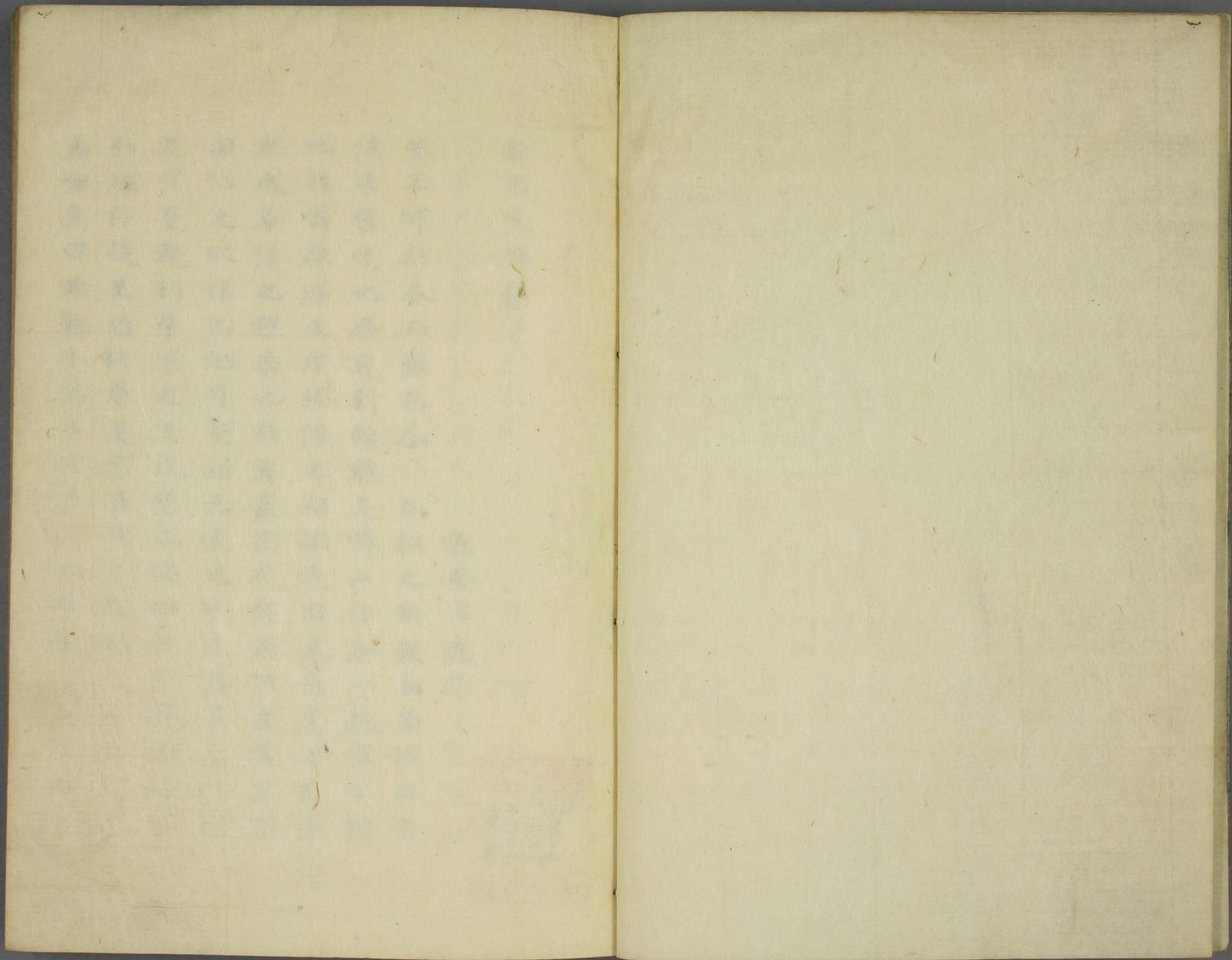


12 5
2969
1-3



96

46





帝京景物畧

遂安方逢年

燕不可無昏而難為昏本朝之制敷尚節儉非有
 漢唐宮室之廣麗別館離苑跨山弥谷以數百千計
 也非有原廟之幸汾陰之祠涸道周流長途中宿若
 九成華清之避暑也非有長楊較獵周法禽獸昆明
 曲江之水嬉也地可壑瀾九遠之外以瞻農華毗隸
 其可覽觀則擊壤之叟祝釐之倫相與秉蠟而堙谷
 列植招提吳園仙臺遠近落離于是都人士遊鳥觴
 鳥咏鳥曰燕難為昏不可無昏也陣留之志風俗也



襄陽之志春曰也會稽之志典錄也岳陽之志風土也
也雖中之志伽藍也華陽之志人物也志焉尔余門
人刘生侗之志燕異是其言文具旨隱具取類廣以
僻具編幅無苟畔其刻昼也景若里之新豈雞犬可
識也物若偃師之偶歌舞調笑人可与娛可与怒也
粵古作者未有是矣爰有于子奕正采厥事周子損
采厥詩以佐刘生之華華墨瀋盖周認于燕者五年
著于秣陵者經年而成昏曰帝京是物畧刘生
以質于余而後乃行之余得讀是昏纂詳矣畧言之
者何以余所聞于燕匡无潤之山昭余祈之藪崆峒

之上廣成子之石室存焉西山之大小翮王次仲之
所落其翼也息壤之涌金馬門張世傑之生范陽村
謝枋得之餓憫忠寺與会所不至斯不及焉曰畧也
諒賜進士第中憲大夫恆理詹事府事少詹事兼翰
林院侍讀學士管理纂修玉牒事務前南京國子監
祭酒直趣居注纂修兩朝實錄知制誥經筵日講方
逢年撰

敘
都忘垣也燕之心極垣有三焉極一而已焉日東出
躔十有二極居北指十有二以柄天下之財杓天隙

設於坎地勢厚於坤皇建而人民會歸於極有進矣
帝北宅南嚮威事福夏玉食航鳥蓋用西北之勁制東
南之饒亦用東南之饒制西北之勁饒勁各馭勢長
在我若欲饒其所勁其所饒則不識
先皇之遠筭矣又進矣燕雲割而中華盛嶺可畏也
之河可畏也畏之江可畏也畏之豈無遠猷川違阻
修科墮從枝弓撓於觚尔中宅天下不善虎眠天下
帝眠天下不善挈天下為籠而身抵其口雖不如閼
不如菊守雒以天下守閼以閼守天下必以菊
文皇帝得天子自守邊之略於厥初封

都燕

陵燕前万世未破斯荒後万世無窮斯利極勃九巴索
篋四海豈偶哉三百年來率土臣民罔不輻湊紅
塵白日无有聞人目指所及風高沙飛土剽水齧幽
豈勝蹟非所經心輒有小警而懷都意輕矣夫都燕
天人所合癸也陰陽異特睽頽維宅吾知之以天流
泉煦魚士蒸民止吾知之以人此
帝京景物略所為著也攷中原之山勢江北主江南嶺
古至先生萬生必於江北江北之山歸結泗鳳蒞從
山後粵區莫過之本今未異者山也本異未合者水

也天下之水東趨滄海之所涯号称天津故山水之攸結莫若我

帝京者也於烏神人萃物爽馮成周鼓文漢代瑞像胫翼謂何氣先符心它若潭雲塔影龍螺洞光木石幻氣精熙游盛今古雖苗更僕未可悉數已侗北學而燕游者五年侗之友于交正燕人也二十年燕山水間各不敢私所見聞彰厥高深用告全軌奕正職蒐討伺職搞辭事有不典不經侗不敢筆辭有不違奕正未嘗輒許也所未經過者分往而必實之出門各嚮歸相報也所采古今詩歌以雅以南以頌舍是無

取烏侗之友周損職之三人揮汗屬中研冰而成各具卷八其目百三十有奇崇禎八年乙亥冬至後二日麻城劉侗撰

畧例
至尊內苑非外臣見聞傳聞所得梗槩未四壇諸
陵臣庶瞻望焉置敢至止今畧所記帝京景物殿
惟游趾攸經坐譚攸祈者蒼莽朝曠攸至也迺百里
而瞻言之豐碑孤塚攸存也逮千年而馮弟之粵有
僻刹荒家園瑣游莫至莫儻矣略之○長安
都秦稱也都燕非所稱也戰國曰燕金曰燕京元曰
大都我明而襲古稱矣我明日順天迄八
府而一稱之曰北京對南京而二稱之今約略古自

眼內也稱曰 帝京○紀載有体尔中則有疏射則
有萊今 帝京名篇而所記山水園林刹宇也若指
昼涇清媛不休謂其言有倫脊乎編中如大學之
典則首善昏院之講學三忠祠之運漕盧溝橋之河
道稽山館之沿習偶譚及之用志欣慨蓋不尽不詳
焉○翼順天府志而傳者燕史成伯堅宛署雜記沈
榜長安容話蔣仲舒長安可游記宋啓明等或雜天
倫或謠或漏或漫或俚茲編人徵其始末事核其有
無博採約修一新旧現○疑乃傳疑信乃傳信必也
或眉有批碑版今存雖故老稱說尚愁置焉况乎東

野齊諧敢為恠郵哉然而多僻多異其鍾孕洋溢弘
遠矣○地從石晉割後不隸中土六百餘年而遼金
元遍都之故奇蹟異聞事多三史編中為表旧事不
盡刪削退弗進夏深用憮然○山之名水之名寺院
家園之名昏土人所習呼便游者詢問也城九門有
賜名而土人或仍旧呼則非 王制今巷遵門額
不曰海岱順城惟述金元時語則仍其稱○西山巨
刹剏者半中瑤金碧鱗々區過六百編所列梵宮間
存創者姓氏志濫也晏公一祠學至尊儒大昏特昏
之○昏紀 帝京 虛号 祖群森然羅列故光華

鉅公或稱名而冠以官或稱名而列以籍僧道隱逸
名不可稽也俗稱之○昔稱古人碑碣山川眉目茲
地漢唐宋碑存者一二餘所駭列遠金元物也文字
荒蕪僅志歲月但存碑目不錄原文存一元碑事語
可姍故○是編著作在叙記間篇有幅、有其首尾
或体致弗合則六捨弃旧聞如板國寺述遊所屬目
以成其篇而它碑記即不可闡入按記 英宗 周
后 茅吉祥幼祝髮昏遊市陌夜宿板國寺伽藍殿
中 英宗忽夜夢伽藍神來告 后 茅今在某所
后 夢 今 即日求得之然吉祥願為僧不可強乃改

報國寺曰大慈仁寺今西之伽藍殿夢所告處也
編所主者地也如後前將軍玉泉解池著異甚多而
述止北征一事、在燕市也它若文山鄱湖之助戰
忠肅武林之兆夢事不在燕一尤旁及○閭里習俗
風氣闕之語俚事瑣必備必詳蓋今昔殊異日漸淳
澆采風者深思焉春場附以歲時弘仁橋附以酬香
高梁橋附以熙遊胡家村附以虫嬉○名公游紀為
光山澤要其命筆則一日偶眈之玄對歲月先後致
人、殊雅甚鴻篇不仍不載○閨席秋祠等不錄本
傳以國史炳然無煩具述它惟事隱軼論諸訛者務

表章而弁白之園林寺院有名稱著而駢列以地如
淨業蓮花菴之附水閣李園米園之附海淀者有名
稱隱而特標著之如水閣之太師圃臥仙之水盡頭
者有昔著今廢秩為指稱焉如高梁橋之極樂寺國
泉山之功德寺者○枕宇亟稱十刹海也園館亟稱
太師園也山林藪澤亟稱滴水岩雲水洞也人工崇
飾非所貴○奕心燕人也好遊而遊詳于燕劉子楚
客也好遊而燕中遊者五年是編奕心撫事疑者匿
濫信者匿遺劉子屬辭恠匪撰空夸匪溢實○成斯
編也良善愚一未詳寰糧宿春事一未詳矣篋細括

語一未詳逢衿提問字一未詳動色批筆歷春徂冬
銖三緬八而帙成○山川記山身陵刹宇記止衰盛
今節記止嬉游園林記止木石比事屬辭不置一褒
不置一譏習其讀者不必其知之言外得之○志山
水古欽得水經注為志梵刹古欽得維陽伽藍記為
志熙游古欽得武林旧事為楊周懷音瞻道具善也
易工鄺子輪周才域其博也易輿是編盛明拜手
之颺言箴邦千里之現聽也枯菴致異廣狹量殊難
矣○且其布體陣辭不更頭向人一步○周二意
漢西都非其盛也我朝兩京峙建方初方盛倚欽

勝矣。帝京編成適与刘子薄游白下朝遊夕述不
揆固陋將統著南京景物畧已屬中矣博物吾友尚
其助予。○是物而追昔游徵後至則附以詩編所得
詩五千有奇本集十有七碑刻十有一鈔傳十有五
秘笈十有二奕正与刘子未暇選定以屬周子損逸
四千篇存千編有奇其徵詩未至者族之。○前記志
者陣詩不備采詩无扞烏天寧寺之在中州朝天宮
之在金陵秘魔岩之在五臺文山祠之在江右忠肅
祠之在武林豈異物殊志從刪汰。○詩因時以次例
也有因地者先海澄而李園而米園先甕山而耶律

墓而圓靜寺三忠祠先祠而通惠河拔國寺先松而
像而澗各有類凡取便閱者。○燕土着無論已流寓
遠者數世客久者數十年讀斯編也耳目一驚未也
吾耳及矣趾未及吾闕焉趾及而事理疑吾闕焉若
夫非吾闕之而選勝選事寡聞又多矣以語周子周
子曰未也先輩之題其地也匪石不傳也其集也匪
木不傳也傳矣而吾目周之十有二年以語刘子刘
子曰吾續之吾續之吾惡知後且續者之不信今茲
乎

帝京景物畧

卷目

卷之一 城北内外

太学石鼓

文丞相祠

水关

定国公园

金剛寺

英國新園

三聖菴

崇國寺

古墨齋

龍華寺

十刹海

千佛寺

火神庙

英國家園

大隆福寺

湍井

卷之二 城東内外

Faint bleed-through text from the reverse side of the page, including characters like '卷之二', '城東内外', and various place names.

于少保祠

吏部藤花

泡子河

觀象臺

成國公園

冉駝馬園

灯市

曲水園

東嶽廟

春場

三忠祠

荆文通墳

卷之三 城南內外

徐中山將臺

黃金臺

藥王廟

關王廟

李皇親新園

金魚池

明因寺

拔國寺

法藏寺

隆安寺

草橋

長椿寺

愀忠寺

胡家村

常公寺

弘仁橋

南海子

聚燕臺

白雲觀

觀音寺

天寧寺

盧溝橋

卷之四 西城內

首善昏院

天主堂

石鏡菴

李文正公祠

双塔寺

城隍廟市

鷲峰寺

靈濟宮

顯靈宮

萬松老人塔

智山館唐像

帝王廟

白塔寺

朝天宮

卷之五 西城外

高梁橋
惠安伯園

極樂寺
真覺寺

白石莊
萬壽寺

雙林寺

大佛寺

利瑪竇墳

慈慧寺

摩訶菴

釣魚臺

皇姑寺

慈壽寺

海澄

黑龍潭

溫泉

法雲寺

卷之六 西山上

香山寺

碧雲寺

洪光寺

臥仙寺

水盡頭

中峯菴

晏公祠

盧師山

平坡寺

卷之七 西山下

嘉禧寺

穿山

石景山

西堤

功德寺

玉泉山

癘山

戒壇

潭柘寺

雀兒菴

仰山

滴水岩

百花院

卷之八 歲輔名蹟

狄梁公祠

劉司戶祠

九龍池

峽口崖

銀山

駐蹕山

上方山

雲水洞

石經山

紅螺嶼	賈島墓	樓棠村
督元坡	鄧亭	張華宅
彭小仙墓	燃灯仙塔	李卓吾墓
盤山	千像寺	湯泉
延祥觀柏	沙岩寺塔	種玉田
紅螺山		

帝京景物畧卷之一 城北內外

遂安方逢年

太學石鼓

宛平于奕正
麻城劉公侗

都城東北艮隅瞻其坊曰崇教步其街曰成賢國子
監在焉 國初本北平府學 永樂二年改國子監在
廟右學 規制大備 彛倫堂之松 元許衡手植也 廟
門之右 鼓周宣王獵碣也 維我 太祖高皇帝先教
學 致重儒 均為万世化本 稽古虞高在郊 夏周在國
之制 建太學南都之雞鳴山 去朝市十里 我 成祖

文皇帝建北太學雖沿元址具去朝市如之不越都
闕而朝集市紛遠矣而我、辟雍之士敬業遜志矣
廟初設像嘉靖九年撤像以主焉啓至有專祠焉庶
從祀有陟有黜焉後太學士張辛敬等議也凡我
列聖踐祚必躬行粢菜礼皮弁執圭再拜而獻皇爵
畢仍再拜臨彛倫堂賜祭酒司業等坐講賜勅
戒諭焉夫我朝之初興教國子外背誦課試黜陟
假限之次古莫比也燕賜之恩衣廩之給服器庖汛
之需役其重其詳古莫比也住号坐班積分及格歷
歲月教成授官內臺諫外藩臬古莫比也勲感重臣

教習必由太學四拜而謁師儒跪而聽聞古莫比也
其所得士德功節學不之勝每礼增啓試國子生
居十有七古莫比也其声教訖四海之外琉球交趾
囉、烏撒等遣子入學有奉制科歸其國者古莫比
也蓋是屹儒雍之秩博助正錄無不泰不坐之晨官
民軍功恩生退省號房無不燈不誦之夜率性堂積
分簿無不歲不紀之資薰濡器識論乐鼓鐘文士備
武、士備文故載道所典籍庫之板本無塵明道堂
之席恒燠射圃之鼓日有聞焉計便例闕入監有納
粟納馬出監有減歷增歷差撥不敷坐班數少議增

則銓壘議減則靡虛我皇上首幸辟雍尋頒孝
經小學罷納粟例修葺積分法禁逃班越歷者將大
學六堂之士會講復講背昏課業月有期日坐堂七
百積試八分撤泮鏟破忠良輩出祖宗得人之列
今斯盛哉庸門內之石鼓也其質石其形鼓其高二
尺廣徑一尺有奇其數十其文籀其辭誦天子之田
初潛陣倉野中唐鄧餘慶取置鳳翔之夫子廟而亡
其一皇祐四年向傳師得之民間十數乃合宋大現
二年自京徙移汴梁初置辟雍後保和殿嵌金其字
陰錯然靖康二年金人輦至燕剔取其金置鼓王

宣撫家漫移大興府學元大德十一年虞集為大都
教授得之泥中始移國學大成門內左右列矣石
鼓自秦漢无傳者郡邑志云負硯中吏部侍郎蘇勉
紀其事曰虞褚欽陽共祿古妙蓋顯聞于唐初自是
表章代有已唐自虞褚欽陽外則有蘇景李嗣真張
懷瓘竇泉徐浩杜甫韋應物韓愈宋則有薛尚功楊
文昂欽陽修梅詢竊軾黃庭堅張師正王順伯王應
麟趙明誠鄧樵元則有楊桓熊用耒吾衍潘迪虞集
周伯溫而我朝楊修撰慎以為鼓矣聞已先晉王
羲之唐章懷太子嘗言之言鼓者表厥攸始也言人

人殊謂周宣王之鼓韓愈張懷瓘實息也謂文王之
鼓至宣王刺詩焉常應物也謂秦氏之文宋郊樵也
謂宣王而疑之改陽修也謂宣王而信之趙明誠也
謂成王之鼓程琳董道也謂宇文作者馬子卿也鼓
文今剥漫而可計數其方要當六百五十七言先所
存无攷在宋治平中存字四百六十有五元至元中
存字三百八十有六楊慎乃曰正德中存字僅三十
餘按今撮本則甲鼓字六十一乙鼓字四十七丙鼓
字六十五丁鼓字四十七戊鼓字一十二己鼓字四
十一庚鼓字八壬鼓字三十八癸鼓字六共三百二

十五字存惟辛鼓字无存者嘉興李尚宝曰華又曰
東坡有手鈎石鼓文篆籀全音鞅徧遠勝潘迪等所
錄世有僞者或曰勒石而鼓之何曰前此矣今衡陽
縣合江亭石鼓昏院有石鼓一焉其大覆鐘其字尚
篆其文禹禋祀文也蓋三代之銘制文德于彝鼎武
功于鉦鼓征伐之勳表于兵鉞田狩以闡武也武王
初集大統因代殷陣天命策命諸侯故武成之記事
也以策岐陽之祀獵也以鼓

文丞相祠

今順天府學因宋文丞相義尽之柴市祠丞相學官

中曰教忠坊丞相廬陵人廬陵人祀丞相學宮外曰
懷忠會館教忠長上志懷忠臣子志也洪武九年北
平安察使司副使劉崧始請建祠永樂六年太常寺
博士劉履節奉命正祀典始春秋祭于有司祠二
碑一楊士奇一羅倫按公授命至元壬午十二月初
九日風沙晝晦宮中皆氣燭行百官入亦秉燭前導
世祖以問天師張悔之贈公特進金紫
光祿大夫太保中昏平章政事廬陵郡公謚忠武命
王積翁昏神主洒掃紫市設壇祀丞相孝羅行初奠
祀旋風起捲神主雲中雷嘖如怨聲晝愈晦

乃改前宋少保右丞相信國公天乃霽明日改陽夫
人從東宮得令旨收公江南十義士昇柩蕙都城小
南門外五里道傍誌其處大德三年繼子陞至都順
城門內見石橋織綾人婦公曰婢綠荷也為陞語刻
碑子乃引到柩處大小二僧塔其大塔小石碑刻信
公二字柩塔南石址焉至元二十年歸葬廬陵

水閣

京城外之西堤海淀天涯水也皇城内之太液池天
上水也遊則莫便水閣志有之曰積水潭曰海子蓋
志名而遊人不之名游人詩有之曰北湖蓋詩人名

而土人不之名土人曰淨業寺曰德勝橋水一方耳
土人曰蓮花池水一時耳蓋不諛不僞不可以其名
之土人曰水關是水所流入城之關也玉河橋水亦
關矣而人不之名是水所流出城之關也或名爲具
委焉者岸之水一道入關而方廣即三四里其深矣
渠之具淺矣蓮之菱茨之即不蓮且菱也水則自蒲
葦之水之才也北水多鹵而關以入者甘水鳥盛集
鳥沾水而利者墅者亭者因水也水亦因之梵各鐘
磬亭墅各聲歌而致乃在遙見遙聞隔水相賞立淨
業寺門目存水南坐大師圓瞭馬廠鏡園蓮花菴劉

茂才園目存水北東望之方園也宜夕西望之漫園
漫園楊園王園也望西山亘朝淙之太平菴蝦菜
亭蓮花社遠之金剛寺興德寺或辭衆眺或謝群
游矣歲初伏日御馬內監旗幟鼓吹導御馬數百洗
水次歲盛夏蓮初華宴賞盡園亭雜蓮香所不至亦
席亦歌聲歲中元夜盃蘭會寺僧集放燈蓮花中
謂灯花謂花灯酒人水嬉縛烟火作鳧尸鳧魚水火
激射至菱花蕉葉是夕梵唄鼓鏡与譙歌絃管沈沈
昧且水秋稍潤然芦葦天菱茨歲詩社交于水亭冬
水堅凍一人挽木小兜駘如衢曰冰林雪後集十餘

林鈔分尊合月在雪、月在冰西湖春秦淮夏洞庭
秋東南人自謙未曾有也東岸有橋曰海子橋日月
橋曰三座橋、南北之稻田倍于閩東南之水面

定國公園

環北湖之園定園始故樸莫先定園者實則有思致
文理者为之土垣不墾土地不甃堂不閣不亭樹不
花不實不配不行是不亦文矣乎園在德勝橋右入
門古屋三楹榜曰太師園自三字外額无扁柱无聯
壁无詩片西轉而北垂柳高槐樹不數枚以歲久繁
柯陰遂滿院藕花一塘隔岸數石亂而臥土墻生苔

如山脚到澗也不記在人家園野塘北又一堂臨湖
芦苇侵庭陈为之短牆以拒之左右各一室：各三
楹荒、如山齋西過一臺湖于前不可以不臺也老
老柳瞰湖而不讓臺、遂不必尽望盖它園花樹故
、为容亭臺意持、在湖者不免佻達矣園左右多
新亭館对湖乃寺万曆中有築于園側者掘得元寺
額曰石湖寺焉

金剛寺

金剛寺即般若菴也背湖水面曲苍盖捨弃光景調
心坊肆菴者泊然猛力使人悲仰旧有竹数叢小屋

一區曲如徑在村廡若山藏寺僧朴野如自未入城
市人万曆中蜀僧省南大之前立大殿後立大閣廊
周室密與焉工未竟南殁方僧單宇以訟桐城諸神
迎蘊璞住之蘊璞全省南師雪浪者雪浪具大弁才
講經四十年然不着一字蘊璞居此八年則着金剛
筏喻心經鉢柄等畚蘊璞歿方僧又訟焉寺西廡石
刻金剛經人各一分署宰官名代筆也士大夫者運
北湖未憇寺中僧竟日迎送接譚世事抗旋優嫺方
內外无少差別

英國公新園

夫長廊曲池假山複閣不得志于山水者所作也杖
履彌勤眼累則小矣崇禎癸酉歲深冬英國公乘水
牀渡北湖過銀鉸橋之現音蒼立地一望而大驚急
買菴地之半園之構一亭一軒一臺耳但坐一方之
望周畢其內一周二面海子一面湖也一面古木古
寺新園亭也園亭对者橋也過橋人種之入我望中
与我分望南海子而外望雲氣五色長周護者万歲
山也左之而綠雲者園林也東過而春夏烟綠秋冬
雲黃者稻田也北過煙樹億万家甍烟樓上而白雲
橫西接西山層之彎之曉青暮紫近如可攀

三聖菴

德勝門東水田數百畝洹溝滋川上隈柳行植与畦
中秧稻介露全煙春綠到夏、黃到秋都人望有旺
望綠淺深為春事淺深望黃淺深又為秋事淺深望
際聞歌有旺春揮袂歌聲疾以欲夏桔槔水歌聲哀
以疇秋合酬賽社之樂歌聲詳以嘻然不有秋也歲
不輒聞也有臺而亭之以極望以遲取聞者三聖菴
背水田菴焉門前古木四為近水也柯如青銅亭、
臺菴之西臺下畝方廣如菴豆有桐瓜有架綠且黃
也外与稻楊全候臺上亭曰觀稻現不直稻也畦隴

之方：林木之行、梵宇之、雉堞之、皆現

崇國寺

大隆善護國寺都人呼崇國寺者寺初名也都人好
語訛語名初名寺始至元皇慶修之延祐修之至元
又修之元故有南北二崇國寺此其北也我宣德已
酉賜名隆善成化壬辰加護國名正德壬申勅西菴
大慶法王領古班丹大覺法王著肖藏卜等居此寺
則大作中殿三旁殿八東後景命殿、傍塔二曰仙
舍利塔成化七年勅碑二正德七年勅碑二梵宇碑

二梵字不知其工否也。滴、歷、然此必工矣。梵語乃不可識，矧可解以不識解生人，高遼天順二年碑二，西天大辣麻束渴已辣行，實碑具一，大國師智光功行碑具一，元遺碑三，斷碑一至元十一年重修崇國寺碑具一，沙門雪嗣法積撰至十四年皇帝勅諭碑具一，字中國字而手未忘，字華波，蚤弱碑具一，排置甚難也。諱為中國語而舌未伸于齒，期、艾、咲且讀之，皇慶元年崇教大師演公碑具一，趙孟頫撰并昏也。斷碑者，斷句七環，錢東而立之，至正二十四年隆安遜公傳戒碑，危素撰并昏也。寺為脫、在

相故宅，今千仙殿傍立一左髯，幪頭朱衣一左妃鳳冠，朱裳者脫、夫婦也。後僧錄司、右施少師影堂少師佐、成祖為靖難首勲，侑享太廟。嘉靖九年以中允廖道南請，罷侑享，移祀太興隆寺。俄寺災，移此今一像一主、題推忠拔國，恆謀宣力，文臣特進榮祿大夫上柱國，崇國公，妣廣孝像，精峭，滿月面目烟、露，頰裝，滾跌，坐有題，偈署，独蒼老人自題，独庵少師号也。少師款名道衍，字斯道，吳之相城里人。葬房山縣東北四十里地名聖岫塔。成祖御製神道碑，蓋少師生不冠而髡，不受賜第，而寺处葬，不墓。

而塔故阜不侑 廡而六寺矣附「碑」○長生天氣力
裡大福蔭護助裡皇帝聖旨軍官每根底軍人無根
底管城子達魯花赤官人每根底往來使臣每根底
宣諭的聖旨成吉思皇帝窩闊台皇帝薛禪皇帝完
沢萬皇帝曲律皇帝普顏萬皇帝格堅皇帝忽都萬
皇帝六憐真班皇帝聖旨裡和尚也里可溫先生每
不棟甚麼差矣休當告天祈福祝壽者說來如今依
在先至旨條例不棟甚麼差矣休當告天祈福祝壽
者麼道大都裡有的南北兩崇國寺天壽寺香河隆
安寺三河延福寺順貞龍雲寺遵化般若寺等寺院

裡住持仙日普明淨慧大師孤峯講主學吉祥衆和
尚每根底為頭執把的至旨了也這的每寺院裡
房舍使臣休安下者鋪馬祗店體著者稅糧高稅休
納者但屬寺家的水土園林碾磨店鋪解曲庫浴堂
人口頭定不棟甚麼不棟是誰體倚氣力奪要者這
仙日普明淨慧大師孤峯講主學吉祥為頭和尚每
依著在先老講主條例裡行者別了的和尚每有呵
遣赴出寺者更這學吉祥等和尚每倚有聖旨麼道
无條例勾當休做者若做呵它每不悔那至旨至正
十四年七月十四日上都時分寫末 附少師偈

看破芭蕉拄杖予等間徹骨露風流有時搖動毫毛
拚得得虛空咲點頭

古墨齋

古墨齋在宛平縣署萬曆初河南內鄉李公蔭令宛
平發地得柱礎六微有字跡洗視之唐李北海雲麾
將軍碑也字畫輕逸而正得左如顏魯公体至遲重
而正得媚現此碑悟古人筆法晚換与子瞻先後字
二人各以意忝互心碑存百八十餘字碑首存唐故
雲三字公因築小室砌碑壁間曰古墨齋傍置花柳
以韻之

龍華寺

成化三年錦衣衛指揮俞事萬貴自創寺成疏請寺
額于朝憲宗賜額曰龍華寺鄧履叔可成化八年
沙門道深碑記焉萬曆某年修撰朱之蕃碑文記焉
寺小構像心備威儀尔其緣起奇具所致天下古德
又奇万曆之初中編融大師自蜀達現大師自吳慙
山大師自金陵月川大師自五臺雲樞大師自武林
錫先後止焉寺之規必扶方外賢者主方丈率仙二
六時之香灯僧日中之粥飯晨昏之鐘鼓二吃之課
誦皆修潔不間不爽也寺門稻田千畝南窓秋思其

鄉者教未遇聞稻香

十刹海

京師梵宇莫十刹海若者其供仙不以金像廣博丹
碧宇增々也以課誦禮拜号称以鐘磬無遠声香灯
無遠相光必肅必忱警人見聞發人仙心其供僧不
以精鑿致恭竹木致幽童侍致密也以草無偃僧院
無喧衆休恣不遇伏臘齋靜不遇板粥飯不遇中具
潔除于龍華寺之前方五十畝室三十餘間比如号
舍木扉磚牖仙殿六公一僧舍不更廣也其叙作者
三藏師、陝人也幼事徧融大師終身一袖終身未

嘗寢多立少坐危坐即其休臥時至十刹海二十年
終未飯長住一顆日出乞食歸立鐘板側其乞也持
珠佩一瓢未飯仰之既飯覆之翁姬孺子見其瓢仰
曰師未飯爭飯之不入人家飯門外去今一瓢一數
珠挨挂菴中也紳衿敬問師直突語如村師訓教村
童不少迴避一官眷作禮問師喝曰女子夫朝貴人
念佛家中也得何得出見僧人那畔無家法在者畔
無仙法在將回檀施去万曆甲寅師示寂茶毘竟一
中貴言苦行和尚乃无舍利忽爆一粒著其掌上
神宗旡帑施日出師定規止晨粥午飯典作白言米

表幸多方便为十方念仙子作朝晚飯師曰米多不飽米少不散後神宗外避帑施不出方僧它既散畧尽而此十方給仍前也京師梵宇莫十刹海若者

千佛寺

孝定皇太后建千仙寺于万曆九年殿供昆盧舍那仙座繞千蓮、生千仙公面合依金光千朶毗朝鮮國王貢到尊天二十四身阿羅漢一十八身詔供寺中其像銅也而光如漆非漆也尊天二十四像穆肅慈猛相具神足衣冠法故乾錙度良所執持善乘海脫失葉氏補之非其國製也厥工遜焉阿羅漢一十

八像梵相非東土形模而与天人示現威儀又別而十八表異非一意一手为之勢即怒色瞑即定神振卷若誦聽物若審也毗西蜀徧融和尚以証受訊次師稱華炎仙号一声刑具断裂飛擲屋端訊者驚沮誣乃得白乃延請住寺法席大振寺在德勝門北八步口寺南一里有小千仙寺焉

火神廟

北城日中坊火德真居廟唐貞觀中址元至正六年修也我万曆三十三年改增碧瓦重閣焉前殿曰隆恩後閣曰万歲景灵閣左右輔至彌灵等六殿、後

水亭望北湖建廡北而濱湖焉以水濟而勝獸也先是
皇極殿災 乾清宮又災 噉鸞殿又災 上
命道錄司左玄義呂元節主祝事月給幣五十清醮
也殿墀二碑一右春坊朱之蕃撰一禮部侍郎翁正
春撰天啓六年五月初六日巳刻北安門內侍忽聞
粗細乐先後過者三衆驚而跡其声自廡出開殿審
視忽火如球滾而上于空衆方仰瞻西南震声發矣
望其光气乱糸者海潮頭者五色者黑灵芝者起衝
天王恭儼災也東自阜成門北至刑部街直四里潤
十三里宇坍塌地塌木石人禽自天雨而下屋以千數

人以百數燔臭灰眯号声称滿死者皆裸有失手足
頭目千里外得之者物或移故处而它置之貶崇文
門火神廡神心酸々欲起勢若下殿出祝號而抱曰
外也天旱不可走動神拳足還住而震爨

英國公園

英國公賜第之堂曲折東入一高楼南臨街北臨海
樹望去綠不已有堂立雜樹中海棠族而居亭北臨
水橋之水從西南入其取道宋周別一亭而止亭傍
二石齋廣元內府國鎮也上刻元年月下刻元奎當
賜第既二石与俱矣亭北三榆廣又奇木性漸升也

誰搯令下既下斯流耳誰掖復上左柯返右柯返
左各三四夜遂相攫掣捺、撇、如科斗文如鐘鼎
篆人形况意喻之終無緒理亭後竹之族也蕃衍碩
大子母祖孫現楸屈曲之意用是亭、條、現竹、奕
寒又現花畦以豁物之盛者屢移人情也畦則池、
則臺、則堂、傍則閣東則圍臺之望古紫市今文
廟也堂之楸朴老不好奇矣不損其古閣之梧桐又
老矣翠化而俱蒼直幹化而俱高巖東圍方、蔬畦
也其取道直可射

大隆福寺

大隆福寺 恭仁康定景皇帝立也三世仙三大士
處殿二層三層左殿藏經右殿轉輪中經毘盧殿至
第五層乃大法堂白石臺欄周圍殿堂上下階陞旋
繞寔攏踐不藉地曙不因天蓋取用南內翔鳳等殿
石欄于也殿中藻井制本西末八部天龍一華藏畧
具景泰四年寺成 皇帝抵日臨幸已夙駕陳道國
子監、生楊浩疏言不可事矛狄之免禮部儀制司
郎中章綸疏言不可臨非聖之地 皇帝覽疏即日
罷幸勅都民現緇素集次忽一西蕃回、踰冊舞上
殿者二僧傷傍四人執得下法司鞠取繇曰輪藏殿

中三四纏頭像眉稜鼻梁是我國人嗟今類苦辛恨
僧匠談誚因讎殺之獄上回、抵罪放西竺轉輪藏
法人誦經檀施德福滿一藏為轉一輪一貧女不能
誦經又不能施內愧自悲因置一錢輪上輪為轉、
不休今寺衆譁而推輪、轉呀、如鼓吹初作

滿井

出安定門外循古壕而東五里見古井、面五尺無
收有幹、石三尺井高于地泉高于井四呎不落百
畝一潤所謂澗泉也泉名則勞、則不凶不凶則不
蠲潔而滿井傍藤老蘚中深烟中藏小亭昼不見日

春初柳黃敗麦田以井故鬣漆、且秀游人泉而茗
者墨而歌者村婆而蹇者道相屬其初春首游也

帝京景物略卷之二

遂安万逢年

于少保祠

麻城劉侗
宛平于奕正

崇文門內東羊里有祠曰忠節祀少保兵部尚書于
公謙也公一臂一肩定正統己巳之變其被刑西市
也為天順元年九年復官為成化二年又二十三年
賜謚肅愍為弘治三年又一百一年改謚忠肅為万
曆十八年凡百有三十三年而論定祠三楹祀公塑
像歲春秋遣太常寺官致祭按謙二祖列宗之社

稷臣也人臣以功名為富貴資常事而為作非常社稷之臣以不變處奕夫 英宗之出狩而復辟也以社稷 景帝之立也亦以社稷 祖宗在上臣無二心可曰功在景恭者為 英宗謀則未忠功在天順者為 景帝謀則未忠哉變換讓自然之情所為奪取反仄之狀而捷居功徐有貞石 張 軋 曹 吉祥 所為自求口實者也北狩之際待講徐理妄言占象倡議南迁公痛哭曰京師天下根本 宗廟社稷山陵在焉足今日動明日事去矣乃決戰守一切出公處分也先乃沮迺迎歸 大駕惟公功 英廟知

之 憲廟不能忘之即徐石張曹可得祇之乎復辟之先向儀南迁者徐理更名有貞復以占象主奪門議而曰不殺于謙今日之事無名情謂不名以奪則無功不殺公不得實其名奪一語本色不覺狀公冤矣李棠士賢之言曰天位 陛下固有 景帝不越群臣表請復位何至以為功 上為悚然西北邊棘恭順候吳瑾曰于謙不死虜不至此 上為悚然元何曹石矜功後先以逆抵法於斯旼公忠且寬徘徊於 英廟胸中也久 憲廟初立遣官祭焉曰 先帝已知其枉朕心實怜其忠也景順間人好据拾新

曰瑕為賢切賞奚有善處骨肉大臣如公從容言君
臣大義兄弟至情當遺奉迎者歟 英廟復辟後二
日自為廷臣言弟、好矣喫粥矣 上喜見眉色而
亨等默然以此仰見宮中孔樂孔懷則是未嘗奪也
高岱言公失在 景帝易儲不以死爭李夢陽曰此
留侯不能得之漢高公能乎哉是未盡然方易儲加
官而公疏再辭隱約以示風社稷臣其道豈効僕事
一言慨自為地者 景帝不豫公與學士高輅等
中疏請立元良具略曰天下者 太祖 太宗之天
下傳之於 宣宗 階下 宣宗之子 即憲宗 宣

宗之孫則是未嘗易也 英廟 憲廟既心知公社
稷元疆負邪元朽則是未嘗死也公被刑日隕霧翳
天行路嗟嘆夫人流山海關夢公曰吾形殊而魂不
亂独目無光明借汝眼光見形于 皇帝翌日夫人
表其明會奉天門災 英廟臨視公形見火光中
上惘然念其冤乃詔貸夫人歸又夢公還目光目復
明也公遂徹都督陳達密屬瘞藏繼子冕請築錢塘
祖塋既得 昔奉柩徙倚市中見鬻画者視之公像
也因奉以歸後大司馬王一鶚夢公未誦一詩中云
空山青銅憑誰訴万里忠魂独自歸適傳孟春撫浙

疏請改謚王乃更謚忠肅公墓祠在杭之湖上曰旌
切四方祈夢至者踵接而答如響

吏部古藤

吳文定公手所植藤在吏部古堂積本蔓生而出土
便已幹直其引蔓也無幹委之意從送千尺折旋一
區方茂好古如植者之所為人方夏而花貫珠絡瓔
每一鬣一串下垂碧葉陰中端向人笑則豆花苞則
茄花紫光一庭中穆之問之藤不追琢而侔裁花若
簡淡而為永又如王文恪之稱公文也公植藤時維
弘治六年距今幾二百年矣望公逾高以遐而藤逾

深蕪莆田方公與邦有古藤記刻石藤下又仁和郎
公瑛秀水李公日華所記禮部儀制司有優鉢羅花
為金蓮華也開必自四月八日冬至而實如鬼蓮蓮
脫去其衣中金色似一尊者袂也花不知何人植之
而奇以其花今其種不存亦不更儕然唐岑嘉州有
優鉢羅花歌則是花東渡久矣吏部可廳亦藤無奇
者重以其人文定諸所服用硯石一竹冠一竹杖人
間儕室之士尚友尚玄者或記或銘之

泡子河

京城貴水皇而尊稱之里也海之矣頃也湖之矣畝

也河之矣崇文門東城角窪然一水泡子河也漬渣
耳蓋不可河而河名東西六堤岸六園亭堤六林
木水六芦菘六下上六奠島南之岸方家園張家
園房家園以房園家園水多也北之所張家園傳家
東西園以東園家園水多園月多也路迴而石橋橫
乎橋而北面為中呂公堂西楊氏泌園東玉皇閣水
曲通林交加夏秋之際塵六罕至歲中元鬼節放灯
六如水閣北去貢院里許春秋試者士禱于呂公
告以夢：隱顯不一而委細畢應祠後有物白氣竟
犬夜游水面人或見之則倒入水作鼓漿聲或曰水

掛也

成國公園

園有三堂：皆蔭高柳老榆也左堂盤松數十科盤
者瘦以幹幹直以壯性非盤也右堂池三四畝堂後
一槐四五百歲矣身大于屋半間頂嵯峨若山花角
榮落遲不及寒暑之候下葉已兔目嵐身上枝未萌
也綠周上墮老下矣其質量重遠取灌輸然也數石
徑橫其下枝輪脈錯若欲狀槐之根樹傍有臺東
有澗榆柳夾而營之中可以射由園出者其意蒼然
園曰適景都人呼十景園也

宜園

堂室則異宜已幽曲不宜譙張宏敞不宜著昏垣徑也亦異宜蔽翳不宜信步晶曠不宜坐愁丹駟馬宜園在石大人衎衎其堂三楹階墀朗老樹奕立堂後有臺而堂與樹交蔽其望臺前有池仰泉于樹杪堂溜也積渣則水津晴定則土客未高會張樂竟日卜夜去眇右一扉而扁或啓焉則垣故覆遙故迂回入垣一方假山一座滿之如罌承養如中紗中所影頂巒山前一石數百萬碎石結成也風所結實為石塤所結礪為石波所結浮為石火所結灰為

石之復凝石其劫代先後思之杏園創自正德中咸寧侯仇鸞後歸成國公朱令庚歸丹石有名曰万年聚不知何主人取所命名也

燈市

張灯之初也漢祀太乙自昏至明僧史謂西域臘月晦日名大神夜燒灯表仙後明因之然臘月也梁簡文有列灯賦障後主有山灯詩六復未知歲灯何眩月灯何夕也張灯之始上元初唐也睿宗景雲二年正月望日胡人婆陀請燃千灯帝御安福門從現上元三夜灯之始盛唐也玄宗正月十五前後二夜金

吾弛禁開市燃灯永為式上元五夜灯之始北宗也
乾德五年太祖詔曰朝廷元車年穀屢登上元可憎
十七十八兩夜上元六夜灯之始南宋也理宗淳祐
三年請預放元宵自十三日起巷陌樵道皆編竹張
灯而上元十夜灯則始我朝太祖初建南都盛為
綵樓招揀天下富商放灯十日今北都灯市起初八
至十三而盛迄十七乃罷也灯市者朝暎夕市而夕
逮朝灯也市在東華門東亘二里市之日省直之高
旅夷蠻貊之珍異三代八朝之骨董五等四民服
用物皆集衢三行市四列所稱九市開場貨隨隊分

人不得願車不能旋闕城溢郭旁流百厘也市樓南
北相向朱扉繡棟素壁綠綺疏其設鑼錡簾幙者歟
家戚家官家豪古家眷屬也向夕而灯張灯則燒珠
魚堆墨等妙則五色明角及紙及麥樂作則吹
稻通中則百花鳥獸及走馬等雜要隊舞細索
筒吹則揚律陽摠東山海青小曲教落打碟子
其蓋則胡揆等上烟火施放且大則以架五其
審失人兒胡揆等上烟火施放且大則以架五其
椒壽帶葡萄架珍于斯時也系竹肉声不并拍煞光
珠簾長明塔寺珍于斯時也系竹肉声不并拍煞光
影五色照人無妍媸烟眉塵鬕月不得明露不得下
永乐七年令元宵節賜百官假十日今市十日賜百
官假五日內臣自秉筆冢近侍朝臣自閣部正外臣

自計吏不得過市狹古罰帶幕蓋惟意其它例得與
吏士軍民等過市樓而簷者衢而肩踵接也市樓價
高歲則豐民乐樓一楹日一夕賃至數百昏者童子
捶鼓傍夕向曉曰太平鼓二童子引索略地如白光
輪一童子跳光中曰跳白索婦女相率宵行以消疾
病曰走百病又曰走槁金元旺三日放偷：至咲遺
之雖竊至妻女不加罪弟俗哉

曲水園

駙馬万公曲水家園新寧遠伯之故園也燕不饒水
与竹而園饒之水以汲灌善潯烏澄且鮮府弟東入

石牆一遭遥超，皆竹：尽而西道，皆水曲廊与
水而曲東則亭西則臺水其中央濱水又廊：一再
曲臨水又臺，与室間松化石攸在也木而化欵聞
松柏槐柳榆楓烏聞化矣木尚半烏化石非其他也
木歸土而结石也松千歲为茯苓，土之屬也又
千歲为琥珀又千歲为墜琥珀与墜石之屬也夫石
亦有形似不可以化言之洞聲中有禽若獸若者矣
可謂之物化乎古文夫仙仙若者矣人天化乎棲若
城若塔若矣人所構造以化乎然石形也松曰松化
石形性乃見膚而鱗質而幹根拳曲而株婆娑匪松

實化之不至此

東嶽廟

廟在朝陽門外二里元延祐中建以祀東岳天奇仁
聖帝殿宇廓然而士女瞻禮者月朔望日晨至左右
門無間闕座前拜席為燠化楮錢鈔火相及無暫熄
帝像巍々然有帝王之度其侍從像乃若憂恹思遠
者相傳元昭文館學士藝元手製也元寶抵人初為
黃剝師事青州北道錄得其塑土範金搏換像法搏
換者漫帛土偶上而髹之已而去其土髹帛俟成像
云始元欲作侍臣像久之未措手適閱祕昏面畫見

唐魏徵像嬰然曰得之矣非若此莫稱為相臣處走
唐中為之即日成今禮像者仰瞻周匝一々歎異焉
元仁宗嘗勅元非有旨不許為人造化神像也殿前
豐碑三趙孟頫楷昏一孟頫弟世延楷昏一虞集隸
昏一正統中益拓其宇兩廡設地微七十二司後設
帝妃行宮中侍者十百或身乳保領兒嬰以嬉或
治具妃將饗奉匱楫為妃裝織縫裳司妃之六服
也宮二浴盆受水數十石道士贊洗目無目諸疾入
者輒洗帝妃前懸一金錢道士贊中者得子入者輒
投以錢不中不止中者喜益不止罄所携以出三月

廿八日帝誕辰都人陣鼓樂旌幟樓閣亭彩導仁至
帝遊帝之遊所徑婦女滿樓士高滿坊肆行者滿路
駢觀之帝遊聿歸導者取醉松林晚乃歸

春場

東直門外五里為春場。內春亭。萬曆癸巳府尹謝
杰建也。故事先春一日大京北迎春旗幟前導次田
家。次勾芒神。次春牛。臺次縣正佐耆老。學師儒
府上下衙皆騎。丞尹興官皆衣朱簪花。迎春自場入
于府。是日塑小春牛。芒神以京兆生昇入。朝進
皇上春進。中宮春進。皇子春畢。百官朝服賀立。

春候府縣官吏具公服。禮勾芒。各以綵仗鞭牛者三
功。耕也。退各以綵杖贈貽。所知按造牛芒法。日短至
辰日取土。水木于歲德之方。木以索拓身尾。高下之
度以歲。八節四季日十有二。昭用府門之扇。左右
以歲。陰陽牛口張合。尾左右微芒。左左右六以歲。陰
陽以歲于支。納音之五行三者。色為頸身腹。色日三
者。色為角耳尾。為膝脛。為蹄。色以日支。孟仲季為龍
之索。柳鞭之結子之麻。苧。牛鼻中木曰狗脊。子素
拓為之。以正月中宮。色為具。色也。芒神服。色以日支
受封者。為之封。所封者。其繫。色也。歲孟仲季。其老壯。

少也春立且前後五日中者是農忙也過前農早忙
過後農晚間也而神並于牛前後于午分之以旺之
卯後八日燠矣後四日寒為耨耳之提且戴以日納
音為髻平梳之頂耳前後為鞋袴行纏之懸者有無
也田家樂者二荊籠上著紙泥鬼判頭也又五六長
竿之頭縛梓如瓜狀見僧則揜使避匿不令見牛芒
也又牛臺上花繡衣帽扮四直叩曹立而兒童尾石
擊之者梁工四人也攷漢郊祀志迎春祭青帝勾芒
青車旗服歌青陽舞雲翽立青幡百官衣皆青郡國
縣官下至今史服青幘今者朱衣唐制立春日郎官

長戴以上賜春羅幡勝宰臣親王近臣賜金銀幡勝
入賀帶婦私茅民間剪糸為春幡簪首今惟元旦日
小民以髻穿烏金紙畫綵為鬪蛾簪之○正月元旦
五鼓時不臥而嚏之則急起或不及衣曰臥嚏者病
也不臥而語言或戶外呼則不應曰呼者鬼也夙興
盥漱啖黍糕曰年之糕家長少畢拜姻友投箋互拜
曰拜年也燒香東廡賽放炮杖紙且寸東之琉璃
廠店西之白塔寺賣琉璃瓶盛朱魚轉仄其影小大
俄忽別有啣而啞吸者大声啞之小聲啞之曰倒掖
氣且至三日男女于白塔寺繞塔且至晦日家竿標

樓閣松柏枝蔭之夜灯之曰天灯是月也女婦問手
五丸且擲且拈且承曰孤子兒丸用象牙木銀磬為之
竟以輕捷八日至十八日集東華門外曰灯市貴賤
相還貧富相易賀人物奇矣婦女著白綾衫隊而宵
行謂无腰腿諸疾曰走橋至城各門手暗觸釘謂男
子祥曰摸釘兒擊太平鼓无昏曉跳百索無稚壯戴
面具耍大頭和尚聚現無男女有以詩隱物幌於寺
現壁者曰商灯立想而漫射之无灵蠢十一日至十
六日鄉村人縛秫稻作棚周懸雜灯地廣二畝門迤
曲黠藏三四里入者誤不得返即久迷不出曰黃河

九曲灯也十三日家以小钱一百八枚夜灯之徧散
井竈門戶砧石曰散灯也其聚如螢散如星富者灯
四夕貧者灯一夕止又甚貧者无灯小兒共以繩擊
一兒腰牽馬相距尋丈迭于不意中拳之以去曰打
鬼不得為繫者兒所執者闕然共担代繫曰替鬼
更繫更繫更執更代終日擊不為代則佻巧矣又繩
以為城二兒帕蒙以摸一兒執敲城中輒敲一声而
輒易其地以誤之為摸者得則蒙執敲兒曰摸蝦兒
望前後夜婦女束草人紙粉面首帕衫裙号称姑娘
兩童女掖之祀以馬糞打鼓歌馬糞御歌三祝神則

躍：拜不已者休倒不起乃啓也男子衝而仆十九
日集白觀曰要燕九彈射走馬烏廿五日大啖餅餌
曰填倉○二月二日曰龍擡頭煎元旦祭餅薰壯坑
曰燻災兒謂引龍虫不出也燕少蜈蚣而蠍其為毒
倍烏少蚊而蠅其為擾倍烏蚤虱之屬臭虫又倍烏
所苦尤在編戶雖預薰之實未之有除也小兒以木
二寸製如枣核置地而捧之一擊令起隨一擊令遠
以近為負曰打拔：古亦稱擊壤者耶其謠云楊柳
兒活抽陀螺楊柳兒青放空鐘楊柳兒死踢毬子楊
柳兒茅兒打拔兒空鐘者剝木中空旁口盪以瀝青

卓地如作鐘而柄其上之平別一繩繞其柄別一竹
尺有孔度其繩而抵格空鐘繩勒石却竹勒左却一
勒空鐘裏而疾轉大者尺鐘小者半尺轉飛聲一鐘聲
歇時乃已製徑寸至八九寸其放之一人至三人陀
螺者木製如小空鐘中實而無柄繞以鞭之繩而元
竹尺卓于地急擊其鞭一擊陀螺則轉無聲也視其
後而鞭之轉：無復住轉之疾正如卓立地上頂光
旋：影不動也○三月清明日男女掃墓擔提尊極
轎馬後掛楮錠粲：然滿道也拜者酌者哭者為墓
除中添土者焚楮錠次以紙錢置墳頭望中無紙錢

則孤墳矣哭罷不歸也趨芳樹扶圍圍列坐各醉有
歌者哭笑元端哀往而乐回也是日簪柳遊高果槁
曰臨青多四方客未歸者奈掃日感念出遊廿八日
東岳仁圣帝誕傾城趨育化門鼓乐旗幟為祝觀者
夾路是月十兒以錢泥夾穿而乾之別錢泥片錢
狀字幕滿貝曰泥錢垂為方城兒置一泥錢城中曰
卯拈一泥錢城中曰卯兒拈一泥錢遠擲之曰撒出
城則負中則勝不中而指板相及上勝指不及而孩
城中則撒者為卯其勝負也以泥錢別有掩用蕞綱
用指者与撒略全有撒用瓦丸者与錢略全而其面

城廓遠○四月一日至十八日傾城趨馬駒橋橋樂
之盛一如岳廟碧霞元君誕也立夏日啓水賜文武
大臣編氓得賣買予二銅盞盞之其声磕三曰水盞
水着濕乃消畏陰雨天以綿衣蓋蓆煖乃不消六日
捨豆兒曰結緣十八日六捨先是拈豆念仙一豆仙
号一声有念豆至石者至日熟豆人編捨之其人亦
一念仙啖一豆也凡婦不見答於夫姑婉若者婢妾
擯於主及媵者則自答曰身前世不捨豆兒不結得
人緣也是日要戒壇壚香山玉泉茶酒棚妓棚周山
灣澗曲間初說戒者先令僧了願如是令不說戒百

年而年則一不願是月榆初錢麩和糖蒸食之曰榆
錢糕○五月一日至五日家々妍飾小闺女簪以榴
花曰女兒節五日之午前群入天壇曰避毒也過午
出走馬壇之牆下無江城繫系投角黍俗而六為角
黍元覽渡俗之覽游安南則安金魚池西安高梁橋
東松林北滿井為地不令飲醪與游也令大醫院官
旗物鼓吹赴南海子捉懶臺取蟾酥也其法針老葉
刺蟾之肩間漿射葉上以蔽人目不令傷也漬酒以
菅蒲插門以艾塗耳鼻以雄黃曰避虫毒家各懸五
雷符簪佩各小紙符簪或五毒五瑞花中頂各條繫

垂金錫若錢者若鎖者曰端午索十三日進刀馬於
閔帝扁刀以錢其重以八十筋紙馬高二丈鞍鞵備
文曹御金色旗鼓頭踏導之○六月六日晒麥寫民
間之晒其衣物老儒破昏貧女散溫及覆勒日光晒
乃收三伏日洗象錦衣衛官以頌鼓迎象出須承門
浴響鬪象次入于河也則蒼山之額也額耳昂回
鼻舒糾吸噓出水面鵝二有蛟龍之勢象奴挽索批
脊貶一少沒其警觀者兩岸各万众面首如鱗次貝
編鳥然浴之不能須吏象奴輒調泐令起云浴久則
相雌雄相雌雄則狂○七月七日之午丟巧針婦女

曝盞水日中頃之水膜生面繡針投之則浮則看水
底針影有成雲物花頭鳥獸影者有成鞋及剪刀水
茄影者謂乞得巧其影粗如框細如系直如軸橫此
拙澁矣婦或歎女有注者十五日諸寺建盂蘭盆會
夜于水次放灯曰放河灯家勝水関次泡子河也上
墳如清明或製小袋以往祭甫訖輒于墓次掏促
穢滿袋則喜林竿肩之以歸是月始閉足穢壯夫士
人亦为之閉有場有主者其養之又有研閉盆甯
碓魚家不貯焉立秋日相戒不飲生水曰啤秋頭水
生暑痲子○八月十五日祭月其祭果饌必圓分瓜

必牙錯并刻之如蓮華紙肆市月光紙續滿月像跌
坐蓮者月光徧照菩薩也華下月輪桂殿有兔杵而
人主搗菜白中紙小者三寸大者丈微工者金碧嶺
紗家設月光位于月所出方向月供而拜則焚月光
紙徹所供散家之人必匝月餘月菓咸屬餽相教饌
有徑二尺者女歸寧是日必返其夫家曰團圓節也
○九月九日載酒具茶紉食搃曰登高香山諸山高
山也法藏寺高塔也頭吳宮拔因寺高閣也狀不登
賃園真園坊曲为娛耳麪饌種粿栗其面星三狀曰
花糕、肆標紙絲旗曰花糕旗父母家必迎女未食

花糕或不得近母則詬女則怨詭少妹則泣望其姊
姊亦曰女兒節○十月一日依肆裁紙五色作男女
衣長尺有咫曰寒衣有疏印滅燄其姓字輩行如寄
昏眩家：脩具夜奠呼而焚之其門曰送寒衣新喪
白紙為之曰新鬼不敢衣餘也送白衣者哭女声十
九男声十一是月羊始市兒取羊後睡之膝之輪骨
曰貝石置一而一擲之置者不動擲之不過置者乃
擲置者若動擲之而過勝負以生其骨輪四面兩端
凹曰真凸曰詭勾曰騷輪曰背立曰頂骨律其頂岐
亦曰真平亦曰詭蓋真勝詭負而騷背間頂平再勝

頂岐三勝也其勝負也以貝石○十一月冬至日百
官賀冬畢吉服三日貝紅箋互拜朱衣交于衢一如
元旦民間不尔惟婦製履寫上其舅姑日冬至索画
梅一枝為辦八十有一日添一瓣：尽而九：出則
春深矣曰九：消寒罔有直作罔九兼：九罔者刻
而市之附以九：之歌述其寒燠之候歌曰一九二
九相喚不出手三九二十七籬頭吹鬻菓四九三十
六夜眠如露宿五九四十五家：堆塩席六九五十
四口中呬暖气七九六十三行人把衣裳八九七十
二猫狗尋陰地九：八十一窮漢受罪畢纔要伸脚

睡收虫蝎蚕出○十二月一日至歲除夜小民為疾
苦者奉香一尺宵行衢中誦元君号自述香願其声
鳥三唳曰号仙行過井過寺廟則跪且拜而誦香
尽尺乃歸八日先期鑿冰方尺至日納冰窖中盤深
二文冰以入則固之封如阜内冰啓冰中洎為汉元
蘋婆果入春而市者附藏焉附冰者啓之如初摘
于樹離冰則化如泥其害在安定門及崇文門外
是日家效菴寺豆果雜米為粥供而朝食曰臘八粥
廿四日以糖削餅黍糕枣栗胡桃炒豆祀竈君以糶
草秣竈君馬謂竈君翌日朝天去白家間一歲事祝

曰好多說不好少說記稱竈老婦之祭今男子奈禁
不令婦女見之祀餘糖果禁幼女不令得啖曰啖竈
餘則食肥職取口圈里也廿五日五更禁香楮接玉
皇曰玉皇下查人間也竟此日無婦妪言声三十日
五更又禁香楮送迎送玉皇上界矣迎款竈君下界
矣插芝麻稻于門簷總臺曰藏鬼箱中不令出也門
窗貼紅紙葫芦曰收瘟鬼夜以松柏枝雜柴燈院中
曰燒松盆妣歲也懸先亡貳像祀以獅仙斗糖麻花
徹枝染五色葦架竹罩陳之家長幼畢拜已各自拜
曰穰歲已藪虫食飲曰守歲是月小兒及賤間人以

二石球置前先一人踢一令遠一人隨踢其一再踢
而及之而中之為勝一踢即着為即過焉與再踢不
及者全為負也再踢而過焉則讓先一人隨踢之其
法初為趾踵苦寒設今遂用賭如博然有司申禁之
不止也○元歲旺不兩家貽龍王神馬于門礎雜掃
柳枝掛門之傍小兒望泥龍張紙旗擊鼓金焚香各
龍王廟群歌曰青龍頭白龍尾音作以小孩求雨天
歡喜麥子音作已魚黃起動音作古龍王大下小下初一
下到十八音作已摩訶薩初雨小兒群喜而歌曰風
來了雨來了禾場背了穀音作古來了雨久以白紙

作婦人首剪紅綠紙衣之以苕蒂苗縛小帚令携之
竿懸檐際曰掃晴娘日月蝕寺觀擊鐘鼓家擊盆盃
銅鏡救日月音作已滿城中蝕之刻不飲不食
曰生噎食病幼兒見新月曰月芽兒即拜萬音作已祝乃
歌曰月音作已拜三拜休教兒生疥小兒遺溺者夜向
參星叩首曰參兒衣兒可憐溺壯人兒見流火則呼
之曰賊星夜不以小兒女衣置星月下曰女怕花星
照兒怕賊星照音作已不置洗濯餘水為夜道神飲馬也
曰不富價音作已如吳語云罪過初聞雷則抖衣曰蚤虱不
生見竟曰扛戒莫指謂生指頭瘡曰惡指也初雪戒

不入口曰毒再雪則以炷茶積雪以塑于庭燕曰有
風鸞戲俗曰鳧兒今已禁風則剖秫稻二寸錯互貼
方紙其兩端紙各紅綠中孔以細竹橫安秫竿上逆
風張而疾趨則轉如輪紅綠渾：如暈曰風車

三忠祠

出崇文門三里曰大通橋運河數千里開七十二橋
橋下開不復通矣大通云者著有成也水從昌平白
浮村之神山泉過双塔榆河會一畝玉泉諸水入城
匯積水潭由玉河中出橋下開而漚之淘：漚：攪
怒則鳴過漚貿然汛：活：水乃疾行疾者去之後

以酒者取之咳：軋：林間之桔槔也倚高城臨運
河一二園亭而東之三忠祠祀三忠漢武侯宋鄂王
信玉也祠後濯纓亭：即河之岸捨船千艘高檻艘
橋日与摩拊河故元通惠河都水監郭守敬濬者即
金遼故河也我成化正德中再疏之再未就嘉靖丁
亥御史吳仲請修：三月告成功 上每視之屢居
夾岸二十里柳垂：蘸河漕舟上下達大學士張璁
等聯句以 聞 上喜給光祿餼又分 御膳賜焉
万曆中歲運二月徂五月凍糧至去年糧也夏徂秋
逮于冬而至本年分糧也十年來餉用急漕汙漸修

閘河一線無舟凍船每花信麥秋時其陰間二岸草
靜好出都門半取水道送行人間者別張家灣吧者
置酒此祠高者往各流車其取閱少間人对岸鹿園
金章宗故園也今曰藍龍殿下流十里小聖寓龍湫
也崇禎壬申四月二十一日大連橋下有聲如雷有
白物如犬擁波而馳至小聖寓而伏

前文通墳

人鬼而千年不泯不必其天神地祇也不必仙仙果
位中也獲之人或久而名氏不必其人請文傳者不
必其待其文也或數存焉其精神必有咤矣前文通

墳在廣渠門外北八里莊南坡上古埠高四尺而前
時出沒其墳高別廣衫道人裝一童子携沙灯隨之
墳百步外一井前向井沒乃返昼陰晦日見鬼之能
也見或立半空中非鬼之能矣万曆初丘太守瓊墳
其側遂不復見尔地聊於丘先欲祭視堅不可乃止
也尋夢前幃頭朱衣未言生身一先輩人尺寸地不
見讓即丘悔之令其子孫激矣讀前激傳說武信淮
陰殆任教者及对溪高殆任質者性情縻至殆有道
者傳又云前說韓不用佯狂蓋布蓋歿而莫此前所
若高永八十一篇不傳矣而墳傳

將臺

洪武元年閏七月左丞相徐達師至通州距城三十里築臺駐軍翌日天霧設伏戰擒其梁王索羅等元主聞報夜向建德門北如上都達兵遂至燕京攻齊化門入執其監玉帖木兒不花等今州西土埠高半里廣方半里者所築臺也或曰唐薛仁貴征遼駐軍臺也達因之沒成祖靖難而南駐澤島嘉靖中都門一道人祿言遇中山王將臺邊授貫力法以授人也其法用意蓄氣周其身處運之挺直立澈頂踵無懈骨卷肱掌指稍詘兩足有踵相去數寸立定兩

手從上如按物難下狀幾至地轉腕從下托物難上也過其頂兩手植則又攀物難下而至肩際轉腕掌向外激拳之則卷肱立如初乃卷兩肱間向後者三欲令氣不匿膺間也却舒右肱擱物之欲右者以左逮乎左之爪相向已如將及之則左手撐而極左右手拉而却右左右射門滿之右肱卷如初矣則舒左肱擱右手撐左手拉且滿以右法左右互者各三之則卷兩肱立如初左手下拍左外深掌覺勁相切也則以右手腕推植物使左傾矣顧曳之使各倚肩際如是者三之則右手下以左法左推曳之以

右法者三則卷兩肱立如初平肱按重者拳之勢極則扳蓋至乳傍而拳矣握固腹左右間不附腹也高下眇睛之輪則擊右拳抗右肩傍一強物至左足外踵轉腕托上托尽而眇且右植則扳而下至右肩際拳之及拳拗右腰眼左右互者各三之徐展後兩拳而前文人指上拳勢極則轉腕拳者掌上十指端上也轉者掌上十指端下也人掌上拱首項負筐腋以下皆卓焉就其勢倒而左致左足外地以前勢忽倒而右左右互者各三之凡人倒左者左膝激誑也倒右者右膝激誑也不誑者法也乃取塩湯壯溫者濯

右手掌背指濡之平直右肱橫揮之而燥則濯左手揮左燥復右互者各三之計揮且數十矣自數十矣自是兩肱不復卷矣逆澄右足數十左仍其數澄以其踵或抵之陷以其趾或絆之也則此立斂足拳前拳踵頓地數十已而兩足薄立相去以尺乃揮右拳前擊數十左如之乃仰臥復卷肱如立取然作振脊欲起者數十而工後為凡用勢左右必以其脊俱凡蓄氣必迄其工凡工日二三必激飲後及食後一取行之取則以拳徧自捶毋使氣有所不達取捶五指頭搗中壁儿按久而作木石拍聲為坐屈肘上之屈

奉前之臥必側面上手奉而旂席坐臥各因其左右
其奉皆握固

黃金臺

黃金臺名後人擬名也其地後人擬地也史記昭王
為郭隗改築宮而師事之新序通鑑皆言築宮不言
築臺後漢孔文舉謂昭王築臺以延隗梁任昉謂臺
在幽州燕王故城中土人或呼賢士臺招賢臺有臺
名魚黃金名李善上谷郡圖經曰黃金臺在易水
東南十八里燕昭王置千金其上延天下士水經注
云固安縣有黃金臺遺址圖經云然始有黃金臺名

今易州易水邊二黃金臺都城朝陽門外東南又一
黃金臺三黃金臺篇然皆土阜

