

Centimetres

# KODAK Color Control Patches

© The Tiffen Company, 2000

# Kodak

LICENSED PRODUCT

Black

3/Color

White

Magenta

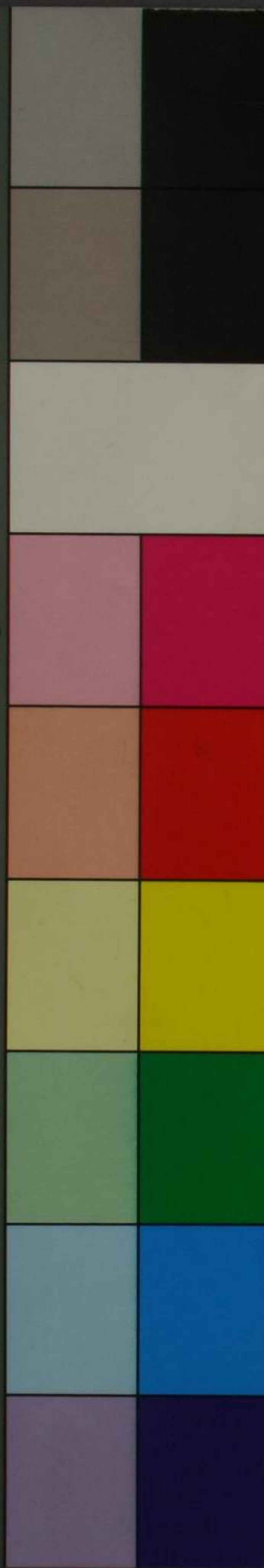
Red

Yellow

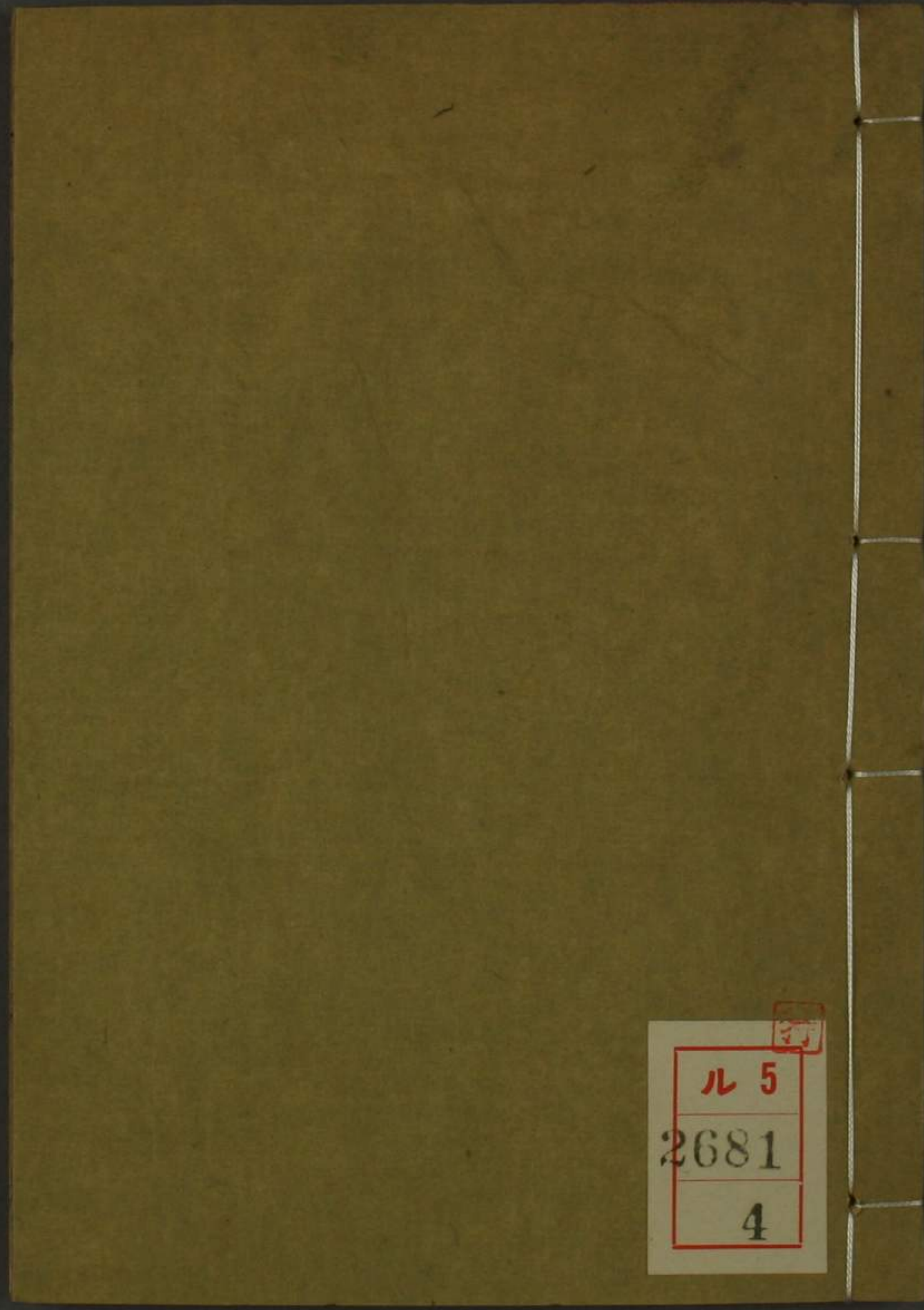
Green

Cyan

Blue



**A** 1 2 3 4 5 6 **M** 8 9 10 11 12 **B** 15 17 18 19



ル 5
2681
4





凡呂5  
2681  
7-4



都門真慕

皇城

大清門三關土為飛檐重脊前地正方繞以石闌名棋盤街  
左右石獅二下馬牌各一

按大清門明曰大明棋盤街又名天街翫月最為清曠

查嗣稟維咏詩棋盤街潤靜無塵百貨初收百戲陳向

夜月明真似海參差官殿湧金銀

門之內為干步廊東西向各百有十間又折而北各三十

四間

凡吏兵兩部月選官掣籤刑部秋審禮部鄉會試磨勘俱



集于廊房之左右廊之外東為戶部米倉西為工部木倉  
千步廊東接長安左門西接長安右門東西向明正統間  
作公生門子左右長安門之外南向

按東西長安門通五府各部故作公生門以便出入市  
人訛為孔聖門

兩長安門之中南向為

天安門五闕上覆重樓九間為 皇城正門前環金水河跨  
石梁七即外金水橋也前立華表二門內立華表二  
比願詔設金鳳屏雲于天安門上堦口正中宣詔官朝服  
領耆老咸集行禮奉詔承及書出金鳳銜下

毛詩論天安門頌詔詩維闕平明造露開 九重頌詔

出層臺瞻懸木鳳銜書舞仗立金鷄下赦來彩檣橫時

天字間黃封展畫聖心裁策災本是賢良事何處還尋

杜谷才

按天安門明日承天 本朝順治間改

門內東西兩廡各二十六間東廡正中為

太廟街門西廡正中為

社稷街門

兩廡之北正中南向為

端門門制與 天安門同門之內東西兩廡各五間其北東



有 廟右門西有 社左門迤北兩廡各四十二間為  
院府寺監朝房又北東出者為闕左門西出者為闕右門  
門北東西兩廡各三間為王公朝集之所中南向為  
門

凡八旗都統會議俱集 闕右門下九卿會議揀選人員  
驗看月選官員俱集 闕左門下

中書科直房在 午門外西廡之北

大背給事中直房在 午門外兩廡吏戶禮西向兵刑二東  
向雍正二年始以六科隸都察院吏科北有

聖祖御製並御書臺省箴並清漢碑各一通

太廟在闕左朱門黃瓦衛以重垣大門三左右門各戟門  
五間崇基石闕中三門前後均三出階中九級左右各七  
級

前殿十有一間重檐脊四下沉香柱階三成繚以石闕正南  
及左右凡五出階一成四級二成五級三成中十一級左  
右九級

凡歲暮大禘日王公二人各幸宗室奉  
列祖暨 后神位合祀于此時饗祇奉 中殿神位 祧廟  
主不與焉

中殿九間同堂異室內奉



列聖 列后神位均南向後界朱垣申三門左右各一門

後殿制如 中殿奉

祧廟神龕均南向

前殿兩廡各十有五間東廡為配饗王公位西廡為配饗

功臣位東廡前西廡南燈爐各一

中殿後殿兩廡各五間均藏祭器 後殿東廡南燈爐一

戟門外東西井亭各一前跨石梁五橋南東為 神庫西

為 神厨各五間

廟門東南為宰牲亭井亭廟垣周二百九十一丈六尺

尤侗孟夏時享恭紀祖德開基遠宗功創美宏顯承

三后配享祀四時成禴祭宜昭告齋居致誠誣長寧

今日辨色訝新晴肅肅 鑾輿轉駉駉羽騎行千官趨

創佩百辟拜管纓仙仗排空靜爐香入座清尊籩陳酒

醴俎豆薦粢盛舞按咸池節歌借仲呂聲皇哉通陟降

尤矣格幽明胥嚮純禧集居欽景福并嵩呼稱萬歲四

海樂昇乎

王土禋十月朔 上親祭 太廟是夜雪恭紀丞嘗崇

九廟雲霧麗層霄 三后神靈遠中天陟降道 至

尊恩矜嚮列侍肅金貂六出豐年喜先迎御仗飄

社稷壇在闕右 壇制方北向二成高四尺上成方五丈二



成方五丈三丈四出陛各四級皆白石上成以五色土辨  
方分築內壝方七十六丈四尺高四尺厚二尺甃以四色  
琉璃甃各隨方色覆瓦亦如之門四各二柱柱及楣闕皆  
白石扉皆朱樞內壝西北撥坎二 壇北

拜殿 戟門各五間上覆黃琉璃前後各三出陛

內壝西南 神庫 神厨各五間井一

壇垣周二百六十八丈四尺內外丹雘覆以黃瓦北三門

東西南各一門

西門外宰牲亭二井一北門外東北隅 正門一左右門

各一

張淵春社齋宿壇中詩瑞壇紫氣接 宸居拂拂條風

起初六府蒼民先士穀干官從祀肅簪裾春生太液

蒲芽淺月冷南臺相影跡慚愧微名題諫院阜彙猶有

未陳書

皇史宬在內南城內 大廟之東南為明代藏寶訓寶錄處

本朝仍之存藏

列聖寶錄暨

玉牒有

御製詩碑

明嘉靖十七年秋七月命建皇史宬于重華殿西欲置金



五  
園石室其中也勅閣館諸臣重書九朝寶訓實錄藏之

緞疋庫庫神廟在內東華門外小南城名裏新廂即明英宗所居之南內永樂中所謂東苑也有本朝雍正九年重修

修碑

飛龍橋在內南城跨玉河即明飛虹橋遺址

皇史宬之西過觀心殿射箭處稍南則景樂館也其北曰丹鳳門門外列金獅二內有正殿曰龍德左右亦有配殿正殿之後則飛虹橋也橋以石爲之鑿龍魚水族甚精傳白西域得之

明朱維京度飛虹橋詩海通涵一水長清波深處石

爲梁平鋪碧秘連馳道倒瀉銀河人苑瑤晴綠乍滾垂

柳色春流時泛落花香微茫迴隔蓬萊島不放飛塵人

建章

橋北有坊二曰飛虹戴鰲臺立網所書也橋北有山山下有洞額曰秀岩以磴道分而上之其高高在上者乾運殿也左右亭各一曰凌雲白御風界以小石藤蘿花卉若墻壁焉

明龔用卿乾運殿詩圍圍小殿古陰斜石檻玲瓏映水

花翠葦不來金鎖合綠楊深處有啼鴉

考按龍德殿諸處今廢其地在南池子西南猶有名飛



龍橋者蓋飛虹音訛

東安門在皇城東稍南與內東華門相對

東安橋在東安門內大街

中官初入選進東安門門內有橋曰皇恩橋謂從此即受皇恩也俗呼曰忘恩橋以中官既富貴必仇其所生蓋耻之也

宋充熊阜春出東安門詩南箭亭道北箭亭御河春泮

水泠泠東安橋上頻回首不見西山一抹青

光祿寺署在東安門內大街之北

世宗御書堂額曰敬慎有節

大官良醞署在東珍羞等膳署在西司並司拔一局蘇焉

光祿寺有鐵梁木酒粘相傳籍沒沈萬三家據每楮用米

二十石得汁百甕

檀房俱南向凡七層其南為御酒房長春房探四時花醞

酒處也昔酒房造貞一酒處也

寺門曰大烹門也有如水軒四星堂等後空地容象骨處

明張元易于光祿寺署中種竹其葉黎維敬秘書題曰紫

禁滄洲

南池子在東華門外東南

鞞作作在南池子長街南



外養狗處在南池子之南

門神庫在南池子西北為明玉芝宮地

撥玉芝宮明嘉靖所建世廟以神典獻帝者在太廟東  
四十四年廟柱產芝故名以地界考之當在比

武備院署在東華門外比長街路西所屬甲庫玷作靴皮作  
鞞匣等事 御用武備及製造兵仗之事

外甲庫在東華門外比城下連房

外禮庫在東華門外比城下連房

外南靴庫比靴庫俱在東華門外比城下連房

熟皮作在比城下連房與騎河樓相對

恩慶倉在東華門外比闔房貯肉監人等所食米

俄羅斯文館在東華門外比池街西

宣仁廟在比池街暖閣前雍正六年

勅建以祀風神有

世宗御書門額

凝和廟在比池街騎河樓南雍正八年

勅建以祀雲神有

世宗御書門額

吳巖夜宿雲神廟詩紫禁森嚴傍 帝居丁丁寒柝

夜何如雲神廟裏三更月有客披表讀道書



三旗佐領管領署合景山後地安門甬路樓房

監造花炮處在地安門甬路西東向其北有廟祀關帝火德

真君甬前者為天王廟

景山官學在景山前門左右連房

景山一名萬歲山在神武門北為大內之鎮山高百餘丈

周垣二里

北上門為景山正門南與神武門相對

綺望樓在景山前北上門內後即景山有五峯上各有亭

俱供佛像山旁翼以短垣接東西圍墻有小門二山後東

曰山左裏甬西曰出右裏甬中南向者為壽皇殿門內

壽皇殿九間供

聖祖仁皇帝神御有

御製碑文殿後東北曰集祥閣西北曰興慶閣殿東為永

思門內為永思殿又東為觀德殿仍明舊也

稽察內務府衙門在景山西門路北以都察院滿御史二員

稽核其事

慎刑司署在西華門外北長街路西掌內府之刑罰

慶豐司署在西華門外北長街路西掌牛羊廐暨戶外牧羣

所屬有南范鹿圈村牛圈槐房村經板庫南海淀各牛圈

豐臺羊圈



會計司署在西華門外北長街路西掌內府戶口地餉徵收  
莊糧等事

官房租庫署在西華門外北長街路東

營造司署在西華門外北長街路東掌理工作兼司薪炭

武英殿活字板處在西華門外北長街路東

按活字板向係銅鑄為印圖書集成而設康熙中

欽定古今圖書集成總一萬卷凡三十二典曰乾象典歲功

典歷法典庶徵典坤輿典職方典山川典邊裔典皇極

典宮闈典官常典家範典交誼典氏族典人事典閭閻

典藝術典神異典禽蟲典草木典經籍典學行典文學

典字學典選舉典銓衡典食貨典禮儀典樂律典戎政

典祥刑典考工典併典復分門類共為部六于一百有

九計書五百二十函又目錄二函年久銅字殘缺過半

乾隆三十八年易以木字印四庫書應刊樣本 賜名

聚珍有

御製詩

管轄番役署在西華門外北長街路東專捕緝各案並逃走

太監等

今之緝事番役唐稱不良人有不良帥主之即漢之大誰

何也



昭顯廟在西華門外北長街路西南同雍正十年

勅建以祀雷神有

世宗御書門額

按雍正間建風神雲神廟于東華門外雷神廟于西華

門外皆以春秋二仲遣官致祭

官三倉在西華門外北閣房

傢仗倉在西華門外北城下連房

掌內管領關防署在西華門外路南所屬凡八

都農司署在西華門外路北掌內補武職洛行俸餉及供應

吹漁等事

管理三旗納銀官署在西華門外北長街胡同路東掌畿輔

各莊歲納糧銀之屬

掌儀司署在西華門外南長街織友橋南向掌內府之典禮

署後有觀象臺

南花園在西苑門迤南明時為氏池種植瓜蔬子坑洞內烘

養新菜以備春盤薦生之用立春日進鮮蘿蔔名曰咬春

本朝改為南花園雜植花樹凡蘇杭所進盆景皆付燒

灌培植又于暖室烘出芍藥牡丹諸花每歲元夕送

大內陳設又于秋時收養蟋蟀至燈夜則置之熬山燈內奏

樂既罷忽聞蛩聲自熬山中出也



查嗣琛仄洞詩出窰花枝作態寒窰房烘火暖催看年  
年天上春先至臘月中旬進牡丹

奉宸苑署在西華門外 西苑門之旁總理苑圃河道稱田  
之屬

西苑在西華門西創自金而元明遞加修飾金時祇爲離宮  
元建大內于太液池左隆福興盛等宮于太液池右明大  
內徙而之東則元故宮盡爲西苑地舊古皇城西偏之八  
今祇十之三四門榜曰西苑

太液池池在西苑中南北亘四里東西濶二百餘丈舊名西  
海子上跨石梁約廣二尋修數百步兩崖闌楯皆白石鑄

鏤中流駕木貫鐵綵擊之可通巨舟東西峙華表東曰玉  
蝮西曰金螭其別一梁自承先殿遠環華島制差小南北  
亦峙華表曰精翠曰堆雲瀛臺在其南五龍亭在其北蕉園  
紫光閣東西對峙夾岸榆柳古槐多數百年物禁中人呼  
瀛臺爲南海蕉園爲中海五龍亭爲北海盛夏荷香蒲苑  
冬則八棋禁旅習水嬉于此金時名西華潭明又稱金海  
施閨章西苑曉行詩新蒲石栢繞陰陰太液昆明接上  
林翡翠層樓浮樹杪芙蓉小殿出波心人歌鳥藻衣冠  
會水奏簫韶鼓吹音欲望 天顏直咫尺露臺迴合彩  
雲深



勤政殿後為德昌門內正中南向為

涵元殿東為藻韻樓西為絳思樓正北相對為香房殿

後南向曰

灑臺東為春明樓西為湛虛樓臨水為迎薰亭

灑臺明為南臺一曰耀臺殿林木深茂有殿曰昭和前有

亭曰澄淵南有村舍水田于此觀稼本朝順治間建宮

室為避暑之所康熙中復加修葺皆易黃瓦徐乾學記去

勤政殿之左歷小徑入門為却祿軒數日至秋雪亭其西

則嘉頌軒南則狎瀉亭平臨水液迤西朱墻內為豐樂園

高上奇瀟臺侍直詩舊道青莎軟作茵蒼蒼葭蕩遍芳

津滸鬱鎔夏偏宜暑圭館招涼不受塵虹跨長橋排雁

齒閣建飛宇次魚鱗自慙未是登瀛侶珥筆叨為侍從

臣

張英署中直知稼軒詩稍畦瓜瓞翠瓦瓦彩人城西御

苑中靜聽松檉深柳外不須丹藻繪颼風

板橋西北柳烟霏古栝新宜接翠微密葦疎荷俱入畫

水雲亭畔釣魚磯

紫光閣毋科于閣前殿試武進士騎射新歲富宴外藩于此

田太液池西南循池而北舊有臺高數丈中作圓頂小殿

左右各四楹甍斜廊懸級而升下臨射苑有馳道明武



宗築以閱射名曰平臺後廢臺改為紫光閣向此門外即  
金鑿坊明時五日幸西苑闢龍舟看御馬監勇士走解蹕  
柳 本朝康熙中于中秋前二三日集上三旗大臣侍衛  
枝射

聖祖御製詩所謂隊白花開八鎰從柳升分也射車  
賜緞疋銀牌等有差

乾隆庚辰平定回部繪功臣百人于紫光閣又繪西師戰  
圖于壁丙丙中平定兩金川繪前後功臣百人又拓紫光  
閣前楹繪金川戰圖其前功臣五十人皆

御製贊後五十人命詞臣贊之師還設功成宴于此 閣後

為 武成殿尤為時應官

乾隆丙申尊藏金川得勝 寶壽寺武成殿并所獲金川

軍器以誌武功

崇善門西行抵水墀有亭出水中曰水雲榭有

御書太液秋風四字為燕京八景之一水雲榭之址為金鑿

玉蟬橋

金鑿玉蟬橋貫太液池東西兩端立二坊西曰金鑿東曰玉

蟬為 禁苑往來大道橋有九門勒

御書聯扁又有御製詩

承光殿在金鑿玉蟬橋東圍以圓城設以睥睨自兩掖洞門



而升中構金殿穹窿如蓋俗呼團殿有古栝一槎枒如龍  
傳是金時遺植

內城

南曰正陽門俗稱前門元名麗正明正統間改今名本朝  
因之

明刑部右侍郎孟兆祥崇禎甲申三月守正陽門賊至死  
于門下 本朝賜諡忠靖子進士章明妻何氏婦工氏俱  
自縊

棋盤街在正陽門內 大清門之前周繞以石闌四圍列肆  
長廊百餘間葉又名千步廊

敷文坊在棋盤街東爲東江米巷西口

宗人府署在關東沿 大清門皇城之北西向有

世宗御書呈額曰誠宗孝弟署後有明碑二有 玉藤庫黃  
玉庫銀庫

更部署在關東宗人府之南西向有

世宗御書堂額曰公正持衡後堂有明碑二

明吳寬手植籐花今在穿堂之右屋三楹曰籐花廳乃吏  
部長官治事之所

明吳寬詩于種朱藤已七年長條綠架每相纏只看葉  
密清陰覆勿報花多紫粉懸風下掉頭嫌一老雨餘舒



眼明三賢從今堆字詩還和寫人當時草木篇

王士視吏部藤花下詩日斜人吏散雜坐古藤陰時有

涼風至冷然開我襟周行聊寄迹邱壑共論心尚憶延

陵叟清徽感至今

湯石會藤花廳花時偶作文書推案眼從遠不記藤陰

日又斜清架丰茸綴縷絡兩株詰曲走龍蛇似聞西省

新裁竹劉貢父事空憶東堂舊種花東坡詩六七年來幾間日

鑪雪乳一歐茶

戶部署在關東吏部之南西向

世宗御書堂額曰九式經邦大庫在署內東北

禮部署在關東戶部之南西向

世宗御書堂額曰寅清贊化左為鑄印局右為韓昌黎祠視

日儀刻石禮部寅清堂前

禮部儀制司有優鉢羅花開必四月八日至冬紀賓如鬼

蓮蓬脫去其衣中有金色佛一尊今無存

典樂禮部滿尚書兼之所屬有神樂利聲二署學儀司鑾

儀衛樂並隸焉

兵部署在關東宗人府後東公生門直街西向

世宗御書堂額曰整肅中樞二堂昭壁刊周禮大司馬法一

則猶明代物



楊椒山先生祠在武選司

王士禎武部拜椒山先生祠詩祖德靈長日孤臣報國  
年九原終不死用疏到今傳異代還祠廟明神儼豆遵  
關西二夫子家學仰前賢

工部署在闕東兵部之南西向

世宗御書堂額曰敬飭百工其長官視事之所亦曰藤花廳  
枝幹幼樹原吏部相彷彿不傳爲何人所植  
節慎庫在署東有金銀元寶各一蓋鎖庫之物梯登其上  
其邊尚高于人上刻永樂九年字

鴻臚寺署在工部之南西向

世宗御書堂額曰肅恭朝儀

本朝定制王公班于丹陛上一二品官列于丹陛三品以  
下各就班次東西面重行比上序立外國使臣則隨右班  
乾隆二年定制以吏戶禮翰詹等爲左班兵刑工都察院  
大理寺等爲右班十七年始以庶子講讀等向列三班者  
改四班中贊編檢等向列四班者改五班  
明初序班執政大臣謂之擎天班玉堂書署謂之煥壁班  
言官法可謂之劍鏢班外戚謂之椒蘭班親王謂之瓊枝  
班功臣將帥謂之豹首班其餘朝臣謂之隨班  
欽天監署在闕東鴻臚寺之南西向



世宗御書堂額曰奉時敬授

太醫院署在闕東欽天監之南西向堂內恭懸

聖祖御製賜院臣黃運詩

先醫廟在堂左南向供三皇像有

聖祖御書永濟羣生額左右廡列勾芒風后至王永各配位

廟外北向者爲藥王廟有銜人像蓋明英宗時所修者每

春秋上甲日祀之

三皇廟內有鐵象經石刻元元貞初製其碑之題篆以木

仁宗御書至元間自汴移至此者今所存乃明時重葺工

石

院署有古銅人虛中受水闕殿畢達古色蒼碧望潤射且

相傳從海中湧出者按銅人像在藥王廟神像前作于宋

天聖時元至元間修之明英宗時又修之海中湧出殆傳

訛耳

元中統中尼波羅國人阿爾尼格從帝師入見帝問何所

能對曰臣以心爲師頃知畫塑鑄金之藝帝命取明堂鍼

灸銅像以示之曰此安撫王機使宋時所進歲久缺壞無

能修完之者汝能新之乎對曰請試之至元二年新像成

闕扇脉絡皆備金工嘆其天巧真不愧服

庶常館在玉河橋西有



御書芸館培英額後有樓以貯 賜書

明上林苑監在東江米巷中玉河橋西

四夷館在東江宋巷中玉河橋西

按今東城銀廣當館東有高麗館人所居館舍殆即四

夷館之別字

玉河橋在東城根者曰南玉河橋在東江水巷者曰中玉橋

橋在東長安街者曰北玉河橋水自皇城內南箭亭沈出

南穿城歸正陽橋東河玉河橋東西兩岸俱植柳垂陰水

面

詹事府署在玉河橋東岸西向係明代建 本朝康熙間重

加修葺

聖祖御書額曰德業仁壽 先師祠有

御書存誠二字碑

翰林院署在東長街北玉河橋之西北向即元之鴻臚寺署

也第二重為登瀛門堂五楹西為讀講廳東為編檢廳左

廟圍門內為狀元廳右廟圍門內南向者為昌黎祠北向

者為士穀祠堂之後為穿堂左為待詔廳右為典簿廳後

為後堂有司中設

上臨幸時所御 寶座 御屏後堂東西兩程為書房

東偏有丸覆以亭曰劉井西偏為柯亭自後堂而南門內



爲敬一亭自劉井而東爲清秘堂堂前爲瀛洲亭亭下方池爲鳳凰池南爲寶書亭堂後爲欣樂軒自柯亭而西爲

先師祠祠南爲西齋房又南爲原心亭有

聖祖御書堂額曰道德仁義乾隆八年

上以翰林院領地命加修葺九年十月工竣

御書稽古論思集賢齋繼二額隨其堂又

賜古今圖書集成一部貯寶書亭詠曰

親幸送掌院大學士鄂爾泰張廷玉進院

賜宴賦詩又賜諸臣聯栢梁體一篇凡籍翰林及改官進秩

者皆與凡百六十五人又

賜御製是日復得詩四首示諸臣皆恭勅院內

變儀衛外駕庫在東長安門外北向

理藩院署在玉河橋東東長安街南向 朝符設掌外濟

蒙古及刺麻回部金川事

世宗御書皇額曰宣化還方

堂子在長安左門外玉河橋東順治元年九月建街門北向

內門西向正中爲祭

神殿南向前爲拜

天圓殿殿南正中設 大內致祭立杆石座次稍後兩翼分

設各六行各六重第一重爲 皇子致祭立杆石座次親



王邦王貝勒貝子公以次序列行東向南為上

神殿南向凡每歲元旦及月朔國有大事則為祈為報皆恭

詣

堂了行禮大出入必告凱旋則列縣而告典至重也元旦有

祿錢之禮貞朔以下不掛月朔日親王以下貝子以上各

遣一人供獻春秋二季在杆致祭侯大丙致祭以後各

以次輪一日致祭將軍等不得預焉其儀制

皇上禮服乘福備南簿前導祭時行三跪九拜禮漢大臣不

隨行

太僕寺署在東城根南玉何橋東南向有

世宗御書堂額曰勤字天育

南之左曰崇文門元為文明門即登達門登達大王府在門

內因名之明正統間改今名

總督倉場公署在祿禧胡同內

世宗御書堂額曰慎儲九穀

苦井在蘇州胡同明弘治間正月朔日晨有術士汲其水往

甜井中易水而來向井說甜而下之此井遂變為甜水

查嗣璫雜詠詩稱蘇州無事不伴誰分涇渭定于秋移

將苦水成甜水喚作蘇州是劍州

考按井在蘇州胡同內麻線胡同三元菴前居民至今



資以汲飲

大石橋在崇文門內東南又東有泡子河橋

泡子河在崇文門之東城角前有長溪後有廣淀高堞環其東天臺峙其北兩岸多高槐垂柳空水澄鮮林木明秀不獨秋冬之際難為懷也河上諸招提皆無大者水濱之類園廢圃多習不其城內白德勝河外惟此二三里間無車塵而貨借無命駕者且

泡子河即元人所開通惠河也

明陸啟宏泡子河詩不遠市塵外泓然別有天石橋將盡岸春雨過于川雙閣晴分影于樓夕起烟因河名泡

子悟得海無邊

呂公堂在泡子河東明成化年建嘉靖中錦衣千戶陸檉新之萬曆甲寅賜名德園本安宮有顧秉謙碑 呂公堂以乞萬有駟放大比諸士于爭往馬

寶源局新廠在泡子河

觀象臺在城東南隅堞塔上元至元十六年建中為紫微殿內有

御書聯扁臺上舊有元郭守敬所製渾天儀簡儀銅球量天尺諸器一本朝康熙十二年以舊儀年多久不可用

御製新儀凡六曰天體儀曰黃道儀曰黃道儀曰地平儀



日地平遠儀日紀限儀陳子臺上至今遵用其舊儀移置  
臺下五十四年又製地平經緯儀乾隆九年又製幾衡  
辰儀並陳臺上

古風竿亦名順風旗上有鐵繩二十八道以象二十八宿  
之數也

紫微殿東小房曰壺室即浮漏室內有銅人一銅壺五首  
曰日天壺次曰夜天壺次曰平壺次曰萬水壺後曰分水  
壺每逢日月交食前三日調壺則置銅人一萬水壺上面  
南狹箭箭又名量天尺長三尺一寸鑄晝夜時刻上起午  
正于盡午初壺中安箭如鐘鼓影水長舟浮則箭一出

水盈箭盡則洩之于池箭上時刻與赤道相符晝夜一周  
再注水亦如之則雖遇陰雨時刻亦無差矣是銅人為明  
壺所用並不古日晷長短也東廂五間為測景所又別有  
室三楹為晷影堂南北平置銅圭于石臺長一丈六尺二  
寸濶二尺七寸周以水渠南端置銅表高八尺上設橫梁  
用影符以取中景本朝加表二尺上端施銅葉中穿圓  
孔徑二分午正日景自圓孔透圭而成橢形南景為日體  
上景北界為日體下景中心為中景一京師夏至景二尺  
九寸四分八釐冬至景一丈九尺九寸四分以次縮縮比  
端設立圭高三尺五寸冬至景上立圭二尺七寸四釐並



無銅人北面抱箭也春明夢餘錄五雜俎以為銅人捧箭  
北面室穴其頂以候日中測景之長死者蓋以銅漏與白  
表兩事况而為一耳

貢院在城東隅觀象臺西北元禮部舊基也明永樂間改為  
貢院萬歷間拓旁地益之 本朝屢加增葺益為宏備乾

隆九年

皇上幸貢院御製七言律四首勒石至公堂中

按乾隆甲子

御製貢院詩有從今不簿讀書人言孔孟言大是難之句一

時士林傳誦為之感泣詞臣張鵬翮和詩云添得書祠

多少淚百年雨露萬年心蓋紀實也

聚奎堂有明代王圖庚成取士詩天啟四年其子淑之和

之刻石壁間

正藍旗護軍統領署在崇文門內乾鑿明同

鑾白旗滿洲蒙古漢軍三旗與正白旗接界之處係日豹房

胡同

會同館在王府街為在崇文門外之所有館大使

正藍旗學堂在東安門東南大阮府胡同

賢良寺在東安門外帥府胡同雍正十二年建本怡賢親王

故邸捨地為寺水賜名賢良乾隆二十年移建于水盂胡



同

世宗御製碑暨

今上御書心經塔碑

內務府帽作在東安門外錫慶胡同

鑲白旗蒙古都統署在王府大街乾魚胡同

燈市在東安門王府大街東崇文街之西百二里許南北兩

廡凡珠玉寶器以建日用微物無不悉具衢中列市其營

數行相對俱高樓樓設擲輪筒幕為燕飲地一樓每月香

直至數百燈者夜則燃燈手上望如星衢市自正月初八

日起至十八日始罷罷燈在市西南有水燈

水成之按宋時燈市乃從九月朔燈始今止正月內數日

耳

法華寺在明照坊今約房胡同明景泰中太監劉通捨寺建

天啟中賜載經聖書大學士黃立極碑

正白旗蒙古都統署漢軍都統署俱在約房胡同

鑲白旗護軍統領署在驢市胡同

鑲白旗漢軍都統署在燈草胡同

左翼前鋒統領衙門在本司胡同

鑲白旗滿洲都統署在燈市口大街

左翼宗學在燈市口史家胡同



寶源局在石大人胡同即明石亭禮定

正藍旗官學在東四牌樓南新開路

鑲白旗官學在棲鳳樓胡同內象島坑

祿米倉在南小街東

正白旗官學在朝陽門內南小街新街胡同

正白旗官學在南小街新街胡同

大隆福寺在仁壽坊東四牌樓大市街之西馬市北其街以

寺得名明景泰三年建從夫萬人勸募宗南內木石助之

其白石臺欄乃南內翔鳳等殿石闌打也 本朝雍正九

年重修每月之九十兩日有廟市百貨駢闐為諸市冠所

居皆刺麻有

世宗御製

明輝性柔過隆福寺詩金碧先朝寺香燈出內家松杉

留古籍闌楯落天花爽八西山影晴飛北闕

復住望望暮雲邊

查嗣琛雜詠詩興隆隆福兩岩差南內移來土木饒天

子不開香火院紛紛臺省愧楊姚

宋光緒遊隆福寺詩玉石扶闌比尚存秋風南內點銷

魂若教暫緩金仙祀香火何如好弟昆 古玩珍奇百

物饒黃金滿囊儘堪銷阿誰携得三錢刺盡日吟哦自



解朝

康熙間寶應朱克生于慈仁寺市以三錢買客氏拜刺賊客氏行見他北偏該

順天府儒學在教忠坊府學胡同明宣德中建其地元之柴市宋文天祥授命焉

順天府學故報恩寺也元未有僧游朔恒募造報恩寺尚未安像明師下燕戒士卒毋得入孔聖廟僧倉皇借宣聖木主置殿後不敢去遂以為學

交丞相祠在府學胡同明初北平按察司副使劉松立宣德間命有司春秋祭祀景泰中賜謚忠烈清像改迺丞相衣冠

歷代忠臣祠府君致祭必用祭服惟此用常服

明章懋謁文丞相祠詩元宋興亡迹已陳忠臣祠宇尚

如新夕陽古樹烟猶暝夜雨荒階草自春慷慨大歌空

洒淚間關百戰竟捐身穆陵地下應含笑不負騰傳第

一人

明顧清謁文山祠詩碧殿長松錯千尋晚雲將雪助悲

吟豹蝟不改崖山制金石好聞孔壁書百兩玉星潮嗟往

事北來祠求豈公心春風一掃唐衢淚幾為先生濕短

襟

崇禎十七年三月戊申左都御史李邦華繼于文丞相祠

本朝賜謚忠肅



考文山所著目錄諸書相傳並刊板祠中今皆無有惟唐李邕書雲麾將軍李秀斷碑二礎尚存壁破屋三間坐像元坐冠進賢冠朱衣色黯神座之石石刻半像執笏冠如明世國公笏刻孔曰成仁孟曰取義數語

寶泉局南廠在錢糧胡同

正白旗覺羅宗學在東四牌樓東北十條胡同

正白旗護軍統領署在東四牌樓東北十條胡同

寶泉局東廠在東四牌樓北四條胡同

火器營衙門在東四牌樓西路南

左翼稅署在東四牌樓之西大街路北

正東曰朝陽門元為齊化門明正統改今名不詳正東曰崇

仁門東之左曰元熙門東之右曰齊化門今崇仁門久廢

齊化門俗猶稱之

正白旗滿洲都統署在老君堂胡同

南新倉舊太倉富新倉與平倉在朝陽門內北小街東海運

倉北新倉在北小街東近東直門

鼓樓在地安門北倉臺坊舊名西政樓元建上置銅刻漏制

極精妙故老相傳以為先宋故物其制為銅漏匝四上曰

天池次曰平水又次曰萬分下曰收水中安鏡神設機械

時至則每刻擊鏡者八以壺水漏為度涸則隨時增添冬



則用溫水云按今鼓樓不用銅壺等物惟以時辰香正更  
次其漏壺室猶存銅刻漏無考

鐘樓在金臺坊東即萬寧寺之中心閣元至元中建今之鐘

樓在鼓樓北明永樂中建後燬于火 本朝乾隆十年重

建有

御製碑

步軍統領衙門在地安門外顯右宮之右俗稱提督衙門領

禁軍司九門啟閉并緝捕之事

鑾黃旗官學在安定門大街廟忠寺胡同

寶泉局西廠在北鑼鼓巷子佛寺胡同

順天府署在鼓樓東露椿坊安定門大街之西元大都路

總治借署明為順天府今仍之有

世宗御書堂額曰肅清畿甸

鑾黃旗滿洲都統署在安定門大街交道

北之東曰安定門元為安貝門明永樂間改今名

鑾黃旗漢軍都統署在安定門大街

大興縣署在安定門內迤南教忠坊南向本秦制縣地遼為

析津金名大興元明 本朝仍之

鑾黃旗覺羅宗學在安定門香兒胡同

寶泉局在北新橋南大街路西後有濟陽倉



鑲黃旗蒙古都統署在北新橋南大街

寶泉局北殿在北新橋三條胡同

國子監在安定門東南崇教坊成賢街即元之舊學明永樂

間改為國子監在國學之西中曰彙倫堂有

聖祖御書賜額文

聖祖御製祭酒箴

世宗御書文行忠信額東節為繩愆廳為鼓房有率性誠心

崇志三堂西為博七廳為鍾房有修道正義廣業三堂凡

一扁聯皆

列聖暨

今上御書又

御製賜南學碑 乾隆五十年建 璧雍官于集賢門內宮

四面出向周以環池有橋四前有碑亭二是年二月上丁

皇上親行釋奠禮

臨雍講學舉行 盛典有

御製國學新建壁雍園水工成碑記

御製上丁釋奠後臨新運辟雍講學詩四首

御製三者五更說皆勒石

國學在國子監東大成門 大成殿乾隆二年旨益葺黃在

乾隆三十年



欽頒禮器犧尊一雷紋豆一子爵一內言函一康侯鼎一盟  
簋一雷紋觚一石仲簋一素洗一犧首器一皆周時法物  
陳設殿庭

甬路東西恭勅

聖祖御製 至聖先師孔子贊 康熙二十五年

聖祖御製顏曾思孟四子贊 康熙二十八年

雍和宮在北新橋東北栢林寺西

世宗憲皇帝潛邸也前為昭蒼門中為雍和門內為天王殿  
中為雍和宮宮後為永佑殿殿後為法輪殿西為戒壇後  
為萬福閣東為永康閣西為延寧閣後為綏成殿宮西後

為闕帝廟前為觀音殿

栢林寺在國子監之東元至正七年建今附近 雍和宮本  
朝康熙間修有

聖祖御書萬古栢林四字其殿額皆

世宗既且

今上御書乾隆閣重修有

御製碑寺西有 行宮殿中額曰心香室

鑲黃旗護軍統領署在東直門內金太監胡同

東之北曰東直門元為崇仁門明永樂十九年立

振武坊在正陽門內棋盤街西為西江米巷東口



鑾儀衛署在關西西公生門直街近北東向即明錦衣衛署

世宗御書堂額曰恪恭豐衛

太常寺署在關西鑾儀之南東向

世宗御書堂額曰肅祇明禋神樂署儀所各祠祭署皆隸

之

都察院署在關西太常寺之南東向

聖祖御書堂額曰都俞吁咷文御製書有幾清漢字碑各一

通

明都察院在長安街之西與刑部大理寺審錄重囚共稱

為三法司

刑部署在關西都察院之南東向即明錦衣衛故址

世宗御書堂額曰明刑弼教堂後西兩西北二隅各置獄曰

南北所北所圍垣東大榆樹一株傳為明楊繼盛手植

施閨堂夜值西曹詩吏散秋官署東闌夜氣清疎簾翠

燭影急板亂砧聲露下圓扉濕天高貫索明乎及誰執

法竟夕獨含情

大理寺署在關西刑部之南東向為明南鎮撫司署故址

世宗御書堂額曰執法持平

工部製造庫在刑部之東四眼井胡同丙丁戌三庫在西長

安門內



通政使司署在西長安街路南北向

世宗御書堂額曰慎司喉舌

明通政司署 本朝改為都察院今署乃移建之地又明有登聞鼓院在西長安門小廳三間東向今併于通政司

河南道署在刑部之南胡同內北向本京畿道署作猶呼為

京畿道胡同

西城察院署在刑部後高碑胡同

中城察院署在西江米巷北城察院署在紅井胡同

東城察院署南城察院署在正陽門內西城根道北

右翼宗學在宣武門北絨線胡同

時憲局在宣武門東沿城根西口即明天啟二年初御史鄒

一元標副都御史孫從吾所建首善書院後禮部尚書徐光

啟率西洋人湯若望等借曉修歷名曰歷局 本朝仍名

西洋人居此治理時憲書

聖祖御書門額曰天文歷法可傳永久

而之又口宣武門元為順永門明正統間改今名久猶呼為

順永門

象房在阜財坊宣武門內西城牆象房橋側明弘治八年建

象初至京先于射所演習故謂之演象所而錦衣衛自有

馴象所事管象奴及象隻特命錦衣衛指揮一員提督之



凡大朝會後象甚多駕輦駝寶音用之若常朝射上用六  
 隻耳所受福祿俱視武弁有等差其在象房人有入視者  
 能以鼻作感栗銅鼓聲觀者持錢叩象奴如牧戲技必斜  
 跪象奴錢滿數而後揚鼻伺首鳴鳴出聲將病耳中先有  
 油也名曰山性發則預以巨繩繫繫之管象房總帥用報  
 兵部上疏得旨始命再驗發光祿寺距其數已旬餘祇塞  
 通衢過者避道大庖何嘗嘗而此殘敗京師浮文大抵皆然  
 也 象性馴警不類他獸每朝則立午門之左右鐘鳴轉  
 響肅然翼侍侯百官入朝則以鼻相交而立無一人敢越  
 進矣朝畢則復如常石疾石能立仗則象及事請他象所

而求代行而後他象肯行不然終不往也有過或傷人則  
 直勒杖之二象以鼻纏其足踏地杖畢始起謝恩一如人  
 意或貶秩則立杖必居所貶之位不敢仍常立其肯怪也  
 六月則浴而交之交以水中雜仰面浮合如人焉自三代  
 時已有之而晉唐業教之舞及駕乘輿矣

鑲紅旗官學在宣武門內頭髮胡同

鑲紅旗覺羅宗學在承恩寺街

鑲紅旗滿洲蒙古漢軍二都統者在石驢馬大街

正紅旗漢軍都統者在宣武門內鷓鴣寺街

鑲藍旗滿洲都統者在華嘉寺胡同



纓紅旗護軍統領署在西單牌樓植子街

纓藍旗漢軍都統署在西單牌樓東堂子胡同寬街

纓藍旗蒙古都統署在西單牌樓東大僕寺街

衍聖公賜第在今太僕寺街

考按明史列傳仁宗時陞孔彥紹來朝賜字東安門北

今不可考後英宗聞賜第潞盛以大第易之即今太僕

寺街第也

纓藍旗官學在西單牌樓東比乾石橋斜街

纓黃旗官學在乾石橋西南玉帶胡同

都城皇廟在城西禧刑部街元稱佑聖王靈廟天歷二年

加封大都城隍神為護國保寧王夫人為護國保寧王如

明永樂中為大成靈祠 本朝稱都城隍廟有

世宗暨

今上御製碑文御製詩

纓藍旗護軍統領署在北開市口北屯錫胡同

正紅旗滿洲副統署在阜成門內鋪什坊街

正紅旗蒙古副統署在阜成門內水車胡同

右翼前鋒統領衙門在阜成門內巡捕廳胡同

正紅旗官學在阜成門內巡捕廳胡同

歷代帝王廟在阜成門大街南向明嘉靖間以保安寺胡同



建祀歷代帝王暨歷代從祀名臣 本朝順治康熙間齋  
奉

欽定增祀雍正二年

世宗親詣行禮有

御製碑文乾隆二十九年修葺正殿易益黃瓦

皇上親詣行禮有

御製詩文四十一首又

欽定增祀南北朝五代帝王

親詣行禮有

御製簿記俱勒石屏下

帝王廟殿名景德崇聖之殿東西兩廡無祀從祀名臣前為

景德門又前為廟街門東西二坊曰景德立下馬輝通衢

亦名景德街

按歷代帝王之祀明洪武六年建廟于金陵嘉靖初始

于北京立廟所祀五帝三王漢高祖光武唐太宗

宋太祖元世祖數開創之君而已後嘉靖二十四年撤

去元世祖則野史道迎合識者非之 本朝初增祀元

世祖明太祖康熙六十一年

聖祖諭旨帝王曾在位者除無道破滅亡國之主此外盡

應入廟時廷臣議增歷代繼體之君并遼金二朝而蜀



漢東西晉元魏後五代皆以扁安不興焉乾隆四十一年  
皇上以會典所載未能仰依

聖祖論者所增未協乃命廷臣復議于是昭烈晉元魏太武

道武周世宗皆入祀典至明代之才

聖祖勅神靈二宗以為亡國所由而愍帝身殉社稷

特令三廟祀之

皇上亦徵漢之桓靈與明神宗並為殷鑒褒貶于奎章櫺不

爽實昭千古之大公矣

右翼統署在內四牌樓之東大街

正紅旗統署在西四牌樓其東長胡同

正紅旗覺羅宗學在貞成門內宮門口

正西曰阜成門元為平則門明正統間改今各俗猶呼平則

明

正黃旗官學在朝天宮北祖家街

崇國寺在發祥坊今西四牌樓大街東德勝門大街西元時

有二崇國寺分東西此則西崇國寺也為北克托丞相故

宅明宣德間賜名大隆善寺成化間賜名大隆善護國寺

本朝康熙間有

聖祖御製崇國寺碑乾隆間有

御製護國寺詩牌今其地稱護國寺街每月逢七八兩日有



廟市

二旗泰碩處在地安門外白米斜街

賢長祠在白馬關市廟旁雍正八年

勅建祀正公大臣之有功國家者有

世宗御書額曰忠憲念德文 御製碑

半藏寺在關帝廟西元至正間僧義德錫之於人羨其道

行名曰半藏明嘉靖中改名保安寺

宛平縣署在地安門迤西積慶坊西 皇城南向本漢烈

縣地唐為幽都登子苑平元明 本朝仍之

古墨齋在宛平縣署內唐李升海書墨座將軍碑明

李二陰賄得之於生之署壁旁構小亭植切蒔花以為公餘退

食之地 本朝康熙間李碑移人文文山祠

銀錠橋在地安門海子二座橋北城中水際看山第一絕勝

處

十刹海在離華寺西東向明萬歷中三藏僧徧融建 本朝

康熙三十年重修

十刹海方五十畝室三十餘間相比如驛舍佛殿亦分

舍不更廣也

明釋懿修十刹海詩十刹海非刹凝然古德風雨居岩

壑裡門向水田東蒼宿推三藏師資事徧融乞隨瓢偃



仰立嚴嶺倫嵩法醜俱高袖執巾無侍童直言等貴賤  
醒語破愚家僧不驕恩帑佛寧藉像工平平數稼居密  
密六時功哀憫西山弄游觀額大雄

北之西曰德勝門元為健德門明正統初改今名

正黃旗蒙古都統署在德勝門橋南大街石虎胡同

正黃旗滿洲都統署在德勝門橋南

正黃旗護軍統領署在西直門內崇元觀後寬街

正黃旗僕軍都統署在西直門內丁家井

正黃旗覺羅宗學在西直門內北魏兒胡同

西之北曰西直門元為和義門明永樂十九年口

正陽外門設而不開惟

大駕出之月城東西設二洞子門為官民出入

觀音大士廟在月城內之東邊有明萬歷壬辰修築都城碑

記兵部職方司即中虞澤熙撰又 本朝刑部尚書張照

碑

關帝廟在月城內之西邊有明萬歷間焦竑碑記董其昌書

北營內北東守備署在肅公堂後東河沿

南城吏目署在打磨廠新開路口

中城吏目署在北蘆葦園

三里河元時名文明河接通惠河為漕儲運道今鐵閘尚在



大通橋去通州四十里形勢高通州五丈置十闌方可行  
舟三里河在天壇前去通州五十里高通州一丈九尺置

二閘便可行舟但一二至沙耳

央營參將署在崇文門外抽分廠

崇文門稅務署在崇文門外大街

查嗣環雜詠詩九門征課一門專馬跡車塵斷復連內

便自板花撥稅朝朝捐輸規雙錢

東南二守備署在上三條胡同

東城正指揮署在花兒市

東城吏目署在東河灣

左安門在外城南之東

南城正指揮署在靖化寺街

東小市在半壁街南隙地十餘畝每日寅卯二時貨舊物者  
交易于此惟佑衣最多

南營東南一守備署在三里河橋東小市

南營守備署在三里河橋大街西

街道廳署在東珠市口大街

中營游擊署在正陽門外猪市口

天壇周十里正陽門外永定門之東明永樂十八年建繚以

垣墻周九里十三步今仍之



圓丘又稱天壇形圓象天南嚮三成上成徑九丈高五尺七寸二成徑七有五丈高五尺二寸三成徑二十一丈高五尺上成石而九重自一九環甃遞加至九九二成自九十遞加至百六十有三三成自百七十有二遞加至二百四十有三合一三五七九陽數每成四出陛皆白石九級上成石闕七十里有二三成自有八三成百八十合三百六十周大之度柱如之內壇形圓周百有六又四尺高五尺九寸壇門四皆六柱三門柱又楹闕皆白而扉皆朱楹壇外東南丙地燔柴壚二高九尺徑七尺甃以縹琉璃座坎一東南燬鑪四分設于壇東西門之左右壇北門後爲

皇穹宇南嚮環轉八柱圓檐上安金頂基高九尺徑五丈九尺九寸石闕四十有九東西南三出陛各十有四級左右廡各五間一出陛殿廡覆瓦均青色琉璃圍垣形圓周五十六丈六尺八寸高又有八寸南設三門崇基石闕前後三出陛各五級外壇東門外東北隅爲 神庫 神厨各五間井亭一祭器庫樂器庫稷薦庫各三間又東爲宰牲亭井亭各一壇外內垣門四東曰泰元南曰昭亨西曰廣利北曰成貞皆朱扉金鈎縱橫各九昭亨門外東西石坊各一

施園章蔭祀 刻壇詩園五清曉露氤氳拜舞衣冠鶴望



分碧殿朱旗列宿繞黃鍾清磬九雲間香澄泰時无運海  
柴望天門氣作雲肅穆祠官能備物馨香遠賴 聖明君  
天壇井泉甚甘列居人取汲焉

王士禎竹枝詞京師土版少甘泉願消春芽在費煎已  
有天壇石甃好清波一勺買子錢

天壇生龍鬚萊文益毋草羽士煉膏以舊婦科甚效

永定門在外城之正南

一城副指揮署在

北營內北西守備署在宣武門外鐵廠

北城吏自署在椿樹三條胡同

中營東南一守備署在四川營內棉花一條胡同

北城正指揮署在菜市北鐵門

南營遊擊署在菜市口西

順城門西河年例初伏洗象導以紅棍鳴鼓下鳴鑼上有官  
以隸其事兩岸觀者如堵

長椿寺在土地廟尉街明慈孝皇后建以居水齋禪師其大  
弟子爲神宗替修賜千佛衣及結絨衣各八百件米麥等  
物動平石有二庫以二中官專貯三宮布施餘錢有浚谷  
多寶佛塔高一丈五尺有萬曆中工部郎中米萬鍾書齋  
禪師傳碑 本朝乾隆二十一年重修有兵部尚書宋德



宜碑

長椿寺大殿旁藏佛像十餘軸中二軸黃綾護表一繪九  
及青蓮花捧一碑題曰九蓮菩薩之位明神宗母李太后  
也一繪友像具天人姿戴崑崙帽衣紅錦袂袂題菩薩號  
下注崇貞庚辰年恭繪列皇帝生母孝純劉太后一圖不  
知何時安奉寺內今乃委積塵埃中

比營參將營在宣武門外斜街

善果寺在宣武門外西南二里白紙坊舊名唐安寺創于南  
梁明天順間復建有修撰嚴安理太常卿張天瑞禮部尚  
書周承諒光祿少卿李紳四碑 木朝順治十七年

世祖章皇帝臨幸其地有康熙十一年大學士馮溥神

考按善果寺在廣寧門大街北巷內

馮溥九日登善男子崑崙閣詩閣峻嶒俯 帝京矣  
暮西望削冠成龍窺方丈三更雨天假重陽一日晴入  
眼黃花吟說節舉頭鴻雁惜歸程萊萸剩有仙人佩池  
草何緣寄遠情

西城吏目署在四便門內

西便門在外城之西北隅

廣寧門在外城之西元名彰儀門

石安門在外城南之西



南營西南二守備署駐右安門牛街

憫忠寺在菜市西南爛翅胡同之西唐貞觀十九年建東西有兩塔高可十丈是安祿山史思明所建明正統中改名

景福 本朝雍正九年發帑重修

賜額曰法源寺有

世宗御書聯額又御製法源寺碑內閣學士禮部侍郎鳳宗

萬奉 敕書乾隆間有

皇上御書心經碑四十三年重修

唐太宗憫東征寺 戰亡收其遺骸葬幽州城西十餘里

為哀忠基又于幽州城內建憫忠寺中有閣諡云憫忠高

閣去天一握

龍泉寺在黑窩廠西不知創于何時有明謝一葵碑載成化

間僧侶林修復為道流掛錫之地 本朝康熙間僧海粟

重修

黑龍潭在先農壇西偏有龍王亭亦為祈禱雨澤之所乾隆

三十六年命工鳩治修飾整潔

京師有三黑龍潭一在城西畫眉山一在房山縣一在南

城黑龍潭 其潭一方池爾水涸時中有一井以石甃

施閏章九日同人集黑龍潭以偶病未赴詩長安雲物

易為秋九日羣登傍浦樓雷雨此中生絕壑兼葭何處



有孤丹西山劍影尊酒大漠悲風試客裘誰信少文  
懷五嶽良時偏卧不同遊

徐乾學集異龍潭詩城南仙館問幽踪陶欠人家路幾

重古堞寒雲連絕塞高壇深樹祀先農絲罽九日看翔

鶴碧鷲千年起鵲龍宴坐繩牀無一事洞門餘韻響青

松

都城隍廟在橫街之東先農壇西北 本朝康熙年建內壘

城隍行宮每歲山明中元十月朔日都人迎賽祀孤

東嶽廟在都城隍廟東 本朝建有順治丙申內翰林金澤

芳世隆丁酉編修曹學閔二碑

野鳧灘在祈穀壇西北積水十餘頃四時不竭每日有野  
鳧游泳其間凶名之

查慎行詩渾渾積潦漫城隈不長菰蒲長水落我夢江

湖歸未得野鳧何事却飛來

中城正指揮署在鵠兒胡同

先農壇一名山川壇在正陽門外西南永定門之西與天壇

相對繚以垣墻周回六里叩有天神壇地紙壇太歲壇先

農壇藉田俱在其內

太歲殿在先農壇之東北正殿七間南向三出階各六級東

西廡各十有一間前為拜殿七間東西燉爐二壇內垣南



比東西各三門

明初肇祀太歲禮官禱議因及陰陽家說十二時所直之神太祖乃定祭于山川壇之正殿而以春夏秋冬四月將分祀兩廡嘉靖間禮臣言太歲之神自唐宋以來不在祀典惟元有之祭于太史院國朝始有定祀按說文太歲木星也二歲行一次十二辰而一周天其為天神明矣亦宜設壇露祭

祇壇在先農壇內壇外之東南正南三門繚以重垣東為天神壇制方南向成方五丈高四尺五寸五分四出墀各九級壇北設青白石龕西鑿以雲龍各高九尺二寸五分

分祀 雲前風雷之神壇方二十四又高五尺五寸璣正南三門六柱東西北各一門二柱柱及楣闕皆白石扉皆

未榑西為

地祇壇制方北向一成廣十丈縱六丈高四尺四出階各

六級壇前設青白石龕五兩鑿山形者三祭 五嶽五鎮

五山之祇鑿水形者二龕下四闕鑿池祭則注水祭 四

海四瀆之祇各高八尺二寸壇東從位石龕山水形各一

祭 京畿名山大川之祇西從位石龕山水形各一祭

天下名山大川之祇各高七尺六寸壇方二十四丈高五

尺五寸壇正北三門六柱東西南各一門二柱柱及楣闕



都門通考  
皆白石扉皆朱楹

明嘉靖九年阪定風雲雷雨神牌次序曰雲雷風雷上曰雲雨風雷天神也嶽鎮海濱地祇也城隍人鬼也焉可雜于一壇而祭之議以城隍之神歸于本廟于常祭外添祭一壇

壇垣東門外北爲

慶成宮南向正殿五間崇基石闕前左右三出階各九級後殿五間左右配殿各三間正殿前時辰牌石亭一內宮牆南三門東西掖門各一外宮南中三門左右各一門東南鐘樓一外垣周一千三百六十八丈東向門二南北並列

南人先農壇北入太歲殿皆三門角門一



