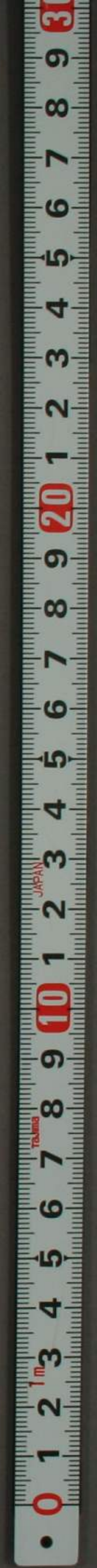
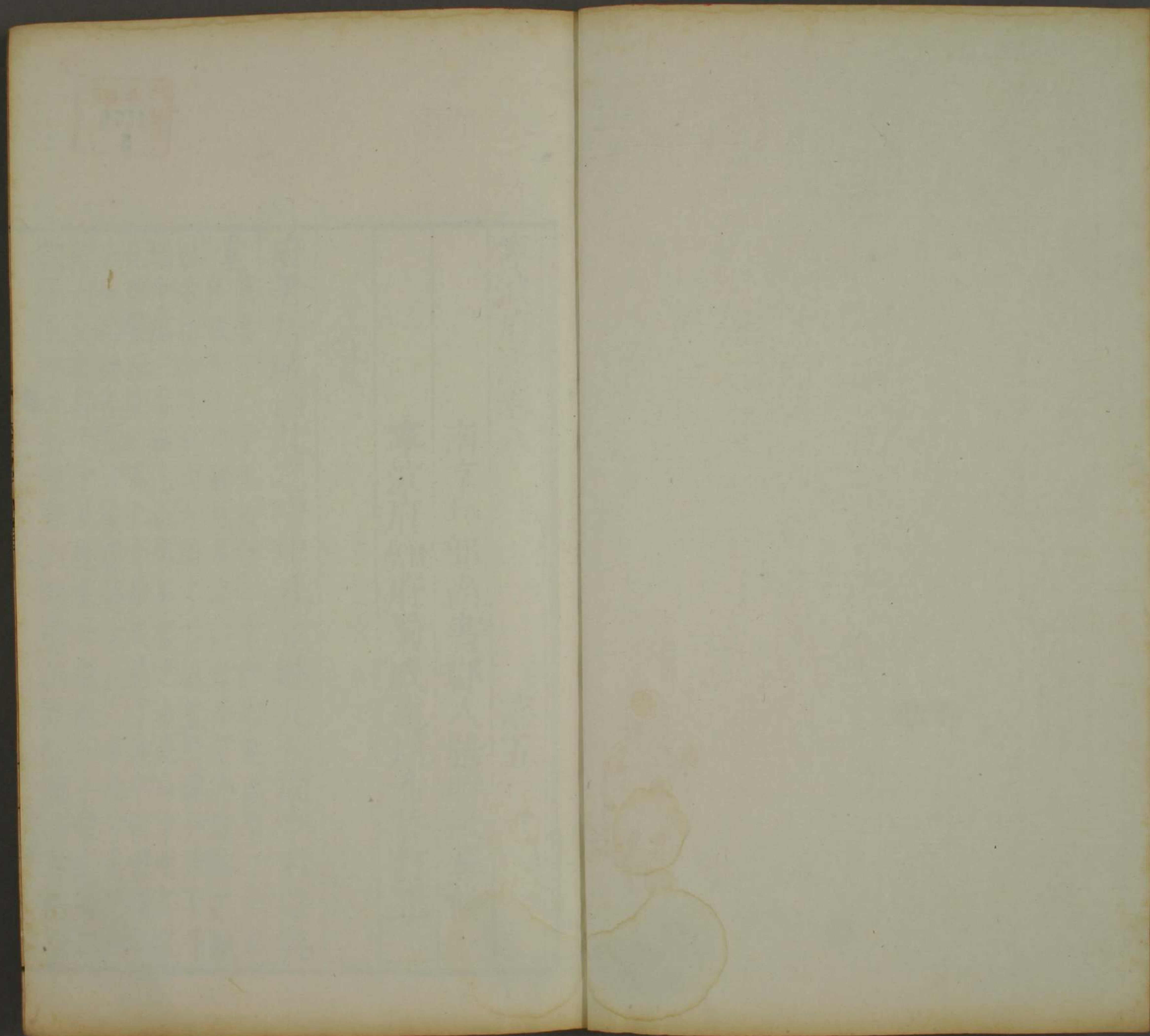


ル 5
1570
5





特
JL 58
1579
卷 5

寧波府志卷八

志五

南京兵部尚書郡人張時徹纂修
寧波府知府蜀威遠周希哲訂正

公署

府署居城西北之中中為正廳凡五間今名崇美

堂

舊名正心堂正統四年守鄭瑒建嘉靖二十五年燬于火守魏良貴建曰甘雨堂方詔為之賦

曰帝高辛之駟奕兮厥名昌而數盈肆分芳于斗域兮躡三台而上征邁蒼龍之嘉兆兮秉明邦之化理繫回祿之弗仁兮熾疾威于道宇愴悵燼之赤地兮欲亟圖以復規睇生民之多故兮奚忍顛沛而交摧舒于其稍振兮黽勉若乎眾志播溫詞而勿亟兮紛總總以趨義乃今王爾公輸兮胥



督正乎繩墨庶工趨趨以造事兮各斧鋸以奏績
衛建武而弗侈兮渾朴鞏固以奠址綦洞達而亢
塏兮謀光昭之天啓嗟役事之幾竣兮德政班班
其日新胡昊天失正兮蟲蟲獨熾乎賜精心憭
慄以鬱佛兮竊託咎於在位哀誠敬以對越兮省
內迥而忻悔帝赫赫以昭鑒兮普仁覆之恒德吊
生民其無辜兮溘滄淳以呈色磔旱魃以宕戾兮
召風伯而誅之刑雨師之媮隋兮洩天池以輸之
雲繁興於天漢兮狀縹渺而絲絲時茂敷于四望
兮曠油膏而紆旋灑膏液于三至兮暢炎氛之汎
濯雷鼎沸以駁奔兮納庭軒以爽豁景蔭翳而停
清兮滌溪潺湲以涌泉登麗譙而狼睹兮涸澮滂
瀆以注川乾坤交泰兮品物流形毛羽光澤兮草
木葩榮萌芽勃勃而挺植兮預西成之善有回豐
登于荒穢兮潤群生而靡收爾乃徵祈年之匪貌
兮敷豆觴于新署協僚窳窳以胥樂兮屢送道而容
與日茲堂之甫初兮幸天否之既亨苟斯雨之未
遂兮余與女其曷寧乃援琴而歌曰浩浩兮明明

帝莫兮蒸靈懼予非德兮群哲之徵甘雨兮既濡
民生兮孔紓堂成兮愉愉下民間之踊歌于衢曰
魏公振振寔保我身濟濟群侯允公之逮鬼堂始
成甘雨其零百穀用登畀我以生天錫甘雨載新
堂宇君子攸
羊永為我主
左為經歷廳右為照磨廳各三間東

西列曹吏房科凡三十一間

東為照磨所承發司
吏戶禮科西為經歷

司兵刑工科天順
間同知劉文顯建

前為露臺臺上新設簷廳三間

更前為箴石亭

名曰公
生明

亭南為儀門

故址同知劉
文顯增建

門之左為親賢館右為廂房各三間

嘉靖二十九
年守孫宏軾

建外東為土神祠西為觀音堂後有吏廨各二十

餘間

俱劉文
顯建

又前為大門輔以榜廊各十餘間

顯建後火守魏拱以雙表日承流面為照屏東西

為申明旌善二亭正廳後為川堂今名開誠堂舊題

正大東為宏濟庫西為架閣庫俱正統四年守鄭

年火守魏東庫旁新設廳一所孫宏川堂後為堂

三間沈愷題為靜思叙曰國家樹屏列藩天下以

寧帶江滙湖際海海通閩抵廣又通倭夷諸番珍

奇輻輳漳人越賈飛檣利楫率雜亂相嘯呼雖法

令罔所禁禦又民矜負棘枝習於告訐巧變幻取

稍不飭動鮮不中故寧於浙又最難治郡守古所

謂吏民之本將以奉宣德意綏勵元元振方畧一

統類也君子不易民以成化仁者不諉難以自安

故思者守之上務治之至本也子產曰政如農工

日夜以思之思其始而圖其終行無越思如農之

有畔子產不諉鄭於難強故惠義不忘以思為政

故經緯有度天下至今稱之不衰是故君子蒞政

有堂退省有堂出則修令以振軌入則靜思以反

躬故思無妄而動有章余承乏茲郡觀茲教化風

夜嘉與二三同志臻於主路而睹郡維艱又惧材

力弗競往往齟齬難合余故退而思之虛心以求

其端銳意以揆其方海患思所防維民為思所釐

革吏蠹思所剔剔罔小大罔不悉聽彈力爛然睹

矣於是以其所思采之輿情求之物議其有便有

不便因心以繹治緣內以坊外夫然有以自立而

也傳曰思則得之弗思則弗得也庸弗慎歟乃苦

任情適便德意弗宣者妄也冒爵糜寵民隱弗恤

具舉迺即其靜思而鼎新之更名如心蓋取古洞
開諸門正如我心云云也君子曰登斯堂也可以
知大夫之政矣休休雅量憲憲令聞有自哉詩稱
愷弟君子信不誣也屬吏奎章敬為之頌曰彼美
者何君子之堂天作其緒厥材孔良蘭橈桂柱文
杏為梁誰其職之樂只君子經之營之爰謀爰始
相厥攸宜在江之涘有鎮其南明山嶺萃呈珍獻
奇直參太一載暑載寒薰風愛日于時君子陟履
于斯入荒我闢晨之夕之諸門洞開嚮治于離浚
明厥德精白乃心丹崖千丈青壁萬尋無偏無黨
百邪靡侵顛顛叩叩吏也則畏農之育也乃止乃
慰士之興也拔茅以彙布武堂下咸獲我所曷言
宣和黃鐘大呂後有作者弗可及已升聞天子曰
都維城憂無東顧而喜內寧格心夾輔允矣國楨
左右為耳房守鄭瑤建堂後為儀仗庫舊名荷花亭有
敕今庫後為池為假山庫之東為世寄堂凡三間

外稍右跨以石橋向東為知府宅面南

洪武初守張琪建

中為柳巷稍前東南同知宅

守張琪建後同知闔芳修

又南為

推官宅西南為通判宅又南為通判宅

俱張琪建後重修

推官宅之南為經歷宅又南為知事宅西南為照

磨宅

府故在寧波衛治所唐為明州宋為奉國軍慶元

府元初改為路大德間改浙東道東元帥府徙總

管府于東國朝洪武初改明州府十四年改今名

清軍館

同知署

在府治南向北中為正廳凡三間

名曰

親民堂 重屋凡三間 名曰青 東西庫各一間廊各五

間前為儀門凡三間外門凡三間 名曰清戎俱劉

督儲館 通判署 在府治南稍西中為正廳凡三間 名曰

平政堂 前為重屋凡三間東西廊各三間後為川堂

凡三間又後為堂凡三間前為中門為外門 通判唐時

建雍 理刑館 推官署 在清軍館南中為正廳凡三間 名曰風紀

堂 左右為耳房重屋二層各五間東西廊各六間

後為川堂凡二間又後為堂凡五間前為中門為

外門

譙樓在府治西南當衛之前凡九間 在宋為奉國

遠內有漏刻紹興間守韓通改鑄蓮花漏鄞令王

安石作銘樓敞慶元嘉定間兩經修葺嘉熙二年

圯於風守趙以夫建元火 國朝宣德元年守黃

永昇建名曰四明偉觀今北曰聲聞于天嘉靖三

十七年守 樓前為府總舖 見郡志

司獄司在府治西南中為廳事凡三間後為川堂

堂之東為獄官廨凡三間廨東為土神祠凡三間

更東為囚舍周圍各四間外為總門

廣盈倉在府治西南一里月湖之西中為廳事凡

三間廳之東為大使廳凡七間北為副使廳凡四

間南為視糧亭一所廳之右為廩凡三十二間

定和樂等字為號前為外門門內之左為土神祠

預備倉在府治西南一里月湖之西中為廳事凡

三間左右為耳房前南北為廩凡二十間

以知仁聖義中和等字為號北為土神祠東為外門

縣倉附廳事廩舍俱坐北向南

稅課司在府治東南百步許迎鳳橋之西

陰陽醫學並在府治前西南五十步許中為廳事

各一間外為門

故在學東國朝正統二年守鄭

僧綱司在府治東南延慶寺羅雲堂即其公宇

道紀司在府治東北冲虛觀

四明驛在府治西南月湖中賀監祠之東中為廳

事凡三間後為官廨凡三間左右為耳房前為外

門

故在府治內即宋通判東廳址元徙建于月湖

螺峯岑江巡檢司並在府治東二百六十五里金

塘鄉中為廳事各三間後為官廨各三間左右為

廂房

舊名三姑巡檢司國朝洪武二十八年改今名

岱山寶陀巡檢司並在府東二百六十五里昌國

地中為廳事各三間後為官廨各三間左右為廂

房

岱山在七都寶陀在大岸沈家門

駐節亭一在城之南門外中為廳三間餘各圮一

在城之東門外中為廳三間扁名坐閣潮生一在城之西

門外中為廳凡三間

名曰來觀亭

後為樓凡三間

名曰皆山

樓前為露臺上設重屋凡三間左右為廊房各五

間又前為外門面為月亭先有迎恩樓濱河郡人

屠瀟為之記後嘉靖二十年守沈愷更修名為皇

華駐節自為之記曰

明州去郡治西可里許瀕河為館為往來駐節之次歲久

且圯鞠為荒墟正德戊辰督船中貴某相士維宜

迺面水背陸建樓于河許吏治者利其然率因陋

取便適官舟往往于此弭楫於是樓成而館廢顧

其制湫隘不足展步武舒揖拜每大使至即寢餼

無所以舟為宇又其樓巍峻獨立風雨飄搖旦日

就于敞頽然如欲仆甚非所以昭經制安上而勞

賢也古者有四方賓客之交有候人廬旅之設其

傳舍郵宇必肅入其境門關道路至川梁廬舍或

告不飭所司猶譏其失政矧明為浙東名郡天章

所責止觀風使嘗所巡歷而次舍日且就敞弗稱

無苟慢責耶余蒞郡一見喟然嘆曰政孰賴於此

政者舉無廢功且余聞之政有其舉之莫可廢也
有其廢之莫可舉也余將廢其莫可舉以舉其莫
可廢無乃不可乎以告諸民僉曰善乃煥小為大
從而裒益多寡酌量故新徙樓而北為燕寢徙他
廢廳為堂前為月臺又前為甬路皆礮以石又前
為門左右翼以廊環繚為垣棲宿庖廡靡不佗佗
然葺矣肇工於某月某日至某月告成是役也仍
舊而飾之者十八創而新之者十二僉謂余不可
無記昔晉人隸諸侯之館垣而鄰國離德孔明治
蜀下及井甯罔不修治余讀書至皇華未嘗不嘆
先王之重禮使臣也孔子序列國之改作如長府
應門之類詳矣至其興禮協義善為之而不知其
勞且費者聖人不禁且致美焉夫事因則常龔焉
畏則難阻焉監則嫌生焉疎則陋遺焉四者之弊
傷乎王道余之所深懼也茲役也其庶幾哉

養濟院在府治東五里中為官廳凡三間左右舍

各十間後為舍凡八間內有石塔小鎖子一座外

為門

社壇署在城之西門外中為壇壇之後向南為府

齋署正廳凡五間廳後為川堂凡一間東西廊房

各一間官房凡三間厨舍凡二間外為總門又為

縣齋署正廳凡三間東西官房凡二間司庫凡一

間宰牲房凡三間庖舍凡一間外為門

俱嘉靖三十七年守

張正和建

山川壇署在城之南門外中為壇壇之西南為府

齋署正廳凡五間後為川堂凡四間左右為吏房

凡二間前為門再後向東南為縣齋署正廳凡三

間吏房凡二間宰牲房凡一間庖舍凡四間外為

門

鄞縣署在府治西北中為正廳凡三間名曰忠愛東西

列吏房科凡二十八間號一府式如前為露臺為箴石

亭名曰公生明亭南為儀門凡三間門之西為獄禁四

周各三間外東為土神祠祠之左為龍澤亭豐坊

為之記其畧曰嘉靖乙巳永豐徐侯命鄞先歲曠

夏侯素服菅屨不蓋步赫日百舍陟天井山顛投
牒龍見澍接侯武用大稔戊申復曠侯閱如乙巳
澍如之邑稠驟燔侯躬赴之每出輒反風熄三矣
其加志平民也慮賦弗均不可首親厥籍高高下
下量其窶贏而均莫之故額郵費甚夥倉人若巡
司之役贏利富民歲多規避侯則籌俗參附巨細
相融夙陂刪焉豫憂歲歉恐公帑待報則滋葶貸
巨室激以義巨室罔弗輸報至則酬巨室民忘厥
歲而巨室成義名闢萬金湖修築五鄉雲龍諸磯
堰救里正時閉洩費弗縻而數百年水利賴之大
新泮宮廣弟子真口授經旨諭之向方文行蔚然
倍昔孝子貞婦旌隱母蔽疲廢無告萃而餼之嘗
巡城見露背惻然棺之達晨成義塚百數流移之
民慕侯而歸者益數千戶鬼巫妖蠱媚優博奕推
埋胙篋駟贖亡賴悉逃出境夜巷弗閉海寇警隣
邑侯募民兵教水戰時糧餉或淵藪游說侯弗惟
其售惟繩莫敢發寇無闕鄞者尤虔庶獄聽如神
日數十牒決無漏諸昏媾戶田鬪爭瑣屑事立散

圍無宿囚囚當繫者懸鍾其圍無暴卒疫作徙出
期入無違者或鬪閉而斃庭父以誣侯躬在之坐
其子豪殪人于河愬人自溺侯得其情具服有客
逆旅而盜殺之者未知其人侯偵獲林盜伏法燭
隱釋焚雖漢吏弗逮顧每持平臨囚愁色溢面下
徵仁焉侯為人敏甚觀書目數行下遇人于塗雖
十百曠歲無不識者謙謙好學虚心集善聞斯行
之久而匪懈一綈袍四年弗更日一鱗二釘脩之
蔬茗旬一再肉歲覲例徵鑄為車馬資侯一切罷
去古所謂節用愛人者侯允蹈之家居孝友慈巽
內外循禮肅如也終日視事于堂室人弗晝覲漏
下一鼓退而鼓琴誦書翛然自適其不恃敏而日
勵若此襟度豁朗平瑩無滯貌恭言寡不厲而威
不約而信就之則鄙吝消愉情震其事事繇乎赤
心而已其清與儉固出天性夫儉則清全清全則
慾寡斯理常明動合章軌靡遺其初侯茲奉二召
居內職將輔 明天子施大需於天下充侯之道
真積從心雖古之叅贊化育何有茲其兆焉爾侯

名易字希文世家永豐之溪東人稱爲豐西爲迎

溪先生云其頌詩載在碑中茲不復載賓館凡三間

嘉靖三十七年令陳紀建正廳後爲川堂凡三間

名曰保堂之左右爲庫又爲後堂凡三間東西爲

民堂耳房堂之後爲知縣宅東爲縣丞宅廳之東爲主

簿宅前爲吏舍凡十八間西爲典史宅前爲吏舍

凡十八間

縣故在唐長慶間移州城置鄆縣于開明橋北朱
梁改鄆爲鄆宋仍其址建炎火于寇紹興八年令
顧汝美創建元時改爲廉訪分司皇慶間復其舊

至正間徙於行春坊 國朝洪武初又徙於迎鳳坊六年知縣楊仲珪移建今地乃竹林寺廢址云縣館在察院東中為廳事凡三間右為庖舍凡二間外為總門

大嵩場鹽課司縣東南八十里中為廳事凡三間左右為廊舍各三間後為川堂凡三間又後為儀仗庫凡一間外為門凡三間

行署

察院行臺在城西北隅中為正廳凡五間

扁曰執法又曰

青天白日

前為露臺上設重屋凡三間東西廊房各十

六間中為儀門凡三間

名曰憲臺

外為大門正廳後為

川堂凡四間

扁曰冰壺秋月

又為後堂凡三間左右為耳

房東西為庖屋各四間又後為優學軒凡三間翼

以鳳亭各一間

左曰省過右曰修心

布政分司在城東北隅中為正廳凡五間

扁曰正大光明

東西廊房各十六間前為露臺上有重屋三間又前為儀門凡三間外為大門正廳後為川堂凡三間堂之東為軒凡五間西為庖舍凡三間又為後

堂凡三間

扁曰儼若思

左右為書房凡二間

按察分司在布政司東中為正廳凡五間東西廊房各八間前為露臺上有重屋三間又前為儀門凡三間外為大門正廳後為川堂凡三間東為書辦房西為庖舍各三間又為後堂凡三間左右為耳房

巡視海道司在府治西北隅中為正廳凡五間東西列廊房各十間前為露臺為儀門門之東為迎賓廳凡三間又前為大門門之外左右榜房各六

間正廳後為川堂凡三間左為庖舍凡三間堂後

為明樓凡五間左右為耳房廳之西為山亭亭之

後為池亭

舊為市舶提舉司嘉靖中改建

浙東道分司在府治西南賀監祠左中為正廳凡

五間

扁曰貞度

東西列廊房各五間前為儀門為外門

廳後為川堂凡三間又為後堂凡五間左右為側

廳各三間

舊為四明驛嘉靖三十七年守周希哲改建

三司館在察院西中為廳凡三間後為川堂凡三間又為後堂凡三間前為門

附署

提舉司在海道司西中為廳凡三間右為耳房凡二間東為正提舉宅西為副提舉宅又為吏目宅前為露臺為外門

安遠驛在提舉司前五十步中為廳凡三間扁曰賓梯

左右廊房各六間前為塞門為外門國朝永樂初以方國珍遺

屋為提舉司四年改為驛今因之以待夷貢

東庫在城靈橋門內中為廳凡三間左為土神祠

右為庖舍前為儀門為外門宋為市舶務元改為庫方氏改為倉國

朝洪武初因之永樂三年復為市舶司庫今庫圯

嘉賓館在府治東南江心里中為廳凡三間周圍

井屋凡三十六間廳後為川堂凡三間又為後堂

凡五間堂之左為庖舍右為土神祠為大門門之

外東西為關坊東曰觀國之光西曰懷遠以德通衢之東復建二

驛館以便供應今並圯故為境清寺嘉靖六年守貢處正副使臣於中

慈谿縣署在城北隅中為正廳凡三間扁曰忠愛堂左

為耳房庫又左為架閣庫右為儀仗庫東西列吏

房科各十間

東為吏戶禮科西為兵刑工科

前為露臺上設重屋

凡三間又前為箴石亭

名曰公生明

亭前為儀門門之

左為迎賓館凡三間右為鹽倉凡三間又左為預

備倉凡三間又右為濟留倉凡三間外左為土神

祠右為獄禁南為大門又南為麗澤亭左右為申

明旌善二亭正廳後為川堂後為冰玉堂凡五間

堂之東麓中為知縣宅東為主簿宅宅南為典史

宅西麓為縣丞宅又西為肇相祠

舊有吏舍幕次廳俱未建

縣故在浮鼈山之巔唐開元時所創宋雍熙中重

建淳化中於正廳後建清清堂徐璋為之記元祐

初令崔熙更建宣和二年令黃濤建縣門增置廊

舍紹定元年改堂為清清閣景定間令金昌年易

名清高閣復為堂元皇慶間烏馬兒建鼓樓於廳

南袁桷為之記國朝多仍其舊正德初令倪璋

拓大之邑人姚鏞為之記嘉靖丙辰燬于寇遷于

山趾

公館在縣東北一里中為廳左右為廊房後為堂

東西為耳房外為門

弘治四年令和鵬建今因之

松浦巡檢司在縣西北四十里中為廳事左右為廊房後為官廨為庖舍外為門

國朝洪武初建于松浦之東後湯和

向頭巡檢司在縣西北七十里中為廳事左右為

廊房後為官廨為庖舍外為門

舊日向頭寨元改為鎮國朝洪武

初改今名後湯和遷于洋浦三十二年革正統十四年今單規復其故司

鳴鶴場鹽課司在縣西北六十里中為廳事凡三

間左右為耳房後為官廨又後為庖舍外為門倉

有四

鶴皋中倉下倉古窰國朝洪武二十五年開設兩浙都運鹽使司鹽倉二今為四所以備

國陰陽醫學在縣西百步許城隍廟之巽隅

正德六年

令曾大顯徙建

僧會司在縣東南三里東臯寺

道會司在縣東南三里清道觀

車廐驛在縣西南四十里中為廳事後為堂左右

為使客房東為官廨西為囚舍廨後為庖舍外為

門

地名石臺鄉在唐孫惟最祠之北元至元間設國朝因之

養濟院在縣西南一里中為廳事東西為廊

嘉靖五年

令何世祺十年令謝應嶽並建

行署

布政分司在縣東北一里中為正廳凡三間東西為廊房各十八間廳後為川堂又後為後堂凡三間左右為耳房正廳前為露臺上重屋凡三間前為儀門儀門外為大門舊創於醫學址嘉靖三十一年徙建今地按察分司在布政司之東中為廳凡三間東西為廊房各八間廳後為川堂川堂後為後堂凡三間左右為耳房

奉化縣署在城西隅中為正廳凡三間名為忠愛

堂

舊扁曰勤政曰公正廳之左為軍器庫又左為幕廳凡三

間右為儀仗庫又右為西廳凡三間

弘治二年令徐紹先修後

嘉靖三十九年東西列曹吏房科各十五間

東為承發

令楊旦復飭司吏戶糧禮科西為兵軍局刑工科東南為土神祠凡三間西南為

獄禁凡五間獄禁北為存留預備二倉

正統間縣丞黃寧弘

治初令徐紹先相繼修復嘉靖甲午乙巳令陳縞徐獻忠建在西廊後今楊旦徙禁北前為

箴石亭

名曰公亭前為儀門凡三間左右為從屋

各三間

嘉靖二十六年令蕭萬斛修儀門外東西列榜房各十

五間

舊地正統間縣丞黃寧復建南為大門名具瞻樓嘉靖十三年令

錢璠建舊名宣明樓陳樓之左為旌善亭舊祀弘治四年
協和王景才為之記
縣丞杜安重建又祀嘉靖六年令喻江更建
右為申明亭舊名班春亭外南

為宣化坊東南為新民坊西南為止善坊俱洪熙元年令

楊杞材建後宣德中令周因重修成化間令曹瀾又修今並廢正廳後為又新堂

凡三間舊扁曰學道愛人洪武間有棟楹題名成化中令曹瀾重修嘉靖三十六年令蕭萬

斛又邑人項守禮為之記堂之左為耳房庫右為

黃冊庫堂之後正北為知縣宅後為吏舍凡三十

間東北為縣丞宅西北為主簿宅丞宅南為典史

宅

縣治當三鄉之會建炎兵燬紹興間令榮彞重建

李璜為之記元至元十三年復燬于兵令王宗信

復建二十八年令丁濟拓大之王應麟為之記元

貞元年改建州治陳觀為之記 國朝洪武初圮

令章彥淳郭麟永樂間裴琚成化中曹瀾等相繼

修復

鮎埼司署在縣東六十里中為廳事凡三間後為

堂凡三間左右為從房各三間外為總門在宋為鎮寨元

為司至元間燬 國朝洪武元年重設

塔山司署在縣東百里中為廳事凡二間東西廊房各二間後為官廨凡三間外為總門二司圮于風嘉靖甲午

今錢璠創復後嘉靖三十三年令蕭萬斛改建于湖頭渡

連山驛署在縣東三百步中為廳事凡五間左右

為廂房各三間廳後為堂凡三間堂之後左為官

廨凡三間廊房凡三間外為總門舊在縣東五里創于唐宋建炎

燬咸淳初葉夢鼎始建後丁濟又建戴表元記國朝洪武初改今名嘉靖甲午錢璠易告成寺地

改創今驛

西店驛署在縣南七十里中為廳事凡三間又後

廳凡三間左右廊房各三間廳之東為官廨凡九

間外為總門舊在寧海縣境國朝洪武十九年湯和巡行以連山與白橋相距百二

十里次年增置嘉靖壬子燬于夷寇令蕭萬斛改建奉化境珊墟嶺麓

陰陽醫學無署

僧會道會司即寺觀為署

養濟院在縣東北五里

迎恩亭在縣慶登橋東中為樓外為門舊在縣北正統間令

周銓建後圮嘉靖乙未令錢璠徙今址廢

行署

察院行臺在縣東中為正廳凡五間東西列廊房各五間廳後為堂凡五間堂之東側庖舍凡三間前為露臺為儀門為大門

布政分司在縣東一里中為正廳凡五間東西列

廊房各三間廳後為堂翼以兩廊各四間前為露

臺為儀門為大門舊三皇廟址宣德間承黃寧創建嘉靖乙未令錢璠重修

按察分司在布政司右中為正廳凡三間東西廂

房各三間廳後為堂凡三間翼以廂房各三間前

為露臺為儀門為大門嘉靖元年令吳櫛以浙東分巡無署乃易告成寺地

創建後錢璠畢成

公館在告成寺前中為正廳凡三間左右從屋各

三間東西列廊房各十間外為大門正統中承黃寧建為府官

行縣之署

定海縣署在城西南中為正廳凡三間名曰牧愛堂左

為架閣庫庫之左為贊政廳凡三間右為儀仗庫

東西列曹吏房科各九間東為承發司吏戶禮科西為兵刑工科下

為甬道為箴石亭名曰公亭之前為儀門門之左

右為預備倉各六間外東為土神祠西為獄禁南

爲大門門內之左爲鹽倉外爲阜成坊東西爲榜房各五間下爲旌善申明二亭正廳後爲堂凡三間堂之後爲知縣宅宅東爲縣丞宅西爲主簿宅廊之東爲典史宅西爲吏舍凡十五間

縣故建於梁貞明二年宋建炎兵燬紹興初元令蓋大淵創建淳熙間令陳公亮韓永德相繼修復國朝洪武間圯令袁尚敬陸本修之永樂間再圯正統初令戴鍾重建正德間令陳軾劉俶鄭餘慶嘉靖間令宋繼祖各加修葺

管界巡檢司在縣西四十里中爲廳事凡三間東西廊房各五間軍器庫吏舍各一間舍後爲土神祠廳後爲官廨凡三間前爲門

長山巡檢司署在縣南四十里今廢
太平巡檢司在縣南百二十里中爲廳事凡三間東西廊房各五間後爲官廨凡三間左右爲庖舍前爲鼓樓門

穿山巡檢司在縣南九十里今廢

霞嶼巡檢司在縣南百里今廢

廣安倉署在縣北二里中為廳事凡三間後為官
廨凡六間東西為廩外為門

常盈一倉署在縣東昌國中為廳事凡三間東為
官廨凡三間左右為耳房東西為廩外為門

常盈二倉署在縣南穿山中為廳事凡三間東西
為廩官廨廢外為門

常盈四倉署在縣南霽衢中為廳事凡三間後廳
凡三間上下列廩外為門

常盈五倉署在縣南大嵩中為廳事凡三間東為
官廨凡六間東西列上下廩外為門

陰陽醫學在縣治今廢
僧會司署在總持寺

道會司署在淵德觀
清泉場鹽課司署在縣南十里中為廳事凡三間

後為川堂凡二間又後為堂凡三間東西廊屋各
四間東為官廨外為門

長山鹽課司署在縣東南四十里靈巖鄉中為廳
事凡三間後為川堂凡一間又為後堂凡三間東

為官廨外為門

穿山鹽課司署在縣東南九十里海宴鄉中為廳事凡三間左右為耳房後為堂凡三間東西為書房再後為官廨外為門

龍頭鹽課司署在縣西北九十里靈緒鄉中為廳事凡三間左為耳房東西為廊房後為儀仗庫東為官廨外為門鹽倉有四盛鹽官田鹽廣鹽司後

行署

布政分司在縣西按察司右中為正廳凡三間東

西列廊房各四間後為堂凡三間前為儀門凡三

間外為大門

按察分司在縣西五十步中為正廳凡五間東西

列廊房各五間後為明樓凡三間前為儀門凡五

間外為大門

象山縣署在城正北中為廳事凡五間扁曰公明左為

幕廳右為際留倉稍內左為耳房庫右為冊庫下

為露臺為甬道為箴石亭名曰公東西列曹吏房

科各十間東為承發司吏戶禮科西為兵刑工科前為儀門凡三間

門下左為土神祠祠下為申明旌善二亭右為鹽倉三間又前為譙樓即縣之大門正廳後為川堂凡二間扁曰親民又後為再思堂凡三間左為儀仗庫右為總局公堂又後為知縣宅左為縣丞宅右為主簿宅東南為典史宅前為預備倉西為吏廨稍南為獄禁

縣居象山之麓自唐神龍二年御史崔皎奏建宋淳熙嘉定間兩加修建元令谷失蠻楊用可重葺國朝洪武元年知縣孔立重建宣德三年知縣陳

思敬修成化癸卯知縣凌傳拓而新之正德七年知縣徐貴建譙樓五間嘉靖間儀門壞知縣蔣三才撤寶梵寺材與石柱改創堂圮今毛德京昇建

邑人王樞為之記曰

匠人為室利新不利澈醫之治病不難於瘦而難於中乾

何則其理然也材制定操繩墨運斧斤唯吾所裁心適而手應氣至而神應投之所向靡不如意至於敝宮敗廬梁蠹而棟摧撤一則百搖易細則鉅傾其不睨視而興喟者幾矣負疾者骹髀疳羸形奪而氣索其神居焉此可以措手或攻其上蠶蝕其下盤跚於膏肓之間而表固榮也嗟夫越人回車華陀卻走矣夫君子豈不欲與斯民响响相忘哉乘其敝且難而不可以卒諉則必求其理解之故營敝宮者先立其大則小者漸修療中乾者先治其本則其標不藥而自愈嗚呼為治之道猶是

哉吾象東南之末邑也頻年大侵野多餓夫並海
寇攘桴鼓之聲達于旦不輟因之堂陞凌夷百度
皆圯不得已則掃礫而聽政移席以即安可不謂
敝宮乎宦遊者顧景而氣奪伺隙者香餌而影集
其淵洶洶其魚喁喁可不謂中乾乎廣右毛侯德
京弱冠登科有雋才且負奇氣 聖天子知東南
之多梗而象山尤甚遂命侯臨之所謂居其不利
而當其難矣侯下車慨然有與易之志曰茲不治
其綱紀不立而維繫故弛乎其表極不端而醜鷄
斯集乎維茲廳事暨諸公解寔布綱紀樹表極所
也一至于此奚其今乃葺廳事五間川堂一帶後
堂五間左右附倉庫各一間幕廳一間東西廊各
十間西首吏舍八間而土祠譙樓亭臺之類煥然
一新孱工聚材通融便宜不費官勸民甫下車而
起工未期年而竣績嗚呼偉哉已乃蚤作夜思明
職守簡胥役吏抱牘聽命不得輒至前肅然定上
下之體於是昔之盈庭蔽案攘袂而呼者稍稍卻
矣謝請謁杜苞苴近習者拒絕之於是昔之窺瑕

垂涎磨牙而待食者稍稍引去矣飭團保戒守望
賊不敢入境矣嗚呼民勸相俾大有秋於是昔之并
日而食荷鍾而立者皆稍稍帖席矣夫令象者匠
氏之所興喟而越人之所為辭也顧未期而百姓
翕然歸心焉豈有它哉知所先後也首飭夫出治
之所而仍之以善治之方侯其得令之體而深於
為理者何敞廬中乾之足
虞哉謹鐫諸石以志盛

陳山巡檢司在縣東十三里中為廳事凡三間寢
室凡三間書房庖舍各三間左為土神祠外為門

上設鼓樓

正統八年參
政高峻建

趙舉巡檢司在縣東南七里中為廳事凡三間後
為寢為兩廂外為門上設鼓樓

正統八年侍
郎焦宏改建

石浦巡檢司縣西南百二十里中為廳事凡三間
後為寢室凡三間東西為吏舍為禁獄又東為土
神外為門上設鼓樓

爵谿巡檢司縣西五十五里中為廳事凡五間後
為寢室凡三間右為吏舍左為土神祠外為門上
設鼓樓

廣積一倉在昌國城中為廳事凡五間後為寢室
凡六間左為土神祠右為廩十外為門

廣積二倉在爵谿城中為廳事凡三間後為寢室

凡三間東為土神祠西為廩三座凡十五間

廣積三倉在錢倉城中為廳事凡三間後為寢室

凡五間左為土神祠右為廩四座

廣積四倉在石浦城中為廳事凡三間後為寢室

凡三間東為土神祠又為廩三座

陰陽醫學公署缺 僧道會司公署缺

玉泉場鹽課司在縣南十里中為廳事凡三間後

為寢室凡三間右為土神祠東西列廊共六間外

為門三間鹽倉十一所

陳莊倉

木瓜倉

下庄

廩后倉四團

浦東

倉 浦西倉 馬岡倉 定山倉
前洋倉 后爰倉 番頭倉

行署

布政分司在縣西百七十步正統十二年知縣孫
樞改三皇廟為之今圯

按察分司在縣西二百五十步中為正廳凡五間
後為川堂凡三間寢室三間又後為庖舍外為大

門 正統十二年知縣孫樞建
嘉靖間知縣毛德京修

公館在縣治西二百步 正統十二年知
縣孫樞建今圯

昌國衛公館在衛治東

石浦所公館在所治南 錢倉所公館在所治西

爵谿所公館在所治南四館皆有重門有廳事有

寢室有庖舍

兵衛

司馬氏曰夫設險守國弧矢威暴兵之所繇制遠
矣周人以軍賦立國設司馬以蒞戎政變祚改物
莫之有廢焉四明入春秋於越為四戰之國自後
為軍為鎮為元帥府建置不同率皆以武經政式
樹修攘我

高皇帝以弔伐定天下經制九服凡郡縣要衝叅列衛所以爲藩屏誠知保太平遏亂畧非此其道無繇也畫圻奠徼時有廢置規制亦稍稍更矣敕寧日久棄干戈而不講介冑之裔騁紈綺逐狗馬恬于市井冶遊其才者習佔畢雕蟲吟議濶論與學士先生爭弋不貲之譽以爲是不啻足矣一遇徵發使之擐甲躍馬鼓而向敵即魂悸色變戰慄而走耳此其於國家何賴焉乃若軍伍漸耗雖清勾召募未足補尺籍之舊而訓練曠闕一切苟且

以避督過邊烽告警輒四出徵調客兵供億既繁而驕縱不法難以馴戢識者憂之當思

祖宗立法之意而亟圖振飭勿使滋弊可也

寧波衛指揮使司郡治西宋紹興間爲沿海制置司慶元元年陞慶元府大德六年改浙東道宣慰司都元帥府至正十八年台州方國珍據爲浙東分省

皇明平國珍改明州衛指揮使司命指揮駙馬王恭鎮守轄五千戶所二年指揮陸齡收集方氏散

卒併金華衢州等處官軍為十千戶所七年調前
所守定海二十年調中右所守昌國十四年改為
寧波衛指揮使司十七年調中前所右前所左後
所置昌國衛今舟山十八年調定海前所於昌國以
右所補額二十年增調左所置定海衛存中後二
所料民丁以補左右前三所復徙海島居民為水
軍五千戶所二十五年調水軍於直隸龍江右衛
二十七年以左右前三所兌調温州衛轄五千戶
所指揮使指揮同知指揮僉事經歷知事衛鎮撫

所正千戶副千戶鎮撫百戶咸備正官佩以印章

軍職共一百七員經歷一員知事一員印章典五十八員令史典吏司吏有常

員衛令史二典吏五鎮撫司吏一所司吏各一旗軍五千六百五所原額今見

在止一千一百六十七經歷司衛鎮撫千戶所有署經歷司衛廳事

東衛鎮撫衛治西南設圍固土祠千戶所衛儀門外東列中前二所西列左右後三所旗纛

廟祭器祭品有常秩旗纛廟衛廳事東北祭器六十八祭品一十六土祠

在東廡銅牌制書官吏掌之銅牌二十面以天下太平年須知中國先

萬邦來貢日文武客三千二十十字為號制書大明洪武禮制大明律大誥武臣宣諭武臣敕諭武臣武士訓誡錄軍人護身敕祖訓條章御製申明五常表箋式繁文鑑戒禮儀定式減繁體式古今列

女傳仁孝皇后勸善書為善陰騭誠諭武臣鐵榜演武場軍器局倉庾各

有所演武場府治東五里東津關南周圍二百七十丈五尺有演武廳中軍臺關王廟嘉靖

三十四年郡守江珙復闢小教場於天寧寺東軍器局衛治西元都縣故址洪武二十八年置管局

指揮一員督造軍器永積西倉在府治西南一里半永積南倉府治東南三里半俱廢今官軍俸糧

儲本府廣盈西倉歲運船漕卒京儲屯田屯卒屯支官軍俸糧若干

糧有額漕運船二百八十九隻運糧軍餘三千一百七十八名起運糧儲每歲存留起運不

同屯田地一十貳頃屯軍一百一十名屯糧三百八十七石六斗守城軍火器械關

津有數城樓門鋪軍火器械共歲造解京軍器有

籍共三千一百一十冊

定海衛指揮使司郡治東六十里公署在縣東北一里唐五

代制見沿革表宋建殿前水軍東西寨元設蒙古

千戶所 國朝洪武七年創建石城調明州衛前

所屯守十二年置定海守禦千戶所十八年調前

所守昌國以寧波衛右所補額二十年信國公湯

和展拓城池立定海衛調寧波衛左所及新操中

前後三所為五千戶所外轄鄞衢大嵩二千戶所

二十五年徙昌國衛於象山存中中中左二所隸

本衛二十七年調後所於定海縣之海晏鄉其轄

九千戶所指揮使指揮同知指揮僉事經歷知事

衛鎮撫所正千戶副千戶鎮撫百戶視寧波衛印

章如之衛與內四所軍職九十員經歷一員知事一員印章四十七紐今史典吏

司吏具員今史二員典吏五員衛鎮撫司吏一員所司吏四員旗軍四千四

百八十名四所原額今止存二經歷司衛鎮撫千

戶所旗纛廟祭器祭品土祠如寧波衛經歷司衛廳事東衛

鎮撫衛廳事西於儀門外西南設圍土祠千戶

所衛儀門外東列左中二所西列右前二所旗纛

廟衛廳事東北銅牌制書官吏掌之銅牌十面肅

土祠在衛東廡一號至三百三十譙樓演武場軍器局火藥局火

攻庫倉庾各有所譙樓衛治南演武場城西一里

中軍臺關王廟軍器局衛治東北一里火攻庫譙樓南

督造軍器火藥局衛治南一里永豐倉衛治東北一

五十步軍儲倉衛治南一里永豐倉衛治東北一

里俱廢就永豐倉址改廣安倉以儲軍餉歲支官

軍俸糧二萬二千二威遠有城城嘉靖戊午總督

侍郎胡宗憲蕩平舟山倭寇有司為建祠祀勒石

紀功其上鎮守都督盧鏜與海道副使譚綸建議

創築石城厚一丈高二丈二尺周圍二百丈置鐵

發貢重五千斤者一座并諸軍火器調兵戍守俾

得據高臨下以壓靖海有營嘉靖三十八年鎮守

敵衝名威遠城靖海有營都督盧鏜因祭江亭

址展築營堡周圍二百四十丈增置舍宇三十守

千九百二十五件關一隘二詳海防高山墩衛治
西北四十里蘆花墩衛治西北三十里鷓鴣墩衛
治西北二十里王家衛墩衛治西北十里招寶山
墩衛治東北五里竹山墩衛治東南一十二里張
施浦墩衛治東南二十五里打鼓山墩衛治東南
二十里大尖崗墩衛治東南二十五里大漁灣墩
衛治東南三十五里鬼嶼墩衛治東南四十五里
小山墩衛治東南四十五里長山崗墩衛治東南
七十里凡一十三原額戰船五百料官船一隻船
身計官尺長一十二丈二尺五寸深一丈一尺五
寸闊三丈成造料價銀一千兩駕船旗軍一百六
十名每名食糧八斗內五斗安家三斗隨行各船
同除各軍隨身盔甲鎗刀弓箭外軍火器共一千
五百八十二件火藥六十斤四百料官船六隻身
長九丈四尺深九尺二寸闊一丈九尺五寸成造
料價銀四百二十八兩駕船軍一百名軍火器共
一千八百五件火藥五十斤二百料官船一隻船
身長八丈六尺深八尺闊一丈三尺四寸成造料

價銀四百兩駕船旗軍五十名軍火器八十八件
火藥四十斤入櫓快船一十六隻船身長七丈
三尺深五尺闊一丈四尺五寸駕船旗軍五十名
軍火器共三百八十九件火藥二十五斤風快尖
哨船四隻船身長四丈二尺深三尺二寸闊八尺
成造料價銀二十兩五錢駕船旗軍五十名軍火
器共二百十件火藥一十斤十漿飛船一十隻船
身長四丈五尺深四尺五寸闊八尺成造料價銀
二十六兩三錢一分五釐駕船旗軍二十五名軍
火器三百九件火藥一十斤自嘉靖三十年以後
前項戰船俱改造福倉等船召募兵夫駕
使本衛止存旗軍見駕入漿船三十四隻歲造解
京軍器有額 共三千一百件副

後千戶所郡治東一百五十里定海縣海晏二都
之穿山洪武二十年信國公湯和徙大小榭海島

居民於此二十七年安陸侯吳復置所調本衛後

所守禦轄十百戶所正千戶副千戶鎮撫百戶印

章視內屬所司吏一千百戶鎮撫共一十一旗軍一

千一百二十原額旗軍今止存本衛貼守軍餘一

百二十本衛指揮一員守千戶所有署土祠附焉

署建所城中土旗纛廟秩祀同衛廟在所廳事東

銅牌制書官吏掌之銅牌一十面肅字二千六百

號制譙樓演武場軍器局倉庾各有所譙樓所治

書同演武場所治東門外周圍一百八十八丈有演武亭

中軍臺軍器局所治東南百步倉所治東山上今

改常盈三倉歲支官軍俸守城軍火器械隘寨臺

糧三千二百八十四守城軍火器四千一百二十六斤隘

峴戰船有數二詳海防臺峴跳頭峴所治北六里

西山峴所治東北五里鍋蓋峴所治東北七里嵩

子峴所治東北五里神堂峴所治東一十五里掠

蝦埕峴所治北二十里嶼頭峴所治西北一里白

峯峴所治東一十五里渡頭峴所治西北一里廟

山峴所治西北一十五里凡十原額戰船八槽船

一隻風快尖船二隻十槳船一隻船身丈尺料價

旗軍火器與定海衛同俱經改造歲造解京軍器

募兵駕使旗軍見駕鷹船六隻

有額凡七百七十五件副

霽衢千戶所郡治南一百八十里海晏三都地宋

轄十百戶所正千戶副千戶鎮撫百戶印章同後

所千百戶一十六員司吏一旗軍一千一百二十

原額旗軍今止存本衛指揮本衛貼守軍餘六十一員守禦

兼督貼四百五十二名所有署土祠附焉署建城中土旗纛廟祭

守軍餘祠所治東南器祭品視衛旗纛廟在銅牌制書官吏掌之銅牌

蕭字一百八十七號至一五面譙樓演武場軍器局倉

庾各有所譙樓所儀門外演武場城西門外霽衢

軍臺軍器局所治東北倉所治西南山上今改守

常盈四倉歲支官軍俸糧五千四百二十七石

城軍火器械臺墩戰船有數城門樓舖軍火器四

千一百八十九件監

一詳海防臺墩高山墩所治東三里三塔墩所治

東五里土澤墩所治東三十里觀山墩所治西五

里梅山墩所治西一十里蝦康墩所治西一十里

凡六原額戰船八擗快船三隻十槳船二隻事例

同前見駕歲造解京軍器有額凡七百七

鷹船六隻大嵩千戶所郡治東九十里鄞縣之陽堂鄉舊置

大嵩巡檢司洪武二十年信國公湯和改建千戶

所轄十百戶所正千戶副千戶鎮撫百戶印章同

於後所千百戶鎮撫一十七司吏一旗軍一千一

百二十原額旗軍今止存紹興衛貼守軍餘三百

二十六紹興衛指揮所有署土祠附焉所署建城

一員管領中土祠所

治東銅牌制書官吏掌之旗纛廟祭祀從秩旗纛廟所

演武場軍器局倉庾各有所演武場城東一里

武亭中軍臺倉所治西北今改常盈五倉周圍二百丈有演

火器械隘寨臺墩戰船有數

城門樓舖軍火器五千六百三十件隘二詳海防

烽墩尖崎墩所治東一十五里大干墩所治東六

十五里蛤嶼墩所治東二十里慈嶼墩所治東二

十五里橫山墩所治南一十五里黃巖墩所治東

五里凡六原額戰船八檣船二隻風歲造解京軍

快船二隻事例同前見駕鷹船二隻

器有額凡七百七十五件副

中中中左千戶所郡治東南海中二百里即古翁

州亦名舟山今定海縣昌國四里地唐宋五代元

沿革載郡縣表洪武二十年改昌國守禦千戶所

十七年改昌國衛二十年信國公湯和徙昌國衛

於象山存中中中左二所二十五年改隸定海衛

二所轄二百戶所正千戶副千戶鎮撫百戶咸

叙印章分佩千百戶鎮撫共三十三員印章二十二紐司吏二旗軍二

千二百四十一二所原額旗軍今止存一千一所署

土祠各有攸居中中所署城中鎮鰲山下土祠東

署東南步土祠所旗纛廟祭器祭品視衛銅牌制書二所

兵馬銅牌五面肅字四百五十六號演武場軍器

局倉庾各有所演武場城外西南一里周圍二百

支官軍俸糧一萬二千八百七十一石八斗守城

軍火器械關隘烽墩戰船有數城門樓舖軍火器

關隘七寨一詳海防烽墩舟山墩所治南二里

外湖墩所治西五里螺頭墩所治西一十五里鹿

頭墩所治西一十五里蒲沙墩所治西二十里西

山墩所治西三十里碇齒墩所治西五十里奇密

家磯墩所治北五里郎家磯墩所治東北四十里袁

上干纜墩所治北三十里以上屬中所治北三十里

東江墩所治東五里謝浦墩所治東二十里石塘

墩所治東三十五里包家墩所治東七十里石衛

墩所治東七十里沈家壘墩所治東八十里接待

墩所治東七十里赤石墩所治東六十五里小剪

墩所治東六十里釣嶼墩所治東五十里程家墩

所治東南四十里石潭墩所治東南三十五里下

千纜墩所治北三十里以上屬中左所凡十三原

額戰船四百料官船一隻八櫓快哨船七隻風快

船七隻十槳船六隻事例同見駕八槳船四隻

歲造解京軍器有額凡一千五百

觀海衛指揮使司郡治東北一百十五里慈谿三

十都地宋於瀕海置向頭鳴鶴兩水軍寨今改巡

國朝洪武二十年信國公湯和度兩寨間創建城

池置觀海衛公署建允調福寧衛旗軍戍守為左

右中前後五千戶所外轄龍山千戶所指揮使指

揮同知指揮僉事經歷知事衛鎮撫所正千戶副

千戶鎮撫百戶視定海衛印章如之軍職九十五員印章五十

八紐令史典史司吏具員令史二典史五鎮撫司一所司吏五旗軍五

千六百五所原額旗軍今止經歷司衛鎮撫千戶

所有署經歷司衛廳事東鎮撫司儀門內設圍圍土祠千戶所儀門內東列左中二所西列右

前後三所旗纛廟祭器祭品從秩土祠在西旗纛廟衛廳事東北

銅牌制書掌於官吏銅牌五面肅字一百二十九號至一百三十八號制書同

譙樓演武場軍器局各有所守城軍火器械隘寨

臺墩戰船有數譙樓衛治東北演武場城西門外二里周圍五百丈有演武廳中軍

臺軍器衛治東北半里倉衛治東北歲支官軍倭糧若干屬紹興府倉庫折半兼支城門樓舖軍火器二千八百件關三詳海防臺墩向頭墩衛治東北八里瓜警墩衛治東北五里西隴頭墩衛治西北二里西隴頭墩城西北一里新舖墩城東南一十里古窰墩城東南二十里凡六原額戰船二百料官船一隻八櫓快船一十隻十漿飛船一艘一十隻事例同見駕飛船二十一隻歲造解京軍器有額凡三千一百件副

龍山千戶所郡治北七十里洪武二十年信國公

湯和因定海縣龍頭場石塘團舊址創建城池為

龍山千戶所轄十百戶所正千戶副千戶鎮撫百

戶印章如定海屬所千百戶鎮撫共一十司吏一六員印章一十一紐

旗軍一千一百二十原額旗軍今止存五百一十五本衛指揮一員守禦所

有署土祠附焉所署建城中土祠所治東南旗纛廟祭器祭品

視衛旗纛廟所治東秩祀同衛銅牌制書備焉銅牌五面肅字一百八十二號

至肅字一百八十一六號制書同衛演武場軍器局臺墩倉庾有所

演武場在東門外一里周圍一百八十步有演武亭中軍臺軍器局所治西北三十步址長八丈闊

三丈今廢為池臺墩施公山墩所治西一十五里龍尾墩所治西北七里龍頭墩所治北五里石塘

墩所治東四里清溪墩所治東南一十二里廟後山墩所治西南八里凡六倉所治西南歲支官軍俸糧

若守城軍火器械戰船有數城門樓舖軍火器若干原額戰船八櫓快

哨船四隻十槳飛船三隻事例同見駕鷹船五隻歲造解京軍器有額凡七

百七十
五件副

昌國衛指揮使司郡治南三百五十里象山縣之

後門山公署建城內洪武十二年於昌國縣今舟置守

禦千戶所十七年改昌國衛二十年罷縣徙衛於

象山縣天門山二十七年以衛治懸海徙今處指

揮武勝築城居之為左右中前中後四所外轄爵

谿錢倉石浦前後四千戶所指揮使指揮同知指

揮僉事經歷知事衛鎮撫所正千戶副千戶鎮撫

百戶印章視觀海衛軍職共七十六員令史典吏

司吏如之

今史二典吏五衛鎮撫司吏一所司吏各一

旗軍四千四百

八十

四所原額今止存二千七百三十二

經歷司衛鎮撫千戶所有

署

經歷司衛廳事東衛鎮撫衛治南設因園土祠千戶所衛儀門外東列左中前二所西列右中

後二

旗纛廟祭器祭品如秩

治東北

土祠居東

銅牌制書官吏掌之

銅牌七面黎字一號至七號制書同

演武場軍

器局倉庾有所

演武場衛城南門外周圍三百六十丈有演武廳中軍臺軍器局衛

治南倉庾衛治東北

今改廣積一倉歲支官軍俸糧二萬五千七百五十三石

守城軍火

器械臺堠戰船有數

城門樓舖軍火器一萬七千四百一十件臺堠烏石堠衛治

東二里下門堠衛治南三里大崎頭堠衛治東北五里瓦三原額戰船四百料官船一隻二百料官船一

隻八槽快船一十一隻十槳飛船一十隻高把稍船二隻船身長四丈四尺深四尺闊一丈一尺

成造料價二十五兩駕船旗軍二十五名軍火器二百一十一件火藥二十斤俱改造見架八槳船

一十屯田屯卒屯糧解京軍器有額

屯田三十六頃八畝三分

地五十七頃三十四畝五分屯卒若干屯糧壹千五百五十一石八斗三升五合解京軍器三千一

百件

石浦前後二千戶所郡治南三百六十里初置石

浦巡檢司洪武二十年遷巡司於青山頭調昌國

衛前後二所築城戍守共轄二十百戶所正千戶

副千戶鎮撫百戶印章視中中中左二所鎮撫共

二十四員印章二十二紐司吏二旗軍二千二百四十二所原額旗軍

今止存一千四百二十一所署並建土祠附焉旗

名本衛指揮一員守禦所署行禮別有真演武場軍

燾廟祀如秩武祀旌就所署行禮別有真演武場軍

器局倉庾有所演武場城西門外周圍三百三丈

倉所治南今改廣積四守城軍火器械臺墩戰船

有數城門樓舖軍火器一萬八千八百八十九件臺墩

二原額戰船八檣快哨船九隻高把稍船二屯田

屯卒屯糧歲造解京軍器有額屯田附見昌國衛

解京軍器一千五百五十件副

爵谿千戶所郡治南二百七十一里初置爵谿巡

檢司洪武二十年遷巡司於姜輿渡千戶王恭築

城置爵谿千戶所轄十百戶所正千戶副千戶鎮

撫百戶印章視內屬所千百戶鎮撫共一十司吏

一旗軍一千一百二十原額旗軍今見在一千四

員守土祠從所署旗燾廟秩祀同焉祀旌就所演

武場軍器局倉庾有所演武場城北門外周圍一

軍臺軍器局北門外倉所治北守城軍火器械戰

船烽墩有數城門樓舖軍火器一萬件烽墩公舉

寧波府志卷八

十七 晉光

十二里中治路埃所治北一十五里惠泉嶺埃所
治北一十八里凡四戰船原額戰船二百料官船
一隻風快船四隻十槳飛船三屯田屯軍屯糧歲
隻事例同見駕八槳船二隻

造解京軍器有額屯田二頃九十六畝一分屯卒
若干屯糧五十八石解京軍器
七百七十
五件副

錢倉千戶所郡治南二百六十一里洪武二十年

千戶王普築城置所轄十百戶所正千戶副千戶

鎮撫百戶印章等於爵谿千五百戶鎮撫共一十司
五員印章一十一紐

吏一旗軍一千一百二十原額旗軍今止存九百
一十名本衛指揮一員

守演武場軍器局倉庾有所演武場城西門外有
演武亭中軍臺軍器

局城北門外倉所治北今改廣守城軍火器械臺
積三倉歲支官軍俸糧若干

埃戰船有數城門樓舖軍火器二千六百八十件
埃東門埃所治東半里前山埃所

治東南二里中保埃所治南五里杉木樣埃所治
南一十五里清門埃所治西二里凡五原額戰船

二百料官船一隻八櫓快船三隻風屯田屯卒屯
快船二隻事例同見駕八槳船四隻

糧歲造解京軍器有額屯田七頃二十九畝三分五
厘屯卒若干屯糧四百三石八斗九升

八合五勺解京軍器七百七十五件副

寧波府志卷八

寧波府志卷九

志六

南京兵部尚書郡人張時徹纂修
寧波府知府蜀威遠周希哲訂正

城隍

司馬氏曰古者建侯啓宇莫不襟帶山川乘高扼險以爲民衛春秋以時芟閱戒在不虞是故崇象立威所以示巨防而警姦宄道至備也寧波本海墘奧區蓋鯨鱷之宅而烽燧之交也自黃晟苾飭屹爲重鎮經營防戍代有措畫

明興益增式廓內設府衛外列所禦其制蓋金湯固矣牧寧日久防衛漸弛乃者倭奴匪茹肆擾郊廛萌黎所為廩廩當道亟圖焉郡與定海則葺其故而慈奉象始謀成城然緩急之備吾猶慮之故今列而著焉庶無事不忘警有事可以一令而集也

本府據甬水為城南滙它泉北源姚江合流枕津峙為崇築高二丈五尺址廣二丈二尺面一丈五尺周圍二千二百一十六丈延袤一十八里闢為

六門東曰靈橋東渡南曰長春西曰望京舊名朝

迎北曰永豐東北曰和義舊名下鄧又名鹽倉其四門可通

輿馬獨西南為漕運水路新設重門外設釣橋門

各有樓羅以月城城之上有敵樓四十六雉堞三

千五百六十四警鋪六十五外為濠自北至西南

環繞通二千一百四十四丈自和義抵北永豐門

通三百四十三丈濱大江不設初城築於唐末

刺史黃晟晟鄞人僖宗末結羣豪保護鄉井昭宗初董昌表為刺史終于梁開平三年郡

先無郭晟築之以壯海嶠時干戈草昧規制未弘宋元豐元年

曾鞏受詔完之寶慶二年守胡榘因其圯剝重修
寶祐間制置使吳潛復拓舊城設雉堞立巡鋪寘
卒以邏越三載畢工又於開慶二年建望京鄭堰
下卸三門其甬水靈橋東渡則以次繕治元初隳
天下城池長居侵蝕漸為坦途至正八年台州方
國珍為寇二十年浙東都元帥納麟哈刺以台密
邇慶元復築城以備劉基為之記後國珍受招安
之命據城開江浙分省復加修治 國朝洪武六
年指揮馮林更新之崇三之一浚東南及西三面

之濠十四年指揮李芳又增葺之嘉靖三十五年

守張正和重建甕門敵臺大加繕修郡人聞淵為

之記曰寧波古於越東偏之地至秦為鄞邑隸會稽郡嗣後或為鄞為句章廢置不一及唐

開元中始定為明州城作於刺史黃晟則今郡城
其昉也更五代歷宋代為修葺及元而有隳城之
制舊築斯廢至大德間率受夷寇之禍後方國珍
倡亂黃巖民罔奠居於是廢址復城 國朝隆興
益增式廓且預為修葺之備歲徵其需而儲之府
衛定以分界各隨缺壞而補治之然日積月敝漸
非金湯之舊矣邇來東夷揚波海上且入內地破
城邑熱民居勢甚猖獗民安承平不能荷戈逐寇
於外惟憑城固守而城實不免渠丘之惡於時郡
守丘侯玳甫至上其事巡按侍御胡公宗憲暨諸
藩臬司咸檄命出公帑以資其費遂擇日戒事而
以調衢州去迺衢守張侯正和來代即身任其煩

不釋聽斷而日拊循役徒俾各勸趨因兼屬貳守
侯君國治董其事又分督以五邑之令夏君儒曹
君本蕭君萬斛宋君繼祖毛君德京各翊其下而
張侯則總其成於上計城之周凡二千七百八十
七丈中所修者二千一百八十一丈所造者斥埃
六十有六敵樓四十有六馬步階七巡海憲副孫
公宏軾王公詢暨張侯復修築西南二水門羅以
月城總所費帑銀七千五百五十兩有奇所役民
戶之富者四百有奇經始於乙卯八月五日迄工
於丙辰正月二日增甲廣狹整欹易蠹不新舊築
雉堞煥如樓櫓燦然壯偉巖峨羅絡苞固中堅外
峭衆目改觀萬年保障於是乎在僉謂不可無言
以記其事且以詔後之人於是夏君輩相率來徵
予言予聞之易曰王公設險以守其國周禮掌固
氏掌修城郭溝池封渠之固是知重門待暴其來
久矣故城郢之計予囊所以爲忠于方之往南仲
所以爲非吾寧素瀕於海舊常待夷使爲館伴地
固狡焉者之所熟歷而易窺也在宋爲靜海之軍

控以制置之使我朝設海道副使備倭都指揮
羅列屯衛海陸兼制諸凡廩餼調發咸居重於郡
而今夷寇首禍又在近海之地其爲東南之鎮島
夷之衝實隱然朔方之在獫狁不特荆與吳敵國
相謀之勢而已况夷氛日熾城瑕者破邑野者屠
蓋剥膚益切矣恃固陋而不虞春秋譏之縣五丈
以爲階樓季斯阻顧百八十年之築其爲積習所
敝風雨所頽即跛能收其土而謂郡有城乎故
今政事之大莫大於斯而治在安民則固不能徇
其苟且安逸之私而不虞於其後故今丘侯始事
寔保我民而張侯又始終肩其役振策前規備極
劑量計日戒工有焉艾獵不愆於素之風且其弋
盾矢石旌旗鼓拆以爲城之打禦者亦固不備故
賊適至西郊李不敢窺城而趨則其壯可知已夫
觀河洛思禹功遇艱難懷適願斯城斯勞之在人
心蓋永永不能忘者使嗣是者恒能思患預防時
加修飭毋廢前人已成之績其遺澤及於寧民也
曷有窮哉遂因諸君之請述其始末而系之以辭

日維寧奠邦岷望東溟始郡於唐有崇其城宋軍
靜海制使是經古曰巨鎮益重我明戎衛星列艦
屯蟻行憲臣內總將士外屏云何其募長鯨是騰
水兵漸弛疆圍復驚民曰我恃萬雉斯崇入此城
處乃瑕不鞏始來丘侯大猷是程相是夙圯迺經
迺營張侯繼任日惟予共庶民予趨亟用厥成崇
墉金峙豐堞雲仍威彼狡夷拊我生生衽席斯即
室家斯寧入哺以嘻出漁以畊惟侯斯功曷其可
名植不可罅築不可傾惟侯斯功
與城始終什伯于祀永觀此銘

慈谿城

慈谿後負石刺峯前面重江左山蜿蜒右山岷聳
距郡西五十里高二丈有奇址廣二丈四尺面胸
其十之二延袤十里闢爲四門門各有樓東曰鎮

海南曰景明西曰望京北曰環山東西各爲小門
又穴水門於東西之左右以通潮汐門各有樓羅
以月城城上雉堞二千六百十六敵樓二十八警
舖二十七外爲濠九里五分北半里際山無濠
國朝洪武初設戍海壩有觀海龍山故未有城嘉
靖壬子倭夷肆掠內地當官者議欲成城人情未
洽迨丙辰夏賊入邑治焚掠殆盡始爲之城邑人
葉照馮璋袁煒並爲之記葉照記曰慈谿古勾章
縣地也析置
自唐開元始違故城十五里而治在郡城六十里
之南爲鄉五領都三十編戶二百八里自房令建

治即未有城豈其以阻山帶江為四塞邪歷代惟
 郡城屬邑惟定海城迨胡元亦復隳圮明興聖
 祖創置海墘城戍蒸谿則有觀海龍山機觸形藏
 莫或于紀今百八十餘年矣夫漸積蠹生物則有
 然嘉靖壬子歲倭夷肆掠黃巖浸尋內地計聞
 命帥討捕且敕下郡邑增築城垣嚴豫防至計乃
 人情習安煩言靡洽丙辰四月賊自東埠入蒸谿
 市井室廬一空蔓延村落蕩覆慘焉 聖天子神
 武簡命巡按御史胡公宗憲為都御史總督漕直
 福建軍務及簡命工部尚書趙公文華視師督察
 由是師旅滌奮聲威振揚旗幟改觀弋矛耀日旆
 張而魁酋獻首頤指而禁姦繫頸繁徒次第薙獮
 而人始獲生冬十月師次蒸谿公及趙公復申築
 城之令若曰重門擊拆以待暴客前車覆轍寧復
 蹈之其速議財用峙木石畧基址量工命日事事
 有弗虞者罰無赦於是眾心誠服有司恪共籍士
 民產稍裕者任其役凡傷于兵者罹于燹者弗役
 得四百六十家木石水陸兼輸杵聲晝夜不息始

干丙辰之冬迄于丁巳之秋中空于農興再修于
 療圮工不愆素民不告勞而城成焉周千里高二
 丈基二丈有四面胸其十之三上環列睥睨旁開
 四門門各有樓東西各有水門以通潮汝城內馬
 道闊一丈五尺城外馬道闊五丈又外為隍闊三
 丈約費帑金六萬兩有奇築民田五百畝有奇規
 制雖創造而芑萃深洄與崇岡巨浸相為表裡已
 未四月賊復自東徂西城中戒嚴礪鋒累砲清野
 以待公復遣材官健卒與民協守賊聞遠去不敢
 逼微城庸詎知其禍不復丙辰邪慈之黃口垂白
 衿珮鶉衣莫不舉手加額感泣頌歎 聖天子覆
 燾之德公及趙公保障之功且為公立祠公聞
 之曰廟謨也有司力也我則何有第紀其實以詔
 後人俾弗壞則爾慈人求保室廬禾黍自為子孫
 計爾已矣知縣事劉子延屬照以文照病伏草野
 先寇而禍伊誰為而莫知後城而利乃相忘于何
 有顧能與於斯文邪竊惟聖人制治保邦炳幾先
 物蓋無恃其不來恃吾有以待之是故城之不可

已也彼失順時之義為非禮之防擯動衆之命者
春秋無取焉凡以謹微以為民也寧波海壖故不
城而順天之時因地之利制無疆之治保萬年之邦
宜矣詩曰天監有周昭假于下保茲天子生仲山
甫由今觀之天生我公之意要以蕃屏四國也而
豈惟慈一邑生靈福哉然又有說焉後世帥臣鳴
劍伊吾勒石燕然功非不茂而枯骨之慘或病焉
此詩所為美干城與夫干城以捍衛不以攻擊也
攻擊之利近捍衛之澤遠子孫孫夫容替而忘
之邪若夫慕晉陽之風終保障之惠宣舞階之化
協守險之恭是有司之良也孝弟忠信為幹禮義
廉恥為維是民之良也是又公之所望于後者也
是役始議請于巡撫都御史王公忬而巡按御史
趙公炳然趙公孔昭則相繼主持者也度址于參
政孫君宏軾知府張君正和而副使王君詢僉事
李君淑則協謀稽督者也拊摩瘡痍勞來勸相則
同知侯國治繕治補葺風汛克備則知縣劉子延

也公直隸績溪人擢謙雅度有文武才厥績茂著
其作城亦非一邑茲獨志其城慈谿之事趙公縣
人勲秩當別有撰記夫鏤金鐫石以頌功昭軌樹
聲于末世斯太史氏任也照既辭不獲命則輯畧
以俟繫之以詩曰赫赫 皇明仁幹禮城四夷為
守奕葉承平戒于不覩其其在懲陰陽衡運寒暑
歲成維聖法天惟天眷聖樂以憂先萬邦嘉靖司
馬忠誠司空寅亮惠我慈人萬年保障雉堞連雲
鴈鴻集澤奠厥攸居桑麻沃若蠢夷駟喙莫我敢
櫻小懲大誡一勞永寧昔也鬼蜮射人于陸今也
鱷魚畏韓以驅民曰嗚呼公實生我士曰噫嘻公
實成我誰其繼之允懷父母誰其終之調謬戶牖
金城屹屹甘棠之芟池水漣漪河洛之思 馮璋記
鳳鸞巢只妖氛銷只穹碑未存龍山高只 馮璋記
曰慈谿建邑自唐永徽盛時迨於開元經營載成
地傍東海兵革罕至歷宋建隆皇祐治平之朝
生聚教訓垂及千齡土著之民敦古好義有勾踐
之遺風焉治安既久生齒日繁華采相勝至于今

則文盛質漓州閭鄉途之民莫不談詩書頌周孔
 尊虛文為高致鄙武事而不為又烏聞有意外不
 常干戈寇盜之事哉嘉靖丙辰四月十有一日海
 寇突至殺掠焚毀千有餘年之積一旦蕩然縣治
 皆為焦土先是海上有驚邑人請於官願築城為
 預防計異議者撓之事以中沮而不知其禍之至
 此烈也次年丁巳大司馬新安梅林胡公開督府
 於武林總師十萬指授羣帥平賊於龕山平賊於
 乍浦械麻葉縛陳東司空甬江趙公以監師再至
 弁兵以擒徐海乃調軍資為慈谿成城計而胡公
 又獨力以擒王直於岑港渠魁咸殲徒黨震懾遠
 去而慈谿城遂告完蓋縣令劉侯子延之所効成
 也次年賊至屯於烈港涉於青山磯又屯於杜嶺
 之南湖竟以有備不敢犯乘夜遯走而城中按堵
 如平時吾慈之民方太平無事時自謂全安無恙
 歷數百年而如盤石也豈望有一時之危亂哉以
 其向者危亂無聊之極也而又豈望有今日之安
 堵復如昔年哉以其向者之危亂今日之安堵而

始悔其城之不早也嗚呼晚矣於是相率以言於
 劉侯謀所以誌司馬公之德於不忘唯是矚湖之
 墟湖山之陽風氣所鍾水潤土良蓋司馬公之所
 嘗駐節也將祠而祀公瞻覩維新儀容如在使後
 來者感而益勸以無忘危亂已乎侯曰吾志也亟
 置之於是闔邑之民相率涕洟而拜曰夫父母之
 生我也易司馬公之保我也難陟降高原相度山
 川昔人之創縣也易扶傷救危如楚丘之存亡衛
 焉今日之成城也難沉默以廣志憂形以遠思昔
 勾踐之治國以保民垂二十年而不改其初則事
 之求久也為尤難自今而後有繼司馬公而來者
 益以公之心為心養士練兵振揚威武障海鯨波
 未以寧謐東南之民庶其有賴乎有繼劉侯而令
 吾邑者益以侯之心為心撫疲困招流移內本強
 固而外威是揚吾邑之民庶其有瘳乎侯矍然曰
 某也何敢當唯司馬公之德為不忘於是立石於
 湖上像公於新祠書其事之始末以示後人而璋
 為之記城長一千六百四十三丈高一丈九尺下

闊二丈二尺上一丈六尺城門四水門三窩舖二十七敵臺二十八郡守侯君見洲前令柳君洞陽咸重有袁煒記曰吾慈舊無城池亦鮮識兵革故力焉
慈之士民罔即應命非皆狂與穉也亦計夫財力之難撓之者衆而執議者弗堅也丙辰夏四月倭奴突入縣治搜掠殆盡政事堂與學宮俱燬民居倖全者三之一耳既又流劫鄉村者餘月鄉村之民無所于避負衣糧扶老攜幼奔投山塹間竟以資寇慈之士民始知城之不可已也撫按司府諸公力主築城之議乃發帑提丁選有力者分任之而甬江趙公以督察至又捐重貲以助經始方殷正庶民于來之日柳尹已落職矣于時少府見洲侯公視篆定海廉明節愛剛毅正直非特慈之士民仰之當道者亦孚信之矣
梅林胡公偕甬江公駐蹕于慈慨傷殘之已極懼紛擾之奚堪即日檄公舍定來慈綜理縣事兼督城垣公亦毅然就道至則革供應止告許招流移輕徭薄賦平獄緩

刑弔死問孤有古魯中牟之風至於仍溝洫物土方計徒庸慮財用因仲秋以順天時因高卑以察地利因虛實以和人心有古段涼州之識不三四月而亭雲削壁截然告成真有負諸山而並固控長江而增險者矣見洲公何其得人之深而成功之速如此哉吾聞其治江浦者五年澹薄如寒士精練如素官發姦摘伏如神吏畏民懷風清弊絕去之日行李蕭然百姓遮道而哭夫此衝劇之邑猶政績章章如是復何有於治慈哉煒也有屋數楹書千卷亦在煨燼中矣故每見南來者必首問城事若何大都謂整潔功緻近莫與儔及問其雉堞溝池則或有未盡然者豈故懲于欲速抑少愒於民勞者邪夷情叵測國法方嚴公其善成之且將以善守者望公也鄉大夫深惟保障之功無由上荅不遠數千里乞言於余余以入直勞形聽征鴻而動遐想者屢矣姑述所聞以自附於鄉大夫云未

觀海城

地名三十都

東北巨海西峙虎山背負浪港山南面五磊諸山
距郡西北百十五里高二丈四尺址廣三丈延袤
四里闢東南西北四門外設釣橋門各有樓羅以
月城城之上有雉堞一千三百七十敵樓二十八
警鋪三十六外為濠九百十四丈城始於 國朝
洪武二十年信國公湯和以慈谿縣塗田建築永
樂十六年都指揮谷祥增崇之

龍山城

隸觀海衛

龍山背海面山左亘覆船山右為望野距郡北七
十里高二丈五尺址廣二丈延袤三里闢東西南
北四門門各有樓設釣橋於東西南三門之外羅
以月城城之上列雉堞八百五十六敵樓警鋪各
二十外四周為濠五百六十二丈始於 國朝洪
武二十年信國公湯和以定海縣龍頭塲石塘團
之址建置永樂十六年谷祥增崇加子城於外
奉化城

奉化城後據錦屏前依玉几左臨大澤右傍鳳山

距郡南八十里高一丈四尺址廣一丈二尺面廣一丈周圍一千一十八丈延袤七里闢為四門東曰迎恩西曰順成南曰貞明北曰起鳳門各有樓穴水門於西為上水門於東為下水門城之上有雉堞一千六十五外自東南臨龍溪以西為文昌溪北底陵谷俱不設濠奉化為吾郡南鄙接壤鄞定台寧乃濱海要衝故未有城嘉靖壬子倭夷猖獗知縣蕭萬斛始城之郡人張時徹慈人王交媿江胡正蒙並為之記張時徹記曰奉化縣故為鄞地隸會稽郡隋

併鄞入句章置鄞州唐改鄞縣開元中析置奉化縣屬明州歷代因之元貞元初陞為州國朝洪武二年復改為縣去郡治八十里為鄉八為區十有四屬都五十二編戶一百四十六里東北界于鄞南界寧海西北界嵎縣又東南界于象山西南界于寧海依山為邑不城不隍自開國以來蓋百八十餘年于茲矣值時方隆熙刁斗不警即有小偷縣官出片紙捕治之無不帖帖伏于法雖性易抵冒好鬪訟然皆狎于耕桑守在四境斬關走曠之盜蔑如也歲豐時和則靡不夜吠外戶不扃以故計謀樹畫之吏非乏也而未始議城事嘉靖壬子倭寇蟻聚內侵大掠于黃巖自是破都攻邑殆無虛日遠近播遷弗適有居而奉化四封則故濱海也縣令蕭君顥衆而議曰夫令長之設以為民也民存與存民亡與亡今寇患孔棘宵晝弗虞郊鄙之民猶得偵緩急竄匿榛莽焉一旦之命維茲市廛固籠中禽耳且又賊所垂涎也若頓兵四隅魚麗而進即貲貨婦女可盡虜也况薨棟鱗次

持一炬灼之即瞬息燼矣令興寐所為惕若不能
挽強挺銳與賊爭尺寸之鋒計惟成城以守耳汝
衆謂何諸士庶稽首曰非父母恩德不及此敢不
惟命蕭君乃悉從父老而景相之四面率以舊郭
門爲界面皆置門門有譙樓橫縮共一千一十八
丈有奇約費金一萬二千三百五十兩有奇合用
築戶三百七十三名乃上其事于當道曰時詘舉
羸自昔忌之今郡邑多事藏無帶畜罔所取財若
借徵本邑常徭而均役其力庶幾說以使民者乎
其科笑程督則不肖令身肩之有所不恪謹死無
悔已乃得請于 朝筮日興事始末經費較若畫
一君乃時時行作者而拊循之衆固弗力工肇於
乙卯正月五日迄於是年十二月六日雉堞連雲
崇墉刺日屹若金湯之固由是賊凡三過其縣仰
而瞻之旌旗戈戟徧于樓櫓輒辟易以走蒸黎得
保生聚靡有蕩析凡皆成城之功也諸士庶謂邑
之大事不可無紀而藤丞嚴君偲請謁於予予乃
言曰予嘗誦古人言而知聖人憂民之遠也其曰

守在四夷曰在德不在險則力行仁義修明教化
于以殿邦保民不啻足矣而又曰設險守國重門
禦暴斯又何也蓋舞羽格苗修文致雉奚險之憑
然而復墮之虞苞桑之戒聖哲所為諄諄焉要之
防水未決保邦未危其道則然耳又况夷寇縱橫
烽燧交錯者乎故求吏治於今日惟防禦爲急而
催科聽斷不與焉諸當道軫念時艱蕭君乃能祗
承德意作我長城所謂能捍大患者非邪夫其棠
遺芟峴山崇碑恩德於民遐矣且猶旦慕思之而
况保衛室家未求不替者乎是孰能忘之斯舉也
首議則監察林君炳然課督則叅議許君東望知府
宗憲監察趙君炳然課督則叅議許君東望知府
丘君玳張君正和而知縣蕭萬斛則終始力任其
事其士民佐役者併列之碑陰銘曰皇皇赤縣井
井周衢生斯聚斯萬民所都夷寇蜂屯宵旦靡虞
誰其城之監撫諸司誰其尸之令尹大夫伊何云
役都鄙蒸黎如鷲如抹如嫗斯煦匪棘其欲市也
來趨樓櫓翼翼崇墉屹如夷用震賊有疾其驅草

木弗難井窳弗墟十百千禩未奠厥居其不然者
為醞為茹孰是不鑿孰是不思金石可變功德靡
淪謂予不信 **王交記**曰奉化為吾郡南百五十里
視此豐碑也鎮亭結綺志於漢史地而未邑析郵
海則要區也唐開元邑而未城 皇明嘉靖歲乙
治奉化肇於唐開元邑而未城 皇明嘉靖歲乙
卯自正月始城至于十二月為費一萬二千三百
五十餘金為役三百七十三戶為植二十尺為圍
一千一十八丈有奇為堞一千八百五十雉為門
四重屋其上曰迎恩曰貞明曰順成曰起鳳為隍
東臨龍谿南襟靈濟北帶文昌溪而西負華山以
固屹然海上金湯厥功懋哉先是 疏獻明允則
有侍御史林公應箕申飭貞協則有都御史王公
忬胡公宗憲侍御史趙公炳然視海孫公宏軾准
守許公東望程畫恪共則有郡大夫丘公玳張公
正和若軫切民艱豫剝膚之憂輟設險之義而舉
不過羸用不加賦以董成者皆蕭侯也侯名萬斛
字時應別號俟軒自泰和世家江右造士以治教

名奉化者有年故能乎通士民以奠維域中島夷
入寇起壬子郡無寧歲民無帖席獨未有櫻侯捍
禦之鋒者適城成寇輒屢至則固不可犯禦橐橐
避去矣版築之集惟見其利安全之休昭在旦夕
奉人悅以忘勞侯之恩深而怨泯不亦宜乎諸生
乃皆拜手言諸其師曰慮患戒事無先時之動哉
防弭危無後時之殃非侯炳幾善愛其能有茲城
哉侯畏知慎獨而吏弊勢猾一莫之敢干其養純
其守定吾奉人獲承利澤於無窮者蓋有本也曷
能忘諸博士丘君行義丁君鶴李君秀咸曰然不
觀河洛孰思禹功今侯有以不朽於若邑矣欲垂
諸石將無待於言邪用是徵辭於予將事者王生
棠周生逢沈生應鶚也介請者太學周子莊也
謹再拜受而書之諸所相厥成者具列如左 **胡**
正蒙記曰 浙東郡縣濱海者十六蕞爾倭夷居海
縣已而攻諸衛所入內地窮山與谷廬而居者焚
掠為墟惟有城守者僅免奉化為四明南鄙接壤

鄞定台寧濱海一要衝也故未有城縣令蕭君虞之乃進父老曰奉化去海甚邇最先被寇非城曷守焉若等城之可乎父老咸喜願輸財任有者踵至又詢于邑縉紳先生曰善遂列上都御史趙公參議許公僉事凌公皆報可命官相度周廣十里而遙蕭君曰東南民力竭矣盍殺半制乃後踞錦屏前依玉几左臨大澤右傍鳳山衮延七里其高爲丈者二橫通水溝一所樹以四門南曰貞明北曰起鳳東曰迎恩西曰順成爲費萬二千有奇始於乙卯正月五日閱冬月而工甫畢時賊果三至境蕭君率先登城捍衛賊不能犯民乃大悅曰微吾父母茲終焚掠乎謀于縉紳先生伐石請記予惟設險以守國承平則安居聚民有變則策守禦寇斯乃爲政之急務也夫民未究利害之源一議興作卽爲厲已上之人懼焉惟率因循苟且之政變故出而不可支矣是豈守險禦防之長哉今倭夷犯義侵擾於邊境民所疾苦築城捍衛又烏能已雖勞靡財力猶愈於焚掠之慘也所謂逸道使

定海城

民且以建永寧之治政之善者名著當時功流後世不亦偉乎予聞蕭君忠信恭儉孚于民而計深慮遠勤敏將之故能以成嘉績爲政在人茲可徵哉繼自今其無忘創始之績與守禦之方也已蕭君名萬斛字時應江西泰和人

薄海爲城東連招寶山出浹口南環以江北負巨海西通于鄞距郡東六十二里高二丈四尺址廣一丈面八尺周圍一千二百八十八丈延袤九里關爲五門東曰鎮遠南曰南薰更南曰清川西曰武寧次西曰向辰門各有樓新設望海樓於北俱

有釣橋羅以月城城之上有敵樓十雉堞二千一百八十五警鋪三十九外爲濠自東抵西環九百六十六丈北際海不設 初城築於錢鏐歷元而隳 國朝洪武元年千戶王及賢始立木柵七年守禦千戶端聚易以石二十年信國公湯和建衛拓而大之週九里有奇闢門爲六各建以樓上加雉堞警鋪外羅以月城惟小南門無月城二十九年指揮劉澄增置永樂十三年都指揮余成以北抵海塞北門十六年都指揮谷祥塞小南門已而

復啓嘉靖十二年都指揮劉翱加增雉堞三尺

威遠城

招寶山雄據海口與竹山對峙爲江海之咽喉郡治之門戶誠保障要害處也先是盧鏜以福建都司督舟師平雙嶼夷寇尋以叅將分守東浙又進鎮守都督屢平倭難備知阨塞與海道副使譚綸議謂招寶俯矚縣城相隔不數十武賊一登據置火炮其上縣城可不攻而破卽夷船絡繹街尾入關我軍亦無以制之矣故守郡非據險不可而據

險非成城不可乃於庚申春請于總督胡宗憲於
招寶之巔建築城堡發漁稅千金十日鳩工斬隆
培圮甃石成城不費公帑不屈民力三越月而告
竣城凡二百丈高二丈二尺厚一丈雉堞一百六
十七東西爲門二內建戍屋四十餘楹調兵以守
扼截海口以壓敵衝與縣城唇齒相應接勢增纜
貅者百萬名威遠城復於山麓西南展築靖海營
堡周圍二百四十丈建屋四十餘楹以時教閱於
大小浹口分布戰艦以嚴扃鑰置鐵發貢五千斤
者四座銅發貢三百斤者百餘座諸戰守器械靡
不畢具夷人卽鳥舉不能度也且山如戴鰲環負
城堡爲河圖狀又於山巔及竹山對建兩塔聳轟
霄漢金塘三仙人峯屏列森秀蓋天啓圖書之麗
益有以闡人文之盛而才賢輩出爲邦家之光蓋
不特修飭武備亦以敷殫文教三軍萬姓莫不踊
躍爲建祠立碑以紀三公之績云

城中又有總督胡宗憲祠張時徹爲平夷碑其文
曰皇帝臨御之三十一載歲在壬子島夷越境肆
掠郡邑大騷當事者任于恬嬉按兵觀望莫有

發一矢以捍賊塵者 皇帝赫怒爰命元戎秉鉞
虎符四發材官雲馳亦罔克鷹揚蕩滌妖氛失律
喪師坐吏議而齒劔者蓋踵相接也 皇帝曰咨
是大辱國何以師爲盍擇才御史夙著風猷者往
監督之其可于時梅林胡公寔來選徒簡將率先
戎行兵威丕振數以膚公上奏 闕下 皇帝嘉
悅屢降 綸音錫之爵命不二年而進巡撫與總
督公感非常之遇厲匪躬之忠揮金募士設畫宣
奇蓋無日不討于軍寔往往被甲戴盔決生死於
鋒鏑之間戮其左次與不用命者於是三軍震厲
人百其競有乍浦之捷有龕山之捷有仙居之捷
有黃岡涇之捷有沈家庄之捷有柯橋之捷有舟
山之捷其餘逐北追奔窮搜而掩擊者不可勝計
賊益望風褫魄乃歲丁巳叛人王直挾諸夷酋以
來佯言款邊以要互市陰包禍心伺我弛備逞其
毒煽公預洞隱伏因其間而用之陽示羈縻陰遣
躬提師旅盡殲餘孽賊既失桀魁計出無何乃遜

入岑江幸緩頰吏無死岑江故山海澳區也天塹
凌空叢箐蔽日我兵環而圍之水聯濛腫陸伏貌
虎盡絕其薪粟之路于時乃有他夷鳩聚死黨虎
闕鳴張航海來援氣吞溟渤公曰賊鋒甚銳不可
邇也逮其未合而誘之此成擒耳乃使間諜給之
曰直方互市若等亦有所利乎賊疑信未定遽以
偏師襲之一殲之於補陀再殲之於朱家尖無一
人得脫者賊用大怖悉火其輜重潛徙於白泉益
聚榛莽斷蹊徑日謀治舟以逸無復逞志乃挑
選精銳分爲數軍迭出而肄之賊困不得休飢不
得食相枕席以死其餘孽未盡者乘濤夜遁諸將
奉公夙戒伏兵四集追而擊之斬馘若干俘獲若
干海波澄清疆境寧謐露布星馳捷書上報道路
權呼曰庶幾復見天日乎縉紳士大夫交相慶勞
歌頌興焉某辱公知愛觀茲盛美不啻身親海上
也爰矢厥詞用章大伐公自戊午二月視師海上
迄十有一月乃罷而定海寔惟駐節之所維時巡
海副使譚君綸郡守周君希哲命邑令陳紀陳正

道勒石招寶之巔以詔於永永其詞曰皇祖開
基九服咸熙放牛歸馬守在四夷十聖繼統風恬
物嬉外國來賓惟德用綏氏戎羗狄貢有常期物
大蠹作防久斯隳蠹茲狡夷擾我東陲神州鼎沸
羽檄雲馳帝命中丞仗鉞視師臨軒推轂假爾
便宜翼翼中丞奪揚武威胸中兵甲百萬熊貔宣
奇决勝迅若風雷屢殲鯨鱷京觀封尸殊方震疊
反側懷疑直為叛首稱歎來歸要我互市乞我
璽書滔天大憝匿于甘辭電燭其姦多方羈縻誘
以間諜解以金緋致之棘門繫之牢之餘孽未靖
阻險海隅岑江既破白泉是逋如魚在釜喘息斯
須礪我戈矛簡我車徒分番掩擊馘將舉旗群醜
褫魄獸駭禽飛乘濤夜遁偷活庶幾號令孔嚴伏
兵四馳犄角窮追靡有了遺海波不揚妖稜悉除
農歌於野商謠于途孰剪荆榛靖我郊衢孰施乳
哺鞠我孩雛乃室乃家以耕以漁垣墉屹屹岳瀆
輝輝誰為此者御史大夫皇皇神武赫赫廟謨社
稷之衛天子是毗光輔中興周虎商伊帝曰

汝嘉錫爵分珪太
史作頌勒于鍾彝

舟山城

即中中中左
二千戶所

舟山屹立海中舊邑翁山亦曰昌國四面皆海距
郡東二百六十二里城高二丈四尺址廣一丈周
圍一千二百十六丈延袤七里闢東西南北四門
門各有樓穴水門於東南各置釣橋羅以月城城
之上有雉堞二千六百七十三警舖六十外為濠
自東南及西一千二百六十丈北際山不設國
朝洪武十二年明州衛守禦千戶募成立城五百

丈未成越明年指揮許友展跨鰲山恢弘舊制成
之十七年改昌國衛二十年信國公湯和徙衛於
象山縣東門存中中左二千戶所官軍以守舊
城改屬定海衛永樂十六年都指揮谷祥加修

大嵩城

屬定海衛在
鄞十一都

大嵩東接海口南滙江流西北跨山距郡東九十
里高一丈七尺址廣一丈二尺周圍七百四十丈
延袤四里有奇闢東西南北四門門各有樓穴水
門於西之側設以釣橋羅以月城城之上有雉堞

七百七十餘敵樓二十警鋪二十五所外自東南
抵北凡三百三十二丈為濠自西以北際石山不
設國朝洪武二十年信國公湯和築永樂十五
年都指揮谷祥加修

穿山城

即後千戶所
名海宴一都

穿山東北據山西南臂海距郡東南百五十里高
一丈一尺址廣一丈周圍七百四十二丈延袤四
里有奇闢東西南北四門門各有樓穴水門於南
門之側設以釣橋羅以月城城之上有雉堞一千

六百四敵樓戰臺各六警舖十二外自東繞西通二百八十五丈為濠東暨北各五百二十五丈為塹道二 國朝洪武二十七年安陸侯以濱海要衝乃成城徙定海衛後所官軍守之次年本所千戶邵通闢門鑿池始完永樂十二年都指揮余成開塹道十六年谷祥增修今塞北門

霽衢城

即千戶所
海宴三都

霽衢南滙大江自南徂東為渤海西接育王山際北負穿山距郡東百八十里高一丈九尺址廣二

丈周圍四百八十八丈延袤三里有奇關南北西三門門各有樓外設釣橋羅以月城城之上周列雉堞九百二十警舖十三敵樓九西有瞭遠臺外東至西北凡三百七十四丈為濠南至西山一百三十二丈為塹備濠三百七十丈 國朝洪武二十年信國公湯和築關南北西三門東穴以水門永樂十五年都指揮谷祥塞水門

象山城

象城北依象麓南麗鯨波東迥文峯西廻丹嶠距

郡東南二百七十一里高一丈六尺址廣二丈面
廣一丈周圍一千八百九丈有奇延袤五里闢爲
四門東曰賓陽南曰來薰西曰迎恩北曰拱極門
各有樓穴水門於北門之右南門之兩旁凡三門
城之上有雉堞一千二百三十一敵臺二十四警
舖如之外自西水門至東爲濠自東門而北至西
南門之東爲塹象自建縣以來未有城嘉靖壬子
夏倭夷爲寇幾及縣治令毛德京力請成城邑人
周希程爲之記其文曰

象瀕海與東夷隣寇易入
洪武初湯信國行邊建議

築城阻於時論乃於沿海設一衛八所及四巡司
以守之永樂間復被倭患又於邑東南要害立南
堡遊僊二寨以相應援具未及城也嘉靖初教授
王樹時爲諸生上成城議於當道仍爲時論所阻
嘉靖丙午漳賊竊發巡撫朱公統患之以其議請
于朝事不省司於是大叅沈公繼美僉事陳公
善詣縣相度尼時詘不報歲壬子夏倭奴登劫赤
坎據遊僊寨格殺官兵幾及縣治毛侯德京率民
竭力以守僅僅獲免比賊退乃毅然爲城計始以
木繼加以土又以匪石不可固亟移檄當道請費
集石聊以即工嘉靖甲寅春夏之交霖雨浹旬十
圮八九適叅議許公東望按視象城見諸傾圮歎
之時府判吳公允裕節推昌公應時贊用條石始
固毛侯因力請于許公而郎中應君雲鸞以內艱
歸與叅政王君挺暨予編祈于當道時海道李公
文進郡守孫公宏軾胥是其議遂從毛侯之請得
帑金若干兩侯乃聚材鳩工分方戒事不二年而
告成城周環五里高一丈六尺基廣二丈濠塹縈

遠而穴城以通水者二為門四東曰賓陽南曰來
薰西曰迎恩北曰拱極各冠以樓睥睨一千二百
有奇敵臺二十四上置舖舍亦如其數櫓楯畢備
鈐拆惟謹奠邑人於盤石之安而敵人不敢肆其
覬覦象之縉紳與諸耆舊相謂曰象自建縣以來
千有餘年莫為城築今毛侯一旦為之厥功偉矣
然非鑿之石曷以儻之永久爰乞言於余余謂一
勞永逸暫費久寧毛侯之功實萬世之利也本余
所樂道者詎敢以不敏辭因叙其顛末而謹為之
記云是役也若邑丞華君崙薄劉君守仁尉區君
昇贊其始丞林君希契簿王君君溥
儒尉林君章成其終例得並書

昌國衛城

地名後明

西北跨山東南一望皆原野距郡南三百五十里
高二丈三尺址廣一丈延袤七里闢東西南北四

門門各有樓設釣橋三穴水門於西南二門之側
羅以月城城之上雉堞一千九百一十四敵臺三
十六警舖七十有三外為濠二百一十六丈其西
北九百一十丈依山不設國朝洪武十二年先
於昌國縣今定海舟山開設守禦千戶所十七年改縣
為衛至二十年内徙海島居民革縣徙衛象山縣
之東門今舊昌國二十七年因東門懸海薪水不便徙
今地門即后指揮武勝掘隍成城永樂十五年谷祥
重修成化間指揮張勇又繕葺之嘉靖三十二年

倭夷入據後統兵梁鳳加崇焉

石浦城前後二千戶所隸昌國衛

石浦東南面海西北因山距郡南三百七十一里高二丈三尺址廣六尺周圍六百七丈闢西南北三門門各有樓穴水門於西南二門之側羅以月城城之上雉堞一千九百六敵臺一十三警舖二十有九外爲濠一百十丈其西北百六十丈阻山不設故爲石浦巡司 國朝洪武二十年徙司於象縣之青山乃調前後二所於石浦築城捍守永

樂十五年谷祥重修嘉靖三十四年統兵梁鳳又加完葺

錢倉城千戶所隸昌國衛

錢倉四面際山因壘以城距郡南二百六十一里高二丈六尺址廣一丈三尺延袤三里闢東西南北四門門各有樓穴水門於西門之側外設釣橋羅以月城城之上有雉堞一千二百敵樓十二警舖二十外爲濠六百丈餘二十丈阻山不設 國朝洪武二十年千戶王普築永樂十四年千戶徐

昇增修嘉靖三十二年統兵劉恩至加葺

爵谿城千戶所隸昌國衛

爵谿東南負海西北依山距郡東南二百七十一里高二丈八尺址廣三丈延袤三里闢東西南三門門各有樓設釣橋於南門之外羅以月城城之上雉堞八百有三敵樓十一警舖二十三外為濠三百二十丈 國朝洪武三十一年千戶王恭築求樂十五年千戶翟通增修成化張勇更葺嘉靖三十三年統兵劉恩至重修

郵舍

府前急遞總舖郡西南譙樓前宋宣詔亭舊址國朝洪武五年因舊置分東西南

三路以達城外諸舖設舖司以附日曆舖兵走遞

郵

城東舖靈橋門外東達象山止達定海自門至福東津橋石路里人李循謙捐貲修砌

明舖縣東十里 盛店舖縣東十里 匯緯舖縣東十里 大涵舖縣東十里

舖縣東十里 育王舖縣東十五里 三溪舖縣東十里 畫龍舖縣東十里

縣東六里 鄧家舖縣東十里 大嵩舖縣東十里 孤嶺舖縣東十里

八十里 廟整舖縣東十里 火扒舖縣東一百里 洞橋舖縣南

新橋舖縣南二十里顏橋舖縣南三十里新塘舖縣西南三十里

夾塘舖縣西一里景安舖縣西二里新舖縣西南一里

未樂五年置凡公文不入城者由此而達洞橋夾塘二舖

巡警舖

東南隅共七所 東北隅共六所 西南隅共十

四所 西北隅共十二所 城西隅共八所 甬

東隅共九所

慈谿

急遞舖縣前夾田舖縣東五里西渡舖縣東一里桐橋舖縣西

五倪橋舖縣西一里夾山舖縣西二十五里羅

家舖縣西三里蔣家舖縣西四里太平舖縣西五里松浦

舖縣北四里觀海舖縣北八里

巡警舖今廢

奉化

總舖縣西舊在惠政橋東名大橋舖洪武三年徙今處尚田舖縣東二里龍

潭舖縣南十里舊在大溪東雙溪舖縣南三里方門

舖縣南四里山隍舖縣南五里柵墟舖縣南六里金鐘舖

縣北一里 南渡舖縣北二里陳橋舖縣北三里常浦舖縣北

四里

巡警舖

縣東儒學右一所餘廢

定海

縣前舖

縣西五十步

浹港舖

縣南一十五里

孔墅舖

縣南二十里

都新畧舖

縣南二十五里靈巖一都

長山舖

縣南四十里

陳畫舖

六十里穿山舖

縣南八十里

竹嶺舖

縣南九十里

慈畧舖

里門堰舖

縣南一百里

霽衢舖

縣南一百一十里

康頭舖

縣南一百一十里

二十里蝦康舖

縣南一百一十里

崑亭舖

縣南一百一十里

縣西二里

永福舖

縣西三十里

孔浦舖

縣西四十里

二十里

曲塘舖

縣西五十里

徐家舖

縣西北六十五里

舖

縣西北七十五里

龍頭舖

縣西北九十五里

舟山舖

潮

巡警舖

縣西五十步稅課局前一所

縣西一里小西門

外一所餘廢

象山

縣前總舖

縣西五十步景泰間官鬻為民居遷舖於縣治東前空地今圯

火燒舖

縣東北三角舖縣東北二十里湖頭舖縣東北十五里杉木樣

舖縣東北二十五里錢倉舖縣東北四十里大井舖縣西南一十里

姥嶺舖縣西南二十里應家舖縣西南三十里東溪舖縣西南四十里蛤

畧舖縣西南五十里交綰舖縣西南六十里鷄鳴舖縣西南七十里衛前

舖縣西南八十里玉女舖縣西南九十里爵溪舖縣東南二十里白

巖舖縣西南四十里方前舖縣西五十里西至寧海下崎

檢司二十里

巡警舖

縣署東北一所 縣署後一所 西北一所 東

南一所 西南一所 無量壽亭後一所 虎橋

邊一所 南菴前一所

鄞縣

鄞縣

坊紀國朝以來見存者已廢不書

東南隅 文憲坊弘治十四年為三法卿坊嘉靖

年巡按御史裴紳為二卿坊正統十一年守陸奇

刑部尚書屠僑立 解元坊成化五年為繡衣坊嘉靖二十

太常少卿鄭雍言立 進士坊宣德六年守鄭聯桂坊宣德十年

史李正 華立 瑤為吳仲賢立

鄭早義鄭進士坊成化二年守方儒科世家坊成化
本義立達為范潤立進士坊成化五年守方桂林坊成
五年守方達為黃潤王黃隆立進士坊達為金澤立
五年守方達為楊寔楊文卿楊叔通立

東北隅 愛育坊在縣之前守孫宏軾為前內臺

總憲坊嘉靖十二年御史謝蘭大司寇坊嘉靖二

御史舒汀為刑部尚書屬僑立亞卿坊正德八年守張津為都憲

坊正德九年守林富為奎文華國坊嘉靖二十年

等立西南隅 兄弟尚書坊正德元年御史車梁為吏

守陳工部尚書守遺立聯芳坊宣德十年為世科坊天順八

積為舉人薛讓立科第傳芳坊為李哲都憲坊弘治四年

三鳳坊正德十二年為范會經元坊正德七年為

麟立進士坊弘治十八年文武承芳坊正德十一年

千戶張淮立宗伯學士坊嘉靖二十二年御史延平坊

嘉靖二十八年御史楊九澤為評事何遷立杜史坊嘉靖三十八年兵

楊美益立紫薇坊成化八年世美坊天順八年為余世

顯坊弘治四年為兄弟進士坊嘉靖十七年御史

戴賢戴世恩坊嘉靖十一年令黃仁山為尚書坊

鰲立主事陳智副使陳槐立

天順八年為承恩坊成化九年為尚書陸瑜立繡衣坊正德二年為陸

龍翔虎躍坊嘉靖二十一年為舉人毛為光等立治朝六傑坊嘉

西北隅 柱國坊弘治十三年為吏部尚書屠庸立贊樞坊正德

進士坊正德七年為主事屠徑立三世進士坊嘉靖二年為金亮金

光前 裕後二坊弘治十四年為郎中洪金亮立繡衣

坊天順四年為鄉史董璿立儒林世家坊正德乙亥為董琳立世恩坊嘉

都憲坊嘉靖十一年為都御史柴經立應宿坊嘉靖

文英坊永樂十二年為舉人范德厚立傳桂坊景泰

為進士 彙征坊嘉靖十一年為俞澤立雲龍嘉會坊嘉靖

賓薦坊嘉靖十五年為舉人劉廷儀等立五鳳鳴和

坊嘉靖二十一年為舉人張子瑫王交等立德聚坊嘉靖七年為舉人王金等立

壬子同升坊嘉靖三十七年為舉人楊子龍等立彩鳳聯飛坊嘉靖

甲午興賓坊嘉靖十四年為舉人張謙等立彙薦坊嘉

城外 乙卯為舉人 柴涑等立

東鄉 宮保坊縣東一里嘉靖三十年為尚書屠僑立聯薦坊縣東

進士坊弘治十五年為御史包澤包溥立進士坊縣東

進士坊洪武辛丑為包莘立進士坊北四

里成化已丑 **濟美坊** 縣東二十里嘉靖間巡鹽都

爲盧瑀立 **進士坊** 縣東三十里嘉靖十

判官丘 **進士坊** 六年爲李循義立 **驄馬里** 縣東

網立 **忠襄坊** 縣東南五十里末樂 **尚義**

里天順六年爲 **登庸坊** 縣東四十里成化

御史錢璉立 **西鄉 進士坊** 縣西三里成化二

坊 縣東南四十里弘治 **天官上卿坊** 縣

間守張瓚爲楊苗立 **柳莊方** 縣西北三里景泰

西鄉 **進士坊** 十二年爲陳振立 **驄馬坊** 縣西三

三里嘉靖二十二年御 **五馬坊** 縣西三里

史王紆爲尚書聞淵立 **天官上卿坊** 縣西三

廷玉 **進士坊** 縣西三里嘉靖二十 **恩榮坊** 縣西二

立 **都諫坊** 縣西三里成化癸未 **繼錦坊** 縣西

爲知府 **進士坊** 縣西三十里景泰 **進**

毛箴立 **進士坊** 二年爲章規立 **進**

統十三年爲 **都諫坊** 縣西二十里爲

布政章繪立 **柱史坊** 縣西二十里嘉靖三十

甲正統十三年 **世卿坊** 縣西南二十里

爲舉人章紹立 **重光坊** 縣西南二十里正德七

士坊 縣西南二十里弘治 **四子登科坊** 嘉靖十九年御

御史趙炳然爲張 **內翰坊** 縣南二十

緒張忭張時徹立 **集賢鄉** 成化十三

戴鍾知府戴浩教諭 **雙義坊**

戴檣知府戴鰲立 **江南總憲坊** 縣西南四十里

戴鯨戴鰲 **旌義坊** 縣西二十里爲 **進**

舍人允 **集賢鄉** 成化十三

應奇立 **雙義坊** 年爲吏部

立解元坊縣西南七十里成化八年為鄭宏立進士坊縣西南五十里為朱愷立

登庸坊縣西南五十里為樓偉立進士坊縣西南五十里為樓東立五桂坊

縣西南五十里為趙瓚進士坊縣西南五十里為呂和立鶚薦

坊縣西南五十里為陳欽立

巷

東南隅 波絲巷 車橋南巷 王衙巷 東石

版巷 蓮花棚西巷 車橋北巷 蓮花棚東巷

馬院巷 應穿藤巷 迎春巷 泥橋巷 天封

塔後巷 壽昌寺巷 江井巷 槐花樹巷 胡

同知巷 吉祥寺巷 王家巷 烏樓巷 紡絲

巷 新街巷 沙井巷 楊樹巷 井頭巷 忠

信巷 皂角巷 嘉賓館前巷 嘉賓館後巷

福明橋巷 沙泥橋巷 白塔巷

東北隅 太保巷 牢食營巷 小梁街巷 大

梁街巷 北八營巷 馬衙巷 積善橋巷 瑯

琊橋巷 東殿廟巷 板巷 迴途橋巷 魏家

巷 史府新巷 丁家巷 馬衙巷 大井巷

烏泥衙巷 皇封橋巷 新河衙巷 後市巷

西河下巷 蕭家橋巷 如春棚巷

西南隅 寶奎廟巷 醋務橋巷 石灰埠巷

貫橋西河下巷 東飯行巷 南飯行巷 竹行

巷 在千歲坊 醋坊巷 宋時設醋務故名 章耆巷 木欄橋巷

新橋南河下巷 周家橋巷 蔣家帶巷 縣學

前巷 王心忠巷 桂芳橋巷 皇親宮巷 南

倉巷 周官人巷 王家整巷 榻水橋巷 馬

巷 尚書橋巷 郁家巷 第八營巷 鑄冶巷

南社壇廟西 寶雲寺巷 永寧巷 一名礮橋巷 柴巷 府基

巷 舊時有 第九營巷 太平巷 和義巷 廣福

寺巷 大夫巷 九曲巷 後所營巷 青石巷

史府後新巷 廣盈倉巷 福聚庵巷 聖功寺

巷 五顯靈官巷 大巷 在湖西 錦里橋西巷

西北隅 天寧寺西河下巷 西社壇橋巷 應

家巷 影泉巷 宋時有影泉坊 虹橋巷 頂花巷 蚩蟾

巷 北飯行巷 竹林巷 乾礮頭巷 線墻巷

白衣寺巷 石板巷 水浮橋巷 井泉坊巷

鷄兒巷 馬草巷 朝桂坊巷 方家橋巷 東

尚橋巷 西尚橋巷 橫河頭巷 西河營巷

祝都橋巷 火筒寨巷

城外

東南 井頭巷 羅家巷 華嚴巷 相傳嚴氏養世居故名

濟院巷 黃枝花巷 雙井巷 童家巷 林胡

巷 鑄坊巷 河頭巷 打笏巷 王家墳頭巷

胡家巷 柳亭巷 縣南二里許由長春街入 漏澤園 由柳亭巷入

西北 花橋巷 麥場巷 麻相公巷 荷花池

巷 法王庵巷 崔家巷 公平巷

鄉十四總城內隅凡四湖田隅凡五都凡

五十一

武康鄉 縣東小江里總 東安鄉 縣西白墻里總 老

界鄉 在縣東赤城里總 陽堂鄉 在縣東太

五都第六第七第八第九第十 翔鳳鄉 在縣東南舊倉門里總

十手界鄉 在縣東南赤城里總 豐樂鄉 在縣南姜山

六 在縣東南石柱里總 勤塘鄉 在縣南夕陽里總

都 二十四二十五二十六 句章鄉 在縣南夕陽里總

通遠鄉 在縣西南李洪里總 光同鄉 在縣

西南清林里總四十四都 **柢源鄉** 在縣西南石馬里
四十一四十二四十三 **清道鄉** 在縣西橫山里總四十四都
五十四十六四十八 **廣德湖田** 在縣西十五里分隅凡五十四
十七四十八 **市**

市

西郭八市 在望京門 **南郭三市** 在長春門 **東津四九市** 在靈
渡二 **後市** 縣後魏家巷北西至 **甬東市** 縣東五里
門 乾礮頭積父相傳云 **東吳市** 縣東五里

寶幢市 縣東四十里 **小白市** 縣東四十五里 **東吳市** 縣東五里

縣東四十五里 **下水市** 縣東四十五里 **韓嶺市** 縣東南
界八都九都 **橫溪市** 縣東南四十五里 **小溪市** 縣南四十
里在十都 **鎮**

櫟社市 縣南二十里 **林村市** 縣西南三十五里 **鳳**

舉市 縣西四里 **石塘市** 縣西二十六都七都

小溪鎮

村

東鄉 楊柳樹下 **王家墳頭** 一號田頭 後

塘街 木蓮藤下 **曾岸頭** **王家衙** **七里店**

邵家衙 橫涇 **丘界** **盛店** **高塘頭** **鄒山**

方 **天童庄** **包家店** **定橋陳** **滙緯李** **鹿**

山鐘 高錢 回江傳 夾塘吳 下庄史 寶

幢張 東吳俞 小白蔡 四港蔡 五港厲

土橋 洛陸 舒家岸 觀音庄 上水 象坎

湖亭頭 隱學 管江 方前 蔣家田 施家

橋頭 鄒溪 上陳 蘆浦

東南鄉 大埠頭 高家滙頭 東河際 丁家

漕 繆家畲 三橋鮑 張村 後村 王家畧

陳板衙 石橋王 前徐家尚任家橫 甲村

黃山頭 櫟斜 橫溪 乾坑 故干 朱家澍

茅土 張黃 道陳 姜山陳 厲山吳 樟木

海月塘 月浦 史家墓下 蔦蔭

南鄉 沈店 斷塘 石碛 西陳 西周 銅

盆浦 櫟社

西南鄉 官庄 看經寺畝 板橋 陳橫頭

姜蘇 小張潭 大張潭 厲家岸 馮家灣

石稻地 七港口 布金寺前 徐家庫 張家

岸 姚黃畲 沈淇滙 潘家板橋 黃姑林

張家澍 龔家畲 邵家畲 新庄 龍舌 藕

欖朱 王長漕 半湖 賣麵橋 十字港 清
墊 夾塘 西洋港 鄭蕭衙 湖白 眠頭
林村 鳳畧 大雷 建畧 北渡 謝家巉出賊
楊家巉 曲樹下 凌家岸 虞家畲 徐家漕
鄭家漕 方家漕 聞家岸 仲春橋 仲夏
沙港口 洞橋頭 馬湖 木岑 鮑家礪 清
源 上孫畧 大漾口 中潭 樟村 後衙
大蘭 小皎 大皎 四明梁衙
西鄉 麥場 管家岸 白塔洋 新河塘 望

春鍾 解袂漕 旗山頭 高橋章 馬浦
西北鄉 小墻衙 灣頭 板橋金 馬公橋
王家灣 雷家港
東北鄉 江北岸 白沙 新鹽場 梅墟 馬
嘴漕 鐵沙漕 蔡家墊 俞家塘 丁家山下

慈谿

坊紀國朝以來

中街 尚書坊為姚謨立 都憲坊為王純立 進士坊為王綸立 九
鳳聯飛坊為馮涇李渾姚鈺沈教朱良秦鉞徐州王崇周士英立 司諫坊為孫

顯忠坊為馮景景黃門坊為馮景景繡衣坊為馮景景都諫

坊為徐仁立會元及第坊為袁焯立黃門坊為馮彰立畫錦坊為陳

下橫街為羅信佳狀元坊為姚焯立大司成坊為陳敬宗立大司空

坊為王來立太子賓客坊為袁焯立經元繡衣坊為馮安理立驄

馬街為王鑰立

東南街 世司風紀坊為沈元沈一定立內臺總憲坊為葉

照立三鳳坊為周沂周立世受國恩坊為尚寶卿陳鯨立五馬

街為湯理立紫薇街為秦岳立亞魁進士坊為姚錫立秋闈

春 二坊為趙繼宗立解元坊為鄭惟桓立進士坊為姚進

士坊為沈元立繡衣坊為葛淵立柱史坊為周津立都堂里為張楷立

柱史第為陳熙立繡衣坊為桂鎬立

西南街 會魁坊為姚汀立進士坊為鄭岑立外臺總憲坊

為茅維揚立進士街為劉喬立文魁坊為向秉直立濟美坊為費愷等

立宮保坊為姚謨立冬官第為趙曠立父子進士坊為王純王鏞立

世恩坊為周翔周文進周鎬立兩京廷尉坊為沈光大立江山會

秀坊為趙文華立五馬橋坊為馮本澄立豸繡坊為韓彥啓

西北街 繡衣坊為馮琪立集賢里為劉磅為劉瑛等立

城外

清華街

縣東十五里為大理卿夏時正立

五俊坊

縣東三里為姚涑秦金陳文譽

袁載葉照立

世進士坊

縣東二十里為王崇王交立

累世登瀛坊

縣東

三里為陳璉陳應隆陳原理立

三元坊

縣東三里為解元王交會元袁煒狀元姚涑立

進

士繡衣坊

縣西十里為沈賚立

進士坊

縣西四十里為鍾潛立

進士坊

縣西南六十里為李尚立 解元坊 縣西南二十里為魏法立

巷

東南

袁家巷

楊家巷

醋務巷

金家井巷

西觀音堂巷

常家巷

祝家巷

平政橋巷

莫家巷

慈溪巷

前施家巷

後施家巷

倪

家巷

亭頭巷

菜園巷

解元坊巷

徐家巷

東觀音堂巷

東巷

西南

鄔僧巷

雷家巷

林家池巷

潘家巷

鳧磯巷

養濟院巷

西北

城隍廟巷

華家巷

前楊家巷

後楊

家巷

孝義巷

德門鄉

鄉五總都凡三十畝凡二百八

縣東清水等里總第一都畝四第二畝五第三畝六第四畝八第五畝九第六畝十

一 西嶼鄉 縣西南石刺等里總第七都 番五番八

二 番九番十 石臺鄉 縣西南孝順等里總十四都 番

三 番五 十一 十八 番 金川鄉 縣西雲山等里總二十都 番

六 十九 番 七 二十三 番 六 二十四 番 五 二十五 番 九

十九 番 七 三 十 番 九 鳴鶴鄉 縣西北小山里總二

市

文溪市 縣東十五里 大隱市 縣西南三十里 黃墓市 縣西南三十里 車

旸市 縣西南四十里 漁溪市 縣西南四十里 藍溪市 縣西南六十里 鳴鶴

市 縣西北六十里

村

鄞水 雁門 飛鳧 德星 勾餘 光德 太

平 招義 千金 西村

奉化

坊 紀國朝以來

東街 銀臺坊 為通政使司參議戴璟立 侍御坊 為御史王杏立 世憲

臺坊 為御史項愨及副使項守禮立 登科坊 為舉人項怡立 大方伯坊 為布

政嚴 冠英坊 為舉人嚴垓立 奪錦流芳坊 為舉人汪惠立 經魁坊

為舉人 項愨立 蜚英坊 為舉人章英立 肅憲坊 為僉事應澥立

南街 凌雲坊為舉人程 傳桂坊為舉人王樸立 承芳坊

為舉人程 進士坊為田 青雲坊為舉人沈鏐立

西街 錦衣坊為錦衣千 繡衣坊為御史王 桂林

坊為舉人王琦立

北街 瓊林春色坊為進士宋旭立

城外 司直坊縣北二里弘治間為 登科坊縣北

宣德間為舉人徐惟超立 經魁坊縣北二里正統間 進士坊縣北

二里宣德間為宋琰立 丹桂秋香坊縣北三里為 亞卿坊縣北

三里天順間為兵部侍郎宋琰立 雲錦坊縣北三里為 恩榮里縣北

三思上為僉事宋儒立

街

縣南街由宣化坊嘉會 東街由新民坊 西街由上

至城隍廟 北街由澄清坊 通和街學東 忠嘉街學東

鄉八總都凡五十二

奉化鄉縣東北坊隅四總都 連山鄉縣西南總十

三十四十五 松林鄉縣東南總十一都十二

六十七十八 忠義鄉縣東南總十九都二十

金溪鄉縣東總二十八都二十九 長壽鄉縣東

三十四都三十五三
十六三十七三十八
四十三四十四
四十五四十六
二市
禽孝鄉縣西北總三十九都

奉化市

縣東坊隅自惠政橋以東謂東市以西為西市

江口市

縣北二十五里蔡

橋市

縣東二十五里

尚田市

縣南十里

溪口市

縣西三十五里

南渡市

泉口市

白杜市

袁村市

見宋志

公棠市

見宋志

村

東南鄉

排溪

葛畧

尚田

石衙

雙溪

固海

袁村

鮎埼

星嶼

棲鳳

黃賀

鳩

鵲

松畧

五求

三曹

樓隘

閭橋

南鄉

土山

白杜

溪東

大小晦

雲南

西晦溪

三石

陸照

榆林

公棠

高畧

漏澤園

縣東二里

東北鄉

名山

明花

茗山

龍潭

西南鄉

城西

晦溪

萬竹

栢溪

大萬竹

溪口

杉畧

定海

坊紀國朝以來

東街 飛騰坊 永樂間為舉 繡衣坊 為御史 狀元坊 為張信立

南街 經魁坊 縣南為 科第傳芳 縣南為韓椿彥

西街 騰踏坊 縣西二里為 儀鳳坊 為舉人 從龍坊 為舉人

坊 為舉人 步蟾坊 為舉人 經元坊 為王未隆徐瑾

北街 司馬坊 為郎中 進士坊 為謝琛立

城外 浙直開府坊 嘉靖三十七年 海門雄鎮坊 總兵府于東南

坊 南門外嘉靖四年 世科坊 縣西五里為 禹貢通

衢坊 鎮遠門外嘉靖四年 攀桂坊 縣西五里為 經魁坊 進士陳憲立

縣東五里 登雲坊 縣西門外為 折桂坊 縣西五里

陳秉 進士坊 縣南二十五里 畫錦坊 縣西北二十五里

夏時 俊選坊 嘉靖十年為 科貢承芳 為貢士 賓王

里 縣西三十里為 流芳里 縣西南十里為 神童坊

縣東昌國為 聯桂坊 縣東昌國為趙時 貢元坊 縣東

應翔孫立 青雲坊 縣東昌國宣德王 世美坊 縣東

昌國為經魁 皇都得意坊 縣東昌國為嘉靖王 教

申為韓璉立 愛坊 縣東昌國為孝

巷

東街 城東巷 學前巷

西街 稍工巷 南城巷 西城巷 水門巷

富德巷 孝門巷 倉西巷 施家衙 馬和衙

通判巷 桂官人巷

北街 北城巷 車旋巷 河後巷 衛後巷

大西門巷 寶山巷 善慶巷 衛西巷 寶林

菴巷

鄉七總都凡三十四里凡七十九

東管鄉 縣東清泉里總第二都里三第里六 西管鄉 縣西清泉里總第四都里

五第里五 第六里七 靈緒鄉 縣西管第一都里八第二里

三第里二 崇丘鄉 縣南總第一都里二第二里 靈巖鄉 縣南

一第里三第 泰丘鄉 縣南總第一都里一第二里

二第里二 海晏鄉 縣南總第一都里一

市

城西市 縣西 江南市 縣東南崇 石湫市 縣東南三

二里 靈浦市 縣西北六十里

村

黃泥堰前 慈孝 山下 在東管 金川 清水

馬阻在三都 孔浦在西 路林在西 鄂古南在五都 沈北在五都

稍木 鷓鴣 鴈西在六都 莊北 橫山 清林

釋木在靈緒鄉一都 橋北在二都 伏龍 梅林 湖上在三都

筋竹在四都 東墟步 上莊 下莊在五都 泥灣在崇丘鄉

都長陳 湖芳在二都 小浹 剡畧 樟桐在三都 韓

畧 黃滿在四都 河頭 嘉溪在靈巖鄉一都 慈畧 石湫

都櫻頭 筭山在三都 富都 塔嶼 栗湖在太丘鄉

都亭子堰在三都 小謝 大謝在四都 盤畧 大明王

紫石在海晏一都 小門 蘆江 馬婆在二都 大塗 小

塗在三都

象山

坊紀國朝以來

政平坊縣治南成化四年知縣徐貫立 鳳躍坊縣比等慈寺前 蓬萊坊縣南

樓霞 觀前 繡衣坊縣西為御史王渙立 世科坊縣東為舉人應茂和應元徵立 登

俊坊縣西為舉人周璋立 科第 聯芳坊縣西為王渙立 登瀛坊縣西為進士

士周希 夏官坊縣東為進士應雲鸞立 文奎坊縣南為舉人陳文昌立

黃甲坊縣東為宋進士張虛立 上卿坊縣南為尚書錢唐立 世恩坊縣東

比為御史丘民茹員外丘道真 父子侍從坊縣西為宋知縣丘元貞舉人丘文炯立

尚書楊王立司諫坊縣南為給事亞卿坊縣南為侍

休揚華立立經元坊縣西為經魁三瑞坊縣東為進士徐應

立科第傳芳縣西為周子孟初周襲慶坊縣西為三

立藝俞觀能立濟美坊縣南為舉人吳

巷

青龍巷學東前白虎巷學西前過脉巷 晏清巷

御史巷 姜宗巷 應家巷 毛家巷 虞家巷

俞家巷 下巷 李家巷 後巷 東巷 西巷

鄉三總都凡二十四畝凡二十

歸仁鄉縣西南崇仁里總第一都第二第三畝二

九政實鄉縣西美正里總第十都畝一十一都畝

畝二十六畝遊仙鄉縣東北和順里總十八都十

畝二十七畝

市

附郭今毛德京改白石縣南十五墳頭縣西二十

南堡縣南三十泗洲頭縣西四十三角市縣東北

為七絃歌市相傳以絃歌得名非

村

青埠 東溪 馬岡 九頃在西南鄉 烏石 白石

絃歌 保德在西鄉 柘溪 錢倉 鴨嶼 竹山在東

北漏澤園縣南三十里在五都姥嶺下

寧波府志卷九

寧波府志卷十

志六

南京兵部尚書郡人張時徹纂修

寧波府知府蜀威遠周希哲訂正

秩祀

司馬氏曰禮崇禋望秩祭法用成民致力索鬼神以隆報典有常制矣過則黷祀時謂弗欽不及廢常時謂匱乏是故國家嚴之以教民忠敬而率官常即祝釐徼福不與焉吾郡通祀蓋諸方國所同餘皆生斯名斯恩斯澤斯歷百禩而功德不磨者

也夫士人之生衮舄於一時者易俎豆於百世者
難間有竭忠宣猷砥節樹行抗衡往古之豪而無
貴交碩胤為之表章卒黜黜沒矣其斗筲媻媻依
附青雲之士或其子孫巧為丐請輒得躋於裸薦
之列識者訾焉於乎司風教者其慎之哉

府

先師廟

規制詳學校

祀先師孔子東西列四配

顏子曾子思子孟

次十哲

閔子騫冉伯牛冉仲弓宰子我端木子貢冉子有仲子路言子游卜子夏

兩廡列七十二子

澹臺滅明原憲南宮适商瞿漆雕開司馬耕有若巫

馬期顏辛曹卹公孫龍秦祖顏高穰駟赤石作蜀
公夏首後虔奚容箴顏祖句井疆秦商公孫句茲
縣成燕伋顏之僕樂效狄黑孔忠公西箴施之常
秦非申振顏噲宓不齊公冶長公哲哀高柴樊須
公西赤梁鱣冉孺伯虔冉季漆雕哆漆雕徒父商
澤任不齊公良孺公肩定鄒單罕父黑榮旂左人
郟鄭國原亢廉嚟叔仲會邾及春秋以來諸儒左
巽公孫輿陳亢琴牢步叔乘及春秋以來諸儒左
明公羊高穀梁赤高堂生毛萇伏勝孔安國董仲
舒后蒼生王通杜子春韓愈胡瑗周惇頤程顥程
頤邵雍張載司馬光歐陽修楊時朱熹呂祖歲以
謙陸九淵胡安國張栻蔡沈真德秀許衡

春秋仲月上丁日致祭祭器凡一千三百六十六
件銅爵一百二十大銅豆六十七銅玷四十三銅
豆七十四銅壘洗罇三十銅酒罇十一銅犧罇十一大
銅象罇六中銅象罇五小銅香爐二小銅花瓶四

古銅鍾十一錫爵一十九錫酒杓三錫簋一十九
 錫簋十九錫酒注六錫花瓶十二錫香爐七大鐵
 錫五鐵香爐八紅漆大方盤三十四紅漆條盤一
 百六木玷一百九紅紗燈二十五柱頭燭臺二十
 五宰牲桶六燭剪三青磁香爐二十八硃紅牲匣
 六硃紅木燭臺二硃紅卓三硃紅大小卓三十宰
 牲牀六木燭臺一百四十二竹籩一百八十四木
 豆六十四青磁碗三十青磁花盆九大方盤三四大
 紅木方箱六樂器凡三百五十七件粧畫龍頭二
 紅木匣四粧畫大飛鳳一石磬三十一笛四鐵
 笙六磬架一粧畫飛鳳一石磬三十一笛四鐵
 鈎一十瑟二弦二琴六弦六鳧鵝二麾幡一鐘架
 一粧畫飛鳳五粧畫飛鳳頭二應鼓一簫四硃紅
 帛箱九排簫二硃紅瑟卓六紅黃絹幔帳五應鼓
 架上流蘇四串龍頭竿六十四龍竿二并旌節二
 應鼓黃布頂蓋一敵一并竹刷一鍾磬槌二搏鼓
 二鐘磬架上色流蘇四串起方祝一坐箎二應鼓
 架上龍頭四已上俱舊存粧畫飛鸞五笙六琴六

羽毛六十四土壘四簫八琴瑟凡祭先師用帛一
 弦十四祝板一座已上新設

羊一豕一爵三登一釧二簋二簋二邊八豆八四
 配共用羊一豕一各帛一爵三登一釧二簋一簋
 一邊六豆六十哲共用帛二豕二各爵一釧一簋
 一簋一邊四豆四兩廡每廡共用帛一豕一每壇
 爵四簋簋各一邊豆各四凡祭必大合樂麾一祝
 一敵一琴六瑟六二鐘十有六磬如之填二箎如
 之簫四鳳簫如之笙六笛四搏拊鼓二應鼓一其
 樂生三十六人工歌六人旌二籥三十六翟如之

舞生三十六人屬邑祀日並同

啓聖祠

規制見學校

祀啓聖公

叔梁紇

以四氏配

顏子父路曾子

父點子思父鯉孟子父孟孫

從祀三人

程珦朱松蔡元定

祀先師則前

期行事祭品視十哲

國初仍前代制稱孔子大成至聖文宣王肖像服

衮冕祭用籩豆十二舞用八佾四配以下從祀者

並以公侯稱嘉靖庚寅始用輔臣議改正禮制去

肖像易以木主題曰至聖先師孔子籩豆各損其

四樂用六佾以示天下尊崇之實四配曰復聖顏

子宗聖曾子述聖子思子亞聖孟子十哲以下曰

先賢某子先儒某子削十三人

申黨公伯寮秦冉顏何荀况戴聖劉

向賈逵馬融何休王肅王弼杜預蔡澄

增祀五人

后蒼王通歐陽修胡瑗陸九淵別

祀孔子父啓聖公于祠配以四子從以三人並見前

名宦祠

規制見學校

祀

周文種唐裴徹孔戣任侗王密吳謙于季友五代錢俶宋李

夷庚張津曾鞏仇愈陳瓘范成大錢億錢公輔陳襄韓晉卿傅堯愈程大昌胡榘吳潛姚希得林大中孫子秀劉黻葉夢鼎陳愷燕肅國朝湯和王璉梅應魁魏宗鄭珞姜昂張津寇天敘楊最凡

三十八人其祀用羊一豕一爵三帛一

鄉賢祠

規制見學校

祀

漢黃公任奕唐賀知章虞喜孫邨黃晟宋楊適杜醇王致王說

樓郁豐稷高開陳禾魏祀汪大猷陳居仁樓鑰舒
 璘沈煥楊簡袁燾林保林暉高元之樓昉史彌鞏
 袁甫陳埴王應麟黃震袁鏞戴表元袁楠元程端
 禮端學國朝陳經錢唐桂彥良陳敬宗鄭本忠陳
 本深陸瑜楊守隨黃潤玉楊守陳朱瑄楊守吐屠
 瀟毛弘楊文卿謝汝儀陸備戴浩陳槐王應鵬余
 本柴經張凡六十二人其祀用羊一豕一爵三帛
 邦奇屠僑

一俱於春秋仲月祀先師畢致祭

社稷壇規制見壇廟志歲以春秋仲月上戌日致祭凡祭

用羊二豕二帛二爵三登一釧二籩四豆四簋二

簋二樂用鼓吹祭器凡六十一件銅五牲匣四神
 簋等案共十六祀案一瓷酒罇三瓷爵六瓷釧二
 香爐一瓷盥洗尊一錫盥盆籩豆各四簋簋各四

風雲雷雨山川壇規制見壇廟志歲以春秋仲月上巳日

致祭凡祭用帛七羊三豕二爵三登一釧二籩四

豆四簋二簋二樂用鼓吹祭器凡五十八件銅五
 四神牌案二牲匣簋簋等案共十六祀案一瓷酒
 尊三瓷爵六瓷釧二香爐一瓷盥洗尊一錫盥盆
 一籩豆各四
 簋簋各四

郡厲壇規制見壇廟志歲以清明中元十月朔致祭先期

道迎城隍神位于壇榜無祀鬼神而祭之其祭用

羊三豕三果四羹飯冥衣數百具

鄉厲壇洪武八年定制每里立壇一里中耆老主

之用羊豕果酒如郡期祭本鄉無祀鬼神諸邑同
今悉廢

里社壇洪武八年定制每里立社祀土穀二神命
里中耆老歲以春秋仲月用羊豕酒果祭之諸邑
同嘉靖二十年知府沈愷舉復未幾廢

城隍廟見壇志歲以春秋仲月上巳日合祭於山川
壇

董孝子廟見壇志歲以六月六日致祭祀以剛鬣
淵靈廟見壇志歲以六月十八日致祭祀以剛鬣

顯濟廟見壇志歲以六月十六日致祭祀以剛鬣

遺德廟見壇志歲以十月初十日致祭祀以剛鬣
洞盆浦龍神祠見壇志歲以六月十七日致祭祀以

剛鬣
正學祠見壇志歲以春秋仲月用羊豕酒果致祭

張文定公祠見壇志歲以春秋仲月用羊豕酒果致
祭

先師廟規制詳學校祀日與郡同儀行釋菜祭器凡四

百六十七件 鐵香爐一十二 銅爵三十四 錫爵一

黃布幔帳一四 配位紅布幔帳二 酒海卓一 祝板四 簋三十 牲匣

哲位紅布幔帳一四 配位紅布幔帳二 紅漆案卓四

四方盤十八 鐵香爐五 鐵燭臺二 樂用鼓吹祭品

鐵香爐五 凡案卓四 木燭臺四 對

視府 慈谿以下 四邑並同

啓聖祠 規制見學校 祀期與郡同 祭品用羊一豕二帛

三登一劔二簠簋各一 籩六豆六 先期行事

名宦祠 規制見學校 祀 唐陸南金 王元暉 宋王 凡五人

其祀用豕一帛一爵三 櫨以果品

鄉賢祠 規制見學校 祀賢與郡同 其祀以豕一帛一爵

三櫨以果品 祭日祭品與郡同

壇廟等祠 統祀於府 祭日祭品與郡同

慈谿 祭日祭品與郡同

先師廟 規制詳學校 祀日與府同行 釋菜禮祭器凡六

百四十一件 犧尊三 象尊二 壘一 洗一 爵三十一 簋十六 勺五 簋十六 大香爐二 小香

爐四大 花瓶四 俱銅爵十六 香爐一 花瓶二 香合 一爵八十一 酒注五 俱錫籩十六 篚八 俱竹豆九 十二 簋二十 簋二十 組二十九 俱木登五 劔十二 鍋八 木牲匣二 毛血盆八 卓六十 榨桶四 滌牲桶 四 紗燈四 燭臺一百三十 八方盤一百二十 俱櫨器

啓聖祠 規制詳學校 祀期與郡同 祭品視鄞

名宦祠

規制詳學校

祀

唐房琯齊澣宋張頴林叔豹國朝賈奕龍伯胡瓊葉竦陳播

凡十人其祀用豕一帛一爵三餘並同鄞

鄉賢祠

規制詳學校

祀

宋楊適杜醇楊簡桂萬榮張處孫夢觀羅仲舒黃震劉厚南

解孫元趙借國朝烏斯道桂彥良王桓向朴顧道周弘王來張塘鄭維桓姚堂周翔陳鏐楊子器劉滂馮涇姚鎮孫懋桂槐王鎔凡二十人其祀用豕一帛一爵三餘並同鄞

社稷壇

見壇廟志

祭日祭儀與府同

風雲雷雨山川壇

見壇廟志

祭日祭儀與府同

邑厲壇

見壇廟志

祭日祭儀與府同

鄉厲壇

見壇廟志

祀法與鄞同今亦廢

里社壇

見壇廟志

祀法與鄞同今亦廢

城隍廟

見壇廟志

祀日與府同

張孝子廟

見壇廟志

歲以九月九日用羊豕酒果致祭

順濟廟

見壇廟志

歲以八月二十日祀以剛鬣

永昌潭

見壇廟志

歲以八月二十日祀以剛鬣

楊慈湖祠

見壇廟志

歲以春秋仲月用羊豕酒果致祭

陳文定公祠

見壇廟志

歲以春秋仲月用羊豕酒果致祭

祭

杜光祿廟

見壇廟志

死事日用羊豕酒果致祭

奉化

先師廟

規制詳學校

祀日與府同禮行釋菜祭器凡八

百四十九件

香爐七花瓶二壘尊四象尊五犧尊二簋三十四簋三十四龍杓三爵一

百四十四碗八玷二十四酒瓶三洗盆四盆八鐵

牲盆四鐵鍋六竹篋一百六十竹白箱九竹祝籍

一木豆一百六十木牲匣二木方盤大小一百六十木燭臺五十木毛血桶八木條牲桶四木水桶

三卓二十六

牲盆架四

啓聖祠

規制見學校

祀期與郡同祭品視鄞

名宦祠

規制見學校

祀晉謝鳳唐鄭準宋周因宋晉之名國朝周銓翟瑄曹瀾江沛朱豹

凡九人祀用豕一帛一爵三餘並同鄞祭

鄉賢祠

規制見學校

祀宋祖域楊簡沈煥舒璘郭德暢舒瀛曹孝先吳從龍陳著舒津

戴表元任士林國朝戴德燹宋琰竺淵宋佳凡十六人祀用豕一帛一

爵三餘並同鄞

社稷壇

見壇廟志

祭日祭儀與府同

風雲雷雨山川壇

見壇廟志

祭日祭儀與府同

邑厲壇

見壇廟志

祭日祭儀與府同

鄉厲壇

見壇廟志

祀法與鄞同今亦廢

里社壇

見壇廟志

祀法與鄞同今亦廢

城隍廟

見壇志

祀日與府同

資福廟

見壇志

歲以九月十六日致祭

周南廟

見壇志

歲以九月二日致祭

土埭廟

見壇志

歲以四月二日致祭

景祐廟

見壇志

歲以四月三日致祭

鎮亭龍祠

見壇志

歲以六月十八日致祭

隱潭龍祠

見壇志

歲以六月十六日致祭

靈濟泉龍祠

見壇志

歲以六月十日致祭

金鐘潭龍祠

見壇志

歲以六月二十日致祭

顯忠祠

見壇志

歲以春秋仲月上丁日祭先師畢用

羊一爵三帛一果品祀之

定海

先師廟

規制詳學校

祀日與府同行釋菜禮祭器凡七

百四十七件

木祝板一篚九銅爵一百三十九銅登五銅劍二十籩一百八十八簋四

十四簋

四十四燭臺四十三大影臺二花瓶二對

啓聖祠

規制詳學校

祀期與郡同祭品視鄞

名宦祠

規制詳學校

祀宋李夷庚國朝宋宣陳純凡三人祀品並同

鄞

鄉賢祠規制詳學校祀宋曹粹中沈凡四人祀品並同

鄞

社稷壇見壇廟志祭日祭儀與府同

風雲雷雨山川壇見壇廟志祭日祭儀與府同

邑厲壇見壇廟志祭日祭儀與府同

鄉厲壇見壇廟志祀法與鄞同今亦廢

里社壇見壇廟志祀法與鄞同今亦廢

城隍廟見壇廟志祀日與府同

表功廟見壇廟志歲以春秋仲月用羊一豕一帛一爵

三果品祀之

象山

先師廟規制詳學校祀日與府同禮行釋菜祭器凡七

百四十七件竹籩豆一百八十五木豆一百七十

對木燭臺一十二磁香爐五大木牲匣二磁碗八

十磁毛血盆十一帛箱九大小方盤三十八磁碗

鐵鍾一口鐵影臺一付啓聖祠規制詳學校祀期與郡同祭品視鄞

名宦祠規制詳學校祀宋顧方林旦凡四人祀品並同

鄞

鄉賢祠 規制詳學校 祀 宋楊王休元俞述祖國朝蔣公
元徵 凡十人 祀品並同 鄞 王煥

社稷壇 見壇志 祭日祭儀與府同

山川壇 見壇志 祭日祭儀與府同

邑厲壇 見壇志 祭日祭儀與府同

里社壇 見壇志 祀法與鄞同 今亦廢

鄉厲壇 見壇志 祀法與鄞同 今亦廢

城隍廟 見壇志 祀日與府同

普濟廟 見壇志 歲以春秋仲月庚日用羊一豕一帛

一爵三祀之

一 御川...

