



通州直隸州志

卷五

學校志

五冊

ル 5
1568
5



1568
2



通州直隸州志

學校志

規制

禮樂

教養

院塾

敘曰啟庠選俊式炳前典所以陶獎萬彙而宏風訓世於無窮也矧生

昌明之朝海濱弦誦光於邇遐是故增華飾麗豐其黌宇邊豆千籥以淑其性書籍齋田以樂其業而朋試會講之所斐然殫列且以補學之不逮欣流者涉津翹材者伐山莘莘學徒當如何濯磨也志學校第五

隨自記禮樂興行化成文物聖人之為教不綦大乎上
 自朝廷下暨郡縣用之則庶績凝之則五帝三王
 子憲章祖述垂萬代法經緯制度百王師表文炳三
 道包眾聖比堯舜以居上同天地而不朽我國家開
 運一海內千歲接統四葉繼聖莫不訪延才雅崇尚
 術內建圖書之府外開龍鳳之署與四門之教舞兩
 之羽三代同風萬邦咸仰景仰先聖親饗闕里乃加
 曰至聖文宣王復詔屬縣俾嚴廟貌崇崇之典莫斯
 盛乎洙泗魚鹽之利商賈多集紘誦之學章甫亦眾
 鄰乎孔子之像於城中西兩隅巷有雜居地外勝壤
 是垣孔子之像於城中西兩隅巷有雜居地外勝壤
 牆垣孔子之像於城中西兩隅巷有雜居地外勝壤
 獲坦平之地惟新是圖棟宇協吉於軍校衛以董之
 兵役乃命靜海縣令梁維翰以主之軍校衛以董之
 以後立講誦之宇而殿宇碩望與諸士備繒錢給匠
 以墟先師之容泊亞聖會閣而下侍坐左右山龍藻
 威儀嚴列簠簋俎豆明祀成禮斯可謂名郡煥彩儒
 生輝聳動士民之瞻恢大政教之本宜刻金石
 以永歲月云時天聖元年十二月二十八日記

徽宗大觀四年知州朱彥建庠門射亭

高宗紹興二年知州康淵建齋舍州治西

二十三年權知州方雲翼復移建治東舊址

孝宗淳熙七年知州楊布廓堂廡

十年知州蔣離修

甯宗嘉定八年教授盧端誼拓樞星門疏泮池

度宗咸淳二年知州馮弼教授黃焱建齋廡牆垣

淮南制司參議王應鳳記通之有學志不載所始考文
 惠王公之記自太平興國中肇建先聖廟於城西南乾
 興初徙而東之前齋廡而後講舍其即廟為學歟大觀
 四年朱侯彥又植庠門建射亭學子便之由是擢名第
 者視他郡最盛紹興初草創於州治之西其後即舊址
 更建至淳祐主寅燬於兵粵王于秋今太傅平章賈公
 董師於淮承授方畧而講宮未復其舊僅有禮殿倫堂
 宇寢寢如承惟時學宮未復其舊僅有禮殿倫堂而
 生徒肄業無所供養亦廢官於斯者甯不知倚席不講
 為可愧哉蓋力弗既而將有待也咸淳之元兵部尚書

漢東李公制閩六年矣樽俎舒暇左詩右書淮海澄清
累化禔福是歲春會稽黃君焱將往教於通公語之曰
古者問巷黨術罔曰寡約必立之師世之夸毘者待人
狹而自待亦涼世罔曰寡約必立之師世之夸毘者待人
教養當並行子其勉之黃君奉命惟謹於是序列入齋
日行二膳昔所缺者今乃植久仆之碑繪像於堂瞻儀
祠曠而不膳昔所缺者今乃植久仆之碑繪像於堂瞻儀
者肅如也列戟有年矣乃無孔緒適郡外周庖廩畢具鳩
其塗登之費既而明年夏而無孔緒適郡外周庖廩畢具鳩
一兵不煩眾力惟黃君率諸生之長協比經始又以其
餘力具祭器且募監書而虔藏之其於學信有勞矣孰
勉之郎君有成者乃尚書公之教澤也前通之李萬程李
宮之義辭乃又請曰夫子於春秋雖有所以春秋不書然子
不毀鄉校則固辭而竊有延感焉郡有校官自漢江都相
來者鳳不取固辭而竊有延感焉郡有校官自漢江都相
發之施及建武之興如任延伏恭遜在邊境皆能以學
為先務流風餘化隱然有厭難銷萌之功先儒謂執干
戈者聽於明風餘化隱然有厭難銷萌之功先儒謂執干
義利之辨居官者不辨乎此則志非其志義者心之所同然庠序之教因而申
乎此則志非其志義者心之所同然庠序之教因而申

筋之耳惟通密邇帝畿名卿輩出文物益彬彬矣視友
邦厥鄰則安定體用之學可師若時先達忠直如吳友
順如姚皆循乎天爵從之止俞之異科崔之聯第亦素履
而往修天爵而人爵從之止俞之異科崔之聯第亦素履
鄉校而拜三賢之祠景高瞻驥其必有所發矣夫張公
當新法嚴急之秋而遵禮邵程不堪非有為而為之惟得
公言人之所不敢居人之所不堪非有為而為之惟得
乎義理之安而已義理之心人皆有之尚何成敗之足
慮乎子產遠矣有賢太守
猶可以為任延伏茶也

八年郡人印應雷重建學齋

元順帝至元元年元帥張宏綱達嚕噶齊卜顏不花州

尹郭教授羅汶成重建大成殿直學袁浩記不傳

明太祖洪武三年知州熊春修

英宗正統九年知州劉復郡人陳敏陳瑄修大成殿明

倫堂三齋建兩廡戟門櫺星門觀德亭吏部尚書魏驥記不傳

通州直隸州志 卷五 學校志 規制

十二年知州孫徽修增築齋址

學正林惠記不傳

天順六年知州崔富修

憲宗成化十六年知州郭定建明倫堂祭器庫

二十年知州鄭重修明倫堂建號舍三十間

孝宗宏治三年知州傅錦修殿廡建軒明倫堂北易櫺

星門以石徙泮池築石爲梁

訓導施紀記畧古者諸侯之學曰泮宮蓋以其東西南
三方有水形如半壁而名之也今之泮宮蓋即古泮宮
學宮制度皆如半壁而名之也今之泮宮蓋即古泮宮
有泮池池有橋歲久埋廢且外逼星門而內遠戟門
視度匪宜宏治庚戌春郡侯傅錦既修廟學之餘環
視泮池歎曰茲不改創亦無以稱宏規迺徙爲池橫
隘爲宏鑿淺爲深易以美石加以稱宏規迺徙爲池橫
以爲宏鑿淺爲深易以美石加以稱宏規迺徙爲池橫
加若千潤視池之橫損若千逾三月而爲橋長視池之
而深橋屹然而高芹藻叢生鱗介游泳無小無大從公

于邁者有之思樂泮水薄采其芹者有之詠菁莪歌
樸械以致人才之盛者有之僉謂侯之功有足書者

十五年知州黎臣闢射圃

禮部尚書劉春記通之有學昉於宋太平興國朝守
郡者屢加崇飾而射圃之修則未有也宏治壬戌黎侯
希夔以戶部主事假守茲郡惠梳蠹民俗顧其廢址
諳學宮將事遂慨然歎曰通江支郡也文獻蔚然稱
棘無所事於此缺典豈先之吏視爲濱海僻遐不究
畿輔而承承承承承承承承承承承承承承承承承承
心歟某報承承承承承承承承承承承承承承承承承承
修復公潭深可遂闢承承承承承承承承承承承承承承
窪爲潭深可遂闢承承承承承承承承承承承承承承承承承承
其內凡若深可遂闢承承承承承承承承承承承承承承承承承承
齊揖讓之儀物器具咸依者三儀門樹於外而建觀焉
退會聚禮樂修明周旋之節以候於闕射焉於時是
冠會聚禮樂修明周旋之節以候於闕射焉於時是
者學正王中輩乃可謂知所養請於闕射焉於時是
教非苟爲繁文未節也蓋將以養人恭敬之心於
慢易之際使由之而習之則燕飲以進明君
大射諸侯飲以明夫幼賓射而禮之行也則飲以
臣之義鄉飲以明夫幼賓射而禮之行也則飲以

讓有義升降先後有序勝而不矜罰而不怨此所以觀
德也三代而後學校不明禮樂衰世之奮迅於估畢
者固誦然而所以本諸身也我國家諸家國天下者或
寡矣其於射禮若又非所急也聖賢立教之意以養士
置而學必有射圃其所以稽古之意類競逐時好以爲
法亦至矣而有司者侯乃能加意於人所以爲已而
不知所以奉法爲司者侯乃能加意於人所以爲已而
以不修游息於其間者侯乃能加意於人所以爲已而
厭怠而不講肄也待御以知所從事不概績而爲緝彌文
俗吏進士其爲政不欲墮於世
武宗正德十二年知州蔣孔陽修奉例建名宦鄉賢二

祠
郡人邵棠記文廟之制自唐始通之有文廟也在顯德
以後故唐無考焉宋時修建之屢矣迨元至正壬午歲
重就簡而巳以是傾側日甚正德甲戌蔣侯以進士來
陋是州首謁文廟顧瞻興歎於時適狼山平倭之後財
無宿儲民無餘力遂節冗費培養民力積集羨餘越

三年丁丑方有事於重建又以通州名宦鄉賢當舉祀
事以風後學肇建二祠翼於戟門之東西凡蠹材腐
悉屏不用棟梁榱桷盡易杉柏戊寅孟夏厥工告成規
模恢廓士民忻羨以爲侯心量之宏志力之堅乃臻此
盛學正何君述多士之意采言於棠且擬諸魯侯之
泮宮請爲之記棠曰賢矣哉侯之用也且擬諸魯侯之
制於也魯侯之記棠曰賢矣哉侯之用也且擬諸魯侯之
上因循廢弛之固者固不能爲而公於己遂或獲於
之斯得用財於官而取諸民下悅服乎上下不獲於
民而不至其怨此又難於魯侯者噫學校之斯得用財
原考課之法以宣化承流之職此廟之新學在體國家
置欲使新遊觀於盡宣化承流之職此廟之新學在體
蓋俱新程式之文亦非眩主司之賢趨義舍利文章道
則綏綏之有晉江人士亦非眩主司之賢趨義舍利文章
非侯之有晉江人士亦非眩主司之賢趨義舍利文章
也侯之有晉江人士亦非眩主司之賢趨義舍利文章

世宗嘉靖二年知州張承恩修明倫堂
四年知州曹曙重建三齋

通州直隸州志 卷之五 學校志 規制

瞻斯閣方圖增葺計其工費頗繁歲役未遑迄今癸丑
侍御黃使君國用亦以督辦焉適部游君丞以是懇請允
之捐運帑餘金卽以其事屬焉靡不經度筮吉從事而
局者李安上董其一役百需庶為成而工責實越數月而
告竣閣維時博美矣朱君濬司教事既成而六經盡在是
曰閣則高矣仰而觀俯而讀斯文在六經盡在是矣諸士
微予言為記之方幸閣制更新士類改觀乎寓書走都下
願有述焉矧重之以請耶竊惟經者常道也雖原於性
則具於心蘊之為五常之德施之為五品之倫而其紀
籍散見於六經之講明實皆本諸吾心者乎聖賢之道亦
反求諸吾心而已矣第今不求諸善學者溺於舉業之習
執經誦讀而口耳之利不舉則假仁以亂經併舉其類
者未盡棄之矣又經之利不舉則假仁以亂經併舉其類
生而聖賢之學不明於天下矣故曰經者身之寶也
哉噫聖賢之學不明於天下矣故曰經者身之寶也
民興而況於士耶然則六經之望於吾黨之人士相與窮
而肄業必博之耶然則六經之望於吾黨之人士相與窮
源定志向以博之耶然則六經之望於吾黨之人士相與窮
吾運用俾異時羣出而溢發之哀然以經術行業名天

下其為尊經孰大於是則斯閣不藉以有聞耶或謂閣
之改作有為進諸士與家之說以微非望之福者夫宗經閣
隆化理而進諸士與家之說以微非望之福者夫宗經閣
意也奚取於是哉予特畧之刳所宜言者御史良牧守之
以尊經之意云所哉予特畧之刳所宜言者御史良牧守之
海門崔桐制通州學宮故有嘉靖癸丑春三月御使君鼎
作荷簡規制學堂非傑構也嘉靖癸丑春三月御使君鼎
使君行部蒞學諸生執經問道者環列焉已乃達觀與
廢見故閣而歎曰嗟乎執經問道者環列焉已乃達觀與
百金撤閣而歎曰嗟乎執經問道者環列焉已乃達觀與
閱三個月遊守其高氏俾尺材授教者環列焉已乃達觀與
經曰尊自遊守其高氏俾尺材授教者環列焉已乃達觀與
桐經之邈自遊守其高氏俾尺材授教者環列焉已乃達觀與
厄者經之邈自遊守其高氏俾尺材授教者環列焉已乃達觀與
而傳之非盛世之餘緒耳可慨也夫使君之愛經者崇其地
是尊以閣耶抑欲學觀者乎雖也然使君之愛經者崇其地
經是謂閣耶抑欲學觀者乎雖也然使君之愛經者崇其地
槃而謂閣耶抑欲學觀者乎雖也然使君之愛經者崇其地
焉閣雖隘未嘗不尊也心而尊經則室屋則雖華窳

通州直隸州志 卷五 六

之俾他日俎豆於斯與兩人並豈非善學聖人者乎故
學興則教立教立則士奮此皆自侯作之亦諸君之所
樂成者也曩年蔣侯修學余方為諸生讀參政邵公之
記而悅之今侯修學余適在告亦為之記因感學之興
廢有數存焉余雖老猶及見之尚與里中耆舊縉紳學
士之流游歌揖讓於其間以觀德化之成而頌侯之功
不哀豈非幸與故余之文雖不觀德化之成而頌侯之功
靖丙辰進士董其役者稽焉侯字希仁浙江山陰人登嘉
者耆民白勤王繼德

神宗萬曆四年知州林雲程修尊經閣

十年知州鄺祖禹修郡人袁隨不傳

二十七年知州王之城修

三十五年學正褚用章修郡人范鳳翼記不傳

四十三年知州張獻圖修學正鍾光岳記不傳

熹宗天啟三年知州周長應修

七年訓導楊文禎建鱣堂修龍翔鳳翥二坊

莊烈帝崇正十一年知州方大猷學正劉永慶郡人張

元芳修殿宇牆垣魁星閣文津橋

國朝順治二年知州唐虞泰修

郡人包壯行記學宮者風化所由盛衰也長吏者又學
宮所由興廢也為長吏而於譽髦之地亟灑濯其聽
睹猥以期廢化之不振其將能乎願今人本類如也
以簿書錢穀為居官殿最聲而於作人之根則已呼
即留首修葺亦從聽斷之暇當承平之難安撫已極
師儒不知所輕重矣廣甯唐公手定大綱去甚遠而
其亦不衡德已多視承平之吏從容嘯畫者相淹歲而
州人誰射其疎畧而公藻之宮擬加整頓或稍堂廡進
亦誰彈射其疎畧而公藻之宮擬加整頓或稍堂廡進
諸生而問曰是捐草鞠乎且當吾世以五年對公慨然
天下新故相倚漸積使然當吾世以五年對公慨然
更五年而茂草鞠乎且當吾世以五年對公慨然
然為也於是捐草鞠乎且當吾世以五年對公慨然

文廟迄兩廡而戟門而櫺星而棹楔而垣而屏以至明倫堂啟聖祠無不丹雘雕鏤輝煌燿燿泮池之上環以朱欄學宮之前樹之木棚森嚴整密見者竦敬計之凡若干以季冬始事迄孟春告竣而付託審也諸記業未有人是役者皆公之計畫周而後生知修學之敏抑思往者大堦而議修何以必待夫諸生請而學也嘗如今之者大兵大役足以困蹙其經營也哉顧其何如耳其人之大易而錢穀之未遑雖勉行粉飾僅足以酬其故事爾苟得而治也惟公仁心為質而愛民猶所云非馬適見武事未靖戴胄被甲之倫虎闕視縱橫如日不文之意安知其不非長民者大燠其模景然示以崇夕輪奐易視改觀人廟庭歸然瞻我公之士庸是旦受書者固皆聖人之教也而可忽乎則萬代之維持風化豈不深而見大哉諸生相與講論不輟對揚無已則固已人人之心記之無事不佞之載筆焉

明遼東中屯衛人

十三年學道張能麟知州彭士聖訓導張起載修大成

殿明倫堂

康熙二年知州畢際有修泮宮坊

九年知州王廷機學正趙我後修兩廡更建文津橋我

後復修大成殿射圃敬一亭

十年知州王宜亨修櫺星門泮橋泮池

二十年訓導馬玉修大成殿

雍正二年知州白映棠修奉例更建崇聖祠

四年映棠奉例建忠義孝弟祠

五年知州李世裔修明倫堂

乾隆十年知州董權文郡人李方膺修

十四年訓導張浣重建司祿祠

十七年知州王繼祖訓導呂淑茂修明倫堂

祖自記自古建國君民立學為先而三代之學皆以明
倫自明於上斯俗成於下考其大端不外敦孝弟重廉
恥而已通郡立學在州治東而大成殿之北則明倫堂
在焉堂後為敬一亭亭後為尊經閣自明迄於今相沿舊
道堂後為敬一亭亭後為尊經閣自明迄於今相沿舊
矣殿前東西兩廡皆以學宮漸易腐以完易缺一時瞻仰廟貌
成殿不肅然生敬焉而明倫堂尚仍其構勿新師弟子之
者罔不肅然生敬焉而明倫堂尚仍其構勿新師弟子之
講習誦說於斯者亦無以範其趨一其志也爰於十七
年之六月捐俸倡始學博呂君淑茂共襄其舉於八月
材鳩徒計食凡木與製之朽敗者屏棄之堅緻者參用
之址惟守舊而規制則加恢廓矣落成於十八年四月
都人士環列而觀請余為文以誌之官屬之守令則守
以司徒莫切於教司地官也今之地官屬之守令則守
令之政莫切於教司地官也今之地官屬之守令則守
生舍本逐末往與學校以其為邦教之掌也乃後代儒
華或營營肥澤所謂敦孝弟重廉恥者若周聞焉甚且
罵凌敗壞鄉里不齒之行皆躬蹈之倫之明也何日之
與有然則視此魏乎煥乎者不幾為文具之觀乎夫士

聖天子

習之潛濶視乎學術之真偽視乎祈嚮方今
或戒或董以獎進之典備周詳茲土者率師儒之官
勵高明之選擴廣之休使五典攸明五倫攸敘不
濟濟考鐘擊鼓而孝弟廉恥之誼油然而生則既不愧
為聖人之徒而於
國家崇德興行之意亦可仰望也夫
萬一矣是則余之所厚望也夫

十九年繼祖淑茂修大成殿

三十二年海門成文燦大士修崇聖祠

四十三年郡人唐鼎修

郡人錢兆鵬記天下有人人意見中樂為之事而力不
足以勝之則其事中輟或力不可所以優為而其人非
意中不屬望人之事則力不可所以優為而其人非
樂為之必此天理之所屬望人之事則力不可所以優為而其人非
通之有學肇自宋太興國元明而人心之所為以不
苟不足非以經久遠迄於今棟宇垣墉日就頹圯矣廓而
謀新豈非人意中樂為之事哉而恆苦於無力事

遂中輟太學生唐君鼎毅然以獨修為己責白州守褚侯邦禮請於兩院悉報可迺附貢生顧君蕙芳董其役而兩學弟子分理之越二載而告竣向所無者不必增是若既成將燕飲以落之而屬余記其事余非能文者雖然惡敢辭今夫惻隱羞惡辭讓是非之心人皆有之而孟子以此為仁義禮智之端由紳士之擴充焉希聖不越此矣唐君者身不與薦紳先生之選名不列於士庶毫無吝色即令袖手以觀誰復為唐君責一且發於中心毫無吝色即令袖手以觀誰復為唐君責一且發惡其聲也民之秉彝好是懿德於此驗之誠有斷斷不爽者且以見我仁義淪肌浹髓所以鼓舞而奮興之國家百餘年來漸仁摩義淪肌浹髓所以鼓舞而奮興之存道統之有自凡我同游於斯者當亦思幾希之所由平為遠大庶幾菁莪棧樸乎自濯磨而無負

聖天子作人之雅化哉
嘉慶十一年郡人張大椿廷獻志鴻修忠孝祠
二十二年知州馮馨修明倫堂

二十三年權知州俞穎達修崇聖祠

道光三年郡人馮泉友修兩廡

九年知州周燾修忠孝祠

十九年知州景壽春修

咸豐三年知州金咸修明倫堂

同治六年知州梁悅馨修

今廟制大成殿三楹中施黃幄設

至聖先師孔子木主南嚮位高三尺三寸七分濶四寸厚七寸

金楣間懸

列聖御書額八一日萬世師表康熙二十四年頒一日生民未有雍正三年

頌一日與天地參乾隆五年頒一日聖集大成嘉慶六年頒一日

聖協時中

道光八年

一曰德齊禱載

咸豐三年

一曰聖神天

縱同治二年

一曰斯文在茲

光緒元年

殿東楹設復聖顏子

述聖子思子木主

二西嚮西楹設宗聖曾子亞聖孟子

木主二東嚮

位高一尺五寸濶三寸二分厚五分座高四寸濶六寸厚二寸八分朱地金書東

序設先賢閔子

損冉子雍端木子賜仲子由卜子商有

子若木主六西嚮

西序設先賢冉子耕宰子子冉子求

言子偃顓孫子師朱子熹木主六東嚮

位高一尺四寸濶二寸六分厚四寸厚二寸朱地金書殿前甃石為陛環以石欄中左

右三階前為丹墀安拜石又前立二碑亭一書

聖祖御製至聖先師孔子贊并敘

康熙二十一年

書

御製顏子贊曾子贊子思子贊孟子贊

康熙二十八年

立

東西兩廡各

五楹東廡設先賢公孫僑林放原憲南宮适商瞿漆雕

開司馬耕梁鱸冉孺伯虔冉季漆雕徒父漆雕哆公西

赤任不齊公良孺公肩定鄒單罕父黑榮旂左人鄧鄭

國原亢廉潔叔仲會公西輿如邾異陳亢琴張步叔乘

秦非顏噲顏何縣亶牧皮樂正克萬章周敦頤程顥邵

雍先儒公羊高伏勝毛亨孔安國后蒼鄭康成范甯陸

贄范仲淹歐陽修司馬光謝良佐羅從彥李綱張栻陸

九淵陳淳真德秀何基文天祥趙復金履祥陳滯方孝

孺薛瑄胡居仁羅欽順呂柟劉宗周孫奇逢陸隴其木

主七十有一西嚮西廡設先賢蘧瑗澹臺滅明宓不齊

公冶長公皙哀高柴樊須商澤巫馬施顏辛曹卹公孫

龍秦商顏高壤駟赤石作蜀公夏首后處奚容蒧顏祖
句井彊秦祖縣成公祖句茲燕伋樂欵狄黑孔忠公西
蒧顏之僕施之常申根左邱明秦冉公明儀公都彧公
孫丑張載程頤先儒穀梁赤高堂生董仲舒毛萇杜子
春諸葛亮王通韓愈胡瑗韓琦楊時尹焞胡安國李侗
呂祖謙袁燮黃幹蔡沈魏了翁王柏陸秀夫許衡吳澄
許謙曹端陳獻章蔡清王守仁呂坤黃道周湯斌木主
七十東嚮兩廡先賢位制與哲位同先儒位高一尺三寸四分厚二寸三分無北為東西掖門南為戟門大成門門左
右為名宦鄉賢祠別在儀典志前為泮池跨以石梁興泰
泮池南有東西二碑亭如泉泮池在櫺星門外再前為櫺星門門外立下馬碑

二東西有龍翔鳳翥二坊泰興曰興賢育材如泉曰興賢毓秀南為雲程
坊坊下為文津橋泰興櫺星門南為金聲玉振坊又南橋如皋櫺星門南為泮池又南有屏牆曰萬殿北東為
崇聖祠大門三楹殿三楹中設

肇聖王木金父公左

裕聖王祈父公右

諡聖王防叔公左次

昌聖王伯夏公右次

啟聖王叔梁公木主南嚮位制同

先師 東旁設先賢孔氏孟皮顏氏無繇孔氏鯉木主三西嚮

西旁設先賢曾氏皙孟孫氏激木主二東嚮次東設先

儒周氏輔成程氏珣蔡氏元定木主三西嚮次西設先

儒張氏迪朱氏松木主二東嚮位制並同祠前為宰牲

所如皋宰牲所

今學制明倫堂三楹當大成殿之北面設魁垣堂左立

世祖欽依卧碑右立

聖祖御製訓飭士子文碑楣間懸

恩榮科貢諸木榜東齋房二曰經義曰治事西齋房一曰興

賢泰興東曰潛心西曰養正興賢齋南為祭器庫泰興

祭器庫在又南為忠義孝弟祠別在儀典志舊有志道

舍十區每區五楹前為儀堂後為敬一亭勒敬一箴及

范氏心箴程子四箴碑又後為尊經閣奉藏

御頌諸書閣後隙地為射圃東即崇聖祠祠右為司祿祠堂西

為訓導廡又西為學正廡別在建置志泰興明倫堂後

為忠義堂左為土地祠又後為尊經閣閣後為教諭廡

遺愛祠土地祠又西而南由魁垣迤東而出為禮門泰

為訓導廡再南為教諭廡日風化門其前為魁星池門外有

上諭碑亭前為義路南行數十武為儒學門在櫺星門左其

上為魁閣泰興儒學門曰龍門東即文德橋跨橋而東

御碑亭即敬一亭又

舊海門縣

元順帝至正十三年縣徙禮安教諭劉璿建明倫堂

十四年州判官竇桂榮教諭錢允建大成殿兩廡嚙

噶齋也先不花縣尹張士良建櫺星門

十五年權縣尹李裕贊丹墀

崇明州尹程世昌記淮之東州邑瀕海者二日海門曰
崇明扁舟往來不假信宿不阻江塹近若鄰里然洪潮
駭浪日久衝齧故每歲必築隄以預防之而文廟未稱私竊
稔矣夫往歲公過海門顧瞻新治無其人必有未稱私竊
自歎夫子之靈遠至是耶然豈無其人必有未稱私竊
正十五年通判官寶君桂榮省檄來臨語余曰海
門之倫沒志謀新而力不支首白邑長勸藉儒生俾協
力而分任焉於是明倫堂先成僑祀先聖自春徂冬工
未克集時桂榮因公奠謁於學閔然與懷乃輸已俸以
倡俾邑官學師嚴督諸儒亟圖之後崇教諭錢允敏於從
命多士亦各協力以助鳩工度材首崇齋迄殿宇趨事之勤
隆冬不輟越明年春神門洎東西廡齋底於成聖賢
像設繪棟如新卜是年閏五月四日祇奉入殿以櫺星
門未立也遂勸邑長先不花令尹張士良捐俸以成
之今年春吾州商務提領李裕來攝是邑復捐金率諸
從事贊發丹墀之不易念傳守之無窮願乞一言以垂後
緒願經始之不易念傳守之無窮願乞一言以垂後

曰賢哉寶君之用心也亦有二難有其事者專而為之難
也施之於政知所先後之尤難也故一言而羣情翕然
習然與之俱新讀豈徒誇已名而美外觀者堂宇維新士
謂學與之俱新讀豈徒誇已名而美外觀者堂宇維新士
婦朋友之倫盡求無愧於為人性盡而君臣父子兄弟夫
國之善士庶幾序不徒設之士也寶君曰崇儒重學之意
而亦寶君之所望於斯邑之士也寶君曰崇儒重學之意
心也請君之所望於斯邑之士也寶君曰崇儒重學之意
以為記

二十三年縣尹季世衡修

行中書省都事張天永記通州東北當海口極淮之南
民以魚鹽為業宋大觀中上解試三名登辟雍居上舍
司選太守教養及考官皆被映賞其金勝皆經御筆添
壽之險紹興中李寶膠西戰捷蓋由此有料角之奇波
雲艦之區與中必建實膠西戰捷蓋由此有料角之奇波
二丁泊朔望縣而長咸率儒紳崇教養立師弟子員歲春秋
循禮制豈非以文明之治不神以僻壤而成殿濟濟自兵興
學校皆廢而海門縣荒尤甚焉棟宇傾圮南鄉試備勝
至於瞻學士田亦皆荒沒季君世衡以河

第一人為縣尹。暗茲圯廢，深自克責。以為敷政出治，古之人未有不鳩工庀材，建文廟及明倫堂，修祭器，養士。俗也。於是乎鳩工庀材，建文廟及明倫堂，修祭器，養士。講肄，卓然一新。且樹櫺星門，以石鑿泮池，而橋焉。非子男，邦君所能辦者。君深宏誦，虛徐其規，模大備有非。蒐學田，以膳生徒。是以來游，來歌者，始鮮食，無餘之歎。君提綱於上，縣丞史文煥，主簿徐文顯，典史陳新，皆與有力。身教，故學政修文質，訓導尹平，咸以君之尹是邑也。事是率則，秦郵張天永，以章君績，永辭不獲，則為之據。事徵記於秦郵張天永，以章君績，永辭不獲，則為之據。事直書，俾邑之士，更千祀，以章君績，永辭不獲，則為之據。事此云，至正二十三年歲次癸卯十二月吉日，實始於

明太祖洪武初知縣徐伯善縣丞季選相繼修

成祖永樂中訓導宋琮修

英宗正統二年提學御史彭勗檄縣丞郭德修

教諭鄭開甯記我明庠序，誕興聖聖，相承率用，是道故人才之濟，濟治化之熙熙，誠曠古莫之或及也。欽惟皇

上副登寶位，繼志述事，禮樂聿新。尤倦倦加意於學校，以風憲之職，俾之巡行，都邑提綱，甚盛。心也。正統二年，春，監實學，蓋欲得真材，以資治道。甚盛。心也。正統二年，為視殿，無御史，廬陵彭公勗承命，行學事。至邑，展謁之。頭命工，掄材，繕治，而郭君毅然承命，行學事。至邑，展謁之。頭膳所，未及必委曲，而郭君毅然承命，行學事。至邑，展謁之。頭年，無所乃市，役於地，而充廣之。百莫宮不備，居業無事。於是奕然，輪特命，大為之。喜遂秋九月，彭公不備，居業無事。於是矣。而廟學，特命，大為之。喜遂秋九月，彭公不備，居業無事。於是非徒為往來者，壯其備，則實門之為。邑之概，再至，願於瞻。左右士者，朝斯夕斯，游焉息焉。誠能感勵，奮發於英材也。為其明體，適公邑侯之督，勸期待也。於是乎朝廷乃心，力充育之恩，憲公邑侯之督，勸期待也。於是乎朝廷乃心，力充

代宗景泰二年知縣龔鑑修

憲宗成化五年知縣馬駒修

通志卷五
十年知縣韓明修

十七年知縣莫愚建會饌堂號舍三十間

孝宗宏治三年知縣徐英建兩齋泮池育賢企德二門
武宗正德十三年縣徙餘中知州蔣孔陽知縣裴紹宗
建大成殿兩廡明倫堂敬一亭啟聖祠

十六年知縣王俊修兩廡建戟門櫺星門神廚祭器庫
世宗嘉靖十三年知縣陳錠建號舍名宦祠

十五年知縣吳宗元建鄉賢祠神廚

二十五年縣徙金沙權知縣劉文榮建大成殿兩廡明
倫堂

二十六年知縣劉燭建啟聖祠敬一亭號舍神廚名宦

鄉賢一祠含秀軒

穆宗隆慶二年知縣陳采修

神宗萬曆十二年知縣姜天麒修

二十二年知縣廖自伸修

莊烈帝崇正十一年知州彭希賢郡人王觀光修

國朝順治八年知縣姚應選徙泮池櫺星門南

康熙十一年縣廢附州

泰興縣

宋高宗紹興中建廟學縣治東隆興橋左

明太祖洪武二年知縣呂秉直重建

成祖永樂中知縣王政修

英宗正統六年縣丞徐錫服教諭祝敬典史周略修戟

門兩廡明倫堂

憲宗成化元年主簿盧昱柯彬教諭陳經典史丁全修
禮部尚書周洪謨記泰興在揚州東南瀕海三百餘里
土壤饒沃民俗樸且甸服之內宜其文物異於他
邦而歷代以來雖有列六卿官近侍典郡縣者而文風
殆未之振豈其土未盡勤歟抑勸相之者有未至歟今
考其廟學在縣治東數百武乘直紹興間始置元季火於
兵國朝洪武三年縣尹呂秉周略教諭祝敬典史丁全
修正統間縣丞徐錫服典史周略教諭祝敬典史丁全
無及明倫堂成化元年以史周略教諭祝敬典史丁全
教諭陳經修補元年以史周略教諭祝敬典史丁全
而樹之橋廣三丈長一引有奇又明年繕櫺星門乃琢
者辟離西垣宏壯藻麗凡廟學品式既完且美按以古
其地自古多水勢不可遏故仍之也提督南畿學校監
察御史四明陳公大興學政以謂他淫祠庫署尚有識
始末者而况夫子廟堂及茲禮樂教化之所自出而百
年之內曾無一言書其梗概不亦慙乎乃命教諭遣人

來屬筆於余竊以廟學既備則領學政者勸相之意亦
非不至也而其多士之游於此者得不自奮而肯居荒
齋之士之下哉爰為書茲學古
今興廢之畧且以告其多士云

武宗正德八年知縣鄭浙北徙大成殿距櫺星門二十

丈建兩廡祭器庫戟門名宦鄉賢二祠東西碑亭鑿泮

池殿後建明倫堂潛心養正二齋闢射圃建會饌堂

世宗嘉靖八年權知泰州汪瑛建敬一亭

十三年知縣朱簾建啟聖祠觀德亭進修所敷教堂號

舍三十楹

十七年知縣高策修

十九年知縣姚邦材修鴻臚卿歐陽德記不傳

穆宗隆慶元年知縣許希孟拓泮池更建東西碑亭增

十六年知縣段尙繡重建淮海橋門曰天池鯤化

二十五年知縣陳繼疇重建東西二坊曰興賢育材

熹宗天啟元年知縣熊奮渭建尊經閣立講院鯤化池

左少詹事錢龍錫記不傳

四年知縣陳烜奎修

莊烈帝崇正中邑人引外河水入鯤化池建櫺星樓禮

門義路二坊

國朝順治四年知縣陳棊修

十四年知縣王調羹修學道張能麟記不傳

康熙十二年邑人季振宜修

四十三年邑人陸遐昌修

四十九年知縣袁開聖修

五十年知縣宋生重建尊經閣

乾隆二十年知縣石爲藝修藝自記不傳

二十八年知縣李本樞邑人陸嘉謨修

三十九年邑人張家熹修

四十年知縣陳澧移建奎文閣

嘉慶十二年知縣王兆熊邑人張大鵬修

十七年知縣朱一慊邑人季士問建鯤化池石欄

如皋縣

南唐李璟保大十年建學縣治東北今中禪寺址

宋眞宗大中祥符八年知縣曾易占建大成殿教堂

高宗紹興初遷學縣治西南今胡安定公祠址

孝宗淳熙三年知縣趙善權修

明太祖洪武四年知縣謝得民建明倫堂東西二齋

十一年知縣劉國衡修

十五年知縣周公鼎重建

宣宗宣德八年典史蔡甯修大成殿

英宗正統六年知縣曹立修櫺星門兩廡講堂齋舍廚

庫會饌堂觀德亭

侍講周敘記略如皋揚之泰州屬邑昔賢胡安定先生之鄉也地僻俗淳士生其間說禮義敦詩書舊矣儒學在邑治西南故址迫隘環學室廬歲久傾敝僅庇風雨正統丁巳臨淮曹侯立周覽學宮徘徊增慨率僚友捐俸倡修之首門無次講堂次齋舍廚庫以及會饌之室觀德之亭嚴嚴翼翼各以序焉有未備者府判靜海王

公益偕同寅復募民助充之惟大成殿則前監察御史崇陽蔡甯左遷為典史所修也殿之西南隅有安定祠命曹侯所建也始於正統辛酉六月訖於癸亥十月葺之非一人而曹侯之功居多焉嘗求之孔子之教曰文行忠信曰明德新民安之教則有體有用有文有土當熙洽之時有聖賢祠廟為之教則有體有用有文有以求深造乎道無負國家育才致用之意不其躋與

憲宗成化五年知縣王倫修大成殿兩廡櫺星門齋舍

重建明倫堂立科目題名碑

侍讀彭華記略吾友王克彝為泰州如皋令期年蠹剔害弛廢舉額與尤悉心學校作明倫堂新大成殿葺兩廡若櫺星門若生徒齋舍巍然炳然士知所勸而民不告勞監察御史天台陳君至周視之喜克彝能舉職也曰盍伐石題鄉邑古今賢達人姓名以示勸乎克彝曰然乃徵余記之泰古吳陵郡自昔有聞人胡安定王龍圖觀實天下之望也安定教授蘇湖嚴條約以身先之為文章皆傳經義敦尚行實後為太學四方歸之庠舍不能容去而為名臣者不可一二計龍圖立朝侃侃劾奏蔡童輩偉然有大節其為潤州以歲早蠲租雖

忤使者不恤知蘇州誅奸吏有吏行冰上人在鏡中之
謠在都府疏鑿舊渠以爲民所至有惠愛夫胡之善教
王之善政在天下皆以爲可師法而爲邑令佐於斯爲
學師於斯者顧弗感發而興起乎宦游於斯者尙有所
感發而觀其長於其鄉者賢使人有所感動而無待乎
志乎夫可謂善政善教已陳君名
刑法亦賢克善名倫克善字也
選字士賢克善名倫克善字也

七年知縣蔡葵教諭周鼎修

十二年知縣向狝修大成殿兩廡重門明倫堂進德志

道二齋

禮部尚書周洪謨記略通江向九霄宰舉之又明年撤
大成殿而新之肖聖賢像修兩廡重門以及明倫堂
進德志道二齋亦皆治於舊規神庖神庫籩豆簠
簋諸禮器率重製如式又市民地以拓學門之西凡諸
外左右各峙桓表又建胡安祠於學宮之西成秋鳴呼
不與學校以民教始於道之所由也而崇孔子廟皆樹
置學官使士子卽道經以求道而天下郡縣皆樹學宮

所瞻仰於式凡游學者日絃誦於宮牆之下如當時孔
窮道以信而反求諸身以行仁親敬其長言而道焉
則言以信而反求諸身以行仁親敬其長言而道焉
學爲實學才爲真才上道不負朝延之養厥躬達之於
司勸相之意矣九君霄講道有獲而延之養厥躬達之
此可謂之學才爲真才上道不負朝延之養厥躬達之於
縣丞陳箴主簿馬君霄講道有獲而延之養厥躬達之於
副使高宗本記略成化董其役者乎贊其於政者如
先生以書告余如舉舊學草創於秋署如泉儒學網也
北宋大書祥符八年移治於常丞會易於縣之末事始
殿武庚紹興初郡縣皆立學治之易於縣之末事始
洪武庚二齋講下郡縣皆立學治之易於縣之末事始
堂東二齋講下郡縣皆立學治之易於縣之末事始
繼增修至正統間縣之曹立而後知縣劉衡周乃建明倫
凌雨不無頽圯化乙縣未冬而後知縣劉衡周乃建明倫
巨材肖聖賢像遷豆壘爵祭器而缺大成殿而更造之
橋星門舊以木爲之則易瓦甃而設保其堅者皆更造
隘不稱則廣拓其址而致崇高又設保其堅者皆更造
之東立先賢祠於門而致崇高又設保其堅者皆更造
相麗學門東嚮淺迫無規則改爲南嚮與櫺星門並峙
而稍東號房不又蓋造十餘間於明倫堂之西以充峙

學者之肄業路道狹曲則又買民間隙地而闢之凡此
興之作皆向侯以均徭積經營於其始其一應鳩工庀
材之費隨時區畫未嘗勞民力傷財而求其速成也
夫學校為毓材之地人材為致治之太國家垂統百餘
年而雍熙太和之治足以比隆唐虞三代者以明在
上穆穆布列者之得其人也余既聞向侯之重學校而
喜其得為政之先務又見陸先生之重向侯之重學校而
侯而喜其識為治之大體故為記之如此

世宗嘉靖四年知縣梁喬升修

十九年知縣黎堯勳徙廟學舊址東半里建大成殿兩

廡戟門櫺星門鑿泮池殿後建明倫堂齋舍號房射圃

亭

吏部尚書湛若水記略聞之人傑者地靈然地靈者亦
或曰學東半里許有古名宦鄉賢祠隙地乃東嶽廟廢址
其土燥其址高四尺中有古杏一株杏壇之兆已點定
矣南數十步為龍游河河九十九灣南出大江北為運
河紆徐縈迴東入於海地勢坤風氣萃乃為稱之因以

舊地易之前為文廟廟如制左右為兩廡又前為戟門
泮池十丈又前為櫺星門去戟門左右為齋舍又為
號房為射圃其規模則穆穆乎若增而深遠矣其
宇則巍巍乎若增而高大矣然乎若增而深遠矣其
敷教則多士以報本也其心又同也往來古之通六
於肆多也上於尊卑之心又同也往來古之通六
翁然願為舉者何心哉其子宙感應之同然者北
萬物維河不揚之墟今雖有昔者海居夷之想而果
嘗掩極天所覆地以報師法乎孔子者盡河以北
以同然之心必自以聖人之地無窮乎知學之斯有
罔極之恩焉其能一報聖人之地無窮乎知學之斯有
焉其能弗自強不息乎
祭酒鄒守益記略舉學舊在西南隅地當下流泮池莽
如湖蕩繁莫或任之嘉靖己亥秋諸師生艱艱然欲
費鉅工繁莫或任之嘉靖己亥秋諸師生艱艱然欲
任其責發兩淮運司罰金九百餘兩以屬於黎尹堯勳

曰予倡之子其和之或議塞泮池之半遷廟而前之諸
師生瞿然不安也曰址弗堅其何以永縣東南隅嶽
廟舊址介鄉賢不擾而祠間形勢爽塏風氣完固舊學
以佐新費堅執與創備力以久仍移預備倉以拓其址於
日因舊弗能及以師生於十一月朔也其視諸學宮乎
是黎侯遜能及以師生於十一月朔也其視諸學宮乎
齋門庚子三月成於十一月朔也其視諸學宮乎
嘉靖守益則眾輓矣新其學也其視諸學宮乎
郭以受滂則眾輓矣新其學也其視諸學宮乎
流就剛麗以鞏則眾輓矣新其學也其視諸學宮乎
高報倡以和慎終始而濟乎世之流以受滂則眾輓矣
詞華以媒功烈內蘊詐力而外覆以仁義將非填淤乎
矜事為急時好決短垣而潰之將非濟乎世之流以受
以建廟庭乎烈內蘊詐力而外覆以仁義將非濟乎世之
力振舊俗而新之則蘊詐力而外覆以仁義將非濟乎世
而覆舊俗而新之則蘊詐力而外覆以仁義將非濟乎世
代敷教之休豈惟師人之績庶曰永有賴乎

二十九年巡鹽御史胡植修
二十九年知縣陳雍修

三十二年巡鹽御史黃國用修

大學士李春芳記略皋學缺陋未飭觀者側焉嘉靖王
子冬侍御黃國用按其土謁先師孔子迴瞻宮宇而嗟
乃捐是焉足嚴國用按其土謁先師孔子迴瞻宮宇而嗟
是宜創邑令陳君是宜召節推符君允中畫而示曰是
惟格率規制煥然改觀矣既落之日章經流符君受命
緒甫就泮水大然從邁之盛焉余維教化治道之所先
也故有匡世純道之志者恆注焉維教化治道之所先
水之頌不泯世道之在志者恆注焉維教化治道之所先
世材頌不泯世道之在志者恆注焉維教化治道之所先
責也為理者黃公之責也崇德異昔興以隆化理後
稱十室之士必嘗慨上焉者無其人矣今將學於海隅
習尚淳厚以攻藝射名之資抑有以好學如皋僻在每
子之學非以贊化育之謂也抑有以好學如皋僻在每
人學之性以贊化育之謂也抑有以好學如皋僻在每
樂以忘憂不知老之將至也抑有以好學如皋僻在每
墟所以濟世之心乎惟藝是攻而無得於心性惟名是
與所以濟世之心乎惟藝是攻而無得於心性惟名是

急而無裨於天下國家甚之營私蠹公毒痛細民并其
所謂忠信者之天下矣夫天下之治忽繫人才之邪
正繫學術孔子之學不明則忠貞之才不出欲求海內
父安難矣今黃公以正學倡之於上異時有好學之士
卓然為天地立心為生民立命俾孔
子之道大明宇內謂非公之力哉

三十八年知縣童蒙吉修拓學基十二畝六分有奇

神宗萬曆四年知縣鄭人達修始築宮牆

祭酒姜寶記略安定胡先生故如皋產也趙清獻公閱
道則斯邑舊令尹君也援安定之教以新舊俗而先躬
行又援清獻公之崇學校禮師儒以勉進其為令長者
則東郭郭公與郡先輩太僕蜀岡盛公少師石麓李公
亦嘗後先相繼記之矣茲焉修葺平矣丑以來所願損
而未備復徵余言也余言其能加於諸公也歟雖然
請舉諸公言所未卒者申言之孔子設四科以教門人
遂為萬世立教之宗主後代師傳稱最得孔氏法門者
莫如蘇湖而蘇湖之置經義治事二齋若專為文學政
事而設科也而蘇湖之行言語之誘掖固亦絜存乎其中矣
當時及門如孫莘老范忠宣輩純明直溫各有表著
而立朝言論風旨若王明叟兄弟則所謂善為說辭者

其陶鎔當亦有所自也然則安定之教不誠善矣乎今
廢矣今之教於學者口耳詞章之外無取焉甚則併
耳詞章亦荒矣中問有高於人者自謂直指其心言
談元往與外為勝及其出而任也既無明之緒而但
弋名入往為勝及其出而任也既無明之緒而但
余嘗謂課舍之無陋而師庸也非也於戲也久矣故
儒也此謂課舍之無陋而師庸也非也於戲也久矣故
元吐奧為師儒而實則無師也非也於戲也久矣故
文者此為舍雖設徒無師也非也於戲也久矣故
朽木而雕者此假舍而飾外以觀而已矣師遺物理但
志將以求食焉爾夫國家不以法教士毀瓦畫墁之徒
行國家德意以修陰陽而冀以補教士養才也邑令君
此與今舉學遷矣陰陽而冀以補教士養才也邑令君
齋舍若門若坊既修葺而向背補飾其缺漏矣若殿堂若
子必無愧於安定之弟子鄭君之留意學校與師儒也
又不愧趙清獻之令舉豈
不咸有以永終譽也歟

九年巡鹽御史任養心修

十年權知縣馬晨修

二十四年知縣陳煥修

二十八年知縣張星修

三十年權教諭黃夢麒徙泮池橋星門南建文德武德

二橋

修撰朱之蕃記略初橋星門闕地沼焉以為泮駕三石
梁其上然泮無蓄水若坑阱然形家數言不利於多土
黃野王先生曰相厥地宜面河流而環帶泮自天造安
用此坑阱為則有白下之制可賦也於是請於縣大夫
新州張公比諸御史臺咸報可乃賦而外因於河造雙梁
鳩工與辛堙舊坎而夷之泮則徙而外因於河造雙梁
於左與辛堙舊坎而夷之泮則徙而外因於河造雙梁
報竣事則張大夫遷而坑阱為則有白下之制可賦也
虹對峙兩厓贊石內夷坑阱為則有白下之制可賦也
蓋巍乎大觀云橋成之明年乙巳先生遷外布石欄臨活
泉大夫士謀紀石而問記於余余惟橋富平而民利涉
功德至今不泯千古如一日也然慮始最難故富平之

役成人主乃舉酒勞元凱曰非君不能成此野王

邑人冒日乾記畧我早左漢渤南大江學海文瀾襟控
前宮後流自北折而東二渠紆迴環城內外若榮帶而
學宮翼然臨於渠上苞孕靈淑洵扶輿之勝概也因渠
為泮秀若天設而乃巽池於儒星門內若蹄岑然士議
徙之矣頃奉中丞檄飭治學宮土復持前議念方告
紳不取重糜帑金願捐貲從事而鄉先生之奮迹膠
席者亦慨然有水木之思樂輸以佐之而邑大夫某愷
惠先夫人嘉與多士更始爰庀材量工而狀當路而後
仁侯右文之靈蓋荷畚待命者廉集而或且以不日矣
謂是舉也恢廟貌闢而賢士大夫相與共襄厥美君子
風氣規模宏遠矣

四十三年知縣李廷材修橋星門兩廡西齋房

四十五年知縣熊奮渭修明倫堂西廡

四十八年知縣李衷純教諭蔣紹燿建尊經閣

大學士葉向高記略夫六經之傳於世也猶之乎三曜
五星之運於天也何拙何魄何若木何斃磁何生尅虛

通州直隸州志 卷五 學校志 規制

李君願而悅之憑欄遠眺爽然有鴻飛天際之思焉曰成
入窗十尺廣而左列朱軒受經及諸史籍之經者閣曰
高六尺而廣而左列朱軒受經及諸史籍之經者閣曰
以是吾君也遂與蔣君約而後敢居吾儒宮若乎
曰是吾君也遂與蔣君約而後敢居吾儒宮若乎
學非以閣尊經也夕齋心而後敢居吾儒宮若乎
此非以閣尊經也夕齋心而後敢居吾儒宮若乎
以非以閣尊經也夕齋心而後敢居吾儒宮若乎
竺乾苦無所明凡人之清廟而後敢居吾儒宮若乎
覆不為尊也凡人之清廟而後敢居吾儒宮若乎
所以為尊也凡人之清廟而後敢居吾儒宮若乎
士取世資印亦尊以實心足矣此惡詰訓為
而舉其概且於其所授之言亦他經焉資訓為
能習之各學焉先所授之言亦他經焉資訓為
經也且雅言焉先所授之言亦他經焉資訓為
鳥得而尊也且雅言焉先所授之言亦他經焉資訓為
之壁不石渠經亦不見鑄也蘭臺之經固自經其
魯壁不石渠經亦不見鑄也蘭臺之經固自經其
字緣飾之為經也亦不見鑄也蘭臺之經固自經其
旺若者紛紛之說乎殺之為畫鳴之為錯綜之為文
旺若者紛紛之說乎殺之為畫鳴之為錯綜之為文

是尊經矣

熹宗天啟三年衷純修大成殿兩廡櫺星門啟聖祠

大設之書而戶之師負其制何莫非代以上道元
必設之書而戶之師負其制何莫非代以上道元
化而聲之司視先師之慮無地不若彼自遠也明統先王
月而有念水木爾重賢鐘之慮無地不若彼自遠也明統先王
即之念水木爾重賢鐘之慮無地不若彼自遠也明統先王
時之念水木爾重賢鐘之慮無地不若彼自遠也明統先王
李公之念水木爾重賢鐘之慮無地不若彼自遠也明統先王
敬於朽棟不東爾重賢鐘之慮無地不若彼自遠也明統先王
成於朽棟不東爾重賢鐘之慮無地不若彼自遠也明統先王
循其進不諸蔽風雨乃行造亦規一不若彼自遠也明統先王
將子羽所不諸蔽風雨乃行造亦規一不若彼自遠也明統先王
天選羽所不諸蔽風雨乃行造亦規一不若彼自遠也明統先王
雍釋莫之聖相及嗣而登人益時與下增廓之宮願人於
藻潤宏業助而郡之與湯銘石激揚且署者以甄拔不於
三陸告變中聖而郡之與湯銘石激揚且署者以甄拔不於
三陸告變中聖而郡之與湯銘石激揚且署者以甄拔不於
聲自闔闐以萬寶登村墟必非無因而致也詩曰既吟作泮宮
聲自闔闐以萬寶登村墟必非無因而致也詩曰既吟作泮宮

淮夷攸服隱蓋我先師

國朝順治十四年知縣崔鳳賓修

學道張能麟記揚州東江裔也而安定胡先
生實篤生此慶厓間授徒法以爲南俊秀翁然以理學
爲宗天至下湖州取藏其法以爲南俊秀翁然以理學
節誼宏彬一乎質有焚日就頽君鳳賓起而修之賢者
捐俸百三緡義而學博亦能出其隄之資拮据督課大
夫輻輳慕義請而修之則修廢矣天不修也久矣始以
期工竣鉅博而修之則修廢矣天不修也久矣始以
修天類如解而修之則修廢矣天不修也久矣始以
哉棟西山真氏以修之則修廢矣天不修也久矣始以
夫棟西山真氏以修之則修廢矣天不修也久矣始以
懷柄以革端飛在求則復有勉焉者廟貌維新藏而
民居舍而不由矣而求則復有勉焉者廟貌維新藏而
游息不患無其地矣而求則復有勉焉者廟貌維新藏而
要可知義無非之難而行之難亦非行之難而行之難
而可知義無非之難而行之難亦非行之難而行之難

聖天子崇儒重道之意
當於石是勉之矣
邑人多士瑣敘略自古郡邑莫不有學
翼多士瑣敘略自古郡邑莫不有學
習正而朝積之功以非其息則人心善
趨而年久遠性容且廢其游者然不
源可考之即有茂敏純厚之肆事無
不而就材之如成無惑焉矣而肆事無
修而規之模如成無惑焉矣而肆事無
有棲士之舍象安橋壁水龍瞻矣而肆事無
雙虬偃仰氣象安橋壁水龍瞻矣而肆事無
學龍圖之直象安橋壁水龍瞻矣而肆事無
造就學將顧廊一而頽之殿又北地者
茲士學將顧廊一而頽之殿又北地者
之僉謀費出同而無外求者則積久不
鳩而集功有迫而創矣夫當積久不
三而集功有迫而創矣夫當積久不

學校志

規制

三而集功有迫而創矣夫當積久不

人之爲難有本資之以立德有章資之以適用其於修
學之義不相發明也哉安定之澤未艾也多士思無負
當於石是勉之矣
邑人多士瑣敘略自古郡邑莫不有學
翼多士瑣敘略自古郡邑莫不有學
習正而朝積之功以非其息則人心善
趨而年久遠性容且廢其游者然不
源可考之即有茂敏純厚之肆事無
不而就材之如成無惑焉矣而肆事無
修而規之模如成無惑焉矣而肆事無
有棲士之舍象安橋壁水龍瞻矣而肆事無
雙虬偃仰氣象安橋壁水龍瞻矣而肆事無
學龍圖之直象安橋壁水龍瞻矣而肆事無
造就學將顧廊一而頽之殿又北地者
茲士學將顧廊一而頽之殿又北地者
之僉謀費出同而無外求者則積久不
鳩而集功有迫而創矣夫當積久不

奎閣迴樓園橋壁水環抱固結風水涵毓及觀其成諸
生曰講習不輟順其愛慕發憤之心養其醇和温厚之
儒高第崛起其身齊而垂德業於永遠也豈不偉哉

康熙十年邑人蘇世威修重巽宮牆知縣趙宏化修東

西二坊

十三年邑人吳伯遠胡邦棟姜迓譽冒起蒙復射圃築

屏牆十有二丈

雍正十年知縣彭履仁教諭丁宏遠訓導慶翊修

學政張廷璐記略學校王政之本也人才於是乎出風
俗於是乎成故致治之盛衰視夫學之興廢今文運昌
明天下莫不有學復發

內府金錢數十萬繕治曲阜之文廟其所以尊崇之者至
矣

朝廷既備典禮而省會郡邑甯不益感奮激勸以襄茲盛
治哉已酉冬余奉

簡命視學江蘇按臨崇川道經皋邑皋固安定胡先生龍圖王

朝

學士之鄉也一樹正氣於神宗之朝一崇雅樂於景祐
忠愍之風節卓卓可師他如何相齋之朝一孫雅樂於景祐
炳炳烺烺百餘年來風摧雨蝕未艾謂非皋學淑氣之所鍾
言與顧彭公履仁廣文丁君宏遠慶君翊慨然以重
為已任師儒一倡多士嚮應鳩工庀材寒暑無輟兩閣
歲落成余試事告竣過皋城周覽學宮見門序正位
講藝之堂嚴藏書之閣以及樓臺之齋櫛器之門宮墻內
外無不盛舉乎夫教育壯地宏麗謂非一齋櫛器之門宮墻內
來之醑由一邑而郡人益盛人化行而風俗
俗大醑由一邑而郡人益盛人化行而風俗
古邳隆維治不於觀士踴躍是郡下教人化行而風俗
文襄事維勤而徐建中若宗芳躍若朱學淡若沙潛
龍若范選若徐建中若宗芳躍若朱學淡若沙潛
餘金徐建中若徐建中若宗芳躍若朱學淡若沙潛
學演石立之更倍之以完厥工總其事者則沙潛龍朱
方居多云

乾隆十五年知縣鄭見龍教諭任之鏞訓導周旋修

鏞修學政如皋安定先生故里也都人士循循雅飭卓
犖不羣知經義治事之教流風餘韻猶有存者己巳秋

有構既勤垣墉復塗丹雘果何修而云爾乎夫積行以
培其基立志以植其幹瞻之乎禮樂詩書以飭其材澤
之乎文采詞章以致其飾於是乎人才蔚起而煥然為
學校光舍力學無由也諸生勉乎哉又是役也勸捐董
事者八人而庀材鳩工朝夕省
視則石氏袁氏更懋厥勤焉

三十八年知縣崔正音教諭趙倌訓導陶國果修

三十九年邑人黃衍修宮牆

五十八年知縣曹龍樹修

嘉慶六年邑人吳積忠修崇聖祠

九年邑人張殿武振鼇修泮池石欄

十年邑人石萬泰萬溥萬淦修西牌坊

十三年邑人吳功祐修崇聖祠

十五年知縣左元鎮修尊經閣

二十一年邑人徐宗永暨大成殿露臺丹墀甬道

簡命典

學政王以銜記夫事之創始者眾人之所屬目也雖歲
遠時遷後之人猶將考其姓字而稱道之余茶膺
試江南按臨通郡道出如皋考邑乘舉學建自南唐至
明嘉靖十九年移建縣治之東南隅規模大觀舊制
不佞竊質大成殿前為月臺為甬道為左右丹墀舊制
鋪第輒修葺易損不能持久嘉靖迄今二百四十年間
知幾經修葺今如邑場徐定先生故里也與學博汪
儒尚義至今不衰豐利瞻殿前多殘缺揚然不安
請於邑令陳君愛成願捐貲易之以石期在歷久不
陳君丞稱美之爰鳩工庀材不遠千里購石於宜興之
張諸山計用巨石數千餘片於嘉慶二十一年閏六
月開工計學博江君為之勸董其事三閱月而告成是
役也工可謂勤矣從此多士之趨除
聖廟者履殿前坦蕩矣從此多士之趨除
君名宗永字詠堂山西承浩課本父名旭罔弗為德於鄉
夫其子居官浙江連副鹽課大父風以資賑濟時與論
掘徐君居泉源施於善歲饑則捐金以資賑濟時與論
掘井以暢泉源施於善歲饑則捐金以資賑濟時與論

通州直隸州志

卷五 學校志

規制

三

通志卷之五
於周急彌患孤矜寡之事殆難縷數今此舉尤為獨
任其大壯觀瞻而期悠久固無意於求名而名不朽矣
工竣勒石學博汪君請敘於余余嘉徐君
之志而樂觀厥成也故濡墨而書其事

二十二年邑人張超修忠孝祠汪為霖修明倫堂

道光六年教諭曹元慶訓導項黻修

御碑亭居仁由義二齋土地遺愛二祠

八年邑人湯臨修大成殿

十四年邑人沈鳳輝等修戟門名宦鄉賢二祠

十五年知縣范仕義修宮牆

禮樂

制作之宗肇開素王後之報之者臻美善焉豈玉帛鐘
鼓之云凡以示備焉爾我禮既經我樂既馨不待適魯
習禮其家然後不能去也

省牲丁祭前一日主祭官分獻官穿補服詣省牲所巡
牲一匝北嚮立以西為上禮牲者折身曰充贊曰告充
禮牲者又折身曰膺贊曰告膺瘞毛血贊者導各官詣
廚視滌漑畢退

釋奠祭日雞初鳴主祭官陪祭官分獻官均朝服豫集
致齋所味爽引贊引至盥洗所盥洗畢通贊贊樂舞生
登歌執事生各司其事文舞六佾進陪祭官各就位分

獻官各就位主祭官就位各官就拜位立贊迎

神以下行工祝生燔燎灌鬯畢協律生唱舉迎

神樂凡通贊贊行某禮奏昭平之章樂作上香引贊引主祭

官升阼階入殿左門詣

先師香案前跪一叩先上柱香次三上瓣香復一叩興以次

詣四配位前上香如儀各引贊引分獻官詣兩序兩廡

上香亦如之復位各官行三跪九叩禮樂止奠帛行初

獻禮執事生奉篚執爵進奏宣平之章舞羽籥之舞樂

作引贊引主祭官詣

先師位前跪一叩司帛跪奉篚主祭官受篚拱舉奠於案司

爵跪奉爵主祭官受爵拱舉奠於墊中復一叩興引贊

引詣讀祝位司祝生三叩祝版跪案左樂暫止主祭官

跪各官皆跪司祝讀祝文畢奉祝版詣

先師位前跪安於案三叩退樂作各官行三叩禮引贊引主

祭官詣四配位分獻官詣兩序兩廡奠帛獻爵均如儀

復位樂止次行亞獻禮奏秩平之章舞同初獻主祭官奠爵

於左次行終獻禮奏敘平之章舞同亞獻主祭官奠爵於右

四配以次畢獻兩序兩廡以次分獻均如初儀復位樂

止文舞退飲福受胙引贊引主祭官詣福胙位跪右進

福酒主祭官受爵拱舉授於左進胙受胙亦如之三叩

興復位各官行三跪九叩禮徹饌奏懿平之章徹畢送

神奏德平之章各官行三跪九叩禮執事生奉祝次帛次饌

饌各九司班次滌器各二奉帛執爵接帛爵各七瘞毛血司盥洗各二司香燭四集禧一

祭品正位爵三登一太羹鉶二和羹簋二黍稷簋二稻梁邊十形鹽菹魚棗栗榛菱芡鹿脯黑餅白餅豆十韭菹醯醢菁菹鹿醢芹菹兔醢筍菹魚醢脾析豚拍鑪一鐙二篚一帛白色牛一羊一豕一載於俎尊一實酒疏布罍勺具配位四案每案無太羹太牢省黑餅白餅邊二脾析豚拍豆二東西各尊一餘同正位拮位十二案每案爵三銅一簋簋各一無稻梁邊豆各四省菹魚榛菱芡韭菹醯醢筍菹魚醢東西各鑪一鐙二帛一羊一豕一尊一從位七十案二位同一案每位爵一每案無

和羹簋簋邊豆同哲位東西各帛一羊三豕二

先賢案前二先

儒案前一案每案爵三鑪一鐙二崇聖祠正位

五案每案尊一餘同正殿配位配位五案每案帛一無和羹餘同正殿哲位從位三案每位爵一東西各帛一餘同配位

祭器千七百六十有四正殿爵百九十有七

三寸三分兩柱高七分三寸登一用銅高六寸深四寸足高二寸四寸距一寸八分
六分徑四寸七分蓋高一寸
口徑五寸一分底徑三寸三分
一尺三寸五分蓋高二寸二分
高四寸一分蓋六寸四分
有棱四周從四寸
一分橫六寸四分
登九十有二
用銅高四寸四分
口徑七寸二分

底徑六寸蓋高一寸八分徑與邊三百有七十用竹以
 口等上有稜四出高一寸三分深八分口徑四寸六分
 及緣髮以丹漆高五寸四分徑與口等頂正圓高四分
 足徑四寸蓋高一寸九分徑與口等頂正圓高四分
 三百有七十用銅高五寸五分深二寸口徑四寸九分
 與口等頂用竹高五寸五分深二寸口徑四寸九分
 高三分用木髣以丹漆正位中區為三錫裏外銅環
 俎十有三四足有跗從六尺橫三尺二寸高二尺六
 寸配位哲位從位皆區為二錫裏加蓋外銅環四尊十
 六足有跗從三尺九寸橫二尺八寸高與正位等尊十
 有一腹圍二尺四寸底徑四寸六分勺各十有一
 鑪二十有一鑪四十有二祝版一香盤十有一案九十
 有六豕盆瘞盆各七盥盆三祝版一香盤十有一案九十
 架四瘞架一崇聖祠爵三十有五釶十簠簋各十有九
 邊豆各八十有二簠十有二俎尊勺簠各九鑪十有

八祝版一香盤十有九案十有六豕盆瘞盆盥盆各三
 祝三梳二釜三瓶盆燎架各二瘞架一
 通州宋咸淳二年教授黃焱始具祭器元至正中鑄銅
 鬯銅犧尊象尊各一銅邊豆簠簋各八銅盥盆一銅爵
 五銅杓二明正德九年知州蔣孔暘鑄銅簠簋各二銅
 邊豆各十有二銅爵百六十有二鐵燭檠二鐵鑪大者
 一小者四十有三製竹邊木豆木簠簋及祝版帛匣燭
 架均以木崇正三年學正張爾侯重修
 國朝乾隆二年奉例增鐵犧尊象尊山尊壺尊者尊鬯尊
 太尊各一銅龍勺繡龍幕俎盤
 海門縣明嘉靖十四年知縣吳宗元鑄銅邊豆二百六

十有九銅爵百有四十錫豆三十製祝版一篚一萬麻中教諭張以誠鑄鑪二十有八銅者一錫者二十有六陶者一尊二鑄一陶一燭檠二十有六木盤二十有七木架一祭器置一均併入州

泰興縣明萬曆十年知縣高桂製爵百有五十登一銅二邊二百有十豆二百有五十簋各三十俎十篚一祝版一鑪一鑪瓶一燭檠酒尊具二十五年知縣陳繼疇修

國朝康熙五十二年知縣宋生復增祭器百有四十如皋縣明天順中邑人葛錫製銅爵百八十有四豆二百八十有五登銅簋簋邊數無考燭檠三十有二鐵者

四銅錫者各二木者二十有四銅鐵鼎各一鑪瓶各二青瓷尊一帛匣十有五几三十香案羹盤盆杓盃桶具成化十四年知縣向翀增製邊豆簋盥尊諸器

國朝乾隆二十四年錫裔孫立及韜復製銅爵百五十有五銅簋各二邊豆銅者各八木者二百有六十尊銅者一錫者四銅鼎一鑪瓶銅者二錫者二錫方者十有二錫鑪石鑪各二十有二提鑪二燭檠鐵者四錫者三十有八銅盥盆燎盆各一錫瘞盆七獻盤五木供盤三十帛匣九牲匣十有八牲盤一錫酒壺一沙池一祝版一香案一黃緞卓圍一布卓圍十有八鐵庭燎四祭器匱二嘉慶八年錫裔孫兆麟兆桂兆蘭重修

知縣何廷模如皋儒學文廟有祭器舊矣歲久缺壞
僅有存者每春秋祀事輒多方移君錫成後曾捐費
也攷縣志自前朝天順間邑紳葛君錫嗣後無過問
備諸器如制今舊器之存者秋來視事明後甚未遑
者年代遠刊敝幾盡丙子顧余嗟以簿校紛茲事畫
齡秉鐸茲土暇日為余相顧樂器將以次為嘉事
而葛君之十勸邑中紳捐置獨力辦余聞而奉祠
具狀申上憲請給扁額予之旌並賜諸生冠服及堂
樂舞生例今所重置者已一旌如舊制啟聖祠盛矣
應計器莫不咸備爵豆尊俎之屬煥然一新可謂盛
獨任加人雖為宦裔而家資未及中人乃能慨然以
可傳諸不朽余故樂為記之且勒石俾邑人士世世
有葛君祖孫交相勸云

樂生五十有一麾幡二琴簫笛笙各六瑟四鐘磬祝
建鼓各一填篪木笏排簫搏拊各二工歌六舞生三十
有八執節二舞三十有六

樂譜春祭夾鐘清商立宮倍應鐘宮變主調秋祭南呂清立

宮倍中呂清角立調迎神昭平章大宮變哉孔清立

師伏既伏揭伏乾伏坤伏清伏夷伏初獻宣平章予伏

展伏明伏德伏玉伏振伏金伏聲伏生伏民伏未伏有伏

秩平章式伏禮伏莫伏愆伏升伏堂伏再伏獻伏響伏

協伏儀伏鏞伏誠伏孚伏疊伏甌伏肅伏肅伏雍伏

侃伏譽伏髦伏斯伏彥伏禮伏陶伏樂伏淑伏相伏觀伏

鼓填麈排簫各二琴六琴案十瑟二瑟匣二笛笙各四
編鐘石磬各十有六旌節二籥翟各六十有四大鼓一
木桶二木箱五萬麻十一年學正葉遜修崇正二年學

正張爾侯重定雅樂

御史張承仁記嘉靖丁酉春三月秋官郎舒君蒞通州
政秋八月河中范君玠來為守二月秋官郎舒君蒞通州
文概大樂未備文廟缺典成朝京師舒君蒞通州
事始命制樂銷淫祠佛金以鑄鐘磬得浮石者費百
金純從革者曰琴瑟截竹為簫為笛為篪為笙為箏為
為瑱從竹者曰瑟曰琴曰笙曰箏曰篪曰笛曰簫曰箏
徒矣而為竹者曰瑟曰琴曰笙曰箏曰篪曰笛曰簫曰箏
而散官保羅佐之置田若干畝收其租以給工食以
備修治經費則公家之羨餘博義而樂從者聽春二月
縱民觀之三月三日告成君率郡博生徒鄉士大夫習
之理亂關焉大哉洋洋乎其邦之興乎道之升降天不
揚匪象不彰器以和聲舞以顯象所以奏功而昭德也

古今之樂惟韶備矣當時舞功奏格夔樂告成籥韶
成鳳凰來儀孔子德不備舞功奏格夔樂告成籥韶
鼓元氣以和天下不通蓋道不能以違韶舞為邦無徵不
在齊遺音有感則通蓋道不能以違韶舞為邦無徵不
道此古深仁厚澤恭儉溫良以違韶舞為邦無徵不
七和之休也聲以定之舞以象之德也孔子道化天下
諸郊廟之不能使帝舜之樂於氏之徒也孔子道化
也孔子道化天下諸郊廟之不能使帝舜之樂於氏之徒
在鼓行於萬世治化與德相於當時我國家能使孔子
者乎武初年頌樂不執及州縣大易之樂而況於學孔
治化者深矣初年頌樂不執及州縣大易之樂而況於學
萬里至和氣乘之於此舉之則易州縣大易之樂而況於
州又聚也朝宗之使西海陵者越淮南入於江至
此以轉聚也朝宗之使西海陵者越淮南入於江至
執而行之謂之通使西海陵者越淮南入於江至
之為大矣而相成之日君歸自京師曰是與不負吾心
是為大矣而相成之日君歸自京師曰是與不負吾心
之為大矣而相成之日君歸自京師曰是與不負吾心

請記大矣吉能不厚望焉君子以觀積德百年之禮

四明人禮部尚書董其昌記通之介在江海間也蓋稱東溟朝
忠鯁南沃壤焉故其地鍾五山之奇秀賢才蔚起歷朝
師儒教有聖祖麟豐芒之於斯摩而然哉終以海隅僻
遠陽侯之與狎麟豐芒之於斯摩而然哉終以海隅僻
缺焉學宮歲春不張籥舞僅修故事童非數人而平訟理修舉
完琴瑟弛而陶董公來蒞州事期年而政平訟理修舉
步趨久矣會定陶董公來蒞州事期年而政平訟理修舉
百廢值春祭燔柴既畢酒顧司鐸君而弗吐諸且夫
云我祭則受福會定陶董公來蒞州事期年而政平訟理修舉
升其堂者金石之委草芥音干餘年不絕而弗顧聲容失
序遂令抱器而委草芥音干餘年不絕而弗顧聲容失
矣明公咨詢及此宮牆幸甚張君於首飲冰之俸而
益以范尚璽所助之費屬君躬任釐葺乃舉令以爲
尺舊譜考定八音及詢人歌舞之節於邑之長而肆
奕之事又舉方秋釋菜一詢人歌舞之節於邑之長而肆
奕之事又舉方秋釋菜一詢人歌舞之節於邑之長而肆

不佞屬爲記余歷觀人心之潛濶必由於學校之興廢
今檇文則背六藝而襲佛老持議則左平恕而依申韓
闕里矍相之區將有不中知篋篋祝圍爲何物者矣今張
君獨能於蠹蝕斷缺之中存亡補敗此何異訪官制於
郊子審國風於延陵而董公又漢鮑德守南陽郡學久
求三代之禮樂於不均難哉昔漢鮑德守南陽郡學久
廢德爲備俎豆於不均難哉昔漢鮑德守南陽郡學久
學之規精及於律麻器數不專樂以諸儒歎服而胡安學
繼其遺蹤者耶抑余考通志不專樂以諸儒歎服而胡安學
之庚午今歲運耶抑余考通志不專樂以諸儒歎服而胡安學
詞臣釐正雅樂而通矣正當聖廟子親御實修雍之命
哉禮協此中雅樂而通矣正當聖廟子親御實修雍之命
項背相望於朝野間當自一造而達之冥下名儒於其
所謂齊魯文於朝野間當自一造而達之冥下名儒於其
孝友文章世其家時參酌其事者爾州始董公名儒於其
王良弼皆厥有成勞參酌其事者爾州始董公名儒於其
焉遂援筆而爲之記

海門縣明萬厯中教諭張以誠鑄大鐵鐘一併入州餘

泰興縣舊存麾幡祝故墳簾琴瑟笙笛簫排簫管編鐘

編磬鼓應鼓搏拊鼓旌節翟數無考
如皋縣舊存麾祝故鼓編鐘編磬各一琴笛笙簫各四
墳簾瑟排簫各二節二翟三十有六

國朝乾隆二十四年知縣何廷模製麾幡二大成鐘大成
鼓鳳鼓祝故各一瑟墳簾排笙排簫鼓搏拊鼓各二
琴笛笙簫鐘磬各四編鐘編磬各八節二簫翟各四十

有二黃曲柄織一樂器賈一

模自記周禮樂師掌舞無其旌人教舞散樂夷樂
樂之有舞古也其器無其人不能為古樂焉有其人
無其器亦不能為古樂焉延模承乏皋邑祀
先師於上丁問所為樂舞者鬱湮已久心缺焉憂之丁丑歲
儀每試異冊申牒列諸童子生前寵異之模與鄉大夫

鄉先生議勸置諸肆春牘絃匏笙簧各如制選諸生之
敏者受教於知樂之師月餘成精其能今歲仲春之祭
堂上堂下升歌間歌肅雝和鳴舞人刻刻起善為禮容
綴兆罔愆觀者異音同歡喜模有志之竟成也慮無其
繼雖美弗傳乃錄諸器名日牘記之交司鐸者視藏於
其署之左右以時補其缺而教其譜器壞則修藝精更習
者有所考以時補其缺而教其譜器壞則修藝精更習
庶不負
國家尊師之意與二三君子扶持學校之苦心
模雖他去回首宮牆其亦可區區稍慰也乎

鄉射設圃於學明制州縣官學官及諸生皆令習射前
期戒射定耦選執事生充司正副司正司射司射器請
射舉爵收矢執旗樹鵠咸如式

鄉飲酒歲以孟春望日孟冬朔日舉行於學州縣官為
主擇年高德劭者一人為賓次為介又次為眾賓學官
為司正司爵贊禮引禮讀律令並以諸生充前期執事

生於明倫堂陳設坐次賓席於堂西北南嚮主席於堂東南西嚮介席於堂西南東嚮眾賓之長三人席於賓西南嚮東上並專席眾賓席於西序東嚮僚佐席於東序西嚮皆北上司正席於主東北嚮如有鄉大夫來觀禮者席於堂東北為饌三品以上南嚮四品西嚮無則闕之設律令案於主介間設尊案於東序端設樂於西階下至日執事者宰牲具饌主及僚佐司正先詣學遣使速賓介以下比至主率僚佐迎於庠門之外揖入主居東賓居西贊禮贊揖主賓三揖三讓而後升堂東西相向立贊兩拜交拜畢賓即席延介一讓升交拜如賓禮介即席延眾賓升主揖眾賓答揖即席咸坐贊司正揚觶引禮引司正由西階升堂北嚮

中立賓介以下皆立司正揖賓介以下皆揖司爵以觶酌酒授司正司正舉酒曰恭惟

朝廷率由舊章敦崇禮教舉行鄉飲非為飲食凡我長幼各相勸勉為臣盡忠為子盡孝長幼有序兄弟友弟恭內睦宗族外和鄉黨無或廢墜以忝所生讀畢司正飲酒飲畢以觶授執事者司正揖皆答揖復位讀律令執事生舉律令案於堂之中引禮引讀律令生詣案前北面立賓介以下皆立交揖如前讀畢復位供饌執事生舉饌案至賓前次介次主三賓以下各以次設獻賓主起北面立執事生斟酒授主主受爵詣賓前置於席少退兩拜賓答拜主退復位賓酢酒賓起介從執事生斟酒授

賓賓受爵詣主席交拜如儀次獻介介酢主亦如之就位皆坐執事生詣三賓眾賓以下斟酒畢引酒酒三行奏樂工升歌周詩鹿鳴之章笙奏

御製補南陔詩問歌周詩魚麗之章笙奏

御製補由庚詩乃合樂歌周詩關雎之章卒歌工告備出執事

生行酒飲無算爵徹饌徹畢皆興主僚居東賓介三賓眾賓居西各兩拜畢送賓賓主以次下堂分東西行出庠門一揖而退

謁

廟督學按試至州次日具朝服祇謁

先師官吏師生候於櫺星門不稟接督學行禮畢詣明倫堂

設

聖諭案行禮畢滿坐諸生宣讀

聖諭及卧碑訓飭士子文畢更蟒補升堂官生以次揖見設講

案講書生出班一揖西向立講畢下堂官吏師生先出不赴謝每月朔望州縣官率僚屬學官率諸生謁廟及崇聖祠行香如儀

送學督學歲科試取進文武各生紅案發到州縣官送學肄業先期擇日傳集至日州縣官大堂公坐簪花掛紅諸生行庭參禮州縣官答禮由中門鼓樂導出州縣官朝服率諸生謁

廟行禮詣明倫堂設香案望

關謝

恩畢升堂更蟒補與學官交拜諸生見學官四拜學官拱受
兩拜答揖兩拜

賓興大比之年督學科試優等各生學官先期起送州
縣官具書柬擇日畢集至日結綵明倫堂張樂展筵抗
禮列坐酒三行簪花架仙橋鼓樂前導由庠門送出是
科中式者立扁樹幟禮其廬

教養

俊造三升基於學宮博之以詩書厚之以既稟所以惠
我髦彥者何其宏也瑀琢琳琅和寶必至宜乎戴甫垂
畢委宅其中蒸蒸日上蒸蒸然邦國之瑞哉

國朝順治九年

命禮部頒臥碑於天下學宮碑曰

朝廷建立學校選取生員免其丁糧厚以廩膳設學院學道
學官以教之各衙門官以禮相待全要養成賢才以供
朝廷之用諸生皆當上報

國恩下立人品所有教條開列於後

一生員之家父母賢智者子當受教父母愚魯或有非

爲者子既讀書明理當再三懇告使父母不陷於危亡
一生員立志當學爲忠臣清官史書所載忠清事蹟務
須互相講究凡利國愛民之事更宜留心

一生員居心忠厚正直讀書方有實用出仕必作良吏
若心術邪刻讀書必無成就爲官必取禍患行害人之
事者往往自殺其身常宜思省

一生員不可干求官長交結勢要希圖進身若果心善
德全上天知之必加以福

一生員當愛身忍性凡有司官衙門不可輕入卽有切
已之事止許家人代告不許干與他人詞訟他人亦不
許牽連生員作證

一爲學當尊敬先生若講說皆須誠心聽受如有未明
從容再問毋妄行辨難爲師長者亦當盡心教訓勿致
怠惰

一軍民一切利病不許生員上書陳言如有一言建白
以違制論黜革治罪

一生員不許糾黨多人立盟結社把持官府武斷鄉曲
所作文字不許妄行刊刻違者聽提調官治罪

康熙四十一年頒

御製訓飭士子文曰

國家建立學校原以興行教化作育人才典至渥也朕臨御
以來隆重師儒加意庠序近復慎簡學使釐剔弊端務期風

教修明賢才蔚起庶幾械樸作人之意乃比來士習未端儒
效罕著雖因內外臣工奉行未能盡善亦由爾諸生積鋼已
久粹難改易之故也茲特親製訓言再加警飭爾諸生其敬
聽之從來學者先立品行次及文章學術事功原委有敘爾
諸生幼聞庭訓長列宮牆朝夕誦讀甯無講究必也躬修實
踐砥礪廉隅敦孝順以事親秉忠貞以立志窮經考業勿雜
荒誕之談取友親師悉化驕盈之氣文章歸於醇雅毋事浮
華軌度式於規繩最防蕩軼子衿佻達自昔所譏苟行止有
虧雖讀書何益若夫宅心弗淑行已多愆或蜚語流言脅制
官長或隱糧包訟出入公門或唆撥姦猾欺孤凌弱或招呼
朋類結社要盟乃如之人名教不容鄉黨弗齒縱倖逃禡扑

濫竊章縫返之於衷甯無媿乎況平鄉會科名乃掄才大典
關係尤鉅士子果有真才實學何患困不逢年願乃標榜虛
名暗通聲氣夤緣詭遇罔顧身家又或改竄鄉貫希圖進取
器凌騰沸罔利營私種種弊端深可痛恨且夫士子出身之
始尤貴以正若茲厥初拜獻便已作姦犯科則異時敗檢踰
閑何所不至又安望其秉公持正爲國家宣猷樹績膺後先
疏附之選哉朕用嘉惠爾等故不禁反復惓惓茲訓言頒到
爾等務共體朕心恪遵明訓一切痛加改省爭自濯磨積行
勤學以圖上進國家三年登造束帛弓旌不特爾身有榮卽
爾祖父亦增光寵矣逢時得志甯俟他求哉若仍視爲具文
玩愒弗做毀方躍冶暴棄自甘則是爾等冥頑無知終不能

率教也既負栽培復干咎戾王章具在朕亦不能為爾等寬矣自茲以往內而國學外而直省鄉校凡學臣師長皆有司鐸之責者並宜傳集諸生多方董勸以副朕懷否則職業弗修咎亦難免勿謂朕言之不預也爾多士尚敬聽之哉

弟子員額明洪武二年定額通州三十人海門泰興如皋各二十人月給廩米宣德三年每學增廣如廩額正統十二年復增附學無定員

國朝順治四年定通州廩膳生員三十人泰興如皋各二

十人海門十人增廣如之

如皋增生誤缺一人乾隆十年教諭任之鏞請復如額

歲科兩試取進多寡畧等十五年定三年一試通州泰興如皋各十五人海門四人康熙九年定如皋十二人

海門同尋省為鄉減其半十五年仍分行歲科試定通州泰興各四人如皋三人海門二人十九年復額二十八年增通州泰興各五人如皋四人雍正二年復增如前亦增海門四人三年撥歸揚州府額通州三人如皋二人嘉慶十九年通州分給沙籍二人咸豐九年助糶增如皋五人同治三年增通州五人泰興三人六年增通州五人七年增如皋五人泰興六人今額通州三十六人靜海十人泰興三十四人如皋三十二人其遇國家慶典加廣額外者雍正元年乾隆元年二年嘉慶二年六年二十五年道光二年三十年咸豐四年同治二年通州泰興各七人如皋五人靜海三人乾隆十七年

二十二年二十八人三十一年四十六年四十九年嘉

慶元年通州泰興各五人如皋四人靜海二人助精暫

廣者咸豐七年通州十四人靜海一人九年如皋三人

同治三年通州三人靜海一人泰興八人如皋五人六

年靜海一人七年泰興三人如皋五人泉額暫廣五十人分年取進

自是均不為令明成化中定衛學軍生通州二十人

國朝順治初定竈籍生員通竈三人今並裁明崇正十年

定州縣學各設武生員

國朝康熙中定通州泰興各十五人如皋十二人海門六

人雍正三年撥歸府額通州二人如皋一人嘉慶十九

年通州分給沙籍一人同治三年六年遞增通州如皋

各十人泰興九人助精暫廣如文額

學政全書乾隆二十二年議准江南通州崇正昭文之	薛家永興等一十六沙毗連海濱界址交錯雍正十	年間改隸通州管轄居外沙之戶即入通考以原	隆元年給事中馬宏琦奏請另立沙童進額或回乾	籍考部議令崇明之半洋大戲臺沙籍進取	南赴崇明二年以前學臣張廷璐該州紳士呈請參	嗣勢通童二年前學臣張廷璐該州紳士呈請參	情勢通童二年前學臣張廷璐該州紳士呈請參	武生一名更張嗣後應仍照舊編通童各籍俱各相	自可學額更張嗣後應仍照舊編通童各籍俱各相	通州學額更張嗣後應仍照舊編通童各籍俱各相	正額酌減三名歸於通州共名額仍少今將州額內	撥與沙童三名歸於通州共名額仍少今將州額內	乾隆三十九年額存江蘇學政彭元瑞咨稱通州一	籍生員向係分額查通州沙童考額外另取文生二	體幫補李因培等語查通州沙童考額外另取文生二	經學政張廷璐酌量勢分額取進原非異縣估籍可	本部議覆沙童培等語查通州沙童考額外另取文生二	比前學政張廷璐酌量勢分額取進原非異縣估籍可
-----------------------	----------------------	---------------------	----------------------	-------------------	----------------------	---------------------	---------------------	----------------------	----------------------	----------------------	----------------------	----------------------	----------------------	----------------------	-----------------------	----------------------	------------------------	-----------------------

童與沙州額內各相安自可毋庸更張嗣後仍照舊例即
 於通州額內撥與沙州二名毋庸更張嗣後仍照舊例即
 是沙州額內撥與沙州二名毋庸更張嗣後仍照舊例即
 試同案發落與州應席士子並無歧異其有考列前茅應
 行幫補學一增者自應蘇州巡撫初設專學應按海門廳沙
 與通州學一增者自應蘇州巡撫初設專學應按海門廳沙
 嘉慶十七年議額一江蘇州巡撫初設專學應按海門廳沙
 試情形酌定學額一江蘇州巡撫初設專學應按海門廳沙
 酌量定額酌定學額一江蘇州巡撫初設專學應按海門廳沙
 名請增設文據該生十五童等以該廳觀風應各百五
 覆查始據稱該生十五童等以該廳觀風應各百五
 在崇明四考者有廳童四在通州考者增各百五
 學額並未覈實確計其多寡請設該地地方官惟廣
 學額並未覈實確計其多寡請設該地地方官惟廣
 餘名等語查該籍自南歸北就書院之課應考者戶口堪
 戶果年例已符該籍自南歸北就書院之課應考者戶口堪
 門至書院肄業無論憑查異籍皆應課且聚散無常
 其是臨考例能文無憑查異籍皆應課且聚散無常
 政按臨考例能文無憑查異籍皆應課且聚散無常
 循化廳之例定通崇兩處統計人數不過二百名試取
 武童二名除撥通州原額文生二名武童四名外試取
 武童二名除撥通州原額文生二名武童四名外試取

新設文生二名武生一名該等無語查沙州民皆自來人
 悉由海門額內撥與沙州二名武生一名該等無語查沙州民皆自來人
 考較多再行題請增額等語查沙州民皆自來人
 之因招引考人該民來加增去無常與江民皆自來人
 若人招引考人該民來加增去無常與江民皆自來人
 之因招引考人該民來加增去無常與江民皆自來人
 去關礙應請比照江蘇西載縣冊籍貫隱該民皆自來人
 有額嗣後雖肯令數他處跨考如應請加數則該民皆自來人
 定額其額不減令數他處跨考如應請加數則該民皆自來人
 自借其額不減令數他處跨考如應請加數則該民皆自來人
 學政憑文酌減雷缺無處以重名器而免估漸少仍聽該民皆自來人
 在通州崇明酌減雷缺無處以重名器而免估漸少仍聽該民皆自來人
 厚增若崇明酌減雷缺無處以重名器而免估漸少仍聽該民皆自來人
 例准其設學後學管轄所屬有優亦請餘名估漸少仍聽該民皆自來人
 俟員餉十年設學後學管轄所屬有優亦請餘名估漸少仍聽該民皆自來人
 生員合該生員等認新俟員餉十年設學後學管轄所屬有優亦請餘名估漸少仍聽該民皆自來人
 考籍童生永該籍不違官按確查田廬墳墓印契之明人嗣後亦
 不籍童生永該籍不違官按確查田廬墳墓印契之明人嗣後亦
 考得轉旨沙籍不違官按確查田廬墳墓印契之明人嗣後亦
 二十年者仍取結報明各官確查田廬墳墓印契之明人嗣後亦
 咨原籍不得歧考以杜弊混崇明縣訓導入籍並照戶廳移

通志 卷五 學校志 教養

幾復舉

國朝順治五年十四年康熙十年二十四年三十六年雍正元年選拔通州泰興如皋海門各一人五年定六年一選乾隆七年定十二年一選凡學政三年試竣州縣起送優生間以一二人充貢

科舉額明制每舉人一名錄送應試生儒三十人後又增取定額之外萬厯時核減員額童生入學有僅錄一二人者科舉亦減殺矣

國初如明額而新進者不與康熙二十九年錄送倍之尋增至百人乾隆九年定中式舉人一名錄科八十人副榜一名錄科四十人今無常數通州暨屬邑赴省試者

恆千數百有奇

書籍通州舊藏周易大全書傳大全詩集傳大全春秋大全禮記大全四書大全九經集註資治通鑑通鑑綱目通鑑紀事本末文獻通考賦役成規性理大全五倫書爲善陰陽孝順事實朱子語錄家禮小學焦氏講錄山堂考索唐文粹各一部海門舊藏書傳大全詩集傳大全春秋大全禮記大全四書大全通鑑節要大誥三編奏議性理大全五倫書爲善陰陽孝順事實家禮小學文衡各一部併入州泰興舊藏五經大全四書大全通鑑綱目大明律大誥三編性理大全五倫書內訓希董堂集各一部如皋舊藏五經大全五經旁訓禮記摘

註四書大全四書摘註二十一史資治通鑑通鑑紀事本末嘉靖揚州府志鎮江府志四夷考大明律大誥三編文獻通考天祿閣外史性理大全五倫書爲善陰騭孝順事實明倫大典祖訓朱子全書小心齋劄記日新要語太上感應篇白虎通文心雕龍廣文選楚詞韓文王心齋集楊忠愍集陳白沙集覆瓿語崇古文訣理學文鶴藝圃琳琅各一部

國朝頒存通州暨兩屬邑

上諭四十四本條例九本

聖諭廣訓二十本

御製訓飭士子文一冊日知舊說二部

文廟碑文十冊平定金川碑文十冊改教詩碑文四冊

盛京賦二本

御製詩初集二集文集各一部

樂善堂文集二部

御纂周易折中周易述義詩義折中春秋直解各一部

日講四書解義二部性理精義三部朱子全書二部

欽定詩經傳說彙纂書經傳說彙纂春秋傳說彙纂各三部周

官義疏儀禮義疏禮記義疏各一部孝經衍義四部通

鑑綱目三編一部唐宋詩醇二部四書文三部

大清會典二部吏部則例禮部則例科場條例學政全書律

纂條例各一部

南巡盛典一部滿漢對音字式一冊官員接見儀注江蘇冊結式壇祠祝文儀注祭器樂器圖式各一冊十三經註疏各一部大學衍義一部二十一史各一部明史一部江南通志一部近思錄一部

武英殿聚珍板書十八種江蘇巡撫陳宏謀發存大學衍義輯要衍義補輯要四禮翼孝經註解小學纂註正史約司馬公傳家集近思錄集解呂子節錄紀年便覽在官法戒錄從政遺規養正遺規訓俗遺規教女遺規豫章學約各一部乾隆五十五年如皋黃興祚捐送舉學書籍七千一百九十九卷嘉慶八年祚子理續送三千七百十七卷

尚書彭元瑞記

本朝重熙累洽

列聖相傳罔不

御纂諸書炳若

頌發學宮昭示

命上集羣聖大成

賜三分臣輯四庫

地以江浙許合

石室名山之秘

及見者正多矣

祚字紹翼號芝田

孫外分其副本

欽定淵類函以下

二于四百四十

者垂久遠矣而

簡命視學江左

黃叟獨分惠藝

之煩良義舉故

也今黃叟以其

井衍沃而黍稌

公田而邑人士

之慕義者踵相

望亦且分其田

以歸諸

諸

諸

諸

諸

諸

諸

諸

諸

諸

諸

諸

諸

諸

諸

諸

諸

諸

諸

諸

諸

諸

諸

卷五 學校志

教養

五

其大者乎昔范希文知應天盡毀僧寺而以田歸之學
 未晦翁守南康凡田之沒入官者悉以養士至今稱二
 公之功不哀今巽山設施措置與二公
 若一轍焉不可謂古人不相及也
 修學田一併茶場田二百二十七畝八分九釐八絲歲
 租銀四兩五錢四分崇正元年奉文撥入泰州
 分乾隆四十二年徐觀光捐置
 一韓家洋田十六畝五分歲租錢八千文嘉慶二年知
 縣曹龍樹撥入
 一北七里缺田七畝五分歲租錢五千五百文道光四
 年劉雲江捐置
 一東朱家莊田三畝五分歲租錢二千一百文道光五
 年吳長齡捐置
 一南王家莊田三十六畝歲租錢十八千四百文道光
 十年吳述祖捐置
 一東蔣阜田一百二十畝歲租銀九十六兩道光十三
 年沈裕恆捐置
 一東蔡家莊田九畝四分歲租錢九千文道光十四年
 陳馨遠捐置
 一北野池頭田三十畝歲租錢三十千文道光十六年
 杭本發本元捐置

命視學

聖天子

一東冒家莊田七畝歲租錢七千六百文道光十六年
 葛希聖捐置
 學政謝墉記
 不德化覃敷光天之下至於海隅莫不興學凡立學者莫
 江蘇乙未秋歲試三吳後渡江按揚及通於是屬邑如
 舉修學工竣學博士謁余曰舉學歲久失修茲集邑如
 士大夫協乃心力亦既克襄厥成惟是無田無以歲
 事是以風雨鳥鼠之不時而侵削是虞有原任刑部員
 外郎徐觀光既認修奎閣復請捐水竹園田百二十
 八畝於學以記之其田租所入為歲修資蒙上憲予可欲請
 錫言以記之予准秉經稽占風示教諭以作興膠序廣
 樂育而答
 盛明
 使育之事也習禮課藝講堂趨殿廡除黜聖相與
 經理而整葺之博上諸生之職也歲入息數十金而以
 充實費之用則其保歲之功也鉅亦在善為之而已且夫
 無歲不修歲不一修歲不修則歲不修也
 記曰蛾子時時不修則歲不修也
 子於學無時暫替所以命曰敬遜務也工固有之學亦宜然
 而玩愒不修燕朋燕僻則乘間抵巇者日攻其內而腐
 壺剝蝕之其為風雨鳥鼠不亦多乎此亦宜鑑藝事而
 知儆矣學者勗哉若徐君者自出其力而不尸其功殆

先實而後名者耶歷歲無疆而慎修思永殆循名而責實者耶兩博士其善為之俾書而貞諸石

附資典田一西十里墩田九十八畝二分歲租錢六十九千二百七十二文

一北七里缺田七十九畝歲租錢五十千二百二十五文

一南三接橋田三十三畝九分歲租錢四十千一百九十五文以上嘉慶十四年朱洪壽捐置

院塾

士羣萃而州處閒燕其心安焉所謂祥金怒鐵一鑑而治之成功速而獲效恆倍也日異月新欣然係於文教安在古鹿洞鷺湖之無其繼耶

通州

貢院在學宮北宋淳熙十年知州蔣離建西偏有三賢堂嘉定中知州喬行簡移建州治西北咸淳四年知州馮弼復移建治西南後廢

大中大夫程大昌記三代以後取士之法大抵略於行詳於言至唐極矣而猶許其兼采譽望雖詢聽不無失實亦時時以請屬法而陸贄梁肅王起輩凡所選薦後皆行副其言不愧古昔以是知法無偏有人焉與之通之則皆適於全也予同年進士蔣元肅知人以周事材足以達學淳熙十年守通州歲當大比而考闕無所

之虛解蓋嘉定貢闈之舊然終非久遠計迺相攸高爽
地得郡之蔬圃焉東北枕海山樓可以開雲梯之武南
則浮圖屹立可以繼慈恩之題重門羅棘有堂有廳有
廡餽名易書次舍嚴密為問者八十有八民不知役踰
月而成鵠袍鼎來文氣自百鼓承承統府之命訖就前
而之能也亦惟恬且將去矣子其為我書之鳳於是非
人歎曰今之吏凡簿書所不責者謂之不急況剖符於
並邊者乎侯於是賢遠於人惟通瀨江枕海帶連吳會
蓋陳忠肅任忠敏之仕嘗居王惠趙康靖之流衣被
也遊於斯則直毅夫於斯則諫劉偉明文采風流衣被
到今若時先達直毅夫於斯則諫劉偉明文采風流衣被
聞客曹俞公以詞科進而二程為文宗受知孝宗肇以
鑾坡攝擢直之任其兩鳳聯飛續聞趾嫩為時名卿者
不無數譽髦斯士與天地相通也文與氣相發也古之
人無斃言造士者新而士者心舊而嘗一也彼介攸止
我髦士言造士者新而士者心舊而嘗一也彼介攸止
象異焉學者志於上達益知所取舍矣莫尊於道義莫
美於名節以致遠自期以務實自勵夫是之謂懷忠信
爵而人爵從夫是之謂風夜彈學以待問懷忠信以待
舉力行以待取通之士其尚懋哉以無忘侯懷忠信以待

匡廬厚齋先生之子學有源委故為政知所先後云
試院在州治東即舊察院址

國朝雍正二年知州白映棠建東西轅門二鼓棚二官廳
二大門二楹東西耳房各一儀門五楹東西文場各七
楹大堂三楹捲軒一東西隸房四川堂一二堂三楹東
西配房二廂房三正室五楹東書房三廚房二下房三
西書房十一下房六廚房二役房六乾隆初增建沙字
號於儀門東偏嘉慶十一年知州張桂林闢東西隸房
建新文場東二楹西五楹道光十五年知州平翰重修
大堂及東西文場儀門外建捲軒一同治七年知州梁
悅馨重修建東新文場五楹正室前捲軒一

大清龍飛雍正二年以通州濱海控扼大江南北特允制府

請升為直隸仍割泰興如皋海門三縣隸之於時我蓋

平白公以廉能調守吾州蓋二年於茲矣州之百餘煙

者復廢者興州人愛戴歌舞踰於二天他日進紳士告

曰是邦蒙

皇恩超登大郡將來督學按部必循次以按臨則駐節之地非

敕書况通之人士四百年來赴試者重趼跋涉必裹數月之

糧而後達於揚府試畢軌不及停喘不及息旋屬集於

吳陵其後達於揚府試畢軌不及停喘不及息旋屬集於

之利其何統以鋪揚

新恩而稱統以鋪揚

堂之東院故址擴而大之規制哉於是誦日筮地就州治

左列號舍二楹闕巨麗足以壯士氣而尊憲體甬道

席寬廣坐具堅緻以瓦翼以窗格可以避風雨防寒暑試

久號舍北別為隸寮東西對立周廬巡警以次體息其

中而廳事後則為隸寮東西對立周廬巡警以次體息其

憲退思更衣之所其東則吏舍三楹西亦如之蓋檢文

書貯卷籍者於是乎在焉重門以內特建嚮明之堂用

以程文藝而署案牘循堂而西有小齋門廠疏櫺深院

亞分花竹大憲之所游息也堂東有長檣拓明窗為幕

寮積之舍無不畢具凡後齋廚僮僕左右通計為屋者又三

十有餘間院東並大我公南嚮者為提調廳西則廨舍三

公首倡義助愛也我公南嚮者為提調廳西則廨舍三

舞爭先赴義蓋自鳩工迄落成凡閱一歲莫不踴躍扶

按州立壯義象鼎新而宇原奉聖作今

聖天子肇州以廣鉅典俾我州士子永代無奔馳赴試之苦

上德建

持恩而

堂字惠南公之流澤也則其有功此士豈有量哉公諱映

通判馬頴士儒癸巳科中其式自邳州移守吾州襄其事

其州紳士督工以助成盛舉者名姓具於碑陰庶來者

通州直隸州志

卷五

學校志

抗

三

屬紳士而成之

通志卷之五

國

者也蓋自雍正二年改升通州為直隸白公患就試吳
陵者之勞且費也闢川治東院故址為試院迄容入
十餘年矣歲月既深漸失舊觀又東西文場舊祇容八
百餘號累洽文教單數四海之內人以不與士林為恥
家重熙攘亦莫不爭自濯磨者是以每歲計十有五號
海濱僻壤而舊號加以千餘字文排比每字承辦者輾
時患不足而舊號加以千餘字文排比每字承辦者輾
右逼處動輒掣肘加以千餘字文排比每字承辦者輾
臨時取辦五年由皆斷壞零落不可憑倚與州之苦焉
公以嘉慶五年由皆斷壞零落不可憑倚與州之苦焉
訪問疾苦百廢具修慨然念試院為造就人才之所因
陋就簡其何以廣宣
建議繕修而於號舍尤競競焉闢堂東西之隸寮改建
文場正值東西文場之北而稍後東二間西五間通計
新舊號二千二百有奇號數足矣酌定號桌成式每字
十者減為十二試席寬矣酌定號桌成式每字
通為一桌使不得移他處高下有度寬厚有數堅固
精緻使可經久而舉筆動搖之患免矣此皆息之區
以及舊觀之分閱之舍大憲視前規而峻起嚴正華軒
一復積之所亦無不整理通計土木之作一萬餘工為

上德因

冒廷

望天子

天子皆

費四千五百餘兩經始於十年前六月越四月而告厥
成焉於是通之人士不特可以免奔馳之苦而規
模廓大體周也嘗以今州乘通州舊隸揚州科第不亞大
府然自雍正丁未至今州乘通州舊隸揚州科第不亞大
稱然自雍正丁未至今州乘通州舊隸揚州科第不亞大
卿貳或以才冠南宮擢居清顯一皆試院未建時所未
有而每科會試之盛亦倍於昔時然則益固者其效
其所以振興之氣而無體之使深植之意所以無負
安人量哉後之公名桂州字公重之隆癸卯科中無負
作人量哉後之公名桂州字公重之隆癸卯科中無負
江甯南捕通判其守吾儒學錢世告後二年即陸自
安甯鳳陽府襄其守吾儒學錢世告後二年即陸自
稅司張秀郡紳士元崑馬原岐馮宋保吏目張會授
夔友王汝霖徐智孫元崑馬原岐馮宋保吏目張會授
章胡長翰暨世綸也例得備書
知州平翰記望南也例得備書
簡重負物記望南也例得備書
任為尤重所按臨之者江謹者嚴關防其習正風俗於
綦嚴江蘇省試院赴在江蘇者嚴關防其習正風俗於
隸揚州每歲科試如皋二縣靜海州附之始建正通州亦
為直隸州轄泰興如皋二縣靜海州附之始建正通州亦

通志卷之五

州之東以集多士以故通州雖處江以北之東南隅為
 大吏行部所不至而督學使者閉歲一弭節則土庶鱗
 集聞往時試於泰州者四學之為諸生童子千數百人
 試院迄今百十餘年勤茲非其效歟院宇童子創既久
 作人近自嘉慶甲午秋奉地益新其號凡又閱二三十
 年翰以道視院宇傾欵滲漏將有覆壓之虞乃集州之
 是州夫行視院宇傾欵滲漏將有覆壓之虞乃集州之
 賢士大夫亟謀加修築咸翁然以為宜出泉鳩工不數
 而復其舊且以加焉夫古者守土之吏值部刺使者入
 境命節守屏且以加焉夫古者守土之吏值部刺使者入
 禮命使修不治者不勝任先自効百廢具舉實由乎此
 墻垣壞不治者不勝任先自効百廢具舉實由乎此
 期以講德掄材循行郡邑有考覈之責關防之宜涉旬
 臣之非第宏敞其屋舍嚴密其啟閉安坐構思無虞
 日之亦當促局鑄周衛之虞又慎諸弊絕而真材益
 藝其間亦當促局鑄周衛之虞又慎諸弊絕而真材益
 風雨無虞促局鑄周衛之虞又慎諸弊絕而真材益
 奮亦豈尋常官舍之略加高並別策吏役之盛東西俾
 其舊而修葺之略加高並別策吏役之盛東西俾
 日不得相與士雜如思所以擴之者亦予之願也夫
 至不能容有繼吾志而思所以擴之者亦予之願也夫

簡命為

天子重

是為

文會學舍在學宮東宋嘉定中教授盧端誼建前為堂
 左右有簡諒謹信二齋後為直舍明嘉靖中同知舒纓
 重建中為堂四左右學舍相向前後為門左右有塾刊
 尚書桂夢規條於堂偏等廢

靜海尉詹仁澤記通州濱海其地廣斥有魚鹽之利俗
 近古不汲汲於仕進應舉之士雖少前後登科甲躋
 從為美官者不乏蓋山嶺崇峻實鍾其秀若乃儒
 冠未成好致事者往歸諸貢額之優謂前輩無素
 自棄有以好致事者往歸諸貢額之優謂前輩無素
 同里盧君致然噫奚至是也童稚教門疏泮水不絕
 築括隱租豐饒分教大葺學宮拓橋星門疏泮水不絕
 東偏故田間架之贏翦草立屋前使吳公困絃誦公錢
 萬營士田間架之贏翦草立屋前使吳公困絃誦公錢
 左日簡諒謹信二齋後為直舍明嘉靖中同知舒纓
 有課督其勤惰而進退之文會者翰林侍讀鄭公獬亭

賢長應所識既上之弟無為民場敢日獻入學有者暇名也初公未第時來自安陸習舉子業於縣東志道院
弗則對望字與拂能而已知哲有屋問也酬年館撤復日遊息於斯亭在城西南文殊院歲久圯壞僧忠師
養愛近於志古雲言能先愛為有固父童講九懷而作之公易名宇者亭至是熙間郡守又嘗重其材助新
於敬世所兄於小學尤視為不切大抵誘之甚矣今利祿甫教者
蒙行耻弟爵賊夫入德之序當義使安於灑掃
迷已聖門所異於是夫血氣盛則居上位不能
厥木私意處家多悖德居上或有不
心躡急也夫血氣盛則居上或有不
保其往敬誦所聞或有不能於
賢長應所識既上之弟無為民場敢日獻入學有者暇名也初公未第時來自安陸習舉子業於縣東志道院
弗則對望字與拂能而已知哲有屋問也酬年館撤復日遊息於斯亭在城西南文殊院歲久圯壞僧忠師
養愛近於志古雲言能先愛為有固父童講九懷而作之公易名宇者亭至是熙間郡守又嘗重其材助新
於敬世所兄於小學尤視為不切大抵誘之甚矣今利祿甫教者
蒙行耻弟爵賊夫入德之序當義使安於灑掃
迷已聖門所異於是夫血氣盛則居上或有不
厥木私意處家多悖德居上或有不
保其往敬誦所聞或有不能於

一萬
尚書序行道小學規條舍中延篤實長者二人平日坐左
右塾序行道小學規條舍中延篤實長者二人平日坐左
中繪陳祥道楊復禮圖日接子禮日亦如之次為習禮堂
禮日婚一節師事父禮圖日接子禮日亦如之次為習禮堂
射禮立一節師事父禮圖日接子禮日亦如之次為習禮堂
揖坐立之節師事父禮圖日接子禮日亦如之次為習禮堂
以辨雜服又次為授圖日接子禮日亦如之次為習禮堂
示之說文義約以入身又次為學教之通曉亦列數圖
為講一兩字義約以入身又次為學教之通曉亦列數圖
止教又次為聽節鼓節或全以習射儀四堂而日亦將
授之器或擊教以節鼓節或全以習射儀四堂而日亦將
樂投壺或擊教以節鼓節或全以習射儀四堂而日亦將
習矣自聽樂復至書算以次至句讀至習禮皆畧復
舊業復於門左復至書算以次至句讀至習禮皆畧復
右塾以次序出

崇川書院在城東龍津橋明嘉靖六年判官史立模建
今圯

東漸書院在四甲鎮

東登州人諱其學益宿聞鄒魯之風者也

忠茂節童無文壯行焉知崇其本而作其氣者其山

仰乃崇且圖買仁取義之贊其淵源可溯也

問出於孔孟成仁取義之贊其淵源可溯也

山之不能屈柴市之慘而維植者盈縮不能阻

者怒濤不能屈柴市之慘而維植者盈縮不能阻

心是誠浩一宋歌所謂立天維植者盈縮不能阻

得其非歐也胡弱冠進士有宏範亦廷忠對忠

宮所不忠孝也戰陣無非孝也先其知自慕忠

君命然介劉尹暨邑庠師生謁使君題其院曰忠

日浩然所左右為耳室統若干楹使君題其院曰忠

講習所左夏以就緒前為門中為堂後為寢又後

素己酉孟夏以就緒前為門中為堂後為寢又後

判冉從孺發金三有奇於門羣司羈力奉公勉勿

欽敏經海門劉尹燭善規畫也俾慮事授成謂邑簿

奉焉謂理也仲庀材典植謂司帑羈力奉公勉勿

奉焉謂理也仲庀材典植謂司帑羈力奉公勉勿

國朝同治七年知州梁悅馨建

經費一爵督李鴻章捐錢四百千

知州梁悅馨捐錢八百千

典商捐錢六百千

彭維聰彭寶榮捐錢一千六百千

呂四餘東餘西沙四場引捐錢三百四十千

社學在州治者七海門故治者二西亭社田三呂四餘

東社田二畝各一並廢石港一在文正書院西社田四畝

沙一明宏治十三年建

國朝雍正十三年大使王馨重建

餘西一舊地圯乾隆四年大使王嘉俊重建

東一即舊場使署址社田五十六畝康熙中撥歸石港

還其舊三十四年場育嬰堂乾隆四年運判張廷璇復

人許鵬增置六十畝

義學在治西南玉帶橋者廢在東南西鈞橋者各一石

港二

國朝嘉慶五年運判秦永清建金沙一

秦興縣

馬洲書院在今崇聖寺側宋咸淳中邑人孔元虔建

邑人王逢序馬洲書院孔聖五十二代孫元虔昆季所
建也其五世祖若罕高抗不羣長於春秋宋南渡自關
里將之衢留滯泰興因見河流達南江詢之老人曰此龍
開河也西北通淮泗因歎曰吾洎龍泉之支流其在
此乎遂築室河上與其子端志各授弟子業從游日富
乃有田百畝人助以力官復其稅戒子孫治生勿求富
不讀書勿求榮年六十卒葬河之陽端志克守父道薦辟
書院落成授復如初於北兵元虔避地馬洲咸淳間
蔓草遺像瓦墟而已逢懼變遷殆盡故敘其概於壁間
庶後之起廢者得以考焉

延令書院在城南慶延舖舊在治東明天啟中建

國朝知縣介玉濤移建今地有課誦堂藏修室中為賓館

左右分列號舍

經費一紳士公捐田二百八十二畝六分五釐一毫捐
銀一千五百兩存典
一監生李篤祐捐印任匡趙陳匡陳鼎隆匡封葉匡田
九十畝
一李篤信捐朱啟南匡田八畝
一乾隆五十四年知縣莫廷魁捐廉三百兩存典
一尹家堃充公田九十六畝五分
一知縣莫廷魁置商家井田一百二十五畝市房三
十九間嘉慶元年贖去田五畝九分五釐收價二十千
九百九十文存典

襟江書院在學宮東

國朝咸豐十年知縣金以誠建

誠自記泰興縣廡南舊有延令書院規制頗隘歲久漸
圯咸豐八年冬余宰是邑明年己未謀別建書院於學
通州直隸州志 卷五 學校志 院塾

通志卷之五
宮之左垣高其棟宇有堂有樓趨事鳩工庀材克日興作
翼以兩廡為諸生角藝之所餘始於十年春三月至十
一也先是童生歲試於此邑署局試日按則假諸民間
書院既成遂移縣試於此邑署局試日按則假諸民間
陵有訾余為其後不蘇常陷泰興與之日使建書院而忘禦
頗不可也苟不此弟妨并營何害且使士若民習聞聖賢
經傳之訓君其弟忠信同仇敵愾徐君樂言中何為
徐君仰齋始終其事敬慎弗懈今徐君樂言中何為
而余以是年秋擢守鎮江未獲與多士為可也析厥成
切劑以補政事之關沈君又不至先卒乃石相待逾年
年邑人寓書來請為之記以不忘諸君子哉修明是江
余滋愧矣雖然余豈能方今武志願思鄙言遜志敏務
表士秀而慤罕期遠大為無似願思鄙言遜志敏務
幸獲安全多士之學將出為名臣處純儒是邦家閭里
為有體有用之榮也余宦輒靡常或重經舊地相與
之亦守土者之榮也余宦輒靡常或重經舊地相與
登樓嗽咏觀江流之不息喻進德之無疆
儒風愈茂文運日新余翹首而待之矣

社學在慶延舖文明舖拱極門北忠愛舖阜城門外口
岸鎮黃橋鎮太平洲各一

國朝康熙中知縣宋生建
如皋縣

王俊義書院在縣西北水澤

丁天錫書院在窑子河

陳應雷書院在安定公祠側

許芳書院在柴灣

崇正書院在學宮東南

國朝雍正二年知縣曹樞建尋廢

邑人胡香山記略如皋故無書院宋以來家自為塾其
載在邑志者縣西北水澤王竟明書院窑子頭丁天錫
通志卷之五 學校志 院塾

其何以計長久乎廷健於是上其事於各上官允
 所請爰卜宋曾文昭公隱玉齋西偏泰山鄆之南麓構
 齋堂書室寢處庖福罔不具焉成來就古禮延通籍而優行
 者為師俾義諸鄉及鄰邑子弟有賞才富家貧月旦望集而申
 倫常之俾獲成田賦之進者每入主院事司之貧日有籍者
 資之俾獲成田賦之進者每入主院事司之貧日有籍者
 業後遷其旁會其數有餘則院事司之貧日有籍者
 塾課童蒙俟其長始書院受業故小院而益其堂為別
 統榜其正坊曰雉水書院如皋射雉借名於左氏春秋
 而赤象為離麗天當其境取義於水觀文正以成郭宏農所
 賦赤岸浩濤又適當其境取義於水觀文正以成郭宏農所
 發洋尹浩濤又適當其境取義於水觀文正以成郭宏農所
 督親蒞講學空博野公聞而獎勸之署其堂曰立誠居業也
 且亦蒞講學空博野公聞而獎勸之署其堂曰立誠居業也
 其親蒞講學空博野公聞而獎勸之署其堂曰立誠居業也
 與也固視夫專任之鳴機動至大光斯而得文其堂曰立誠居業也
 分任諸君亦如諸君子之助其成而抑其明行修文章品識
 總其成者亦如諸君子之助其成而抑其明行修文章品識
 毋其成者亦如諸君子之助其成而抑其明行修文章品識

進於三代

邑人姜任修記畧乾隆丁卯邑侯趙永齋式吾廬而請
 日去夏五接所條例事宜首重書院立誠與文
 隨邀縣士大夫彙金卜宅延師授徒修辭並請史筆紀
 居業矣故督學尹公賜以立誠舉業之額並請史筆紀
 內已洽然從風而社稷經綸之士起而必竭其勤政以
 其母師保者蓋侯之宅心一塵不染而後盡其勤政以
 具興名其德音作其宅心一塵不染而後盡其勤政以
 而功與名成書院時設直可與金陵之鍾山吳閭之紫
 陽維揚之安成梅嶺秋同軌也鄉之鍾山吳閭之紫
 某者田若干頃捐費若干資刊金構屋若干課大夫若某
 人脩脯致用不且膏火若干資刊金構屋若干課大夫若某
 相備物致用不且膏火若干資刊金構屋若干課大夫若某
 有幾乎書院其繼之昭茲來許是盛必專保此以滋大
 庶不也書院其繼之昭茲來許是盛必專保此以滋大
 署縣胡一郡邑之先賢為百世師聞其風者天下莫不興
 起豈髮時慕安院詢知定名比長遊人以元明以廣陵郡
 城有安髮時慕安院詢知定名比長遊人以元明以廣陵郡

熙朝

雖黃依精廬而總覈支離與翫骸盡刪瑕垢與皓窾交
 謫閔門牆而歸中正之途選友朋而受磨礪之益信乎
 美矣猗與休哉允稱藝藪雅號多才觀德園橋盡屬春
 風鼓鑄是遊泮水胥由化雨滋培此德教於焉而翔洽
 文運於是而日開者也若夫謝安崇聖之名明道昭於
 之院屋有規而墟制有時而變丁茲極盛可弗靈遺於
 權輿業有成規尤藉扶持乎邦彥毋滋濫觴毋歎遺珠
 毋即怠荒毋貪遊晏可久可大義路即重是鵬程相求相
 應借游共期鵲薦行見絃歌縷縷甲第重重羨公門之
 桃李兆人鏡之芙蓉
 之樂育賴明府之陶鎔士競拔
 茅而彙吉余將鼓篋以相從
 分復與沙田一百二十五畝租米三百八十石自崇
 正書院并入
 徐建杓等捐銀二千二百九十兩
 李有恆捐丁家所田八十二畝歲租銀三十六兩
 徐建杓捐市房一所歲租銀十六兩
 王大溥捐馬塘張家莊田四十二畝二分歲租銀十
 兩
 徐惠捐掘港鮎魚灘田一百二十畝歲租銀十二兩
 石立捐北門園田十九畝三分歲租銀十七兩一錢

朱學陽朱濂捐鸞頸灣市房及東城基地彥利金
 兩三錢
 黃衍捐張家圩田一百十二畝九分九釐歲租豆三

徐錦捐岔河市房五十三間歲租銀七十兩田四畝
 歲租銀四兩
 置買楊蠶河田六十七畝歲租銀二十八兩
 置買西場田八十六畝歲租銀二十六兩陸家淺田
 二畝歲租銀七兩五錢
 喬普江芬捐常盈沙范家圩田二十三畝歲租米十
 五石一斗改租錢二千七百文又捐銀十三兩
 陳栢林租種田八畝歲租錢二千四百文
 沈為仁捐錢八百三十畝租錢二千四百文
 十畝歲租錢二十四千文楊蟹河田十畝歲租錢九千
 六百文
 湯臨等捐掘港蔡家橋田五十畝租錢二十四千文
 魏芳谷捐蔡家莊田十畝租銀十兩
 馬盛萬捐丁堰顧坨港田七畝歲租錢四千八百文
 劉雲江捐七里缺田七畝五分歲租錢五千五百文

社學明洪武八年額設八十有四嘉靖三年知縣梁喬

升改建十有五在縣治者曰育秀曰正蒙馬塘曰小治

社田四掘港曰回瀾社田五豐利曰敦風社田四東陳

曰培芙丁堰曰興賢白蒲曰新民八里莊曰清源謝店

曰樂賢芹湖曰春陽石莊曰時雨西場曰時雍立發曰

明善其一曰存性無考萬厯十五年知縣劉貞一改建

七在中禪寺王公祠城西者各一丁堰白蒲各一馬塘

掘港各一四十五年守備趙千駟設掘港社學一邑人

章純仁易曰清溪書屋設條規十有二曰立志曰虛心

曰去浮靡曰毋勦襲曰勿作輟曰親

正人曰惜寸陰曰損嗜欲曰求義理

國朝嘉慶二十一年邑人童灝周佩華彭壽設赤岸社學

一在縣北李家堡

知縣賀崇禧記建學以儲材也而創之之始為最難何

者儲材天下之必將不勝其圖始則非其子孫身家之謀

耳日便安之適必將不勝其圖始則非其子孫身家之謀

其有序國有學今天下郡邑莫不有書院之設義學之

制然大都非朝

廷之給帑即取力之共舉所以鄉曲材之不能廣育也

寥寥焉蓋家塾黨庠之義不明而人材之不能廣育也

久矣去年冬余權知如皋縣事巡政黃君學谷來言其

所隸之赤岸有周生佩華彭壽者於其地建社學方

成而請為記詢其顛末則為言是壽者實始於佩華之父

珊性壽之為父希堯其能不吝己財而獨力任之者為監

生童灝三人者舊為婚媾故能襄力以迄於成云學在

鎮門臨大河有房五十餘間中設進修堂為生徒講業

所堂之後為培桂樓奉奎宿其東為雙願堂董其事者

議公地也餘皆諸生誦讀寢興處又東偏有園為假山

其中引水環之構亭曰會心雜植嘉花異木以供游息

又有田五十餘畝歲出租以爲南脩膏火修葺之費喜

何其詳且備也舉地處海濱於江甯下邑赤岸又舉

邑村鎮之一耳而數人者乃獨念其地距城稍遠不能

以時詣書院聽講貧無力者或不能延師則人材之不

氣本乎天性而好學及乎鄉人以視世之家有餘貴非
為子孫計長久即修園亭之勝縱耳目之適者其所見
之大小為何如也黃君又言二生將於其旁別建育嬰
施替之局果爾則其仁心為質由儲材之義以推廣之
者豈未有既也
是皆可記已

義學在安定書院隔垣名養正學舍

國朝乾隆十二年知縣鄭見龍建三十二年知縣崔正音

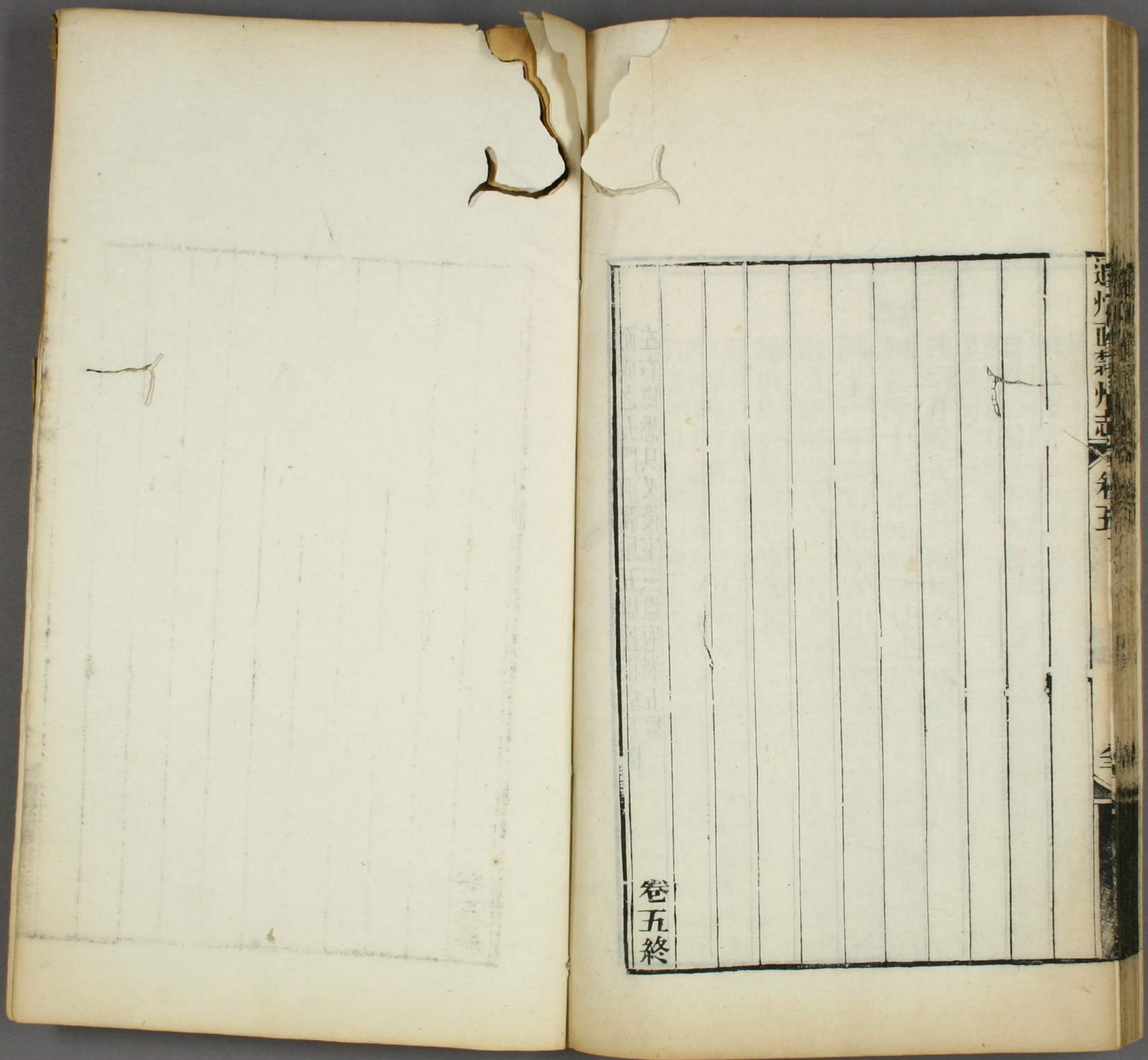
四十一年知縣宋學灝相繼修嘉慶十年權知縣姚鳳

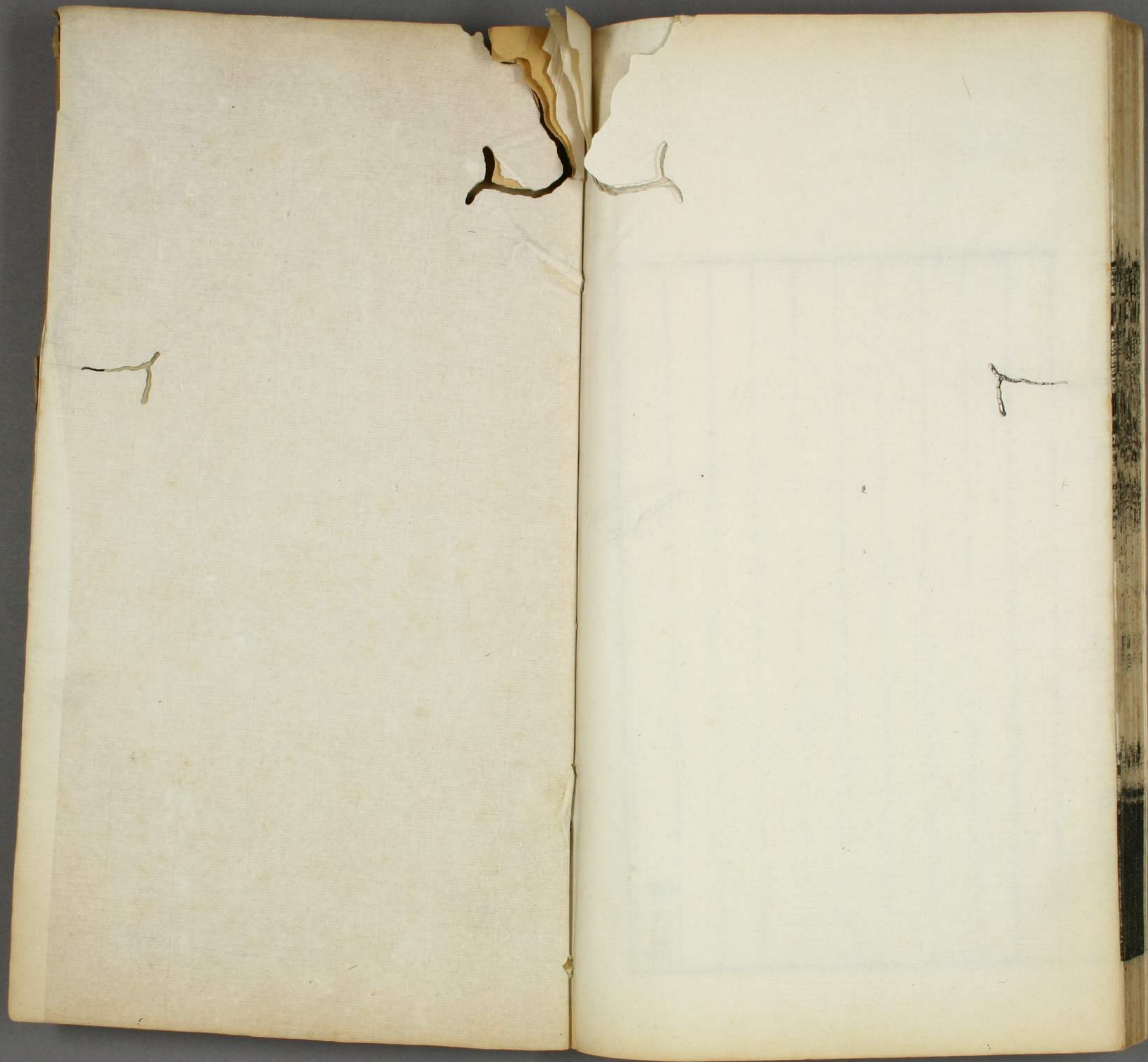
楷重建掘港義學一在夕榮港乾隆十二年徽商程公

能吳振公建吳廷璧等修

龍自記畧古者七歲入小學十五入大學義學之制即
小學也萃處童子於其中授之句讀教之灑掃應對進
退其理不必精其事不必大其功不必煩由未至本於
以育德易日蒙以養正聖功也成人有德豈不以小子
有造哉皋之義學舊附崇正書院趙永齋先生即并崇
正入雉水書院後欲改育嬰堂為義學未幾調去余踵

而成之大門兩翼屋五楹養正堂五楹
左右廊悉具又後室三楹庖漏五楹





T

T

T

