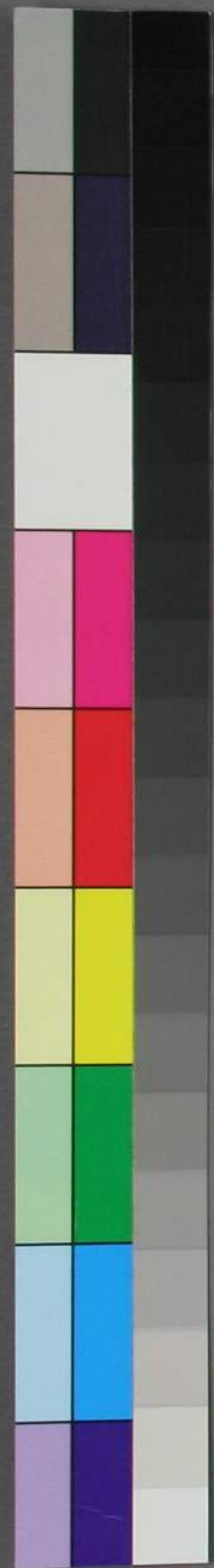


河南府志

ル 5
1546
6



門 凡 58
號 1546
卷 6

河南府志卷之二十四

田賦志

則壤倉貯

成賦雜稅

漕運鹽引

則壤成賦以佐軍國之需所謂以一人養天下即以天下奉一人古今之通義也洛郡中土之區其民愿樸急公奉上亦性與俱矣况經我

朝生養休息百數十年固已家給人足富庶之休亘古未有凡屢下蠲租之

詔近復更定賦役全書詳分等則凡稍有不便於民者盡為刪汰民生其間亦何幸歟唐劉宴之言曰理財之本在乎利民陸贄又曰取民之制要在損上而益下則司牧

者按籍而征之尚其仰體

朝廷嘉惠元元之意寄撫字於催科焉爾志田賦

則壤

舊管民田原額熟荒地八萬九千九百五頃九十九畝

六分六釐五毫二忽八微五纖

又康熙八年四月收併更名並河南洪農等衛所原額熟荒地五千三百三頃五十七畝八釐四毫

又雍正二年九月為請照晉省分轄之制等事分為直隸陝州併所屬靈寶閿鄉盧氏三縣共分撥民地一萬六千二十四頃八十二畝二分八釐一毫七絲九忽八

微五纖更名衛所等地一千一百二十三頃一十二畝七分八釐三毫

現管民田原額熟荒地七萬三千八百八十一頃一十七畝三分八釐三毫二絲三忽內除孟津新安嵩縣黃河灘塌福瑞二府籽粒並學田共地七百七十六頃三十畝四分七釐九毫八絲又鞏縣福府籽粒地六頃三十二畝八分實在民田七萬三千九十八頃五十四畝一分三毫四絲三忽內

順治三年免荒徵熟見今荒蕪地二萬八千六百四十三頃四十畝六分九釐九毫七絲三忽五微二纖

內有乾隆三十年勸墾下地八畝四分八釐一毫每
下地二畝三分折上地一畝共折上地三畝六分八
釐七毫四絲俟
限滿起科入額

康熙元年豁除宜陽縣懸地八百九十八頃一畝五
分八釐一毫三絲

雍正十年見在行糧熟地四萬二千七十頃八畝七
釐九毫二絲六忽九微八纖內雍正六七八年首墾
地畝偃師縣折去地六十一頃七十五畝二分五釐
五毫八忽七微實在行糧熟地四萬三千九頃三十
二畝八分二釐四毫一絲八忽二微八纖

康熙七年準額起存倉口熟地二萬五千七百三頃

六十二畝七分五釐四毫九絲三忽

康熙八年起至六十一年止墾首行糧熟地一萬九
百九十五頃一十二畝五分八釐九毫一絲五忽五
微八纖

雍正元年起至八年止墾首行糧熟地五千三百九
頃五十七畝四分八釐九忽七微

現管更名備所原額熟荒地四千二百一十九頃七十
畝五分一毫

順治三年免荒徵熟現今荒蕪地三千一百二十四
頃五十七畝八分四釐一毫一絲

雍正十年見在行糧熟地一千九十五頃一十二畝
六分五釐九毫九絲 內

雍正元年起至八年止墾首行糧熟地一百二十一

頃九十五畝三釐六毫四絲 其康熙年間墾首地

畝查更名衛所並無倉口準額陞科歷卷年遠遺失
不全無憑核筭確數未便率畧混登故不載入

乾隆元年起至十年止豁除鹽礮水冲浮糧等地四
百九十三頃七十一畝八分三釐九毫七絲

乾隆三十二年見在行糧熟地四萬三千六十三頃
三十九畝九分八釐二毫六絲九忽四微八纖

舊管更名衛所原額熟荒地四千一百八十頃四十四
畝三分一毫

新入額外老荒夾荒等地一十三頃七十七畝六分五
釐八毫

現管更名衛所熟荒等地四千一百九十四頃二十一
畝九分五釐九毫內

順治三年免荒徵熟現今荒蕪地三千六十九頃五
畝五分二釐三毫二絲

乾隆元年起至八年止豁除鹽礮浮糧等地一十四
頃八畝二分五釐二毫

乾隆三十二年現在行糧熟地一千一百一十一頃

八畝一分八釐三毫八絲

洛陽縣

原管民衛地並康熙三十一年查出更名地五

項共一萬一千六百六十四頃六十三畝五釐

六毫五絲內荒蕪地二千六百四十九頃七十二畝

二分六釐六毫九絲七忽五微現在行糧地九千一

十四頃九十畝七分八釐九毫五絲二忽五微

釐九毫五絲二忽五微

民地三則 上地 每畝連開派銀一錢五分一釐六

毫六絲九忽九微一沙一塵八埃

八中地 每畝連開派銀一錢一釐一毫一絲

每畝連開派銀五分五毫五絲六忽

六微四纖八沙一塵四埃八渺五漠

連開派銀三分二釐 更名地 中地 每畝連開派銀

六絲一忽五微三纖 下地 每畝連開派銀五分五

一絲三忽三微六纖 毫五絲六忽六微四纖

七沙四塵二埃六渺

八沙一塵四 河南衛地 每畝連開派銀四分九釐

埃八渺五漠 九塵六 埃八漠

偃師縣 原管民田熟荒地五千七百八十九頃八十七

畝三釐五毫內荒蕪地九百八十三頃八十畝

七分四釐一毫七絲三忽二纖乾隆元年豁除河冊

水佔地二十四頃二十畝五釐八毫實在行糧熟地

四千七百八十一頃八十六畝二分三釐五毫二絲

六忽九微八纖又更名衛地一百五十二頃二十一

畝全 熟

民折地一則 每畝連開派銀一錢二分九釐四分三

絲四忽四微八纖六沙一塵四埃五渺

更名地 同 河南衛地 每畝連開派銀五分五釐六

七塵八 渺九漠 臺四絲四忽五微四纖九沙

鞏

縣 原管民田熟荒地六千七百四十三頃五十四

畝九釐二毫內荒蕪地三千一百二十六頃四

田賦志

河南府志

十七畝七分三釐八毫六絲乾隆元年起至十年止
豁除水冲並陵墳報陞地五頃八十六畝八分九釐
五毫現在行糧熟地三千六百一十一頃一十九畝
四分五釐八毫四絲又更名地六頃三十二畝八分
全熟

民地三則 上地 每畝連閘派銀一錢二分
四釐一毫八絲五忽七微 中地 每

連閘派銀八分二忽 下地 每畝連閘派銀四分一釐
四沙七塵一忽 更名地 照依民田

埃八渺三漠 下地派銀

孟津縣 原管民衛等地內除黃河灘場山崩並福府莊
田共地七百四十六頃二十七畝九分七釐九

毫八絲實在民衛等地二千八百六十一頃四十八
畝四分五釐八毫內荒蕪地五百六十七頃三十畝
一分六釐一毫六絲五忽乾隆元年起至八年止豁
除鹽碱坍塌水冲浮糧等地二百一十六頃八十一
畝七分二釐八毫七絲現在行糧熟地一千九百
七十七頃三十六畝五分六釐七毫六絲五忽

民地四則 一等地 每畝連閘派銀七分
六釐四絲一忽五微 二等地 每

連閘派銀六分三釐 三等地 每畝連閘派銀四分
六毫九絲七微六纖 四等地 每畝連閘派銀四分

四纖 四等地 每畝連閘派銀四分三釐四毫三
纖九忽六纖六沙九埃二渺五漠 河南

衛地 每畝連閘派銀六分二釐五毫七絲
六忽四微七纖五塵八埃八渺二漠 額外地

照依民田
則例派徵

宜陽縣 原管民衛熟荒地一萬四千四頃六十一畝八
分四釐五毫六絲三忽內順治三年豁免民懸

地八百九十八頃一畝五分八釐一毫三絲荒蕪地
三千六百五十八頃八畝八分六釐五毫七絲三忽
乾隆元年豁免被水冲刷地二十頃四十五畝一分
一釐八毫現在行糧熟地五千四百六十八頃六畝
二分八釐六絲

民地三則 金地 每畝連閘派銀一錢一分九釐四
忽一纖三沙八塵六埃四渺八漠

銅地 每畝連閏派銀五分九釐五毫

九釐七毫五絲一忽三沙五塵四埃七渺九漠 更名地 照依民田鐵地 每畝連閏派銀二分

衛地 每畝連閏派銀五分九釐五毫九絲六毫

衛地 每畝連閏派銀四分一釐二毫七絲九忽

登封縣 原管民衛等地六千八百五十八頃九十五畝

一十五畝三分八釐八毫四絲乾隆元年豁除水冲地一十七頃五十六畝二分八釐四毫現在行糧地

三千九百九十三頃二十三畝八分五釐八毫

民地四則 上地 每畝連閏派銀九分六釐一毫一絲六忽四微七纖八沙一塵六埃

五沙 中地 每畝連閏派銀六分九釐四毫一沙

每畝連閏派銀四分五毫四絲八忽 下地 每畝連閏派銀六分沙四塵九埃六渺四灰 下地 每畝連閏派銀四分沙四塵九埃六渺四灰

派銀一分二釐八毫一絲六忽九微 更名地 照依民田

六纖四沙五塵九埃一渺九漠四灰 下地則 河南衛地 下熟地每畝連閏派銀四分一毫六忽三微七沙一塵九埃七

沙九 下地 每畝連閏派銀一分二釐六毫七絲七忽三微二纖三沙八塵八埃四渺

二漠

永寧縣 原管民衛等地八千四百六十五頃四十四畝

五頃四十四畝七釐一毫四絲五忽現在行糧 熟地五千二百八十頃一分七毫六絲五忽

民地七則 一等竹地 每畝連閏派銀一錢五分

水地 每畝連閏派銀一錢一絲二忽 三等川地 每畝連閏派銀七分

八釐四毫 四等平地 每畝連閏派銀六分八釐

一絲六微 六等坡地 每畝連閏派銀二分

河南府志

田賦志

九釐四毫
五忽五微
九釐四毫三忽四微
釐二毫四絲六忽四微
八毫七絲五忽三微六纖
四分八釐六毫四絲四忽
一微九纖七沙五埃九渺
二毫三絲八忽六微五纖
三沙五塵八埃四渺六漠

共徵稞籽一百九石八升
三合每斗連閏派銀二分
一纖共銀三十一兩七錢八
四微四纖閏銀三錢六分五釐
照依民田
河南衛地每畝連
閏派銀
洪農衛地每畝連閏派
銀四分一釐

新安縣

原管民衛折地除福瑞二府並學田共地
一頃一十一畝實在民衛等地一千七百八十

四頃八十畝六分四釐五毫六絲內荒蕪地一千一
百二十七頃五十六畝二分三釐八毫七絲乾隆八
年豁除浮糧地六十頃七十一畝二分七釐四毫現
在行糧熟地五百九十六頃五十三畝一分三釐二
毫九絲

民地一則

每畝連閏派銀一錢一分三釐六毫一
絲一忽七微七纖五沙六塵八埃一渺更

名地

同河南衛地 每畝連閏派銀五分五釐五毫
五絲五忽八微二纖一沙四塵

八埃二
渺五漠

澠池縣

原管民衛等地九千二百一十八頃七十畝三
分四釐二絲內荒蕪地六千七百七十五頃二十六

畝八分六毫一絲現在行糧地三千一百
四十三頃四十三畝五分三釐四毫一絲

民地五則

一等水地 每畝連閏派銀一錢四分三
釐三毫五絲八忽三微八沙

二等上地

每畝連閏派銀七分五釐
六毫五絲四忽一微六纖 三等中地 每

連閏派銀四分四釐三毫七絲八忽
七微四纖四沙四塵二埃七渺六漠 四等下地 每

連閏派銀一分九釐一毫一絲二忽五微九纖
毫一絲二忽五微九纖 五等下地 每畝連閏派

三絲九忽三微 更名地 照依民田四
八纖一塵一沙 等下地派徵 洪農衛地 每

連閏派銀四分一釐二毫三絲九忽
三微二纖一沙八塵七埃九渺五漠

嵩

縣

原管民衛等地除福府籽粒並學田八頃九十

一十七畝八釐內荒蕪山稞等地七千四百九十頃
六十三畝九分四釐三毫六絲乾隆元年豁除水刮
地六千一百四十九頃三十四畝四分二毫四絲

民地九則

一等水地 每畝連閘派銀一錢六釐二
三毫六絲四忽三微八纖二

等水地

每畝連閘派銀九分六釐
二毫三絲四忽四微四纖三等水地 每畝

派銀八分六釐一

毫四忽五微一纖一等旱地 每畝連閘派銀六分
七釐八毫七絲六微

二等旱地

每畝連閘派銀五分八釐
七毫五絲三忽六微六纖三等旱地

每畝連閘派銀四分四釐

一忽七微四纖一等坡地 每畝連閘派
銀三分五釐

四毫五絲

二忽二微三纖二等坡地 每畝連閘派銀三分一
忽八微二纖三等

四忽八微

二忽八微二纖三等

坡地

每畝連閘派銀一分八釐
三毫七絲八忽一微九纖更名地 照依民田
則例派徵

每畝連閘派銀五分一釐一
毫二絲八忽二微三纖五沙

嵩縣所地

每畝連閘派銀五分一釐一
毫二絲八忽二微三纖五沙

成賦

舊管民田連閘額徵漕價銀五十四萬九千七百二十

三兩五錢六分二釐九毫九絲二忽五微一沙內撥

出直隸陝州並所屬陝州靈寶閩鄉盧氏四州縣地

畝原額銀一十六萬一千六百八十九兩三分五釐

一毫五絲七忽九微一纖隨該州派徵外

現管民田連閘額徵並漕價銀三十八萬八千三十四

兩五錢二分七釐八毫三絲四忽五微九纖一沙內

除荒懸並包荒豁免等地原額銀一十九萬八百七

十一兩一分九毫一絲六微六纖一沙三塵內有乾隆三十年勸墾下地折成上地三畝六分八釐七毫四絲俟限滿起科銀數未定

實在額徵地賦並漕價銀一十九萬三千九百二十二兩五錢七分一釐五毫九忽一微五纖九沙八塵

遇閏加銀三千二百四十兩九錢四分五釐四毫一絲四忽七微七纖

又補徵雜辦銀二千六百二十兩六錢八分一釐七毫二絲七忽一微三纖六沙六塵七埃五渺

又補徵隨漕銀二千六百三十六兩六錢九分四釐三

毫九絲三微

雍正四年巡撫田文鏡

題准丁隨糧派無論紳衿富戶不分等則一例輸將共攤派

丁銀九千五百七兩二錢四分三釐二毫

丁數另詳戶口卷

更名衛所等地原無舊額現在成熟行糧實徵地賦銀

五千二百二十一兩九錢七分六釐五毫九絲五忽

七微四纖

遇閏加銀二十五兩七錢七分一釐二毫三絲九忽九

纖七沙九塵五埃四渺四漠

以上額徵補徵丁銀並漕價隨漕等銀共二十一萬八

千一百七十五兩八錢八分三釐九毫七絲六忽
二微四沙四塵二埃九渺四漠內漕米一項歷年本
折辦買不等於雍正六年總督田文鏡

題准各徵本色其歷年本折辦買事宜另詳載漕運卷外應
扣出漕價隨漕等銀一萬四千七百八十五兩八錢
九分四釐三毫四絲二忽二微九纖實在民衛更名
連閏額徵補徵雜辦丁銀共二十萬三千三百八十
九兩九錢八分九釐六毫三絲三忽九微一纖四沙
四塵二埃九渺四漠內分
起運銀一十七萬一百六十一兩三錢五分六釐一毫

七絲四忽四纖六沙四塵七埃五渺

遇閏加銀一千二百四十八兩九錢九釐三毫一絲八

忽三微六纖七沙九塵五埃四渺四漠

存留支給河夫驛站並官俸役食祭祀棉布等項共銀

二萬九千九百六十一兩九錢一分六釐九毫六忽

遇閏加銀二千一十七兩八錢七釐二毫三絲五忽五

微

河南府督催額徵洛陽等十縣額征丁地銀二十萬六千
八百四十四兩八錢六釐內除實徵河夫銀二千七十
一兩九錢二分六釐

洛陽縣

額徵丁地銀六萬一千五百一十三兩八錢六分
分四釐內除河夫銀五百九十八兩七錢四分
七釐漕米價銀八百七十四兩三錢八分三釐實在
丁地銀六萬四千兩七錢三分四釐遇閏加徵銀一
千八百三十三兩五錢八分一釐扣支俸工役食共銀二
千二百一十九兩八錢二分三釐驛站扣支夫馬丁
料共銀一千七百四十六錢

偃師縣

額徵丁地銀三萬六千三百四十八兩二錢四分
分五釐內除河夫銀三千七百七十八兩二錢七分六釐
二釐漕米價銀三千一百七十八兩二錢七分六釐
實在丁地銀三萬二千七百九十三兩五錢四分七
釐遇閏加徵銀四百四十四兩九錢二分五釐扣支
俸工役食共銀一千一百一十兩九錢一分六釐驛
站扣支夫馬工料共銀七百八十三兩

鞏縣

額徵丁地銀一萬九千五百四十四兩九錢九分九
釐內除河夫銀一百九十九兩四錢九分九釐漕
米價銀一千二百五十一兩六錢六分五釐實在丁
地銀一萬七千六百一十二兩八錢三分五釐遇閏

加徵銀三百一十二兩四錢三分八釐扣支俸工役
食共銀一千一十二兩三錢九分五釐驛站扣支夫
馬工料共銀七百八十三兩

孟津縣

額徵丁地銀一萬二千二百五十七兩五錢四分
分九釐內除河夫銀四千四百六錢七分五釐
漕米價銀一千二百二十四兩九錢五分一釐實徵丁
地銀一萬九百八十七兩九錢二分三釐遇閏加徵
銀一千二百二十八兩四錢四分六釐扣支俸工役食共
銀一千一百七十六兩七錢三分二釐驛站扣支夫
馬工料共銀五百一十二兩

宜陽縣

額徵丁地銀一萬七千六百九十五兩六錢四分
分八釐內除河夫銀一千七百七十四兩九錢二分
七釐實徵丁地銀一萬七千五百二十四兩七錢二分
一釐遇閏加徵銀二百一十二兩三錢一分二釐扣
支俸工役食共銀八百九十三兩二錢九分三釐
驛站扣支夫馬工料共銀三百四十四兩二錢

登封縣

額徵丁地銀一萬四千七百七十二兩六錢八
分三釐內除河夫銀五千七百七十八兩二錢四分

漕米價銀九百三十九兩四錢七分九釐實在丁地銀一萬三千七百七十五兩三分六釐遇閏加徵銀二百一十一兩六分六釐扣支俸工役食共銀七百五十二兩九錢四分三釐驛站扣支夫馬工料共銀兩二錢

永寧縣

額徵丁地銀二萬一千七百一十四兩三錢四分八釐內除河夫銀三千四百七錢九分四釐實在丁地銀二萬一千四百九兩五錢五分四釐遇閏加徵銀二百三十九兩一錢二分九釐扣支俸工役共銀七百六十六兩七錢二分驛站扣支夫馬工料共銀五十二兩二錢

新安縣

額徵丁地銀七千七百九錢五釐內除河夫銀七千二百兩三分八釐實在丁地銀七千五百兩八錢六分七釐遇閏加徵銀一百七十一兩九錢三分三釐扣支俸工役食共銀一千一十八兩五錢四分四釐驛站扣支夫馬工料共銀一千二百一十八兩六錢

澠池縣

額徵丁地銀八千二百四十四兩五錢二分四釐內除河夫銀一千二百一十一兩一錢九分四釐實

在丁地銀八千一百一十九兩三錢二分遇閏加徵銀一百三十五兩三錢八分扣支俸工役食共銀一千六十一兩七分一釐驛站扣支夫馬工料共銀二千四百五十二兩五錢

嵩縣

額徵丁地銀一萬六千四百九兩五錢六分五釐內除河夫銀一千三百三十九兩四錢六分二釐實在丁地銀一萬五千一百六十兩一錢三釐遇閏加徵銀一百八十七兩三錢四分七釐扣支俸工役食共銀一千一百七十五兩七錢一分驛站扣支夫馬工料共銀三十四兩二錢

漕運

洛陽縣

額徵米二千五百九十九斗六升五合三勺豆二百四十三石五兩四錢八分二釐八毫

偃師縣

額徵米三千九百九十一石二斗九升五合一勺麥二百五十五石六斗六升四十二石七斗六升一勺隨漕輕費等項共銀二千五十七兩四錢七分二釐四毫

鞏縣 額徵米六百五十一石二斗三升八合二勺

斗一升乾隆三十六年至三十九年奉文截存前
米三百石至八百數十餘石不等分別變價買穀貯
倉以及解庫糧道庫隨漕輕費等項共
銀九百五十兩二錢一分七釐三毫

孟津縣 額徵米一千四百二十八石二斗一升九合

斗隨漕輕費等項共銀五
百六兩三錢六分七釐

宜陽縣 正改兌及潤耗等米改撥湯陰縣徵輸隨漕輕

費等項共銀五百三十一兩一錢八分八釐六毫

登封縣 額徵米一千四百五十八石八斗八合比均豆一百

八十五兩五錢一分六釐一毫

永寧縣 隨漕輕費等項共銀六百

新安縣 正改兌及潤耗等米改撥湯陰縣徵輸隨漕輕

費等項共銀二百二十三兩三錢七分六釐七毫

澠池縣 正改兌及潤耗等米改撥修武縣徵輸隨漕輕

費等項共銀二百二十七兩四錢一分一釐

倉貯

河南府 常平倉舊有版房十間坐落西門裏知府孫居

倉原額穀一千三百一十三石八斗六升七合乾隆

洛陽縣 常平倉舊有版房十三間坐落縣治西知縣唐

奎文添造倉廩二十間其原額穀二萬五千石

義社倉原額穀四十二石二斗四升附入常平造報以

上常義二食現貯穀三萬九千六百一十四石二斗

九升三合六勺漕倉穀無於乾隆三十八年總督管

巡撫事向 奏定額貯穀五千石現貯五千石勸捐

社倉現存穀二萬四千六百九

偃師縣 常平倉舊有倉廩十三間坐落縣治西北署縣

事河南府通判朱作舟添造倉廩五間坐落倉

後其原額穀二萬石義社倉穀無常平倉現貯穀二萬四千一石五斗三升漕倉原貯穀七千七百三十二石八斗八升五合三勺於乾隆三十八年奏請定額貯穀一萬石現貯穀一萬石勸捐倉現貯穀四千四百七十四石八斗九升二合八勺

鞏

縣常平倉舊有倉廩六間坐落縣署二門內東鄉縣額穀光昌添造倉廩五間坐落縣署二門內西其原額穀二萬石義社倉二座一在四郭鎮一在焦家灣其原額穀六百二十二石一斗四升附入常平造報以上常義二倉現貯穀二萬三千八百石七斗一升六合五勺漕倉原貯穀四千四百七十六石七斗六升五合二勺於乾隆三十八年奏請定額貯穀一萬石現貯穀四千五百一十七石六升六合一勺乾隆三十六年奉文截存薊米易穀六百七十九石九斗附入漕倉造報勸捐社倉現貯穀二千九百七十一石五斗八升三合一勺

孟津縣

常平倉舊有倉廩二十八間在舊縣治西其原額穀二萬石義社倉二處一在東煙小集村一

在白坡鎮其原額穀二百二十石四斗六升二合八勺入常平造報以上常義二倉現貯穀二萬四千四百四石八斗六合四勺漕倉原貯谷三千九百五十一石一斗四升九合四勺於乾隆三十八年奏請定額貯谷一萬石現貯谷一萬石勸捐社倉現貯谷五千九百七十五石一斗六升九合一勺

宜陽縣

常平倉舊有倉廩六間坐落縣署大門內東鄉縣謝乃果添造倉廩十六間其原額穀二萬石義社倉原額穀六百三十三石四斗四升附入常平造報以上常義二倉現貯穀二萬四千三百四十七石漕倉原貯穀三千三十一石八斗二升於乾隆三十八年奏請定額貯穀五千石現貯穀五千石勸捐社倉現貯穀四萬七千九百二十石三斗三升六合一勺

登封縣

常平倉舊有倉廩九間坐落縣治西知縣張聖誥添造倉廩十六間坐落倉內十間縣堂左右各三間其原額穀一萬五千石義社倉六座一在唐莊鎮一在蘆店鎮一在告城鎮一在大金店一在頤陽鎮一在丁流鎮其原額穀三百七十七石二斗七升八合附入常平造報以上常義二倉現貯穀一萬九

千二百三石五斗四升二合九勺漕倉原額穀七
六百九十五石七斗六升五合乾隆三十八年
請定額貯穀五千石現貯穀五千六十九石二斗
升勸捐社倉現貯穀一萬一百五十四石三斗二升
四合
七勺

永寧縣

常平倉舊有倉廩三間坐落縣署西知縣佟賦
偉添造倉廩十間坐落舊倉前其原額穀一萬
五千石義社倉三坐一在城內城隍廟一在王范鐘
一在余店鎮其原額穀七百九十七石三斗八升附
入常平造報以上常義二倉現貯穀一萬九千三百
四十九石二斗漕倉原貯穀四千一百二十石乾隆
三十八年奏請定額貯穀五千石現貯穀五千石
勸捐社倉現貯穀四千九百七十三石二斗
新安縣 常平倉舊有倉廩十五間坐落縣署西知縣韓
萬五千石義社倉二座一在鐵門鎮一在北冶鎮其
原額穀二百七十三石二斗六升三合七勺附入常
平造報以上常義二倉現貯穀一萬九千三百一十
八石六斗漕倉原額穀無 乾隆三十八年 奏請定

額時穀五千石現貯穀五千石勸捐社倉六座在城
一在鄉五現貯穀七千七百一十九石八斗八升九
合九勺

澠池縣

常平倉舊有倉廩五間坐落縣治東知縣劉子
嘉添造倉廩十間坐落縣治北其原額穀一萬
五千石義社倉九座俱在村鎮原額穀二百二十一
石一斗六升五勺附入常平造報以上常義二倉現
貯穀一萬九千三百石漕倉原貯穀二萬九千六百
一石一斗三合七勺乾隆三十八年 奏請定額貯
穀五千石現貯穀五千一百九十三石四斗九升勸
捐社倉現貯穀七千五百五十五石二斗四升二合
九勺

嵩

縣常平倉舊有倉廩三間坐落縣署二門外知縣
盧志遜添造倉廩二十間坐落縣署後其原額
穀一萬五千石義社倉二坐一在城內城隍廟一在
鳴臯鎮其原額穀一千四百八十二石五升三合五
勺附入常平造報以上常義二倉現貯穀一萬九千
五百二十七石九斗三升漕倉原貯穀四千五百二

十三石八斗二升九合二勺乾隆三十八年 奏請
定額貯穀五千石現貯穀五千一百三十五石七斗
一升勸捐社倉現貯穀一萬七千
五百八十八石七升六合二勺

雜稅

河南府經歷司

老稅銀五十三兩九錢一分三釐活稅銀
五十二兩七錢九分一釐盈餘稅銀六百

三十六兩
四錢七釐

洛陽縣

牙稅銀三兩房地稅銀五千七十六兩七錢零
儘收儘解新增稅銀二百八兩盈餘稅銀一千

三十八兩四錢八分八釐當
舖十四座共納稅銀七十兩

偃師縣

老稅銀三兩四錢牙稅銀八兩四錢活稅銀十
一兩四錢地稅銀八百八十七兩九錢零儘

收儘解新增稅銀百一十兩盈餘稅銀六百八十
八兩八錢四分二釐當舖六座共納稅銀三十兩

鞏

縣老稅銀七兩八錢房地稅銀四百五十一兩二錢活稅銀

儘收儘解新增稅銀五十兩盈餘稅銀七百
一十七兩四分當舖六座共納稅銀三十兩

孟津縣

老稅銀一兩八錢九分牙稅銀三兩六錢活稅
銀四兩八錢七分二釐房地稅銀五百二十四

兩七錢零儘收儘解新增稅銀二十兩盈餘稅銀一
百五十九兩四錢一分一釐當舖六座共納稅銀三

百五十九兩四錢一分一釐當舖六座共納稅銀三
百五十九兩四錢一分一釐

宜陽縣

老稅銀三兩一錢六分牙稅銀五兩活稅銀二
十七兩二錢一分房地稅銀四千二百五十七

兩三錢儘收儘解新增稅銀三十五兩盈餘稅銀二
百七十五兩八錢一釐當舖十一座共納稅銀五十

兩五錢儘收儘解新增稅銀三十五兩盈餘稅銀二
百七十五兩八錢一釐

登封縣

老稅銀二兩六錢八分牙稅銀七兩二錢活稅
銀五兩九錢四分三釐房地稅銀五百一兩四

錢零儘收儘解新增稅銀四十兩盈餘稅銀一百二
十二兩六錢三釐當舖五座共納稅銀二十五兩

永寧縣

老稅銀一兩二錢六分牙稅銀八兩三錢活稅
銀一十二兩六錢三分房地稅銀五百兩三錢

零儘收儘解新增稅銀五十兩盈餘稅銀八百四
二兩二錢四分五釐當舖十一座共納稅銀五十五

新安縣 老稅銀二兩一錢五分牙稅銀一兩六錢
銀一十五兩一分二釐房地稅銀七百五十一

兩三錢零儘收儘解新增稅銀無盈餘
稅銀七十四兩三錢三分當舖稅銀無

澠池縣 老稅銀二兩三錢牙稅銀三兩活稅銀一十一
兩一錢六分房地稅銀三百五十三兩九錢零

儘收儘解新增稅銀二十兩盈餘稅銀三
十三兩一錢二釐當舖一座納稅銀五兩

嵩 縣 老稅銀二兩六錢牙稅銀二兩七錢五分活稅
銀五兩四錢一分九釐房地稅銀七百六十五

兩一錢零儘收儘解新增稅銀三十兩盈餘稅銀五
百三十二兩四錢一分三釐當舖六座共納稅銀三

鹽引

河南府督銷洛陽十縣原額加增鹽引共一萬八千八百

四十六道

洛陽縣行銷四千四百七十七引

偃師縣行銷二千六百九十九引

鞏 縣行銷一千七百八十八引

孟津縣行銷一千七十三引

宜陽縣行銷六百八十三引

登封縣行銷三千一百二十七引

永寧縣行銷一千四十一引

新安縣行銷八百五十一引

澠池縣行銷一千二百九十五引

嵩縣行銷一千八百一十二引

河南府志卷之二十五

戶口志

周官司民登萬民之數自生齒以上皆書于版何其詳也及獻其數於王王拜受之登于天府又何其重也故成康之際其治泰和煦姬而蒸黎阜庶有由然哉我皇上以至仁覆天下生養蕃多河南之登於版者視昔加盛而又安享昇平之福冠於前代矣故備著于錄以為生民慶遭逢焉志戶口

順治十六年分

見在活丁七萬六千九百八十三丁

康熙九年

見在人丁八萬六千四百七十四丁內有康熙元年六年兩次編審新增人丁除頂補開

除老故外實增人丁九千四百九十一丁除優免外實在行差共人丁七萬八千三百四十三丁

康熙三十年編審舊管人丁一十萬八千七百二十二丁內有康熙十年十五年二十年二十二年

十五年四次編審新增人丁內除頂補節年開除老故外實增人丁二萬二千二百四十八丁康熙三十

年又開除老故人丁六千九百一十丁新增人丁一萬六千三百三十一丁新舊實在共人丁一十一萬二千

四百四十三丁又收併衛所舊管審註活丁二千三百六十三丁開除老故人丁二百五十三丁新增人

丁三百二十四丁新舊實在人丁二千四百三十四丁

康熙五十年編審見在人丁一十二萬七千五百七十九丁內有康熙三十五年四十年四

十五年併本年四次編審新增人丁四萬八千六百一十七丁內除頂補節年開除老故人丁三萬三千

四百八十一丁外實增人丁一萬五千一百三十六丁見在活丁各丁徵銀不等共徵丁銀一萬四千八

十九兩七錢六分七釐二毫又收併各衛所見在人丁二千七百六十丁內有康熙三十五年四十年四

十五年併本年四次編審新增人丁九百四丁除頂補節年開除老故人丁五百七十八丁外實增人丁三百二十六丁見在活丁各丁徵銀不等共徵丁銀八百一兩二錢

康熙五十二年五月十六日准戶部咨為欽奉

恩詔事內開康熙五十二年三月十八日

恩詔內開海宇承平日久戶口日繁地畝並未加廣宜施寬

大之恩共享恬熙之樂嗣後直隸各地方官遇編審之期

察出增益人丁止將實數另造清冊奏聞其徵收錢糧但

據康熙五十年丁冊定為常額續生人丁永不加賦欽遵

在案

康熙五十五年編審舊管額丁十二萬七千五百七十九丁內開除老故人丁八千八百

四十四丁即將新增人丁補足十二萬七千五百七十九兩七錢六分七釐二毫之額外共

盛世滋生戶口人丁六千三百一十一丁又收併衛所舊管額丁二千七百六十丁內開除老故人丁二百三十五丁即將新增人丁補足二千七百六十一丁應徵丁銀八百一兩二錢之額外共

康熙六十年編審舊管額丁十二萬七千五百七十九丁內開除老故人丁七千一百六十四丁即將新增人丁補足十二萬七千五百七十九丁應徵丁銀一萬四千八百九十九兩七錢六分七釐二毫之額外共

盛世滋生戶口人丁六千五百四十八丁又收併衛所舊管額丁二千七百六十丁內開除老故人丁一百五十五丁即將新增人丁補足二千七百六十一丁應徵丁銀八百一兩二錢之額外共

雍正二年九月十三日准戶部咨為請照晉省分轄之

制等事雍正二年八月二十三日奉旨將靈寶閿鄉二縣分隸陝州管轄隨分撥該州并所屬二

制等事雍正二年八月二十三日奉

旨將靈寶閿鄉二縣分隸陝州管轄隨分撥該州并所屬二

縣新舊人丁三萬三千八百五十七丁額徵丁銀四

千二百五十七兩八錢四分四釐實在人丁九萬

二千七百二十二丁額徵丁銀九千八百三十一兩

九錢二分三釐二毫又

盛世滋生戶口人丁內分撥一千三百丁實在戶口人

丁一萬一千五百五十九丁又收併衛所分撥各州

縣新舊人丁五百四十二丁額徵丁銀二百七十一

兩實在人丁二千二百一十八丁額徵丁銀五百三

十兩二錢又

盛世滋生戶口人丁內分撥二十一丁實在戶口人丁

二百六十五丁

雍正四年編審於實在人丁內開除老故人丁四千七百

九十二丁即將新增人丁補足九萬三

千七百二十二丁應徵丁銀九千八百三十一兩九

錢二分三釐二毫之額外

盛世滋生戶口人丁六千五百七十七丁又收併衛所
於實在人丁內開除老故人丁一百六十九丁即將
新增人丁補足二千二百十八丁應徵丁銀五百三
十兩二錢之額外
盛世滋生戶口人丁
一百五十七丁

雍正四年九月初二日巡撫田文鏡題為詳請

題明豫省丁糧按地輸納以均賦役事奉

旨以各邑丁糧均派於各邑地糧之內無論紳衿富戶不分
等則一例輸將以昭畫一以垂永久統於雍正五年為始
攤入地糧內徵收欽遵在案

雍正九年編審 舊管額丁九萬三千七百二十二丁內
開除老故人丁五千二十七丁即將新
增人丁補足九萬三千七百二十二丁應徵丁銀九
千八百三十一兩九錢二分三釐二毫之額外

盛世滋生戶口人丁五千六百四十一丁又收併衛所
舊管額丁二千二百一十八丁內開除老故人丁二
百四丁即將新增人丁補足二千二百一十八丁應
徵丁銀五百三十兩二錢之額外
盛世滋生戶口人丁
一百二十二丁

雍正十二年奉

旨將盧氏縣分隸陝州管轄 隨分撥該縣人丁一千七百八
十一丁應徵丁銀八百五十四

兩八錢八分實在人丁九萬一千九百四十一丁應
徵丁銀八千九百七十七兩四分三釐二毫又
盛世滋生戶口人
丁三百二十二丁

乾隆元年編審 舊管額丁九萬一千九百四十一丁內
開除老故人丁一千二百二十七丁即
將新增人丁補足九萬一千九百四十一丁應徵丁
銀八千九百七十七兩四分三釐二毫之額外
盛世滋生戶口人丁五千七百四十一丁又收併衛所
舊管額丁二千二百一十八丁內開除老故人丁三

十三丁即將新增人丁補足二千二百一十八丁應徵丁銀五百三十兩二錢之額外

盛世滋生戶口人丁九十三丁

乾隆六年編審

舊管額丁九萬一千九百四十一丁內開除老故人丁五百四十二丁即將新

增人丁補足九萬一千九百四十一丁應徵丁銀八千九百七十七兩四分三釐二毫之額外

盛世滋生戶口人丁

舊管額丁二千二百一十八丁內開除老故人丁一

百二十六丁即將新增人丁補足二千二百一十八丁應徵丁銀五百三十兩二錢之額外

盛世滋生戶口人丁一百二十一丁

乾隆十一年編審

舊管額丁九萬一千九百四十一丁內開除老故人丁七百五十一丁即

將新增人丁補足九萬一千九百四十一丁應徵丁銀八千九百七十七兩四分三釐二毫之額外

盛世滋生戶口人丁

舊管額丁二千二百一十八丁內開除老故人丁九

盛世滋生戶口人丁一百五十五丁

乾隆十六年編審

舊管額丁九萬一千九百四十一丁內開除老故人丁二千九百四十四丁即

將新增人丁補足九萬一千九百四十一丁應徵丁銀八千九百七十七兩四分三釐二毫之額外

盛世滋生戶口人丁

舊管額丁二千二百一十八丁內開除老故人丁一

十七丁即將新增人丁補足二千二百一十八丁應徵丁銀五百三十兩二錢之額外

盛世滋生戶口人丁一百二十九丁

乾隆二十一年編審

舊管額丁九萬一千九百四十一丁內開除老故人丁一千九百四十九

丁即將新增人丁補足九萬一千九百四十九丁應徵丁銀八千九百七十七兩四分三釐二毫之額外

盛世滋生戶口人丁

舊管額丁二千二百一十八丁內開除老故人

丁一十五丁即將新增人丁補足二千二百一十八

盛世滋生戶口人丁
一百三十九丁

乾隆二十六年編審 舊管額丁九萬一千九百四十一
丁內開除老故人丁一百四十四

丁即將新增人丁補足九萬一千九百四十一丁應

徵丁銀八千九百七十七兩四分三釐二毫之額外
盛世滋生戶口人丁七千三十七丁又收併 舊管

額丁二千二百一十八丁內開除老故人丁一十七

丁即將新增人丁補足二千二百一十八丁應徵丁
銀五百三十兩二錢之額外

盛世滋生戶口人丁
一百五十三丁

乾隆三十一年編審 舊管額丁九萬一千九百四十一
丁內開除老故人丁一百二十七

丁即將新增人丁補足九萬一千九百四十一丁應

徵丁銀八千九百七十七兩四分三釐二毫之額外
盛世滋生戶口人丁七千六十三丁又收併 舊管

額丁二千二百一十八丁內開除老故人丁

丁即將新增人丁補足二千二百一十八丁應徵丁
銀五百三十兩二錢之額外

盛世滋生戶口人丁
一百六十三丁

乾隆三十七年奉

上諭據李瀚奏請停編審造冊一摺所見甚是已批交該部

議奏矣第思編審人丁舊例原因生齒繁滋恐有漏戶避

差之弊是以每屆五年查編造冊以備考覈今丁銀既皆

攤入地糧而滋生人戶又欽遵康熙五十二年

皇祖恩旨永不加賦則五年編審不過沿襲虛文無裨實政况

各省民數細數俱經該督撫于年底專摺奏報戶部核實

具題付之史館記載是戶口之歲增繁盛俱可按籍而稽

更無籍五年一次之另行查辦徒滋紛擾此摺無庸交議
嗣後編審之例著永行停止將此通諭各督撫知之欽此

順恩乾隆四十年編審

縣人府屬十縣男婦大小共一百四十四萬二千零三十

三丁口

洛陽縣編戶共四萬七千七百五十三戶男婦大小二

十四萬六千一百六十八丁口

偃師縣編戶共二萬二千四百四十二戶男婦大小十

一萬八千七十七丁口

鞏縣編戶共二萬一千一百八十八戶男婦大小十萬

零八千五百九十一丁口

孟津縣編戶共九千六百四十六戶男婦大小六萬二

千二百五十四丁口

宜陽縣編戶共三萬九千一百二十六戶男婦大小十

八萬四千四百七十一丁口

登封縣編戶共三萬二千三百七十六戶男婦大小十

三萬二千一百五十四丁口

永寧縣編戶共三萬一千二百三十六戶男婦大小二

十四萬八千六百四十五丁口

新安縣編戶共六萬五千一百七十六戶男婦大小七

萬七千五百八十三丁口

澠池縣編戶共一萬九千八百二十五戶男婦大小九

萬二千一百六十八丁口

嵩縣編戶共四萬二千四百九十三戶男婦大小十七

萬一千一百三十八丁口

八萬四千四百一十一丁口

宜陽縣編戶共三萬二千六百六十六戶男婦大小十

七千二百四十四丁口

孟津縣編戶共八千六百四十六戶男婦大小六萬

河南府志卷之二十五終

河南府志卷之二十六

禮俗志 附方言

周禮八則六曰禮俗以馭其民禮俗者如儀禮所謂若不禮則醜若殺則特牲俗既異宜禮亦異制非變禮以從俗正通俗使合禮耳今依儀禮篇次列冠昏相見燕飲祭祀喪紀粗備古今禮俗異同並紀歲時及古人風俗餘論以規得失至民生居室和味宜服利用備器雖在中土稱名各異化民成俗者將修禮以節其性還其欲其間方言不同是用類附庶幾禮家所謂學雜服之意云志禮俗

冠

古重冠禮將以責成人之道今河南士庶家猶有行之者
冠禮筮日今俗於將昏前數日擇吉行之

禮戒賓筮賓宿賓並宿贊冠者今俗不備儀但東同鄉前輩
一人為賓即以賓之子弟為贊

冠禮行於廟中今士庶家或無廟祀于正寢即于正林行之

古者前堂後室房在室東階分東西今俗即以三間五架屋
用帷界後半中西間為室東為房分中階為東西足行

禮而已

禮先陳器服今俗亦設洗設冠席但不陳服不設醴冠惟一

加陳西階下

禮冠席設于東序西面醴席設于戶西南面今俗一加後賓
即酌酒禮冠者不更席

禮三加三醴皆有辭今俗但隨賓致辭至命字之辭古人甚
質今俗或別為字說以示教誡

禮冠者取脯見母母拜受子拜送今俗不設脯亦見于母
禮冠畢醴賓以壹獻之禮贊者皆與今俗亦于是日行之

禮男冠女笄今笄禮待嫁日至夫家乃笄名曰上頭

昏

禮納采問名二事相因今俗亦於一日內行之

禮使者致辭主人對今則媒氏具書主以答書名曰過啓

六禮先納采謂方採擇次問名謂請其名而將加諸卜卜者

吉與否猶未定也至納吉而後昏定今俗於納采已日定

親故但納采問名別無納吉之禮

禮納徵如納吉請期如納徵各別日今不在於一日內行之

或曰過聘即納徵也或曰送好即請期也

禮納徵用束帛儷皮今俗隨貧富行之記曰皮帛必可制今

俗或製為衣物並用羊豕酒果之屬

禮親迎乘墨車從車二乘婦車亦如之墨車大夫車也士昏

禮用之謂之攝盛今俗無貴賤皆得肩輿女曰華轎婿或

乘馬

禮婿有從者以贊婿行禮今俗亦擇一人知禮者為贊

禮女之父迎婿至於廟而授女婿升堂奠鴈再拜主人不答

婿降出婦視主人不送今俗婿拜主人主人亦與為禮

禮女嫁有姆詔禮今俗夫家先擇婦人知禮者往迎曰娶

客女家亦擇婦人知禮者在送曰送女客

禮婿御婦直授綏姆辭不受今俗婿舉轎簾送女客辭婿

乘馬先歸

禮嫁女純衣纁神謂緇衣纁裳今俗迎衣色皆赤

昏禮用日昏故執燭前馬今俗雖早迎猶用燭

禮婦至婿迎入卽設對席行同牢合巹禮今俗入門則拜啓

堂待昏乃合巹交拜

卜者

禮明日婦見舅姑舅姑醴婦其見也執棗栗今俗猶然

禮婦見畢饋舅姑今俗亦女家備婦饋名曰送飯

禮舅饗送者姑饗婦人送者皆於昏之明日今俗猶然

昏禮不賀其賀也曰聞子有客使某羞今俗直稱賀亦於

送者之日

禮婦入三月然後祭行謂助祭也若舅姑既歿則婦入三

乃奠菜今俗新婦拜祠堂皆以三日以日代月也

禮不親迎則婦入三月然後婿見婦之父母今洛陽俗

親迎者女至家婿卽于是日往見婦之父母其鞶偃俗若不親迎待三日乃往見名曰會面

相見

禮士相見贄用雉無空手相見者今俗非事師無所用贄

禮請見曰某固願聞名於將命者今俗但具帖通姓名

禮主人必三辭不得命乃出迎賓今俗賓至主人趨迎若不

得見則賓去不再請

禮迎賓入受贄送贄俱在門內賓出主人請賓反見不言所

在蓋燕見於堂也今俗迎賓入直升堂為禮雖始見亦從

燕見之儀以不用贄故不於門內拜送

禮主人迎賓送賓皆再拜今俗迎送但一揖

禮相見後主人必還贊敵者於其家嘗為臣者則擯還贊於門外今俗不用贊其或有餽獻皆於門外辭受主人但往見報禮

燕飲

儀禮鄉飲酒乃鄉學飲國中賢者及賓與賢能用之其鄉人私燕亦用此禮今俗燕飲禮最疎習禮者猶得其一二焉禮有賓有介有衆賓今俗遇慶賀亦於衆客中擇有齒德者為首座餘以齒序衆賓無介會同

禮主人獻賓先盥洗洗在阼階下今俗不盥洗或仿溫公儀

設洗於堂主但洗爵亦不盥

禮獻賓薦脯醢設折俎賓祭脯醢祭酒今俗主人獻賓先代賓席前祭酒乃易爵酌以獻賓

禮獻賓賓酢主人主人酬賓然後獻介獻衆賓今俗主人既獻賓並獻衆賓畢首座乃酢主人主人不酬

禮獻畢一人舉觶於賓為旅酬始今俗欲賓盡歡主人別以大杯先進首座名曰另鍾

禮徹俎後賓主皆升坐爵無算今俗亦徹後方勸酒名曰飯後酒與他處異

禮飲酒必立司正今俗飲酒行令亦立一人察得失名令官

祭祀
 禮庶人薦於寢不立廟今俗皆得祭高曾以下族大者或其
 建祠堂祭始遷之祖
 禮尊祖敬宗敬宗收族今俗不能立宗子但推族間輩長可
 統眾者為族長祭則主之
 禮祭必筮相今俗多不擇日或用節序或用生忌日
 禮不墓祭今俗逢寒食拜墓剪紙張掛墳上添封名曰上墳
 洛陽逢七月十五日亦上墳謂之春秋祭他縣或不用七
 月待十月朔墓前送寒衣洛陽十月朔則於門外送之
 禮士特牲大夫少牢豕曰特牲羊豕曰少牢今士庶家雖或

用羊猶特與少牢異
 禮大夫士祭不得灌地降神今俗遇盛祭乃從文公家禮先
 降神但無敢用鬱鬯
 禮士特牲饋食豕俎外有腊俎魚俎今俗或用猪首雞魚名
 曰三牲周官雞人掌共雞牲記曰牲用魚是雞魚皆得以
 牲名
 禮鬯俎奇而籩豆耦今人正饌視古豆實果盤視古籩實但
 正饌多用九果盤用四不必皆耦
 禮宗人詔禮祝接神今俗延知禮者為引贊或代祝
 禮設饌酌奠主人再拜稽首祝在左卒祝主人再拜稽首為

正祭後乃迎尸三獻今俗禮殺者先陳饌再拜祝卒再拜與古未迎尸前一節同

禮尸食三侑後乃三獻今俗雖不設尸遇盛祭亦分三獻獻

畢乃侑食

禮主人初獻主婦亞獻賓三獻今俗三獻皆主人獻畢賓助

侑食主婦點茶人羣共饌

禮奠酒謂酌而奠置之祭酒謂傾少許於地酌酒謂盡傾之

今俗各為奠酒實則酌酒知禮者但代神祭酒仍奠於神

座前不酌

禮庶人祭先外於五祀但立一祀今俗元旦祀神曰中宮

竈曰門神中宮即中霤俗乃妄謂祭天地其祭竈也又用

臘月廿三日夜

禮里有里社社祭土今俗社祭不獨土地之神凡有所祭皆

曰社

禮蜡祭迎貓迎虎儒先謂仿像其狀而迎之今俗或並作狻

狨雜戲謂之像

喪紀

士喪禮死于適室適室正寢也今俗或養疾於別室臨終必

遷正寢

禮復者升屋拓以衣曰畢某復今俗不升屋但持衣至所嘗

行坐處曰來復不敢斥名

禮楔齒綴足今俗猶綴足不楔齒恐不受含始死卽含含用小銀花不用米

禮始死奠用醢醢醴酒今俗猶然

禮帷堂今俗猶然

禮命赴者今俗先使人赴近親不作喪書三日後乃通書

禮哭位主人坐于牀東衆主人在後西面婦人俠牀東面今俗猶然

禮爲銘各以其物亡則以緇長半幅釐末長終幅廣三寸書銘于末曰某氏某之柩今俗純用赤色繪廣幅長五尺書

官爵姓氏

禮將襲先沐浴今俗但以巾濯水拭面

禮襲用幘目握手今俗或不用

禮作重木依神今俗結魂帛

禮明日小斂奠日大斂今俗不小斂其絞紵衾冒但備其物待大斂入棺方用之絞用橫三不用縮

禮小斂主人以麻髻髮經帶衆主人免今不小斂故待三日乃髻髮免俗謂免爲頭帶

禮掘肆見衽棺升卽入于肆肆者埋棺之坎旣斂卒塗謂之殯今俗不掘肆斂後或塗之曰封柩

禮塗棺設熬今俗不用

禮殯于西階上奠于室中今俗殯于中堂奠于殯前檀弓所謂奠于兩楹間也盖用殷禮

禮設奠席今俗置靈座

禮三日成服杖所謂生與來日也實四日今俗猶然

禮成服因朝奠朔月乃殷奠今俗成服則殷奠或別擇日殷

奠謂之孺祭赴親友受弔客名曰開弔

禮奠與祭異今俗或用祭儀知禮者酌用奠儀

禮倚廬在中門外今俗率苦塊殯旁謂之守靈

禮筮宅主人往兆南北面免經今俗其相墓地主人不出

禮士三月而葬必卜日今俗不卜開歷擇日赴親友

禮先葬二日既夕哭請啓期今俗預擇日啓殯名曰開柩

禮遷柩朝祖不復返殯宮今俗既朝復返故以魂帛代柩

禮朝祖用朝祖奠用日側今俗俱于將葬前夕行之

禮遷于祖奠從設既朝乃徹設遷祖奠用脯醢醴酒奠為柩

非為祖考今俗乃盛饌代為死者祭先之禮

禮既朝乃載柩屬引今俗或為靈車前夕陳之不載

禮飾柩一池帷荒紐前頰後繼齊三采今俗或以錦為帷荒

飾以雜采或剪紙代之

禮陳明器不杭木杭席加茵今俗壙中作元堂故不用杭木

等

禮若已二簋三黍稷麥蕷三醢醢屑鯁二醴酒今俗知禮者備

物或但用一磁器實醇于中代醴酒

禮設祖奠祝御柩以功布取銘置茵今洛陽俗結作銘旌樓

子他縣以有服者舉之

禮弔賻賓與主人為禮今弔客皆拜靈座有賻奠陳靈座前

禮遣奠士陳鼎五羊豕魚腊獸與大夫少牢同謂之攝盛今

俗亦用羊豕但墓前殷奠用之遣奠則否

禮塗車芻靈今俗猶用之

禮至邦門公贈今俗親友結素棚道

外曰祖道

禮虞乃作主今俗墓前題主或預題成至墓前延有爵者用

判筆點之名曰點主

禮筮宅命筮曰度茲幽宅兆基無有後艱今俗擇地祀土神

入壙祀土神皆吉服祀于墓左

禮藏明器在椁內椁外即土今俗別作元堂則藏器在椁外

其卑濕不可作元堂者則直窆用磚作元堂

禮反哭在祖廟柩從祖廟出也今俗柩自殯宮出故反哭在

殯宮

禮士虞特豕饋食始用祭禮今俗墓前用祭禮至虞則禮甚

簡畧

禮三虞卒哭明日以其班祔今俗或未三月而葬則三虞後
至百日乃卒哭

禮將旦而祔則薦薦在三虞之夕今俗祔虞或不相屬則薦
用百日卒哭之夕

禮祔祖廟後有祭卽祖廟祭之今則祔後主反殯宮迨三午
乃入祠堂改題舊主

禮期而小祥再期而大祥中月而禫今俗小祥大祥皆用忌
日禫祭率不知用三年忌日謂之脫服守禮者則否

歲時

立春前一日府縣迎春牛置衙前至日打春百姓買小春牛

依官式五色裝或相獻遺小兒女剪綵作春雞戴頭上

元旦早起祀神家家爆竹聲不絕三鼓後直至天曉近山諸
縣豫樵栢枝祀神焚之香烟氤氳滿四壁祀畢子弟拜家
長又依次各拜其長謂之拜年飲椒栢酒食肉水引扁食
乃出門往來賀歲門神象神茶鬱壘洛陽俗併釘桃木板
于戶兩旁五色繪畫曰桃符

人日洛陽不爲節他縣或鏤金簿爲人貼屏風次日爲穀鄉
里多以穀日祈穀曰春祈社

元宵燃燈俗用十四十五十六三日夜造燈山火樹或紗張
屏只畫神仙故事歌樓鱗次絲管嘈雜燈下設雜劇百戲

遊人填塞街衢衢首結綵橋婦女行其上曰百子橋並作
八卦鞦韆車輪鞦韆

寒食拜墓後或擊酒榼春盤出遊謂之踏青

上巳禊飲魏以後用三日不用上旬巳日晉束皙謂周公營
洛因流水以泛酒逸詩云羽觴隨波王濟常解禊洛水稱
張華善說史漢裴逸民敘前言往行歷歷可聽夏統爲母
市藥會三月三日洛中王公以下莫不方駕連軫並于南
浮橋禊禊今俗猶沿爲盛事

端午數日俗以角黍糗飯相餉遺是日早起艾插門或
結艾人以五色絲繫臂曰長命縷飲雄黃酒辟惡毒小兒

女佩雄黃囊結五綵繒爲花戴之

七夕乞巧是日婦女置水碗浮繡針候其影有鋒芒與否分

巧拙夜陳瓜果祀女牛晨起視有蛛網在上者爲得巧

中秋節前郡城諸菓店皆重新結絡陳月餅石榴梨棗栗柿
諸果品家家市酒登樓翫月絲篁鼎沸宴飲通宵

重陽文士登高招飲賦詩或入名園賞菊洛下菊多至百餘

種其尤異者稱洋菊

十月朔燒獻冥衣郡縣百姓夜昇城隍神歷四門軍樂喧闐
燈火照衢名曰放鬼

冬至祀先祖食餠飩數陰陽胚胎包孕渾涵

臘月八日以棗栗柿雜米炊之曰佛粥或用牛羊豕肉細切作糜曰葷粥

臘月三日夜祭竈用飴餠

除夕其人置酒辭年或以是夕大儺擇身品魁偉者戴假面

朱衣裳執金鎗龍旗入人家逐疫

風俗餘論

氣稟中和 周禮註

女修織經男務耕耘器用陶匏服尚素元耻纖靡而不服賤

奇麗而弗珍 東都賦

周公營雒在于土中故於三代最為長久周人之失巧偽趨

利熹為商賈 前漢地理志

民去末而反本咸懷忠而抱慤 東京賦

中央四析風雨交山川峻其人端正 博物志

河南豫州之域豫之言舒也言稟平和之氣性理安舒也洛

陽得土之中賦貢所均故周公作洛此焉攸在 隋地理志

周之政尚寬故其俗和柔而寬緩 山堂考索

民性安得多衣冠舊族然土地褊薄迫於營養 宋史地理志

士嚮詩書民習禮義務本立業有周召遺風 宋志表

忠義 邵氏聞見錄

洛陽古多士風俗猶爾雅 蘇軾詩

河南府志 卷之二十六 禮俗志

洛陽古帝都其人習於漢唐衣冠之遺俗居家治園池築臺
榭植草木以為歲時遊觀之好其山川風氣清明盛麗居
之可樂 蘇轍李氏園池記

性行淳樸不事華侈 一統志

東都西南接鄧號皆高山深林民不耕種以射獵為生人皆

趨勇 紀事本末

伊洛為二程先生之鄉其風氣雅稱樸茂今公倡約伊洛之

間復見二程之化世道人心歛華就實 新安存古約言敘

儼師俗尚淳樸嫁娶進來多從儉

志 尚力然禮俗多行古道

孟津地狹土瘠古稱質樸但民性多梗告訐繁滋今風氣漸

淳習俗不變

宜陽自召伯巡行風俗淳美庶民家不飾金銀珠翠

登封民生淳樸讀書之外惟知力田然疾病多乞靈巫覡

永寧為召南首邑綽有古風然民性勇敢好勝

新安地瘠民貧稼穡不足自贍然俗厚而淳士喜讀書科第

不絕邑北冶依山人以為利

澠池勤稼穡尚敦樸無踰分鬪訟之習

嵩縣民性淳樸不事華靡縣以東密邈郡城全同洛風縣

西生長山林間有好鬪輕生者 以上俱節錄舊府志

承塵謂之仰塵周禮注亦謂承塵通雅覆海藻井也一日關
 八蓋謂重出飛簷升菴以為天花版亦曰承塵別音世今
 簷謂之通簷簷一作甍方言甍謂之亂景純曰即屋穩
 倚木謂之木菴結草謂之草菴論語諒闇謂居倚廬鄭元讀
 如鷓鴣之鷓後漢皇甫規身入菴廬巡視三軍感悅今亭
 館結菴有四壁垂簷民間乃專謂兩下若斧形者為菴子
 猶存古倚廬為闇遺制軍中用布為菴廬並同此制以上
 帽著首處謂之頰詩小雅有頰者弁毛傳弁貌緣詩辭生解
 耳鄭注禮緇布冠篋頂讀政為頰冠無弁者用頰通典古
 者有冠無幘其戴也加首有頰所以安物

衣長謂之禕禕音朶通雅漢以無袂衣曰禕今以長者為

禕正相反

短衫謂之禕答通雅隋服半除唐減為半臂宋尚背子元以

來女服禕子命婦服金笄子

被衾謂之套袴方言大袴謂之倒頓小袴謂之被衾郭注倒

頓今電袴被衾今褙袴

犢鼻褌謂之圍腰前漢書相如身自著犢鼻褌與傭保雜作

方言無裯之袴謂之褌郭注裯同褌袴之兩股曰褌無裯

袴無股袴也滌器恐污衣著之

純謂之袞書顧命蔑席黼純儀禮士冠服纁裳純衣士喪冬

皮屨夏葛屨皆有縹純曲禮冠衣不純素純俱音準謂緣邊也今人謂緣邊為袞邊通雅純一音袞

鉤邊謂之淨縫禮深衣鉤邊謂既合縫摺而縫之

偏諸謂之楣識賈誼傳繞以偏諸緣謂織成錦以緣衣今俗謂衣前對襟為門門轉楣別以織綿緣邊為識音志

以上衣服

酒不入水謂之乾酢酢音許酒譜張藉詩云釀酒愛乾和今人不入水酒名曰乾酢酒

釀酒入醇謂之酸抱朴子一酸之酒不可以方九醞之醇齊民要術桑落酒有六七投集韻酒再釀為酸今不必再釀但入醇卽曰酸謂作醇時已經一釀

燒酒謂之明流飲饜正要燒酒之法自元始

不托謂之餅薄夜謂之薄餅小餅謂之飀子五代史李茂真傳一日食不托不托當時語也今謂之餅荀氏四時列饌傳夏祀以薄夜代饅頭東晉言春饅頭夏薄托則薄夜卽薄托薄托卽薄餅也方言餅謂之飀餅飀本通稱今則專以起麩入稀糖作餅為飀子

水引謂之麩條出湯謂之乾汁

饅頭謂之蒸食裹肉菜蒸之謂之包子燕翼貽謀錄仁宗誕日賜包子卽饅頭

饅餽有耳者謂之扁食通雅饅餽本渾沌之轉包裹渾圓不

作耳今或有耳似扁蝠故曰扁食扁食亦曰餃餌

粬粬謂之油食楚辭粬粬注吳謂之膏環亦曰寒具通俗文曰寒具謂之餠一曰安乾

糲子謂之餛子通雅南史虞棕作扁米糲卽今餛子

起麵謂之發麵周禮醢食賈疏以爲起膠餅齊書永明九年詔大廟薦起麵餅注今發酵也通雅按韋巨源食單有婆羅門輕高麵正籠蒸饅頭發酵浮起今發麵有蒸有餅蒸者輕高也餅者起膠也

涼飲謂之水飯周禮樂人掌共六飲有涼鄭氏謂糲飯于水以爲飲卽今水飯湯

殺謂之肘截謂之片炙謂之燒出禮左殺右截膾炙處外鄭氏曰殺骨體也截切肉也今骨體貴前肘故曰肘切肉爲片亦曰白片炙肉在火上今煎以膏曰燒代炙也

淳熬謂之炒飯內則煎醢加于陸稻上沃之以膏曰淳熬煎醢加于黍食上沃之以膏曰淳母今炒乾飯用油沃之擣珍謂之捶肉內則擣珍取牛羊麋鹿麇之肉必脰每物與牛若一捶反側之去其餌熟出之去其馘柔其肉鄭氏曰脰脊側肉今捶肉以雞爲上品

糝謂之鮮周禮糝食內則曰糝取牛羊豕肉三如一小切之稻米二肉一合以爲餌煎之糝鮮音轉耳或爲丸曰丸子

肉謂之輶讀柔去聲

歡謂之哈淮南子汜論訓嘗一哈水而甘苦知矣哈呼合切
大歡也

齧謂之塞曲禮削瓜庶人齧之音紇轉為塞

釀謂之平和禮器曾子曰周禮其猶釀與注合錢飲酒為釀
今平和讀去聲亦釀聲之轉以上飲食

車輪謂之孤輪孤轂之轉考王記注轂衆輻所湊

輶謂之顏條輶顏聲轉

耜謂之耒通雅急就注有曲把耒鋤菜下瓜切前未見此字
亦顏氏耳熟鄉語

盞謂之杓虛嚴切盞從金杓從木自別今俗鐵盞木杓皆曰

盞欵一與小盞同盞從金杓從木自別今俗鐵盞木杓皆曰

銚銚銚昌然其雅鑣銚也爐土盞也鑣曾戈切盞候抱切顏

師古曰盞小釜也今烙餅平鍋呼為鑣
蔽謂之算說文算蔽也所以蔽甑底又考工記注輪算則
車行不掉疑漢人見算形中卑邊高遂狀輪如此乃不掉

閣謂之立櫃記曰大夫七十而有閣閣者版格以皮膳羞

案謂之棹棹權同當作卓元史大定七年肆赦儀設雞盤置
金雞脚赦書于應天門外設卓子

座謂之椅椅本木名當作倚宋鹵簿有金倚楊億談苑咸不

景中主家造檀香倚以上器用

祖謂之爺玉篇俗呼父為爺何得稱祖蓋祖稱王父大父俗

始呼祖為大爺後省大字但呼爺為祖專稱

祖母謂之奶奶通雅李賀稱母阿嫺或呼為嫺因作奶既稱

母為奶因疊稱祖母為奶奶

父謂之爹南史梁始興王憺傳詔徵還朝人歌曰始興王人

之爹昌黎集阿爹阿八

母謂之孃小孃謂之媽木蘭詩不聞耶孃喚女聲媽音姥俗

讀若馬平聲又稱母為媽後漢順烈皇后名媽

伯母謂之大孃叔母謂之孃母爾雅父之兄妻為世母父之

弟妻為叔母孃為世母合音亦叔母合音之轉

伯母亦謂之孃孃上聲本為母母呂東萊紫微雜記言呂氏

母母受孃房婢拜孃見母母房婢拜即答

姑謂之古廣韻姑古胡切今或連言古○郡母平聲亦切音

也古○又省作古

兄謂之哥哥謂之哥翹二字切哥廣韻哥古歌字今人以呼

兄

妻謂之家里沈約山陰柳家女詩還家問鄉里詎堪持作夫

鄉里謂妻也南史張彪呼妻曰我不忍令鄉里落他處姚

寬曰今人言家里其意同或作家裏亦稱屋裏

舅母謂之姪通雅巨今切亦作媵張耒明道襟志曰王聖美言經傳無媵與姪字考其說媵字乃世母二合姪字乃舅母二合也以上親屬

兩謂之下風謂之刮

兩入地謂之商蓋濕字平聲河南無入聲故讀濕為商

昨日謂之夜一謂夜前一日也又但曰夜讀為捱兒合音

前日謂之前讀為前兒合音

明日謂之明王維詩明當渡京水昨晚猶金谷唐人已省明

日為明

午前謂之前半上午後謂之後半上讀上聲蓋俗謂作上功故謂半日為半上

高岡謂之畝地土高謂之坵塢山腰平處謂之坪

一謂之約讀作平聲二讀作良假切蓋兩字之轉音三讀作

沙四讀為四個合音五讀作卧上聲六讀作羅七讀為

河合音八讀拔平聲九讀為角左合音十讀作芍

三里謂之散里又君子之君多讀作去聲蓋陽平聲清配

與半齒之清音則剽而不留讀作去聲乃不嫌過清

以手循取謂之捋讀若律詩捋采其劉又捋彼女柔折中曰

循條彙取曰捋取葉存條曰猗二字義同捋音劣猗音倚

俗讀將若律蓋劣倚合音耳

以手扳取謂之薺詩以薺茶蓼音近蒿又薺作秣唐書秣刺無休

如何謂之怎讀作詐上聲不如是謂之不讀作飽平聲又謂之休讀作駒

恁地謂之納恁為寧馨合音納為恁地合音

此時謂之如今如今謂之而今而今謂之然晚春秋星隕如雨作星隕而雨如而通又如之為言然也以今為晚者對前生稱也

大笑謂之歌歌亨下說文吹吹戲笑貌

驚訝謂之駭頤讀若和牙史記陳涉世家駭頤涉之為王沈

沈者涉陽城人其故人方言如此今猶存其聲

縫謂之敷音聊書善敷乃甲

緝謂之緞毗連切俗作上聲賈誼傳作緹

食染醯醬謂之屨音贊內則注膏煎稻米似今膏屨通雅以

醬醯贊物當是屨字

以木撐屋謂之笨音箭以泥坐瓦謂之窳五化切

精謂之鯽令就謂之鯽溜孔謂之窟籠皆切音

可惡謂之恂讀扣平聲亦合音

愛見謂之代見愛代聲轉

匍匐謂之跂音杞

蹙謂之疙列切音之轉

呼雞謂之別別讀作顧顧呼猪謂之嘯嘯讀作樞樞呼猫謂

之密密讀作平聲猫轉音呼狗謂之呶呶入聲

底謂之篤郭璞海外大壑讚爰有大壑號為無底讀都木切

韻會屋韻有底以上雜記

河南府志卷之二十六終

河南府志卷之二十七

物產志

成周風雨和會之區其山川清淑磅礴鍾毓靈奇不獨
在人也物亦有之然職方但紀林漆絲枲六擾五種而
山海經于泰少伊洛各紀奇禽怪獸異草木焉咄咄駭
人耳目抑又何也蓋職方紀其常已備于他州則異者
可不紀山海紀其異皆歸于實用則常者可不紀今紀
物產先其常者次其異者而中土生殖之繁又不可勝
紀廼雜采諸書必求有所依據而後登之非能備物務
欲徵信焉耳志物產

穀部

黍

周禮職方氏豫州其穀宜五種注一曰黍

稷

周禮注豫州五種一曰稷

按說文稷卽稌亦謂之糜通志稷苗穗似蘆而米可食今玉蜀黍俗呼玉糜黍似蘆葉間有苞上垂鬚苞拆子出有赤白二種于說文謂糜通志謂似蘆正合至孫炎謂稷卽粟吳瑞以爲蘆稌李時珍以爲黑黍不知粟梁也蘆稌秫也黑黍秬也三者與稷並列六穀而非稷

麥

周禮注豫州五種一曰麥 戰國策西周不下水東周

皆種麥

唐書開元十二年河南府壽安縣人劉懷家有

大麥六畝先熟與衆麥殊色中有兩岐三岐四岐六岐者

梁

本草綱目汴洛河陝間多種白梁而青黃稀有

按梁今俗呼穀子種類數十有青赤黃白黑諸色早熟有趕麥黃百日糧中則有八月黃老軍頭晚則有雁頭青寒露粟等名又淮南子洛水輕利而宜禾禾者穀苗之通名而俗專以梁爲秋禾

稻

周禮注豫州五種一曰稻 戰國策西周下水東周復

種稻

菽

周禮注豫州五種一曰菽 世說石崇爲客作豆粥

按菽者豆之總名今有豌豆豇豆扁豆菜豆並白黃黑諸豆又有大者名羊眼豆卽戎菽

秫

本草綱目秫爾雅名衆北土多以釀酒

按秫俗名高粱又名蜀黍卽秫之合音本草以爲得種自蜀誤

麻

詩王風邱中有麻

按通雅麻列五穀周禮蕡熬菹實非火麻也蓋其時已有白油麻張騫得西域油麻種乃八稜黑麻一名巨麻

蔬部

韭 [潘岳閒居賦退而閒居于洛之涘菜則蔥韭蒜芋] 伽

藍記李崇食止韭薤崇客語人曰李令公一食十八種謂

一韭一十八

蔥 [唐類函晉令洛陽內園菜欲以當課者聽其引長流灌

紫蔥可各三畝

蘇 [本草綱目舊說北土無菘今京洛種菘都類南種白菘

卽白菜紫菘卽蘆菘

大業雜記四年至東都改茄子為崑崙紫瓜

菜 [本草綱目薯蕷生嵩高山谷二八月采根唐避諱改

薯藥宋又避諱改山藥

薤 [閒居賦白薤負霜

按薤說文作薤似韭生山中者名勃本草非葉中實而扁薤葉中空似細蔥而有稜今母小蒜不充園蔬

薺 [明皇雜錄高力士薺詩兩京作斤賣

藟荷 [閒居賦藟荷依陰] 注菜似薑宜陰翳地

蒜 [閒居賦菜則有蒜] 本草綱目蒜八月種春食苗夏初

食苔五月食根秋月收種北人不可一日無

黃瓜 [本草綱目張騫使西域得種名胡瓜隋大業四年帝

至東都改胡瓜為黃瓜] 並見大業雜記

冬瓜 [本草綱目白瓜生嵩高平澤冬瓜也今園圃蒔之

苜蓿 述異記張騫苜蓿園在洛陽騫始於西國得之 伽

藍記洛陽大夏門東北為光風園苜蓿出焉

芸蕨 拾遺記咸寧四年立芳蔬園於金鋪城東有菜名芸

蕨春夏葉密秋葉冬馥其實若珠五色隨時而盛一名芸

芝色紫為上蔬其味辛色黃為中蔬其味甘色青者為下

蔬其味鹹常以三蔬供御膳

按陸璣詩疏蕨山菜初生似蒜莖紫黑色可食如葵蒿下人名拳菜芸蕨乃異種

白蒿 詩召南予以采芣陸璣疏芣蒿今白蒿可蒸食

毛女菜 嵩書毛女菜初春野生嵩山有毛女世傳其仙或

其遺種

菌 山海經少室之山百草木成園

按困當作菌爾雅中槁菌註地蕈也似葢莊子謂之朝菌俗呼磨菰

藥部

石菖蒲 神仙傳漢武帝上嵩高見仙人曰聞中岳有石上

菖蒲一寸九節食之可以長生故來采之忽然不見

茯苓 嘉祐本草范子計然言茯苓出嵩山松脂入地千歲

為茯苓

黃精 唐地理志河南府貢黃精 本草綱目以得坤土之

精粹故名黃精又名戊巳芝仙人餘糧生嵩山者佳

木 圖經本草以茅山嵩山者為佳

按爾雅木山薊本草衍義曰本經
止言木不分蒼白二種亦宜兩審

何首烏 圖經本草在處有之以西洛嵩山為勝唐李翱有

何首烏傳

麥門冬 別錄生函谷川谷

天門冬 抱朴子在東岳名淫羊藿在中岳名天門冬

蒼耳 圖經本草詩卷耳爾雅謂之蒼耳廣雅謂之葉耳康

成以為胡藁博物志云洛中有人驅羊入蜀胡藁子多刺
粘綴羊毛遂至中國故名羊負來

按蒼耳俗
呼椶科

車前 詩周南采采芣苢陸璣疏今車前子

益母 詩王風中谷有蓷陸璣疏方莖白華華生節間今益

母也

細辛 山海經浮戲之山上多少辛郭注細辛也

遠志 本草綱目苗名小草河洛州郡有之

升麻 開寶本草高高生者色青

桔梗 別錄生嵩高山谷二月采根

款冬 述征記洛水至歲末凝厲則款冬花茂于層冰之中

菜萸 晉宮閣名華林園菜萸三十六株

黃泉 別錄生少室山二月八日采根

赤箭 別錄生少室山三月四月八月采根

天雄 別錄生少室山谷二月采根

蕘花 本草衍義京洛間甚多

著實 別錄著生少室山谷八月九月采實

按著神草也生便條且異於蒿秋後花出枝端紅紫色狀似菊結實如艾實張華博物志以未大於本者為著

楮實 別錄生少室山八月九月采實

按西陽雜俎有辨曰楮無日構今俗通名構實曰楮桃

瓜蒂 別錄瓜蒂生嵩高平澤七月七日采之 圖經本草

甜瓜蒂入藥用早青為良

冬葵子 別錄生少室山陶注秋葵覆養經冬至春作子謂

之冬葵子

南燭草木 圖經本草其種是木而似草故號南燭草木生

嵩高少室

草石蠶 食物本草草食蠶稱甘露子生嵩山石上

防葵 本草經生嵩山

白頭翁 本草經生嵩山山谷及田野

石鍾乳 別錄生少室山谷

按河圖玉版少室有白玉膏抱朴子嵩山石戶有石蜜芝高高記嵩山石室前承露盤中有石脂皆鍾乳之類

巖石 別錄生少室采無時

果部

桃 晉宮閣名華林園桃七百三十八株白桃三株侯桃三

株 [酉陽雜俎] 洛陽華林園內有冬桃十月始熟形如栝

菓食之解勞一名王母桃 [淵鑑類函] 洛陽人家寒食食

桃花粥 [洛陽花木記] 桃之別三十有大御桃金桃

李 [洛陽宮殿簿] 洛陽有李間堂皇 [閑居賦] 房陵朱仲之

李 [韋述兩京記] 東都嘉慶坊有李其實甘鮮為京都之

美稱嘉慶李 [洛陽花木記] 李之別二十七有牛心李冬

李

梅 [閑居賦] 梅杏郁棣之屬繁榮麗藻之餘 [洛陽名園記]

宋大隱莊早梅香甚烈而大 [李通志] 府治後有梅六株

名堂曰梅花堂元熊世德有記

杏

[晉宮閣名] 明光殿杏八株 [洛陽宮殿簿] 含章殿前杏

四株顯陽殿前杏六株 [唐類函] 朱超石與兄書光武墳

邊杏甚美 [嵩高山記] 嵩東北有牛山多杏五月爛然黃

茂遇饑百姓資此為命 [洛陽花木記] 杏之別十六

櫻桃 [拾遺錄] 漢明帝月夜宴羣臣大官進櫻桃以赤瑛為

盤賜羣臣月下視之盤與桃同色羣臣皆笑云是空盤

[晉宮閣名] 式乾殿前櫻桃二株含章殿前櫻桃一株華林

園櫻桃二百七十株 [大業雜記] 天津街道旁植櫻桃

[洛陽花木記] 櫻桃之別十一有臘嘴櫻桃急溜子

櫨橘 [說文] 伊尹曰果之美者箕山之東青鳧之所有櫨橘

焉

按呂覽曰箕山之東有甘櫨類函引作箕山之東有甘櫨據上林賦盧橘夏熟而櫨梨則熟於秋本非一物櫨櫨字相似常有誤

林檎

洛陽花木記林檎之別六有花紅林檎轉身林檎

柰

晉宮閣名華林園有白柰四百株

洛陽宮殿錄洛陽

有柰間堂皇

伽藍記白馬寺柰實重七斤

洛陽花木

記柰之別十有紅柰大秋子小秋子

蒲萄

晉宮閣名華林園蒲萄百七十八株

伽藍記白馬

寺浮圖前蒲萄異於餘處實大於棗味殊美冠於中京

大業雜記儀鸞殿南有蒲萄架四行行長百步

梨

閑居賦張公大谷之梨注廣志曰洛陽北邙山有張公

夏梨甚甘海內惟有一樹

伽藍記勸學里園內有含消

梨重十斤從樹投地盡化為水

唐餘錄洛陽梨花開時

人多携酒樹下謂梨花洗粧晏

石榴

伽藍記白馬寺有大榴京師語曰白馬甜榴一實直

牛

花史石崇金谷園有石榴名石崇榴

洛陽花木記

石榴之別九有黃石榴水晶甜榴銀含稜石榴

偃師出

棗

晉宮閣名華林園棗六十六株王母棗十四株

伽藍

記百果園有仙人棗長五寸把之兩頭俱出核細如鍼霜

降乃熟曰王母棗

唐地理志河南府貢酸棗

栗 [呂覽]伊尹曰果之美者箕山之栗 [晉宮閣名華林園]

有栗一株侯栗六株

胡桃 [晉宮閣名華林園]胡桃八十四株 [格物論]胡桃生

北土陝洛間多有之大株厚葉多陰實青瓢白味甘

梳 [晉宮閣名華林園]梳六十七株暉章殿前梳一株 [閒]

居賦梁侯烏棹之梳

按河南屬縣多梳然皆以軟棗接成軟棗乃羊棗也接成種類不一有雁過紅八月黃造梳牛心梳火梳俗用釀酒曰高枝酒燥乾曰凍餅取梳霜作饅曰梳華饅

郁李 [閒居賦注]郁李今之郁李張楫上林賦注曰莫山李也

郁莫音義同 [晉宮閣名華林園]車下李三百十四株莫

李一株

棣 [閒居賦注]棣山櫻桃也

橘 [晉宮閣名華林園]橘十株

按淮南子橘生江北為枳今洛下花木有橘自晉時已然

芭蕉 [晉宮閣名華林園]有芭蕉二株

按芭蕉有角子剥其皮色黃白味似葡萄亦飽人

木瓜 [洛陽花木記]木瓜之別五有山木瓜軟條木瓜

瓜 [拾遺記]明帝霜林園有王公之瓜 [舊唐書]唐高宗四

月憶瓜明崇儼索百錢須臾以瓜獻曰得之緱氏老人圃中帝召老人問故曰埋一瓜失之土中得百錢

按瓜無部居本類函入果部而以
黃瓜冬瓜入蔬部甜瓜帶入藥部
花部

牡丹

龍城異人錄武后詔遊後苑百花俱開牡丹獨遲遂

貶於洛陽故洛陽牡丹冠天下

歐陽修花品敘牡丹出

洛陽者為天下第一

洛陽花木記范公所述五十二品

可攷者三十八歐陽所錄二篇敘錢思公雙桂樓下小屏

中所錄九十餘種其名品莫得而見余所見牡丹凡百餘

品千葉黃花十紅花三十四紫花十緋花一白花四千葉

凡五十九品多葉紅花三十二紫花十四黃花三白花一

多葉凡五十品

洛陽牡丹記姚黃出北邙山白司馬坂

姚氏家新黃出靳氏圃牛家黃洛民牛氏獻於淑景亭賞

花宴女真黃出洛民銀李氏園獻于大尹潞公御袍黃出

應天院神御花園魏花出晉相魏仁溥園洛人謂姚黃為

王魏花為后岳山紅出嵩岳金繫腰黃花上有金線出緜

氏山壽安紅出壽安錦屏山洗妝紅劉伯壽命名雙頭紅

雙頭紫唯應天院有之大宋紫出永寧大宋川玉樓春出

河清縣空氏家一百五者白花寒食開最先

芍藥

本草經芍藥生中岳

洛陽花木記千葉黃花十六

千葉紅花十六千葉紫花六千葉白花二千葉緋花一其

黃者有新安黃壽安黃温家黃郭家黃

海棠 [洛陽花木記] 有川海棠垂絲海棠杜海棠黃海棠繡

綿海棠南海棠 [王禹偁詩話] 石崇曰汝若能香當以金

屋貯汝

按海棠有草本秋開者名八月春亦曰秋海棠

辛夷 [平泉雜詠] 昔年將出谷幾日對辛夷倚樹憐芳意攀

條惜歲滋 [羣芳譜] 辛夷一名木筆

木蘭 [洛陽花木記] 木蘭似木筆但木蘭與牡丹同時發木

筆花正月初發

紫荆 [山堂肆考] 田真兄弟三人和好庭前紫荆花敷榮茂

一盛一日兄弟分析花亦憔悴因感悟復同居花繁茂如故

千葉桃 [洛陽花木記] 有千葉纏桃千葉緋桃千葉碧桃又

有合歡桃朶上二色

紫薇 [洛陽花木記] 有紅薇緋薇紫薇 [羣芳譜] 衛公以玉藥為瓊

玉藥 [李德裕詩] 玉藥天中樹 [羣芳譜] 衛公以玉藥為瓊

花

木槿 [晉宮閣名] 華林園有木槿三株

瑞香 [洛陽花木記] 有紫瑞香黃瑞香

躑躅 [洛陽花木記] 映山紅即紅躑躅

玫瑰 [羣芳譜] 細葉多刺類薔薇色紫嵩山深處有碧色者

按洛陽花木記刺花三十七種有黃玫瑰穿心玫瑰別有薔薇刺紅月季數種荼縻數種及寶相木香

山茶花木記山茶臘月開晚山茶寒食開又有粉紅

山茶花木記山茶臘月開晚山茶寒食開又有粉紅

麝香花木記非梅種與梅同時而香又近之洛陽蠟

香花木記非梅種與梅同時而香又近之洛陽蠟

英人言臘時開故以臘名非也為色似黃蠟耳出自

英人言臘時開故以臘名非也為色似黃蠟耳出自

河花木記一名抹厲王十朋作沒利洪景盧作末

麗皆以己意名之

雞冠花木記花史宋時洛中謂雞冠花為洗手花中元節前兒童

唱賣以供祖先

羣芳譜富鄭公居洛園中凌霄花無所附而特起歲

久遂成大樹高數尋

蜀葵花木記有剪稜蜀葵鵝黃蜀葵九心蜀葵千葉

緋葵千葉紫葵千葉紅葵

石竹子花木記羣芳譜草品纖細而青翠花有五色單葉千葉又

有剪絨一云千葉者名洛陽花

通雅今名洛陽錦

山丹花木記有白山丹紅百合黃百合

按羣芳譜山丹花小于百合開花甚紅一名紅百

荷花木記有毬子菊地嵩菊金鈴菊青心菊碧菊干

葉晚菊萬翎菊又金錢菊一名夏菊

迎童花木記顏師古隋遺錄嵩山塢中有合蒂花採者異而貢之

河南府志

卷之三十一 物產志

十一

會帝駕適至因以迎輦名之花外紫內素粉葢類通草嗅其香令人不睡帝令寶兒持之號司花女表同春館

荷 拾遺記漢靈帝西園池中植蓮大如蓋其葉夜舒晝卷

一莖有四蓮叢生名曰夜舒荷 平泉草木記荷有蘋洲

重臺蓮芙蓉湖白蓮 洛陽花木記有玉骨塚紅樓子碧

蓮穿心蓮瑞蓮一名朱沙穀雙頭蓮佛頭蓮朝日蓮出李

駙馬園千葉珠子蓮釵頭蓮又草花有金蓮出嵩山

水紅 洛陽花木記有家水紅開白餘日

按詩懔有游龍即水紅花

華平 張衡東京賦植華平於春圃 注華平瑞木天下平其

華則平有不平則向其方傾孝經援神契德至於地則華

平盛瑞應圖曰木名也宮閣記有春王圃

按通雅引援神契王者德至地則華萃感注云丛頭蓮以華平為華萃改木花為水花同出一書所見異詞並附以備攷

草部

蘭 東京賦秋蘭漙漙 平泉雜詠蕙草春已碧蘭花秋更紅

洛陽花木記有春蘭秋蘭又有黃蘭出嵩山

芸香 洛陽宮殿簿顯陽殿前芸香一株徽音殿前芸香二

株含英殿前芸香二株 晉宮閣名太極殿前芸香四畦

式乾殿前芸香八畦顯揚殿前芸香二畦

萱 [洛陽花木記有鵝黃萱草大山萱草千葉萱草四季萱

草糙萱草北極萱草

葛 [詩王風彼采葛兮] [唐地理志河南府貢葛] [名勝志

洛陽香山產香葛

苧 [山海經穀山爽水出焉郭注世謂之苧麻澗

泉 [書禹貢豫州厥貢泉

按麻葛為布皆產豫土今河南高燥地率種棉而女紅無麻葛

蒲 [水經注蒲池水出南浦波

蘋 [東都賦發蘋藻以潛魚

苔 [琴芳譜石崇砌上就苔蘇刻百花飾以金玉曰壺中之

景不過如是

艾 [詩王風彼采艾兮

荻蒿 [毛詩名物鈔王風采葛一章蕭荻蒿艾蒿本爾雅

注疏

茅 [詩召南白茅包之

菑 [山海經登山其陰多菑郭注茅菑今之菑草也

壽榮草 [典術壽榮草出少室金山山下服之令人不老服

其葉可通百神

菩草 [山海經泰室之山有草焉其狀如茱白華黑實澤如

蓼莫其名曰菩草又姑媯之山帝女死焉其名曰女尸化

為萑草其葉胥成其華黃其實如菟邱服之媚於人郭讚
萑草黃華實如菟絲君子是佩入服媚之帝女所化其理
難思

按萑草有二生嵩山者今呼嵩參花實如山海經所載
生姑媯山者郭注一名荒夫草與嵩山萑草異或疑郭
璞讚姑媯萑草不及嵩山萑草意郭萑草讚即嵩山萑
草據山海經萑草生少陞山赤莖白華實如萑萑嵩山
萑草非赤莖且經謂萑草澤如萑萑但言子滑澤
如萑萑非謂子大如萑萑郭自讚萑草非萑草

榮山海經半石之山有草焉生而秀其高丈餘赤葉赤
華而不實其名曰嘉榮服之者不靈郭讚靈維天精神
必目曷以禦之嘉榮是服所正者神用口腸腹

山海經大萑之山有草焉其狀葉如榆

其名曰牛傷其根蒼文服者不厥郭注牛傷猶言牛棘

鬼草山海經牛首之山有草焉其葉如葵而赤莖其秀如

禾服之不憂

荀草山海經青要之山有草焉其狀如蕪而方莖黃華赤

實其本如藁本名曰荀草服之美人色郭注或曰荀草一

無條山海經苦山有草焉員葉而無莖赤華而不實名曰

無條服之不瘦

木部

松西京雜記東都龍興觀有古松樹枝偃倒垂相傳云已

經千年常有白鶴飛止其間嵩高山記嵩岳有大松或

百歲千歲其精變為青牛或為伏龜採食其實得長生

曲洧舊聞中嶽頂上松榦如插筆其間數株上巨下細柯

似枯槎皮或剝落僧云是嶽神為珪禪師夜移天將曉其

鬼兵懼遽倒植之而去 名園記洛陽松島皆數百年松

其東南隅雙松尤奇 西陽雜俎洛中有魚甲松 平泉

草木記有金松

栢 廣博物志嵩陽觀東古栢三株積翠婆娑可愛中有一

株尤大石刻曰漢武帝封大將軍 抱朴子嵩山大谷倒

生之栢皆與天齊其長地等其久 平泉草木記有金陵

珠栢茆山側栢宜春柳栢藍田龍栢

平泉草木記有金陵

檜

賈氏談錄平泉有雁翅檜

名園記洛陽愛栢而敬松

董氏東園有栢可十圍實小如松實而甘香過之

按栢與檜同栢葉松身曰檜松葉栢身曰栢

槐

嵩書 少林寺經閣後有大槐秦時所植宋潞公詩五品

封槐今尚在 庾儵大槐賦有殊世之奇樹生中岳之重

阿

楸

曹子建名都篇走馬長楸間

按木理白者為梓赤者為楸梓之美文者為楸楸之小者為楸古今注梓實曰豫章

桂

異物志 桂植在乎嵩岳 一品集平泉莊有剡溪之紅

桂種山之月桂曲阿之山桂永嘉之紫桂剡中之真紅桂

東陽之牡桂

甘棠 水經注河南陸渾縣故城西北世人目其所為甘棠

焉陸璣詩疏白棠甘棠也少酢滑美赤棠澁酢無味

桑 水經注有莘氏女采桑於伊川得嬰兒於空桑殷以為

尹曰伊尹 伽藍記洛中願會寺桑凡五重每重葉椹各

異謂之神桑

榆 晉宮閣名華林園榆十九株

桐 北史元魏孝文宴侍臣于清徽堂日宴移于流化池芳

林下帝仰觀桐葉之茂令崔光讀羣臣應制詩

楊柳 詩王風東蒲疏蒲柳有兩種皮正青者曰小楊皮紅

者曰大楊葉皆長廣可為箭幹

檮 河洛記洛陽北邙山有古檮樹不知其來早晚婆娑周

迴四五畝與伊闕正南相當越公等建都城之日據此樹

為南北定准嫌檮木名惡號曰婆娑羅樹

按檮檮栲
一木三名

櫟 後漢書李恂詣洛陽時歲荒司空張敏司徒魯等各遺

子餽糧悉無所受徙居新關下拾橡實以自資

櫟實

榭 唐書后妃傳唐武后禪少室壇南有大榭樹赦日置金

雞其杪賜號金雞樹

漆 書禹貢豫州厥貢漆

阜茨 洛陽宮殿簿建始殿前槐及阜茨二十株

冬青 洛陽宮殿簿明光殿前長生二株含章殿前長生一

株 晉宮閣名華林園有萬年樹十四株女貞一株

按冬青一名萬年枝一名長生女貞其別種葉團子赤為冬青葉長子黑為女貞

檇 釋氏通鑑傳大士問嵩頭陀修道之地嵩指崧山雙檇

樹

槭 蕭頴士詩序二室之間有槭樹焉與江南楓形胥類

茶樹 李通志鞏縣趙封山宋人采茶於此

貝多 花木志思惟樹漢時有道人自西域來持貝多子植

於嵩之西峰下後極高大樹四株一年三花

杪羅 韻會跋跢開朔少林自西域將杪羅子來種方丈後

名菩提樹 歐陽修詩伊洛多佳木娑羅舊得名

薺棘 山海經合谷之山是多薺棘

彫棠 山海經陰山其中多彫棠葉如榆葉而方實如赤菽

食之已聾

蔓居木 山海經宜蘇之山其下多蔓居之木

柳楮 山海經廆山其西有谷焉名曰萑谷其木多柳楮

按柳楮二木但山海經特載異木不列常產當合為木名

黃棘 山海經苦山有木焉名曰黃棘黃華而員葉其實如

蘭服之不字

天楸 山海經堵山有木焉名曰天楸方莖而葵狀服者不

啞郭注食不噎也

蒙木 山海經放臯之山有木焉其葉如槐黃華而不實名

曰蒙木服之不惑

帝休 山海經少室之山有木焉名曰帝休葉狀如楊其枝

五衢黃華黑實服者不怒郭讚帝休之樹厥枝交對竦本

少室會陰雲鬪君子服之匪怒伊愛

栢木 山海經泰室之山有木焉葉狀如梨而赤理其名曰

栢木服者不妬郭讚爰有嘉樹厥名曰栢薄言采之窈窕

是服君子維歡家無反目

按栢木今嵩
下呼黃奴材

柘 山海經講山其上多柘

帝屋 山海經講山有木焉名曰帝屋葉狀如椒反傷赤實

可以禦凶

亢木 山海經浮戲之山有木焉葉狀如檇而赤實名曰亢

木食之不蠱

竹 玉泉記立春日取宜陽金門山竹為管河內葭草為灰

以候陽氣 山海經長石之山有谷焉名曰共谷多竹

河圖少室之山大竹堪為甌噐 東京賦永安離宮修竹

冬青 述異記漢章帝三年子母竹筍生白虎殿前謂之

孝竹羣臣作孝竹頌
司馬光獨樂園記多植美竹為清
暑之所名曰種竹齋
名園記富鄭公園大竹中橫為洞
一曰土筠縱為洞三曰水筠曰石筠曰榭筠

按爾雅釋草有竹類
函附木部後今從之

鳥部

翬

爾雅伊洛而南素質五彩皆備成章曰翬
邢疏周禮內
司服王后之服禕衣言刻繒畫翬綴於衣以為文章

按雉有兩種在山木棲者尾長善鬪俗呼雉
雞居田隴間者尾短亦備五色俗呼野雞

鷓鴣

淵鑑類函河南伊闕臨大溪每僚佐入臺者則溪水
中先有小灘漲出牛僧孺為縣尉一旦忽報灘出翼曰邑

宰與同僚列宴於亭上觀之因召老宿備詢其事有老吏
云此必分司若是西臺灘上當有鷓鴣一雙僧孺潛揣縣
僚無出己者因舉杯曰既有灘何惜一雙鷓鴣宴未終鷓
鴣一雙飛下旬日拜西臺御史

按通雅杏黃色頭戴白毛長尾翅黑
者謂之鴛鴦五采纓者謂之鷓鴣

睢鳩

按通雅睢鳩鴛鴦
鷓鴣之類非鴛也

黃鸝

東京賦注鶉鷓鴣黃郭璞曰鸝黃黑色
按陸璣詩疏黃鳥謂之黃栗留亦謂之黃
鸝今俗呼黃六蓋栗留之合音為六耳

鴝鳩

方言鳩自關而東周鄭之郊謂之郎宰其大者謂之

鴝鳩

按鴝音斑一名布穀詩疏鳩多不能為巢居鵲巢中今見鴝鳩皆別為巢纒架數莖便足無居鵲巢者則召南謂居鵲巢者非鴝鳩乃鷓也月令仲春之月鷹化為鳩夏小正傳鷹者其殺之時也鳩者非其殺之時也列子曰鷓為布穀布穀復為鷓蓋物類相化有形化有性化田鼠化鴝雉為蜃為形化鷹化為鳩為性化鷹鷓同類得通各詩謂鳩居鵲巢即指鷓為言以其不殺故不曰鷓而曰鳩如月令所謂鷹化為鳩列子所謂鷓為布穀也

鷓鴣

東京賦鷓鴣春鳴注爾雅鷓鴣郭璞云似山鵲

頭尾青黑色

按本草鷓鴣其鳴云鉤輻格磔又曰架架格格古鳴喚起今俗呼鷓雞又呼叱批鷓

鷓鴣

東京賦鷓鴣秋棲注爾雅鷓鴣郭璞云鷓鴣匹

鳥腹下白

燕

列仙傳簡狄帝嚳次妃有娥之女也姊妹浴於元邱之

水有元鳥銜卵而墜五色甚好相與競取簡狄得而吞之

生焉

鶴

嵩書嵩山頂上常有三白鶴

鵝

幽明錄晉義熙中羗王姚毗洛陽陰溝取磚得一雙雄

鵝並金色交頸長鳴聲聞九臯

鶉鴝

水經注洛水東得鶉鴝水口水發北鶉鴝澗

駕鳥

山海經青要山北望河曲是多駕鳥郭注駕宜為駕

鷓

山海經青要之山有鳥焉名曰鷓其狀如鳧青身而朱

目赤尾食之宜子郭讚鷓鳥似鳧翠羽朱目既麗其形亦

奇其肉婦女是食子孫繁育

鴝鵒 山海經 廬山有鳥焉狀如山雞而長尾赤如丹火而青喙名曰鴝鵒其名自呼服之不昧

獸部

虎

傳異志 天寶中緱氏仙鶴觀每年有一道士得仙張竭忠攝令疑之令勇者潛窺見黑虎銜出一道士乃大獵於太子陵東石穴中格殺數虎獲金簡玉籙冠帔甚多

豹

伽藍記 永安末鞏縣送二虎一豹帝在華林園觀之鹿 魏末傳 初明帝從文帝獵見鹿子母帝射殺鹿語明帝射其子對曰陛下已殺其母臣不忍復殺其子由是帝立

大子意定

高書 白鹿峯常有白鹿來遊田者竟莫得之麝 仙經 密公在高山脚下霧迷失路惟見一麝香側足雙跳步步回顧復去

豪豕

嵩山志 少室山有豪豕頂毛如骨白類魚刺可作簪獼猴 二程遺書 程伯淳遊山山僧云晏元獻南來獼猴滿野戲為一絕曰聞說獼猴性頗靈相車來便滿山迎鞭羸到此何曾見始覺毛蟲亦世情

鼈

山海經 霍山有獸焉其狀如狸而白尾有鬣名曰鼈鼈養之可以已憂

麇

山海經 扶豬之山有獸焉其狀如貉而人目其名曰麇

犀渠 〔山海經〕 登山有獸焉其狀如牛蒼身其音如嬰兒名曰犀渠

曰犀渠

獼 〔山海經〕 瀟瀟之水有獸焉名曰頡其狀如獺犬而有鱗其毛如豸鬣

山膏 〔山海經〕 苦山有獸焉名曰山膏其狀如逐赤若丹火

善訾 郭注 逐即豚字

文文 〔山海經〕 放臯之山有獸焉其狀如蜂枝尾而反舌善呼名曰文文

呼名曰文文

獼 〔續齊諧記〕 洛水有白獼數頭帝欲見之侍中徐景山云

獼嗜鮓魚乃不避死畫板作兩生鮓魚懸置岸上於是羣

獼競逐一時執得帝甚嘉之

畜部

馬 〔周禮〕 職方氏豫州其畜宜六擾 〔注〕 馬牛羊豕犬雞 南

〔史〕 天監四年河南獻赤龍駒能拜伏善舞詔張率與到漑周興嗣為賦

牛 〔晉書〕 石崇與王愷爭入洛城崇牛迅若飛愷不能及乃

密貨帳下問之曰牛奔本迅良由御者逐之不及而反制之可聽偏轅則駛 〔唐書〕 李密聞包愷在緱山往從之乘

一黃牛被以蒲羈將漢書一帙挂角上讀之

羊 〔史記〕 卜式河南人有少弟式脫身出分獨取羊入山牧

致羊千餘上曰吾有羊在上林欲令子牧之乃拜爲郎

魏志衛玠少時乘羊車於洛陽市市人觀之曰誰家璧人

豕 東觀漢記梁鴻牧豕於上林苑誤遺火及他舍訪燒者

以豕償之其主猶以爲少鴻願以身居作者老共責主人

還其豕鴻不受而去 劉貢父諸語張端爲河南錄當祭

竈買豬已呈尹豬突入端廳卽殺之更以白尹尹問端對

曰按律諸無故夜入人家主人登時殺之勿論尹大笑爲

別市豬

犬 述異志陸機仕洛有犬名黃耳嘗借人三百里外犬識

自還京師久無家問因戲語犬曰汝能齋書馳取消息否

犬搖尾作聲應之機爲書盛以竹筒繫犬頸犬到機家取

答書馳還洛計人行程五旬犬在還裁半月

雞 水經注祝雞翁居尸鄉北山下養雞千餘頭皆有名字

欲取呼名則種別而至 伽藍記白馬寺有沙門寶公胡

太后問以事曰把粟與雞呼朱朱爲爾朱之識

貓 山川紀異河南永寧天壇山中巖有貓洞世傳燕真人

丹成雞犬俱升仙獨貓不去人嘗見之就洞呼仙哥聞有

應者

鱗介部

鯉 埤雅廣要洛鯉伊魴貴於牛羊言洛以渾深宜鯉伊以

清淺宜魴

天魏諸州記小平津有洞穴鯉魚大者重千斤
海山記洛水漁者獲金鯉煬帝問漁者姓解以朱筆
於魚額上題解生字放之北海後幸北海其鯉已長丈餘
帝看魚額朱字尚存惟解字無半隱隱露角字

魴

陸璣詩疏今伊洛濟潁魴魚也廣而薄肥恬而少力細

鱗魚之美者

鱣

陸璣詩疏口在頷下背上腹下皆有甲縱廣四五尺今
于盟津東石磧上釣取之大者千餘斤可蒸為臠

鮪

陸璣詩疏河南鞏縣東北崕上山腹有穴舊說此穴與
江湖通鮪從此穴而來北入河西上龍門

鯽

嵩山志石羊關潁淵多鯽魚

鱮

清異錄京洛白鱮極佳周朝寺人楊承祿造脫骨獨為
魁冠禁中亦宣索承祿進之文其名曰軟釘雪籠

石鱉

名勝志少室龜泉水出石鱉

蛇

孔帖天寶中洛陽有巨蛇出芒山下胡僧無畏見之曰
此欲決水瀦洛城卽以天竺法咒之數日蛇死

飛魚

山海經牛首之山勞水出焉是多飛魚其狀如鮒魚
食之已痔衒又正回之水多飛魚狀如豚而赤文服之不

畏雷

鳴蛇

山海經鮮水注於伊水其中多鳴蛇其狀如蛇而四

翼音音如磬見則其邑大旱

按鳴蛇與博物志所記肥遺同

化蛇

山海經陽水注於伊水其中多化蛇其狀如人面而

豺身鳥翼而蛇行其音如叱呼見則其邑大水

按爾雅釋魚列蛇以龜蛇同類也

黃貝

山海經瀟瀟之水北流注於河是多黃貝

旋龜

山海經豪水注於洛其中多旋龜其狀鳥首而鼈尾

其音如判木

人魚

山海經厭染之水注于洛其中多人魚

三足龜

山海經狂水注于伊其中多三足龜食者無大疾

可以已腫郭注爾雅龜三足者名賁

鯪魚

山海經來需之水注于伊其中多鯪魚黑文其狀如

鮒食者不睡

騰魚

山海經合水注于洛多騰魚狀如鰕居達蒼文赤尾

食者不癰可以為瘦郭注達水中穴道交通者

鯪魚

山海經休水注于洛其中多鯪魚狀如螫蝨而長距

足白而對食者無蠱疾

按鯪魚俗呼娃娃魚

蟲豸部

蟬

方言自關以東謂之蚘螿或謂之蜺螿

按蜈蚣音帝聊爾雅謂蟬之大者曰馬蜋今俗呼馬唧蜋

螳螂 禮記鄭注莫辨螳螂同類物也三河之域謂之螳螂

蜂 酉陽雜俎東都龍門蘭若中桐始華有異蜂如人吟咏

禪師視之具體人也網取一置籠中一日其類數百有乘

車輿者集於籠外語聲甚細有曰孔昇翁為君筮不祥頗

記無有曰君已除死籍又何懼焉有曰叱叱予青桐君奕

勝獲琅玕紙數十幅君出可為北星子詞當為料理語皆

非人世事禪師舉籠放之

蛙 晉中州記惠帝為太子在華林園聞鳴蛙聲問左右曰

此鳴為官乎為私乎太子家令賈裔對曰在官地為官在

私地為私惠帝令曰若是官蛙可給廩先是有讖云蝦蟆當貴

蜥蜴 夷堅志劉居中在嵩頂見有大蜥蜴數百長三四尺

蝙蝠 嵩書小熊山乳洞中產白蝙蝠

驕蟲 山海經穀城之山狀如人而二首名曰驕蟲是為螫

蟲實惟蜂蜜之廬

僕壘 山海經青要之山南望蟬渚是多僕壘郭注蝸牛也

蒲盧 山海經青要之山南望蟬渚是多蒲盧郭注螟蛉也

金石部

金 山海經宜蕪之山其上多金鹿蹄之山其下多金陽虛

之山多金縹羝之山多金贍諸之山其陽多金長石之山
多金婁涿之山多金

鐵

山海經密山其陰多鐵少室之山其下多鐵

鉛

何孟春餘冬錄嵩陽產鉛民多造胡粉

錫

明史地理志嵩山有大礪山產錫

玉

山海經敖岸之山其陽多瑇瑁之玉驪山其陰有瑇瑁
之玉宜蘇之山多玉鹿蹄之山其上多玉登山其陽多玉
縹羝之山多玉廐山多瑇瑁之玉婁涿之山多玉長石之
山多玉大磬之山多瑇瑁之玉多麋玉少室之山其上多
玉講山其上多玉嬰梁之山多蒼玉惠水多水玉明水多

蒼玉五曲九水多蒼玉穀水多瑀玉

洛水石

雲林石譜西京洛水出碎石頗多青白間有五色

斑斕者其嵌白色入鉛和藥可燒變假玉

唐書則天時

有人於洛水中獲白石數默赤詣闕輒進諸宰相詰之對
曰此石赤心所以來進李昭德叱之曰此石赤心洛水中
餘石豈能盡反耶左右皆笑 西陽雜俎常侍崔元亮在
洛中嘗閒步涉岸得一石子大如雞卵黑潤可愛翫之行
一里劃然而破有鳥如巧婦飛去

白馬寺石

石譜河南白馬寺野中每雨過土中多獲細石

一種色深紺綠類西蕃馬價珠一種色稍次一種色淡綠

紋理多斑駁

石桂英

抱朴子石桂英生箕山巖穴中似桂樹而實石也

石硫黃

神仙傳劉憑學道於穆邱子嘗服古桂英及中嶽

石硫黃年三百餘歲

雲母

初學記少室山下有雲母井出雲母

礪石

山海經陰山多礪石

按禹貢豫州貢磬錯治玉磬之石也
陰山礪石在鞏縣霍山北豈磬錯歟

瑞石

山海經扶豬之山其中多瑞石號水出焉其中多瑞

石郭注瑞石白者如水水中有赤色者

文石

山海經陰山多文石瞻諸之山其陰多文石

按魏志明帝採穀城文石起景陽山於芳林
園瞻諸山少水所出注于穀水即穀城縣地

冷石

山海經甘水多冷石

苾石

山海經陂水多苾石

麋石

山海經澗水多麋石櫛丹

鳴石

山海經共水多鳴石

元石

山海經嬰梁之山多鐔于元石郭注黑石也鐔于樂

器形似椎頭

瑤碧

山海經和山多瑤碧傅山多瑤碧爽水多碧綠

河南府志卷之二十七終

石州志卷之二十一

石州志卷之二十一 地理志

石州志卷之二十一

石州志卷之二十一 地理志

石州志卷之二十一

石州志卷之二十一

石州志卷之二十一

石州志卷之二十一

