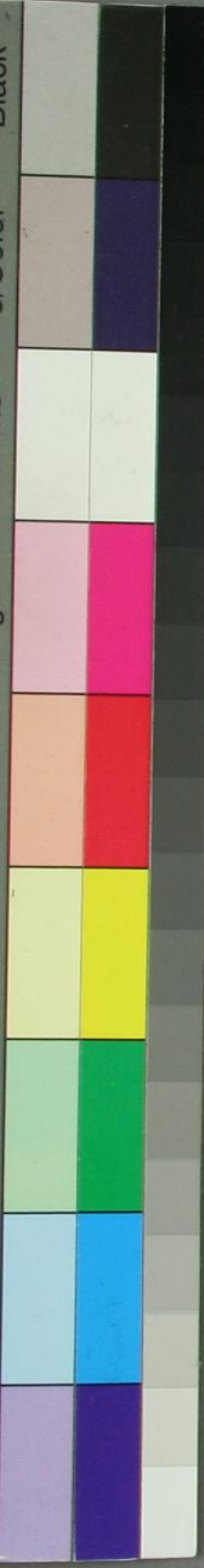


津門雜記

ル 5

1521

3



門 凡 呂 6  
號 1521  
卷 3

門 凡 5  
號 1521  
卷 3



津門雜記卷下目錄

戲園

雜耍館子

唱落子

天津論

花廠

雪彌勒

敲詩

錢帖

食品

厲壇寺

減當利

打印子

津門雜咏

新修官道

官道條例

脚驢東洋車

津門雜記 卷下目錄

高麗館

外國租界

租界例禁

駐津各國領事官

洋行

租界工部局巡捕

施醫養病院

郵政局

北洋水師辦公處

天主教堂

醫養病院

耶穌教堂

婦嬰醫館

西曆

禮拜

外國節期

賽跑馬

灑水車

衣兜煙捲

外國花園

外國墳地

廣東神

盆湯

叫賣

客棧

脚行

中外國異俗

附勸戒鴉片煙詩

由津出口貨物

稅則水脚附畧

輪船搭客價目

津門雜記卷下

戲園

錢塘張 燾赤山氏輯

天津戲園有四，一名慶芳園，在東城外襪子衚衕，一名金聲園，在城內鼓樓北，一名協盛園，在北門外侯家後西首，一名襲勝園，在北門外大關橋口迤西，所有戲班向係輪演，有京二簧，有梆子腔，生旦淨丑，色藝俱佳，鏡歌妙舞，響遏行雲，是足動人觀聽，每日賓朋滿座，嘗有雛伶三五成羣，周旋座客，秋波流媚，粉

膩衣香，旁觀者不覺延頸舉踵，目光灼灼，昔人有咏  
官座云，左右並肩人似玉，滿園不向戲臺看，概可想  
矣，惟座後看白戲者，人數壅塞，環繞如六曲屏山，揮  
之不去，致足厭也，各班角色，聚散靡恆，不能備載。

小伶上座

賦艷詞人

輕移玉趾步翩翩，數語寒暄對客前，一握柔荑無限  
喜，好花相映各爭妍。

裝煙 莫負殷勤美意虔，纖纖親送幾筒煙，笑他老  
大生涯賤，慣向人旁脅兩肩。

雜耍館子

津門茶肆，每於歲底新正，添設雜耍，招徠生意，其名  
目有絃子書，大鼓書，京子弟，八角鼓，相聲，時新小曲  
等類，茶錢不過三五十文，小住爲佳，亦足以消閒遣  
興，但時新小曲有如藍橋會，十朵花，新五更，妓女自  
歎，媽母好糊塗等牌名，皆淫褻粗鄙之詞，留枕窺簾，  
鋪排任口，斷雲零雨，摹擬盡情，未免少年情竇已開  
血氣未定者，易於移惑耳，更有兩人合唱者，作爲一  
男一女，彼即自居巾幗，不特淫聲入耳，絕類妖鬟，抑

且眼角含情，一如蕩婦，誠樸者為之顏厚，輕狎者為之神馳，其引逗子弟，害有不可勝言者。

唱落子

北方之唱蓮花落者，謂之落子，即如南方之花鼓戲也，係妙齡女子登場度曲，雖於妓女外別樹一幟，然名其實同，究屬流娼，貌則誨淫，詞則多褻，一日兩次開演，不下十人，粉白黛綠，體態妖嬈，各銜所長，動人觀聽，彼自命風流者，爭先快靚，趨之如鶩，擊節歎賞，互相傳述，每有座客點曲，爭擲纏頭，是亦大傷風化，前經當道出示禁止，稍知斂跡，乃邇來復有作者，改名為太平歌詞云。

附詩

盈盈嬌小女，彈詞別有風流絕世姿，一事令人惆悵甚，下場容易上場遲，茶寮酒肆額紛題，逐隊呼朋東復西，知否嚴闔燈影下，嬌兒和淚伴嬌妻。

天津論

津門舉人 楊一崑 無怪

天津衛好地方，繁華熱鬧勝兩江，河路碼頭買賣廣，

看風光人疑是廣積銀兩那知道內裏空虛皆無實在項不種田不築廠赤手空拳即可把錢想第一是走鹽商走久接地方一派綱總更氣象水晶頂海龍裳大轎玻璃窗兒亮跑如飛蝗把運司衙門上店役八九個圍隨在轎旁黑羔馬褂是家常他的來頭可想賣的益任意鋪張賠累了還須借帑帳其次糧字號買手最吉祥年深也把船來養一年四賜錦州牛莊荒年一載大沾光一隻可賺三隻糧錢來的湧職捐的狂藍頂朝珠皆可想又次開糧店洋貨雜貨行

認客投主有帖應行拿用也殼加一帳穩是當舖利久長此外別行總是本大利廣一種風氣不可當舖子一荒即請光棍來較帳敬治彩觴三成五成較妥當分年分月還上至於講聲勢書辦可當經承到了手諸事任主張不但告狀趨蹌闔郡人人景仰三年五年報滿議叙候選吏目堂再爲當衙役也見重於鄉一得班頭開賀收銀幾百兩執簽執票氣吐眉揚差帳煩好朋友來講不用費周張片時得銀多少兩又有不作衙門者老君老悅各霸一方四海九如各

海門雜記 卷下 四  
稱一黨似虎如狼，或立鬪雞坑，或開鶴鷓場，混星子，無二鬼也。跟着學走創，小帽歪，衣襟敞，提眉橫目，荒裏荒張。這個說，你這一回不鼓板，過節兒全不講，那個說甚麼事，我全不聽過堂腔。有人犯了他邊界，聚夥成羣來打仗，鐵尺斧把，竿子烏鎗，趕上房，開水磚頭往下淌，那顧生死存亡，打倒了，擡着去驗傷，鐵鎖唧噥，套在爲首的脖子上，帶到當堂，打靴底，碍何妨。打板子，說不解癢，幾百竹條，打不出一聲嚷。從此把名揚寶局上來送錢，各行陋規皆有量，打虎撲竈，坐

地分贓，茶館酒肆任意爲王，窩子小班，誰敢抵擋。這等熱鬧場，即有冤孽秧子來挨上，你請我在天興館，我還席在環佩堂，大喫大喝，尋一個冷不防，設下灌鉛骰子場，開首下堆，後來大擽，現錢輸光，下欠若干立字樣，加一八扣以爲尋常。一月不到，即換票一張，滾利疊算，日久長，自然銀錢廣，也捐頂，也講衣裳，也蓋高樓瓦房，也把文話講，發財發在秧子身上，秧子借他的人物逛，到處有觀望，可以信馬由韁，大呢袍褂，狐裘煌煌，京靴衛帽，得意揚揚，說衛話，帶京



腔，狼狽爲肩，開游蕩，跟班俱是俊兒郎。這個說我的鼻煙壺價兒大，那個說我的搬指價兒昂，說着來到竹竿巷，上林齋內，估定上房，高聲叫跑堂，乾鮮果品，配八樣，紹興酒，開罈嘗，有要炒雞片，有要溜蟹黃，有要泡肚燒腸，夥計敬菜十幾樣，還嫌寂寞，不歡暢，把相公寶玉、小紅，叫來同歡賞，進門請安，坐在旁，豁拳大聲嚷，不住的灌蜜湯，漸漸入醉鄉，喫完了，把帳搶到櫃上，亂嚷嚷，誰賭咒，就寫誰的帳，出門來，滿面紅光，一口板櫛，東倒西歪，在街上愧，又把侯家後上，進

入雙翠堂，點煙燈，躺在炕，女班先唱兩個曲，後問爺，點甚麼樣，有點普救寺，有點盼才郎，有點八月十五敬月光，誰點曲，朝着誰唱，眉來眼去，弄巧腔，叫好不住的嚷，錢票費幾張，聽罷曲，出房，滿口唱二簧，纔入穀，難散場，再到煙花柳巷，會一會新來的姑娘，一人挑一個，各自入各房，顛鸞倒鳳，對鴛鴦，一夜情意難講，不知不覺，東方亮，家人來回話，柬帖拿幾張，今日某人開賀，明日某廟開光，邀局是老祥，請會是老廣，終日無事忙，稀嫖看賭，隨着逛，崩騙是尋常，花到空

囊不得不借閻王帳，還不上，要遭殃。年節下，更難搪。要帳的，一行一行，估衣舖來鬧，靴帽舖來嚷，不乾不淨，破米糟糠，裝不聽見內裏藏。那知帳主工夫長，自然撞得上，揪袍擄帶，舞馬長鎗，拉着喊冤去告狀。審一堂，押在班房，吩咐變產去還帳。向熟親友盡冰涼，又有誰來探望。這是要人兒的下場，原是由自取，不必代悲傷。最可悲是教書匠，命苦作何商。既不肯調詞架訟，又不曾說地說房，更不能爭行奪市，把光棍創，只好把館商量。大館六十金，小館三十兩，不穀喫

飯，只可喫糠，半飢半飽度時光。家有三担糧，不作孩兒王。如蟲進羅網，如驢在磨房。偶然有點事，人說工不長。學生不用心，就與先生來算帳。幾個銅錢事，一年一更章。一交冬，至把心慌。定了館，方纔坦坦蕩蕩，如何是長方，如何是長方。

花廠

津沽極目無寸山，絕少遊覽之地。惟城西四五里，村名芥園，小園大覺庵等處，人多藝花爲業。所開花廠，甚夥，千紅萬紫，燦若朝霞。聊可供人玩賞。花農於每

日清晨擔花售於市，人爭購之。

大覺庵看芍藥

亞蘭 陳珍

猶憶媽紅映晚霞，東風憔悴曼殊家。此花怪底名焚尾，不過春時不見花。

柴門西對水西莊，牆內花枝明夕陽。花本無心風解意，向人吹得十分香。

賣花

樹君 梅成棟

玫瑰入市春花盡，芍藥簪瓶夏景來。又是一年容易過，櫻桃紅映掌中盃。

晚香最愛玉為肌，秋色先看蠟綴枝。晚香玉北地最多，藍菊俗名江

蠟清曉小窗人乍起，隔牆聽喚賣花兒。王淡音韻微

風流子女喜相逢，耳鬢摩挲笑語濃。袖手旁觀真羨煞，幾生修到賣花傭。

雪彌勒

津門往年每遇大雪，有好事者戲聚雪作彌勒佛像，低眉垂目，笑態可掬，偏袒踞坐，大腹膨脝，右手持牟尼珠，左手持布袋，又為作侍者，一二人皆生動有致。愚夫愚婦見之，膜拜作禮，竟有以香燭供奉者。

海內雜言 卷下  
八  
敲詩

敲詩即以紙條約四五寸長者，摘錄時下新刻詩句，於句中隱去一字，注於紙尾，用信套籠插，即在詩句之旁，添擬大意相通者四字，並紙尾原字則爲五，另攤方紙於桌，劃爲五度，以便押錢，射中者每一錢賠三文，其五字中，大抵極不通者，即其所隱之字也，向惟考試時爲多，輸贏亦甚微細，今則到處皆是，圍繞爭射者，頗不乏人，託名風雅，實則賭博也。

錢帖

天津市面盛行錢帖，彼往此來，無非一紙流通，除殷實錢舖以外，俱謂之外行帖，諸多滯碍難行，更有等名換錢局者，資本無多，全靠出帖以資周轉，既無以償，便以閉門羹謝客，謂之荒錢舖，坑人財帛，累萬盈千，相習成風，殊爲可惡，所以市道常有戒心，不敢收藏錢票，如取現錢，又攙利小錢，無算，每串有數十之多，民間吃虧甚重，前經憲示，每開一舖，必着殷實錢舖五家聯保，法良意美，無奈商定多時，未見議覆，不過徒託諸空言耳。

食品

津沽出產海物俱全，味美而價廉。春月最著者，有蜆、煙河豚、海蟹等類。秋合螃蟹肥美，甲天下。冬令則鐵雀銀魚，馳名遠近。黃芽白菜，嫩於春筍。雉雞鹿脯，野味可餐。而青鯽白鰕，四季不絕。鮮腴無比。至於梨棗、桃杏、蘋果、葡萄各品，亦以北產者為佳。

燈火樓臺一望開，放懷那惜倒金壘。朝來飽瞰西施舌，不負津門鼓棹來。米人楊映烈

故人多感促南轅，旅味緘書僕指論。二月河豚八月

蟹，兩般也。合住津門。西顛汪沅

津門三月便持螯，海蟹堆盤興儘豪。轉瞬又看秋稻

熟，重陽時節好題糕。秋吟蔣詩

凍豆腐

念堂 崔 旭

菽乳溫柔不耐寒，凝霜凍塊入朝餐。切來巧露蜂窠密，煮出渾同羊肚看。徹骨玲瓏堪下筍，嚼冰滋味恰登盤。黃蘗白飯先生饌，正好冬厨飽冷官。

鐵雀銀魚

芝九 唐尊恒

樹上彈來多鐵雀，冰中釣出是銀魚。佳肴都在封河

津門雜言 卷一  
後聞說他鄉總不如

各色酒

前人

茵陳玫瑰五加皮酒性都從藥性移，還是高糧滋味厚，寒宵斟酌最相宜。

娑羅葡萄黃芽白菜

前人

市上葡萄徑寸長，題名馬乳豈尋常，大頭白菜論筋賣，一二文錢價不昂。

孩梨蘋果糖炒栗子

前人

孩<sup>暗</sup>兒梨小皮何白，美女蘋香面盡紅，更喜街頭多

栗子帶砂炒到十分鬆

厲壇寺

光緒三年直省旱荒，各縣災民赴津者衆，遂設粥廠於東南城角，婦幼若干聚集於此，所居是蓆棚葦壁，席地而臥，鋪草盈尺，突於十二月初四日辰刻失火，時西北風大作，其勢可想，煙燄漫天，不辨門戶，倏時間燒死約計千人，黑皮白骨，慘不忍言，復有焦頭爛額身受重傷者不計其數，爲從來未有之災也。當經營地置埋，後就該廠地基建造廟宇，曰厲壇，按時誦

經超度陰靈後殿有 冠九都轉手撰楹帖云振錫  
演孟蘭願火宅孤魂味甘露慈証寶燄覺塗金翻貝  
葉持水輪一字轉黑暗地爲光明天並識日光緒六  
年庚辰七月撥天津籌賑餘款千金就丁丑被焚婦  
孺粥場地營厲壇及地藏殿附祀九百災黎粟主嗟  
乎流金爍石忍讀大招之詞法雨香雲幸際給孤之  
會伏願爛人焦土頓成依佛道場開火裏金蓮結燄  
中慧果爰識願末無限酸辛歸來歸來魂其託些  
長蘆鹽運使司鹽運使曼殊赫舍里如山敬撰

減當利

天津縣屬城鄉典當凡四十餘家每年冬有減利之  
則由藩司出示惠及貧民平時利息綢布衣服金銀  
首飾每兩二分羽紗絨呢皮貨每兩三分十兩以上  
則仍二分若銅錫器皿無論十兩內外概係三分年  
例於仲冬十六日起至年底爲止原利三分者讓作  
二分原利二分者讓作一分五釐在典商所損無多  
而貧民大爲方便一進臘月則爛其盈門櫃上夥計  
已有應接不暇之勢櫃外人聲鼎沸亂如紛絲從日

津門雜詠 卷下 十一  
出起直至日昃迄無寧晷至歲底數日人數尤多事  
情尤瑣大除夕城鄉當舖一律向不閉關紛紜一夜  
竟有守候終宵者至元旦日出人數始稀其中大都  
轉利者居多因一逾此日利息如故矣

打印子

印子錢者晉人放債之名目也每日登門索逋還訖  
蓋以印記以是得名是雖盤剝小民然剜肉醫瘡亦  
權濟目前之急天津民貧地瘠有無緩急非此更無  
法設施且有貧民日中所入僅敷餬口而謀食之外

不暇謀衣是以春夾秋綿兩季衣襟俱借印子錢製  
造如借錢十千或八千則分一百日清還每日還錢  
一百或一百二十文不等如遇陰雨翌日補足春借  
則秋已還清秋借則春已掃數春秋兩季周而復始  
無之則民不稱便是雖利錢不菲然零星歸款子母  
雙清負販小民尚覺輕而易舉云

津門雜詠

崔旭

往日 鑿與曾此臨津東勝地柳成林宮門深閉花  
千樹應抱春風望 幸心



咏津門

崔旭

滿眼繁華看逝波，肩輿塞路走如梭。  
沈檀珠翠來闔海，花鳥樓臺繞衛河。  
商賈競趨鹽筴利，優伶紛逐酒筵歌。  
笙簫聒得遊人醉，未省津關暮氣多。

大悲院

大悲舊院幾重修，朱記螭初碑可尚留。  
欲向窰窪尋故跡，蘆花野水四圍秋。

又

秋吟 蔣詩

大悲院在北門外，河北窰窪樓一層。  
幾度登樓抬頭

望，開窗但見滿河燈。

咏芥園

康堯衢 達夫

琵琶池上起龍臺，曲曲迴廊近水開。  
每到紫藤花發處，游人都問芥園來。

又

楊光儀

西沽桑落酒，南郭蓼花洲。  
芥子園荒後，蓮坡跡在不空廊。  
頽夕照，流水送行舟。

城西花廠

汪沆

重紅複翠接村畦，比屋都居花太醫。  
劇愛小園蜂蝶

開籃與日日掛偏隄

大覺庵看芍藥

梅成棟

花國遙臨水，東風撲面香。千畦封暖翠，一徑豔斜陽。  
蝶密紅圍寺，鶯啼綠過牆。村僧解迎客，半日足徜徉。

又

崔旭

大覺庵前野徑斜，千畦錦繡燦朝霞。游人漫說豐臺好，百畝先開芍藥花。

棹歌

沈峻

家家戶戶對篷窗，白鷺飛來照影雙。楊柳桃花三十

里，罟師都慣唱南腔。

又

楊光儀

桃花水暖長魚苗，曉市浮梁宿霧消。大沽打漿小沽賣，葉葉蒲帆趁晚潮。

竹枝詞

楊映昶 米人

海國波濤接杳冥，趁風番舶正揚舲。東沽水合西沽水，楊柳青邊楊柳青。

臨水人家傍岸居，門前秋水映芙蕖。臨流結得千絲網，網得雙雙比目魚。

鷓鴣盤子小於萍，販得鮮回盡入城。青鯽白蝦充饌

好，登盤須遜女兒鯉。裙帶鯉，女兒鯉，俱產泥沽葛沽等處。

生計惟憑舊釣車，魯魚網罷網羊魚。更臨葦岸烹回

網，便噉西施乳不如。回網魚不受釣餌，漁人以父得之，味腴美，冠水族。

海邦七十二沽傳，賤賣魚蝦不論錢。一自年來水荒

後，頓教價值倍於前。津門向多魚蝦，有時亦少而貴。

今歲真逢大有年，蝗蟲飛過海東邊。不愁魚貴惟耽

蟹，一個團臍僅一錢。梅樹君成棟。

蘼蕪楊柳綠依依，檣燕檣烏立又飛。賺得南人鄉思

緩，白魚紫蟹四時肥。失名。

桃花口

康堯衢

酒旗風影向人斜，畫意猶存點點霞。醉裏不知村樹

盡，尙逢牧豎問桃花。

楊柳青

崔旭

滿釜魚羹氣味腥，小船偶傍樹陰停。儂炊香飯郎沽

酒，兩岸春風楊柳青。

織蒲女嫁弄船男，裙子深紅襖淺藍。小轎一乘船載

過，郎家河北妾河南。

放響鴿

崔旭

清脆鈴聲箇箇圓，臨安舊俗說當年。  
近來響愛葫蘆好，斜日微風放鴿天。

又

楊光儀

未許輕寒到被池，沉沉簾幕夢醒遲。  
鈴聲清脆晨曦上，恰是人家放鴿時。

竹枝詞

唐尊恒芝九

繁華要算估衣街，宮北宮南市亦佳。  
東北門邊都是水，晴天也合着釘鞋。

水波渾濁是城河，惹得行人掩鼻過。  
更有矢遺滿街路，須防鞋上踏來多。

街道寬平店舖齊，洋場新闢竹林西。  
紅塵十丈因風起，不是驢蹄便馬蹄。

鶴鵲蟋蟀鬪輸贏，猶是南邊覓利情。  
游手也知閒不得，擎鷹駕雀滿街行。

火燒餅已熟肉還生，都仗抽簽賭箇贏。  
可笑朦朧初睡起，呼盧喝雉靠窗聲。

鷓子俗鶩高低冬便放，冰牀來往夜無停。  
客中莫忘

嘗蘿蕞煤火熏蒸未易醒

廣仁堂設廣施仁教養津河兩府人近日官場興水利怡賢王位請來新

議和詔降九重天為愛生靈要保全請看析津人第

一 張家門口匾新懸謂張公錦文

詩家

崔旭

津門名勝足詩家沽上題襟事已賒前輩風流搖落後獨留清韻在梅花謂梅樹君

畫史

墨竹昔稱吳念湖雅村健筆近時無訪舟青立工山水迴與尋常畫史殊

竹枝詞

津門梅寶璐小樹

生涯海國足勾留十里魚鹽美利收好是船山詩句切二分煙月小揚州

九河天塹近漁陽三輔津梁著水鄉海舶糧艘風浪穩齊朝天后進神香

水西莊圮蓮坡老豔雪樓空憶蔗村提倡宗風誰再振梅花社冷愴吟魂城西水西莊豔雪樓夾運河兩岸為國初查修雨先生結天

下名流謝集之所道光年間先君子樹君公立梅花詩社於水西舊跡一時南北詩人唱咏最盛

環城三岔水，潑洄旌節花。繁不斷，開誰信。貞魂衛茲土，屢經浩劫未成灰。津邑教子

丁字沽邊柳萬條，青青一帶鎖紅橋。帆檣縱借東風力，消息全憑子午潮。

桃花寺外桃花口，楊柳村邊楊柳青。七十二沽沽水潤，半飛晴絮半飄萍。

念年風鶴嘆頻驚，水旱交侵逼一城。億萬人家生路仄，既開夷館更屯兵。

保障危城抵萬軍，令威功德口碑存。長隄近衛生民

命，能創能因仗使君。謂天津道憲丁樂山觀察創築隄工拯飢救溺活民之功

鬪很風強最可嘆，相延無計挽狂瀾。雖然挺險終稱順，不畏嚴刑畏好官。

夷樓高枕海河涯，科第連年詔國華。不重文風重文運，榜花香鎮外洋花。

粧束花銷重兩餐，南頭北腳效時觀。家家遍學蘇州背，不避旁人後面看。

書香束手已堪嗟，銅臭揚眉氣詖奢。安得西江一掬

海門雜言 卷一  
水洗他風俗尚繁華

上元觀燈有感

人海喧闐駕海鰲，上燈時候到通宵。笙歌逐隊春雷  
警，粉黛傾城夜月嬌。不惜金錢輸鬼窟，妄將寶炬燭  
神霄。繁華自昔相沿慣，浩劫如山尙未銷。

懷天津舊遊

船山張問陶

記曾孤艇送殘秋，潞水盈盈繞郭流。十里魚鹽新澤  
國，二分煙月小揚州。衣冠誰醒繁華夢，江海遙通汗  
漫遊。欲指三山揮手去，只愁風力引飛舟。

新修官道

津城外自院浮橋而下，直接紫竹林爲衝途要道，先  
會地甚逼仄，未能一律平坦。於壬午歲經當道諸公  
立工程局，築修馬路一道。其法先將舊泥鋤鬆，中間  
鋪墊磚石，厚約尺餘，令小工以鐵鎚擊碎，上加土沙  
一層，用千觔鐵軸，以數十人牽挽壓實。中高外低，形  
同龜背。兩旁則砌石成渠，以便卸水。如租界官道式  
樣相同。早已歲事，又立捐款名曰碼頭捐。年中收銀  
數萬兩，用備歲修。並設夫役，逐段灑掃。又由工程局

出示著鄉民備車船每日載污穢糞土傾於下流恐人阻止並發給諭帖一張小旗一面蓋以印記爲據道路砥平潔淨行人稱便咸感周行之惠我也

補天煉石豈尋常碎石修途計亦良築罷登登三萬杵沙鋪一道碾輪忙

今歲又擬興修城內街道及城外單街估衣街竹竿巷針甫街等處所有通衢俱作石路並將郡城內外溝渠一律疏濬現經天津縣 陳邑尊以開辦之初係用人之際因念管押匪賊人犯衆多一室羣居穢

氣熏蒸易致疾病擬令在押人犯充役隨時挑挖勞其筋骨以勵其愧奮之心每日飯食錢文按照雇價減半發給分別取具舖保身穿號衣且派役看管不使脫逃及在工次滋事如能安心挑修日後准其保釋如此則各有自新之路不致廢棄終身而工程得以速成經費亦可撙節洵一舉而數善咸備焉已稟奉 督憲批准出示遵行矣

官道條例

城外官道修成曾於百丈內外分作一段派兵役二



海門雜記 卷下  
名身穿號衣，分班看守，晝夜輪流，每六點鐘上段，十二點鐘換班，由工程局特派候補千總督率，不准兵役偷閒坐臥，擅離職守，並設打掃夫二名，隨時灑掃，以期潔淨，應用器具，由局給領，官道行人衆多，難免是非，遇有口角爭鬪，該兵立即阻攔，如勸阻不聽，即將爭鬪之人扭送來局，以便送究，如地面寬展之處，設有擺攤賣貨，不得官道，准其設賣，在官溝以內，不准擺攤，看街兵役如有隱縱勒索情弊，查出立即責革，並將該攤逐去，一併究懲云。

### 脚驢東洋車

自官道工竣，人慶康莊，趕脚驢者及拉東洋車者，尤稱利便，兩項約以數百計，尙陸續增添，有加無已，人以價廉，隨地僱坐，每來一客，而若輩不分次序，儘先搶奪，爭攬之聲，闐然莫辨，趕脚者執鞭飛跑，追隨驢後，拉車者促促如韓下駒，汗流浹背，東來西往，馳走如風，是雖食力爲生，頗不容易，然尤須瞻前顧後，倘於行人稍不仔細，致有衝撞之虞焉。

### 高麗館

朝鮮公館建於開口下風神廟旁不獨朝貢往來藉  
停車馬又因朝鮮現與各國換約通商必須商務委  
員常川住此遇有與各國交涉重大事件可與中朝  
官憲會商籌辦云

外國租界

天津開設通商口岸始於咸豐十年庚申之秋准其  
西洋諸國承租地基建屋貿易自紫竹林前至東北  
沿河一帶爲法國租界房舍尙未蓋齊紫竹林南自  
招商局碼頭以下地名杏花村之處爲美國租界居  
中之地爲英國租界東以河爲至西以海大道爲至  
街道寬平洋房齊整路旁樹木葱鬱成林行人蟻集  
蜂屯貨物如山堆壘車驢輻輳夜不休電線聯成  
蛛網路燈列若繁星製甚得法清雅可觀亦儼如一  
小瀕濱焉

租界例禁

禁煙館 禁娼妓 禁乞丐 禁聚賭酗酒鬪毆  
禁路上傾積灰土污水 禁道旁便溺 禁攀折樹  
枝 禁捉拿樹鳥 禁驢馬車輛隨意停放

禁騎馬在途飛跑

駐津各國領事官

英國領事官

俄國領事官

法國領事官

德國領事官

美國領事官

日本國領事官

奧國領事官

即奧司馬加 英國代理

和蘭國領事官

英國代理

丹國領事官

俄國代理

瑞國領事官

法國代理

比國領事官

即比利時 訛洋行代理

附詩

邗江李默菴

峩峩公廨歷河干，絕少威儀似漢官。樓閣不殊商賈宅，獨標旂桿插雲端。

洋行

英商 怡和洋行

仁記洋行

寶順洋行

廣隆洋行

新泰興洋行

新載生洋行

滙昌洋行

馬記洋行

滙豐銀行

大英藥房

高林洋行

飛龍洋行

以上二行兼售洋貨零物

皇明雜記

老德記藥房

新沙遜洋行

屈臣藥房

俄商 阜通洋行

阜昌洋行

益利洋行

順豐洋行 卽薩寶寶

恒順洋行

貴平洋行

裕順和洋行

法商 啟昌洋行

亨達利洋行 兼賣鐘表八音琴寒暑風雨表顯微鏡等各色洋貨

美商 豐昌洋行

德商 信遠洋行

世昌洋行

世昌機器行

德昌洋行

森裕洋行 兼賣鐘表玩物

利順德洋行

增茂洋行 兼賣零物如亨達利同 信利洋行

租界洋房

工部局

醫生住房

大昌和客寓

打球房

天主堂

崇德堂

養病院

講書堂

戒酒樓

紫竹林前公地

會訊公廨

津海新關

新關稅務司

電信文報處

開平礦務局

平泉州銅礦局

大清郵政局

北洋水師營務處

租界工部局巡捕

工部局亦曰巡捕房以分派巡捕平治道塗是其專責也看街巡捕衣有左右圓圈內有中西號碼使人易識手持木棍晝夜看守分段巡查風雨無阻每六點換班遇有小竊及爭鬪等事立即扭送捕房以憑究辦總捕頭為洋人其等級在衣袖上有金線三環

四環者人因以三道四道呼之其平治道途僱用夫役甚夥每日掃除街道灰土瓦礫用大車載於曠野傾倒之夜晚則點路燈以照人行立法皆善巡查賊匪宵小潛踪人得高枕安居清理街道無穢氣薰蒸不致傳染疾病為益甚大何樂如之  
半車瓦礫半車灰裝罷南頭又北來此例最佳誠可法平平王道淨塵埃

施醫養病院

新建養病院碑記竊以四然察症惟醫方克達微六

氣感人，勿藥焉能有喜，此周禮所以有醫師之設。月令所以垂蓄藥之文也。津郡素稱善地，育嬰有堂，恤嫠有會，惠民善政，無不備舉。獨於施醫一事，闕如。蒙爵閣督憲李，推民胞物與之懷，行濟世惠人之政，俯念民瘼，爰思拯救，乃延英醫馬君根濟，假館公祠，施醫捨藥，求診之人，絡繹不絕。或投以丹丸，或與之鍼砭，痿痺則起，以電機，贅疣則施以剗殺，疲癯盡起，微腫全除。凡局內之經費，皆中堂之仁施，萬姓謳歌，四民感戴。而中堂仁惠之心，有加無已，念

沉疴之孱弱，赴局維艱，憫宿疾之阽危，就醫宜邇，乃復命於紫竹林醫寓之旁，捐建養病院一所，每年經費悉出。中堂恩施，闔郡官紳亦各解囊襄助。於是量地布基，鳩工構宇，經始於己卯九月，落成於庚辰季秋。大厦宏開，登瘡痍於衽席，善門廣闢，起疾病以刀圭。將見三津蒼赤，共樂春臺，四境黎元，咸登壽域。是皆爵閣督憲之殊恩，樂善諸公之盛德也。爰勒文石，以垂永久，俾後之君子有所考焉。是爲記。

龍飛光緒六年庚辰秋九月穀旦敬立

又記 斯院工竣於光緒庚辰之九月，至十一月朔行開院禮，是日 李爵相親臨，中西官憲咸至，中國自 運憲 海關道憲而下四十餘位，西國自各國領事稅司而下三十餘位，馬君援泰西例，上 爵相德政頌，英俄諸領事亦皆頌 爵相之德，而 爵相虛己不伐，歸功衆善，主賓酬酢，極爲歡洽，洵有中外一家之概焉，爰勒於石，以誌盛事。

斯院在紫竹林後海大道旁，其中掛號房、司帳房、診脈發藥之房、割症房、養病房，無不畢具，另有學習醫理之塾，在院肄業，顏曰醫學館，其房屋之軒敞，規模之整肅，藥品之精良，器具之美善，可稱完備矣。兼施種牛痘，戒除煙癮，廳前有楹對一聯，爲 合肥相國手書，其文曰：爲良相，爲良醫，祇此痼瘼片念，有治人有治法，何妨中外一家。

郵政局

華洋書信館，於光緒四年設立，今改爲撥駟達信局，由海關稅務司經理，開設在紫竹林新海關旁，專寄送京都牛莊芝罘上海等南北各口岸來往信件，及

內地各處亦可代交妥實信局投送不悞每信一封計重四錢以內無論遠近祇收銀三分合大錢四十八文再重者信資遞加若寄外洋之信務須將信票粘在信後面其信票有三種每一箇有值銀一分三分五分者每種以二十五箇爲一張可預向本局買用在冬季封河後輪舟不便行駛卽由陸路用馬馳遞例價照加妥速而無遲悞亦裕國便民之道也

### 北洋水師辦公處

北洋水師營務處建於紫竹林法國公廨旁於癸未

五月落成衙署宏深堂廡軒敞又有洋房兩所樓閣崢嶸美輪美奐殊耀外觀名之曰迎賓館以備各西官過津憩息爲授餐適館之區屋中一應器具華麗整潔皆選購西國精良之品使人取攜如意可謂於柔遠之道無微不至矣

### 天主教堂

天主教傳自法國傳道師稱曰神父

一作神甫

紫竹林租

界有天主堂一座氣象壯觀前曾在三分河口建修教堂樓高三層於庚午年五月因謠起事經土人焚



燬後改爲法國墜地、蓋天主教傳入內地、年代已久、信奉者衆、良莠不齊、禮拜誦經、亦虛演故事、因屢招物議也。

謹錄庚午六月 曾中堂奏疏

大學士直隸總督一等侯臣曾國藩兵部左侍郎通商大臣臣崇厚跪 奏爲查明天津滋事大概情形恭摺仰祈 聖鑒事竊臣國藩於六月初九日靜海途次承准軍機大臣字寄六月初八日奉 上諭曾國藩奏起程赴津籌辦情形一摺等因欽此臣等伏

查此案起衅之由、因奸民迷拐人口、牽涉教堂、並行挖眼剖心、作爲藥材等語、遂致積疑生忿、激成大變、必須確查虛實、乃能分別是非、曲直昭明、公道臣國藩抵津以後、逐細研訊、教民迷拐一節、王三雖經供認、授藥與武蘭珍、然尙時供時翻、又其籍在天津、與武蘭珍原供在甯津者不符、亦無教堂主使之確據、至仁慈堂查出男女一百五十餘名口、逐一訊供、均稱習教已久、其家送至堂中、秦養並無被拐情事、至挖眼剖心、則全係謠傳、毫無實據、臣國藩初入津郡、

百姓攔輿遞稟數百人親加推問挖眼剖心有何實據無一能指實者詢之天津城內外亦無遺失幼孩之家控告有案者惟此等謠傳不特天津有之即昔年之湖南江西近年之揚州天門及本省之大名廣平皆有檄文揭帖或稱教堂拐騙丁口或稱教堂挖眼剖心或稱教堂誘污婦女厥後各處案雖議結總未將檄文揭帖之虛實剖辨明白此次詳查挖眼剖心一條竟無確據外間紛紛言有眼盈罈亦無其事蓋殺孩壞屍採生配藥野番兇惡之族尙不肯爲英

法各國豈肯爲此殘忍之行以理決之必無其事天主教本係勸人爲善聖祖仁皇帝時久經允行倘戕害民生若是之慘豈能容於康熙之世即仁慈堂之設其初亦意與育嬰堂養濟院畧同專以收卹窮民爲主每年所需銀兩甚鉅彼以仁慈爲名而反受殘酷之謗宜洋人之忿忿不平也至津民所以積疑生憤者則亦有故蓋見外國之堂終年扁閉過於秘密莫能窺測底裏教堂仁慈堂皆有地窖係從他處募工修造者臣等親履被燒堂址細加查勘其爲地

海國雜記 卷一  
三  
窖不過隔去潮濕度置煤炭非有他用而津民未盡  
目覩但聞地窖深邃各幼孩幽閉其中又中國人民  
有至仁慈堂治病者往往被留不令復出仁慈堂收  
留無依子女雖乞丐窮民及疾病將死者亦皆收入  
又堂中院落既多或念經或讀書或傭工或醫病分  
類而處有子在前院而女在後院女在仁慈堂而子  
在河樓教堂往往經年不一相見加以本年四五月  
間有拐匪用藥迷人之事適於是時堂中死人過多  
由是浮言大起本自熟聞各處檄文揭帖之言信以

爲據而又積疑於中各懷恚恨迨至拐匪牽涉教堂  
而衆怒已不可遏迨至府縣赴堂查詢王三豐領事  
對官放槍而衆怒尤不可遏是以萬口譁噪同時並  
舉猝成巨變其浮囂固屬可惡而其積疑則非一朝  
一夕之故矣今既查明根原惟有仰懇 皇上明降  
諭旨通飭各省俾知從前檄文揭帖所稱教民挖眼  
剖心戕害生民之說盡屬虛誣布告天下咸使聞知  
一以雪洋人之冤一以解士民之惑並請將津人致  
疑之端宣云一二天津風氣剛勁人多好義其僅止

海內雜言 卷一  
隨聲附和者，尙不失爲義忿所激，自當一切置之不問。其行兇首，要各犯及乘機搶奪之徒，自當捕拿嚴懲，以儆將來。在中國戕官斃命，尙當按名擬抵，況傷害外國多命，幾開邊衅，刁風尤不可長。記名臬司丁壽昌現署天津道缺，即以緝兇事件委之。該署道督同府縣辦理，當可勝任。至武蘭珍犯供既已牽涉教堂，經臣崇厚飭令地方官赴堂查驗，實爲解釋衆疑起見。近日江南亦有教堂迷拐之謠，亦即如此辦理。其後豐大業之死，教堂公館之焚燬，起倉猝，非復人力所能禁止。惟地方釀成如此巨案，究係官府不能化導於平時，不能預防於先事。現已將道府縣三員均行撤任，聽候查辦。由臣國藩揀員署理，其殺斃人口，現經確查姓名實數，惟仁慈堂尙有女屍五具，未經尋獲。其餘均妥爲棺殮，交英國領事官李蔚海收存。俄國之人已由俄國領事官孔氣驗明掩埋。謹開列清單，恭呈 御覽。法國公使羅淑亞業經到津，議及賠修教堂事宜。臣等擬即派員經理，餘俟有端緒續行陳 奏。其悞斃俄國之人命，悞毀英美兩國之

力所能禁止，惟地方釀成如此巨案，究係官府不能化導於平時，不能預防於先事。現已將道府縣三員均行撤任，聽候查辦。由臣國藩揀員署理，其殺斃人口，現經確查姓名實數，惟仁慈堂尙有女屍五具，未經尋獲。其餘均妥爲棺殮，交英國領事官李蔚海收存。俄國之人已由俄國領事官孔氣驗明掩埋。謹開列清單，恭呈 御覽。法國公使羅淑亞業經到津，議及賠修教堂事宜。臣等擬即派員經理，餘俟有端緒續行陳 奏。其悞斃俄國之人命，悞毀英美兩國之

講堂亦俟議結另行具 奏所有查明大概情形謹  
恭摺先行會 奏伏乞 皇太后 皇上聖鑒訓示  
謹 奏

醫養病院

醫養病院亦曰仁慈堂現在紫竹林前爲法國教堂  
建立司其事者爲法國童貞女數名每日施醫捨藥  
病重者取保住院就診男婦有別衣食鋪蓋院中皆  
備樣樣精潔早晚侍奉湯藥飲食等事周到之極謝  
儀絲毫不取可謂不愧仁慈二字

耶穌教堂

英美二國所傳之道爲耶穌教其中禮節與天主教  
迥別傳教者稱曰牧師聚會之所曰禮拜堂又曰講  
書堂津城內外計有七八處每日開門講道勸人其  
教之大旨以昭事上帝爲宗本以遷善改過爲入門  
以忠孝慈愛爲工夫以贖罪救靈爲切要一切戒訓  
規條尙合情理欲使人人爲善諸廢俱興有維持風  
化左右儒術救正時弊之心焉今信奉之人尙屬不  
多綠人信教與否各隨己見概不勉強而牧師輩皆

海門雜言 卷下  
三  
彬彬儒雅，抑抑撝謙，廣有見聞，善於言論，識見甚精，心思最細，如講究理學，格致諸書，多半出自傳教者，精益求精，有裨實用，凡利人之舉，莫不樂爲之，而人世之毀譽，所不計也。

又英法美國各教堂，立有義學數處，本地子弟就學者，不乏其人，課讀四書五經，並隨同聽道云。

附詩

榕城楊春芳

梯山航海不辭勞，重譯西來道路遙，欲化同風歸至善，發矇振聵志原高。

婦嬰醫館

婦嬰醫館，亦建於海大道旁，由美國士商捐建，復承李爵相助過半，院中司其事者爲美國閩秀某醫士，每日施醫捨藥，婦幼雲集，病重者住院就診，無論新舊內外各病，無不應手而愈，蒙 爵相夫人贈匾一方，額顏姪娥仙藥四字，該館規模亦井井有條，秩然不紊，遠近皆感戴之，滿目瘡痍，行將登仁壽之域矣。

西歷

西曆無閏，故以三十日爲月小，三十一日爲月大，核之三百有六旬又六日，仍與中曆無異。每歲元旦總在中華冬至後十日也。東洋日本國正朔亦同，惟俄國則較晚十二天。

禮拜

七日一禮拜，爲西人休息之期。即中曆虛昴星房四宿值日，是日也。工歇藝事，商停貿易。西人或赴堂禮拜，或携眷閒遊。緣人六日操作，必精神倦怠，以此日遊目騁懷，以均勞逸，是養生之法。殆亦七日來復之

理也。

外國節期

外國清明節，在四月首次禮拜之五日，相傳爲耶穌教主受難之期。冬至節，在十二月二十五日，即中華冬至後三日，爲耶穌降生之期。寓津西人皆停辦公事。海關亦封關一日。七月初四日爲美國華盛頓立國之期。七月十四日爲法國立國之期。是日其領事公廨，開讀當時記載之書，或奏西樂，或放花炮，懸燈掛旂，跳舞唱歌，窄袖纖腰，相與爲樂，以記勝事。望之

絢爛異常，殊足娛目。以上皆西曆日期也。如遇中朝元旦、冬至，萬壽各令節，外國船隻亦照例高懸五色彩旂，以申慶賀而敦和好之誼云。

### 賽跑馬

紫竹林下有村名梁家園，環村有圍牆，名曰牆子。其外即係西人跑馬場，一片郊原，寥廓無際。每年春秋佳日，寓津西人必循常例各賽跑馬一次，每次三日，午起酉止，或三四騎，或六七騎，並轡齊驅，風馳電掣，中立標準，以馬至先後分勝負。第三日增以跳欄跳

溝等技，捷足先登者得彩甚鉅。西人咸拍掌落帽，歡呼相賀，是日也，人聲譁然，蹄聲隆隆，各國之旂飄飄然，各種之樂嗚嗚然。跑馬棚邊，不啻如火如荼矣。傾城士女，聯袂而往觀者，或駕香車，或乘寶馬，或暖轎停留，或小車獨駕，衣香鬢影，盡態極妍。白袷青衫，左顧右盼，聽奏從軍之樂，暢觀出獵之圖，較之錢唐看潮，萬人空巷，殆有過之而無不及焉。此數日各洋行皆杜門謝客，海關亦封關，停辦公事云。

草色平鋪賽馬場，驕駟開道競飛揚。西人角逐成年



海門雜言 卷下  
例如堵來觀舉國狂，古澗招隱山人詩

湖州吳益三詩

千金爭使馬羣空，風入蹄輕迥不同。八駿驅馳分勝負，三乘上下定凡雄。逡巡半屬揚鞭警，踴躍全憑捷足功。奪得錦標饒喜色，歸途笑語夕陽紅。

青浦姚茂才歌

天公特放三日晴，驅馬出城馬陣成。馬羣千百縱復橫，黃驃紫驃非一名。馬車壓陣轆轤鳴，六轡在手塵不驚。一騎突出霜蹄輕，十騎百騎紛逐爭。以人習馬

馬骨平，馬慣騎人眼不生。短衣穩坐獼猴精，長鬣濃垂氣崢嶸。一鞭頃刻十里程，風馳雨驟送且迎。宛如樹上跳鼯鼯，又如煙外流黃鶯。忽若電閃激火星，忽若水面行雷霆。長竿奔過駿足停，馬立四野皆無聲。徐行緩轡細柳營，伯樂於此窺全形。我朝尙文久息兵，西人安分不變更。回思天驥下神京，其樂承平四海清。

灑水車

灑水車，惟官道用之。馱囑祖馱車上駕方木櫃，可儲

水數十擔，櫃後橫鐵管一，遍鑿細孔，其管上通水櫃，內設樞紐，用時以索掣開，水即從管孔噴出，勢如驟雨，驅馬疾行，約可灑半里許。按北地風高土燥，鎮日驢蹄馬蹄，大車小車，往來如織，塵沙隨風而起，非此不足以撲滅也。

飛沙漠漠，日炎炎，白袷還防汗，雨露車過忽成清淨界，看他灑遍水，廉纖李默菴

輪轆轆馬駢駢，不使紅塵十丈飛，灑出廉纖如細雨，踏青緩步去還歸。紹隱山人

衣兜煙捲

紫竹林通商埠頭，粵人處此者頗多，原廣東通商最早得洋氣在先，類多效泰西所為，嘗以紙捲煙葉，啣於口，吸食之，又如衣襟下每作布兜，裝置零物，取其便也。近則津人習染，衣襟無不作兜，凡成衣店估衣舖所製新衣，亦莫不然，更有洋人之侍僮馬夫輩，呼僮曰百寧，廣語呼曰細崽率多短衫窄袴，頭戴小草帽，口啣煙捲，英語呼烟捲曰司個而時辰表鍊，特掛胸前，顧影自憐，唯恐不肖，殊難索解，可博一粲。

衣兜

咸豐記味馮向華杏林舉人津門

衣衣裏面作方兜，舉手探囊逐件投。包括一身多少事，取攜甚便勿旁求。

煙捲

前人

寸餘紙捲裹香煙，指夾欣嘗吸味鮮。倘使延燒將近口，舌焦唇敝火連牽。

外國花園

園於庚辰歲構於海大道之西，地廣百數十畝，路逕曲折，遍栽花木，小橋流水，綠樹濃陰，規模畧具。每當夕陽欲下，西人挈眷攜童徘徊其間，為消遣之地。而華人散步閒遊，亦概不禁阻云。

外國墳地

海大道西有地數畝，環以矮牆，中植樹木，為外國墜地。旅櫬難歸者，即於此叢葬焉。各立碑碣，以記姓氏。

附詩

邗江李默庵

誰澆杯酒到棠梨，強弱同埋綠草畦。七萬里人三尺塚，旅魂歸否大洋西。

廣東神

粵人供奉神位在桌台下曰福德土地神又於門旁作神巢書貼曰某某神早晚炷香祀之比戶皆然亦風俗之各異也

桌台下神位

馮向華

杏林

不從高處敬尊神地下行仙自在身疑是清修嫌世擾故藏案下避凡人

大門旁神巢

前人

神仙專傍此門中佛號新書紙貼紅牛燭兩枝香一炷耳邊慣聽往來風

盆湯

津城浴堂計有數十家皆稱盆池兩便池塘則終日熱水洗浴者日約一二百人類多肩挑背負之輩價不過銅錢七文每日雖云換水二次然穢氣難堪人皆掩鼻而盆塘亦有名無實近惟紫竹林之新園盆湯可推巨擘房間雅潔陳設華麗內分三等曰客盆曰官盆曰官雅盆尤爲清潔盆是西洋式湯如蘭蕙香煙茶胰皂無不精良梳髮剔腳無不如意彈冠振衣之人別有神清氣爽之概焉另外兼有清茶座茗

碗小叙幽雅宜人堂爲孫主人創設主人通洋語並能操吳音慷慨好友酬應周全每日高朋滿座大江南北仕宦商旅到此不須興鄉思之感也

### 叫賣

拍賣亦曰叫賣凡華洋傢什貨物俱可拍賣先期粘貼告白定於何日幾點鐘是日先懸旗於門屆時拍賣者爲洋人高立台上以手指物令看客出價彼此增價爭買直至無人再加拍賣者以小木槌拍案一聲爲定即以價高者得貨耳俗名賣叫貨

### 客棧

天津爲水陸通衢舊有客店在西關外及河北一帶約有數十家自通商後紫竹林則添設輪船客棧十餘家粵人開者居多房室寬大整潔兩餐俱備字號則有大昌同昌中和永和春元佛照樓等每有輪船到埠各棧友紛紛登舟接客照應行李引領到棧並包攬僱馬車寫船票及貨物報稅等事此外又有山東客棧如人和協和信合四合等字號專接登萊青東三府商旅棲寓云

初登海船到天津，土語模糊聽不真，紫竹林邊多客館，名韁利鎖兩般人。唐芝九尊恒

### 腳行

天津扛抬幫，謂之腳行，向係分門別戶，把持街頭，每以爭奪生意構釁，動則揮拳持械，兩不相下，謂之爭行市。已經地方官憲爲分清界址，釐定章程，不得攙越爭執。而今凡有搬運貨物挑抬行李者，當按地段召雇，視道里遠近，言定腳力若干。然遇異鄉孤客，亦屢有多方需索之習，未免欺生耳。又有推貨小車，任

重可載千觔，橫衝直撞，絡繹於途，尤屬強橫可惡。

### 中外國異俗

津地華洋雜處，互相交接，茲將中外國習俗不同之處，畧記之。中國人梳辮，以剃髮爲修容。西國人以頭上髮短爲美，只剃面而已。中國飲水沐浴，俱用熱水，而西國則俱用冷水。中國人讀書寫字，自右至左。西人讀書寫字，自左至右。中國羅盤曰定南針，西人曰指北針。中國人以指甲長爲修飾，西人以指甲短爲修飾。中國人見親友，以戴帽爲有禮。西人見客，以脫

海門雜言 卷一  
四  
帽爲有禮，中國人尙左，西國人尙右，中國人於肆筵設席，每先茶點而後飯，西人則先飯而後茶點，中國人鞋頭高而跟淺，西國鞋跟豎而頭低，中國人以紅爲吉色，以白色作喪服，西人以黑色作喪服，以白色爲吉服，中國茶碗有蓋在上，西國茶碗有盤在下，中國人娶妻，一從父母之命，聘定之餘，美惡不能更改，西國人娶妻，專行自己之志，聽其自擇，兩情無不和睦，中國人當迎娶之日，新人涕淚交流，西人當迎娶之期，新人欣喜交集，中國人以男爲重，養育教誨，男

先乎女，西國人子女並重，養育教誨，女與男同，中國人請酒，男女分席，不交一言，視女如僕，西國人請酒，男女同席，共相笑語，待女如男，中國人生女，裹足終身，艱於行步，西國人生女，無此習，一生隨意遨遊，中國人謂意會藏諸心內，西國言意思聚於腦中，此外尙有多端，不勝枚舉，大抵中西習俗懸絕者居多，往來交際，亦不可不知也。

附勸戒煙詩

嘉定 宋書卿

婉勸休嘗鴉片煙，不惟無益費金錢，吸時可笑迷雙

眼癮到堪嗤，聳兩肩。貌若鳩形，神易耗。毒如鶴頂，壽難延。人間烟火君休食，莫誤青春美少年。

勸戒鴉片烟詩

福建

謝錫恩

當年底事設迷津，失足堪憐了此身。無病健軀偏惹病，傷神毒物要留神。只緣暫服療微疾，誰料長餐作廢人。藥圃叢中嬰粟子，問天生此究何因。游戲無妨癮已纏，通宵風月不論錢。如何都作牀中客，豈得長爲夢裏仙。弱足遲遲艱鶴步，孱軀漸漸聳鳶肩。韶華一榻消磨盡，如豆孤燈伴枕邊。

心如明月被雲遮，眼似離魂不識家。滿榻烟霞空好夢，一牀富貴是虛花。懶嗤永晝思長臥，禍始良宵走狹邪。日日難離茶飯缺，急於飢飯喝求茶。太息浮生夢一場，醒來尙未熟黃梁。人間那有還魂草，地下難尋續命湯。如鬼現形慚面目，行尸走肉病膏肓。贈君不必長生藥，此卽千金肘後方。

勸戒烟黃鶯兒

半覺子

苦勸要君知，急回頭。切莫遲吃烟，一事如尋死。難續宗支難延後嗣，這般報應皆由此。快尋思，聽吾苦勸。



不改待何時

蕩產又傾家、鬻兒女、棄爹媽、朝朝伴臥烟燈下、眼已如花心又如麻、知交那有真情話、實嗟呀、執迷不悟、猶自樂堪誇、

終日夢昏昏、賣妻子、騙弟昆、親鄰朋友私談論、白晝懵騰、黑夜精神、情同盜賊、真堪恨、陷人坑、膏梁子弟難進正經門、

明是借精神、該六十、只廿春、都緣入了迷魂陣、無益於人、有損於身、短肩縮項、真堪哂、破衣巾、形骸消瘦、

自與鬼爲鄰、

何必太糊塗、雖人世、實冥途、分明就是陰曹府、名利難圖、祖德全污、一家骨肉何能顧、悔當初、應酬兩口、竟把終身誤、

此累竟長拖、漸郎當、受折磨、有湯有水猶還可、滋潤無多、污穢爲窩、女人也吸尤堪惡、自投羅網常敗壞、飲恨欲如何、

文雅好名頭、消白晝、入青樓、吞霞吐霧心先逗、小土溫柔、大土濃稠、輕挑一葉誰能殼、不憂愁、五更待漏、

枕席尚彌留

吃火說噴雲、買黑土、棄黃金、如花家產全消盡、耗却  
光陰、減却人情、和他約會時難定、爲何因、如斯形景、  
還不急回心

此輩没人憐、癮來時、心似煎、垂頭喪氣真靈驗、鼻涕  
漣漣、眼淚涓涓、聰明人也糊塗變、被魔牽、若能轉念、  
立地卽神仙

休怪我嘮叨、聽我說、實在高望人、改過回頭早、烟具  
如刀、烟館如牢、急須細想抽身好、要求饒、除非戒了、

苦勸肯辭勞

勸戒鴉片烟歌

無名氏

何物名鴉片、流毒徧宇宙、每看吸食者、往往多減壽、  
明知毒似砒、胡乃人紛就、世皆易犯者、只緣迷花柳、  
假彼作躔綿、藉此開情竇、所以受癮深、黑夜當清晝、  
嗟爾佳子弟、詩書懶研究、嗟爾商賈人、從此懶貿易、  
父倡子偏隨、相將承堂構、不思營本業、全仗家富厚、  
雖云祖業殷、家財似卮漏、轉眼幾年來、漸把田園售、  
怠惰自心甘、饑寒猶在後、到頭不自支、何以保老幼、

津門雜言 卷下  
四十一  
敝履還決踵，捉襟更見肘。此際對親友，罔顧形沮忸。  
喪身並敗產，人棄天不佑。況且國與家，兩法不寬宥。  
譬之萬丈潭，一溺何堪救。勸爾佳子弟，立志嚴自守。  
賭場莫去探，楚館莫去走。內遵父母訓，外交擇良友。  
執玉捧盈同，勿使奸徒誘。終日苦埋頭，書裏黃金有。  
勸爾吸煙人，及早宜回首。此身父母身，莫把劬勞負。  
勸爾悔悟人，關心莫沾口。彼岸旣云登，戒之如防寇。  
各將本業勤，勤儉能致富。由來數十年，可鑒前車覆。  
奉勸世上人，勿謂吾言謬。

由津出口貨物

古玩	銅磁器	駝羊毛	馬猪鬃	牛驢騾馬皮
牛羊骨角	各色皮貨	蠶繭	亂絲頭	棉花
土布	土酒	靴鞋	草帽縵	毡絨毯
				毡帽
羽扇	椒	參	藥材	金針
				紅棗
				桃杏仁
花生	瓜子	大頭菜	等類	

稅則水腳附畧

出進口貨物稅則大概估值百兩者徵稅銀在五兩  
之內出進口各納半稅惟洋藥每百觔徵稅三十兩

貨物出口水腳價銀各輪船公司自有定章大約按

照估價值算每千兩者收水腳銀在五六兩之間

外計玉石古玩等物照估價值每千兩收水腳銀十二

兩五錢 騾馬每隻水腳二十兩 洋土每箱水腳

三兩 壽材每具水腳十五兩 靈柩二十兩

部照誥軸按估價值每千兩水腳十二兩五錢

如各貨物代裝轉口船去九江漢口福州廈門汕

頭香港粵省等處按估價值算水腳貨照例價另

加每千兩水腳銀七兩五錢如代裝轉口船去鎮

江甯波另加水腳銀五兩土酒水腳每擔加一兩

輪船搭客價目

由天津至煙台官艙每位銀二十兩 如隨帶跟人一

餘外照大艙客位照算

至上海官艙每位三十兩 跟人一位加收五兩

由天津至煙台大艙每位三兩二錢五分

至上海大艙每位十兩零八錢

如在船面房位由津至烟台每位收銀六兩至上

海每位收銀十三兩五錢

津門雜記 卷一  
如帶孩童一名十二歲以內者收價減半三歲以內者不收

津門雜記卷下 終

游藝山莊藏板

題後

津門從善擇三甫草

雅俗兼該致不同激揚書法異雕蟲小儒莫但誇談  
藪 賦世文章備采風  
費盡搜羅著述才牙籤縹帙卷初開洛陽紙貴渾閒  
事多少雞林使者來

閱書畫家一則有作

筆墨因緣賦一時傳人無限畫書詩最宜風雨挑燈  
候開卷從頭半故知

津門爲畿輔咽喉之地五方雜處地狹人稠富麗繁華埒於燕市泉唐張赤山先生作客於七十二沽間歷有年所見聞既熟紀載斯成近撰津門雜記一編鏤板行世並託申昌書畫室代銷暇時取而讀之覺其中探竒訪舊問俗采風披下里之歌謠錄名人之撰著可資掌故足當臥遊洵乎史乘之外篇治游之實錄也爲書數語以廣流傳

光緒十一年乙酉端陽後三日申報館主人識

