



秦蜀後記



ル 5
1520



秦蜀後記

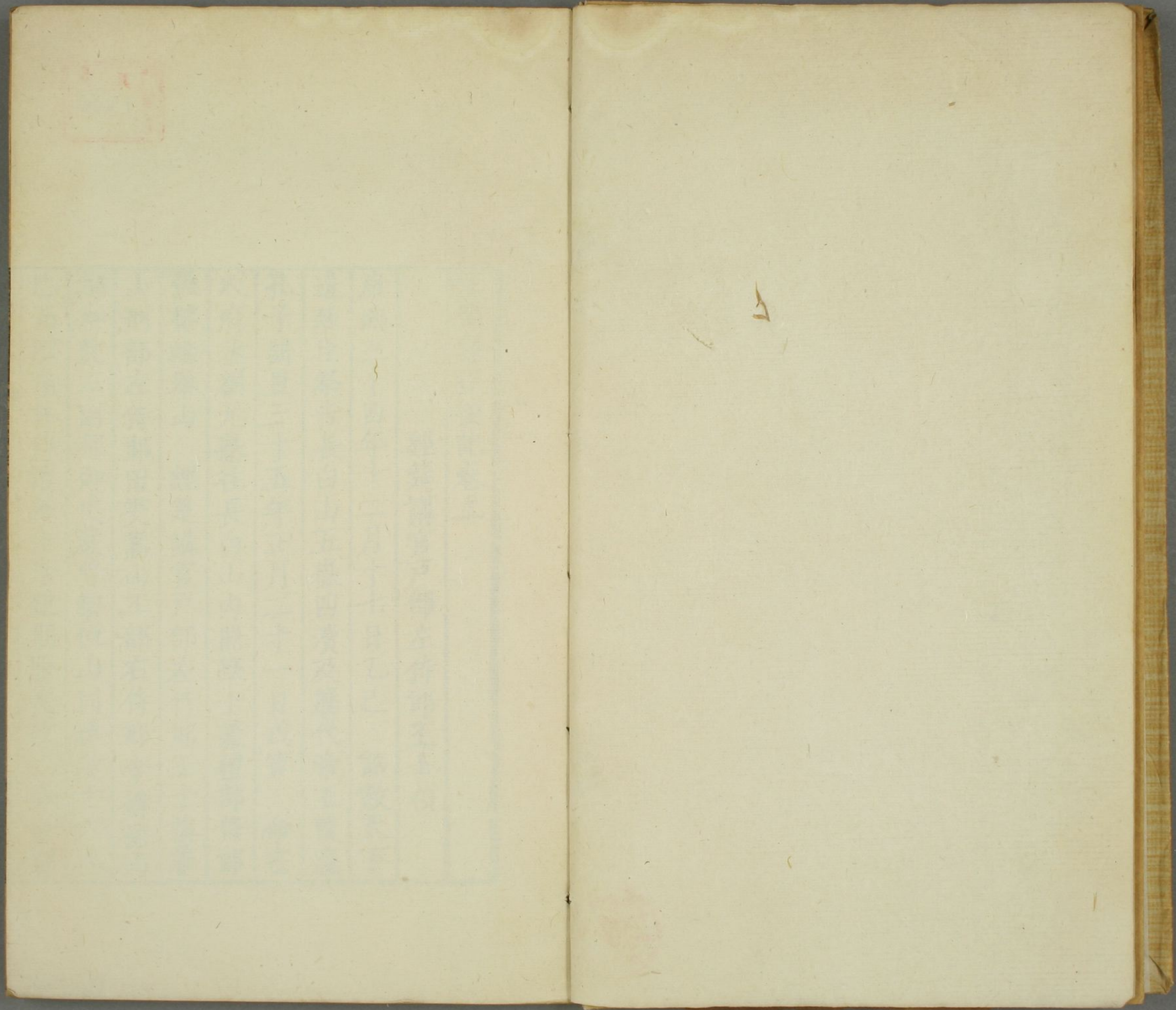
AS 1.520

蜀後記

秦蜀後記
卷一
一五二〇
表

八五五
1520





凡 5
1520
卷

秦蜀驛程後記卷上

經筵講官戶部左侍郎王士禎

康熙三十四年十二月十七日乙巳 詔赦天下

遣廷臣祭告長白山五嶽四瀆及歷代帝王陵寢

孔子闕里三十五年正月二十一日戊寅 命宗

人府丞劉元慧往長白山內閣學士兼禮部侍郎

張榕端泰山 經筵講官戶部左侍郎王士禎

山刑部左侍郎田雯嵩山工部右侍郎李構衡山

都察院左副都御史嚴曾架恒山同遣者十六人

已而以翰林侍讀學士李鎧期服喪改 命僉都



御史常翼聖二十七日甲申

上御保和殿親

禮祝文香帛禮部尚書侍郎等官執事奉使諸臣
書在列閱畢由太和門馳道出諸臣于午門辭朝
行三跪九叩頭禮畢隨至禮部頒祝文香帛士禱
以康熙十一年壬子奉 命典四川鄉試二十三
年甲子奉 命廣東祭告南海至是丙子又奉
命陝西四川祭告西嶽西鎮江瀆歲皆在子

二月初三日己丑發京師大風寒夜抵良鄉縣

少詹事兼侍講學士李山公錄奉使南海太

僕少卿宗姪公垂紳奉使湖南亦至行六

聖

初四日山公公垂見過早發予候家人留不

知縣傅君作來夔州人言夏秋江漲自成

水行十日可抵江陵

初五日風寒宗人侍講學士子武九使直隸

云已至昌平祭天壽諸陵畢將往易州

初六日晴風止常僉都百子翼以同使關中至

得京師幔亭士弟及長兒凍家書知兒汴以

二月朔日自德州北來

初七日晴與常中丞同發過琉璃河抵

州訪劉司業鍾山芳留與中丞同飯晚過
復來十年前成均舊僚也家人不至行七
里

初八日晴鍾山毛遷移晨別去兒方楚至
山遺新雜楚詞兒凍寄傳燈錄與訪
夜分乃寢

初九日晴訪往京師作家書深從行抵
范石湖云舊黃村金始建縣行七十里

初十日晴無風十里涉白河過白河
愍公祠墓在河北二里食固城嶺

異越居也康熙己未君異與太原傅青主

同徵至京師以老病辭 優詔並授中書舍

人放歸趙玉峰麟少宰告予曰語云過則勿

憚改君異則無過可改楊庸菴瀚太僕曰杜

先生居新安吾見其無日不樂抵安肅縣縣

北有瀑河宋靜戎軍也石湖云舊梁門三城

今惟一城塘灤皆涸蓋宋遼分界行七十里

十一日晴再渡瀑河午抵保定府治清苑縣一

畝雞距二泉夾郡城合流南入滹水入城弔

門人陳藹公信謁忠愍公祠睹畫像豐而髯

後室並祀徐文貞望湖階王司馬繼津遊王
司寇弇州世及吳明卿國徐子與中諸賢下
及獄吏某某皆嘗周旋先生患難者塔下跪
鐵鑄相嵩等五軀皆面縛其一已斷脰者嵩
也清苑人高鑄字淵穎博學工書好遊名山
題名賦咏輒手自鐫刻著蘆中集漁村清話
藹公師事之年家子劉宗燦返京師附家書
行五十里

十二日晴風氣暄暖食陘陽驛抵慶都縣城中
東南隅有堯母陵東郭有帝堯廟廟中古柏

二株東者同根三幹西者同根五幹俗謂三
皇五帝柏有元翰林侍讀學士郝經撰碑存
九十里

十三日微陰午晴過清風店抵定州謁韓忠獻
蘇文忠二公祠祠為衆春園舊址叔黨常通
判中山今配享蘇祠次至闕古堂堂在州署
後圃萬曆間知州宋子質別建續闕古堂于
署東偏今所觀者是也雪浪石在州學作亭
覆之墨莊漫錄云東坡帥中山得石黑質白
章如孫知微所畫石間奔流盡水之變作白

石大盆盛之激水其上名其室曰雪浪齋有
銘云予審視盆四面刻紋作芙蓉脣上週
遭即公手書銘惜不及摹榻旁一碑刻石圖
下方雪浪齋三大字亦公書然石實無他奇
徒以見賞坡公俊美千載物亦有天幸焉或
曰坡平生愛奇石常取文登彈子渦石以詩
遺垂慈堂老人得齊安江石作怪石供以遺
佛印又從程德孺得仇池石以高麗大銅盆
盛之湖口李正臣蓄異石九峰玲瓏坡欲以
百金置之名之曰壺中九華賦詩云念我仇

池太孤絕百金歸買小玲瓏又有石芝洗香

石

右見雪浪齋錄

集中別有醉道士石怪石石斛詩要

皆以坡傳耳以雪浪例之未必奇也石北為
仰蘇亭又天寧寺壁舊有叔黨楷書云大帥
陳公邀廉訪梁公飯于天寧率其屬游企盛
侖蘇過王執中趙奇韓楫同來孫仲舉王昭
明劉用之皆與癸卯九月七日過題城中有
唐諫議大夫陽城墓晚得吳天章受蒲州書
行六十里

十四日晴次新樂縣予壬子歲過此題詩驛壁

寄宋荔裳 蜀臬云當年霧夕咏芙蓉促席
傳觴樂未踈名奉應劉七才子座傾沈范兩
尚書飛星過漢無留影萍葉隨潮少定居賴
有前期不相負秋來同釣錦江魚沈范謂龔
宗伯芝麓 鼎 梁相國蒼巖 清 也時荔裳與予
先後入蜀其明年荔裳入覲卒京師龔公即
以是歲下世戊辰梁公以司馬入相辛未卒
于位今復過此舊館已頽前題不復可見俛
仰二十五年間遂如隔世益知維摩談空理
不可易也新樂南涉派河其水五派分流如

琴弦又曰琴川得張寶菴 新野書抵
驛行九十里

十五日晴次真定府治真定縣憇龍興寺登大
悲閣觀大像像高七丈有奇相好莊嚴宋開
寶二年範銅為之初周顯德中像毀藝祖伐
太原過之命復其故會寺闢有光望氣者占
之得銅亡算復暴雨滹沱漲大木萬計自五
臺浮河而至像遂以成見宋人葛繁記閣西
有藝祖畫像又有宋鎮國軍節度使特進檢
校太尉權知鎮州軍府事錢惟治織成連環

詩九十首拜故相國梁公祠訪臨濟寺義玄
禪師道場荒落無一僧今臨濟兒孫徧天下
而祖庭頽廢至此將時節因緣亦有待耶宋
證悟法師有題僧募馬祖殿瓦偈曰寄語江
西老古錐從教日炙與風吹兒孫不是無料
理要見冰消瓦解時偶憶此因題諸壁涉滹
沱抵獲鹿縣行九十五里

十六日晴出獲鹿西關清溪環遶羣峰翕集十
里入土門史所稱井陘口也食冶河河發源
平定娘子關妬女祠下次井陘縣縣在四山

之均治水遶其三面中流皆置水碓過龍竈
寺懸崖有亭朱闌層松縹緲可愛抵胡桃園
行九十五里

十七日晴過井陘舊關關下有趙秉文懸泉賦
碑次井陘關舊關地狹山卑至今關即絕壁
造天石色如鐵鳥道百折始及關門廣武君
所云井陘之道車不得方軌騎不得成列謂
此也食栢井驛抵山西平定州行一百五里
十八日晴自平定州而西竟日行荒山中山均
積雪人馬踏堅冰行地氣吁可怪異晉人語

謂冷壽陽也食芹泉驛抵壽陽縣縣東方山
成化院唐李長者造華嚴論處行一百里
十九日晴大風食大安驛抵什貼鎮行八十五
里

二十日晴食鳴謙驛抵徐溝縣洞渦水經其縣
南行一百里

二十一日雲而風辰晴渡侯甲水次祁縣訪老
友戴楓仲廷見其子永豐令記知楓仲以壬
申觀化作詩弔之記遺瀧岡阡表云碑石上
有龍爪痕蓋江神借觀故跡又遺傳青主山

畫蘭石一軸自題古篆二十八字縣有東漢
王司徒允墓所謂太原王也抵汾州府平遙
縣五里莊宿縣北十里大興觀有趙閑閑草
書陰符經碑行一百五里

二十二日晴食張蘭鎮抵介休縣縣北五里拜
郭有道祠墓有蔡中郎碑萬曆中郭青螺子
鈞摹重刻又一碑亦仿漢人八分近日金陵
鄭谷口簾書按酈注又有宋子浚碑宋名冲
林宗友也今無考入東關謁宋潞國文忠烈
公祠祠乏專祀榱桷漸頽惟子孫春秋祭焉

漢習隆向充論諸葛公曰丞嘗止於私門廟
祀闕而莫立亦可慨已行八十五里

二十三日晴過泠泉關關為太原平陽要害嘉
靖萬曆間再修之今廢無居人次索洲鎮六
十里始蓐食抵靈石縣北一里小水鎮舊有
唐永徽公主手痕碑行八十里

二十四日陰過韓侯嶺謁祠碑版甚夥然多仆
舊碑立近人碑祠壁題咏自常評事倫外又
得王御史傳王知府濬楊太保魏三詩皆佳
食仁義驛抵霍州州東二里有隋忠臣宋老

生祠墓行一百里

二十五日晴霍州南郭望見霍太山次趙城縣
自霍州南柳已黃綠杏花盛開視并汾間寒
燠頓異抵洪洞縣洪洞山水人物冠于河東
乙亥四月地震公私廬舍多圯假宿北關弘
濟寺遍聞禪人方丈行八十里

二十六日晴謁臯陶廟抵平陽府臨汾縣治宿
北關平陽地震之變郡城尤甚次襄陵洪洞
浮山三邑賴上發帑金二十萬城垣廟
學官解民居以次修治尚未及什二也陶唐

氏陵在郡東七十里俗謂神林今告祭乃在
充東平未詳也又有丹淵侯祠墓丹朱也或
云在慶都非是故人子侯稷山文燦來致予合
集侯刻之梁溪者行六十里

二十七日大風食趙曲鎮抵高縣鎮曲沃縣境

縣今述故相衛文清公周祚清節按勝國洎

本朝謚文清者二人皆河東產如公者不愧
敬軒矣公子台瑞字凡夫子門人也今知鄭
陽府行一百里

二十八日大風晝晦食侯馬驛抵聞喜縣縣有

唐玄宗御書裴光庭碑城東北鳳凰原裴氏

世葬于此凡百餘家先太師公萬曆初知此

縣至今百餘年有桐鄉之思聞喜漢之左邑桐鄉也聞予至

諸生父老年七十以上者數十人率子弟迎

十里外至舍館予延坐一一慰勞之父老具

言公恩德自其祖父以來沒齒不忘迄今婦

人女子皆能道公氏籍縣故有公與孟津大

司寇喬公允升合祠又有專祠在城東門予壬

子過此謁祠知縣沈君光瑀重葺之父老又言

康熙二十六年祁縣戴楓仲廷棧為學博以舊

祠地湫隘與士大夫父老議僉同改建新祠
東城之內尸而祝之桐人古道至矣會暮不
及謁祠行一百十里

二十九日入東門謁祠下諸生父老皆從食水
頭鎮抵牛犢村宿猗氏縣境衛中丞爾錫既齊
待予于此衛舊官吾鄉方伯擢京兆尹御史
中丞出撫貴州今罷官家居話更餘別去猗
氏至今多令孤氏行一百十里

三十日晴食樊橋驛抵蒲州州頑民阻中條山
為亂會鎮道皆有出塞之役乘間竊發而解

州河津夏縣等亂民亦聚衆屯結遥相倡和
按蒲州古河中府又為中都襟山帶河在唐
宋為重鎮介平陽西安之間相距各數百里
自明降為州頗失控馭之勢若復河中府治
之舊割平陽南鄙州縣之半隸之則秦晉間
如臂指之聯絡矣常中丞亦至行一百十里
三月初一日丁巳晴與常百子中丞同行食隘
河即首陽之下山上有夷齊廟自風陵迨渡
黃河抵潼關陝西境同年楊臨淄樹滋端本潼
人也作關志有兵略一卷述古今攻守得失

之故甚具其言曰入關有三道潼入關之正道也商武關入關之孔道也漢祖破秦由此入咸陽朝邑古臨晉地自夏陽至關平曠百里大河易渡漢祖往來關中嘗由臨晉七國反亦欲兵由此入入關之隙道也韓五泉邦曰一方不靖三險俱失誠哉是言然武關萬山險阻一將偏師可以無虞朝邑雖平曠百里命將建營壘于中路設礮數十南北巡守大河即天塹也若潼關之守則禁溝在關城南三十里一曰禁谷亦曰最為要地昔黃巢從禁坑陷關近李自

亦由禁坑破關非一方不戒三險俱失之明驗與此設險者所當知故備錄之行七十里初二日晴謁關西夫子墓墓左右七冢今惟四冢昭穆列墓前故有祠湯尚書荆峴城備兵潼關時重修之自為記文甚雅馴距今四十年已廢為瓦礫午次西嶽廟齋宿行五十里初三日晴昧爽詣白帝宮即莫陪祭官西安府潼關同知周志煥華陰縣知縣董威禮畢登萬壽閣前有御碑亭三十三年命皇長子祭西嶽之神因建諸碑刻近古者後周口口

年一碑唐魯國顏忠烈公題名

即刻後周碑之側

宋人

題名碑碑凡八面青牛老樹亦奇古歸寓館

食畢趨嶽下過訪宗人山史

弘

山居潔樸無

纖塵聯額皆孫鍾元

奇逢鄭谷口

簾

李大生

因篤

諸名士書後為讀易廬鍾元題曰待菴戊申

歲山史在京師屬賦獨鶴亭詩今不可至矣

五里憇雲臺觀一里至谷口即入山道玉泉

院在溪西有希夷洞洞旁巨石刻山蓀亭三

大字希夷嘗作亭于此玉泉水環之石旁有

樹四扶疎可愛或曰無憂樹也十里至娑羅

坪有娑羅樹一坪之下為希夷峽坪之上為

白鹿龕毛女洞凌虛臺行盤路十里至青柯

坪坪直西峰下澗道深廣飛梁跨其上注謂

山雨滂湃洪洋泛灑挂溜騰虛直瀉山下當

不減廬山開先棲賢之奇惜久旱石竇皆伏

流涓滴耳自坪望南峰東峰皆不見晡下山

抵嶽廟寓館吳天章至自朝邑

初四日晴食敷水鎮敷水出羅敷谷谷受秦嶺

以北諸水樂天詩上得籃輿未能去春風敷

水店門前過臺頭訪楊同年樹滋

端本

故居樹

滋昔今臨淄年四十罷官卜築著書于此一
軒三室自題曰羲皇以上懷葛之民軒前海
棠紫荆方盛開真隱者之藹軸也謁紀公祠
祠祀漢紀信觀于東溪溪上有沚園荷塘稻
塍茂林修竹渺然如江湖之上郭孝廉胤伯
宗別墅也今歸劉氏抵華州東關謁唐汾陽
郭忠武王祠有宋皇祐中王彰碑明秦王賓
竹道人詩碣長歌頗道勁有氣宿西關刑部
尚書圖納公自寧夏犒師至行七十里
初五日夜聞雨聲甚喜晨發輕陰雨止路無風

埃過西溪溪上有鄭縣亭子張氏西溪草堂
皆廢次赤水鎮其南有晉周孝侯祠元康中
處討叛羗齊萬年戰歿于此邦人祀之然謂
赤水為斬蛟處傅會無理注云小赤水即山
海經之灌水也食渭南縣東關東南一里豐
原有唐河西隴右節度使王忠嗣墓年家子
陳給事子敬世來云歸武林詢宗人岳生承
少司空南遊姑蘇未返遂行抵泠口宿注云
泠水出浮肺北注于渭年家子南毓涓來明
工部尚書二太先生居益孫也言白樂天紫蘭

村在渭河北有三冢白氏尚聚族于此行九
十里

初六日陰復晴過新豐有漢留侯舞陽侯祠去
鴻門坂二里抵臨潼縣食罷出華清門浴于
溫泉泉在靈泉觀西非復壬子之舊觀多石
刻今觀圯縣令移貯他所未知存者什幾矣
遂登西繡嶺松毛被山一徑蜿蜒而上至老
君觀殊荒閻唐天寶中以玄元皇帝降朝元
閣改曰降聖老君殿在其南刻白玉為像制
作精絕今區矣南上為驪山老母祠蓋授李

笙陰符處又南為第一峰上有烽火樓遺址
驪山最高峰也望秦始皇墓東行陟降凡數
折不可以輿乃杖筇達東繡嶺歷文殊臺觀
音菴達磨洞稍憇仰睇捨身厓不至石壁上
有宋轉運使金部郎中李叅絕句書法似柳
誠懸詩不甚工而近雅螺旋上下或入于谷
或陟于巘人皆踏石稜行石壁奔峭詭態百
出無一雷同松毛青蒼纓巘帶阜一折一奇
履危石而下至瀑布巘石理皴皺絕類靈壁
產惜久曠瀑不甚壯沿絕壑又四五折達石

甕寺廻望來徑已在百仞上翠微杳靄略可
髣髴是南宗董巨筆也寺前坐見渭水嶺南
一徑可通藍田自此復御兜子十餘折渡石
梁下三天門抵西峰之趾與來徑合大抵西
嶺多土少石東嶺石骨巉秀不受寸土松檜
皆從石罅迸出過西嶺遠甚而華清諸宮殿
故蹟皆不可指似其處矣是日門人涼州李
郡丞我宜興龔太學勝年家子西安張別駕
晨宋商南廣及商州守戴君良自西安來迓
先後至行四十里

初七日雨過灞橋夾岸楊柳視昔已減什九
一詩志感驛旁有唐河西節度使王君奭墓
再渡澹水眺終南山在雲氣中如隔霧縠抵
西安府治長安咸寧二縣巡撫都御史黨愛
布政使禪布按察使納壘驛傳道僉事程兆
麟迎拜起居如儀入城駐貢院巡撫諸公來
常中丞亦至行五十里

初八日雨晤巡撫黨中丞言吾關內有李夫子
者公知之乎予曰知之是塾屋李顥中孚也
此中故有關中書院為明馮恭定公從講學

處公政暇能聘主講席倡明正學甚盛事也
初九日雨中丞藩臬諸公置酒貢院坐見終南
初十日晴常中丞先行往中部

十一日晴移寓館宋商南來言鄒人李栢字雲
木高士也與李顥齊名今居漢中之洋縣宋
為買田樊川有宅一區水田三十畝將招隱
焉約以明日往遊

十二日晴出永寧門至薦福寺即唐勝容院也
有小鴈塔塔門石楣有明弘正間王雲鳳蔡
天祐段炅安磐王謳等題名書甚工左壁有

康乃心題秦莊襄王墓絕句云斷廟衣冠此
內藏野花歲歲上陵香邯鄲鼓瑟應如舊歲
得佳兒畢六王賞咏久之龔節孫勝為言康
字太乙邵陽名士長安語曰關中二李不如
一康殿簷下有斷碑止存其額云唐三階大
德禪師碑寺僧行義云唐僧伽宋寂音尊者
皆常居此其師紫谷禪師者名智覺洞宗善
權百愚斯禪師之嗣與盤山拙菴智朴禪師
兄弟也至興善寺寺與元都觀鄰并隋置今
觀廢惟寺存唐惟政禪師居此像設甚古殿

前左右壁畫大士變相羅刹降魔像二軀尤
奇殿後畫淨土蓮池化生亦工萬曆中高君
仕筆也寺有憨休禪師名如乾濟宗雲峨禪
師之嗣能詩今住風穴風穴在汝州沼大師
道場也東南至慈恩寺鞠爲茂草惟鴈塔存
不可登矣塔上唐人題名略無髣髴塔下東
西龕置褚河南聖教序啓聖記二碑幸完好
龕中有唐太宰龍題名書仿顏平原塔下禪
人德圓居之紫谷法嗣也寺西即杏園亦廢
南過秦愍王陵又南抵韋曲東爲皇子陂

此而南瀾望皆稍勝如方罨如僧被清澗
水遊之過杏花坪古龍堂登勳蔭坡即牛頭
寺之麓也寺倚杜陵原精藍因山高下踈落
有致有唐乾符六年尊勝陀羅尼幢一明許
中丞少華宗書碑一夜坐寺前前對終南太
乙諸峰下俯滴水注云水出杜陵縣亦曰高
杜水也西爲神禾原水田碁布蛙聲閣閣月
明皎然煙鳥皆定不知去人世幾由旬矣二
更歸宿方丈有王山史題壁

十二日晴循杜陵東行入子美祠祠以太微山

人張治道配食清明渠水經祠下北流上有
古松一壽藤二本根如龍蚪與松相糾詰曲
蚺蟻極可玩左右皆桃圃桃尚有華因語咸
寧陳今明經當作周垣時其啓閉又東過延安
坡鳳棲原憇丹陽觀沿路皆渠水奔流清駛
桃花萬樹抵杜曲杜曲西南云是牧之故居
有冢在麥田藜棘中即其葬處不可知也自
杜曲而東至夏侯村望華嚴寺不及登亦名
刹也又東為鴻固原憇宋君別墅即為李高
士栢所置上有興教寺趙岫遊記云寺直玉

紫峰有三塔三藏塔銘唐劉軻撰慈恩塔銘
李弘度撰西明塔銘宋復撰又有呂汲公大
防玉峰軒故址悔不一至也復經杜曲西南
渡瀟水食樊村漢之樊鄉也有鐵梭貌云是
舞陽侯故物登神禾原望終南益近下至皇
甫村觀瀉水水上流為瀉池合竹谷石豎谷
水益大怒流激石澎湃有聲至香積寺合瀉
入澧以趨渭水矣注所云渭水又東北與瀉
水合又東北經渭城南沈水注之沈即瀉也
再踰神禾原過鄭韓二莊鄭莊相傳是鄭谷

居韓即退之別業宋人詩韓莊連鄭里相望
樹交枝按鄭莊近瓜州村宋張禮遊城南記
濟瀟水涉神禾原西望香積寺下原過瓜州
村注瓜州村與鄭莊近莊處郊居也杜詩今
日南湖采薇蕨何人為覓鄭瓜州自注今鄭
秘監審審虔之姪則鄭莊非谷居明矣志傳
譌也復渡瀟水而東抵牛頭寺已入夜月不
甚明小坐寺前茶話宿方丈

十三日晴循杜陵皇陂東北行再過韋曲去瀟
水漸遠迤邐抵曲江古祠祠荒闕有元延祚

陰符經幢一枚此地即鴻固鳳樓二原之舊

曲江久涸麥壘彌望土人指示窪處即曲江

故道原上多明秦邸及士大夫陵冢而芙蓉

園宜春苑紫雲樓諸勝地皆不可考過鄒中

丞蘭谷應龍墓墓無片石東為許中丞少華宗魯

墓華表尚存其北為王冢宰三渠用賓墓墓前

石闕極宏麗其裔孫鍾等攜茗具候祠中北

登樂游原背慈恩興善薦福諸寺入永寧門

拜 聖廟觀碑林初唐刻十三經闕孟子七

篇曲沃賈中丞漢復始補刻之淳化閣帖亦在

焉蘭州徽府本乃木刻此石刻漢唐人名碑甚夥惟虞永興廟堂記歐陽信本皇甫府君二碑對峙大成殿階下其南有石幢一枚石理頗麗週遭皆唐人題名如裴行儉杜黃裳賈至崔顥錢起李舟杜亞呂溫之流悉載自唐初洎中晚時代不一不知何謂也謁董仲舒祠祠爲前西安太守董君重建甚雅潔篆在祠後所謂下馬陵也抵寓館日巴哺得門人宜君今范瑤書

十四日晴薦福寺僧來云終南有仙人其姓王

近二百年前所見之卷

十五日晴年家子華州同知毛士儲寄東雲雜

陰華山經文甚奇有王承之季安序亦鈎棘

不易上口晚寄家書

十六日晴讀張商英護法論其二云文章蓋世止是虛名勢望驚天但增業習似矣而商英立朝翻覆乃至請剖司馬溫文正公之棺悅禪師嘗問其故答云少時只是抵死要官做此語千載令人齒冷何言行相悖之甚耶商英又謂今之浮屠凡聖同居魚龍混雜披師子

皮作野干行斯語殆其自贊耶吾不解商英所學何佛所護何法而虞道園宋潛溪皆序之略無貶詞何也

十七日晴寄門人麟遊今周鶴書

十八日晴萬壽節晨起望闕叩頭慶賀禮畢

搨工送碑刻至留二十二種道山清話云天聖詔營浮圖姜遵在永興毀漢唐碑以代甃甃有一縣尉投書具言不可遵怒按罷之自是無敢言者後韓縝修灊橋督工急民磨碑石以應之志云長安古碑遺此二厄存者遂

少然不知五代劉鄩守長安取古碑以甃城又前此矣古物之存于今者類有神靈呵護識者所當寶惜也得慢亭弟京師家書

十九日晴甚暑牛頭寺陸居士來杭人

二十日晴發西安府巡撫中丞藩臬諸公送五里外漢中潘郡丞

雲桂

門人守備李國祥以中

丞命從行渡豐水有橋梁舟渡渭水抵咸陽縣關中八水灞滻涇渭豐瀆澇瀆咸陽有其四曰涇渭曰豐滂豐滂皆出終南山中北流入渭獨涇水出筭頭山流經咸陽北畢原即

畢郢原也注云渭水又逕平阿侯王譚墓前
涇水注之瀉滴灞澹亦出終南在長安咸寧

二縣界

唐曰
萬年

入渭渭納七水至華陰入河故

入河止稱渭汭也縣中有文武成康廟又有
張桓侯祠祀為水神不詳所始行五十里

二十一日晴過馬跑泉泉深碧可畝許惜在周
行無竹樹亭榭之觀經漢武帝茂陵李夫人
冢在陵西北數步謂之茭陵漢諸陵皆在咸
陽惟茂陵在槐里不載祀典武帝雄猜使鉤
心無得不得其死而倦倦于李氏作為詩歌

播諸樂府死猶祔葬女寵亦有幸不幸焉

與平縣漢茂陵縣也晚抵馬嵬驛明正德間

逆闖劉瑾本淡姓馬嵬南八里王舖人瑾盛

時有司建祠其鄉今為墟行八十里

二十二日陰大風過太真墓陸縣丞弘承從行

出壬子歲馬嵬懷古二詩示之陸請刻石墓

旁食武功縣自武功至扶風高岍深谷屢有

登頓即三時原也三時者好時密時廊時也

抵扶風縣鳳翔府境城南瀕漳水水南飛鳳

山上有天和寺東坡先生詩所謂遠望若可

愛朱闌碧瓦溝聊為一駐足且慰百迴頭是
也騎而渡河拾級上徑頗險仄寺廢嘉靖中
移馬伏波祠于寺址稍北為三班祠又北為
文昌祠棟宇傾圮簷下有仆碑拂拭視之即
坡詩也自署癸卯九月十六日挈家來遊後
有跋云天和寺在扶風之南山東坡蘇公留
詩于壁迄今二十年矣予承乏斯邑暇日與
絳臺田愿子立洛陽趙印勝翁同觀愛其真
墨之妙慮久而漫滅乃就樵于石元豐癸亥
六月廿三日終南陳雄武仲碑石堅緻首尾

完好亟語孔令

元祚

移植伏波祠山上故有遺

愛亭取坡詩為名陳文岡

某

易名愛蘇今亦

廢縣北二十里漢美陽縣故城有法門寺唐

元和十四年迎佛骨于此土人建祠祀韓文

公行一百二十里

二十三日夜雨達旦冒雨行歷龍尾三溝甚苦

泥淖雨後西北望岐山佛螺帝青近在眉睫

北有五將山苻堅為姚萇所困處食義店鳳

翔許太守

嗣

來迎抵岐山縣約以明日謁周

文公廟行六十里

二十四日辰微雨岐山西北行數里入山煙村
映帶微雨霖霖良苗懷新十里至周公廟廟
門娑羅樹二松樹三皆大逾數十圍入門有
白楊一亦千年物意即蘇公所咏也長楸夾
道爛熳作花入二重門古木蔭砌皆娑羅松
栢楸樹之屬殿前松一娑羅一各高十餘丈
大稱是謁元聖像左右夾室祀召公太公殿
後東北厓上爲姜嫄祠厓下方塘潤德泉所
出相傳此泉世治則盈亂則涸唐大中時泉
涌五派守臣崔珙畫圖上進宣宗賜諭褒答

今泉源澄碧出廟流爲小溪東西分二支灌
溉甚溥又云邠州亦有一泉此盈則彼涸廟
中石刻蘇公詩金太和七年武義將軍行岐
山縣尉權縣事張忠弼置又一碑並勒韓蘇
二公詩明刻也堦西有元李思齊碑孔克仁
撰文光可以鑑稍南又一碑擊之有聲清越
元少中大夫翰林侍講學士暢師文撰文集
賢學士嘉議大夫太子右諭德蕭剡篆男恭
書書八分甚工按五代以來翰林結銜階在
官下此獨在上與集賢異碑之側有題名云

至治元禩夏五月朔京兆雒城南鄭韓汝楫
曲岐程文饒欽謁祠下長安韓有鄰分書沿
西溪望南山雲氣如曾冰積雪如海濤凸凹
起伏亦竒觀也行十里次橫水鎮水出陽山
鵬注之杜水也亦名大橫水抵鳳翔府鳳翔
縣治督學副使武君貞菴之來迎設宴東湖
湖在郡城東隅僅三畝許得雨益清瀏水亭
曰宛在其北堂三楹曰喜雨亭有康熙中通
判韓北城重刻喜雨亭記碑後為蘇公祠萬
曆中僉事張應福于湖南作君子亭亭下有

蓮三畝竹萬竿見所自為記中按坡在杭在
潁在惠皆有西湖故當時或獻詩曰我公所
至有西湖惟坡稱東湖駐使院

二十五日早晴訪秦穆公墓墓在城中東南隅
已犁為田三輔黃圖云穆公冢在橐泉宮祈
年觀下坡詩橐泉在城東墓在城中無百步
乃知昔未有此城秦人以泉識公墓今橐泉
亦不知所在惟嘉靖一碑僉事任惟賢撰文
尚存午微雨諸君復邀遊東湖暮歸

二十六日陰過靈山上有靈鷲寺不登抵汧陽

縣漢隃糜縣也隃糜澤名也產石墨漢尚書
今僕丞郎月給隃糜墨二枚即此沂有石魚
娘子廟具牲醴虔禱拾澗中石劈之輒得魚
鱗鬣宛然行五十里

二十七日微雨沂陽西南涉沂水竟日山行食
縣頭鎮屬隴州古吳山縣地即隃糜也元令
丁帶有吳山十詩殊似姚武功而人罕知之
鎮下有一水出吳山北流入沂即金陵河也
是日陰雨既抵吳山神廟雲氣解駁五峰畢
出行九十里

二十八日昧爽入西鎮廟即事陪祭官鳳翔
知府許嗣國隴州知州王鶴鳳翔縣知縣王
嘉孝麟遊縣知縣周鶴沂陽縣知縣韋聖翊
亦至奠獻如禮是日大晴霽衆咸異之食畢
登吳山王鶴周鶴李國祥從西過會仙宮一
水自山麓下入溪澗潺湲有聲注云沂水東
會一水發南山西側俗以此山爲吳山三峰
霞舉疊秀雲天崩巒傾返山頂相捍恒有落
勢地里志曰吳山古沂山也山下石穴廣四
尺高七尺水溢石空懸波側注湍湊激蕩非

秦蜀後記上
流注汧即是水也稍上里許有坊曰乾坤奧
區過此石壁對起徑漸狹行草樹蒙翳中十
餘折石磴亦漸高如此又數折至靈應峰下
石壁千尋下垂如厂作赭白色石竇如蜜脾
泉源競瀉散流石上若歎珠玉布茵其側取
水試所攜武夷茶徘徊不能去絕壁鑿古篆
晴巖飛雨四大字泉上有漱玉亭廢址所謂
西鎮靈湫也自此而上磴益峻兜子不能造
遂下沿金陵水次隄廢舊縣食罷山行暮抵

汧陽

二十九日晴發汧陽郭外引汧水灌注多種稻
東南行十五里至歸家峽登靈山山乏石乏
水亦無林木然大坂橫絕高處可西見吳嶽
東見太白北見岐梁南見陳倉登降十餘里
始達東峰淨慧寺唐建也有兩院北院頗有
雜樹殿宇華整食藥師殿觀馬光祿谿田理
碑循東麓而下坡陀坦夷二里已及山趾又
十里過唐村通靈寺觀性空禪師牧牛圖十
偈碑禪師鳳翔人雲棲蓮池大師曾和十偈
流通之晡抵鳳翔府行六十里

四月初一日丙戌晴至普門寺訪吳道子畫無
知者觀囁憨禪師長生語錄石刻歸過東湖
謁東坡祠祠外一碑石理麓踈字頗漫漶諦
視即坡詩明太宰滁州胡公松光祿卿臨胸
馮公惟官監司時所刻也自西堤步至水南
來蘇亭本君子亭故址前提學許僉事生洲
孫荃所更名久之復自東堤至水亭茶話晚入
城是日買得梵網經

初二日晴得東坡開元寺憶子由詩搨本又通
判解有東坡梅竹乃俗筆偽作而流俗信之

至載之圖經可笑

初三日晴過西號古城陳倉古城祀雞臺即秦
之陳寶祠也涉汧水過蟠龍山故相國少傅
黨公崇居此涉金陵水抵寶雞縣縣治在陵
原上市高于堞渭水遶其南汧與金陵二水
南北異流相去二十里至寶雞東南皆入于
渭而酈注以一水即金陵水自吳山北流合汧在酈
糜縣古城之西非也門人李守戎國祥明日
歸西安

初四日陰雨渡渭入棧過二里關關隘險阻蛇

徑縈迴峻阪上下數里食觀音堂訪壬子歲
舊箱處已無一僧惟佛殿後石壁如故壁下
一泉泓然修竹亦不復存徘徊久之乃去登
煎茶坪雨作登頓十五里乃就平陸過東河
驛不留又三十里雨止宿黃牛堡漢中府鳳
縣境行一百里

初五日雨過青峰閣白水江源出其下西流入
兩當食草涼驛傳為唐明皇駐蹕之地過井
星長橋登五星臺高際天外下蟠地底管林
黝窈不寒而慄曹孟德謂為天獄良然哉暮

宿鳳縣行一百十里

初六日夜雨晨陰過鳳嶺上下三十五里驟寒
下山食新紅舖午晴新紅而西歷三岔驛廢
丘關皆夷塗人家陶瓦作屋稍成聚落三岔
之東瀕溪金絲枏一株是百年物長條拂水
婀娜可愛昔傳鳳州三絕手枏酒宋元豐中
詔貢百株植禁中予舊有和門人陳子文奕
禧絕句云鳳州三絕無纖手又少旗亭酒共
傾惟有金絲幾株枏臨江映驛拂人行宿南
星行九十里

初七日晴食松林驛度柴關嶺嶺上下大木千
章尤多漆樹居人取漆必先祭于漆神祠下
嶺即古陳倉道過紫栢山留侯祠相傳辟穀
處并祀黃石公赤松子祠中有趙文肅公貞
歸山詩碑臨海王恒叔性和作刻碑陰紫栢
山巔有古剎峨嵋一老禪獨居數十載蛇虎
馴伏今九十有六矣惜不得其名燈下作頌
古十絕句寄之紫栢以南石壁絕奇至小留
壩兩壁夾澗徑忽斷絕從壁下徐得一徑如
綫乃復通人宿留壩驛行九十里

初八日晴度畫簷青羊二關葶木陰條陽景年

曜四月著裘帽寒砭肌骨至青龍寺南方
夷塗又度虎頭界牌二關關南北石壁連屬
數百丈悉如人家園林巧匠所營下臨黑龍
江映帶如畫棧中石壁當以此地及紫栢山
南為最又下武關名勝志作武休關渡河宿馬道驛褒
城縣境行九十里

初九日過仙人關食青橋驛又二十里夾江兩
岸石色如鐵壁立千仞時有大石抵牾橫道
如巨丈夫顏冠落珮兩山忽合疑若無路從

石罅螺旋而下有橋跨水纔通人騎過橋石
壁益險怪略如蘭相如持璧睨柱髮盡上指
又如樊將軍擁盾裂眦拔刀割彘肩憤怒鬱
勃不可殫形予意必觀音礪本名閔王礪也問之果
然燕子礪險亦如之遂登七盤嶺每盤斗折
而上漸入天際下臨江水數百丈令人掉慄
不已嶺下江岫有石傳是鄭子真釣臺臺側
有白石盆似玉刻字剝蝕不可讀下嶺過褒
城縣渡褒水即褒谷之口也宿河東張太學
蘭若庭前有桂樹三梔子黃楊各一行九十

里

初十日晴抵漢中府南鄭縣駐使院在故瑞邸
之東壬子歲過之邸已改興元書院猶存桂
樹黃甘紫荆數十株今不可識其處矣行四
十里

十一日晴漢中陳太守邦器招遊漢臺臺上四望
皆雲山登覽最曠桂樹多至數十本守堂前
有石鼓云是漢時物高二尺六寸圍八尺脰
間作四獸面璞石有剝露痕審視真碧玉也
陳子文益州于役記云制似壘不知何所用

之

十二日微雨泛漢江沔合褒水至此為漢江流
空濶遠山屏列一葦中汎清吹間作漁舟四
五用白獺捕魚捷如猿猱頃刻得魚四五枚
大皆數尺斜風細雨極江山杳靄之趣歸徑
諸葛忠武侯祠

十三日晴暑發南鄭之沔一涉褒再涉沔過長
寨訪虛谷菴菴中千枝黃楊僅存其一益鬱
茂其東別植桂樹一本今亦十年勢足相匹
詢老道士李陽初久化去今德佑者其徒也

頗知醫食黃沙驛過舊州舖其南三里沔陽
故城漢昭烈皇帝為漢中王築壇即位于此
謁漢武侯馬孟起祠墓祠圯方改作西即忠
武侯祠謁祠下觀唐貞元沈迥碑尚無恙內
江趙文肅貞吉碑已仆語縣尉植之又得南充
陳文端勤詩碣于壁二公皆蜀人暮抵沔縣
宿東關行一百十里

十四日晴沔縣西多土硯鮮嘉樹非棧中比渡
沮口食蔡壩午後雷雨尋霽此今年聞雷之
始抵大安驛古三泉縣也其東有泉三問之

土人久涸其南五里龍門山宋蘇元老有記
刻石行九十里

十五日晴過蟠冢山涉漾水食寬川舖入五丁
峽水甚壯雖入漾而勢足併吞之峽口左
右石壁穉怪狀若鬼神水流其下巨石縱橫
鱗甲飛動水上馬蹄皆脫自北棧來惟觀音
偏險怪相埒然彼行棧上此行水中艱危不
啻過之十五里五丁關關西下水石竹木險
仄蒙密是日晴霽不見曦景自沔以西水無
橋梁亂流二十餘渡過松林驛抵寧羗州州

城廢虎晝入市行九十里

十六日晴州西南一水屈曲北流入漢曰洄水
凡數十渡食黃壩驛一水南流入廣元曰潛
水禹貢沱潛既道酈注引鄭康成曰漢別爲
潛即此水也漢謂西漢也門人陝西驛傳道
程僉事天石兆麟遣使送至蜀界歸西安歷百
牢關閔家坡七盤關皆險峻宿轉頭店四川
保寧府廣元縣境行八十里

十七日食神宣驛即諸葛忠武侯籌筆驛也題
一詩上龍門閣松栝皆參天潛水流經洞門

灘石拒之有聲甚厲梁州記所云葱嶺山有石穴高數十丈號為龍門者也下山十五里宿朝天鎮潛水入嘉陵江處行六十里

十八日晴登舟出朝天峽或云峽上有籌筆驛故址過飛仙閣閣在山椒相傳徐佐卿化鶴跼泊之地又十五里千佛巖鑿石為慈氏像多至百千萬億唐蘇許公頌有利州佛龕記食廣元縣又西皇澤寺有武則天像張郎中應見過舟中舊屬也抵昭化縣無城郭館舍薇宿鄉人孔令德見野亭言此地有四季蘭不

減建產水行一百二十里

十九日晴昭化南里許登牛頭山山下皆土阜陂陀而上西俯嘉陵江數折不復見江江水西南趨閬中也每折愈高石梯斗絕約二十里始造其巔奇壁修林略如北棧南下斗絕亦如之已及深谷更陟一峰石梯斗絕如前人馬仰天脅息如是陟五六峰四顧羣山皆在其下猿鳥磧絕風雲通之仰視白日如可手捫高埒鳳嶺而險峭什倍其山皆橡林鮮他樹過誌公寺古壽聖寺也陸務觀云劍門

東石壁間影有若僧負杖者杖端彷彿有拂
子刀尺之狀故又稱誌公也披榛訪之基址
頗洪敞惟一石爐及斷闕石欄蕪沒草中餘
無所覩大劍山亦曰梁山石壁巖醜草木蒼
蕪僅通人跡兩壁如頑鐵狀類崇墉劍門呀
然中開張載所銘一人荷戟萬夫趨起者也
東壁一山削成四方望若堅壘即贊皇所銘
翠壁中橫黯然黛色者矣入關石蓋儻途益
狹草木益幽翳令人魄悸是日所經率多險
絕行八十里實百二十餘里

自牛頭山以下皆壬
子舊遊所未經歷

水天川障錄

二十日陰劍關以南古栢夾道如龍蚪兩巨石
對峙曰石洞子巖厓峭仄緣石磴屈曲而上
五六折乃造其巔食罷三十里達劍州州東
南一里鶴鳴山有顏魯公書元結大唐中興
頌李商隱重陽亭記行六十里

二十一日陰劍州城西皆土阜戴石路尤詰曲
登頓甚苦其坦夷處亦多古栢過柳池故兵
部尚書恭襄趙公炳然墓抵武連驛武連故縣
也本名武功冒雨遊北山覺苑寺有宋元豐
五年敕牒御史盧雖八分書碣觀顏魯公道

遙樓大字碑又有種松碑宋慶元丁巳武連
今青城何琰刻郭璞識也碑陰有元至正魏
公書院記泰定間改武連縣于潼津以此為
唐魏文貞公所生之地改舊儒學為書院祀
之又有宋紹興庚申助修新學進士題名碑
馮翊楊師雄書數碑皆為獻賊鏹去年號獨
紹興字存佛殿畫壁金碧如新南壁有知進
守月禪師像自題偈云這漢郎當出醜終世談
空說有人求佛祖玄機也解指榆道柳此事
畢竟如何對眾常伸兩手師承樂間人夜雨

夢故修撰蔣先生虎臣

入蜀先生在峨眉有寄予兄弟書是歲示寂
距今二十五年忽見夢異哉行八十里

二十二日雨行硯阜上登頓如前未及鳳嶺半
頭之半而雲雨已在其下人行雲氣中濛濛
沾衣四十里食上亭舖古名郎當驛明皇入
蜀雨中于此聞鈴聲問黃旛綽鈴語云何對
曰似謂三郎郎當因今樂工張野狐製雨淋
鈴曲唐詩雨淋鈴夜却歸秦猶聽張徽一曲
新是也知縣門人李登瀛至二十里七曲山

謁文昌宮甚壯麗登百尺樓觀盤陀石八卦
望水二亭潼水經其下流入鹽亭射洪上有
二栢傳是晉物下山過劍泉泉出石壁下其
上祠觀音大士俗稱水觀音十里有石表曰
送險亭蜀棧之險至此始盡門人通判陳祥
裔守備季咸瑛自成都至抵梓潼縣行八十
里

二十三日晴暑早渡潼水望長卿山相傳司馬
相如讀書處明皇幸蜀過之賜名李義山
奇祥不覓馬相如更欲南行問酒樓山下

有漢李業石闕業字巨海不仕李進公
孫述劫之仰藥死漢書在獨行傳三十一
石牛舖又三十里抵魏城驛故後魏魏城
唐鹽泉縣也有鹽井今屬緜州州守門人李
萃秀至行七十里

二十四日晴食沈香舖門人劉侍御修賢至侍
御子壬子所取士安縣人僑寓緜州下富樂
山舟渡涪江涪水自龍安來經緜州城西東
南與安昌水合滙于芙蓉溪宛成巴字流入
潼川州古梓州界康熙三十一年涪漲潰入北城

公私廬舍皆泐沒今州治移西南版築方始
予誓託宿焉州有思賢堂在舊治東祀楊
李白杜甫樊宗師蘇易簡歐陽修司馬光蘇
軾黃庭堅九人又有六一堂宋歐陽觀為
官文忠實生子此城東有漁父村相傳涪翁
故居也州守以其尊人太常公殉節錄相示

薛與元官雲南按察使吳逆裔
薛不屈死事闕贈太常寺卿

行六十里

二十五日夜微雨晨霽沿安昌水行食皂角餅
有水田午後大風過古潺亭涉潺水俗曰潺水

入中江抵德陽縣省入德陽舍

為驛縣西南有大霍山其誥云大霍洞中有
五色隱芝南真及司命所居之地行八十里

二十六日夜雨晨霽登落鳳坡上有諸葛公龐
靖侯祠祠燬于獻賊惟祠門石後貌尚存其
一有碑題漢龍鳳二公祠東鹿頭關即士元
墓杜詩所謂鹿頭何亭亭者也地多鸚鵡食
孟店涉縣堰水水出縣竹入中江抵德陽縣
行五十里

二十七日晴涉石亭水沈水鴈水食漢州西南
涉石梯水彌牟水房次律西湖在城西隅湖

自宋熙寧間奏墾為田遂廢房公彈琴處舊
有竹亭李衛公劉賓客賦詩憑弔之地不可
識矣彌牟鎮今名唐家寺路側迤東有八陣
圖遺跡又南過漢兗州刺史雒陽令王君稚
子雙闕其一又題侍御史河內縣令樂府鴈
門太守行孝和帝在時洛陽令王君本自益
州廣漢蜀民又云從溫補洛陽令即此而題
鴈門太守未詳吳競作樂府解題亦嘗疑之
抵新都縣提督四川吳公英遣守備劉應琯
來迓夜雨行一百里

二十八日雨稍霽過楊文忠公

和墓升菴附焉

渡錦水大小毘橋二水水濱夾道皆竹園食
天迴鎮成都縣境明皇幸蜀返蹕駐此因名
圖經云有天迴山實無山也過昇仙橋巡撫
四川副都御史于養志提督總兵官吳英布
政使高起龍按察使祖文明分巡建昌道僉
事李毓柱成都府知府張文燦敘州府知府
譚日章等迎拜起居如儀入城駐使館諸公
來行五十里予去成都二十有五年今再至
人民廛市殊倍于昔既庶則富之既富則教

之惟守土者加意云

二十九日夜雨晨止昧爽詣江瀆廟即事陪祭
官四川布政使高起龍成都府知府張文燦
奠獻禮畢周視殿宇神像是一年少金冠束
髮似世俗所謂灌口二郎者左右二神女皆
南向不知所指又云神是三閭大夫尤不經
按成都故有神禹祠又有秦守李冰祠當稽
舊蹟釐正之

三十日晴

秦蜀驛程後記卷上

秦蜀驛程後記卷下

經筵講官戶部左侍郎王士禎

五月初一日丙辰晴巡撫于中丞招集于署

豹熊各一

初二日晴提督吳都督招集于署仁壽門人
趨來

初三日晴 仁孝皇后忌辰例不出謁門人

成都府通判陳祥裔以所著蜀都碎事來就

正

初四日雨

皇太子千秋節昧爽望闕行

闕行

慶賀禮畢高方伯祖觀察李憲僉招集藩署
初五日晴成都張太守敘州譚太守遵義王太
守永寧衛王郡丞招集浣花草堂拜于美石
刻像嘉靖間何守慶所募也祠前增一亭竹
則參天拂雲不啻鉅萬皆壬子所未見所惜
溪水甚細不可以航讌罷由祠東支逕入墓
堂寺古桃花尼寺也竹皆高二丈許夾逕雜
立如連山如崩雲僧云皆慈竹斑竹二種竹
盡得達磨殿東為普明殿前為大士殿過溪
竹禪師塔破法嗣也出寺沿溪畔行過溪

仙橋至青羊宮宮基宏敞而不甚修葺
圓殿云是老君為關尹說經處疑非是後殿
有石羊形製古朴舊有銅羊一予壬子在蜀
猶及見之久為人盜去宮後有二仙菴曲池
桂樹頗足流玩漏下入城

初六日晴鄉人感邛州來貽邛州新志云舊志
乃升菴先生筆邛州門人蕭平佑來

初七日晴渡錦江謁武侯祠左右皆水田溝塍
綦布風物如樊川正殿祀漢昭烈帝後殿祀
丞相忠武侯兩廡祀北地王謨及關張蔣費

諸將相觀柳公綽碑明兵部尚書張時徹碑
次謁惠陵沿錦江東行經萬里橋方修葺工
未訖又東過新橋至淨居寺氣象踈豁入山
門爲明王殿次彌勒殿次大雄殿皆有畫壁
最後藏經閣西出爲文殊殿即宋方二公祠
也有宋文憲公像殿後文憲墓也高如連阜
其上修竹萬竿扶疎櫛比無一枝橫斜附麗
想見先生清風高節而終不免于文種南陽
之嘆爲可悲也前有成化二十二年丙午經
筵講官吏部左侍郎彭華撰潛溪先生遷葬

記碑四川按察使周鼎書略云先生遷葬
卒于夔遂寓葬于夔府之西蓮花池山下
武十四年五月也年七十有二既而蜀獻王
思其賢遷葬于成都之東二十里賜田以供
祠祀又云易棺重斂以十二月十三日改寔
焉廢淨居浮屠像改爲先生祠餘苔蝕斑剝
未能細讀寺僧普光貽佛果禪師語錄門人
季守戎咸瑛治具清風亭亭下爲明月池荷
葉田田菡萏已花頗起故園之思按清風亭
解玉溪在大慈寺雪錦樓蠶市藥市七寶市

皆在寺前宋故事守臣歲以正月二日上元
二月八日三月二十五日寒食端午七夕十
八日中秋冬至皆宴于此而今大慈廢寺在
東城之內不見所謂玉溪者何在入東門遂
至大慈寺燬于獻賊懶石禪師甫構大士殿
達磨殿數楹具體而微有一版書東坡大悲

閣記

初八日晴昭覺寺佛寃禪師見過貽其師丈雪
和尚語錄和尚諱通醉內江人佛寃名徹綱
其從子

初九日晴大慈竹浪禪師見過亦丈雪
寃禪師送破山丈雪二大士年譜泊錦江
燈錄丈雪撰凡十五卷嘉州門人帥秉衡來
于中丞招集署中

初十日雨高方伯祖臬長李憲僉招集昭覺昭
覺宋佛果大士道場陸務觀詩靜院春風傳
浴鼓畫廊微雨濕茶煙即題昭覺作也逆獻
之亂龍象劫灰丈雪禪師始中興之今三十
五年矣殿廡深廣林木鬱蒼殿前二桂樹是
其手植上圓如繖蓋柯葉覆地方丈後為先

覺堂肖佛果破山丈雪三師像堂前二桂樹
其一類藤本連蜷可愛過東方丈晤佛寃禪
師乞予作文雪師塔銘雨作入城水田漠漠
秧鉞刺水宛入畫圖忘其沾濕矣

十一日晴吳都督招集署中譚敘州王遵義別
歸

十二日陰佛寃禪師見過午微雨門人成都別
駕陳祥裔守戎季咸瑛保縣令高崇巖溫江
令丘璋招集貢院即蜀藩故宮昔昭烈即位
于武擔之南即此亦王衍宣華苑址也摩訶

池在其內壬子衡文之役駐此凡二十日
五載重來風景如昔感慨係之

十三日雨華嚴菴老僧果菴攜詩卷見過吳人
年八十有四閱卷中有軒牕無暑覺雲起竹
樹有聲知雨來之句頗賞之張太守招集署
中乞亭名予命名小篔簹谷

十四日夜雨早晴門人陳祥裔丘璋僧果菴有
詩贈行

十五日雨于中丞以西征集吳都督以行間紀
遇見示初子欲取道三峽諸公以盛夏川江

方漲不可改而從陸唐國史補記杜邠公自西川移江陵五月下峽千艘不損一隻以為古來未有之奇而范石湖吳船錄入蜀出蜀皆以五月又何也

十六日晴早發成都于中丞吳都督送于郊外高方伯祖臬長李憲僉錢于歡喜菴佛寃禪師亦至張太守送于天回鎮門人陳別駕丘温江高保縣季守戎朱蕭張三子送于新都別駕以都江堰決奉檄先歸晚同諸門人及門人勦都令祁斌姪啓深步訪楊升菴先生

故居撫二桂樹如逢故人季丘高三子小休邸舍夜雨

十七日晴朱蕭張三子別歸過漢王渙稚子墓觀兩石闕闕下方上銳疊石如累碁其巔有蓋覆之望之如窳堵坡狀疊石凡五層東闕之陽八分擘窠書尚存漢兗州刺史五字下雒陽二字餘并闕二層刻人物之形三層象虎馮馬五層師子西面行書建安吳拭正闕赴鎮明年二月闕皆謁漢循吏王闕城東秉同之激闕直下書北面行楷書若渼筍與桂闕也於

是新都關大尹蒲陽關直下書三層週遭皆
行楷橫書宛丘李昇符季士宏鄒詹權眉張
剛壬午歲季冬廿四日龍舒陳關公觀此建
中靖國元年洛陽張戴岷江張剛汴西馬中
行同逐大尹清源關四層唐安張察先至又
八分橫書紹興八年秋八關伯疆關漢同祿
西關之陽八分書存漢故先靈侍御史河內
縣今王十二字下其陰行楷直下書西漢循
吏稱文翁葬于成都其石室在學宮東漢循
吏關稚子葬于郫縣即今之新都其石門關

中關在道旁然石室下二關可辨識者若干
字具錄如左次彌牟鎮鎮市東西二石坊對
峙近西又一石坊北向坊南一碣大書漢諸
葛武侯八陣圖成化間四川提學僉事潘璋
書又東為忠武侯祠茅屋纔及肩蓋亂後重
葺者像設琢石為之皆舊物祠南有碑三其
一翰林修撰縣人楊慎撰八陣圖記書篆皆
出升菴筆其一四川按察使楊瞻謁祠詩楊
慎序其一八陣圖修復記兵部左侍郎縣人
楊廷儀撰雲南按察司副使灌縣周宗義書

春華後言
已上三
碑北面 其陰有叅議何鰲詩廷儀與惇恂慥皆
和三君升菴弟也鰲山陰人仕終刑部尚書
即傅會楊忠愍爰書者也又一碑刻漢丞相
諸葛武侯八陣圖像記四川按察使陽信李
遜撰提學僉事前翰林國史編修濟南王勅
書南又有斷碑仆地不得首尾香臺下有麻
城梅國樓詩碣祁令將重新廟貌拓其基址
移祠與碑面北而大書漢丞相諸葛忠武侯
八陣圖揭于坊表落成亦盛舉也予深贊之
食藍家店門人丘溫江高係縣別歸次漢州

西鄂州守濮陽馮遵邀觀房公西湖已無勺
水入城宿州署署中小圃甚潔花木藂萃可
喜有房公石舊在池中今涸矣馮守云曾掘
地數丈窮其根不可得石脉西南行舊志言
尾出于房湖今湖中乃無片石門人祁新都
來

十八日陰祁新都送至德陽縣食後別歸次落
鳳坡雨大作晚宿羅江廢縣戎德陽來高方
伯遣使至

十九日雨戎德陽送至金山舖食後別歸晚晴

門人劉侍御李縣州來晚宿縣州

二十日晨雨渡涪江劉侍御李州守別歸食沈香舖宿魏城驛

二十一日晴過羅漢橋門人李梓潼來同登華嚴寺閣食石牛舖晚宿梓潼縣

二十二日雨登七曲山再謁文昌宮觀八卦臺李梓潼別歸食郎當驛自演武坡以北徑仄泥滑輿人跋蹙良苦暮抵武連驛夜大風雨茅屋穿漏屢移榻

二十三日大風雨山行驟寒食柳池忽晴霽小

憩清涼橋宿劍州

二十四日晴登石洞子古栢數千株形製怪絕自此南抵梓潼界百里間籬立相望皆明正德間劍州守李璧所植午後抵劍門驛門人季守戎咸瑛及藩司送人明日歸成都作吳都督高方伯書

二十五日雨季守戎至劍關別歸食達摩樹過牛頭山行雲氣中不見下界時見嘉陵江水一綫與雲氣相雜午後抵昭化縣宿官署是日桔栢渡有覆舟溺四人

二十六日雨山行抵廣元縣張郎中應薇來云皇澤寺則天石像乃是一比丘尼未詳何代所造

二十七日雨舟行嘉陵江江漲逆流頗費牽挽暮宿朝天鎮夜大風雨

二十八日阻雨朝天鎮江漲增數尺記稱明皇命李思訓吳道子各畫嘉陵山水于大同殿壁王維又別用絹素寫之謂之小簇宋玉履道詩云江山已暗大同殿絃管猶喧凝碧池別寫嘉陵三百里右丞心事與誰知

二十九日有河魚之疾自夜達晨憊甚廣元沈今錄藿香正氣散方來服二劑稍瘥午大晴

霽力疾行登龍門閣即龍洞背宿神宣驛

六月初一日乙酉晴食轉頭舖過七盤關陝西境閱家坡與七盤相距五里祇隔潛水其高不啻數倍險亦牛頭柴關之比而以坡名失其實矣宿黃壩驛

初二日陰已刻晴雨後洄水漲不甚溢數十渡抵寧羗州病始愈

初三日陰已刻晴自寧羗至五丁峽四十里涉

水過半諸水皆入潛水出龍門閣趨嘉陵峽
口有滴水巖石壁蘄然飛沫濺流壁鏡天清
風雨四大字溪聲如千兩車甚可怖畏自關
東下十五里石上刻洞雲溪月大字即前所
云人行水中者峽黑水悍如獍龍奮迅如師
子嘖呻如象王蹴踏若有好事者荆其灌莽
伐山開道亦是一奇作是想已忘其怖畏轉
生歡喜經云三界惟心信夫食寬川舖經幡
冢山下有大禹祠茅茨不翦嘉靖己巳修祠
碑尚存監察御史閩中舒鵬翼撰文頗條暢

惜其將泐別錄之漾水上承五丁峽水下合

大安水

源出略陽

沮水盡水白馬舊州黃沙諸水又

東褒水入之乃成漢江宿大安驛

初四日晴大安驛以東皆稻畦沔流映帶如畫
食青羊驛渡沮口沮水深廣舟行甚駛沔江
流峽中山偏則江狹流急山遠則江濶流緩
峽盡江平抵沔縣宿舊館

初五日晴舟渡沔之武侯坪謁諸葛公墓墓正
東向定軍山環遶左右若負屨然近墓復有
小山環之天然佳城也再渡沔食黃沙驛取

北道之褒城縣無居人宿宗姪安官署故
山西方伯襄璞顯祚子也齋壁有故友趙湛秋
水詩略云太行九千仞石磴盤雲間雪壓鴈
門塞冰齊熊耳山嘆其超詣秋水永年人申
處士鳧盟涵友也康熙壬戌歲入都客曲周
路吉士允升明都御史皓
月先生之孫訪予邸舍與談鳧盟遺
事感贈一詩初秋水至燕而平生故人無在
者後生目筴之意不自聊既而予召之飲酒
賦詩人始知其者舊明日訪之者高軒相望
于道更自得也蓋秋水自述于子門人申頌

者如此今秋水觀化又十年矣誦其詩因
往事書之頌鳧盟從子端愍公佳諸孫

初六日雨登七盤嶺雞頭關徑險石滑下臨褒
江甚可畏過觀音礮雨大作上下二十餘里
怪石如金剛王劔如羅剎面如夜叉臂江水
受衆山瀑流漩渦迴湫如雪車冰柱如疾雷
震霆聞見駭人毛髮森豎四山出雲又如亂
絮如曳練如崩山竟日行鐵圍中遠遊之苦
至是而極食青橋驛暮抵馬道驛雨不止江
聲益怒

初七日晴候馬道水落乃敢渡上馬鞍嶺歷界
牌關鐵佛寺嘉樹美箭清泉秀壁涼颼襲襟
袖頓失炎暑棧中佳處無過此矣如是三十
里許過武關河長橋跨水在兩山間亦一佳
境食武關驛宿留壩

初八日晴過留侯祠不入登柴關嶺抵南星鎮
宿是日病嘔血行役半載冒炎暑涉危途煙
嵐瘴霧侵入腠理如伏波在浪泊中欲不病
可得耶

初九日晴食廢丘關溪上金絲老柳已為風折

其一枝未免有情為之嘆息三岔驛有老樹
一六人始能合抱亦古物也登鳳嶺驟雨宿

鳳縣令從人買鸚鵡

初十日雨歷白石舖石關草涼樓五里坡石壁
皆奇秀石關斗折臨江亦天險也食白家店
過五星臺寒甚增重縣登頓十里行幽篁中
如墮羅刹鬼國暮宿黃牛堡

十一日雨登煎茶坪坪北五峰羅列宛如佛手
峰斷處有大壑泉出其上流為瀑布石磴數
折下有危梁跨澗澗中水石擊撞隱鱗澎湃

即其尾閭矣坪上下十五里石壁亦奇食觀
音堂將抵益門鎮兩山劃然中開渭水橫流
山外渭北城堞樓櫓憑山而起秦川曠然別
有天地心目為之清朗舟渡渭河迴望谷口
煙霧晦冥不辨來徑初離鐵圍心魂猶愴怳
也是日門人李守戎國祥宗姪鳳翔今嘉孝
寶雞新令祝君軒齡皆迎入棧宿寶雞縣夜雨
閱邸鈔知典蜀試為門人張編修瑗子辛未科所取會元
同年陸郎中珂鳴

十二日雨阻寶雞喜聞

回鑾及大將軍費揚

古大捷消息

十三日陰金陵汧二水漲稍減乃敢渡然浩洶
之勢尚駭觀聞食邸店倚西平原有瀑布一
石刻非熊在望四字此去磻溪當不遠暮宿

鳳翔府

十四日晴過東湖拜東坡祠蓮葉滿塘菡萏始
花尚未爛熳小鴨十餘頭往來唼喋其中宛
然崔白畫本矣食岐山縣西門外謁周公祠
亦與召公太公合祀午後過龍尾坡即唐節
度使鄭畋大破黃巢處宿扶風縣麟遊故侍

御趙飛白

玉堂

孫仙桂來貽九成宮碑

十五日晴食杏林鎮宿武功縣朱孝廉最來門人朱工部爾鉉所取士

十六日陰鳳翔令宗姪嘉孝遠送別去扶風孔令追送東坡天和寺石刻搨本食東扶風鎮

過馬嵬太真墓興平張令

弘圖

陸丞弘承已勒

予詩墓側微雨抵興平縣使院又一碑盡刻予茂陵諸詩皆陸丞書西安張別駕

晟

使來

十七日雨食咸陽舟渡渭又渡豐午後雨甚暮抵西安府黨中丞禪方伯納臬長祖憲副程

憲僉候于郊

十八日大雨自夜達曙中丞暨藩臬諸君來郤

陽故都諫黃澗

又旦

弟之子鳩來鳩字用拙年

十六矣聞灞水漲

十九日晴中丞偕藩臬置酒遣鳳翔令使回

二十日晴薦福寺僧行義來言故秦邸開法寺

有貝葉經文四五幅傳自唐代扶風宗人煇

來求為其從兄九青

豫嘉

侍讀誌墓云出九青

繼室李夫人意可謂賢矣

二十一日晴門人程憲僉置酒午後門人李守

守戎置酒

二十二日晴李太學建至自朝邑河濱先生

楷

第三子也貽沈石田巨軸李西安置酒西園

聞 聖駕出塞四月十六日次客兒倫河

北三十里見明永樂八年勒銘碑云瀚海為

鐔天山為鐔一掃胡塵永清沙漠旁題永樂

八年歲次庚寅四月丁酉朔十六日又有石

刻擒胡山靈濟泉二碑月日皆不爽

上

為之喜

二十三日晴發西安府中丞方伯臬長諸公皆

送郊外渡灞漣漣水已落石子磊磊可數灞

水分流為四支濁浪如黃河古稱玄灞素漣

厥有旨哉小憩斜口謁段忠烈公

秀實

祠冢墓

在焉抵臨潼縣晚浴溫泉固原守靳熊封治

荆書來執弟子禮

二十四日早陰午晴過戲水食冷口抵渭南縣

嶽生少司空

承祖

自渭北來別京師四年矣觀

熊封所寄黃鶴山樵王蒙畫竹木流泉甚古

淡一時名勝如鐵篴道人鄭元祐張伯雨虞

集柯九思牟獻錢良右俞弘遠袁芳吳璋之

徒皆有題詩嘯書法逼坡老沈啓南董思白
亦有題字有王元美項子京鑒賞印作固原
回書

二十五日雨食華州華境中多神祠金碧照映
涉敷水水不大溢近華陰縣十里許官道乃
成江河行旅苦之孝廉劉肅諸生魏棟洎州
同知毛士儲貽郭循伯宗東雲雛蔭二君著
書數種郭二戎志東華山經文尤簡奧途經
蓮花寺平地突起巨石縱橫田塍間如師象
者以千百計其南皆水所謂白崖湖者即循

伯止園故地宿嶽廟

二十六日晴晨起謁西嶽廟登萬壽閣觀二華
出雲門入朝邑李瓚潼關李密年家子華陰
楊樞從憇泉店面屏風山秀冶欲滴其下多
垂柳芟荷被渚盛尚書弘別業也宿潼關李
瓚貽趙松雪畫蘭亭卷瓚河濱楷子建之兄
二十七日晴西安張別駕晟送至關外別去二
李子送于皇天原原北有楊伯起故居其東
即荆山鼎原所謂鼎湖也上有軒轅祠過閿
鄉舊城廛市尚數百家有閿亭食盤豆驛涉

郎水李義山詩思子臺前風正急玉娘湖上月應沈即此與河中永樂鎮隔河相望永樂即義山所居也過辰太子冢有望思臺泉鳩水午後抵閩鄉縣河南河南府境元和郡國志本漢湖縣地隋開皇十六年移湖城縣于今所改名閩鄉太平寰宇記舊曰湖縣劉宋改湖城

二十八日晴食達子店店北有晉龍驤將軍王濬墓過稠桑涉稠桑水春秋號公敗戎于桑田是也過關龍逢墓弘農故城古函谷關關

南有尹喜宅旁據衡嶺下臨弘農澗西非入河濁浪喧豨不啻灞水抵靈寶縣宿古弘農縣桃林地也唐天寶初獲靈符于古函谷改今名宋又改號略縣今有號略鎮即古號州左傳東盡號略是也唐岑嘉州參賦詩處有西樓西亭三堂諸名蹟

二十九日夜大雨晨稍止即發東郊過許襄毅公進賜阡神道碑陰載許氏五世譜系又東即莊敏戶部尚書文簡大學士恭襄兵部尚書諸公墓阡倚東原俯黃河面中條形勢甚偉今巖巖相望

而松楸無復存者涉好陽水有曹陽亭漢孝
獻皇帝故蹟食曲沃鎮縣今門人孫宗彝別
歸涉譙水橐水午次陝州古虢國城西南二
里雞足山河上公授道德經處州署有召公
祠舊有甘棠今不存矣東郊有魏野草堂廢
址野與李瀆外兄弟也一隱陝郊一隱中條
真宗祀汾陰徵召并不赴野性不樂巾幗客
至無貴賤皆白衣紗帽見之出則跨一白驢
子閑亦有父風司馬溫文正公誌其藏其人
品過種放豈但上下牀之間哉州守甘君

國壁

貽其尊人忠果公

諭祭文

文獻總督曹文公
尚書頭逆作亂死之

晚宿磁鐘

三十日雨竟日食硤石古二嶠也與函谷東西
相距百七十里左傳蹇叔曰嶠有二陵焉其
南陵夏后皋之墓北陵文王之所避風雨也
峻坂崎嶇加以泥淖二更始抵石壕即杜詩
所云石壕吏者是日困甚

七月初一日乙卯涉澠水阻雨澠池縣即秦趙
會盟蘭相如使秦王擊缶處治西百步許有
會盟臺漢馮異破赤眉于嶠底亦其地世祖

鹽書所云垂翅回谿奮翼澠池者也明月川
曹先生端縣人予為祭酒時疏請從祀禮部
覆疏俟明史告成論定再議詢其後人殊不
振曾叔祖曙峰公之萬曆中令澠均田賦有
惠政今有專祠與月川祠鄰

初二日謁月川祠深衣幅巾貌如四十許人嗣
至曙峰公祠有均田碑尚存祠廢為義學四
壁傾圮語署縣事別駕朱君舟作神主置祠
中稍修葺之涉澗水食千秋鎮至鐵門及新
安城南凡三涉澗即夏周書之澗灑矣新安

密邇伊洛前代為理學淵藪其最著者孟文

選化鯉字呂忠節維祺字二先生而陳心齋裕者

先考功兄癸卯門生也中甲辰進士亦服膺

孟呂正學踐履篤實惜早世未見其止呂侍

御敬芝琳裴兵部蘆院秦一為予友一為兵

部司屬其行事皆不愧古人宿門人張今琦

署夜雨

初三日陰新安東門外一里即漢之函谷關樓
船將軍楊僕耻居關外請以已財移函谷于
此義山詩楊僕移關三百里可能全是為荆

山是也孟呂二先生皆葬焉食磁澗見壁上
蓬池吳閻章三詩辭翰并佳午晴渡洛水抵
河南府洛陽縣治洛陽東漢都城唐東都宋
西京也山川形勝亞于長安明洪武中封伊
藩于此自厲王至敬王傳六世國除萬曆四
十一年復建福邸僅一世崇禎十四年賊李
自成陷洛陽王與兵部尚書呂公維皆死之
後故宮改為提督公署提督裁不設今為河
南府署門人錢肇修銓授洛陽今新至邀遊
龍門香山寺不果往

初四日晴食白馬寺門人洛陽今錢肇修孟津
今王維翰暨門戶部從寺即漢明帝時西
域迦葉摩騰竺法蘭白馬馱經故蹟此佛法
入中國之始牟子云孝明時於洛陽西雍門
外起佛寺其壁畫千乘萬騎繞塔三匝正謂
是也按洛陽伽藍記白馬寺在城西西明門
外今在城東未詳傍洛水行水北邙山水南
望見伊闕伏牛諸山其東即少室太室諸峰
秀出天表抵偃師縣商之西亳其南緱山有
王子晉祠其西北邙山高處曰首陽即夷齊

叩馬處有祠廟杜甫自湖南歸葬首陽山前亦在此

初五日晴門人盧氏今謝廷爵前一日追送及此食孫家灣謝別歸舟截洛水而東洛水自偃師西南五里受伊水合流至鞏縣東北二十里洛口達于河禹貢所謂伊洛瀝澗既入于河是也宋自太祖昌陵至哲宗泰陵七陵皆在鞏鞏多陶者為甕偶人號陸鴻漸唐時人買茶具數十輒得一鴻漸也門人鞏令顏光昌來復聖裔其從弟澹園光新遷河東運

使例迴避將謝事矣

初六日大雨自子迄午冒雨行鞏東皆羊腸鳥道淫潦載塗十步九躓二十里洛口即洛水入河處二水泛溢腴壤悉成江湖顏令別歸登大伾山成臯古城踞其上山盡處即虎牢亦名嶠關東阻汜水縣以得名山海經曰中山之東有山曰浮戲汜水出焉縣周之東號春秋鄭制邑城堞依山稍北二里即東西廣武也楚漢古戰場在其下亦唐文皇禽夏主竇建德處矣王昌齡嘗尉此縣雨不止

初七日陰不雨自汜以東皆夷塗沙路亦少泥

淳食滎陽縣古滎陽郡在滎水北後魏徙今

治其南即春秋鄭之京邑叔段所封莊公謂

號叔死焉者也東門謁漢紀公祠涉索水出嵩

者四十里次須水鎮涉須水出嵩又十里涉京

水出嵩漢與楚戰滎陽南京索間即此過周敬

王墓滎陽鄭氏為唐衣冠望族詳唐書宰相

世系表宿鄭州是日行百一十里

初八日鄭東五里有僕射陂後魏以賜僕射李

冲因名陂廣十餘頃水光可鑑夾岸皆垂柳

白蓮正花清芬襲人不帝萬柄其上有鳳臺

臺李衛公祠四十里次圃田爾雅十藪所謂

鄭有圃田者也有列禦寇祠萬曆庚辰巡按

御史蘇民望撰碑脯抵中牟縣縣北五里宮

渡漢末袁曹相持處即汴河也

初九日晴過南湖蒲盧亭張林宗民常飲酒于

此予易名墊巾亭過板橋汴河下通舟楫達

朱仙鎮唐小說記板橋三娘子事甚怪異即

此地食水月菴精廬甚雅有林宗榜書筋骨

類顏柳林宗萬曆末名士與尉氏阮太平汝

南秦京齊名崇禎壬午死汴水之難其門生

周侍郎櫟園亮為刻遺文錢宗伯謙列朝詩

集有傳晡抵開封府祥符縣治巡撫李中丞

輝祖李方伯國孟臬長世周憲副鈺李憲言

來

初十日晴報謁諸公弔故寧紹道少叅蒼岩

宗兄過同年張通叅平信都于告里居二

矣便道至太相國寺寺以崇禎壬午沒于水

僅露殿脊丈餘順治中巡撫賈司馬漢重新

之今大雄殿燬惟藏經樓存焉按寺昉于北

齊天保六年本名建國唐睿宗始改今名梵

刹之最古者又聞信陵君祠宗忠簡澤李忠

定綱皆有祠在城中不及謁李方伯以宋中

丞牧仲犛新刊二家詩鈔至武進邵長蘅子

湘所撰錄子及牧仲詩也又示牧仲近著滄

浪小志牧仲既重作蘇子美滄浪亭又為此

志尤檢討悔菴桐諸君子製詩歌美之其風

流好事如此汴在明開國初曾為北京後改

封周邸云

十一日晴發汴李中丞蒲陽偕藩臬諸公餞于

曹門汴城東三門曰曹門曰宋門曰揚州門
而古夷門乃在今北門稍東非馬遷云云之
舊矣過小黃古城漢高帝招魂葬昭靈夫人
處曰小黃園因置縣門人陳留今周近梁來
至曲里集別歸抵蘭陽縣

十二日晴蘭陽古之戶牖陳平始封戶牖侯楊
侃皇畿賦過戶牖之名鄉乃曲逆之舊里今
有墓食儀封縣即封人請見處城西里許有
請見亭亭西有聖井縣孔氏徙自寧陵與衢
州派同出唐褒聖侯德倫明嘉靖十三年以

儀封聖裔承寅為翰林院世襲博士今邑中
廟學外又有孔氏私廟以此弘正名臣王公
浚川延縣人也其所著家藏集六十卷幾二
百年版尚無恙亦中原僅事門人熊進士維
祝來抵考城縣歸德府境

十三日雨自劉家樓渡黃河秋水時至百川灌
河兩涯之間不辨牛馬幸風浪不作遂達北
岍食留董集雨益甚抵曹縣山東兗州府境
商亳都所謂北亳也今有盤庚邨周武王封
弟振鐸于此春秋之楚丘已氏邑也漢置濟

陰郡唐分置蒙澤縣莊周里也明李襄敏公
乘天順成化間名臣有祠雨不及謁

十四日雨食安仁集午晴自曹而東地形窪下
一堤防黃運兩河之水堤外盡為澤國抵城
武縣城武古郟國滅于宋春秋取郟大鼎于
宋即此學宮有虞永興夫子廟堂碑載碑目
又有金黃華老人王庭筠書元清河郡伯張
成神道碑元明善撰趙孟頫書皆完好門人
署教諭趙于京來

十五日晴食秦壇村福勝院有金大定四年尚

書禮部牒碑刻衡朝請大夫行太常丞權貞

外郎劉押忠憲大夫行員外郎李押郎中侍

郎皆不書姓下方賜紫僧洪因記書頗工印篆亦奇

自此而東五十里悉行水中肩輿艱脆僕馬
痛瘡入夜始抵金鄉縣古緡國漢山陽郡昌
邑王國也城西三里有春城堆晉郝文成
故里

十六日晴舟發金鄉柳色波光宛然江國西望
水天無際南北二堤之外惟見漁舟往來悉
民田也自秦豫以東千餘里水潦為災莫此

為甚抵南陽易舟屢市千家帆檣林立為運
河孔道其湖南與昭陽相接魚臺縣境

十七日雨甚風逆舟行甚遲任城以南四望如
洞庭彭蠡東見鳧嶧諸峰縹緲若海中神山
暮抵濟寧州宿東關逆旅地主無至者

十八日雨冒雨登太白酒樓樓下俯漕河憑高
眺遠據一州之勝碑版林立惟唐人沈光記
大篆最古碑製六面如幢今官庖借以為壁
煙黔苔蝕僅餘數行可辨惜無好事者出之
沈埋曾不得比于柯亭之竹可嘆也又元人

陳孚詩華亭張弼草書其左為二賢祠祀太
白賀監出夾城出小東門至南池沈泗二水
自北來入天井闢滙為池淵著渟泓芰荷被
渚夾岍楊柳淖約近人最為佳境池上有亭
有堂西為御碑亭有橋通之沿岍東行百
步許復有一亭亭南有碑刻杜詩明嘉靖間
都御史詹瀚所置也唐詩人首李杜遊跡皆
萃于此樓與池又咫尺相望遊人不出跬步
而兼有之亦一奇也其東有太白浣筆泉亦
勝地不及往歸旅次同年邵吳江嶧輝

士門

人羅孝廉紘黃鳳陽松或承少司空魯源兄
之孫璠潘少司馬之子兆元前後至雨中過嶧
輝遂出北關過陳伯庶績不遇十里過漢尚
書鄭均墓又十里過議郎何休墓次顏村復
聖之裔聚族于此入夜涉泚水宿高吳橋伯
庶自汶上來夜話

十九日雨頃之稍霽食寧陽縣春秋魯闡邑隱
公菟裘亦在其境為汶泗沂諸水所經明
代設工部分司于此有唐縣令庾賁德政頌
碑李陽冰書明許襄敏公道中彬縣人也墓

在城東二里舟渡汶水岱嶽徂徠隔水南北
相望東岫有龍母祠入夜宿東項泰安州境
二十日微雨行嶽下雲起膚寸風雨暴作嶽色
咫尺不辨過長城有姜女廟入夜抵安福店
宿長清縣境長清古山茌

二十一日雨時作時止食桑柘店過固山嶽山
固山之巔有神祠松栢被山厥山下一水西
南流有橋跨其上極巨麗李太白任城縣令
廳壁記所謂北走厥固者也宜與具教並為
魯望矣宿黃山店

二十二日快晴次郡城觀于趵突泉踈林清樾
涼颺襲人亭後有御書碑乃書趙孟頫泉
上詩以賜前巡撫副都御史桑格後亭中
懸御書激湍二大字兩壁皆扈從諸臣書
自亭東經來鶴樓北度石梁樂源清澈可鑒
毛髮檻泉凡三濺珠噴雪仰出二尺許蓋開
先之瀑竒于縣出而此泉竒于正出也予嘗
過萌水之百脉泉方塘綠淨清不掩鱗即繡
江發源處與此泉足相甲乙然此在通都彼
淪荒僻遇不遇何其遠哉池北復有豐碑鑄

激湍御筆二碑皆作亭壁之登夜光樓
旃檀佛閣門人周守備祚遠陳鉅鹿汝明從
子啓沆啓濤啓座從孫兆笏皆至抵龍山鎮
宿東坡詩濟南春好雪初晴行到龍山馬足
輕即此而注家不知遠引姑孰之龍山陋矣
二十三日晴過章丘縣門人焦進士毓鼎謝太
學琮從甥寧太學天宣從孫壻焦紘祚族姪
某某迎至新店飯焦吏部隆吉毓所過故少
司徒焦公石虹瑞宅遂行抵鄒平縣晤同年
前御史馬右實光時歸自塞外宿張甥秉鐸

秦蜀驛程後記
齋馳西第至

二十四日晴過長山縣涉龍水新築石堤甚壯
麗午刻抵舍是行往返計萬一千里

秦蜀驛程後記卷下

秦蜀驛程後記卷上

經筵講官戶部左侍郎王士禎

康熙三十四年十二月十七日乙巳 詔赦天下

遣廷臣祭告長白山五嶽四瀆及歷代帝王陵寢

孔子闕里三十五年正月二十一日戊寅 命宗

人府丞劉元慧往長白山內閣學士兼禮部侍郎

張榕端泰山 經筵講官戶部左侍郎王士禎等

山刑部左侍郎田雯嵩山工部右侍郎李枬衡山

都察院左副都御史嚴曾桀恒山同遣者十六人

已而以翰林侍讀學士李鎧期服喪改 命僉都

御史常翼聖二十七日甲申 上御保和殿觀

齋祝文香帛禮部尚書侍郎等官執事奉使諸臣

香在列闕畢由太和門馳道出諸臣于午門辭朝

行三跪九叩頭禮畢隨至禮部頒祝文香帛士禱

康熙十一年壬子奉 命典四川鄉試二十三

年甲子奉 命廣東祭告南海至是丙子又奉

命陝西四川祭告西嶽西鎮江瀆歲皆在子

二月初三日己丑發京師大風寒夜抵良鄉縣

少詹事兼侍講學士李山公子錄奉使南海太

僕少卿宗經公垂子奉使湖南亦至行六

聖

初四日山公公垂見過早發予候家人留不

知縣傅君作楫來夔州人言夏秋江漲自成

水行十日可抵江陵

初五日風寒宗人侍講學士子武九齡使直隸

云已至昌平祭天壽諸陵畢將往易州

初六日晴風止常僉都百子翼以同使關中至

得京師幔亭士驪弟及長兒涑家書知兒訪以

二月朔日自德州北來

初七日晴與常中丞同發過琉璃河

州訪劉司業鍾山芳留與中丞同飯復來十年前成均舊僚也家人不至行七

里
初八日晴鍾山見遷移暑別去兒訪楚雲至

山遺新離楚詞兒涼寄傳燈錄與汝

夜分乃寢

初九日晴訪往京師作家書深從新

范石湖云舊黃村金台建縣推七十

初十日晴無風十里涉白河過白

愍公祠墓在河北二里食固成



