

1513

1513
2

ル 5
1513
2

11



門凡6
1513
卷2

門凡5
1513
卷2

宸垣識畧卷三

仁和吳長元太初氏輯

皇城

皇城在京城周十八里有奇正南曰大清門少北曰
長安左門曰長安右門東曰東安門西曰西安門正
北曰地安門大清門之內曰天安門天安門之內曰
端門端門之內左曰闕左門右曰闕右門正中曰
午門為紫禁城大清門之南對正陽門
皇城廣袤三千六百五十六丈五尺高一丈八尺下



廣六尺五寸上廣五尺二寸

考按燕京累朝宮室自遼以前記載無多惟西苑之太液池瓊華島爲金明昌中萬寧宮西園遺蹟乃當時別館所在金時大內以地理揆之當在今廣寧右安二門外元代宮室大內在太液池東隆福興聖二宮在太液池西今西苑及旁近之大高元殿光明殿諸處應卽其地明改建宮城在元大內迤東宣德間又拓東華門于玉河東岸我國家多仍勝朝之舊

大清門三闕上爲飛檐重脊前地正方繞以石闌名棋

盤街左右石獅二下馬牌各一

長元按大清門明曰大明棋盤街又名天街翫月

寢爲清曠

查嗣琛雜咏詩棋盤街澗靜無塵百貨初收百戲

陳向夜月明真似海參差宮殿湧金銀

門之內爲千步廊東西向各百有十間又折而北各

三十四間

凡吏兵兩部月選官掣籤刑部秋審禮部鄉會試磨

勘俱集于廊房之左右廊之外東爲戶部米倉西爲工部木倉

千步廊東接長安左門西接長安右門東西向明正統間作公生門于左右長安門之外南向

長元按東西長安門通五府各部故作公生門以便出入市人訛爲孔聖門

兩長安門之中南向爲

天安門五闕上覆重樓九間爲皇城正門前環金水河跨石梁七卽外金水橋也前立華表二門內立華

表二

凡頒詔設金鳳朶雲于天安門上堞口正中宣詔官朝服領耆老咸集行禮奉詔承朶雲由金鳳銜下
毛奇齡天安門頒詔詩雙闕平明捲霧開九重
頒詔出層臺旛懸木鳳銜書舞仗立金雞下赦來
彩橫橫時天宇濶黃封展盡聖心裁策災本是賢
良事何處還尋杜谷才

長元按天安門明日承天 本朝順治間改

門內東西兩廡各二十六間東廡正中爲

太廟街門西廡正中為

社稷街門

兩廡之北正中南向為

端門門制與 天安門同門之內東西兩廡各五間其

北東有 廟右門西有 社左門迤北兩廡各四十

二間為部院府寺監朝房又北東出者為闕左門西

出者為闕右門門北東西兩廡各三間為王公朝集

之所中南向為 午門天安門之東口五中直道

凡八旗都統會議俱集 闕右門下九卿會議揀選

人員驗看月選官員俱集 闕左門下

中書科直房在 午門外西廡之北

六科給事中直房在 午門外兩廡吏戶禮西向兵刑

工東向雍正二年始以六科隸都察院吏科北有

聖祖御製并御書臺省箴清漢碑各一通

太廟在闕左味門黃瓦衛以崇垣大門三左右門各一

戟門五間崇基石闕中三門前後均三出陞中九級

左右各七級

前殿十有一間重檐脊四下沉香柱階三成繚以石闕

正南及左右凡五出陛一成四級二成五級三成中十一級左右九級

凡歲暮大禘日王公二人各率宗室官奉

列祖暨后神位合祀于此時饗祇奉中殿神位

祧廟王不與焉

中殿九間同堂異室內奉六探時祭則更陳故

列聖命列后神龕均南向後界朱垣中三門左右各一

中門棟前氣窗千門後西廡之北

後殿制如中殿奉員前象闕五門

祧廟神龕均南向

前殿兩廡各十有五間東廡為配饗王公位西廡為

配饗功臣位東廡前西廡南燎爐各一

中殿後殿兩廡各五間均藏祭器後殿東廡南燎

爐一西廡南燎

戟門外東西井亭各一前跨石梁五橋南東為神

庫西為神厨各五間

廟門東南為宰牲亭井亭廟垣周二百九十一丈六

尺

尤侗孟夏時享恭紀祖德開基遠宗功創業宏顯
承 三后配享祀四時成禱祭宜昭告齋居致潔
誠諏辰逢今日辨色訝新晴肅肅 鑾輿轉駉駉
羽騎行千官趨劔佩百辟拜簪纓仙仗排空靜爐
香入座清尊彝陳酒醴俎豆薦粢盛舞按咸池節
歌諧仲呂聲皇哉通陟降允矣格幽明肸鬻純禋
集居歆景福并嵩呼稱萬歲四海樂昇平
壬土禋十月朔 上親祭 太廟是夜雪恭紀祭
嘗崇 九廟雲物麗層霄 三后神靈遠中天陟

降遙 至尊思肸鬻列侍肅金貂六出豐年喜先

迎御仗飄

社稷壇在闕右 壇制方北向三成高四尺土成方五
丈二成方五丈三尺四出陛各四級皆白石上成以
五色土辨方分築內壝方七十六丈四尺高四尺厚
二尺甃以四色琉璃甃各隨方色覆瓦亦如之門四
各二柱柱及楣闕皆白石扉皆朱櫺內壝西北墜坎
二 壇北

拜殿 戟門各五間上覆黃琉璃前後各三出陛

內壝西南 神庫 神厨各五間井一

壇垣周二百六十八丈四尺內外丹雘覆以黃瓦北

三門東西南各一門

西門外宰牲亭一井一北門外東北隅 正門一左

右門各一

張湄春社齋宿臺中詩瑤壇紫氣接宸居拂拂

條風起蠶初六府養民先土穀千官從祀肅簪裾

春生太液蒲芽淺月冷南臺栢影疎慚愧微名題

諫院皂囊猶有未陳書

皇史宬在內南城 太廟之東南為明代藏寶訓實

錄處 本朝仍之尊藏

列聖寶錄暨

玉牒有

御製詩碑

明嘉靖十七年秋七月命建皇史宬于重華殿西欲

置金匱石室其中也勅閣館諸臣重書九朝寶訓實

錄藏之

考按宬與盛同義莊子以匡宬矢說文曰宬屋所

容受也然殿宇命名於斯僅見耳又左右小門曰
鑄歷以龍爲鑄皆世廟自製而手書也

緞疋庫庫神廟在內東華門外小南城名裏新庫卽明
英宗所居之南內永樂中所謂東苑也有 本朝雍
正九年重修碑

明永樂十一年五月癸未端午節車駕幸東苑觀擊
毬射柳命羣臣賦詩賜宴及鈔帛有差十四年端午
節亦幸焉

明王直端午憶去年從幸東苑詩千門晴日散祥

烟東苑宸遊憶去年玉輦乍移雙闕外彩毬低度
百花前雲開山色浮仙仗風送鶯聲繞御筵今日
獨醒還北望何時重咏栢梁篇

長元按永樂時射柳之戲藏鴿于葫蘆或盒內懸
于柳上射中合開鴿飛而出以此爲樂
宣德中東苑有草舍一區乃上致齋之所一小殿梁
棟椽桶皆以杉木爲之不加斲削覆之以草四面闌
楯亦然少西有路紆迴入荆扉則有河石甃之河南
有小橋覆以草亭左右復有草亭東西相望枕橋而

渡其下皆水游魚物躍中爲小殿有東西齋有軒以爲彈琴讀書之所四圍編竹籬籬下皆種蔬茹匏瓜之類嘗命尚書蹇義夏原吉楊士奇楊榮觀之

南城在大內東南英皇北狩還居之其中翔鳳等殿石闌干景皇帝方建隆福寺內官悉取去之又伐四圍樹木英皇甚不樂旣復辟下內官陳謹等于獄尋增置各殿爲離宮者五大門西向中門及殿南向每宮殿後一小池跨以橋池之前後爲石壇者四植以栝松最後一殿供佛甚奇古左右迴廊與內殿接倣

大內式爲之

考按東苑久廢其地當在今東華門之東南景泰間英宗居之稱曰小南城蓋東苑中之一區耳復辟後又增置三路宮殿因統謂之南城

飛龍橋在內南城跨玉河卽明飛虹橋遺址

皇史宬之西過觀心殿射箭處稍南則嘉樂館也其北曰丹鳳門門外列金獅二內有正殿曰龍德左右亦有配殿正殿之後則飛虹橋也橋以石爲之鑿龍魚水族甚精傳自西域得之

明朱維京度飛虹橋詩鯨海遙涵一水長清波深處石爲梁平鋪碧甃連馳道倒瀉銀河入苑墻晴綠乍添垂柳色春流時泛落花香微茫迴隔蓬萊島不放飛塵入建章

橋北有坊二曰飛虹戴鰲姜立綱所書也橋北有山山下有洞額曰秀岩以磴道分而上之其高高在上者乾運殿也左右亭各一曰凌雲曰御風界以小石藤蘿花卉若墻壁焉

明龔用卿乾運殿詩團團小殿古陰斜石檻玲瓏映水花翠輦不來金鎖合綠楊深處有啼鴉

考按龍德殿諸處今廢其地在南池子西南猶有各飛龍橋者蓋飛虹音訛

普勝寺在緞疋庫東南與皇史宬俱明南內舊址去菖蒲河牛郎橋不遠順治八年

勅建有內翰林國史院大學士寧完我碑乾隆九年修有工部侍郎勵宗萬碑四十一年復修

普度寺在裏新庫北明南城舊宮遺址康熙年建舊名瑪珞噶喇廟乾隆四十一年賜今名有

御書額 國初為睿親王府後改今寺左為黑護法佛殿內藏鎧甲弓矢皆睿親王物也

長元按明南內有洪慶宮為供番佛之所殆所謂瑪哈噶喇也入睿邸時或佛像尚存其後因建為

廟歇

廟東地名瓷器庫巷口石獅二臨河巷有南北兩汊內有黑琉璃瓦房蓋舊時庫房

馬鞍橋在普勝寺東北

南箭亭在馬鞍橋河東

平橋在東安橋南

自皇史宬東南有門通河河上有湧福閣俗所謂騎馬河是也迤東沿河稍北則呂梁洪東安橋再北有亭居橋上曰涵碧又北則迴龍觀止焉其殿曰崇德者是也是河也從北安門外文昌宮迤東步糧橋入經皮房內織染局御馬監東東安門橋下至長安左門外迤東之玉河橋出焉

明陳悰詩河流細遶禁墻邊疏鑿清流不記年好是南風吹薄暮藕花香冷白鷗眠

考按湧福閣諸處今俱廢以河與橋証之則普勝寺東北有馬鞍橋當卽騎馬河舊址河東今爲南箭亭北有平橋在東安橋南當卽呂梁洪漾金亭舊址東安橋北又有橋橋上遺石礎二相傳有樓騎河今橋西街尚名騎河樓所云有亭居橋上曰涵碧者也又北今爲北箭亭崇德殿舊基當在其處

長元按明南城宮殿額各無涵碧亭而崇德殿在河東卽回龍觀尚有翫芳亭集祥門桂香館翠玉館浮金館擷秀亭聚景亭呂梁洪左右漾金亭湧福閣秋香館等名似與南內相接爲今南箭亭地故海棠時駕常臨幸並未聞越東安門北而有別館也考據蕪史以證今地因有東安橋再北五字故以騎河樓北箭亭當之竊以今東安橋明稱皇恩橋下云水從御馬監東東安門橋下不直稱東安橋可知疑呂梁洪東安橋卽今馬鞍橋有涵碧亭覆其上者卽今平橋又西苑之水從牛郎橋出湧福閣所謂騎馬河以閣跨水上云

東安門在皇城東稍南與內東華門相對

東安橋在東安門內大街

中官初入選進東安門門內有橋曰皇恩橋謂從此
卽受皇恩也俗呼曰忘恩橋以中官旣富貴必仇其
所生蓋恥之也

宋光熊蚤春出東安門詩南箭亭通北箭亭御河
春泮水泠泠東安橋上頻回首不見西山一抹青

光祿寺署在東安門內大街之北

世宗御書堂額曰敬慎有節

大官良醞署在東珍羞亭膳署在西司牲司牧二局
隸焉

光祿寺有鐵梨木酒榨相傳籍沒沈萬三家物每榨
用米二十石得汁百甕

槽房俱南向凡七層其南爲御酒房長春房採四時
花釀酒處也苦酒房造貞一酒處也

寺門曰大烹門內有如冰軒四星堂等後空地瘞象
骨處

明張元易于光祿寺署中種竹甚蕃黎惟敬秘書題

曰紫禁滄洲

南池子在東華門外東南

鞍作作在南池子長街南

外養狗處在南池子之南

門神庫在南池子西北為明玉芝宮地

長元按玉芝宮明嘉靖所建世廟以祀興獻帝者

在太廟東四十四年廟柱產芝故各以地界考之

當在此

武備院署在東華門外北長街路西所屬甲庫羶作靴

皮作鞍庫等掌 御用武備及製造兵仗之事

外甲庫在東華門外北城下連房

外羶庫在東華門外北城下連房

外南鞍庫北鞍庫俱在東華門外北城下連房

熟皮作在北城下連房與騎河樓相對

恩豐倉在東華門外北圍房貯內監人等所食米

俄羅斯文館在東華門外北池街西

宣仁廟在北池街暖閣殿雍正六年

勅建以祀風神有

世宗御書門額

凝和廟在北池街騎河樓南雍正八年

勅建以祀雲神有

世宗御書門額

吳巖冬夜宿雲神廟詩紫禁森嚴傍 帝居丁丁

寒析夜何如雲神廟裏三更月有客被裘讀道書

關帝廟在騎河樓街廟兒胡同舊名暖閣殿廟有二鐘
皆鑄暖閣殿關帝廟字

明內東廠今無考係明季敝政其址久就廢沒以蕪

史考之當與暖閣殿相近

騎河橋在東安橋北蕪史云有亭居橋上曰涵碧今有

遺石礎二在橋上橋西街北有關帝廟

北箭亭在騎河橋北蕪史云涵碧亭又北則回龍觀舊

多海棠旁有六角亭殿曰崇德今北箭亭當即崇德

殿舊址

真武殿在御馬圈南地名銀閘即明御馬監裏草欄舊

址有明天啟三年碑

御馬圈在銀閘蓋仍明舊也

長元按騎河橋北有石基堵水中開二尺許當卽銀闈也其西爲御馬圈馬神廟諸處

馬神廟在馬神廟街卽明御馬監馬神舊祠有

聖祠御書廟內大鐘一上有明正德十年鑄又小鐘二

大鑪一小鑪十五皆本朝康熙年鑄

一等忠勇公第在馬神廟街東

○御馬監向東曰北花房曰印綬監曰中書房曰蹴圓亭今俱無考

明天啟中有龍見北花房之小河長尺許色黃碧有

爪無鱗其地近宋縉直房縉護以紅錦盛金盒中奏

進命送赴黑龍潭

嵩祝寺在三眼井之東有

御書額爲章嘉胡圖克圖焚修之所

法淵寺在嵩祝寺東有銅鼎一高六尺有咫有

御製碑文

智珠寺在嵩祝寺西有

御書額

考按嵩祝寺東廊下有銅鐘一鑄番經廠字西廊

下有銅雲板一鑄漢經廠字法淵寺有明張居正撰番經廠碑據此則三寺爲明番漢經廠

吉安所在鐘鼓寺南明司禮監廨

凡齋眷薨逝于此殯殮

明司禮監廨後有松樹者卽內書堂也以翰林教授小內官讀書處

凡教內書堂用史官四員赴書堂日詣生約四十餘人自學士陳山始以後詞臣在之每學生一名各具白蠟手帕龍掛香以爲束修

查嗣稟雜咏詩黃封內膳傳供給白蠟名香抵束修辛苦何須識丁字生兒爾月卽封侯

○司禮監之南曰新房今無可考御馬監北有高房胡同或卽其地

鐘鼓寺在鐘鼓寺胡同卽明鐘鼓司廨

明鐘鼓司掌印太監一員僉書司房學藝官無定員掌管出朝鐘鼓及內樂傳奇過錦打稻諸雜戲按過錦今之影戲也

五聖祠在酒醋局南蠟庫胡同內有一磬上鑄內府供

用庫五聖祠供奉稍南地名內府庫

明內承運庫掌應用荷葉錫鑼錫鈔茶瓶汁瓶確鑿等物又藏銀絹除歲用外其餘皆入內女官庫

興隆寺在酒醋局胡同有爐一上鑄酒醋麵局佛堂供奉字

華嚴寺在內織染局胡同內有明弘治嘉靖二次重修織染局佛道堂碑記有司設監名

朱彝尊 賜宅在景山北黃瓦門東南
朱彝尊詩講直華光殿居移履道坊經營倚將作

宛轉繞宮墻對酒非無月攤書亦有牀承恩還自晒報國祇文章

伽藍寺在玉河北前殿有鐘一上鑄火藥局字

火神廟在伽藍寺西

針工局胡同巾帽局胡同皆在玉河南

○皮房紙房梓潼廟皆在針工局巾帽局二胡同左近俱無考

慈慧寺明司設監解有明碑二 本朝康熙間重修有碑記

真武廟在慈慧寺東南明簾子庫

玉皇廟明尚衣監舊廨 本朝雍正間重修其西卽黃

瓦東門門之外爲北安門大街

尚衣監製造皇帝皇太子親王袞冕袍服司設監成
造各宮袞蓋蒲蓆棕薦及進用龍床頂架帳幔轎椅
鋪陳衣包蓋袂花毯地毯圍幕油袂雨繖等物鋪設
龍簾走索席梯

三旗佐領管領署在景山後地安門甬路樓房

監造花炮處在地安門甬路西東向其北有廟祀關帝

火德真君南向者爲天王廟

景山宮學在景山前門左右連房

景山一名萬歲山在神武門北爲大內之鎮山高百
餘丈周垣二里

北上門爲景山正門南與神武門相對

綺望樓在景山前北上門內後卽景山有五峯上各
有亭俱供佛像山旁翼以短垣接東西圍牆有小門
二山後東曰山左裏門西曰山右裏門中南向者爲
壽皇殿門內

壽皇殿九間供

聖祖仁皇帝神御有

御製碑文殿後東北曰集祥閣西北曰興慶閣 殿東

爲永思門內爲 永思殿又東爲觀德殿仍明舊也

護國忠義廟在觀德殿東塑關帝立馬像林木陰翳周

迴多植奇果

張英夏日從 幸景山蒙 恩書賜 御製詩恭

紀翠繞三峯近榮陪八駿遊海雲連雉堞山雨入

龍樓樹色津門暗烟光碣石浮高吟 天藻發清

景 御題留桂滿金波日蘭開玉殿秋 聖慈輝

寶翰麗句寫銀鈎盛事誠希遇深恩豈易酬同分

圭璧彩千古照滄洲

成德景山詩雪裏瑤華島雲端白玉京削成于仞

勢高出 九重城繡陌回環繞紅樓宛轉迎近天

多雨露草木每先榮

厚載門南逼紫禁城俗所謂煤山者本萬歲山其高

可數十仞衆木森然相傳其下皆聚石炭以備閉城

不虞之用者

明崇禎七年九月量萬歲山自山頂至山根斜量二十一丈折高一十四丈七尺

萬歲山左門山右門于萬歷三十八年添牌有玩芳亭萬歷二十八年更翫景亭二十九年再更毓秀亭亭下有壽明洞又有左右毓秀館長春門長春亭壽皇殿萬福閣下曰臻福堂康永閣下曰聚仙室延寧閣下曰集仙室萬福閣東曰觀德殿又有永壽門永壽殿觀花殿集芳亭會景亭興隆閣萬歷四十一年更翫春樓萬福閣西曰永安亭永安門乾祐閣下曰

嘉禾館乾祐門與慶閣下曰景明館外爲山左裏門

山右裏門

山左寬曠爲射箭所故名觀德永壽殿在觀德殿東南相近內多牡丹芍藥旁有大石壁立色甚古臻福堂西有一樹鐵雲板銜樹榦內僅露十之三蓋古物也

原按宣宗廣寒殿記及楊文貞李文達彭文憲葉文莊韓襄毅西苑諸記所稱萬歲山皆本金元之舊至馬仲房始以煤山爲萬歲山迨萬歷間揭萬

歲門于後苑而紀事者往往混二爲一蓋金元之萬歲山在西而明之萬歲山在北也

明歐大任萬歲山詩五岳來朝日三山路不迷長楊秦苑北盧橘漢園西珠斗凌空近瑤峯入望齊萬年同聖壽何用訪丹梯

明嘉靖中設高禘壇于永安門之北臺用木正位昊天上帝配位皇考興獻皇帝西向高禘設于壇下西向上位于壇下北向后妃位七于壇南數十丈外北向用惟弓鞬弓矢如后妃嬪之數質明上祭明后禮

服妃嬪各服其服至壇上就位后以下帷中就位上行禮畢分獻太常官俱退女官導皇后以下至高禘神位前跪女官取弓矢以授皇后以下受訖納于弓

鞬

稽察內務府衙門在景山西門路北以都察院滿御史二員稽核其事

白石橋在北中門迤西魏家胡同有萬法殿基明嘉靖四十四年定新建萬法寶殿名中日壽懃左曰福舍右曰祿舍萬歷二十四年添蓋佛殿

紫禁城護城河自北閘口分流經內官監白石橋太高
元殿之東北上西門之外至紫禁城而東而南經太
廟之東玉芝宮飛虹橋之西而其在西一派則自太
社太稷壇西至靈臺寶鈔司之東合流于湧福之河
以出

大高玄殿在神武門西北明嘉靖中建 木朝雍正乾
隆兩次重修有

今上御書扁聯外有下馬石牌二
門前二亭鈎簷鬪桷極盡人巧明時中官呼爲九梁

十八柱今猶存

始陽齋象一宮中供象一帝君範金爲像高尺許乃
明世宗立修玉容

西苑齋宮獨大高玄殿以有三清象設至今崇奉尊
嚴內官宮婢習道教者俱于其中演習科儀

明夏言雪夜召詣高玄殿詩迎和門外據雕鞍玉
螭橋西度石闌琪樹瓊林春色爭瑤臺銀闕夜光
寒鑪香縹緲高玄殿宮燭熒煌太乙壇白首豈期
天上景朱衣仍得雪中看

明楊四知高玄殿詩高玄宮殿五雲橫先帝祈靈
禮太清鳳輦不來鐘鼓寂月明童子自吹笙

大高玄殿稍西曰石作有閣又西曰乾明門迤南曰
兵仗局每年七夕兼供宮中乞巧針亦稱爲小御用
監曰西直房卽袍房也曰舊監庫屬內官監曰尚膳
外監曰甜食房造絲窩虎眼糖松餅

長元按石作尚存其名兵仗局舊監庫今萬壽興
隆寺玉鉢菴西關帝廟乃其餘址此外俱廢無可
考又金鰲退食筆記云乾明門在大高玄殿之西

承光殿之東尚有基巍然人無知者按今承光殿
東有三座門當卽其址

慎刑司署在西華門外北長街路西掌內府之刑罰
慶豐司署在西華門外北長街路西掌牛羊廐暨口外
牧羣所屬有南苑鹿圈村牛圈槐房村經板庫南海
淀各牛圈豐臺羊圈

會計司署在西華門外北長街路西掌內府戶口地畝
徵收莊糧等事

官房租庫署在西華門外北長街路東

營造司署在西華門外北長街路東掌理工作兼司薪炭

武英殿活字板處在西華門外北長街路東

長元按活字板向係銅僑爲印圖書集成而設康

熙中

欽定古今圖書集成總一萬卷凡三十二典曰乾象典
歲功典歷法典庶徵典坤輿典職方典山川典邊
裔典皇極典宮闈典官常典家範典交誼典氏族
典人事典閨媛典藝術典神異典禽蟲典草木典

經籍典學行典文學典字學典選舉典銓衡典食
貨典禮儀典樂律典戎政典祥刑典考工典每典
復分門類共爲部六千一百有九計書五百二十
函又目錄二函年久銅字殘缺過半乾隆三十八
年易以木字印四庫書應刊樣本 賜名聚珍有

御製詩

管轄番役署在西華門外北長街路東專捕緝各案暨
逃走太監等

今之緝事番役唐稱不良人有不良帥主之卽漢之

大誰何也

萬壽興隆寺在西華門外北長街路西卽明兵仗局也
佛堂前有明米漢雲重修碑 本朝康熙三十九年
勅改有

聖祖御書額

靜默寺在西華門外北長街路西明關帝廟舊址 本
朝康熙五十二年重建 賜名靜默有

聖祖御書額

杭世駿過靜默寺海公茶話詩廣莫風來樹杪聞

殿鈴續續語侵雲諸天爲供伊蒲饌居士誰傳淨

土文謂于殿義外風簷憑客借詩中蔬筍讓公分

日晷並馬重圍隔欲請吾師更一云

福佑寺在西華門外北長街路東南向雍正元年建恭
奉

聖祖仁皇帝大成功德佛牌東案陳設 御製文集西

設寶座有

世宗御書額

昭顯廟在西華門外北長街路西南向雍正十年

勅建以祀雷神有
世宗御書門額

長元按雍正間建風神雲神廟于東華門外雷神
廟于西華門外皆以春秋二仲遣官致祭

官三倉在西華門外北圍房

傢伙倉在西華門外北城下連房

掌內管領關防署在西華門外路南所屬凡八

都虞司署在西華門外路北掌陞補武職咨行俸餉及

供應畷漁等事

管理三旗納銀莊署在西華門外南長街胡同路東掌

畿輔各莊歲納糧銀之屬

掌儀司署在西華門外南長街織女橋南向掌內府之

典禮署後有觀象臺

明永樂二十二年十二月作觀天臺于禁中在子城

西偏一名內靈臺

真武廟在織女橋南明寶鈔司故址灰池突竈久廢今
猶有七十二烟洞之名

寶鈔司其署在臨河後倚河有泡稻草池池中石灰

瀘渣積成卧象形因名曰象山作房七十二間各具一竈突各曰七十二凶神

南花園在西苑門迤南明時爲灰池種植瓜蔬于坑洞內烘養新菜以備春盤薦生之用立春日進鮮蘿蔔名曰咬春 本朝改爲南花園雜植花樹凡蘇杭所進盆景皆付澆灌培植又于煖室烘出芍藥牡丹諸花每歲元夕送

大內陳設又于秋時收養蟋蟀至燈夜則置之熬山燈內奏樂旣罷忽聞蛩聲自熬山中出也

查嗣琛灰洞詩出窞花枝作態寒密房烘火暖催看年年天上春先到臘月中旬進牡丹

玉鉢菴卽明御用監舊址後爲真武廟在西華門外西南有明翰林侍讀曾曰瑛重修記

考按元史世祖至元二年十二月瀆山大玉海成勅置廣寒殿輟耕錄謂之玉窞後在西華門外真武廟中俗稱爲玉鉢因以名菴 本朝乾隆十年勅以千金易之置承光殿

關帝廟在玉鉢菴西南卽明御用監南庫舊址

奉宸苑署在西華門外西苑門之旁總理苑圍河道
稻田之屬

宸垣識畧卷二

宸垣識畧卷四

仁和吳長元太初氏輯

皇城二

西苑在西華門西創自金而元明遞加增飾金時祇爲
離宮元建大內于太液池左隆福興聖等宮于太液
池右明大內徙而之東則元故宮盡爲西苑地舊占
皇城西偏之八今祇十之三四門榜曰西苑

太液池池在西苑中南北亘四里東西濶二百餘步舊
名西海子上跨石梁約廣二尋修數百步兩崖闌楯

皆白石鑄鏤中流駕木貫鐵綵掣之可通巨舟東西
峙華表東曰玉螭西曰金鰲其別一梁自承光殿達
瓊華島制差小南北亦峙華表曰積翠曰堆雲瀛臺
在其南五龍亭在其北蕉園紫光閣東西對峙夾岸
榆柳古槐多數百年物禁中人呼瀛臺爲南海蕉園
爲中海五龍亭爲北海盛夏荷香滿苑冬則八旗禁
旅習冰嬉于此金時名西華潭明又稱金海

施閏章西苑曉行詩新蒲古栢曉陰陰太液昆明
接上林翡翠層樓浮樹杪芙蓉小殿出波心人歌

鳧蓀衣冠會水奏簫韶鼓吹音欲望 天顏真咫尺
尺露臺迴合彩雲深

徐乾學西苑詩丹禁晴開晝漏遲上林春水綠透
迤金隄柳弱龍媒下玉殿花深雉尾移淑氣暗通
三島月和風先拂萬年枝 宸遊扈蹕宜春苑多
是天街燈火時

查慎行西苑上巳詩上巳接清明韶光滿苑城曉
烟和柳重夜雨爲花晴節物春長好年芳老自驚
兩三修禊伴閒話水邊行

董邦達恭和 御製水嬉原韻元冥移律候上苑
闕奇觀欲試憑河勇先陳宿衛官晶瑩臨雪寶蹠
躩到滄灘迅若星流曜紛如浪激湍形緣輕倍捷
力與巧俱殫豈厖前車鑒還同弭節安美丸能詎
數超距技非難涉險猶占利臨深未快寒珠宮真
睒睒玉宇更珊珊極目疑飛鶻翔身類聳鸞縱橫
鴟鶴陣馳驟雨風壇臣愧語冰者徒從壁上看
循池東岸南折臨池面北爲

勤政殿後爲德昌門門內正中南面爲

涵元殿東爲藻韻樓西爲綺思樓正北相對爲 香辰

殿殿後南向曰

瀛臺東爲春明樓西爲湛虛樓臨水爲迎薰亭

瀛臺明爲南臺一曰耀臺陂林木深茂有殿曰昭和
前有亭曰澄淵南有村舍水出于此觀稼 本朝順
治間建宮室爲避暑之所康熙中復加修葺皆易黃
瓦徐乾學記云勤政殿之左歷小徑入門爲知稼軒
數武至秋雪亭其西則嘉穎軒南則狎漚亭平臨太
液迤西朱墻內爲豐樂園

明文徵明南臺詩青林迤邐轉迴塘南去高臺對
苑墻暖日旌旗春欲動薰風殿閣晝生涼別開水
榭親魚鳥下見平田熟稻梁聖主一遊還一豫居
然清禁有江鄉

邵遠平瀛臺侍直詩鬱葱玉樹映朱樓太液芳波
淨不流石磴參差環豹尾牙檣溶漾引龍舟鏡中
臺殿晴逾碧檻外峯巒翠欲浮扈蹕真疑三島近
無煩羽客詫瀛洲

高士奇瀛臺侍直詩輦道青莎軟作茵蒼蒼葭菼
遍芳津蘋灣銷夏偏宜暑桂館招涼不受塵虹跨
長橋排雁齒閣連飛宇次魚鱗目漸未是登瀛侶
珥筆叨爲侍從臣

張英暑中直知稼軒詩稻畦瓜壠翠芄芃移入城
西御苑中靜聽桔槔深柳外不須丹藻繪幽風
板橋直北柳烟霏古栝新宮接翠微密葦疎荷俱
入畫水雲亭畔釣魚磯

蔘韻樓折而東南爲補桐書屋北句爲隨安室補桐
書屋又折而東爲待月軒有弎魚亭鏡光亭綺思

樓西崇基北向爲長春書屋爲淑清院葆光堂
韻古堂貯乾隆十六年江西省所得古鐘十一并
補鐘一而名左側有垣門東爲流杯亭

聖祖御題曲澗浮花四字

于明無逸殿址構流杯亭風櫺水檻濺玉飛瓊康熙
中常宴外藩于此 北爲素尚齋響雪廊千尺雪

長元按千尺雪彷彿吳中靈巖命名西苑之外如靜

寄山莊避暑山莊皆

皇上御題有記并詩

循池岸而南爲日知閣建石埭下爲水閘池水從此
達于織女橋爲春及軒爲交蘆館芸齋 芸齋稍南
爲賓竹室蕉雨軒清音閣雲繪樓韻磬居 清音閣
沿堤而南爲同豫軒爲鑑古堂 瀛臺之南隔池相
對爲寶月樓

仁曜門西爲結秀亭爲豐澤園係

世宗皇帝演耕之所門內爲 惇敘殿澄懷堂北有遐
囑樓 崇雅殿靜懋軒純一齋懷遠樓

沈涵豐澤園詩名園高敞隔塵凡竹逕逶迤度碧

巖別館清陰遲玉珮平疇翠色上朝衫柔桑雨潤
經初翦香稻雲連候載芟誰識九重霄漢上糧
耨長得睹民晷

查慎行豐澤園 賜觀秧田恭紀帝籍非千畝農
祥視一畦初聞朱果熟旋見綠針齊料節栽花地
閒醞灌稻溪白 天知稼穡率土動稷犁檻外雲
主岫簾前雨作泥膏腴隨廣狹脈絡就高低剡剡
浮金嫩葱葱夾玉隄好風垂柳下斜日畫橋西多
稔占豐稔維魚兆畢圭甸師行不到勾盾典會稽

人侶金鷄鷓歸尋木駃騠自慚輸布穀猶解勸耕
蹄

德昌門西循山徑而南爲春耦齋植秀軒聽鴻樓
植秀軒西爲石池度池穿石洞出爲虛白室竹洲亭
愛翠樓 春耦齋循西岸而北爲

紫光閣每科于閣前殿試武進士騎射新歲常宴外藩
于此

由太液池西南循池而北舊有臺高數丈中作圓頂
小殿左右各四楹垂接斜廊懸級而升下臨射苑有

馳道明武宗築以閱射名曰平臺後廢臺改爲紫光閣向北門外卽金鰲坊明時五日幸西苑闢龍舟看御馬監勇士走解躡柳 本朝康熙中于中秋前三日集上三旗大臣侍衛校射

聖祖御製詩所謂隊自花間入鏢從柳外分也射畢賜緞疋銀牌等有差

乾隆庚辰平定回部繪功臣百人于紫光閣又繪西師戰圖于壁丙申平定兩金用繪前後功臣百人又拓紫光閣前楹繪金川戰蹟其前功臣五十人皆

御製贊後五十人命詞臣贊之師還設功成宴于此

閣後爲 武成殿北爲時應宮

乾隆丙申尊藏金川得勝 寶燾于武成殿并所獲

金川軍器以誌武功

明文徵明平臺詩日上宮墻飛紫埃先皇閱武有層臺下方馳道依城盡東面飛軒映水開雲傍綺疏常不散鳥窺仙仗去還來金華待詔多頭白欲賦長楊愧不才

莊有恭紫光閣侍宴恭紀巍峩紫閣接天開上將

功成錫宴來共仰 神謨收絕域還忻偉績出雄
才封侯不讓班超筆市駿應羞郭隗臺從此玉門
閒垢埃西戎卽敘咏康哉

西苑門循東岸而北爲

蕉園松檜蒼翠果樹分羅中有前明崇智殿舊址南卽
萬善門內爲萬善殿後圓蓋穹窿爲千聖殿東爲延
祥館西爲集瑞館殿東爲內監學堂

長元按明宮殿額載五雷殿左迎祥館右集瑞館
則千聖殿當是五雷改名

明時崇智殿後藥闌花園有牡丹數十株又名椒園
有宮眷法從人等至此下馬二石碑是世宗設醮時
所立先朝實錄告成于此焚草七夕宮中穿鵲橋補
服設乞巧山子兵仗局進乞巧針十五日作法事放
河燈甜食房進供佛波羅蜜 本朝順治間改萬善
殿供佛像選老成內監披剃赫修木陳玉林二兩奉
召至京會居于此每歲中元建盂蘭盆會放荷燈以數
千計南自瀛臺北繞萬歲山而回爲苑中勝事

明廖道南芭蕉園詩旖旎芭蕉色繽紛滿御園半

陰便鹿夢春雨罷蜂喧綠借芙蓉潤青交薜荔翻
詞林曾獻頌此日重承恩

成德蕉園詩見說齋壇密前朝太乙祠鶯邊花樹
樹燕外柳絲絲官籞人稀到詞臣例許窺今朝陪
豹尾新長萬年枝

萬善門西行抵水埠有亭出水中曰水雲榭有

御書太液秋風四字爲燕京八景之一水雲榭之北爲

金鰲玉蝀橋

崇智殿後轉西有亭八面內外皆水曰臨漪亭一曰

釣魚臺又一小石梁出水中向西一亭曰水雲榭

明夏言臨漪亭詩綠樹陰陰翠殿寒臨漪亭上倚

闌干誰知鳳閣龍樓裏亦有青山碧水看

朱夔尊早秋水雲榭詩殘暑秋逾熾涼風乍催

微波蓮葉卷新雨豆花開宛轉通橋影清冷傍水

隈夕陽山更好金碧湧樓臺

人字柳在太液池畔乾隆間風吹一枝着地本株傾
欹欲倒命以折枝撐拄旣而成活與本株作人字
形因以名之有

御製賦并詩

長元按伏讀

御製斷句云借問人稱誰氏依稀彭澤先生其風致可想見也丁未春庶常散館以太液池人字柳賦命題以題為韻

金鰲玉螭橋貫太液池東西兩端立二坊西曰金鰲東曰玉螭為禁苑往來大道橋有九門勒

御書聯扁又有御製詩

明董穀玉螭橋詩正愛湖光澄素練卻看人影度

長虹宮墻睥睨斜臨碧水殿翠恩遠映紅宛轉銀

河橫象緯依稀太液動秋風西華門外塵如海一

入天街迥不同

查慎行玉螭橋觀荷花詩水風涼透鷺鷥肩一鏡

爭窺萬柄蓮不是玉樓金殿影直疑身到過湖船

張廷璐曉過玉螭橋詩百尺長虹卧碧波菰蒲兩

岸曉烟多水風吹綠不知暑日日藕花香裡過

長元按金鰲玉螭橋明人題咏俱呼玉螭橋燕史

呼御河橋又名金海橋按明嘉靖間建金海神祠

于西苑湧玉亭則金海橋之名最為典切

承光殿在金鰲玉螭橋東圍以圓城設以睥睨自兩掖洞門而升中構金殿穹窿如蓋俗呼團殿有古栝一榑枒如龍傳是金時遺植有

御製詩殿基與睥睨平下臨池西以舟作浮橋橫巨池面北則萬歲山在焉康熙初殿廢後復建云殿內有蝙蝠大尺許南向有二亭出雉堞上

長元按承光殿元曰儀天明更今名嘉靖中又更乾光 本朝仍曰承光

承光殿南乾隆十年建石亭以置元代玉甕有

御製玉甕歌鐫于甕內其 內廷翰林和詩俱鐫勒石

亭楹柱

長元按輟耕錄云黑玉酒甕玉有白章隨其形刻為魚獸出沒波濤之狀其大可貯酒三十餘石徑四尺五寸高二尺圍圓一丈五尺至元二年告成勅置廣寒殿

鄭虎文玉甕歌天啟聖瑞玉甕出惟聖克受昭聲歌臣愚未覩法宮寶伏讀 澹藻心為墓甕廣三

尺容五石隨形凹凸浮圓荷刻劃類鑪鼎象物長
風蹴踏萬里波腥涎怪霧走怪屨呀呷睽睽鼉
鼉鳴水不冷陰火閨怪變滅沒吞江河伊誰鏗削
運鬼斧或巨靈掌吳剛柯吾思此玉當在璞魄然
萬古藏嵯峨百靈孕含胚太極潤及草木輝巖阿
原爲聖役剖鑿出宛轉人世襲白窠那知德薄不
能有供玩耳目羞媿媿如延津劍泗水鼎神物終
化理不訛于時恭承 陛下聖萬方獻瑞聲猗那
人無遺賢物鮮棄希世寶肯終煙蘿熊龍氣光

燭夜乃迹而得歸搜羅轉 敕內府輸朽賈千金
易致駟馬馱陳之廣殿重圖訓莫如金甌無傾頗
龍翔鳳翥發 天唱四十八人鳴相和嗚呼隱見
會有遇委棄道院歲已多冬菹實腹泥沒足學士
憑弔資吟哦拂拭偶及光萬國經天不掩同義娥
甄幽拔隱寄深慨誰其會者空摩挲異物且貴况
奇士努力 明盛無蹉跎

殿後爲敬躋堂古籟堂朶雲亭餘清齋北爲積翠堆
雲橋過橋爲

永安寺卽金元瓊華島踞太液池中奇石巖壘皆宋良
嶽之遺自汴中輦至燕者元時山半並列三殿中仁
智左介福右延和至頂上曰廣寒殿
入寺門爲法輪殿有引勝亭滌靄亭周迴壘石爲洞
玲瓏窈窕卽所謂移良嶽者也穿洞而上有亭二曰
雲依曰意遠平處爲佛殿四曰正覺普安聖果宗鏡
其引勝亭內勒

御製白塔山總記及西面記

寺墻之東緣山而升有振芳亭再升爲慧日亭稍西
則順治年建白塔碑記及雍正間重修白塔碑記
寺墻之西半山有亭曰蓬壺挹勝再上則爲悅心殿
其後爲慶霄樓殿側爲靜憩軒自殿後而上卽山頂
白塔建于此塔前有殿曰善因塔後列刹竿五其下
爲藏信礮之所

御書瓊島春陰四字立碣山左爲燕京八景之一

長元按自永安寺至慶霄樓爲塔山南面

瓊華島多疊奇石巘岈岈其巔古殿相傳本遼太
后梳粧臺歷金元明皆有宮殿爲遊觀之地今殘石

壞礎猶刻雲物及廣寒殿字金宮闕制度云寧德宮
西園有瑤光臺又有瓊華島瑤光樓元納新詩注云
粧臺在昭明觀後金章宗嘗與李妃夜坐上曰二人
土上坐妃曰一月日邊明上大悅元順帝爲英英起
采芳館于瓊華島內

元納新粧臺詩廢苑鶯花盡荒臺燕麥生韶華如
逝水粉黛憶傾城野菊金鈿小秋潭玉鏡清誰憐
舊時月曾向日邊明

明文徵明瓊華島詩海上三山擁翠髮天宮遙在

碧雲端古來漫說瑤臺迴人事寧知玉宇寒落日
芙蓉烟裊裊秋風桂樹露團團勝遊寂寞前朝事
誰見吹簫駕綵鸞

施閨章上元日御苑登洗粧臺詩禁林燈節許人
來太液蒼茫接漢回前代御舟猶水榭中天白塔
舊粧臺苑亭重繞滄洲出宮殿高擎麗日開向夕
含情遙指點景山終古自崔巍

朱彝尊遼后洗粧樓臺城路詞層闌不厭波光冷
明霞遠梢魚尾細草含茸圓荷倚蓋猶與舞衫相

似揉藍片水會簇蝶前紅影蛾描翠錦石秋花當
時穩貼卓羅髻春城幾番土女縱嬉遊元夕沙界
煙寺黃面瞿曇白頭宮監也說千年遺事回心院
子問殿脚香泥可留蕭字懷古深情焚椒尋蠹紙
考按章宗為李宸妃建梳粧臺于都城東北隅今
禁中瓊華島粧臺金時古物也目為遼蕭后梳粧
樓誤

長元按伏讀

御製記云日下舊聞山頂為廣寒殿蓋即建塔之所山

中為仁智殿則今普安佛殿是又按李宸妃粧臺據
析津志云在金故宮之西壽安酒樓之北壽安樓
即金大安殿在皇城內東華門之西街金時皇城
約在今廣寧右安門西南與此方位不合元納新
詩注在昭明觀後瓊島宮殿無此觀名恐別是一
地而非瓊華島也存以俟考

慶霄樓之西有石室為一房山山腰有亭曰揖山亭有
橋鎖其口橋北為琳光殿有亭曰妙鬢雲峯歷石磴
而下為水精域山麓有古井深不可測有

御製碑記水精域之下爲甘露殿北爲閱古樓壁嵌三
希堂法帖稍北則畝鑑室恣臨清池卽鑿山溪引古
井之水也

長元按自慶霄樓之西至畝鑑室爲塔山西面
山右之半有廢井深不可測中人云下與海通有蛟
螫焉山下一石曰慶雲奇峯萬變蓋良嶽之絕奇者
又有康于石康于國名石乃松木入河水浸漬久而
成者其木理宛然

自閱古樓轉而東則邀山亭酣古堂循石洞而東則寫
妙石室東復爲洞行數百武曰盤嵐精舍轉北爲環
碧樓下爲畝巖室折而西有山亭曰一壺天地又西
有另曰延南薰自房而西爲小崑邱又西爲銅盤露
有銅仙高可尋尺又西爲得性樓爲延佳構舍爲抱
中室爲鄰山書屋至此則就平地廊接道寧齋其東
乃漪瀾堂北臨液池有延樓東盡倚晴樓西盡分涼
閣又碧照樓遠帆閣分峙其間由漪瀾堂而東爲蓮
華室以奉大士

長元按自閱古樓轉東至蓮華室爲塔山北面又

遠帆閣肖金山遠帆樓爲之見

御製詩注

由石幢登山逕爲看畫廊上則文翠庭庭下綠石洞以出爲古遺堂巒影亭室下依洞以出爲見春亭自交翠庭出巖路爲智珠殿則就平地矣

長元按自石幘登山至見春亭爲塔山東面

春雨林塘由白塔東下山足爲智珠殿山徑折而北爲水天清永晝舫齋小玲瓏古何庭得性軒竹風梧月崇椒室雲岫人緣意廊以北接蠶壇

先蠶壇在西苑東北隅制方南向一成徑四丈高四尺四出陛各十級西北爲瘞坎壇東南爲

先蠶神殿三間西則朱扉覆以綠瓦崇基三出陛壇東爲採桑臺方廣三丈二尺高四尺南東西三出陛各十級前爲桑園後爲

具服殿五間南向三出陛各五級配殿各三間後殿五間東西配殿各三間均覆以綠琉璃瓦每歲祭以季春吉已

浴蠶河在官墻東自外園北垣流入由南垣出設闕

啟閉 蠶署三間蠶室二十七間均西向

壇垣周百六十丈西南隅正門三左右門各一西北

隅角門一垣南室二重各五間均南向

由蠶壇沿堤西北為鏡清齋抱素書屋韻琴齋焙茶塢

翟畫軒枕轡亭 鏡清齋沿堤西南為

西天梵境殿宇三重又曰大西天

五龍亭在太液池北中曰龍澤左曰澄祥滋香右曰湧

瑞浮翠總名之為五龍亭

太液池北明為太素殿後有草亭畫松竹梅于上曰

歲寒則左有軒臨水曰遠趣前有亭曰會景後有石

坊南曰福渚北曰壽嶽中有錫殿以錫為之不施磚

甃稍南有屋數連通池水以育禽鳥舊名天鵝房有

亭曰映輝又有飛鵲澄碧二亭遺址今惟音象音祥橋

榜獨存

天順四年作西苑亭軒成苑中太液池池上有蓬萊

山山頂有廣寒殿金所築也西南有小山亦建殿于

其上規制尤巧元所築也上命即太液池東西作行

殿三池東向西者曰凝和池西向東對蓬萊山者曰

迎翠池西南向以草繕之而飾以聖曰太素其門各如其殿名有亭六曰飛香擁翠澄波歲寒會景映暉軒一曰遠趣館一曰保和工成上臨幸召文武大臣從游歡賞竟日

長元按據英宗實錄則萬歲山金時又名蓬萊其西南一小山元建殿于其上卽兔兒山池西向東對蓬萊山曰迎翠者當是元興聖殿址以興聖殿在萬歲山正西也其地約今陽澤門內皆是

闡福寺在五龍亭北又名極樂世界乾隆十一年建有

萬佛樓供小銅佛萬尊殿內有白傘蓋佛高數丈俗稱大佛有

御製碑記東爲澄觀堂快雪堂澄性堂致爽樓浴蘭軒鏡滌軒湛碧亭澹吟室清約池西有門通外衢卽陽澤門也

織染局舊在嵩祝寺後近移于萬歲山之西延壽菴在三座門轉北羊房夾道西康熙間重修有明嘉靖六年鐘一上鑄延壽菴及內府安樂堂佛堂永遠供奉是安樂堂在西內經廠延壽菴則其佛堂也

稍西爲經板庫

明正德八年詔建延壽僧寺堂釋殿于西內經廠

內安樂堂凡宮人有病及年老或有罪先發此處待
年久再發外之浣衣局明成化間萬貴妃專寵孝穆
紀皇后有妊托疾居此誕生孝宗

經廠西曰洗帛廠造毳羅絨及各色五毒等絛毳羅
絨織法傳自西域無敢私造者

黃武殿在羊房夾道迤西酒醋局巷至今稱爲酒房卽

明西酒房舊址

櫺星門迤西曰西酒房曰西花房曰大藏經廠卽司
禮監之經廠也

○玉熙宮在金鰲玉簾橋之西明世宗嘉靖四十四年
萬壽宮災整御于此萬歷時選近侍三百餘名于玉
熙宮學習宮戲歲時陞座則承應之各有院本如盛
世新聲雍熙樂府詞林摘艷等詞又有玉蛾見京師
人尚能歌之名御製四景玉娥卽他如過錦之戲約
有百回又雜劇古事之類各有引旗一對送上所扮
備極世間騙局俗態并拙婦駸男及市井商賈才賴

詞訟雜要諸項欲深宮廣見聞恤民隱也崇禎帝每
宴玉熙宮作過錦水嬉之戲一日宴次報汴京失守
親藩被害遂大慟而罷自是不復幸玉熙宮矣

明曹靜照宮詞口敕傳宣幸玉熙樂工先候九龍
池粧成傀儡新番戲盡日開簾看水嬉

考按玉熙宮久廢今陽澤門內小馬圈即其遺址
蠶池在三座門街南東鄰西苑明宮人織錦之所

蔡升元 賜宅在蠶池

蔡升元移居蠶池養疾恭紀豈特終身去宿痾移

家妻子盡歡歌平分翠色八臺柳依舊清光太液

波深院自驅塵翳少廣庭偏受月明多那知天上

蓬萊島長作人間安樂窩

天主堂 琉璃作俱在蠶池口內草廠

永佑廟在西安門內街草廠西雍正九年建以祀城隍
神有

世宗御書額

大光明殿在永佑廟西光明殿胡同明萬壽宮地嘉靖

中建 木朝雍正乾隆年間兩次重修有

今上御書扁聯內兩傍有三星三元慈佑慈濟四殿及後方丈爲乾隆間添建有

御製詩

大光明殿地極敞豁門曰登豐前爲圓殿高十數丈題曰大光明殿中爲太極殿後有香閣題曰天元閣皆覆黃瓦下列文石花礎作龍尾道丹楹金飾龍繞其上白石陛三重中設七寶雲龍牌位以祀

上帝相傳明世宗與陶真人講內丹于此又稱大元都今仍設內監道士守之

萬壽宮者文皇帝舊宮嘉靖初名永壽宮自壬寅從大內駐蹕至此已二十年至四十年火災次年再建欽定前堂曰萬壽宮後寢曰壽源宮

明李袞嘉靖宮詞沉水龍涎徹夜焚桂宮芝館結祥雲壇前纜布諸天位苑外先催學士文泥金檢玉祝長生萬國封章止進呈月滿西宮更漏永九天吹落步虛聲

明王世貞西苑宮詞新傳牌子賜昭容第一仙班雨露濃袋裡相公書疏在莫教香汗濕泥封五

雷壇上雷一聲海子開口雨縱橫祈靈驗後催傳
賞馬上朱提玉手擎 色色羅衫稱體裁鋪宮新
例一齊開菱花小樣黃金盒昨夜真人進藥來
兩角鴟青雙筋紅靈犀一點未曾通自緣身作延
年藥憔悴春風雨露中

明張元凱西苑官詞夕烽千里照甘泉一紙降魔
救已傳急遣六丁乘羽駕火輪金甲淨幽燕 靈
藥金壺百和珍仙家玉液字長春朱衣擎出高元
殿先賜分宜白髮臣 秋殿清齋正受釐迎和門

外立諸姬六官不進麒麟脯御饌惟供五色芝

金符寶笈護雲英鸞鶴銜將入土清拜受玉霄龍

鳳簡元陽象一字分明

高士奇 賜宅在光明殿胡同

高士奇 賜居西苑自城北移家詩客中陋巷爲

家久忽訝 恩輝任苑西牛背馱書子卷重擔頭

桃樹兩株齊門前金碧瞻 天闕屋內鸞龍有

御題仲蔚蓬蒿十年事一枝偏借上林棲

巧機營在光明殿胡同明雲機廟故址

壽明殿在巧機營南即明拜斗殿奉斗母乾隆間重修
○兔園山在瀛臺之西由大光明殿南行疊石為山穴
山為洞東西分徑紆折至頂殿曰清虛下暗設銅甕
濯水注池由殿側作九曲池邊多立奇石名小蓬萊
南為瑤景翠林二亭古木延翳奇石錯立架石梁通
東西二池梁之間曰旋磨臺螺盤而上其巔有磬皆
陶埏雲龍之象相傳明世宗禮斗于此今盡廢
兔兒山一名小山子疊石為峯巉巖森聳元氏故物
世中官云元人載此石自南至燕每一石準燿若干

俗呼折糧石

今明廖道南清虛殿詩峻極丹霄上清虛碧海前扶
桑先見日若木遠含烟絕島移雲石明河瀉瀑泉
仰看元象轉身在蔚藍天

火藥局在拜斗殿西明兔兒山旋波臺地

明時重九或幸萬歲山或幸兔兒山清虛殿登高宮
眷內臣皆着重陽景菊花補服喫迎霜兔菊花酒
醇醇房在西安門內旋波臺路北

雙印寺在惜薪司胡同西安門內街南之極西地

西安門在皇城西稍北與景山相對

二聖廟在十庫西西安門內街北之極西地即明鴿子

房上地祠也額為

聖祖御書

慈雲寺在西安門內街北即明十庫前天王殿址也門

額為

聖祖御書有

今上御製詩碑

四十庫在西安門內向南舊設掌庫太監一員貼庫

數員僉書數十員十庫甲乙丙丁戊不全用十干以

已者已也故改用別名曰承運廣盈廣惠廣積贖罰

國初封緇不開塵土堆積康熙間

命內務府清察立檔案焉

元都勝境在陽澤門小馬圈之西地名劉鑾塑建于元

初 本朝乾隆二十五年重修

賜名天慶寺有

御書額并劉鑾塑像詩

元劉鑾者嘗從阿爾尼格學西天梵相亦稱絕藝元

都勝境正殿乃玉皇大帝右殿塑三清儀容肅穆道氣深沉左殿塑三元帝君上元執籙側首而問若有所疑一吏跪而荅甚戰慄一堂之中皆若悚聽嚴肅者神情動止如聞聲歎

宋光熊天慶觀詩變相曾傳吳道子佛頭爭說喻

彌陀杭州西湖大佛頭宋喻彌陀塑能師畫意工博換前度劉郎

藝不磨元劉鑿劉元俱工塑像而鑿在元前

真武廟在劉鑿塑有明萬歷間修洗白殿條作碑知果園殿洗白殿條作俱在此地

○鎮國寺明正德七年勅建于大內西城今無考

長元按金鰲退食筆記謂在坊檀寺西稍南有北

極廟亦明舊刹

弘仁寺在太液池西南岸即明清馥殿一本朝康熙五年改建為寺迎旃檀佛像于內有

聖祖暨

今上御書碑又

聖祖御製旃檀佛西來歷代傳祀記勒石寺內後有樓曰雲蔭樓

清馥殿度金鰲玉竦橋轉北明世宗所建當奉興獻
太后來遊有翠芳錦芳二亭荷花盛開紅衣翠蓋澄
漪倒水恍如蓬壺今改建弘仁寺

仁壽寺在弘仁寺東乾隆二十六年建有

御書額

贓罰庫胡同在旃檀寺西北

虎城在弘仁寺後其西北隅有豹房百獸房今廢

舊虎城在櫺星門西北睥睨其上而屏其下內有鐵
網加籠以檻虎正德二年八月蓋造豹房公廨前後

廳左右廂歇遂朝夕處此不復入大內

明王世貞正德宮詞窄衫盤鳳稱身裁玉鞞雕弓
月穠開紅粉別依回鶻隊君王親自虎城來 王
水垂楊面面栽豹房官邸接天開行人莫愛纏頭
錦萬乘親歌壓酒杯

○騰禧殿在豹房南覆以黑琉璃瓦明武宗西幸宣府
悅樂伎劉良女載歸居此號曰夫人俗呼爲黑老婆
殿傍有古井曰王媽媽今惟遺址

教軍場在弘仁寺西闡福寺垣後即明內教場有三聖

祠碑蓋嘉靖三十一年改名內城營所建以祀火神
水草神馬神中立一臺以備親閱

○北開口亭明嘉靖十三年更勇王亭十五年建金海
神祠以祀宜靈弘濟之神水府之神司舟之神二十
二年改名弘濟神祠

大佛堂在白塔山東北垣外內官監胡同有明碑一其
東卽黃瓦西門門之外爲北安門大街

明內官監碑載黃瓦門營造庫米鹽庫油漆作外鐵
作婚禮作東行西行西瓦廠石廠黑密廠神木廠供
應廠備用廠金殿廠稻田廠蜂窠廠東花房馬鞍房
琉璃局外米窖等名與明史所載多合又有花炮局
見火神廟三聖祠碑記卽明史火藥十作舊地

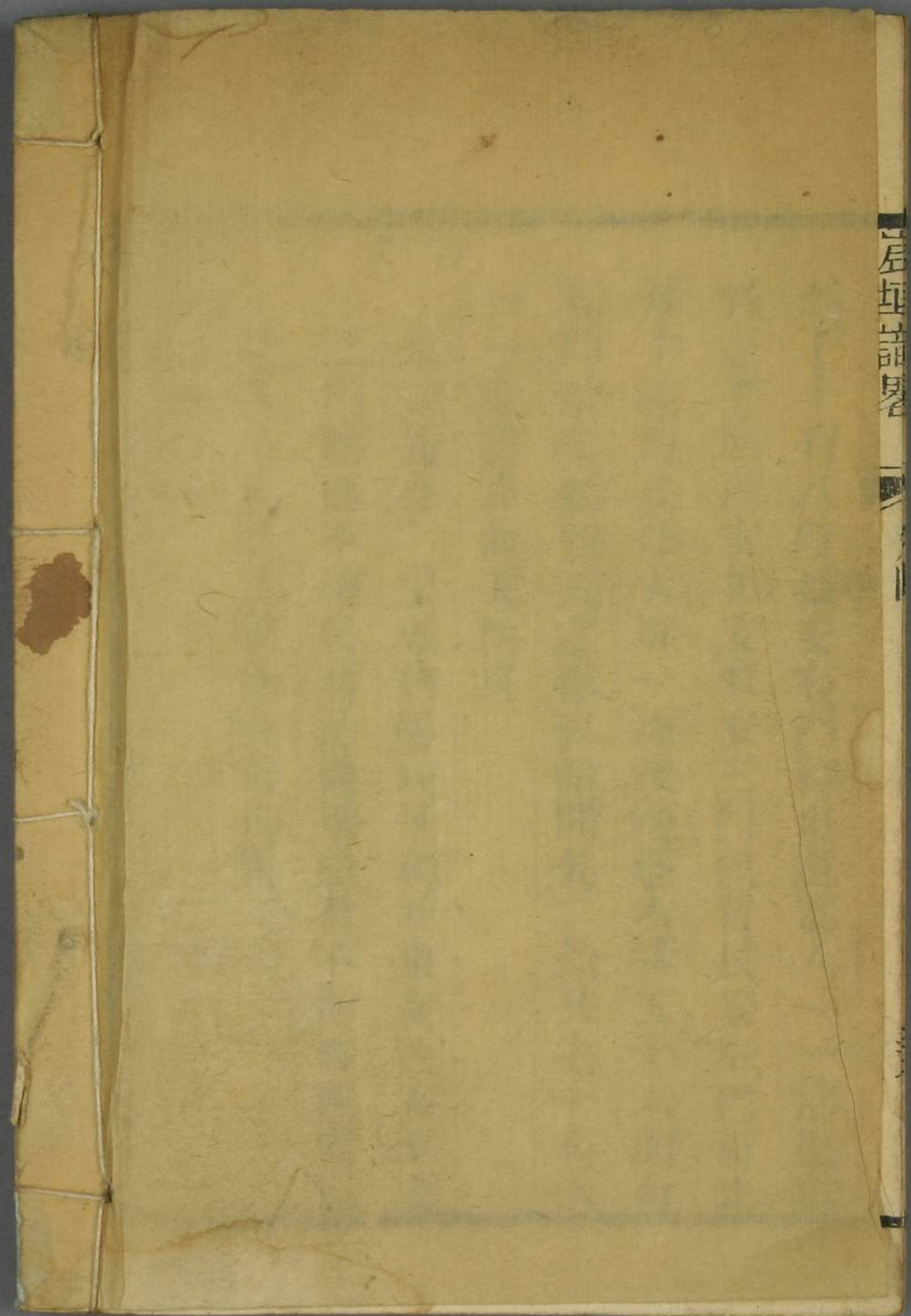
內市在禁城之左過光祿寺入內門自御馬監以至
西海子一帶皆是每月初四十四二十四日俱設場
貿易間之內使云此三日例令內中賤役輦糞穢出
官棄之以故各門俱啟因之陳列器物以博易焉

地安門在景山北俗呼厚載門北對鼓樓

明制皇城外紅舖七十二座舖設官軍十人夜巡銅

鈴七十有八時長安右門初更遣軍人一一搖振環
城巡警歷西安北安東安三門俱會長安左門而止
每十鈴以兵部火牌一而後復造木牌五十六面付
五門驗發鈴收鈴之數弘治間矢二鈴共七十有六
一一交遞盡而天明矣

長元按今 皇城內居民甚稠故東安西安地安
三門閉而不鎖民有延醫接隱者不拘時候得以
出入支更仍用擊柝與明代異



三
五
五
五
五

一

一

一