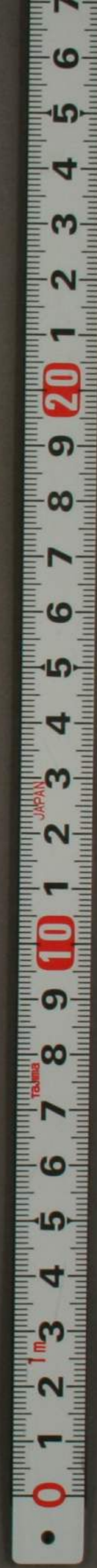




廣東通志

ル 5
1508
23



冊 五
~~1508~~
卷 23

持

冊 五
1508
卷 23

廣東通志卷之五十一

高州府



郡縣志三十八

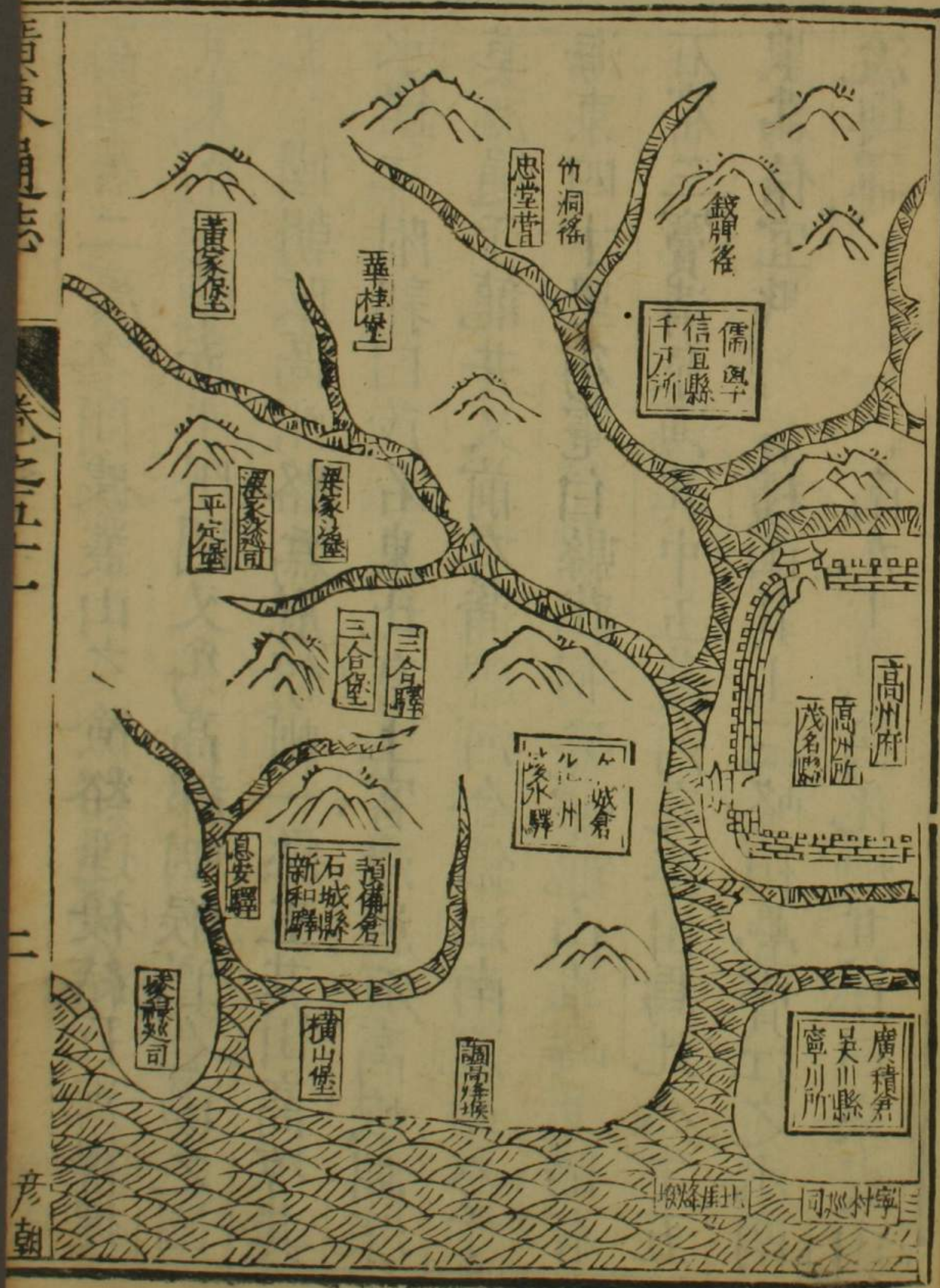
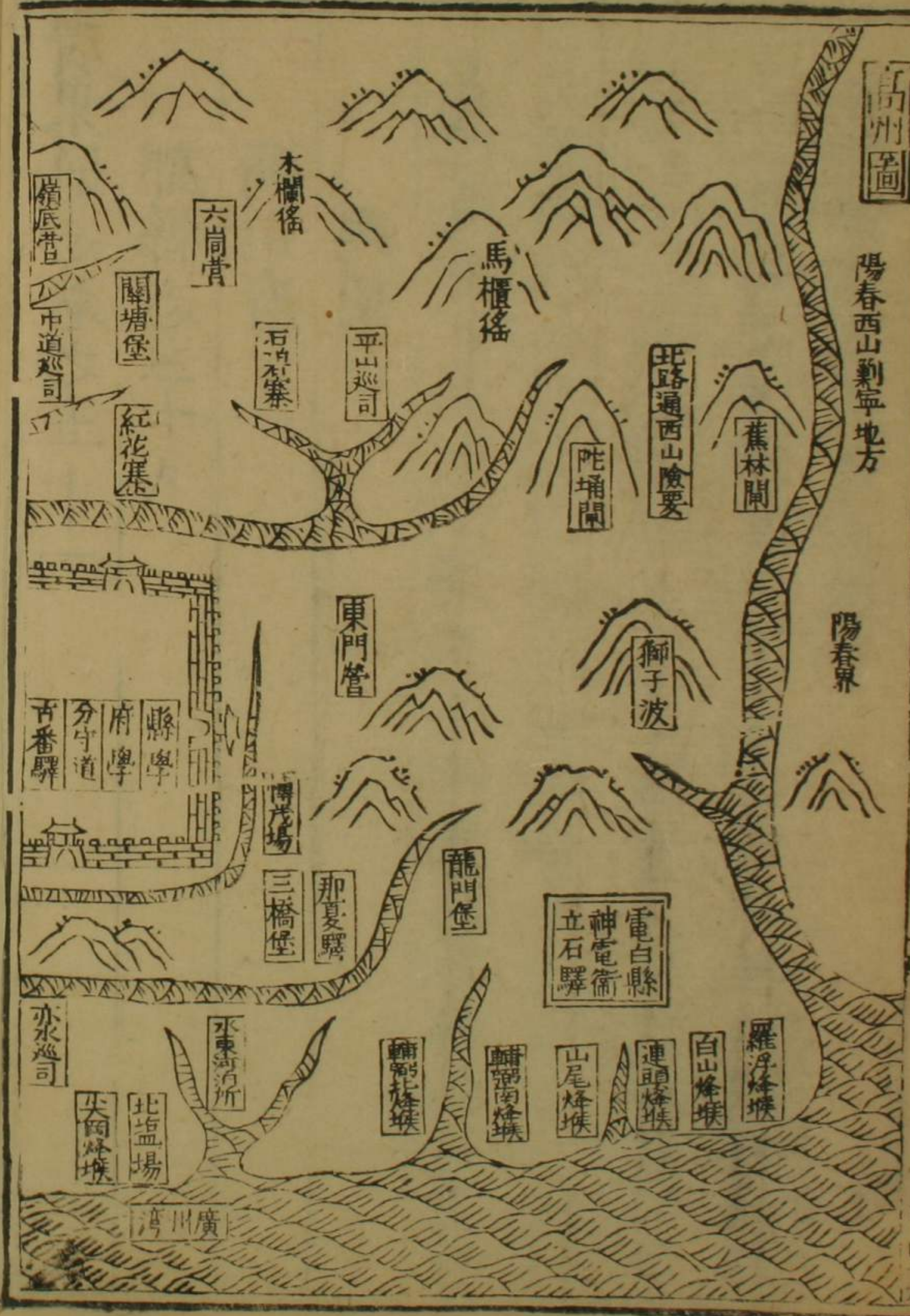
興圖

高涼遠介江而近阻海其俗樸民愿易與為治異時
屢苦西寇今不盡然谿崗叢錯狐兔穴之自 世廟
末至今倭敢揚波海上二者皆厯當事之憂亦形勢
使之然耶要在長吏之急盜警也寧械毋餌輯睦黔
首而備其不虞庶有瘳乎

高州圖

陽春西山剿寧地方

陽春界



高地居二廣之間據叢山之險谿逕複結巨海襟連其東南一帶赤水限門又爲高郡咽喉實金湯之國也 國朝改高州路爲府領州一縣五其山高涼其水鑑江附郭曰茂名東北有上宮灣崖石高峻淵深莫測通于龍井又前有蒲牌河合鑑江南流而入于海東四十里爲電白縣莊垌巉巖龍山卓峙其陽有石窟三竇清泉湧其中五藍河之水出焉北八十五里爲信宜縣有古樓山其上三峰相疊竇江之水南流與譚峩江合西南九十里爲化州其北曰來安山

險而且峻惟一逕可通羅陵二水環而抱焉南七十里爲吳川縣有招義近信二山零洞之水會譚峩放于海其中洲曰礪州西一百一十里爲石城縣零祿東橋二水交流焉夫高州北倚層嶺南距巨洋石城以東戎伏于莽而電白沿海賊艦克斥矧數年來強倭入境焚廬殺掠雖賴當事者芟平之第兵燹之後瘡創未復假令不豫爲之計則高未可安枕而卧也近於梅祿設海防官一人專董其事雖爲勝筭而控制防禦之策豈容緩乎昔人謂備倭營堡不可少弛

誠見及此矣

沿革

高州府本秦南海郡地漢分置高涼縣隸合浦郡桓
 帝置高興郡靈帝改曰高涼吳復改高涼省高興晉
 復置高興郡梁兼置高州隋平陳郡廢州存大業初
 廢州置高涼郡治高涼縣唐武德中復置高州天寶
 初改高涼郡乾元初復為州治電白縣五代時為南
 漢所據宋開寶中得其地又廢潘州以茂名縣來屬
 景德初併入竇州徙治茂名尋復置高州元至正間

改置高州路仍治電白 國朝洪武初改高州府 東至

肇慶府陽江縣一百九十里西至廉州府界一百四十里南至海峴一百五十里北至廣西岑溪縣一百三十里

茂名縣秦為桂州郡地漢屬合浦郡晉始置茂名縣
 隋初屬高州後屬高涼郡唐以縣置潘州南漢改越
 裳縣又為茂名縣宋廢潘州以縣屬高州府并南巴
 潘水二縣入焉景德初屬竇州尋改屬高州元仍舊
 國朝移府治此其地廣一百五十里袤一百二十里

東至電白縣分界一百八十里西至梁家沙堡七十里南至雙花村一百八十里北至信宜縣界一百七

十編戶四十六里

電白縣本漢合浦郡高梁縣地梁置電白郡隋罷郡為縣又省海昌郡入焉唐自良德縣徙高州治于此宋以良德保寧二縣省入舊治在府東北懷德鄉寶山下元仍舊 國朝成化四年遷入神電衛城東隆慶五年徙就衛治左其地廣一百七十里袤一百四十里東至陽江縣界四十里西至茂名九十里北至陽春縣界一百一十里南至海濱六里編戶十二里 信宜縣本秦南海郡地漢屬蒼梧郡隋屬永熙郡唐置信義縣為南扶州治貞觀初州罷以縣隸瀧州尋

於縣置賓州宋以特亮潭峩懷德三縣併入信義改為信宜縣熙寧中廢賓州以縣屬高州元仍舊 國

朝因之其地廣一百六十里袤九十里

東至陽春縣界二百里西

至茂名縣界五十里北至廣西岑容二縣界一百二十里南至茂名縣界二里編戶十五里

化州本秦屬象郡漢為合浦郡高涼縣地孫吳屬高涼郡梁置羅州及高興郡隋廢郡以州治石龍縣大業初州廢以縣屬高涼郡唐初於石龍置南石州貞觀中改為辯州天寶初改凌水郡乾元初復為辯州宋改為化州路 國朝改路為府洪武八年降為州

以石龍縣省入九年降為縣十四年陞為州其地廣一百九十里袤三百二十里東至茂名縣界九十里西至石城縣界一百里北至鳥鶴山二百八十里南至吳川縣界八十里編戶二十七里

吳川縣本漢高涼縣地隋置吳川縣屬高州唐初屬羅州後屬招義郡宋初屬辨州以幹水零陸二縣省入屬化州元仍舊 國朝因之其地廣八十四里袤一百四十里東至大海洋三里西至化州界四十里編戶二十七里

石城縣本漢高涼縣地宋分置羅縣屬高涼郡唐置石城縣為羅州治天寶初改廉江縣宋省入吳川縣

乾道初復折置石城縣屬化州路 國朝仍屬化州

其地廣一百四十里袤一百一十五里北至廣西界南至遂溪縣界三十里東至廣西界西至永安千戶所界七十里編戶十七里

山川

高州府茂名縣北二里曰寶山在府舊治今舊電白堡之北秀麗特立宋

紹興間郡守趙賓創登高亭植松于上為一郡登臨之勝亭廢下有電白縣學舊址以山形如圓珠故名

三里曰鑑山其下鑑江之水出焉山在府舊治北三里山下有溪澄清如

鏡曰鑑水至江其流浩大曰鑑江由東北縈遠郡治迤西南支分雙流復合流至于化州會羅水下平原

經吳川又至于西南入于海其水澄清故名東北一里曰上宮灣通于龍

井崖石高峻周深莫測灣水與府治後十里曰石龜

山麓有小石形五十里曰大帽山脉接廣西增城層

名孫人散居其八十里曰白水山上有飛泉直瀉中

九十里曰高凉山本名高粱以群峰高聳盛暑如秋

涼本合浦縣也建安十六年衡毅錢博拒步騭於高

要峽毅投水死博與其屬亡于高凉呂岱為刺史博

既請降制以博為高西北二里曰仙井嶺鑑江右傍

涼都尉於是置郡焉一百二十里曰浮來水東有思乾井

潘茂煉丹仙坡煙從井出故名一里曰潘山又名東山自石龜山發

相傳潘茂煉丹於此水味香美一里曰潘山來峰巒起伏環擁而峙

為郡邑之主山山之麓舊有東山寺今廢其前有二

潘仙坡世傳潘茂煉丹于此故名石船丹竈尚存二

里曰謝賴嶺脉接雲爐山有石穴稍平古稱謝賴之

感三十里曰雲爐山凡遇天陰則雲霧起於其六十

里曰銅魚山其下有石井解風如魚遊故名昔有賴仙

魚寨三十年來舊相識井在山下故老相傳若遇井

内生花其年庠生必中第故其地以花名元末以來

泥土塞井八十里曰靈湫山山下有巖曰龍湫鄉人

其穴尚存四年入祀典每歲西半里曰觀山其陽有下宮灣

正月望日致祭中隱者潘茂昇仙於上一名昇真山又名仙山有觀

在其巔故名遺址尚存山頂有二井曰金井曰玉井

前有石脊穿城出江于突露石角東南一里曰新河

水常旋渦上有天妃廟旁有塔

水一名東河遶至太平一十里曰筆架山三峰高聳

廣身通志

卷之五

高

方明

名 二十里曰射牛山 朝聳而秀俗呼石牛上有二潭 西南三十五里

曰蠶山 以形似名俗呼王商嶺 南一里曰南宮嶺 員秀迎水知府鄭綱亭其

上名曰海 二里曰茂嶺 世傳潘茂煉丹其上故名 三里曰蒲牌河

合鑑江南流入于海 舊治南三里東流七十里為大河合鑑水流經本府至化州吳

川入于海舊屬電白因遷縣入神電衛遂屬茂名縣 沈懷遠南越志海安縣南有小水南注于海極目滄

嶼渺望 濱波 電白縣比二里有莊垌嶺 高峻巉巖為縣主山○知府孔鏞詩孤城負崇岡碧

障高千尺藉此作 十里曰龍潭山 山麓有石巖二竇金湯永固同磐石

禱雨覓龍於斯故名○孔鏞詩昨夜春雷 五十里曰

動幽潛起蟄蟠驪龍忽飛去空浸領珠寒

丫角嶺 雙峰並峙形色蒼翠宛如丫髻故名 東北三十里曰帽澗山射

合之水出焉 即雨水流入茂名 西北十五里曰奇壁

山 上有石狀如壁故名其西有沙尾港 七十里曰湖山嶺 山勢聳拔為

巔瞰大海如池沼然上有龍潭廣五丈餘深莫測中 有雙巨魚人或見之遇早居民以木石投之立雨故

名 東三十里曰五藍河 南入海有官渡 六十里曰要龍山 與

甌山連俗歌云巧妙四山 西三十里曰溫泉 本名南雲岫落要龍雙甌月燈明

十里曰蓮頭山 高而秀為縣案山 三十里曰鹹水湖 四水皆淡而一

湖獨鹹說者以為 四十里曰蓮頭港其陽有大分洲

地竅通海故名 在下保寧鄉水源出奇壁山下北流入港南接大分洲通于海

信宜縣城北三十里曰趙山形勢險峻元有猺人

百里曰白馬山其下有麗水江源山上有石如馬水

北一百里有雷公嶺其下東川之水出焉雷鳴澗谷

東川遶中直流至縣城南合西水入于竇江西北二

十里曰大間山形勢高大間於茂名信宜縣界故名

及巨人跡世傳昔有樵牧者見二叟一百里曰歐嶺

其下西川之水出焉姓居焉故名西川經舊譚峩縣

流至縣城南合東水冬淺夏深無石東二十里曰龍

山山勢險峻南有石孔約深五尺謂之風窖北有石

龍伏於窖七十里曰古樓山形勢險峻上有三峰

七十里曰宋山正侯廟一百里曰特亮江源出宋山

特亮江在河涸水北昔有白牛夜出西南二里曰鳳

凰山俗呼鳳凰三十里曰雲岫山形勢高險中有一峰

蓋其南一里曰羅竇洞古竇州因此得名後日傾

江合東西川水八十里逕鑑江迤東南流入于海東

環繞經雲岫山轉而南流西川即譚峩江也句

化州城北有石龍岡從北渡江而來潛水中謂之龍

故二十里曰麗山州之鎮山又十五十里曰石城山

中低四畔 八十里曰來安山 接古羅州地極險峻東

避兵九十里曰陵羅二水 陵水源自廣西北流縣扶

在陵羅鄉羅水源自北流峩石下東南七十餘里合

下平源經吳東北十里曰銅岡山西北一百里曰高

源水 源出高原嶺西一里曰鳳井潤三尺深一文泉

不竭井上地形五十五里曰平樂水 新吉鄉源出畬

如鳳投之因名 十餘里與陵水合內淺外深障後所至無灘險因名

以是嶺為東南二里曰千秋山 去羅江二里橫於州

西南五里曰帽子山 以形似名 南一里曰龍母山 一名南

龍山東面際江山三十里曰平源江納陵羅鑑江諸

之陰又有龍母廟 吳川縣城北二里曰龍母井 歲旱禱雨於西北二里

曰招義山 昔有譚氏招義兵 三十五里曰近信山 舊

云昔有仙 東有洞雷水 無水源隨 三里有文翁嶺 自

碁客遊此 西一里曰吳川水 源從鑑江至化

電白浮山分脉而 來峙于海之東 州納陵羅諸水

至縣北二十里舖脚村復納浮山水流至合江渡下

分為三川旋繞于縣之南復合為一 至限門入于海

因以吳家地 源自化州那陽山合

為縣治遂名 源思山之水東流二

十餘里經林 源出零洞山 八十里

公渡納于海 透入于海

廣東通志

廣東通志

卷之五

高

宜仲

曰高山律乞高西南七十里曰特思山其勢突屹為

呼為文筆峰其山雲起則雨每南三十里曰限門納

遇旱邑人祈雨特思而望之六十里曰特

川之水于海水道曲狹值潮退沙磧淺

露或潮滿風急舟楫悉不敢來往故名一百四

呈山與雷州府遂溪縣平樂海嶺相隣北有一

名洲為翔龍十里海中曰硎州屹立海中當南北道乃雷化犬牙

縣改元祥興石城縣北十里曰謝建山脉自化州謝獲山而來故

為縣治四十里曰石籬山西南北皆峻東面一百二

主山十里曰天堂山元末民恃險棲東北二十里曰九洲

江源出廣西陸川縣南橋江南流西接本縣前雙東

一里曰南廉水源出容縣東西一百二十里曰零綠

水即零烈水源出廉州東南流東南四十里曰東橋

江源出化州謝獲山南流二十里經西南一百二十

里曰官寨港源出石康縣六牛山下南流二十南五

十里曰望恩山驛路經其麓突起三峰狀如筆架廻

府天寧寺從釋一日過其地忽遇其父乃拜曰望父之恩未報天遣來故名

風俗
高州府土曠民稀俗尚簡儉易於取足耕稼而食桑

麻而衣務本者多逐末者少貴儒敬客近於會城冠
 禮士夫行之昏禮以擯柳為定然後行聘比至昏期
 則不親迎初喪多作樂舉佛事葬殯必導以鼓樂祠
 祭倣古春秋或二仲月時舉焉按寰宇誌曰其俗穀
 熟時里閭間取戊日為醵男女盛服椎髻跣足聚會
 作歌悉以高欄為居號為干欄三日一市蓋言漢晉
 時也唐宋以來風俗日變及經 聖化率由彝典鄉
 黨無爭鬪之習學校多俊秀之才迫于慶曆科第彬
 彬矣語音東南多習廣語而齒舌甚重西北多雜峒

落與中原音響相戾時序與廣俗稍同

茂名縣附郭同

電白縣地偏海瀕民性勁悍自移縣治教化漸開民
 力耕作士尚文學人才頗盛列名仕版

信宜縣治枕山民俗質野男女並耕不事褻狎工作
 完固不尚奇巧村落夷獠雜居椎髻跣足家家釀酤
 不事遊宴

化州舊習夷俗椎髻崇重祭祀多信巫術自宋以來
 被禮義之教衣冠相尚雖賤隸亦歛衽無復文身斷
 髮之習洪武永樂之際進士接武正嘉漸衰慶曆以

來時有興起矣

吳川縣邑瀕巨海人多囂訟信巫而諂神重利而輕義迨宋以來士知向化民頗好禮而舊染之污頓革石城縣境連海北習尚儉約鮮騁詞訟農力稼穡販鬻者寡冠昏循俗喪事間尚浮屠

城池

高州府

茂名縣附郭

唐始築土城宋元因之洪武十四年

千戶陳富脩拓後甃以磚三十一年千戶張真甃以磚周六百一十四丈高一丈四尺為門五上有樓東

曰近陽南曰廣濟西曰通川北曰北門又有小西門成化元年東南北三門樓毀于寇小西門塞三年知府孔鏞守備指揮歐磐復建四年指揮李信又砌城增高四尺千戶潘英創串樓六百有奇嘉靖四年知府莊科始恢廓城東包環邑庠入城中週圍砌築子城十一年署府事肇郡同知林春澤塞小西門十三年僉憲黃澄廢子城為敵樓二十七所是年郡守石簡塞舊南門作新南門改曰高明由壕岍西行轉南合舊門通衢十五年知府鄭綱闢南街直行稍轉而

西接通衢建門曰履坦二十五年知府歐陽烈以小西門塞民以出入爲艱因耆民張仲山等呈乃復啓之扁曰高辛嘉靖二十六年知府歐陽烈重脩二十六年大水西南隍岍崩及城西南樓基亦浸塌是年冬知府歐陽烈乃自大西門至舊南門埤叢椿實土填築隍岍脩整南樓城賴壯觀池深一丈二尺濶加八尺成化三年知府孔鏞守備指揮歐磐復浚之廣三丈深一丈六尺

電白縣城舊城卽古高涼郡土城大德八年郡徙茂名因甃以磚石遂爲縣城洪武二十七年都指揮花茂奏築神電衛城委惠州指揮王虎千戶張貞築爲土城永樂七年指揮俞林甃以磚計六百四十步周圍一千一百丈高一丈二尺堞高五尺共高一丈七尺爲東西南北四門門上各爲樓堞上敵樓四十角樓四窩舖三十有二正統間燬於徭寇知縣吳錫申奏因舊爲新築高然地居山落寇易侵擾成化四年僉事陶魯奏遷縣治于衛左萬曆三年知縣王許之以城垣徑直難以制外廼於匹城之外建敵樓十二

座以拒敵開四孔以通鳥鏡萬曆七年知縣張希臯以城垣卑矮難以守禦增高三尺城面馬路甃為陽橋三尺五寸取濠土以實之濠因以深池周圍一千一百六十四丈濶三丈九尺深一丈七尺

信宜縣城舊無止築土墻周圍一百八十五步正統五年六豪徭亂副使賀敬都指揮張演築砌磚城周圍二百五十五丈高一丈八尺天順三年剏串樓五百四十有八池深一丈二尺

化州城宋紹興三十一年創甃以磚石北際江東西

南各環以池門四東曰開泰西曰羅山南曰南薰俱通陸路北曰臨江通水各有樓元末燹崩壞廣西流賊犯境正統十三年知州鄧敏奏增砌磚城周圍八百七十丈高一丈六尺沿城開築壕塹成化四年按察僉事陳貴知府孔鏞同守備指揮董翔復增高之十年又改砌入內止開二門東曰賓陽南曰南薰門各建樓窩舖三十敵樓角樓各四清風樓一嘉靖間州同知周光禮築南門月城四十四年嶺東叅議謫于化復更新之築東門月城萬曆二十六年城壞濠

淤知州沈水脩葺城濠增深周五百五十七丈高一丈九尺 池深六尺濶一丈八尺

吳川縣城洪武二十七年都指揮花茂具奏 欽差

永定侯經畫命千官徐本督築土城永樂元年千戶

李忠甃以磚石周百八十丈高一丈八尺為門四東

曰鎮海西曰通川南曰永和北曰朝天門上有樓窩

舖一十有六瞭樓四 池深一丈五尺廣如深之數

城濱於海浮沙飛壅不開濠塹成化三年僉事陶魯

遣俞鑑督鑿之有陳獻章記

石城縣洪武二年倪望築土墻正統五年通判馬文

饒甃以磚石周五百三十七丈高一丈五尺為門三

東曰望恩西曰鎮夷南曰威武門上建樓角樓三敵

樓倍之窩舖又倍之中軍窩舖一隆慶六年倭寇知

縣蕭俊民奉文高城三尺 池深一丈五尺廣加一

丈

公署

高州府治即古潘州舊址歷代因之元為高州路署

國朝改路為府洪武二年知府沈奇建置公堂及東

西廊歲久傾圮正統中通判馬文饒重建弘治三年
 知府曹謙正德八年知府陳嘉表相繼增脩其制中
 為正堂後為穿亭亭後為忠愛堂為永平庫為知府
 廨堂東為海防廳理刑廳堂西為督捕廳經歷司照
 磨所迤為黃冊庫前兩序為八房科中為戒石亭前
 為儀門外東為土地祠西為司獄司又前為大門門
 上為譙樓門外東西為旌善申明二亭 察院在府治東
 南布政分司在府治東南 按察分司在府治西南 分守嶺西道
在察院右即高明書院舊址 海防公署萬曆二十五年詳奉撫按
 嘉靖二十一年參政周擇建

司道此允建置於茂名縣梅祿地方 陰陽學在府門外右五步 醫學在府門外九步 永

豐倉在府門之右

茂名縣治在府治西二十步洪武十四年知縣尹賢
 建宣德七年知縣會濟成化五年知縣會英正德八
 年知縣林渠嘉靖六年知縣易本仁鄭豸張爵各因
 時繕脩其規制中為牧愛堂堂後為知縣廨左為幕
 廳廳後東北為典史廨右為庫兩序為六房前為戒
 石亭為儀門門外東為土地祠西為獄大門外為申
 明旌善二亭 平山巡檢司 赤水巡檢司即舊那黎

巡司預備倉在城內 養濟院在歸民關外

電白縣署舊在府治東北四十里元大德間遷高州

舊址 國朝洪武初知縣劉源隆建成化四年遷入

衛城之西十四年徙於東街去衛治一百餘步正德

間知縣劉璋嘉靖間知縣方述熊永譚堯道重脩嘉

靖三十七年知縣戴甫重新之隆慶五年城陷倭奴

縣盡燬萬曆元年知縣王許之徙近衛傍與衛並建

其規制最大後為寢室二層室前東西為廊房前為

退食堂為洞門又前為川堂為正堂曰一體堂堂之

東北為庫樓南為贊政廳堂下東西為皂隸廊為露

臺為甬道前為戒石亭東為吏戶禮承發房西為兵

刑工架閣房門之東南為典史驛南為儀門門外東

為迎賓館後為土地祠西為獄又大門為譙樓樓東

西為申明旌善二亭中為屏墻外兩廊為官舖二十

間 察院在縣治武安大街城隍廟西成化十五年

嘉靖十七年御史王布政司在察院行署南萬曆元

德濫扁曰嶺海風霜 按察分司在布政分 陰陽學在縣

守道駐劄于此添 醫學在縣 神電倉在立 預備倉在城 養濟院在城

醫學治東 神電倉在立 預備倉在城 養濟院在城

信宜縣治公署即舊信義縣址洪武二年知縣蹇城

建永樂十二年知縣姚源脩正統間知縣郭暹成化

間知縣李時敏嘉靖中知縣廖琳邢國賓各加脩其

規中為正堂堂左少南為知縣解右為幕廳及解兩

序為六房堂前為戒石亭為儀門其東為土地祠西

為獄大門外建申明旌善二亭 布政分司在縣治東南

按察分司在縣東存積倉在城東正統五年預備倉正統

五年陰陽學在縣治西醫學在縣治西養濟院在城外

化州公署即石龍縣舊址宋知州趙與鈺建清白亭

於署後洪武初立為府八年改為州後改為縣十四

年復為州十六年知州楊倫建正德間知州田庸脩

葺正統成化間知府茅自得曹慶季時敏繼建其規

制中為正堂堂東為泰安庫後為穿廳為後堂西為

知州解堂南為戒石亭為儀門兩序為六房承發科

架閣庫儀門外西為同知解東為吏目解大門上為

譙樓樓外為申明旌善二亭 察院在州治東布政分司

在州治東即舊稅課局嶺西道在州治東即舊海北道按察司在州治前柳公橋之

右梁家沙巡檢司

在城倉

在州治東

預備倉

在州治東南

陰陽學

在州治東

醫學

在州治東

養濟院

在陵水驛之後

吳川縣治公署在城內西隅吳家地

國朝洪武二

年知縣乞住建成化五年知縣鄧宣重建嘉靖四年

八年知縣胡大化鄭希智增脩中為正堂堂東為幕

廳廳後堂後為公廨兩序為六房其前為獄又堂之

前為儀門大門之外為申明旌善二亭 布政分司

在縣治東

嶺西道

在布政分司右

府館

在廣積倉東

寧川巡檢司

廣積倉

在布政分司後街

預備倉

在廣積倉南

陰陽學

在縣城南

醫學

在縣城南

養濟院

在城南一里

石城縣治公署舊在縣東黃村元大曆中遷新和驛

即今治 國朝洪武二年縣丞倪望復建宣德三年

縣丞夏仲謙成化間陳綱正德間楊維甫嘉靖間楊

浩劉熬鄒伯貞各重脩中為正堂為後堂又後為知

縣廨東西為耳房儀仗庫迤東為幕廳前為戒石亭

為儀門兩序為六房儀門東為土地祠西為獄又前

為譙樓即大門門外為申明旌善亭萬曆庚寅知縣

謝璿重脩前後堂宇及圍墻各增高數尺東建贊政

廳脩土地祠為迎賓館

察院

在北街東嶺下

布政分司

在察院

院按察分司

在察院西

府館

在北街東

凌祿巡檢司

在縣境西

永豐

倉

在縣治東

預備倉

未豐倉西

陰陽學

今廢

醫學

今廢

養濟

院

在鎮寧橋西

學校

高州府儒學在府治東隅洪武初知府沈竒建立同

知岳福重脩景泰間知府何盛復葺之成化元年流

賊攻陷府城學隨廢附郭居民被賊火廬咸據學地

為草舍以居七年按察副使孔鏞平賊撤民居復學

地重脩廟堂齋舍

有丘濬記

正德四年知府陳鼎八年知

府陳嘉表嘉靖元年知府莊科重脩二十二年知府

歐陽烈重脩中為先師殿為兩廡為儀門靈星門

外有泮池池外有海表文明坊文廟後為明倫堂旁

為東西二齋泮路之東前為萬壽宮次啓聖祠祠

後為名宦祠文廟儀門西為土地祠又西為鄉賢祠

祠後為四箴亭

○學田

萬曆十九年知府張邦伊置田共歲入租銀二十二兩坐

土名大坑六茶等處為給濟貧生之費司教不得乾沒

○社學三曰東高

在東門

曰南高

在舊南門外

曰亞興

在河西峰

○書院二曰高明

在府學西

南嘉靖九年知府石簡建二十一年參政周釋改為嶺西道

曰朋來萬曆間建

茂名縣儒學洪武十四年始設學於城內西北後設千戶所地狹用教諭劉源議遷於城外東山寺故址天順八年兵燹成化五年知府孔鏞併學于府正德五年監生楊節奏復六年知縣林渠復建于舊址立明倫堂兩齋學門儒林坊于舊址嘉靖七年巡按御史周模楷置磚甃學路百五十丈脩築週圍垣墻十四年知府鄭綱知縣易本仁復建廟廡戟門靈星門學門牌坊二十七年知府歐陽烈遷學門新二坊啓

聖祠名宦鄉賢祠俱附府學二十八年知縣常弁重

脩廟廡及明倫堂○學塘一口在靈星門外○社學三曰

龍德在獅堡曰鳳儀在雲曇東曰茂南在縣南○書院一曰茂

山在茂名縣中博鄉元末已廢故址尚存晉高涼太守楊芳著書之所俗誤為王濬非也今改祠祀之

電白縣儒學舊在寶山下元季兵燹國朝洪武初

知縣劉源隆遷于縣治東南成化四年僉事陶魯遷

于神電衛五年知府孔鏞大新之有陳獻章記嘉靖十年

知縣董璣建敬一亭于上十七年知縣俞岳建啓聖

祠二十七年知縣譚堯道知府歐陽烈重脩後盡傾

圮萬曆六年知縣張希臯經始創之首建文廟次兩
 廡次戟門次靈星門明倫堂東西齋又建啓聖祠於
 東偏名宦鄉賢於戟門之左右又於明倫堂東建教
 諭廨西建訓導廨明倫堂之下建號舍焉建敬一亭
 於明倫堂後土山之上靈星門外文路東西兩端建
 崇儒造士二坊○學租學舖五間一在東門大街北
一在叔姪繼美坊
南三在神學塘七口在儒學學墟一所在馬踏石赤
嶺村名赤嶺
電倉之後學田一區大小三十五坵其田土名石灣坵歲
入其租以贍貧士者○
 社學一曰得一在得善鄉○書院二曰觀瀾嘉靖己亥邑
人吳思齊建

在城西一里 曰志學萬曆丁亥分守
嶺西徐大任創

信宜縣儒學在城內東元至正十四年縣尹陳卜顏
 察兒建立 國朝因之永樂四年知縣盛得中重建
 十三年知縣姚原立樹鄉貢題名
記于明倫堂正統四年知縣陶
 充脩葺堂齋天順年間知縣顏玉階重建大成殿成
 化四年知縣李時敏復脩大成殿兩廡遷于城東南
 七年建靈星門禮門正德八年知縣虞玘重脩嘉靖
 十四年典史前編脩程文德遷于縣左建明倫堂齋
 房知縣謝彬復建正殿敬一亭學門十九年知縣白

譜建靈星門二十五年知縣何文俸復建戟門啓聖祠二十七年知縣許述脩葺射圃○社學一曰寶江

即舊驛址

化州儒學舊在州治南宋嘉定二年郡守范良輔遷

于城外咸淳六年教授趙蜚英遷于城南後燬于兵

海北海南僉憲呂沆重建 國朝洪武初郡守曹錫

脩之宣德八年知州呂明正統八年知州茅自得築

州城圍學在城內天順七年知州吳春成化七年知

府孔鏞同知曹慶各重脩之十一年知州黃萬碩仍

遷于城外舊址正德八年知府陳嘉表嘉靖間知州

鄭雍傳相繼脩理惟射圃缺後萬曆丁酉堪輿以城墻後

壓文筆卑瑣衆白于學道復遷于寶山舊址郡守沈

水捐俸勸助監建大成殿啓聖祠及鄉賢名宦等祠

○學田在陵羅鄉計一十一頃八十五畝四分先○

社學一曰東勝在官渡東大路左知○寶賢書院今廢

立為教官衙

吳川縣儒學在縣治東元至正九年主簿唐必達教

諭吳仲元脩建 國朝因之洪武十四年縣丞汪季

清重脩大成殿兩廡戟門櫺星門堂齋禮門成化已丑知縣鄧宣重脩嘉靖二十七年知府歐陽烈重脩

射圃○學田七頃八畝零○社學十八曰祥龍曰城中曰

南隅曰那蒙曰院村曰大寨曰窰頭曰樟木曰水潭

曰山墟曰麓山曰那寧曰下礮曰平澤曰乾塘曰潭

谷曰中村曰北村

石城縣儒學舊在江頭舖南元皇慶間隨縣遷於新

和驛左今即學元季兵燹國朝洪武三年縣丞倪

壇重建殿堂齋廡戟門學門九年知縣程惟中增脩

成化間知縣陳綱重脩遷于西關外回龍嶺嘉靖十

三年署縣印吏目丁琮增脩二十一年署縣事經歷

丘正改建于縣治西二十七年知縣鄒伯貞置學田

萬曆癸未復遷于北街舊址前先師廟東西為兩廡

左啓聖祠後明倫堂萬曆癸巳知縣謝濬移明倫堂

于廟左即以此地建啓聖祠○學田一十二畝在縣坊廖門前峒三

十一畝在豐三○社學二曰養正在分司右曰新和萬曆

知縣謝濬建○書院一曰松明在本縣永寧鄉宋蘇軾謫居時建今廢址

尚存

坊都

茂名縣鄉九

共二十圖

曰銘信

共二圖

曰遵臺

共三圖

曰上

博共五圖

曰中博

共五圖

曰地安

曰懷得

曰朗韶

曰延銘

共五圖

曰隆順

共三圖

○其市五為東門為南門為小西

門為北門為觀音閣

以上在城日輪一墟今革

○其墟為沙尾

博鄉去城南一百五十里

為地壯

在城北二十里

為大井

在城北四十里

為陳村

在城西北四十里

為沙坡墟

在城南二十里

為南盛

在城南六十里

為公

在城東南六十里

為江口

在城南三十里

為龍窖

在上博鄉去城南一百四十里

去梅祿一里故人稱梅祿墟

電白縣鄉四曰上保寧

一圖

曰下保寧

二圖

曰得善

三圖

下博都○里一曰盭司

一圖

○其市為南市為北市○

其墟為馬踏石

在城三十里上保鄉一圖每年為觀

珠嶺

在縣西北六十里得善鄉一圖

為麻岡

去縣西南三十里

為水

東在縣西南四十里下博鄉五圖

為羊角

去縣西南八十里下博鄉三都

東三里在保寧鄉

為龍門

去縣西四十餘里

為雲潭

去縣西一百餘里

餘里在得善鄉一圖

為立石

去縣北七十里

為合水

去縣北四十餘里

上保寧一圖

為槿子

去縣西北九十里在下

信宜縣坊一曰附郭○鄉四曰順德曰懷德曰感化

曰譚峩○其市為縣前為西門為北門為東門為南門

化州坊一曰興賢○廂一曰永平○鄉四曰縉紳

七曰新吉三都曰凌羅二都曰羅肥二都○其市為東門為

南門為水街在城日○其墟為崩江在甲三為新安

在甲為黃村在甲二為婆許在甲為長岐在吉一為

石坂在甲為平田在甲為七白在甲為尖岡在吉一

為中垌在進為官橋在吉三為官埠在進為舍牛在進

一為白牛在進為圓山在進為調馬在進為婁陽為進

二為南門在廂為圓埠在廂為沙頭在興為平定在博

為共話在博為黃竹在甲

吳川縣坊一曰附郭南隅○都十七曰北一曰北二

曰北三曰下北三曰北四曰北五曰北六曰北七曰

上北八曰下北八曰北九曰北十曰北十一曰南一

曰南二曰南三曰南四○其市為南門在阜為水街

在邑○其墟為白沙在都為芎隴在都為乾唐在都

為大盦在都為川窖在都為塘墩在都為菱甯

一為玳瑁在都為山墟在都

石城縣坊都十一曰縣坊曰豐一曰豐二曰豐三曰

上豐三曰下成四曰成七曰純八曰純十曰寧十一

曰寧十三〇其市為東門在望恩門外為南門在威武門外為

西門在鎮夷外為急水在縣西北二十里〇其墟為江頭在縣東北三十

里為合江在縣北二十里為山口在縣南二十里為橫山在縣西北五十里橫

山堡為南橋在縣東南四十五里為梁家漢在縣南三十里

驛舖

茂名縣驛二在府治東曰古潘驛歲支銀五百零八兩一錢九分四厘

派化州茂名吳川石城四州縣在城東九十里曰大陵驛舊名那夏〇舖

二十一日曰臨高曰烏坭曰石鼓曰甘竹曰那射俱西南接

化州路曰橫山曰里麻曰雙花曰赤坭曰皂黎曰冷水

曰仙覺曰縣門曰狂邏曰石巷曰欖水曰龍塘曰榕

村曰蓮塘曰山深曰楊梅

電白縣舖十六曰東門曰莊垌曰下藍曰五藍曰烏

石曰東郊曰熱水曰龍門曰烏坭曰譚乍曰三橋曰

羅浮曰懷鄉曰謝村曰水東曰那容

信宜縣舖十曰縣門曰大通曰都營曰潭僕曰彭村

曰中道曰黃僚曰東安曰西寧曰石馬

化州驛一在寶山側曰陵水驛

歲支銀三百九錢二分一厘六毫

○

舖十二曰州門曰大橋曰湯水曰分界曰馬鞍曰石

寧曰都和曰堂陰曰龍山曰獨竹曰豸山曰新安

吳川縣舖十曰縣門曰川濬曰塘郊曰樟木曰南巢

曰羅山曰頊當曰塘欖曰林扶曰調高

石城縣驛三在縣治北街東曰新和驛

歲支銀三百九十二兩三

錢石城吳川二縣徵解

在縣北六十里曰三合驛

歲支銀一百一十四兩二

錢化州吳川共辦

在縣西八十里曰息安驛

歲支銀二百五十二兩化州茂

名吳川信宜共辦

在豐三都曰遞運所○舖十八曰縣門曰

林村曰白藤曰仙界曰唐制曰清陰曰源金曰清水

曰粵山曰賀江曰獨竹曰楊美曰高橋曰高峰曰狎

村曰江頭曰木院曰南榕

橋渡

茂名縣橋六太平橋

在城南洪武間知府沈奇建成化十二年副使孔鏞重脩嘉靖

二十七年知府歐陽烈改為浮橋有記

秀竹橋

在城南九里許

皂黎橋

在城東五十里

雅德橋

在城東二里

耳竹橋

在城南四十里

第二橋

在城南五十里

八上鑑江渡

在城北一里

下鑑江渡

在城西門外

仙墟渡

在城東北十里

白村渡

在城北三十里

橫石渡

在城東北三十里

蓮塘渡

在城南二十里

馬

卯渡在城南四十里 合水渡在城南八十里

電白縣橋七起鳳橋在儒學右 興賢橋在儒學西 莊峒橋在縣東

里下藍橋在縣北二十里 榕樹橋在縣西一十里 黃竹橋在縣西四十里 羅

浮橋在縣西九十里 ○渡四五藍渡在縣北三十里 三橋渡在那

夏驛 寨頭渡在縣西六十里 石場渡在縣西七十里

信宜縣橋六八栗橋在城北二里 石頭橋在城北十五里 栗木橋

在城北二十里 塞面橋在城北六十里 羅橙橋在城西十里 崩塘橋

化州橋十柳公橋在州治前唐學士柳公權造 朝陽橋在州治東 龍紋

橋在州治西 馬埒橋在州南三里 大德橋在州東八里 漏口橋在州南

五堂陰橋在州西二十里 策竹橋在州西南四十里 豸山橋在州西南四十里

和尚橋在州南十里 ○渡三羅江渡在州東關外 北津渡在州東北

半南津渡在州南三里

吳川縣橋八筵華橋在縣治前 飛霆橋在縣西三里 唐祿橋在縣

西十官橋在縣西二十里 淺水橋在縣西十五里 那疊橋在縣西六十里

通駟橋在縣北四十里 蘆花橋在縣北二十里 ○渡六南巢渡

在縣北四十里 調高渡在縣西南四十里 廣州灣渡在縣南四十里 麻練渡

在縣南六十里 碇洲渡在縣南九十里 頓當渡在縣西十里 清水橋在縣南十五里 絕江橋

石城縣橋五通駟橋在縣西一里 高 永德

在縣東許那菱橋在縣西高橋在縣西一百三十里○渡八高石

渡在縣西路渡子渡在縣西五十里急水渡在縣西一百里合江渡

在縣西花石渡在縣西三十里江頭渡在縣北三十里凌祿渡在縣西

百五賀江渡在縣西六十里

水利

茂名縣陂八曰山河在上博鄉曰賣冠村曰山澗水曰地

安曰延銘鄉曰懷德鄉曰朗韶鄉曰隆順鄉○塘二

十九曰長界在城南三里曰南蕪在城南一里曰蓮子曰荔枝

村曰烏魚曰獨岡新田曰潭浮在遵臺鄉曰平山在銘信鄉曰

關塘曰蓮塘曰七里村曰黎塘曰張界曰外村曰槌

石曰虛塘曰梁粘曰大坑曰丁坑曰彭塘曰下屋俱在

地安曰屋下曰蓮塘俱在延鄉曰耳塘曰山境曰屋面

俱在懷德鄉曰屋下在朗韶都曰昌符曰勒菜俱在隆順鄉○圩岍

八曰吳山曰賣冠曰上澗曰地安曰延銘曰懷德曰

朗韶曰隆順共障田九千二頃

電白縣陂十二曰長湖曰潭白曰通江曰後山曰長

籬竹曰九戶曰徐倫曰大汪曰東堤曰西堤曰新河

堤曰東山○塘十八曰車田曰羅村曰立石曰新村

曰野狸曰雲蘭曰清塘曰石鰲曰奇石曰光良山曰
 清湖曰高龍曰赤坵山口塘曰其村曰驛塘曰南山
 曰丫髻曰烏坵○圩岍四曰賣黎村曰上保寧曰下
 保寧曰德善共障田一百五十餘段
 信宜縣陂十曰聖垌曰六場曰陰沉曰水榕曰梧桐
 垌曰六堰曰張橫曰岑掘曰潘垌曰兩雙共灌田三百餘頃
 ○塘七曰冷水曰羅黃曰大蓬曰栗木踏路曰倒流
 川曰都窮曰浪波垌

化州塘二十三曰學前二曰州後曰賀村二曰職田

二曰謝邏曰平田曰彭公竹子三曰東岍曰謝流曰
 津不堰曰茅山曰大浪曰那夏曰陳東二曰山心曰
 吳村背堰曰狂肚木威堰○水岍三曰東岍曰北岍
 曰南津○水堤八曰長寧曰陳村曰石寧曰油竹高
 嶺堤曰盈河曰新塘曰平源曰赤沙
 吳川塘十二曰廟底曰神塘曰羅山村曰那葛曰古
 村曰楊梅曰歸尋曰塘祿曰楊架山曰黃屋曰窰頭
 曰倫塘○圩岍四曰新村三曰窰頭三栢○溝三曰
 深塘曰吳屋曰毛師共灌田三百餘頃

石城縣陂十七曰牛頭塘曰那送曰板橋垌曰長奇
 曰黃墩曰梓木曰長鞍曰花石曰瓦竈曰楓木曰榕
 木曰沙湖燕尾曰焊垌石曰周家曰那蓬曰暮院曰
 高倉垌心○塘二十七曰白甕塘曰渡頭江筒曰長
 坡水圳曰山猪湖曰黃坭灣曰澁湖曰龍村垌曰橫
 石垌曰木院垌曰火甲洞陂塘曰籬根曰白水曰凌
 村曰六格垌曰水江渠曰大灣水渠曰鶴塘曰歐家
 洋溝曰白坭垌曰瓦塘曰澄草曰白塘曰渡子江渠
 曰平陂曰牛角曰蘆荻曰文峰

戶口

後漢高涼縣戶口入合浦郡

唐高梁郡戶一萬二千四百

宋高州戶一萬一千七百六十六

元高州路戶無考

國朝洪武二十四年高州府戶二萬一千九百五十
 一口六萬七千五百八十一

嘉靖十一年府戶二萬二千八百四十八口八萬六
 千六十七

嘉靖二十一年府戶二萬二千三百五十七口九萬五千二百七十三

隆慶元年府戶二萬四百七十七 茂名七千三百九十

百七十一 信宜一千二百七十五 電白三千二百一十八 吳川三千一十 石城一千二百一十

二口六萬七千五百八十二

萬曆十年府戶二萬一百一十五 茂名五千八百七十二 電白三千

六百九十 信宜一千四百六十二 化州三千一百一十 吳川三千二百七十四 石城二千九百

七口五萬六千五百四十四

萬曆二十年府戶一萬八千七百三十五 茂名五千二百六十

八 電白二千七百七十四 信宜一千三百七十一

五 化州二千九百七十八 吳川三千一百八十八

六 石城三千 口五萬八百一十四 茂名九千九百

九 十八百一十三 信宜六千五百九十三 化州

賦役

宋元以前無考

國朝洪武二十四年高州府官民田地塘一萬四千

九百二十九頃二十八畝七分五釐四毫九絲四忽

夏稅米八十四石六斗二升三合六勺秋糧米六萬

七千九百四十六石三斗八升二合一勺四抄九撮

嘉靖三十一年府官民田地山塘一萬四千九百三

十七頃三分八釐

萬曆十年清丈府官民田地山塘一萬七千九百一

十頃六十八畝三分六釐夏稅米八十二石九斗一

升四合一勺茂名三十九石三升二合一勺電白一十

九斗六升七合一勺化州二石七斗七升七秋糧米七

萬合一百七十五石二升三合一勺茂名一萬八千八

○電白一萬六千九百九十三石三斗七升六合一勺信宜

萬三千九百六十七石三斗七升一合一勺吳川

一萬二千六百一十三石四斗四升五合一勺石城八

千八百二十五石農桑米三十六石茂名八石○電

三斗五合一勺吳川六石○石城八石魚課米一千九百八十七石

七斗七升八合一勺茂名四百十五石一斗六升三

七石三斗六升五合一勺信宜四十一石九斗五升○化

州二百六十五石三斗四升吳川四百四十九石

五升九合一勺石城一百六十石九斗

萬曆二十八年高州府官民夏稅農桑魚課并新墾

陸科實在糧米七萬二百二十二石三斗一升九合

一勺五抄一撮二毛茂名一萬八千八百四十八石

四斗一升三合一勺五抄五撮

五百七十五

○電白一萬六千九百九十五石二斗一合七勺三抄八撮
 ○信宜五千二百六十七石五斗五升四合九勺
 三抄五撮
 ○化州一萬三千九百七十二石三斗九升七合九勺三撮二圭
 ○吳川一萬二千六百一十三石四斗四升五合八勺一抄
 石城八千八百二十五石三斗五合八勺一抄

糧料派額 凡二十條 京庫銀二千四百七十二兩七分

六釐二絲二忽 茂名二百九十九兩六錢一分三厘
 九毫三絲零 ○電白四百九十九兩三錢七分六絲五忽 ○信宜一百五十二兩四錢八厘

六毫四絲二忽 ○化州二百三十八兩九錢二分九厘
 重九毫三絲 ○吳川八百八十七兩六錢八毫七忽
 ○石城四百三兩 錢五分 年六毫四絲二忽

本府永安倉米三千四百四十五升 在茂名縣
 除收兵餉米四百石每石折銀三錢共銀一百二十兩
 十兩解克兵餉尚實木色米三千四石四斗五升 本

府儒學倉米銀三百三十五兩四錢 派茂名縣各州縣儒

學倉米銀一千一十一兩 ○茂名一百六十一兩四錢
 錢 ○信宜一百六十一兩四錢 ○化州二百二十一兩四錢

十六兩 各州縣存留諸倉米一萬六千七百四十六石
 七共五勺七撮 內除信宜萬曆二十五年將懷德鄉
 米五百六十二石折銀二百五十二兩九錢內將一百五十二兩
 兩九錢徵發存積倉官軍閭月糧食之用又近議改

兵餉米九十六石三斗一升一合一勺七抄八撮折
 銀二十八兩八錢九分三釐三毫五絲解克兵餉尚
 有本色米一萬六千八百七十七石七斗五升九合三勺二抄八撮八圭

石城存留永安豐倉
 米銀六百四十九兩五錢九釐九毫一絲六忽 於石

吳川調守化州旗軍折色米銀二百七十兩○電

白信宜二縣倉米銀一千八百九十三兩七錢四分

二釐一毫八絲一忽於化州茂名吳川三州縣派○

○茂名一千一百七十八兩二錢化州五百五十九兩五錢七分

○吳川一百五十五兩九錢六分鮮司兵餉米銀五

千八百一十三兩八錢二分三釐三絲五忽茂名二

七兩八分三釐二忽○化州二千六百兩九錢二分千九百

五釐五毫○吳川三百兩四錢四釐五毫三絲八忽茂名四

本府庫備支官吏俸鈔銀二百四十兩茂名縣編增派北

津寨兵餉銀一千五百六十四兩八錢一忽茂名四

一兩一錢三分二釐一毫○電白二百二十六兩三茂名四

錢六釐二毫三絲○信宜一百二十九兩八分五釐茂名四

二毫八絲○化州二百七十七兩九錢五分六釐四茂名四

毫○吳川二百四十四兩六錢三分四釐九毫○石茂名四

城二百五兩六錢茂名四額派均一料銀一千七百四十八

八分五釐四忽

兩五錢五分七釐六毫茂名五百一十六兩二錢二

十一兩五分一釐三毫○信宜二百兩九錢七分一茂名四

釐○化州二百九十八兩九錢三分五釐一毫○吳茂名四

川三百一十六兩七錢七分七釐八毫續派四司料茂名四

○石城一百四兩五錢九分九釐九毫

一釐二毫九絲二忽茂名一百二兩四錢七分一釐

分六釐七毫七絲信宜二兩八錢四分七毫

化州五十一兩三錢六分二釐七毫○吳川六十

七兩六錢五分二毫○石城三增派翠毛竹木等料

十六兩二錢七分八釐九毫

銀七十八兩四分一釐五毫茂名二十兩九錢九分

一兩四錢四分四釐九毫○信宜五兩九錢六分九

釐五毫五絲○化州一十五兩六錢八分五釐○吳

川一十三兩九錢二分三毫○石

城九兩九錢一分一釐二毫一絲軍器料銀一百一

十四兩三分一釐三毫茂名三十五兩二錢九分八

八錢二分四釐六毫○信宜一十三兩二錢七分二

釐九毫四絲○化州十九兩三錢二分七釐○吳

川一十三兩五錢六分一毫四絲五忽○石總兵廩

城一十一兩七錢四分七釐五毫五絲七忽

糧掾史衣資銀二十二兩一錢六分九釐二毫八絲

茂名五兩九錢四分六釐九毫電白四兩二錢二

分九釐八毫九忽○信宜兩四錢六分一釐五毫

化州二兩錢二分七釐一毫○吳川三兩六錢

七分一釐九毫六絲七忽石城二兩五錢八分一

絲六忽魚課無閩秤水脚銀六百三十三兩一錢

九分一釐茂名一百二十二兩九錢六分五釐一毫

毫五絲○信宜一十二兩九錢二分九釐二毫○化

州八十四兩四錢一分七釐二毫○吳川一百四十

八兩一錢○石城五魚油料無閩銀二百二十七兩

十一兩五錢二分二釐五毫茂名三十三兩三錢八分四毫

二錢五分二釐五毫零電白八十三兩一錢四分

十九兩六錢二分六釐七毫七絲
石城二十二兩六錢五分二釐三毫
達官目舍稻穀

銅錢銀一百二十兩
茂名三十七兩二錢
信宜一十六兩五錢

○化州一十九兩八錢
○吳川二十五兩五錢
軍務藥材銀十五兩
茂名三兩八錢

八分○電白二兩六錢七分八釐
○信宜一分五釐
○吳川

二兩二錢二分二釐
○石城
已上二十一條共銀一

萬九千一百一十二兩九錢八分四釐二毫二絲

萬曆二十八年高州府實存人丁二萬三千九百八

十六丁四分除免外實編人丁一萬七千一百七十

六丁二分
茂名編五千三百八十七丁
信宜編二千三百

自七十四丁五分
○化州編二千四百七十八丁
○石城編一千七

百二十
通府秋糧除各縣官米夏稅農桑米不編化

州官米同編并電白縣新墾米實存民米五萬九千

五百九十二石二斗九升五合三勺六抄三撮三圭

七粟七粒五截除免外實編五萬三千三百一十七

石五斗一升三合三勺八抄八圭六粟六粒五截
茂名

編一萬五千六百九十六石四斗五升九合四勺五

抄五撮○電白編七千七百七十五石九斗四升八合九

勺六抄○信宜編三千八百七十一石六升九合三

勺六抄○化州編一萬三千一百一十一石三斗三升四合五

勺七抄二撮○吳川編七千七百七十七石七斗七升一合九

合一勺四抄八撮○石城編六千六百五十六石二

斗九升三合四分三抄四撮

從差派額連鹽鈔從差額銀七千二百七十八兩五

錢八分三釐六毫茂名一千八百四十五兩九錢五分二釐二毫一絲○電白九百一

兩三錢四分二釐九毫七絲○信宜八百一十兩八錢三分二釐五毫七絲○化州一千四百三十八兩

七錢三分一釐二毫三絲○吳川一千三百二十二兩三錢四分二釐九毫○石城九百二十兩七錢四分九釐

二毫民壯額銀九千八百九十三兩九錢三分三釐五毫○電

釐五毫茂名二千四百六十一兩一分三釐五毫○電

錢二分○化州二千四十八兩二錢○吳川一驛傳額銀三千六十七兩三錢一分八毫茂名九百二十

九釐六毫○電白一百一十四兩四錢一分九釐九毫○

信宜三百六十五兩四錢四分二絲○化州五百一十四兩五錢四分一釐一毫一絲○吳川四百五十六兩三錢四分四釐三絲○石城三百一十六兩八錢九分五釐

均平額銀四千二百七十四兩四錢三分九釐五毫茂名九百五十一兩一錢一分七釐三毫○電白九百一十四兩六錢四分

八釐○信宜三百八十一兩四錢一分六釐一毫○

化州七百九十四兩一錢九分八釐一毫○吳川四

百九十二兩九錢八分五釐一毫九絲戶口鹽鈔額

○石城七百三十五兩八錢九釐七毫戶口鹽鈔額

銀四百二十七兩四錢八分九釐九毫六絲茂名九

四錢八分五釐七毫一絲○電白三十九兩四錢九分八釐六毫○信宜四十二兩六錢八分○化州一

百六兩○吳川八十八兩八錢五分九釐九毫二絲

○石城五十九兩九錢六分五釐七毫三絲

已上

共計二萬四千九百四十一兩七錢七分四釐六毫

兵坊

兵署 神電衛 在電白縣下保寧鄉白石坡洪武二

建外列左右 高州守禦千戶所 在茂名縣治東洪武

中前後五所 寧川守禦千戶所 在信宜電白

大帽六豪等山徭賊出沒乃開設 信宜守禦千戶所 在

於雷州衛調前千戶所官軍守禦 寧川守禦千戶所 在

在吳川縣城內洪武二十七年 信宜守禦千戶所 在

都指揮花茂奏設以備倭寇 雙魚守禦千戶所 在陽江縣

治東北正統五年都指揮 雙魚守禦千戶所 在西一百五

揮張演奏設以防徭寇 雙魚守禦千戶所 在西一百五

十里洪武二十七年開設 守鎮陽春後千戶所 在縣治東洪武三

十七年開設 守鎮陽春後千戶所 在縣治東洪武三

條重 守鎮陽春後千戶所 在縣治東洪武三

軍職 神電衛指揮使 員三同知 員四僉事 員六左右中前

四所正千戶 員三副千戶 員四百戶 員十鎮撫 員一經歷 員一

高州守禦千戶所正千戶 員一 副千戶 員一 寧川守禦

所正千戶 員一 副千戶 員二 百戶 員二 信宜守禦千戶所

正千戶 員一 副千戶 員一 百戶 員二 雙魚守禦千戶所正

千戶 員一 副千戶 員一 正百戶 員一 試百戶 員一 守鎮陽春

後千戶所正千戶 員一 副千戶 員二 試百戶 員一

軍額 神電衛 原額旗軍一萬四百一十九 高州守

禦千戶所 旗軍三百 寧川守禦千戶所 旗軍四百 信

禦千戶所 旗軍三百 寧川守禦千戶所 旗軍四百 信

禦千戶所 旗軍三百 寧川守禦千戶所 旗軍四百 信

禦千戶所 旗軍三百 寧川守禦千戶所 旗軍四百 信

馮成

宜守禦千戶所旗軍五百雙魚守禦千戶所旗軍二百

七守鎮陽春後千戶所旗軍二百

兵額 高州府民壯茂名原一百二十名今二百八

○信宜一百名○化州原一百七名今二百一十七

名○吳川原一百三十名今一百七十七名○石城一百

名弓兵茂名赤水巡檢司原二十五名今十三名○信宜中

道巡檢司三十名○化州梁家沙巡檢司原三十名

○石城凌祿巡檢司北津寨兵一千八百高州府海

防兵六百新添設中軍船四隻捕兵一百高州營兵

百四陽電營五百五兵船北津寨三號船五隻

三隻七號白船十六隻八號號船十一隻號船十四

隻共船六十一隻續設船一十五隻○海防船二十

隻

兵餉 神電衛左右中前四所屯糧二千一百八

三勺除奉文議改化州就近徵解米三百七十五

石尚實徵米一千八百七石五斗三升五合三勺高

州所屯糧額米一千三百四十四石內除久積荒蕪

短縮弓步米二十六石二斗九升五合九勺九抄

尚實徵米一千八百八石二斗二升二合二勺九抄

川所屯糧一千九百九石一斗一合本府神電衛四

斗五升八合北津寨支高州府餉銀一萬九陽電營

六勺九抄支高州府餉銀五千

六百九十六兩四錢

屯田 神電衛屯田十六 茂名屯三日清水曰牛皮

峒曰雙石曰那夏曰白石○信宜屯二曰紅花曰栗

木○化州屯四曰吳村曰冷水曰那喚曰大坡○吳

川屯三曰白沙曰平城曰樟木共田一百二十

八項五畝九分七釐糧三千六百九十九石

軍器 神電衛軍器共六千八百九十二件料銀一

絲八忽八微九織存造六辦明蓋四頂襪盜四頂齊

腰甲四副彩畫虎頭長揆牌八面黑漆鞘斬馬刀四

把明油真皮撒袋十副通計三十四件料銀二十三

兩七錢七分四釐三毫五絲八忽八微二織改造寬

簷鐵帽十六頂重油吊線皮甲十六副圓牌三十二

面單層沙皮黑漆撒袋四十副黑漆條弓五十張正

副白絲弓弦一百條全箭鐵箭三千九百七十六枝

黑漆靶鞞腰刀五十把通計四千二百八十七件料銀

七十兩七錢九釐四絲七忽添造佛朗機銃管二十

把每把連提鏡子一箇鉛彈四百箇神機螺螄箭各

二百五十枝鈎刀十張眉刀二十張短鎗五十根弩

五十把藥箭一千五百二十八枝通計二千五百七

一釐九毫三絲三忽七織各所軍器共一千九百

十一兩五錢五分五釐六毫七絲三忽一微五塵存

造六辦明盔一頂襪蓋一頂齊腰甲一副彩畫虎頭

長揆牌二箇黑漆鞘斬馬刀一把明油真皮撒袋二

副通計八件料銀五兩六錢五分五釐五毫五絲九

忽二微七織改造寬簷鐵帽四頂重油吊線皮甲四

副圓牌八面單沙皮黑漆撒袋八副黑漆條弓十五

根正副白絲弓弦三十條全箭鐵箭八百八十二枝

黑漆靶鞞腰刀十把通計九百六十一件料銀一十

六兩八錢二分一釐二毫五絲四忽五微添造佛朗

機銃十把連提鏡子一箇鉛彈二百神機螺螄箭各

一藥箭五百鈎刀五張眉刀十箇短鎗二十根弩二十把

九兩七分八釐八毫 五絲九忽一微四織

營十一茂名之營三曰熱水在縣東一百里狼兵曰

平鋪狼兵五十名守曰沙田在縣東六十里狼電白之營曰

龍門在德善鄉民壯五名守化州之營曰箬葉曰水車今石城廢

之營曰馬鞍曰高樓在縣北曰兩家灘在縣東南海澳

曰龜子曰青平

堡九茂名之堡曰舊電白在平山巡司官一員電白

之堡曰獅子在德善鄉官一員曰三橋即那夏驛官

十六名守信宜之堡曰嶺底在縣東六十里官一員曰忠

堂在縣東九十里官一員化州之堡曰梁家沙在州

百九十里官一員石城之堡曰橫山在縣西四十里

名曰三合在縣東北五十里官

隘四茂名之隘曰桃桐關○電白之隘曰蕉林在得

民壯五名守曰陀埔鄉夫六名守曰三义關兵快十

壇廟

高州府社稷壇在府西郊風雲雷雨山川壇在府南郊厲壇在

北城隍廟在府後關侯廟在府城內西街靈湫廟在延名山

應歲仲春二十四先氏廟在府東門外知府石簡建

日府委官祭之馬路石墟租以供祀事電白吳川石城皆祠之義

壯祠 天順間寇陷高州會總林雄符瓊保有印信倉庫都御史韓雍給以冠帶令隨知府孔鏞僉事陶魯截殺流賊死于戰陣雍嘉其義為文致祭命鏞魯祠而祀之 **歐陽公祠** 在城南為知府歐陽烈建祭 **吳公祠** 在府城外南橋郡人儀立有田租地租

茂名縣 府俱與

電白縣社稷壇 門在西 **風雲雷雨山川壇** 門在南 **厲壇** 在城北

北門 **城隍廟** 在縣治 **真武廟** 在縣治北 **關侯廟** 在衛

恩街 **山兜廟** 山兜村名洗 **天妃廟** 在縣 **忠烈黃侯廟** 在縣

治莊山北下黃十九宋為高州路巡檢宋末兵亂從帝昂戰于此山之下死之遂勅封為忠烈侯邑人祀之

信宜縣社稷壇 在城外 **風雲雷雨山川壇** 在城外 **厲壇** 在城外

壇 在城北 **城隍廟** 在縣治

化州社稷壇 門在東 **風雲雷雨山川壇** 門在南 **厲壇** 門在南

城隍廟 在城東 **雷廟** 在州南 **關侯廟** 在州 **天妃廟** 在龍

母山 **康元帥廟** 去州治 **玄帝廟** 在驪珠 **洗氏廟** 在州

三賢祠 在城寶山下知府詹贊特祀流寓范祖禹梁燾龔夬

吳川縣社稷壇 門在城北 **風雲雷雨山川壇** 在城南 **厲壇** 在城南

在東 **城隍廟** 在寧川所 **雷廟** 在縣

石城縣社稷壇 在西關外 **風雲雷雨山川壇** 門在南 **厲壇** 門在南

壇在縣西城隍廟在南關侯廟在東山嶺上洗氏廟在東關外

亭榭

茂名縣潘仙亭在府城東門外洗廟傍晉潘茂名靖煉丹於此故建存有石船丹竈

遠亭在府北許小醉亭原名海國遐觀在太平橋南宮嶺知府鄭綱建嘉靖巳酉知府

歐陽烈改曰小醉溪山清趣亭在鑑江之許太守孔鏞建洗心亭在鑑江西听觀

山寺前知府陳嘉言建其雨亭在府城南郡人為知府張邦伊建釣魚臺在府城東

北二里五里亭隆慶壬申知府吳國倫統兵抵里麻日等處平剪倭寇保全三城立碑於此

新亭在熱水舖小幽谷在府城東北三里知府俞嘉言建

信宜縣翔鳳臺在城外西北登高山頂編脩程松谿立

化州五觀瀾亭在東城外半里今廢址存平準亭在州治南門外知州傅彥恭建

驪珠臺知州沈水建於州治東南龍母山下天妃廟右以鎮羅江水口內高二丈週環七十丈

吳川縣極浦亭在城南河畔宋李昂人李凌雲隱居于此

石城縣知稼亭在縣北中峰啓春亭在縣東一里知縣鄒伯貞建以

便迎春平倭亭在東門城內為分守李材親臨本縣平倭立遺愛亭在縣門左為知

古蹟

茂名縣廢潘州在本縣境唐初置南宕州治南巴縣貞觀中改潘州徙治茂名宋開寶中

廢入茂名廢潘水縣在本縣境唐武德中置屬潘州宋開寶中廢廢南巴縣在

江西一里許本梁南巴郡隋廢為縣後省入連江縣唐復置宋廢高力士宅在縣西

人馮益之孫故有宅嘗手植枯柳子二株高百尺宋時尚存馮家村在電白界以

名石船在潘山上潘仙嘗煉丹於此

電白縣廢良德縣在懷德鄉陳置務德縣更名良德隋屬隴州唐貞觀中高州徙治于此

宋廢入電白廢保寧縣在下保寧鄉本梁連江郡隋廢為縣唐開元中改保寧屬高州

信宜縣廢賈州在本縣唐初置南伏州貞觀初廢特改賈州宋熙寧中廢入高州

亮縣在縣西北一百二十里唐初置屬羅州宋熙寧中廢入高州

其制精巧懸而廢潭峩縣在信宜西南二十里唐置擊之聲震一邑

化州廢陵羅縣在州北唐置屬羅州宋熙寧中廢入石龍縣

縣在州境本羅嶺峒唐置陸州縣屬廢龍化縣在州初析高涼縣屬辨

州宋廢入石龍縣吳川縣廢羅州在縣西北一百二十里劉宋元嘉初

城因置羅州隋廢唐復置治廢幹水縣在廢羅州西廉江縣宋太平興國中又廢

宋置招義縣唐廢零綠縣在廢羅州西南一百二十改曰幹水宋廢

廢翔龍縣在碭州東宋益王遷廣為元兵所追駐縣

皆賀乃升其碭州塔在縣南一百三十里地為翔龍縣

瑩墓

茂名縣吏科都諫李學會墓

在赤嶺去縣一百二十里

電白縣先氏墓

在舊良德縣境馮益墓在舊良德縣東即今縣治

化州范祖禹墓

在城南二里墓傍有祠國朝永樂中建

吳川縣唐刺史馮士翹墓

在縣西南特思山刺史與妻吳川郡夫人俱葬此

漏澤園

茂名縣在厲壇左○電白縣在城東北二里○信宜縣在城東○化州缺○吳川縣在城

外東北○石城縣缺

土產

本府各縣同

穀多粘多糯多粳有早禾有芝菜多芥多蘿蔔多苧

粉有菠稜有芥曾有片有莧有甕有芫荽有紫菜有海

有冬瓜有葫果有荔枝有龍眼有桃有李有梅有棋

有蓮蓬有芭蕉有甘蔗有枇杷有椰子有黃皮子有菱角

有黏子有錐子有鍾桃子藥有天門冬有香附子有薏

桑白皮有桑寄生有山梔子有石决子有澤蘭有益

母草有陳皮有縮竹有刺竹有大頭竹有蒲竹有觀

音竹有桃木有鐵力有赤梨有土檀有楓花

有蓮有鷹爪草有菖蒲有艾有宜男有長命有蒲鳥

有白鴿有鳩多山鷓鴣有白鷓鴣有鴉有鵲有鶯

有鴈有鷓有鶴有雀有雉有錦錢鷄多畫眉有翡翠

有鷺鷥有水鴨杖多牛多馬有鹿有麋有虎有豹有
 有杜鵑有孔雀獸山猪有箭猪有石羊有山馬有豺
 有狸有猴有猿有龍狗鱗多鯉多鮫有鯽有鱸有條
 有藤鼠有茅鼠有水獺魚花有馬鮫有烏賊有鱸有
 羊尾婆有網介有穿山甲有蝟蛇有龜有蝦有蠔有
 有赤有海鯉介鱗有鱉有蠟有青蠶多沙螺有蝦
 臺有螳貨有綿花有葛麻有
 蟬有蜜黃蠟有蜂糖有香

廣東通志卷之五十一

廣東通志卷之五十一

韶縣志三十九

高州府

職官

晉高涼太守

楊方會稽人

南宋羅州刺史

馮業龍城人

梁高州刺史

孫罔

蘭裕

李遷任

侯安都

曲江人

羅州刺史

馮融

甯巨

徐嗣徽

高涼太守

馮寶

融之子

陳高州刺史

蘭裕

戴賀烈

羅州刺史

陳擬

唐高州刺史

馮盎

周匡物

房千里

劉潛南

高湘

劉昌魯

高州長史

房融

辨州刺史

柳公瓘

華原人

羅州刺史

蕭蕃

傅德昭

羅州別駕

常仕讓

潘州刺史

馮子猷

潘州司馬

常觀

潘州參軍

吳武陵

宋知賓州

郎簡

王應銓

知高州

蕭國鎮

趙賓

嚴恭

陳筮

馬淘

程元鼎

陳學心

知化州

宋曉

李卅

洗雲舉

廖顒

范良輔

鄭嗣之

高州路同知

馮子羽

石城縣尹

林震

毛士毅

吳川縣尹

莫士托

張應薦

化州路通判

游弘道

戴德文

陳盧直

化州同知

國朝高州府知府

沈奇

洪武二年任

郭元鼎

張允中

姚翥

順天人永樂時任

李衡

宣德開任

富敬

華亭人宣德間任

張貫

正統九年任

何盛

大興人景泰間任

劉海

石首人天順六年任

孔鏞

成化二年任

陳爵

南靖人六年任

胡琳

南昌人九年任

韓恭

餘姚人十一年任

魏銘

建昌人十二年任

曹謙

會稽人弘治元年任

陳章

華亭人五年任

楊紹

溧水人八年任

鄭重

慈谿人十年任

凌文獻

遂安人十年任

徐鍵

建寧人十年任

陳腆

晉江人正德三年任

陳嘉表

重慶人六年任

鄭獻

上元人十年任

馮本澄

慈谿人十年任

劉湛

吉水人十二年任

林挺

閩縣人十年任

莊科

晉江人嘉靖元年任

鄭達

初門人五年任

石簡

寧海人十二年任

鄭綱

莆田人十四年任

楊珮

太和人十年任

李廷璋

豐城人十年任

陳禎

崇仁人二十三年任

歐陽烈

泰和人二十五年任

陳輝

餘姚人三十二年任

周仕

武進人三十六年任

歐陽餘慶

泰和人四十二年任

吳國倫

興國人隆慶三年任

蔣彬

吳縣人六年任

胡文

詔安人萬曆二年任

李槩

江陵人五年任

李熙

晉江人九年任

張邦伊

寧波人十年任

俞嘉言

山陰人二十年任

段克允 湖口人二 楊逢時 江陵人二
十四年任 十七年任

同知

岳福 山東人洪 安煥 宛平人洪 鄭德 浙江人洪 曹鼎 永嘉人未
武間任 武間任 武間任 樂間任

鄧儀 灌陽人正 黃軌 景德 顧元 仙遊人天 王佐 臨高人成
統間任 間任 順七年任 化三年任

戴燦 浮梁人 王佑 嘉興人 蕭彥致 泰和人 林鈞 莆田人十
五年任 六年任 七年任 一年任

王昊 長汀人弘 李翰 石首人 謝楫 南昌人十 劉世寬 清流人十
治二年任 九年任 四年任 八年任

楊鐸 莆田人正 浦應祥 長洲人 張立 浦江人十 張誠 浙江人嘉
德五年任 七年任 三年任 二年任

鄭源煥 長樂人十 羅春 廬陵人十 王時濟 安福人十 方介 合肥人二
四年任 五年任 九年任 上年任

戴嘉猷 績溪人二 黎巽 蒼梧人二 伍備 漢陽人 李渭 思南人
十二年任 十二年任 漢陽人 思南人

林資深 福清人 王拱仁 南郡人萬 劉元相 全州人 劉繁 廣西人
曆元年任 三年任 三年任 八年任

楊守一 泰和人 胡熺 十四年任 江龍 建寧人十 李國琮 長樂人二
十年任 十四年任 七年任 十三年任

歐燭 二十六年任 何耿 鬱林人二
十九年任

通判

高文 福建人未 尹寬 永樂 王彬 閩縣人未 陳祿 莆田人宣
樂間任 間任 樂間任 德間任

馬文鏡 正統 馬忠 吳江人天 陳綱 潮陽人成 許忠 長泰人成
間任 順間任 化間任 化間任

胡宣 歙縣人弘 鄭徽 莆田人弘 林治 連江人弘 蔣忠 道州人十
治間任 治間任 治三年任 一年任

周液 長洲人 杜玉樹 武寧人 李敷 安福人正 王獻臣 永嘉人
長洲人 武寧人 德二年任 五年任

王儒 容縣人 吳洪錫 仙居人 郝恩 十一年任 毛鶴 十二年任
六年任 八年任 十一年任 十二年任

鄭賓 武進人十三年任 蔣錫 孝豐人十三年任 鄭璫 南城人嘉靖三年任 唐瑜 六年任

申文 雲南人九年任 徐文升 金谿人十年任 陳大漢 長樂人十二年任 汪用章 績溪人十四年任

宋邦俊 閩縣人十三年任 楊華 內江人十三年任 朱芾 六安人十二年任 彭宣 茶陵人十五年任

全賜 靈州人十七年任 曾廷梅 閩縣人十八年任 王近偉 崇陽人十九年任 陳應奎 歸安人三十三年任

吳恩 常熟人十五年任 黃伸陽 閩縣人十六年任 林宗翰 莆田人十七年任 陳天錫 涇縣人十四年任

林宗和 晉江人十四年任 駱宗韶 臨安人十四年任 夏宗龍 馬平人隆慶三年任 楊汝聰 太和人二年任

楊子龍 鄞縣人四年任 方梁 戈陽人六年任 柴喬 錢塘人萬曆元年任 葉春 慶元人元年任

張應用 萬安人二年任 滕表章 金州人三年任 胡相 廬陵人四年任 陳嘉謨 建陽人五年任

曾孔志 八年任 傅春容 十年任 林兆箕 十二年任 黃日新 十四年任

王維翰 十四年任 李建潔 十六年任 陳源湛 延平人十七年任 傅應元 清江人十八年任

林方大 常州人二十年任 朱大果 常州人二十年任 沈繼孔 浮梁人二十三年任 李登瀛 永平人二十三年任

葉逢時 二十四年任 顧光紹 太倉人二十七年任 伍則化 貴縣人

楊賢 和州人求樂間任 羅宗海 福建人求樂間任 劉晏 湖廣人 劉檀 湖廣人

失仕諒 湖廣人天順間任 劉謙 成化間任 何澄 分宜人成化九年任 董勉 鄱陽人十一年任

劉忠 浦城人弘治間任 柯德贊 莆田人弘治間任 蕭潮 泰和人弘治十八年任 胡采 長汀人弘治間任


黃斌 漳浦人 王賓 湖廣人正德十三年任 方岳 淳安人嘉靖二年任

汪嵩 婺源人五年任 徐恕 仙居人九年任 袁怡 分宜人十年任 陳應辰 金華人二十年任

費懋元 鉛山人二 趙恩 太平人二 魏和 衡水人三 張綸 襄陽人三

楊逢元 蔚林人四 朱奇 宜山人四 劉燾 安福人隆慶三年任 施之藩 錢塘人六年任

王朝興 安福人萬曆五年任 李志寵 晉江人十年任 陶廷錦 十五年任 姜懌 南昌人十年任

王思賢 長安人二十年任 萬尚烈 新建人二 謝  阮聲和 雲南人

化州知州

張謙 江西人 烏斯道 浙江人 曹錫 浙江人 傅彥恭 江西人

楊倫 李仲 李琛 鳳陽人 田庸

呂銘 茅自得 浙江人 鄧敏 吳春 湖廣人

黃凜 金椒人 楊智 晉江人 李時敏 平樂人 張璲 山西人

鄭慎 臨川人 黃萬碩 莆田人 柳大綸 巴陵人 倪範 安仁人

王傑 柳州人 楊薰 南昌人 陳河 莆田人 蔡浩 閩縣人

林寬 莆田人 李材 進賢人 侯正綱 湯克寬 永豐人

俞慶雲 莆田人 朱玉 鄱陽人 鄭壅 桂林人 傅昂 金谿人

魯贊 玉山人 熊滯 南昌人 林大梁 同安人 畢竟立 貴溪人

張冕 晉江人 王承祐 龍溪人 王炬 南昌人 章述 慈谿人

李國珍 長樂人 祝簡 衡陽人 全俸 錢塘人 顧憫 清平人

陸觀德 秀水人 沈水 詔安人 成以旂 無極人二十年任

茂名縣知縣

尹賢

鄧文鑑 福建人

董子臧 江西人

曾濟 泉州人

葉紆

莫源 錢塘人

譚天祿

曾英 瓊山人

孫鼎 九江人

周福 晉江人

李弘 宿州人

趙昶 蒼梧人

向龍 應山人

周璋 貴溪人

藍貴 荔浦人

林渠 莆田人

俞慶雲 莆田人

李鳳 星子人

馮楷 清溪人

易本仁 武岡人

鄭豸 莆田人

張爵 濟南人

朱敬之 峽江人

常弁 臨桂人

伍成大

錢若水

奚元愈

吳國揚

凌子英

張揆 豐城人

電白縣知縣

劉源隆

吳錫 廣西人

謝裕 湖廣人

王昇 湖廣人

盛億 嘉善人

盧琳 歸善人

楊成 江西人

鄧昇 南城人

徐亨 馬平人

徐茂 桂林人

吳瑄 莆田人

盧傑 龍溪人

袁銘 建陽人

張啟 臨川人

余廷濟 懷安人

劉璋 桐柏人

黃敖 崇仁人

董棘 永福人

方述 崇仁人

俞岳 崇德人

熊朮 南昌人

譚堯道 興業人

鄭鏜 淮寧人

王熊 全州人

戴甫 昌化人

屠顯謨 清平衛人

蔣曉 歙縣人

王許之 高安人

張芳之 桂林衛人

張希臯 安陸人

丘鳳騰 漳浦人

魏鍾寧 臨桂人

陳玉策 莆田人

方浯 莆田人

楊仕偉 天台人

信宜縣知縣

蹇誠

張景惠 浙江人

盛得中

姚原立 貴溪人 進士

陶充

郭暹

顏王

李時敏 平樂人

陳容

朱倫 銅陵人

劉欽

歐陽芳 泰和人

陳勃 長樂人

虞紀 寧國人

高義 密雲衛人

廖琳 賓州人

邢國賓 宜山人

謝彬 義寧人

白譜 武進人

何文俸 閩縣人

許述 如皋人

鍾紐 永豐人

汪清 開化人

程汝昌 浮梁人

陶弼 興國人

陳學益 宜山人 舉人

周夢斗

周世臣 金谿人 舉人

吳川縣知縣

林泰

乞住

陶歆 宣城人

陳行 朝州人

鄧宣

張貞 五開衛人

方宜賢

廖雲祥

胡大化 江西人

鄭希智 廣西人

經希紹 廣西人

葉秀 廣西人

莫息 廣西人

謝德仁 吉水人

程鎬 初門人

王汝翼 銅仁人

謝明勗 莆田人

趙世德 莆田人

丁一道 丹陽人

黃棟

黎永清

葉春

劉逢旦

陳霑

王一俞

吳中禎

鄭人和

許弘基

周應鰲

呂邦永 公安人

石城縣知縣

崔惟中 洪武間任 殷士安 洪武間任 師通 洪武間任 王興義 永樂十四年任

袁觀 十九年任 盧昶 北流人二十二年任 蘇洲 池陽人正統七年任 崔惠 正統中任

周監 景泰四年任 歐琳 廣西人天順七年任 陳綱 潮陽人成化三年任 程宣 藤縣人弘治元年任

高壯 俞章 莊平人六年任 葛昂 金壇人十一年任 秦傑 桂林人十六年任

劉讓 正德元年任 盧玉 高安人五年任 黃浩 善化人九年任 楊維甫 長樂人

李琳 高平人十五年任 楊浩 桂林人嘉靖元年任 韓鎮 桂林人五年任 劉桂 河間人八年任

劉熬 溧水人十五年任 呂恩 直隸人十五年任 沈誠夫 應天人十八年任 鄒伯貞 臨川人二十四年任

鍾文表 武平人十七年任 林紀 閩縣人三十一年任 濮桂 當塗人三十八年任 陳晦 漳平人四十四年任

涂光裕 臨桂人隆慶元年任 常俊民 平南人五年任 唐廷燦 全州人萬曆三年任 徐可立 德清人七年任

李兆雄 宜山人十年任 鄭良楫 臨桂人十一年任 黃四科 江浦人十二年任 謝璿 建安人十九年任

項汝廉 黃巖人十四年任 凌位 長寧人

選舉

薦辟諸科

國朝名 崔則高 舉明經僉事

國朝名 崔則乾 舉茂才參議

信宜 周瑜 舉人材署正

進士

宋名 楊應辰

電李作

黃瑢

蔣科

化州余行成

林斗南

吳鞠杲

元化州張仲明壽林同知

國朝名黃子平山東道御史

張貞雲南州同知

容善知縣

周益知縣

李祐歙縣知縣

顏寶兵科給事中

伍玉雲夢知縣

吳志盛撫州府同知

陳彬長史

陳永昌吏科給事中

張光陽朔知縣

吳宗蔭宿松知縣

李冠祿翰林檢討

崔浩吳縣知縣

李學會吏科都給事

李邦直太僕寺卿

李一迪浙江副使

電吳守貞四川參議

信梁成江西按察副使

陳佐江西道御史

化州蔣資刑部郎中

李璫永嘉知縣

梁珪隨州同知

陳純知縣

洪豫山東右叅政

盧璿刑部主事

余宗器

蕭惟昌中順天鄉試戶部主事

鄭鎔御史

陳珪浙江左布政

姚岳祥萬曆丁丑科庶吉士

吳林光祿寺署正

吳禎

林廷瓚蘇州府同知

石李澤戶部郎中

楊欽編脩

舉人

國朝名譚于謙洪武甲子福清教諭劉車蔭丁卯科

陳宗文丁卯科北溪知縣馮祿庚午科大理寺丞

黎文保庚午科 梁敬宗庚午科 梁思銘庚午科 梁三璵癸酉科象州訓導

吳孔光丙子科平樂訓導 黃錫丙子科 姚懋教諭 程翌訓導

程寧北流教諭 黃懷信永樂壬午 李瑛壬午科交 程繼壬午科

胡蔭壬午科交 梁鼎壬午科 陳宗盛壬午科興國州學正 何彬乙酉科交

鄧敞乙酉科南靖知縣 黃毅乙酉科交 陳賢戊子科 周福寧戊子科交

凌子榮戊子科交 莫賢戊子科交 王政戊子科交 甯倫戊子科

彭文焄辛卯科 伍清高辛卯科 李福壽辛卯科 李倫辛卯科

曾志辛卯科武 龐厚丁酉科 何汝謙庚子科 李震庚子科陽

伍車福庚子科 嚴霜癸卯科 楊暢癸卯科 楊益癸卯科

林翰癸卯科 馮翌癸卯科 蔡叢宜德巳酉 楊享巳酉科

陳演己酉科 周敞己酉科 莫渙壬子科 鄭侃壬子科

蔣英乙卯科 薛盛祺正德辛酉 鄭輔辛酉科 梁直甲子科

蘇賓丁卯科 李克由丁卯科 楊春京泰庚午 李俊庚午科

楊拱庚午科 池演庚午科 張濬庚午科 林瓊丙子科

周書丙子科 楊廷用天順巳 李富成化甲 周冕丁酉科

吳鑑庚子科 梁毓弘治巳酉 李學曾戊午科 李邦直正德巳

李泰初嘉靖庚 王世臣癸卯科 李一迪甲午科 李一桂

梁俸隆慶 馮名望萬曆科 李元暢 陳可立戊子科

黃真謙

陳明詔辛卯科

白電洪武間
楊良玉照磨

馮雲驥永樂戊子科

羽關福癸卯科

梁里生庚子科

盧揚景泰庚午科

魏聰富川知縣

李麥訓導

陳得

陳晚成

黃廷奎成化甲午科

吳綸癸卯科

黃實丙午科

黎磐弘治己酉科

任紀正德己卯科

任良翰嘉靖辛卯科

鄭宗安辛卯科

吳守貞庚子科

梁質癸辛科

陳志以訓導癸卯科

張文耀萬曆年間

信彭永樂甲子科
晟交阯知縣

黃迪戊子科

姚成辛卯科

馮翔辛卯科

梁英丁酉科

蔡磷

蕭懲太平府同知

陳佐庚子科

梁鼎癸卯科

彭寧宣德丙子科

黎顯宗壬子科

彭璋正統戊午科

梁翬甲子科

化州陳思賢洪武甲子科

陳遜丁卯科

黎阜丁卯科

龍溼庚午科

蘇祐庚午科

彭敦庚午科

陳瓊癸酉科

陳豫癸酉科

吳斌丙子科

李隆丙子科

黎獻革除己卯

陳賓革除己卯

李斌革除己卯

柴森永樂乙酉科

林莊乙酉科

胡敏乙酉科

張庸乙酉科

陳貞戊子科

凌樂戊子科

池浩戊子科

李文輝戊子科

羅文昌戊子科

陳玉蘭戊子科

馮雲驥戊子科

陳庸戊子科

陳顯戊子科

陳昉雲南府同知

梁可戊子科

王銘辛卯科

黃瓚辛卯科

李瓊辛卯科

陳敦辛卯科

林岡 甲午科 黃蔭 甲午科 李宣 甲午科 楊寧 甲午科 文趾 多驛知縣

李貴 甲午科 王廣 甲午科 陳珩 甲午科 林翰 甲午科 訓導

施憲 丁酉科 陳奎 丁酉科 張旋 庚子科 蔣勉 庚子科 教諭

余宗器 庚子科 教諭 進士 余聰 庚子科 縣丞 梁完 庚子科 張恂 癸卯科

張希載 癸卯科 羅靖 癸卯科 縣丞 胡孜 癸卯科 訓導 洪鼎 癸卯科 主簿

簡倫 癸卯科 林高 宣德己酉科 教諭 蔣衍 壬子科 教諭 陳成 乙卯科 教諭

黃定 乙卯科 教諭 全節 正統辛酉科 臨桂知縣 蔣滉 景泰癸酉科 李澈 丙子科 臨江府通判

呂珩 天順壬午科 李奇 成化辛卯科 訓導 王福 甲午科 訓導 洪烈 癸卯科 通判

陳禧 正德丁卯科 松江府通判 凌士顏 庚午科 大庾知縣 陳珪 嘉靖乙酉科 姚岳祥 隆慶間 見進士

吳易璘 中廣西 鄉試 林秀甫 中廣西 鄉試 楊廉濟 洪武丁卯科 靖州學正 吳孔昭 庚午科 御史

陳朋 癸酉科 知府 陳乾 永樂壬午科 教諭 陳保 乙酉科 交趾 長津知縣 黎簡 交趾 簡知縣

陳英 辛卯科 黃俊 辛卯科 陳懋 辛卯科 林密 丁酉科 訓導

楊禧 庚子科 吳灝 癸卯科 黃敏 癸卯科 訓導 羅倫 癸卯科 訓導

孫宏 宣德壬子科 陳韶 乙卯科 李珏 正統戊午科 訓導 易恒 戊午科 阜城知縣

陳瑗 正統辛酉科 經魁 凌霞 丁卯科 陳達 景泰庚午科 教諭 吳濬 庚午科 訓導

史孜 癸酉科 梁守正 癸酉科 林廷璋 成化戊子科 李芳 辛卯科 兵馬

吳朝玉 甲午科 長沙府通判 陳暹 丁酉科 教諭 林世榮 丙午科 高鴻 弘治壬子科

陳縝 正德庚午科 學正 林顯 正德庚午科 學正 陳策 癸酉科 教諭 林秉全 丙子科 建寧府通判

吳淮 嘉靖壬午科 蕭廷輝 乙酉科永新縣 李德貞 戊子科 李尚德 癸卯科

吳廷彥 萬曆年間

石城李俊 永樂乙酉科通判 龍德輝 戊子科嵩州 楊昭 戊子科交趾 李殷禮 戊子科交趾縣丞

何清 戊子科 全有志 戊子科交趾判官 勞義 辛卯科 黃蔭 丁酉科

楊廣 庚子科 陳良 癸卯科 全通 癸卯科 李鳳 宣德壬子科

黃信 景泰庚午科全州同知

歲貢 撮其官顯者記之

國朝名黃紹 工部司務 王清 同知 葛紹 司務 周祐 同知

梁琚 山東德府左長史 李邦光 國子監典簿 潘志雲 同知 李逢 隆慶二年恩貢

陳大新 萬曆二十二年選貢 鄒起馨 二十七年選貢

電白梁端 河南御史 陳晟 忠州同知 吳光詔 萬曆二十二年選貢 朱振膺 二十七年選貢

信宜周宗尹 隆慶二年恩貢

化州吳洪宇 同知 張書紳 萬曆二十七年選貢

吳川陳學 隆慶二年恩貢 李旻 萬曆二十二年選貢 韓悅思 二十七年選貢

石城周普 戶部郎中 黃克 御史 文成章 萬曆二十二年選貢 林可弘 二十七年選貢

封贈

國朝名李才 以子學曾貴 李執中 以子邦直貴 李學朱 以子迪贈

電白吳思齊 以子守貞貴贈主事 化州陳禧 以子瑄貴贈主事 梁鏞 以子璠貴贈長史

名宦

高涼之地土荒而瘠兼以內徭跳軼倭虜憑陵民之瘡痍甚矣脫守令者復以貪漁磔礮行之民命奚堪余觀晉唐以來歷宦於斯者無慮數百而勤職能官焯燿簡冊者不過四五人何其循吏之難見乎 明興二百年來政教翔洽吏不敢深文玩紀以重于法網故自郡守何盛孔鏞標幟縣令李時敏懋著賢聲而良二千石賢邑令者世不乏人此足以見 國家廉百官撫邊郡之政矣至其下

吏雖以刀筆起家而旣以捍民命守封疆則亦能吏也豈可以薄秩棄哉皆並著之

晉楊方字公回會稽人少好學通五經內史諸葛恢優以門人之禮薦之功曹虞預預稱羨遂揚于京師司徒王導辟爲掾進東安太守遷司徒叅軍方不願久居京秩求補外郡著述導從之補高涼太守在郡數年以詩禮化俗令緩禁止盜賊自息有循良之政焉所著五經鉤沉吳越春秋皆削繁增闕世爭誦之唐韋覲京兆人舉進士累官太僕卿宣宗時覲家人

以禱醮之故爲女巫告下獄論死帝知其寃誅巫謫
覲潘州司馬至則訪求民瘼撫戢夷獠南宕洞落悉
服覲謫潘監察御史李明遠贈之以詩有北鳥飛不
到南人誰去遊之句蓋惜其才也

劉昌魯彭城人唐末爲高州刺史以恩威御民民皆
戴之時黃巢大寇昌魯誓衆以死綏自守巢將至昌
魯率諸蠻據險隘拒之巢衆不敢入境民賴以安及
劉隱據廣南昌魯謂其下曰我唐臣也惟知事唐而
已後爲隱子龔所害衆共哀之

宋李丹不知何許人紹興中知化州勤勞愛民以甌
甃州城後李接大寇鬱林蹂踐五州引兵圍城凡八
晝夜竟不能拔州人德焉

毛士毅富川人吳川簿移石城令李接攻城士毅語
尉曹曰吾與君當以死衛百姓乃糾合義兵與賊大
戰尉死於兵士毅亦罵賊遇害而死事聞高宗嘉其
忠義贈承事郎

馬淘不知何許人淳熙中知高州李接將寇郡境淘
乃整軍容備戰噐嚴約束誓衆死戰賊聞風不敢進

一郡獲安

元游弘道江右人至正間爲化州路通判廉而不苛九年海寇犯合浦逼瓊山宣司移檄瓊廉高化四郡以兵討之弘道承令出已資三萬緡貫銀幣購賞統領義士張友明等七百餘人海船數十艘夜半徑出澄邁時寇缺糧食按兵守境可計日受降總兵者不知應變急使戰石礮弘道屢諫不從俄而海南兵皆赴水走其寇乘勝四合諸官軍亦以走免惟弘道與石龍簿木蘖飛廉州同知羅武德先鋒張友明俱以戰死邦人哀而祠之

國朝王名善洪武初爲高州府通判洪武四年秋八月寇黨羅子仁劫奪府印逼名善附之名善罵賊不屈執至霞峒新營遂遇害是月巳酉也後雷州衛遣千戶黃青領兵擒子仁斬之

張景愚不知何許人洪武初爲信宜知縣愛民如子而清操獨勵雖鷄黍微物亦所不受

倪望吉安人洪武初爲石城縣丞草寇間人心洶懼竄入於山林海島者相踵望慨然多方禦寇輯集流

離民籍安業

楊賢直隸和州人永樂間任高州府推官其治獄務存哀矜即罰當其辜者猶反覆鞫詢惟恐誤入至於驗屍尤慎賊受囑妄扳良民良民懼密饋千金求免賢笑曰誠賊也萬金不可贖業已燭其寃矣安用是遂還其金而急釋良者痛責扳者嗟夫貪漁鍛鍊俗吏率以爲常豈不汗顏楊賢哉

陶歆宣城人永樂十四年任吳川知縣矜恤貧民徭役甚均小民逃移者遣人招諭復業相率來歸凡七百八十五戶

何盛直隸大興人由舉人爲六安州知州景泰初陞知高州府盛爲人剛直抑強扶善興利剷弊百廢脩舉所屬奉法高俗崇淫祠信巫術盛悉禁之又勅讀書帷於府學右以課士設排柵於城外以衛民郡人至今思焉

孔鏞字昭文長洲人登進士先任連山令有關縣治撫徭僮之功成化二年超擢高州知府連邑如失父母先時西寇侵境闔郡土寇乘機蜂起鏞至跋履山

川躬擐甲胄督率民兵前後擒斬賊首四百七十餘名顆奪還被虜男婦四百五十二名口設法招撫殘賊男婦九千七百一十四名口民夷畏威懷德又立社學於府門右訓誨官民弟子之俊秀者城外木柵寇時騷犯命築土垣以易之居民迄今席其保障尋陞廣東按察副使賜 璽書仍守其地於是劇盜梁定侯等悉受招撫處之內地分地與耕以備他盜部下黎浩林雄數人皆有謀勇而雄尤爲拳捷後死於賊鏞撫尸慟哭一軍莫不感泣在高四年圉固空

虛四民復業而風俗亦漸丕變及以憂去軍民泣送有出千里外者累官至兵部侍郎瓊山丘濬爲傳其行

李時敏樂平人成化間由舉人任信宜知縣寬厚撫民廉潔自守宜民戴之九年陞化州知州民疲于災而上責輸者亟敏曰使我以催科稱能也難乎其爲民矣遂疏災狀於上民得更生又九載遷鹽運同民不忍舍封去思碑立祠祀之

陳綱潮州潮陽人成化二年由監生授石城知縣當

廣東通志 卷之五十一
三頁六
寇攘孔棘人民流亡田里荒蕪殆盡綱始涖政勤於
寬恤招復流移遇寇犯境則親率民兵同官軍截戮
有功士民懷之

黃璵字玉輝滁州全椒人登進士爲御史抗疏有直
聲謫知化州剛果有爲不畏權勢制府下其事或不
便民長吏者束手視之璵獨執不可竟以便宜報制
府賊首胡公威擾害地方璵募民之驍勇者伺其所
經之所而陰撲之賊黨遂息其能任事類此

歐陽烈字懋之泰和人嘉靖二十五年任高州知府
在任五年愛民如子凡百務與民休息嘗建拱極書
院聚六庠士之秀者以二府王佐專院事取師儒分
督之定期立會親與諸生講解期于敦實行抑浮靡
一時士類爭自濯磨念碣州不睹文教立祥龍社學
訓其子弟拔其秀者充側陋生育之庠校又刊禮畧
以變風俗約徭民以祝 聖壽去之日邑人立遺愛
祠祀之

周仕直隸武進人嘉靖三十六年知高州府猾吏宿
弊凡案牘獄罪皆高下其手仕至發其尤者刑之刀

筆震慄屬令有苞苴者誠曰炎陬荒僻民罹兵患更重以侵漁是鷄犬無寧日也州縣聞之莫不廩然仕在任一年自公餼外未嘗營一錢者

張冕福建泉州人由進士嘉靖間以湖廣叅議謫知化州爲人慷慨嚴毅一錢無所受捐俸脩啓聖宮廣西賊入寇公請牛稅銀充餉訓練士卒堅不可破賊遂遁去城壘低處悉爲增脩後倭患果籍此無虞及還補廣西憲司書劍之外無長物

章述浙江蘭谿人隆慶初任化州知州愷悌恤民兩臺以催科政拙停俸述嘆曰以箕斂之故虐民博譽雖死不爲民感其愛不踰月而盡輸之後因稽憑限調州之士民莫不號泣保留院道爲之動容

吳國倫字明卿興國人居家以孝友聞登嘉靖庚戌進士有雋才與李于鱗王世貞梁公實輩齊名擢給事中抗疏直諫謫外遷高州府知府捐俸館穀多士善類鼓舞值倭寇城賊勢猖獗鋒不可敵國倫謹烽堠戒士卒斬首數十級倭懼而退一郡獲安高人德之

徐鑑隆慶六年爲石城典史倭寇猖獗縣無正令鑑以死誓衆力守孤城有保衛一方之功

祝簡湖廣衡陽人萬曆間任化州知州始至悉革常例火耗里甲餽送之物履畝清丈不辭跋涉去浮糧五百石吏筭黃緣爲奸簡盡摘其弊而懲之富民毆死人暮持一千五百金求寬其罪簡怒却焉至於宦勢一切請託皆絕在化數年專以愛民爲本

論曰民者赤子也吏者乳保也乳保之責必啖饑禡寒招好去惡乃無媿厥職傳曰慈者所以使衆旨哉其言乎高在嶺西偏郡晉時文教未闢楊方以詩禮化之開群蒙易夷俗厥功偉矣而安靖境土使高民免於鋒刃者有常觀馬陶諸人孔鏞吳國倫則其著者也何盛典利剗弊揚賢平獄李時敏勤撫字令怠玩鍛鍊之吏見之得無厚顏乎歐陽烈者課士教民一時善類爭自濯磨殆與楊方媲美而身死社稷不懷二心如毛士毅游弘道王名善何其烈也昔人謂一人愛之一人之吏百人愛之百人之吏數君子流恩蕩澤所及無窮其生

而輿誦沒而血食不爲過矣

流寓

宋梁燾字况之鄆州涇城人舉進士元豐時久旱上書言新法大爲民害元祐中爲尚書左丞極言時相蔡京輕險貪愎不可用改知穎昌府後以司馬光黨黜知鄂州再貶少府監分司南京三貶雷州別駕化州安置徙其子於昭州元符三年竟卒于此年六十四徽宗立詔許歸葬錄其子孫

范祖禹成都人忠亮有名紹聖初以龍圖學士知陝州言者乃訾其脩實錄詆誚又撫其諫禁中顧乳母事貶宮永賀賓三州安置化州竟卒公論惜之龔夬瀛州人徽宗時爲殿中侍御史極論章惇蔡京大罪又上疏乞正元祐后冊位號遂削籍編管房州後徙化州以赦得歸

莫汲湖州人自號月河紹興間爲國子監正秦檜惡其主張善類謫化州郡士之秀多從其學

論曰宋之小人欺君誤國者章惇蔡京秦檜其最彼咆哮磔礮所摧抑善類者不知凡幾矣寧獨梁

燾龔夫莫汲哉范祖禹以忠亮見放亦其時使然也夫與賢同類者為君子與惡共事者為小人假令數子者向以諛媚保其圭綬亦何足以為數子耶嗟乎人心之是非不泯百世之公評自定遡古者將罪逐人者乎罪逐於人者乎彼憑奸排直者亦可以自止矣

人物

高涼環山而郡其厚趾盤于海殆韞璞之奧區哉何宋以前一二聞人猶梵音之谷也 明興奮跡

風雲漸濟濟然多質行能成其志有先進之遺風斯亦其所漸涵者與土風相揉化致然耶尚論鄉國其則不遠是之取矣

漢李進字子賢高興人

即今化州

世本農家進獨明悟涉

獵經史力耕時嘗有一雞倏來毛色五彩及去莫知所往日為客雞云是年稼大熟進補郡功曹累遷騎都尉永和二年荆蠻叛進為武陵太守帥兵往討大破之斬首數百級餘悉降附進乃簡選將吏得其情和在郡九年梁太后臨朝下詔增秩二千石賜錢二

廣東通志 卷之五十一 二十五 彥啟
十萬中平間代賈琮為交趾刺史奏請依中州例貢
士後阮琴以茂才仕至司隸校尉交趾士人得與中
州同選寔自進始其子孫蕃衍布在交廣多仕至大
官高興人遂以客雞為祥比諸陳寶焉

唐馮盎字明達高州良德人其先融為羅州刺史系
出比燕祖寶高涼太守世守本郡至盎三世矣隋仁
壽初盎為宋康令潮成等五州獠寇盎馳京師請討
之帝詔左僕射楊素與論賊形勢素竒之曰不意海
陬中乃生是人帝即詔盎發江嶺兵擊賊平之以功

授金紫光祿大夫拜漢陽太守從煬帝伐遼東遷左
武衛大將軍隋亡奔還嶺表番禺新興得賊高法澄
洗寶徹等劫殺官吏盎率兵破之寶徹兄子智臣復
聚眾拒戰盎進討兵始合釋冑大呼曰若等識我耶
賊眾委戈肉袒而拜竟擒寶徹智臣等遂有番禺蒼
梧朱厓等地自號總管或說曰隋季崩蕩海內震騷
唐雖應運而風教未孚嶺越一隅無所繫屬公克平
二十州拓地數千里名位未正請上南越王號盎曰
吾居越五世矣牧伯惟我一姓子女王帛吾有也人

生富貴如我希矣常恐忝先業敢自王哉武德五年
始以地降高祖析爲高羅春白崖儋林振八州授蓋
上柱國高州總管封吳國公尋改越國公拜其子智
戴爲春州刺史智戴爲東合州刺史蓋徙封耿貞觀
初或告蓋叛太宗召右武衛將軍蘭莫壽討之魏徵曰
天下初定創夷未復大兵之餘疫厲必作且王者兵
不宜爲蠻夷動且蓋不當未定時略州縣搖遠夷今
四海已平尚何事反未狀當懷之以德蓋必自來帝
乃詔常侍韋叔諧諭蓋蓋遣子智戴入侍帝曰徵一

言賢於十萬公時募兵已出欲遂有功囑副將上蓋
可擊狀帝不許罷之五年蓋來朝宴賜甚厚俄而羅
賓諸峒獠叛中央奉詔率衆二萬爲諸軍先鋒賊據險
不可攻蓋持弩語左右曰矢盡勝負可知矣發七矢
斃七人賊退走蓋縱兵乘之斬首千餘級帝詔智戴
還慰省賞予不可計奴婢至萬人蓋善爲治閱簿最
摘奸伏得民懽心卒贈左驍衛大將軍荊州都督子
三人智戴知名勇而有謀能撫衆得士死力會帥
皆樂屬之智戴后入朝帝勞賜加等授衛尉少卿帝

聞其善兵指雲問曰下有賊今可擊乎對曰雲狀如樹方辰在金金利木柔擊之勝帝竒其對遷左武衛將軍卒贈洪州都督

宋鞠杲吳川人舉進士元符中入汴京上書排章淳等妨賢欺國之罪辭甚抗直淳怒以杲隸黨籍士論莫不高杲

蔣科字進之電白人少穎好學通尚書周禮登寶祐進士爲瓊州教授篤意教養較文以器識爲先提學諭其才以其特守廉潔薦于朝秩滿僅擢儋之宜倫令撫輯裔峒教以詩書於聲利澹如也嘗謂同年楊應辰必貴而壽但當堅慎臣節耳後辰攝雷州降元爲廉訪使果如科言

國朝蔣資化州人洪武甲戌進士官至郎中 成祖繼統因諫觸怒縛資刑禁絕飲食三日不死謫口外軍尋上疏 上益嘉其忠召還出爲濟寧知州賜加叅議俸資廉能簡易教行惠孚當入覲民爭奏留滿九載歸皆卧轍而泣

李琰字廷圭化州人洪武甲戌進士知永嘉縣有治

劇才能燭民隱訟清役均戊寅歲歉富室過糶亟下令禁之使貧民立券以貸俟秋熟償焉富民樂從郡守趙彥文以其法行各縣攸賴未幾坐累被收邑民赴京直其寃得復任歷柳州通判其後吳川有林廷璫者亦以進士知永嘉開拓學宮興起斯文遷蘇州同知前後永嘉循吏皆出高涼云

余表化州人洪武末爲德化丞奉職廉慎撫字有方役均訟簡民咸其之卒于官郡守胡器遣祭以旌其

梁瑤化州人登永樂甲申進士知寧化縣視民如子不行苛政數年政脩利舉永樂九年以憂去民泣不忍舍焉今寧化祀之名宦

李澤石城人永樂丙戌進士歷官郎中以道義爲重不爲利祿所誘時中官及權要者喜人善事逢迎稍踈輒徵諸色澤曰拙性不能也竟告歸山中杜門謝諸使者後御史薦有 詔進秩力辭不赴

李學會字宗魯茂名人弘治壬戌進士知江西進賢縣有善政歷遷吏科給事中嘗奏事 上前吐語琅

廣東通志 卷之五十三 三十一 三百二十七
琅諸省朝覲官各夤緣內補學會盡指其名劾之詞
嚴誼正聞者皆慄刑部尚書孟鳳自媿不克也獻納
時有不合遂引身去之

黎磐電白神電衛人由舉人任兩浙鹽運判時逆瑾
擅權勒索重賄諸鹽吏皆謹事之磐獨與運同羅欽
曰豺獸之性飽之無厭判雖薄秩乃天子吏也豈能
涵顏喪氣取掃除權耶抗不從瑾中以禍後瑾敗補
上思知州改橫州丕變夷俗振作文風見南寧志

姚岳祥字于定化州人登萬曆丁丑進士選翰林庶

吉士時張居正柄政聞制不守鄒元標抗疏摘其
下獄居正命吏守獄門凡來詢元標者書名以報即
親屬重足不至岳祥獨昂然直入吏書其名神色自
若既而嘆曰奸邪當國尚可行吾志耶遂養病歸
吳政電白人少有異才補弟子員以忠信式俗頑者
化之時徭徭盤據雲廬大桂擄政索贖始不知其姓
名后詢之皆稽拜曰吾聞吳秀才善人也贈以金帛
政辭所贈而求歸諸被擄者賊從之

忠烈

宋梁楚電白人紹興中攝廉州博白令交路寇犯境
楚堅城力守與賊戰引弓連斃數賊城破被執賊以
火炙楚楚罵不絕口而歿高宗嘉其節贈禮部侍郎
羅郭佐石城人先世居汴祖廷玉以文學仕宋授石
城簿因家焉宋季郭佐平海寇有功授朝列大夫化
州路總管尋授廣州路總管督運廣東糧餉給海北
軍士海上遇警罵賊而死長子震敦武校尉化州路
把總同事歿于難次子奇襲化州路判官尋授奉政
大夫雷州路同知奉檄討獠寇挺身殺賊爲賊所害
奇子玄珪救父死之孫仕顯襲武德將軍廉州路同
知至正間督戰船會高州瓊廉等郡官兵剿海寇戰
歿于石礮港年三十九一門父子昆弟子孫五人相
繼死節粵人稱爲羅五節云

元張友明吳川人至正九年海寇犯合浦逼瓊山宣
慰司檄化州路通判游弘道以友明爲義士同會高
瓊廉諸郡兵船數十艘追寇于海南澄邁之石礮港
時寇窮蹙死戰友明爲先鋒與戰俄而海南番兵赴
水走寇乘勝四合諸官兵皆潰惟友明與弘道木蘖

飛羅武德俱以戰死邑人至今思之

張恒電白人大定間爲千戶高涼徭寇電城賊勢猖獗諸將有怯志恒曰恒實專戎衛民忍偷生誤國乎遂披甲躍馬出與賊戰劒戟如林恒猶奮臂殲賊不休竟以無援死民祀之順帝嘉其忠烈詔旌其祠

國朝陳思賢化州人領洪武丁卯鄉薦授漳州教授漳俗文浮松行思賢訓以忠孝禮義士習丕變每部使至思賢隨例叅謁畢必進問 聖躬安否靖難繼

統 詔至思賢慟哭曰明倫之義正在今日吾輩平

昔所學何事可無踐其言乎與其徒吳性原陳應宗呂賢林珏鄒君默曾廷瑞堅不出迎 詔乃即明倫堂設舊君位哭如禮鄉人執之繫送京師思賢與六生皆死或曰死于道嘉靖中提學副使邵銳立祠祀之配以六生爲文紀其事

張韜電白人爲指揮僉事守東門隆慶五年倭虜寇電將破城守者俱遁獨韜披胄持弩與倭大戰倭彼此夾攻韜呼援不至撫劍嘆曰一方之命懸於諸將渠等偷生賣國韜敢不死乃挾戈斬虜竟遇害

孝友

宋陳燾電白人瞽十年事母至孝一日母死將葬燾欲送至壙人或止之燾曰母實生我燾忍以疾而不送乎索塗一二里雙目忽頓開人皆異之

國朝潘斗輔茂名人有奇節父惟賢被徭執至塞輔備厚金求贖賊不受必欲殺之輔請以身代死賊竟殺父斗輔怒髮持劍誓馳塞殲賊或止之輔哭曰為子死孝萬一籍此劍刃賊之腹庶幾可以報父不然願隨父於地下敢愛其死弟梅應願請俱往斗輔止

曰汝宜存祀母俱隕也竟赴賊而死聞者哀焉

吳世紹吳川人事母孝母病瞽行哭求醫時以舌舐醫目尋復明一日樵于江南聞母恭病不暇待舟乘筏而渡竟溺焉其後子廷珍鄉薦人謂有天道

梁琚字國器茂名人善事繼母庶弟幼失母撫教如子以已業讓之半由貢歷德府長史乞假省墓不復之官家居不事干謁澹泊如寒士鄉評重之

馮宸字元樞茂名人稍長知承父母驩為庠生所得廩餼悉供甘膳伯仲有難身救之太史程文德稱為

門下高弟由貢選上猶訓導奔母喪以毀卒

隱逸

宋梁義夫電白下保寧鄉人有卓行博通經史在庠負時名當路以偉器竒之值元興嘆曰夷狄亂華尚可進耶遂屏跡山澗臨歿命其子書宋梁義夫之墓論曰余觀高之名賢其砥行獨脩者十有七人而死難之士十有一人噫夷齊之餓比干之剖自昔難之高在偏隅而何其忠臣烈士斌斌輩出哉馮盎當隋之末控州二十拓地千里猶不敢自王其

忠唐大節業亦爲高郡樹赤幟矣迨宋有鞠是誓不與章惇共國汴京一䟽千古而下凜有生氣士生於此稍知自好者有不聞風而起乎是故蔣科余表梁瑤李學會各守其官而李澤黎磐弗善事權宦斯亦持正不阿者矣身遭炮炙不塞罵賊之口如梁楚死有餘光張友明張恒張韜潘斗輔後先合轍陳思賢輩堅不迎靖難之書則尤其皎皎者也姚岳祥惡奸臣賣國初授美官旋歸田里可不謂見幾而作乎獨羅郭佐五人歷世事元尚

論者雖不能無遺憾然食君之祿能死君之事矣亦可以爲偷生泄泄者戒也姑并存之

列女

五代洗氏高涼人世爲南越首領管轄嶠峒部落十餘萬家洗氏幼賢明曉兵略在父母家撫循部衆能行軍用師壓服諸越每勸親族爲善由是信義結於本鄉兄挺恃其強侵掠旁郡嶺表苦之洗氏多所規諫於是海南儋州歸附者千餘峒羅州刺史馮融聞其志行聘爲其子高涼太守寶妻寶先世爲州牧號人

多有不行至是洗氏誠約本宗使從民禮有犯法者雖親族無所容自此政令有序人莫敢違遇侯景反廣州都督蕭勃徵兵援臺高州刺史李遷仕據大臯口遣使召寶寶欲往洗氏止之曰刺史無故不當召太守必欲邀君共爲反耳寶曰何以知之曰刺史被召援臺乃稱有疾鑄兵聚衆而後喚君今若往必留質追君兵衆願勿行以觀其勢數日仕果反遣主帥杜平虜率兵入瀨石洗氏謂寶曰平虜驍將也今入瀨石必與官兵相拒勢未得還遷仕在州無能爲也

若君自往必有戰鬪宜遣使詐之卑辭厚禮云寶未
敢出欲遣婦叅謁彼聞之喜必無防慮由是妾將千
餘人步擔雜物唱言輸賧得至柵下賊必可圖寶從
之遷仕果喜覘洗氏衆皆擔物不設備於是擊之大
捷遷仕遂走于寧都及寶卒嶺表大亂洗氏懷集百
越數州晏然陳末定二年其子僕年九歲遣首領朝
于丹陽拜陽春郡守后廣州刺史歐陽紇謀反召僕
至高安誘與爲亂僕遣使歸告洗氏曰吾矢忠貞迄
今兩代豈敢輒負國家遂發兵拒境紇徒潰散僕以

洗氏之功封信都侯加平越中郎將轉石龍太守
使持節冊洗氏爲中郎將石龍太夫人麾幢旌節一
如刺史之儀至德中僕卒陳亡嶺南數郡未有所附
共奉洗氏爲主號爲聖母保境拒守隋高祖遣總管
常洸安撫嶺外陳將徐璿以南康拒守洸至嶺下逡
巡不敢進初洗氏以扶南犀杖獻于陳主至是晉王
廣遣陳主遺洗氏書諭以國亡令其歸化并以犀杖
爲信洗氏見杖驗知陳亡集首領盡日慟哭遣其孫
魂帥衆迎洸嶺南遂定未幾番禺人王仲宣反首領

皆應之圍洸於廣州進兵屯衡嶺洗氏遣孫暄帥師
救洸暄與逆黨陳佛智素善遲留不進洗氏大怒下
暄於獄又遣孫益討佛智戰克斬之進兵與鹿愿軍
會共攻仲宣洗氏親披甲乘馬領毅騎巡撫諸州其
蒼梧等處首領皆來跪謁表悉服高祖異之拜益
爲高州刺史仍赦暄拜羅州刺史追贈寶爲廣州總
管譙國公冊夫人爲譙國夫人仍開幕府置長史以
下官屬給印章聽發部落六州兵馬若有機急便宜
行事更降勅書勞慰皇后以首飾及宴服一襲賜之
洗氏並盛於金篋歲陳之庭以示孫子曰余歷事三
代不敢二心今賜物具存此忠孝之報也汝輩宜盡
赤心時番州總管趙訥貪虐諸俚多叛洗氏上封事
論安撫之宜并言訥罪狀上遣鞠訥竟致於法降勅
委洗氏招慰亡叛遂親載詔書自稱使者歷十餘州
宣述上意諭諸俚獠所至皆服高祖嘉之賜臨振縣
湯沐邑一千五百戶贈僕爲崖州總管平原郡公仁
壽初卒賻物一千段謚誠敬夫人

國朝周書妻某氏高州人景泰丙子書領鄉薦登乙

榜授瓊山訓導挈氏行舟次西江遇寇其夫潛匿他所婦以為死矣抱其幼子赴水卒氏失其姓郡志亦

不列傳前黃志據吳寬鮑庵集中詩採入今仍之不

敢沒勁節也詩云

西江水深浪如屋有婦船頭仰天哭哭聲達江江水平王顏一擲鴻

毛輕想當汪汪眼雙淚只見良人不見水抱兒語兒兒勿啼妾身不是河伯妻倉皇魚腹期同葬不道良人固無恙良人無恙去作官妾身雖死心則安願身莫化為精衛願夫善射如后羿願身化作金僕姑一時射殺

崔苻徒

王烈女名世貞電白人王祖孫女年十六未字正德

十二年猶賊流劫貞被執欲污之貞呼天大慟以頭

觸地流血被面不從眾皆泣下至晚渡江貞投水而

死次日父母得屍顏色如生至今兩夜漁人猶聞哀

聲

李氏電白人神電衛指揮李信之女適同衛舍人董

祐無子越三載祐遘病卒李年甫十九孀居事祖姑

郭氏姑馬氏愈謹一日姑謂之曰汝年少無子當勉

別圖李堅不從後雷州都司武貴求婚二姑強之竟

不可奪積四十五載共姜之操皜然嘉靖五年有司

奏旌其門

歐氏茂名人歐惠女府庠生吳瑛妻瑛卒時年二十四舉一子璉孤貧幾不能自存乃矢志守死訓育遺孤雖童稚不容入戶璉後以貢授漳平主簿嘉靖十八年旌表

黃氏遂溪人石城民全祐妻祐卒時氏年十八哀毀不欲生遺腹生一子服滿舅姑父母皆欲奪其志不可矢死甘貧年踰五十貞節無玷提學章拯按縣知縣黃誥上其事 奏旌其門

洪氏化州永平廂一圖人後原冊字缺守妻叅政洪豫女

莊靜寡言年二十二孀居無嗣時舅姑已耄復值荒亂艱虞日深洪氏斷指自誓終無變志壽踰九十卒盧氏通判盧鉞之妹年甫十四遇流賊陷城被執聞賊有戲言即觸石血流遍體絕口不食賊憐而舍之後適生員張寧年三十三而孀守無玷八十二歲而卒

陳氏化州一都民顏宗瑋妻能順事舅姑惇執婦道年二十三夫死無子陳氏堅守無二以紡績易食獨居一室雖三尺童子皆屏跡焉壽九十八而終

潘氏電白人主簿潘杲女本衛指揮董廷玉妻廷玉轉潯梧叅將潘請留侍姑王氏姑念廷玉尚未子強之行會以公事當謁督府蔡公於南雄偕潘往至英德廷玉病卒抱屍痛哭三日始得具棺斂數自縊赴水皆爲侍婢力持朝夕擗泣經旬口水漿不入口還至藤江諸婢皆因瘁一夕密結髮縊死舟中潯守王貞吉上其事嘉靖丁未本郡守歐陽烈以請奏旌其

門

鄭氏重姐訓導鄭勉次女也年十九歸朱紹周浹旬

紹周往省父朱元於宦邸道溺死計聞氏屢自縊姑救解甚力隨自立靈位于房日夜號泣曰若死易我死難何不速取以共歸地下一夕潛著嫁時綵衣以線伍索自縊婢覺救而甦及夫櫬回置朝烏在地故多虎豹氏請往母不忍強與俱至氏懼禍及母也痛哭隨歸母姑互防守愈謹尋聞翁元當晉秩抵家曰待翁歸少盡婦禮死有日也翁上堂氏先以嫁衣謁成禮復以孝服謁涕泗注地幾絕見者皆爲感泣翁卜地葬紹周氏向靈祝泣決期同葬其父母以善

言實慰之不聽竟自縊死 詔旌其門

李氏吳川林彥幹妻王愛其室女也隆慶二年流賊劫掠各鄉婦女被掠者數十人獨李與女不從其汚李柱口罵賊賊殺于其家王愛被繫出市極力拒賊賊亦就市殺之知府吳國倫爲文以祭院司以貞烈表其門

李氏電白人李一鰲之女生員吳士儀妻士儀死李年甫十九抱屍欲與俱歿舅姑謹視之強收淚言曰婦今不死矣俟其姑哀次有他顧即杜門取字時衣服之納列女傳袖中自經于床卒太守吳國倫以詩哭之

論曰女則以節爲難亦貴知大義洗譙國跨據嶺越自梁陳至唐而忠順不失非獨爲婦哲也蓋亦叔季之能臣哉嗣是諸婦與王廬兩女子或不二其夫或不辱于寇皆矚然以節自完而矢志合禮若朱紹周妻尤稱女士之烈今平居而策世事寧與婦人至以履變弗渝較與臣節無異此坤之貞所以爲世風綱紀也

<p>廣人與世風同</p>	<p>與教入乎以風變教而</p>	<p>功昔未</p>	<p>其次</p>	<p></p>	<p></p>	<p></p>	<p>如之</p>
---------------	------------------	------------	-----------	---------	---------	---------	-----------

