



光緒順天府志

河渠志  
河工二

ル 5  
1481  
19





門 卷 6  
1481  
19

門 卷 5  
1481  
19

河渠志五

河工一

光緒順天府志四十

德清傅雲龍纂江陰繆荃孫覆輯

史記河渠塞決穿渠罔弗甄錄漢志溝洫因而加詳厥例不自班馬始也書言決川距海濬畎澮距川其濫觴與禹貢治水因堯都而先冀州今順天府卽當日冀州之地營田繫之漕運繫之

帝都之襟帶又繫之治有萬端可兩言備曰疏曰築亘古弗踰雖然隄高淤亦高淤南則決北淤北則決南牆上築牆厥譬可喻莫若以濬爲疏河深隄自高矣乾隆三十六年裘文達曰修董永定北運河工疏有築不如疏一語

高宗純皇帝深韙之誠治河金鑑也疏之道三宣下口其首務也高灘老坎弗治則決濬中泓次之枝津一瀆弗容則溢開支河又次之就河言疏北運河宜曲資蓄水也永定清河子牙諸水宜直





免頂衝也輔之以築庶無枉功埽也椿也皆以護隄壩也埵也開也涵洞也總之不離乎蓄洩者近是志河工

永定河

永定河道嘉慶十四年直隸總督溫承惠奏定請

旨簡放重河工也

石景山同知轄汎六曰石景山汎外委管宛平縣東岸隄工起北金溝訖盧溝橋北雁翅凡十八里五分有奇其號一至二十曰盧溝橋汎宛平縣巡檢接管東岸隄工四里二分其號二十至二十四

外委經管一號北金溝片石隄長十丈南金溝片石隄長三十

丈七尺內幫並加片石餞隄南北金溝四十丈七尺向編一號二號石景山前片石隄長

八十丈內幫片石餞隄共七十一丈大石磨盤隄長十五丈五尺大石隄長

八十四丈五尺大石隄內幫並加片石餞隄大片石挑水壩長九丈三號片

石隄長一百三十三丈內幫片石小餞隄十七丈大石隄長四十七丈大片

石三尖壩長十五丈片石順水壩月牙壩各長十六丈四號大

石隄長七十三丈片石隄長一百七丈大片石挑水壩長六丈

片石雞嘴壩長四丈一尺北惠濟廟前鎮水鐵牛一五號土隄長一百八十

丈內幫並加片石餞隄六號片石隄長一百八十丈七號土隄長如六號

數內幫並加片石餞隄八號土隄長九十五丈內幫並加片石餞隄石子隄長八十

五丈九號石子隄長一百八十丈內幫片石護隄十三丈大片石壩長二

丈五尺十號片石隄長一百八十丈內幫大護隄三十七丈十一號片石

隄長一百四十丈土隄長四十丈土隄內幫並加片石餞隄十二號土隄長

一百八十丈內幫並加片石餞隄十三號土隄長八十二丈內幫並加片石餞隄

子隄長九十八丈片石饅頭壩凡五共長二十丈十四號大石



片石隄長一百八十八丈十五號大石隄長一百七十七丈十六號片石隄長八十八丈五尺大石隄長九十九丈五尺十七號大石隄長三十九丈五尺片石隄長八十八丈內幫片石大石隄長十丈片石隄長四十二丈五尺片石小挑水壩長六丈十  
八號片石隄長二十二丈五尺大石隄長一百五十七丈五尺上有石子埕十九號大石隄長一百八十八丈上並加二十號大石隄長六十丈五尺工尾盧溝橋北雁翅也過此為盧溝橋汛  
片石隄長一百二十丈內幫片石隄四十二丈五尺  
片石隄長一百八十八丈片石雞嘴壩長三丈五尺二十號片石隄長一百八十八丈大石月牙壩長三十二丈二十三號片石隄長一百八十八丈二十四號片石隄長九十六丈據永定河續志二接盧溝橋巡檢改為石景山工汛自嘉慶七年始其第二十號與外

委分管 永定河志 五石景山工程 石景山同知 轄巡檢 經管石  
數丈尺長短不均且兩岸通編為天字三十九號雍正八年奏  
歸永定河設同知經理乾隆二十八年始分東西兩岸長  
二河三陳綜以隄工號數定隄一岸八丈編四西兩岸東  
年正除南頭北金溝石工二段舊例為一號外岸自南金溝起  
更北岸上橋頭界止長二里九號南起至南頭  
西岸盧溝橋以北地勢高阜舊本無隄自橋南起至南頭  
上界止長十四里編為十四號東岸第一號南起至南頭  
長十丈南金溝第二號石隄長三十四丈九號南起至南頭  
十丈南金溝第二號石隄長三十四丈九號南起至南頭  
補前石隄長八丈六號石隄長三十四丈九號南起至南頭  
五尺南金溝第二號石隄長三十四丈九號南起至南頭  
一尺南金溝第二號石隄長三十四丈九號南起至南頭  
缺修補石隄長三十四丈九號南起至南頭  
石隄長七十三丈七號石隄長三十四丈九號南起至南頭  
隄長一百零七丈七號石隄長三十四丈九號南起至南頭  
五畝雞嘴壩一座長四丈五號石隄長三十四丈九號南起至南頭  
隄長一百零八丈石包砌旱橋上橫道通西山煤廠及潭柘  
之此號內舊大石包砌旱橋上橫道通西山煤廠及潭柘  
職此號內舊大石包砌旱橋上橫道通西山煤廠及潭柘  
片石隄長二十五丈乾隆五十年修築片石隄長一百八十八丈  
七號土隄長一百八十八丈乾隆五十年修築片石隄長一百八十八丈











築十二號掃工十一段兵舖一所汎房一所北張客十三號兵舖一所大高各莊十四號兵舖一所留各莊十五號掃工十五段兵舖一所汎房一所南張客十六號掃工五段汎房一所按此三汎兵舖每號各一汎房則上汎在六七兩號中汎在三七兩號下汎十三號置二又十四十五十七三號各一見永定河續志二

日北二工上汎良鄉縣丞管隄十三里分十三號自一至四為良鄉竟已下宛平竟

外越隄五號至七號四百八十八丈八號一百九十丈先是北二

工管隄二十三里四分道光五年直隸總督蔣攸銛奏准分為

上下兩汎上汎隄十三里餘屬下汎

縣丞經管隄長二十三里四分編二十三號至四號良鄉縣境以下俱宛平縣境一號隄頭接下頭工十五號至四號良鄉縣一所保安莊二號兵舖一所定福莊三號兵舖一所丁村四號兵舖一所梁家務五號掃工三十二段莊子七號掃工十五段莊六號掃工三十五段莊此號至八號月隄一道長一百九十一丈八號兵舖一所九號兵舖一所十三號兵舖一所十號兵舖一所十四號掃工八段兵舖一所十二號兵舖一所十三號兵舖一所

舖一石堡村此號至十五號頭舊月隄一道長一百七十五號兵舖一所黑河村十六號兵舖一所魏家莊十七號兵舖一所劉實莊此號直隄一道長五十五丈八號兵舖一所西柳村十九號兵舖一所磚瓦汎房三間二十二號掃工三十段兵舖一所西柳村二十一號兵舖一所磚瓦汎房三間二十二號掃工三十段兵舖一所西柳村二十二號兵舖一所黃各莊按兵舖如號數其汎房五號三所六號一見永定河續志二

南岸同知轄汎六曰盧溝橋汎宛平縣巡檢管宛平西岸隄王十四里七分為十四號

先是管自石景山同知嘉慶二十一年改盧溝汎管隄遂隸南岸同知一號片石隄一百八十丈二號片石隄五十丈石隄一百三十丈三號大石隄長一百八十丈四號大石隄長一百二十丈片石隄六十丈五號大石隄八十丈片石隄一百丈片石順水壩二十五丈六尺六號至十號土隄各一百八十丈十一至十四地高向未建隄仍按丈編號











河津村二十一號兵舖一所二十七號兵舖一所二十八號黃  
堡按兵舖每號一所惟二工三號五號十二號十六號三工  
二號四號七號八號十號無其汛房則上汛二號八號二所十二  
號十三號十五號十六號十七號下汛一號三號八號二所十二  
號九號十六號三工七號八號九號十五號十六號十七號四  
工三號四號五號十三號十八號各一所見續志二路汛四  
北岸四知轄汛四曰北岸二工下汛東安縣主簿管隄十里四分  
編十號曰三工涿州州判管十六里三分編十六號十二號已上  
宛平竟已下固安竟曰四工上汛涿州州同管隄十五里編十五  
號曰四工下汛固安縣丞管隄十六里九分編十七號十號已下  
永清竟  
北二工下汛六號至九號外越隄四百九十丈三工三號求賢  
灰壩一四號至十號外越隄九百六十丈五號內越隄一百九  
十丈四工上汛內越隄五號至八號四百三十丈九號七十八  
丈十三號一百七丈十四號至十五號二百六十五丈四工下

汛內越隄三號至四號一百四十五丈四號至六號三百十丈  
十一號一百七十五丈十二號內越隄二道一五十五丈一四十  
五丈先是北三工管十八里三分道光五年因工尾埽鑲與四  
工連以十七十八兩號改歸四工自是三工管十六里三分四  
工管二十六里九分二十六年分四工為上下兩汛上汛十五  
里新餘十一里九分與五汛連均撥四工下汛管十六里九分  
據永定河續志二 永定河志六北岸三工涿州州判管隄長  
十八里三分編十八號一號至十二號宛平縣境已下固安縣  
境一號隄頭接北二工二號二十三號至尾兵舖一所辛莊二號兵  
舖一號三號年閉移於號首此號舊減水草壩一座乾隆二十七年  
築兵舖一號六號兵舖一號所練莊村七號兵舖一號所求賢村五  
號兵舖一號九號兵舖一號所于堡十號兵舖一號所西胡林莊十  
舖一號東胡林村十三號兵舖一號所此號舊減水草壩一座乾隆二十  
三十丈雍正三年建十四號兵舖一號北十里舖第舊月隄一道長一百  
署一北岸同知防汛署一號北十里舖第舊月隄一道長一百  
號埽工八段兵舖一所八號埽工十一段兵舖一所張化村十七



房三間辛安莊北岸四工固安縣丞管隄二十四里九分編二  
 十五號固安縣境二十四號固安縣境二十一號東安縣境二十二  
 三號固安縣境二十四號張化村三號兵舖一號所馬家屯四號  
 八號工尾兵舖一所二號張化村九號兵舖一所康家張化村十號  
 莊入號五號房北張化村九號兵舖一所西押隄村十號東押  
 隄村十一號房舖一所堡村十二號兵舖一所石佛寺村十  
 百戶營十四號石家堡郭家務十五號兵舖一所石佛莊十九  
 六號賈家屯十七號聚福屯十八號兵舖一所洪家莊十九  
 號崔指揮營二十號東化各莊二十三號兵舖一所洪家莊十九  
 二十二號兵舖一所梁各莊二十三號兵舖一所洪家莊十九  
 照屯二十五號張家莊按兵舖如號數其洪房二工下汛二  
 號七號三工三號各一莊十一號二所十號四工上汛二號十  
 號各一所四工下汛五號二所十一號七號一號見永定河續志二  
 三角淀通判轄汛五日南岸五工永清縣丞管隄二十四里六分  
 編二十有五號三號已上固安竟已下永清竟兼管西老隄起本  
 汛十九號訖六工界曰南岸六工霸州州判管隄二十二里編二  
 十二號兼管西老隄起五工尾訖七工頭又兼管東老隄起本汛  
 十六號訖七工界曰南岸七工東安主簿管隄二十八里編二十

有八號二十一號已下東安竟兼管大壩十二里編十二號又兼  
 管西老隄起六工尾訖本汛八號坦坡埝又兼管東老隄起六工  
 尾訖本汛八號橫埝尾隄身水刷又兼管南舊隄起本汛六號訖  
 八工上汛界又兼管坦坡埝起本汛八號接西老隄尾訖八工上汛界  
 曰南岸八工上汛武清主簿管隄十七里三分編十七號十四號  
 已上東安竟已下武清竟兼管舊南隄起七工尾訖下汛九里橫  
 隄又兼管坦坡埝起七工埝尾訖下汛九里橫隄工尾按坦坡埝至八工下  
 汛作爲曰南岸八工下汛把總管隄二十六里八分編二十六號  
 十八號已上武清竟餘爲天津竟接八工下汛兼管廢埝自本汛  
 被水衝刷此係乾隆八年接築坦坡埝之下截  
 南五工外越隄七號至九號三百六十丈九號至十號六十三  
 丈十四號至十六號四百二十五丈二十一號至二十三號三















接至本汛十九號下隄頭河從十九號出口現管隄八里編  
 一入號俱承清縣境一號頭董家務三號工苑家莊四號尾兵舖  
 十所柴家莊二號家務村五號所董家務三號工苑家莊四號尾兵舖  
 段兵舖一號所賈家務村五號所董家務三號工苑家莊四號尾兵舖  
 小荆堡七號八號兵舖一號所賈家務村五號所董家務三號工苑家莊四號尾兵舖  
 接築月七號八號兵舖一號所賈家務村五號所董家務三號工苑家莊四號尾兵舖  
 入號接築月七號八號兵舖一號所賈家務村五號所董家務三號工苑家莊四號尾兵舖  
 三號兵舖一號所賈家務村五號所董家務三號工苑家莊四號尾兵舖  
 分營二十七號八號兵舖一號所賈家務村五號所董家務三號工苑家莊四號尾兵舖  
 安縣境二十五號八號兵舖一號所賈家務村五號所董家務三號工苑家莊四號尾兵舖  
 連北岸六號八號兵舖一號所賈家務村五號所董家務三號工苑家莊四號尾兵舖  
 一東溜五號八號兵舖一號所賈家務村五號所董家務三號工苑家莊四號尾兵舖  
 所署一所五號八號兵舖一號所賈家務村五號所董家務三號工苑家莊四號尾兵舖  
 別古莊四號八號兵舖一號所賈家務村五號所董家務三號工苑家莊四號尾兵舖  
 屯北馬莊四號八號兵舖一號所賈家務村五號所董家務三號工苑家莊四號尾兵舖  
 四號兵舖一號所賈家務村五號所董家務三號工苑家莊四號尾兵舖  
 二號兵舖一號所賈家務村五號所董家務三號工苑家莊四號尾兵舖  
 莊小賀堯營第六里村曹家莊胡家莊李村莊兼管北隄八里莊  
 家莊後第六里村曹家莊胡家莊李村莊兼管北隄八里莊

簿原管隄長二十四里七分嘉慶十八年奏廢四里管下武清  
 七分計二十一號一號至十九號八丈八分  
 境一號崔家莊大鄭莊三號長五丈八分  
 濟南屯草壩長十五丈五號長五丈八分  
 頭村草壩長十五丈五號長五丈八分  
 家莊草壩長十五丈五號長五丈八分  
 汛署一所楊官屯長十五丈五號長五丈八分  
 屯范家莊七號孔家莊東屯草壩長十五丈五號長五丈八分  
 東莊孫東莊許東莊羅官屯長十五丈五號長五丈八分  
 丈九號前所許東莊羅官屯長十五丈五號長五丈八分  
 號至十號頭止嘉慶十七年添築月隄長四丈五號長五丈八分  
 麻家莊北崖莊十一號盧莊長四丈五號長五丈八分  
 豐盛店十三號劉七號盧莊長四丈五號長五丈八分  
 橋土壩長十三號劉七號盧莊長四丈五號長五丈八分  
 營東安曹莊十九號馬家廟長四丈五號長五丈八分  
 家營崔胡營二十九號雙廟長四丈五號長五丈八分  
 家營季家營列家莊黃花店長四丈五號長五丈八分  
 置如號數北六工三號七號二十一號無其四號八號無餘一號北七號  
 四號七號至北六工三號七號二十一號無其四號八號無餘一號北七號  
 之一號三號至北六工三號七號二十一號無其四號八號無餘一號北七號  
 六工六號各一號所十四號二所北七工兼管大壩之號一號北七號  
 見永定河先是雍正十年南北十八工北工以天地黃宇宙洪  
 續志二



日月盈九字編號南工以昺辰宿列張寒來暑往九字編號乾  
隆十六年下口改由冰窖北頭工至六工惟天地黃宇宙洪六  
號南頭工至六工惟昺辰宿列張寒六號直隸總督方觀承奏  
去編號稱頭工以迄六工南北兩埝仍稱上中下三泚得

旨允行 按雍正十年編號  
見永定河志二

同治九年責成州縣協理河防

十二月總督李鴻章奏永定河南北兩岸綿亘宛平涿州良鄉

固安永清東安霸州武清有協防責請

救有交涉河工地租民夫修防事責成八州縣協同泚員辦理統

由永定河道考覈 同治九年十二月李鴻章疏永定河南北兩

清東安霸州武清等沿河八州縣管轄地面該州縣經徵河淤  
葦隙等租及派撥防汛搶險民夫在均關緊要乃因河工與  
地方不相統屬各存畛域之見以致地租積欠民夫抗違包折  
甚至大汎搶險又堵築漫口大工購料覓夫正當喫緊之際近

隄居民居奇勒措索要重價經臣飭據永定河道李朝儀查明  
實在情形稟請覈辦臣查南河東河工道員皆兼轄地方官  
沿河州縣皆有協防之責永定河為畿南保障水利民生關繫  
尤鉅擬請旨敕將宛平等八州縣除錢糧詞訟及地方一  
切公事仍歸該管通永霸昌兩道覈辦外其餘有交涉河工租  
民夫及修防事宜均責成該州縣認真協同辦理後准由該  
統由永定河道考覈果能實力奉行著有成效安瀾後准由該  
道彙請獎敘倘有玩忽據實叅撤如各泚員有賣放汎夫干預  
地方藉端刁難等弊亦由該道嚴查揭叅著為定例謹議章程  
四條一沿河州縣經徵河淤地租及香火葦隙等租原為永定  
河辦公之費近來各州縣積欠累任催問應請定限為永定  
以解至八分率如解不及數者由永定河道查辦該管  
承辦書役完追每年撥派民夫由永定河道查辦該管  
村莊例有額設名數不准派及夫以上隄積土防守險工近隄各  
地書役往有包折等事以致無知鄉民藉端抗違應請責成  
沿河州縣循照舊章如數派撥倘有包折等弊從嚴懲辦該管  
汛員如查有賣放者由永定河道查辦該管汛員如查有賣放  
地方之責應於秋大汎各就該道查辦該管汛員如查有賣放  
較遠及南北兩岸不能兼顧者應於秋大汎各就該道查辦該管  
村莊常川駐守督催地糾集民夫遇有搶險等事即速上隄  
搶護該州縣仍隨時稽察彈壓至宛平涿州良鄉固安永清  
遠不能親到應責盧溝橋各莊兩巡檢就近經理統歸永定  
河道考覈一伏秋大汎遇有搶險附近居民往於喫緊時居  
購買料物雇覓人夫最為緊要乃附近居民往於喫緊時居



奇勒指不特多所糜費甚至觀望遲誤應由永定河道行知該地方官出示曉諭從中酌定不得任意擡價亦不得抑勒苛派部議准

河營都司守備協守備各一南北岸千總把總各二南八下汎把總一石景山外委一淀河外委二外委千總三把總六額外外委十五河兵一千六百八十九

金大定二十七年宰臣議於金口插置埽兵室此盧溝橋河置

兵椎輪也

按元明時渾河潰決卒發軍民修治日發軍則非河兵可知

我

朝永定河都司一員受河道節制嘉慶十六年設守備一乾隆四年設管南北隄工五十六年改管南隄增協辦守備一管北隄南北岸千總二康熙四十四年以把總二員加千總銜雍正四年裁八年復如初一南岸管兵一北岸管北上七工乾隆三年分管南北岸河兵巡隄柳南北岸把總二先是康熙三十七年

設四十四年留二餘加千總銜雍正八年原留二把總亦加千總銜另補把總二一北岸管石景山工一南岸管下七工乾隆三年調北岸把總管北上七工十六年改巡南北岸隄柳已上千總把總初隸南北同知後石景同知三角淀通判北岸通判轄南北汎地遂屬五廳管轄南八下工把總一乾隆三十七年設管浚船五十六年改爲鳳河東隄把總道光十一年移南八工下汎隸三角淀通判石景山水關經制外委一雍正十一年設專司水報乾隆三年添千總一專管石景山工程十九年調水關外委管鳳河東隄五十六年裁石景山千總仍設水關外委管隄工兼司水報隸石景山同知淀河經制外委二乾隆三十七年設管浚船四十七年裁浚船仍司疏濬外委千總三一雍正八年設一乾隆三年設一七年設外委把總六雍正八



年設三乾隆三年設三額外外委十五乾隆二十七年調四嘉慶十六年增十一協防南北岸其河兵康熙三十七年設二千四十年裁一千二百四十九年工部奏派章京一於八百名內撥三十名巡防衙門口邨真武廟紀家莊等處隄工缺額另補雍正三年裁二百乾隆四年添六百四十七年裁坐糧四十一分實存一千六百八十有九據永定河續志八續志又云戰道庫守兵三十三都司守協備千總各衙門每兵歲栽柳百日聽差守兵五十八餘分隸文武二十三汛積土牛二尺五寸采柳株葦草無定數據永定河續志八其埧隄十里邨莊汎夫北頭工上汎夫五十七有半狼堡邨二十七有半盧城邨二十有五盧溝橋東關五俱宛平縣竟中汎夫四十有五

羅奇營十前辛莊後辛莊宋辛莊各五臧邨十有五鷺房邨五俱宛平竟

下汎夫七十有八百五

西劉邨十留民莊十南北高各莊十皮各莊十桑馬房十西大營三王家莊五朱家營五已上宛平竟南北張客八前官營七並良鄉竟

北二工上汎夫五十七有半

趙邨十二有半曹各莊定福莊各五常各莊十梁家務五已上宛平竟丁邨十二有半保安莊七名半已上良鄉竟

二工下汎夫五十有二

石堡邨劉實莊里河邨各十魏各莊五太平莊東麻各莊各二名半西麻各莊五黃各莊七已上宛平竟



三工夫五十

辛莊求賢邨大練莊各五于堡七名半東莊邨東甕各莊西甕各莊各二名半東胡林邨西胡林邨大子務各五已上宛平竟北十里鋪辛安莊共五已上固安竟

四工上汎夫五十二有半

張化邨小黑堡馮百戶營各五曹辛莊崔各莊共五東押隄西押隄各五郭家務北小店共五南化各莊南小店共五北化各莊劉各莊共五石佛寺邨十家堡共五馬家屯王家屯共二名半已上固安竟

四工下汎夫六十有五

聚福屯三崔指揮營三賈家屯二梁各莊五西洪辛莊二已上固安竟北戈奕五紀家莊五宋家莊二邱家務三張野雞莊池

口邨各五已上永清竟南寺堡十寺堡辛莊五劉家莊三東洪辛莊二東化各莊四南小街一已上東安竟

五工夫八十

王居邨吳家莊泥安邨韓臺邨仁和鋪倉上邨支各莊泥塘邨姚家馬房邨樓臺邨盧家莊王于今邨張于今邨各五西營潘家莊共五何麻子營趙家莊共五張家莊楊家營沈于今邨共

六工夫八十有二

柴家莊董家務各五李家莊四南釗一北釗五前朝王四後朝王東賈家務各一西溜辛莊各五小荆堡三老幼屯王希半截河前劉武營後劉武營趙百戶營各五緱家莊三辛務五徐家莊大范家莊二已上永清竟



七工夫百七十有一

塾上陳各莊大站各十小站五東橫亭十西橫亭東溜邨劉趙莊各五焦家莊三辛立莊二已上永清竟張家務朱邨小北尹左奕各五邵家莊桃源共五朱官屯七宋史家務三崔史家務六馬杓留達王莊小益留屯各三灰城一趙家莊大麻莊各三小麻莊一馬神廟莊三南崔莊五北崔莊二麻子屯谷家莊各一孔家窪三大小紀莊共五前所營二邢家營楊官屯八東栗莊五前沙窩二後沙窩一施東莊孟東莊各二許東莊孫東莊各一東莊南關一已上東安竟

南頭工上汎夫六十八有半

趙新店十茨頭邨五高陵邨十稻田邨五岡窪邨五軍留莊五朱家岡一獨義邨二名半已上宛平竟長羊邨十黃官屯十籬

筐房五已上良鄉竟

下汎夫四十有八

水碾屯五前葫蘆堡邨一梨邨老君堂任家營各五趙家莊二已上良鄉竟長新店二十後葫蘆堡邨五已上宛平竟  
二工夫七十五有半  
官莊十賈河邨七名半窩上邨五辛立莊二名半務子邨陶邨興隆莊各五韓家營二名半東石羊邨三西石羊邨五後石羊邨五已上良鄉竟陶家營古城邨南蔡邨北蔡邨各五已上涿州竟

三工夫八十有七

閻常屯十渠落邨白家莊丁各莊南定莊屯子頭邨各五已上涿州竟東徐邨十西徐邨二名半馬邨宅頭邨北相各莊各五



順天府志四十  
北邨門邨門邨營米各莊楊邨各二名半西玉邨二位邨北趙邨各五已上固安竟

四工夫六十有九

官莊三高家莊五東相各莊五東玉鋪邨五前後西湖邨十北孝城邨十知子營五黃堡十一河津邨五白邨孫郭邨各五已上固安竟

五工夫百有十

辛務邨五前後白堡邨五北順民屯南小營南解家務北解家務各五已上固安竟唐家營二大王莊七北小營二東西下七邨三孫楊莊三張家務三邵家營二馮各莊張家營各一曹內官營三許辛莊孟各莊各二南戈奕三佃子仲和一前仲和三後仲和二陳仲和三東桑園西桑園劉其營南曹家務各二北

曹家務郭家務各五劉家務二大良邨五小良邨二沈仲和三亭子莊曹家莊各二東城鋪西城鋪各一尙家莊一已上永清竟

六工夫一百十有四

東各莊二官場一董家務賈家務韓家莊各二菜園邨王佃莊各三胡家莊二劉其營三李黃莊大麻子莊各五小麻子莊二東西北麻五雙營邨五佃莊三城場邨魯邨黃邨張遷務各五東西鎮五鄧家務五小營邨二龐各莊三小黃邨二韓各莊沈莊各五辛莊三窩窩邨二王虎莊馬家鋪各三小惠家莊惠元莊各二前後第六邨七已上永清竟

七工夫百五十有五

四間房二佛城疙疸三堂二鋪霸州信安鎮各七馬家鋪四牛



眼邨二崔家鋪南城上各三北城上四牛百灣董家鋪何趙鋪  
楊家鋪各二李家鋪一樊家鋪三黃家鋪一王家鋪二霸州外  
郎城三胡家鋪二已上霸州竟永清信安鎮七劉家場三武家  
窩五商人莊三甄家莊一莊窠三四勝口四三勝口三弟七里  
吳家場各二北柳坨東武家莊各三西武家莊二大劉家莊五  
小劉家莊三弟四里三冰窖邨五信安莊三張家場尹家場五  
道口各一南趙家樓小米家莊各三惠家場二李奉邨五南二  
鋪三永清裏郎城二閘口邨三趙家樓二已上永清竟東安外  
郎城三九家鋪二郭家場四東惠家場一東裏郎城四已上東  
安竟

八工上汎夫八十有五東越輪西越輪各一尚家莊一已上霸州  
王慶坨十八武清竟策城邨八寨上邨大王莊各三已上霸州

竟王家園三陳家鋪二宋流口五于家鋪二德勝口八葛漁城

六褚河港八陶河邨五于家隄六馬家口三磨汊港五

八工下汎夫四十

河西東沽港二鄭家樓三已上東安竟大范甕口三小范甕口

五小王家鋪一河東東沽港二苑家鋪一已上武清竟凡十有

七餘二十三名在天津竟

按天津縣境汎夫郝家鋪徐家鋪各  
一安光邨四青光邨二東隄四中河  
頭上河頭叔夫房各二西隄一楊家河線河邨  
各二凡二十有三已上據永定河續志二

其防險夫南五工五百六十九戶

馬慶邨四十六孤莊邨七楊家黃堡三十一李家黃堡九趙家

黃堡十一南順民屯陳仲和六北順民屯十八前白堡九後白

堡十五辛務四十二北解家務三十一南解家務十九北小營

十九東西下七八大王莊二十七南小營五孫家務三楊家莊



四邵家營二馮各莊三西小仲和一南戈奕十九許家新莊十  
孟各莊六曹內官營八張家務五前後店子仲和三十六西桑  
園十八東桑園八南曹家務三北曹家務十六胡其營十三郭  
家務二十九談其營十二龍家務九大小良邨二十八小仲和  
七台子莊十曹家莊六

南六工夫六百三戶有半

東壯官場六董家務七賈家務七韓家莊十一菜園十四王佃  
莊八胡家莊六劉總旗營九李黃莊十三大麻子莊十二東西  
北麻十八小麻子莊八雙營二十七佃莊九城場十六魯邨十  
三黃邨十五張先務二十一東西鎮二十五安仁福彙莊十八  
小營九龐各莊十七小黃邨九韓各莊十九惠元莊八沈家莊  
十七鄧家務十七窩窩八西小劉家莊十二王虎莊十八馬家

鋪十七小惠家莊十大劉家莊十六李奉先十九武家窩十九  
弟四邨十四劉家場十武家莊十三冰窖十二柳坨十六後弟  
六里四十弟七里十有半

北五工夫六百四戶

張家野雞莊十二邱家務十三宋家莊六紀家莊二十二西營  
七王居三十九北戈奕三十北池口八潘家莊九翟吳家莊十  
五仁和鋪八泥安十三韓臺二十趙家莊十六河麻二十二支  
各莊三十三倉上八泥塘六十七姚家馬房三十九大小盧家  
莊四十六張家茹葦七十一王蘄茹葦二十五樓臺四十五張  
家莊二十五楊家營五

按永定河志云  
六百一非

北六工夫四百六十一戶

董家務三十四賈家務二柴家莊十八小荆堡十二北釗二十



李家莊二十七西溜二十四辛務二十三緱家莊十一王希二  
十二辛屯三十三朝王二十二老幼屯四十前劉武營三十三  
後劉武營十一半截河五十五趙百戶營三十三徐家莊十三  
大范家莊二十八按永定河志云  
四百三十五非  
北七工夫五百七戶有半  
別古莊三十陳家莊七官道九南人營九萬全莊九雙家小營  
二十七弟七里十有半東張家務五弟五夫九後弟六夫四十  
河西營四十二塹上三十焦家莊七辛立邨四劉趙家莊八東  
溜八小站七東橫亭十七西橫亭十有四大站十七陳各莊十  
七馬子莊四十郭家莊十八石橋十二弟十里二十八邵家莊  
七左奕十朱邨十一桃園六小北尹十張家甫十胡家莊九李  
家莊七曹家莊十三

北八工夫六百三十二戶

張家莊十九高家莊二艾萬鄭家莊二十九惠家鋪三十安家  
莊十白草窪四十響口十八豐盛店九大鄭家莊十六條河頭  
二十三浴圖莊十四東郭家莊十扈子濠二十四大溢留屯二  
十二李家莊七馬頭邨二十五田家莊十二濟南屯十四金管  
屯十七范家莊十四史家莊十四羅管屯十二王司里八新朱  
管屯二十一灰城四馬杓留十崔史家務二十小益留屯十達  
王莊十南辛莊十二大趙家莊十南崔家莊十五楊管屯二十  
三谷家莊二十馬神廟八東粟家莊十五麻子屯二前所營十  
鞏家窪十莊窠六六戶沙窩十三邢家營八三戶七字隄十六  
按永定河志云  
六百六戶非

北九工夫三百有九



甄家營二十六楊家營十二周六營十六解口五劉家莊九東  
辛莊九龔家莊三北雙廟二十二羅古判八眷茲十四季家營  
黃花店四十八武辛莊五三里莊九蠻字營十二青坨十胡家  
營七包家營九崔胡營十七曹家莊六馬家莊五南雙廟二十  
張家莊十八已上據永定河志十一

設祔夫堡船裁復設浚船又裁

乾隆三年三角淀設堡船二百凡行船四十土槽船牛舌頭船  
各八十用銀一千六百兩祔夫六百十年添土槽船二百祔夫  
六百分隸子牙河十一年三角淀分堡船百祔夫三百十三年  
裁堡船內之牛舌頭船二十祔夫六十二年二十九載堡船祔夫  
河淀工程如需夫船以時覓三十七年設浚船百有二十凡用  
銀五千二百兩五船八十每船用兵四三船四十每船用兵三

分設三角淀五船船四三船船三十南岸五船船四十三船船

五北岸五船船四十六三船船亦五四十七年裁

暫署直隸河道總督印務顧琮等疏淀河水大則一片汪洋水  
涸則支河淤港無數其間寬窄深淺不一必須分造三項船隻  
方可應用得宜應打造行船四十隻土槽船每隻價銀八十兩  
八隻價銀七十兩共銀二千六百兩各項船隻俱係常為撈泥之  
俱係常為撈泥之用易於損壞不堪用者令該管汛員詳報  
五年發銀換造十年之內如有損壞不堪用者令該管汛員詳報  
驗明發銀換造十年之內如有損壞不堪用者令該管汛員詳報  
糧所需粘補修造大修小修各項銀兩逐年歸於歲修項下支  
銷並將船內應辦邊桅篙棹各項銀兩逐年歸於歲修項下支  
兩各事宜另冊分晰開報再所設堡船器具歷年添補器具銀  
十隻添設外委一員分晰開報再所設堡船器具歷年添補器具銀  
添設把總一員共設把總四員令其守管船隻疏濬再請  
添設霸州州同一員州判一員各兼管船隻疏濬再請  
總不時往來巡查督率外委一員各兼管船隻疏濬再請  
修造船隻等項事宜州判一員各兼管船隻疏濬再請  
養廉房價役坐糧馬乾糧親丁等項共銀三千兩遇閏  
設祔夫六名銀五錢雖不足贖數口之家猶可藉給業每年於  
三四五及八九十等月撈取堡泥之時令其一半捕魚一半赴



工力作再東澁支流汭港俟水涸時即逐細查勘其應行疏濬  
處另行詳報至添設州同州判把總俱駐劄武清縣之王慶坨  
其州同州判俸工房舍等銀應照例歸於霸州地糧銀內支領  
養廉銀兩在於存公銀內支給以發夫銀應於裁汰兵餉內  
丁糧餉應於裁汰兵餉內支給以發夫銀應於裁汰兵餉內  
支銷俸薪以任事月乾隆二年十月九日直隸總督方觀承核  
等因經工部議覆乾隆三年設立以疏濬中道十年添置兩次  
設立土槽船於外委分隸永定天津清河三道內牛舌頭夫八  
百名不轄天津外委分隸永定天津清河三道內牛舌頭夫八  
隻因不適用於乾隆七年後節次議裁現存堡船三百頭八  
夫一在八管轄乾隆七年後節次議裁現存堡船三百頭八  
之用在於撈泥尤重淤澁然水深五尺以下爬撈即不能著力  
而船載重水淺又復滯旱潦皆不適用且兩淀遠袤數百里  
撈泥於遠運外數里何造船之遙一日之中能作幾次往  
返其於淤取泥所損幾何至河淀遇有水取泥等一  
土泥為用亦不敷用仍須另雇民夫可集事而堡船一年一  
全數調撥亦不敷用仍須另雇民夫可集事而堡船一年一  
油船三年一換各項器具歲需添補夫每歲給工食銀六兩  
蓬三年一換各項器具歲需添補夫每歲給工食銀六兩  
遇閏年加增五錢並干把外委廉馬乾坐糧房舍等項通計十  
年之中約需九萬五千餘兩功效有限耗費實多設立之初即  
非本務著朱藻顧琮會同李衛再詳悉酌議欽此是堡船之無

益於疏浚早在 聖明洞鑿中應請將堡船二百二十隻全  
行裁汰奴夫一千八十名本屬水鄉民夫悉令散歸漁業嗣後  
河淀工程如有需用夫船之處應令臨時雇覓按數給價

### 設土車

嘉慶七年永定河隄工製單輪土車千輛每輛工料銀一兩一  
車運土抵三夫肩挑分留各汛於春融並伏汛後遇有浪窩水  
溝及殘缺處即運土填築以免日就單薄其修理照浚船三年  
小修五年大修十年拆造例 會典事例六 百六十四  
永定河之汛期一凌二麥三伏四秋有防有守有報水籤  
凌汛於驚蟄前五日備木榔長竿鐵鉤冰泮則敲入中泓免撞  
隄埽也麥汛為夏至前後五日之麥黃水入伏汛員駐工防守  
秋汛亦如之至白露止防有四一晝二夜三風四雨守有二一  
官二民民守云者里置民鋪一助兵力也伏秋大汛時三日一



報水驟長一尺石景山汛即填報水籤

沙與黃河同雖工有大小其治之方一也治黃河之目水永定河有  
于元歐陽元河防記明潘季馴河防一覽也國朝原任河道總  
督靳輔著治河方略博采其說凡築隄下埽諸法燦然咸備  
河務者所當奉為圭臬今惟開列現在修守事宜于一凌汛  
向武先期檄飭各汛員於驚蟄前五日移駐要工委試用  
兵將大塊防預備大小木榔長竿鐵鉤俟冰凌解泮時督  
中泓挑塊引河工程在枯河時趕辦擊限麥汛前報完驗收  
前五日或後五日隨水查必至水頭一挖中泓引河或分入  
北岸廳率同各汛隨水查必至水頭一挖中泓引河或分入  
大河稟報伏前定則三角廳率同各汛並查繪圖稟報分  
千把外委分赴各汛協防沿河州縣協同汛員按鋪撥夫住  
先期入工如之險易酌給器具兩至總道廳員按鋪撥夫住  
防秋守亦如秋後數日水勢平穩酌量往來查勘時久駐  
率防守入秋後數日水勢平穩酌量往來查勘時久駐  
轉諭總督于秋後數日水勢平穩酌量往來查勘時久駐  
委為辦理兼顧其河工修防事宜著責成該道常時督  
齊集堤上每日報督巡查遇急溜灣四防一該道常時督  
陰雨則填壅或窩水溝一口夜防守隄兵夫每遇水發防  
陰雨則填壅或窩水溝一口夜防守隄兵夫每遇水發防

上搶護壩壩盡日晦夜則勞倦貪睡亦情所難免若不設法  
警更至某號若干里按遞或即工用有燈籠火把照著並置  
號至五更號若干里按遞或即工用有燈籠火把照著並置  
更至五更號若干里按遞或即工用有燈籠火把照著並置  
風防五更號若干里按遞或即工用有燈籠火把照著並置  
浪防五更號若干里按遞或即工用有燈籠火把照著並置  
大汛多用繩懸於汛夫每入鋪舍避隄無隄人看守倘有  
貽誤非淺督率汛夫每入鋪舍避隄無隄人看守倘有  
兵夫北無督率汛夫每入鋪舍避隄無隄人看守倘有  
查二守復委試用官平時各汛設官一員隄工備不時修  
秋大汛復委試用官平時各汛設官一員隄工備不時修  
派河一率復委試用官平時各汛設官一員隄工備不時修  
玩忽一名長年住守各汛隄工每五里添設一舖每二里  
兵夫一名長年住守各汛隄工每五里添設一舖每二里  
民夫或五名長年住守各汛隄工每五里添設一舖每二里  
民夫或五名長年住守各汛隄工每五里添設一舖每二里  
大汛之期盧溝橋兩岸各汛及下口各汛水誌協沿河州縣  
底水尺寸專報委人日看守每三日委一員夜填明水  
長石各山廳呈報及石景山廳率三景外委一員夜填明水  
督水景山廳呈報及石景山廳率三景外委一員夜填明水  
遇水驟長至一尺備報及石景山廳率三景外委一員夜填明水  
至河道公館專差馳稟總督以上如片刻遲誤即下口該  
經由河道公館專差馳稟總督以上如片刻遲誤即下口該

順天府志四十一

三



落亦如之一預估工程秋分後水勢既平河形斯定道廳督率  
各汛查勘中汛有淤積沙嘴應行裁截或有曲折太灣應行取  
直或應另挑引河或應疏濬前報竣估報春分後再行復估  
或預行估定或于九兩月趕辦或俟下年春融再辦另案加  
培大預行估定或于九兩月趕辦或俟下年春融再辦另案加  
備料物工例于安瀾既慶後按工程之險乘時趕辦料之多寡將  
數詳明總督道庫先發由廳分給各汛款一積土每兵一名以  
往驗查積土二尺五寸鋪兵除冬兩月外俱按日計算歲終  
日例應積土二尺五寸鋪兵除冬兩月外俱按日計算歲終  
爲部一埽填溝平隄之用每年除夏兩月外俱按日計算歲終  
報部一埽填溝平隄之用每年除夏兩月外俱按日計算歲終  
蓄之內時採取最長八尺徑二寸許柳栽於冬末春初津液附  
隄內外十丈柳隙以七尺爲率栽種不澆灌至夏秋之交  
查成活數目呈報以成爲隄根以及軟灘之三種巨羅柳又  
下口一帶南北隄內村莊圍村悉種臥柳欽遵各在案

石景山南北兩岸工料有章

工曰木曰石曰瓦曰船又有夯硃夫有刨槽灌漿壯夫其料曰  
石有青砂豆渣片石石子曰磚曰木有松柏杉楊曰土有黃土

素土旱方泥濘曰秫稽曰豆稽曰穀草曰稻草曰柳枝曰柳圍  
曰葦席曰麻曰麻刀曰桐油曰灰曰白礬曰江米曰纒繩曰鐵  
搥鐵鍬鐵幌錘鐵錠鐵釘鐵齒爬杏葉爬鐵灰勺曰灰籬曰灰  
節曰汗鍋曰厚斗曰筐据永定河志五

雍正十三年七月工部議直隸河道總督朱藻奏官民捐納土

方應請議敘奉

旨議駁

諭向來沿河文武官弁有種柳葦議敘之例遵行已久不便停止  
今若又添物料土方議敘之例恐奉行不善將來必致滋弊累民  
凡地方現任官弁捐輸土方物料者尤爲不可概不准行若紳衿  
民人情願捐輸著分別定例議敘

曰歲修曰搶修曰疏濬中汛曰疏濬下口



每當春草未萌撥穰洞鼠穴塞之一過凌汎則栽新柳積土牛  
易朽埽補單薄使通工隄堅溜順雖偶出險合羣力搶修之亦  
易歲修時卽爲搶修計者此也倘隄或漏裂險在呼吸則去裂  
土簽椿鑲埽埽宜輕軟稻草豆稽之類是也輕軟則水入沙停  
合而爲一反是則滋內潰虞矣自康熙三十七年築隄設兩岸  
分司同知其疏築隨時奏請動用無定額歲修搶修銀三四萬  
兩雍正四年改設河道怡賢親王奏定歲修銀一萬五千兩歲  
前題撥采物貯工搶修難以預定於春初領萬餘兩視工平險  
獨是永定與黃河異黃河之沙可以自達之海永定則沙停於  
淀愈停愈高病在下口雍正九年四月大學士鄂爾泰等因議  
於歲修增疏濬下口銀五千兩募民船民夫疏濬永定河下游  
淀池河道下口之疏濬始此乾隆三年工部奏引河隄埽入歲

修陳學士文鈔永定引河下口私議查治河之法欲疏導上游  
南流不設隄堰以遂其散漫之性城池村落偏近河流者築  
護隄以防其衝鬻之虞疏引濁流填淤窪鹹以收其肥饒之利  
措置上游皆可謂善矣惟東西兩引河下口籌患未周不能無  
遺慮焉西引河下口入中惟緩弱無衝刷之力濁流一入不  
而狹容納既苦不勝且其溜緩弱無衝刷之力濁流一入不  
二年卽成斷港下口一塞則泛溢爲田廬害此西引河下口之  
不利不可不慮也查督臣於乾隆四年條奏四河兩河則內言  
趙北口橋東爲眾水所會止於乾隆四年條奏四河兩河則內言  
應挑白溝故道由龍灣至霸州之魚津橋以入中河則內言  
淤墊之患可免等語未審此河會否挑挖如未施工今應議令  
速行開濬並申亭一律寬深此河會否挑挖如未施工今應議令  
水暢迅東行則溜急勢強濁流雖入足以濶刷推湧庶免停淤  
爲患且可分減玉帶羨溢之勢卽保定縣一帶遙隄無煩更築  
矣此轉害爲利之道也至東引河下口由津一帶遙隄無煩更築  
民埽放之東隄尤爲不可夫津水窪卽土人所謂金水窪也高  
橋以南民埽卽康熙間河臣王新命奏建中亭河之六工也全  
河之流沛然莫禦其勢非外毘連淀水以爲壑則永定全  
於事後乎昔于成龍改河以柳岔爲下口遂致淤於目前而全  
局病今津水窪在柳岔口之南相去無幾而且淤於目前而全  
河入淀之衝若舉決濬之渾流決隄而通省六十餘河之水何地  
岔之淤而未盡者必至填塞無餘而通省六十餘河之水何地



為之翁受何路為之宣洩此東淀下口之害更不可不慮也姑  
 為補救之術莫若將高橋以內窪地形勢寬闊引河入之散漫填  
 定漲發不過三四日而隄內窪地後開挖民埝用椿葦裹頭決  
 淤儘堪容受俟水停泥沈之後然後開挖民埝用椿葦裹頭決  
 水放出如此則泥溜窪底水洩淀中如南運放淤之法庶免再  
 前淤淀之患迨數年後津水窪淤不能受水徐圖更議耳再  
 督臣前歲所奏經理東淀議內欲將東淀上游三河即玉帶河  
 處皆行挑濬寬深等語查三河在文安蘇橋之北即玉帶河  
 入淀之上口也北一漢名台山河在文安蘇橋之北即玉帶河  
 東北為勝芳河與張策名河在文安蘇橋之北即玉帶河  
 河匯於河頭與楊家河合自永定入淀東沽港王慶坨南入長子  
 河挖寬深承中亭西引河之水即東引河各道分所放之水  
 一並導入可以直達此就其疏濬淀河之工而成渾河別由一  
 攸分永無淤墊之患此就其疏濬淀河之工而成渾河別由一  
 道之利也中流挾沙動成沙嘴高灘老坎往往曲淤橫梗非裁  
 為長便也中流挾沙動成沙嘴高灘老坎往往曲淤橫梗非裁  
 灣去梗則病在中泓十五年江南河道總督高斌直隸總督方  
 觀承議於歲修添疏濬中泓銀五千兩中泓之疏濬始此十八  
 汎河員皆兼巡檢銜分管埝隄十里邨莊勘明中泓淤灘河枯  
 時集附隄民夫分段疏濬日給米菜錢其濬河法一夾沙淤宜

以沙帶淤也俗曰閘套其難濬者一稀淤宜放一嫩淤宜抽路

一洶沙宜打井子一翻沙宜疊埝引水一膠泥油泥宜開子溝  
 永定河續志十六濬河法一夾沙淤層沙層厚不滿尺淺則  
 易為深則費手其法以沙帶淤先將沙面曬乾人得立脚即在  
 沙上插鐵連下層之淤挖出逐層不可貪多緣沙中含水上  
 破淤蓋托水不能出其性解淤為上下沙中之水所浸其性軟  
 一軟不能行鐵於易入而難出遇有閘套先量深淺之闊套人夫能  
 立不韋結等件捆把一尺長三尺豎有閘套先量深淺之闊套人夫能  
 上用寬厚木板縱橫打架使人得往來其上沙多則稀淤多則  
 稠稀用勺稠用板縱橫打架使人得往來其上沙多則稀淤多則  
 來挖至未嘗深四五尺用皮篙紮十字馬腳上安拉木照墩子分  
 工如閘套深四五尺用皮篙紮十字馬腳上安拉木照墩子分  
 行安置仍搭架木板照前撈挖若深至丈餘則照稀淤之法治  
 之一稀於怕寬怕深緣挑河之口多則寬三五丈而於深套竟  
 有百餘丈者其性如水可以載舟遇此等工先量深淺如於深套  
 估挑之數則上下築壩攔格將上下兩頭工照原估加深挑挖  
 難中之易事若河挑二丈於深一丈雖放淤於已成工內而下  
 深一丈之易事若河挑二丈於深一丈雖放淤於已成工內而下  
 寬處用淨沙土夾澆挑挖無岸無邊仍難措手其法先於應挑口  
 許淤窄則頂寬三五尺泡沙尤佳以其能收水也兩岸澆成須



用車斗其深一丈二尺者於邊口挖五尺寬溝至硬地俗謂之抽  
分寬窄其深一丈二尺者於邊口挖五尺寬溝至硬地俗謂之抽  
路一丈二尺者於邊口挖五尺寬溝至硬地俗謂之抽  
不能站立則紮套枕或三丈一尺若深至五尺則照稀於先  
邊挖至硬地即跟地前進倘深至丈餘之外則照稀於先  
夾順河壩次下皮篙馬腳搭架木板分餘段外則照稀於先  
時加測量深淺能得下層揭起凍塊一分沙即抽油沙又名解沙  
速倘過嚴寒結凍則逐層揭起凍塊一分沙即抽油沙又名解沙  
其色黑其性散水不粘工最難為力緣不能抽溝空水法于  
淺處用乾沙土打堆五六尺高之二尺堆由內向外輪  
轉翻撥俗謂之打井子得其一席之地即有崖口堆分處接連  
搭架木板抽挖之層將水撤出再於中心打井即做子河空水  
逐層打井挑挖雖數尺亦能成工惟兩擔不能站住耳一翻沙  
為沙土中最劣者此挖彼長朝挖暮起無數小堆形如厚蓋  
有小眼冒水偶於空中冒氣聲如爆竹此乃上下油淤深厚蓋  
托日久一上去面之土氣上升之故必用開水壓之其法于  
河中橫疊小埕高二尺寬一丈或二丈或三丈開水壓之其法于  
水入塘或挑水貯塘內深一尺餘寸養一晝夜使水氣舒通外  
日將塘內之水屨撒下塘養工於此塘中間木板安為五尺五  
寸者順安雙行雙行中留一畝之地將木板安為五尺五  
路銀手挑夫皆立板上先將中心一畝挖出將木板安為五尺五  
崖倒退挑夫皆立板上先將中心一畝挖出將木板安為五尺五  
再將下塘之水放貯此塘又養二層即在下塘安板鋪路照前  
退挖如沙長百丈則多疊小埕格塘倒水分投挑挖乃能依限

完竣一膠泥油泥其性滑尚不致蟄陷分塘鋪板則可挑做然  
亦須先挖子溝以防陰雨一挑河必先搶子河有子河即達陰  
雨尚有膠可取土不到停工以待子河以底寬二三丈為度要  
照原估加深一二尺以備雨工一頭塘已有四分亟須懸賞應于  
官棚前設立木架將錢齊掛架上頭塘二千紅布十八年方  
一疋二塘十五千三塘十千四塘五千塘夫踊躍十八年方  
觀承奏定南北岸歲修銀一萬兩搶修銀一萬二千兩石景山  
歲修銀二千兩疏濬中泓下口仍舊各五千兩凡額定銀三萬  
四千兩上年用贖准下年動用先是乾隆元年河臣劉勳奏歲  
修外每年預備要工銀十萬兩二十一年直隸總督方觀承請  
減半分貯乾隆四十年八月直隸總督周元理奏永定河歲搶  
修等工請復舊例  
令大學士于敏中等會議尋議每年秋汛後將下年歲修疏濬各  
工預具奏永遠刪去額定字樣搶修先發銀一萬兩將料採貯  
儻有不敷一面具奏一面將庫項墊發



報可

閏十月

命嗣後河工歲報錢糧俱著次年全數查明於第三年正月開印後具題如有逾期該部卽查明叅奏嘉慶七年戶部侍郎那彥寶奏加歲搶修銀二萬二千兩八年閏二月直隸總督顏檢奏加歲搶修運腳銀八千五百餘兩十三年正月直隸總督溫承惠奏請每年預領銀一萬兩俾先期添購料物貯工備用仍歸入歲搶修項下報銷

允之十四年溫承惠奏加歲搶修銀五千兩以二千歸入歲修以三千兩歸入搶修永定河志十自是歲領銀六萬九千五百兩二十年添備防秸料銀二千兩道光三年後歲估備防料銀一萬九千餘兩至二萬九千餘兩不等永定河續志三十六年工部奏催歲料

冊掘工部疏

二十年備防料銀二萬五千二百兩後爲定額歲共領銀九萬四千七百兩咸豐四年減半支領再按銀鈔各半給發歲領實銀二萬三千六百餘兩在布政司庫旗租項下指撥七年減備防料銀一千五十兩同治元年四月府尹石贊清奏本年驚蟄後永定河水漲雄縣所屬之毛兒灣與保定縣交界之處開口數丈又雄縣屬之西橋新城縣屬之青嶺等處先後開口三道現經委員會勘趕緊修築設法疏通惟凌汎桃花汎水源尚非大旺轉瞬伏汎秋汎盛漲之時其患有不可勝言者必須籌畫經費使河兵足數工料足敷嚴飭各汎官去其險工庶可使河流順軌查盧溝橋以下至下口百餘里中泓兩旁河身均成熟地現爲附近戶等蒙種統計約有四五千頃之多若議租每年可得銀一二萬兩以之津貼河工可無須另籌經費



命直隸總督文煜會同贊清飭永定河道督同沿河州縣詳細勘  
報二年停發五成鈔票永定河續志三三年直隸總督劉長佑奏請改  
發五成實銀八年九月直隸總督曾國藩奏請加疏濬中泓下  
口銀二萬三千兩自九年起十二年直隸總督李鴻章奏復原  
額實銀九萬四千七百兩自十三年起據奏議光緒三年加搶險  
銀四千兩添補麻袋月夫兵米等費由外籌撥不歸本工報銷

永定河續志三

曰時修

此卽永定河志所謂另案疏築隨時奏請者是

曰民修

乾隆元年直隸河督劉勳等奏永定道有民修隄埝請照雍正  
十二年以工代賑例量給工價據工部奏如金門開求賢邨南上汎

各引河每年於農隙勸民挑濬據永定河續志二

其經費有出之河地者曰河淤地租

乾隆十年奏定一夫授地六畝五分一畝徵租三分六分有差  
貯之道庫爲河工粘補之用時則有霸州永清東安武清之地  
十五六年增宛平良鄉涿州固安地三十五六年涿州被水除  
租宛平等七州縣地五百九十三頃六十一畝三分二釐歲徵  
銀二千一百兩二錢六分一釐據永定河志續志三

曰防險夫地

南四工七頃四十一畝南五工二十九頃八十三畝五分南六  
工三十九頃八十七畝七分五釐北五工三十九頃七十一畝  
五分北六工二十八頃二十七畝五分北七工三十二頃九十  
八畝七分五釐北八工三十九頃三十九畝北九工二十頃八



畝五分自乾隆二十年改北六工二十號為下口二十號已下  
舊河淤地撥給北埵三汛防險民夫每戶六畝五分每畝徵租  
三分六分有差嗣是二十號已上至郭家務亦淤有灘地撥給  
兩岸五六工南岸四工防險夫郭家務已上無淤地據永定河志  
定河續志十五候補通判蔣廷皋書舊志防險夫地後防險夫  
地即在河淤地內撥給乾隆二十三年奏准永東二縣守隄貧  
民將淤地各于所居村莊就近撥給每地戶撥地六畝五分宛  
涿固霸州縣戶地少每戶撥地五畝後定為險夫有地畝者仍  
服本邑差徭無地畝者每戶撥地五畝捕蠅外免一切雜差舊志  
下游八汛出夫無地畝者每戶撥地五畝捕蠅外免一切雜差舊志  
共給地二百七十畝無額定名數是以按戶給地六畝五分  
事理未免偏枯今下游汛夫一汛多者百餘畝少者數十畝  
數十名夫而領數十頃地較之昔年偏枯尤甚今通工派夫  
可得地十五畝有奇又接河淤地二百三十餘畝均分派每名  
添撥各廟香火地外尚存三百九十畝現歸何人耕  
種檔冊無考以之加撥險夫每名又可現歸何人耕

曰柳隙地租

南上中汛麻地租即柳園隙地濫觴也益以隄幫隄隙凡七十  
六頃五畝一分五釐又二十五里有奇歲徵銀八百一兩一錢  
四分九釐三毫錢千一百二十八百三十二文永定河志十一  
徵租麻地並查出南北六工新淤並柳園隙地共七十頃八十  
九畝乾隆三十九年奏徵每畝二錢一分六釐嗣因無人認佃  
各州縣請試種一年再定額租復勘下口迤南廢隄幫地重  
隄內隙地並前項化除撥香火地外存地六十畝始解道庫以  
永清東安三州縣召佃輸租乾隆三十九年為始批解道庫以  
備永定河隄工加修之用霸州地五頃三畝五分三釐四毫畝  
徵銀一錢二分五釐至清柳隄隙地五頃五分三釐四毫畝  
徵銀一錢二分五釐至清柳隄隙地五頃五分三釐四毫畝  
九分三釐八毫畝徵銀一分六釐至清柳隄隙地五頃五分三釐四毫畝  
續志三霸州隄幫地光緒三年續報地十二頃五分三釐四毫畝  
六錢二分九釐八毫畝徵銀一分六釐至清柳隄隙地五頃五分三釐四毫畝  
千一百二十八百三十二文永定河志十一  
銀十兩七錢七分五釐八毫畝徵銀一分六釐至清柳隄隙地五頃五分三釐四毫畝  
今檔冊連前共地七十六畝五錢四分五釐九毫畝徵銀一分六釐至清柳隄隙地五頃五分三釐四毫畝  
零歲共徵銀一千八百一兩一錢四分五釐九毫畝徵銀一分六釐至清柳隄隙地五頃五分三釐四毫畝  
毫京錢一千八百一兩一錢四分五釐九毫畝徵銀一分六釐至清柳隄隙地五頃五分三釐四毫畝

曰葦場地租

頁天守志四十一

三



雍正四年郭家務改河水利府動帑二千八百六兩三錢一分四釐買武清范甕口民葦場地四十六頃七十七畝一分九釐以為挖河築隄之地十一年隄旁產葦丈計一頃十五畝有奇年刈草三萬斤充搯纓用乾隆十六年改移下口河身涸出蓄葦為歲搶之需河淤餘地一頃九畝除河身隄坑柳陰地八頃九十一畝實地三十八頃九十四畝嗣以地薄減租每年徵銀七百二十八兩四錢三分有奇據永定河志十一道光十年被水減地二十六年淤地增租共地四十三頃四十四畝六分九釐歲徵銀四百十五兩三錢三分二釐六毫據永定河續志三 按此工故不錄 外有永清香火地無關河

德清傅范初校

河渠志六

光緒順天府志四十一

河工二

德清傅雲龍纂江陰繆荃孫覆輯

永定河

其工始於順治九年修隄

修石景山以南至盧溝橋決口隄岸

會典事例七百一

國朝之修隄始此

康熙七年築盧溝橋決口

七月河決盧溝橋及隄

永定河續志二

命工部侍郎羅多等築之禁止隄岸莊佃私開溝河

據永定河續志卷首 會

典事例七百一七年題准盧溝橋隄岸衝決動帑修築

二十一年修石景山至盧溝橋隄

是年



命工部尚書薩穆哈順天府尹熊一瀟察看石景山至盧溝橋隄

確估修治據永定河續志卷首命察視石景山至盧溝橋石隄奏

言石景山內本係官地自康熙元年招民開墾荒田十頃以致

侵損隄根請再行耕種踐踏如部免所征糧銀仍給盧溝橋都司

巡察毋令再行耕種踐踏如部免所征糧銀仍給盧溝橋都司

水衝塌并令隨時詳請報部修理

三十一年疏渾河故道築故隄

是年二月

聖祖以渾河河道漸次北移永清霸州固安文安等處時被水災

命察勘修築直隸巡撫郭世隆遂疏永清東北渾河故道五十四

里順流歸淀築固安永清之北故隄七十二里工起四月訖五

月

國朝之疏濬渾河下流始此畿輔安瀾志康熙三十一年直隸巡撫郭世隆修築渾河隄岸固安永清

之北有故隄七十二里歲久傾頽遺基可按照請照舊繕完又以

南岸既固北水無歸並請濬永清縣東北舊河五十四里使順

流歸淀是年四月興工五月畢此次修濬為經理渾河

下流章程之始有固安縣濱河龍神廟碑文載其事

三十七年挑河築隄

二月以霸州文安等處因保定府南之河水與渾河之水滙流

於一處勢不能容時有汎濫

命左都御史于成龍往治三月

聖祖親臨閱視命直隸巡撫于成龍據畿輔志疏築兼施永定河挑

河自良鄉老君堂舊河口起逕固安北十里鋪永清東南朱家

莊會東安狼城河出霸州柳岔口三角淀達于西沽入海長一

百四十五里

賜名永定按狼城亦曰安瀾城築南隄起舊河口訖永清郭家務

八十二里有奇北隄起張廟場訖永清盧家莊一百二里有奇

於舊河口建竹絡壩使水併流東注復自南岸高店邨土坡下



起至壩止堆沙隄三十五里連大隄凡長一百十七里四分北岸復自盧溝橋南石隄下起至利堡邨南止堆沙隄二十二里利堡至張廟場五里地高無隄後於四十年接築連大隄通長

一百二十九里二分據永定河志一六二四續志卷首

場二萬七千一百六十二丈五尺計程一百五十九里九分張妙

場而上沿河五里地高舊無隄又沿河二十里至立堡積沙成

隄沙隄上接盧溝石隄南岸隄自狼城河口上至攔河壩沿河西

七千三百七十五丈五尺計一百五十二里由攔河壩沿河西

至高店三十四里沙隄上接盧溝石隄永定河志一初次建

隄挑河圖說康熙三十七年疏築兼施自良鄉之老君堂村起

至永清之郭家務止北岸自良鄉之張廟場起至永清之盧家

莊止築隄長百八十里挑河長百四十里至永清縣永家莊會

安瀾城河由淀達津歸海

安瀾城河原名郎城河

三十九年開新河自郭家務逕柳岔口築南北岸隄

先是三十八年郎城淀河淤且平上游壅塞據畿輔安瀾志十月甲戌

聖祖巡視永定河隄至盧溝橋南

諭原任河道總督王新命等曰此河性本無定溜急易淤沙既淤則河身墊高必致淺隘因此泛溢橫決沿河州縣居民常罹其災今欲治之務使河身深而且狹束水使流藉其奔注迅下之勢則河底自然刷深順道安流不致汎濫今朕徧觀兩岸將緊要應修處逐一詳審爾等務期次第修築遵諭而行

聖祖至北蔡邨夏莊邨南蔡邨等處

諭王新命等作挑水壩不必過長丙子

聖祖至郭家務南大隄以豹尾鎗立表於冰上親用儀器測驗

諭王新命等曰測驗此處河內淤墊較隄外畧高是以冰凍直至

隄邊以此觀之下流出口之處其淤高必甚於此如此壅滯安能

暢流此等隄工卑矮可虞若不預行修築明春水發難以堵禦必

自今冬下埽加幫增高不可取近隄之土若取土成溝水流溝內



有傷隄根著取河土用之卽運土稍遠亦無不可辛巳又  
諭曰今永定河自郭家務以下壅淤已高出七八尺若掘畢方濬  
河身不但多需工力必致歲歲壅淤南隄之南地最窪下若隨其  
窪下濬治於掘出之土卽行釘椿築隄堅固則修理最易抑且北  
隄三層於河更屬有益爾等修治時可將河口修窄漸次放寬於  
兩邊築隄使高大則水勢迅急沙自不能停住矣若遇村莊近處  
宜詳視妥當委曲遠移或砌之以石與村居無礙始行修理俟新  
修河工告竣朕親臨視開放河水三十九年二月又  
諭曰郎城之遙隄甚有用清水渾水俱以此當之新河開畢著卽  
修築南北兩岸遙隄完工之後交地方官各有分守稍有損壞處  
用民夫補修著傳諭直隸巡撫李光地朕將於四月來臨不時遣  
人察視爾等敬慎無忽又

巡閱竹絡壩

諭李光地等曰莽牛河出水之口亦宜下埽防之隆冬冰結之時  
莽牛河口著照常開洩清水流於冰下則水爲冰偏向下衝刷河  
底自然愈深又  
閱新修石隄

諭曰朕修此石隄特欲其堅而更堅之意如此則河水斷不復歸  
舊河此地黎民亦可安枕矣又

諭曰觀新挑河道水流旣直出柳岔口亦順河岸較前甚高而河  
亦深此皆莽牛河水衝刷之故閱其地勢南岸最爲要緊故將應  
行堅修諸處詳行指示爾等勿謂其已成而遂忽之

祖聖訓 聖自

是永定河由永清郭家務新河逕霸州之牛眼柳岔口注辛  
章淀

据畿輔安瀾志參永  
定河續志卷首及六

北岸以舊河之南隄爲北隄朱家莊



以上築新隄十五里自張廟場至柳岔口隄尾凡二萬九千八百六十三丈五尺計程一百六十五里三分南岸郭家務以下新隄十餘里高寬一準舊制自高店土山沙隄至柳岔口隄尾凡三萬七十五丈五尺計程一百六十七里據畿輔志即今東西老隄也詳下是年復以南岸攔河壩至北邨河頂衝最險改築石隄四千五百二十丈計程二十五里據畿輔志安瀾志云三十九年郭家務為兩河三隄其時有以更番挑淤輪年放水為議者然渾河湍悍莫能操縱終不可行兩岸遙隄可資防範意外從前分司祇知加意縷隄而遙隄不事修葺漸至堙沒今考其舊址僅存土埂斷續而已永定河志二次接隄改河圖說云康熙三十九年因安瀾城河口受淤於郭家務接築南岸隄工於盧家莊接築北岸隄工至霸州柳岔口止即今之東西老隄改河由柳岔口注大城縣辛章河入東淀達津歸海永定河志六遵尾起至霸州柳岔口止連上共長一百七十九里北岸自盧家莊西河麻子營接大隄起至柳岔口迤東止連上共長一百八里

四十年築南岸排椿遙隄修金門闢

河臣王新命以郭家務以下兩隄相隔僅四十餘丈夾束過緊河流衝激為害南岸加修排椿九千七百九十五丈又於南岸外築遙隄以作重郭長與縷隄等畿輔志金門闢詳下

四十一年堵合三聖口南隄

五月漫永清縣三聖口南隄旋經堵合六月大學士伊桑阿馬齊張玉書吳璵熊賜履學士來道常壽鐵圖紀爾塔渾王九齡曹鑒倫劉光美等奉

諭永定河南岸不時衝坍令南岸修築石隄以禦之據永定河續志二參畿輔

安瀾志

四十八年決永清王虎莊前隄築之

督工修築為南岸分司阜保據畿輔安瀾志參永定河續志二



四十九年築土隄挑水壩

工部侍郎會分司色根等修築土隄衙門口邨對直石隄後一百二十丈真武廟石隄後一百十丈又紀家莊至龐邨土隄一千五百七十丈其大溜頂衝處真武廟築挑水壩三連護隄埽用過埽二百七十迴龍廟舊石隄接土隄處築挑水壩四連護隄埽用過埽三百六十用銀一萬三千四百兩工起三月訖五月康熙四十九年五月工部奏本部侍郎會稱臣等於三月十九日奉旨交與色根等將衙門口邨對直石隄一段長一百二十丈真武廟前石隄一段長一百十丈此二處石隄背後土有坍塌卑薄處加高培厚自紀家莊起至龐村隄止土隄長一千五百七十丈坍塌處挑水壩三連護隄亦照所題加高培厚其真武廟大溜頂衝處挑水壩三連護隄亦照所題加高培厚其迴龍廟舊石隄與土隄相接處亦係大溜頂衝處挑水壩四連護隄埽用過埽三百六十箇以上共築土隄一千八百丈挑水壩七座連隄埽連護隄用過埽六分三釐除節省外實用過銀一萬三千四百兩將此節省銀兩交與節慎庫收貯用過銀一萬三千四百兩將此節省銀兩交與節慎庫收貯用過銀一萬三千四百兩將此節省銀兩交與節慎庫收貯用過銀一萬三千四百兩

工此隄附近居民俱至隄所成稱皇上特為小民不惜錢糧將此隄工堅固修理若不差員看守被雨水冲刷車輻踐踏必致損壞查得此隄原係工部每年修理今差工部賢能章京一員看守永定河兵八名內揀選熟練河兵三十名交與章京敬謹看守章京一年限滿更替此三十名河兵仍令該分司另行召募嗣後此土隄如有冲决坍塌之處該分司挑水壩護隄埽修理如此不用錢糧而隄工得永遠堅固矣其挑水壩護隄埽倘有修補石隄坍塌之處令該章京查明報部臣等親往驗查如應修理即核算令其修理

五十五年修兩岸沙隄大隄

凡修隄三萬六千七百七十丈用銀二萬五千九兩九錢六分

据永定河志十

五十六年修兩岸隄堵合賀堯營漫口

四月修郭家務以上兩岸沙隄大隄三萬六千九百七十丈用銀二萬五千九兩九錢六分据永定河志十六月决永清縣賀堯營北岸隄北岸分司齊蘇勒督工築之据永定河志二十六參畿輔安瀾



定河分司齊蘇勒奏為欽奉 上諭踏勘河道事先經臣等於  
本年三月初五日奏稱本年二月二十二日桃汛水發臣等  
又口駕小舟隨大溜往勘永定河水由柳又口南二十里會入  
新章大河轉迤東南向楊芬港渴流從前由新通褚河港之河  
道今間段淤塞船不能行自西沽所來鹽貨船隻俱由褚河港  
之南揚芬港大行走揚芬港係數河交會之要口現離永定  
河渾水不遠相去運河不過十五里 聖主深慮洞見者甚  
是倘由褚河港以漸漸淤去目下雖屬無妨日久恐於運河  
有礙再看子牙河水直奔王家口流來其勢迅湧大溜不讓於  
永定河兩河相離既遠而又橫隔於臺頭之大河似若兩不相  
礙但褚河港所淤河身原係永定河常直會東沽港往出洩則渾  
處取近挑通引永定河之水照常直會東沽港往出洩則渾  
流可與運河相遠而新章之河道庶不致於淤塞矣再看永定  
河水勢大發之後大溜直會新章清渾兩流甚屬迅暢水落尚  
能汕刷不至停沙及至清河永定河漫散此係淤墊之候而清渾兩  
流不但滯緩且渾水又向兩旁漫散此係淤墊之候而清渾兩  
年麥黃伏秋三汛將兩河水勢消長情形歷久試驗奏請於本  
恭請 聖訓治理等因奉 旨候此三汛久試驗奏請於本  
爾加意試看俟交冬令朕再籌奪其褚河港淤墊之處暫停挑  
挖亦俟冬令籌奪欽此臣等候至本年麥伏秋三汛詳久試看  
消長情形永定河水發之時大溜抵新章會清河清渾兩流俱  
屬洶湧毫無淤墊至永定河水落被清河之水抵敵之際清渾  
兩流汕刷而流亦不致有沙停今歲麥汛清渾兩河並發並消  
此間俱無淤墊之狀迨伏秋雨汛清河之水發之於前永定河

水發之於後而清河之水勢居強渾水為之逼退不能遠漫照  
常隨清河而瀉以此不致向南淤墊自於運河無礙至子牙河  
水由王家口瀉出流入臺頭等河建瓴而下照舊順暢其勢不  
讓永定河流再看褚河港所淤之河經今年伏秋兩汛水勢汕  
刷抵東沽港四里有餘自行刷成河道現今雖不致於甚深俟  
河凍水流冰下愈可刷深之候臣等遵照 聖訓鑿開冰孔  
搖椿治理易於疏通但褚河港以上淤淺  
之處尚存應俟來年河枯時酌量挑通

五十八年修南北岸隄挑水壩

永定河分司雅思海齊蘇勒奏修沙隄南岸自高店至牯牛河  
開北岸自鵝房至張客邨凡一萬一千八丈高三尺至五尺五  
寸不等頂寬一丈二尺至丈五尺不等底寬三丈至四丈五尺  
不等其汕刷未甚者僅修隄頂餘則竝加至高五尺頂寬一丈  
五尺底寬四丈五尺舊土外用新土三萬五千六百四十三方  
一分四釐五毫石隄南岸自牯牛河開起至北邨長四千四百  
四十丈其背後土隄高二尺至六尺不等頂寬八尺至九尺不



等底寬一丈四尺至兩丈不等今均加至高八尺頂寬一丈三尺底寬三丈舊土外用新土五萬四百九十六方二分南北兩岸大隄共四萬四千九百八十丈高二尺至八尺不等頂寬六尺至一丈五尺不等底寬二丈至四丈五尺不等今加至七尺至八尺不等頂寬一丈四尺至一丈五尺不等底均加至寬四丈五尺舊土外用新土三十八萬六千七百二十二方七分六釐內有大灣之隄取直修築其款派富戶正黃旗原任知府董天鈞正黃旗漢軍御史張國棟到工修理凡用銀四萬七千四百六十兩又修挑水壩二十七用銀六千兩據永定河志十五

五十九年修盧溝橋之石土隄建挑水壩七

凡用銀一萬三千七百八十四兩六錢一分五釐據永定河志按永定河志又云五十九年修補挑水壩二十七用銀六千兩故此即五十八年事

六十一年復決永清賀堯營築之

是年直隸巡撫趙之垣委員同分司修治據畿輔安瀾志安瀾志又云康熙壬申導渾河由永清之北東入淀池其時規制初創無專司經理之員積久壅遏遂復遷流而南攔入會同河固霸新雄之野歲有漫溢迨三十七年改自固安北東匯狼城河歸淀建設分司添募河卒自是疏濬之功歲有常例而濁流底定者垂三十餘年雖順軌南流地勢實宜亦孰非濬淤去滯之力哉

雍正元年築清涼寺隄

漫清涼寺隄築之按畿輔安瀾志漏此今據雍正元年十二月兵部侍郎牛鈕奏

二年修郭家務大隄築清涼寺月隄修金門閘疏柳岔口以下河築霸州堂二鋪南隄決口

先是元年九月

世宗諭兵部右侍郎牛鈕曰直隸巡撫李光地將永定河下口柳岔之處河身淤塞甚高隄岸加高等因啟奏爾前往會同巡撫分



司或加高岸隄或挑引河水或另挑河之處通同確勘具奏二年  
 修郭家務至柳岔口南北兩岸隄共長二萬二百丈又築清涼  
 寺月隄三百八十丈頂寬三丈底六丈高一丈一尺共用土五  
 十一萬八百七十方合之礮夫工價凡需銀六萬七千五百六  
 十二兩又修金門閘於舊埽外增下埽二道閘東溜築雞嘴壩  
 圍長二十一丈尾寬六丈五尺壩東護崖下長五十丈近水埽  
 二道金門閘下溜處接舊埽下長一丈順水埽二道新築隄一  
 百九十丈頂寬二丈底寬五丈高六尺至一丈不等有舊大隄  
 一段四百五十丈單薄不堪加高六七尺不等頂寬二丈底寬  
 五丈需銀五千六百十四兩九分有奇據永定河志十五年漢  
 直隸巡撫李維鈞疏言永定河柳岔口至王家園一帶淤千餘  
 丈請速濬又郭家務工隄係沙土幫築不能防急溜請嚴飭專  
 管及分修各員培固下部議行雍正元年十一月兵部侍郎  
 牛鈕等奏臣在金門閘會同直隸巡撫李維鈞主事穆爾泰分

司蘇敏查得金門閘現有舊埽甚屬單薄埽面上自三尺至七  
 尺不等鑲墊修理舊埽外添下埽二道金門閘東溜應建雜  
 嘴壩一座周圍長二十一丈尾寬六丈五尺雜嘴壩東迎溜頂  
 冲相應護崖下長五十丈近水埽二道金門閘下溜之處接舊  
 埽下長一丈順水埽二道以上應添之埽俱下埽高八尺埽面  
 上鋪墊秫秸草柳枝高二尺五寸至一丈不等頂寬只六七  
 尺九寸丈頂寬二丈底寬五丈高六尺至一丈不等接新添築  
 隄茅草營之處有舊大隄一段長四百五十五丈此項寬只六  
 尺不等底寬一丈三四尺不等頂寬二丈底寬五丈加幫修築上  
 今將此加高六七尺不等頂寬五丈底寬六丈加幫修築以上  
 工程物料工價估算需銀共五千六百四十九兩九分七釐八毫  
 所需銀兩於道庫給發分司蘇敏於年前全備物料所備物料  
 令主事穆爾泰查看明春開凍蘇敏親身揀看堅固蘆修工完  
 報巡撫轉奏又修築永定河工程並不用礮只將土沙堆至丈  
 尺面上用石礮堅築隄土甚鬆或被風捲去或被雨水刷溜水  
 長至此易於墊陷是以每年易致冲壞要堅固隄工全賴礮打  
 築嗣後堅築隄工鋪土一尺疏柳岔口至王家園河淤一千一  
 撥水用鐵礮打築至七寸  
 百丈需銀三千三百三十四兩有奇又培郭家務第七工隄根  
 雍正二年六月工部題議得直隸巡撫李維鈞奏稱永定河隄  
 岸業已動帑培修尚有淤塞處自柳岔口起至王家園一帶內  
 有淤塞河路高底不等共計一千一百丈估計工料銀三千三  
 百三十四兩有奇所需無多培修隄岸銀兩尚有節省儘足敷



用等語應如所請速行挑挖郭家務第七工隄根該無既稱係  
沙土幫築不能防護急溜令分司各員培築堅固等語應嚴飭  
專管及分修各員培築堅固永定河志十雍正二年六月決  
挑挖柳岔口以下引河用銀三千三百三十四兩五錢  
霸州堂二鋪南隄直隸總督李維鈞委員同分司霸州知州逮  
選督工堵築據永定河續志二參畿輔安瀾志 安瀾志舊云  
猶釜底也河水驟入房舍盡淹年久埝身積漸培高俯瞰邨中  
改移於舊村之南即今南二鋪

三年七月堵合永清城廠南隄

七月決永清縣城廠南隄督工堵築者直隸總督李維鈞委員  
同分司及知永清縣宋晶也據永定河續志二參畿輔安瀾志按河至郭家務

兩岸頓狹僅三四十丈束水急下口日淤康熙三十七年以後  
之漫決職此而擴隄改河之議起矣畿輔安瀾志康熙三十七年以後漫決之處多在郭家務以下地皆屬永清受害特重緣河自盧溝橋一路經行兩岸相距寬者五六百丈最狹者六百餘步水勢儘可游行郭家務以下頓成窄逼僅三四十丈束水過急兼下口日漸高仰壅遏不暢一經驟漲不至旁溢不止此亦理勢必然非專恃防守

者所能保總之河決由淤河淤則受河水之淀亦淤非引之濬  
護萬全也

之障之不可此和碩怡親王大學士朱軾遵

諭勘議之大

怡親王大學士朱軾等奏永定河俗名渾河其源

本不甚大所以遷徙無定者緣水濁泥多河底逐年淤高久之  
洪流壅滯必決向窪下之地其流既改故道遂堙今應於每年  
水退之後挖去淤泥俾現在之河形不致淤高庶保將來不復  
遷徙臣等面奉 上諭令引運河別由一道此  
謨遠照經久無弊之至計也今應自柳岔口引渾河稍北遠王  
慶坨之東北入淀子牙河現由王家口分為二股今應障其西  
流約束歸一兩河各依南北岸分道東流仍於淀內築隄使河  
自河而淀自淀而河身務須深濬常使淀水高於河內築隄使  
隨時挑濬毋令淤塞兩河淀內之隄至三角淀而止蓋三角一  
淀為眾淀之歸宿容蓄廣而委輸疾但照舊開通逐年撈濬二  
河之濁流自不能為患而  
萬派之朝宗可得安瀾矣

四年改柳岔口少北為下口築隄壩

辛章勝芳淀淤阻清水達津之路

諭引渾河別由一道怡親王大學士朱軾遂于柳岔口少北改為



下口永定河志一開新河自郭家務至王慶坨北之長洵河凡七十

里計一萬二千六百丈面寬八丈底寬四丈深四尺據畿輔東

入三角淀達津歸海永定河志一築金溝口以下石隄二百六十八

丈一尺補石子隄二百二丈二尺土隄五百八十丈七尺永定

詳下注又築順水壩一道開引河長三百三十丈據五年二月並挑

河用銀七萬三百八十六兩二錢一分改河築隄南隄自上七

工武家莊至八工王慶坨七千八百四十五丈用銀三萬四千

五百一十八兩北隄自五工何麻子營至八工武清之范甕口

一萬三千二百六十三丈用銀五萬八千三百五十七兩二錢

新河自南五工郭家務至八工范甕口長一萬三千二百六十

三丈用銀二萬二千八十一兩八錢四分雍正四年正月和碩

河南北岸分司覺羅明壽奏稱三年十二月怡親王等議奏永定

軾到永定河籌畫如由永定河下稍柳岔口出水恐於子牙河

滹沱等河稍礙意欲自柳岔口改至王慶坨另築一隄庶河  
 身寬展兼可出水不惟於永定河有益且與子牙等河不  
 致淤塞其應改築處除怡親王大學士朱軾具奏外如才謹將  
 緊要四款恭呈 御覽等因雍正三年十一月二十六日  
 奉 旨交與怡親王朱軾等議得據永定河分司覺  
 羅明壽奏稱永定河金門一帶向有石隄二五里每遇河  
 水汕刷上重下塌多致傾圮若照依石隄式樣重修不惟  
 浩大抑且沙隄難堅可將此石隄改作土壩每年修築徒費  
 一帶河身俱係沙底石工浮砌易致坍塌每年修築徒費糧  
 應如所奏將石隄改作土壩但永定河要緊工程應用之  
 須加高培厚方可永久其舊有隄石於要緊工程應用之處  
 明移報完又奏稱今歲歲歲廠漫口並王家灣早口一帶工  
 賠修報完又奏稱今歲歲廠漫口並王家灣早口一帶工  
 用錢糧加修或仍令賠修之應請 旨定奪等語查該  
 工緊要據奏修或仍令賠修之應請 旨定奪等語查該  
 動用錢糧加修或仍令賠修之應請 旨定奪等語查該  
 裁去九員外可若柳岔口改至王慶坨添設隄岸工多除  
 十一員外可若柳岔口改至王慶坨添設隄岸工多除  
 其人或將因派往河工効力無過准其開復願效者交部  
 選酌其年有限派往河工効力無過准其開復願效者交部  
 鼓舞河務亦有責成等語查河工設員關係緊要容臣等  
 看過通省河道計議設官分治之處又奏稱臨河州縣俱  
 分司所請揀選人員之慮毋庸議又奏稱臨河州縣俱  
 之責而辦料僱夫恐膜視工程况查舊例臨河州縣俱



月發水各州縣免其徭役協護隄工而臨河居民俱念切出禾  
盧舍防護甚力請飭令臨河州縣皆當仰體欽工重辦  
料僱夫無容怠緩又於五六月發水時各州縣曉諭百姓暫  
免徭役同心協力防護隄工不惟河防大有裨益而亦深僱民  
情等語查每年河水迅發時沿河州縣督率村莊百姓協力防  
護既有定例則五六月正當伏汛更宜加謹至於辦料僱夫  
沿河官員均有責成應如所奏嚴行該督撫轉飭地方各官凡  
難指勒之弊許地方官詳報總督題發水時預行曉諭臨河  
附近村莊免其徭役督率防護倘有膜視推諉侵漁科派等弊  
將地方官從重議處永定河志六築隄南岸自冰窖起至武  
清王慶坨止長四十四里連上共長一百九十六里九十五丈  
五尺北岸自何麻子營起至武清范范口七十四里其冰窖至  
有奇連上共長二百三十三里六十二丈兩岸分八工  
柳岔口隄工遂廢即今東西老隄也永定河志六

五年修衝潰處

七月

諭大學士朱軾曰看天氣不似無雨的各處河道工程要緊爾可  
說與怡親王多委人員竭力防護毋得懈弛其已經衝潰之處務

須作速搶修完固勿致疏虞八月

諭和碩怡親王曰治河一事雖宜順水之性然水性亦有萬不能  
順之處全憑隄岸堅固以資捍禦凡漫溢之水不能奪溜大抵各  
處冲漫皆由隄岸不堅所致更有民間車道碾損隄岸一遇水泛  
每多冲漫俟後遇有此等隄岸緊要損傷之處畧加石工所費亦  
自無多但有隄工之處一體遵奉和碩怡親王朱軾又請  
旨察看又

諭曰張燦陳儀等自居工次必能經畫誠恐爾等往查伊等不無  
卸責且直隸地方遼闊爾等豈能遍歷但行文各該局各河道等  
令其將所管地方現今加修工程查看明白作速報來爾等商確  
妥當冬底再行覆勘至於直隸地方向來眾水散漫今則並歸一  
處或恐水大難容隄堰之單薄者亟酌量加高培厚然隄岸之不



固者工員多以沙多土鹹為詞殊不知土性雖有不齊功到自行堅實此承修隄工者必以堅實為主而隄工之堅與不堅只在遇水之決與不決則承修隄工者務期永固不致潰決乃為盡善耳六年疏長淀河築三角淀隄

永定河道明壽委員挑挖長淀河淤淺二千二百一十七丈面寬六丈十丈底寬四丈八丈深三尺六寸至四尺不等又永定河道石柱築怡賢親王原奏三角淀圍淀隄工防淀北軼也西接北岸大隄起至韓家樹止長三十里役竣交東安武清兩縣派邨民按年修補因稱民埵

据畿輔安瀾志云此隄歷被渾水衝啣今廢

七年堵合劉家莊隄

決北岸劉家莊以南隄十五丈永定河道石柱同知黃瑛永清

知縣朱榮督工堵築

据畿輔安瀾志參永定河續志二

八年築武家莊等處及清河口以下隄

三月漫南岸武家莊東西北岸五道口東西各十餘丈七月決南岸馮家場一十餘丈刷塌田家場六丈決北岸四聖口六十餘丈隨時堵築惟四聖口全溜所經大埽衝陷至八月水減工始竣永定河道石柱接築怡親王原奏清河口以下大隄北岸自清河口至范穰口二十三里一百一十七丈南岸自清河口至王慶坨一十一里一百六十九丈

畿輔安瀾志 十二月

命吏部左侍郎劉於義為直隸河道水利總督內閣學士徐湛恩協辦河道事務

永定河續志卷首

九年開何麻子營董家務淘河邨等處引河

永定河道石柱依水利應題委員開何麻子營引河長二百三丈五尺董家務引河長一千六百八十丈均面寬六丈八尺底



寬四丈六尺深二尺至五尺不等淘河邨引河二道長八十六丈上寬三四丈下寬二三丈至五丈不等均深五尺

據畿輔安瀾志

安瀾志又云十年開挖董家務引河

十年培築南上七汛北五汛隄

永定河道定柱以郭家務至八工隄尾河淤甚從前創築下汛河隄高一丈時淤墊未甚上年加高八尺者今祇高二尺及三四尺不等請將南岸自上七工汛內起至王慶坨隄尾止北岸自五工汛內起至范甕口隄尾止共長二萬四百七十六丈原隄存二尺者加高六尺存三尺者加高五尺以高八尺頂寬一丈六尺底寬六丈爲度河臣王朝恩勘題與上汛隄工同時並

作畿輔安瀾志

十一年築北岸重隄開重河引河又築兩岸大隄鷺房月隄

先是雍正八年永定河道石柱以舊河兩岸外有遙隄遙河嗣改河將北遙隄壓入大隄而南遙隄遺址尙存請於新河兩隄外相隔里許照舊設遙隄內挖遙河以備汎水過大由遙河歸淀九年經水利營田府大學士朱軾同內閣學士劉林察看請俟秋汎後辦理十年河臣王朝恩勘舊河已成平陸舊隄止存田間小埂束水洩水兩無所用南岸切近淀池且有舊河宣洩無庸估修請建北岸重隄十一年興工自何麻子營范甕口東止上接大隄之身下連大隄之尾相距以四十丈爲率卽以築隄之工接河形起土一律通順以成隄內重河溜洩瀝水凡長一萬三千六十七丈計程七十二里重河之尾上接范甕口下接鄭家樓開引河二百丈由六道口入淀均面寬五丈底寬三丈五尺深三尺用銀六萬五千三百七十四兩六錢七分四



釐據畿輔安瀾志參永定河志十六按安瀾志云重隄起  
 如北岸官隄後因洪字二十號改爲下口隄至河口止工段  
 安瀾志亦符而永定河志云第幾號其興工之年有奏議可據  
 口重隄誤也雍正十年四月大學士鄂爾泰等議奏有隄  
 道總督王朝恩等奏請建重隄等因奉旨大學士鄂爾泰  
 張廷玉蔣廷錫朱軾會同定議具奏欽此臣等查得雍正  
 改濬永定新河自何麻子營起至范壩口入三角淀南北  
 從前河道皆定方坑八年秋汛漫溢流入方坑不致爲患  
 無隄有遙隄爲之捍禦遙河爲之容洩可免汎溢外淹散漫  
 廬之患而不思河傍村莊有在遙隄之內者設遇汎漲廬舍  
 已被淹移於二三議固未周備定柱以原議建遙隄之處  
 太近請移於二三議固未周備定柱以原議建遙隄之處  
 汎水驟溢非小隄所能捍禦既無保固村莊且離大隄二三  
 丈其間土田浸漫者必多所議無益至王朝恩議從小隄二  
 東隄大隄築起下連大隄之尾中築橫隄百餘道即有溢水  
 來遇格而止則成淤於則大隄益加鞏固等語但漫水衝突  
 而前衝遙隄且恐回流岩激河岸尤爲可慮臣等詳閱河圖  
 惟酌議新河岸切近大淀且有舊河分洩毋容修築其北岸  
 壩臺至三角淀七十餘里中間並無宣洩之處應於大隄之  
 數十丈修築重隄一道務期高寬堅厚其築隄之處自  
 河形但河底河身尚須畧加修濬所用錢糧亦屬無多大隄即

有橫溢之水有七十餘里之小河可以容減其散漫之水不致  
 於潰決其間村莊廬舍惟何麻子營小廬家莊大廬家莊三處  
 在重隄之內而此三村民舍無多應酌量給與遷徙移架造之  
 費擇徙善地此人所樂從於民情並無未協定柱所議范壩口  
 挑河二百丈從六道口會歸入淀之處似屬可行應令總河王  
 朝恩等測量地勢之高下水性之順逆妥酌定議將各項工程  
 確估具題於今年秋汛後興工再臣等議得遙隄各河乃預  
 備補救之法其緊要工程全在歲修永定河水性善淤其下流  
 出淀之處河道狹隘尤易淤填務須不時疏濬使尾閘通暢庶  
 上流不致壅滯迂衝其兩岸隄工沙土鬆浮須密種柳樹以護  
 隄根逐年加高培厚務令堅固凡有險要之處廣儲料又於四  
 月築南岸起一工至十七工北岸起一工至五工大隄創築鷺  
 房月隄長四萬七千六百三十丈五尺用銀五萬一千九百八  
 十四兩一錢九分六釐雍正九年直隸總河劉於義以盧溝石  
 隄以下東至鷺房舊以地勢稍高恃沙隄爲捍禦歷年既久雨  
 水汕刷輪蹶雜沓日就傾圮請補築其餘兩岸隄工尙多殘缺  
 經大學士朱軾張廷玉等議覆十年總河王朝恩勘兩岸隄工



風雨淋揭日漸單薄汎漲漫淤隄更覺低俱係湍激頂衝請普

修築鷺房月隄至是始興工焉

按畿輔安瀾志參永定河志十

止詳工部奏安瀾志云至五工止非也又永定河志云鷺房月隄四萬七千六百三十五丈亦非茲錄未敢轉販沿譌雍正十一年三月工部奏議得直隸河道總督王朝恩等疏稱永定河上汎兩岸隄工日漸單薄今年汎水壘漲漫灘成淤隄工更覺低矮俱係湍激頂衝須普律增修接築鷺房隄工建築月隄南岸第一工起至上七工止北岸自第一工起至第五工止以內高六七尺為率計隄長四萬七千六百三十五尺共用土四十七萬二千五百八十三方六尺零共估需銀五萬一千九百八十四兩一錢九分六釐零具題前來應如所題修理

十二年決南北岸黃家灣等處隄築之

七月決南岸五工黃家灣八十六丈二工鐵狗十七丈北蔡東

北十九丈北蔡東十七丈南蔡東三處凡十二丈決北岸四工

梁各莊四十五丈上七工四聖口一百六十三丈下七工五道

口九十三丈八工小荆堡八丈趙家樓重隄十八丈田家場重

隄十九丈其黃家灣一處河溜全奪水穿永清縣郭下流霸州

之津水窪歸淀總河顧琮副總河定柱親率兵夫堵築九月二

十二日工竣畿輔安瀾志按永定河志續志二云北蔡東北十五丈用銀九千九百六十

九兩四錢五分九釐永定河志十

十三年決南北岸朱家莊等處濬長淀河月隄河二光淀河又築

戩隄

六月決南岸下七工朱家莊東十一丈八工東沽港二十六丈

三尺決北岸趙家樓三十丈地屬永清東安兩縣河水分流於

朱家莊趙家樓兩口之中決口距三角淀近水由六道口小隄

仍復歸淀所經皆淀之斥鹵明年麥大熟本年歲修疏濬長淀河淤淺一百七

十一丈寬二丈五尺深二尺月隄河一道八百八十四丈寬三

四丈深二尺三尺八寸不等又濬二光淤塞二百丈淀河下口



淤淺二百六十三丈面寬二丈底寬一丈五六尺深二三尺不

等 畿輔安瀾志 安瀾志又云雍正四年改河東行運三角淀  
下會清河即水經注所謂東至漁陽雍奴縣入箭溝者也第  
以濁流而入止水溜緩沙沈勢所必至怡賢親王  
預睹其害奏明逐年挖淺使無梗噎可謂盡善 河臣朱藻於

要工築戢隄詳下

乾隆元年決東沽港築之修南北隄疏半截河引河濬長淀河青

光中水口

正月決南八工東沽港二十四丈總河劉勳河道覺羅齊格等  
堵築二月工竣三月劉勳等以河隄自雍正十一年加幫後日  
漸卑薄上年河臣朱藻僅築緊要段工段加築戢隄未修之隄  
止存一二尺平易工程尚可緩修其迎溜頂衝處南岸工一萬  
五千七百四十八丈五尺北岸工一萬四千二百九十七丈題  
准興修並請疏六工半截河引河長一百四十四丈面寬四五

六丈底寬二三四丈深四尺至六尺不等本年歲修濬長淀河

長八百一丈面寬四五六丈底寬三丈六尺四丈四尺五丈四

尺深三四尺不等又長淀河截彎取直一百丈面寬十丈底寬

八丈深六尺又展寬青光中水口長十五丈三尺連舊河展寬

面二十丈底十八丈均深五尺据畿輔安瀾志 會典事例七  
百一 是年加修石 景山南北南

岸石

二年修南北隄開黃家灣求賢莊曹家新莊各引河濬雙口下口  
黃花套六月漫四十餘處築之

三月總河劉勳修南隄長三千二十四丈五尺北隄長四千

九百二丈並將南五工北三四工埽灣頂衝處取直挑挖南五

工黃家灣引河長一百五十五丈面寬八丈十丈至十五六丈

底寬六七八九丈至十二丈深五六七八尺至一丈不等北三



工求賢莊引河長八百丈四工曹家新莊引河長三百丈均面  
寬四丈六丈至八丈底寬三四五丈不等均深七尺又以下口  
出水直達鳳河鳳河自雙口以南寬不過一二丈至四五丈難  
資宣洩於是挖自雙口橋南至大清河長一千九百四十八丈  
面寬十丈底寬八丈均深三尺本年歲修濬下口黃花套河心  
淤灘長五百八十八丈五尺八寸面寬五六丈底寬四丈深二  
尺至三尺不等六月漲漫盧溝橋面過隄頂衝刷石景山土隄  
一處又漫南岸鐵狗等八處北岸張客等二十二處張客地居  
上游出水更利刷至四百餘丈大溜盡從此出由宛平良鄉涿  
州固安永清東安武清等縣瀾漫而下歸鳳河

命吏部尚書顧琮堵築八月竣

據永定河續志二參議輔安瀾志  
元年八月總督兼理河務李衛  
勘河道奏永定河發源山西經由數省口之內外諸山河水節  
次歸併過懷來束於兩山不能恣肆離京四十里石景山之東

地平土疏衝激震蕩遷徙弗常歷代治之不一其法自康熙三  
十七年大築隄堰疏濬兼施垂四十年河無遷徙惟是水皆渾  
濁下流入淀後水去泥停漸積填淤司河各官惟事修隄不實  
挖淺隄日增高河亦俱長入工等處是為下梢而隄之去水僅  
三四尺不等臣同河臣劉勳由三角淀王慶坨後面而進河身  
俱成斷港各駕一葉小舟拖泥攬淺逆行七十餘里抵工相視  
形勢水落細流無多汛發橫數十里漫溢衝刷土性鬆浮固  
安永清東安霸州一帶常受漫灌危及城郭從前怡親王於郭  
家務改河東行復開下通之長洵引河及城郭從前怡親王於郭  
圍隄以防北軼又每年議設挑淺銀五千兩開挖下流籌畫不  
為不善乃後人多一在河之尾間去水處留心虛應故事每年  
節省致令永定河泥沙將淀河淤高水小時下流不能達於三  
岔口只有些微清水滲漏而來淀河為諸水翕聚地所以蓄直  
隄全局之水游衍而節宣之乃永定河濁流填淤哽噎將來清  
水無路歸津恐致穿運而過實為日後鉅害目前之計既不能  
使永定河別由一道暢流歸海惟有一帶低窪處疏濬  
出雙口等處每歲實力挑挖不致一發難收二年七月總河  
顧琮疏議輔諸河匯津歸海漳衛二水來自西南合為南運河  
潮白二水自東北合為北運河桑乾洋河二水自西北合為沙  
之水入關為永定河滏陽經南北二泊會滹沱為子牙河唐沙  
滋諸水俱入西淀拒馬琉璃諸河會於龍門口為白溝河亦入  
西淀西淀之水由玉帶入東淀而北入於中亭中亭乃玉帶  
之支流分而復合永定子牙亦入東淀俱由淀達天津至西沽與  
北運河會抵三汊口會南運河合流東南入海天津乃九河之







以來下游淤塞激為橫流每歲為患而故道廬舍日增漸成安  
 土已四十年矣今日欲議復舊規誠未易言惟是故道不復而  
 水高於地不亟籌挖濬徒以堵築堤為事恐下之宣洩未暢上  
 之淤墊依然縱河身加廣培以遙隄猶屬築牆束水今協辦吏  
 部尚書事務顧琮總督李衛總河劉勤勘以兩岸相去河身遠  
 者寬不過二三里近則一半里至數十丈不能容受多水請築  
 遙隄自必確有成見但永定河挾沙而行易於淤墊就使連新  
 改河身共留寬十里內外然能展之使寬不能浚之使深是沙  
 水之性淤墊自若而上無分流下難暢洩恐徒減約束之力轉  
 足增汗漫之勢倘遇異漲仍不可防且遙隄下流即便流出容  
 納之去向而水性橫悍或南或北均長不定將來漸決改溜仍  
 恐逼近遙隄其容納之處是何形勢果不足資暢達不致潰溢  
 四出更宜詳酌其難拆內居民不能讓出之村莊若令墊高地基  
 恐地方遼闊勢難盡拆其棲屋一律與高若概令遷移何  
 使撥給房間拆費而民間墳墓田園世相守千家萬戶作何  
 安插皆宜籌畫周詳事關河防利害甯可詳審於始毋致更易  
 於後應仍請敕交協辦吏部尚書事務顧琮會同直隸總督李  
 衛等再加相度如果改築遙隄水勢循規不致衝決即將舊存  
 新築隄身道路遠近高寬丈尺起止段落並內圍入村莊及應  
 遷房屋逐一繪圖呈覽據實確估妥議具題到日再議其  
 現在殘隄決口作速堵築疏濬畿輔安瀾志乾隆二三角淀  
 年六月河決北岸張客南岸鐵狗並南北三四工等處

展挖鳳口用銀六千三百五十三兩九錢四分二釐石景山南

北隄工用銀三萬七千九百四十三兩永定河志又開永清縣東

北之半截河新河畿輔安瀾志北六汛二年開十二年塞

三年濬盧溝橋南二工黃花套六道口等淤開麻峪半截河郭家

務各引河築北大隄月隄格子隄重隄土隄修南北隄築攔河壩

石子壩金門閘壩郭家務壩隔淀坦坡埧

先是二年大學士鄂爾泰奏勘石景山一帶河形淤墊盧溝橋  
 底沙淤請盡挑橋底淤沙並對中硎深挑引河又麻峪河橋口  
 作攔河壩截東支盡歸西流兩邊接築石子壩加築重壩南北  
 十餘里隄自興隆廟前至盧溝下止挑引河長四百七十丈面  
 寬八九丈至十五六丈底寬五六丈至十二三丈深四五六尺  
 至八九尺不等又自麻峪橋口壩前挑引歸入西支長八十三  
 丈面寬六丈八丈至十丈底寬三丈五丈七丈不等均深七尺



又議於半截河隄北改挖新河卽以北隄爲南隄東流入六道  
口又築洩潮埝坦坡大隄上游分建石壩四各開引河引入清  
河一北岸張客一南岸寺臺一金門閘一郭家務並請將半截  
河以上逐段挑挖歲以爲常按後總河朱藻等以六道口積水未  
消新河未改先行建壩開引復以  
原南岸頭工寺臺之壩改建五工之曹家務北岸頭工張客  
邨之壩改建三工之求賢邨而引河出水之路亦俱改矣九  
月總河顧琮請復白溝故道勿使併入西淀三年議改張客壩  
於求賢邨寺臺壩于曹家務餘如議濬築郭家務引河成壩外  
新開一百三十一丈濬舊河四十一段長二千三百二十丈馬  
家鋪接開引河至三河頭長七千九百二十丈面寬八九丈至  
十丈不等底寬六丈均深四尺二月總河顧琮請於半截河先  
建草壩濬引河五月總河朱藻題挑南二工引河辰字十一號  
連十二號取直引河長一百九十四丈面寬十丈至十四五六

丈底寬七丈至十丈並十二三丈深四五六七尺不等濬河身  
長二百七十丈面寬二丈五尺並三丈五尺底寬一丈五尺至  
二丈一尺深二三四尺不等又濬河身長一千一百一十五丈  
面寬二三丈及六丈底寬一二丈至四丈深二三四五尺不等  
本年歲修濬河下口黃花套北河心淤灘九段長四百五十丈  
面寬四五六丈至八九丈十一丈十四丈底寬五六丈八丈及  
十四丈深一尺至三尺不等又疏六道口閘口前河心淤灘長  
五十丈面寬二丈四尺底寬二丈二尺深二尺六月南岸下七  
工朱家莊大隄決一百五十五丈六工楊家莊大隄決六丈七  
月頭工決八十八丈總河朱藻堵築八月竣又修南北隄工埽  
壩築西二工辰字十四號護壩月隄長一百四十丈長安城格  
子隄十丈宿字十二號至十七號月隄七道長七百丈又創築



北大隄起六工洪字十六號訖洵河邨北長六千五百八十六丈又半截河以下重隄改坦坡四段長三千四百五十丈又補築東西老隄三十一段長一百二十四丈勝芳河南岸築隔淀坦坡埝一道長七千九百二十丈即今南埝據畿輔安瀾志石景山麻峪壩河用銀一萬三千一百八兩六錢一分七釐永定河志十金門石壩詳下郭家務草壩引河兩岸補隄五道口坦坡隄堰用銀三萬三千一百七十八兩九錢一分四釐六毫半截河下北隄賀堯營攔河壩洵河邨前攔河土隄及重隄坦坡修補殘缺用銀四萬二千一百二十九兩三錢三分三釐二年九月王大臣會同九卿奏會議得大學士鄂爾泰奏稱據署直隸總河顧琮奏請添設坐船以疏淀中河道一摺欽奉硃批亦與大學士鄂爾泰議奏欽此臣看得東西兩淀為京南衆水之匯歸其中幹流支港經緯貫串原無阻滯自濁流入淀而淀河淤淺始而病淀繼且病河蓋淀不能多受河不能安流亦其勢然矣西淀納白溝之流汛潑則挫泥挾沙所到填淤四十里之

柴伙淀所餘無幾止有一河通流而清河門藥王行宮前尤為淺滯以致新安州等處一遇異漲遂受漫溢之患東淀自河而北徙以來西北之信安等淀墊淤成陸會同河西支之由信安歸淀者已為斷港自此漸淤而南勝芳淀遂為桑田復淤而東新張策城諸泊皆成膏壤會同河中支東支並注臺頭一河上接石橋下連楊芬港出楊家河為達津之路然亦失其寬深纒通舟楫已耳夫淀之既淤者勢難復舊若不如此籌畫疏濬請添設坐船以疏通則一值漲溢無可消受今署河臣顧琮奏請添設坐船二百隻募夫九百每名按季量給工食銀一兩五錢以當歲修亦功力相抵其添設官弁外委分轄總轄等項亦應照所請行抑臣更有請者白溝正流本不入西淀自淀北之龍變馬務頭洪城至霸州之吳家臺入中亭河此一故道也自新過神機營而出茅兒灣此又一道也今之入大灣口而行淀中者乃其決口耳若於二道中擇其便且易者開疏而導之堅塞大灣口勿使復決然後新河門淺澁挑藥王行宮之拘阻則西河清流滔源而雄縣新城安州諸邑之環淀而居者無漫決患亦探本清源之計也東淀以衆河匯流之水僅恃臺頭河一道以資宣洩即疏通深恐終未能順暢淀內幹流支港或淤淺而河蹟猶存或中絕而首尾尚在此者甚夥皆掩蔽於菰蘆荻草中雖孤帆旅泊之所不經而漁父篙工往能稱其名而指其處似應於淀水消涸時逐勘開通使全淀

順天府志卷之二

三



之水各路分消則傳送疾而宣洩利等因大學士鄂爾泰議  
 顧琮所謂添設堡船以疏淀中河道應請 勅交總河顧琮  
 總督李衛將打造船隻召募工役既議撈浚又復尋源溯流悉復舊  
 議請李衛旨遵行淀內淤工既議撈浚又復尋源溯流悉復舊  
 址該管河員俟淀涸通誠於河道大隄工有復源該總河等  
 令該管河員俟淀涸通誠於河道大隄工有復源該總河等  
 臣顧琮勘盧溝橋石景山一帶河工形勢見河底淤浮沙高  
 積虛溝橋底沙淤計高八尺夫底高入尺是橋即低入尺而  
 隄亦低入尺以迅疾騰湧之水勢若建瓴至橋而束却出而  
 激立陡然一落高已倍隄其潰漂蕩又怪其然故治隄不  
 如浚河築高莫若挑淺現據署河臣顧琮商同督臣李衛酌定  
 盡挑橋底淤沙並對中洞深挑引河臣顧琮商同督臣李衛酌定  
 而北為麻峪挑挖至石景山土工程俱屬險要過南金溝北金溝  
 至麻峪直通石景山石隄下而東支溜約六分而西支溜約四分東  
 最洶湧直通石景山石隄下而東支溜約六分而西支溜約四分東  
 恃此石隄為固其西溜至陰山而西復折而東與東支合流  
 亦直逼東岸土隄下是東岸險而西岸平險宜避平可導也臣  
 與署河臣顧琮審視籌度擬於麻峪村之橋口用柳固中填石  
 子築攔河壩一道計寬二十四丈將東支堵截使盡歸西流再  
 於攔河壩兩邊接築石壩二道自窩柳北河神廟前  
 之高坡計長四十餘丈自橋西至浪窩柳北河神廟前  
 之南棗園之西更築重壩一道或值大水仍不免泛溢擬於麻峪  
 南棗園之西更築重壩一道或值大水仍不免泛溢擬於麻峪

雖有漫水萬不能奪溜東注而石景山南北十餘里隄工俱可  
 化險為平隨飭工員估約費銀二千兩即月大費銀二千兩  
 年額備歲修銀五千兩即月大費銀二千兩即月大費銀二千兩  
 臣九卿會議奏准九月以學士鄂爾泰等奏定河南北  
 兩岸自頭工以下兩岸相距數里或數百丈中間暴湧起如  
 坻如洲橫行以亂流訖無定溜至二里或數百丈中間暴湧起如  
 順下而橫行以亂流訖無定溜至二里或數百丈中間暴湧起如  
 各二三百丈自茲而下三四五里或數百丈中間暴湧起如  
 突之形俱在自茲而下三四五里或數百丈中間暴湧起如  
 高渟洞不動幾欲倒漾而西河上板口甚多對岸入工而身  
 而或頂衝南折則南隄潰而西河上板口甚多對岸入工而身  
 身墊高自應折則南隄潰而西河上板口甚多對岸入工而身  
 已平於隄岸俯視隄外高不知現則北隄潰而西河上板口甚多  
 顧隄內於岸俯視隄外高不知現則北隄潰而西河上板口甚多  
 上勞始可施工今遊之五尺或八尺耳從來治四五尺上遊河  
 惜勞始可施工今遊之五尺或八尺耳從來治四五尺上遊河  
 諸身留寬十有請挑旋游之五尺或八尺耳從來治四五尺上遊河  
 河身留寬十有請挑旋游之五尺或八尺耳從來治四五尺上遊河  
 水性原無善策未敢自以爲是竊思永定之議萬不可行督臣  
 亦稱原無善策未敢自以爲是竊思永定之議萬不可行督臣  
 以性而激之變耳但改導其下暢流經行一定路中梗以薄故  
 其性而激之變耳但改導其下暢流經行一定路中梗以薄故  
 海再於上游酌建數壩以減緩水勢並引入淀而河性藉清於  
 不拘何道順利皆同就現在河形仍順南下之水性藉清於



河隄北改挑新河即以北隄為南隄沿之東下入六道口逕三  
角淀北至青沽港西入河頭大河猶恐潮汐入口水緩停淤應  
作洩潮埝數段潮長從缺口水歸於河潮落從缺口收入即水  
槽亦如之則沙停於外水盡於河枯時疏濬滯滯入歲以  
為常挖河之土七分接築南岸上盡送北岸築坦坡大隄至  
道口內則以七分接築南岸上盡送北岸築坦坡大隄至  
半截河以上挑挖南北兩岸分建以三分作北岸洩潮各開  
道一於北岸張客水口建壩二丈即於高所衝水道為引河  
會於鳳凰原查鳳凰河本無大源各建一閘以資蓄洩未及訖  
宜遵照添建蓄涼水之處東南各建一閘以資蓄洩未及訖  
清流充盛即可於雙口之內開渠分入洩潮埝以借其汕刷一  
於南岸寺臺建壩十二丈以民間洩水舊渠入小清河者為引  
河開寬濬深俾歸於河為引河開寬濬深俾歸於河為引  
河故道接牯牛河者為引河開寬濬深俾歸於河為引  
達於勝芳河循其故道逕新張萊城間開至牡牛南接挑黃家  
下注爭流而中亭臺山趙家房諸清河之會於勝芳河者為引  
隄一道至河頭推蕩泥沙而東去又於勝芳河之會於勝芳河  
於南岸郭家務建壩四丈即於舊河身為引河頭畧加挑濬歸  
於新張萊城與勝芳河會流以上四壩四年仍河頭畧加挑濬歸  
交貫合清濁條理自明從異漲之年或仍河頭畧加挑濬歸  
分勢殺料亦補救無難其引河所挖之土應俱於兩岸照洩而  
坵式作拉沙壩壩口之俱作石柱板橋以便防汎人等往來

行走其壩埝河道寬深工料丈尺及應設官弁兵役並鋪房器  
具等項應聽督河二臣詳悉定議另行題請至承定濁流兩隄  
夾束沙聚泥停一汎之後河渠即失故形若不時挑挖則整  
平積高勢必至不能挑挖而後已向來數年不惟舊河於挑  
淤一段如今日即新河成仍蹈故轍恐不出數年不惟舊河於挑  
工銷挖各專責成即新河成仍蹈故轍恐不出數年不惟舊河於挑  
漫無從查驗倘有貽誤疏防例議處等因臣等伏思永定河  
素稱難治水緩則沙淤易淤水急則衝潰無定康熙三十七年  
百餘里聖祖仁皇帝動帑數十萬兩自盧溝橋至永康縣築隄二  
池有礙清水達津一百四十五里設官防汛雍正五年因淤塞  
親王親履詳勘自郭家務改挑新河六十餘里由王慶坨入長  
洵河又恐下流泛溢繞築隄三十餘里惟是如水悍挾沙日積  
月累河底漸高若只培隄岸不疏濬淤淺誠有如水悍挾沙日積  
云也為目前補救之計而不籌及久遠於運道民生終無裨益  
者也前據協辦吏部尚書顧琮等奏請改築運道臣等是以前  
性橫悍或南或北命大長不將泰親往籌度今鄂爾泰督  
台再度蒙 臣 顧琮等命大長不將泰親往籌度今鄂爾泰督  
臣李衛署河 臣 顧琮等命大長不將泰親往籌度今鄂爾泰督  
北改挖新河又於半截河以上逐段挑挖再於南岸建隄  
水石壩四座各開引河一道自屬分段挑挖再於南岸建隄  
應如所奏行令確估妥議具題再此興舉大工應如鄂爾泰



所議令所屬各員分認工段倘有貽誤致令河身淤墊該督等  
即將專管之汛官並兼轄總河印務顧琮疏治濁流之法以不  
議而治為上策如渾河滹沱等河之無隄東水是也此外惟  
沙之法次之黃河之遙隄一水一麥是也永定河既然有隄難  
言不治而治惟應用勻沙之法以圖徐成前議於北岸之張  
務草壩已竣金門郭家務各建滾水石壩開挑引河今郭家  
門開建壩以渾河故道接開至牛河為引河開寬濬深至牛  
接挑黃家河達於勝芳河開至河頭之北於新河下游合流其  
引河所挖之土俱於兩岸照洩潮式作拉沙壩等語現今估  
挑引河將免淤淀之患惟有引河之南岸拉沙壩外遠築遙隄  
過多仍不免淤淀之患惟有引河之南岸拉沙壩外遠築遙隄  
頂寬二丈底寬十四丈高一丈五尺使泛溢極大之水亦所  
捍禦可保無南注淤淀之患又原議北岸之張客建壩一處即  
以所衝水道為引河東會於鳳河借其汕刷等語但思建壩於  
壩工帑浩繁更非旦夕可能完竣請照郭家務改建草壩於  
河之北拉沙壩外大營龐村東安之南建築遙隄頂寬二丈底  
寬十丈高一丈設外水一出槽散漫拉沙壩外沙沈於田清水  
仍歸引河被淹之地一水一出槽散漫拉沙壩外沙沈於田清水  
即長易消不致衝淹舍其引河至近之處酌量築護之外水  
隄再固安永清二縣有廬舍其引河至近之處酌量築護之外水  
議承定河用勻沙之法以圖徐治之倉庫亦應建築護城隄此  
議覆

旨會議直隸河道總督顧琮等奏稱半截河應行修濬之處  
積水瀰漫時屆孟冬水尚未消工不克施明春全河之水必不  
能由半截河改流自仍由舊河而行下七工等處乃舊河  
必由之路現在河身淤積又應大加挑濬等語此一時權宜之計  
自應准其挑濬另疏題報又奏稱半截河以下地勢甚窪自洶  
河郵以東至六道口一帶積水汪洋竟成巨浸若不設法使水  
漸次消涸恐明歲又復積有雨水則興工無日應於半截河先  
建草壩一二座面積水復積有雨水則興工無日應於半截河先  
其中所積之水藉墊歸河道水去地出然後可以遵原議動工  
修理等語查洶河村六道口一帶與三角淀葉淀等淀一片相  
連自三角淀圍築隄埝分間內外隄水渾水淤葉淀等淀外低窪如  
故一遇雨多之年迤北田間行潦匯聚於斯仍成積淀而南面  
既隄阻不能會歸惟恃一綫鳳河為消洩之路以故積淀而南  
致令開築難施今河臣請於半截河先開壩座宣引濁流墊窪  
為平使施工有地此亦一時權宜事屬應行者再河臣奏稱自  
入工尾間至老河頭約二十五里乃渾水趨歸大河要道應即從  
尾間開挖引河通俾渾河暢達匯津歸海等語查臣等原議半截  
河改挖新河入六道口而東經三角淀之北直過老河頭其金  
門開石壩引河由渾河入牛河黃家河勝芳河一路築坦坡隄分  
經老河頭之北與新河會歸大清河一路築坦坡隄分開挖亦  
總欲渾水不能入淀無由淤河不致貽後患更費周章耳今河  
臣為目前計不得不開舊河之尾間此雖亦權宜之計但引河經



由之處據稱從尾間挖至老河頭約十五里是竟似欲從入工  
 直挖至洞子門由董家河入楊家河必受淤楊家河一河乃全省清  
 河之下口非有南岸夾束並無刷濁流之力以永定全河之  
 勢推擁泥沙泥瀾漫而入誠恐楊家河無路歸津則雖重隄隔淀  
 之下口先塞而西來數十河之水將無路歸而或經由董家河楊  
 不皆成虛設乎臣等愚見以為引河應開而度挑挖俾經老河  
 家河則似乎不可應令河臣於迤北地面相度挑挖俾經老河  
 頭北而河臣料已熟籌緣未詳細聲明臣不得下口不淤老河  
 阻清在河臣料已熟籌緣未詳細聲明臣不得下口不淤老河  
 至奏稱河溜埽灣頂衝危險處所應裁灣取直酌量挑挖隄防  
 以免衝激等語查永定水勢湍悍斗折蛇行而土性沙鬆隄引  
 未可深恃是應於汛前挑引導入中溜俾工程不致出險此河  
 身不改挖引河而可免衝激之虞法自從前河員惟務於河溜險  
 知未雨之圖應如所奏令其籌度挖引預儲物料為鑲墊埽壩  
 之用其寺臺建壩原因地屬開挖引洩水受水也今既據埽壩  
 細勘該處隄外荒地不過數里誠恐開挖引洩水受水也今既據  
 南岸五工曹家務以下數十里俱不毛之土並無民居地而寬  
 闊可以容水將所請寺臺議建之石壩移於曹家務以下改建  
 草壩仍面寬十二丈約六分過水不特錢糧可省且渾泥漸淤  
 斥鹵皆成膏壤等語既曹家務較勝寺臺應下載在史冊永定河  
 渾水肥田古有成效如涇關中漳溉鄴下載在史冊永定河  
 漫溢處所土性淤肥麥收加倍亦其明徵應行令河臣留心審  
 度凡係迎隄荒濶窪薄之地皆可照依此法開壩洩渾放淤審

瘠其留泥注水之法或設陂以限之或挖塘以瀦之轉害為利  
 是在河臣之虛心實力新任直隸總督孫嘉淦現任條奏永  
 河道情形伏祈 皇上將 臣等所議建壩挑河之處 奏 勅  
 交河臣會同直隸總督 臣等所議建壩挑河之處 奏 勅  
 會議兵部尚書 臣等所議建壩挑河之處 奏 勅  
 直隸總督孫嘉淦 臣等所議建壩挑河之處 奏 勅  
 下七工抵盧溝橋 臣等所議建壩挑河之處 奏 勅  
 皆高其六工以下 臣等所議建壩挑河之處 奏 勅  
 水無異頭工二 臣等所議建壩挑河之處 奏 勅  
 河身狹處僅數 臣等所議建壩挑河之處 奏 勅  
 堅固汛發勢必 臣等所議建壩挑河之處 奏 勅  
 患也河臣顧琮 臣等所議建壩挑河之處 奏 勅  
 十里之廣闊無 臣等所議建壩挑河之處 奏 勅  
 勞更張終非長 臣等所議建壩挑河之處 奏 勂  
 以分其勢目今 臣等所議建壩挑河之處 奏 勂  
 底高於河面五 臣等所議建壩挑河之處 奏 勂  
 設異漲一河而 臣等所議建壩挑河之處 奏 勂  
 入則奔衝仍所 臣等所議建壩挑河之處 奏 勂  
 意謂沈底雖年 臣等所議建壩挑河之處 奏 勂  
 泥後淤淀池只 臣等所議建壩挑河之處 奏 勂  
 水口壅滯清池 臣等所議建壩挑河之處 奏 勂  
 若因勢利導以 臣等所議建壩挑河之處 奏 勂



金門閣北岸之張客皆建閘而挑引河已有成議臣等愚見以為張客之閘不必石工但建草壩再於兩岸相度地勢開建草壩寬六丈至十二丈為幸過水以六分至四分為度分洩之處既多則水緩不致衝刷隨時水長即可宣洩更不為洩多水小南岸金門閣上下多建數壩北岸少建使南洩之水常多水小則仍歸引河水大聽其漫流數年之後草壩朽壞舊河之水悉改而南即以淤高之河身障其北向趨下之路天然為患至於岸誠為堅實即沿河居民皆知漫流淤田之水無足為患至於視低窪之邨莊立圍隄以保護遷移沙不得溢入淀池則百姓攔淀築堤使雖遇異漲之水而泥沙不得溢入淀池則百姓永無淹沒淀池永無墊溢俟其辦理就緒裁去總河之費下無撤效力之人交與地方官如常保護上無興築賑濟之費下無料工作之擾漫淤於田中民享其利無礙於流於淀池水蹈其軌等因具奏前來臣等竊思上年六月利衝決隄岸我皇命特命大臣前往相度欲期永久莫安隨據協辦吏部尚書顧琮查勘奏請改築遙隄免衝決續經大學士鄂爾泰奉命命勘得永定河水性水勢俱非黃河比十里遙隄之議萬不可行擬於牛截河隄北改挖新河於南北兩岸建滾水石壩四座各開引河一道等因經總理事務大臣會同臣等議准在案今據兵部尚書協辦戶部尚書果毅公納親吏部尚書今授直隸總督孫嘉淦奏稱永定河衝決之患實因築隄而起莫若因勢利導等語查永定河隄工於康熙三十七年添築以來歷有年歲迨後新增隄壩均係先後測量水勢逐年添修仍不免衝決之患若能因勢利導使水盡歸南行誠為不治而治之上策但故

道久成旗民廬舍一時勢難更復必須相度全河形勢遍歷上下河干籌畫盡善今孫嘉淦奉旨補授直隸總督其於永定河地勢之高下河形之曲折水性之歸宿以及居民廬舍之遷徙必須一一詳勘慎重於始相應請旨飭下新任總督孫嘉淦河道總督顧琮會同復勘永定河志六三年接西老隄起築坦坡壩至武清縣龍尾止四十九里九分三年接西老隄起築坦坡壩在積河港邨北上接霸州下接靜海長五里乾隆三年築北隄自哈喇港接永清界起至賀家辛莊止乾隆四年築北隄自哈喇港接永清界起至賀家辛莊止乾隆五年築北隄自哈喇港接永清界起至賀家辛莊止乾隆六年築北隄自哈喇港接永清界起至賀家辛莊止乾隆七年築北隄自哈喇港接永清界起至賀家辛莊止乾隆八年築北隄自哈喇港接永清界起至賀家辛莊止乾隆九年築北隄自哈喇港接永清界起至賀家辛莊止乾隆十年築北隄自哈喇港接永清界起至賀家辛莊止乾隆十一年築北隄自哈喇港接永清界起至賀家辛莊止乾隆十二年築北隄自哈喇港接永清界起至賀家辛莊止乾隆十三年築北隄自哈喇港接永清界起至賀家辛莊止乾隆十四年築北隄自哈喇港接永清界起至賀家辛莊止乾隆十五年築北隄自哈喇港接永清界起至賀家辛莊止乾隆十六年築北隄自哈喇港接永清界起至賀家辛莊止乾隆十七年築北隄自哈喇港接永清界起至賀家辛莊止乾隆十八年築北隄自哈喇港接永清界起至賀家辛莊止乾隆十九年築北隄自哈喇港接永清界起至賀家辛莊止乾隆二十年築北隄自哈喇港接永清界起至賀家辛莊止乾隆二十一年築北隄自哈喇港接永清界起至賀家辛莊止乾隆二十二年築北隄自哈喇港接永清界起至賀家辛莊止乾隆二十三年築北隄自哈喇港接永清界起至賀家辛莊止乾隆二十四年築北隄自哈喇港接永清界起至賀家辛莊止乾隆二十五年築北隄自哈喇港接永清界起至賀家辛莊止乾隆二十六年築北隄自哈喇港接永清界起至賀家辛莊止乾隆二十七年築北隄自哈喇港接永清界起至賀家辛莊止乾隆二十八年築北隄自哈喇港接永清界起至賀家辛莊止乾隆二十九年築北隄自哈喇港接永清界起至賀家辛莊止乾隆三十年築北隄自哈喇港接永清界起至賀家辛莊止乾隆三十一年築北隄自哈喇港接永清界起至賀家辛莊止乾隆三十二年築北隄自哈喇港接永清界起至賀家辛莊止乾隆三十三年築北隄自哈喇港接永清界起至賀家辛莊止乾隆三十四年築北隄自哈喇港接永清界起至賀家辛莊止乾隆三十五年築北隄自哈喇港接永清界起至賀家辛莊止乾隆三十六年築北隄自哈喇港接永清界起至賀家辛莊止乾隆三十七年築北隄自哈喇港接永清界起至賀家辛莊止乾隆三十八年築北隄自哈喇港接永清界起至賀家辛莊止乾隆三十九年築北隄自哈喇港接永清界起至賀家辛莊止乾隆四十年築北隄自哈喇港接永清界起至賀家辛莊止乾隆四十一年築北隄自哈喇港接永清界起至賀家辛莊止乾隆四十二年築北隄自哈喇港接永清界起至賀家辛莊止乾隆四十三年築北隄自哈喇港接永清界起至賀家辛莊止乾隆四十四年築北隄自哈喇港接永清界起至賀家辛莊止乾隆四十五年築北隄自哈喇港接永清界起至賀家辛莊止乾隆四十六年築北隄自哈喇港接永清界起至賀家辛莊止乾隆四十七年築北隄自哈喇港接永清界起至賀家辛莊止乾隆四十八年築北隄自哈喇港接永清界起至賀家辛莊止乾隆四十九年築北隄自哈喇港接永清界起至賀家辛莊止乾隆五十年築北隄自哈喇港接永清界起至賀家辛莊止乾隆五十一年築北隄自哈喇港接永清界起至賀家辛莊止乾隆五十二年築北隄自哈喇港接永清界起至賀家辛莊止乾隆五十三年築北隄自哈喇港接永清界起至賀家辛莊止乾隆五十四年築北隄自哈喇港接永清界起至賀家辛莊止乾隆五十五年築北隄自哈喇港接永清界起至賀家辛莊止乾隆五十六年築北隄自哈喇港接永清界起至賀家辛莊止乾隆五十七年築北隄自哈喇港接永清界起至賀家辛莊止乾隆五十八年築北隄自哈喇港接永清界起至賀家辛莊止乾隆五十九年築北隄自哈喇港接永清界起至賀家辛莊止乾隆六十年築北隄自哈喇港接永清界起至賀家辛莊止乾隆六十一年築北隄自哈喇港接永清界起至賀家辛莊止乾隆六十二年築北隄自哈喇港接永清界起至賀家辛莊止乾隆六十三年築北隄自哈喇港接永清界起至賀家辛莊止乾隆六十四年築北隄自哈喇港接永清界起至賀家辛莊止乾隆六十五年築北隄自哈喇港接永清界起至賀家辛莊止乾隆六十六年築北隄自哈喇港接永清界起至賀家辛莊止乾隆六十七年築北隄自哈喇港接永清界起至賀家辛莊止乾隆六十八年築北隄自哈喇港接永清界起至賀家辛莊止乾隆六十九年築北隄自哈喇港接永清界起至賀家辛莊止乾隆七十年築北隄自哈喇港接永清界起至賀家辛莊止乾隆七十一年築北隄自哈喇港接永清界起至賀家辛莊止乾隆七十二年築北隄自哈喇港接永清界起至賀家辛莊止乾隆七十三年築北隄自哈喇港接永清界起至賀家辛莊止乾隆七十四年築北隄自哈喇港接永清界起至賀家辛莊止乾隆七十五年築北隄自哈喇港接永清界起至賀家辛莊止乾隆七十六年築北隄自哈喇港接永清界起至賀家辛莊止乾隆七十七年築北隄自哈喇港接永清界起至賀家辛莊止乾隆七十八年築北隄自哈喇港接永清界起至賀家辛莊止乾隆七十九年築北隄自哈喇港接永清界起至賀家辛莊止乾隆八十年築北隄自哈喇港接永清界起至賀家辛莊止乾隆八十一年築北隄自哈喇港接永清界起至賀家辛莊止乾隆八十二年築北隄自哈喇港接永清界起至賀家辛莊止乾隆八十三年築北隄自哈喇港接永清界起至賀家辛莊止乾隆八十四年築北隄自哈喇港接永清界起至賀家辛莊止乾隆八十五年築北隄自哈喇港接永清界起至賀家辛莊止乾隆八十六年築北隄自哈喇港接永清界起至賀家辛莊止乾隆八十七年築北隄自哈喇港接永清界起至賀家辛莊止乾隆八十八年築北隄自哈喇港接永清界起至賀家辛莊止乾隆八十九年築北隄自哈喇港接永清界起至賀家辛莊止乾隆九十年築北隄自哈喇港接永清界起至賀家辛莊止乾隆九十一年築北隄自哈喇港接永清界起至賀家辛莊止乾隆九十二年築北隄自哈喇港接永清界起至賀家辛莊止乾隆九十四年築北隄自哈喇港接永清界起至賀家辛莊止乾隆九十五年築北隄自哈喇港接永清界起至賀家辛莊止乾隆九十六年築北隄自哈喇港接永清界起至賀家辛莊止乾隆九十七年築北隄自哈喇港接永清界起至賀家辛莊止乾隆九十八年築北隄自哈喇港接永清界起至賀家辛莊止乾隆九十九年築北隄自哈喇港接永清界起至賀家辛莊止乾隆一百年築北隄自哈喇港接永清界起至賀家辛莊止



直接築共長八十一里九十五丈河出北埵十七號外循遙埵  
內行又於遙埵之北築越埵一道西自永清縣半截河邨後接  
北埵岸六工入號重隄起東至武清劉家莊後止長四十九里  
一百二十八丈三十二年河出遙埵外行遂以越埵為北埵三  
十八年改北埵為南隄四十五年北隄七工工頭西至北岸  
六工大隄八號接築北隄長四十九丈此南北埵大畧也  
又  
加築石景山隄會典事例七百一

四年補遙隄濬遙河開金門閘兩引河築長安城曹家務求賢邨  
半截河草壩郭家務灰土檻建高橋邨涵洞  
是年

命尙書公訥親勘故道正月總督孫嘉淦補築北岸求賢邨以下  
殘缺遙隄濬隄外淤塞遙河起三工接官鋪後訖五工何麻子  
營長八千五百二十丈凡四十七里三工汎內補遙隄十段濬  
遙河三段四工汎內補遙隄四十九段濬遙河三段五工汎內  
補遙隄一段浚展遙河五段四月總河顧琮奏開曹家務以下

郭家務小梁邨雙營冰窖三聖口等處遙河計四十餘里向淤  
遙河間段疏濬由三聖口直達津水窪入淀凡濬河一千七百  
丈面寬五六丈及八丈底寬三丈深一二三尺有差又金門閘  
壩開引河兩股分流西股自閘下至長安城草壩引河長三千  
三百七十二丈九尺長安城草壩引河自壩下至邨西南會金  
門閘引河長六百七十九丈九尺二引河會流處起至張貴莊  
西南入中亭河止長一萬七千四百五十二丈統計西股長二  
萬一千五百四丈八尺計一百十九里東股自畢家莊起至楊  
青口南長八千五百五十三丈一尺三寸凡四十八里兩河俱  
按舊河形挑挖面寬五六丈至十二三丈底寬三四丈至七八  
丈深三四五六尺有差畿輔安瀾志築長安城曹家務求賢邨半截  
河草壩郭家務灰土檻高橋邨涵洞詳下其歲修疏濬下口鄭



家樓東河心淤灘五百三十六丈面寬三四五丈不等深二尺  
 又六道口引河一百六十丈面寬十一二丈底寬九丈深二尺  
 五寸魚壩口展寬舊隄出水缺口並河嘴五處畿輔安瀾志自北岸  
 六工十六號起築北隄至東安縣賀家新莊止長三十六里永定  
 六河志其用銀長安城曹家務求賢邨半截河草壩郭家務灰檻  
 築遙隄共五萬六千六百九十五兩四錢四釐九毫金門闌石  
 壩長安城草壩以下引河並築隄埝共四萬九千二百六十九  
 兩九錢四分八釐永定河志總河顧琮奏金門闌壩工應  
 由家常莊至長安城又與長安城草壩合流若兩壩水勢僅一  
 引河分洩恐難容納今酌量兩股分送其西股自小楊青務由  
 牛牛河西岸至楊青口入津水窪庶傳送疾而汛漲不致旁溢  
 以上金門闌石壩及長安草壩應挑引河工程按顧奏永定  
 河志奪今據幾輔安瀾志漢名臣傳乾隆四年正月直隸總  
 督孫嘉淦疏言前奏金門闌上下多建草壩使河漸復故道但  
 建壩必開引河誠恐汛水大出不無旁決今於金門闌下增設  
 草壩一其引河不必復挑即歸金門闌引河中蓋此即永定河

五年築坦坡北埝石景山汛內片石土隄開引河復永定河故道

故道由中亭玉帶以達津歸海臣循舊迹開濬其新建草壩四  
 分過水使引河之中時有水一二年後邨城保固然後多開  
 草壩使水大出則故道可全得旨果然如是誠為善舉  
 且試為之正月大學士鄂爾泰會同工部奏會議直隸總督  
 孫嘉淦等奏稱覆勘金門闌石壩原議入分過水但一年之內  
 八分以建草壩一併減流至四分過水而南於金門闌之下長安城  
 草壩添建草壩一座以四分過水而南於金門闌之下長安城  
 水大則資抵禦再南北兩岸各設多壩非旦夕告竣請於南岸  
 一道以資抵禦再南北兩岸各設多壩非旦夕告竣請於南岸  
 郭家務以下七工冰窖地方各經多建草壩一處用埝裏頭以洩  
 凌麥二汛之水至汛各工既經多建草壩一處用埝裏頭以洩  
 下汛七八等工均可無庸修築並半截河以下引河隄埝等工  
 亦當量為減省統俟各壩建成引河疏就之後再將引河經由  
 地方城池郵路應行護衛之處詳細酌議築隄保護等語查永  
 定河形上游低落於河口身處郭家務石壩固應保護等語查永  
 務宜相幾今該督孫嘉淦等既稱郭家務石壩固應保護等語查永  
 之石壩移於曹家務改建草壩其郭家務石壩亦請改建草壩  
 之處會同總河顧琮詳查各款俱見相同應照原議改建草壩  
 引河不必另挑即瀋歸金門闌引河之處等語亦屬隨地制宜  
 又稱於冰窖地方量開早口一處是預防之中等語但汛水漲發  
 何歸宿有無防礙民舍田廬應令該督等妥協辦理



二月總河顧琮以葛漁城等處受淤接築坦坡北埝起六工北  
大隄尾至鳳河西岸武清蕭家莊長八千五百八十三丈五尺

乾隆五年二月直隸河道總督臣顧琮奏永定河下游之范甕  
口鄭家樓葛漁城一帶地窪積水上年凌汛水由鄭家樓東殘  
廢民埝缺口流出入沙家淀匯鳳河達津歸海臣於本年二月  
二十五日前往永定河口率同永定河道六格履看今歲凌  
汛已過凡應築隄工應疏河道即令辦理惟鄭家樓一帶低窪  
地畝渾水經由漸得受淤可望種收之利但其平地漫流漸往  
西北將來恐有礙及田廬當先籌畫北岸隄頂接連草壩約百  
餘丈靠壩殘缺民埝令河兵力作修補完竣以禦其西漫之勢  
下口一帶照例動項挑濬深通使其東注第下口疏濬惟額  
設挑河口方價銀並無椿料開銷之例若再請添設屬繁費  
查下口向有河灘產葦官地四十餘頃從前收數不過五六萬  
勛自專員經理以後每年所收數倍於前俱貯各工以為歲修  
於估銷冊內據實聲明造報上年霜降該道六格選委委員查  
收較前更多今議草壩可動撥此項官葦應用錢糧即可節省  
一面知會臣孫嘉淦商辦 畿輔安瀾志總河顧琮以淘河葛  
漁城向因積水蓄估未會施工今窪下地俱已受淤奏准接築  
坦坡民埝自新築未完大隄尾起至鳳河西岸蕭家莊止長八  
千五百八十三丈五尺 按永定河志六云北埝長四十七里  
一百二用銀一萬三千四百八兩六錢四分八釐 永定河  
十六丈

修石景山汎龐邨小屯天將廟後舊片石土隄用銀九千七百  
八十七兩三錢四分四釐六月顧琮奏開張貴莊引河尾閘長  
四百五十丈寬四丈深一尺展牝牛河起小楊青務長一千七  
百九十六丈面寬四丈七尺底寬二丈四尺深四五尺西股引  
河起無梁店長二千五十丈抽槽寬一丈深一尺東股引河起  
牛地東長千七百丈抽槽寬一丈五尺深一尺其歲修疏濬下  
口起鄭家樓舊埝順河灣至六口道邨後長千八百七十九丈  
五尺面寬二丈四丈至八丈底寬二丈深二三四五八九尺不  
等工用支自引河存剩項下 據畿輔安瀾志 直隸總督孫嘉淦請復故  
道九月大學士九卿會議

硃批依議速行其兩次建壩皆失於高乃顧琮與河員不能奉行  
盡善之咎著該督查叅初六日興工開金門閘之重隄濬西引河



十三日開南隄放水復行故道得

旨獎許

硃批永定河應歸故道朕已慮之久矣今孫嘉淦一力擔承妥協辦理寔屬可嘉俟一切善後事宜詳勘妥辦明年伏秋兩汛果保安瀾著該部議叙具奏至善後之事計最為緊要該督與河道總督從長妥議具奏至永定河既歸故道此後河道總督應否尙設之處亦著一併詳議具奏又

硃批開河之後朕日夜屢念覽此奏大慰朕懷矣非卿一力擔承斷不能成此事然此時尚未可侈然自足也必俟明年諸事妥協伏秋無妨然後可以慰眾望而吾君臣此舉方不為冒昧也

孫嘉淦又因御史周祖榮陳善後事覆奏放河以來涿良鄉永清固安霸等州縣近河邨落有宜築堰防護者已勸民自築並

無應遷徙處民情難靜而易動惟當安百姓身家不可張大其

事驟驚愚民之耳目

五年九月大學士九卿奏會議得直隸總督孫嘉淦等奏稱永定河前散流於固安

霸州之野泥留田間而清水歸淀間有漫淹不為大害自築隄以來始有潰淤之患雖歲糜帑金訖無成效乾隆二年大學士鄂爾泰等勘明於金門開建石壩一座下挑引河即係永定河故道惜其壩身太高不能過水乾隆二年臣與訥親合詞具奏請於金門開之上下再建草壩務令過水以爲漸復故道之計荷蒙 聖恩俞允臣隨與河臣顧琮相度於金門開下長安地方建草壩一座乾隆四年告成壩身又失於高上游不能過水而下口改流於鄭家樓等處洩水河臣顧琮與臣商酌下口既已宣暢則上游放水似可暫緩乃去秋今秋兩汛經過而家樓逆折而北歷龍河鳳河雅拔河之下游清水俱有壅滯且去北運河不遠倘再冲汛恐礙運道若欲築隄挑水使何所底止不惟地已淤高工費浩繁且仍係東淀下游引水使入西沽之北今勘入口之處逼近運河居民稠密渾水經流終非長策則是下口之道窮必於上游放水金門開之引河東西二股自畢家莊分流東股歷牛坨蒲坨等處由津水窪入淀渠身深通但歷邨莊頗多水勢不能寬展其西股河道俱行曠野下口入中亭河一百餘里之內止有蘇家橋等處邨莊尙需保護中亭及玉帶淀之處止有范家口蘇家橋等處邨莊尙需保護中亭及玉帶



河南隄尚須加鑲其餘並無妨礙邨莊城垣之處河身寬大兩  
岸開展詢之士人僉云此係永定河故道應於兩股分流處將  
東股之口築高數尺遇異漲之水則兼入東股以資銷滅尋常  
汛水專走西股因至金門開再行相度不見石壩上不過數十  
卽係河流頂冲之所於此處開一土壩不必草裹石門引河順  
展寬深則全河之水頃刻可過一土壩即入金門引河較肥  
流暢達今水甚小斷無冲淹將來汛水漲發散入田野民收  
映之利經流歸槽安行故道即使間有漫溢不過一二野莊較  
之潰隄淤淀之害不及十分之一即使保此邨莊不過零星疏  
築較之歲修搶修之費亦不及十分之一使保此邨莊不過零星疏  
卽係大學士鄂爾泰奏議開之河今開隄之處並非新有更張  
壩之上與訥親與臣原奏相符合係已成之議並非新有更張  
總而計之與下親與臣原奏相符合係已成之議並非新有更張  
則費小而害輕築隄束水則費大而害重熟思此策更無二計  
開隄放水日期不可遲延今年所至細加相度預爲保護謹擇  
放之使出可以操縱由人因其所至細加相度預爲保護謹擇  
於九月初七日興工將引河之內整理通順出口之處挑挖疏引  
仍令訥親前來公同開放水屆期臣與河臣願琮親至其所可  
鄂爾泰奉命勘擬於半截河隄北開挖新河於南北兩岸  
建滾水石壩四座各開引河於南岸金門開挖新河於南北兩岸  
河故道接壯牛河者爲引河開濬深等因經建壩入十丈以運  
直隸總督孫嘉淦奏請將張客之閘不必石土但建草壩再於

南岸金門開上下多建草壩北岸少建使南洩之水常多等因  
經臣等議以永定河之水若能因勢利導使水盡歸南行誠爲  
不治而治之上策覆令督臣會同河臣覆加細勘具題再議嗣  
內入分孫家塗等覆勘金門開石壩原議入分過水但一年之  
地方添建草壩一座以四分過水仍商酌於金門開之長安城  
爾泰會同工部議准亦在案永定河歸復故道屢經勘議因形  
勢難更改是以中止而下游經水之處復故道屢經勘議因形  
築終非經久之計故原議於上游添設草壩而更改之初宜歸  
南行但全河之水悉行開放雖係開復故道而更改之初宜歸  
詳慎前經該督會同河臣奏稱於金門開之長安城地方建  
築草壩四分過水分南門下因壩身仍高不能過水而河臣顧  
琮又以下口改移於鄭家樓等處洩水商令上游暫緩放水亦  
屬河臣慎重經理之意今下開隄經該督親勘實無宣洩  
善策請乘水涸流細於金門開之善策請乘水涸流細於金門開  
之計查大學士鄂爾泰等議原案永定河放水以爲漸復故道  
全河形勢遍歷上下河干方可籌畫善定河放水以爲漸復故道  
該督等通身籌算就金門開現成引河乘時放水以爲漸復故道  
墳墓應令飭地方官預爲加意防護東股水道必由之邨莊民舍  
自應於分流水之處築壩攔水雖據該疏稱遇異漲之水始行  
分洩但永定水性靡常倘遇汛漲之時西股下流稍有壅滯以  
致橫溢旁注或東股水入轉多而附近之邨莊民舍未經預爲  
防護淹漫爲患亦未可定應令督河二臣先事預防至中亭玉



帶等河加以永定河水匯注增流其南隄應行加鑲之處應令  
詳勘加鑲保固五年直隸總督孫嘉淦奏永定河歸復故道  
一案臣前奏明於本月初七日與工部會同於金門開河之  
員外至金門開河臣顧琮已到工部會同於金門開河之  
三日至金門開河臣顧琮已到工部會同於金門開河之  
重隄二十丈挑濬河槽二股現將東股閉塞令其專走西股  
其金門開河有淺處相度開挑自楊青起至李各莊止其  
挑深共三千六百餘丈每日用夫二千名詢之居人耆老  
僉云渾水散漫不過數寸尺餘一日二三日即涸而所過田  
成膏腴從前過水之時間有漫淹不為大害官紳士民過謀  
同十五日後各工俱竣十六日辰時開放水頃刻全河已過  
軌安流善後事宜容勘議另奏又疏十六日開水頃刻全河  
放至近河岸故道隨卽策馬沿流而南見河循軌二百餘里  
內至清不過散漫平流不過十數處易於保護兩岸地勢平  
入後清不過散漫平流不過十數處易於保護兩岸地勢平  
盪刷不過數里水色已清將來不致潰溢又隨流而東睹其  
十月江南通督高斌直隸總督孫嘉淦奏永定河歸復故道  
言永定河應於固安城南霸州城北等處各官履勘據報涿  
接連保定縣城西沽入海則上游漲水自銷順流東下由津  
圍城保定縣城西沽入海則上游漲水自銷順流東下由津  
根偏溜應加寬厚其路障以東至牛頭莊北至霸州東路五  
餘里議築越隄作重障議行

御史周祖榮稱永定河改由故道所有近河村落不無漫溢請  
酌給遷費等語查放河以來嚴飭各官履勘據報涿州良鄉永  
清新城雄縣固安霸州等縣其中近河村落有無庸築堤防  
護者有宜築一面者有宜築兩面者俱已勸諭居民自行  
修築並無必應遷徙之處緣此歷年過水民皆聚居高處間  
有散居低處者令止在木柵挪移地方官量加資助亦無庸  
與遷費別行安插又稱豫防淹漫地畝查明存案將來撥補  
給價之處尤屬難行蓋渾水經由若止漫流平過則地皆於  
事可種獲如改流頂衝之處必須隨時防護即有衝塌亦必  
軌民情安靜一切善後之圖惟當周詳慎重以安百姓之身  
驚愚民之耳目

六年堵金門開放水隄口展雙口等處河挑葛漁城河槽濬新河  
口以下開川字河築張客曹家務月隄改郭家務壩築胡林店雙  
營小惠家莊等壩

正月十八日

命大學士伯鄂爾泰尙書公訥親乘驛前往會同總督孫嘉淦總



河顧琮悉心查勘又因永定河放水經理未善以致固安良鄉  
新城涿州雄縣霸州各境內邨莊地畝多有被淹之處孫嘉淦  
奏永定河工公議暫堵隄口俟引河挑挖寬深再行開放臣實  
不敢扶同

按此奏略見  
永定河續志

諭以不必固執已見二月總河顧琮奏永定全河之水於平家莊  
出口入鳳河達大清河乾隆二年劉鑲挑挖雙口以上至平家  
莊長九百餘丈僅寬三四五丈不等應展挖寬深並請於葛漁  
城北埵外至龐家莊抽挑河槽引啞叭河水入龍河卽以挑河  
之土培築北埵自平家莊前起至雙口橋南長一千一百五十  
四丈面底均加寬二三丈深四尺五寸至五尺不等河坡挑寬  
一丈深三尺三月顧琮奏挑河築隄及工程既經准行復議從  
中阻汎漲設有疏虞咎將誰歸此事已與督臣意見相左臣在

任無益

按此奏略見  
永定河續志

諭責之又奏金門閘以上新開隄口現在堵閉惟舊河身自金門  
閘新河口以下至北蔡淤平一千餘丈必須挑挖分爲四段自  
北蔡起至趙家樓一百餘里較金門閘低三丈餘其間淤高十  
六段先挑八段長一千四百餘丈趙家樓以下至八工尾調撥  
河兵挑濬自鄭家樓至西蕭家莊計長十餘里應挑直河自西  
蕭家莊魚壩口鳳河下游調撥岱船祿夫疏濬部議覆准挑北  
岸二工麻家莊二百二十丈三工求賢莊九十二丈十里鋪二  
百六十丈四工雅地一百五丈五工北戈奕一百二十四丈南  
岸四工官莊三百丈五工鹹廠一百七十丈曹家務二百五十  
丈面寬八丈至十四丈底寬六丈八丈深三四五六尺不等又  
大學士鄂爾泰議覆鄭家樓至魚壩口歸鳳河一帶就現在淤



墊處開濬疏通並將五工以下河溜逼近河根如曹家務何麻子營半截河四聖口武家莊安瀾城等處切挑河唇截挖淤嘴於麥汛前趕挑入段又啞吧河下游葛漁城南淤高瀝水無路應於北埵外挑河槽一道引啞吧河水入龍河二水合流難以容納於龍河之東挑洩水溝導龍河水下游至龐家莊會入鳳河計挑北岸五工何麻子營一百六十五丈六工半截河一百八十五丈上七工四聖口一百六十丈下七工五道口一百五十丈入工安瀾城一百九十丈南岸五工曹家務一百四十五丈上七工武莊一百八十丈入工宋流口二百五丈均面寬五丈五尺深五尺五寸至六尺五寸不等北埵河槽長一千八百餘丈面寬二丈底寬一丈深三尺龍河東水溝長七千餘丈面寬一尺斜深二尺

據畿輔安瀾志

顧琮又奏開川字河四段長一千二

百丈左支河長二百三十丈右支河長二百有七丈據工部奏合之堵築南二工放水隄口等工用銀一萬七千八百四十九兩九錢六分據永定河志又奏築北岸頭工北張客月隄起天字四十三號至四十六號長五百丈頂寬二丈底寬八丈十丈不等高一丈三尺南岸五工曹家務張字十八號至二十號長四百五十丈頂寬二丈底寬十二丈高一丈五六尺七八尺不等據畿輔安瀾志用銀一萬六百兩永定河志曹家務月隄用銀六千歲修疏濬下口自鄭家樓南起至西蕭家莊東歸魚壩口河止長二千十丈面寬五丈四尺至七八尺底寬四五六丈深三四五尺不等又自閻家莊西起至閻家莊東止長九百三十丈寬四五六尺不等深二尺又展寬新河自二光民隄缺口起至又光廟止長五百一十六丈五尺寬二丈至三丈三尺不等深三尺

乾隆五年



九月大學士九卿等奏議江南河道總督高斌等稱永定  
河下口淤壅亟應改移於固安城南霸州城北以順勢  
而引河兩岸不設隄防其霸州城郭圍築護隄近槽漫  
低田可收淤肥之利其霸州城郭圍築護隄近槽漫  
爲西入中亭河會西流東下由津水由玉帶河轉而東  
於固南霸北之間順流東下由津水由玉帶河轉而東  
海尾間寬則上游漲水消退自易此實天然最順形勢  
地或遇春麥汛以前令水由西引河入河則偏西一帶  
引河再加修築隄防順其於今冬明春半年之內預爲  
可以防護者築隄順其於今冬明春半年之內預爲  
痼疾以起至甯家口接連上六州河郭應築護隄圍  
餘里以起至甯家口接連上六州河郭應築護隄圍  
粘補以起至甯家口接連上六州河郭應築護隄圍  
頭全開以起至甯家口接連上六州河郭應築護隄圍  
俾之全開以起至甯家口接連上六州河郭應築護隄圍  
水現且處此趨秋後勢已斷流且可不必理至金門河  
口大縣可以用草裏頭不必遠令展寬倘遇伏汛盛漲  
其定縣城以西無虞年自後如新莊北河順安瀾起至  
保定縣城以西無虞年自後如新莊北河順安瀾起至  
止玉帶河以溜逼隄根最險要應加寬厚起至城東路  
艾頭村接連營田圍隄長五十餘里臣孫嘉淦路瓏瓏  
估加築月隄一道以作重隄臣等勘得該處玉帶河形勢  
即永

定河水不由西下其西淀白溝諸水至此收束太緊亦應修理  
合詞會奏等因查乾隆二年八月內大學士鄂爾泰奉  
命親往詳勘永定河勢擬於南岸金門閘建壩入十丈以  
河故道接牝牛河者爲引河開寬濬深循其故道於下游  
皆得逆注爭流俾推盪泥沙而東去酌改開濬事宜等  
總理事務王大臣會同臣等議准在案本年九月初一日  
總督孫嘉淦奏稱永定河從前散流於固安霸州之野始  
間而清水歸淀間有漫溢不爲大害自築隄束水以來有  
隄道足容納全河之水應於二股分流之處將東股之  
故道尺遇異漲之水兼入東股尋常汛水專走西股再金  
閘以上開一土壩不用草裏石鑲但令掘展寬深則全河  
頃刻可過一土壩不用草裏石鑲但令掘展寬深則全河  
臣等議覆均照所請辦理在案九月十八日欽奉  
經工部行文欽遵今據河道總督孫嘉淦等詳悉相度確  
由處所應經開闢之處應如所奏於東西兩河引水歸淀  
門閘以上既經開闢之處應如所奏於東西兩河引水歸淀  
定西淀白溝諸河加幫修理各工先後興修六年直隸河  
總督顧琮奏永定河從前數百里內任其游蕩遷折水  
霸北涿東武西皆其故道前被數百里內任其游蕩遷折  
伏秋大汛當其冲者田廬被淹民苦水患是以康熙三  
水不爲民患聖祖仁皇帝命帑開河築隄也今金門閘壩  
頃刻可過一土壩不用草裏石鑲但令掘展寬深則全河

順天府志四十一

三



霸北良東永西地方百里較從前地面僅四分之一勝於前伏大淀  
久經淤成平陸是游蕩之地狹於前而容水之淀小於前伏大淀  
汛漲四漫橫流水必深於前此今昔之異也況生齒倍人煙稠  
未便村遷徙豈能處處防護水無定實有所難現在試看  
於凌汛水已盈滿兩岸漫出若經伏秋大汛水勢倍增則漫淹  
更甚有必然者查乾隆二年內汛水異漲從北岸張客漫口洩  
田舍即淹沒難堪查異漲之年雖尋常大汛十分之三不  
等於平常汛水十分之六今引全河南注倘遇伏秋盛漲較之  
從前鐵狗漫出水勢分數必然大況永定河之所以為患者  
總以渾水淤淀下游不能暢達之故今雖名為改復故道實係  
導水於兩淀之間若引河淺狹則有漫淹之患寬深則有淤淀  
之虞竊思先王因害而修利不可修利以倡害改復故道一語  
雖名為上策有害民生萬不可行夫渾水若無隄而有岸雖一  
漫溢不致奪河如漳河是也今永定河改歸故道無隄無岸一  
溜當其沖者必致為害此其可慮也今若將河身挑挖寬深導  
之盡入玉帶河雖清流可以刷渾不致淤塞但下游終歸於淀  
一入止水漸積必淤東淀既淤則勢如扼吭將來玉帶河亦必  
因之而淤並西淀白溝河水無路達津况伏秋大汛河水漲發  
出槽四漫水性就下溜之所趨得勢如奔流則必自刷一河滿行  
奪溜其引河下口亦必立見其淤即如雍正十一年麥汛天開  
引河於三角淀之南寬七八十丈深一丈二三尺不等迨伏秋  
汛水出槽漫過三角淀北另刷一河隨將天開引河一夜淤成

平陸今將引河挑挖斷不能如天開引河之寬深則將來之引  
河不免淤墊此其明驗也玉帶河乃西淀之尾間眾水之總匯  
寬深通暢由東淀入大清河即東淀之尾間兼之西淀諸水總  
匯達津歸海東淀之有大清河即西淀之尾間兼之西淀諸水總  
河金門閘以外固新壩一帶地勢窪下並無河而舊河南自  
郭家務老隄接築隔淀坦坡地勢窪下並無河而舊河南自  
河以下隄外遠築隄四里至龐家莊此兩隄相距三十  
餘里與其挑無岸之水不歸津此有隄之河與此兩隄相距三十  
者多而不知者少言之大清河不歸津此有隄之河與此兩隄相距三十  
勢權事理之重輕使小民不致受水之害亦無淤淀之虞乃為  
經久之良圖永定河自築隄開河導水入淀以來原以永衛民  
生轉致淤淀為患蓋因濁流不入水故也  
諭旨令渾河別由一道入河勿使入淀可謂探本清源一策而  
舉其要凡治渾河毋能遠越者也今欲為永定河籌萬全之策  
首當令其別由一道入河即別由一道入河即別由一道入河  
惑云河流渾濁淤沙相半流既久迤邐大段湧流耳此即季  
為今之策止宜寬立隄防約水勢使不遷於外之流與黃河相  
馴增築遙隄之宜寬立隄防約水勢使不遷於外之流與黃河相  
似應仿潘季馴治黃河築遙隄河唇高於隄外之流與黃河相  
外可築遙隄與舊有遙月兩隄連絡相接既於上游兩岸縷隄之  
又伏二汛做勻沙其有築遙月兩隄連絡相接既於上游兩岸縷隄之  
麥伏二汛做勻沙其有築遙月兩隄連絡相接既於上游兩岸縷隄之  
南運河淤與隄頂相平亦必高於河唇倘遇伏秋異漲漫過縷



隄而月隄之內地既高於河唇隄又高於縷隄則漫溢之水必  
盈科而返此理勢之必然者即遇異漲既於下游河唇防護又有現  
在減水各壩無虞漫決永定河之病在於挑河之土加培高水難  
速下應將五工以下之河唇挑數百丈循其挑河之土加培高水難  
仍以將半截河之前總下大隄挑斷之法挑川字河至韓家樹之東入大道  
清河亦即以挑河之土引容納南一帶瀝水暨北城龍鳳外起至鳳  
清下亦免挑河之土引容納南一帶瀝水暨北城龍鳳外起至鳳  
止以挑河之土引容納南一帶瀝水暨北城龍鳳外起至鳳  
即西挑河之土引容納南一帶瀝水暨北城龍鳳外起至鳳  
至西挑河之土引容納南一帶瀝水暨北城龍鳳外起至鳳  
大隄挑河之土引容納南一帶瀝水暨北城龍鳳外起至鳳  
再於鄭家樓疏濬支河一道於葛坡城支河與北股引河合流資分  
有減水與石草各壩以減水勢又有縷隄以資捍禦下口通暢既  
上等會勘永河舊河五全計也八工逐漸折而東勢既不順  
角會勘永河舊河五全計也八工逐漸折而東勢既不順  
且防俾漸復其舊道已近應改由鄭家樓北道從引河東勢既不  
隄防俾漸復其舊道已近應改由鄭家樓北道從引河東勢既不  
金遠請開隄復其舊道已近應改由鄭家樓北道從引河東勢既不  
俾遠請開隄復其舊道已近應改由鄭家樓北道從引河東勢既不  
請遠請開隄復其舊道已近應改由鄭家樓北道從引河東勢既不

淺狹又經淤塞應再加開挖寬深使麥近民田仍可收一麥之  
容納至伏秋大汛然後應力有疏濬巨馬牛等水匯為一河過  
利數年後挑淤疏濬費力有疏濬巨馬牛等水匯為一河過  
不免淤塞挑淤疏濬費力有疏濬巨馬牛等水匯為一河過  
惟是亭過於淺狹應開濬復乘舟查東西各河由中亭帶  
入口之處甚多應於濬內開濬復乘舟查東西各河由中亭帶  
高淤之處甚多應於濬內開濬復乘舟查東西各河由中亭帶  
道三亦可資其法疏濬則水清過路引河或與大河相並開成二  
經由亦可資其法疏濬則水清過路引河或與大河相並開成二  
但恐淤河不能容納至濬將沙過路引河或與大河相並開成二  
應添設犁船之類歲加疏濬不令淤積再引河入南游內致有墊估  
隄防即有透泥隔之一類歲加疏濬不令淤積再引河入南游內致有墊估  
自路障東至艾頭總接連營田圍隄其長至五長隄應移身應  
仍留分道異漲即由總接連營田圍隄其長至五長隄應移身應  
應保留分道異漲即由總接連營田圍隄其長至五長隄應移身應  
將高橋以南民後開隄放水再原議令水由東股引河以蓄固南  
積水若運流經此則積水無歸今另議開濬引河以蓄固南  
水勢應毋庸再行開濬積水無歸今另議開濬引河以蓄固南  
以運水淤淀下河淺狹則漫寬深則淤今由引河導實係導水  
於兩淀之間引河淺狹則漫寬深則淤今由引河導實係導水



清流可以刷渾但下游消歸於必因之入而止水漸積必淤諸水既  
清則勢如扼吭將來玉帶亦必歸入之而淤積必淤諸水既  
淤則勢如扼吭將來玉帶亦必歸入之而淤積必淤諸水既  
無路達津深為慮等語查玉帶亦必歸入之而淤積必淤諸水既  
塞入臣與臣等所見相同臣等亦必歸入之而淤積必淤諸水既  
泛入則已必無所施又顧則以東雖係由淤積故道無可疏濬  
池若淤則人力必無所施又顧則以東雖係由淤積故道無可疏濬  
遇大汎漫其勢必下則必無所施又顧則以東雖係由淤積故道無可疏濬  
如遇者輕重不同必下則必無所施又顧則以東雖係由淤積故道無可疏濬  
為患為害與隄岸潰決相類則必無所施又顧則以東雖係由淤積故道無可疏濬  
論旨為害與隄岸潰決相類則必無所施又顧則以東雖係由淤積故道無可疏濬  
能違越等語查從前河道固引河導入玉帶清源內凡治河莫  
勝泥田多查從前河道固引河導入玉帶清源內凡治河莫  
則泥田多查從前河道固引河導入玉帶清源內凡治河莫  
注以不為渾水過於玉帶河以東若穿入論旨實無違越與從前全河  
則以不為渾水過於玉帶河以東若穿入論旨實無違越與從前全河  
道原因下口無久善之策是以有歸復故道之舉今據臣等  
琮議稱永定河挑挖之病在於挑河之土培築北堤於鳳凰  
以下之挑河挑挖之病在於挑河之土培築北堤於鳳凰  
下之挑河挑挖之病在於挑河之土培築北堤於鳳凰  
河至韓家樹之東入挑河挑挖之病在於挑河之土培築北堤於鳳凰  
將郭家樹之東入挑河挑挖之病在於挑河之土培築北堤於鳳凰  
引河資務之東入挑河挑挖之病在於挑河之土培築北堤於鳳凰  
合流蓋以資務之東入挑河挑挖之病在於挑河之土培築北堤於鳳凰

分洩愈暢京南一帶瀝水概由龍鳳等河合流入大清河清  
合流愈暢京南一帶瀝水概由龍鳳等河合流入大清河清  
另挑一河引土培築北堤於鳳凰  
至西沽之西入挑河挑挖之病在於挑河之土培築北堤於鳳凰  
增築遙隄與舊有遙隄相連既可重層保障又可於凌汛  
所築遙隄與舊有遙隄相連既可重層保障又可於凌汛  
量放淤令其高於須酌高於挑河挑挖之病在於挑河之土培築北堤於鳳凰  
不致淤高工於須酌高於挑河挑挖之病在於挑河之土培築北堤於鳳凰  
顧致既稱五工以下可以查舊河下遊即使並挑豈能永無淤阻但  
且開河放水各工以下可以查舊河下遊即使並挑豈能永無淤阻但  
所議試行亦不為害如原議將玉帶何必多用三年中必確有所見  
改由新河蓋各工以下可以查舊河下遊即使並挑豈能永無淤阻但  
東加築何處行走俱係應行等事因開濬東西高厚路無益再為  
水道由何處行走俱係應行等事因開濬東西高厚路無益再為  
稱臣至金門少蓋因漲水處見上遊兩隄內河水刷寬新河兩岸  
漫出之水甚少蓋因漲水處見上遊兩隄內河水刷寬新河兩岸  
溜水面寬至七八丈四五夜不息將河中自刷寬新河兩岸  
水甚深是以漫溢較少自金門至蘇家橋處將河中自刷寬新河兩岸  
約相同蘇家橋以下於畢家莊各處將河中自刷寬新河兩岸  
東引河槽直瀉現於畢家莊各處將河中自刷寬新河兩岸  
未可定其東引河槽直瀉現於畢家莊各處將河中自刷寬新河兩岸  
股由黃家河歸津水窪因係三股一勢將來水落時仍歸東歸西向

頁五寸五十四上

竟



元明以來從無淤壅自濁漳入運由三汭歸海其泥沙倍於  
永定且流之已數十年而汭河及海口並未見少淤墊之處  
此其明驗等因一摺於本年三月十四日奉硃批大學士  
鄂爾泰等書事五摺親會同該部議奏欽此又顧琮奏為  
河築隄等事蕭家莊又自蕭家莊起挑川右河俱歸至大清  
道至西蕭家莊又自蕭家莊起挑川右河俱歸至大清  
字左河自二光等起挑川右河俱歸至大清  
沙岐圓頂岡隄等起挑川右河俱歸至大清  
口共長四十六里起挑川右河俱歸至大清  
北河起至鳳凰之麗家莊止另挑一河引雅拔河龍河之水入  
鳳河使北來瀝水歸宿有區再於鳳河下游之麗家莊起挑  
一河至西沽之水入大清河使分於鳳河下游之麗家莊起挑  
建涵洞等處一請加築月送等隄除北岸頭工北張客南岸五  
工曹家務二處月請加築月送等隄除北岸頭工北張客南岸五  
連絡以備放淤又南岸二工北蔡舊尚有南岸頭工北張客南岸五  
隔隄以備放淤又南岸二工北蔡舊尚有南岸頭工北張客南岸五  
岸求賢莊至胡林莊應加築月送等隄除北岸頭工北張客南岸五  
應加築月送等隄除北岸頭工北張客南岸五  
水密以下舊有隔堤坦坡等工至洞子門止今應自西隄酌量開通  
坦坡長五十餘里其開濬東西一洞子門止今應自西隄酌量開通  
道共長五十餘里其開濬東西一洞子門止今應自西隄酌量開通  
等因俱於本年三月十六日奉硃批大學士鄂爾泰等書事  
訥親會同該部議奏欽此又據顧琮奏稱永定河下口通川字  
河等工關係緊要目今下口西蕭家莊以下雖有河水通行

莊無損復查凌汛後接發異漲較之秋汛更大乃從來未有之  
事而近下流新河莊前凌汛漫出之水已涸乾之處行犁佈種  
復漫溢是以向未全涸水自涸乾之處行犁佈種二月四日重  
獲毋庸豁免錢糧其未涸處自當豁免現飭地方官造冊等  
因各具奏前來伏思自古治水之法疏濬決排以順水性第從  
前野曠人稀可以順其瀾漫今勢有不得不為之隄防者况鄂  
定河水性湍悍泥濘沙易決易淤惟在修治得宜應如伯鄂  
爾泰等所奏將半截河等處大隄及支河各工如下河唇淤高  
所挑挖並將上游縷隄外增築透月等隄但總顧琮議稱渾水  
過玉帶河於東穿入淀內積久必淤今若不照該總顧琮議  
以入運開河支河引水入淀積久必淤今若不照該總顧琮議  
沙盡入運開河支河引水入淀積久必淤今若不照該總顧琮議  
一當伏汛致礙運道行永定河並淤海口且大清河相運道不遠  
潰入運河致礙運道行永定河並淤海口且大清河相運道不遠  
果不致有礙運道行永定河並淤海口且大清河相運道不遠  
題其新開隄口業已備料堵閉河道並應行幫築隄工造冊全  
書訥親等奏會議直隸總督顧琮奏稱大學士鄂爾泰等書事  
以河另開支河引水入淀積久必淤今若不照該總顧琮議  
運河致礙運道行永定河並淤海口且大清河相運道不遠  
西兩淀會流達津之尾閘萬全臣運道不遠萬一不能容納  
並非止水正可助大清河以刷渾更深實足容納北運亦係  
虞三汭河以及海口乃百川朝宗之總匯又非大清河可比自

直隸通志卷四十一

三







濬銀兩內動用辦理以上各工俱照歲修例估報等語查新添  
各工既經停止覆估各工均關緊要應照所奏辦理惟是顧琮  
奏內又稱伏秋汛臨惟仰仗聖主洪福河伯効靈得在顧  
宣通穩固實非臣所能保其不致下壅上決之虞者等語在顧  
琮以鄭家樓以下無一定河路四五兩年大汛後復有東淤西  
軌兼之改河後斷溜沙停子游漸次淤迴非上年形勢其八  
工淤墊更甚必須挑川字河等處為河作岡岐岸始能容洩暴  
漲顧琮目擊情形兼籌久遠雖非漫河為此議但永定河亦不  
出疏濬加培兩策若因下游於改河之後更加淤墊不能宣洩  
汎漲自應酌加開濬深通亦不可拘歲修疏濬之虞亦殊非確  
作川字河內稱岸即不能保無上壅下決之虞亦殊非確論又  
顧琮另摺內稱五尺高之埝豈能禦洪伏汛漲水性穿  
下直趨北埝以五六尺高之埝豈能禦洪伏汛漲水性穿  
埝而為漫淹田廬等語顧琮既如此陳奏豈可因前議新工停  
止不為變通料理惟稱悉照部議挑即了事且河道歲修  
工程增減原無定則尤未可概以歲修常例拘泥推諉應令顧  
琮就現在情形速為妥辦六年六月直隸總河顧琮奏永定  
河經大學士鄂爾泰等將應挑浚河道並應幫築隄工一切  
事宜具奏奉旨旨大學士九卿議奏欽此應候議覆但臣於  
金門閘以上隄口合龍之後將上下各工細勘有最關緊要  
隄口後更加險要雖有北張客向係頂上各工此應勘有最關  
隄外築月隄一道長五百丈估需銀四千四百餘兩又南五工

曹家務係頂沖大溜臣於乾隆三年七月內在該工督率搶護  
目擊情形實係通河最險之工今河身漸淤較前更險亦無遙  
隄應築月隄一道計長四百四十餘丈約估需銀六千二百餘  
兩以上二處月隄應急修築若俟議覆後與別項隄工河工一  
同估修既恐大工難一時並舉又恐有誤汛期是以各壩詳下  
臣一面撥動要工銀兩上緊趕築務於麥汛前完竣

七年開大河灣引河築王慶坨范甕口隄埝築清涼寺張仙務五  
道口等壩

三角淀北八工尾大河灣挑挖引河用銀二萬七千六百五十  
七兩七錢六分四釐王慶坨范甕口接築隄埝用銀一千三百  
二十七兩七錢九分六釐

據永定河志十 六年十一月直隸  
部員外郎方觀承永定河道六格等由王慶坨沿河至郭家  
務長安城金門閘鐵狗等處過河循北岸北埝至龍河鳳河安  
光一帶南抵大清河復由半截河求賢邨至盧溝橋石景山所  
有隄掃工程及上下游各情形通行查勘熟籌全河機宜惟在  
尾間通暢下不壅則上游各情形通行查勘熟籌全河機宜惟在  
趨始可收暢行之效從前大清河淤高夾束泥沙擁入中永定河順溜急  
不能避淀趨河而兩淀日益增高夾束泥沙擁入中永定河順溜急  
辛張策城三角諸淀屢改屢淤皆成原陸清淀渾流入止水故勝芳

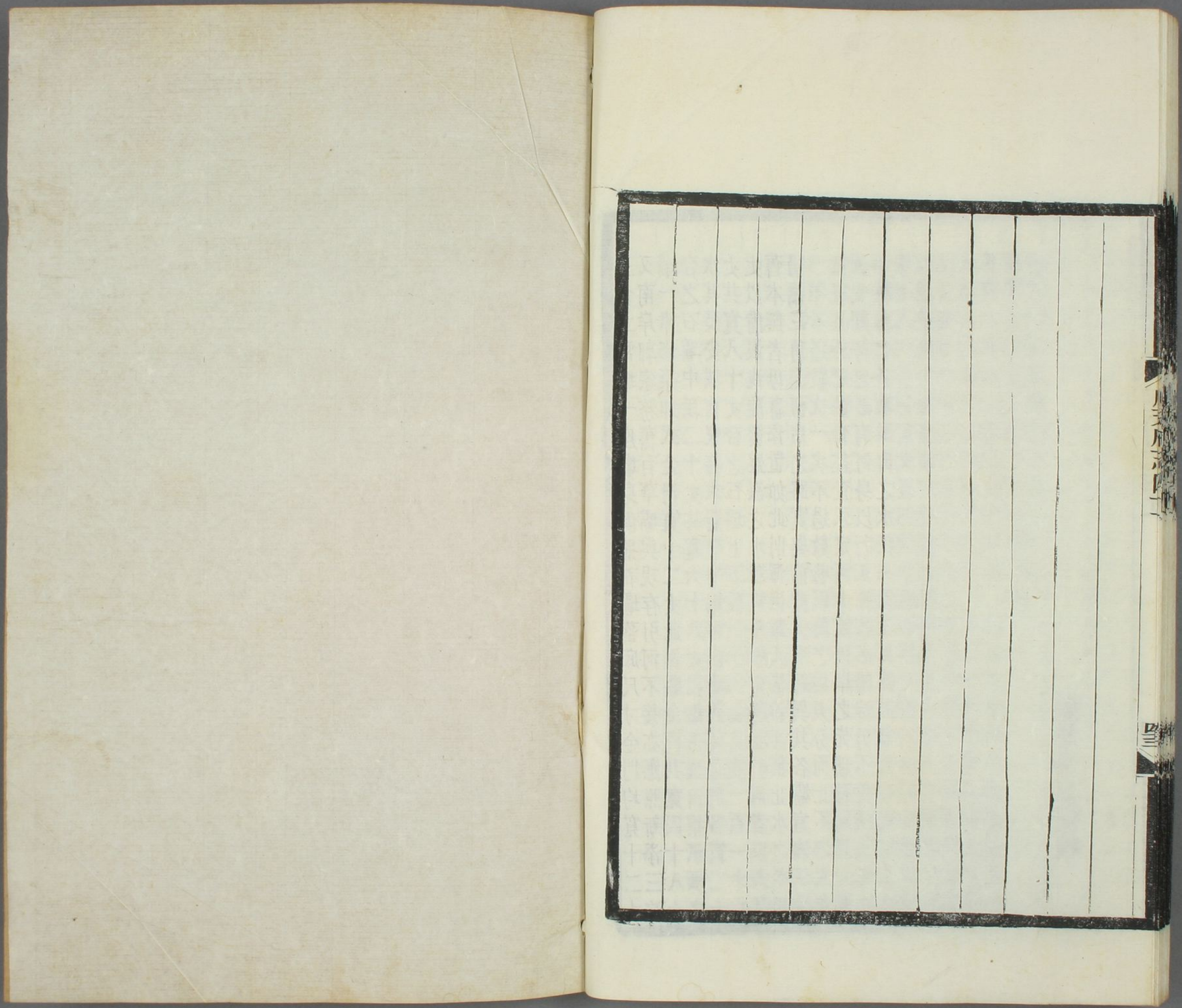


尾間既塞胸腹亦病用是三角淀自下而上逐漸淤高水無去  
路遂由鄭家樓北折而東此處地面寬闊派散支分雖皆以水  
清河為歸但歷安光鳳河西遷南轉紆回於葉沙二淀之中勢  
既至順而河亦緩仍恐不免於墊臣又勘自七工之南由水  
窄有應遷應護邨莊且隔淀坦坡亦須培口亦可徑達大清河  
但三角淀至老河頭之舊路為尾間正道蓋向日三河之淤梗  
由於積淤之隄岸轉輪今舊迹已成平陸正可改挖成河藉天  
堅實積淤之隄岸轉輪今舊迹已成平陸正可改挖成河藉天  
河實積淤之隄岸轉輪今舊迹已成平陸正可改挖成河藉天  
穿運之虞今酌議於三角淀舊淤傍南稍淺處所開挖引河  
接大清河之老河頭上接鄭家樓水口共長八里挖去積土  
自七尺至一丈四尺不等寬二十丈至二十四丈不等所挑之  
土即於北岸廢塍之南傍安光一帶築陂以蓄年值清河時  
之尾亦量為接築土塍以過南流其下口漸刷深查南北兩  
甚易下口既通上游應籌分洩使泛漲不過河唇數里之內為  
槽之水迅流東注下流河身俱可日漸刷深查南北兩岸現  
減水各壩其南岸金門閘石滾水壩各除五十六丈因壩身  
太高數年來並不過水今酌議將兩頭各除八丈不動外中  
抽二十丈落下一尺五寸常汛則從中減洩盛漲則普面漫水  
又南岸長安城曹家務北岸求賢邨半截河各除四丈因壩  
緣壩身較石壩尺寸為高祇可備宣洩盛漲之用今酌議於南  
岸六工之雙營北岸三工之胡林店七工之小惠家莊各添建

三合土滾壩一座壩身俱照石壩落底尺寸金門均寬十二丈  
又南岸郭家務舊有草壩與現存引河不接亦應照新添三丈  
壩之一律修築如式金門寬六丈八寸此壩以備滾洩出槽漲  
合之石壩中曹家務求賢邨半截河各壩舊築金門各寬二丈  
水其長安城曹家務求賢邨半截河各壩舊築金門各寬二丈  
丈共寬八丈合之石壩上段三十六丈共寬一百一十六丈  
丈以備滾洩發盛漲之水若壩外原有隄塍而無引河者俱仍  
舊本無者毋庸添置如此則渾流歸入清流而無引河者俱仍  
仍循三角淀初由之路實與前此情形迥異其各壩宣洩隔  
一年不過數次由之實與前此情形迥異其各壩宣洩隔  
無害且於肥淤有益查永定河未設隄岸之先漲發則四溢橫  
流及其勢定必有河身以行正流未設隄岸之先漲發則四溢橫  
今將南北各壩出河之水任其漫溢間而節宣有制注入正  
流直入大清河前又經部議恐致淤塞泛礙行節宣有制注入正  
議具奏畫臣今次至大清河乘舟上下察看茲為東西兩淀南  
北諸水之總匯浩瀚迅駛渾流一入其中沙泥悉為刷去既無  
流滯亦無泛溢現在水涸深猶二三丈永定河汛漲過後其恆  
分之一此實斷無他慮各壩詳下

德清傅范初校





月 日

月 日



