



皇明一統紀要

十三

ル 5
1328
13



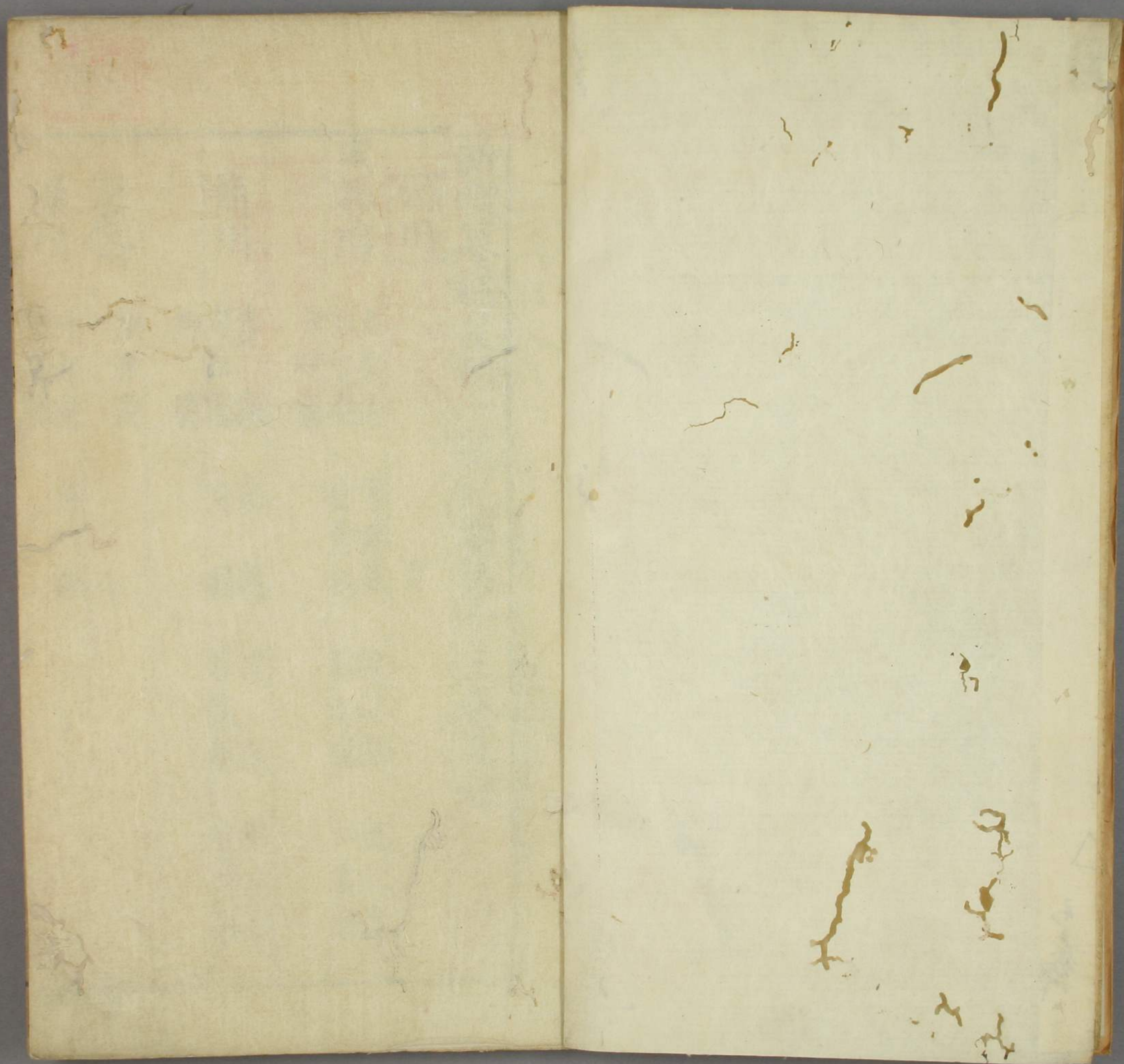
皇明一統紀要

四三

十三

水

ル
13
1



門略5
編1328
卷13

丁翁上座請大藏及有
家書置之武州紫雲山
我微笑塔院庫府中永
為學者不敢許出院內
當山二世鐵牛提謹誌



新鐫纂輯皇明一統紀要第十三卷目錄

四川

成都府

成都縣
新繁縣
井研縣

華陽縣
金堂縣

雙流縣
新都縣

溫江縣
仁壽縣

簡州

資內江縣
內江縣
郫縣

彭縣
安縣

灌縣
石泉縣

崇寧縣
資陽縣

崇慶州

新津縣

漢州

什邡縣
德陽縣

綿竹縣

綿州

羅江縣

茂州

汶川縣

威州

保縣

保寧府

閬中縣

蒼溪縣
廣元縣

巴州

通江縣

劍州

梓潼縣

順慶府

南充縣

蓬州

營山縣
儀隴縣

廣安州

渠縣

大竹縣

叙州府

宜賓縣

鄰水縣

富順縣

戎縣

重慶府

長壽縣

長壽縣

合州

榮昌縣

綦江縣

忠州

豐都縣

璧山縣

涪州

彭水縣

定遠縣

夔州府

奉節縣

太昌縣

巫山縣

太寧縣

開縣

江津縣

永川縣

銅梁縣

隆昌縣

慶符縣

高縣

珙縣

達州

建始縣

新寧縣

馬湖府

東鄉縣

梁山縣

瀘州

泥溪長官司

蠻夷長官司

眉州

平夷長官司

沐川長官司

嘉州

射洪縣

遂寧縣

榮縣

邛州

蓬溪縣

安岳縣

瀘州

青神縣

彭山縣

雅州

丹稜縣

夾江縣

犍為縣

蒲江縣

名山縣

合江縣

大邑縣

威遠縣

蘆山縣

納溪縣

江安縣

榮經縣

龍安府

江油縣

東川軍民府

烏蒙軍民府

烏撒軍民府

鎮雄軍民府

芒部軍民府

播州宣慰使司

播州長官司

餘慶長官司

重安長官司

白泥長官司

峇山長官司

草塘安撫司

黃平安撫司

永寧宣撫司

九姓長官司

四川都司

思袁安撫司

懋即長官司

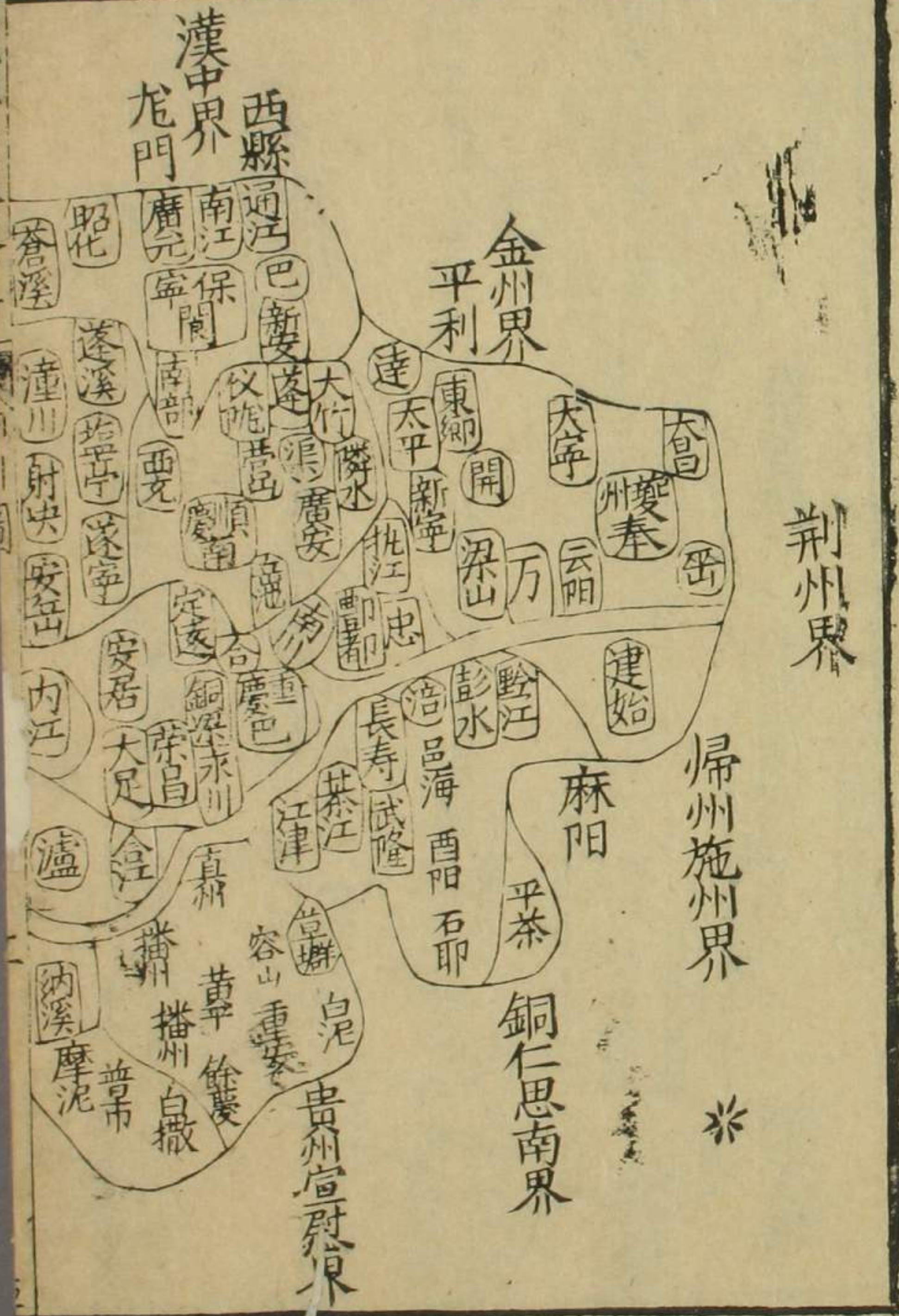
酉陽宣撫司



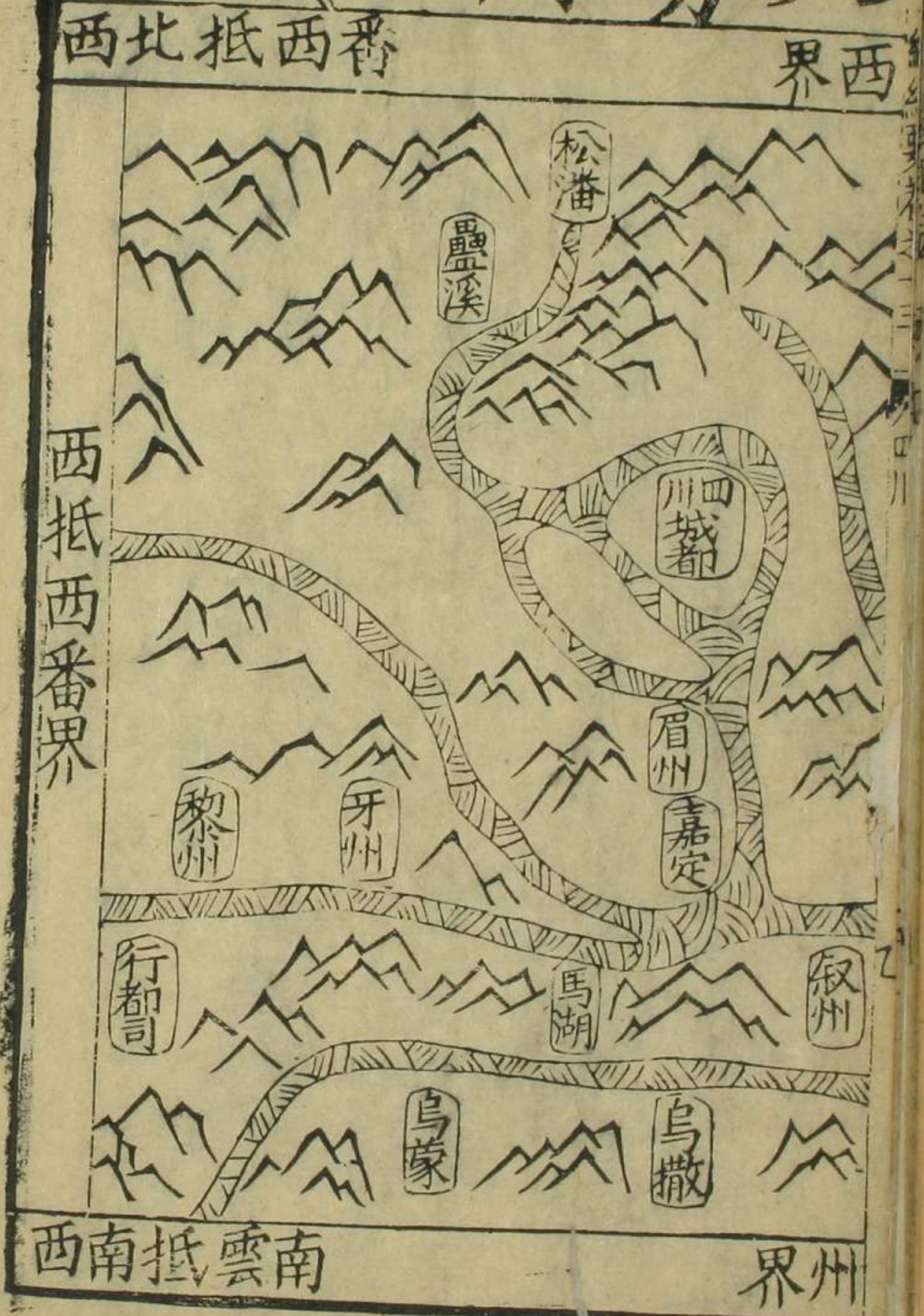
目錄終

疊溪長官司 黎州長官司 邑陽洞長官司 石助洞長官司
 播州宣慰使司 石托宣撫司
 四川行都司 遼川衛軍民指揮使司 昌州長官司
 威龍 普濟 長官司
 會川 豫井 衛軍民指揮使司 越催四衛軍民指揮使司 馬刺長官司
 寧番衛軍民指揮使司 四川鹽課提舉司
 鹽井衛軍民指揮使司

四川州縣



大勢圖



鱗次圖



新鐫纂輯皇明一統紀要卷之十三

凌烟閣功臣二十四人

長孫無忌 趙公

房玄齡 梁公 李孝恭 趙郡王

魏徵 鄭公 杜如晦 蔡公

李靖 衛公 高士廉 申公

尉遲敬德 鄂公 蕭瑀 宋公

段志玄 襄公 劉弘基 襄公

屈突通 蔣公 殷開山 公

古虞 迴瀾 顧克 纂輯
書林 近山 葉貴 梓行

四川布政司 古梁州地 八府二十州一百零五

縣

里 一千一百五十有零

戶 一十六萬四千一百一十九

口 二百萬四千二百一十

夏秋二稅共米麥 一百一十萬六千

六百六十有零

諭俗置財
產不須大

財也大產也
大後來子孫
福也大借問
此理是如何
子孫財多月
也大天來大
事也不怕不
喪身家不肯

柴紹謙公 長孫順德

張亮 侯君集

張公謹 劉政會

虞世南 劉政會

唐儉 李世勣

秦叔寶 明公

高宗 太宗第九子元年庚戌 在位三十四年改元者

絲 六千三百三十三斤

棉花 七萬二千八百五十一斤

鹽課提舉司 一 在成

領仙泉等鹽課司 十五

龍州等衛所額辦折色小引鹽 九千一百七十一

成都建昌等衛額辦茶課 共四萬九千八百八十有零斤

四川等處承宣布政使司 治成

左右布政二 左右叅政三 糧儲一分守二

左右叅議三 管糧一分守一

罷

財也少產也

少後來子孫

禍也少借問

此理是何如

子孫財少膽

也小此小生

業自知保儉

使儉用也過

名臣 褚遂良 為左輔

李勣 丞相 李善感 監察

裴行儉 少常伯

四傑 文章齊名時稱

楊炯 王勃 盧照鄰

駱賓 駱賓王

中宗 名顯

高宗太子元年甲申即位三月後為母武后廢

經歷司 照磨所 理問所 司獄司

雜造所 松潘倉 織染局

碓間茶課司 疊溪倉 三倉倉

晃山橋倉 廣濟倉 碓間茶馬司

界首茶課司 永濟倉 建昌倉

鹽井倉 寧養倉 沙河倉 歸化倉

會川倉 永豐倉 永寧倉

廬州衛倉 鎮平倉 越雋倉

軍民府 宣慰司 宣撫司

安撫司 長官司

○ 擇交詩

松老色不變

竹老葉不凋

不凋與不變

方可為結交

奇哉松與竹

君子同心腹

雖然無色紅

歲寒常清綠

樟樹早開花

朝好暮還落

之賴張東之等迎還復

四川都指揮使司

隸右軍都督府

位五年改元嗣聖

都指揮三

掌印一 領衛二十

名臣 姜師德

屬所一十

官撫司二 安撫司七

張東之

平章

長官司二十

守禦千戶十一屬長官司二

狄仁傑

梁惠公 魏元忠 承相

招討司

經歷司 斷事司 司獄司

武后

名

行都指揮使司

隸右軍都督府 領衛六

高宗之后受賈詡輔中

屬所四十

長官司五

宗决政后因廢中宗自

守禦千戶所八

立革命称周僭號称制

本都司所屬馬步官軍九千六百餘員

元年甲申在位二十一

刑按察司 廉使一

堪嘆世上人

朝好暮还惡

結交君子人

絕却无殃禍

静坐對青山

冷淡日又長

孟郊擇友歌

○獸中有人

性○形異迥

人隔○人中

年改元者八

名臣 桂景倫

五王 桓彦範

扶陽 尉王

敬暉

平明 尉王 崔玄暉 傳 尉王

張柬之

漢陽 尉王

袁恕紀

南陽 尉王

睿宗

名旦

高宗第八子中宗之弟

武后廢中宗時立曰為

帝中宗崩乃即帝位三

副使七

清軍一

提學一

兵備一

松藩一

威武一

建昌一

重慶一

僉事九

公道四

川西道

川北道

川東道

川南道

經歷司

照磨所

司獄司

儒學

陰陽醫學

僧道紀司

凡

府俱有備載於此以後各府俱不錄

儒學

陰陽醫學

僧道會司

凡縣

全設者俱不錄

有獸心○終

人能真識○

古人形似獸

○皆有太聖

德○令人表

似人○獸心

安可憫○雖

然未必利○

強哭未必戚

○面結口頭

交○肚裏生

年改元者二

名臣楊孚○為侍御史

名隆基

睿宗第三子以功平韋

氏之亂受禪壽立為皇

太子元年壬子在位四

十四年改元者二

名臣姚元之○後避開

元尊号改名崇為兵

部尚書同中書門下

成都府表名蜀郡漢名益州又各成都六州二十七縣六万六千石粟東至潼州安岳縣界西至推谷安撫司界南至眉州彭山縣界北至潼川州中江縣界自府治至南京七千一百六十里至京師一萬七百里

廣寧倉 茶倉錦官驛 運運所

廣豐前倉 廣豐後倉 廣豐中倉

成都縣附郭十四里無丞

儒學

廣都水駟 木馬水駟 武擔山在府治北

文機石在府城東庾直現晉張華博物志載有人居海上乘槎到天河

華陽縣附郭十一里無丞 馬步寨巡檢司

得一支机石婦以問庚君平今蜀人相傳即此石也

三四

盧懷慎○吏部尚書

宋璟○刑部尚書

韓休○黃門侍郎

張九齡○禮部尚書

張說○吏部尚書

李元絃 杜暹

李林甫 楊國忠

牛仙客俱為相

肅宗名亨

人物司馬相如漢武帝時拜中郎將善著書充長於辭賦

郭震博學能詩才識過人裕然有物外之志所著有漁舟集李政稱其有

孟郊 袁天綱善風鑑應驗不可勝之風 紀唐太宗嘗召見之

范鎮以中郎侍郎致仕司馬光嘗稱其勇決不如景仁卒謚文忠

范祖禹哲宗朝官至翰林李士嘗進帝李八卷唐鑑十二卷仁自政典

卷揚直共武中由太宰生拜監察御史陞高趾按察使

鄒昱洪武中由太宰生官至布政使

主產鹽府境 嘉魚諸縣皆有細鱗似鱗 椒州

出 醪醴花蜀人取之造酒 桐花鳳小鳥紅翠碧色

荆棘○好人

常直道○不

順世間逆○

惡人巧媚多

○非象苟且

淨○若是做

真人○堅心

如石鉄○不

陷亦不欺○

不魯亦不溺

○面無怯也

容心無作

憂揚○羣

大道人○朝

夕常的七

平婚詩

天下無正声

悅耳即為娛

人間無正色

悅耳即為姝

声色非相遠

貧富則有殊

玄宗第三子元年丙申

在位七年改元者四

名臣郭子儀汾陽王

李光弼河東節度使

史思明節度使楊綰丞相

房琯中書令

代宗名諱

肅宗長子中官程元振

奉迎元年癸卯在位十

七年改元者三

相問生於桐花中惟飲其汁不食他物花葉遂死

雙流縣在府西南四十里

應天山在縣南八里唐僖宗幸蜀時賜名

溫江縣在府西五十里

新繁縣在府西北上十六里編戶四里無丞

人物王平右都御史

金堂縣在府東七十里

學山在縣東北一十里有佛法海昔齊廣濟三寺又有佛跡石理溫潤非

世間所能

新都縣在府北六十五里

名臣崔祐甫相平章事

德宗名諱

代宗長子元年庚申在

位二十六年改元者三

名臣

陸贄為相封宣公

楊炎同平章事

盧杞丞相

姜公輔宰相

李泌侍郎同平章事

繁陽山在縣南一十五里相傳張道陵昔修煉於此上有浴丹池通仙

井又有八陣圖在縣北三十里年孫鎮

麻姑洞在縣北三十里年孫鎮

黃州者六十有四萬陣法也在牟孫者

一百二十有八當頭陣法也其在某縣

市者二百五十有六下營法也

人物楊廷和成化中歷官吏部尚書兼

世宗入繼教封伯子直進士第一

仁壽縣在府東二百里編戶

龍衣水駟三嵎山在縣東西南三嵎

人物虞文孝宗時拜相封雍國公

出將入相卒謚忠肅

虞集累遷奎章閣學士一時大典冊

或出其手卒贈仁壽公謚文靖

貧為時所棄

富為世所趨

紅樓富女家

金縷繡羅襦

見人不飲手

嬌癡二八初

母兄未開口

已嫁不須更

綠窓貧家女

寒貧二十餘

荆釵不值錢

衣上無真珠

幾聞人款聘

臨日又踟躕

主人會良媒

置酒滿玉壺

四座且勿飲

听我歌西途

富家女易嫁

嫁早輕其夫

貧家女難嫁

嫁早孝子姑

裴延齡○戶部侍郎

楊城○諫議大夫

順宗名訓

德宗太子寢疾踐祚元

年丙戌在位一年傳位

太子自稱

太上皇改元者一

八司馬○元和初附王

叔文而進者八人叔

文敗皆貶遠州司馬

井研縣在府東一百五十里編戶四里無丞

磨玉山在縣西南三十里按眉峯怪之四境

訪香山在縣西三十里山岩在信安上多茄香

簡州在府東一百五十里領八縣二十一里半無判

龍泉驛 陰陽鎮巡檢司

龍泉鎮巡檢司 陽安馬駟 南津馬

駟 儒學 陰陽醫學 僧道正司

資縣在府東三百里編戶七里無丞

銀山鎮巡檢司

王京山在西南五十里峭險壁立上有觀曰太霄

聞此欲娶婦

娶婦意何如

○尚勸詞

早起眠遲有

益

為人休憚辛

勤

常言自在不

成人

勤苦成家之

劉禹錫朗州 程昇柳州

陳諫台州

柳宗元永州 韓恭虔州

韓燁連州 韋執誼崖州

憲宗名純

順宗長子元年丁亥在

位十四年改元者一

名臣杜黃裳 裴垣

李絳○俱為宰相

李吉甫○同平章事

人物趙達紹興中對策擢第一為秦檜所忌高宗嘗稱其純正可用

彭縣在州北九十里編戶六里無丞

白石溝巡檢司

灌縣在州西五十里編戶六里無丞

永馬駟 永指倉 蚕岸關巡檢司

青城山在縣西五十里山有七十二小洞乃神仙都會之府

崇寧縣在府西北八十里編戶一里無丞

內江縣在州東四百三十里編戶十六里二丞無簿

柰木鎮巡檢司 安仁馬駟

本

儒者懸頭刺

股

常人費力勞

心

自然發達前

程

免得一生貧

窮

先弱後富易

得○先富後

裴度○同平章事

皇甫鎛侍程昇轉運使

韓愈○刑部侍郎

柳公權○翰林學士

穆宗名恒

憲宗第三子中宮陳洪

志奉帝即位元年卒五

在位四年改元者一

名臣牛僧孺宰相

李德裕○翰林學士

將軍山在縣三十里唐時夷獠擾掠

薛萬徹領兵平之至內江

安縣在府北二十里

石泉縣在府北九十里

馬坪口巡檢司

資陽縣在州西二十五里

郾縣在州西二十五里

儒學 陰陽醫學 僧道會司凡縣俱有

王產郾筒酒鄉人胡大竹領春

崇慶州在府南一百一十里

李宗閔○中書舍人

柳公綽○尚書左丞

劉栖楚○左拾遺

溫造○侍御史

敬宗名湛

穆宗長子元年乙巳在

位三年改元者一

名臣李德裕○獻丹宸

六箴

文宗名涵穆宗第二子初

儒學 唐安馬駒 清溪口巡檢司

陰陽醫學 僧道正司

新津縣在州東南一十里

儒學 陰陽醫學 僧道會司

漢州在府東北一百一十里

廣漢馬駒 儒學 三水關巡檢司

陰陽醫學 豐積倉 僧道正司

什邡縣在州西二十里

綿竹縣在州西二十五里

人物張浚登進士高宗時累官知樞密院嘗平苗劉之亂

弱難當○少

年切莫憚風

霜○奮志立

身成創○人

向善交安靜

○家從早起

綿長○成此

事業最安康

○老去開居

胆壯

○誠信歌

○人生天地

間○立信如

植木○木植

根以生○人

賴信以育○

自古豈無死

○失信如失

足○柰彼或

棄之○正如

輿脫輻○吁

封江王為官官所立元
年戊申在位十三年改
元者一

名臣裴度 入相

牛僧孺 宰相 李訓 為相

鄭注 為相

武宗 各炎 穆宗第五子文

宗崩宦者仇士良等廢

太子立之元年辛酉在

位六年改元一

張栻 浚子宋孝宗朝為吏部侍郎所著
論孟大極說書孝者稱為南軒先
生淳祐初從祀孔子廟庭子
杓寧宗時官至端明李士

德陽縣 在州北六十里
編戶六里無丞

儒學 陰陽醫學 僧道會司 三縣
俱有

綿州 在府東北三百六十里
領二縣六里無同二判

魏城巡檢司 儒學 金山驛

陰陽醫學 僧道正司

王產 川芎 烏頭

羅江縣 在州南九十里
編戶三里無丞

白馬關巡檢司

嗟我同儕
須此為菽粟

○道蕪以斯

營○德業以

斯大○過失

以斯規患難

以斯遂○友

情以斯聯○

姻親以斯睦

○所以仁義

禮○兼智由

名臣李回○刑部侍郎

魏墓○徵五世孫為補

闕拾遺

杜棕○為宰相

宣宗 名忱

宣宗第十三子武宗崩

子幼宦官立之元年丁

卯在位十三年改元者

一 名臣

向敏中○翰林學士

彰明縣 在州北二十里
編戶三里無丞

人物 李白 母嫁唐長庚星因名之善
詩雖明皇每愛其才欲官之
高力士責妃諍而沮之
遂浮游四方卒于采石

王產 附子

茂州 在府西北五百五十里
領一縣編戶四里無同

設於驛

安遠驛 長寧馬驛 長寧馬驛

長寧倉 廣儲倉 儒學 陰陽醫學

僧道會司 雞宗山 在州南四十二里
宋熙寧九年於此

置雞 宗閣 王產 椒

汶川縣 在州南二百里
編戶六里裁裁

茲淑○親義

典序別○匪

信何以屬○

五常弘其基

○三綱秉其

軸○百行幹

其中○萬事

經其曲○訖

能舍是行○

導此乃夷陸

○惟持久要

令狐綯○翰林學士

懿宗
名催

宣宗太子元年庚辰在

辰在位一十四年改元

者一

臣李昌國○為大同軍

節度使

僖宗
名儼

懿宗太子以幼年為諸

官者所立元年甲午在

儒學 寒水駙 太平駙

寒水寨巡檢司 陰陽醫學 僧道正

司 七盤山 在縣北三十里 有七盤路

威州 在府西四百五十里 領一縣六里 裁減

儒學 保子關巡司 安遠倉

陰陽醫學 僧道正司

保縣 在州西四十里 編戶四里 裁減

儒學 陰陽醫學 僧道會司

保軍府 晉名巴西 唐名閬中 二州八縣 糧二萬石 有

州達縣界西至隋州界南至順慶府蓬州界北至陝西漢寧府界自府治至京

心○成人自

可卜○茲乃

千聖心○仰

稽同此域○

亦以俟諸聖

○知君靡所

域○信惟在

近豢○斯言

為可復○苟

息雖踐言○

君子有遺放

位一十五年中和四年

誅蕞巢改元者五

名臣田令孜 官至中尉

李克用 河東節度使

昭宗
名晔

懿宗第七子初封壽王

僖宗崩官者楊復恭立

之元年己酉在位十五

年改元者七

名臣柳玘○御史大夫

師一萬三 百餘里

閬中縣 附郭十里 儒學 錦屏水馬駙

錦屏山 在府城南三里 江南岸上 一名閬中山 一名寶鞍山

繖蓋山 在府城北五里 府之鎮山 北中高而四下若繖然

人物 鮮于侁 奉進士 嘗為利州路判官 蘇軾嘗稱其為上不犯法 中不傷民 下不察親 為三難 後以集賢殿學士知陳州

陳克叟 端拱三年進士 第一 累官同平章 後以右僕射知河陽 卒謚 文忠 所著有 請盟錄 三集

陳克佐 克叟弟 進士 及第 官至參知政事 同平章 事 陞太子太師 致仕

卒謚文惠 号知餘子

至吳季子○

遂所款○以

友信○言志

穆○尼父朋

○國人戴於

刑如夜燭○

周人止信交

者○雖信不

足錄○豎哉

古之人○典

鄭繁禮部侍郎

崔胤門下侍郎同平

章事

朱全忠後為梁太祖

昭宣帝名祝

昭宗第九子朱全忠既

弑昭宗矯詔立祝為帝

元年甲子在位三年仍

用天祐年號

臣朱全忠為相國進

陳克資克佐弟咸平中進士第一累官翰林李士後以武信軍節度使

知天雄軍卒諡文康

又善射号小由基

雲臺山在縣三十五里高四百丈漢張道陵昇仙處宋建永安亭現有洞

曰麻姑芙蓉平仙峻仙池曰浴丹王魚

岩曰松根蟠桃又有九轉亭丹灶尚存

多松柏有一絕大者中空

可坐數人傍有石名魁栢

南山即縣之山蜿蜒而蒼

思依山在縣西北一百四十里東西

杖劍使上國

○心曾許友

人○旋婦暮

草宿○寧掛

樹上劍○不

負此心獨○

又若范巨卿

○素典元伯

睦○二人雅

相約○二載

封梁王加九錫

○五代紀歌曰

梁有大均唐莊明

愍帝之後廢帝崩

晉有高齊漢高隱

周則太祖世恭承

相傳十有三主

歷代五十有五齡

梁太祖皇帝名温姓朱

氏宋州碭山人

王產本縣有井

廣元縣在府北三百五十里編戶三里無丞

埭并馬駟 廣積倉 朝天駟

開建駟 王產麝香

巴州在府東三百五十里領二縣編戶二十六里無判

米倉關巡司 陰陽醫李 僧道正司

王產茶 橙 蜜

昭化縣在府北四百里編戶二里無丞

人物申克敬洪武中由太學生入任官至布政司

通江縣在府東北五百五十里編戶六里無丞

期具雞黍○

千里如合轂

○如彼郭細

侯○身領大

州牧○停驂

一日期○敬

踐群兒屬○

大唐有令公

○吐蕃無米

服○車車如

虜勞○群酋

初征黃巢為盜既而降

唐拜為宣武軍節度使

賜名全忠未幾進封梁

王受唐禪元年丁卯在

位六年改元者二

末帝石名友

太祖第三子初封均王

及友珪弑太祖乃起兵

誅友珪在位十一年改

元者二

劍州在府北三百三十里領

紫石水駟 儒學 陰陽醫學

僧道正司 漢水山在州北

大劍山在州北二十五里一名梁山其

關如劍之植故

又各到門山

人物黃裳進士累遷禮部尚書

徐璋洪武中由太李 王產 巴戟 麩金

五油在州西北三百里 西平馬駟

羅拜伏○古

人貴知心○

奚狗死瞑目

○古人尚明

信○奚論遠

此從○食言

古所戒○奚

問草與宿○

信可及豚魚

○奚計夷與

○後唐紀

莊宗名存

李克用長子滅梁元年

癸未在位三年改元者

一臣郭崇韜○位兼將

相領即鉞

明宗○胡人初名邈佶烈

為李克用養子重名

嗣源

莊宗禹斌詰立將為帝

寶圍山在縣東北一十里昔嘗買真人

太華山在縣南一十里其山三

大匡山在縣西 天倉山在縣西七十

洞真人 王產 天雄 羚羊角 附子

樺潼縣在州南二百五十

儒學 陰陽醫學 僧道會司

順慶寺劉末名岩渠 二州八縣糧七方五

雲東至復州府傑山縣界西至潼川川

塩寧縣界南至重慶府定遠縣界三保

寧府南部縣四自府至南京五

千五百六十里至北京九千里

南充縣附郭十一

里無水

上帝○實自

求多福○近

見世間人○

出言擅伸縮

○見利忘忌

義○見險就

安煥○今日

語温○明

朝變寒谷○

豈為終歲計

○朝更暮還

元年丙戌在位七年改

元者二

臣馮道翰林學士

崔協大理少卿

廢知常從

明宗養子初封潞王既

而廢開帝而自立元年

甲午在位二年改元者

一臣盧文紀

崔居儉俱為

儒學 北津渡巡司 九陵水馬駟

寶臺山 在府城西與金泉山相對上有寶秀亭

朱鳳山 在府城南一十里相傳尔朱仙及李淳風修煉之地丹井尚在

人物陳壽 晉時人有良史之才嘗撰三國志六十五篇又有舊傳十餘

篇王產 天門冬 黃耜 鹽州縣俱出

西充縣 在府西七十里編戶八里無丞

西充山 在縣治東為一邑之勝

孝廉山 在縣治西上有文昌祠

南岷山 在縣南一十五里上有九井十三峯

歲堂山 在南二十里上有百福院為歲時祈禱之所

復○試觀天

地形○貞觀

无改局○再

觀日月形○

貞觀无改局

○天道以信

運○人道以

信屬○何彼

不信人○忍

性一才族

○後晉

高祖○姓石氏名敬唐本

太原人

明宗之婿與潞王有隙

乃借契丹以滅唐國號

晉元年丙申在位七年

改元者

臣桑維乾掌書 李松

齊王 名重 賈

高祖兄敬儒之子初封

蓬州 在府東北一百四十里領二縣編戶十里无同二荆

龍溪水駟 儒學 陰陽醫學

僧道正司 王產 絲

管山縣 在州東六十里編戶四里无丞

蓬山下江山勝 樂為一山美觀

蓬山館 在東北七里天

伏虞山 在縣東五十里為一方險要之地

廣安州 在府東二百一十里領四縣三十一里全設

儒學 陰陽醫學 河泊所

僧道正司 曹濟倉

○勸世歌

○知危識險

無羅網之灾

○舉善荐賢

自有安身之

路○施恩布

德乃世代之

榮昌○懷如

報怨乃子孫

之後患○損

人利已終无

齊王高祖崩無嗣大臣

迎而立之元年癸卯在

位三年改元者一

臣延廣

○後漢

高祖○名高字智遠姓劉

氏以功 封北平王

及重賈被虜乃即位晉

陽國號後漢都汴京元

年丁未在位二年改元

宣靈山 在州東南峻峭多

靈藥實靈仙所居

渠縣 在州西一百二十里

樂山 在縣北三十八里每歲正月七日

王產 綵梨 廣安出到口

大竹縣 在州北一百六十里

岳池縣 在州四六十里編戶

姜山 在縣北二十里蜀

隣水縣 在州北一百六十里

叙州府 漢名律為唐名十縣良十萬石有

顯達雲程嘗

象成家豈有

久長富貴○

改名異体皆

因巧語而生

禍起傷身不

是不仁之召

○又云

○乾坤宏大

日月照鑑分

臣郭威○主征伐後為

周太祖

隱帝名承祐

高祖太子好神暉壁侍

誅戮大臣及郭威奉兵

反為亂兵所弒在位二

年仍稱乾祐年號

臣楊邠○總机政

史弘肇○典宿衛

王章○掌財賦

州江安縣界西至馬湖府平夷長官司

界南至南都軍民府界北至嘉定州界

縣界自府治至南京六千二十

五里至京師九千二百五十里

溥濟倉 汶水水駝 庭運所

宣省縣 附郭二十八里

儒學 河洧所 權江鎮巡司

真溪水駝 宣化水駝 宣化巡司

仙侶山 在府西北上有真武宮竹木森

一曰楊仙洞相傳宋

場道人昇仙之地

七星山 在府治

朱提山 在府城東五十里山出銀漢塔

葛亮書奠嘉金朱提銀採之不

○宇宙寬洪

天地不容逆

黨

○使心用倖

果報只在今

生

○善布淺求

獲福休言後

世

○千般巧計

後周

太祖 姓郭名威邢州饒

山人仕漢為樞密使反

隱帝遇害將主擁而立

之即位都汴京九年辛

亥在位四年改元者一

李穀 為宰相

世宗 名榮 姓 畢氏

太祖柴皇后兄守禮之

子太祖養以為子太祖

足以洞山在府西一百里定跨山後有
目食洞山洞容數十人上有一首亭登
眺為人物程公許與兄公說公碩俱登
却尚書所著有鹿在文內外制奏議

王產 仙茅 仙侶

時有妃子園荔枝百餘枝楊妃所喜當
時以馬馳載七日夜到京人馬多散死然
閩中荔枝之品為上

秦吉了 閩見錄長官門有鳥名秦吉了
者能作人言一日有富人將錢

五千買之其人告以貧苦時買爾秦吉
了曰我漢禽不原入空地遂驚而死今

矣 第竹 苦笋

戎縣 在府東南一百四十里
編戶十一里裁城

隆昌縣 新設十里
無丞

慶符縣 在府南一百二十
編戶六里無丞

石門山 在縣治南其林薄間多蘭有春
蘭秋蘭鳳尾蘭素蘭春蘭花生
葉下素蘭
花生葉上

玉產 蘭

南溪縣 在府東一百一十里編
戶十九里二簿無丞

龍騰水駟 李注水駟

人物 史子申 開禧初進士南溪登第者
由于申始鄉人謂之破天

荒 熊宗魚 永樂中廷
交趾茶故

筠連縣 在府西南二百五十
里編戶四里無丞

三分巡司

太祖太宗真仁英

宋仍稱顯德年號

歲在位六個月禪位於

世宗太子嗣位時方七

恭帝 各宗
訓

崩乃承大統元年乙卯

在位六年改元者一

名臣 王朴 北部郎中

廣明

太祖太宗真仁英

不如本分為

人

萬種奢華

爭似隨緣節

儉

心行慈善

何須努力看

經

意欲損人

空讀如來一

藏

又云

一星之火

能燒萬頃之

薪

半句虛言

折盡平生之

福

身披一縷

常思織女之

勞

日食三食

神宗哲宗并徵欽

高孝光宗寧理斷

度恭端去帝曷臨

太祖太宗真宗業

高宗南渡號中興

太祖 ○姓趙名匡胤宣相

第二子天資雄偉性

沉厚有大度從

周世祖征伐累立大功

人望歸之周顯德七年

高縣 在府西南一百五十里古西南夷地編戶十七里裁減

河泊所 江口巡司

人物 喻良 洪武中由奉人歷官太僕寺卿

洞門巡司 在府南三百三十里

富順縣 在府東北一百八十里編戶九十二里二簿全設

稅課局 趙化鎮 **土產** 鹽

長寧縣 在府東南二百七十里編戶十七里元簿

鹽水堤巡司 河泊所

想子洞 在縣北三十里內乳結編洞如想故名又有朝真洞在絕頂傳在洞在山谷之極室真洞九元夾有樓閣堂與之象即守舊嘗勸農於此各勝

每念農夫之

苦

○殘貪妬害

終無十載安

康

○積善存仁

自有榮華後

○福緣善慶

多因積德而

生

陳橋兵變黃袍加身受

周禪元年庚申在位十

六年改元者三

名臣

范質 王博 魏仁甫

趙普 薛居正

沈義倫 竇儀 竇徽

陶穀 俱相

太宗 名曰太 受皇太后遺

命太祖授以大統元年

土產 鹽 苦笋

重慶府 秦各南郡 三州十七縣 糧三十五萬石東

至夔州府乃縣界西至成都府內江縣界南至播州宣慰司界北至順慶府岳池縣界自府治至南京六千五百里至京師九千里

壁山巡檢司 廣濟倉 茶倉

朝天駟 通運所

巴縣 附郭九十二里 百節馬駟

來鳳馬駟 儒學 上陽水駟

本洞水駟 銅鐘溪水駟 白市鋪馬

駟 漁洞水駟 際留倉 塗山 在府城東

○入聖超凡

必本真實而

得

○又云

遠非道之財

○戒過度之

酒○居必怪

隣交必擇友

○嫉妬勿起

於心○讒言

勿宣於口○

丙子在位二十二年改元者五

名臣

盧多遜 曹彬 宋良將

王顯 宋祺

呂蒙正 參知政事

李方 張齊賢 俱相太宗

真宗 名恒

太宗第三子元年戊戌

在位二十五改元者五

瀛山 在府城南一百二十里崖壁峭拔有四十面四時青翠有類

長安洞 在府西北八十里洞深二里

人物 陳志 洪武末從靖難戮力戰

塞文 洪武乙丑進士永樂初開進陞尚書無庸事洪熙解之陞少保兼吏部尚書宣德中累迁少師賜第一品卒贈太師謚中定官其長子為尚室寺丞

郭璠 洪武中任太常寺生累官參政

蹇資 永樂中由鄉舉擢監察御史累官布政使

長壽縣 在府東三百三十里編戶三十二里二簿全設

龍溪水驛 善提山 在縣北一十里上有善提寺

江津縣

在府一百八十里編戶一十八里二簿全設

名臣 呂端 李沆

向敏中 畢士安

寇準 王旦

王欽若 丁謂

李迪 馮拯 俱為宰相

仁宗 名禎

真宗第六子元年癸亥

在位四十一年改元者

九 名臣 王曾

張知白 張仕遜

漢東水驛 石澤水驛 石門水驛

百渡馬驛 棘火溪水驛

清平巡檢司

人物 石温 洪武中累官

江英 洪武中由奉天人累官參政 王產 花竹簞

永川縣 在府西二百一十里編戶二十五里全設

東岳馬驛

崇昌縣 在府西三百一十里編戶二十七里全設

隆橋馬驛 嵩高馬驛

人物 王鐸 洪武中累官參政

骨肉貧者莫

踈○他人富

者莫厚○克

已以勤儉為

先○愛眾以

謙和為首○

常思已往之

非○每念未

來之咎○若

依朕之所言

可久

爾女歌

有陽必有陰

○有男必有

女○譬如乾

與坤○相成

莫可去○嗟

世昏寐徒○

生女或不牽

○仁者体万

物○一賴恐

王隨 呂夷簡

陳克佐 章德象

陳執中 杜衍

文彥博 宋庠

龐籍 梁適

劉沆 王堯臣 俱為首相

英宗 名曙

仁宗之兄僕王元詒之

子元年甲辰在位四年

改元者一

綦江縣 在府南二百里 編戶四里元丞 東溪巡司

安穩馬駒 東溪馬駒

黔江縣 在府東一千二百里 編戶一里半元丞

唐魚倉 **土產** 茶

南川縣 在府東三百一十里 編戶五里元丞

合州 在府北一百五十里 領四縣 四十二里 二判 全設 合陽水駒

儒學 陰陽醫學 僧道會司

土產 麩金 鐵 桃竹 牡丹

大足縣 在府西三百八十里 編戶二十七里 二簿 全設

海棠香國 在縣海棠元香 此地產者独有香

名臣 韓琦 首相

呂誨 曾公亮

范仲淹 俱為相

神宗 各項

英宗之子元年戊申在

位一十八年改元者二

名臣 富弼 王安石

呂公著 韓絳

蔡確 俱為相

三蘇 蘇洵 蘇軾

土產 麩金

壁山縣 十二里 無丞 壁山巡檢司

銅梁縣 在州南九十里 編戶二十七里 二簿 全設

人物 莫仲昭 銅梁人 洪武中以國子生 累陞布政使 所至有惠政

安居縣 十三里 無丞

定遠縣 在州北一百五十里 編戶一十四里 元丞 太平水駒

人物 李珣 洪武末由縣擢監察 衛史陞福建按察使

忠州 在府東十里 領二縣 七里 魚同 二判

花林水駒 臨江巡司 儒學

雲振水駒 曹溪水駒 雲振通遠所

失所○禽獸

或相戕○見

之心竟楚○

方長尚不折

○生殺順時

序○孕字待

及期○未忍

輒登俎○女

也親之枝○

詎忍自殘始

○異日備有

婦○將行

里續○勉爾

絕其生○慘

烈豈堪語○

緹紫雲父究

○木蘭戍疆

圍○嶺起清

風石○江擅

曹娥者○豈

必生男兒○

為此百夫禦

蘇轍 司馬光 為首相

哲宗 名煦

神宗第十一子元年丙寅

在位一十五年改元者

三 **四真富弼** 真字相

歐陽修 真字士 包拯 真字中丞

胡瑗 真字生

徽宗 名佶

神宗第十一子元年辛巳

已在位二十五年改元

陰陽醫學 僧道正司

人物謝庸 永樂初由鄉奎擢監察御史 心歷有司後陞按察司副使

土產麩金 廣心樹 即木

引藤 大如指中空可 吸谷用以昭酒 苦藥 性寒解一 切毒氣

鄆都縣 在州西二百里 編戶四里無丞 鄆陵駟

平都山 在縣東北三里 道書七十二福 地之一又上有煉丹古蹟及仙 都觀人有 唐碑十段

土產茶

土產蘇董蓆

涪州 在府東四百五十里 領 二縣十二里無同二州 涪陵水駟

○暴若虎狼

威○毒如蛇

蝎侶○未必

惡牝雌○處

爾加噉距○

人為万物灵

○頤可忘審

處○東海殺

孝婦○致早

三年許○無

天地錯寒暑

○念此窈窕

魂○厥初同

賦予○愛親

敬長心○無

或分尔汝○

逆天津大折

○遺怒及禾

黍○朝廷論

大辟○天下

屏祝敵○存

者六

名臣吕天防 范純仁

劉摯 華惇

蔡卞 韓忠彥

曾布 蔡京 伎

何執中 王黼

鄭居中 俱為相

欽宗 名桓

徽宗之子元年丙午在

位二年改元者一

儒學 蘭市駟 東青水駟

陰陽醫學 僧道正司

人物 蔣勉 永樂中進士累 官刑部侍郎

土產麩金 荔枝 灵壽木 松屏 涪州

石山間出 天然成紋 大龜

彭水縣 在州南一百四十 里編戶八里無丞 南水駟

土產丹砂

武隆縣 在州南一百四十 里編戶二里裁減

夔州府 漢名小寧又名巴東蜀 漢名涪陵唐名雲安 一州十一

縣 東縣東西至重慶府墊江縣界南

名臣李綱○復相

宗澤 劉韜

何臬俱為相

○南宋

高宗名構徽宗第九子元

年十未即位三十六年

改元者二

名臣張邦昌

黃潛善 汪伯彥

呂頤浩 范宗尹

至湖廣施州衛界北至陝西漢中府平利縣界自府至南京三千五百二十里

至京師七千里 太平倉 龍塘驛 南沱驛 未忍置囚 科○死生無

安平水驛 永寧水驛 稅課局

通運所 聖閣巡司

秦郡縣附郭四里魚丞 卧龍山在府東北五里上有諸葛祠

麝香山在府東南三十里

白雲樓在府治有三層登覽之勝甲於一部

王產柑 橘 山鷄

大昌縣在府東二百里編戶二里无丞

石柱山在縣北二十里一峯削成如巫峽新置勸刀峯古道上峯相連

○長幼雖殊 細巨○赤子 果何由○輕 將滅天叙○ 父母豈不慈 ○俱之粧奩 楮○結之苟 称家○荆布

秦檜奸 朱勝非

趙鼎 張浚

万俟卨奸 湯思退佞

陳康伯俱為相

孝宗名睿

高宗魚嗣秀王之子元

年癸未在位二十七年

改元者三

名臣史浩 葉顥

魏杞 將芾 陳俊卿

皆奇 鳳山在縣治東亦各東山宋時即守暇日旁討得月窟云岩釣

告玉環浮王 宝革之勝

土產 鹽 椒

開縣在府西四百七十里編戶七里魚丞

神仙山在縣東唐天室初勅置壇号神仙宮

盛山在縣北三里為縣主山上有盛山堂宿雲亭隱月岫流盦渠琵琶臺

石 綉衣 王產 柑 橘 茶

巫山縣在府東一百三十里編戶四里無丞 茶盤批驗所

高塘水驛 馬口驛 河泊所

陽臺山在縣治北高百丈上有雲陽臺遺址在

亦容与○世 俗不致思○ 啣冤徹村野 ○弑逆胡為 滋○言之惕 心齊○我歌 傲愚蒙○洗 風疾知阻○ 勸先了 錢糧歌 好鄉里○我

虞允文 梁克家

曾懷 葉衡 趙雄

王雅

四將 劉光世 鄜王

張浚 借王 韓世忠 鉞王

岳飛 鄂王

光宗 名惇

孝宗第五子元年庚戌

在位五年改元者一

名臣 王蘭 葛邲

十二峯 在巫山曰望雲雲霞散翠屏朝云柳

鳳登左聖泉沿峽首尾一百六十里

巫峽 在縣東三十里即巫山也與西陵峽歸峽並稱三峽連山七百里累

無斷處自非停午夜分不見日月

土產 椒

雲陽縣 在府西一百七十里編戶九里無丞 銑擊巡檢司

五峯水駟 巴陽駟

天師泉 在縣西二里每五月以水漲洩一邑用之不竭

九月而止

土產 鹽 椒 太乙玄精石 厚朴

勸你○先了

錢糧第一美

○十月穀熟

莫拋撒○飯

米中間釵好

米○官府開

倉便納糧○

人說申災也

不悔○納糧

多此不是癡

○朝廷福大

趙汝愚 韓侂胄 俱為相

寧宗 名擴

光宗長子元年乙卯在

位三十年改元者四

名臣 余端禮 京鏗

謝深甫 陳自強

錢象祖 史弥遠 俱為宰相

理宗 名杓

寧宗次子元年乙酉在

位四十年改元者八

萬縣 在府西四百五十里編戶四里無丞 武寧巡檢司

周溪水駟 集賢水駟 通運所

涑途水駟○已上七縣俱有

儒學 陰陽醫學 僧道會司

都歷山 在縣治北一峯突出眾山之上蓋縣之主山也

西山 在縣西二里上有絕壁危崖宋即中馬之類曾有開元翰修西山池亭

種重栽荔枝雜果凡三百本景物清絕為夔路第一

土產 麩金 木藥子

連州 在府西北八百里領四縣八里無同

儒學 陰陽醫學 僧道會司

折夾否○我

了官人策計

是○及至駝

柳我無夢○

雖然無吃也

寬杯○別作

生涯來接濟

○自在從容

寬復寬○試

想此言是不

是○耕香田

各臣鄭清之 喬行簡

明道巡檢司

王產麝香 楓香

○修舊堰○

李宗勉 史嵩之

建始縣 在府南五百里 編戶五里 魚丞 枝玷駟

破屋缺墻多

范鍾 杜範 游侶

王產黃蓮 椒 木藥子

整倫○出入

趙葵 謝芳叔

新寧縣 在府西六百四 十里 編戶七里

優游任所為

吳潛 董槐 丁大全

東鄉縣 編戶五 里 魚丞

○更無一爭

賈似道 諫○俱為相

儒學 陰陽醫學 僧道正司

來星欠○照

度宗 名釐

梁山縣 在府西六百 里 編戶十里

得寬○先

理宗姪福王之子元年

蟠龍山 在縣東三十里 下有二洞 有石狀如左首尾相應

官○牢記古

乙丑在位十年改元者

馬湖府 古棘侯國之境 夷獠所居 汶武通四南夷如置郡縣 四司十

人好語言

一 名臣程元鳳

一里糧 二千石有零 東至叙州府宜賓 縣界西至建昌州郫州界南至

葉亭鼎○俱為相

恭宗 各显

烏家衛蠻夷長官司 界北至宜賓縣界 自府治至南京六千一百六十里 至京 師九千三百 三十五里

司馬温 公我箴

度宗子元年乙亥在位

泥溪長官司 附郭 泥溪駟 海泥巡司

誠實以啓人

二年改元者一

赤崖山 在府城東 北三里

之信我○樂

各臣王燭 章鑑

人物鮮原 永樂中由國子生累 官都運鹽使司同知

易以使人之

陳宜中 吳堅 俱相

土產餘甘 狀如川椒子初將 食味苦少頃甚甘 楠木 深 俗呼為開相楠 杉木 獨木蕊

親我○虛已

端宗 元年丙子在位二年

蠻夷長官司 泥海溪巡檢司

以听人之教

改元者一

馬湖江 在司 前

我○恭已以

帝昺 元年戊寅在位三年

平夷長官司 在府東南 四十五里

取人之敬我

改元祥興

在府東南 四十五里

○自檢以杜

人之議我○

名臣文天祥

張世傑俱為相陸秀夫忠臣

○大遼

太祖○姓耶律氏字阿朮

名愛里只號契丹

在位一十一年自

太祖起至

宣宗止凡十主共一百

九十八年金宋交滅之

○金紀

羅東駒 僧道正司

沐川長官在府西五百二十里 蠻夷駟

陰陽醫李 僧道會司

神木山在司西二十里永樂四年伐楠木於此山因封為神木山歲時祭之

之祭

潼川州七縣六里糧二万石有寒五判全至成都府漢州界南至重慶府大足縣西界北至綿州界自州治至南京七千二百六十五里至京師計

儒學 陰陽醫李 僧道會司

中頭山在州西南二里風景為一方勝槩

行以銷人之

鄙我○定靜

自反以息人

之罪我○容

隱以受人之

欺我○勤儉

以受人之侵

我○警悟以

脫人之陷我

○奮發以破

人之量我○

遜言以免人

之害我○危

太祖○旻阿骨打出於魏

至唐改女真太祖改

大

金都會寧府及大興府

在位六年自

太祖起至

永帝止共一百一十九

年

○元紀歌云

元之侵宋始太祖

土產桃竹江心崖石上出可為杖竹譜云竹性中空此独實如木

空青鹽州縣俱有井

射洪縣在州南六十里編戶四里無丞

人物陳子昂奉進士武后奇其才擢麟臺正字

遂寧縣在州南二百四十里編戶十七里二簿無丞

玉堂山在縣北十五里峰山登秀氣象雄峙懸之上山也

人物張九宗奉進士持節封侯凡宮觀碑銘多其所撰

王產蔗霜 柑 橘 天門冬

鹽亭縣在州東一百里編戶三里無丞 雲漢馬駟

負載山在縣西自劍門南來起伏四百餘里至此而躡出有飛龍泉味

行以銷人之

鄙我○定靜

以處人之擾

我○從容以

待人之迫我

○游逸以備

人之弃我○

勵操以去人

之防我○直

道以伸人之

屈我○洞徹

太宗順懿蚤九有

世祖混一滅宋君

成宗繼以武仁英

奉定明文寧順絕

八十九年傳十業

用夷夏復古所稀

聖人執策北逐之

太祖 ○姓奇渥温氏名鐵

木真古蒙部人也狀

貌奇異沉默寡言

極甘 董叔山 在縣東隔尔紅水孤峰絕

美鳥 董叔山 鳥峭壁千仞舊名得亭山

中江縣 在州西一百二十里 編戶一十里無丞 五城馬駟

賴應山 在縣南九十里 產銅與空青

人物 吳泳 嘉定進士官至寶章閣

吳昌裔 泳弟嘉定中進士官至寶章閣侍制

兼等 王文貴 洪武間進士官至太僕寺卿

王產 銅

蓬溪縣 在州東三百二十里 編戶六里無丞

赤城山 在縣東二里中峯巒然左 右環拱上有七曲老人祠

以解人之疑

我○量方以

濟人之求我

○尽心以報

人之任我○

弊端切須勿

始于我○凡

事無但知私

于我○聖賢

每存心於無

我○天下之

在位三十年自至元十

六年已卯宋亡即位改

元者一

臣元伯顏 為首相

太宗 名高 瀾台

太祖第三子在位十三

年

順宗 名貴 由 太宗長子在位

三年

憲宗 各蒙歌 拖雷之長子

安岳縣 在州南三百八十里 編戶三十里全設

樂至縣 七里 無丞 儒學

眉州 三縣 編戶二十一里二判無同糧一

西至雅州名山縣界南至嘉定州夾江

縣界北至成都府新津縣界自州治至

南京六千九百七十里至

京師一万四百一十里

儒學 陰陽醫學 僧道會司

魚爺鋪巡司 石佛水駟 眉州水駟

武陵水駟

墓願山 在州東七里上有淘丹泉山腹

有穴曰龍洞唐末有楊太虛尔

朱先生得

道於此

黃尺甚在我

○文天祥

○正氣歌

○天地有正氣

○雜然賦流

形○下則為

河嶽○上則

為日星○於

人曰浩然○

沛乎寒滄溟

在位九年

世祖 名忽必烈 睿宗第四子在位三十五年稱曰尊禪

皇帝

臣 元伯顏 阿木

阿合篤 雍吉刺

阿荅海 完澤 俱相世宗

成宗 名鐵木耳

世祖孫裕宗真金第三

子元年乙未在位十三

年改元者三

臣 劉深哈刺帶

阿難荅與 俱相成宗

武宗 名海山

順宗荅刺麻八刺之長

子元年丁未在位五年

改元者一

臣 哈刺 哈孫 荅刺海

阿沙不花 三寶奴

俱武宗相

峨眉山 在州城南二百里自岷山連固疊嶂延袤三谷餘里

人物 李密 晉武帝徵為太子洗馬密上表有臣無祖母無以至今日

祖母無臣無以終餘年之語

田錫 累官諫議大夫真宗謂宰相李沆曰田錫直臣也

蘇洵 世修纂禮部卒贈光祿寺丞有文集行世二子軾轍同奉進士文章

名冠天下蘇軾尚書東坡有文集行世孫符禮部蘇轍與兄軾同登進士累官翰尚書

號穎 張鑑 洪武末任監察御史陞參政

王產 眉州東館鄉 寒水石 墓願山出

海棠 班竹 巴豆 使君子 州縣俱出

鷓鴣 水獺

青神縣 在州南八十里編戶山無丞 青神水駟

峯門駟 梨頭灣巡檢司

中巖 去上岩五里許即諾羅尊者道場上有喚魚潭客至撫掌魚輒群

人物 楊汝明 累官工部尚書

楊棟 汝明子紹定二年進士第一累官禮部尚書後以崇政殿大學士致仕

什 余子俊 景泰二年進士累官副都御史

彭山縣 在州北七十里編戶二十五里無丞

象耳山 在縣東北二十五里上有大巖道場會昌寺下有室現磨鐵一

溪龍池 蟹泉

○皇路當清

夷○含和吐

明庭○時旁

節乃見○一

一垂丹青○

在齊太史簡

○在晉董狐

筆○在秦張

良椎○在漢

蘇武節○為

嚴將軍頭○

為稽侍中血

○為張睢陽

齒○為顏常

山舌○或為

遼東帽○清

操勵水雪○

或為出師表

○鬼神泣壯

烈○或為渡

江楫○慷慨

吞胡羯○或

仁宗 名愛育黎

順宗次子武宗弟元年

壬子在位九年改元者

二 **臣** 哈散 伯答沙

阿散 俱相

英宗 名碩德

仁宗嫡子元年辛酉在

位三年改元者一

臣 拜往 鉄木迭兒

俱相英宗

丹稜縣 在州西八十里

儒學 飄然山 在縣西五里上有尔朱真人道場又有丹灶

龍鶴山 在縣西十五里上有龍鶴觀乃成魚為揚正見李鍊師三師三

仙成道如一名龍鶴山

人物 李壽 紹興進士累官禮部侍郎兼侍講累贈太師温國公有文

集數百卷

嘉定州 五縣 編戶十里糧四万石有零二

界西至雅州界南至叙州府宜賓縣界北至眉州青神縣界自府治至南京六

千七百二十里至京師九千八百四十五里

平羗水 通運所

為擊節笏

逆豎頭破裂

是氣所磅

礪。凜烈万

古存。當其

貫日月。死

生安足論。

地維賴以立

天柱賴以

尊。三綱是

遺命。道義

恭定帝 名也孫秩木兒

显客其麻刺之長子

裕宗之嫡孫元年甲子

在位四年改元者二

臣 旭迈傑 相恭定帝

明宗 名和世疎武宗之

長子即位八月暴崩

未改元即天曆元年

臣 曜里帖木兒

燕帖木兒 帖木兒補

儒學 陰 陽醫學 僧道正司

麥云水駟 河泊所

高標山 在州西一名高望山舊有層樓境內風月之勝一日可尽

三龜山 在州東上灣環有九洞

金燈山 在州南一十里一名至樂山山趾有游燈殿八月太守於此修

白崖山 在州北八十里山有清風白雲

海棠山 在州治西山多海棠名賢多

海崇山 在州治西山多海棠名賢多

王產里 魚 形若鱸長者及尺惟

海崇 有色魚香 惟蜀中加

為之根。嗟

余構陽九。

隸也實不力

楚囚纓其

冠。縛車送

旁北。且鑊

其如飴。求

之不可得。

陰聞鬼神哭

春院閱天

黑。牛驥同

化伯顏俱為相

文宗名音帖睦爾武宗

次子

明宗弟即帝位明宗立

為皇太子明宗崩復即

帝位元年戊辰在位五

年國語曰札牙篤皇帝

改元者三

臣撒敦 唐其世

馬札兒 台脫脫

定州者有香 其木合抱 麩金 麝香 荔枝

峨眉縣在州西八十里 編戶六里無丞

中鎮巡司 中峨山在縣南 二十里

小峨山在縣南 二十里

大峨山在縣西一百里又名我眉山周 迴千里有石龕一百十二大小 洞四十南北有墓重 岩復澗莫測遠近

人物陸通即楚任接輿也春秋時三使 使聘于江南通人天不應事 日君使不從非忠也後之違義也不如 去之與通交易姓名入蜀隱居我眉山 中

土產 荔枝

荔枝

荔枝

夾江縣在州西北八十里 編戶十三里無丞

呵魯圖俱為相

寧宗名懿璘質班

明宗第二子即位一月

而崩年七歲

順帝名妥權帖寧睦爾

明宗長子元年癸酉在

位三十六年改元者三

臣別兒怯不花

朶兒台 太平岩刺罕

哈麻定住 糊思監

化山在縣西三十里寰宇記天 下二十四化比其一也

阿吒山在縣西一百里山崖有一巨石 周迴鑿羅漢一百八軀東岩瀑 布十仞響 撼山谷

榮縣在州東二百里 編戶七里無丞

洪雅縣三里 無丞

捷為縣在州南一百里 編戶九里無丞 况犀駟

下惧水駟 三聖水駟 四望溪口巡

檢司 人物孫瑜洪武中累官戶部侍 郎卒贈工部尚書

土產 鹽 荔枝

印州三縣編戶十里無同

儒學

一阜。雞棲

鳳凰食。一

朝冒霜雪。

分作溝中瘡

如此再宏

暑。百冷自

辟易。哀哉

沮洳塲。為

我安樂國。

豈有他謬巧

賊。願此

耿在。仰視

浮雲白。悠

悠我心憂。

蒼天曷我誣

哲人目已

遠。典刑在

夙昔。風簾

展書讀。古

道照顏色

李羅帖木兒

元末諸國

天完

徐壽輝蘄州人以妖術

聚眾劫蘄黃稱帝後為

其將陳友諒所弑

周

張士誠秦州人擢高郵

國號周稱王我

大明率師伐之自縊而死

陰陽醫學 白鶴駒 僧道正司

銅官山 在縣東南八里漢文帝嘗以此賜鄧通得自鑄錢

火井 在縣西八十里蜀都賦註先以家火接其光而無炭也取井火不煮井水一斛水得四五斗鹽家火煮之不過二三斗

鹽耳 王產印竹堪為鐵山礬花

如雪香木蓮花 在縣八里白鶴氣極濃

威遠縣 在州東二百里編戶四里裁城

人物梅應魁 洪武中累官布政使

蒲江縣 在州西五百二十里編戶五里無丞

人物魏了翁 慶元進士累官吏部尚書同僉書樞密院事累贈奉

男冠箴

是月惟令

敬擇良辰

式導士典

誥筮於省

嘉字爰錫

醮酒方陳

禮莊爾質

德成尔身

永交童心

長移弱齒

東

韓林兒潁州人父山童

世以白蓮會燒香惑眾

其黨劉福通輔之起兵

山童為元兵所擒林兒

逃武安福通陷潁州迎

立為帝都亳州卒其眾

遂散

漢陳友諒江州漁人子為

天完將人其主壽延稱

國產瀋江硯 其發墨生端歛不異

大邑縣 在州北四百八十里編戶二里無丞

瀘州 三縣東至重慶府江津縣界西至叙州府南溪縣界南至永寧官撫司界北至重慶府榮昌縣界自州治至南京七千七百餘里至京師計一萬有零五百餘里

黃儀水駒 瀘州水駒

市立駒 儒學 陰陽醫學

僧道會司 渠渠水駒 河泊所

運運所 小市堤茶鹽批驗所

李市鎮巡檢司

宝山 在州城西初名孫子山宋陳損之建江山平遠堂於上山巖有木在

朱錦碎髮

青綉在履

丹石為操

水泉后已

務簡朋匹

由蘇遊止

在我尚謙

惟勿尽美

面諛退言

弗納于耳

直言矢辭

帝恃勢強暴連眾夾戰

我

大明自將懷之大戰于鄱

陽湖友諒敗死子理隆

夏

明王珍湖廣人拋巴蜀

稱帝傳子昇至我

大明洪武四年遣將西伐

昇出降而土宇悉歸於

我

岩人物許沆宋時人累官至太府少卿有章奏賦註三十卷

毛璞乾道中進士所著有六經解自号方山子

張駿永樂己丑進士宣德中官至都察院僉都御史

李祥由解元登進士累官雲南副使

王產茶瀘州茶味極佳飲之療風荔枝 鯉魚本州

出麩金 石青 石碌

納溪縣在州西南四十里瀘州府戶三千里魚簿

江門水駟 峽口水駟 納溪水駟

納溪河口巡檢司

撥旗山在縣東四里昔諸葛亮樹旗於此以誓蠻人因名

○斯為良士

○百忍圖贊

○忍之為美

○從刃從心

○心上有刃

○刃以制心

○心不易制

○有若持盈

○匪直一念

○動必銘心

大明一統萬世矣

定龍神行

度風颺日

龍神行風

凡龍神朝会大殺逢合

之日皆有惡風無風則

雨乘船宜息此乃許真

君秘傳並見彈冠必周

正月初三 初八

十一

江安縣在州西南一百二十里編戶十七里歸併一簿全設

大洲水駟 江安水駟 董霸水駟

板橋巡檢司

照山在縣南四十里俗名鏡子山庵盧楚金碧交輝旁有二危潭又有眠雲石表洲橋珂瑤石磨鏤石為一邑之勝

合江縣在州東一百二十里編戶二十里無水史霸水駟

神仙水駟 牛腦水駟

儒學 陰陽歷李 僧道會司三縣俱有

安樂山在縣西四里三峯奇秀隋劉真人登仙於此上有延真觀及石櫃左有石棋局金銀泉後有仙人影隱隱石壁中右歷楠木臺仙人

○匪直一時

○執惠永固

○回稽往哲

○慄七欽七

○封弟虞舜

○容德夙成

○弗子大禹

○能忍濟民

○公且遜位

○宣尼厄陳

○微服赤舄

二月二十五 三十〇已

上俱龍神日

三月初三 初九

十三 二十〇俱

龍神朝星辰

四月初八 初十

二十〇已上龍會於太

白日

五月初五 十三

十九〇已上天帝朝玉

至剪刀峽循山有八洞通南岩有石曰

許由鄂又有芙蓉城滴水崖白猿洞

雅州三縣四里糧八千石有零東至嘉定

州界南至嘉定州界西至六番招討使

州蒲江縣界自州治至南京七千七百

里至京師一萬

儒學 陰陽醫學

僧道正司 廣惠倉 雅安駟

產丙穴魚 城南有丙穴產加魚味

石曹蒲 蒙頂茶 苗經載蒙頂

○凡七恂七

○繹茲忍義

○炳若日星

○典刑時憲

○公執是徵

○書首忍字

○不言躬行

○寧過於厚

○強恕推心

○寧過於慎

皇日

六月初九 二十七〇已

上地神朝玉皇日

七月初七 初九 二十

已上諸教安會日

八月初三 初八 十五

二十七〇已上龍神大

會日

九月十一 十五 十九

已上諸神朝玉皇日

榮經監 在州西南一百二十里 新店馬駟

箐口馬駟

大關山 在州西八十里山勢極

崑山 在州東二十里下有七

曠經山 在北二十里相傳唐

玉產 榮經水及西山溪谷出似鯉有

鱖魚 是能緣木如見啼虫人食之

蘆山 在州西北一百里

臨門巡司 百步山 在州西北四十里

險隘 難行 三江渡 在州南十里路

○德不厭厚

○行不厭醜

○欽我聖訓

○觀過知仁

○致疑湯葛

○仇餉匪情

○載觀周文

○一怒戎平

○豈悖忍義

○其德相成

○嗚呼雲雷

十月十五 二十七○東

龍安府新設十

○君子經綸

府君朝天之日

江油縣二里

儒學 陰陽醫學

○恭互容德

○逐月西風

僧道會司

小河駟

小溪駟

古城

○庶无吝生

正月初十 二十○乃大

期 武平駟

小進駟

照磨所

○体忍之六

將軍下降送太后之

東川軍民府一里

經歷司

照磨所

○仁至又精

日午後三刻有惡風

明月巡檢司

儒學 武平駟

即天地心

○即天地心

二月初九 十二 十四

玉產銅 鐵 檀 蜜 漆 木瓜

乾道下濟

○乾道下濟

十七○乃諸神交會酉

松子 麻布 麂

坤元順貞

○坤元順貞

時三刻有惡風

包蒙軍民府編戶

經歷司

照磨所

○早法崇效

三月初二 十七 二十

玉產茶 鸚鵡 節竹 荔枝 檀

存于內施

○存于內施

七○乃神朝上界逢星

薑 檉木

○設事外駟

君之日午後有大風

三撒軍民府編戶

經歷司

照磨所

○色取而文

四月初八 十九 二十

稅課司 七星關巡檢司 烏撒倉

以斯行忍

○以斯行忍

三日○乃諸神會逢之

黑張駟 周尼駟 阿赫關巡檢司

失正遠真

○失正遠真

日午後三刻有惡風

儒學 普德婦駟 在城駟 瓦何駟

庶幾君子

○庶幾君子

五月初五 十二 十九

層台駟 僧綱司 趙班巡司

尚德于誠

○尚德于誠

已上天王朝上帝之

莊城運所 可渡河巡檢司

積陰隆

○積陰隆

日申酉有惡風

玉產鐵 銅 漆 松子 木瓜 竹

有陰德者必

○有陰德者必

六月十九 二十七○地

猿 鹿

有陽報○有

○有陽報○有

合日卯辰時有惡星

鎮雄軍民府編戶

經歷司

照磨所

○隱行者必有

七月初七 初九 十五

老部軍民府

經歷司

照磨所

昭名○積善

二十七○乃諸神交會

王產善治心痛樹上

檀木極直大者百圍

之家必有餘

皇帝日午後有惡風

麝香 馬 茶 鹽 山雞

慶○積不善

之家必有餘

八月十一 十五 十七

播州宣慰使司原至貴州偏橋衛界西至瀘州舍江界南至貴州

殃○此易辭

十九○乃名威惡之日

界自司治至南京六千七百七百里至京師

也○易六十

主有惡風起

九千七

百餘里

領長官司

安撫司

四卦○凡事

十月十五 十八 十九

經歷司

照磨所

儒學

不言必○独

二十○乃府君朝上界

廣積倉

王產文龜

斑布

坤之文言○

日卯後主有惡風

丹砂俱廢

犀角慶安州縣出

雄黃 密

論積善有慶

十一月初一 初三

茶 靛 楠木

杉木

孫熊

○積不善有

十九 二十○乃名天

播州長官司

附郭

烏江駟

相川駟

殃○斷以西

合日亦主惡風至

松栢駟

播州駟

仁水駟

桐梓駟

必字言之○

十二月初二 初五

永安駟

湄潭駟

昌丹駟

淡溪駟

以其效之必

初六 初八 二十

餘慶長官司

在宣慰使司南

應也○聖人

二十六日○乃天地交

熬溪駟

岑黃駟

之積善○不

會日辰時有惡風

重安長官司

在宣慰司南

於他卦而独

○定無風即雨訣

重安駟

渡口巡檢司

于坤卦者○

正月

白泥長官司

在宣慰司東

白尼駟

以坤屬陰一

初十晦日大將軍下界

容山長官司

在宣慰司東

元之善○在

逢大煞星午時三刻主

直州長官司

在宣慰司東

羅蒙駟

坤為陰德也

○積陰德者

惡風無風即雨

草塘安撫司

在宣慰司東一百二十里

草塘驛

必有禍殃○

二月

稅課局 僧正司

蓋有一二善

初九 十三 十四

黃平安撫司

在宣慰司東南三百里

黃平驛

未必便有善

十七日酉時後三刻五

稅課局 僧正司

報○有一二

惡風無風即雨

永寧宣撫司

七里

經歷司

稅課局

惡未必便有

三月

昭磨所 儒學 永寧驛 會市驛

惡報○然今

初三 十七 二十七

赤水驛 永安驛 摩尼驛 阿永驛

日作一善○

晦日諸靈祇朝上界逢星

赤水河通運所 永寧通運所

明日作一善

午時後大風無風即雨

陰陽醫學 僧綱司

○積之不已

四月

九姓吳官司

儒學 陰陽醫學

人欽神相○

雨

白水巡司 瀘沽巡檢司 阿用馬驛

○未嘗有

十一月

陰陽醫學 僧綱道紀司

冤○子孫必

初三 初九 十九

昌州長官司

有與者○至

二十二 二十八 六

威龍長官司

定國為丞相

日後有惡風至即雨

普濟長官司

麻利財巡檢司

○陳平封曲

十二月

豫井衛軍民指揮使司 儒學

逆侯○嘗曰

初三 初五 初六

大龍驛 邑松驛 會川驛 穆溪驛

我多陰謀道

初八 二十 二十六

峇田渡巡檢司 陰陽醫學 會綱司

家之所禁○

晦日天地神主上大界

越催四衛軍民指揮使司 儒學

五世即廢亦

辰時惡風至

印部長官司

鎮西驛 利濟驛

已矣○至曾

孫何而絕○

河泊所

元日

馬刺長官司

儒學 稅課司

風東來夏米賤南來米

陰陽醫學 僧綱道紀司

賤主旱西米春夏米貴

寧番衛軍民指揮使司

儒學 蘇州驛

豆熟北來水災

龍發馬駟

春分日

四川鹽課提舉司 主上等處九井鹽課司

風東來賤年豐南來五

羅泉等處五井鹽課司

月先水後旱西來來貴

永通等七井鹽課司

北來米貴一倍

黃市等二井鹽課司

仙泉井鹽課司

立夏日

郁四井鹽課司

廣禮等二井鹽課司

夫于公惟德

之多。善之

積也。雖身

為縣吏。而

子孫至于丞

相。則善之

有餘慶可必

矣。丞相陰

謀之多。不

善之積也。雖身為丞相

