



皇明一統紀要

十一

ル 5
132x
11





皇明一統紀要

河南

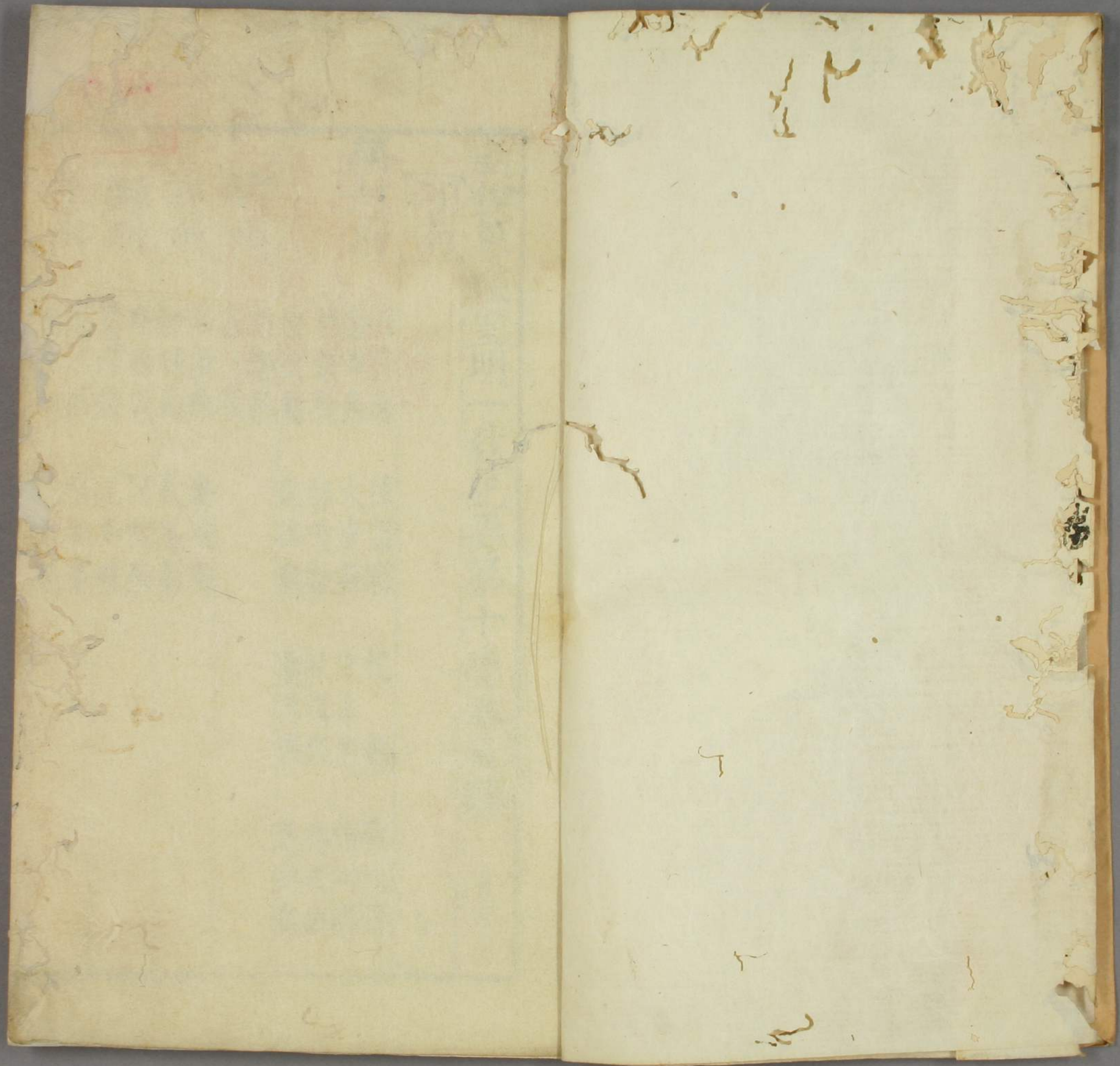
十一

ル 5

1528

11







門 5  
冊 1328  
卷 11

了翁上座請大藏及有  
家書置之武州紫雲山  
我微笑塔院在府中永  
為學者不敢許出院內  
當山二世... 機謹誌

新鐫纂輯皇明一統紀要第十壹卷目錄

河南

開封府

程符縣 陳留縣 杞縣 尉氏縣  
通許縣 大康縣 中牟縣 洧川縣  
封丘縣 鄆陵縣 扶溝縣 陽武縣  
原武縣 延津縣 蘭陽縣 儀封縣

鈞州

新鄭縣  
密縣  
臨潁縣 襄城縣  
郟城縣 長葛縣

許州

鄆陽縣 河陰縣  
滎澤縣 汜水縣  
滎水縣 項城縣  
西華縣 鹿邑縣

鄭州

滎水縣 項城縣

陳州

西華縣 鹿邑縣





歸德府

睢陽縣

寧陵縣

鹿邑縣

睢州

考城縣

夏邑縣

彰德府

安陽縣

湯陰縣

磁州

臨漳縣

林縣

衛輝府

汲縣

淇縣

獲嘉縣

懷慶府

河內縣

濟源縣

修武縣

河南府

洛陽縣

偃師縣

孟津縣

宜陽縣

登封縣

永寧縣

新安縣

陝州

靈寶縣

閿鄉縣

南陽府

南陽縣

唐縣

桐柏縣

鄧州

內鄉縣

浙川縣

裕州

葉縣

汝州

伊陽縣

寶豐縣

汝寧府

汝陽縣

真陽縣

上蔡縣

信陽州

新蔡縣

遂平縣

西平縣

光州

光山縣

息縣

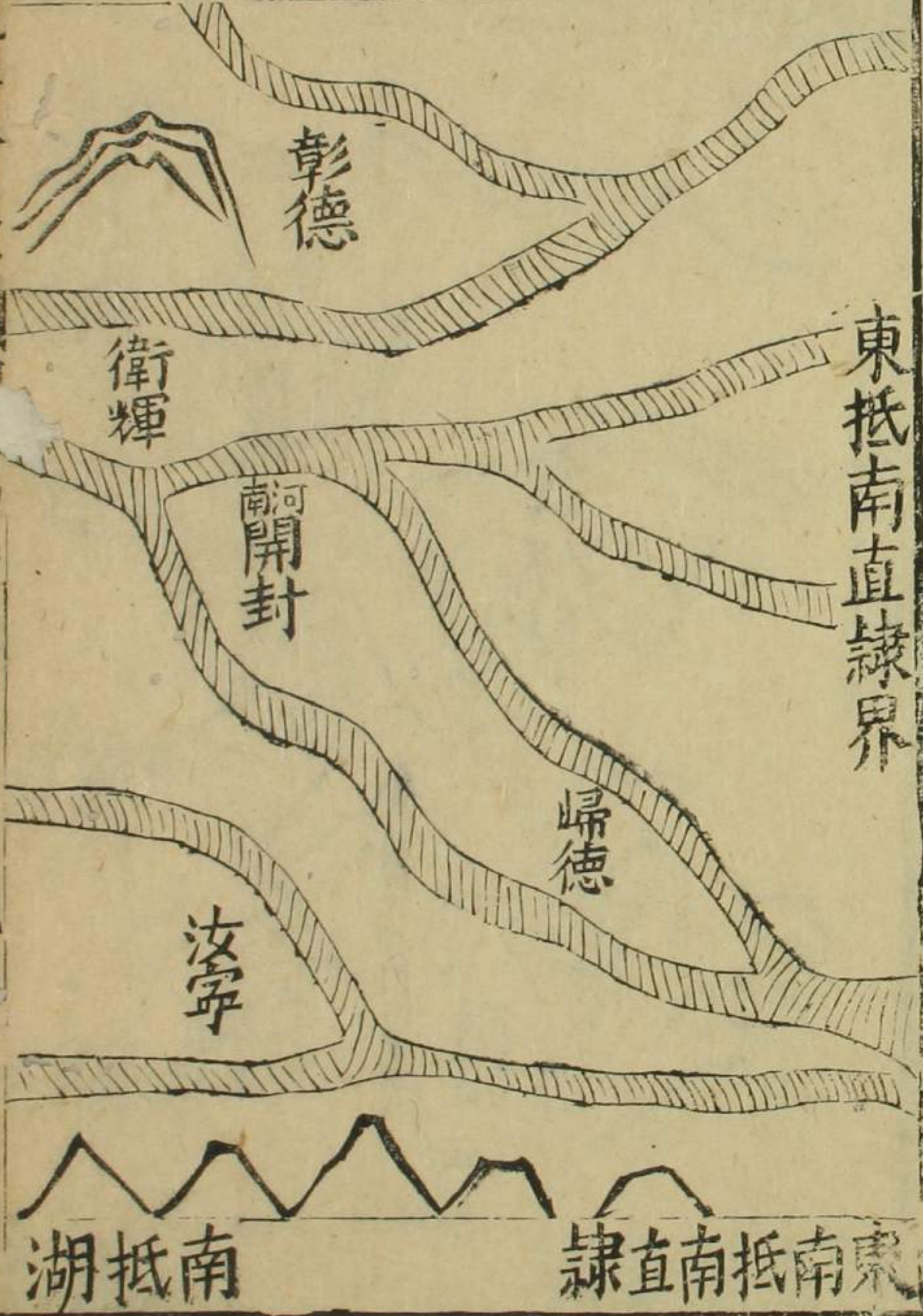
商城縣

固始縣



# 河南山川

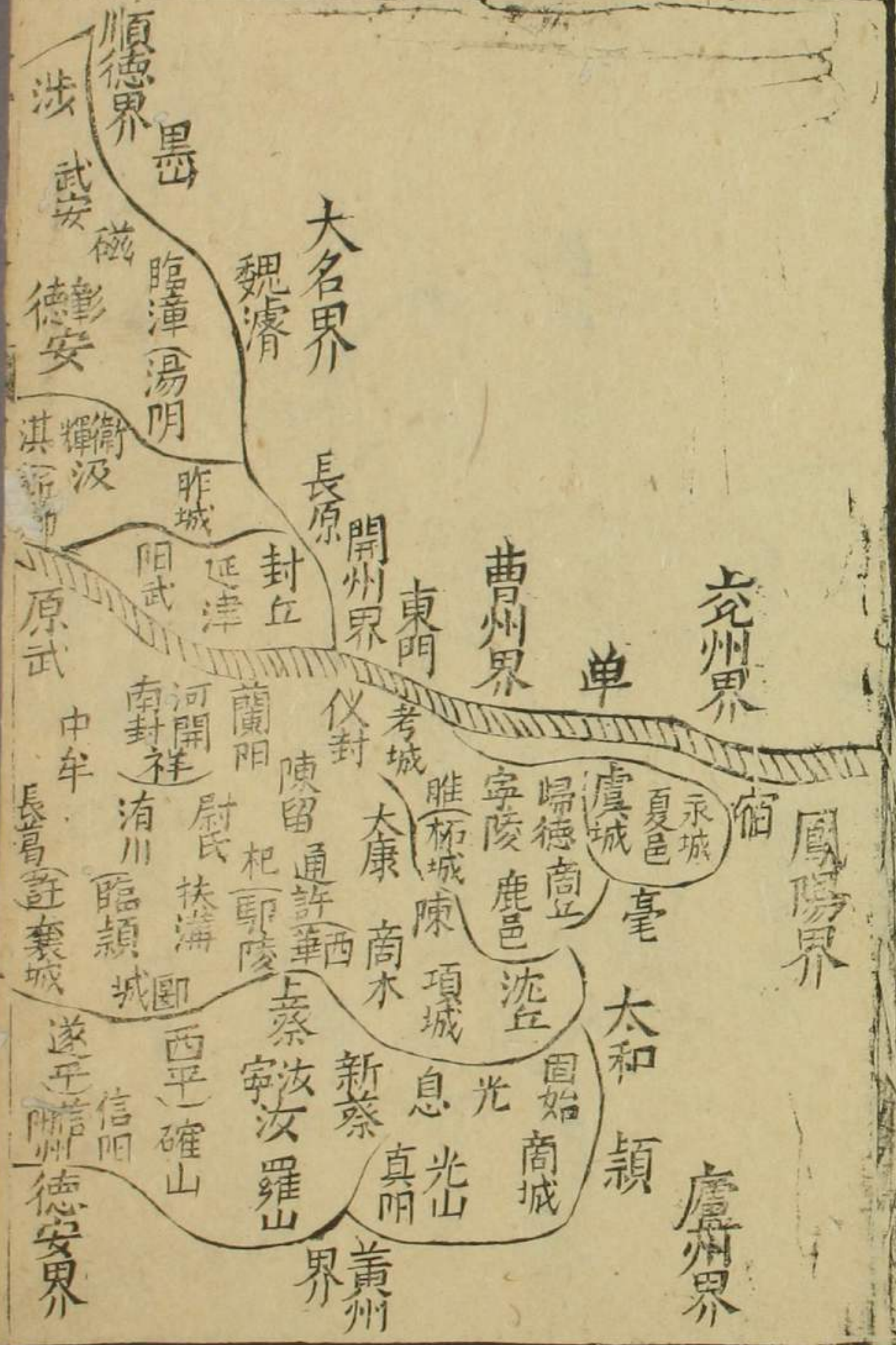
東北抵北直隸山東



目錄終

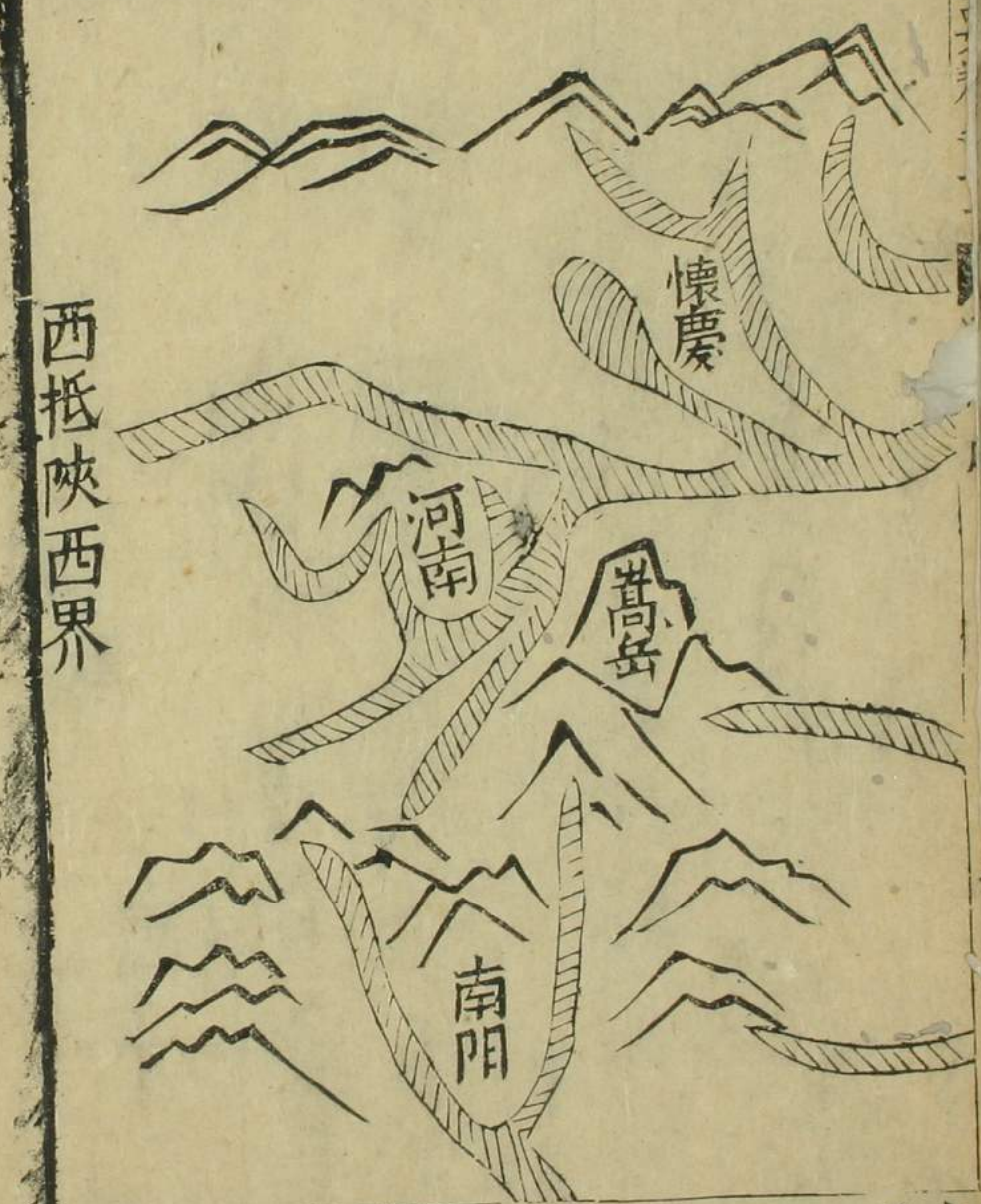


# 河南州縣



# 大勢圖

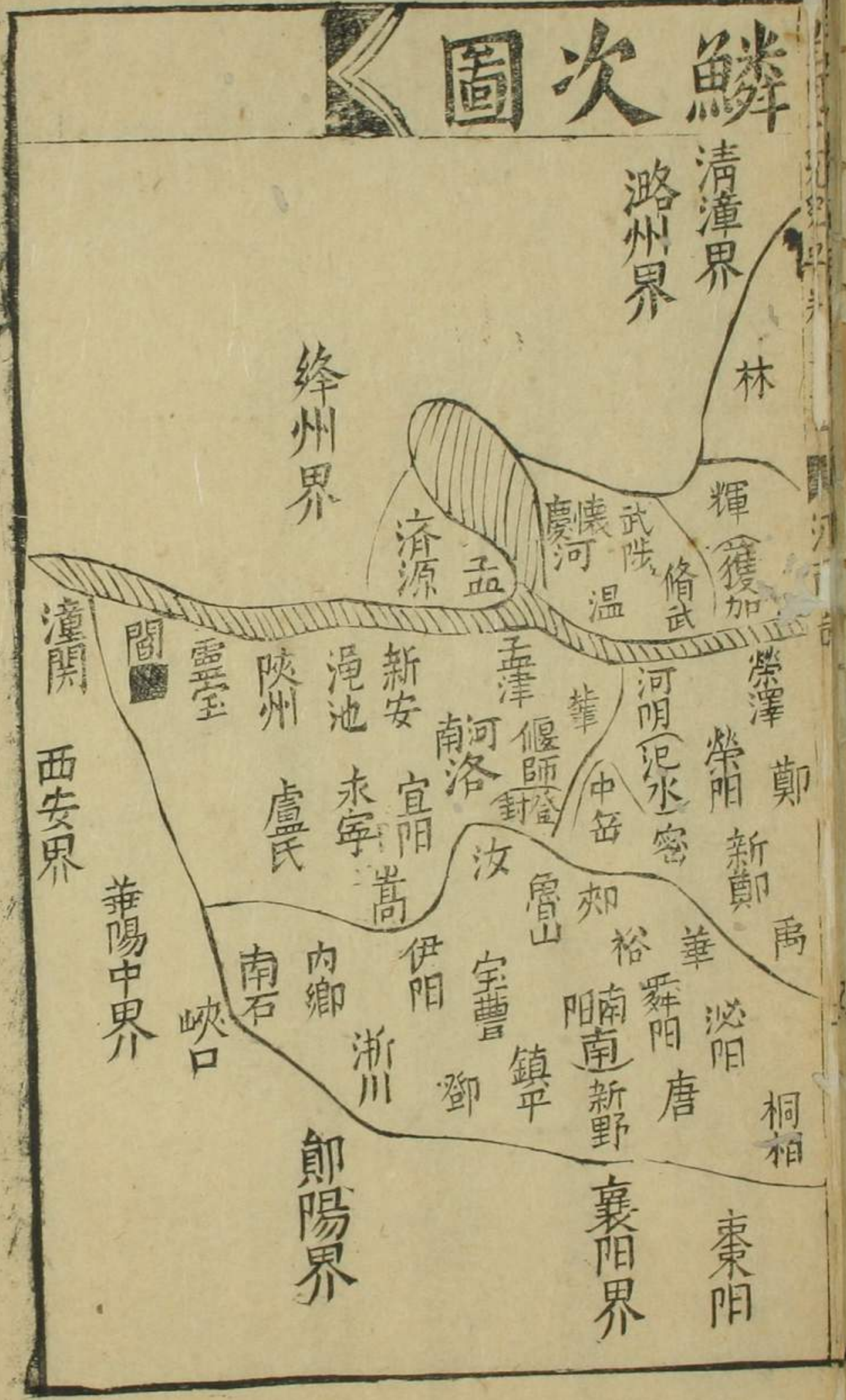
西北抵山西 界西山隸



西南抵湖廣 界廣



麟次圖



新鑿纂輯皇明一統紀要卷之十一

袞衣纁裳

衣六章織日月星辰山

龍華蟲

裳袞章織宗彝藻火粉

黼黻

○中單以素紗為之

○一紅羅蔽膝上廣一

尺長三尺織火龍山三

古虞 迴瀾 顏克 纂輯

書林 近山 葉貴 梓行

河南布政司○古豫州之地宋都汴置

東西京二路安撫使以開封河南守臣

兼領 八府一十一州九十七縣

里 總計三千八百八十里

戶 五十八萬九千二百九十九戶

口 五百一十萬六千一百一十口

夏秋二稅共米麥 二百四十一萬四

錢債田土

貸財民生脂

膏積貯天下

大計款府庫

之充實在出

納之得人官

豪虛出通關

硃票實為監

守自盜



章

○單帶珮玉長三尺三寸

**大帶**素表朱裏兩邊用

綠上以朱錦下以綠錦

○大綬六采用黃白赤

玄纁綠織成純玄質五

百首

○小綬三色同大綬間

織三玉環

千四百七十七石 內除起運外止該○某不知畏

存留麥米并東子粟米秣共八十六萬 法于上惟事

八千八百六十石有零 欺瞞不知章

每歲祿米該用粟麥 一百四萬六千

二百有零 除 弊于下專署

王府并合省文武官吏師生旗校官軍俸 賂賄無而為

糧 六千九萬三千餘石 有虛出通關

不計外絲 三十五萬三千六百四十 寡而為多偽

三斤 標硃票監守

絹 九千九百五十九疋 自盜律法難

卷

**東宮衮冕**九章冕九旒

九玉金簪導紅組纓兩

玉填圭長九寸五分服

玄衣纁裳衣五章織山

龍華虫宗彝藻火四章

織藻粉米黼黻

○中單白紗黻領

○蔽膝隨裳色織火山

二章革帶金道鮮玉珮

○綬五采用赤白玄纁

綿花 三百四十二斤

馬草 二百二十八萬八千七百三十

四束

河南等處承宣布政使司

左右布政使二

左右叅政三

左右叅議二

照磨所 司獄司 理問所 巨盈庫

衛河提舉司

河南都指揮使司

○設倉庫

以貯蓄錢糧

倉斗庫所以

戾防賊盜奸

猾私竄侵欺

擅自挪移借

貸

○貓鼠借帳

通同作弊竊

弊相視查察

奉呈那借以



綠織成純赤質三百三十首

都指揮使三掌印一領衛一十屬所九守禦千戶所十一

為故常侵欺以為無害

○小綬三色同大綬間織三玉環

經歷司 斷事司 司獄司 本都司所屬除二班京操外馬步官軍

○錢糧收支自有定額有司出納亦有

○大帶白表朱裏上緣以紅下緣以綠

馬頂下儀衛司八 備用馬匹數具在直隸軍

定期訪惡刁蹤深為民害

○白襪赤帛

提刑按察司 廉使一 副使六

國有常刑

親王衮冕九章

倉事七 經歷司 照磨所 司獄司

○民有居室

冕五綵玉珠九旒紅組

分道四 大梁道 汝南道 河南道 河北道

世業准專國

纓青纒充耳金簪

欽差巡撫都御史一駐開封府

有定輸版畝

圭長九寸二分五釐

欽差巡按監察御史一

是貢物既有

青衣纁裳衣三章織山

清軍一駐開封府

常豈容盜賣

龍華虫火宗彝裳

王府八 周府封杭州改開封護衛二

不顧欺公

裳四章織藻粉米黼黻

伊府封河南 鄭府封懷慶

惟畧利已移

○白紗中單黼領青緣

徽府封鈞州 唐府封南陽 趙府封彰德

坵換段不循

○蔽膝隨裳色織火山

崇府封汝寧 汝府封衛輝 周府四

禹甸之規以

二章革帶金鈎鏢佩玉

郡王府 一百零二

舊作新妾指

○綬五采赤白玄纁綠

伊府七 鄭府九 徽府十六

宋高之宅土

織成純赤質三百一十

唐府十 趙府二十 崇府三

字版章國何

首

汝府一 各府俱有經歷司

輸也出作入



○小綬三色同大綬間

織三玉環

○大帶表裏白羅朱綠

緣

○白襪朱履

**世子** 衮冕七章

**冕** 三綵玉珠七梳紅組

纓青纒交耳金簪導

**圭** 長九寸

**青衣纒裳**

照磨所 司獄司 稅課司

儒學 陰陽醫學 僧綱道紀司 ○備

載於此以後各府俱不錄

儒學 陰陽醫學 僧道會司 ○凡縣

全設者後俱不錄

**開封府** ○戰國魏都於此號為大梁漢為

陳留郡金以此為汴梁元宣宗復都

為至元中義改為汴梁路

四州三十縣糧七萬九千三百石有零

至河南府鞏縣界南至汝南府上蔡縣

**衣** 三童織粉米藻宗彝

**裳** 二童織黼黻

○素紗中單青領纁襪

裾玉珮

○綬間織二玉環

○襪舄

**長子朝服**

七梁冠大紅素羅衣白

素紗中單大紅素羅裳

及蔽膝大紅素羅白素

千五百八十一里至南

京二千一百七十五里

大梁駟 軍儲倉 織染局

程符縣 附郭一百五

儒學 持和通運所

黃河 舊在府北四十里後

金明池 在府西宋太祖幸此現

汴故宮 在府城內正此本宋故宮金人

周王 三槐堂 門外禾式為銘

人物 滕克恭 元時集賢館奉士洪武初

張玉 洪武初以靖難功陞都督洪

息民何賴焉

○先典私買

准折倍還復

買復賣情真

契實有此膝

蔽實受實刑

**田** 田土稅糧為

主業被混占

錢糧虛納既

稱故田此田

豈無賣主

○天地之間

物各有主欺

孤吞弱理法

何容

○其貪心肆

起奸計百端

不稅契書款

使朦朧照証

不收籍冊復



紗二色夾帶王朝帶丹

碧紅錦上雞玉佩象牙

笏白絹襪皂皮雲頭履

鞋

文武官朝服

文武官朝服梁冠赤羅

衣白紗中單俱用青飾

領緣赤羅裳青緣赤羅

蔽膝大帶用赤白二色

絹草帶用珮綬白襪黑

王傑 洪武初為翰林待制

趙珩 洪武末歷兵刑禮三部尚書所著有倉文集

王觀 為蘇州知府有善政朝廷嘉其能榜示天下以勵怠政者

張輔 王子以破交趾功進爵英國公卒封定吳王謚忠烈弟軌南征有功累封太平侯

追封裕國公

張信 永樂中官至工部侍郎以英國公同族轉任四川都指揮使名重於時

祝暹 宣德中進士累官右僉都御史

王產遠志

陳留縣 在府東五十里古有莘城編戶二十九里裁減

莘城駟

圖欺隱錢糧

○山錐可矣

都骨難拋柴

木衣毛豈可

斷剥

○池塘灌溉

禾苗為民秋

望豪奸勢占

塘業損室聚

民

履一品至九品俱以冠

上梁數分等第

公冠

八梁加龍巾貂蟬立筆

五折四柱香草五段前

後用玉為蟬

侯冠

七梁加龍巾貂蟬立筆

四折四柱香草四段前

後用金為蟬

祀縣 在府東一百里古維國殷周皆以封夏之後為祀國編戶八十四里全設

稅課局 雍丘駟

尉氏縣 在府西南九十里編戶二十里裁減

尉氏馬駟

人物 張志 洪武中由國子生官至右副都御史

通許縣 在府東南九十里編戶十三里裁減

大康縣 在府東南一百一十里編戶二十五里裁減

人物 王鈍 累官布政子淪承樂申進士累官戶部侍郎

顧佐 永樂初累官都御史

中牟縣 在府西七十里編戶二十六里全設

○塘稅均納

水利當勻恃

強欺弱霸截

何坪

○世今古路

通眾往來奸

雄枉法閉塞

唯容

○生財大道

為富不仁違

禁取息法所



伯冠

七梁加龍中貂獬拿筆

涪川縣 在府西南一百五十里編戶十七里裁減

圃田駟 狗春山 在縣治後山產麻黃

二拆四柱香草四段前

稅課局 涪川馬駟

後俱玳瑁為蟬俱左插

封丘縣 在府北七十里編戶三十六里全設

雉尾

稅課局 黑山 在縣北三里昔曹操斷表紹糧道處

附馬冠

與侯同不用雉尾

鄆陵縣 在府南一百六十里春秋鄭邑編戶二十六里裁減

一品冠

七梁不用籠巾貂獬拿

扶溝縣 在府南二百里編戶二十里裁減

土產 紅花

帶俱佩俱用玉綬用綠

土產 紅花

雞容勢豪者

利加倍剝民

割肉医瘡經

年不了負債

備身雇口卒

歲難免飢寒

○人以信誠

為本物以行

正為先封寄

財物豈容擅

廢心懷鼠竊

黃赤紫四色織成雲鳳

陽武縣 在府西南九十里秦時為博浪沙也編戶二十四里全設

四色花錦下結青絲網

人物 馬守中 洪武中為都察院右僉都御史

綬環二用玉笏俱象牙

人物 解敏 洪武中進士官至右都御史

二品冠

六梁革帶綬環用犀餘

原武縣 在府西北一百二十里編戶二十四里裁減

同一品

延津縣 在府西北九十里編戶八里裁減

三品冠

五梁革帶用金佩用玉

蘭陽縣 在府東北一百一十五里春秋時衛邑編戶十五里裁減

綬用黃赤紫綠四色織

人物 李敏 永樂中貢入太宰累陞南京都察院右僉都御史

雲鶴花錦下結青絲網

人物 李敏 在府西南三百二十里戰國時為韓國領一縣編戶六十四里全設

法所必懲

○其慣習踰

墻鑽穴不思

納履整冠隱

鼠首而豈瓜

掉猿臂而摘

菓種作艱難

豈容竊盜

○瓜田納履

君子不為李

下整冠遠人

廣益倉

清潁馬駟

儒學 稅課司



綬環二用金笏用象牙

四品冠

四梁革帶用金珮用藥

玉餘用俱同三品

五品冠

三梁革帶用銀釵花綬

用黃綠赤紫四色織成

盤鵬花錦下結青絲網

環綬二用銀鍍金笏用

象牙

通運所 陰陽醫學 僧道正司

荆山 在州西北五十里

王產瓷器 鐵

新鄭縣 在府東北九十里春秋時為鄭

永新馬駟 新鄭通運所

具茨山 在縣西南四十里

密縣 在州西北一百二十里

人物岳岫 洪武中以人材

許州 在府西南二百二十里漢末獻帝都

儒學 稅課局 許州馬駟

所忌種瓜栽

果養贍稅糧

苦心勞力豈

容擅取

○器物稼穡

樹木人民藉

以聊生逆心

害物矣毀抗

法欺公何忍

六品七品冠

二梁御史加獬豸革帶

用銀珮用藥玉綬用黃

綠赤三色織成練鵲花

錦下結青絲網綬環二

用銀笏用槐木

八品九品冠

一梁革帶用烏角珮用

藥玉綬用黃綠二色織

成鸚鵡花錦下結青絲

陰陽醫學 僧道正司

人物范純仁 宋蘇州人與弟純

張春 永樂中為

臨潁縣 在州南六十里編

人物楊億 朱浦城人從祖徽

程顯程願 本河南人寓居潁昌劉良佐

世家室 洪武中官至

襄城縣 在州西南九十里編

新城馬駟 通運所 首山 在縣南

人物許廓 洪武已卯奉人

則本

朝廷設商

下通行携全

出外資利營

家今被蠱騙

情律難容

○以有易無

先王之制因

人任事古道

之常商賈往

來財貨牙行



網綬環二用笏用槐木

**公服**

一文武官公服用盤領

右衽袍或絳絲紗羅絹

從官制造袖寬大

○一品至四品緋袍

○五品至七品青袍

○八品九品綠袍○未

入流雜職其袍笏與

八品下同

**鄧城縣**

在州南一百二十里  
編戶二十二里裁減

**鄧城馬駟**

**長葛縣**

在州北五十里編  
戶二十二里裁減

**襄城通運所**

**鄧州**

在府西一百四十里周管叔鮮封于  
此後為鄧國領四縣編戶三十三里

全設 儒學 稅課局 管城馬駟

通運所 陰陽醫學 僧道正司

**人物** 王彰 累官右  
章都御史

**榮陽縣**

在州西七十里編  
戶二十二里裁減

**榮亭馬駟 榮陽通運所**

鈴東交通取

與不可任意

騙由

○其抱斗簪

之器懷刁竊

之心估計不

平至增減手

物價美惡雜

濫欺罔騙手

良民

**公服式樣**

一品用大獨科花徑五

寸

○二品小獨科花徑三

寸

○三品散搭花無枝葉

徑二寸

○四品五品小雜花紋

徑一寸五分

○六品七品小雜花徑

**靈源山**

在縣治西其間生灵芝石菌石  
髓紫菊往人聞長嘯之聲

**河陰縣**

在州西北五十里  
編戶七里裁減

**廣武山**

三山相連上有二  
城即楚漢相拒處

**敖山**

在縣西北二十里漢酈食其  
勸高祖拔敖倉之粟即此

**人物**

任昂 洪武初累官  
禮部尚書

**棗澤縣**

在州北五十里  
編戶十里裁減

**廣武駟**

通運所

**沁水縣**

在州西一百一十里  
編戶一十里裁減

**古嶠關巡檢司**

**陳州**

在府東南三百五十里古伏羲所都  
周封虞舜後為陳國領四縣編戶四

○買賣貴賤

兩實交易必

須和平恃強

把持取利通

同販賤矯價

將貴作賤奸

險不平肆志

長奸

**人命**

人命有關於

天地聚兵實



寸

○八品以下無紋

**襖頭**

用添紗二等 角各長

一尺二寸其雜職官員

撲頭用垂帶

**腰帶**

一品用玉或花或素

二品用犀

三品四品用金荔枝

十五里 儒學 稅課局 永積倉

界首巡檢司 陰陽醫學 僧道正司

厄臺 在州南世傳為孔子絕糧之處

**人物** 古朴 洪武中累官戶部尚書

**南水縣** 在州西九十里編戶一十二裁減

**項城縣** 在州東南九十里編戶十五里裁減

香臺巡檢司 南頓巡檢司

**人物** 劉逵 洪武中累官刑部尚書

**西葉縣** 在州西北九十里編戶二十二里裁減

**沈丘縣** 編戶十三里裁減

係於地方事

干重情望天

急救

○某素兇狠

不畏法規視

人民如草芥

觀骨肉如路

人忿氣高謀

殺人害命

○某忌為盜

○五品以下用烏角鞋

用青革仍垂桶尾於下

鞞用皂

**祭服**

一文武官陪祭服一品

至九品青羅衣白紗巾

單俱用皂領緣赤羅裳

皂緣赤羅蔽膝方心曲

領其冠帶珮綬等第並

同朝服

**端德府** 古商湯所居邑周封微子於此為宋國

六万七千六百石有零

儒學 廣積倉 丁家道口巡檢司

稅課司 南仁馬駒

**睢陽縣** 防郭編戶四十七里全設

**五老堂** 在府城內五老宋太子少師杜衍禮部侍郎王渙司馬錫爵世長兵部侍郎朱太禮部郎中馮平俱以年八十餘致仕特号為五老

**人物** 張巡 天室末與許遠同守睢陽賊以餉之圍益急食盡巡西向拜曰生不能報陛下死為鬼以殍賊城陷與許遠共俱死

**吳伯昂** 洪武中拜國子祭酒

折實之謀

解人之屍骸

視若廁中之

尋別人之

耳目辟若九

上之脉法律

難容寬慘累

天

○子箭妄射

至毀人之体

膚矢石乱投



命婦冠服

一品官用金事件

珠翟五個

珠牡丹開頭二個

珠半開三個

翠雲二十四片

翠牡丹葉十八片

翠口圈一副上帶金

金錫花八個金翟二隻

口銜珠結二個

徐永達 歷官左春坊中允鴻臚寺卿

陳亨 歷從戰伐著奇勛永樂中歷陞前軍左都督

寧陵縣 在府西六十里本古葛伯國編戶七里裁減

密城馬駟 桃園集巡檢司

鹿邑縣 在府南一百六十里春秋時晉邑編戶二十四里裁減

人物 冀凱 以文才貢入太李官至工部侍郎

虞城縣 在州東北六十里本古虞國即商均所封之地編戶十四里裁減

石槽固巡檢司

夏邑縣 在州東一百二十里編戶一十四里裁減

人物 梅思祖 從徐達歷立戰功封汝南侯後子駿駟馬都尉

誤中人之耳

目雖云偶爾

有傷實乃幾

乎喪命

賊情

巨寇若不速

勦小民何以

安生事閑地

方非比細務

強覺引類

○二品至四品冠用金

事件珠翟四個

珠牡丹開頭二個

翠雲二十四片

翠牡丹葉一十八片

翠口圈一副上帶金

金錫花八個

金翟二個口銜珠結

二個

○一品至四品霞帳用

永城縣 在府東一百八十里編戶二十四里全設

大丘馬駟

人物 張其 以外戚累封彭城侯子昇任指揮金事封惠安伯

睢州 在府東一百八十里春秋時宋陳地領二縣編戶二十四里全設

儒學 廣豐倉 葵丘駟 陰陽厰

僧道正司

考城縣 在州東北九十里編戶十一里裁減

人物 樊鎮 官至布政

柘城縣 在州東南九十里編戶九里裁減

彰德府 商河曹甲居相即此魏曹操始受封於此後稱為鄴都

一州

火故燒民人

呼象此聚如

野鳴籟哨指

劫掠鄉村明

火持杖害人

婦女淫姦老

幼不恤有此

不良罪惡滔

天

○燒人房屋

強徒行兇放



雲霞紋銀花金釵子

子用雲霞紋

○五品至六品冠用抹

銀事件

○珠翟三個

○珠牡丹開頭三個

○珠半開二個

○翠雲二十四片

○翠牡丹葉一十八片

○翠古圈一副上帶抹

六縣糧一十五萬二千石有矣東至西

界西至山西路明壺關界北至直隸唐

平府即即縣界自府至京師一千二百

里至南京一

千六百里 榮盈倉 鄴城馬駟

安陽縣 附郭本紂都之地 紂

儒學 安陽通運所

寶山 在府西南四十里多產

銅山 在府西北四

西河 在縣境內昔卜子夏田

人物 韓琦 拜相其後擁英立神楷天下

房屋老幼裸

體處生衣財

諸物化燬

○強盜放火

延燒房屋搶

擄家財劫傷

人命人財房

產燒毀無存

欺罔滔天極

惡太甚

金銀宝鋼花八個

○抹金銀翟一個

○口嚼珠結子二個

○五品鍍金釵花銀隊

子

○六品釵花銀隊子

○七品冠至九品用抹

金銀事件

○珠翟二個

○珠月桂開頭二個

封儀 官至大理

侯軌 永樂乙未進士拜監

任 正統三年為左都督以征西

主產 知母 胡粉

湯陰縣 在府西四十里古姜里

稅課局 宜溝馬駟 宜溝通運所

塌河通運所

人物 岳飛 好左氏春秋孫吳兵法誓以

保志曷復用兵能以寡敵衆未嘗一

敗後為秦檜所害後追封鄂王謚武穆天

○吏書是快

恐嚇人財故

違法律出入

人罪情理何

居

○權惡欺公

侮法作弊賄

官隱漏妄捏

虛詞陷罪无

天

○奸貪肆志



○珠半桂開二個

○翠雲二十四片

○翠月桂葉一十八片

○翠口圈一副上帶抹

○金銀寶鈿花八個

○抹金銀翟二個口嚼

珠結子二個

○七品霞帔褂子與八

品

○八品九品霞帔用綉

**土産** 扁鵲墓傍出

**臨潼縣** 在府東北一百一十里本

東峒山 在縣西南一十五里東魏高澄所

九華宮 趙石虎建宮以三三

玳瑁樓 在縣治

**林縣** 在府西一百二十里

太行山 在縣西二十里其間峯谷岩洞

黃華山 在縣西二十里山有三

隆慮山 在府北行北接

科派无端侵

欺枉法受賍

○倚勢恃刁

怀奸作弊指

官嚇騙冤屈

无伸

○告官

豺狼當道雞

犬弗食負匪

枉法已失天

纏枝花墜子與七品

褂子綉枝團花

○聖朝君臣考

**太祖高皇帝**

濠泗人也姓朱氏諱元

璋字國瑞初潛龍皇者

寺至正十五年起義兵

丁酉年下金陵置江南

行中書省為右丞相封

吳國公丁未即吳王位

**磁州** 在府北七十里本秦郡即地

儒學 永盈倉 滄陽馬駟

車騎巡檢司 磁州通運所

陰陽醫學 僧道正司

**人物** 閻從善 洪武癸酉科奉人

**土産** 磁石 孩兒魚

**武安縣** 在州北一百二十里

固鎮巡檢司

**栗山** 在縣東南十二里相傳

**人物** 郭賢 洪武乙丑進士歷官戶部尚

朝正官之章

故違出入夫

豈王者刑戮

之章徇欲虐

民陷穽何辜

○居官以廉

紫為主守已

以道義為先

其外飾公直

內怀貪婪廣

納貨賂枉法



國號大明建元洪武在

致仕宣德間封湯陰伯詔去襄

**土產錫**

受賍污弊不

位三十一年崩壽七十

涉縣在州西二百里編戶十八里裁減

徵貪風肆濫

一葬南京孝陵神烈山

稅課司 徧店巡檢司

○地方積年

**名臣**

**土產鐵 自然銅**

恃刁設計用

徐達○左丞相封魏國

**衛輝府** 六縣糧二十四萬五千六百石有

言誘人賂蔽

公

界南至開封府延津縣界西至山西澤州府陵川縣界北至彰德府湯陰縣界

犯法存心不

李善長○右丞相封韓

白府至京師一千四百里至南京一千五百里 廣積倉

善罹罪枉法

國公

北開間運運所 衛源水馬駟

害人立善蓄

常遇春○封鄂國公

**汲縣** 附郭本勝牧野之地武王伐紂陳

財利已

李文忠○封國公

儒學 蒼山 在府西北四十里一名蒼山

馮勝○封國公

**應人物楊鏞** 洪武中歷官

○刁奸建訟

鄧愈○封衛國公○以

**王產青鐵 珉石** 俱香

捏告誣人起

上六人是開國元勳

**新鄉縣** 在府西五十里編戶二十二里全設

滅欺公違條

與約生封公死封王

**新中駟 新鄉運運所**

越律

者也

**人物李炳** 洪武中由太學生

○其存心奸

劉基○弘文館學士封

**土產仙茅** 在縣界

詐狐假虎威

誠意伯

**獲嘉縣** 在府西北一百里編戶十八里全設

物無作有千

陶凱○禮部尚書

**亢村 崇寧駟 獲嘉運運所**

萬悚悞平人

汪廣洋○右丞相

**亢村運運所**

耳捏小作大

胡惟庸○左丞相

**胙城縣** 在府東三十五里編戶十九里全設

百計嚇騙乎

人財大胆欺



詹同○吏部尚書

宋濂○翰林院學士

呂熙○吏部尚書

阮駿○吏部尚書

宋納○翰林院學士

吳沉○武英殿學士

吳伯宗○華蓋殿學士

朱善○文淵閣學士

劉三吾○翰林院學士

詹徽○吏部尚書

土產 栝萎根

淇縣在府北五十里古朝歌地編戶二十二里全設

淇門馬駟通運所

靈山在縣西北二十里上有神廟禱雨即應

青巖山在縣西北三十里上有水簾洞

鹿臺在縣南周書散鹿臺之財即此

土產 錫 磁石 青瓷

輝縣在府西六十里編戶三十六里裁減

侯州川巡檢司 鴨子口巡檢司

蘇門山在縣西北七里一名百門山晉孫登隱此

人瞞天說地

○奸徒計策

故陷良民誨

謗誣人豈容

造害

○刁徒拒捕

不服拘拿抗

法欺官情難

容恕

○應捕罪人

任亨泰○為禮部尚書

方孝孺○侍講學士

建文皇帝諱允炆太祖孫

懿文皇太子次子也洪

武二十五年冊為皇太

孫高皇崩即

皇帝位改元建文在位四

年及靖難兵入金川門

宮中火起或言帝殂或

土產 官粉 知母 竹

懷慶府周初為三監及邶鄘衛地古一名覃懷又名河內 六縣糧

二十三萬六千六百石有零東至衛輝府西至

嘉縣界西至山西平陽府絳州垣曲縣

界北至山西澤州界自府至

京師及南京俱二千八百里

河內縣附郭編戶八十三里全設

賈懷駟 萬善馬駟 萬善通運所

河南通運所 清化鎮稅課司

太行山在府北二十里

碗子城在府北五十里上有古城

金龜山在府東北五十里上有萬壽觀

至難托而不

行與惡為援

且隱匿而不

報抗法違條

何以堪忍

○奸刁枉法

欺公逃避若

是隱情不首

恐致貽累相

連



言其變姓名有一大臣

隨之出是及老婦中國

題詩金山寺云流落江

湖四十秋歸來不查雪

盈頭乾坤有恨家何在

江漢無情水自流長樂

宮中雲影暗陽發裏

雨聲愁新蒲細柳年上

綠野老看聲與未休人

始知其為建文君云

人物許衡元時累遷中書左丞追封魏國公諡文正公道李鳴俊祀

孔子廟庭子師可廣平路總管師敬西墓中丞

主產地黃 山藥 牛膝 皂角

礮紅 窰 天明冬

濟源縣在府西七十里編戶五十里全設

邵源鎮巡檢司

王屋山在縣西八十里禹貢底柱析城至于王屋即此

天壇山在縣西一百二十里其東曰日精西曰月華絕頂有石壇各清虛小有洞天旦夕有五色彩夜有仙灯

華蓋峰在縣西宋徽宗遊幸之所

名臣

方孝孺○翰林院侍講

王叔英○翰林院修撰

解縉○待詔

茹常○為吏部尚書

齊太丘○兵部尚書

董倫○翰林院學士

成祖文皇帝諱棟太祖第

四子元至正二十年四

盤谷在縣北二十里名賢題詩甚富

王產天門冬 鐵 單辭 石綠

修武縣在府東一百二十里編戶四十七里

修武運所 稅課司 武安驛

六真山在縣北二十里相傳為六真子修道之所舊有六真觀山南有六真洞下有新河

人物劉幹洪武癸酉科奉人仕至長洲縣丞有善政比卒貧不能歸民為買舟資送晉衣冠葬於虎丘山側歲時致祭

主產窰

武陟縣在府東一百里編戶五十八里裁減

串招語類

○總論

一凡問囚串

招將罪重者

作招頭通將

各人事情招

出已到者稱

在官未到者

稱未到官外

後獲到稱先

逃今獲未發

人先死者稱

已故事發行

提問死者稱

先存今故如

題內有官吏

罪雖輕而廢

人罪雖重有

官吏者必須

以此官吏為

招首無官吏

以廢民罪重



月七日生高皇后

氏出也初封燕王建

文二年起兵四年六

月十七日即

帝位改元永樂在位

二十二年崩于榆木

川壽六十五葬長陵

廟號太宗后徐氏中

山武寧王徐達女也

名臣

稅課司 寧郭馬駟 寧郭運運所

溫縣 在府南五十里編戶二十一里裁減

孟縣 在府南六十里編戶二十里裁減

河陽駟 孟縣運運所

平嵩閣 在縣舊州後圍因城為基北倚太行南馬嵩少俯瞰黃河實河

陽美 人物馮冕 洪武初以儒士奉官至刑部尚書

王產 硝

河南府 成王營洛為王城下都至平王東遷乃居王城東漢西晉後魏皆都

一州十三縣 東至開封府汜水縣界南至南陽縣界西至陝西華陽縣界北至懷慶府濟源縣界自府至京師

解縉 ○待詔左春坊

黃淮 ○翰林院學士

胡廣 ○文淵閣學士

楊榮 ○文淵閣大學士

楊士奇 ○左春坊學士

金幼孜 ○文淵閣大學士

胡儼 ○左諭德兼翰林院侍講

仁宗昭皇帝諱高熾成祖

及南京俱一千八百里

洛陽縣 附郭本成周地居洛水之北故曰洛陽編戶八十六里全設

儒學 周南馬駟 洛陽運運所

人物蘇秦 師鬼谷子游說秦王書十上而說不行表散金不憔悴而歸妻不下机嫂不為炊後相六國佩印而歸妻嫂不敢仰視秦嘆曰使我有負郭之田二頃安能佩六國相印弟代厲皆知名當時

賈誼 年二十餘歲官至大中大夫出為長沙王太傅文帝嘗召見宣室問鬼神事至夜半不竟前席嘗上治安策等論者皆以為通達國體

卜式 武帝朝輸家射助邊後為御史大夫賜爵關內侯

呂蒙正 宋太宗時奉進士第一後三居相位累封許國公子行簡官至

者為招首婦

人罪雖重男

子罪雖輕亦

以男子為招

首至於議罪

則不論官吏

及婦人仍以

重罪者為先

凌遲斬絞流

徒杖笞次序

議擬不可瀾

亂如招轉灣

句語如後所

云者亦不可

缺今將各類

句語且載於

後

官吏監生

生員之類

不守官箴

不守職業



太子初封熈世子永樂

三年立為皇太子成祖

崩隨登大宝改元洪熙

在位一年

名臣

楊士奇○華蓋殿大學士

楊榮○為工部尚書

金幼孜○禮部尚書

黃淮○戶部尚書

龍圖閣 富弼 慶曆中拜使契丹成和議

相卒謚 程顥 世稱明道先生

程頤 世稱伊川先生

尹焞 號和靖處士紹興中召崇政

秦從龍 本朝太祖重其才事無大小悉

夏恕 洪武間由賢良奉

劉世英 洪武中官至都察

陳敬 官至吏部侍郎

劉健 天順四年進士官至太子太

肆意妄為

不顧行止

不借行檢

大壞官常

存心累汚

心存貨殖

志在奸貪

行檢不莊

惟強是肆

楊溥○翰林院學士

宣宗章皇帝謹瞻填仁宗

長子永樂九年立為皇

太孫仁宗即位立為皇

太子仁宗崩即

皇帝位改元宣德在位

十年

名臣

楊士奇○華蓋殿大學士

牡丹 出洛陽者為天下第一有姚

臘梅 石炭 各縣州出

偃師縣 在府東七十里古帝嚳所都之地

首陽山 在縣西北二十五

人物華士瞻 官至湖廣布政

洛口馬駟 黑口渡巡檢司

土產 鐵 本縣及宜陽登

孟津縣 在府東北七十里武王伐紂師

僧道類

有玷佛教不

修戒行

不思喪服

祭祀同常人

不顧師同

伯叔

兄弟

不念誼同

婦人類

不守婦道固



士

楊榮○謹身殿大學士

金幼孜○卒于官

黃淮○致仕

楊溥○內難

張瑄○華蓋殿學士

陳山○戶部尚書

英宗睿皇帝諱祁鎮宣宗

長子宣宗即位立為皇

孟津巡司

宜陽縣在府西南七十里編戶五十五里全設

穆冊巡檢司 崇陽巡檢司

人物趙瑁洪武間由儒士官至吏部尚書

趙迪官至吏部侍郎

登封縣在府東一百四十里編戶四十里裁減

嵩山在縣北十里五岳之中岳也上有中岳廟

陽城山在縣北三十八里

土產鍾乳 瓷

永寧縣在府西南二百里編戶六十五里全設

顧廉耻

○輒起淫心

起奸淫

○輒肆妬心

不守婦順

○詈言不忌

惟肆淫行

誓不改過

志不可奪

○不能承順

輒發穢言

太子宣宗崩即

皇帝位改元正統十四

年八月北狩九月初六

日尊為

太上皇帝景泰元年八月

還居南宮凡七年天順

元年正月十七日復登

帝位

名臣

楊士奇○卒于官

高門關巡司 崇陽鎮巡司

人物趙蕞官至工部尚書

宋禮永樂間累官工部尚書初營建北不京命取材川蜀伐山通道深入險阻還朝特被嘉賞

土產易本縣及嵩金三縣出

新安縣在府西七十里春秋時西周地編戶一十八里裁減

函關馬駟 新安通運所 穉間通運

所 土產胆礬

澠池縣在府西一百六十里編戶二十五里全設

義昌馬駟 義昌馬駟 義昌村巡司

義昌通運所 澠池通運所

○素無羞敬

○被逼無奈

受辱不過

○受抑不過

不修婦德

奴婢顧

工人等

不顧家長名

分

○不思恩養



楊榮○卒武林

楊溥○武英殿大學士

卒

陳循○戶部右侍郎兼

學士

曹鼐○吏部左侍郎兼

侍講學士卒

馬愉○禮部右侍郎侍

講學士卒

苗衷○兵部右侍郎兼

人物曹端永樂初任山西本正号月川先生所著有四方詳說及太

極品等王產羌桃

崑山在府南一百六十里編戶五十九里全設

稅課局 本縣倉 舊縣巡檢司

沒太領巡檢司

空桑在縣南一十五里昔有莘氏女採桑於伊川得子於空桑中長而相敬是為伊尹即此

陝州在府西三百里周為號國地領三縣編戶三十里全設

儒學 稅課局 陝州倉 甘棠馬駟

破石馬駟 破石巡檢司 破石通運

所 橫渠通運所 張茅通運所

翰林院學士

高穀○工部右侍郎翰

林院學士

張益○侍講學士

恭仁康定景皇帝諱祁鈺

宣宗第二子賢妃吳氏

所生初封郟國王正統

十四年英宗北轅乃即

皇帝位尊母吳妃為太

所 橫渠通運所 張茅通運所

七里店通運所 陰陽匠亭

僧道正司

王產 柏子 澄泥硯 瓷

靈臺縣在州西六十里本秦函關地編戶五十里全設

桃林馬駟 號略鎮巡檢司

本縣通運所

人物曹庭訓洪武中以人才奉授應天府尹

閩鄉縣在州西一百二十里編戶二十二里全設

鼎湖馬駟 本縣通運所 潼關倉

年久即同父

母子孫忘恩

背義

輒忘恩義

明知家長

不行容忍

誣告家長

背主悖義

聞毆類

忿氣不平怒

氣相加

常懷忿恨

積恨在心

因懷宿怨

要得毆打

一頓出氣

不合行兇

不合在傍

不行勸救

驗已未成

形已成其疾



后景泰八年英宗復辟  
仍為成王

**名臣**

陳循○文淵閣大學士

苗衷○致仕

高穀○東閣大學士

彭時○內艱

商輅○翰林院大學士

江淵○侍講學士

王一寧○侍講學士卒

**人物**

范敏洪武初奉茂才官至戶部尚書

盧氏縣

在州西南三百四十里編戶四十四里全設

稅課局 杜館鎮巡司 栾川鎮巡司

朱陽鎮巡司

熊耳山

在縣西南五十里禹貢導河自熊耳即此

**人物**

耿九疇永樂二年進士景泰三年以侍郎出鎮守陝西天順初改刑部尚書卒謚清惠

**土產** 麝香 鹿茸

南陽府

本夏禹之國

三州十五縣

糧十一萬四千四百石

有零東至汝寧府遂平縣界南至湖廣襄陽府襄縣界西至鄧陽府鄧縣界北

至河南府登封縣界自府至京師及南京俱一千七百餘里

蕭鏊○戶部尚書

王文○東閣大學士

英宗睿皇帝 九年丁丑復

位八年改元天順

**名臣**

陳循○徙邊

高穀○致仕

王文○死于西市

商輅○削籍

博望通運所 宛成通運所

臥龍岡在府西南七里草房在其內即孔明躬耕處有書院在草房故地

人物 諸葛亮本琅琊人漢末避亂寓居南陽之西岡躬耕畝畝蜀先主三往顧之然後赴為軍師

黃忠蜀將常先登陷陣勇冠三軍擊斬夏侯淵以功賜爵關內侯

魯褒嘗作錢神論以刺世之貪鄙者

因而不恨要

○領同

○糾同

○帶同

○發怒

○逞惡

○發惡

○醫已平復

○醫治不痊

○殺人類

○因而恨要

○肆行毒打

○以快私忿

○輒行助惡

○逞忿行兇

○率領

○糾令

○黨令

○喝令

○統令

○主令

○謀令

近山書舍梓



蕭鑑○削籍

徐有貞○華蓋殿大學士

許彬○禮部侍郎

薛瑄○致仕

李賢○吏部尚書

呂原○翰林學士

岳正○翰林脩撰

彭時○翰林學士

陳文○禮部侍郎

趙文深 仕魏為大丞相府法曹參軍 嘗刻定隸書六体行于世

張巡 安祿山及巡起兵討賊與許遠同守睢陽大小四百戰糧尺城陷罵賊而唐俊 洪武初為監察御史赴遷福建參政

鄭剛 累官兵部侍郎洪武初贈工部尚書

王產 鐵府及內鄉汝州俱有冶

石青 白花蛇

唐縣 在府東南一百二十里編戶二十里裁減 本縣倉

人物 宋玘 洪武中為監察御史歷南雄金華知府俱有時名

王產 綠毛龜 雙鳳山聖母池內御縣清泉出

桐柏縣 編戶十四里裁減 桐柏鎮巡檢司

桐柏山 在縣治北其山東南接隨州界西接棗陽界

必陽縣 在府東二百二十里編戶三十六里裁減

象河巡檢司

南召縣 編戶十三里裁減

鴉路鎮巡司

鎮平縣 在府西七十里編戶十五里裁減

王產 銅 騎立山 出有錫

登州 在府西南一百二十里本春秋鄆侯國領三縣編戶五十五里全設

儒學 陰陽醫學 僧道正司

人物 王禮 永樂中由鄉舉以績最優貴州參政

皇帝位在位二十三年

名臣

憲宗純皇帝 諱見濟英宗

長子太后周氏所生初

名見深郊王攝政冊為

皇太子景泰三年降封

沂王天順元年改今諱

復立為皇太子英宗崩

即

候

○賊盜類

○不務生理

○專一為盜

○探知家有財物

○不守本分

○不改盜行

○盜心未滿

○不改前非

○肆惡不悛

得洩忿

○要得謀殺

杜絕後患

○要行殺害

○思怒前怨

要得報復

○要得謀害

○心生毒害

○明知謀害

○跟至無人

去處潛伏等



李賢○華蓋殿大學士

卒于官

陳文○文淵閣大學士

彭時○吏部尚書兼文

淵閣大學士

劉定之○禮部侍郎兼

翰林院學士

商輅○謹身殿大學士

萬安○華蓋殿大學士

劉珣○戶部尚書謹身

王產石英在州西北八十里香橙

內鄉縣在州西北一百三十里編戶三十四里全設

金平山巡司 西峽口巡檢司

人物李新洪武中由太學生

王產窰有窰飛生急靈皮 甘菊花

浙川縣編戶四十里裁減

花園鎮巡檢司

新野縣在州東南七十里編戶十八里裁減

端陽馬駒 新野通運所

裕州在府東北一百二十里本春秋時楚之方城領二縣編戶三十六里全設

專一糾集為

非

○窺見其家

殷富要得偷

盜均分使用

○不合輒起

盜心約於某

月某日二更

時分各帶盜

具齊到某家

門首探听人

殿大學士致仕

劉吉○禮部尚書謹身

殿大學士

彭華○禮部尚書

尹直○兵部尚書致仕

孝宗敬皇帝諱祐楹憲宗

第三子太后紀氏所生

憲宗即位立為皇太子

憲宗崩尋登太宝改元

赭陽馬駒 裕州通運所

方城山在州東北四十里

王產錫裕汝二州俱出滑石在州七

葉縣在州北一百二十里春秋時

保安通運所 漁水馬駒 保安馬駒

人物佳宏永樂中進士累

舞陽縣在州東北一百四十里

汝州在府北二百七十里周為王畿地戰

儒學 陰陽醫學 僧道正司

崆峒山在州西南六十里

犬睡熟用鉄

錐尖刀挖墻

進入房內

○要得劫財

分用糾合某

等各不合依

听約于某月

某日夜各帶

器械齊到本

家門首點起

火把打開大



弘治在位十八年

**名臣**

萬安○致仕

劉吉○華蓋殿大學士

尹直○致仕

徐溥○華蓋殿大學士

劉健○華蓋殿大學士

丘濬○武英殿大學士

謝遷○武英殿大學士

**人物** 王政 洪武初入太宰  
累官兵部侍郎

**鄭縣** 在州東南九十里春秋時鄭地後  
為楚邊邑編戶四十五里全設

**義眉山** 在縣西北三十五里下  
有廣慶寺內有三蘇祠

**人物** 李希顏 洪武初為督善大夫  
善註大孝中庸心法

**魯山縣** 在州西南一百二十里  
編戶四十餘里全設

**歇馬嶺巡司** **土產** 石炭 有窰

**伊陽縣** 編戶三十  
里裁減

**王店鎮巡檢司**

**寶豐縣** 編戶三十  
八里裁減

**汝寧府** 二州十三縣 糧十二萬一千七百  
石有零東至鳳陽

**武宗毅皇帝** 謹厚炤孝宗

長子太后張氏所生立

為皇太子孝宗崩遂即

皇帝位改元正德在位

十六年

**武宗無嗣** 群臣奉

太后命迎興賢子而入繼

大統云

**名臣**

劉健○致仕

府亳州界西至南陽府裕州武陽縣界  
南至湖廣黃州縣界北至開封府西華  
縣界至京師  
二千二百里

**汝陽縣** 附郭編戶二十  
三里裁減

**儒學** 真陽鎮巡司 陽埠巡司

**汝陽馬駟** 天中山 在府北三里亦名  
天台山以其在天

地之中故曰天中自古  
考日受分數莫正於此

**人物** 袁安 曾客洛陽值大雪僵卧不出  
曾孫逢四世三公表

紹表術皆其子孫也

許劭好覈論鄉黨人物每月輒更  
評其品題故汝南俗有月旦評

**呂蒙** 少依姊夫鄧當擊策召見引置左  
右數進奇計破曹操於南郡襲獲

近山書信村

門擁入房內

齊聲納喊喝

殺驚散本家

人口劫去某

物出外到於

某野地內或

某家將原劫

贓物俵分人

已器械丟矣

無存各散回

家

**強盜**

**為竊**

窺見其家積

有財物不合

輒起盜心商

謀某等齊去

打劫分用某

等各不合依

所約於某日

夜上盜臨時



李東陽○華蓋殿大學士

士

謝遷○武英殿大學士

焦芳○吏部尚書謹身

殿大學士

王鏊○武英殿大學士

楊廷和○華蓋殿大學士

士

劉宇○文淵閣大學士

曹光○削籍

閔羽定荆州封零陵侯

周浚仕晉為揚州刺史隨王暉伐吳以功封平武侯三子顗嵩謨皆負時望

趙毅好德子官至工部侍郎兼詹事

房安洪武中由太學生官至工部侍郎

梁銘洪武中累建奇功陞都督封保定伯世襲

王產梔子 蜈蚣 生薑

直陽縣 編戶十五里裁減

上蔡縣 在府北四十五里古蔡國編戶三十六里裁減

上蔡馬駟

遇有事故不得同行只某

等齊到本家

門首惧怕強

盜事發罪重

臨時主謀轉

為竊盜伺候

人犬熟睡暗

用鉄錐挖墻

進入房內

劉忠○武英殿大學士

梁儲○華蓋殿大學士

費宏○武英殿大學士

靳貴○武英殿大學士

楊一清○武英殿大學士

士

蔣冕○文淵閣大學士

毛紀○武英殿大學士

人物謝良佐季於程門記問該贍對人稱前史至不差一字

高興元丞相封河南汝陽王

范公英至正間官至戶部尚書

王產著草在東四十里八卦臺生

新蔡縣在府東五十里編戶十二里裁減

人物于室從嘉興累官散騎常侍嘗著搜神記三十卷晉記三十卷

遂平縣在府西九十里編戶三十八里裁減

崆峒山在縣西七十里一名嵯峨山中有洞穴可深入

王產紅花

西平縣在府西北一百三十里編戶二十二里裁減

竊盜轉為強盜

齊到某家門

首見墻壁堅

固難以挖入

某却不合臨

時主意轉為

強盜某等亦

不合依所用

某物撞開大



世宗肅皇帝諱厚煜睿宗

第二子獻皇后將氏所

生

武宗無嗣帝以興世子奉

迎入繼大統四月二十

二日即

皇帝位改元嘉靖在位

四十五年

名臣

袁宗臯○武英殿大學

西平馬駟

人物徐理國初屢立戰功累官都督僉事封武康伯

土產紅花

信陽州在府西南二百七十里周申伯所封地領三縣編戶十七里裁減

儒學 稅課局 廣濟倉 陰陽醫學

僧道正司

金山在縣南五十里通鑑魏辛祥夜袁梁將胡武成於金山即此

人物孫顯洪武丁卯奉人孫顯官至工部尚書

信陽縣編戶八里 稅課局 廣濟倉

土產茶

士

石珪○文淵閣大學士

賈詠○武英殿大學士

席書○禮部尚書武英

殿大學士

謝遷○武英殿大學士

桂夢○武英殿大學士

翟奎○武英殿大學士

張璠○吏部尚書謹身

殿學士

羅山縣在府南一百四十里編戶二十里裁減

大勝關巡檢司 九里關巡檢司

土產棉布 茶

確山縣在府西五十里編戶七里裁減

樂山在縣西北四十里山頂有池名皓月中產四季蓮花可供游賞

光州在府東三百里本禹貢揚州之域領四縣編戶二十二里

儒學 陰陽醫學 僧道正司

浮光山在北八十里即弋陽山也奇形偉觀未可殫述山出名玉及黑

石堪為其子 人物何德本朝屢立戰功陞左軍都督卒追封廣江

侯謚曰 土產石斛 碁子石

門齊擁入內

納喊喝殺驚

散本家人口

竊盜類

見得錢糧數

多要得侵盜

使用

○心起奸貪

要得乘機侵

用

○要得捕官

財與商同盜

用應合正收

作類

○不思領解

即同監守

○不思責專

主守

○不思顧後

即同監守

○不合同情



張亨敬○華蓋殿大學士

士

萬獻天○武英殿學士

李時○武英殿學士

夏言○華蓋殿大學士

顧鼎臣○武英殿學士

費宏○華蓋殿大學士

嚴嵩○華蓋殿大學士

許讚○文淵閣學士

張壁○東閣大學士

光山縣 在州西四十五里編戶三十一里裁減

沙窩鎮巡檢司

石盤山 在縣南九十里舊有柵寨可屯千兵

人物 龍友福 官至中書參政兼丞相字号淮南夫子

息縣 在州西北九十里春秋時為息侯國編戶二十八里裁減

楊庄店巡檢司

人物 孟頫 洪武中以儒士奉和累官左布政使

王平 洪武中由國子生官至金都御史

王產 紅花

商城縣 編戶二十三里全設

金剛臺巡檢司

固始縣 在州東一百二十里編戶四十九里全設

朱臬鎮巡檢司

人物 王禮 洪武中累官戶部侍郎

王產 木賊

分受

○要得展轉

不求取利

○希曷省費

不合不運本

色返得財貨

○要得疊緣

為弊上下為

奸

新鐫皇明一統紀要卷之十一終



