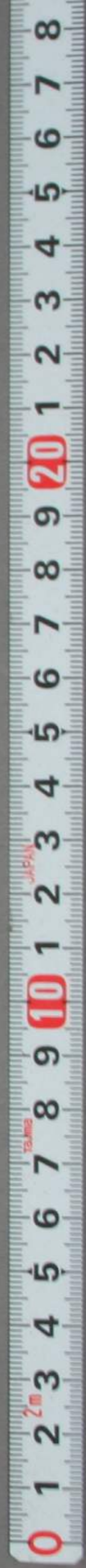




皇明一統紀要

十

ル 5
328
10



皇明一統紀要

湖廣

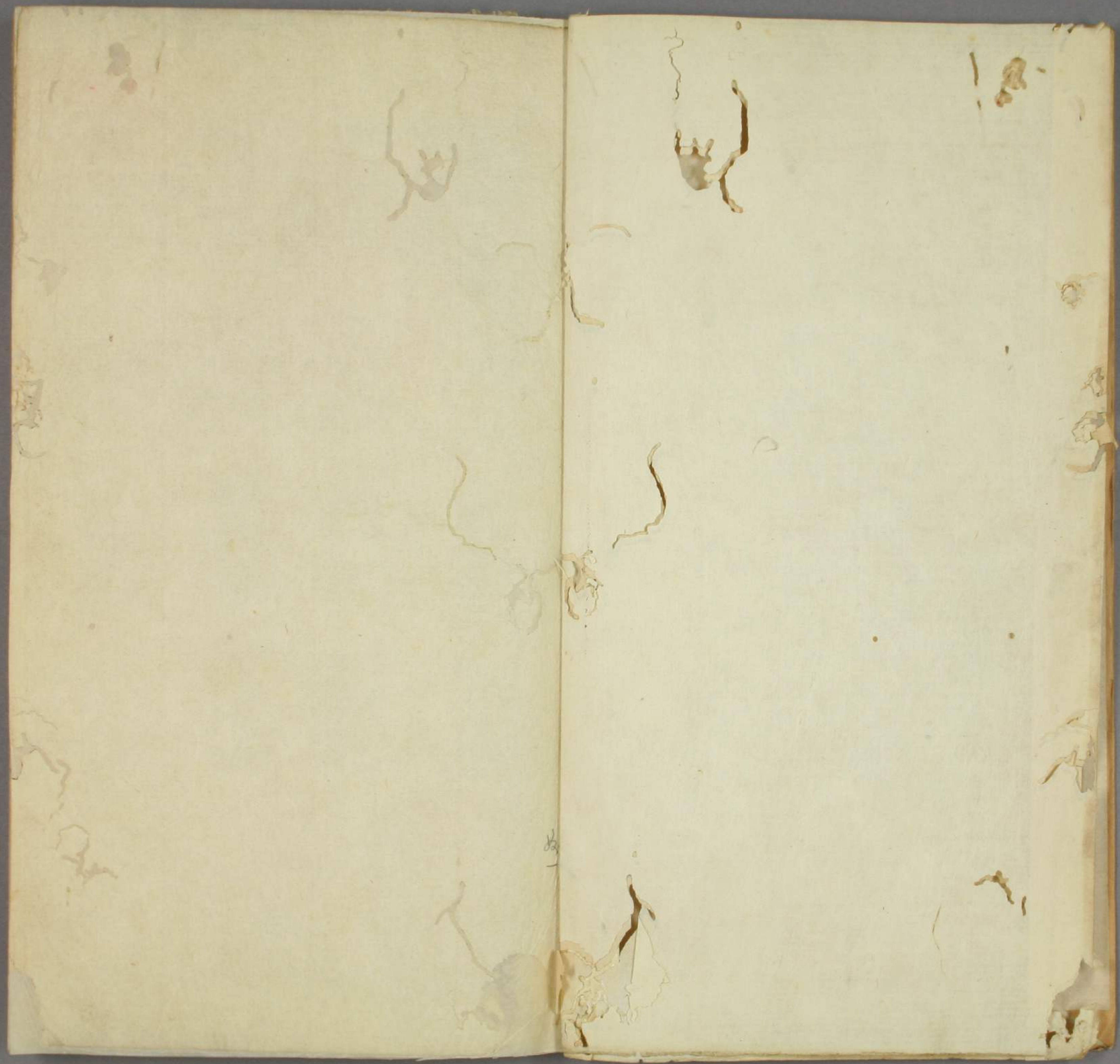
十

水

ル 5

1328

10



門牌 5
號 1328
卷 10

了翁上座請大藏及百
家書置之武州紫雲山
我微笑塔院直府中永
為學者不敢計出院內
雲山二世鐵一機謹誌

新鐫纂輯皇明一統紀要第十卷目錄

湖廣

武昌府

江夏縣
蒲圻縣

武昌縣
嘉魚縣

咸寧縣
通城縣

崇陽縣

興國州

大冶縣
通山縣

黃州府

黃岡縣
黃波縣

麻城縣
羅田縣

黃安縣
蘄水縣

蘄州

廣濟縣
黃梅縣

荊州府

江陵縣
監利縣

石首縣
松滋縣

公安縣

歸州

興國縣
巴東縣



夷陵州

長陽縣
遠安縣
當陽縣

宜都縣
枝江縣

荊門州

常德府

武陵縣
桃源縣
零陵縣
祁陽縣

沅江縣
龍陽縣
東安縣

永州府

永明縣
江華縣
邵陽縣

寧遠縣

道州

邵陽縣
邵陽縣
城步縣

新化縣

寶慶州

邵陽縣
邵陽縣
城步縣
新寧縣

武岡州

辰州府

沅陵縣
盧溪縣

辰溪縣
溆浦縣

沅州

黔陽縣
麻陽縣

長沙府

長沙縣
湘潭縣
寧鄉縣
益陽縣

善化縣
攸縣
瀏陽縣

安化縣
湘鄉縣

湘陰縣
醴陵縣

茶陵州

衡州府

衡陽縣
常寧縣
臨武縣
藍山縣

衡山縣
來陽縣

安仁縣
耒陽縣

桂陽州

岳州府

巴陵縣
華容縣
藍山縣

臨湘縣
平江縣
石門縣

澧州

安鄉縣
慈利縣

襄陽府

襄陽縣

南漳縣

宜城縣

均州

鄖陽府

鄖西縣

竹山縣

房縣

寶康縣

漢陽府

漢川縣

德安府

安陸縣

孝感縣

隨州

應城縣

雲夢縣

承天府

鍾祥縣

潛江縣

邢門州

涼山縣

當陽縣

施州衛軍民指揮使司

散毛宣撫司

施南宣撫司

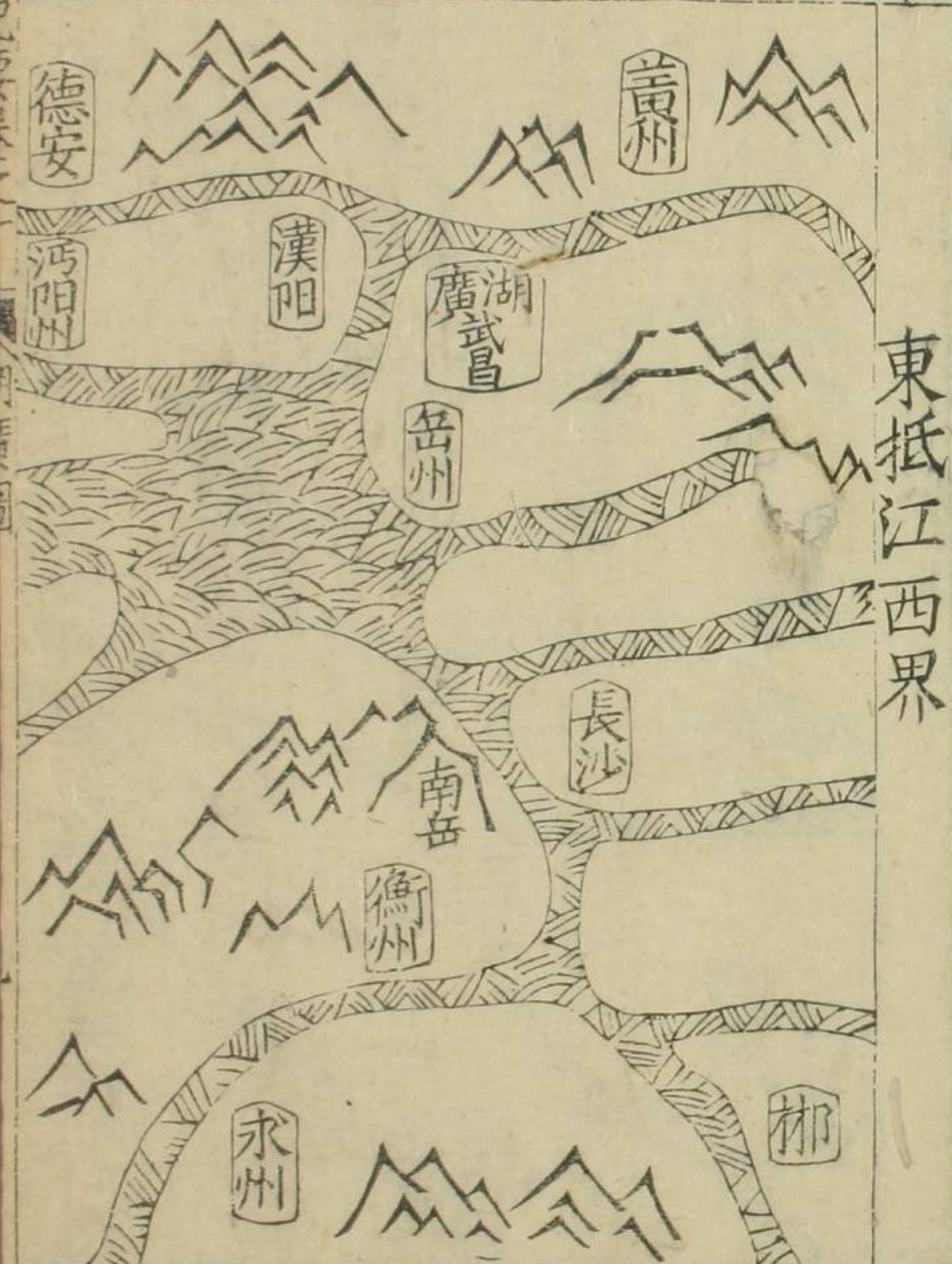
容美宣撫司

永順軍民宣慰使司

目錄終

湖廣山川

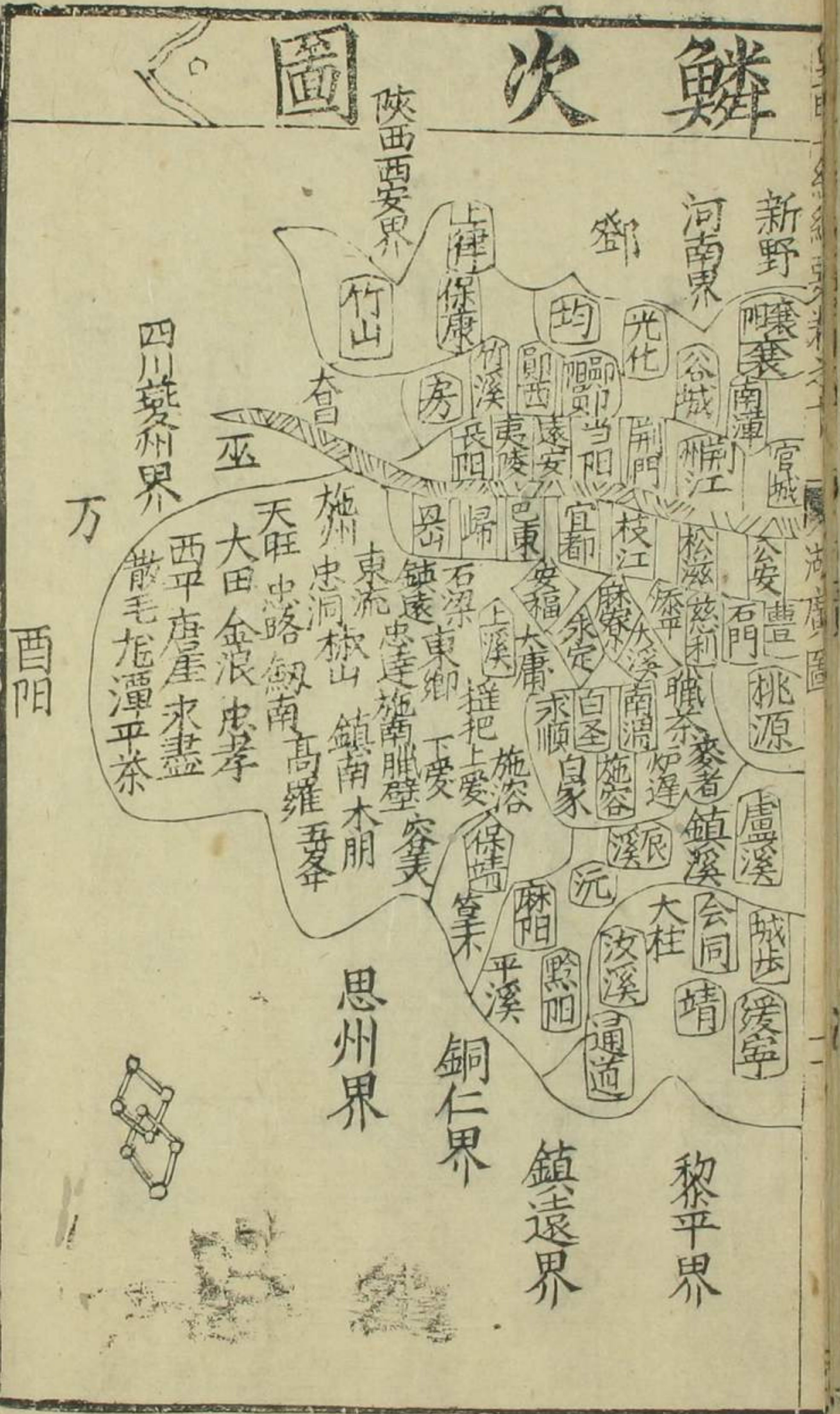
東北抵直隸



東抵江西界

廣抵南

東廣抵南東



新鐫纂輯皇明一統紀要卷之十

產金銀珠

西錦 千年棗 馬

獨峯駝 巴欖 蒲菊

○**佛齋園** ○在戰城

自寅東以達于京師

沿華本南出別種與占城

鄰居真獮瓜哇之間

古虞迴瀾 顧充纂輯

書林近山 葉貴梓行

湖廣 布政司古荆下之地 一十五府一十六

州一百零三縣

里 總計二十四萬七千六百八十六

戶 五十三萬一千六百八十六

口 四百三十一萬五千五百九十

夏秋二稅共米麥豆芝麻一百一十

六萬七千五百五十九石

轉換詞查

把持勝負理

直錢少民遭

若屈無門伸

訴吃熟分生

俱民膏血起

詞滅訟任由

展轉抗府稟

權掌西坑陷

害良有此冤

所管十五州

本朝洪武四年國王八刺

札八刺卜遣其臣王的

力馬罕亦里麻思奉金

字來朝并貢方物遂貢

獻不絕

風俗四時之氣多熱少

寒并無霜雪人用香油

塗身魚麥有米及青白

豆無鑲錢土俗以金銀

絹 二萬七千九百七十七疋

布 七百五十一疋

鈔 一百七十五貫

左右布政二

左右叅政三撫苗一分守二

左右叅議五

經歷司 照磨所

理問所 司獄司 廣備倉 大補倉

編田倉 本州倉 永定倉 偏橋倉

鎮遠倉 平夷倉 清養倉 五開倉

枉日月高明

難照覆盆之

下烏基彭憲

罔知山野刀

好告詞如常

故紙犯法如

食香餌占奪

田地恃富欺

貧買囑官吏

狐假虎威恃

權美勢親奪

貿易諸物雞魚鵝鴨鴈

類中土累壁為城用柳

葉覆屋人民散居城外

不輸租賦有所征伐隨

時調發立酋長率領昔

自備兵器糧糗國中文

字用梵書以其王指環

為印亦有中國文字上

表章用鳥習水陸戰臨

敵敢死宿於諸國其國

九溪倉 銅鼓倉 枇杷倉 杭州倉

安福倉 都指揮使司隸前軍都督府

都指揮三掌印一 領衛二十

屬所十三 宣撫司四 安撫司九

長官司十四 蠻夷長官司五

守衛千戶所二十 宣慰司二

屬長官司八 又置隕陽行都指揮使

司一 都指揮三 掌印一 僉事二

屬所三十 守禦千戶所八

觀觀懷有陷

溺曲法稟官

同惡相濟非

打用刑倒吊

黑地拷打不

一罔許哭啼

事冤人枉抑

辭難辨和錄

轄牀砂紙包

面絕食傷生

弄死蓋蓋生

在海中拒諸番舟車往來之喉咽若商船過不入輒出船合戰故諸國之舟輻輳男女髮羅穿青布綿衫繫東坤布喜潔淨故於水上架屋官兵服藥刀兵不能傷

王產金 銀 水晶珠 琉璃 犀角 象牙 安息香 樹脂其形色
本都司所屬馬步軍官舍餘 共七萬 二千六百餘員 留守司一 儀衛司十一 經歷司 斷事司 司獄司
提刑按察司廉使一 副使十二 常鎮 通六
兵備一 撫民一 提學一 僉事七 兵備一 經歷司 照磨所 司獄司 稅課司
欽差巡撫都御史一 駐武 清軍一 駐武 昌
提督鄱陽都御史一 駐鄖 陽

死含冤不得 相見摘捨虛 文妄申病狀 司獄牢頭不 行方便穢汚 之人淋漓口 面魁地擗我 不容見面相 繼畜緣互相 引接折割採 生書符呪水

類核桃稜不宜于燒 然能發臭香故人取 以和香

平亦將軍總兵一 駐武 昌
巡按監察御史一 駐武 昌
分道三 湖北道 荆南道

端工師 扶鸞粧扮神 戲欺瞞公道 私取利賂不 務儒風私自 箝刺不守清 規故違戒律 高隱軍囚盤 詰奸細煽惑 人民曉散夜

龍腸香 檀香 烏楠 木 單馬令國出樹似 梭欄亦為器用 猶睛石 細蘭國出莖 紫明透如猫眼睛 沉香 乳香 樹類 以斧砍之脂溢于外

王府七 楚府 封武 昌 岷府 封岷川改雲 南徙武岡州 荆府 封建昌改新 漳府 封廣寧 徙荊州 襄府 封長沙 改襄陽 榮府 封常 德 吉府 封長沙 各護衛 郡王府一 楚府十三 岷府十四 荆府六 遼府十九 襄府四 榮府五 吉府一 又 羊陽蜀猷二

人民曉散夜 詰奸細煽惑 高隱軍囚盤 規故違戒律 箝刺不守清 務儒風私自 戲欺瞞公道 私取利賂不

凝結而成其品十有
 三有滴乳餅乳袋香
 黑褐纏末之別
 薔薇水○即薔薇花上
 露花與中國薔薇不
 同土人多取其花浸
 水以代露故多偽者
 以琉璃瓶試之翻搖
 致四其泡周上下者
 為真

澧州 南渭岷莊六 永州 俱有七府
 經歷司 照磨所 司獄司 稅課司
 儒學 陰陽醫學 僧道道紀司○凡
 府俱有條載於此以後各府俱不錄覽
 者詳之
 儒學 陰陽醫學 僧道會司○各縣
 全設者俱不載

擊鼓鳴鑼
 驚天動地姑
 容奸詐不羞
 廉耻倚是婦
 人犯罪收贖
 有傷風化後
 使良人勝如
 奴婢鎖押伊
 家私置牢獄
 竹箠荆條脚
 鐐手捥鳩集

萬歲棗

木香○樹類絲瓜冬取

根曬乾

扁桃 一 婆律香

薰陸香 蘆薈○草屬

狀如螯尾採之以玉

器寫研成膏名曰芳

薈

梔子花○色淺紫香清

越其花稀有土人採

大有倉 運運所 在城批驗茶引所 多人四下捉

江夏縣 附郭六十三里 一簿全設

儒學 金口鎮巡檢司

鮎魚鎮巡檢司 荊頂湖河泊所

余家湖河泊所 夏口驛

許黃河鎮巡檢司 金口水驛

東湖馬驛 山夏馬驛 將臺馬驛

梁子湖河泊所 魯湖河泊所

金口批驗茶引所 金口備河泊所

嚴家港河泊所 郭鄭湖河泊所

拿手足交加

拳打脚踢當

被喝令務執

器械如虎似

狼馳羊趕鹿

無異廝徒明

火執杖趁幫

乘机擄掠打

劫財物一空

勝如抄札推

之曝乾藏琉璃瓶中

浸石子○樹如樟開花

結實如中國茅栗

蘇合油以麝而魚
澤者為上

腥膻臍○獸形如狐脚

高如大走如飛取其

賢以漬油名腥膻臍

阿魏○樹不甚高土人

納竹筒于樹尾脂滿

其中冬月破筒以脂

長官為河泊所 會綱局河泊所

梁城山在府城東北一十六里
梁武帝築城屯軍於此

大觀山在府城東南五十里千岩競秀
萬壑爭流足以遊觀人以其土
石赤色如金
故名金華山

赤壁山在府東南九十里即
周瑜焚曹操船處

黃鶴山在府城南一名黃鶴山縣因
山為城即今萬人敵城也

東湖在府城東四里湖上有
東園為近城登覽之勝

人物馮京皇祐初鄉選禮部廷對皆第
一累官翰林學士知開封府
事穆宗時為徽南院使以太子少師
致仕卒贈司徒謚文簡

王產火紙 秀竹魚各縣
俱有

鱗鱉魚大江
出 鹿獺

武昌縣在府東北一百八十里
編戶三十三里全設

三江口巡司 烏翔湖河泊所

磧磯湖河泊所 金子磯鎮巡檢司

赤石磯鎮巡檢司 白湖鎮巡司

馬飲漿湖河泊所 長港江套河泊所

咸寧縣在府東南四百一十里
編戶一十六里裁減

咸陽驛 咸寧湖河泊所

鍾臺山在縣東北一百里上有桃花洞
即唐李善讀書處石室尚存頂
有石鐘或
時自鳴

取之初得肥理軟

用黑鉛為墜擲海中

絲繩繫五爪鉄猫兒

珊瑚○生海中最深处

初生色白漸長變以

最毒人不敢近每未

時繫羊樹下自遠射

之脂之毒著於羊手

斃即為魏

即阿魏也或曰其脂

最毒人不敢近每未

時繫羊樹下自遠射

墻倒壁折下

壁尺大小驚

慌各自走脫

放火殺人不

敢抵敵架砲

飛鎗輪刀射

箭作叛謀危

人財負屈昏

暗不分密地

眼瞧知是甲

乙具狀告官

差人勸結互

換同謀分崩

离析里老火

夫備知捺的

私宰皮牛浩

劫皮肉假公

營私分生吃

孰過付什物

私要發落誣

告設虛勘杖

一百無問軍

見風則乾變紅色者
為貴若失時不取之

則反成靈敗

沒藥○樹高大如松皮

厚一二寸採

下為切用斧伐其皮

脂流為次旬餘方取

之

血竭○樹畧似沒藥採

亦如之自乳香以上

石龜洞 在縣黃茅山下有洞門甚狹既
入輒寬平上有石如龜水吐在

口禱雨
多應

銅盤隄 在城縣南六十里有四門每
廣二丈古壘僚營保聚於此

栗陽壩 在府南四百一十五里

茱萸山 在縣西南五十里唐有制禪師
居此以其多蛇吃毒物故植茱

萸辟之 龍泉山 在縣西南六十里周回
二百里有洞好事者

持炬而入行可數十步漸坦平如久居
室可容千百衆山前產茶味甚其美号

左泉
茶

浦圻縣 在府東南三百里
編戶三十里全設

官塘驛 風山驛 港口驛

民各為分轄

開告民情後

公剖英擬打

為非併子遠

革埋沒隱藏

害人害物詭

諂巧為閹閹

倫賴情懦痴

呆認誘磅磅

照驗搜尋張
捕拿捉作擬

自乳香以下諸物多

大介諸番出而萃于

三佛

○濔泥国○去閣婆四

十五日程去佛齋四

十日程去占城三十

日程其朝貢自廣東

以達於京師

沉草 本閣婆屬国在西南

大海中

蒲圻長河七泊所

白石山 在縣南二十五里有岩名白石
港傍有唐頰果鄉兄弟祠又江

夏亦有
白石山

嘉魚縣 在府東南二百八十里
編戶十二里裁減

頭陀港河泊所 牌州水驛

牌川巡檢司 石口巡檢司

石頭口水驛 黃岡河泊所

致思湖河泊所 太平小白龜湖河泊

所 土產 茶 魚

通城縣 在府西南五百里
編戶一十五里

國圍欺壓

迫狼狽腥羶

遮掩閉塞仗

豕姑容知情

隱匿恣縱控

通相知連及

民間私債登

笑欠还利上

起利因貧无

還又令轉約
借舊如新重

本朝洪武四年國王馬讓

沙遣其臣亦思麻逸進

表箋貢方物永樂三年

詔遣使封淳泥國麻那惹

加那乃為王印符誥命

六年率其妻子來歸卒

於南京會同館詔謚忠

順

賜葬南京城南石子岡命

其子遐旺龍封歸國自

錫山 在縣南七里舊產銀曰

梧桐山 在縣西十五里山多梧桐下有

吳國州 在府東南三百八十里領

富池水驛 儒學 陰陽醫卒

僧道正司 富池口巡檢司

黃鎮口巡檢司 津源湖河泊所

河涇陵家灣河泊所 海口湖河泊所

富池湖河泊所

鍾成山 在州東南一十里相傳晉鍾

靈仙山 在西南一十里下有石何現

重竹節一倍

一倍心仍不

足執約不還

沉債无休欠

无了日羊羔

利息妄賴无

還平地誣塗

貧難抵敵做

效掏窃拐害

告擾爭競發

是朝貢不絕

風俗其國以板為城王

所居屋覆以貝多葉民

舍覆以草正坐繩床出

即大布單坐其上要昇

之名曰既囊戰聞者則

持刀被甲以銅鑄狀

若大筒穿之於身護其

腹背其國隣底門國有

藥樹取其根煎為膏服

龍角山 在州西八十里其

大坡山 在州東八十里七人於

鍾山 在州南八十里魏鍾

人物吳中復 累遷殿中侍御史風節峻

吳必大 早事張栻呂祖謙晚師文公深

所記師誨 傳于世

王產 銀 西黃姑山舊 水晶 蕃山

天治縣 在州西北一百五十里

道士秋巡司 張家窪河泊所

推延淹滯滾

佔田地虛錢

實錢買通里

老強行盜稅

基址騙民

遭苦極私買

原中粧証幫

扶隆鍾篤疾

老潦無依拐

美化哄遺囑

閩書馮鎮草

之及塗其身刃兵所傷

皆不死喪矣亦有棺斂

以竹為輦車載葉山中

二月始耕則祀踰七年

則不復祀婚聘之資先

以椰子酒檳榔次之指

環又次之然後以吉貝

布或量出金銀成其禮

國人以十二月七日為

歲節凡宴會鳴鼓吹笛

葉家湖河泊所

白雉山 在縣北六十出有芙蓉峯前有

銅場錢監 回山 上有飛

人物 徐祥 國初封以安伯永

主產 斲竹 銅

通山縣 在州西一百八十

儒學 陰陽醫學 僧道會司

觀音巖 宋紹興間居民乃俊見雲氣盤

十餘又有石磬石榻石塔石果內有一

石現帝像傍有人物森列奇見邑宰宋

稿銀兩銅錢

因圍零碎狹

窄寬疎此流

多少欺此昏

迷甦醒鹵莽

甲合通同拐

帶搜檢捲虐

扛擡斃執社

戕剝削民財

綁縛磁破逼

勒投降打罵

擊鉦歌舞為樂器器

以竹編且多葉為器盛

食七訖棄之王之服畧

倣中國基宇弘敞原田

獲利俗尚奢侈男子推

髻以五采帛繫懷花錦

為衫煮海為鹽醱秋為

酒爰敬中國人見中國

人醉者則扶之以歸

土產 片腦 ○ 樹如杉檜

黃州府

一州七縣 糧二十五萬二千有零

松縣西至德安至孝感至武昌

縣界北至河南汝寧府界山縣界自府

至京師四千九 後湖通運所

濟安倉 軍儲倉 斲州通運所

黃岡縣 附郭八十六

儒學 國風鎮巡司 中和鎮巡司

赤壁鎮巡司 陽邏巡檢司

陽邏水馬駟 黃漢湖 樟松湖

河泊所 臨臯駟 李悻駟

鮑湖河泊所 田州長河泊所

假劝捲死壓

死扯拽扶挨

以致賴跌因

而損傷氣血

攻心忿怒益

甚食不能進

醫不能痊巡

然一命矣絕

身亡閻門榜

繳語曉慣熟

崔暴閔防查

取者必齋沐而往其

成片似梅花者為上

其次有金脚腦速腦

米腦又一種如油名

腦

檀香 象牙 吉貝布

玳瑁 鶴頂 巴尾樹

貝多葉

加蒙樹 二樹心可為酒 椰子

檳榔 紙 ○ 紙類 木皮

窪步安河泊所 巴河口攝河泊所

王卯塘合河泊所 王卯湖合河泊所

赤壁山 在府城西北漢川門外屹立江濱

名赤 寶哉然如壁而有赤色故名一

孔子山 在府城東一百里相傳自衛墮

有石硯雨下墨水浸出東

崎山 在府城北一百二十里有太

人物 吳琳 官至起居注進吏部尚書

王產 連翹 松蘿 鱗魚

麻城縣 在府西北一百八十里編戶一百三十里全設

理拘問軒輕

宛幹貪婪提

挈拈奔牛犁

問數擋攔拘

庚賈將臬令

擬扎遷徙造

鄉貽累粧隔

深連元辜流

井築城尚修

窶梟播絕焦

而薄瑩借色徵綠宋

時入貢以此紙書表

○蘇門答剌國

沿革 前代無考

本朝永樂中國王鎖丹罕

雜阿必鎮遣其臣阿里

來朝并貢方物自是修

貢不絕

風俗 田疇穀少男女擊

布縵椎髻鬃弁其首

双城镇巡檢司 虎頭關巡檢司

木陵山 在府西北八十里上有木陵關

陰山 在縣東北上有陰山關

霸王山 在縣北一十五里世傳西

霸王山 楚霸王項籍駐兵於此

黃安縣 新設裁減

黃波縣 在府西二百四十里編戶四十七里全設

大城潭鎮巡檢司

羅田縣 在府東一百四十里編戶四十九里全設

多雲鎮巡檢司

情重關防走

閃私鹽秤盤

抽掣安莖墳

楚斬龍截脉

邪術庸医依

律斷决內損

添作吐血放

血狼狽延羸

形容枯槁捶

楚肌膚偏身

綻裂忿怒偏

長人物修長一日之間

必三变色或黑或白每

私日夜林摺

歲必殺十餘人取自然

巴河鎮巡司 蘭溪巡檢司

无厭害民風

浴之則四時不生疾疹

圻湖河泊所 巴水駟 湍川駟

聞羅織不識

故民皆畏服鳥

蘭溪駟 揚歷湖河泊所

文憑拖手益

王產 鶴頂 錫斗

天物 王壽 七世同居少長三百餘口庭

字引惹牽綠

蘇木 胡椒 溜布

王聰 征北虜賊死贈勳國公諡威毅

素不相識抱

大茄 樹高丈餘經三

西河駟 儒學 陰陽醫學

厥塞定難扶

四年不瘁子如西瓜

僧道正司 大洞鎮巡檢司

危拘曲作直

重十餘斤以梯摘之

茅山巡檢司 蘄陽駟 廣儲倉

屈打成招番

作甲乙相見

蘇祿國

沿革 前代無考

本朝永樂十五年其國東

王巴都葛以答刺西王

巴都葛以蘇哩峒王以

都葛巴刺卜各率其妻

子頭目來朝并貢方物

風俗 山涂田瘠間種粟

麥民食沙糊魚蝦螺蛤

氣候半熱短髮纏皂縵

盤龍山 在州南一十五里有石鼓院

龍峰山 在州北五里山麓有大石穴名

白雲山 在州西八里山出綠毛

人物 康茂才 國初以從征功累陞大都

康鐸 茂才子襲封勳春侯初東宮讀書

毅公五字置帽上累定征伐功及

王產 茶 蘄竹 羅漢菜 山出

白花蛇 頂有方勝 綠毛龜 背有綠毛

能愈大風 非徒飛壘

禮又白銀接

取夜至三更

空開墻壁偷

出櫃箱金銀

段足故違明

文下鄉需索

吊蒼沽名標

出批帖不留

人情賍濫是

的偽使叩信

套套花押奸

煮海為鹽酸蔗為酒竹

布為業

〔主產〕竹布 玳瑁

真珠○色青白而圓有

至徑寸者

蔗

○彭亨國

沿革前代無考

本朝永樂中國王遣其臣

蘇麻固門的里等來朝

廣濟縣 在州東六十里編戶五十三里全設

雙城驛 武家鎮巡司 馬口鎮巡司

馬口湖河泊所 武山湖河泊所

黃梅縣 在州東一百七十里編戶四十二里全設

新開口鎮巡檢司 清江嘴鎮巡檢司

原感湖河泊所 太白湖河泊所

桂家寨河泊所 楊家河泊

白水塘合黃泥湖河泊所

南北柴池湖河泊所

五祖山 在縣東北二十里一名馮茂山即五祖大浦禪師道場山頂有

并貢方物

〔風俗〕田沃穀稍登男子

推髻衣長布衫繫單衣

富家頸金圈數四常人

則以五色燒珠為圈束

之

〔主產〕片腦 沉香

花錫 椰子

○西洋古里國

沿革其國乃西洋諸番之

池生白蓮花又名蓮客

四祖山 在縣西北四十里一名破額山即四祖太醫禪師道場上有香

峯蔡山 在縣南五十里山出大龜

荊州府 春秋時名郢都秦名南郡唐名江陵宋名荊南

三州十二縣 界西至四川夔州巫山縣界南至

岳州府澧州界北至襄陽府宜城縣界

自府至南京二千七百里至京師六千

一百三十餘里

安遠倉 常積倉 荊南驛

江陵縣 附郭一百三十里全設

儒學 赤穴口巡司 虎渡口巡司

刁賴恃故婦

沙汰罷賴浸

潤貪婪繇綸

形迹撫恤軍

民水旱災後

孤苦伶仃巡

行賑絡帖下

屬官虐文掩

飾作養成材

彬文質法度

綱常包羅

密飢寒淋瀝

賑分飲食五

穀豐登天下

寧謐誅戮兇

頑勦除盜賊

過徂惡人不

容粧飾戶口

增添人烟轉

集激濁揚清

賞善罰惡豈

許浮飾奎直

會

本朝永樂元年國王馬那

必加刺滿遣其臣馬成

來朝貢馬自是朝貢不

絕

風俗海濱為市以通貿

易行者談路道不拾遺

山橫而田瘠宜種麥好

畜馬俗稍近古

土產沉香 西洋布○

柘林白沙湖泊所 崔家陰河泊所 錯枉懲枉安

倚南湖河泊所 倚北湖河泊所

吳河二州河泊所

擲甲山 在府城卷山門西北隅漢關羽

龍山 在府城西北一十五里晉桓溫九

嘉帽今有

紀山 在府城北四十里

繡東湖 在府城東五里廣袤

人物伍員 父奢兄尚為楚平王所殺員

申包胥 吳師伐楚既入郢遂出平王

直囚圍虛空

原被解釋玉

石不分推情

真毫古往今

來全憑陰隆

皇天祐之子

孫昌熾

雜用廷言

編注為規治

幅廣至四五尺

五色巾 白鳩 胡椒

馬○國名駿馬來自西

域

五色鴉鵲石

○瑣里國

沿革前代盤考

本朝洪武五年國王下納

的遣其臣撒馬牙茶加

兒幹的亦刺丹八兒奉

入口者七日秦伯哀之乃出師至

屈原 名平別號靈均仕楚懷王為三閭

列斬尚葦妬害其能共譖而疎之乃作

離騷與君竟悟襄王立復用說言謫原

宋玉 楚人屈原弟子為楚大夫閔其師

作神女高唐二賦皆

老萊子 嘗著書十五篇言道家之用事

董允 丞相亮出師表嘗曰宮中之事悉

延熙中守 尚書令

革焚惡刁民

奸詐非法行

強拒抗官府

激變良民事

係重情急鳴

哀告即當擒

治剪除惡黨

坐視民患是

謂醜禍軍情

大事非比泛

常机密重情

金字表來朝貢并圖其

土地山川以

土產撒哈刺○以毛織

之蒙茸如毡毼有紅

綠二色

紅入者藍布

靛木里布 白苧布

榜葛刺國

○本古忻都州府西天

有五印度國此東印度

庾黔婁 性至孝仕南齊為尋陵令父在

每夕稽顙北辰求以身

項安世 淳熙初進士在朝多所建明官

書多行於世子寅孫大

劉儁 洪武乙丑進士官至兵部尚書後

注國少傳謚 何忠 永樂中拜

土產 楫 橙 橘 梔子 貝母

石龍芮

石首縣 在府東南一百八十里

調弦口巡檢司 小岳套河泊所

豈容漏洩登

夜飛行文書

急遽不容稽

遲悞失軍机

臨陣畏避不

用小心養軍

隈地始為保

民戮殺良民

指功給賞縱

軍據掠劫害

也其國最大

本朝永樂六年國王霽牙

思丁遣使朝貢十二年

又遣其臣把一濟等來

朝貢麒麟等物

風俗歲以耕織為業野

魚曠土田疇極美一歲

三收原防管茅之地暇

闢種植不倦無丹勞之

後氣候常熱男女以細

柳子駟 石首駟 季金溪河泊所

上津湖河泊所 田坪湖河泊所

調弦駟 通化駟

繡林山 在縣西南二里舊名岐陽

龍蓋山 在縣東二里

人物 楊溥 洪武庚辰進士正統初拜少

士卒贈左柱國太師謚文簡

公安縣 在府東南七十里編

江港湖河泊所 曲河巡檢司

民安駟 孫黃駟 屏陵水馬駟

牲嚇騙搶奪

姦宿婦女職

總官軍旗令

縱容辦民冤

抑姑容分訟

誣指平民獄

吏受財禁而

不禁知情容

隱藏匿罪人

把持不出拒

捕公差抗官

布纏頭衣長衫官稅十

取其二民安物泰國富

俗厚國鑄銀錢名唐加

每錢重二錢八分以權

小錢

土產高你布 兜羅錦

翠羽 金 繡巾

琉璃

○天方國

沿筆古筠冲之地舊名天

入物王詢宣德五年進士歷官巡撫貴州終國子祭酒

監利縣在府東二百一十里編戶二十二里全設

瓦子灣巡司 百螺磯巡司

分鹽湖河泊所 家綿湖河泊所

塔市駟 窰所巡檢司

人物裴璉洪武間官至刑部侍郎

松滋縣在府東南一百二十里編戶三十二里八段

潘家溪駟

土產青綠石鳳凰山出

歸州在府西五百二十里領二縣編戶一百四十石六里魚同

拒法藐縣欺

公私和公事

囑託扶同出

入人罪檢驗

屍傷扶同尸

快增減不實

致死根因冤

枉不明伏乞

青天鏡臺照

下民貧窮甚

正值飢荒途

堂又名西域

本朝宣德中國王遣其臣

沙墩等來朝并貢方物

風俗風景融和四時皆

春田沃稻饒居民樂業

俗好善男女辮髮衣細

布有回七層與中國曆

前後差三日人以此馬

乳拌飯故其人肥美

土產馬○高八尺許

萬流駟 儒學 豐積倉 建平駟

建平通運所 南還巡檢司

興山巡檢司 牛口巡檢司

陰陽醫學 僧道正司

玉虛洞在州東北有洞可容千人石壁異文成虎虎花木之狀有石孔納成物象皆溫潤如玉故名

興山縣二里裁成

巴東縣在州西九十里編戶九里半無丞

巴山駟 石柱關巡檢司

連天關巡檢司

民錢羊賑濟

下民助農力

業俟待秋收

抵斗送官便

民益國惠显

光廉青黃不

接正年荒歉

苗枯草死旱

蒸如煎蝗虫

剪穗水澆魚

遍十飢九死

金均 珊瑚 竿角

○默德那國

乃華即回回祖國也其教專以事天為本而無像設其經有三十藏凡三千六百餘卷其書體旁行有篆草楷三法人西洋諸國皆用之又存陰陽星曆醫藥音韻之類隋開皇中國人撒哈八

石門山 在縣東北三十五里漢昭烈初為陸遜所破走匿此門追者甚急乃境鎧斷道然後得免

產鐵

美陵州 在府西二百四十里領四縣

儒學 廣濟倉 黃牛驢 鳳栖驢

屈溪驛 本州通運所 南津口巡司

河泊所 陰陽醫學 僧道正司

黃牛山 在州西九十里即黃牛峽場

人物 趙勉 洪武初以才能著稱累官戶部尚書

土產 箭竹 芒硝 杜若 鬼臼

茶 蠟

戶灶稀烟尸

橫岐側極不

敢言乞發倉

糧賑濟救冷

飢民得超俯

伏恩霑研問

群黨革弊究

奸察驗前項

中見朗然情

真爭實供哈

招前知備卷

撒阿的幹葛思始傳其

教入中國其地接天方

國

本朝宣德中其國使臣隨

天方國使臣來朝并貢

方物

風俗有池城宮室田畜

市列與江淮風土不異

寒暑應候民物繁庶二

五穀葡萄諸物俗重殺

長陽縣

在州南九十里 編戶三里裁城

寒家園巡檢司

石桿門巡檢司

漁陽關巡檢司

梅子八關巡檢司

龍門洞

在縣南隔江洞前兩產劍立岩穴出遠泉瀑飛注禱雨輒應

宜都縣

在州東南九十里 編戶四里半裁城

清江口巡檢司

白洋驛

蒼芒溪

在縣東五十里引以灌田二千餘頃水生五色石類瑪瑙玻璃

遠安縣

在州東北一百里 編戶二十里裁城

金竹坪巡檢司

枝江縣

在府西二百八十里 編戶八里裁城

隱駕偽是見

今重欺騙事

係情切听信

教唆繁詞健

訟架空害民

漫天設法乞

辨可怜情真

為定不合添

捏虛情等項

誣害人冤情

真罪當供連

非同類殺者不食不食

豕肉每歲齋戒一月更

衣沐浴居必易常每

日西向拜天國人尊信

其教雖遠殊域傳子孫

不敢易

主產 斐羅帛 繡巾

馬乳拌飯。人食甚肥

美

寶石 紅猴 龜筒

廣積倉 沅店駟

著紫山 漢昭烈愛其上永秀
遷建景帝祠於此

荆門州 在府北一百八十里領
一縣編戶六十三里

靈鷲山 在荆門州治北舊有靈鷲寺有
穴曰龍洞深五里石壁甚高上

有洗心堂即
守陳垓所作

東山 在州治東上有楚望亭
有塔甚高人多題詠

蒙山 在縣治西上有澄原閣信美俗所
浮香潛玉嗽玉五亭皆遊憩之所

西山 在州西三里有仙
人洞及海會院

內方山 在州南一百八十里漢
江之上即禹貢內方也

主產 石青 石綠

累批行提不

服藐抗抗拒

公然坐家不

服拘理如虎

狼藏勢威莫

敢故着家人

擔抵買雇奸

刁冒名頂替

○雜用活套

順去倒來反

駝鷄。頭高七尺餘

福祿。似駝而花文可

愛

灵年。尾重二十斤行

以車載之

○古里班卒國

沿革前代無考

本朝永樂三年國王遣其

臣馬約等來朝并貢方

物

當陽縣 在州西一百二十
里編戶五里

紫蓋山 在縣南八十里道書
以為第三十三洞天

常德府 四縣糧六萬九千四百石有零東
辰州府江陵界南至長沙府安化縣界西至

北至澧州府界自府治至南京二千
百六十五里至北京

六千二百二十里

慶豐倉 遍運所 粟店 遍運所

九潭湖 河泊所

武陵縣 附郭四十
五里全設

和豐駟 大龍駟 府河駟

龍巖山 在府北九十里中有石橋崖壁
巖空石乳如筍行可五里至其

復所用不可

一途務宜活

法懸空架捏

平白誣人事

干冤枉情屈

換塘委係身

死惧思不便

服毒外亡復

蒙供給追銀

若干當官收

領着令埋葬

風俗田瘠穀少登氣候

不齊夏則多雨多寒俗

質男女被燈髮假錦纏

頭紅油布繫身

○錫蘭山國

沿革前代無考相傳其國

有巨人足跡

本朝永樂十年

詔諭其國王不刺葛麻巴

思刺查正統十年國王

穴冷然水流不一

霞山在府城南一百里

人物朱應祖永樂間由監察御史轉陞

何穎洪武庚辰進士多善

張以澄洪武己卯鄉奉

馮貴洪武庚辰進士端謹

沅江縣在府東南二百二十

沅江湖河泊所

桃源縣在府西八十里編

涿羅駟高都駟新店驛桃源駟

附卷明白申

府依擬發落

各致寧家有

無異說今又

不期听信奸

黨挑唆撥志

扶同妄生前

事含冤負屈

後永縊死人

命捏作打傷

遣其臣耶把刺謨的里

啞等來朝并貢方物天

順三年其王葛力生夏

刺昔利把交刺惹復遣

使來貢

產寶石水晶

○白葛達國

沿革前代無考

本朝宣德七年國王遣其

臣和者里一思等來朝

高都巡檢司 白馬渡巡司

綠蘿山在縣南一十五里下有潭

桃源山在縣南二十里其西南有桃源

龍陽縣在府西南八十里編

武口驛 河池駟 小江口巡檢司

昂港口巡檢司

永州府漢名零陵一州六縣糧石有零東

至衡州常德縣界西至廣西桂林全州

界南至平樂府富川縣界北至寶慶府

邵陽縣界自府治至南京三千四

百餘里至京師六千九百里

零陵縣附郭二十

八里全設

撫按老

典本縣臨

開棺翻覆

驗重拘鄰

委係生前

某隔地互

言辨素無

加亦應親

弟夫婦不

互罵兄弟

婦忿氣行

兇

并貢方物

○百花園

沿革前代無考

本朝洪武十一年國王刺

丁刺者望沙亦遣其臣

八智亞壇等來朝并貢

方物

土產紅筒 龜筒

玳瑁 孔雀 倒樹

胡椒

儒學 高溪市巡司 河泊所

湘加水駟 方澆水駟

西山 在府城西瀟江之外唐柳宗元愛其勝境有西山宴遊記

群玉山 在府城西巨竹古木樛曲怪石萬狀勝境清一郡之奇觀也

胡陽峽 在府西瀟江之澗岩有洞澗自中出流入湘江古今名賢留題皆諱於石結

土產鐵 綵線 剋絲 陵零初陽二縣俱有

石磬 零陵縣出 香茅 野有香茅貢以循酒楚貢包茅

不入 零陵香 王湘源香文數十步 異蛇 可以已大風

東安縣 在府西九十里編戶八里裁減

投水縊死俱

有八字傷痕

有某自知情

犯不便畏懼

經官服毒身

故眼露口張

牙齦紫黑敬

將銀釵插入

骨道取出尺

黑委係服毒

俱罪身死不

○婆羅國

沿革前代無考

本朝永樂四年國王遣其

臣勿黎哥等來朝并貢

方物

土產真珠 玳瑁

瑪瑙 車渠

○呂宋國

沿革前代無考

本朝永樂三年國王遣其

石期駟 廬溪市巡司 結陂市巡檢

司 諸葛嶺 在縣南三里劉備牧荊州遺諸葛亮叔零陵長沙桂陽三郡調賦屯駐于此

九龍峯 在縣北一百里山形斗起奇石錯立物象古怪

祁陽縣 在府北一百里編戶十三里裁減

三吾駟 歸陽駟 湘江市巡檢司

白水市巡司 歸陽市巡司

永隆太平市巡檢司

白鶴山 在縣東北三十里旧經南接九嶷北連行嶽昔楚白公出奔避於此者元孫改姓屈名処靜者修煉得道乘鶴上昇有仙壇丹灶存焉

應奸黨教唆

訟師扶同捏

作打傷人命

伏乞責令招

回寫狀奸徒

罪同一體負

寬上告伏乞

怜准親提蒙

差行提捉拿

到案蒙准批

拘一千面証

臣隔察老耒朝并貢方

物

土產黃金

○合猫里國

沿革前代無考

本朝永樂三年國王遣其

臣回七道奴馬交等耒

朝并貢方物

土產蘇木 烏木

胡椒

土產石燕

青碌俱初陽浣泉出

石屏白鶴山出

道州在府南一百五十里領二縣編戶二十五里全設

麻林駟 儒學 蕭南駟 廣濟倉

陰陽醫學 僧道正司

穿岩在道州西四十里形如圓廩中可容數萬斛東西兩門通通其間岩前有石如走猊伏犀其狀不一

班竹岩在道州南五十里多產班竹相傳舜葬九嶷二妃後至此以手拭淚把竹遂成班色

人物周敦頤為孝不由師傳默契道體二程子從父官特因受孝

烏所著有太極圖通書說卒追封道同公謚曰元從祀孔子廟庭子壽官室文

在蒙惑於風

水托故停喪

○磔里國

沿革前代無考

本朝永樂三年國王遣其

臣馬黑木等耒朝并貢

方物

土產蘇木 烏木

○打回國

沿革前代無考

本朝永樂三年國王遣其

臣麻勿等耒并貢方物

閣侍 張韶元時人官至海北海南宣慰司都元帥府僉事

永明縣在州西七十里編戶六十三里全設

白面墟巡司 白象巡檢司

寧遠縣在州東七十里編戶六十三里全設

白面寨巡司 廣積倉 儒學

陰陽醫學 僧道正司前後二縣俱有

九疑山在縣南五十里

人物李長庚登紹興進士歷仕五十年廉潔有守惟畜書數千卷

卒年八十六 有水壺集

江華縣在州南七十里編戶四里裁減

勘問研審一

干对明度使

陷害情由毋

得纏告情真

事实免致冤

枉廢得安生

○停柩喪葬

父母之喪依

理安葬豈容

暴露經年停

皆倣效

○燒屍弃水

背蒙違祀隲

里傷吁逆理

難容

○故將屍柩

風霜在山不

行安葬雨淋

主產蘇木 胡椒

○日羅夏洽國

沿革前代無考

本朝永樂三年國王遣其室慶府

臣文那時鎮等奉朝并

貢方物

主產蘇木 胡椒

○阿魯國

沿革前代無考

本朝永樂五年國王速魯

錦田寨巡司 錦江巡司 靖遠巡司 日晒情實准

廣積倉 吳望山 在縣南五十里山有秦岩後岩口入用火

面行至一處其地平坦穴多透明

一州四縣糧五萬五千七十四石

緞寧縣界南至東安縣界北至辰州淑浦縣界自府至南京三千七百五十里

至京師五千三百九十五里

邵陽縣 附郭四十里全該

隆回巡檢司

洛陽山 在府城東北五里有石室唐申赤芝往來其中明皇感夢以像

求得之賜 号大國師

依條禁問

○毆罵期親

人倫以宗服

為重尊卑以

長者為先恃

尊凌卑是分

之過卑幼犯

上理合開後

唐易先遣其臣滿刺哈

三等來朝并貢方物

○甘巴里國

沿革前代無考

本朝永樂十二年國王兜

哇刺查遣其臣得名公

葛上等來朝并貢方物

主產絲 錦

○忽魯謨斯國

沿革前代無考

主產銀 鷓鴣 鮐 麝香 淨堆山出

新化縣 在府北一百八十里編戶二十六里無丞

蘇溪巡檢司 文仙山 在縣西二十里一名文斤山半

山間有石室石橋可涉而登旁有危池相傳晉高平令文斤修煉之地

熊膽山 在新化縣北一百里多出異獸

主產黑鵝

城步縣 十二里裁減

儒學 陰陽醫學 僧道會司 三縣俱有

武岡州 在府西南二百八十里領一縣四十二里秋米一萬八千九百四十

儒學 陰陽醫學 僧道正司 ○罵叔悖逆

全設

二石

本朝永樂中國王遣其臣
馬刺足等來朝并貢方
物

王產大馬 西洋布

獅子 駝雞 福祿

靈羊 長角馬哈獸

角長過身

○忽魯母恩國

沿革前代無考

本朝永樂三年國王遣其

廣盈倉 紫陽關巡檢司 城步巡司 無縱惡姪非

峽口巡司 石門監巡司 人逞兇打傷

破口溪巡檢司 服叔暴倫罔

武岡山 在州北五里東漢伐五溪蠻與

潭帥柳公綽招降之

雷霆山 在州南五里上有石

室方山 在州城南五里上有岩洞入所

禮仙山 在州南上有空

雲山 在州城南一十五里山有七十一

峯床郡守汪中立崇建七十一峯

臣已即丁等來朝并貢

方物

王產檀香 速香

胡椒

○柯枝國

沿革前代無考

本朝永樂二年國王可亦

里遣其臣完者答兒等

來朝并朝貢方物

王產胡椒 蘇木

○伏乞行拘

懲治極強惡

姪逞兇毆打

期親告提究

治庶使人倫

不墜風化允

鑒

誘人犯法

奸徒詭詐故

美良民犯法

本心主意極

捏故陷罪同

○用計教唆

調美誘人犯

法因私取怨

故行坑陷良

民

○令人故犯

辰州府一州六縣

辰州府一州六縣

辰州府一州六縣

辰州府一州六縣

辰州府一州六縣

辰州府一州六縣

辰州府一州六縣

辰州府一州六縣

辰州府一州六縣

辰州府一州六縣

辰州府一州六縣

辰州府一州六縣

○麻林國

沿革前代無考

五百餘里至京
師七千餘里

江口驛 高岩巡檢司 崇善倉

本朝永樂十三年國王遣

鎮溪巡檢司

其臣等獻麒麟瑞物

沅陵縣附郭五十
八里全設

○詔納樓兒國

沿革其中居印度之中即

怡容水駟 池蓬巡司 明溪巡司

佛國也

北容驛 界亭驛 清浪驛 馬底驛

本朝永樂中遣使齎詔諭

大酉山在府城西北四十里道書以為
第二十六禱地大酉平於天
上有危瀨甚灵
禱雨即應

其國王一不刺金

○加異勳國

小酉山在府城西北五十里山下有石
穴其中舊有書千卷相傳昔人

沿革前代無考

本朝永樂中國王者麻里

產麩金本縣及沅州辰溪
淑浦黔陽四縣出

奈邦遣其臣別里呆不

出丹砂沅州沅陵麻陽二縣出砂之品
其多出老鷄井者為上其大如
粟有芙蓉箭簇光色明
散者又為鷄井之最

來等來朝并貢方物

○祖法兒國

石靛沅陵辰溪辰溪
麻陽四縣出

沿革前代無考

本朝永樂中國王亞里遣

辰溪縣在府西南一百一十
里編戶八里裁裁

辰陽水驛 渡口巡司 山塘馬驛

其臣來朝并貢方物

盧溪縣在府西二十里編
戶十二里裁裁

產西馬 鶴頂

琯場坪巡司 武溪驛 船溪驛

駝雞 福祿 片腦

河溪巡檢司 溪洞巡檢司

仗冒給賞之

功詐讓和同

並係其為之

事豈料詐奸

陰險備人罪

同一體

○忘親作樂

喪服孝札父

母難忘制服

三年填終營

葬追修道

思念死亡奈

何隨眾所樂

飲酒歌唱高

延歡宴貪花

咲頑做戲沉

酣生男育女

並皆不孝不

敬尊親亡沒

三年並不追

薦不思父母

沉香 乳香

溜山園

沿革前代無考

本朝永樂中國王亦速福

遣其臣來朝并貢方物

○呵達國

沿革前代無考

本朝永樂中國王昌吉刺

遣其臣來朝并貢方物

○韃靼 ○東抵兀良哈

叙浦縣 在府南一百七十里 編戶二十四里全設

龍潭巡檢司 鎮寧巡檢司

紅旗洞 在縣南二十里山高脊平可市 數萬人石壁間有又通塘孝感

橋刻 楠木洞 在縣北二十里石壁峭立 梯竹以洞中多性石橋木

羅洞

沅州 在府西南二百七十里領 二縣編戶二十七里全設

晃州巡司 儒學 城南通運所

晃州馬駟 懷化駟 安江驛

便水馬驛 羅田驛 銅安驛

盈口駟 杭水駟 蘆陵駟 竹寒駟

養育之恩有

違哀痛悽怛

之念人倫乖

戾風化汚染

○居喪嫁娶

有違服制不

思哀戚未經

半載得男聘

婚以女出嫁

忘哀作樂故

違喪禮若不

西抵脫忽麻及撒馬

兕罕北連沙漠

沿革北胡種落不一歷代

名稱各異夏曰獯鬻周

曰獫狁秦漢皆曰匈奴

唐曰突厥宋曰契丹自

漢以來匈奴頗盛後稍

弱而烏桓與漢末鮮卑

滅烏桓盡有其地魏時

蠕蠕獨強與魏為敵蠕

河泊所 豐積倉 西關渡巡司

陰陽醫學 僧道正司

明山 在城北二十里周迴二百餘里為 川之主山宋熙寧中封其神為順

應侯

黔陽縣 在川東南八十里 編戶十二里裁減

安江巡檢司 安江通運所

七宝山 在縣南一百里產 楠木及七里香花

羅公山 在縣東南一百六十里周迴五 百里四面險絕山有鶴鵲鳴即

兩至昔有羅姓者隱此山有道 術民祈請輒驗今謂之羅公王

雙石崖 在縣南九十里本朝景泰間苗 寇亂弗靖人皆避其上因築寨

警戒里俗匪

仁補途哀告

○私和公事

私和必有求

財之弊私和

事有買息之

情理不足宜

經官判決事

違犯舉憑官

施行

蠕滅而突厥盡有西

北地唐貞觀中李靖滅

之五代及宋契丹復盛

則部小者蒙古曰泰赤

烏曰塔兒曰克列各

攷分地既而蒙古兼并

有之遂入中國代宋稱

號曰元十四傳後天命

本朝元帝遁于朔漠傳子

歸於

置成名為安

麻陽縣 在州北一百三十里編戶七里裁減

岩口巡檢司

西冕山 在縣南五十里峯峦秀拔儒

長沙府 一州十二縣 秋糧九萬八千石有

宜春縣界西至辰州府零陵縣界南至

衡州府衡山縣界北至岳州府巴陵縣

永豐倉 河泊所 通運所

儒學 喬口鎮巡司 彤關驛

長沙縣 附郭三十里全設

○貪財賣放

實是奸巧之

徒賄托私和

莫非欺罔之

弊

○私和人命

私和人命審

察无情亦可

用財置買息

朋相揉息未

曾得財必有

首行

○人命私和

甚是欺公玩

法廣財買息

以致死者含

冤

○民有不平

須以官治豈

容玩法買囑

館粗驛

善化縣 附郭二十里無簿 儒學 幕雲市巡司

大富山 在府城北七里一名羅

谷山 在府城西七十里山有深潭

雲母山 在府城西九十里

嶽麓山 在縣西南亦名麓峯即衡山

王產 海金沙 葛布 班竹

安化縣 在府西三百六十里

仙山 在縣東北六十里兩峯對峙各

惟謹因封馬哈木為順

下馬哈木阿魯台奉貢

間有本雅失里者及其

敢近邊者十餘年永樂

撒兒山大敗之自是不

用兵往討其罪追至撒

所弒其部屬皆奔散來

思帖木兒為也速迭兒

愛猷識里達臘傳脫古

寧王

風俗隨水草畜牧无屋

居住行則車為室止則

毡為庐自君長以下咸

食畜肉皮毛為衣貴壯

賤老其單于朝拜之始

生夕拜月其坐長左而

面北其送死有棺槨而

无封樹凡舉事常隨月

盛壯以改戰月虧則退

產硃砂水銀

湘陰縣在府北一百二十里

篁竹駟湘陰河泊所磊石驛

營田水驛營田巡司

青山在縣南三十里即仙壇鎮南有湖

黃陵山在縣北四十里舜

人物夏原吉洪武中歷陞戶部左侍郎

少傳宣德中時加太保卒贈

特進光祿大夫太保謚忠靖

湘潭縣在府西一百里編

下攝市巡司

王產班竹比別縣

攸縣在府南三百六十里

中口巡司

司空山在縣東四十五里左右有

顯聖岩在縣東五十里石盃左右有款

有石床石灶藥臼碁

七星岩在縣北八十里岩

人物馮子振其為文當酒酣耳熱命侍

執案疾書隨紙多寡頃刻輒足

和私

富豪

激變良民法

律固不縱宥

无故抄掠情

理果何堪忍

橫強親法

架賊誣陷良

民聚眾抄家

非法枉民冤

穿挾豪枉法

強占為專

壞人倫幸傷

風化

勢豪奸詐

克威擅行緝

縛私家非刑

拷打肆无忌

憚情法雅容

開毆

激變良民私

監鎖縛非法

兵怒則殺父兄而終不

害其母其嫁娶先私通

掠將女或半歲百日後

始遣媒送馬駝牛羊以

為聘病則以艾炙或燒

石自熨燒地上卧或隨

病痛處以為快脉出血

俗貴兵死死則歌舞相

送肥養一犬以綵繩牽

饒而送之言使護死者

神靈其主初立近侍重

臣等踐之以毡隨日轉

九迴每一迴臣下皆拜

訖乃扶令乘馬以帛絞

其頸使絕不致絕釋而

急問之曰你能作幾年

可汗其主精神昏耗不

能詳定多少隨其所言

以驗修短之故刻木封

箭為信國人无礼頑置

湘鄉縣

在府西南二百一十二里編戶七十二里全設

武障市巡司

芭蕉嶺 在縣南二十五里地多芭蕉古有芭蕉市

天物 蔣琬 三國時事照列諸葛亮嘗曰琬社稷之器非百里之才後

為尚書令

醴陵縣

在府東一百八十里編戶二十八里全設

涑口巡司 涑州駟 涑口駟

小瀉山 在縣東二十里即道書第十三洞天也

玉仙山 在縣東三十里世傳王喬煉丹於此上有三空洞各有丹灶石

林石白惟白去洞微明極處有小溪限隔不可渡山上有元時所建登真觀

毆民情理何

甘

○彖以為上

古訓昭然力

以相角明戒

具在罔法驅

民律法難從

○其不事詩

書以爭聞為

奇策罔徇礼

於諸夷中最甚

主產馬 橐駝 野馬

羴羊○尔雅似吳羊而

角大

角端○漢書音又角端

似牛角可為弓世謂

角端弓是也

鼯 貂鼠 青鼠

土撥鼠 豹○猴屬已

上六物皮毛柔軟可

主產鉛

寧鄉縣 在府西一百二十二里編戶二十二里全設

黃栢山 在縣西一百里山產黃栢有泉自石竇中流出

瀏陽縣 在府東一百五十里編戶七十一里二簿全設

瞿家寨巡司 道吾山 在縣北一十五里山列七十一

峯東連定蓋西接洞洞狀若蓮花又名蓮花峯崖高百餘丈徑路二十四曲

洞陽山 在縣西北六十里山有洞向陽即道書第二十四洞天

天物 歐陽玄 元時奉進士歷國子祭酒入翰林三年承旨修實錄

大典三史凡朝廷制誥多出玄手卒封楚國公謚曰文有圭齋文集行世

張武 後靖難累功封成陽侯卒贈路國公謚忠毅

嘉謀

○賤以事貴

主下莫踰尊

以臨卑分定

不易強奴毆

主情法何甘

○名義莫顧

惟血氣之是

尚貴賤倒置

恣齊力而自

逞肆克毆主

裘

東墻○似蓬草實如擦

子十月始熟

沙雞 酥酪 青牛

白葡萄 獐

○元良哈○東接海西

西連開平界北抵北

海

沿革本春秋時山戎地秦

為遼西郡北境漢為奚

周幹 永樂中歷陞浙江右

益陽縣 在府西北二百里編

河泊所

白鹿山 在縣治南下有危湫

人物曹弘 永樂乙未進士歷官刑部

茶陵州 在府南四百八十里

儒學 廣濟倉 陰陽醫學

僧道正司

雲陽山 在縣西一十五上有七峯曰偃

耳又有百尺開真仙洞玉

法度何堪

○視期親若

秦越待尊長

如寇仇反譬

相稽操戈入

室紛臂相奪

寧云及射持

強欺毆倫理

手傷

昔所據東漢征敗之走

匿松漠間後魏之先復

居于此號庫莫奚后服

屬契丹之為太寧路北

境

本朝洪武二十二年征敗

北胡來降者衆詔以兀

良哈之地置泰寧朵顏

福餘三衛以處之為東

北外藩命其長為指揮

王產玉面狸

衡州府 一州八縣糧二十一萬四千七百

縣界西至邵阳縣界南至廣東曆陽府

連州界北至長沙府湘潭縣界自府至

南京二千二百一十五里至

衡陽縣 附郭五十

儒學 河泊所 新塘水駟

七里水駟 臨丞水駟 松柏市巡檢

司 江東巡檢司 永豐倉 滄運所

花藥山 在府治

石鼓山 在府城東北三里有東岩西溪

○惡姓非小

逞兇悖逆毆

傷服杖埋法

何當

○兩命難保

週全天理何

在橫惡倚勢

欺毆律法難

春

使指揮同知各領所部

自是每歲朝貢

風俗與鞞鞞同

主產馬 橐駝 黃牛

青牛 瑪瑙 鵲樺皮

白葡萄

○天文圖說

唐荆川曰東辰北斗方位

宜知前星後星尊卑有

定考驗不差則感應不

鼓高六尺湘水所逕
鼓鳴則有兵革事

產鐵 石碌 山礬

衡山縣 在府東北一百五十里
編戶二十二里無丞

岳津鎮巡檢司 霞流陽駟

黃華水駟

衡山 在縣西三十里五嶽之一也山有
七十二峯十洞十五岩三十八泉
二十五溪九池九潭九井而峯之最大
者五曰祝融紫蓋云密石廩天桂惟祝
融為最

融為最
最高不融山宮以配火德乃祝融君遊
息之所上有青圭壇道
書以馬為二十四福地

人物 洪武間累官兵部尚書加太
保承樂初封忠誠伯

○婚姻

生妻死墓國

有定刑匠

牀項痛痛

堪

○違嫁娶之

條滅綱常之

義表附之於

呂布是何心

執管考之於

爽○愚按洪範皇極渙

漠之間兆朕之先數

之原也有儀有象判

一而兩數之分也日

月星辰垂於上山嶽

川澤奠于下數之著

也四時迭運而不窮

五氣以序而流通風

雷雨露萬物形色數

之化也聖人治世經

產萬年松 仙人條 長髮草

龍鬚草

安仁縣 在府東二百里編
戶二十八里全設

鞏湖巡檢司 安平巡檢司

人物譚有得 洪武間陞四川按察使
司詳慎刑獄廣介有聲

常寧縣 在府西南一百二十
里編戶七里裁減

河州水駟 栢坊水駟

產鐵 錫 石碌

來陽縣 在府東南一百三十五
里編戶二十八里全設

羅渡巡檢司 來江水駟 河泊所

也受聘負約

犯律違條

○男女婚姻

人倫大義受

財典顧風化

乖違倫理蕩

然綱常掃地

○以女配夫

婚姻一定逐

婿蓄財令女

別嫁厥意

皇明一多要名之十

天緯地立茲人紀稱

物平施父子以親君

臣以羨夫婦以別長

幼以序朋友以信教

之教也

○分天圖說

唐荆川云中央曰鈞天其

星曰北極上窺七十二

度

○東方曰蒼天其星曰

侯計山 在縣東七十五里山有七十峯
上有仙人亭觀音閣亦名侯計
山謂諸葛武侯嘗于
憩息籌計兵事

主產錫 鐵

鄱縣 在府東三百九十里
編戶十九里裁減

桂陽縣 在府東南三百里領二縣糧二萬
一千九百七十七石六十二里全設

儒學 陰陽醫學 僧道正司

豐裕倉 河泊所 泗州寨巡檢司

牛橋巡檢司

鹿頭山 在州東山有石如
鹿及有塔七層

大湊山 在州西旧出銀鑛今廢
龍渡山 在桂陽州南三十里

九氏房心尾

○東北維曰昊天其星

曰箕斗

○北方曰玄天其星曰

牛女虛危室

○西北維曰幽天其星

曰壁奎婁

○西方曰昊天其星曰

胃昂畢

○西南維曰朱天其星

州之望 晉嶺山 在州南八十里此嶺
山也 晉時出銀鉛砂礦

潭流嶺 在州北一百三十里
出銀鉛砂礦今廢

人物季思聰 洪武甲戌進士任行人奉
使百夷深為夷人所敬服

臨武縣 在州東南一百二十里
編戶三十四里全設

赤土巡檢司 兩路口巡司 河泊所

藍山縣 在州西南二百里編
戶三十八里全設

乾溪巡司 大橋巡司 毛校堡

小山堡巡司 張家坡巡檢司

廣積倉

富貪利傷化

○一女一夫

逐婿豈容嫁

女招婿逐婿

一夫又換一

夫綱常大壞

於理何容

○忍心害理

作樂忘親情

甚不堪律有

明禁

○魯之於異

聖人所諱徒

之於偃聖人

所避同姓匹

配敗常亂倫

○無水木本

源之思有禽

獸滅倫之行

夫不夫而婦

不婦稱是何

曰參崑井

○南方曰炎天其星曰

鬼柳星張翼

○東南維曰陽天其星

曰軫角

○論分野

愚按分野之說出於職方氏而保章氏亦以星上辨九州之地而封之域皆有分星以觀妖祥則

石柱山 在縣北二十里亦名天柱下有岩洞石乳融結奇怪万狀

岳州府 宋名岳陽 一州七縣 石有雲

東至武昌府通城縣界西至辰州府沅陵縣界南至長沙府浏陽縣界北至荆州府監利縣界自府至南京二千二百二十五里至京師六千六百六十里

巴陵縣 附郭五十里全設

儒學 鹿角巡檢司 蝦須池河泊所

魚苗洋河泊所 臨城運運所

鹿角水駟 扁山湖泊所

天城池河泊所 官江馬駟

岳陽馬駟 鹿角古塚湖河泊所

名劉配刻而

于配王礼義

何恢

○尊卑有

維結姻親上

下有章豈

天婦外姻有

服成婚同

異父行庶敗

壞編常故違

是在地者必上應列宿

而有一定之位分也今

將史記天文志星土所

屬排列開具於後

自軫十二度至氏四度為

壽星于良在辰鄭之分

野屬兖州○左曹有許

祭東京踐土黃泡項

穎東沈

自氏五度至尾九度為大

楊林竹樓潭河泊所 岳陽樓 在府治西南

洞庭湖 在府城西南禹貢九江孔殷註云即洞庭也沅澨元辰叙一澧

澧湘九水皆合于此故名九江

人物車胤 少篤孝家貧不常得油夏月温在荆州引為圭簞太元中遷吏部尚書

土產鐵 鼈田

臨湘縣 在府東北九十里編戶八里裁減

鴨欄巡檢司 城陵磯巡檢司

連家湖河泊所 雲漢馬駟

工妥馬駟 鴨欄水駟

○尊卑親屬

難容結婚同

母異父理實

違例

○諧秦晉之

約紊亂尊卑

訂朱履之盟

反傷風化

○但知好色

之可好不顧

風化之有垂

火于辰在卯宋之分野

屬豫州○可分與滕徐

列山利南京

自尾十度至斗十一度為

析木於辰在寅燕之分

野屬幽州○小戎幽則

今北京皆其地

自斗十二度至女七度為

星紀於辰在丑吳越分

野屬揚州○蘇温恐皆

人物歐陽詢唐高祖徵時數與遊詢初

尺牘所存人以為法貞觀初歷太子之

華容縣在府西一百八十里

延湖河泊所 黃家穴巡檢司

明岩樓巡檢司 黃家水駟

華容馬駟 蘇池湖河泊所

金山臺河泊所 杜家潭河泊所

平江縣在府南二百四十里

長生村巡檢司 大荆駟

澧州在府西五百七十里領三果杉

以妻為妾夫

地雖容以妾

為妻情律何

在

○律有七出

之條有三不

去之羨嬌先

貧窮今享富

貴賣女何辜

以妾為正律

相近也

自女八度至危十五度為

玄枵于辰在子齊之分

野屬青州○紀與莒在

齊魯間

自危十六度至奎四度為

娵訾於辰在亥衛之分

野屬并州○須句與澶

在齊衛

自奎五度至曹六度為降

安鄉縣在州西九十里編

儒學 萬盈倉 順林駟 清化馬駟 何在

加山鎮巡檢司 永東運運所

蘭江水馬駟 安鄉河泊所

陰陽醫學 僧道正司

彰觀山在州東十五里乃四十四福地

即宋明道中黃道冲范靈二仙

太浮山在州西南一百三十五里亦各

界谷中有石室戶楠自然虛明上有

壺產竹筴 光粉 棋橋 漆俱澧州

何容

○以妻為妾

有明條難容

顛倒

○魯人不納

于娶婦柳下

惠實為仁人

勢豪財大強

娶服婦律法

何容

委於辰在成魯之分野

屬徐州○徐子吳子皆

其地也

自胃七度至畢十一度為

大梁於辰在酉趙之分

野屬冀州○古北京在

晉七在趙之右也潞

子鮮虞中山肥子赤

狄邢滋近趙與鮮虞

鄰燕在外趙在內

隋縣 在州西九十里編

東陽潭 在縣之東山下出石鯽魚

王產鐵

慈利縣 在州東西一百六十里

燕字洞 在縣東南二里岩洞深廣可坐

中亦有明處四圍石乳

窟結中有石燕子故名

賓節洞 在縣節岡寨之南群蠻往來之

陝西漢中府平和縣界南至荊門州界

北至河南南陽府新之縣界自府至南

○五情

人倫風化律

法為綱倚勢

強姦婦女欺

侮壞法何耳

○男女有別

授受不親君

子別嫌淫蕩

是戒恃強調

戲倚勢噓之

自畢十二度至東井十五

度為實沈於辰在申魏

之分野屬益州○晉在

左秦在右愚考魏在

中屬益州在西邊以

河通也

自東井十六度至柳八度

為鶉首於辰在米秦之

分野屬雍州○又渠在

秦之右

京三千七百里至京師

大盈倉

隆中書院 在隆中諸葛亮嘗寓于

襄陽縣 附郭三十

儒學 濟瀰巡檢司 江水馬駟

呂墟馬駟 漳口馬駟 峴山 在府南

百丈山 在府城南三十里舊傳有鹿射

以百艘侵百 大山即此

鹿門山 在府城東南十里上

王產蔗 棋 紫薑

敗壞人倫夫

垂風化

○閨門內戒

萬化端原私

緝淫奔有傷

風化

○夫婦夙世

之緣妻妾嫡

庶之分其喪

其廉耻縱容

妻妾通姦惟

自柳九度至張十六度為南漳縣

在府百二十里

全設

高利賂實與禽獸同群

鷓鴣火於辰在午周之分

七里灘巡檢司

金廟坪巡檢司

○夫婦實乃

野屬三河○意者西京

萬家堰巡司

化之原妻妾乃綱常之大

渾陸函谷河鞏陽中

四望山

在縣南三十里東望袁州西望房縣南望荆州北望穀城皆見

縱姦捉姦逐

岳去函岳不遠西岳

荆山

在縣西北八十里三面險絕惟西

比狗彘之行

隣函谷中岳隣河陽

鐵其阴多赤金山頂上有池旁有石室相傳卞和宅上有抱玉岩

主產沙金 石青 石碌

賣休買休有傷風化之体

號去西京不遠

宜城縣

在府東南一百二十里編戶四十五

蘇家朝駟 鄆城馬駟

自張十七度至軫十一度

王產沙金

在府西一百八十里編戶四十八里

○親屬之分

為鷓鴣尾於辰在巳楚之分野屬荆州○夔子河

陽江黃

按此則分野固有一定

穀城縣

在府西一百八十里編戶四十八里

倫理昭然私

但古今域國多有沿革

石花街巡司

王產沙金

通姦宿天理

如晋天文誌謂自尾至

光化縣

在府西北一百八十里編戶六里

滅絕貞淫恣

奎為輒皆屬并州且衛

積善巡檢司

款牛馬同途

本受封于河南商虞後

玗州

在府西北二百九十里

○天倫分定

徙楚丘河內乃許州所

馬山口巡檢司

江口巡檢司

尊卑分爨恃

部與并州不相干又謂

黑虎庙巡司

廣積倉

陰陽匿李

自畢至東井為實沈屬

僧道正司

王產鹿射香

婦道思高異

益州且魏分晋地得河

王產鹿射香

而誣執羽姦

南東數十縣於益州亦

不相干豈非蔽於天而

不知地乎意者古之昏

野分州不必求合星辰

之位也而說者亦未必

無附合之誣也今錄之

以俟精於天文者考焉

○歷代帝王建都圖

帝王世紀曰伏羲○今陳

鄖陽府八縣

界南至荆門州界北至河南七

野縣界自府至南京三千七

師六千八百

六十七里

鄖縣馬駒

大嶽太和山

二十七峯三十六岩二十四

井三泉三潭初名仙室山又

真武奉元君之言好覽至此

其中一峯最高者舊為天柱

霄峯後人謂非玄武不足

以當之又更名武當山

石階山

在太和山一名華嶽地肺一

肺山福地有故宮草冬夏不

月食三寸

絕穀不飢

悍亂人倫大

傷風化

○良賤不以

為婚娼優豈

可類論買良

為娼違條犯

禁

○戶口

畧買畧賣故

違法紀割人

州苑丘縣

神農都尊○今宛州

仙源縣

黃帝都涿鹿○今涿州

少昊都窮桑○在東萊

山屬魯地

顓頊都帝丘東都濮陽

帝嚳都西亳○今陝西

偃師縣

堯都平陽○今河東平

玄天王虛宮

太岳太和宮

興聖五龍宮

淨樂宮

遇真宮

建王產

黃精

竹山縣

尹店巡檢司

城千里

在太和山

天柱峯銅

會仙宮

去玄天王虛宮八里

已上官宇俱永樂開

靈壽杖

萬年松

編魚

白馬山

在縣西南三十

忍

○心懷

有出入

之神事

常有指東就

西之術

壯而素不報

冊賦

何嘗當差

州是也

舜都蒲坂。今河東

禹都塗邑。今蒲州禹

貢縣

帝相徙都商丘。在大

華之陽。今上洛縣

少康中興復還舊都

湯都南亳。今南京大

梁谷孰縣

仲丁遷于囂。在開封

房縣十五里

板橋山巡檢司

廣積倉 九室山 在縣西門十里相傳五代時陳搏修煉之

祈王產蒼碧 石膏 麝香

寶康縣 十里

鄖西縣 八里

上津縣 八里

竹溪縣 九里

白河縣 六里

漢陽府 二縣 九萬九千五百石有零 雲夢縣界南至沔陽川介北至黃州府蕪岡縣界自府治至南京七百八十里

倚勢欺人

恃強壓眾奪

良家女子以

為妾妾占婦

女在家而配

弟姪條律昭

然而敢違刑

罰可畏而敢

混 利其迷失

府陳留浚儀

河亶甲都相。在河北

相州

祖乙都耿。在河東皮

氏縣

殷庚復埽於亳

文王都豐。京兆鄂縣

東有靈臺

武王都鎬。在上林星

明北有鎬池去豐二

至北京五千四百八十五里

通濟倉

漢陽縣 附郭十九里

儒學 百磯鎮巡司

池河浦潭長河河泊所 漢灘河泊所

漢節鎮巡司 沌口鎮巡司

二陰河高湖河泊所 平塘湖河泊所

馬影湖河泊所 桑臺湖河泊所

長江高河泊所 三波駟 浦潭駟

新灘巡檢司

大別山 在府城東北漢江右禹貢內方至于大別即此貢內方至之際

河以衣井之

於輒自居停

反坐下石之

計焉轉嫁賣

深密隱藏

○伊係收緝

律不宜為妻

妾天緣配就

一夫一婦為

良

十里皆在長安南數十里

平王東遷。今西京

秦都咸陽。今西安府

咸陽縣

漢初欲都咸陽以姜敬

之言遂遷長安。今

西安府長安縣

東漢都洛陽。今西安

府

恒為必爭之地 桃花洞 在府鍾秀門外上

人物張敏 永樂初官至陝西苑馬寺卿

陳昂 廣東道御史 後遷按察使

王產 天鵝 榷子 橙 橘 竹

綿布 水獺

漢川縣 在府北一百六十里編戶八里無簿

儒學 劉家隔稅課局

劉家隔巡檢司 安灘洞河泊所

上零殘河泊所 下里潭沉下湖河泊

所 陰陽醫李 僧道正司

賦役以紀

丁糧均徭以

當差後戶不

賦藉而躲避

富差丁口隱

蔽而相冒合

戶受財作弊

倚官害民

○有田則有

賦有丁則有

三國蜀都成都。即成

都府

魏都長安

吳都鄂再都建鄴

西晉都洛陽

東晉都建康。即應天

府地

南朝宋齊梁陳並都建

鄴

後魏都平城。今雲中

德安府

一州五縣 良田四萬一千石有零 東

西至襄陽 南陽縣界南至漢陽府 漢川縣界北至南汝寧府界自府至南京

安陸縣 附郭八里裁成

儒學 高竅鎮巡檢司 府河湖河泊

所 紫金山 在府城西二十里上有跨

峯十金坊五金橋 金石現稱為五金

人物鄭獬 朝拜翰林學士

赴復 元時楊惟中 間復議論始建太極書院於燕城 請復講學於中學者

稱為江漢先生

後賦役不均

民安得所

賦以定差

丁以着後畏

懼差徭而避

誰躲重投輕

背離鄉井以

遺姓希骨脫

○離鄉背籍

即雲中縣

西魏都長安

東魏北齊並都于鄴之

相州○今臨漳縣

後周都長安

隋唐並都長安五代

漢漢周並都汴梁○太

祖升汴為開封

晉建為東京○晉高祖

升為東都置開封

土產根子菜

根似蔓青
又似蘿蔔

孝感縣 在府南一百二十里
編戶二十九里金設

烏溪河巡檢司 小溪河巡檢司

東溪縣河泊所 汪泉湖巡檢司

人物周梅

共武間以卓行見
推為福建僉事

應城縣 在府南八十里
編戶九里裁減

岩山鎮巡司 三臺湖河泊所

雲夢縣 在府南四十六里
編戶五里裁減

興安鎮巡司 葛藤山 在縣東四十
里產葛根

隨州 在府西北二百八十里
領二縣十八里全設

設計脫免丁

差越境逋逃

實乃躲避賦

後

服族別而

親疎不紊長

幼明而繼立

斯長廢長幼

之節亂嫡庶

之倫公不容

私難以微啓

昔都洛○今商州下洛

縣

唐都鄴遷洛十國僭偽

悉歸於宋

宋都汴京至于

高宗遷都杭州

胡元都燕山號大都府

我

大明皇帝

太祖都金陵至

唐縣鎮巡司 儒學 梅丘鎮巡司

陰陽醫學 僧道正司

產漆 白蠟 野雞 覆盆子

應山縣 在州東一百三十
里編戶十里裁減

儒學 平里市巡檢司 陰陽醫學

僧道會司

承天府一州四縣粮八十一萬一千

廣盈倉 稅課局 舊口驛 石城驛

城北湖河泊所 盧溝長河泊所

赤馬野豬湖河泊所

受辛思不勝

義母以恭伯

李歷

宗道乃人

綱之正紊亂

乃是姓之非

律有正條理

當改立

不給度牒

巡服緇黃不

請赦書擅營

成祖始建都北平今北

京是也

○文武服飾○衣服儀

制

文者身之章也自

皇帝克舜氏作取諸

坤垂衣裳而天下治上

衣下履之制蓋始諸此

是以君子正其衣冠尊

其瞻視則儼然人敬而

產綿花 花猶 鹿俱本府出

鍾祥縣附郭十一里全設

潛江縣二十三里無水

白秋水駟

涼山縣二十一里全設

刑門州領一里六十四里

新城镇巡司 鹿陽馬駟 石橋馬駟

荆山馬駟 建陽馬駟 魚料駟

陰陽医卒 僧道正司

當陽縣五里無丞 儒學 漳河口巡檢司

寺觀正道掃

地而可慨妄

端滔天而當

除

○人以正道

為格心以性

理為端重道

崇釋違律犯

禁師巫邪術

理實難容

畏彼其之子不稱其服

則見刺於詩人服之不

衷身之災也則見譏於

左傳然則人之衣服也

可不慎哉

陰陽医卒 僧道會司

施州衛軍民指揮使司

散毛宣撫司 經歷司 龍潭步撫司

大旺安撫司 唐崖長官司

東流壘夷長官司 石梁下洞長官司

臘壁洞壘夷長官司

水盡源通答平長官司

施南宣撫司 經歷司 金洞安撫司

忠路安撫司 忠孝安撫司

東鄉五路長官司 鎮南長官司

白帝衮冕十二章

冕版廣一尺二寸長二

尺四寸冠上有覆玄表

○錢債田土

欺隱錢糧脫

隱版藉虧損

正稅雖尹鐸

之保障亦所

不容減耗軍

需雖白圭之

貉首亦所當

究用奉其弊

以懲其奸

朱裏前後各有十二旒

旒五綵玉珠十二

玉簪道玉纓

圭長一尺二寸

上愛茶洞長官司 丁愛茶洞長官司

掘把洞長官司 西平蠻夷長官司

隆奉蠻夷長官司

鎮遠南蠻夷長官司

鎮遠衛錄部陸橫坡等處長官司

容美宣撫司 經歷司

椒山瑪瑙長官司 五峯石室長官司

永順軍民宣慰使司

經歷司 南渭州 施涪州 上溪州

臘惹洞長官司 田家洞長官司

○稅糧雖同

當出當入理

法須要正收

正支那移完

納玩法欺公

那移支放懷

奸作弊

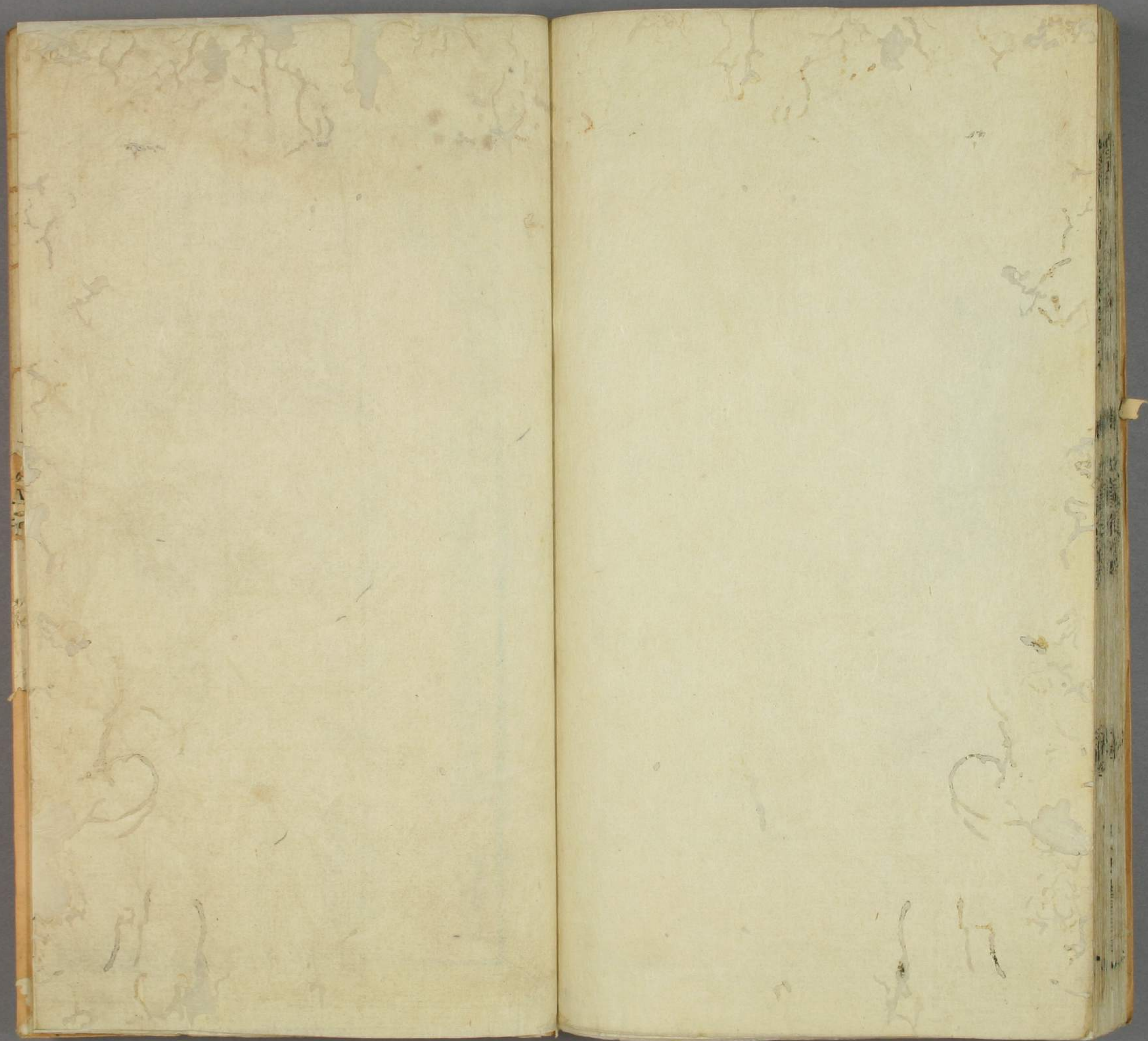
白崖洞長官司 驢遲洞長官司

施涪溪長官司 麥著黃長官司

王產水銀 丹砂 黃蠟 降香

麝香 石炭 蘭馬 野牛

新鐫皇明一統紀要卷之十終



了翁上座請大藏及有
家書置之武州當雲山
我徵笑塔院及府中未
為學者不敢許出院內
當山二世鐵牛機謹誌

新鐫纂輯皇明一統紀要第十二卷目錄

陝西

西安府

長安縣

咸寧縣

高陵縣

咸陽縣

藍田縣

興平縣

鄠縣

監潼縣

商州

鎮安縣

洛南縣

澄城縣

同州

朝邑縣

郃陽縣

白水縣

華州

華陰縣

渭南縣

耀州

富平縣

同官縣

三原縣

