



皇明一統紀要

五

ル 5
182x
5



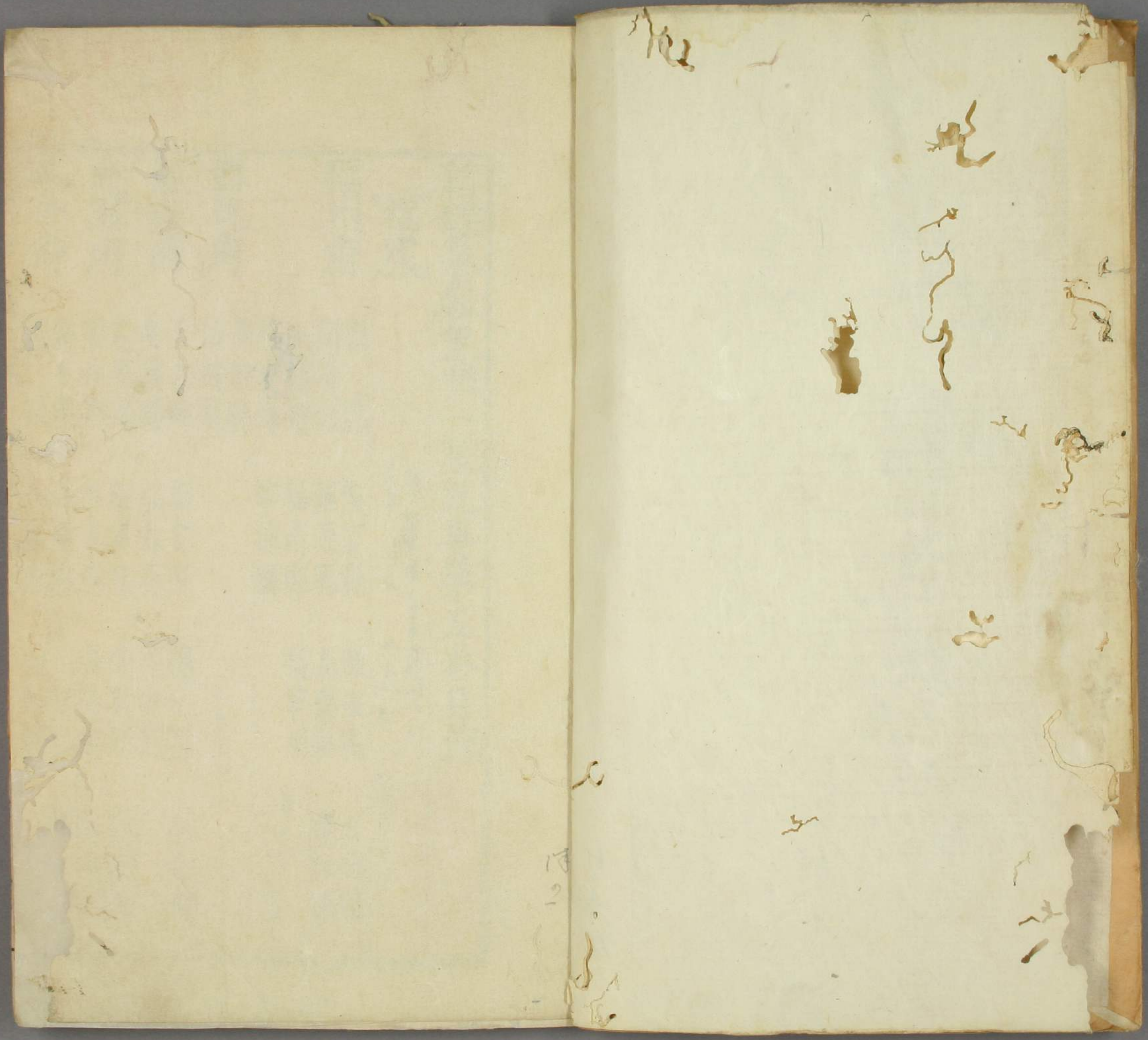
皇明一統紀要

福建

五

五

ル 5
1328
5



門 1328  
冊 5  
卷 5

丁公翁上座請大藏及有  
家言置之武州紫雲山  
我微笑塔院  
為學者不敢許出院內  
當山二世鐵止機謹誌



新鐫纂輯皇明一統紀要第五卷目錄

福建

福州府

閩清縣

侯官縣

懷安縣

古田縣

永福縣

羅源縣

長樂縣

興化府

莆田縣

福清縣

福寧州

泉州府

仙遊縣

南安縣

德化縣

惠安縣

建寧府

建安縣

永春縣

同安縣

延平府

政和縣

甌寧縣

建陽縣

崇安縣

沙平縣

壽寧縣

松溪縣

浦城縣

永安縣

將樂縣

尤溪縣

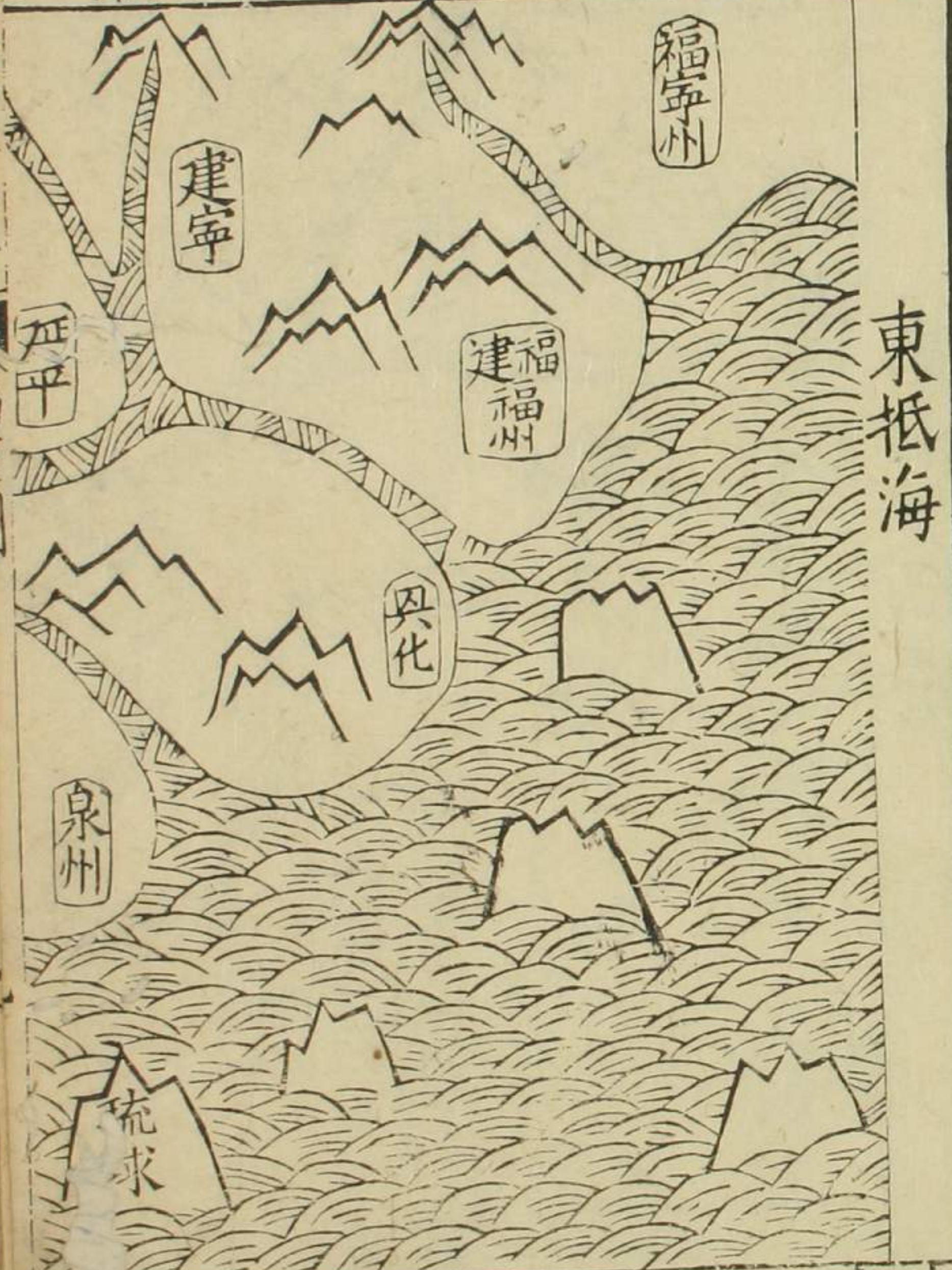
順昌縣

皇明一統紀要目錄



# 福建山川

東北抵浙江 北抵浙江



南抵海 東抵海

## 目錄終

福建都轉運使司  
福建市舶提舉司

汀州府  
邵武府  
漳州府

長汀縣  
清流縣  
邵武縣  
建寧縣  
龍溪縣  
詔安縣  
寧洋縣

寧化縣  
武平縣  
光澤縣  
泰寧縣  
漳浦縣  
海澄縣

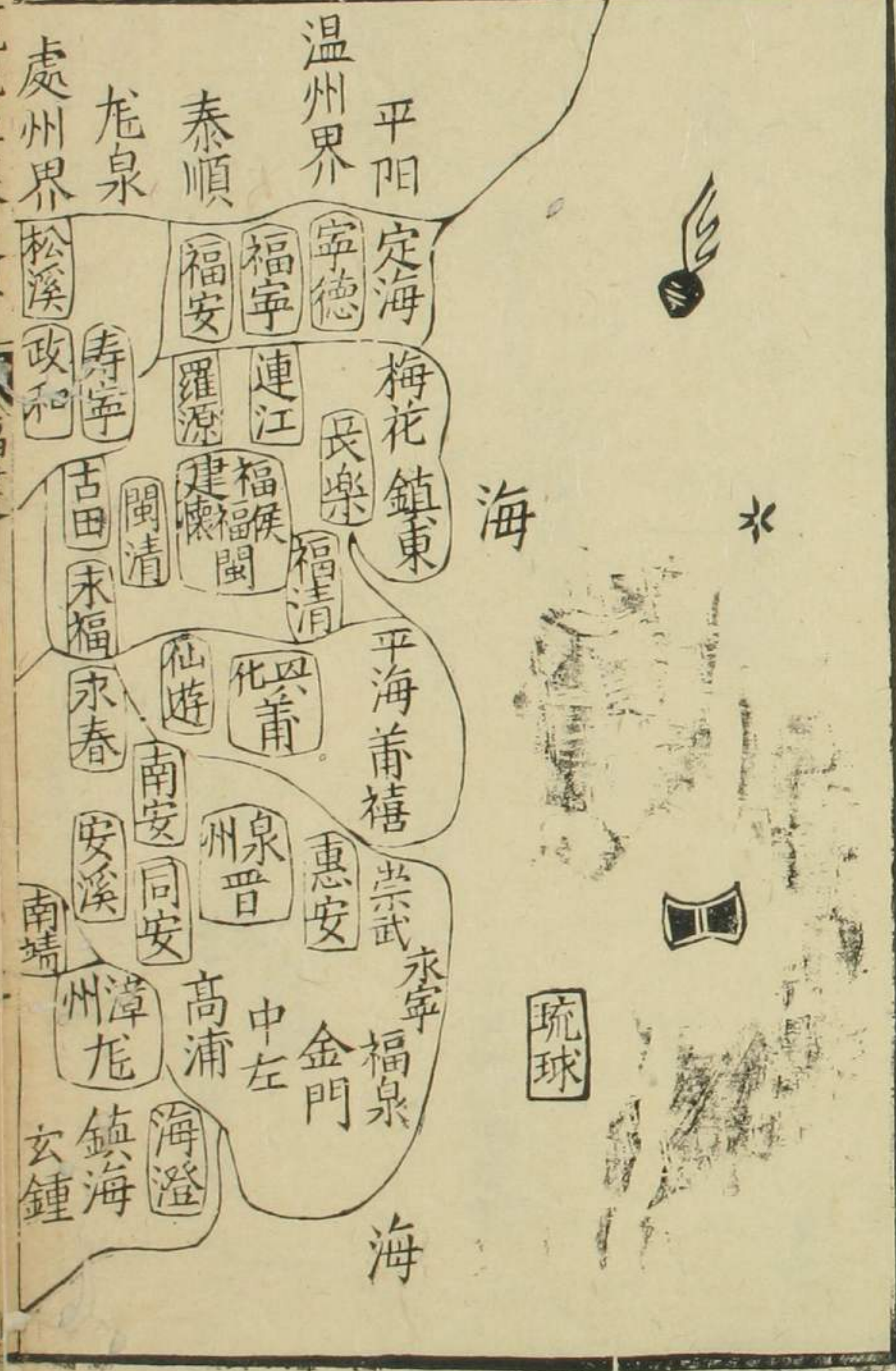
永定縣  
歸化縣

上連縣

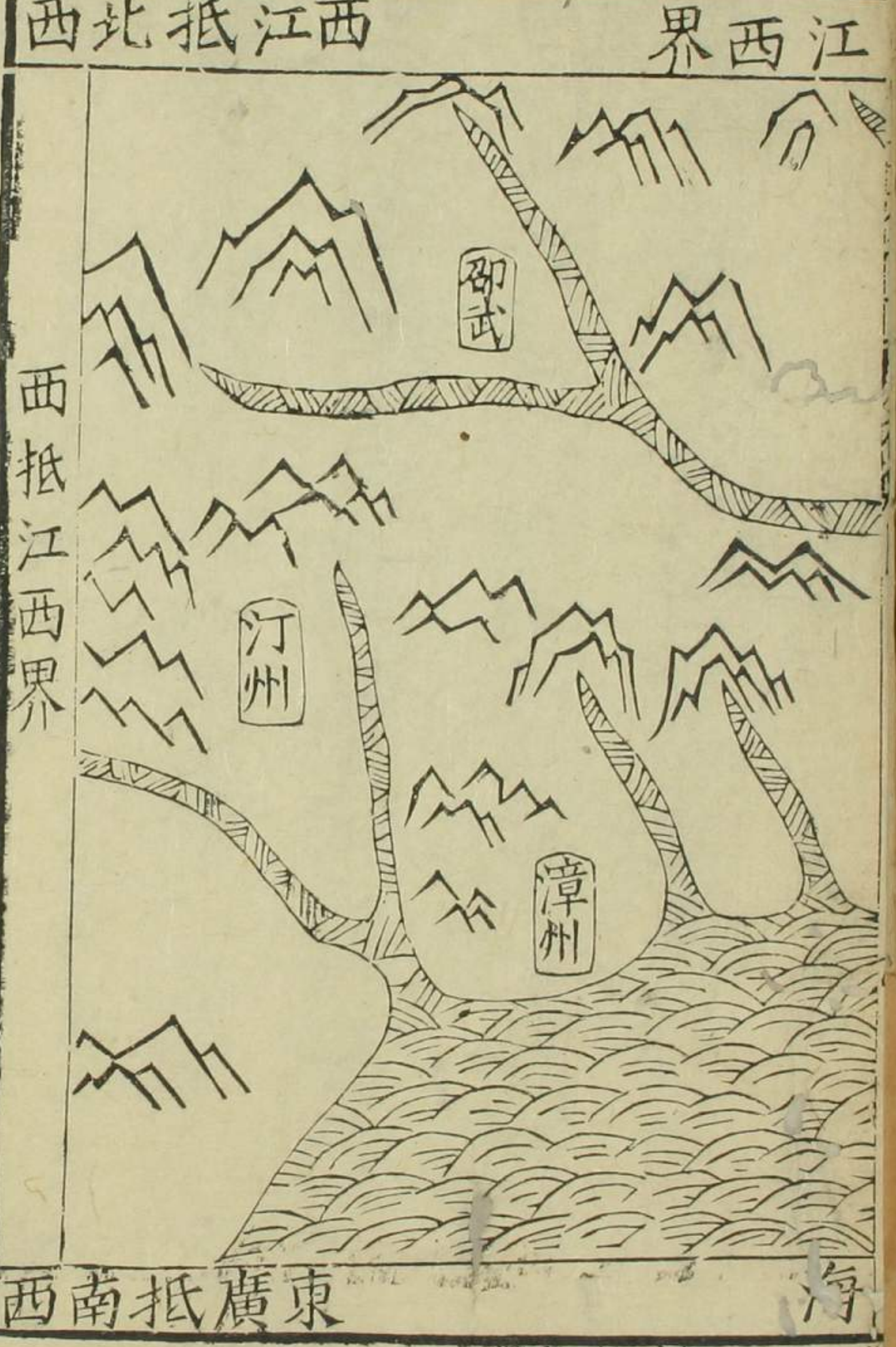
龍巖縣  
漳平縣

長太縣  
平和縣

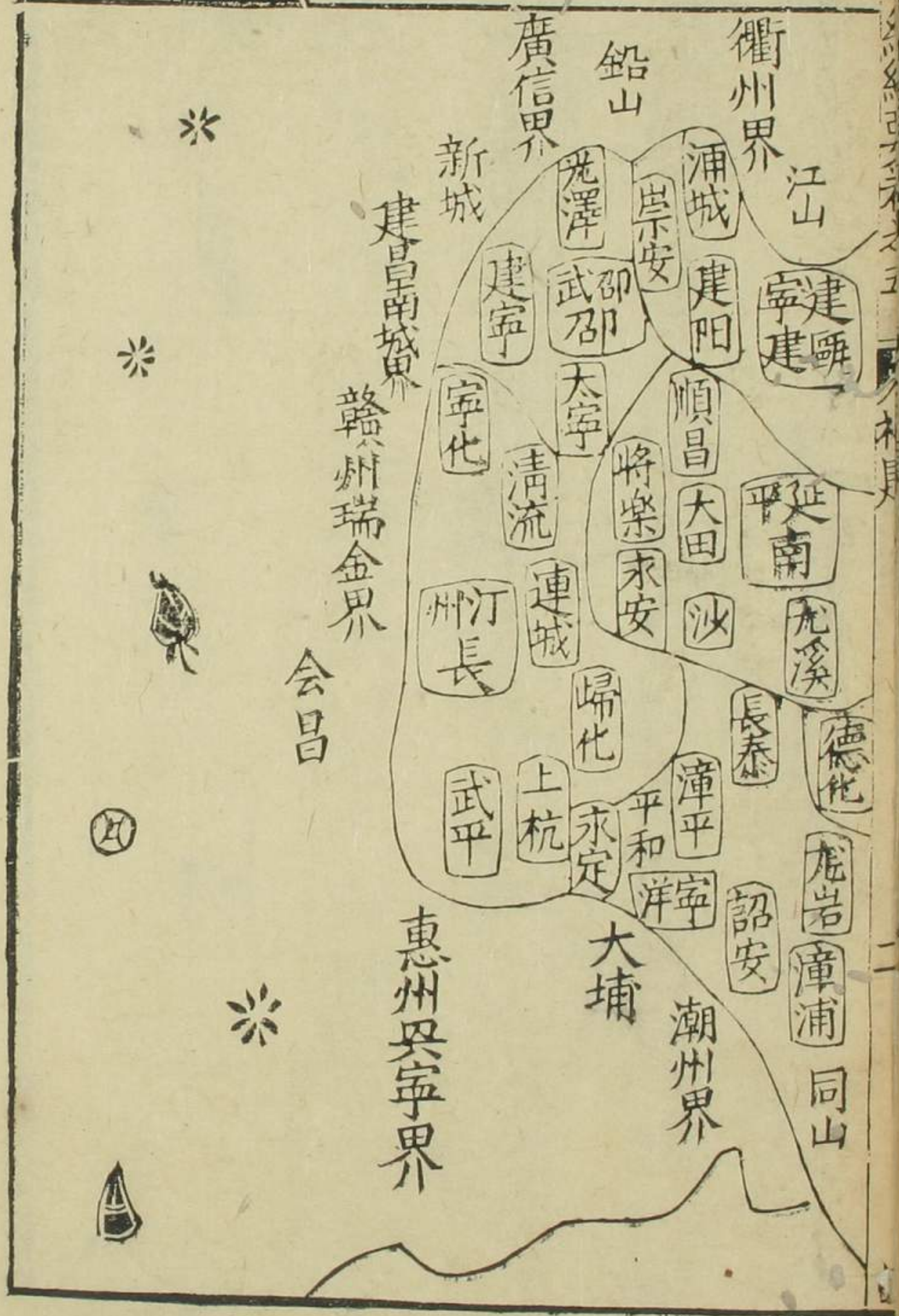
# 福州建州縣



# 大勢圖



# 麟次圖



### 國朝御制

○御寶 即玉爾至也

奉天之寶此唐宋之神藏

鎮中國之大寶惟祀天

地用之

制誥之寶一品至九品誥

命用之

皇帝之寶詔赦聖旨用之

古虞 迴瀾 顧克 纂輯  
書林 近山 葉貴 梓行

福建布政司。古閩越地領八府一州五

十七縣

里 總計三千七百九十七

戶 五十萬九千二百

口 二百零八萬二千二百七十七

夏秋二稅共米麥 八十八萬三千一

百一十五石

### 占候

日出紅雲天  
有雨日沉紅  
靄却天晴信  
頭風短信後  
風狂夏風力  
輕秋風力勁  
夏風連夜天  
曉却休雨過  
東風晚來越

皇帝行寶立封及賜勞用

之

綵綿 一百九十四兩

大早日生珥

皇帝信寶詔親王大臣調

兵用之

鈔 一萬七百九十九

風即狂申後

天子之寶祭祀鬼神用之

天子行寶封建夷及賜勞

用之

福建等處承宣布政使司

左右布政二

左右叅政三

左右叅議三

照磨所 司獄司

廣積庫器

治福

分守二

管糧一

糧儲一

分守二

州

午前日暈翹

北風午後日

暈風勢大暈

門開處風色

輕早白暮赤

飛砂石朝日

烘天晴有風

朝日燭地雨

之

○文職品第

正一品

初授特進榮祿大夫

陞授特進光祿大夫

加授贈特進光祿大夫

上柱國

從一品

初授榮祿大夫

陞授光祿大夫

領鹽課司 七 歲辦鹽價 八千八百

指揮使司 隸前軍 都督府

都指揮使 三 掌印 倉事二

所 五十 守禦千戶所 一

經歷司 斷事司 司獄司

建寧府都指揮 三 領衛 二 所 二十

守禦千戶所 四 馬步官軍 四 萬

提刑按察司 廉使 一 副使 四

倉事 五 經歷司 照磨所 司獄司

欽差提督福建都御史 一

必至返照黃

光明日風午

後雲濛夜間

雨虹下雨垂

晴可知斷虹

晚見天必變

三日霧濛風

必狂西風電

光連夜雨電

閃西南明日 燕辰關電飛



加授贈光祿大夫柱國

正二品

初授資善大夫

陞授資政大夫

加授贈資德大夫正治

上卿

從二品

初授中奉大夫

陞授通奉大夫

加授贈正本大夫正治

分道四 巡按監察御史一

經歷司 照磨所 稅課局

儒學 陰陽醫學 僧綱道紀備載於此以後

各府俱不錄

儒學 陰陽醫學 僧道會司 以後

各縣全設者俱不載

福州府一州十二縣糧十六萬二千五百

平府南平縣界南至興化府莆田縣界北至浙江温州府平陽縣界自府治至南京二千八百七十里至京師六千二百里

三山驛 通運所 織染局 常豐倉 船風信三月

五月端陽劫

大風來夏風

電下起秋風

對電生初三

有颶初四尤

加十五廿三

颶風可畏二

月八月風雨

之期十三十

九尤有廿一

五月端陽劫

正三品

初授嘉議大夫

陞授通議大夫

加授贈正議大夫資治

從三品

初授亞中大夫

陞授大中大夫

加授贈大中大夫資治

少尹

正四品

閩縣附郭一百十八里全設

儒學 大田驛 河泊所

閩安鎮巡司 五虎門巡司

官轉巡司

侯官縣附郭六十里全設 儒學 稅課局

小箬駟 白沙水馬駟 竹溪巡檢司

懷安縣附郭四十五里裁減今無

稅課局 羊源驛 通運所

五縣寨巡檢司

九仙山在府城東隅世傳何氏兄弟九人登仙處

十八四月期

同六月十二

彭祖忌期七

月之內風潮

雨水八月半

旬潮候雨風

重九十三少

有風信十月

之內五風信

期順風若大

悅宜少張陡

初授中順大夫

陞授中憲大夫

加授贈中議大夫督治

尹

從四品

初授朝列大夫

陞授朝議大夫

加授贈朝議大夫督治

少尹

正五品

烏石山 在府南南隅山有薛老峯凌霄

皆自然天成

東山 在府東十五里上有唐建大興寺

旗山 在西五十五里故老相傳立鼓

虎頭山 在府南三十里以形以名

人物陳烈 仁宗屢詔不起公卿守知

授召為直講皆不拜後以宣德即致仕

生 鄭穆 進士累官至文閣待制

右王 陳襄 進士累官侍讀至尚書

右靈先生有文集行於世

遇逆風急湏

回轉兩頭何

處可停船村

度路途之遠

近風波不常

終湏平息路

途有尽何必

匆忙在船人

裏酒不宜貪

葦靡衣粧且湏收翅

初授奉議大夫

陞授奉政大夫

加授贈奉政大夫修王

庶尹

從五品

初授奉訓大夫

陞授奉直大夫

加授贈奉直大夫協正

庶尹

正六品

鄭洙 擢三禮科為虞部郎中

劉康夫 肥寧中進士志述二十七篇

王祖道 第進士又奉制科後以端明李

劉彛 第進士為胸山令凡所以惠民者

經中篆百七十卷明善

林之奇 累官崇正丞後以祠祿家居號

經全簡卒

陳孔碩 師事朱熹為高弟累

潘柄 朱熹悉以所授之平生多著述

卒祠於三山書院

○捨客

如去松江客

人先於閩門

外搭双塔船

而去如去杭

州先搭人載

而行到於主

家以候貨船

可也若坐本船松有沉湖

初授承直郎  
陞授承德郎

從六品

初授承務郎

陞授儒林郎儒士出身

宣德郎吏員才幹出身

正七品

初授承事郎

陞授文林郎儒士出身

宣義郎吏員才幹出身

黃幹父瑀高宗時御史幹師事朱熹

所著有經解文集

唐泰洪武中登進士授行人永樂中陞

所著有善鳴集

林志永樂中鄉試會試皆第一進士第

德兼侍講經史諸子天經

陳暉永樂乙未進士官至

林碩永樂壬辰進士官

陳景著永樂乙未進士第二授翰林編

乞禄養改福

湖州杭有吳

江塘上搶客

之患來則十

數小船百餘

人眾先以禮

接順則狗情

逆則便搶各

持器械猶強

盜一般雖有

武藝豈能敵

眾執將客捉

從七品

初授從事郎

陞授徵仕郎

正八品

初授迪功郎

從八品

初授迪功佐郎

陞授修職佐郎

正九品

初授將仕郎

陞授登仕郎

洪英永樂中會試第一擢進士

薩琦宣德中進士預修仁廟實錄

王產蕉布荔枝龍眼羊桃

橄欖各縣蔗府西有素馨

海蛤鹿角菜鹽紫菜

壽山石出懷安縣淨潔

金銀沙出東茉莉

古田縣在府北二百八十里

黃田駟水口駟水口通運所

彩羊巡檢司

挈各分貨客

澄禁在家縱

有撥天之智

遇迴是水將

款何之至於

數月方將稀

鬆不堪小布

准筭高價勒

寫收票方纔

放行雖則屢

問軍徒未嘗

從九品

初授將仕佐郎

陞授登仕佐郎

○武職品第

正一品

初授特進榮祿大夫

陞授特進光祿大夫

加授贈特進光祿大夫

上柱國

從一品

人物林擇之與建安蔡季通名未喜

遊有草堂集

張以寧洪武初為翰林侍講李士知制誥著修國史使交趾卒詔編年

所著有翠屏集及春秋考胡傳辨疑

閩清縣在府西北一百一十里

人物陳祥道元祐中為秘書省正字著

紹聖制科累官三禮部侍郎著樂書二十卷

王產錢

羅源縣在府東北一百五十一里

河泊所

後改船戶受

賄竟不為傳

音似此之徒

天刑誅戮何

謂過我船戶

知情通同作

弊未必無之

還有嘉慶崑

山大倉諸處

之弊亦各有

初授榮祿大夫

陞授光祿大夫

加授贈光祿大夫上柱

國

正二品

初授驃騎將軍

陞授金吾將軍

加授贈龍虎將軍上護

軍

從二品

人物林具祖奉進士陞道州路總管

罷與作賑貧之輕

長樂縣在府東南一百里

稅課局 長樂倉 河泊所

松下巡檢司 石梁焦巡檢司

水北上巡檢司

四明山在縣西山有古壇

人物楊復受業朱熹與黃幹相友善著

又有家禮雜說附註二卷

陳經號存齋奉進士有書解五十卷及詩講存齋語錄行世

○勸諭

似此水宿風

滄艱上勞倦

曉行夜策筆

事關心離鄉

別井只因畝

利起經營撒

愛拋恩皆為

厭貧求富貴

錢財難得不

初授鎮國將軍

陞授定國將軍

加授贈奉國將軍護軍

正三品

初授昭勇將軍

陞授昭毅將軍

加授贈昭武將軍上輕

車都尉

從三品

初授懷遠將軍

陳祖 洪武中以明經薦授新繁縣丞道

子俱喪止餘一孫十歲昨為大蛇所吞

祖令具狀移牒城隍限日引蛇赴公庭

至期果有群蛇集所下祖論曰魚與者

退淨罪者償命一大蛇伏不去即以

劍仰地蛇乃就殛其首

民以為異政立祠祀之

陳仲完 自教官入翰林為編修

馬鐸永樂壬辰進士第一授翰林修撰

金管建言國子監分獻十哲宜用翰

林院官朝

廷從之

李騏 永樂戊戌奉進士第一初名馬

文甫親改今名終翰林院修撰

連江縣 在府東北九十五里

編戶二十五里全設

河泊所 定海倉 北茭巡檢司

狹廬山 在縣西二十里

人物李琪 仕至國子司業著春

永福縣 在府西南一百二十里

河泊所 永門巡檢司

澤郎山巡檢司

人物王偁 永樂初授翰林檢討進諸經

福清縣 在府東南一百二十里

萬安倉 蘇領駟 宏路駟

海口稅課司 溪江稅課司

可輕揮酒食

兩般自宜斟

酌資囊雖謹

不可剋剝而

妄求使令雖

嚴也要寬洪

而布惠行於

正道萬事從

天執其兩端

一須由命吉

凶貧富大數

難外詐偽奸

弄人心所出

人心善者天

必降之以慶

人心惡者天

必降之以殃

物理無窮見

聞有限不能

盡述姑奉其

網更俟湖海

高人再加剛

陞授定遠將軍

加授贈安遠將軍輕車

都尉

正四品

初授武德將軍

陞授武節將軍

加授贈廣威將軍上騎

都尉

從四品

初授宣武將軍

陞授顯武將軍

加授贈信武將軍騎都尉

尉

正五品

初授武德將軍

陞授武節將軍

加授贈武節將軍駙騎尉

尉

從五品

初授武畧將軍

辟頭山巡檢司 井頭門巡檢司

玉融山 在縣南五里舊上有吳寶觀

石竺山 在縣西四十里林真君玄光堂煉丹於此山形峭拔其石上有蛤蚧巖山下有紫雲洞前有龜山蛇水鶴形石皆茲山之勝

黃檗山 在福清縣西南三十里林西重復有瀑布危潭有律座香炉數

人物 林槩 至太常博士集賢校者史論百篇亦國語四十篇

林希 梁子奉進士官至吏部尚書翰林李士同知樞密院事

鄭攸 熙寧間安二上門時久不再飢民流寓於此俠僧圖以進神宗親覽長吁歎四鄰放新法凡十八士越遇三日大雨俠以忠勳竟為小人所障

增校正

○行船准倫

大凡行船之時或見後有小船遠上相逐恐是異色人宜早奔港以宿泊日將落時先泊西岸港以候黃昏不見人時拋江移船過東岸行船行下七八里水路宿泊則可免盜賊之患或撞入衆船之中卸帆下桅移轉船上動用作下水船規模使夜

陞授武毅將軍

加授贈武毅將軍飛騎

尉

正六品

初授昭信校尉

陞授承信校尉

加授贈承信校尉雲騎尉

尉

從六品

初授忠顯校尉

王產鐵

福寧州 在府西北四百九十五里編戶領二縣五十一里全設

儒學 稅課局 廣寧倉 大金倉

大箕營巡司 松山巡檢司 河泊所

清灣巡檢司 高羅巡司

水澳巡檢司 正亭巡檢司

柘洋巡檢司 陰陽醫學 僧道正司

大姥山 在州東北山有三十六峯閩王封此山為西嶽

人物 王積翁 初仕宋為福建制置使元世祖時遷刑部尚書奉使日本至其境遇官武宗時遣赴國公謚忠愍

陞授忠武校尉

加授贈忠武校尉武騎尉

尉

正七品

初授忠翊校尉

陞授忠勇校尉

從七品

初授敦武校尉

陞授修武校尉

正八品

**王產** 銀 本州及福安寧德

福安縣 在府東北四百九十五里編戶三十六里全設

白石巡司

寧德縣 在府東北二百二十里編戶四十五里全設

河泊所 東洋麻嶺巡檢司

**人物** 高順 奉進士所著有雞窓

林同 雖山經地志理官小說釋老之書

陳自新 通五經尤精於易數推衍皇極

林聰 正統四年進士官至刑部尚

書加太子少保卒贈莊敏立

半盜賊雖至

一時不能辨

認庶可逃免

凡在船人等

遇晚不可不

醉恐事生不

則要人使喚

所到州府關

津口岸不可

令婦人粧飾

出露頭面恐

初授進義校尉

陞授保義校尉

從八品

初授進義副尉

陞授保義副尉

○在京衙門官員品級

中極殿

建極殿 華蓋殿

謹身殿 武英殿

大學士 太師 太傅

朝四十年侃七

風節為人所忌

**土產** 鐵 銀

興化府 古名 二縣 糧 六万七千零六石東

永春縣 界南至海岸北至福州府永福

縣界自府治至南京三千一百四十里

至京師八千 平海衛 大有倉

四百一十里 雜造局 河泊所 蒲陽驛

莆田縣 附郭一百 儒學

莆禧倉 戶頭迎仙寨巡司

冲心巡檢司 小河巡檢司

青山巡司 吉亨巡司 黄石河泊所

惹人眼目在

船器四勿用

金銀一應衣

服不必鮮華

所到處賣訖

貨物交收錢

鈔密地包藏

上船毋得彰

露人知之遇

晚泊船還要

跡同伴在後

太保 俱正一品

少師 少傅 少保

太子太師 太子太傅

太子太保 俱從一品

太子少師 太子少傅

太子少保 正二品

太子賓客 正三品

宗人府

宗人令 左右宗正

左右宗大 俱正一品

莆田河泊所 莆禧河泊所 稅課局 向前在前向

烏石山 在府東南上有東岩寺石浮圖 古語云烏石岩前官賊連綿 後不可孤另

太平山 在府城西其峯峻 拔為莆田之主山 所到處或有

石室山 在府城西有石室 一二生人搭

鳳凰山 在府城 船不可容易

陳岳山 在府城北五里一名蓮花峯有 搭載恐是外

壺公山 在府城南二十里高僅百餘仞 脚如遇順風

正使帆其間 忽轉打頭風

便當使回風 尋港以為穩

經歷司 經歷 正五品

五軍都督府

左右都督 正一品

都督同知 從一品

都督僉事 正二品

經歷司 經歷 從五品

都事 正七品

吏部尚書 正一品

左右侍郎 正二品

文選 稽勲 驗封

龜洋山 在府城西二十里昔有僧於此 勿可當江抵

有六眸 木蘭山 在府城西南二十 睡眺望風息

囊山 在府城東北四十里中有碎支文 恐或悞事此

放目亭北有離綠亭之前各有池又 是行船緩急

各有池又有降危伏虎石 之辨人之出

雙髻山 在府城東北五十里一名笔 外常遊江湖

真淨炭 在壺公山絕頂蒲中風 之中者不可

靈雲泉 在壺公山之陽岩上有菴花洞 離月池其泉石奇勝為莆人遊

賞之 湄洲嶼 在府城東南七十二里海 石可為菓子

上有天妃廟 九鯉湖 在仙遊縣東北昔何氏兄弟九



皇明一統... 考功 四司郎中 俱正五品

員外 從五品 主事 正六品

司務廳 司務 從九品

戶部尚書 正二品

左右侍郎 正二品

照磨所 照磨 正八品

檢校 正九品

司務廳 司務 從九品

十三督

浙江 江西 湖廣

去湖有九際泉石鼓石 其盤華勝境祈夢多應

人物林披 授太子詹事子九人俱為刺 史号九牧而蕙藻尤知名

林檟 貞元中為福唐尉居母喪水漿不 入口者三日既葬廬墓有白馬甘

露之祥事聞詔 立双闕旌其孝

林蘊 披子九藻貞元進士累官侍御史 蘊為四川節度推官劉闢反蘊以

逆順喻之闢怒欲殺之命行刑者以刀 磨其頸脅之益罵曰死即死我頸豈痛

不可屈釋之

黃滔 乾寧初奉進士 善屬文有文集

潘慎修 莆田人父承祐仕南唐以禮部 尚書致仕慎修淳化中官至翰

林侍讀 李士

詞訟規格

先須觀其事

理情勢輕重

大小緩急而

後用其律意

合該某條乃

從其條上揀

其要緊字眼

切於事情者

敷達其辭是 非一看便知

福建 四川 雲南

貴州 廣東 廣西

河南 陝西 山東

山西 十三道清吏司

郎中 俱正五品

員外 郎 從五品 主事 正六品

大通關提舉司 正八品

寶鈔提舉司 正八品

龍江提舉司 正八品

副提舉 正九品 典史 未入

方偕 大中祥符間進士為御史甚惟宜 官辨疑獄三百安撫江南後遷光

祿薛亦 熙寧九年武奉第一時同即 卿薛亦徐鋒亦冠文科宋神宗賜以詩

有一方文武魁天下 萬里英雄入彀中之句

黃隱 初名降治平中進士為國子司業 力挑王安石新經取其板火之

陳淬 紹聖初以戰功為都監建炎 初全人犯采石獨戰勢窮與其從

子仲敏俱死 詔贈觀察使

林冲之 元符進士靖康初使金被拘執 不屈以家命自安髭髮不黑病

革語同難者曰恨國 雙足復耳一慟而絕

陳膏 政和中進士後知惠州車馬造曾 哀疊疊嘗晚降之郵官至太常少卿

宋旅 莆田人大觀初進士累官奉議即 知刻縣盜方臘犯越旅躬率壯親

其冤抑誣告

或牽連之類

務要週詳或

因一事起一

事止或因一

事又一事或

二罪俱發取

其重者為首

情輕者轉助

正事不可言 未言去過捏

軍儲倉大使從九品

副使未入流

內府寶鈔廣惠庫

甲乙丙丁戊字庫

承運庫 贓罰庫大使

俱正九品 副使未入流

廣積庫大使正九品

副使從九品 典史未入流

廣盈庫大使從九品

副使未入流

冒矢石遂死之後贈

林震冲之從子崇寧初進士仕至秘書少監弟震政和進士紹興中以力

詆秦檜和議之非即掛冠去

韻雅古愚藏書家必借留讀乃去過魚草木方書之李皆有論辨紹興中以薦召對授樞密院編修官所著有通志

畧行世李者

稱夾祭先生

鄭厚推弟紹興中司賦中南省第一官至昭言軍節度推管李者稱為傑

黃公度紹興八年進士第一官至

陳俊卿紹興中進士累官歷同知樞密院事授右僕射以用人為已任

艰異字眼徒

取刃名魚益

本事明者宜

辨之

歌曰

立起先書畢

由主意貫通

律意先寫原

因何由簡繁

不要失志中

御馬倉大使從九品

副使未入流 長安門倉

東安門倉 西安門倉

北安門倉 副使

抄紙局 大使 副使

印鈔局 大使 副使

龍倉檢校批驗所大使副使

張家灣鹽倉 檢校

批驗所 大使 副使

已上俱未入流

從以少師魏國公致仕卒謚文獻

龍養良紹興中進士孝宗時以參政行相事曰此當以身任然不敢受

身以於天地也卒謚莊敏

林光朝以伊洛之孝倡東南登隆興進士累官國子司業孝宗喜其儒

生知兵召為祭酒除中書舍人

鄭鑑孝宗謂其宜出於肺腑後卒朱熹祭之以文謂其有周諍臣之風

陳宓俊卿子事謂人主之德貴乎明大臣之心貴乎公蓋諫之言貴乎直

後直秘閣卒所著有春秋三傳抄讀通鑑綱目唐史贊等稿

鄭僑乾道五年中進士第

郭義重客錢塘聞母喪徒跣奔喪每一慟報嘔血聚土為墳而庐其傍

緊要机関挽

起正理當要

切言不可糊

塗亂擬後段

可宜辨別提

出一團道理

○休段格式

凡做狀如你

文法一般分

作三段殊語

禮部尚書 正二品

左右侍郎 正三品

儀制 祠祭 主客

精膳四司即中俱 正五

員外郎 正五 主事 正六

司務廳司務 正九

僧錄司左右善世 正六

左右闡教 正六

左右誦經 正八

左右竟義 正八

甘露降鳥鵲馴集紹

具間事聞旌其閭

陳文龍 咸淳五年中進士第一累官恭

左曰諸君特畏死耳未知此生能

不死乎後被執至杭州不食而死

陳旅 元仕終國子監丞

郭道 弟義重四世孫元初閩盜起道卿

執兄弟各求代死盜感兩釋之道卿病

子廷焯憂瘁扶護一夕髮尺白有司言

狀旌 朱文寔 泰定中奉進士以泉州路

其文言醇而理彰所 著有葵山集行於世

吳源 洪武初由明經起為四輔官未

幾致仕尋又召起為國子司業

林玉 洪武初以明經薦為本邑訓導

軍國教諭戶六典文衡經孝詞章

即破題禍因

以下即同起

講切思以下

如同繳結中

間轉換在乎

心巧前段陳

寫事因情由

末歷分明後

段切要取理

辨別事情言

語成切顯出

道錄司左右正 正六

左右演法 正六

左右至靈 正八

左右玄義 正八

鑄印局大使

副使 未入

教坊司奉盃 正九

左右韶舞 正九

左右司樂 正九

兵部尚書 正二品

為南郡 首稱

林環 甫成童肆筆成章永樂丙戌中進

士第一官至翰林侍講為書經總

裁官兩為會試考官所取多得人

楊慈 永樂戊子鄉試第一辛卯登進士

改庶吉士體貌豐偉志氣軒昂抱

負甚大未及

大用而卒

黃壽生 永樂戊子京闈第一辛卯奉進

士改庶吉士預修五經四書性

理大全書成

除翰林檢討

柯潛 景泰間廷

試第一

戴大賓 少穎悟出口成章

南十八廷試第三

陳俊 正統十三年中進士甲辰

司務廳司務 從九  
 曾錄司左右善世 正六  
 左右闡教 從六  
 左右誦經 正八  
 左右竟義 從八

享道死 弟佐御守孝子祠不去但被  
 執兄弟各求代死盜感兩釋之道知病  
 子廷煒憂瘁扶護一夕髮尽白有司言  
 狀旌 朱文運 泰定中奉進士以泉州路  
 其文言醇而理彰所 總管致仕善屬文宋廩稱  
 著有葵山集行於世  
 吳源 洪武初由明經起為四輔官未  
 幾致仕尋又召起為國子司業  
 林至 洪武初以明經薦為本邑訓導  
 軍國教諭凡六典文衡經孝詞章

心巧前段陳  
 寫事因情曲  
 未歷分明後  
 段切要取理  
 辨別事情言  
 語成切顯出

道錄司左右正 正六

為南郡  
 首稱

本理以關前

左右演法 從六

林環 南成童肆筆成章永樂丙戌中進  
 士第一官至翰林侍講為書經總  
 裁官兩為會試考官  
 官所取多得人

項不可寬疎

左右至靈 正八

楊慈 永樂戊子鄉試第一辛卯登進士  
 改庶吉士體貌豐偉志氣軒昂抱  
 負甚大未及  
 大用而卒

中間若有不  
 接之處當虛  
 飾掩過無妨

左右玄義 從八

黃壽生 永樂戊子京闈第一辛卯奉進  
 士改庶吉士預修五經四書性  
 理大全書成  
 除翰林檢討

不可瀕池不  
 緊不可繁亂  
 枝葉不可妄  
 空招回不可

鑄印局大使

柯潛 景泰間廷  
 試第一

已箴歌

副使 未入

陳俊 正統十三年中進士甲辰  
 官戶部尚書卒謚康獻

中間斷節不  
 可錯用字眼

教坊司奉璽 正九

彭詔 天順元年進士庶事三朝官至吏  
 部侍郎陞刑部尚書卒贈太子少  
 保謚惠安所著國朝  
 各錄資蒲陽文獻志

不可快後無  
 結不可言詞

左右韶舞 從九

林俊 號見素成化戊戌進士歷官兩廣  
 巡撫陞太子太保刑部尚書專駁  
 濫祠修葺築城上  
 疏切論效僧繼曉

寬慢不可語  
 無緊切不可  
 搜選事砌不  
 可虛空扯拽  
 忌歇畢

左右司樂 從九

黃鞏 弘治十年進士官至監察御史袍  
 服以母老  
 乞歸養

可錯用字眼

兵部尚書 正二品

馬思聰 丁丑進士授戶部主事後  
 死於寧王之難謚忠節

中間斷節不

左右侍郎 正三品

土產 葛布 苧布 子魚 柴菜 荔枝

可錯用字眼

武選 車駕 職方

子魚 宋蘇  
 軾詩

不可快後無

武庫四司即中俱 正五

柴菜 其味  
 最佳

不可快後無

員外郎 從五 主事 正六

荔枝 閩中荔枝  
 枝以產

不可快後無

司務廳司務 從九

子魚 宋蘇  
 軾詩

不可快後無

典史 未入

荔枝 閩中荔枝  
 枝以產

不可快後無

大使 正九 副使 從九

荔枝 閩中荔枝  
 枝以產

不可快後無

會同館大使 正九

荔枝 閩中荔枝  
 枝以產

不可快後無

副使 從九

荔枝 閩中荔枝  
 枝以產

不可快後無

左右侍郎 正三品

武選 車駕 職方

武庫四司即中俱 正五品

員外郎 從五品 主事 正六品

司務廳司務 從九品

典牧所提舉 正八品

大使 正九品 副使 從九品

典史 未入流

會同館大使 正九品

副使 從九品

彭詔 天順元年進士 府華三朝官 至更

林俊 號見素 成化戊戌進士 歷官兩廣 巡撫 陞太子太保 刑部尚書 專毀

黃鞏 弘治十年進士 官至監察御史 袍

馬思聰 丁丑進士 授戶部主事 事後 死於寧王之難 謚忠節

子魚 宋蘇軾詩

柴菜 其味最佳

荔枝 閩中荔枝

蠟房 禾黃公度云 蒲中 所產 惟子魚紫葉

蠟房 禾黃公度云 蒲中 所產 惟子魚紫葉

中間斷節不

可錯用字眼

不可快後無

結不可言詞

寬慢不可語

無緊切不可

搜選事砌不

可虛空扯拽

忌歌畢

大通關大使 副使

大勝關大使 副使 俱未入流

刑部尚書 正二品

左右侍郎 正三品

湖廣 江西 湖廣 司

福建 四川 雲南

貴州 廣東 廣西

河南 陝西 山東

山西 十三司清吏司

荔枝及 蠟房 鹽

仙遊縣 在府西七十里 編戶十三里 裁減

楓亭巡檢司

人物鄭良士 景福中獻詩五百篇 授四門博士 後遷御史中丞

蔡襄 天聖中進士 累官知諫院 能文章 尤工於書 為當時第一 官至端明

林豫 廬寧中進士 與蘇軾兄弟 善後 軾

朱袞 治平中進士 嘗陳正心誠意 知

傳章 治平中進士 徽宗朝為中書舍人 卒

傳章 治平中進士 徽宗朝為中書舍人 卒

詞訟活套

詞狀書姓名

年紀縣都里

下首改硃語

或四字或二

字各因事情

而言故云狀

告某事如告

土豪則云狀

告巨豪激變

事

郎中俱正五品

員外郎從五品主事正六品

照磨所 照磨正八品

檢校正九品

司務廳 司務從九品

司獄司 司獄從九品

工部尚書 正二品

左右侍郎 正三品

營繕 虞衡 都水

屯田四司郎中俱正五

葉顯兄顯更承節即死顯紹興初進士後官至宰相識大体抑僥倖卒

陳謙隆興初進士官至敷文閣待制

泉州府唐名清源七縣糧十一萬九千石

至漳州府長泰縣界南至海岸北至興化府仙遊縣界自府治至南京三千五百五十五里至京師七千二百五十五里

永寧倉 織染局 廣平倉

昔安水馬駟

晉江縣附郭一百五十三里全設

儒學 烏尋巡司 祥芝巡司

深滄巡檢司 圍頭巡檢司

○吏條殊語

○吏民

○劫復

○條例

○奮恭

○考滿

○丁憂

○給由

○改撥

○辯復

品

員外郎從五品主事正六品

司務廳 司務從九品

管繕所 所正正七品

所副從八品所丞從九品

織染局 文思院

皮作局 顏料局

安寧局 空源局

大使俱正九品副使俱從九品

軍器局 大使從九品

禮舍倉 河泊所

泉山在府城北五里一名齊雲山又名北山峯亦從其秀為郡之鎮

寶蓋山在府城南上有石塔聳壯峭拔商自海還者以塔為抵岸之期

洛陽橋在縣東北跨洛陽江一名萬安水為四十七道長三百八十八丈廣十丈五尺

人物陽從易第進士累官至卷首閣奉奏詩

會公亮奉進士累官吏部侍郎同中書門下三品事韓琦為首相每咨訪馬累封魯國公以太保致仕卒謚宣靖

會孝寬公亮子以父陰累官金事樞密院事後以端明殿學士知鄆州

○出巡

○檢率

○奉保

○公奉

○違例

○申明

○懇恩

○乞恩

○吏弊

○民弊

○奸弊

皇明一統記要卷之五

福建泉州府

十五

近山書舍梓

副使未入

袖分竹木局 大使

副使俱未入

都察院左右都御史正二品

左右副都御史正三品

左右僉都御史正四品

浙江道江西道湖廣道

福建 雲南 四川

貴州 廣東 廣西

河南 陝西 山東

從弟李庸累官戶部尚書

歷知杭州鄞縣廣五州

呂夏卿字進士英宗時歷史館檢討知制誥長於史貫穿唐事於新唐書最為有功

蘇頌徙居丹陽奉進士累官右僕射兼中書門下侍郎以太子少師致仕卒

洪大錫明毅孝士卒蓋文藝所著

梁克家紹興中進士第一累官參知政事後拜右丞相封休國公卒贈

倪維哲永樂初奉進士入翰林陞郎中卒諡遺歸衣衛官校送其柩歸

仍命有蔡清成化二十年奉進士官至同李江西

○侮弊

○莠弊

○前弊

○除弊

○情弊

○殄弊

○陳弊

○祛弊

○清弊

又云

山西 十三道監察御史

史俱正七品

經歷司 經歷正八品

都事正九品 照磨所

照磨正八品 檢校正九品

司務廳 司務正九品

司獄司 司獄正九品

通政司通政使 正三品

左右通政 正四品

左右叅議 正五品

土產 松子 蕉葛 鹽各縣俱出 蠟房各縣俱出 急察官員

出 黃綽 香圓 天冬門 麥門冬 考滿給由

各縣俱出 侮案謀決

南安縣在府西十五里編戶四十八里全設 賄弊奪叅

頭巡司 廣東水馬駒 貪官孽民

人物 錢熙奉進士嘗賦四表未王賦太 酷官殃民

嘗擬古樂府著雜言十數篇及 汚官害民

措刑論子蒙告亦奉進士及第 土官殃民

編戶十三里裁減 官官殃民

女仁巡檢司 高鎮巡檢司 豪勢虐民

瓊山在縣西南一名困山上有石堂石 豪官薛民

姓石昂俗傳秦漢間有隱士居此

經歷司 經歷 正五品

知事 正八品

大理寺卿 正三品

左右少卿 正四品

左右寺丞 正五品

司務廳 司務 正九品

左右寺正 正六品

左右寺副 正六品

左右評事 正七品

主簿廳 主簿 正八品

司儀署 署丞 正九品

司賓署 署丞 正九品

鳴贊 正九品 序班 正九品

鴻臚寺卿 正三品

少卿 正四品

寺丞 正六品

典簿廳 典簿 正七品

博士 正七品 協律郎 正八品

贊禮郎 正九品 司樂 正九品

神樂觀提點 正六品

修九坐山 在縣北八十里其山 右石龕廣闊數丈

靈山 在縣東奇峯峭壁 與雲氣遇旱禱輒應

人物 丘濬 景泰甲戌進士弘治四年 宗實錄成加太子太保並文

惠安縣 在府東北五十里 編戶二十五里全設

崇武倉 峯尾巡檢司 小作巡檢司

嶺南巡檢司 黃奇巡檢司 帛岡駟

河泊所

人物 黃崇旦 德角日祖禹錫命賦早春 詩有就中喜是說門客躍

出洪波只待雷之句後第進 士累官知侯州有文集十卷

江致堯 工於詩與丘崇齊 名所著有周禮解

盧琦 至正初字進士尹永春安溪寇亂 琦率邑民大破之斬獲千餘人

著有三集

安溪縣 在府西一百五里 編戶十八里裁減

際留倉 源頭巡檢司

宮山 在東山腰有盤石可坐數 十人石中空虛宛然宮室

土產 荔枝 龍眼 鐵

永春縣 在府西北一百二十里 編戶十八里裁減

康山 在縣北其山頓伏 而起為縣之障衛

高鎮山 在縣北形勢極峻高 出群峯為一邑方鎮

近山書 勢要害民

勢官殘食民

勢子官害民

權吏殃民

奸吏侮法

羅吏罔法

權書玩法

奸書侮法

積書殃民

詐官嚇騙

指官誑騙

偽官制騙

籍官凌騙

挾官欺騙

誑官脫騙

瞞官侵騙

諂官強騙

制官屈法

囑官枉法

浸潤官長



知觀從八品

犧牲所吏目從九品

天地壇祠祭署

山川壇籍田祠祭署

孝陵祠祭署

陵祠祭署

獻陵祠祭署

景陵祠祭署奉祀從七品

祀丞俱從八品

光祿寺卿從三品少卿正五品

萬歲山在縣東上有一石刻萬歲山二字大字磨之不動

生產鐵 枇杷 甘蔗

同安縣在南西南一百三十里編戶四十八里全設

高浦倉 高浦巡檢司

塔頭山巡檢司 峯山巡檢司

亭溪巡檢司 官澳巡司 日浦巡司

嘉木巡司 東坂巡檢司

烈峙巡檢司 深烏馬駟 大輪駟

河泊所 金門倉 儒學 陰陽醫學 僧道會司

打點衙門

說事過錢

交結官府

幹陞閹節

閹節變案

奉例援例

奉例納監

奉例疏通

奉例契送 比例辨復 導例降撥

寺丞從六品

典簿廳 典簿從七品

錄事從八品 大官署

珍羞署 良醞署

掌醞署正六品 俱從

署丞從七品 監事從八品

司徒司 司牧局大使從九品

副使

太僕寺卿從三品 少卿正五品

寺丞正六品 主簿廳

崑山在縣西南上有石如盤盤有戶人跡祈雨多應

黃蘗峯在縣東卓然秀出冠於群山其間多產黃蘗又名黃菊山

人物黃萬頃第進士知雷州嘗陸言馬政甚悉擢太常少卿所著

文數百篇又集古今詩話為筆花五卷

許升從李於永喜後果深滄許升道李之益為時名儒

盧龍守絕正以八行應科有詩佳行世

建寧府八縣良十六萬二千石零東至福府順昌縣界南至延平府南平縣界北至江西上饒縣界自府至南京二千三百三十里至京師五千七百五十里

廣實倉 雜造局 建寧通運所

戀官不優

違例越陞

戶條殊語

優免

冒免

濫免

浮糧

隱糧

丟糧

飛糧

主簿從七品

尚書司卿正五品 少卿從五品

寺丞正六品

國子監祭酒從四品

司業正六品

繩愆廳監丞正八品

博士從八品

典簿所典簿從八品

典籍所典籍從九品

掌饌所掌饌未入流

建安縣附郭編戶一百五十里全設

儒學 稅課局 籌嶺巡檢司

太平水馬駟

甌寧縣附郭編戶一百九十九里全設

儒學 稅課局 營頭街巡檢司

城西駟 葉坊駟 河泊所

黃華山在府東北刻宋之嘉初太守華堙之使即治於山之西

鐵獅山在府城南三里山巔有庵昔人為赤芝山五代閩時嘗產紫芝名為雲陰山上有陸羽泉

覆船山在府城南三里以形似名只太守在蕃營築城山下

○攬糧

○錢法

○市廛

○給引

○給帖

○清軍

○均徭

○私牙

○私鹽

○私椒

○私茶

率性堂 修道研

誠心堂 正義堂

崇志堂 廣業堂助教

俱從八品 學正正九品

學錄從九品

翰林院學士正五品

侍講 侍讀學士從五品

孔目未入流

侍講 侍讀正六品

修撰從大品 編修正七品

梨山在府城南一十五里唐刺史李頔雅好北山既卒郡人思之立祠其

下龍山在府東五十里其左有危鳳池御茶亭紅雲島在焉

人物祝易寓建安所著有事文之聚

謝麟嘉祐中進士累官左番閣學士

陳升之奉進士熙寧中拜相後封秀國公卒贈大宋中書令謚成肅

吳秘累官提點京東路刑獄御書政刑二字賜之所著有周易通神及揚

玄箋

楊采決武末登進士第永樂間累少師工部尚書兼謹身殿大學士歷事

四朝特見寇任卒贈太師謚文敏所著有兩京類稿

江鐵永樂中登進士第選為翰林庶吉士尋擢監察御史累官廣東按察使

○侵欺

○包攬

○避役

○避差

○隱丁

○漏差

○漏丁

○漏稅

○瞞稅

○貽累

○賠累

檢討從七品

五經博士正八品 典籍從八品

侍書正九品 侍詔從九品

中書科中書舍人從七品

華蓋殿 謹身殿

武英殿 文淵閣

文華殿 東閣大學士

俱正五品 閣門使正六品

承天門 右順門待詔

從九品 六科都給事中正七品

土產鐵茶

建陽縣在府北一百二十里 編戶二百十里全設

稅課局 建溪永駒 建陽通運所

東峯馬駒

勒馬山 在縣南古語云山之足 足有溪田水去出狀尤

九峯山 在縣西北嘉禾里宋時有異人 語朱熹曰在婦塘後其先生婦 藏之所乎後 喜幸於此

蕉源山 在縣東北崇任德里舊書 謂此山為第十二福地

西山 在縣西崇泰里宋蔡元定結廬其 下後理宗御書西山元八字表之

石刻 尚存

○丟累

○坑累

○冒支

○盜賣

○盜砍

○盜葬

○盜割

○軍粧

○軍需

○占業

品 左右給事中從七品

給事中從七品 行人司

司正正七品 左右司副從七品

品 行人正八品

詹事府詹事正三品

少詹事正四品 府丞正六品

生簿所 主簿從七品

錄事從九品 左右春坊大

學士正五品 左右庶子正五品

品 左右諭德從五品

雲谷 在縣西北七十里登者緣崖攀葛 崎嶇數里朱熹愛其幽邃因号雲 谷構草堂名晦庵 以為講道之所

考亭書院 在縣西三桂里朱熹晚年築 室居此理宗詔立書院親書 扁額賜之本朝 宣德中重修之

同文書院 在縣崇化里 書坊朱熹建

人物朱熹 本婺源父松仕宋為左溪尉 卒贈太師謚曰文忠封徽國公後祠孔 子廟庭本朝官其後為世表五經博士

謝枋得 因元兵攻信州乃變姓名入建 寧唐石山已而賣卜建陽市中 有來卜者惟取米糲而已至元 中以薦強起至京不食而死

江文蔚 南唐為御史中丞坐貶奉其母 以行嘗作詩曰屈原若遇高堂

○吞業

○侵業

○霸業

○奪業

○號業

○把業

○謀業

○篡業

○享業

○屯田

○寺田

左右中允正六品

左右贊善從六品

左右司直從六品

左右清紀從八品

校書正九品左右司諫從九品

正字從九品

司經局洗馬從五品

通事舍人從九品

欽天監監正正五品監副正六品

主簿正八品所主簿正八品

春夏中秋冬官正正六品

五官靈臺從六品

五官司童正八品

五官擊壺從八品

五官監候正九品

五官司曆正九品

五官司晷從九品

漏刻博士從九品

太醫院院使正五品

院判正六品御醫正八品

在終不懷

沙吊汨羅

陳師錫熙寧中廷試第三徽宗朝拜殿中侍御史馬

游酢師事河南二程子俱以文知名

劉燾建陽人與弟炳受李朱熹呂祖謙乾道中進士累官工部尚書兼左諭德卒諡文簡所著有奏議史稿講堂故事雲莊外彙詩書

蔡元定元定八歲能詩日記數千朱熹和其詩大驚曰此吾老友交也不當在弟子列卒賜諡文節所著有律呂新書八陣局說詩書

蔡沆元定子與兄淵皆下仕淵号節齋所著有周易解訓沆師事朱熹上脫款註書遂以儒沆又元定得法乾之數隱居九峯未及論著曰成吾書者

沉也沉潛心反粟數十年遂書傳及洪範皇極內篇卒從祀孔子廟庭

蔡抗况子紹定初進士累官端明殿學士參知政事卒諡文肅

游九言年十歲即為書誦切秦檜受李於南軒張栻累官知興化軍卒諡文清弟九功知慶元府有古循吏風

朱在嘉子兄整贈中散大夫在以恩補承務郎歷官至工部侍郎待終進日讀父四書王音訪問不已因請楊雄乞以二程張載從祀帝嘉納之塾子鑑官至湖廣總管在孫浚

熊禾李問至老不倦著易講義書說標題四書及輯翰里全書行世

土產梨酒絨包書籍崇化里有書坊天下

資紙

崇安縣在府北二百八十里編戶八十六里全設

○祭田

○官田

○贍田

○侵占

○強墾

○強占

○強娶

○強贖

○謀娶

○謀妻

○奪妻

○烹家

○篡家

○抄家

○侵欺錢糧

○侵盜官糧

○侵剋官銀

○多科錢糧

○擅盜官物

○擅用錢糧

○冒免錢糧

○濫免糧差

吏目從九品 惠民藥局大

使 副使 主藥庫大

使 副使俱未入流

京府尹正三品 府丞正四品

治中正五品 通判正六品

推官從六品

經歷司 經歷從七品

知事從八品

照磨司 照磨從九品

檢校未入流 司獄司從九品

儒學 教授從九品

訓導未入流 都稅司

宣課司 及各門稅課

司大使從九品 副使未入流

各門分司 副使未入流

織染局 草場大使從九品

品 副使 倉運運所金

銀場銑冶批驗所大使

副使俱未入流

京縣知縣正六品 縣丞正七品

河泊所 分水關巡司此關介乎江闡之間乃入關第一

一 崇安通運所 太安通運所

大安駟 吳田駟 長平駟

武夷山 在縣南二十里週迴百餘里其峯亦大者二十大道書謂第十

六洞天在此上多岩洞仙境不可勝紀

屏山 在縣東南宋劉子章世居其下有屏山書院今改為縣李

仙館炭 在武夷山中半岩有石室其間几案具在蓋仙家翰墨之館

文定書院 在縣西祀宋儒胡安國以其子寅寧宏及後子憲以配之

人物 劉斐 第進士官樞密直學士後知建州以戶部侍郎致仕

江贊 隱居不任因太史奏少徵呈詔吳遺逸三聘不起賜号少徵

所述有資治通鑑節要

劉幹 子孫仕宋得謚忠者五人世号五士後死金人之難贈資政大李士謚曰忠显

劉子羽 幹長子建炎初為樞密院檢討文字與張浚同謀誅范瑗等中與戰功居多子羽之力也

劉子翬 幹次子除授通判吳化軍端武夷山講孝不倦李者多從之游

先生 号屏山

劉琪 子羽長子登進士紹興末為中書舍人兼直學士院金人渝盟一時詔徵皆出其手後同知樞密院事謚忠肅

翁挺 長於詩有文集傳世自号丹山

欺隱國賦

霸占官田

侵收官租

私鑄銅錢

阻撓錢法

疏通錢法

詭寄錢糧

變亂版籍

脫漏戶口

欺隱成下

移軍脫民

姦拐民妻

透拐人口

婪收迷失

乞救私益

勢拖欠糧

丟糧累賊

刁拒騙銀

群惡拒差

勢占官基

威占寺業

主簿正八品 典史未入流

五城兵馬司指揮正六品

副指揮正七品 吏目未入流

上林苑監左右監正五品

左右監副正六品

左右監丞正七品

蕃育署嘉疏署

典署正七品 署丞正八品

錄事正九品 典簿正九品

正九品

劉勉之師事誰定楊時歸結草堂讀書力耕自給孝者号白水先生誨

喜如子因妻以女

胡安國紹興中進士累官至給事中著有春秋傳卒謚文定從祀孔子廟

胡憲安國從子紹興中以鄉貢入太學晚年召為秘書正字世号篤溪先生

胡寅安國弟之子登進士累官起居郎著論語詳說及讀史管見數十萬言称致堂先生

胡寧安國子卒安國傳春秋修纂檢討其書孝者称為節堂先生

胡宏安國季子幼弟楊時傳其父之學所著有知言并皇王六經八十卷

勢占皇田

強娶民女

強替冥象

謀娶抄家

誘奪民婚

逐婿嫁女

負聘重嫁

奸號優婚

奪妻大寃

厭良為賤

○在外衙門官員品級

龍虎山太上清宮正

副教道合無為闡祖光

範真人領道教事張天

師正二品

宣聖府

宣聖龕封衍聖公

孔氏子孫正二品 司樂

管勾典籍俱未入流

孔顏孟三世教授正九品

孝者称为五峯先生

生產茶武夷山出宋蔡襄有茶譜

政和縣在府東二百四十里編戶五十九里無丞

赤源巡檢司

洞官山在政和縣東南道家謂此為第三十七福地

大風山在縣東南感化里峯有石室世傳有趙元琦者於此修道常云不畏大風則大山可登

生產銀

壽寧縣在府東二百五十里編戶二十五里裁減

漁溪巡檢司

奪妻丟子

○禮條殊語

○守制

○遺制

○失儀

○違禁

○鄉飲

○牧養

○娼門

○屈節

學錄未入

中都留守司留守正二品

副留守正二品

經歷司經歷正六品

都事正七品

司獄司司獄從九品

斷事司斷事正六品

副斷事正七品 吏目未入

各都司都指揮使正二品

都指揮同知從二品

松溪縣在府東一百六十里 編戶二十五里全設

東閣巡檢司 二十四都巡司

湛盧山 在縣南二十里昔湛王鑄劍於此因名山有鈔冶遺跡及唐貞

石刻

生產銀鐵

浦城縣在府東三百二十里編戶一百三十八里全設

稅課局 盆亭巡檢司

高泉巡檢司 已上六縣俱有

儒學 陰陽匠李僧道會司

蓋山 在縣北九十里一名蓋山抵嶺信湖三州界山有仙窟石洞

○奪節

○正倫

○正俗

○敗倫

○殄倫

○紊倫

○亂倫

○祀賢

○滅祀

○作春

舍事正三品 經歷司經歷

正大斷事司斷事正六品

副斷事正七品

司獄司司獄從九品

都事正七品

儒學教授從九品

訓導未入 庫大使從九品

副使未入 草場大使未入

流倉副使未入

所鎮撫從六品 吏目從九品

有窳可 以窳天

漁梁山 在縣北樂平里第志天下十六名山漁梁其一也

人物楊徽之 昱德間奉進士嘗上書太宗見其書稱為周室忠臣

官至侍讀李士卒贈兵部尚書

楊億 億七歲善屬文太宗召見試喜朝翰林李士卒誥曰文所集文集一百九十四卷

楊偉 億弟天禧初獻頌言詔賜進士累遷翰林李士進中書舍人卒贈禮部侍郎

楊紘 億從子為億後賜進士官至郎 楊紘太常少卿聚書數萬建於抄

事實名 窳豹篇

黃鑑 奉進士累官國子監直講楊億善其文詞後遷國史院編修

○聖節

○毀祠

○燎祀

○旌表

○補廩

○誥命

○豎坊

○比例

○忤旨

○逆天

○祈晴

各布政司左右布政使

左右叅政

左右叅議

經歷司

都事

檢校

理問所理問

各衛指揮使

指揮同知

品鎮撫

章望之 以光祿寺丞致仕嘗著救性七篇明統三篇禮論一篇又有歌

詩雜文 數百篇

童衡 初進士第一嘗使遼燕射連發破

集賢李士 知潁州

真德秀 四歲授書過目成誦慶元中第

山先生卒謚文忠所著有書記文

徐應龍 淳熙初進士累官吏部尚書以

徐榮叟 應龍子與弟清叟俱嘉定中進

謚文靖清叟累官知樞密院事兼

參知政事封晉寧郡公卒謚忠簡

○雨澤

○私創

○違式

○乞蔭

○奪貢

○閑節

○坑儒

○毀儒

○滅孤

○謀孤

○壓良

經歷司經歷

知事

各所正千戶

副千戶

副百戶

清江提舉司提舉

副提舉

衛河提舉司

清江提舉司提舉

延平府七縣糧 八萬六千三百零東至建

府清流縣界南至福州府古田縣界北

至邵武府界自府治至南京二千四百

七十里至京師五千二百九十三里

稅課局 雜造局 豐衍倉

劍浦水駟 嶺峽通運所

西岸稅課局 大曆巡司 嶺峽巡司

大橫水駟 茶洋駟 玉台驛

九峯山 在府城南九山岩峯相

接為群境諸峯之冠

人物黃裳 人少有大志元豐間

對策為天下第一

○立繼

○奪繼

○謀繼

○滅繼

○滅膽

○侵膽

○祝髮

○違察

○違斷

○滅案

○違憲



副提舉正九品 典史未入品

茶馬司大使正九品

副使從九品 倉庫局大使未入品

茶課司茶鹽批驗所大

使副使 俱未入流

各按察司按察使正三品

副使正四品 僉事正五品

吏目從九品

經歷司經歷正七品

知事正八品 照磨正九品

檢校從九品 司獄司司獄

都轉運塩司塩運使從三品

同知從四品 副使從五品

判官從六品

經歷司經歷從七品

知事從八品

儒學教授從九品

訓導未入流

訓導未入流

羅從彦本沙縣人徙家南平從彦於楊時絕意仕進彦者稱為豫章先生卒謚文質

李侗從彦羅從彦結茅山田沙縣鄧迪嘗稱其如冰壺秋月莹徹無瑕朱熹即事焉世号延平先生卒謚文靖有延平問答及語錄行世

土產 鐵有治在南平縣者四 銀 茴香 茶

金橘 白苧布各縣俱出 滷水石宋崇慶得避暑 花紋石青

將樂縣在府西二百二十里編戶六十四里全設

萬安寨巡檢司 稅課局 河泊所

白蓮馬駒 玉華水駒 廣豐倉

封山在縣北龍池都其山高六群峯環拱為一邑之鎮中有洞

金泉山在縣南建安記云山南沈溪有細泉出沙淘之得金

百丈山在縣北一百六十里与江西南豐縣分界懸崖絕壁高出群山昔越王嘗於此山建置臺榭

玉華洞在縣南一十里有兩門相去一里中分二路會於後門此洞之陰有室華洞之中有靈泉遇旱禱之輒應

人物 楊時熙寧中登進士從二程擢得河洛之高宗時除工部侍郎直學士世號龜山先生卒謚文肅

土產 銀 白苧布比諸縣為佳

失儀聖節 謾推鄉飲 凌辱學校 欺慢賢儒 違失憲綱 毆辱斯文 毀罵官長 毀謗取官 紊亂宗枝 立繼非法 違制賦瘞

逆擅祝髮 私創庵宇 勢占賢祠 勢滅儒祀 尊祀先賢

學霸挽去 擅謁公門 竊違臥碑 勢占賢祠 勢滅儒祀 尊祀先賢

私創庵宇 逆擅祝髮

勢占賢祠 勢滅儒祀 尊祀先賢

私創庵宇 逆擅祝髮

勢占賢祠 勢滅儒祀 尊祀先賢

私創庵宇 逆擅祝髮

勢占賢祠 勢滅儒祀 尊祀先賢

私創庵宇 逆擅祝髮

勢占賢祠 勢滅儒祀 尊祀先賢

私創庵宇 逆擅祝髮

勢占賢祠 勢滅儒祀 尊祀先賢

私創庵宇 逆擅祝髮

勢占賢祠 勢滅儒祀 尊祀先賢

私創庵宇 逆擅祝髮

勢占賢祠 勢滅儒祀 尊祀先賢

私創庵宇 逆擅祝髮

勢占賢祠 勢滅儒祀 尊祀先賢

私創庵宇 逆擅祝髮

勢占賢祠 勢滅儒祀 尊祀先賢

私創庵宇 逆擅祝髮

勢占賢祠 勢滅儒祀 尊祀先賢

私創庵宇 逆擅祝髮

勢占賢祠 勢滅儒祀 尊祀先賢

私創庵宇 逆擅祝髮

勢占賢祠 勢滅儒祀 尊祀先賢

私創庵宇 逆擅祝髮

批驗鹽引所鹽倉分司

倉庫鹽課司大使

副使俱未入流

鹽課提舉司提舉後五品

同提舉後六品副提舉後七品

吏目後九品

前鹽提舉司提舉正七品

同提舉正七品副提舉正九品

庫大使副使俱未入流

死馬寺後三品少卿正四品

允溪縣在府南一百五十里編戶一百九里全設

高才坂巡檢司 稅課局

英巢寨巡司

伏獅山在縣北北狀如伏獅為縣之鎮山

董山在縣北二十里上有石室相傳為董真人煉丹之所

雙髻山在縣北二十五里峭壁万仞如倚双劍于天外又名双峯

宿雲洞在縣西七十里蓋仙靈山十奇之一也

龍門洞在縣東九十里中有石在石床石基局基子

土產鐵有冶銅 銀

順昌縣在府西一百二十里編戶五十八里無簿

強娶節婦

乞因心守制

勢要奪節

威豪屈節

謀娶命婦

勢暴噉祭

逆滅天倫

○土豪殊語

巨豪激變

強橫滅去

寺丞正六品

主簿後九品

各監監正正七品

監副正八品錄事未入流

苑圍長後九品

各府知府正四品同知正五品

通判正六品推官正七品

經歷司 經歷正八品

知事正九品照磨所照磨

從九品 檢校未入流

仁壽巡檢司 富屯水駟 稅課局

鳳山在縣西二十里五峯疊翠高數百丈

景灵山在縣西北二十餘里早禱輒應

華陽山在縣北三十里山阜有石門高廣數丈中峯頂有仙水岩禱雨

多七臺山在縣西四十八里唐會昌中應有惠應大師於此山乘虎出

龍頭炭在縣治南高山之上入水勝擊一日可尽

人物廖剛少從陳瑾揚時李崇寧中登進士高宗朝為工部尚書後以徽猷閣直學士致仕子四人遲過遂遂皆東麾却特号万石庚氏

廖德明受李朱嘉乾道中登進士有棧溪集行世

張智洪武中以明經至官至禮部侍郎即在朝多在祈建明

鋤強勸惡

挾勢凌逼

構黨為非

聚眾抄家

抄家勒命

截路打搶

架賊騙害

捲擄抄掠

黑天詐騙

強奪田產

平治墳墓

司獄司 司獄 從九品

稅課司大使 從九品

副使 未入流

倉庫局大使 從九品

副使 未入流

儒學教授 從九品

訓導 未入流 醫學正科

陰陽學正術 從九品

僧綱道紀司 都綱 從九品

副都綱

沙縣 在府西一百二十里 編戶一百一十里全設

北鄉寨巡司 河泊所

越王山 在縣東南一十五里 頂有石碁局及越王墓

幼山 在縣西北一百二十里 乃龍峽之地 中有山魁形 似人生毛黑色 身長丈餘 逢人而笑 鄉人謂之鄉大人 亦雅云佛七 如人被髮 迅走食人 即此

人物陳璣 登進士甲科 徽宗時以正言 醜後贈諫諍大夫 諡忠肅 自号了翁 兩著有尊堯集

陳山 永樂間奉人洪熙間陞戶部尚書 兼謹身殿大學士

土產銀 白苧布 金橘

永安縣 在府西南二百里 編戶六十五里全設

強霸墳山

拋散骸骨

強占子女

強占妻妾

強後子女

奪良為奴

強姦幼女

禮條畢

通運所大使副使

金銀場局大使副使

水馬駟驛丞 河泊所

俱未入流

各州知州 從五品 州同 從六品

判官 從七品 吏目 從九品

儒學 學正

訓導 俱未入流 醫學典科

陰陽學典術

僧正 僧正

安沙鎮巡檢司 湖口巡檢司

井欄山 在縣治北 上有天柱石及仙人馬跡 中多產井欄木 中有十一賦 景多有

斗山 在縣治東南 其山自頂而下有五里 山背有風亢雲洞 有石龍居竇 中樵者攀緣而至 得觀其頭角麟爪之異

大田縣 附郭四十里 無水

汀州府 唐名臨汀 入縣 秋糧折銀三萬三 至延平府 將樂縣界西至江西贛州府 瑞金縣界南至廣東潮州府 程鄉縣界 北至贛州府石城縣界 至南京二千 八百八十六里 京師五千一百卅里

預備倉 稅課局

預備倉 稅課局

預備倉 稅課局

預備倉 稅課局

預備倉 稅課局

○兵條殊語

○逃軍

○辭軍

○曠後

○拒捕

○勾攝

○巡警

○地坊

○開毆

道正司道正

倉庫局大使

織染局大使 副使

閘堤官俱未入流

巡檢司巡檢 副巡檢

俱後九品 茶鹽批驗所大使

副使魚課司 鐵冶所

茶倉大使分司副使俱未入流

流

各縣知縣正七品 縣丞正八品

主簿正九品 典史未入流

儒學 教諭 訓導

醫學訓科 陰陽學訓

術 水馬駟 驛丞

河泊所所官 閘堤官

俱未入流 巡檢司巡檢

副巡檢正九品

太岳太和山 太岳太

和宮 玄天玉虛宮

遇真宮 清微宮

長汀縣附郭五十里全設

館箭駟 臨汀水馬駟

儒學 古城寨巡檢司

臥龍山在府治後為郡之主山偃臥如龍

南山在府城南屹然如屏青葱可愛有文珠同慶二寺

鷺峯在府南山半有鷺峯院

人物 王英宣德中官左布政致

土產 銅 錫 鐵 銀 金 蠟各縣俱有

寧化縣在府東北一百八十里編戶六十里全設

石半駟 建安寨巡司

翠華山在縣北二里山色蒼翠春時邑人多遊覽焉

人物 張顯宗洪武中進士及第為翰林編修遷國子祭酒後出為

交趾布政

土產 鐵 銀 蠟

永定縣編戶一十縣九里裁減

交趾巡檢司

上杭縣在府南一百九十里編戶五十九里人設

平西駟 興化鄉巡司 太平巡檢司

羊厨山在縣西南一百餘里高岩危石千態万狀挾汀湖二州界

土產 鐵 金在縣十里 蠟

○私後

○搗摸

○嚇騙

○脫騙

○詐騙

○瑣騙

○搆騙

○指騙

○勒騙

○勢騙

○號騙

○侵騙

○吞騙

○餌騙

○賺騙

○剝騙

○謀騙

○慘騙

○騙害

○打奪

○毆奪

淨樂宮 吳聖五龍宮

大聖南岩宮提點俱正九品

句容縣三茅山 元符宮

華陽洞天宮正八品

副靈官從八品 泗州祠

登署 鳳陽祠登署

盱眙祠

祭署宿州祀祭署春祀

俱從七品 祀丞俱從八品

遼陽稅課司大使

清流縣在府東北二百十里 編戶七十九里全故

玉華駟 九龍水馬駟

鐵石磯頭巡檢司

豐山在縣南山人跡罕到東時有道士 劉姓者奮勇攀登九六日至其頂 坦夷可坐數十人有其焉丹灶燒 石散於地如故居廢址疑為仙境

屏山在縣北屹然獨立 擁蔽於縣治之後

九龍灘在縣東南隅其溪水最陰處 洄流者又必遵陸空舟而行內三灘 屬沙縣故又 名大老灘

武平縣在府西南二百一十里 編戶一十九里全故

象銅寨巡司 武平倉

○劫奪

- 擄掠
- 煽惑
- 漏網
- 驗傷
- 回報
- 勘報
- 查報
- 投報
- 投匿
- 蠱毒

陝西河州衛庫大使

宣德倉大使 副使俱未入流

○王府官員品級

長史司左右長史正五品

典簿所典簿正九品

審理所審理正正六品

審理副品正七品 紀善所紀

善品正八品 典室所典室正

品正八品 典室副從八品

品正八品 典室副從八品

永平寨巡檢司

靈洞山在縣西一十里下有灵石湯 泉大洞三十六小洞二十八

歸化縣編戶四十 五里全故

明溪駟 夏陽巡檢司

連城縣在府東南一百七十里 編戶二十二里全故

北圍寨巡檢司

峯山在縣東七十里狀若蓮花元馬 嶺取山中計勝命題九十有三以 隸書刻石曰蒼玉峽曰雲霧曰天曰桃 源曰青如許曰芙蓉曰金泉字曰白雲 深處曰天光咫尺曰蒼 谷曰虛靈曰小崆峒

主產降真香

○起滅

○首領

- 失机
- 投献
- 酷軍
- 虐軍
- 賊功
- 賣陣
- 賊焚
- 盜馬
- 擅調軍兵

典膳所典膳正正八品

典膳副從八品

奉祀所奉祀正正八品

奉祀副從八品

典儀所典儀正正九品

典儀副從九品

伴讀從九品 教授從九品

良醫所良醫正正八品

良醫副從八品

工正所工正正八品

邵武府四縣糧大萬二千零東至延平府 順昌縣界西至江西建昌

府新城縣界南至汀州府寧化縣界北至江西廣信府鉛山縣界自府至南京

二千四百五十里 北京四千八百里

邵武縣附郭一百七十一里全設

樵川水馬駒 儒學 林墩馬駒

水口巡檢司

登高山在府城西一名熙春山熙春亭在其北斯美堂在其南懸亭在

麻姑山在府城北四十里俗傳麻姑寓此山修道

雞籠山在府城東上有齊劉二太師祠水旱禱之有飛塔至則應

私越團營

冒請邀功

乘機擄掠

私後鋪兵

私行站船

詐嚇抄慘

兇打奪

攻屈抄家

篡家大慘

截途剽掠

喇虎殃民

工副從八品 引禮舍人倉

庫大使俱未入流

○土官

宣慰使司宣慰使從三品

同知正四品 副使從四品

僉事正五品

經歷司 經歷從七品

都事正八品

儒學教授從九品

訓導未入流

七星山在府城惠南一百里連跨汀延邵三郡境上有七星曰台星文

珠普賢公仙獅子雲臺月其室有庵祀直濟列大師菴前有百花洞乃是劉脫化

南午山在府城南山有三峯俱在午位與郡治相對

道人峯在府城南秀拔為群山之冠其儉處羅漢岩歲旱禱雨有應

人物 吳處厚奉進士累官知武陽軍使宗初上言程嬰存白全趙氏孤最為忠義宜旌之詔從之各封侯立廟於綿祀之所著有青箱雜記

葉祖洽熙寧三年擢進士第一累官徽猷閣直學士

施宜生政和中擢第一累官禮部侍郎

李綱政和初奉進士仕徽欽高三朝官至宰相謚忠定所著有易傳內外篇論語詳說文章歌詩奏議諸集百餘卷建州人立祠於城西歲時致祭

乞除縣毒

乞除駙毒

乞除民害

乞剪奸弊

殘害巨民

侮法殃民

蠹國醉軍

謀業抗軍

吞滅軍需

勢吞軍裝

霸占軍業

宣撫司管撫使從四品

同知正五品 副使從五品

僉事正六品 吏目從九品

經歷從八品 知事正九品

照磨從九品

招討使司招討使從五品

招討副使正六品 吏目從九品

經歷從九品

同知正六品 副使從六品

光澤縣在府西八十里編戶五十二里全設

稅課局 河泊所 杉關馬駟

杭川水駟 大寺寨巡檢司

烏君山在縣東秦漢間有徐仲於此山採藥遇仙妃偶多假烏皮為羽

飛走上 下故名

雲炭山在縣南其山蒼翠秀秀麗高出雲表

杉關嶺在縣西為福建江西界

雲際嶺在縣北邑人往浙江者過此山

人物李閔祖篤志精思喜留之家塾為中庸或問輯畧登嘉定

乞窵外軍

私通外國

乞殄投獻

侵刻軍糧

姦奪軍妻

私造軍器

偷盜戰馬

兵條畢

僉事正七品 吏目從九品

長官司長官正七品

副長官從六品 吏目

教諭 訓導俱未入流

蠻夷長官司長官正七品

副長官從七品

初授雜職散官定式

初授 白身入仕 雜職

初入流 任內未經初

考遷調改除 改除陞

建寧縣在府西南二百二十里編戶一十里全設

西安巡檢司

鳳山在縣治西山有東嶽行祠迎釐現極興處遊人多以賞其地

東山在縣治東其巔有蘭若樓閣經藏惟偉壯麗邑人歲時遊觀於此

平山在縣東北峭石巖巖歲歲當大比邑人以其墮石之數為時人之占其巔平如堂可坐百餘人

泰寧縣在府西南一百四十里編戶一十里全設

儒學 陰陽醫學 僧道會司

鑪峯山在泰寧縣治西圓峙如香炉為一邑勝槩

峩眉峯在縣北周四十里高數千丈

刑條疎語

○謀反

○謀叛

○激變

○忤逆

○滅門

○滅族

○不孝

○不義

○人命

改除陞等有罪及闕畫  
不稱職貶降者  
量才任用降等不係貶  
降者考覈平常  
陞授 初考稱職  
仕內已經初考遷調改  
除仍係本等品級者  
仕內已得陞受未終再  
考遷調改除仍係本等  
品級者同

甘露炭 在縣西南二十五里外有  
天成石門景物奇絕  
瑞豐炭 在縣西四十五里與羅漢丹霞  
二岩崑峙中有五百羅漢院方  
輿勝覽瑞豐岩有院初闢時  
得危骨以其牙刺觀音像  
漳州府 唐名漳浦 一十萬六千  
一名清漳 石零東至泉州  
府同安縣界西至汀州府長汀縣界南  
廣東潮州府潮陽縣界北至延平府尤  
溪縣界自府至南京三千五百一  
十里至北京七千五百八里  
鎮海倉 丹霞倉 常平倉 雜造局  
龍溪縣 附部一百六  
十里全設  
甘棠駟 江東駟 儒學  
香川稅課司 濠門巡檢司

- 剽命
- 馘命
- 殃民
- 寃命
- 屈命
- 枉命
- 謀命
- 害命
- 戮命
- 殺命
- 坑命

加授 兩考六年後事蹟  
顯著者 加贈  
照依生前事蹟當得加  
授者  
凡白身入仕并雜職初入  
流者與對品初授散官  
任內歷俸三年初考稱  
職與陞授散官又歷三  
年再考功蹟顯著方與  
加授若考覈平常止與

柳營江巡檢司 海門社巡檢司  
登高山 在府城中山頂舊有臨漳基山  
半又有半漳基洪武中建亭於  
山頂名  
曰威鎮  
丹霞嶼 在府城東南海中一名赤岫晏  
殊類要云岫有石朝色如丹晚  
色如霞 紫雲巖 在府城南嶺外岩前請峯  
甚奇宋時傳雪山堂創庵  
於上 產萑黃 長枝竹 以爲器  
獐腦 陳皮 鹽 鐵 沙魚皮  
漳浦縣 在府南一百里編  
戶四十四里全設  
雲華駟 陸釐倉 談洪巡檢司  
后葛巡檢司 盤陀嶺巡檢司

- 鴆命
- 毒命
- 傷命
- 盆命
- 焚命
- 淹命
- 斃命
- 斃命
- 斃命
- 斃命
- 斃命



初授其任內未經初考  
 遷調改除有仍照見授  
 職事與初授散官已經  
 初考合得陞授遷調改  
 除仍係本等品級者與  
 陞授散官若陞等者止  
 與對品初授  
 或有已得陞授未經再  
 考遷調改除仍係本等  
 品級者仍照見授職事

東沉鎮巡檢司 南詔駟  
 古雷巡檢司 玄鍾倉 銅山倉  
 青山巡檢司 金石巡檢司  
 井尾巡司 島尾巡司 臨漳駟  
 梁山 在縣南古記云梁岳閩中  
之望也山有大峯十二  
 雲霄山 在縣西九十里以  
其高峻其清演故名  
 人物高登 紹興初廷对尽言授富川主  
簿後編管容川所著百家論  
忠辨等篇及東溪集  
考者稱為東溪先生  
 土產馬甲柱 通印子魚  
 龍岩縣 在府西四百里編  
五六十八里無簿

- 焚劫
- 窩賊
- 勦賊
- 除賊
- 斬賊
- 究賊
- 剪賊
- 盜賊
- 捕賊
- 防賊
- 攔賊

與陞授散官已經再考  
 合得加授遷調改除仍  
 係本等品級者與加授  
 散官若陞等者止與對  
 品初授一体其有先曾  
 歷任二品三品等職今  
 次降用若是有罪及關  
 葺不稱貶降者照依見  
 授職事初授散官若量  
 才任用不係貶降但今

鴈石巡檢司 東西洋巡司  
 桃源店巡司 溪南巡司  
 歸化巡司  
 龍岩山 在縣東有小石山突起  
中有石岩穴容百許人  
 人物顏師魯 紹興中進士累官吏部尚  
書兼侍讀後以龍岩園直  
李士秀知泉州卒謚定肅  
孫願仲亦官至吏部尚書  
 吳解 兩項鄉卒退為孝子者師稱為省齋  
先生陳知柔稱其著書皆不在子  
雲下所著  
有省齋集  
 王遇 師事朱喜為高弟七子登進士甲  
科所著有論孟講義兩漢傳集李  
者稱為東  
淵先生

- 杜賊
- 捉賊
- 盜害
- 弑祖
- 毆祖
- 罵祖
- 毀祖
- 欺祖
- 毀父
- 弑父
- 罵父

三月一十九日... 龍岩縣志卷之五

授職此與原授降等其

原授散官

誥命仍舊者亦照見授職

事與對品初授散官俱

於三年之後照例陞授

其加贈一節考驗本人

前功蹟合得加授者照

例給焉

陳淳 朱嘉守 淳時嘗曰南來吾道得一

先生所著有論語中庸大君子口

義字義詳講禮詩女孝子等書

謝理 宣德初進士第二

長太縣 在府東三十七里

朝天嶺巡司 朝天驛

良岡山 在縣北石銘里山有泉焉

人物 林震 宣德中進士第一

詔安縣 編戶三十一

里無丞

忤父

逆父

弑母

毆母

罵母

忤母

逆母

背母

棄母

鬻母

逐母

海澄縣 新設邊

漳平縣 編戶三十

桃源店巡司 漳平驛

平和縣 編戶十二

寧洋縣 新設要

福建市泊提舉司

福建都轉運鹽使司

經鹽司 南臺倉

南安鎮批驗鹽引所

河奇批驗鹽引所

皇清	康熙	乾隆	嘉慶
...	...	...	...
...	...	...	...

御製皇朝通志卷之四十九  
 皇清 康熙 乾隆 嘉慶  
 ...

