



皇明一統紀要

四

ル 5
1328
4

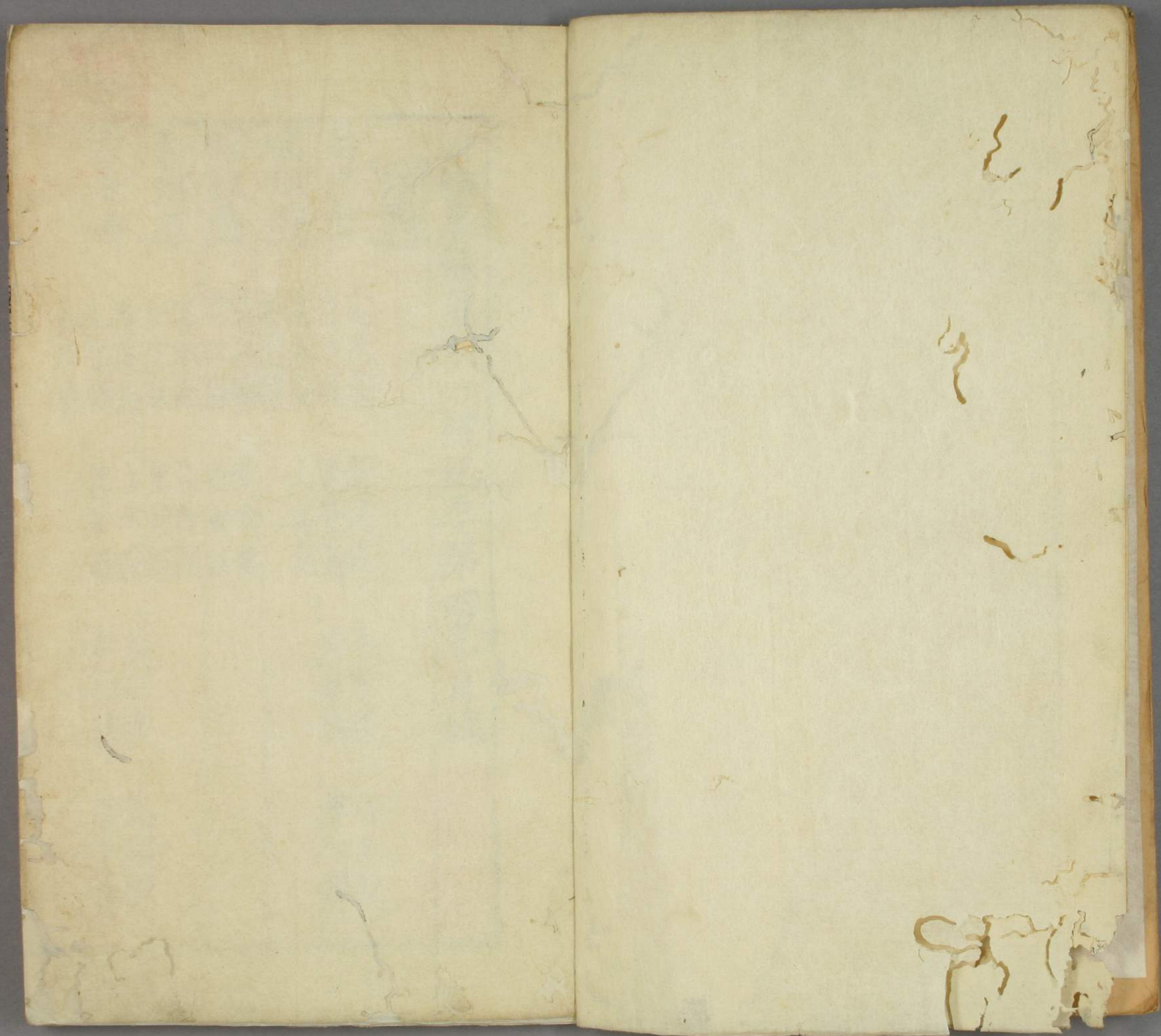


皇明一統紀要

江西

四

ル 5
1328
4



門名5
號1328
卷4

了翁二座請大藏及百
家書置之武州紫雲山
我微笑說院中未
為學者不說院內
營山二世鐵牛機謹誌

新鐫纂輯皇明一統紀要第四卷目錄

江西

南昌府

南昌縣

新建縣

奉新縣

靖安縣

瑞州府

高安縣

進賢縣

武寧縣

臨江府

清江縣

新喻縣

袁州府

宜春縣

萍鄉縣

吉安府

廬陵縣

萬載縣

永新縣

泰和縣

永豐縣

吉水縣

安福縣

龍泉縣

皇明一統紀要

江西



贛州府

贛都縣

寧都縣

龍南縣

會昌縣

瑞金城縣

安遠縣

興國縣

南安府

大庾縣

上猶縣

崇義縣

建昌府

南城縣

新城縣

廣昌縣

撫州府

臨川縣

崇仁縣

宜黃縣

廣信府

鉛山縣

玉山縣

弋陽縣

永豐縣

饒州府

鄱陽縣

德興縣

興安縣

南康府

浮梁縣

餘干縣

安仁縣

樂平縣

九江府

德化縣

瑞昌縣

德安縣

目錄終

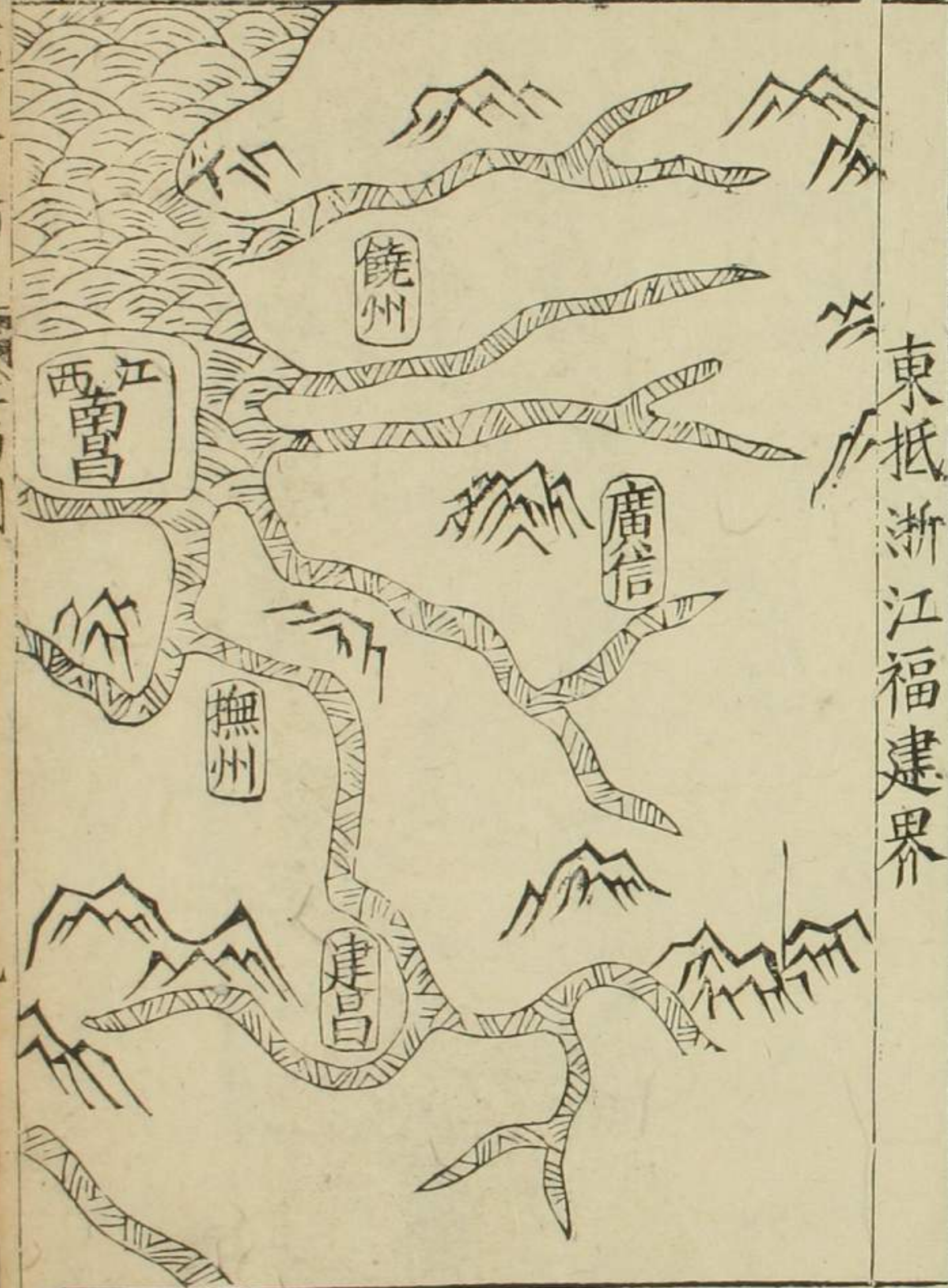
彭澤縣

湖口縣

德安縣

江西山川

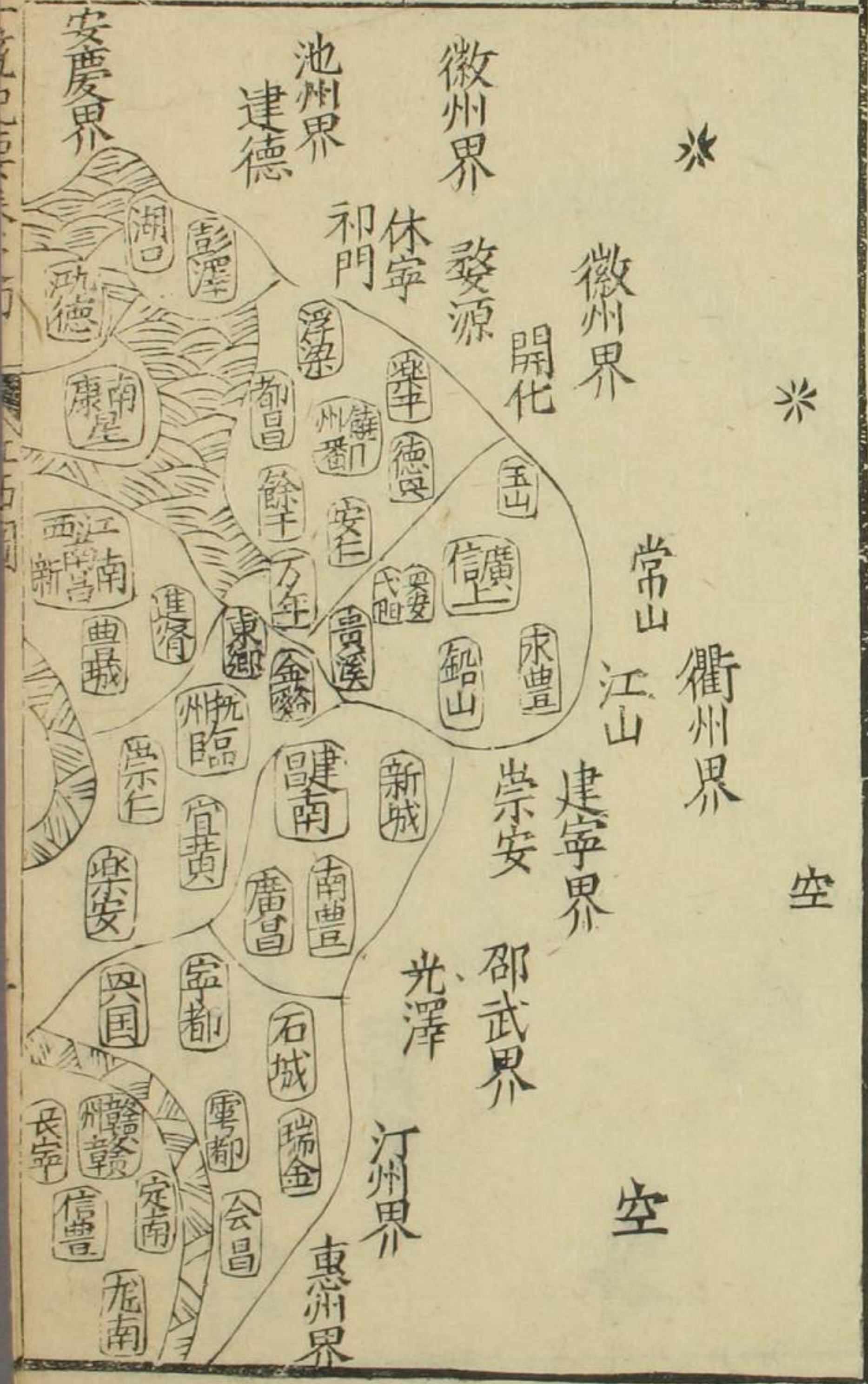
北抵南 東北抵南直隸



南抵廣 東南抵福建

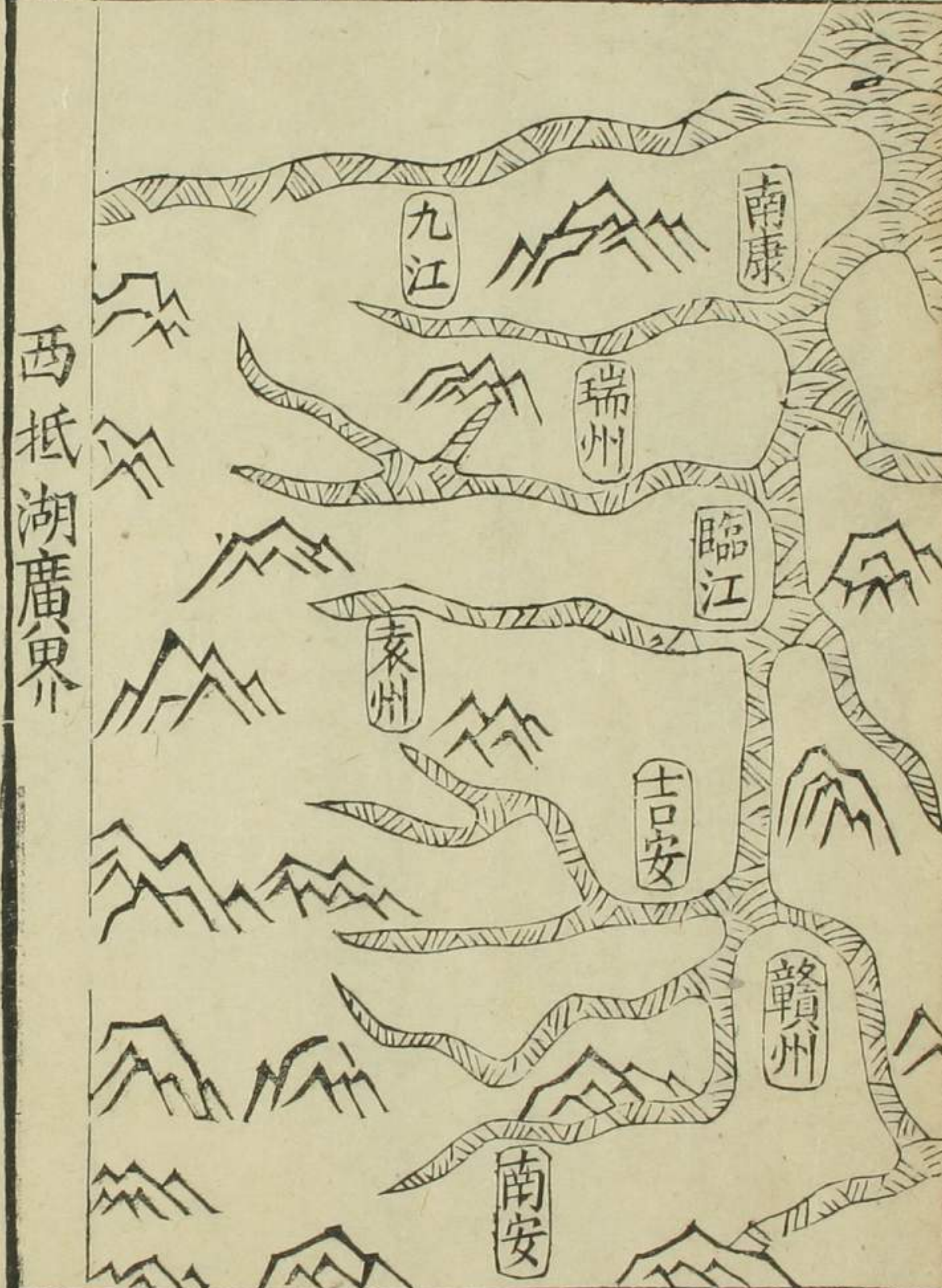


江西州縣



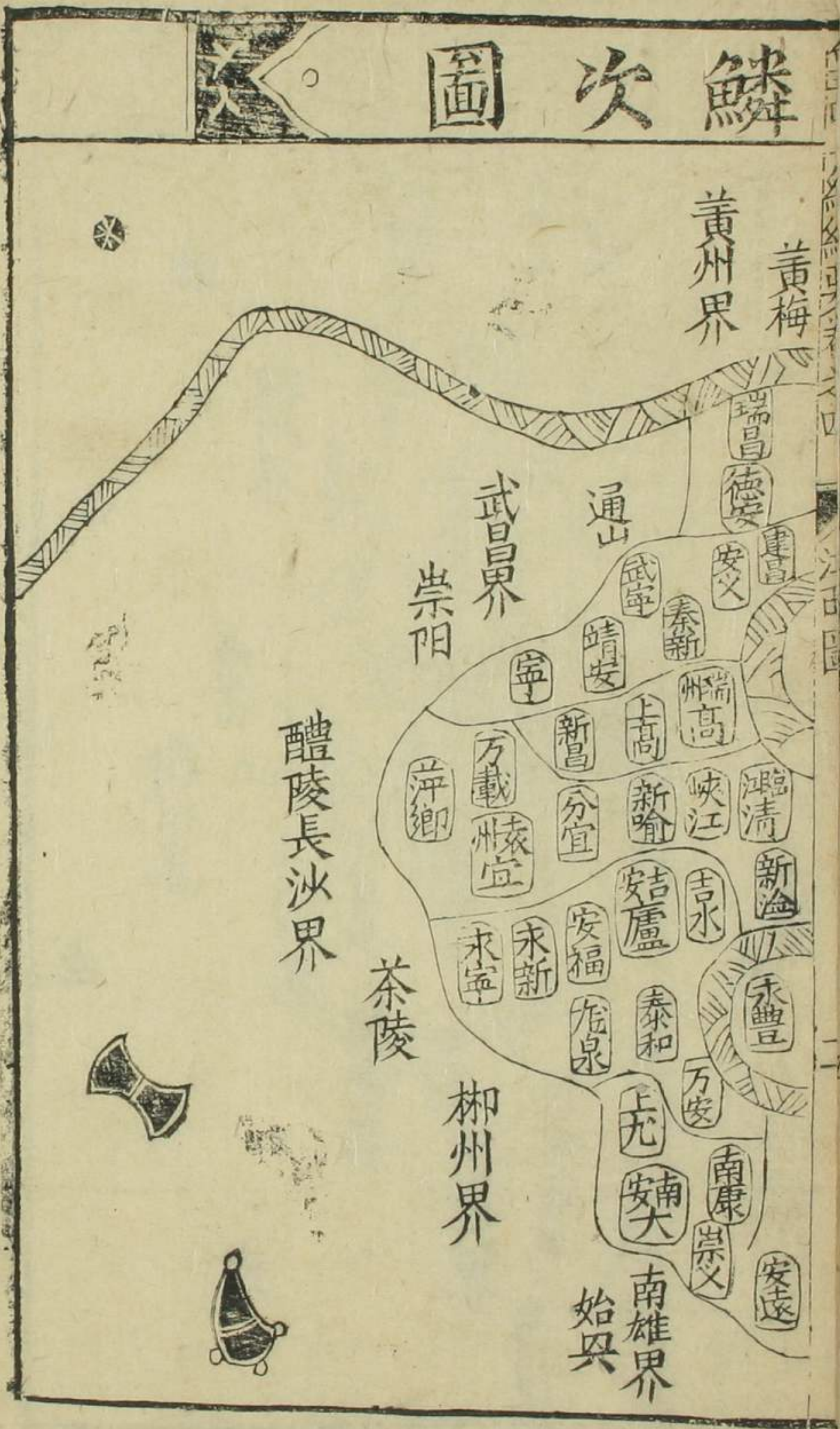
大勢圖

西北抵廣東 界隸直



西南抵湖廣 東界

鱗次圖



新纂纂輯皇明一統紀要卷之四

○江西城由廣信府過王

山至浙江水路

江西南昌府里六十趙家圍

六十瑞虹里九十里龍堀八十里

安仁縣里百貴溪縣里八十七

陽縣里八十沿山縣河口十八

里廣信府里百玉山縣里四十四

里草平驛今車四里常山縣

古虞 迴瀾 顧克 纂輯
書林 近山 葉貴 梓行

江西布政司十三府一州七十四縣

里總九千九百五十六里半

戶一百五十八萬三千九十七

口七百九十二萬五千一百八十五

夏秋二稅共米麥八萬八千五十九石

零五升八合二勺

秋糧官民米二百五十二萬八千三百

○果品

白菓有梅核 佛指之分其 味則一梅子 有烏梅鹽梅 之異所用不 同換柑皮鬆 而肉甜嚮柑 皮厚而肉苦 臨江洞庭一

下水八里衢州府里八十龍游

縣八十里蘭溪縣九十里嚴州

府西去徽州里釣臺子陵祠

桐廬縣九十里富陽縣九十里

錢塘江至杭州府

江西至玉山水緩夜有

小賊可防無風浪之險

沿山河口之上灘多水

少船不宜重草平路上

脚夫弱飯店潔衢州船

五十五石八斗二升

絹一萬一千五百一十六疋

布一千二百四十一疋

鈔九千九百七十九錠

江西等處承宣布政使司

左右布政二清軍一

左右叅政三

左右叅議三

照磨所理問所司獄司

廣濟倉軍需倉

般酸味即橘

紅則又鮮甜

蘇州雞頭大

而有味賣時

難留原水山

東莢實小而

不堪收時却

曬乾櫃子

產於蘇杭蓮

肉多於湖廣

戶良善富陽之下潮盜

可防若聞潮大富陽陸

路至於江口灘洪緩急

潮候並詳見前

○杭州迂路由濫溪至常

州府水路

六和塔里上閘口里鳳山

門入城回回墳上夜航東

新橋里五沈塘橋五里龍平

山三十里長安填出官塘

都指揮使司

守備二

守禦千戶所二

本司馬步官軍

經歷司一

提刑按察司

照磨所

南浦通運所

欽差巡撫都御史

堂紅雖好而

殼硬江西瓜

子金黃色殼

軟而还佳江

南紫蔗其味

淡江西青蔗

其味甜裝船

者時七澆水

蒙蓋紅者不

久必鉄箍頭

者熬長

崇德縣里二十 石門橋入小
 十三座 烏鎮里二十 十八里
 橋三洞 師姑橋三洞 錢馬
 頭十灘 溪橋十里 菱蕩里十
 大船坊里平望里二十八測
 二十 吳江縣長橋七十二
 尹山 寶帶橋五十二 盤門
 五 胥門 姑蘇臺 閶門 西十
 里 橋西北 虎丘山里 游野
 十 關里 望亭里 魚錫縣

提督南贛等處軍務都御史一 駐贛
 巡按監察御史一 清軍一
 分道五 南昌道 湖東 湖西道 嶺北道
 王府三 淮府 封韶州 益府 封建
 弋陽 臨川 宜 樂安 瑞昌 石 建安 鍾
 附已上封郡王 軍從南昌 國除 郡王府三 淮府十
 益府三 經歷司 照磨所 司獄司
 稅課局 儒學 陰陽醫學
 僧綱道紀司 以下各府俱有條載於
 此以後不錄

收風菱者不
 論有泥無泥
 只是全要晒
 乾透風粟子
 全憑沙米收
 而不折榭子
 梨兒最嫌米
 酒風中粟子
 好上折多南
 方果子淡似
 北方北方西

十 高橋里四十 青楊橋里十月
 勝橋里三十 采金閣里東十二
 陰縣北三十 石堰里二十 鎮渡
 橋三十 常州府
 濫溪烏鎮益棹路水蕩
 多人家少荒年勿往早
 晚勿行小橋多雖有順
 風帆棧展舒費力逆風
 極難平望馬頭湖中風
 盜宜防閭門外有五水

儒學 陰陽醫學 僧道會司 以下
 各縣俱有者則不錄
 南昌府 漢名豫章 晉隋名 洪都 宋名 隆興 一州七縣 糧五十
 至饒州餘干縣界西至湖廣岳州平江
 縣界南至杭州府樂安縣界北至南康
 府星子縣界自府至南京及
 京師四千一百七十五里
 廣積倉 南浦驛 南浦運運所
 港口河泊所 昌邑河泊所
 趙家圍河泊所 樵舍河泊所
 鄔子河泊所
 南昌縣 附郭四百九
 十三里全設 儒學

瓜甜於南地
 其餘鮮果難
 以具陳 猶有
 不知不敢妄
 議但凡果品
 俱不宜陳若
 販賣時必須
 淨法鮮果中
 間甘蔗蒙蓋
 有半載之虧
 撫柑開梨有

名五尤潭東入城出對

齊盤委四門南去杭州

北由崑山太倉刘家河

出海西北由虎丘山塘

達於許野正西由楓橋

官塘出許野有以村寒

山寺張繼題詩也寺

內寒山拾得二象自唐

至今笑顏可掬吳王墓

在虎丘塔下自劍池而

市又巡檢司 市又駟 武陽駟

新建縣附郭二百十

儒學

吳城巡檢司 昌邑巡檢司

趙家園巡檢司 烏山巡檢司

吳城駟 樵舍駟

雞籠山在府西十

旋從耳秀下沈大江

西山在府西大江

為一方遊覽之地

逍遙山在府西南

一天柱室極真天

道遙山在府西南

道家第四

吳城山在府東一百八十里

君斬 蛟

滕王閣在府西 鐵柱宮在府城內官前

數月之久其

餘收鮮果之

法各書傷有

載之不及就

是乾果之行

也要隨時發

脫不可久留

久留者一則

收損貨物三

則虧傷資本

本少性燥者

入江陰縣至常州河小

水少大舡不通水涸不

去自常州至浙江牙行

須防價值難听接客之

徒誑誘閭閻市上貨襍

不識休買前柳宜謹防

蘇松二府至各處水路

須多迂布商不可少也

蘇州由嘉興府至上海

縣

莫測鉄柱立其一中許真

君所縛以自懲害者

人物評孫晉太康初為晉陽令尋棄官

蛇誅蛟年一百三十六歲昇天雞大亦

隨飛去宋封神功妙濟真君

陳執中宋時人上復古要道三篇真宗

吳居厚宋嘉祐進士累官戶部

李誼累官工部尚書

張謙洪武初以明經吏部奏

吳存永樂中官至山東布

胡儼未冠知名官德閣官

彭遠永樂初中鄉試歷官廣東布

方可跑鮮性

慢本大者別

為營運菓子

既宣酒麪合

論

酒麪

黃封酒迺天

之祿不必論

之各處酒不

能出境何須

載也各集醕

本府里 吳江縣里 四十平

望駟里 王江涇里 三十嘉

吳府里 東柵口 南六十里 至平湖縣

東三 七里橋 四十嘉善縣

即渭塘 張涇會 有窪十 六里

涇十八 溜橋寺 一座五 洞九里 朱

涇十三 斜塘橋 二座六 洞十四里

松江府跨塘橋里 四涇

二十 七保 陸路三十里 頭 口至上海水二

十四 龍化寺塔 即黃浦十 二里至

盧淵 永樂中歷官兵部侍郎 即平賜進士 尚書

王產葛布 乳柑 各縣 俱出 東湖魚 東湖 水清

美苔 羅漢菜 西山出葉如豆苗因 吳觀尊者自西山持 至故同西山出唐時 為各金有坑今無 茶 茶譜洪州西山 白露鶴嶺茶号

為絕品今紫 香城者為最

奉新縣 在府西一百二十里 編 戶一百四十九里全設

羅坊巡檢司 華林山 在縣西五十里 三峯秀拔土人 常伺雲氣 以驗晴雨 百丈山 在縣西一 百四十里

野狐峽 在百丈 山後

人物 陰幼遇 元末人八歲中九經 科著韻府群王行世

酒只好鄉村

陶真性諸村

泡酒只堪野

老醉昇平新

安白酒却有

高低無錫清

酒亦分好駘

北方黃米酒

相類臘黃北

方襟燒酒自

上海 此為 果外可

嘉善縣至嘉興府或遇

順風由本縣西門過跨

塘橋十二里至三店石

條街又十七里出嘉興

北離橋不通大船橋低

遇風可行無擇路近九

里

○松江府由南翔至上海

縣水路

張顯 洪武初人嗜經史草書元 善李者稱為誠齋先生

靖安縣 在府西北一百六十里 編戶二十八里無丞

葛仙山 在縣西北 四十四里 文筆山 在縣治東高 五六十丈

縣誰樓相對宛 若筆之插架 龍岡 在縣西四十 里禱雨多應

柿源巡檢司 江許口巡檢司

劍江驛 始豐山 在縣南七十五里乃 道家第三十九福地

劍池 在縣西南三十里晉雷 煥得龍泉太阿二劍處

人物 范士衡 嘗作尊經辨 及春秋本末

朱善 洪武初累官至文淵閣大 士所著有詩經解頤詩書

紅酒不過於

斯江西秘甕

不過如此壽

州罈酒味魚

醇而不耐火

鎮江罈酒味

魚寡而却耐

常七州老酒

清而作渴南

京罈酒甜而

釣人巢縣酒

皇明一統志卷之四十四
蘇州府志卷之四十四

松江府里 磚橋里 陸

家橋里 南翔里 江橋

即吳松江 上海縣

○松江府由官塘至蘇州

府水路

松江府里 鳳凰山里

北北山里 唐行里 陶

橋三十里 崑山縣里 蘇州

○松江府由太倉州至蘇

黃宗載 洪武末拜監察御史巡

丁鉉 正統初官至刑部侍郎

土產金 縣東八十里溪

曲江魚 曲江出魚食金

進賢縣 在府東一百二十里編

龍山巡檢司 鄔子巡檢司

閩波巡檢司 鄔子駟

壇石山 在縣治後其山

人物向宝 洪武中進士累官至都察院

土產鐵 葛布 乳楮

沒挽頭蘇州

燒酒最能頭

痛江陰酒高

於常州揚州

酒高於京口

南京燒酒有

堆花鏡面之

分細酒有橘

酒官酒之異

味俱高美甚

是傷人蘭谿

州水路

松江府里 磚頭里 陸

家閣里 南翔里 嘉定

縣陸家四十里至劉

州里 崑山縣里 蘇州

府入塔在北寺九崇

○松江府搭双塔船至蘇

州府

松江府跨塘橋里 溜湖

廣十 八里 南路里 謝家關

武寧縣 在府北三百二十里

人物黃庭堅 号山谷蘇軾見其詩文嘆

黃庠 引崇政殿以疾不入天子遣

寧州 在府西北三百六十里

儒學 陰陽醫學 僧道正司

衫市巡檢司 定江巡檢司

八疊領巡檢司 旌陽山

嘗过此上 南山 在州

有旌陽宮 黃龍山 在西一

鄉頭与武夷

酒硬而味燥

金華府与東

陽縣則又高

似像真生香

惜乎不久像

真鐘酒味美

多醇淮安苦

蒿酒清苦而

帶凉菜豆酒

燥甜而帶熱

十八里 澱山湖 廣十里 双塔

里 陳湖 廣十里 大窰 里十八

間村 里六 高店 里六 獨樹湖 里六

黃天蕩 里六 封門 里九 盤門 里九

閘門 蘇州府由周莊至松江

府水路 閘門 里九 封門 里六 黃天蕩 里六

獨樹湖 里六 高店 里十八 鄧店 里十八

周莊 里十八 楊善 里十八

瑞州府三縣 根二十二万五千石 東至

府萬載縣界南至臨江府清江縣界北

至南昌府奉新縣界自府治至南京一

千九百六十五里

高安縣 附郭二百八十六 儒學

陰岡嶺巡檢司 鳳凰山 治後

大鳳山 在府治東 小洞山 在府治西

華林山 在府西北七十里 相傳西王母

謝山 在府西北一百里 上有奇異怪石

秋露白雪酒

甜瓜酒清香

而且甘蜜淋

滷金橘羊羔

酒醇釀而更

美臘黃六酒

處七相同安

東春封一名

而老陵酒金

靈露清甘味

美丹不能如

謝寨關 十二里 南路 十八里 溜

湖二十里 跨塘橋 里五 松江西

門 松江西府由嘉善縣三百

蕩至蘇州水路

松江府前 里二十 斜塘橋 里十

里 朱涇 里九 溜橋 里十八 豐涇

里 十二 張涇 會 里六 嘉善縣西

門 跨塘橋 里一 長春橋 里四

蘆魁 里一 三白蕩 里一連三蕩

丹井 有五一在府治後 團仙人李八百

許旌陽煉丹之所一在城東南四十里

丁義君女秀英煉丹之所一在城南七

十里許丁王三仙煉丹之所一在上高

縣南二十五里許旌陽投丹之所

人物 沈彬 南唐時人嘗手植一樹命諸

石柳一箇 因就葬焉

劉渙 宋宣和進士棄官居庐山三十餘

劉恕 歷官至秘書丞司馬光修資治通

史檢 胡希是 仲雲仲子八歲悉通經史

麻姑酒真蘭

溪香露醇醲

與般可及已

上四品真似

仙漿摠然人

之器量不及

亦可遺梁涓

愁古語云天

若不愛酒天

應無酒星地

若不愛酒地

牛蚕涇里十二葉寨湖十二里

銅里鎮里十八尹山十八盤

門里閭門

○蘇州由陶家橋至松江

府水路

本府出對門里金鷄堰六

斜塘里塘浦入吳松江十二

里角直十五大慈里陶橋

五里石浦里趙屯橋里平巷

五里白鶴岡里青浦里八十松

疑太極圖說 國初人所著有易學

史傳集論 胡璉 會通諸之百子手筆

百餘 陳鑑 永樂中進士歷官監

上高縣 在府南一百里編戶一百

離樓橋巡檢司 寶蓋山 在縣南二十

戶曰寶 雲院 翠峯山 在南二十五里舊傳每

如斗 三產銀 石青 石碌 黃丹

新昌縣 在府西一百三十里

大姑嶺巡檢司 黃岡山 在縣西八十

尊秀為新昌 黃蘗山 在縣西一百里唐

應無醴泉人

若不愛酒愛

酒不愧天酒

產於世造於

人大而冠婚

喪祭小而食

息起居皆不

能無此而前

古後而今上

而貴下而賤

自內而外自

江府

○陶家橋至刘家河水

陶橋里十墩里張浦十五

車塘十五 崑山縣三十太

倉州十里 刘家河參將一

員防海

○白鶴岡由燒香山至松

江府水路

白鶴岡里二十 杜村里二十 唐

行里二十 燒香山里五 廣浦林

人物黃夢炎

景定初進士少與姚勉胡

而焚之各具紙點疏繼悉無遺

僧惠洪 字資範俗姓彭氏禪宗最深註

工於詩與陳了翁黃山谷友善所著有

其露集林間錄冷齋夜話天厨禁齋

臨江府 四縣 糧二十三萬石東至南昌

宜縣界南至吉安府吉水縣界北至瑞

州府高安縣界自府治至南京一千九

百九十里至京師

四千三百四十里

豐積倉 清江通運所

清江縣 計郭一百五

蕭灘驛 清江鎮巡司 清江鎮稅課司

外而內皆不

能絕此嚙匕

酒之為物也

人不能不用

人不可不防

其於成敗之

間皆在於此

是不可不競

競以惕乎其

慎也此又不

可不知造酒

二十里 松江府秀野橋

○松江府至金山衛

本府出西門清水石橋

塔三長堰八里松隱寺十里

金山衛

○嘉興府至金山衛

本府東柵口里六十平湖縣

二十里廣陳里新倉陸路

金山衛

○松江府至吳松所

本府北門里十八唐橋五十

南翔里二十嘉定縣里羅店

水陸並三吳松所

又陸路東門洞涇船四

十五里至七保陸路二

十七里真如十二里至

大場三十里楊家行十

里至吳松所

○松江府至烏泥涇

本府出北門里十五新橋六

章山 在府之 瑞鶴山 在府

棲梧山 在府西南三十五里上多古蹟勝境

閣皂山 在府

東六十里道家以為第三十三福地漢晉時嘗有神仙修煉於此今有仙跡尚存

人物彭龜年 從朱嘉張拭講李乾道

徐天麟 開禧初進士累官武寧博士

地理疏山海 范曄 官翰林應奉福建廉

書尤工於詩與虞集揭傒斯楊載

張九韶 十三能詩詞洪武初辟為清江

著有理學類編 教諭陸國子助教翰林編修所

土產 紵布 葛布 銀杏 各縣俱出

之法無非米 曲為正經久 耐久收藏莫 過臆醅短水 米低變味麴 臭味邪調和 冷熱順時春 水不能耐久 惟放所宜透 風高燥酒之 既白麴塊頂

新喻縣 在府西一百二十里編戶二百六十七里全設

稅課局 羅溪駟 銅山 在縣西二十

太層後置官 百丈嶺 在縣東南七十里

場宋初罷 仰天岡 在縣西北一十五里高聳

清絕一縣之 景瞭然在望

人物王欽若 淳化間進士累官尚書左

嚴世父 隱居不仕師事朱子有疑義問

梁寅 洪武初召至京師議禮以年老告

畧石 習善言 永樂成成進士擢翰林院

門集 習善言 編修歷侍讀太常寺少卿

唐事府唐事 張固 宣德間奉進士擢刑

卒奉勅葬 科給事中陞吏科都

淮安曲名為 大小三淮鎮 江麴稱為長 條篋底恭州 呼為牛腿麴 正陽名號麴 筋頭南北兩 河只作釀葉 南京巢縣只 作熱心江北

陳家行十新村橋三新莊
十里烏泥涇紡綿紗脚車始自本處一

婦老

○陶家橋至各處水路

陶橋至唐行里四十至橫塘

五里王相涇里至朱家閣

三十至北斜路里至金家

橋里至古塘橋里至

沈巷里六十泰來橋里至燒

香山里七十小真里七十童蓮

給事中慶
大理少卿

土產銅

泖江縣一百八十里全設
金川驛 玉峽驛

新淦縣在府南七十里編戶
六百二十五里全設

稅課局 峽山巡檢司 柘山巡檢司

玉笥山在縣六十里道書以為第十七
洞天第八福地上有仙跡勝跡

最一人物曾魯洪武初徵至京師與修
元史編禮書陞禮部侍郎

金幼孜洪武末進士永樂初授翰林
檢討入內閣累官至太子少

保禮部尚書歷事累朝論思獻
納多所裨益卒贈少保諡文靖

土產柴黃在北五里
柴黃岡出

江南涼花為
上北京一帶
不啻膏脂油

頭橋也去好

貨犬石橋難

去低的新曲

打開搨手便

是伏天陳麪

蛙眼若粗便

知秋板早馬

頭多敷皮頂

塘里至十五湖口里至顧莊

十八積磯里至尚門田里

至陶家浜里五里周家舍里

嘉興至松江無貨勿產

小船東柵口搭小船至

嘉善縣又搭棉紗船至

松江無雇大船至上海

由溜湖東去黃浦為外

河有潮盜之防松江至

蘇州由嘉定太倉崑山

袁州府四縣糧二十一萬石零東至臨江
府醴陵縣界南至吉安府安福縣界北
至瑞州府上高縣界自府治至南京及

京師六千一百七十里

宜春縣附郭一百五
十里全設 儒學

黃岡巡檢司 澗高嶺巡檢司

袁山在府東北湖岡山在府南十五里
有煉丹臺

朝斗石屋山在府西北三十餘里洞深
百餘丈有石柱石鐘石鼓

蟠龍山在府城南五十里自大路至山
頂凡三十六曲上有蟠龍寺

人物盧絳累擢江都郡尉及宋平金
陵諸郡皆下絳仲不順上遣

使諭旨久之乃降宋太祖問何久不
降對曰臣知事李氏而已太祖義之

早伏麪却有

黃微獨生陳

者不論局心

白心惟嫌其

臭三年陳者

摠然伏貨秋

貨色重力微

無麵色者必

挽寡祛彈得

响者必然好

貨高郵做得

而去無風盜之憂上海
艘招怕風防潮南翔地
高河曲水少船不宜大
过客無風盜之念鋪家
有白口路來強盜之防
地產香芋黃雞並佳至
上海或过水泗七保南
翔並有驟馬而去港多
橋小雨天難行嘉善由
三白蕩至蘇州無擇路

劉迪簡國初徵授尚書館副使進大奉
通旨使交趾卒於南寧所著有
尚書
文集
土產黃精 地黄 葛布
行布
萍鄉縣在府西一百四十里編戶
一百三十里全設
稅課局 安樂巡檢司 大安里巡司
草市巡司 毛仙山在縣東五里昔有
人过此山逢一人
偏体有毛言詞異常後不復見
宋朱熹嘗問駱吏云孤魁所為
九嶷山在縣東七十里昔時三真人得
道之所山側有三山秀拔若双
鶴飛舞狀名 楊岐山在北七十里世傳
曰仙鶴嶺 為楊朱泣岐之所
山下傍有玉女殿內有九石房相
映如屏風世傳為仙人所居云

法價自不同
丹陽箱板不
如數多可也
南州廟前輕
小清河一帶
條長造雖多
出名者少不
成行市載之
何益發麵之
時要入防看
恐他路上串

亦無賊且近可行由溜
湖双塔船至蘇州有風
盜阻遲之憂船大人多
雨天甚難船屬官家永
久難變甚受其害乾糧
宜帶溜橋東去黃浦西
去黃溜南往嘉興北去
松江早晚多盜宜慎
○湖口縣由袁州府天衡
州府水

分宜縣在府東八十里編
戶一百九里全設 安仁駟
銀山在縣南二十里山巔多白石一在
方載縣西十五里山有巨石石下
有洞避寇
者多居之
人物劉仲質洪武初選入翰林
官至礼部尚書
土產鐵 地黄
萬載縣在府北八十里編
戶一百四里全設
鐵山界巡檢司
人物易節永樂中進士累陞
貴州左布政使
郭瑾永樂末進士持身端謹
官至刑部右侍郎致仕
吉安府九縣糧四十四万石零東至撫州
府樂安縣界西至袁州府宜

造膳那造法
最要細磨麩
麵水漿調均
看風仔細麥
好終須好麥
低終是低早
伏為上晚伏
次之春秋不
及寡麩力微
天時涼熱慎
要調理收藏

湖口縣 大孤塘 女兒

港共六里 青山 廬山 六里

南康府 至文公白鹿書院 四十里南四十里

瓜蠶里 珠磯里 吳城

六十里 昌邑里 鳳凰灘里

江西城 三十里 高家渡里

市汊里 五十里 曲港里 豐城縣

三十里 熊家港里 樟樹里

里 臨江府里 灘頭里

黃土里 三十里 羅家坊里 中

春縣界南至贛州府界北至臨江府新淦縣界自府治至南京一千一百一十里至京師五百里 大有倉

螺川通運所 五雲通運所

廬陵縣 附郭六百零二里全設 永和稅課司

井門巡檢司 敖城巡檢司

富因巡檢司 仁山 在府西梁書天監五年高昌之仁山

瑞華山 在府城北五里 香城山 在府城南四十里

居其中一峯尤奇秀俗謂文苑山胡氏世居其下至宋忠簡公銓遂以直節名震

時人物歐陽修 尺心匡弼與韓琦策立英宗熙寧初以太子少

之法切宜高

燥不宜透風

酒麴大槩聊

陳食物尚未

言論

○食物

且以食物議

之魚肉有泡

水之獎醃膈

有習正之分

郭市里 三十里 新喻里 楊村

里 版壁鋪里 水口里 綉塘

十里 鍾山洪里 分宜縣里 金

堂鋪里 十里 昌山鋪里 十里 乘楫

可游 濱江里 亦可游 十里

潭新舖里 楊岡里 石牌里

桑畝里 黃石里 下浦里 十五

袁州府里 十地 江里 十五 江

口里 品鳳下里 沙泉里 十五 西

村里 張家坊里 楊村灣里 十五

師致仕自号六一居士卒贈充國公謚文忠修多所著述文章名冠天下

胡銓 嘗上封事書諫和議乞斬秦檜孫

祠於 周必大 卒進士高宗見其文奇之

于李有文集行世 謚國公卒謚文忠祠

文天祥 卒進士第一授軍海軍節度判

州戰雲都大捷加少保信國公嶺南兵

敗被執服毒不死執至京囚兵馬司者

四年屢請死世祖從之南面再拜就

死本朝追謚忠烈建祠於京師祀焉

劉辰翁 少進士宋季亂遂隱居求道

其季元吳徵評其父子之文謂辰翁奇

怪变化尚友浩翰演迤皆能成二家之

言蕭時中 登永樂辛卯進士

翰林院 第一八翰林院

母猪肉乳頭

假做或割拖

泥但看膘油

薄者便是

菘豆粉多挽

小粉或挽莞

豆索出透明

亮者纔真

老牛肉油黃

小牛肉油白

村猪脊有晒

西村里仙峯二十里芒溪路陸
 里五十萍鄉縣上小如湘東
 里八十澧陵縣冷水灘
 青泥灣牛阮洪共九里涿
 口巡司六泗州灘七十里却
 石驛六十衡山縣七十里霞
 流駟六十七里駟六十衡
 州府本府至廣西
 廣西等府至兩京避大
 江者此路極便由廣信

土產葛布 紵布 茶各縣俱出
 玉板笋一名夏笋 出自鷺州 水晶葱孝宗問周必大吉州
 所產何物对曰金相 紫花本草出自庐陵郡西
 玉板笋銀杏水晶葱
 吉水縣在府北四十里編戶四百三十一里全設
 白沙巡檢司 白沙駟 稅課局
 太平山在縣東三里有許旌
 峒山在縣西北九十里山多黑石能化
 人物楊萬里奉進士孝宗時召為國子監博士後以室文閣待制致仕進寶謨閣李士際遇三朝始終一節杜門著書絕意榮臣開禧中見邊警

花水牛油白
 而肉紫猪肉
 牛肉泡水而
 色白猪頭鮮
 魚泡水而皆
 鱸金華火腿
 小而肥者是
 真鳳陽火腿
 乾而硬者線
 是健猪火腿
 冷着甚醫母

府浙江而下無風盜之
 慮廣信至浙江詳後
 ○衡州府至岳州府水
 本府臨蒸駟 江下灘
 楓樹林 下黃港 樟木
 市 上黃港 下灘有岩共六
 里七里駟 松塘江 大
 埠口 記江潭有石共霞
 流駟 蒼石 鷺鷥灘
 斗米洲 有龍影港 老人

驟開謂必誤國由憤激烈不
 食而死謚曰文節祠於李
 羅復仁本朝初累官至弘文館李士以老歸田里賜玉帶褒國公
 鮮縉洪武時歷官李士李士九六制
 胡廣奉進士第永樂中累官制文淵閣大李士兼左春坊一時制冊多出
 其手鄒緝洪武時累官翰
 周述永樂甲申進士第一
 朱子環累官翰林侍讀李士
 羅汝敬永樂時進士交趾反以汝敬進工部侍郎往諭之
 蕭寬奉進士與修永樂大典官至布政使
 熊槩永樂時進士歷官大理卿陞都察院

猪火腿冷着
 甚鬆蘇州乳
 餅似豆腐已
 被油酥者方
 纔真正山藥
 佛指者麻人
 芋苗光澤者
 好食杭州生
 薑碎而小南
 陵袁州肥而
 大別處蒜頭

倉 太原灘產人 線洲洪

雷家埠往茶陵州 烏石磯

共七十 衡山縣 于湘灘

石子灘產人 皇華駟 石

灣 鰲魚灘有石 長石 金

壁港 茶江灘有石 樊田灘

橫魚口 大鰲魚灘 蔣家

套 石洲共六十 都石駟

挽洲望大石 磨盤灘 朱亭

花石 青石灘 灌田共七

周叙 永樂中進士官 至侍讀季士

劉儼 正統壬戌進士第一累官 翰林侍讀奉禮部侍郎

永新縣 在府城西二百里編戶 一百八十三里全設

永聚倉 稅課局 禾山寨巡司

栗村寨巡司 新安寨巡檢司

上坪寨巡檢司 秋山 在永新縣西四 十里亦名永山

上有七十一峯及不 老峯溪水出其間 寶仙聖洞 在縣東 二十五

音又有石鼓擊之有聲後有石危噴泉 又有後洞深長踰半里有石房石床

寺類及有石乳石燕其石色白而細邑 人鑿取為灰

隨鑿隨合

圓而裝崇明

蒜頭瓣而碎

收蒜頭終要

晒得乾收熟

糧須是待冬

天關笋中段

長好者謂之

笋肉木耳薄

小無蛀者石

曰烏金磨菰

香或肥白者

十五 泗洲灘產水 昭陵灘

甫鳥鴉磯有石 濯天灘有三

門灘水手 空洲灘共六 涑

口往袁州 白沙廟 大魚

石 牛屎港 黃牛石

象石駟 鑿石灣寺 朱洲

市陸路去 石洪頭有古 礮

洲 下攝巡 一宿河 湘

鄉河 荻河 楊梅洲共

十五 湘潭縣 昭港暮雲

人物 劉沉 登天聖中進士擢右正言知 制誥皇祐中拜相卒謚交安

子堽登進士累 官天章閣待制 吳孟勤 進士胡廣薦孟 勤入翰林孟勤

薦楊士奇以自代士奇由此 召用人稱孟勤為知人

泰和縣 在府南八十里編戶 二百五十五里全設

早禾市巡司 花石潭巡司 造溪駟

陶金駟 稅課局 武山 在縣西三十 里傍有陶史

石室步虛壇禮斗石珍珠 泉虎鼻峯石鼓丹井古蹟 十泉炭 在

十里岩廣可容百餘人中有一片 相傳有龍潛於內歲旱汲以禱雨

人物 蕭楚 紹聖間游太李嘗著經辨四 十九篇弟子百餘人受春秋

大茅者楚三四趙賜馮解胡 銓皆師之自号三顧隱客

為佳枯黑瘡

氣者不堪江

北泥中 樊大

可用浙江土

跌肥涎而美

食物畧奪合

說齏造

○劉造

長江齏造亦

好生涯只是

白王明一級細要卷之四
灘 巴磯灘 枯石灣

見康河共九里長沙府水綠

洲 羅塘河 卧羊山

下袁港 石珠洪 清江

鎮 芟葛洲共七里形閑駟

靜港 蓼湖灘西喬山口巡司去寶慶

常德漕 聚寶洲 青泥灣州水陸

三十六灣 汨羅江共七里

湘陰縣篁竹駟 黃茅灘

芳陵灘西去寶慶黃陵廟共六里

陳謨 孝者稱心吾先生洪武初徵議詳預備刀籃鹽斤更雇好船一隻尋覓快家秋來上去魚行出處不

劉崧 七歲能賦詩洪武以明經薦為官自号樸翁有賦方集行世 蕭尚仁 洪武中以賢良

楊士奇 累官兵部尚書兼華蓋殿大學士与机密重務典册制命悉委焉其文章德業各垂天下卒贈太師謚曰文貞

余學夔 永樂進士累官云王侍講

曾鳴鶴 進士第一授翰林院修撰

好地方只不 宜放帳放帳 唯收只堪現 做鹽頭要重 劃開脊骨色

王產 浮筍 禾山

永豐縣 在府東一百八十里編戶三百二十五里全設

層山巡檢司 沙溪巡檢司

視田巡檢司 表視巡檢司 稅課局

洞 在縣南一百三十里中如暗室以火烛之石毀鐘鼓畢備

人物曾祭 永樂甲申進士第一官至侍講預修兩朝實錄卒贈禮部

土產 出峯草 秋田

皂口巡檢司 灘頭巡檢司 皂口駟

五雲駟 芙蓉山 在縣西五里山形秀麗超出衆山

萬安縣 在府南一百八十里編戶九十二里全設

高沙洲 布袋口 風大君

港 小九馬嘴 何公廟

摘港 共六里 鹿角駟 杉木

石駟 金雞埠 鍾廟 中湖

鮑魚夾 琴棋灣 共六里 磊

磯廟 陳沙港 白鶴洲

營田駟 廟 青草灣 白魚

日無紅若魚 紅水方稱上 荇若論去得 惟有蘇州搶 手魚之小者 謂之花色鱖 白謂之中荇 一色鯉魚謂 之上樣大魚 謂之板壁下 河与外河衛

衡州至此灘雖多水深

州府 岳陽樓下大江 至南京詳後

灘 湖妃竹 賴子山 共七里 岳 產於此

大船可至衡州魚生南

岳即霍山南岳廟化生

池百鳥羽毛浮於池面

回鴈峰鴈止於此不前

祝鳩峰並在衡山縣自

衡州至長沙日無強盜

夜宜謹慎湘陰之上有

放灘轉灣之陰無風浪

之憂

○湖口縣由江西城至廣

龍頭山 在縣東二十里山如几案又名

煉丹之所又有仙聖羅漢二岩有

仙人跡岩前窺中有大小石鑊

蕉源山 在縣東四十里山形尖峭樹

金船嶺 在縣西五里昔有聖僧過此

人物朱與言 永樂壬辰進士

土產柑橘 歷官副都御史

羅塘巡檢司 黃節巡檢司 安積倉

稅課局 西山 在西南二十五里傍有

人物李時勉 洪熙初為監察御史

河共海口緣

來都一理只

是惟私鹽不

可夾帶走諸

貨已悉開襍

論亦當有

○襍論

張口貨其費

心神鞭杖行

更多心術要

東水

本縣入鄱陽 女兒港 大

孤山 共六 青山 神靈湖

共六 南康府 瓜象 五十

十里 珠磯 六十 吳城 六十 昌邑

六十 鳳凰灘 至 江西城

南昌府 南浦駟 生米觀

河泊所 共六 市以 龍鳳

沙洲 大江口 小江口

曲港 共七 豐城縣 劍江 駟

龍泉監 在府西南二百七十里

禾原巡檢司 北鄉巡檢司

秀川鎮巡檢司 錢塘山 在龍泉縣東

衍沃山麓有 徑路通南康

土產龍須草 在東南三十五

紫草 在縣東南四十 抱石魚 在小

永寧縣 在府西二百八十里

升鄉寨巡司 儒學 陰陽醫學

僧道會司 俱有

迎岡山 在縣西北五里中有

知好惡已載

諸經金珠寶

貝古今玩好

自有格局要

論辨之南北

川廣粗細藥

材其味甘辛

自有大規本

草為証且藥

材之行名曰

錦炭傳之先

黃土腦 老虎口 楊子

州 樟樹鎮藥材聚此臨

江府蕭灘驛 永泰大

楊洲 河埠共八里新淦縣

金川 驛八十里峽江縣玉峽

驛八十里白沙 三姑灘

吉水縣 太洲頭 羅

山文天祥墓吉安府螺川

驛安福河口 張家渡共

里 一十 淘金驛 鮮茶江口

贛州府十縣糧千一石東至福建汀

南康縣界南至廣東韶州府翁源縣界

北至高安縣界自府治至南京及京師

五千六百 大濟倉 水西驛

七十餘里 攸鎮驛 水西驛

水西通運所 儒學

磨刀寨巡司 桂源巡司 長洛巡司

賀蘭山在府治天竺山在府東四里

空峒山在府南六十里黃唐山在府

十里山右有石室上有通天宮下有二

太和縣 將軍廟 牛江

口 東口洲共一百浩溪

驛 龍丘 柏樹街 君

灘 龍泉江口 萬安縣

共一百 五雲驛上十惶恐

灘 險標神閣 棉繩灘

大溜灘 小溜灘共八皂

口 駟灘 匡風灘 五座

灘 黃金洲 涼灘 涼

口 銅盆錫洲共一攸鎮

人物 李旭永樂中由太學生

土產 實竹 班竹 葛布 石蜜各縣

銀場在府東北三百六十里

下河寨巡檢司 金精山在縣西北十

為第十 人物 陳勉永樂初進士官至南

土產 鹽

龍南縣在府南四百里

會昌縣在府東二百里

土產 銀場在府南

人習之後

苟非在行精

通之人難以

知其詳細交

易之於南京

浙省荊州樟

墅與姑蘇古

汴臨清湖正

與陽郡貨物

萬端言之難

盡畧陳其旨

待辨偽真

商稅

既為客旅要

知商稅未由

身在江湖豈

可抗違王法

蓄貨全憑官

票引鹽自有

水程茶引與

鹽引相同白

駟 石人霸天子地 九

脚灘 大鳥洲 小鳥洲

天挂灘 蟹灘 白澗灘

儲潭 水東岸 贛州

府 度鎮都御史駐 水西驛

高樓黃金 巡司共 九牛驛

八十 南康縣南 驛百廿

小溪驛 新開河灘 雞

足一連三灘 共百二 南安

府 大庾縣橫圍驛 過大庾 嶺即梅

雲都縣 在府東一百五十里 編戶十五里無丞

育塘寨巡檢司 平聲巡檢司

雲山 在縣北三十里 歲旱禱雨於此

太平山 在西北八十里 上有 勝景賞者多即馬

土產 金

安遠縣 在府南三百四十里 編戶五里無丞

欣山 在縣西南一十五里 中有 石室石床產丹楮異竹

土產 鐵 錫

興國縣 在府東北一百八十里 編戶七十七里全設

回龍寨巡司 衣錦巡司

督同茶鹽一

例新小錢非

販賣之貨醃

牛肉有盤詰

之由硫黃燭

硝宜販賣

但允違禁切

莫希旨北京

膏貨有稅錢

而又有調錢

嶺唐開元中張九齡辟而 廣之有祠六十里又至

中站 即紅梅關 南雄府保

昌縣凌江驛 下 蒼頭灘 共

野黃塘驛 黎壁灘 撐

腰灘 過路灘 蛟潭灘

雞成灘 雲龜灘 淵魚

灘 天子地 五指灘

黃塘角 始興縣水口

懶步灘 番船灘 馬眼

灘 鷓鴣灘 山頂灘

皇明一統記卷之九

信豐縣 在府東南一百七十里 編戶六里無丞

新田巡司 豐積倉 南山 在縣南二 里蓋縣之

朝山 猶山 在縣西一百二十里 山分九 也 十九里多產異藥

瑞金縣 在府東三百八十里 編戶八里無丞

瑞林巡司 銅鉢山 在縣西北一百里 峻岩為衆山之冠

石城縣 在府東北四百九十里 編戶九里無丞

捉殺寨巡檢司 琉璃山 在縣東 二里

樓蓋山 在縣北六十里 楊真人 煉丹處石几石牖尚存

南安府 西 縣 糧三石 零東至贛縣界西 廣東南雄府保昌縣界北至吉安府龍 泉縣界自府治至南京及京師六千六

稅錢而又有

船料膳清戶

部欵稅兩兼

若上北京照

引保結而不

稅苦於他處

四六過稅而

不饒淮安抽

分襍油襍鈔

雜麻竹木板

枋柴炭香油

波羅灘 銀勒灘險金匙 百六十 大備倉 橫浦水馬駟 處七不抽亦 難免於報稅

灘 馬戰灘 青塘灘 橫浦運運所 大庾縣附郭十六里裁減 儒學 南京少異荆

中塘灘 冷田灘 麻羊 小溪水馬駟 鬱林鎮巡司 州亦差蕪湖

四灘 臺角灘 雞籠灘 赤口嶺巡司 玉枕山在府北七里乃郡之主山也 止免柴炭不

蘇度硬灘 牛脚礮灘 姑娥嶂在南十五里蓋郡之表 談黃藤杭州

轉風灘 新婦灘 中洲 上猶縣在府東北二十里編戶六里無丞 巡司 鈔稅抽分無

纂灘 平浦駟灘 掛榜 過步嶺巡司 巽山在縣治東相傳邑人有登科者則山 般可免板閘

山 柳州坡灘 下瀉油 下石嶂必 龍鳳山在縣西北一里縣之 九江揚州許

灘 上卷屋灘 仁化縣 生光彩 上猶縣出者人以白者為銀線黃脈者為金線 暨只千船料

水口 九里十三坡九思 狀之 土產 茶藤 商稅無干正

灘 打頓灘 辣石灘 南康縣三十一里全設 譚口巡檢司 陽湖廣亦是

茶頭灘張九發祠墓金 胡安巡司 南墊水馬駟 九牛水馬 鈔關不是欵

州府曲江縣芙蓉駟 洗 駟 旭山在縣治北蓋縣之主山也 梧州亦有鎮

馬灘 磨麩灘 河西口 南臺山在南五里上有三岩可坐十餘人 守抽分三原

灘 大小宮灘 白芒灘 崇義縣七里裁減 亦有本縣鈔

老虎口 掘頭硬灘 赤 建昌府五縣糧十萬石零東至福建邵武府光澤縣西至撫州府宜黃 稅其餘商稅

水灘 毛洲尾灘 中流 縣界南至贛州石城縣界北至臨川縣 界自府治至南京一千三百八十里至 各處有司地

角灘西入乳源縣 虎榜山 京師五千八 豐盈倉 盱江運運所 方不一律有

溪水灘東入六祖南華寺 下窰屋 南城縣附郭二百五十三里全設 儒學 明條官無同

灘 乳石灘 中挂灘 蘆溪巡司 藍田巡司 盱江駟 性應有抽分

黃茅峽灘 子篙灘 果

灘共一濠濠驛 月華灘

鳥口灘 淺口灘 魚梁

灘 凭頭灘 牛屎灘 儉

蒼席角灘 馮灑灘 磨

刀灘 彈子磯 獅子角

灘 五婆城灘 清潯灘

五王灘 有五官廟 清溪灘

團灘 龍頭硬灘 三板

登山 在府城內登之可俯視

鳳凰山 在府北二里

從姑山 在府南五里上有囊玉洞天

麻姑山 在府西南十五里週迴四百里

芙蓉山 在府東十里上有

人物 吳毅 洪武初徵拜博士與大

李永年 永樂初進士為庶吉

鄭誠 宣德初陞

饒禮 永樂中授監察御史

之貨必納鈔

稅之供二十

里外稍可停

船但遇買賣

之時到彼先

狗土俗須防

船戶之奸凡

事自家斟酌

金雞石灘 觀音山

翻風燕灘 太平灘 合

洲灘 萊洲灘 共一 莫德

縣瀆陽 有夜船至省浪

石灘 大小銀瓶二灘

釣絲灘 瀆陽灘 瀆陽

峽 洗日巡司 星子縣

水口 西去 香炉峽 大廟

峽 共一百橫石磯 馬里

清遠峽 清遠縣 安遠 馬里

鄧榮 永樂進士官至右

程雲南 與修永樂大典累官

王產 種菜 麻姑酒 葛 金絲布

銀珠米 宋時嘗 銀南城縣古

極高巡檢司 同安巡檢司

人物 朱大中 洪武初為國子助教及子

程新 洪武中由鄉奉

盧溪縣 編古二

南豐縣 在府南一百二十里編

世情

官法已具之

教畏世情再

論浮沉北方

經紀直而慢

客江南經紀

一味虛燒杭

州夾帳名曰

詩文不爽不

做無錫市語

里 廻岐駟 六十 胥江駟

里 官窰駟 八十 廣州府

五羊駟 懷遠駟 為夷人所設

湖口縣不可艤船怕西

灘風南康官造一塘專

於泊舟庐山在日瓜蠶

狂風必不可過自湖口

至於康山盜賊不時而

有江中強盜得財便休

惟此湖賊兇貪无厭殺

龍池巡檢司 稅課司 軍山 在縣治南豐縣

之望也上有三仙洞王母池其西趾有山茶洞花源

廣昌縣 在府西南二百四十里編戶二十二里全設

秀嶺巡檢司 中華山 在縣東二十里上有浮丘郭真

君之

撫州府六縣 糧三十一萬石東至安仁縣縣界西至本豐縣界南至南城縣界北至進賢縣界自府治至南京二千四百里至京師五千四百八十五里

永豐倉 臨川通運所

臨川縣 附郭四百四十八里全設 儒學

平塘稅課司 東館稅課局

年七更換不

夾不成淮安

蕪湖看人下

手南京吳郡

得手就為六

合蕪湖陝西

敬客江北一

路待客只用

常情湖廣荆

州夾帳當無

人有狡猾臨

人常事北入吳城南入

趙家園風次漸可省下

漳江大風宜慎瑞河口

象牙潭老虎口賊出早

晚樟樹換三板船上去

魚慮船戶安分食用絮

淨萬安南十八灘上無

室而下難贛州之上近

有瘴氣出門入暹舟中

無害梅嶺路隘駟馬費

航埠稅課局 孔家渡驛 婚遠駟

仙臨山 在府南十五里上有集仙觀

英巨山 在府城三里山岩內有石人坐磐石工人體有塵穢則與風聞

則致雨晴日編 夷谷山 在府南四十里中有石室靈像

峩峩山 在府西四十六里絕頂有卷泉觀

人物 王安石 父益歷官州縣有聲名安石神宗朝拜相封荆國公

卒謚 王安石 禮安石弟嘉祐中奉進士為日文 著作即歷轉尚書右丞元祐中落職

知舒州 王安石 才賜對帝問知兄秉政如何曰恨知人不明

聚歛大急有文集行世

蔡元道 家貧無書有市書者過之輒留數部終宿還之曰吾已默記擢

清諸郡將銀

看過始開筭

盤蕪湖正陽

五錢箕用窰

溝魚夾河例

五錢六合下

河稻米五錢

取用高郵一

帶買米裡外

一錢大段款

待薄者用錢

溺其真宜率飽而去漬

江多灘無石上難而下

易船大無慮峽中山蠻

宜防至於廣城陽泄陰

盛之地花不謝雪不下

人多濕疾宜保真元自

不能入鎮江至湖口水

路詳見前

○廣東至安南水路即交

趾

嘉祐初進士子承僖與

父同擢弟除監察御史

謝逸自号溪堂先生所註有春秋唐微

詩時稱二謝亦有文集

饒子儀九歲能詩崇寧中以經明行修

及詩文錫命於朝所著有周易論語解

甚多汪革試禮部第一嘗謂人常咬

有青溪類彙登考甫嘉祐中奉進士

及論語直解歷官開封府所

著有卜世大宝龜伊周素蘊太

終父輕此客

人若要奉承

終要覓此抵

補淮安鎮揚

買賣糧食倘

有高低十分

費講外河兩

路封足開倉

自准以南兩

平交易北京

賣貨搭頭最

廣州府七十

西南驛三水

肇慶府松臺

瀟湘峽共百

越城鎮三洲

慶州壽康驛

共百二封川

賀縣水口界

州府府門日

割滿江水口

有憂色曰姦人相矣後以宝文閣李士

知衢州卒敦復立朝論事無所避高宗

嘗曰卿可謂

虞集三歲即知讀書歷官翰林李士兼

能辨書未幾改岐寧衛經歷受害於呂

見巴事聞遣官致祭葬

揭軌洪武初以明經奉崇考江西鄉試

顧問所著

土產錢宋時嘗有監

竹箭綠橘

低一見之間

全憑眼力窵

溝亦有買包

南京还看高

低蘇州賣貨

看銀在於主

家楓橋棧賣

全仗自家眼

色闌闌之處

零用高低不

同山野之分

赤水巡司共百 藤縣藤江

驛濠江口賊白石共三

里黃丹驛四十白馬堡

將軍灘共四里平南縣烏江

驛八里至牛屎灣堡新藤

峽水口共一百貴州府府

門驛四十淹冲堡六秀江

堡七十東津驛八十里貴縣

懷澤驛百三香江驛烏

蠻灘右江巡司六烏蠻

崇仁縣在府西一百二十里編戶二百二十四里全設

稅課局 聖室山在縣西南十里上有仙祠傍有石光瑩紅

潤 天寶山在縣東南三十里為郡中奇觀

仙華山乃華蓋三仙道場士庶多丐福於此

感應山在東五十五里上有仙壇水旱疾疫禱之輒應

人物吳沆朝不用歸隱環溪後率不求聞達却以沆應詔所著有易論語發微老子集環溪集郡縣李皆祠之

吳澥壯之所著有字內辨疆域志詩書

吳澥開著有達春秋札記尚書纂言孝其孝統私錄友言集易外翼孝經

章句諸書又校正皇極經世并大小戴記老子莊子太玄經樂及八陣圖郭璞

全要新銷白

賸不行錢處

用銀決低用

錢之方便銀

不便淮西一

帶都用乾紅

鑄銀江浙湖

廣通用淖鉛

餅子世事看

之災涼客途

中經灘險橫州七門驛

馬共四十里南鄉巡司

三十里灘共四里永淳縣永

里火烟驛屬永淳縣十二碼

三洲頭灘共八里鹿頭賊

淳驛修德巡司鹿頭賊

筆硯磯八尺巡司共黃

范驛屬南寧府烏逆灘

豹子石共七十南寧建武

驛四十左右江口左盤盤江

為右二源左江口三十六

並出雲南

堯書仕至翰林李士李者稱草房先生卒封臨川郡公謚文正本朝詔從祀孔子廟

吳渾洪武庚辰進士歷官翰林編修修撰永樂初遷國子司業

黃縣在府西南一百一十里編戶六十五里全設

稅課局 正馬高巡檢司

赤松山縣西十里有禪寺有博珠泉小麓泉昔郭度文隱此号赤松

子樂史宋時人南唐進士第一入宋復登甲科著有太平寰宇記

書樂黃目史子淳化初進士累官右諫議大夫著有集五卷又撰李

海樓奇書兄弟黃裳弟黃履並進士及第

金谿縣在府東南一百十里編戶一百八十三里全設

稅課局 石門驛 翠雲山在縣南四里

○客途

巴蜀山川險

峻更防出沒

之苗壘山東

陸路平夷猶

慎兇強之响

馬山西陝西

崎嶇之踏蹙

東口外凶險

之方黃河有

羅氏縣佐茗馬
七十左州馱朴馬里至太
平府左江馬一百二 龍州
龍游馬十里 憑祥州馱
祥馬三十里首關三十坡
唯站舊各坡 洞濮站 不
專站 界不博站 界首起二
卜鄰站一百 濮上站 五
禮站 昌江站 市橋站
呂塊站十里渡 富良江

銅斗山 在縣西南二十五里上有神仙
出雲雨預災害
為一郡之望
雲林山 在縣東四十里蓋律教有似界
之巨鎮上有
二十六峯
人物陸筠 紹興中進士周必大稱
何異 紹興中進士太廟有芝草生韓侂
部尚 陸九韶 金谿人與朱熹同時隱居
言行夜必書之自号俊山
老圃所著有俊山文集
陸九 九韶弟乾道進士嘗與弟九淵
秘閣諡 陸九淵 生三四歲問其父天地
文達 陸九淵 何所窮際乾道進士官

溜洪之險闊
廣有峻嶺之
艱兩廣有食
蠱之毒又兼
瘴氣之災陸
路有吊白之
途船戶多暗
謀之故浙路
上江西亦多
平苦中原到
雲貴多災顛

至交南城

自入左江口兩岸連山
峭壁惟此一水通於危
州石山始斷至於憑祥
石山復出界首之南皆
土山緣波領行至卜鄰
站山溝深峻過濮上站
始平本站共二百六十
里歷富良江入交南城
此路最近自龍州正南

至知荆門軍居象山教授生徒數千百
人有詩文語錄傳世沒諡文安
劉傑 至正中進士官至工
吳伯宗 金谿人十歲通牽子業洪武四
年廷對擢第一授禮部員外郎
忤胡惟序生謫未幾召還累遷武英殿
大學士所著有南宮集使文集成均藁
玉堂 王英 永樂甲申進士入翰林累官
書卒諡文安尤善草書
自号泉坡有泉坡集
土產 銀 唐時嘗置
東鄉縣 一百二十
里全設
白竿巡檢司
樂安縣 在府西南二百四十里
編戶二百十六里全設

危長江有風
波盜賊之憂
湖泊有風水
漁船之患山
河愁水好湧
來又恐不常
之變聞河怕
官軍之阻更
兼走溜之憂
鑛賊當方俱
有盜徒各處

廣源州江入白藤大小

兩江亦近自江山儘入

則遠由欽州渡海一日

○廣西潯州府至慶遠府

水陸

潯州府西北四鎮峽堡入

江上水碧灘保一百二武宣

縣仙山驛 中經弩灘

新藤峽 鎖筒灘 牛角

灘險共 象州象臺驛 中

望仙巡檢司 南坪巡檢司

龍源巡檢司

象眠山在縣治東勢如象

廣信府七縣良一十一萬三千石零東至

府安仁縣界南至福建建寧府崇安縣

界北至饒州府樂平縣界自府治至南

饒州府附郭一百一

鄭家坊巡檢司 入房場巡檢司

葛陽水馬駒 茶山在府

龜山在府西

難靜荊州到

四川生而拚

死膠州至六

套死裡逃生

為名者君命

難違為利者

財心肯息已

上乃明知而

故為也又有

可避之不虞

却要人心之

經金駟 麻子灘 洛溶

縣江口驛七十柳州府馬

縣雷塘驛七十柳州縣東

江駟 羅思駟 太曹驛

屬宜 慶遠府宜陽水駟

○廣東咸至惠潮二府水

陸

羊驛一百一增城縣東

洲駟九十東莞縣黃山駟

八十 鐵岡駟七十蘇洲駟

南屏山在府東南五里有東嶽廟

靈山在西北六十里山有七十二峯蓋

人物 徐元杰紹定五年南省廷對皆第

侍即卒時以為中虞詔謚忠愍長子直

方為起居即兼侍講次子直諒為吏部

尚 土產 鐵 葛粉各縣

玉山縣在府東一百里編

柳都寨巡檢司 懷玉水馬駒

玉山通運所

太甲山在縣北二十五里

準備

○保攝

意既奉予遠

行心當存乎

保攝合宜藥

食預可備之

水土不宜處

還須訪問早

含煨生姜通

神辟瘴身可

四十里 惠州府歸善縣欣樂

馬里水東馬里 日五十 莫村馬

博羅縣一 苦竹派馬里 九十

河源縣宝江馬里 八十 義合

驛百七 藍口驛 縣六十里

龍川縣雷鄉馬里 過鎮六十

通衢馬里 六十 吳寧水馬

馬下水七 七都馬 並屬長

里鄉縣攬潭驛 七十 程

江馬里 七十 松口馬 並屬程

三清山 在縣北一百里有羽化壇晉葛

有老子洞又有金沙水玉洞靈濟

廟羅仙洞李尚書鉄炉諸奇勝境

王產銀 今 鐵

節岩寨巡檢司 稅課局 葛溪驛

軍陽山 在縣南三十里唐貞元中

其山產銀乾符後不復存

白雲吐人瀑泉清響中有石亭

人物謝枋得 號疊山德祐初以江西招

戰不利乃變姓名入建寧山中元初大

臣累薦輒辭有怨者逼以北行至元都

常帶雄黃解

毒辟邪魚膠

燒灰服酒能

醫菜更加青

鹽能治腹裡

寒疾平胃散

加味諸疾可

治玉樞丹調

引各毒能消

枳木丸建脾

寬中補陰丸

大浦縣四十 三河馬里

彥溪馬里至潮州府海陽

縣鳳城馬里 饒平縣黃岡

馬里八十 福建漳州府

湖口縣至廣信府玉山

縣水 貴溪縣至建

本縣六十 青山里 南康

府 江西 大雞山 小雞山

蜈蚣山 共百二 都昌縣

赤石塘 共六 饒河口 東去

問謝太后擯所及瀛國公所在再拜勸

哭而不食就死妻李氏携二子在貴溪

山中後被執 亦自縊死

陳康伯 宣和中進士歷官侍即尚書紹

具中拜左僕射大享士進封福

國公謚 周執羔 宣和中奉進士

文正 官至禮部尚書

王產銀 今 銅 瓷器

永豐縣 在府東南四十五里

編戶六十七里全設

祐陽寨巡檢司 稅課局

兩石山 在縣東南四十

里禱雨多應

鉛山縣 在府南八十里編

戶五十七里全設

石佛寨巡檢司 車盤運所

喘急痰災京

固精養氣感

應丸可醫瀉

痢神靈丹能

治心疾惡寒

發熱非冬月

出汗隨宜瘧

痢不寬非夏

天也宜行下

秋石丹与梨

汗同服能醫

喘急痰災京

猪婆山 四山塘 南山

巨康山

忠臣廟巡湖守備一員

東至表岸口三十里東

南至瑞虹八十里西至

團面洲二十里北至都

昌縣六十里山在湖中

前後多盜宜謹慎

梅旗山共八里瑞虹西去富

象格 新寧口苦竹 漁

鉛山運運所 車盤駟 鴛湖駟

黃平倉 銅宝山在縣治西南石鏡中湧泉浸鉄可為鉅天

久晴有磬可拾一名七宝山

鉛山在縣西南七里舊名桂陽山又名楊梅山其產鉛銅南面置鉛場

於此 鴛湖山在縣北七十里山之上湖生荷菴名尚湖山山下

有書院宋朱嘉陸九淵嘗講道於此

主產鉛 銅 官紙

貴溪縣在府西一百九十里編戶一百十里全該

管界寨巡檢司 蕪溪運運所

蕪溪駟 鬼谷山在縣南八十里道家以為第十五洞天

三稜童便加

鹽可洗成漏

痔瘡大黃甘

草辰砂血竭

酒下二三鍾

瘡毒能消楮

實子甘草五

味子茶清一

二碗取吐毒

藥丹礬末銕

黃蠟凡如堯

家埠 埧口 三十六瀆

烏江口共九里危壩 故村

八字腦 大九渡 大樹

埠 留步灘 黃金埠

六以港 梅港 浮石

炭埠共八里安仁縣 石港

界牌 打石潭 東溪

英潭 石鼓 冷水灘

金沙埠 九鳥灘 後河

共一百里 貴溪縣 留口

有蘇秦墓張儀井世傳鬼谷子嘗居於此

龍虎山在縣西南八十里山峯峭拔兩石對峙如龍蟠虎踞道書以為

第三十二福地乃漢張良八世孫張道陵修煉之所飛昇臺遺址犹存下有演

法現在松夾道今道陵裔裔世襲真人居之

徵君山在縣南八十里十四代真人張子明隱此屢徵不起故名

龍窟山在縣北八十里山有窟井有龍窟寺歲曰千禧馬

仙巖在縣南去危虎山十里峯巒峭立高出雲表岩石巖空多為洞穴旁

室牕牖床榻倉廩宗楹樹雞犬禽鳥之狀共二十四

鬼谷洞在鬼谷山其洞中黑入必以燭周迴四里可容數千人傍有一

洞洞口狹小相傳昔有人入其中遠灘漸遠見人物若舍便然如人世

豆羹湯二三

左可醫胃脘

作痛五楮子

燒灰透明白

礬各等分同

為末可敷金

刃傷痕金銀

牙器能試諸

毒猪骨燒灰

能解火傷春

服不宜輕薄

大崑 下村灘 上河潭

下河潭 梅坑潭 桃花

潭 舒家港 小箬埠

橫溪灘共八 弋陽縣 晚

港口 連珠灘 潭石灘

西潼 箕石潭 舍家陸

烟望 馬蹄灣 松樹灘

青山頭 叫出寺景 踏

脚石 柴家埠 大小心

灘共八 沿山河口南去 福建

人物張宏綱元時人歷官至集賢院大

惠封信國公

吳安縣三十八里全設

饒州府七縣糧一十三萬三千石零東至

府都昌縣界南至杭州府臨川縣界北

至直隸池州府建德縣界自府治至南

京及京師五千 大有倉

芝山倉 鄭陽通運所 榮陽通運所

儒學 榮陽巡檢司 石門巡檢司

薦福山在府城東三里上 有薦福寺魯公亭

八里 廣信府里 玉山縣

本縣由衢州府至浙江

詳後自瑞以至玉山水

爰灘少山秀日無風盜

之患夜泊須要船伴船

戶良善貴溪縣一百里

至上清宮即龍虎山真

人居處本山一百里至

金谿縣又一百二十里

至建昌府本府由杉關

風雨山在府城北一十五里古

芝山在府北 馬跡山在府城東北三十

十二福地晉王遙煉丹其上

有斗壇煉丹井石藥玉遺跡

巍石山在府城東八十里

鄱陽湖在鄱陽縣西四十里即禹

不物雷煥張華問斗牛開紫氣煥曰室

陶侃晉元帝時為廣州府刺史在

彭汝礪治平初進士第一哲宗時為吏

周伯琦父應極至正間獻王元頌後拜

夏衣有汗頻

更久行者傷

勛勞於肝久

立者傷骨損

於腎山行者

鴉鵲聚鳴必

然有虎夜行

者脫髮喙齒

自却精邪江

南溪中有射

工之衆射人

影而即死渡

河者以物擊

水且宜急渡

深山草中有

黃花蜘蛛螫

人身而即傷

路行者慎宜

防之渡江河

朱書禹字藏

身畔入山林

衣裙三褶插

至福建延邵二府詳前

○沿山河口至福州府永

陸

河口里三十沿山縣陸路四十里

子溪里四十烏石里四十里大安

里四十崇安縣下里三武夷

山景絕勝吳田馬里五十

天灘掛灘走馬灘

考亭朱子書院漳灘險五

雙溪口里白沙鋪里和尚

官翰林直學士兵部尚書至正間招諭張士誠降拜江浙行省左丞伯琦文章尤以篆隸真草擅名當世

王登洪武初以明經召為翰林編修與頭風上以御藥酒賜飲之所著有群英雜言詩粹

生產茶各縣出

德興縣在府東二百四十里

白沙巡檢司銀山在縣東三里一名

絕童初置場至宋天聖間山穴傾摧而銀課未除范仲淹守郡請罷於朝

大茅山在縣東南山最磅礪千峯方嶂深林邃谷為一邑之冠

人物董濬崇寧間奉進士建炎間進所撰買治編額圖中興四設等

腰間大霧飲

此好酒絕睡

起風吹血凝

遠行人住下

不可高懸其

足且須濯以

濕湯大雪中

既足不可便

浴熱湯且瀆

飲此熱酒坐

葉坊駟屬寧縣共四里羊角灘

青銅灘挨脚灘萬石

灘建寧府共四里太平駟

里四十里大橫駟二十張湖五

里點淡灘陰五延平府西

汀州府茶陽里二十羅漢

關二十嶺峽二十黃田駟

三十水口駟屬古田縣大

箸鋪里小箸鋪五里白沙

駟屬侯官縣羊源駟二十

書出為江西提刑致仕所著又有五行新書及周官辨疑等書

生產銅

安仁縣在府南一百十里編戶七十八里全設

柴雲水馬駟稅課局

仙巖在縣東南七十里岩半有穴二十

視穴中各有杵臼織机紡車木具水榭倉板之類每占其倉板開則歲豐閉則歲歉

人物桂萼奉進士議大禮云

樂平縣在府東一百二十里編戶二百四十里全設

河澗巡檢司仙鳴巡檢司

康山在縣治北蓋縣之主山也

濕重水有沙

風處勿浴屋

有隙風者勿

眠遠行熱

逢河勿洗因

汗入水即成

痠痺聊陳一

二緊要扶持

未及天年更

有所宜須要

調理又當預

福州府三山

建寧之下兩岸高山無

棹路黯淡灘漳灘水險

無岸可登上水由西岸

魚慮下水必由洪中流

防此踏魚風盜之憂有

放灘之險上杭埠至浦

城詳見前

江西城至新昌縣水至

萬載縣附此

文山 在縣東南七十里山勢磅礴曰車

鎮之 人物洪邁 林季子紹興中登第

李士致仕卒謚文敏所著有容齋隨筆

志 王克明 居湖州初得脾胃疾其

病遂愈因以術行無不驗張子蓋救海

州戰士大疫克明全活者幾萬人累任

醫官紹興 中賜金紫

王劍中 紹興間進士第二累官中書舍

言孝宗時舉遷同知樞密院事卒謚

朱公遷 為州奉正兵亂轉徙無定處

已而寓婺源鄉邦之間與者屢請不就

後居家卒所撰有四書通旨四書約說

立

○棟樑

既然遠行今

擇吉期倘遇

凶星犯之罔

吉最宜者天

月德合滿成

開天月恩除

危上吉所忌

者咸沒荒蕪

南昌府三十里高家渡四十

市以七十松湖六十瑞州

府七十石頭街里河口水

花橋二界埠二十上高縣

二十里凌江口西去萬載縣

新昌縣四十藤橋五天保

凌江口西二十盧家碑二十

鎮渡四十萬載縣七十

株樹潭本處陸路至

以西城由休寧縣至浙

許環 本朝初來賢環與宋庶同赴召

預謀謀命知太平府陳友諒攻太平

拒守彌月城陷被執不屈死之追封高

侯 徐旭 洪武中奉進士須太祖

在府東一百八十里全設

青峯山 在縣東自洞四曰慶雲

洞雲 在縣東自洞四曰慶雲

汪澈 紹興中奉進士孝宗時為樞密使

朱龜孫 淳祐中進士官至華文閣李士

有詩名另稱能三尚

所憚者九醜

空亡月厭魁

罡絞賊咸池

伏斷破島窠

四絕在四立

之前至分在

四離之外達

宜行成宜離

寅宜往卯宜

甲不竹酉不

江水

南昌府三十里 黃家渡四十里

趙家園七十里 團魚洲冬有

可泊船二里 康山湖西五里至表

岸三十里 饒州府二十里 磨刀

石二十里 程家渡十里 顧園渡

三十里 大陽埠十里 獅子山

里 鞍山二十里 宗潭二十里 石

牌灘二十里 官莊十里 景德鎮

出磁器 浮梁縣三十里 石鼓

土產瓷器 白者瑩潔如玉亦有青

餘干縣在府南一百二十里 餘干縣二百五十四里全設

康山巡檢司

康郎山 國初大兵與陳友諒戰於山下 有死事者故建忠臣廟於其上

藏山 在縣治西上有梅岩趙汝愚詩 書其下理示為書梅岩二字

人物趙汝愚 乾道間奉進士第一老宗 忠奮不顧身定大計於頃刻收召明德 之士以輔寧宗新政拜右丞相追沂國 公諡

忠定

吳宏 本朝命鎮饒州尋遣率兵取撫州 南昌諸郡文符正下武昌以功拜 中書左丞後左

遷親軍指揮

離七不往八

不歸四逆之

期外倚吉凶

星辰巽定另

關於後棟擇

雖詳水程尤

慎

占候

行船雖看天

上之風雲停

領三十里 小兒灘二十里 池灘

里 小北港二十里 潭下二十里

倒湖二十里 白桃里二十里 板石

里 平里二十里 塔坊里後

潭里十昌下里 初門縣陸路

里 榔木鎮十里 漁亭下水

里 齊雲里三十里 休寧縣十

萬安街三十里 屯溪六十里 浦

口四十里 深渡五十里 街口巡

里 淳古縣六十里 茶園九

萬年縣六十四里全設

南康府四縣糧七方石有零東至鄱陽縣 昌縣界北至德化縣界自府治至南京 五千八百四十里至京師四千一百六

十五里 豐濟倉 匡廬駟 通運所

楊林河泊所

星子縣 附郭一十一里 無承

儒學 長嶺巡司 王京山 在府西

盧山 在府西北二十里古名南障其山 登壇九層崇岩方仞周圍五百餘

里實南方巨鎮也道書以為第八洞天 山有凌霄獅子諸峯雲霞覆之狀上充是

唐李白有芦山謠 山之陰為九江府

泊要知河中

之水利連朝

陰雨溪河口

不可停船特

防水發終夜

星搖湖泊中

豈宜解纜尤

恐風來外海

中凍最怕地

凌室應湖中

西風最惡參

嚴州府里 鈞臺祠三

十桐廬縣里 富陽縣里

江頭里 杭州府

江西至饒州府湖中賊

出不時荒年尤多饒州

府至初門自景德鎮之

上是處可宿無風盜之

險初門至嚴州風盜絕

無灘高船固船戶甚勞

嚴州捧夫亦苦涉水不

人物李渤洛陽人與兄涉隱居廬山白鹿洞唐元和中以右拾遺召

不拜後為諫議大夫

劉渙本均州人天聖間進士婦德廬山子恕未冠奉進士

余鼎永樂初登進士與修高廟實錄及聖孝心法遷侍講自号南波有文

集若干卷 土產 石斛 葛布 蚌粉

茶俱星子縣出

建昌縣在府西南一百二十里編戶八十四里全設

盧潭巡檢司

人物徐元之年十七第進士累官曹州刺史卒有文集行世

魏源永樂中進士正統間歷陞刑部尚書剖決如流獄無冤滯嘗督察邊

宿閃於西南

曉星見於日

後皆主大風

燈焰明而有

聲日月昏而

有暈大風準

擬白雲繞日

禽鳥翻飛雲

脚黃而雨相

連日色紅而

升与落已上

分冬夏所得無分文賄

沽之費惟應戶差薪米

而客商每与以假銀豈

空中無鬼神耶富陽之

下有潮有盜若聞潮大

當於富陽路去江頭釣

臺以西艘船不擇地方

至晚即上有灘高水險

之勞無風盜之憂有饒

州至於浙江客不置薪

防邊將莫不畏服

安義縣四十六里無丞 團山馬

都昌縣在府東一百二十里編戶五十九里全設

稅課局在縣 巡檢司

陽儲山在縣東四十里居眾山之南謂其陽氣所鍾故名

元辰山在縣西四十里道書以為第五十一福地蘇耽嘗居此煉丹

黃金山在縣東北一百里山頂有龍湫禱雨多應

人物馮椅紹興間奉進士官至江西軍節度使而家居提徒所著易書詩語孟太極圖西銘輯說孝經章句喪禮小孝孔子弟子傳讀史記及詩文志

錄合二百餘卷今祠於李

數等皆主狂

風雲起於天

光明淨更無

雲必定無風

頭臉熱而必

生風形體倦

而終下雨東

南早起黑雲

上前定然有

雨西北黑雲

暮起半夜風

船戶自給潮候詳見前卷

○初門縣至湖口縣水

初門縣一百一倒湖三十

里浮梁原三十景德鎮十八

里獅子山九十

饒州府至竹雞林二十

八字腦至洪家閣二十

團碑二十崇陰巡司十打

石灣至周溪五里釣臺

江萬里度守時拜右相嘗請益師往救

陳浩號雲往潛心禮李

于光後征九江戰鄱陽降武昌又復徐

洛貴守鞏州王保保奏蘭州光帥兵往

呼曰公等堅守大軍至矣敵

怒遂遇害詔配享功臣廟

九江府五縣糧十萬石有零東至直隸

湖廣黃州府黃岡縣界自府至南京

廣盈倉潯陽駟水江運運所

雨必然早起

大頂無雲晴

明是驗晚間

西邊明淨來

日晴和遊絲

飛天必久晴

海雲起時雲

風雨風靜熱

蒸必然風雨

東風勢急雨

不移時雲

十里柴棚至饒河口十六

里都昌縣一百二十

南康府里青山六十湖

口縣

饒州至江西水少亦由

饒河口五十里至康山

而去大水田竹雞林蛇

尾表岸而出湖中風盜

宜防饒州牙行用筐子

船出湖接客好惡難分

龍南批驗茶引所

德化縣附郭十六儒學

成子鎮巡檢司朝胡用巡檢司

小池紅河泊所鶴固寨河泊所

開河巡檢司官湖河七泊所

蘆山在府南

大孤山在府城東南彭蠡湖中東南與

者必致祭焉

人物陶潛侃曾孫自号五柳先生惟賦

世陳兢宗族七百餘口不分有畜犬百

南山昏暗風

雨速來西風

起得若遲定

然狂大日出

遇雲天多陰

晦雲隨風疾

風雨多停雲

對風行必然

風轉黑雲接

日風雨無移

雲龍掛水風

必不可上

食宋開室詔每歲貸粟二千石

王產銅 葛布茶 玄參 雲母

風急雨魚鱗 雲母來日風

石斛 石耳出廬山 梅 栗 芋 鏞魚

狂夏日鈎

瑞昌縣在府西九十里編戶十三里無丞

赤湖河泊所

內生風秋雲鈎

清溢山在縣西七十里魏然為即山之表溢水原此

天頂亂雲風

書臺山在清溢山西昔王喬嘗讀書於此山有石房七壁有墨朱跡

雨惡濃雲開

德安縣在府南一百五十里編戶十八里無丞

驚風風未

博易山在縣南一十二里古文以為敷淺原根盤三十里奇峯叠秀

重鎮

彭澤縣在府東一百里編戶十八里無丞

師尺池河泊所 上港河泊所

峰山鎮巡檢司 馬當鎮巡檢司

龍城驛 彭蠡驛

龍山在縣東南三十里梁尉文光修煉之所松壇石室丹灶遺跡尚在

人物黃信洪武中由大本生擢監察御史官至右副都御史

劉隆洪武中由太孛生官至布政

湖口縣在府東六十里編戶十七里無丞

湖口禁江峯山磯逆沙夾河泊所

石幾鎮巡檢司 湖口鎮巡檢司

新鐫纂輯皇明一統紀要卷之四終

卷之四終

明倫彙編

